

# HEDESELSKABETS TIDSSKRIFT



Nr. 7

15. Juni

61. Aarg.

UDGIVET AF DET DANSKE HEDESELSKAB

1940

## FRISK



— som Fyrreskoven...

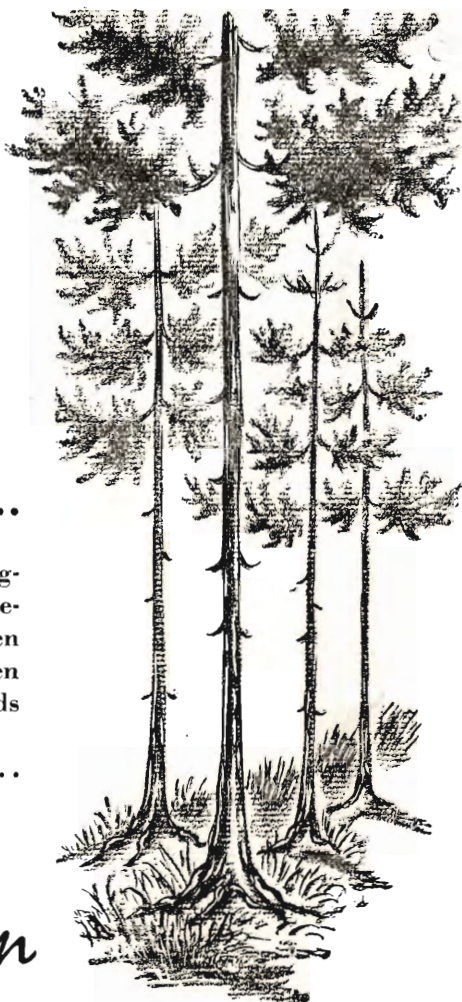
I Danapin Sæben skummer Bjergfyr-Olien fra de jyske Fyrreskove. Den giver Danapin Sæben sit eget Særpræg og sin egen Virkning: den renser til Bunds og skaber Velvære —

*Danapin-Velvære ...*

## DANAPIN

— et nationalt Produkt

*Sæben*



A/S FABRIKEN NOMA — KØBENHAVN

# Alfa MARGARINE

med det høje  
Brændpunkt  
steger bedst

SOPHUS BERENDSEN A/S

V. FARIMAGSGADE 41  
KØBENHAVN V

KANNIKEGADE 18  
AARHUS

ALT ENTREPRENØRMATERIEL

DAMP- OG DIESELLOKOMOTIVER  
GRAVEMASKINER - TIPVOGNE - SPOR

LEVERANDØR TIL HEDESELSKABET

## REMINGTON

Bedste og mest benyttede  
Skrivemaskine.  
Eneforhandler for Danmark:

L. KRISTENSEN  
75, Raadhuspladsen,  
København V.



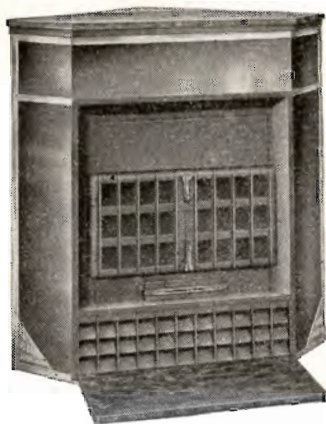
Brug **RANDERS  
REB**



## CODAN

### Gummistøvler

— de bedste, der  
kan fremstilles —



## RIBE

Brændekaminer  
til Opvarmning  
af flere Værelser  
Kappe af poleret  
Staalplade og  
Marmordæklade

FLERE STØRRELSER

HENVEND DEM TIL VORE FORHANDLERE ELLER TIL OS

A/S **RIBE JERNSTØBERI · RIBE**

GRUNDLAGT 1848 · TLF. 261 (2 LINIER)



Teknisk Fælleskontor:  
Dansk Træbeton Central,  
Bruunshaab pr. Viborg.  
Tlf. Viborg 941.

### Dansk Andels-Ægksport

Kgl. Hofleverandør  
er Producenternes  
egen Forretning og  
yder derfor disse  
det fulde Udbytte.

Hovedkontor:  
Aksebjerg,  
København V.





Holbæk.  
Tlf. 1213  
(4 Lin.)

# HOTACO

København.  
Ewaldsensvej 12.  
Tlf. Centr. 6913  
(2 Lin.)

Holbæk Tagpap- & Cementvarefabriker A/S.

Betonrør af enhver Art til Afvanding og Kloakeringer.  
H. T. C.s specielle imprægnerede Rør til syreholdig Jordbund, anvendt af Hedeselskabet, Grundforbedringsudvalgene, Kommuner etc.  
Leveres overalt. — Forlang Tilbud.

## Den ny HESS-TØRVEOVN

Leveres ogsaa uden Overdel



Varmer ca. 60 Kbm.

Ovnen er forsynet med Rysterist og har en rummelig Askeskuffe

■  
Prøvet med udmærket Resultat paa Teknologisk Institut

■  
FORLANG BROCHURE

**C. M. HESS'**  
FABRIKKER A/S  
VEJLE

Hotel Herning.

Telf. 21—41.

▼  
Byens første Hotel.

Aktieselskabet

**AARHUUS PRIVATBANK**

— stiftet 1871 —

Aarhus:  
Hovedkontor.

København:  
Nygade 1.

Aktiekapitalen & Reserver ca. 17 Mill. Kr.  
hæfter til Sikkerhed for alle Indskud.

## Andels-Anstalten Tryg

tegner alle Arter af Livsforsikringer.

Hovedkontor: Rosenørnsallé 1 — København.



**AALBORG TAFFEL AKVAVIT.**

# Hedeselskabets Tidsskrift.

Nr. 7.

— 15. Juni 1940.

— 61. Aarg.

---

Indtrædende Medlemmer indtegnes hos Selskabets Forretningsførere. Medlemsbidraget er enten aarlig mindst 5 Kr. eller en Gang for alle mindst 100 Kr. Større Bidrag modtages gerne. Korrespondancer og Afhandlinger bedes sendt til Hedeselskabets Hovedkontor, Viborg. Tidsskriftet udgaar 1 Gang om Maanedn og sendes uden Vederlag til Selskabets Medlemmer. Annoncer bedes sendt til Hedeselskabets Hovedkontor, Viborg Annoncepris 25 Øre pr. aam. Oplag 10,000 Eksempl.

---

**Indhold:** Hedeselskabets Aarsmøde. — Vilhelm Pinholt. — De samvirkende Plantningsforeningers Aarsmøde. — Brændeovnene og Brændselssituationen. — Fra Hedeselskabets Grundforbedringsvirksomhed. — Landbrug og Skovbrug. — Hedeselskabets Regnskab 1939—40. — Mindre Meddelelser.

---

## Hedeselskabets Aarsmøde

er fastsat til Afholdelse paa Hotel Preisler i Viborg den 28. Juni.

Som Følge af de vanskelige Trafikforhold bliver der ikke arrangeret nogen Udflugt for Repræsentanterne i Aar.

---

## VILHELM PINHOLT.

---

Den 9. Maj afgik forh. Folketingsmand, Klitinspektør *Vilhelm Pinholt* ved Døden, godt 70 Aar gammel.

Vilhelm Pinholt var Vestjyde, født i Husby, og blev allerede i 1894 ansat ved Klitvæsenet som Plantør ved Vejrs Klitplantage. Et langt og virksomt Liv fik dermed sin Bane udstukket. I 1919 blev Pinholt Overklitfoged og i 1926 endelig Klitinspektør, hvilken Stilling han paa Grund af Alder tog sin Afsked fra 1. Januar 1940.

Det, der har præget V. Pinholts Indsats gennem Aarene, har været den usædvanlige Energi og Arbejdskraft, han var i Besiddelse af. Ved Siden af sin egentlige Gerning i Klitvæsenets Tjeneste fik han Tid til at interessere sig levende for en Mængde andre Forhold. Landbrugets stærke Udvikling i Aarene omkring og efter Aarhundredskiftet havde Brug for en Mand som ham, og ret hurtigt fandt han sin Plads i Organisationsarbejdet indenfor Landboforeningerne. En vaagen politisk Interesse bragte ham i 1918 ind i Folketinget, hvor han sad til 1935, en Overgang som Formand for Finansudvalget, indvalgt af Venstre. Paa mange andre, ogsaa rent lokale Omraader, blev der kaldt paa hans Arbejdskraft, og alle Vegne lærte man, at han, foruden at have sin Viden og sit Kendskab til de foreliggende Spørgs-



maal i Orden, ogsaa altid var en Mand med rige og hjertevarme Egenskaber, man kunde regne med.

Klitinspektør Pinholt havde i sit Arbejde for Klitvæsenet og Klitbeplantningen mange Interesser fælles med Hedeselskabet. Dette udvikledes gennem Aarene til et gensidigt og værdifuldt Samarbejde med Udveksling af Erfaringer og skiftende Studieekskursioner til henholdsvis Klitvæsenets og Hedeselskabets Plantager, hvorved man fra Hedeselskabets Side fik en levende Forstaaelse af den Glæde, dette Samarbejde var for ham, og i hvor høj Grad han f. Eks. interesserede sig for Læplantningsarbejdet. Hedeselskabet har Grund til at være taknemlig for Pinholts aldrig svigtende Interesse.

---

### De samvirkende Plantningsforeningers Aarsmøde.

---

Den 31. Maj afholdt De samvirkende Plantningsforeninger Aarsmøde i Herning. Den fungerende Formand, *Rentier Chr. Ludvigsen, Toftlund*, aabnede Mødet og bød Velkommen. *Gaardejer Hans Jensen, Tornumgaard, Lintrup*, valgtes til Dirigent. *Chr. Ludvigsen* mindedes De samvirkende Plantningsforeningers afdøde Formand, *Gaardejer*

Anders Levring, Væth, Direktør Chr. Dalgas og Skovrider F. Holt, som alle tre havde haft stor Betydning for Plantningssagen. (Forsamlingen rejste sig). Hr. Ludvigsen meddelte, at Beretning og Regnskab var blevet udsendt forud for Mødet. Iøvrigt gjorde Hr. Ludvigsen opmærksom paa, at den udsendte Beretning stod for hans egen Regning.

*Direktør Flensborg* supplerede derefter Næstformandens Beretning med udførligt at omtale Uddelingen af Planter i det forløbne Aar og Anvendelsen af Statsmidlerne. Plantningsarbejdet er gennem de ordinære Plantningsforeninger fremmet paa sædvanlig Maade, og der er ikke Tegn til Nedgang.

*Chr. Ludvigsen* oplæste dernæst Regnskabet, der balancerede med 4400 Kr. og godkendtes.

Beretningen gav Anledning til en Forhandling, hvorunder der bl. a. fremsattes en Kritik af Det flyvende Korps Arbejde.

Der foretoges Valg af to Bestyrelsesmedlemmer i Stedet for afdøde Gaardejer A. Levring, Væth, og Skovrider J. J. Holt, Grindsted, der afgik efter Tur. Skovrider *Holt* genvalgtes og endvidere valgtes Folketingsmand *Laust Nørskov*, Nørskovgaard, Møldrup.

Som Revisor valgtes Forstassistent *N. Nielsen*, Guldborgland, Skelhøje, og Gaardejer *Anders Nielsen*, Vattrup Lundgaard, Kellerup.

*Chr. Ludvigsen* uddelte derpaa De samvirkende Plantningsforeningers Sølvbægre til tre Plantningsmænd, nemlig Gaardejer *Lorents J. Petersen*, Terkelsbøl pr. Tinglev, der har været Formand for Tinglev Plantningsforening siden dens Oprettelse, Sognefoged *Niels Johnsen*, Lee pr. Bjerringbro, der har været Kredsforstander i ca. 40 Aar, samt *Peter Villadsen*, Fjellerup Mark pr. Djursland, der ligeledes har gjort et stort Arbejde for Plantningssagen og været et godt Eksempel for sin Egn.

*F. Boldrup* anmodede om, at Salling Plantningsforenings Indstilling maatte blive taget til Følge, idet der jo var et Sølvbæger tilovers, og den indstillede havde fortjent denne Anerkendelse.

Det lovedes, at Bestyrelsen skulde overveje Sagen.

Det overlodes Bestyrelsen at træffe Afgørelse om næste Aars Mødested.

*Hans Jensen* sluttede Mødet med at udtale: Forholdene er ændret meget i vort Land siden den 9. April. Men vi Landmænd og Forstmænd ser, at det spirer paa Markerne, selv om det ser mørkt ud. Det er en Trøst, at vi dog faar Lov at opleve et Foraar. — Lad os haabe, at Foraaret atter maa oprinde for Danmark, og lad os udbringe et Leve for dette Ønske.



## *Brændeovnene og Brændselssituationen.*

Ved Skovrider *Aksel Thyssen.*

Selv om vi i Øjeblikket kun staar ved Sommerens Begyndelse, er der næppe et Hjem her i Landet, hvor man ikke allerede nu tænker paa Anskaffelse af det nødvendige Brændsel til den næste Vinter. Saa vel i Brændselnsævn som i amts- og kommunale Udvalg arbejdes der med Indberetninger fra Producenterne og med Uddeling af Brændselkort eller Indkøbstilladelser til Forbrugerne. I Skove og Plantager har der længe hersket travl Virksomhed og nu arbejdes der under Højtryk i vore Tørvemoser og Brunkulslejer.

Saa vigtigt er Brændselsproblemet! Thi, som Forholdene har udviklet sig her i Landet, er det tvingende nødvendigt, at alle hjemlige Brændselkilder udnyttes mest muligt og helst tillige bedst muligt. En vis, fastsat Hugstmængde kan nemlig paa kyndig Maade udtages til Gavn, men paa ukyndig, haardhændet Maade til Skade for en Skovejendom.

Forbrugerne af Brænde er først og fremmest Befolkningen paa Landet og i de smaa Byer. De mange, som i de senere Aar har fulgt de — ogsaa her i Tidsskriftet givne Raad — om Anskaffelse af Brændeovne, har nu al Grund til at være tilfredse hermed. Nye Købere kommer imidlertid stadig til, saaledes fra Sommerhuse, hvor man savner Petroleum, og fra centralvarmefyrede Villaer, hvor man gerne vil sikre sig at kunne opvarme i det mindste en Stue, hvis de udenlandske Tilførsler svigter.

Disse Mennesker bliver her stillet over for Betegnelsen Rummeter, som er 1 Kubikmeter ydre Rummaal, og bør erindre, at Træ fylder forholdsvis meget i Sammenligning med Kul og Koks. Vil man vide hvormed Indhold af Træ, der er i 1 Rummeter, maa man kende Fastmasseprocenten af vedkommende Effekt. Denne Procent kan være forskellig og opgives derfor i Almindelighed ikke. I mange Tilfælde vil den ligge omkring 0,6.

Mere Nytte har man af Sammenligningstabeller, hvoraf der findes flere. Ingeniør, cand. polyt. J. J. Tylvad, Hedeselskabet, har udarbejdet en saadan til hvilken der henvises paa hosstaaende Side.\*)

For at kunne imødekomme den voksende Kundekreds har Brændeovnsfabrikanterne udsendt nye Modeller.

Paa Fig. 1 er vist en saadan fra *A/S J. S. Hess & Søn* i Middelfart

\*) Hedeselskabets Tidsskrift 1927, Side 309. — Særtryk udleveres gratis ved Henvendelse til Hedeselskabet, Viborg.



## Oversigt over forskellige Brændselsemners Brændværdiindhold

(Tabellen er udarbejdet af Herr Ingeniør cand. polyt. I. T. Tylvad ved Det Danske Hedeselskab)

1 Ton Antracitkul	1 Ton Stenkul	1 hl Antracitkul	1 hl Stenkul	1 hl Gasv.-Koks	1 Rumm. Bøgebrænde	1 Rumm. Bjergfyv	1 Ton Tørv	1 Ton Brunkulsbriketter	1000 Stk. Tørv	Erstattes af:
1,000	0,923	0,075	0,066	0,039	0,218	0,172	0,457	0,614	0,185	..... Tons Antracitkul
1,084	1,000	0,081	0,072	0,043	0,236	0,186	0,495	0,665	0,198	..... Tons Stenkul
13,333	12,302	1,000	0,884	0,525	2,907	2,292	6,087	8,210	2,435	..... hl Antracitkul à 75 kg
15,083	13,917	1,131	1,000	0,594	3,288	2,593	6,886	9,236	2,755	..... hl Stenkul à 72 kg
25,414	23,448	1,906	1,685	1,000	5,540	4,368	11,603	15,465	4,641	..... hl Koks à 42 kg
4,587	4,232	0,344	0,304	0,181	1,000	0,788	2,033	2,818	0,838	Rumm. Bøgebrænde à 475 kg
5,819	5,363	0,436	0,386	0,229	1,268	1,000	2,656	3,521	1,063	.... Rumm. Bjergfyv à 360 kg
2,190	2,021	0,164	0,145	0,086	0,477	0,376	1,000	1,343	0,400	..... Tons Tørv
1,630	1,500	0,122	0,108	0,064	0,354	0,279	0,742	1,000	0,297	.... Tons Brunkulsbriketter
5476	5052	411	363	215	1194	941	2500	3376	1000	.... Antal Tørv à 400 g

Ved Hjælp af ovenstaaende Tabel kan udregnes, hvad der maa betales for 1 Ton Tørv, 1 m<sup>3</sup> Bjergfyv  
o. s. v. for at faa en tilsvarende Brændselsværdi f. Eks. i Forhold til Koks

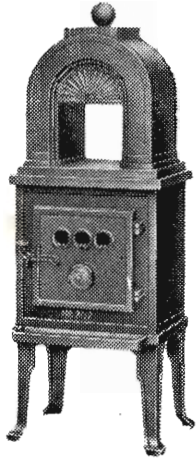


Fig. 1.  
A/S J. S. Hess & Søn,  
Middelfart.



Fig. 2.  
A/S L. Lange & Co.,  
Svendborg.

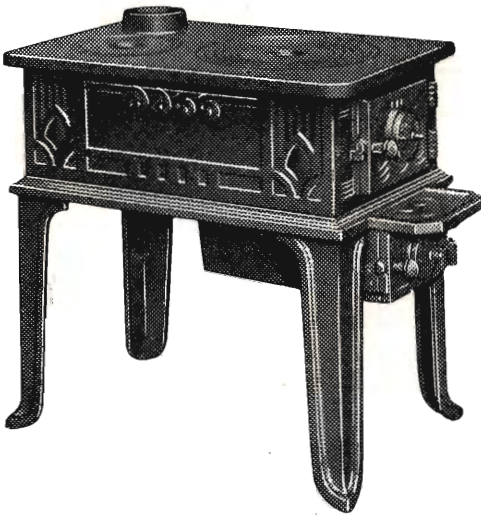


Fig. 3.  
A/S N. A. Christensen & Co.,  
Nykøbing M.

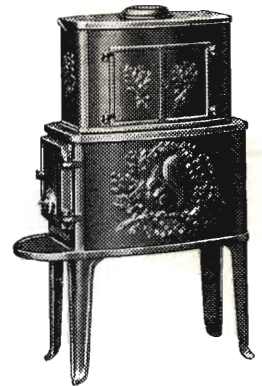
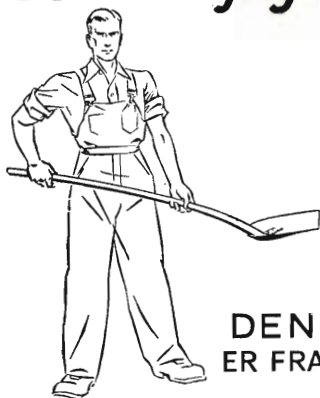


Fig. 4.  
A/S N. A. Christensen & Co.,  
Nykøbing M.

og paa Fig. 2 en anden fra *A/S L. Lange & Co.*, Svendborg. Tilsvarende Ovne er udsendt af *A/S Ribe Jernstøberi* og *A/S N. A. Christensen & Co.*, Nykøbing M. Fig. 3 og 4. *A/S H. Rasmussen* har nylig optaget Fabrikation af Brændekaminer; en saadan er afbildet paa Fig. 5 og indrettet til at tage 50 cm Brændestykker. *A/S Ringe Maskinfabrik og Jernstøberi* udsender et lille Husholdningskomfur,

Af Hensyn til dem, som af indenlandsk Brændsel forsyner sig med saavel Brænde som Tørv, er der paa Fig. 6 og 7 medtaget et Par

*Den er rigtig!*



DEN  
ER FRA

**Zinck** GODT-  
HAAB

## Stort Kalkleje

til Salg ell. i Entrepriise.

Billet mrkt. „Sjælland“ modtager  
Hedeselskabets Tidsskrift, Viborg.

## Alt i prima røde Drænrør.

Silkeborg, Herning og omliggende  
Teglværkers Salgskontor

Torvet 6, Silkeborg

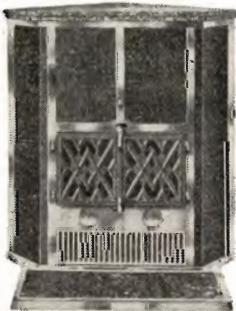
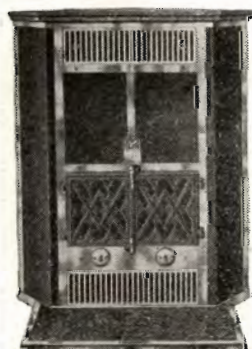
Telefon 1200

repræsenterende følgende Værker:

Silkeborg Teglværk.  
Lysbro Teglværkers Eftfl.  
De Forenede Teglværker,  
Lysbro.  
Vinderslevgaard Teglværk.  
Paarup Teglværk.  
Bjødstrup Teglværk.

Gjern Teglværk.  
Give Dampteglværk.  
Visgaard Teglværk.  
Højriis Teglværk, Ikast.  
De Forenede Midtjydske  
Teglværker, Herning.  
Ejstrup Teglværk.

## SVENDBORG BRÆNDEOVNE OG KAMINER *faas overalt*



**A/S L. LANGE & CO - SVENDBORG**



# <sup>A</sup>/<sub>S</sub> FISKBÆK BRIKETFABRIK

BRUNKULSBRIKETTER & RENHARPEDE BRUNKUL



Kontor: Aarhus  
Aaboulevarden 7  
Telefon: 5710

Fabrik: Fiskbæk  
pr. Herborg  
Telefon: Herborg 12

Aktieselskabet

## Vejle Bolte- & Møtrikfabrik.

Grundlagt 1899.

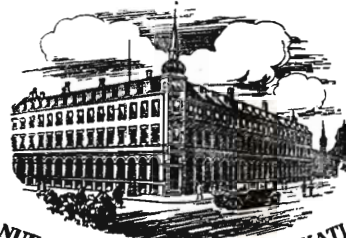
Telefoner 2120.

Telegr.-Adr.:  
Boltefabriken.

**Alle Slags Bolte Skruer,  
og Skinnespiger.**

Leverandør til  
De danske Statsbaner.

AKTIESELSK. **C. OLESEN** KØBENHAVN



MANUFATUR EN GROS OG FABRIKATION  
DANSK PLYS og MØBELSTOF-FABRIK I KASTRUP

## Teglværkernes Salgskontor, Horsens.

S. M. B. A.

Telefon 1109.

Søndergade 37.

Drænrør — Mursten — Tagsten.

## Landbrugslotteriet.

Største Gevinst Værdi 80,000  
Kr. Præmie 10,000 Kr. Ialt  
i en Serie 38,000 Gevinster  
+ en Præmie. — Tils.  
Kr. 1 Million 823,460. —  
Trækkes samtidig med  
Klasselotteriet.

Lodsedler faas hos alle  
Kollektørerne samt i  
Hoved-Kollektionen, Frede-  
riksberggade 2, København K.

## Stryg elektrisk

Aktieselskabet

## De danske Sukkerfabrikker København

Spedalsø

## Cementvarefabrik.

R. Jensen. — Indeh. J. Jensen.  
Tlf. 504. Horsens. Tlf. 504.

Imprægnerede Rør  
efter Ingeniørfor-  
eningens Normer.  
Drænrør i forsk. Di-  
mens. fra 10-50 cm.  
— Brødringe. —

FORLANG TILBUD.

## HELLESENS SENIOR

er en stor, stærk, paalidelig Haandlygte

## HELLESENS SENIOR

giver blændende Lys Aar efter Aar med

## HELLESENS

verdenskendte Tør-  
element

## HELLESENS SENIOR

i Regn og Blæst  
uden at blinke

Absolut farefri i Ga-  
rager, Stalde, Pak-  
huse og i Hjemmet

Uundværlig i Jægerhytten





## Til Forbrugere af Tørv.

Som bekendt er Tørve-Maksimalpriserne fastsat efter Indhold af Aske, Vand og nyttig Brændværdi.

Der er derved sikret Tørveforbrugerne en Garanti for, at der ydes dem fuld Valuta i de Brændtørv, der leveres dem, og det er i denne Forbindelse rimeligt at gøre opmærksom paa, at Tørvefabrikanterne har Pligt til at ledsage enhver Leverance af Tørv med en Oplysning om Tørvenes Aske- og Vandindhold samt for de større Mosers Vedkommende og saafremt Transportafstanden er over 15 km ogsaa om den nyttige Brændværdi. Som Loven foreskriver skal paa enhver Faktura altid anføres de garanterede Grænser for Tørvenes Indhold af Vand + Aske. Hvis der er foretaget Regulering efter Brændværdien af den vand- og askefri Substans skal tillige Brændværdien angives. Endelig skal paa Fakturaen ogsaa angives, om der er udtaget Prøve af Partiet ved en af Ministeriet godkendt Prøveudtager.

Hvis Prøve ikke er udtaget ved godkendt Prøveudtager, vil Køberen ved Modtagelsen kunde lade udtage Prøve ved godkendt Prøveudtager, og denne Prøve vil i saa Fald være at lægge til Grund for Prisberegningen.

Autoriserede Prøveudtagere er som Regel de lokale kgl. Vejere og Maalere.

Tørveforbrugerne bør altid kræve fyldestgørende Oplysninger ved Levering af Tørv.

Viborg, den 20. Juni 1940.

*C. E. Flensborg.*

nye Ovne i hvilke Tørvenes større Askeindhold er taget i Betragtning. *C. M. Hess Fabriker* i Vejle har bragt en ny Tørveovn (Fig. 6) paa Markedet, tegnet af Billedhuggeren E. Eggeling. Som Billedet viser, er Ovnen meget lig Firmaets Brændeovne, men da Fyring med Tørv som bekendt giver en Del Aske, er Ovnen indrettet med Henblik herpaa. Den er forsynet med en Rist og en rummelig Askeskuffe. Rysteristen har Knopper op imod Ilden, saaledes at man forhindrer den »fede« Aske, som Tørv giver, i at klumpe sig sammen og hindre Trækket. Saavel Askeskuffe som Fyrlaage er forsynet med Ventiler og Ovnen findes i to Størrelser

Fig. 7 er en Tørveovn fra *Kerteminde Jernstøberi*.

Allerede i 1922 paabegyndte Fabrikant *J. Bech*, Allingaabro, Fremstillingen af sin Pladejernsovn »Bekkasin«. I denne er nu indbygget Varmeplader og paasat automatisk Regulering, hvorefter Ovnen i Forbindelse med en Vandbeholder kan forsyne saavel Køkken som Badeværelse med varmt Vand. »Bekkasin« ses paa Fig. 8.

For faa Dage siden har *H. Hollesens Fabrikker*, København, optaget Fabrikation af »Golf« Ovnen. Denne Brændeovns Udseende fremgaar af Fig. 9 og tilsluttes Skorstenen direkte eller anbringes som Forsatsovn ved tilstedeværende Kakkellovn eller Pejs.

Samtidig udsender *Carl Sindings tekniske Forretning* i Aarhus »Danas« Brændeovn. Forpladen til Ovnen er af Støbejern med en Diameter paa 20 cm. Fig. 10.

Hertil kommer — som et Tidens Tegn — mindre Fyrsteder til smaat Brænde, Kvas o. lign. De er ikke beregnet til Opvarmning, men til Madlavning og Strygning, hvor man vil sætte noget ind paa at spare paa Elektricitet, Gas eller Petroleum. Der er Grund til at gøre disse nye Brændeforbrugere opmærksom paa den Brandfare en saadan Foranstaltning kan medføre. Antændelsestemperaturen for Træ og da særlig finthugget Naaletræ ligger betydelig lavere end for de udenlandske Brændselsarter, som sædvanlig benyttes, og man advares derfor mod at have Beholdninger liggende tæt ved Ildstedet.

Fremstillingen af disse smaa Ovne eller Komfurer sker for en stor Del paa Fabrikker i Forbindelse med anden Produktion, som det har været nødvendig at omlægge under de ekstraordinære Forhold. Saalænge disse varer ved, og der kan skaffes Raamaterialer, maa man imødesee en rig Udvikling med stor Produktion paa dette Omraade.

Et saadant Nødhjælpskomfur ses paa Fig. 11 og fremstilles af Firmaet *Fog & Mørup*, København. Det er beregnet ogsaa til Steder, hvor der i Forvejen findes Komfur, men hvor man ønsker at ned-sætte Brændselsforbruget særlig i Sommertiden, da der ikke er Anvendelse for den Varme, det større Komfur afgiver.

Fabrikant *Rob. Funck Jensen* i Aarhus har udsendt Hushold-

ningsovn »Bi«, Fig. 12, og bebuder i nær Fremtid en Brændeovn med Kogeanordning tillige beregnet paa Stueopvarmning.

»Ginge« Bord-Komfuret fabrikeres af *Holger Nielsen & Co.*, København. Det er bestemt særligt for Sommerhuse til Erstatning af

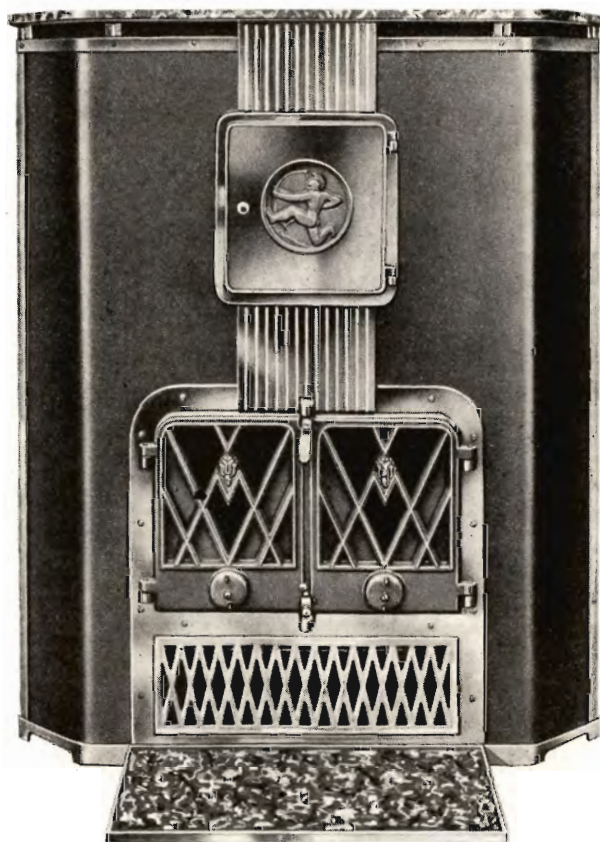


Fig. 5. A/S H. Rasmussen & Co., Odense.

Petroleumsapparater og vises paa Fig. 13. Kogehullets Diameter er 16 cm.

*Silkeborg Maskinfabrik* fremstiller »Silkeborg-Fyret« i 3 Størrelser, af hvilke Mellemstørrelsen ses paa Fig. 14. Aftræksrøret mures ind i Skorstenen eller føres ud i det fri. Den mindste Sportsmodel er beregnet til Vandreture.

Af brændefyrede Centralvarmeapparater og Komfurkedler har der ikke her i Landet været større Salg. Derimod er der for Tiden stærk Efterspørgsel efter Kedler, som er i Stand til at brænde Træ, Tørv eller Brunkul.

*A/S Recks Opvarmnings Compagni*, der forhandler brændefy-

rede Staalkedler, Serie G B fra 5 m Hedeflade, henleder Opmærksomheden paa Recks Kedler Serie G 2 og G 3 med stort Magasin som velegnede til Tørvefyring. Hvor man for en Periode maa fyre med Brænde eller Tørv i en Kulkedel, bør man skaffe sig dette Erstatnings-



Fig. 6.

A/S C. M. Hess Fabrikker, Vejle.



Fig. 7.

Kerteminde Jernstøberi.

brændsel saa tørt som muligt, eventuelt ved at stable det op i et varmt Rum. For at faa en god Forbrænding og undgaa Løbesod maa der aabnes rigeligt for den sekundære Lufttilførsel samt ikke holde lavere Temperatur end  $60^{\circ}$  C. paa Vandet i Kedelen. Temperaturen i Værelserne maa da reguleres med Ovenventilerne. Brænde og Tørv kræver hyppigere Paafyldning af Magasinet end Kul og Koks.

A/S »Vølund«s træfyrede Staalpladekedler Type G. V. fremstilles fra 5 m Hedeflade. I Stedet for Rist er der anbragt en trekantformet Kanal, hvorpaa Brændet hviler; denne Kanal holdes glødende af det



under Forbrændingen opstaaede Trækul. De uforbrændte Gasarter, der maatte findes i Røgen, antændes ved Passagen gennem den glødende Kanal og er udbændt, naar Røgen passerer Hedefladesektionen.

For at kunne anvende indenlandsk Brændsel i eksisterende Støbejernskedler har Firmaet ladet fremstille et Forfyr af 4 mm Staalplade og omgivet af vandkølede Vægge, der gennem Rørledninger staar i Forbindelse med Støbejernskedelens Vandcirkulation. Forbrændingsprodukterne fra Forfyrret ledes gennem Røgaftrækskanalen ind i Kedelen, som de derefter passerer paa normal Vis. I Røgaftræksrøret fra Forfyrret er anbragt Aabninger til Indsugning af sekundær Luft, saaledes at der finder en fulstændig Forbrænding Sted.

Da Fyring med Tørv eller Brunkul kræver mere Træk end Fyring med Kul, kan det være hensigtsmæssigt at forsyne en Kedel med et Underblæstanlæg. Et saadant bestaar af en Ventilator med tilhørende Elektromotor, en Forbindelseskanal mellem Ventilator og Kedel; et Reguleringsspjæld samt en Termostat, som automatisk standser og igangsætter Ventilatoren svarende til Varmeforbruget. Ved et saadant Underblæsningsanlæg forbedres Trækforholdene og Kedelens Kapacitet betydeligt.

### Brændeovnesalget er steget voldsomt.

I 1938 bragte Hedeselskabets Tidsskrift en Oversigt over Salget af Brændeovne og brændefyrede Kedler for Tiden indtil 1937. Denne er nu ført a jour og gengives nedenfor i en lidt ændret Skikkelse. Statistiken omfatter stadig 15 Fabrikker over hvilke Tidsskriftet tidligere har bragt en Fortegnelse.\*)

Aar	Brændefyrede Støbejerns-Ovne og Komfurer	Brændefyrede Pladejerns-Ovne og Komfurer	Brændefyrede Centralvarme-Kedler og Komfurer	Til-sammen	Aarlig Stig-ning
1930	140	75	1	216	216
1931	183	110	3	296	80
1932	959	83	0	1042	746
1933	1713	237	3	1953	911
1934	2145	484	39	2668	715
1935	2842	720	61	3623	955
1936	3128	1196	98	4422	799
1937	3739	1177	94	5010	588
1938	2603	879	197	3679	÷1331
1939	4466	1460	259	6185	2506
Ialt:	21918	6419	755	29094	

\*) Hedeselskabets Tidsskrift 1938, Side 284.



Fig. 8.  
J. Bech, Maskinfabrikken „Hekla“,  
Allingaebro.

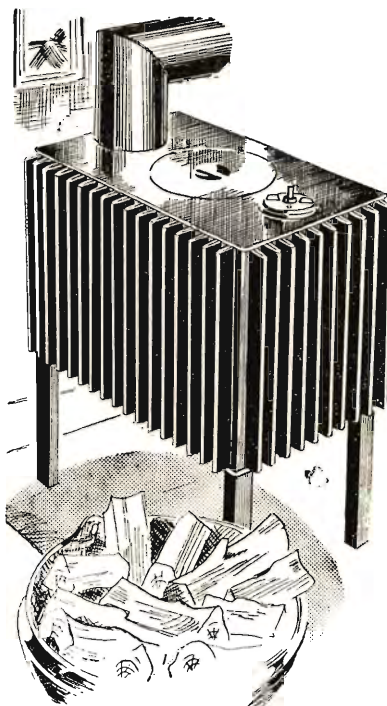


Fig 9. H. Hollesens Fabrikker, Kbhvn.



Fig. 10. Carl Sindings tekniske Forretning,  
Aarhus.



Fig. 11. Fog & Mørup,  
København.

Trods en Nedgang i 1938 sælges der nu aarligt op omkring 6000 Brændeovne, og der er i Løbet af 10 Aar udsendt ikke mindre end 29000.

Disse Ovne og Kedler har forøget Brændesalget og skabt Tilfredshed; men de har tillige gjort Afsætningen mere stabil, hvad der atter har medført omhyggeligere Skovning, Sortering, Oparbejdning, Lagring og Transport. Køberen vil da frit kunne vælge den af flere Kombinationer, som han foretrækker. Ofte: 50 cm langt, kløvet, lagret og leveret.

Skovejerne og Plantageejerne har et Ansvar med Hensyn til Produktion af Brænde, der ikke er helt lille i Tider som dem, vi nu oplever. Vi høster, hvad vore Forgængere har saæet og plantet, og vor Generation bør derfor ikke alene vedligeholde Skovene, som Fredskovsloven kræver det, men tillige medvirke til en Udvidelse af Skovarealet, hvor dette er muligt. Vistnok har man særlig i Jylland beholdt megen Jord under Landbrugsdrift, som hellere burde være indtaget til Plantning. Med Fremtiden for Øje bør vi, som det ogsaa blev fremhævet paa De samvirkende Plantningsforeningers Aarsmøde, tilplante egnede Arealer som Brændereserver.

### **Arnen er paany indført i Hjemmene.**

Brændeovnene er simple af Konstruktion og forholdsvis billige i Indkøb.

Det er moderne Ovne, tegnet af dygtige Arkitekter, men ofte med et vist gammeldags Præg over sig, som hygger i Stuerne. Brændeovnen indfører paany Arnen i Hjemmet.

Brændeovnene leveres sammenkittet i Etager fra Fabrikken og er saaledes nemme at stille op. De har stor Indfyringsaabning og er lette at betjene. Ofte kan de tage Brændelængder paa 50 cm. Brændet leveres i denne Længde direkte fra Skoven, hvorved den maskinelle Sønderdeling med tilhørende Transport spares. Brugen af disse Ovne medvirker derfor til Nedgang i de sørgelige Ulykker ved Skæring af Brænde paa Rundsav.

Det er let at tænde op i en Brændeovn, særlig naar der fyres med tørt, harpiksrigt Naaletræ. Efter Antændelse aflusses Brændet under rigelig Lufttilgang med aaben Ventil og stærk Varmeafgivelse. Naar Røgudviklingen aftager, formindskes Faren for Løbesod. Ventilen skrues da ned og de glødende Brændestykker giver en jævn, vedvarende Varme. Centralvarmeapparater fordrer en mere indgaaende Anvisning, som gives af Fabrikkerne eller andre sagkyndige.

Hvis det ikke vil brænde i en Brændeovn, er det næppe Ovnens Skyld, men kan have sin Grund i forkert Fyring eller Brug af vaadt Træ, der medfører Soddannelse. Hjælper Rensning ikke, bør man un-



Fig. 12.  
Rob. Funck Jensen.

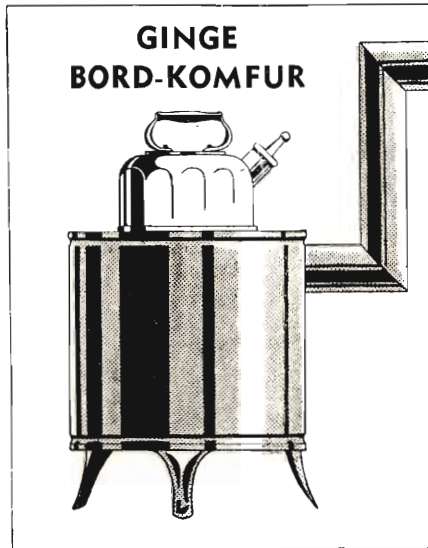


Fig. 13. Holger Nielsen & Co.

dersøge Trækforholdene og paase, at Røret saavidt muligt gaar direkte ind i Skorstenen. Vil Ovnene ikke varme tilstrækkeligt, har det ofte sin Aarsag i saakaldt falsk Træk, mulig fra en til samme Skorsten førende Grubekedel.



Fig. 14. Silkeborg Maskinfabrik.



Brændeovnen udmures ikke og afgiver derfor meget hurtigt Varme. De fleste Ovne har Plads til en Kedel med Vand, en Kaffe-kande eller lignende og kan, om ønskes, faas med Kogerum, der kan anvendes ved Madlavning og Bagning.

En Brændeovn udsender en særegen, behagelig Varme, og Ved-beholdningen medfører aromatisk Duft. Den er renlig i Brugen. Ingen Kulstøv i Gulvtæpper eller Askespild. Ingen snavsede Hænder. Luften i Stuen fornyes dobbelt saa hurtigt som ved en tilsvarende Kul- eller Koksovn og danner derfor et sundt Opholdssted for Børnene.

Brændet gaar normalt ikke ud. Gløderne vil holde sig længe i Askelaget, hvor de ikke udsættes for Træk fra nogen Rist. Af samme Grund kan Ovnen med passende Instilling virke som Døgnbrænder. Dette er, hvor der fyres hver Dag, tillige det billigste, og man har altid Ild til Husets andre Kakkelovne.

Brændeovnen kan reguleres, saa den kan udvikle den Varme, der ønskes. Den er derfor økonomisk i Brug. Ved Fyringen fremkommer kun en Tiendedel af den Aske, en tilsvarende Koksovn giver. Det er derfor kun nødvendigt at fjerne Asken hver anden Maaned, idet der dog altid bør ligge et Lag paa Bunden af Ovnen.

Brændeovnene kræver ikke Vedligeholdelse af Murværk, Riste eller lignende. Da de ikke udmures, bør Afstanden til en Sidevæg være rigelig, eventuelt indsættes et Stykke Zink i Muren, eller Ovnen faas med ekstra Sideplade.

Saa vel Ovnen selv som Brændet eller Tørvene fremstilles her i Landet og giver Beskæftigelse til danske, ofte tillige Egnens Arbejdere.

### Asken er anvendelig.

Der fremkommer ingen Slagger efter Træ, og Asken er anvendelig som Gødning i Haver og Planteskoler.

Særlig af Bøgeaske fremstilledes i gamle Dage Vadskelud eller Potaske ved simpel Behandling med Vand. Forfatterinden Fru Inger Bentzon skriver i Aarhus Stiftstidende, »at intet Linned var saa smukt og holdt sig saa hvidt som det, der blev vasket i Bøgeluden«. Under de nuværende Forhold var der mulig Grund til at optage Fremstillingen paany og Tidsskriftet modtager gerne en sagkyndig Udtalelse herom.

Fra Skove og Plantager er det i høj Grad skadeligt at fjerne Kvaset, der er den eneste Gødning der tilføres Skoven til Erstatning for det fjernede Træ, men i disse vanskelige Tider er der af Ministeriet udstedt Opfordring til Skovene om at sælge Kvaset, hvor det kan ske uden altfor stor Skade for Skoven.

Under den forrige Krig anlagde Ebeltoft Kommune for at beskæftige Arbejdsløse den saakaldte søndre Plantage, et Areal paa 34,5 ha. Plantningen skete i gravede Huller med en intim Blanding

af Rødgran og Bjergfyr. Det har længe været ønskeligt at foretage Borthugst af de indblandede Bjergfyr, men Hugstudsgifternes Størrelse stod i et saadant Misforhold til Effekternes Værdi i den afsides liggende Plantage, at Størstedelen stod urørt, da Brændselsmangelen meldte sig.

Nu er Hugsten i fuld Gang med en Arbejdsstyrke paa 10 Mand



Fig. 15. A/S „Vølund“.

til Skovning og Betjening af en Kvashugger og 3 Spand Heste til Udkørsel fra Plantagen og Transport af den færdige Vare til Byen. Den leveres til 3 større Virksomheder: Ebeltoft Andelsmejeri, Ebeltoft Andelssvineslagteri og A/S A. Knudsens Læderfabrik.

I Sommermaanederne er planlagt Hugst af 5000 Bunker Bjergfyrkvas. Skovfoged A. Rimdal, der fører det daglige Tilsyn, opgiver Vægten af en Bunke til 200 kg og Udgifterne:

Indkøb af 1 Bunke paa Skovningstedet . . . . .	Kr. 2,00
Udkørsel af Plantagen . . . . .	» 0,70
Sønderdeling med Kvashugger . . . . .	» 0,60
Brændselsolie . . . . .	» 0,10
Transport til Fabrikkerne . . . . .	» 1,10
	<hr/>
	Kr. 4,50

Det giver tilsammen det ikke ringe Beløb af 22500 Kr., som i alt væsentlig kommer Byen til Gode.

### Kvasfyring i Mejerier.

Til andre Mejerier i Omegnen leveres Bjergfyrvaset i Form af Brændselsfaskiner fra Hedeselskabets og private Plantager.

Mejeribestyrer *P. Basse* bruger saaledes i Kedelen paa Kolind Andelsmejeri ca. 100 Faskiner daglig. Disse er 1 m lange og bundet med



Fig. 16. Sønderdeling af Bjergfyrvas.

2 Baand af Høstbindegarn. Vægten pr. Bundt er i nyskovet Tilstand ca. 15 kg og efter en Maanedes Henliggen ca. 10 kg.

Mejeribestyrer *Andersen*, Thorsager, anvender ligeledes Faskiner og erklærer, at det er ligesaa godt samt billigere end Kul. I Kedelen er indsat en ny forsænket glat Rist  $110 \times 18$  cm og paa Midten af denne er anbragt et Stykke T Jern  $4$  Tom.  $\times$   $4$  Tom. for at hindre Kvaset i at skubbe Glødelaget tilbage under Indfyringen. Det bedste vilde være, udtaler Hr. Andersen, om der var 2 Skinner, en paa hver Side af Risten.

*L. K. Mogensen*, der er Bestyrer af Thorup Andelsmejeri, udtaler: Vi klarer Fyringen udmærket med Faskinerne og fortsætter:

I ekstraordinære Tider som dem vi nu befinder os i, kan man kun se lidt fremad og man faar derfor ofte Tankerne rettet tilbage til lignende vanskelige Situationer. Jeg husker tydeligt, da vi første Gang skulde fyre med Gran og Fyr og hvor bedrøveligt det gik, fordi en »klog« Mand sagde, at naar vi bare tog Risten ud og fyrede i Kana-

len, saa skulde det nok gaa. Spændingen faldt imidlertid saa hurtigt, at vi maatte standse Skumningen og fyre Kedelen op 3 Gange den Dag. Denne Gang fik vi det, Forstvæsenet kalder Faskiner, det er Knipper eller Bundter af Fyr- eller Grantop ca. 1 m lange og 10 cm i Diameter, og naar disse er ordentlig tørre, det vil sige har været skovet helst 3 Uger, kan vi med Paapassenhed holde Trykket ligesaa godt som med Kul, vel at mærke med tilstrækkelig forsænket Risteareal. Paa Thorup Mejeri behandler vi ca. 21600 kg Mælk daglig og skummer med 2 Centrifuger 8000 kg pr. Time. Brændselsforbruget er ca. 120 Faskiner daglig til en Pris paa Pladsen af 26 Øre pr. Stk. eller en daglig Udgift af 31 Kr. Før vi begyndte denne Fyring, var den daglige Brændselsudgift ca. 55 Kr. Dertil kommer den Fordel, at Pengene bliver i Landet, saa jeg vil paa Grund af Brændselsmagelen anbefale alle Mejerier, som ligger nogenlunde nær ved Gran- eller Fyrreskove, at benytte dette Brændsel selv om det bliver ligesaa dyrt som Kul.

### *Fra Hedeselskabets Grundforbedringsvirksomhed.*

Fra Distriktskontorerne under Hedeselskabets Mose- og Engafdeling foreligger der en Opgørelse over Arbejdet i Maj Maaned 1940.

Det fremgaar deraf, at der i Maanedens Løb er fuldført 506 Arbejder omfattende 2755 ha til en samlet Overslagssum af 1.303.135 Kr. Heraf var 485 Drænings- og Kultiveringsarbejder omfattende 2582 ha (Overslagssum 1.250.030 Kr.) og 21 Vandløbsreguleringer med et interesseret Areal paa 173 ha (Overslagssum 53.105 Kr.).

Derudover er der i samme Maaned ved samtlige Distrikter færdigprojekteret og tilstillet Rekvirenterne 75 Arbejdsplaner omfattende 429 ha til en Overslagssum af 157.013 Kr. Heraf var 63 Drænings- og Kultiveringsplaner omfattende 239 ha (Overslagssum 117.738 Kr.) og 12 Vandløbsreguleringer med et interesseret Areal paa 190 ha (Overslagssum 39.275 Kr.).

N. B.

### *Landbrug og Skovbrug.*

I et Foredrag i Det. kgl. danske Landhusholdningsselskab i December Maaned, som nu gengives efter Manuskriptet i Selskabets Tidsskrift, har Professor, Dr. polit. A. Howard Grøn udførligt behandlet Emnet »Trædyrkning som økonomisk rationel Jordbrugsmulighed«.

Professor Grøn naar her efter en nøje Gennemgang af Skovbrugets Udviklingslinier og Forholdet mellem Løvskov og Naaleskov til den samme Slutning, som han ogsaa tidligere Gang paa Gang i de senere Aar har hævdet. »Sammenlignes Regnskabstal for Naaleskovbruget med Tallene for Markbrugets Kapitalbenyttelse og Rentabilitet, forekommer det økonomisk rationelt paa visse Arealer at erstatte Dyrkningen af Korn, Græs og Rodfrugter med



Naaletrædyrkingen«, siger han. »De Arealer, som i saa Henseende først og fremmest maa komme i Betragtning, er netop Arealerne med en Bonitetsgrad af ca. III (d. v. s. tarveligere Morænegrus og sandmuldet Jord, som den eksempelvis haves paa Grænseområdet mellem det bakkede Østjylland og Hedesletterne) i Forhold til Naaletrædyrking. Paa saadanne Arealer kan opnaaes en meget stor Træproduktion, medens Markbrugsafgrøderne er forholdsvis smaa eller, for at gøres store, udkræver store Dyrkningsomkostninger.«

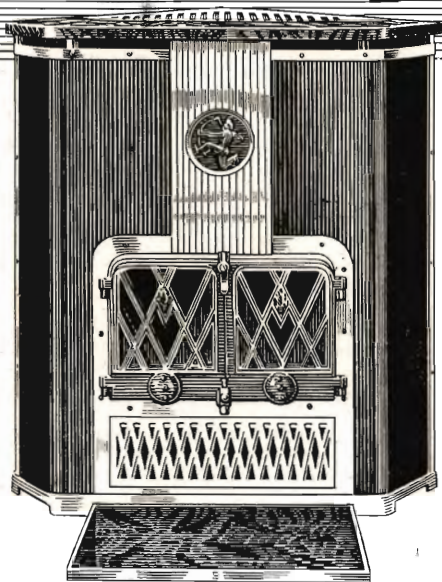
Andet Steds hedder det: »Landbrug og Skovbrug hører naturligt sammen, en Kombination frembyder mange Fordele. De kombinerede Landbrugs- og Skovejendomme kan ikke blot høste Fordel af en bedre Udnyttelse af Arbejdskapaciteten, men vil ogsaa have større Modstandskraft overfor økonomiske Vanskeligheder, som melder sig under Lavkonjunkturer. Det er selvfølgelig ikke Meningen, at hverken Halvdelen eller en Tredjedel eller blot en Fjerdedel af Danmarks Markarealer skal udlægges til Trædyrking. Efter de nuværende Forbrugsforhold maa man regne med, at en Udvidelse af Naaletrædyrkingen med ca. 100,000 ha vil være rimelig og fordelagtig, d. v. s. kun ca 3 % af Landbrugsarealet 1938. Disse 100,000 ha skal imidlertid vælges med Fornuft. For det første skal de være af den rigtige Bonitet, d. v. s. 8—10 Folds Jorder. Dernæst maa de hver for sig ikke være af for ringe Udstrækning. Jo større sammenhængende Areal, der kan tages for, desto billigere bliver Kulturarbejdet og desto bedre bliver Væksten. Bakker og Skraaninger bør foretrækkes, og paa større Ejendomme vil det være rimeligt fortrinsvis at vælge de fjernest liggende Marker til Trædyrking.«

Professoren slutter med at sige, at Foredraget oprindeligt var planlagt til Afholdelse paa Hindsgavl d. 9. Sept. De siden da indtraadte Begivenheder har berøvet Spørgsmaalet om Naaletrædyrkingen paa Markbrugets Bekostning aktuel Interesse. Spørgsmaalet afhænger landbrugsmæssigt set af to fundamentale Spørgsmaal: 1) »Muligheden for Eksport af Husdyrbrugsprodukter«. 2) »Muligheden for Import af Foderstoffer og Kunstgødning til Priser, som staar i rimeligt Forhold til de forædlede Husdyrprodukters Eksportpris.« Krigsudbruddet hidførte en for det danske Landbrug højst uheldig Prisudvikling i saa Henseende. Kunde det ændrede Prisforhold ventes at blive permanent, maatte det stærkt animere til Indskrænkning af Husdyrbruget og dermed til udvidet Naaletrædyrking. Efter det den 9. April passerede lader Produktions- og Eksportmulighederne for Husdyrprodukter sig overhovedet ikke overse og med Hensyn til Markbruget synes Situationen at indebære Behov for ethvert tænkeligt Areal anvendeligt til Avl og Korn, Græs, Rodfrugter m. v., saaledes at det ikke for nærværende vil være forsvarligt at beplante Markarealer. Man kan dog ikke heraf drage den Slutning, at det maa betragtes som et Held, at en udvidet Naaletrædyrking paa Markjord ikke tidligere er blevet iværksat i mærkbar Udstrækning. Var det sket, vilde Landbruget i Dag have staaet bedre med Hensyn til Befolkningens Forsyning med Brænde.

# SKØNHED STYRKE ØKONOMI

Det er disse tre Hovedegenskaber, der kendetegner TASSO Ovne og Kaminer. Opvarmning har altid været vort Speciale, derfor har vi ogsaa løst Problemet om den bedste Udnyttelse af dansk Brændsel. Se de smukke TASSO Ovne og Kaminer til Brænde og Tørv hos vore Forhandlere.

## TASSO OVNE og KAMINER



A/s H. RASMUSSEN & CO. ODENSE Grundlagt 1856 TELEFON 59

### A/s Varde Staalværk, Varde.

1. Kl. Staalstøbegods til Tipvognshjul, Bremsklodser og andet Entreprenørmateriel. —

Ildbestandigt „Vardan“. — Manganstaal.

### Varde Bank Esbjerg Afdeling

Kongensgade 62  
og Fiskerihavnen



### Masagama The

Theen med den fine Aroma

### Nivaagaards Teglværk.

Telf. Nivaa Nr. 9. Nivaa St.

Drænrør i alle Dimensioner fra 2" til 15". — Lerrør med og uden Muffe fra 6" til 15"

— Forlang Tilbud. —

### Mejeriernes og Landbrugets Ulykkesforsikring.

Telf. 14.350. Gensldigt Selskab. Reventlowsg. 14, Kbhvn. V.

Ansvarsforsikring



Automobillforsikring

Henvendelse til Kredens Tillidsmand eller til Kontoret.

# Anvend Tørvestrøelse ved Dræning.

Paa Jorder med fintsandet Undergrund kan en Tilsanding af Drænrørene forebygges ved Anbringelse af et Lag Tørvestrøelse („Hundekød“) omkring Stødfugerne, ligesom Tørvestrøelse med Fordel benyttes ved Dræning i stiv Lerjord. Spørg Hedeselskabet.

## HØJSLEV TEGLVÆRKER

leverer

**PRIMA, RØDE DRAINRØR**

i Størrelse fra 2 til 8 Tommer.

Indhent Tilbud.

Tlf. Højslev 3.

**Den sjællandske Bondestands Sparekasse**  
Vestervoldgade 107 København V



**77 Kontorsteder paa Sjælland**

ALLE SPAREKASSEFORRETNINGER UDFØRES



**RØDE DRÆNRØR**

**TAGSTEN**

**MURSTEN**

**Kählers Teglværk**

**Korsør**

**Røde Drænrør**

indtil 16" Diameter.

**1/8 Højslev Teglværk**

pr. Ulstrup.

Telefon 67 Ulstrup.

**Traktorpløjning  
og Knivharvning.**

af Hede, Mose og Eng udføres  
etter Aftale til enhver Tid bil-  
ligt og godt. Reference: Hede-  
selskabet og Hedebruget.

**Vilhelm Jørgensen,**  
Randrup pr. Viborg.

**TJÆREBORG**

**CEMENTSTØBERI**

F. CHR. JENSEN

— Telefon 21 —

Impræg. Cementrør efter In-  
geniørforeningens Normer. —  
Monierør i forskellige Di-  
mensioner fra 50—125 cm.  
Forlang Tilbud.

**Drænrør.**

Røde Drænrør fra 2" — 8" al-  
tid paa Lager. Forlang Tilbud.

1/8 Aalborg Teglværk.

Vesterbro 58. Telf. 24 & 305.

**Tegn Annonce i**

**Jydsk Telefonbog**

Jydsk Telefon-Aktieselskab  
**Aarhus**



**Hornbæk  
Cementvare-  
og  
Mørtelfabrik**

Marius Ødum

Telefon 400 Randers

Kun  $\Delta$ -mærkede

Varer føres

Største Lager

Bedste Kvalitet

Forlang Tilbud

**Bjerringbro  
Cementvarefabrik**

ved Th. Petersen

Telf. 111, Bjerringbro

Alle  $\Delta$ -mærkede Rør  
Imprægnerede  
og uimprægnerede

Stort Lager

Altid leveringsdygtig

**Hammerum Heppeds  
Spare- og Laanekasse,**

Herning

Telf. 10 og 314

Østergade 6

Kontortid

10—12 $\frac{1}{2}$ , og 2 $\frac{1}{2}$ —5

**Midtjydske Teglværkers Salgskontor**

Drænrør - Mursten - Tagsten - Radialsten

Telefon 1330

Viborg

Jernbanegade 12

— — Ovenstaaende kortfattede Sammendrag af det bemærkelsesværdige Foredrag falder i høj Grad sammen med de Udtalelser i samme Retning, som Direktør *Flensborg* Gang paa Gang har fremsat, bl. a. sidst paa Vestjydsk Mergelforsynings Generalforsamling d. 5. April i Varde, hvor Direktøren slog til Lyd for, at »hver Gaard bør have sin Plantage«.

has.

## Hedeselskabets Regnskab 1939—40.

Hedeselskabet har i 1939—40 administreret følgende Finanslovsbevillinger:

	Bevilling	Regnskab
Til Hedeselskabets Virksomhed,		
som foran omtalt, ialt . . . . .	Kr. 717.100,00	Kr. 719.407,38
» Smaaplantninger og Hegn. . . . .	» 290.000,00	» 239.704,41
Heraf er 19.722,88 Kr. overført til næste Regnskabsaar.		
» Lettelse af Mergeltransport . . . . .	» 150.000,00	» 126.483,89
» Lettelse af Kalktransport . . . . .	» 40.000,00	» 21.617,19
» Forsøg med Plantning af Frugttræer i Bjergfyrplantager . . . . .	» 1.000,00	» 1.000,00
» Vejledning ang. Hugst og ny Kultur i Læplantninger o. l. samt til Planlægning af Læplantningsarbejder og Tilsyn med Arbejdernes Udførelse . . . . .	» 153.000,00	» 151.809,73
» Transport af Mergel til Manø . . . . .	» 3.290,00	» 1.883,76
	Kr. 1.354.390,00	Kr. 1.261.906,36

Endvidere blev der til forskellige Formaal under Hedeselskabets Tilsyn og Ledelse, men hvorover Selskabet ikke fører Regnskab, bevilget følgende Statstilskud for 1939—40:

Til Plantager, der staar under Hedeselskabets Ledelse og har overtaget Fredskovsforpligtelse . . . . .	» 64.000,00	» 60.515,40
» Forrentning af Laan til Anlæg af Mergelbaner m. m. indtil . . . . .	» 300.000,00	» 269.084,46
» Anlæg af Kommuneplantager som Nødhjælpsarbejder . . . . .	» 100.000,00	» 100.000,00
	Kr. 1.818.390,00	Kr. 1.691.506,22



## Det danske Hedeselskabs

Konto Litra	Kontoens Tekst	Specif. Bilag Nr.	Budget		Regnskab	
			Debet	Kredit	Debet	Kredit
			Kr. Ø	Kr. Ø.	Kr. Ø.	Kr. Ø.
	<b>A. Selskabets egne Midler.</b>					
	<b>I. Indtægtskonti:</b>					
a.	Medlemsbidrag .....	1	4500 "	50500 "	5980 88	58789 50
c.	Renter af Legater og Fonde	2	1077 "	22677 "	1102 "	22874 68
d.	Udbytte af Plantageaktier ..	3		1000 "		818 "
e.	De industrielle Virksomheder	4	54370 "	62000 "	49685 20	57433 70
f.	Planteskolernes Drift .....	5	57705 "	88235 "	64770 96	95371 53
g.	Tilfældige Indtægter .....	6		1500 "		2326 10
h.	Automobilernes Drift .....	7	14000 "	16000 "	17624 91	18228 77
i.	Fræsernes Drift .....	8	5000 "	6000 "	4618 12	6564 50
	<b>II. Udgiftskonti:</b>					
a.	Ejendommenes Drift .....	9	329235 "	301390 "	366515 48	332542 45
b.	Administrationsudgifter .....	10	38500 "		30032 30	
c.	Tidsskriftet .....	11	28200 "	17000 "	27753 12	19105 02
d.	Forsøg .....	12	6000 "		7085 49	
	Overskud .....		27715 "		38885 79	
	Ialt...		566302 "	566302 "	614054 25	614054 25
	<b>Aarets Overskud</b> .....					38885 79
	Overført fra sidste Regnskabsaar .....					50000 "
	fordeles saaledes:					
	Overført til Bygge og Grundforbedringsfond .....				10000 "	
	Driftsfond for Plantager ..				10000 "	
	Propagandafond .....				2000 "	
	Jubilæumsfond .....				6000 "	
	Rejselegat for Tjenestemænd .....				2000 "	
	Næste Regnskabsaar .....				58885 79	
					88885 79	88885 79

## Driftsregnskaber for 1939—40.

Konto Litra	Kontoens Tekst	Specif. Bilag Nr.	Budget		Regnskab	
			Debet	Kredit	Debet	Kredit
			Kr. Ø.	Kr. Ø.	Kr. Ø.	Kr. Ø.
	<b>B. Statsmidlerne.</b>					
	<b>I. Indtægtskonti:</b>					
a.	Tilskud fra Statskassen i H. t. Finanslovskonto § 13. III. R. 1. . . . .	13		717100 "		719407 38
	<b>II. Udgiftskonti:</b>					
a.	Administrationsudgifter . . . . .	14	78750 "	5160 "	78896 04	5160 "
b.	Pensioner og Understøttelser	15	71540 "	2900 "	73482 92	2897 "
c.	Plantningsvirksomheden . . . . .	16	224485 "	52260 "	228499 76	55922 29
d.	Mose- og Engafdelingen . . . . .	17	431895 "	259100 "	414930 55	249863 43
e.	Kulturteknisk Afdeling . . . . .	18	292525 "	135505 "	285513 80	123212 52
f.	Mergelafdelingen . . . . .	19	42300 "	25100 "	36373 46	26459 66
g.	Afdelingen for Undersøgelser og Forsøg . . . . .	20	94480 "	38850 "	113379 42	48153 67
	Ialt . . .		1235975 "	1235975 "	1231075 95	1231075 95

## D. Det danske Hedeselskab

Litra Nr.	Kontoens Tekst	Specif. Bilag Nr.	Den 1. April 1939		Iflg. Formueregnskabet		Den 31. Marts 1940			
			Kr.	Ø.	Tilgang	Afgang	Kr.	Ø.		
	<b>I. Aktiver:</b>									
a.	Faste Ejendomme . . . . .	29	1258193	06	17115	95		1275309	0	
b.	Driftens Materiel og Inven- tar . . . . .	30	66890	„	17924	19		84814	1	
c.	Driftens Besætninger, Lag- re o. l. . . . .	31	123119	„			9805	„	113314	
d.	Legaters og Fondes Akti- ver . . . . .	32	2699306	98	116556	62			2815863	6
e.	Aktier i Plantager . . . . .	33	24139	20	326	50			24465	7
f.	Debitorer, Indtægtsrestan- cer og Deposita . . . . .	34	349557	73			30555	79	319001	9
g.	Debitorer vedr. Statsmid- lerne . . . . .	35	665128	59			106070	35	559058	2
h.	Forudbetalte Udgifter vedr. 1939—1940 . . . . .		27271	28			27271	28		
h.	Forudbetalte Udgifter vedr. 1940—41 . . . . .				31269	70			31269	7
i.	Beholdning af Kontorartik- ler . . . . .		4386	53	1927	„			6313	5
k.	Kasse- Bank- og Girobe- holdninger . . . . .	39	÷ 51215	92	118481	79			67265	8
			5166776	45	303601	75	173702	42	5296675	7

Regnskabet indstilles til Godkendelse.

I Hedeselskabets Kasse- og Regnskabsudvalg:

Constantinsborg og Nørskovgaard i Maj 1940.

A. Pontoppidan.

Laust Nørskov.

Det danske Hedeselskabs foranstaaende Regnskab for Aaret 1939—40 har jeg revideret. Sammen med Direktør Flensburg har jeg konstateret, at de i Status under Kontiene I bet selv, og de under Konto D. I. f. opførte Deposita, samt Selskabets 'egne Kasse-, Bank givende.

## Status pr. 31. Marts 1940.

Litra Nr.	Kontoens Tekst	Specif. Bilag Nr.	Den 1. April 1939		Iflg. Formueregnskabet		Den 31. Marts 1940			
			Kr.	Ø.	Tilgang	Afgang	Kr.	Ø.		
	<b>II. Passiver:</b>									
a.	Prioritetsgæld i Ejendomme .....	29	424592	13	2284	29		426876	42	
b.	Legaters og Fondes Kapitaler .....	36	2699306	98	116556	62		2815863	60	
c.	Kreditorer, Udgiftsrestancer og Deposita .....	37	284779	65	949	52		285729	17	
d.	Mellemværende med Legater og Fonde .....	38	24000	„	6000	„		30000	„	
e.	Forudbetalte Indtægter vedr. 1939—40 .....		6908	22			6908	22		
e.	Forudbetalte Indtægter vedr. 1940—41 .....				6496	80		6496	80	
f.	Hedeselskabets Driftsregnskab .....		50000	„	8885	79		58885	79	
g.	Hedeselskabets Kapitalkonto .....		1037926	90				1037926	90	
h.	Landbrugsministeriets løbende Regning .....		639262	57			4365	47	634897	10
			5166776	45	141173	02	11273	69	5296675	78

Viborg den 14 Maj 1940.

**C. E. Flensborg.**  
adm. Direktør.

/ Ernst Jensen.

g intet fundet dertil at bemærke. —

. d. og e. opførte Værdipapirer og Bankbeholdninger tilhørende Legater og Fonde og Selskab Girobeholdninger var til Stede, og at Beholdningerne stemte med Bøgerne og Bankens Op-

Viborg, den 27. Maj 1940.

**Vilh. Lund.**  
Landsdommer.  
Selskabets Revisor.



## MINDRE MEDDELELSER.

---

I Kongensmose ved Løgumkloster blev først i Maj ryddet et meget stort Lyngareal og en Vej udkastet tværs over Arealet for at frembringe en Læggeplads. Under Arbejdet hermed blev der dræbt godt 500 Hugorme.

\*

Hedebruget holder Aarsmøde i Viborg den 6. Juli.

\*

### Læplantningen.

I Maj Maaned var der beskæftiget op til 400 Mand ved Læplantningsarbejdet under Det flyvende Korps og 70 Mand i Skovhuggerkorpset.

\*

Bestyrelsen for A/S N. A. Christensen & Co., Nykøbing M., har optaget Værkfører *Laurits Møller* i Selskabets Direktion. Direktør Møller har haft en overordentlig stor Indflydelse paa Udformningen af de kendte Morsø-Brændeovne.

\*

### Tørveproduktionen.

I en Udtalelse i Radion den 30. Maj oplyste Direktør *Flensborg*, at der hidtil var bevilget 605 Anlægslaan til Tørveproduktion til et samlet Beløb af 2,4 Mill. Kr. og 867 Driftslaan til et samlet Beløb af 6,3 Mill. Kr., og at man regner med, at det skulde blive muligt at bringe den samlede Produktion for Sommeren 1940 op paa ca. 1,2 Millioner Tons, eller altsaa en Tredobling af den normale Aarsproduktion.

\*

A/S Jydsk Landvinding holder Generalforsamling i Viborg den 27. Juni.

\*

Ved et Møde i Grundtvigs Hus den 11. Juni er der dannet en sjællandsk Forening af Tørveproducenter. Til Bestyrelse valgtes Forpagter *Husted Andersen*, Korshøjgaard, Forpagter *Sven La.sen*, Tikøb, Entreprenør *Plinius* og Murermester *Andersen*, København, samt Automobilforhandler *C. F. Olsen*, Slagelse.

---

## Dansk Plantageforsikringsforening

tegner Forsikring af Genplantningsværdien for Naaletræsplantager overalt i Danmark. Indskud een Gang for alle 50 Øre pr. ha, dog ikke under 1 Kr. Aarlig Præmie pr ha 15 Øre, dog ikke under 50 Øre. Vedtægter og Indmeldelsesblanketter faas ved Henvendelse til

FORENINGENS KONTOR I VIBORG.

**„KUSTOS“** KREATURFORSIKRINGSFORENING  
STIFTET AF DANSKE LANDMÆND 1881  
FORSIKRER HESTE, KVÆG, FAAR OG SVIN  
KONTOR: HAVNEGADE 4, AARHUS  
TELEFON NR. 1300

# Kalk

## H. Theut

Viborg  
Telefon 863

## Handelsbanken i Viborg

Filial af Aktieselskabet  
Kjøbenhavns Handelsbank

◆  
Kontortid: 9—15  
Telefon: 1500  
(5 Linier)

## Viborg Papir-Comp.

Papir & Papirvarer en gros.  
Bogtrykkeri.  
Kontorforsyning

Sct. Mathiasgade 31—33.  
Telf. Viborg 802—803.

## Viborg Byes og Omegns Sparekasse

Telf. 1400 (3 Linier)

Sct. Mathiasgade 68  
Kontortid: Kl. 9—15

## VIBORG ANDELS-SVINESLAGTERI

Vore Udsalg bringes i Erindring  
Telefoner 137 og 779

Landmændenes eget gensidige Forsikringselskab

## „Hagelskedeforsikringen for Jylland“.

Danmarks største Selskab i denne Branche har nu i 74 Aar (Siden 1866) ydet de jydsk Landmænd en fuld betryggende Forsikring mod Tab ved Haglskade paa Markafgrøder til den lavest mulige Aarspræmie. —

**Gennem Reassurance er Medlemmernes solidariske Ansvar nu stærkt begrænset.**

Indmeldelser modtages af de i hvert Herred ansatte Distriktsforstandere eller ved Henvendelse til **Foreningens Hovedkontor, Ryesgade 33, Aarhus, Direktør Walter Houlberg.** — Telefon 1284. —

Bestyrelsen for fornævnte Forening:

*Chr. Lüttichau, Tjele, Formand. H. Skau, Haderslev.  
Proprietær Suhr-Kirketerp, Alstrupgaard pr. Hadsten.  
Kr. Kristiansen, Højvang pr. Daugaard.*

## A. Philipsen & Co., Viborg.

Maskinanlæg - Automobiler.  
Telefon 532—1064.  
Elektriske Anlæg - Vandværksanlæg.  
Telefon 174—274.

**A/S L. Hammerich & Co.**  
Specialforretning i Bygningsartikler. Grundlagt 1854.  
Telefon Nr. 7050 (3 Linier).  
Aarhus.

## Lyskopi - Zinktryk

**Aarhus Lys- &  
Zinktrykanstalt**

Frederiksalldé 60, Aarhus

# DRIK JYDSK ØL I JYLLAND



**AEROLIT**  
DANSK SIKKERHEDSPRÆNGSTOF.

# Reck-Kedler

TIL BRÆNDE

TØRV

BRIKETTER

RECK'S OPVARMNINGS Co. A/S

KØBENHAVN N.  
TELF. C. 7480

AARHUS  
TELF. 9520

*Annoncér*

*i Hedeselskabets Tidsskrift*

Røde

Drænrør

fra 2" — 12" haves  
altid paa Lager.  
Forlang Tilbud.

„Sofienlund“ Teglværk.

Telefon 10 Ulstrup.

## VARMEOVNEN „BEKKASINEN“

Den mest økonomiske og billigste Ovn til Udnyttelse af dansk Tørv og Brænde. Ovn er i Brug Landet over til Opvarmning af Lokaler og Kogning af Mad. Til Opvarmning nævnes: Stuer, Soveværelse, Badeværelse, Kontor, Værksteder, Bivogne i Motortog, Fiskerbaade, Sommerhuse ved Stranden, Barakker, Svinestalde og som Kyllingemoder.

Ovn leveres i 4 Størrelser - Forlang Katalog

**Maskinfabriken „Hekla“**

**J. Beck**

Telefon 84

**Allingaaero**



**Dansk  
Eternit  
Fabrik A/S  
AALBORG  
Tlf. 48 00**

**Cement-Asbest  
Skifer-, Bølge- & Beklædningsplader.**  
Forespørg hos Deres  
Bygningsmaterialforhandler.

## Kaas- Briketter

Hovedforhandler:  
Nordjyllands  
Kulkompani  
Nørresundby  
Telefon 4227 - 4238

Fabrik: Kaas  
Telf. Kaas 11.

# 3 Aars Erfaring

i 1938:

eksisterede kun **Ballerup elektriske Hegn**  
som eneste danske Fabrikat.

i 1939:

var **Ballerup elektriske Hegn** det mest  
solgte og efterspurgte Fabrikat, trods  
mange Efterligninger.

i 1940:

ifølge Statens Redskabsprøve 84. Beret-  
ning var **Ballerup elektriske Hegn** det  
eneste Fabrikat, som gik i konstant uafbrudt  
Drift uden Brud paa Mekanismen.

## J.Chr.Petersens Papirhandel

„Hvælvingen“  
ved Nikolaj Taarn  
København K.

Hovedforhandler  
af Statens Papir

Tryksager - Protokoller

## Man kommer ikke udenom

### J. C. HALVORSEN

Kroghsgades Cementstøberi  
AARHUS  
Kontor: Dannebrogsgade 20  
Telf. 5019—5020

Imprægn. Cementrør, anerk. af  
Autoriteterne som fuldstændig  
Erstatning for glass. Lerrør.  
Monierrør. Maskinstampede  
Rør. Brøndringe.  
Dagens billigste Pris.  
— Forlang Tilbud. —

Model JUNIOR  
kompl. Kr. 90.-



Model SENIOR  
kompl. Kr. 185.-

Forlang det hos Deres Forhandler.

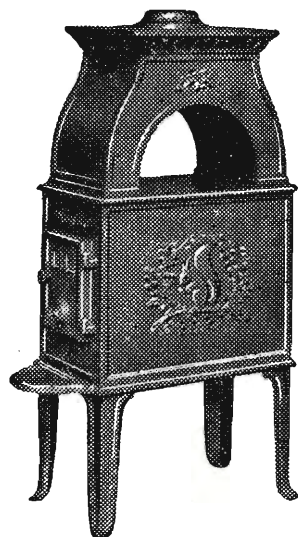
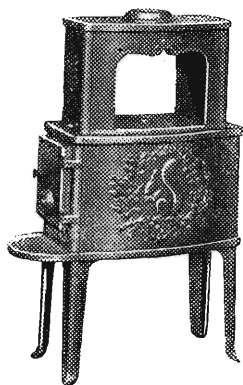
## Sønderjyllands Kreditforening i Haderslev

yder Laan mod 1. Prioritets Ret i Land- og By-Ejendomme i de sønderjydske Landsdele.  
Udlaan 31. Marts 1939: 178,415,654 Kr. . . . Reserver: 7,591,239 Kr.  
Kasseobligationer af 3., 4., 5. og 6. Serie nyder ubetinget Rentegaranti af den danske Stat.  
Amortisationstid i disse Serier højst 45 Aar.



# MORSØ BRÆNDEOVNE

kan leveres i 12 forskellige Størrelser  
og Udførelser



Nyhed:

## MORSØ BRÆNDEKAMINER

specielt indrettet for  
Brændefyring

6 forskellige Størrelser og  
Udførelser



# MORSØ STØBEGODS

A/S N. A. CHRISTENSEN & CO., NYKØBING MORS

Redaktion: Afdelingsleder N. Basse og Direktør, Skovrider C. E. Flensborg, Viborg.  
Carlo Mortensens Bogtrykkeri, Viborg.

