

# HEDESELSKABETS TIDSSKRIFT



Nr. 7

15. Juli

60. Aarg.

UDGIVET AF DET DANSKE HEDESELSKAB

1939

Beplantningen af den danske Hede har givet vort Hjemmemarked Artikler af Verdensformat. Varer skabt paa dansk Initiativ, ved dansk Stræbsomhed og dansk Dygtighed.

Det er Varer, gennempræget af dansk Aand, rene uforfalskede Kvaliteter, besiddende Fyrreskovens sundhedsbringende Kraft. Deres Kendemærke er

## DANAPIN

DE UNDDGAAR AT FEDTE HÆNDERNE  
OG BRUGER KUN DET HALVE.



FJERNER SKÆL OG STIMULERER  
HAARVÆKSTEN.



DANAPIN-  
BRILLANTINE

Alm. Størrelse . . . Kr. 1,00  
Stor " . . . " 1,75  
Brillantine-Forstøver " 4,00

HELER SMAARIFTER OG GØR HUDEN  
GLAT, SUND OG NATURLIG.



DANAPIN-HAARSPRITUS

Med Salicyl eller Tjære

Alm. Størrelse . . . . . Kr. 2,00  
Stor " . . . . . " 3,25

DANAPIN-BARBERSPRIT

Alm. Størrelse . . . . . Kr. 2,25  
Stor " . . . . . " 3,50  
Barbersprit-Forstøver . . . " 4,00

N.  
K.  
T.

## "DANSK STAALGÆRDE" FRA 3/8 NORDISKE KABEL- OG TRAADFABRIKER

BEDSTE OG BILLIGSTE  
HEGN TIL

KREATURFOLD, HAVE,  
MARK, SKOV ETC.



Faas hos enhver Isenkræmmer og Købmand.

N.  
K.  
T.



**MIMA**

VASKER  
og  
OVERRASKER

Reducerer Vasketiden til det halve -  
Haandarbejdet til en Tiendedel.  
Sparer Tøj, Tid og Vaskemidler.

**M. I. MEYER** A/S Ny Toldbodgade 27  
København, Tlf. C. 670

Afdeling for Jylland: Telefon Aarhus 2595.  
Afdeling for Fyen: Telefon Odense 3639.

**Masagama The**

Theen med den fine Aroma

*"Cimberia"*

Tømmerhandel

Aktieselskab

**AABENRAA**

- Trælast &
- Bygningsartikler
- Drænrør
- Morsø Støbegods

Indhent Tilbud

*Hvorfor selv løbe Risikoen,* naar vi overtager

Brandforsikring  
Indbrudsforsikring  
Vandskedeforsikring m. m.

◆ Forlang Tilbud paa alle Arter Forsikringer. ◆ Gratis Vejledning. ◆

A/S **NORDISK BRANDFORSIKRING**  
GRØNNINGEN 25 - KØBENHAVN



Johannes Rain & Søn

SKOVFRÖKONTORET

København-Valby

AKTIESELSK **C. OLESEN** KØBENHAVN



MANUFAKTUR EN GROS OG FABRIKATION  
DANSK PLYS OG MØBELSTOF-FABRIK I KASTRUP



Teknisk Fælleskontor:  
Dansk Træbeton Central,  
Bruunshaab pr. Viborg.  
Tlf. Viborg 941.

Frøavlscentret Hunsballe

Holstebro

Telefon 533

Frøavl  
og Frøhandel

Lyskopi - Zinktryk

Aarhus Lys- &  
Zinktrykanstalt

Frederiksalldé 60, Aarhus

**FYENS**  
**LANDMANDSBANK**

ODENSE

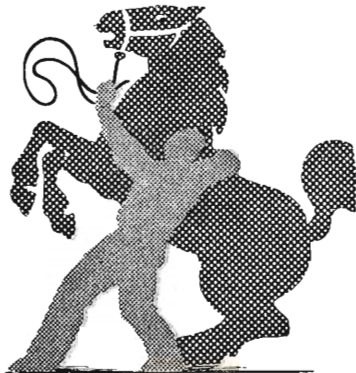
Vestergade 33 - Telf. 46 (6 Lin.) - Statst. 36

Aaben 9 $\frac{1}{2}$ —12 $\frac{1}{2}$ , og 2—4  
Udfører alle Bankforretninger

Aktieselskabet

De danske  
Sukkerfabrikker

København



Brug **RANDERS**  
**REB**

Landmændenes eget gensidige Forsikringsselskab

„Hagelskadeforsikringen for Jylland“.

Danmarks største Selskab i denne Branche har nu i 73 Aar (Siden 1866) ydet de jyske Landmænd en fuld betryggende Forsikring mod Tab ved Haglskade paa Markafgrøder til den lavest mulige Aarspræmie. —

Gennem Reassurance hos Selskabet L'loyds i London er Medlemmernes solidariske Ansvar nu stærkt begrænset. —

Indmeldelser modtages af de i hvert Herred ansatte Distriktsforstandere eller ved Henvendelse til Foreningens Hovedkontor, Ryesgade 33, Aarhus, Direktør Walter Houlberg. — Telefon 1284. —

Bestyrelsen for fornævnte Forening:  
Chr. Lüttichau, Tjele, Formand. C. K. Nielsen, Haubjerggaard, Vejle. H. Skau, Haderslev. Proprietær Suhr-Kirke-terp, Alstrupgaard pr. Hadsten.



Holbæk.  
Tlf. 1213  
(4 Lin.)

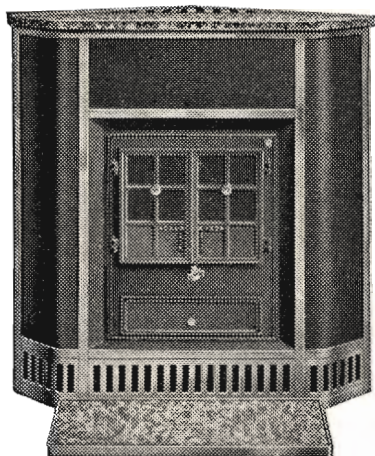
# H O T A C O

København.  
Ewaldsensvej 12.  
Tlf. Centr. 6913  
(2 Lin.)

Holbæk Tagpap- & Cementvarefabriker A/S.

Betonrør af enhver Art til Afvanding og Kloakeringer.  
H. T. C.s specielle imprægnerede Rør til syreholdig Jordbund, anvendt af Hedeselskabet, Grundforbedringsudvalgene, Kommuner etc.  
Leveres overalt. — Forlang Tilbud.

## Hess' Brændekaminer



Har **Rundtræk**

og derfor

**stor Nyttevirkning  
og Varmeevne**

SKÆRM AF POLERET STAALPLADE,  
MARMORDÆKPLADE MED FORNIK-  
LET RIST SAMT MARMORFORLIGGER

**FLERE**

**STØRRELSER**

### C. M. Hess' Fabrikker <sup>A</sup>/<sub>s</sub> - Vejle

Forhandlere overalt!

Hotel Herning.

Telf. 21-41.



Byens første Hotel.

Aktieselskabet

### AARHUUS PRIVATBANK

— stiftet 1871 —

Aarhus:  
Hovedkontor.

København:  
Nygade 1.

Aktiekapitalen & Reserver **ca. 17 Mill. Kr.**  
hæfter til Sikkerhed for alle Indskud.

## Andels-Anstalten Tryg

tegner alle Arter af Livsforsikringer.

Hovedkontor: Rosenørnsallé 1 — København.



**AALBORG TAFFEL AKVAVIT.**

# Hedeselskabets Tidsskrift.

Nr. 7.

— 15. Juli 1939.

— 60. Aarg.

---

Indtrædende Medlemmer indtegnes hos Selskabets Forretningsførere. Medlemsbidraget er enten aarlig mindst 5 Kr. eller en Gang for alle mindst 100 Kr. Større Bidrag modtages gerne. Korrespondancer og Afhandlinger bedes sendt til Hedeselskabets Hovedkontor, Viborg. Tidsskriftet udgaar 1 Gang om Maanedene og sendes uden Vederlag til Selskabets Medlemmer. Annoncer bedes sendt til Hedeselskabets Hovedkontor, Viborg. Annoncepris 25 Øre pr. mm. Oplag 10,000 Eksempel.

---

**Indhold:** Hedeselskabets Forretningsførere. — Fra Hedeselskabets Grundforbedringsvirksomhed. — Aarsberetning 1938—39. — Hedebrugets Aarsmøde. — Mindre Meddelelser.

---

## *Hedeselskabets Forretningsførere.*

I Anledning af, at Lærer Johs. J. Skov, Sølsted, Visby J., er afgaaet ved Døden har Førstelærer V. Sørensen, Sølsted, Visby J., overtaget Hvervet som Hedeselskabets Forretningsfører for *Sølsted Distrikt*.

— Hr. Assurandør Henry Nielsen, Torvet 6, Grenaa, har overtaget Forretningsførerhvervet for *Grenaa Distrikt* efter Hr. Dvinger, Grenaa.

— I Anledning af, af Hedeselskabets Forretningsfører for *Skallerup Distrikt*, Hr. Pastor Lind Thomsen, Jelstrup, Gjølstrup, har ønsket at fratæde, har Hr. Gaardejer Chr. Jørgensen, Harridslev, Sønderlev, overtaget dette Hverv.

---

## *Fra Hedeselskabets Grundforbedringsvirksomhed.*

Fra Distriktskontorerne under Hedeselskabets Mose- og Engafdeling foreligger der en Opgørelse over Arbejder i Juni Maaned 1939.

Det fremgaar deraf, at der i Maanedens Løb er fuldført 273 Arbejder omfattende 1747 ha til en samlet Overslagssum af 706325 Kr. Heraf var 265 Drænings- og Kultiveringsarbejder omfattende 1226 ha (Overslagssum 630795 Kr.) og 8 Vandløbsreguleringer med interesseret Areal paa 521 ha (Overslagssum 75530 Kr.).

Derudover er der i samme Maaned ved samtlige Distrikter færdigprojekteret og tilstillet Rekvirenterne 253 Arbejdsplaner omfattende 1435 ha til en Overslagssum af 674940 Kr. Heraf var 243 Drænings- og Kultiveringsplaner omfattende 1276 ha (Overslagssum 626640 Kr.) og 10 Vandløbsreguleringer med et interesseret Areal paa 159 ha (Overslagssum 48300 Kr.).

N. B.

## Aarsberetning 1938—39.

Ved Direktør *C. E. Flensborg.*

Den 21. og 22. Juni afholdt Det danske Hedeselskab Repræsentantskabsmøde i Esbjerg. Tidsskriftet bringer paa de følgende Sider den af Direktør *C. E. Flensborg* aflagte Aarsberetning. — I næste Nummer af Tidsskriftet følger Referat af Aarsmødet.

Arbejdsåret 1938—39 kan karakteriseres som et godt og fredeligt Arbejdsaar for Hedeselskabet, hvor de tidligere Aars forcerede Arbejde er blevet systematiseret og noget roligere, selvom der ogsaa vedblivende er stillet store Krav til Selskabets Tjenestemænd for at efterkomme alle Henvendelser om Raad, Vejledning og Planlægning af Arbejder.

Indenfor alle Afdelinger er Arbejdet gaaet støt og godt. Jeg føler mig forvissat om, at den i mange Forhold meget frie og uafhængige Arbejdsform er af det Gode. Der skabes en Kontakt med Befolkningen, som Hedeselskabets Ledelse Gang paa Gang møder og hver Gang konstaterer med Glæde, fordi det er Udtryk for noget af det rigtige, for den Linie, der har været fulgt gennem alle Aarene.

Ogsaa i det forløbne Aar har Planlægning af Grundforbedringsarbejder krævet en stor Indsats, og det har derfor været nødvendigt at bibeholde den store Stab af midlertidige Medarbejdere, Landbrugskandidater, Konstruktører og Ingeniører under Moseafdelingen og Teknisk Afdeling, og der synes nu at være kommet mere Fasthed i Arbejdet som Følge af Grundforbedringsloven af 26. Februar 1937, der har betydet en meget væsentlig Stabilisering af Grundforbedringsarbejdet.

Som det vil fremgaa af de Tal, jeg senere skal nævne, betyder den halve Snes Tusinde Arbejder, der for Tiden arbejdes med om Aaret, ligesaa mange direkte Forbindelser til Befolkningen i alle Lag vedrørende vitale Spørgsmaal for den enkelte og for hele vort Samfund i en værdiskabende og arbejdsskabende Indsats af stort Omfang. Fremtiden vil vise Resultaterne!

*Paa Grundlag af den nyere Grundforbedringslovgivning er der i ca. 5<sup>1/2</sup> Aar fuldført Grundforbedringsarbejde, i Hovedsagen Afvandingsarbejde, især Dræningsarbejde, for ca. 45 Mill. Kr.*

For maaske at gøre Grundforbedingslovgivningen endnu mere værdifuld for Befolkningen er det muligt, at man ved en kommende Revision bør overveje forskellige Forhold, saaledes som Afdelingsleder *Niels Basse* ved en given Anledning for nogle Maaneder siden har fremsat dem og som jeg ganske kan slutte mig til:

Hvis den private Financiering, som nu foregaar, skal opretholdes, kan det være rigtigt at tilrettelægge Financieringen saaledes, at denne i alt væsentligt foregaar gennem Landets Sparekasser. Financieringen gennem Kreditforeninger er ofte utilfredsstillende, baade fordi Laanene er for dyre, og fordi der sker Fradrag, der medfører, at der ikke er tilstrækkelige Laanemidler til Dækning af alle Omkostningerne, hvilket i mange Tilfælde volder Vanskeligheder. Banklaan er i Reglen for dyre.

Ligeledes bør det overvejes, om det ikke af samfundsmæssige Grunde vil være rigtigt at yde et større Tilskud til Hovedafvandingsarbejdernes Gennemførelse, især naar det drejer sig om kunstige Afvandingsanlæg, og om ikke Afdragstiden for Laan til saadanne Arbejder kunde væsentlig forlænges. Gennemførelsen af Hovedafvandingsarbejder er ikke et Maal i sig selv, men skal kun tjene til at tilvejebringe Mulighed for senere Detailafvanding og Kultivering. Det var særlig Statstilskudet, der i sin Tid gav Arbejdet det mægtige Opsving, men dette Tilskud er nu tildels bortelimineret ved senere Prisstigninger.

*Plantningsarbejdet* har foruden det normale Arbejde, der gaar godt og støt fremad — iaar navnlig været koncentreret om Indsatsen med det for et Par Aar siden oprettede flyvende Korps, hvis Organisation og Arbejdsmetoder jeg i Fjor omtalte udførligt. Jeg skal her blot sige, at Korpset har arbejdet godt og tilfredsstillende. I Forbindelse med dette Korps' Arbejde for Læplantningen er der maaske Grund til at gøre opmærksom paa, som jeg løseligt berørte det ved Plantningsforeningernes Aarsmøde den 31 Maj d. A.,

at ingen i Virkeligheden behøver at vente paa Det flyvende Korps for at faa en kollektiv Læplantning i Gang. Formentlig vil man rundt i Sognene kunne organisere saadant Arbejde efter en sagkyndig Plan og omfattende større Dele af Sognet — altsaa kollektiv Læplantning —, og faa dette Arbejde optaget som Nødhjælpsarbejde til Beskæftigelse af Sognets egne arbejdsløse. Hertil kan opnaas Statstilskud af fra 40 til 50 % af Arbejdslønnen samtidig med, at Staten yder et Tilskud af 50 % til Indkøb af de fornødne Planter. Det staaer saa til Lodsejerne og eventuelt Kommunen selv at fremskaffe de øvrige 50 % af Arbejdslønnen, hvortil der dog i flere Tilfælde vil kunne ydes et Statstilskud af de til Beplantningsarbejder gennem Landbrugsministeriet bevilgede Midler.

Planlægningen af saadanne Arbejder kan udføres af Hedeselskabet ved Henvendelse til de faste Plantningsfunktionærer eller ved Hjælp af den dygtige Stab af Planlæggere, der nu er uddannet i Det flyvende Korps.

Det vil naturligvis være billigere og lettere at benytte det flyvende Korps og derved være med til at løse Korpsets Opgave, der jo gaar ud paa at anvende i saa stor Udstrækning som muligt unge arbejdsløse fra Byerne. Men vil man ikke vente herpaa, er der ikke noget i Vejen for, at man rundt i Sognene selv kan tage fat, og hurtigst muligt faa dækket særligt udsatte Egne med Læplantninger.

Læplantningsarbejdet byder efter min Mening et mægtigt Arbejdsfelt, hvor der kan beskæftiges mange Mennesker med et sundt og nyttigt Arbejde for Samfundet.

Det vakte stor Glæde og Taknemmelighed indenfor Tjenestemændenes store Kreds, at det lykkedes Landbrugsministeriet paa Finanslovsforslaget 1939—40 at faa optaget de fornødne Midler til Stedtillæg til Selskabets faste Tjenestemænd. Som det vil være bekendt, havde Selskabets Bestyrelse og Repræsentantskab vedtaget af Selskabets egne Midler at yde Stedtillæg for Finansaaret 1938—39, saafremt Staten for Fremtiden bevilgede Stedtillæg til Tjenestemændene. Dette skete, og Selskabets Ledelse lod derfor ved Finansaarets Udgang udbetale Stedtillæg til samtlige faste Tjenestemænd efter de for Statens Tjenestemænd gældende Regler. Det drejer sig her om et Beløb paa ca. 27000 Kr. Jeg har modtaget Beviser paa Taknemlighed



overfor Regering og Rigsdag og overfor Hedeselskabets Bestyrelse, for at det er lykkedes at skaffe Tjenestemændene dette meget ønskede Tillæg. Jeg beder herved saavel Landbrugsministeriet som Hedeselskabets Bestyrelse og Repræsentantskab gennem mig modtage Tjenestemændenes Tak.

Endvidere vil jeg her nævne, at det er lykkedes at faa enkelte Tjenestemandstillinger normerede i højere Lønklasse, hvilket ogsaa har vakt Tilfredshed blandt Tjenestemændene.

Af andre Begivenheder, der har præget det forløbne Aar, vil jeg nævne Udstillingen paa Bellahøj og Udstillingen ved Ungskuet i Brønderslev. Paa Bellahøj havde Hedeselskabet, som det vil være bekendt, arrangeret en stor og fyldig Udstilling, omfattende Selskabets forskellige Virksomheder, og man har fra Udstillingskomiteen modtaget en Tak for den gode Maade, hvorpaa Hedeselskabets Udstilling var arrangeret. Udstillingen har sikkert bidraget til blandt Hovedstadens og Landets øvrige Befolkning at øge Kendskabet til Selskabets Virksomhed. Jeg tror at kunne sige, at det var en for Hedeselskabet værdig og smuk Udstilling, hvortil de forskellige Afdelinger havde ydet hver for sig en værdifuld Indsats. I denne Forbindelse fortjener *Botaniker Nielsen* og *Sekretær Skodshøj* at nævnes som Hovedarrangører. Det skyldes særligt deres udmærkede Indsats, at Udstillingen paa saa smuk Maade belyste hele Hedeselskabets Virksomhed fra Stiftelsen 1866 til 1938. Til Hjælp til Afholdelse af de store Omkostninger fremskaffede Landbrugsministeriet en Bevilling paa 25000 Kr., hvorfor Hedeselskabet er Ministeriet megen Tak skyldig, da det uden denne Bevilling næppe vilde have været Hedeselskabet muligt at etablere en saa fyldig Udstilling.

Jeg skal derefter gaa over til nærmere at omtale de enkelte Afdelingers Virksomhed og skal da begynde med

### Plantningsvirksomheden.

Det forløbne Aar har været et meget travlt Aar for Plantningsafdelingen, og det har været vanskeligt at overkomme Tilsynet med Plantagerne, Tilsynet med Jagtplantningerne og Arbejdet med Læplantningssagen, hvorfor det ogsaa for denne Afdelings Vedkommende i Aarets Løb har været nødvendigt at antage midlertidig Medhjælp

særlig til Plantningsarbejdet vedrørende Læplantninger og Ledelsen af Det flyvende Korps' Arbejde i de private Plantager.

Det faste Personales Arbejde har som sædvanlig bestaaet i Tilsyn med private Plantager og Ledelse af Hedeselskabets egne Plantager og Ledelsen af det Antal store private Plantager, hvor Hedeselskabet paa Ejernes Vegne forestaar Arbejdet.

Som ofte nævnt arbejder Afdelingen med for lidt Personale, men man haaber jo stadig at faa Rammerne udvidet her som for andre af Hedeselskabets Afdelinger.



Fot. Skodshøj.  
Et gammelt Vadedsted ved Hoven Aa. I Heden ses endnu de mange gamle Vejspor.

Det er forklarligt, at Arbejdet i Plantagerne med Udvisning, Hugst, Underplantning o. s. v. efterhaanden som Plantagerne bliver ældre og vokser til kræver større og større Arbejde og altsaa lægger mere og mere Beslag paa Afdelingens Personale; men det er særlig den meget stærkt forøgede Interesse for Læplantningsarbejdet, der har bevirket det stærkt forøgede Arbejde, og hvis man ikke havde kunnet støtte sig til det flyvende Korps fagligt uddannede ledende Personale, havde Arbejdet næsten været uoverkommeligt.

**Fordelingen af Statstilskudene.** Det kan nævnes til Belysning af Arbejdet i det forløbne Aar, at der til Plantager og Læplantninger var bevilget ialt 293115 Kr., og disse Beløb er blevet fordelt som Tilskud i Henhold til indsendte Regnskaber og Attester. Denne Fordeling har naturligvis krævet et stort Arbejde. Af den nævnte Sum var 85000 Kr. bevilget til

Tilskud til Kommuneplantager, saaledes at der kunde ydes disse Plantager et Tilskud af  $\frac{2}{3}$  af samtlige Udgifter ved Beplantningen.

Bevillingen er givet for at skaffe Beskæftigelse i Kommunerne, og det meste af Arbejdet udføres derfor ved Haandkraft og ved Hjælp af Arbejdsløse. Bevillingen er overordentlig velset, og der har været saa mange Andragender fra Kommuner om at komme i Betragtning, at Beløbet langt fra har kunnet dække de ansøgte Tilskud. Jeg kan saaledes nævne, at f. Eks. Viborg og Skive Kommuner har opkøbt betydelige Hedearealer og ladet disse beplante i de forløbne Aar, og der har hvert Sted været ca. 30 Mand i Arbejde det meste af Vinteren. Dette er kun et Par Eksempler, idet der rundt om i Landet er oprettet mange store og smaa Kommuneplantager i de forskellige Kommuner. *Det forekommer mig, at det er en udmærket Måde at skabe Arbejde paa og samtidig skabe Fremtidsværdier, og de Kommuner, der har faaet Gavn af denne Bevilling, har da ogsaa udtrykt deres Tilfredshed og Glæde over at kunne skaffe Arbejde paa denne Måde.* For det kommende Aar er Bevillingen forøget med 15000 Kr. til 100000 Kr., men formentlig vil ogsaa dette Beløb være for lille, efterhaanden som det gaar op for Kommunerne, at her virkelig er et godt Middel til Beskæftigelse af Arbejdere, naar det er muligt for nogenlunde rimelig Betaling at erhverve Arealer egnede til Beplantning.

**Udlevering af Planter til Læhegn og Smaaplantninger.** Gennem Plantningsforeninger, Landboforeninger og Husmandsforeninger er der i Finansaaret 1938—39 udleveret til ca. 12000 Modtagere ca. 3 Mill. Løvtræer og ca.  $5\frac{1}{2}$  Mill. Naaletræer ialt altsaa ca.  $8\frac{1}{2}$  Mill. Lætræer, som har kostet ca. 332000 Kr. I Statstilskud til Indkøb af Planterne er udbetalt ca. 78600 Kr. og til særlige Formaal ca. 21400 Kr. Tilskudet blev 27 % af de indkøbte Planter Værdi, deraf 20 % i Tilskud til Indkøb af Planterne og 7 % til særlige Formaal, saasom Jordarbejde, Rensning, Præmiering o. s. v.

**Fredskovsplantager.** Ved Udgangen af 1938 var der oprettet 2723 Fredskovsplantager med ialt 89769 ha. I Aarets Løb er der tilplantet ca. 697 ha i private Fredskovsplantager, deraf i Sønderjylland ca. 164 ha. Der er oprette 26 nye Plantager med ialt 570 ha, og ældre Plantager er udvidet med ca. 137 ha. Statstilskudet hertil blev 44297 Kr.

**Jagtplantningerne.** Samarbejdet med Jagtraadet er blevet fortsat, og man har fra begge Sider arbejdet for at finde Hegnstyper, som havde Værdi som Læhegn og som tillige kunde yde Vildtet Beskyttelse. Blandt andet har man fæsnet Opmærksomheden paa Dobbelttrækker af Tjørn, som Jagtraadet mener har stor Interesse og gerne vil yde Tilskud til. Udførelsen af de kollektive Læplantningsarbejder ved Det flyvende Korps er ogsaa blevet fulgt med Interesse af Jagtraadet, som har ønsket at stille et særligt Tilskud paa 20000 Kr. til Raadighed til Anbringelse af for

Vildtet betydningsfulde Planter i Læplantningerne. Paa dette Omraade er Hedeselskabet traadt i nær Samarbejde med Dr. agri. Syrach Larsen, som er Landbrugsministeriets Sagkyndige paa Jagtplantningsomraadet, og der vil sikkert blive fundet en for alle Parter tilfredsstillende Form for Indblanding af Jagtplanter i de kollektive Læplantninger.

Som nævnt i Beretningen for i Fjor havde Hedeselskabet forsøgsvis paataget sig den Opgave at føre Tilsyn med og yde Vejledning ved



Fot. Skodshøj

Det flyvende Korps planter Læhegn ved Hodsager.

de for Jagtfondens Midler udførte Vildtplantninger naturligvis i Samarbejde med Jagtkonsulenterne, idet jeg mente, at det vilde være en Fordel for Hedeselskabet at gaa ind i et saadant Samarbejde, fordi Jagtraadets Plantninger i mange Tilfælde ogsaa virker som Læplantninger. Hedeselskabet med sin Organisation af Plantningsfunktionærer rundt om i Landet har gode Betingelser for at medvirke til et nyttigt Arbejde paa dette Omraade. Samarbejdet er ogsaa efter min Mening forløbet godt, og der er Udsigt til vedblivende snævert Samarbejde med Jagtraadet. Det forløbne Aar har været et Prøveaar, men efterhaanden vil Arbejdet glide ind i faste Rammer og Former. Jeg har Grund til at tro, at ogsaa Jagtraadet sætter Pris paa et saadant Samarbejde.

**De kollektive Læplantninger.** Efter de store Sandstorme i Foraaret 1938 og tildels i indeværende Aar, er det gaaet op for store Kredse af Lændmændene, at det er nødvendigt at faa dækket de endun træblottede



Egne med levende Hegn for saa vidt muligt af afbøde Foraarsstormenes skadelige Virkninger, som jeg iøvrigt ikke skal komme nærmere ind paa her, da hele denne Sag formentlig er velkendt.

De foretagne Undersøgelser viste, at Enkeltmandsplantninger omkring Huse, Gaarde og i Skel ikke løste Problemet, ja endogsaa til Tider kunde virke skadeligt for selve den beplantede Ejendom, naar ikke Naboejendommen var beplantet. Man slog derfor til Lyd for Paa-begyndelsen af kollektive Læplantninger, d. v. s. Plantninger, hvor en hel Egn eller et helt Sogn samtidig blev dækket med de fornødne Læplantninger, ved at Beboerne opretter saakaldte Læplantningslag med egne Bestyrelser, der satte sig i Forbindelse med Hedeselskabet, som derefter lod udarbejde fornødne Planer.

Som tidligere meddelte lykkedes det at interessere Socialministeriet for dene Sag, idet man gjorde gældende, at her laa et stort Arbejdsfelt, hvor der kunde beskæftiges flere Hundrede Mand det meste af Aaret ved Gravning af Planterender, Plantning o. s. v.

Arbejdsløshedsproblemet er jo desværre vort Samfunds mest brændende Problem, og efter at Forsøget med Det flyvende Korps som Plantagearbejdere var faldet tilfredsstillende ud, saaledes at man ønskede Arbejdet videreført og udvidet, laa Tanken nær for Socialministeriet at yde sin Indsats paa Læplantningsområdet under en lignende Form. Efter at Forhandlinger mellem Socialministeriet, Hedeselskabet og Repræsentanter for Landbruget havde fundet Sted, besluttede Socialministeriet forsøgsvis at bevilge 300000 Kr. til Beskæftigelse af unge arbejdsløse ved Læplantningsarbejder i Egne, hvor der kunde iværksættes kollektive Læplantninger, og hvor Lodsejerne vilde paatage sig fornøden Garanti for de udførte Plantningers senere Renholdelse, indtil de havde naaet en saadan Størrelse, at de kunde klare sig selv.

Formen for Tilskudet fastsattes saaledes, at Socialministeriet betaler den fulde Arbejds løn for Gravning og Plantning, medens Landbrugsministeriet yder et Tilskud til Indkøb af Planterne paa 50 % af Planternes Værdi, hvorefter Lodsejerne selv betaler de resterende 50 % af Planternes Værdi.

Det blev Hedeselskabets Opgave gennem Agitation for Arbejdet at oprette Plantningslag, og der afholdtes i Vinteren 1938 et stort Antal vejledende Møder, som resulterede i

**Dannelsen af 136 Plantningslag** spredt over hele Landet, idet der ogsaa bl. a. paa Sjælland fremkom Ønsker om Oprettelsen af saadanne Lag

Ledelsen af dette nye Arbejde overdroges Hedeselskabet, som leder Arbejdet gennem Det flyvende Korps.

Foruden Agitationsarbejdet maatte Hedeselskabet ogsaa præstere et betydeligt Arbejde ved den Planlægning, som nødvendigvis maatte

gaa forud for selve Arbejdet. Midler til Lønning af Planlæggere og til stedlige Arbejdsledere fik Hedeselskabet ved en ekstra Bevilling fra Landbrugsministeriet paa 25000 Kr. Dette Beløb sammen med den tidligere Bevilling til Vejledning paa Læplantningsområdet 8000 Kr. er da anvendt til disse Arbejder, hvortil er engageret en 10—12 skovfogeduddannede Medhjælpere.

Selve Arbejdet i Marken kunde paabegyndes i Oktober 1938, og



Fot. Skodshøj.

Trækulsovne ved Brande, hvor det flyvende Korps brænder Trækul.

der er siden da gravet 1070 km Planterender og plantet ca. 900000 Læplanter. Samtidig er Planlægningen skredet frem saaledes, at der foruden de paabegyndte Arbejder er lagt Planer for 48 Læplantningslag omfattende Gravning af ca. 3200 km og Plantning af ca. 3,6 Millioner Planter.

Paa et tidligt Tidspunkt blev det klart for Ledelsen, at de første forsøgsvis bevilgede 300000 Kr. ingenlunde vilde forslaa, og Socialministeriet har derfor bevilget yderligere 300000 Kr. til dette Arbejde. Heller ikke det vil imidlertid kunde forslaa, idet man maa regne med, at det dobbelte Beløb, altsaa 1200000 Kr. meget let vil kunne finde Anvendelse. Fra Socialministeriets Side er man da ogsaa interesseret i Arbejdets Fortsættelse, idet Arbejdet med Gravning af Planterender ude paa det frie Land har vist sig at være en ypperlig Træning for de unge Mænd. Man har derfor Lov til at haabe, at fornødne Midler vil

blive bevilgede, saaledes at en stor Del af de mest paatrængende Læplantningsopgaver vil kunne løses ad denne Vej.

Ved Læplantningsarbejdet sysselsættes i Øjeblikket 170 Mand. Systemet med flyttelige Barakker, som optoges af Skovhuggerkorpset er optaget af Læplantningsafdelingen, som nu disponerer over 20 Barakker, der er leveret af Socialministeriet og bygget af arbejdsløse paa Vitskøl.



Neckelmanns Plantage ved Viborg.  
Fot. Hærens Flyvertropper 1938.

**Plantagekorpset.** Efterhaanden overføres egnede Arbejdere fra Læplantningsarbejdet til Plantagearbejdet efter nærmere af Ministeriet fastsatte Regler.

Plantagekorpsets Arbejde er i det forløbne Aar skredet godt frem, saaledes at der nu arbejdes i 166 mindre Plantager spredt ud over Jylland med en Styrke paa op imod 100 Mand.

For at illustrere Korpsets Arbejde kan jeg nævne, at der i Tiden fra August 1938 til Marts 1939 er oparbejdet over 13000 Rummeter Brænde, ca. 1000 Kubikmeter Tømmer, ca. 40000 Hegnspæle og Rusepæle, foruden en Del Faskiner, Kvasbunker m. m. Den samlede Værdi af disse Effekter kan anslaaes til ca. 88000 Kr. Desforuden har Plantagekorpset gravet ca. 450000 Plantehuller og ca. 28300 lb. m Planterender, plantet ca. 365000 Planter i Plantagerne og sat over 1000 lb. m

Dige. Samtidig er der oparbejdet betydelige Mængder Pindebrænde og Kakkelovnsbrænde og ca. 20000 kg Trækul.

En saadan Forøgelse af Brændeproduktionen som nævnt har naturligt rejst forskellige Problemer angaaende Afsætningen af dette Brænde, og man har maattet forsøge forskellige Veje og Midler. I Vendsyssel har man saaledes etableret en Pindehuggemaskine, som leverer Brænde til Landsdelens større Byer og bl. a. ogsaa til Færøerne, og i det sydlige Jylland har man etableret Kulbrænding i ret stor Stil. Det viste sig imidlertid, at hele Trækul kun kunde finde Afsætning i begrænset Omfang, hvorimod der var Muligheder for Afsætning af Trækulsgryn til Foderbrug. Dette Behov er hidtil blevet dækket ved Import fra Tyskland og Sverige, omfattende vel ca. 400—500 Tons, men det viste sig ved nærmere Undersøgelse, at man meget vel herhjemme kunde præstere Grynene i den rette støvfri Kvalitet og i passende Sortering, og at Varen kunde sælges til nogenlunde lønnende Pris. Man gik derfor til at oprette et mindre Knuse- og Sortereværk ved Brande, som fremstiller Trækulsgryn til Kyllinger, og Afsætningen af en væsentlig Del af det kommende Aars Produktion er kontraktmæssigt sikret.

### Lævirkningsundersøgelserne.

**Interessante nye Erfaringer.** Lævirkningsundersøgelserne er fortsat i det forløbne Aar. Dels har man foretaget Opmaalinger af Lævirkningen omkring de i 1937—38 maalte Hegn for at opnaa fuld Sikkerhed for Resultaternes Gyldighed, og dels er man ogsaa gaaet i Gang med at undersøge Forholdet mellem Lævirkningen bag ubeløvede og beløvede Løvtræhegn. Dette Forhold er af den allerstørste Interesse at faa klarlagt. De hidtil udførte Maalinger stillede navnlig Tjørnehegn og Seljerøn overordentlig gunstigt i Forhold til Naaletræhegnene, fordi disse Løvtræhegn sjældnere bliver aabne forneden og i det hele taget er lettere at holde i god Form. Vore første Maalinger i Fjor var imidlertid udført paa en Tid, da Løvet sad paa Træerne, men man maatte formentlig vente ringere Resultater ved Maalinger bag ubeløvede Hegn. Man gik derfor i Gang med saadanne Maalinger. Resultaterne viser da ogsaa, at hvor f. Eks. et beløvet Hegn af Seljerøn nedsætter Vindstyrken med ca. 35 % formaar det samme Hegn i ubeløvet Tilstand kun at nedsætte Vindstyrken med ca. 12 %. For Tjørn er der fundet tilsvarende Tal, nemlig ca. 44 % for beløvede og ca. 23 % for ubeløvede Hegn. Gennemsnitlig kan man altsaa regne med en Forskel paa godt 20 % i Lævirkningen af det beløvede og det ubeløvede Hegn. Dette Forhold har den allerstørste Betydning for Bedømmelsen af Hegnenes Værdi som Værn imod Sandflugt eller mod Sandstorme, idet disse i Almindelighed indtræffer for Løvtræhegnene er udsprungne. Ser man bort fra de degenererede Naaletræhegn og de alt for tætte Hegn af forskellige Træ-



# Sønderjyllands Kreditforening i Haderslev

yder Laan mod 1. Prioritets Ret i Land- og By-Ejendomme i de sønderjydske Landsdele.  
Udlaan 31. Marts 1939: 178,415,654 Kr. . . . Reserver: 7,591,239 Kr.  
Kasseobligationer af 3., 4., 5. og 6. Serie nyder ubetinget Rentegaranti af den danske Stat.  
Amortisationstid i disse Serier højst 45 Aar.

AS  
*Orient*

## HØJSLEV TEGLVÆRKER

leverer

PRIMA, RØDE DRAINRØR  
i Størrelse fra 2 til 8 Tommer.

Indhent Tilbud.

Tlf. Højslev 3.

## RESENBRO CEMENTSTØBERI

v/ M. J. MATHIASSEN  
Telefon 34

Impr. Rør efter Ingeniør-  
foreningens  $\Delta$  Normer.  
Impr. Rør med Muffe  
fra 4" til 22".

Brønde og Kegler.

## Hedepløjning

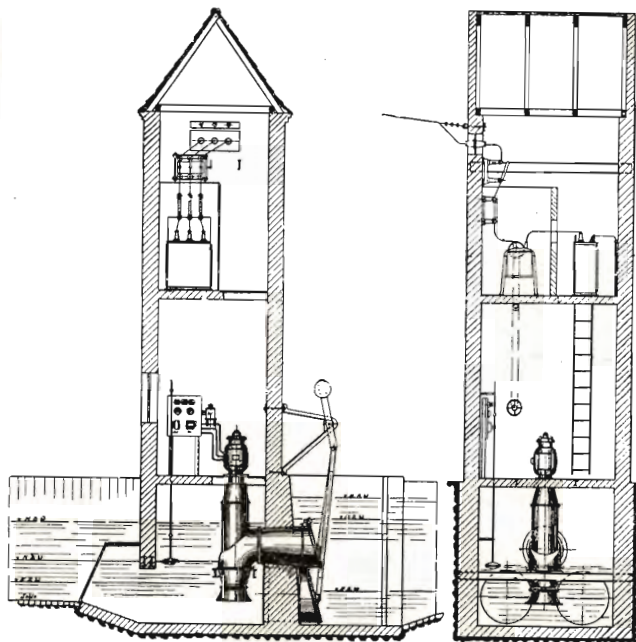
udføres med 5 stærke Traktorer med dybt-  
gaaende Specialplove.

## Eng- & Mosefræsning

udføres med 8 Tractorfræsere. Maskinerne sen-  
des ud overalt i Landet ved Henvendelse til

## • Tractor-Entreprisen •

Møhl - Høyrups Allé 5 - Hellerup  
Telefon Hellerup 6007



## AFVANDINGS- PUMPER.

System Køster.

Leveret og i Ordre  
her i Landet

16 Pumpeanlæg

i Ydeevner fra 50 Li-  
ter til 100 Liter  
pr. Stk.

Forlang Prospekt.

## V. H. Langebæk.

Ingeniør, cand. polyt.  
Nr. Søgade 35.

København.

# Sydvestjyske Teglværkers Salgskontor

Telefon 58

Ølgod

Telefon 58

Alt i prima røde Drænrør 2"-16"

Mursten, Tagsten og glasserede Varer — Forlang Tilbud

## Røde - 1 1/2" — 12" - Drænrør.

Tilkøres overalt paa Sjælland.

Akts. Frederiksholms Tegl- & Kalkværker.

Vesterbrogade 12 — København V. — Central 282.

Vore anerkendte

## - RØDE DRÆNRØR -

føres altid paa Lager fra 2" til 8".

Tilbud til Tjeneste.

A/S Gammelgaard Teglværk,  
Skive.

Telefon 187.

## Ellidshøj Kridt- og Kalkværker

ved Chr. Sørensen.

Telefon 4. **Ellidshøj St.** Telefon 4.

Fabrikation af prima Gødningskalk (95 %), pulvertiseret og upulvertiseret, samt Foderkridtmel til billigste Dagspriser.

Foreninger indrømmes Rabat.

## Hornbæk

Cementvare-

og

Mørtelfabrik

Marius Ødum

Telefon 400 Randers

Kun  $\Delta$ -mærkede

Varer føres

Største Lager

Bedste Kvalitet

Forlang Tilbud

## Røde Drænrør

indtil 14" Diameter.

A/S Hvorslev Teglværk

pr. Ulstrup.

Telefon 67 Ulstrup.

## RØDE DRÆNRØR

TAGSTEN

MURSTEN

Kählers Teglværk

Korsør

## Drænrør.

Røde Drænrør fra 2"—8" alt-  
tid paa Lager. Forlang Tilbud.

1/8 Aalborg Teglværker.

Vesterbro 58. Telf. 24 & 305.

## Nivaagaards Teglværk.

Telf. Nivaa Nr. 9. Nivaa St.

**Drænrør** i alle Dimensioner  
fra 2" til 15". — **Lerrør** med  
og uden Muffe fra 6" til 15"

— Forlang Tilbud. —

## Spedalsø

### Cementvarefabrik.

R. Jensen. — Indeh. J. Jensen.  
Tlf. 504. **Horsens.** Tlf. 504.

Imprægnerede Rør  
efter Ingeniørfor-  
eningens Normer.  
Drænrør i forsk. Di-  
mens. fra 10-50 cm.

— Brøndringe. —

FORLANG TILBUD.

## De tørnede Kalkværker

Tlf. 25 **Thisted** Tlf. 25

Fabrikation af prima pul-  
veriseret Gødningskalk (97%)  
samt pulveriseret brændt Kalk  
„**Separator Pulverkalk**“  
til saavel Gødnings- som Mu-  
rerbrug. — Billige Priser og  
fordelagtige Betingelser.  
Foreninger indrømmes Rabat.

## J. C. HALVORSEN

Kroghsgades Cementstøberi  
AARHUS

Kontor: Dannebrogsgade 20  
Telf. 5019—5020

Imprægneret Cementrør, anerk. af  
Autoriteterne som fuldstændig  
Erstatning for glass. Lerrør.  
Monierrør. Maskinstampede  
Rør. Brøndringe.

Dagens billigste Pris.

— — Forlang Tilbud. — —

## Skive Cementstøberi

Knud Østergaard

Telefon 921



### Normør

med Garantimærket  $\Delta$

Imprægnering

— Brøndrør —

# Midtjyske Teglværkers Salgskontor

Drænrør - Mursten - Tagsten - Radialsten

Telefon 1330

Viborg

Jernbanegade 12

arter kan man opstille følgende Rækkefølge af Hegnene efter deres Lævirkingsevne i en Afstand bag dem af ca. 10 Gange Højden.

- 1) Det beløvede Tjørnehegn,
- 2) stævnedede Hvidgranshegn,
- 3) tætte Bjergfyrhegn,
- 4) beløvede Seljerønhegn,
- 5) tætte ikke stævnedede Hvidgrånhegn,
- 6) ubeløvede Tjørnehegn,
- 7) ubeløvede Seljerønhegn.



Fot. Skodshøj.

Arealet, der tænkes anvendt til Udstillingsplads ved Viborg, som det saa ud inden Afvandingen, Marts 1939.

**Den kollektive Virkning.** Lævirkningsundersøgelserne er ogsaa sat ind paa et andet Punkt, nemlig Undersøgelsen af den samlede Virkning af flere Hegn i en saadan indbyrdes Afstand, at man kunde formode, at deres Virkeomraader vilde gribe ind over hinanden.

Jeg skal ikke komme nærmere ind paa Enkeltheder, men blot udtale, at Maaleresultaterne har vist, at selv om de kollektive Plantingers Værdi er det eneste effektive Værn imod Sandflugt, saa maa man dog ikke hengive sig til alt for rosenrøde Drømme om at kunne neddæmpe Vindstyrken helt over vort forblæste Land. Det er i Virkeligheden en ganske overordentlig tæt Stilling af Hegnene, der maa til, hvis Vindstyrken skal nedsættes yderligere udover hvad der sker i en passende Afstand fra hvert enkelt passende tætte

Hegn. Vil man naa til vedblivende eller stadig større Nedsættelse af den frie Vindstyrke fordres en saa kort Afstand mellem Læhegnene, at denne Afstand i de fleste Tilfælde vil komme i uløselig Konflikt med Landbrugets Krav om Skifter af antagelig Bredde. Hegn vil ikke kunne skrue vor hærgende Blæst og Storm ned til blot en behagelig Brise. Vi maa trøste os med, at de mange Hegn trods alt er den lige og sikre Vej til at standse Sandflugten. *En vedvarende og fuldstændig Nedsættelse af Vindstyrken naas i Virkeligheden kun i en Skov.*

I Forbindelse med de nævnte Undersøgelser er man ogsaa gaaet i Gang med



Fot. Skodshøj  
Pumpehus, Samlekanal og Udsigt over det afvandede, fræsede, kalkede og tilsaaede Areal, der skal være Udstillingsplads for Viborg 1940; fot. Maj 1939.

at undersøge, hvorvidt flere Rækker Træer i samme Hegn virker bedre end enkelte Rækker. Resultatet af disse Undersøgelser blev, at man ikke ved nogen Kombination af flere Rækker kan naa over de ca. 40 % Lævirkning, som en enkelt, passende tæt Række kan byde.

Om de her nævnte Undersøgelser vil Hedeselskabet i nær Fremtid sammen Professor Nøkkentved udsende en detailleret Redegørelse.

Lævirkningsundersøgelserne vil imidlertid blive fortsat, idet man bl. a. vil søge Klarhed over Lævirkningen af Plantager og Smaaplantninger i Forhold til Hegn.

**De nye Kulturer.** Nykulturarbejdet i Plantagerne er skredet jævnt frem, og der anvendes i Hovedsagen de gammelkendte Metoder.



Desværre er det Erfaringen, at Reolpløjningskulturerne mange Steder angribes stærkt af Rodsvampen, hvorfor man maaske bør tage under Overvejelse at anvende knap saa intensiv Jordbundsbehandling, og maaske i højere Grad gaa over til Anvendelse af pløjede Render efter forudgaaende Brakning.

For en Del Aar siden iværksattes Forsøg saavel med Jordbundsbehandling af forskellig Art som med Gødning efter Opfordring af afdøde Professor Weis. Disse Undersøgelser uddybes nu nærmere, ligesom nye Undersøgelser er optaget i Forbindelse med Statens forstlige Forsøgsvæsens Hedeudvalg.

Træarterne er i Hovedsagen de gammelkendte, nemlig Rødgran, Edelgran, Bjergfyr, lidt Skovfyr, østrigsk Fyr, Douglasgran o. s. v., men jeg har dog følt mig foranlediget til at advare mod Brugen af Sitkagran, da denne Træart i særlig Grad angribes af Rodsvamp. Endelig kan jeg bemærke, at saa at sige alle Hvidgranplantningerne i Plantagerne har lidt overordentlig under forrige Foraars Kulde og Tørke og derfor mange Steder maa borthugges.

Som tidligere fremhævet anser jeg Foryngelsen af ældre Fredskovplantager for

**et af Hedeselskabets allervigtigste Arbejder**, og jeg vil paany fremhæve, at det maa være Hedeselskabets Opgave at sørge for Vedligeholdelsen og Fornyelsen af alle de igennem Hedeselskabet i Aarenes Løb anlagte Plantager, og at Hedeselskabets Anseelse og Fremtid i høj Grad er afhængig af, at denne Opgave løses paa rette Maade.

Efter at Hedeselskabet nu har virket i 70 Aar er det rimeligt, at et stort Antal Plantager trænger haade til Gennemhugst og Fornyelse. De forholdsvis store Plantager, hvor der er ansat en Plantør eller Skovfoged volder ikke særlige Vanskeligheder m. H. t. Driften og til Gennemhugning og Fornyelse; men Vanskeligheden ligger i at faa gennemført Arbejderne i de mange smaa spredte Plantager Landet over. Fordelt over hele Jylland findes næsten 2400 Fredskovplantager under 50 ha og deraf igen ca. 1000 under 10 ha og et lignende Antal imellem 10 og 25 ha. Ialt findes der 2527 Plantager under 100 ha med et Areal af ialt ca. 47000 ha. Det siger sig selv, at her ligger et stort Arbejdsfelt for Hedeselskabets Forstmænd, og dette Arbejde er ogsaa taget op, saavel af de lokale Forstmænd som, særlig for de mindre og afsidesliggende Plantager, af Det flyvende Korps.

Indtil Udgangen af 1932 var der forynget ialt i private Fredskovplantager ca. 2800 ha og gennemsnitlig er der siden forynget ca. 500 ha om Aaret, saaledes at der nu i de Plantager, hvor Hedeselskabet har haft Haand i Hanke med Arbejdet skal være forynget op imod 6000 ha.

Formentlig er dette Tal dog meget for lille, idet mange Plantager er forynget af Ejerne selv, uden at Hedeselskabet har ledet Arbejdet.

Ved Foryngelserne anvendes i Hovedsagen Rødgran, men til Af-løsning af svampehærgede Bjergfyr- og Rødgranplantager anvendes Ædelgran, undertiden Douglasgran, Sitkagran og paa særlig gode Steder Bøg og Eg.



Fot. Skodshøj.  
Landkanalen langs Sydsiden af Udstillingspladsen ved Vi-  
borg. Et Dige beskytter Arealet, der ligger bagved til højre.

**Plantagernes Økonomi.** Det forløbne Aar kan i økonomisk Henseende karakteriseres som ganske godt for Plantagerne. Ganske vist var der nogen Standsning i Salget baade af Brænde og Tømmer i en vis Periode af Aaret; men senere rettede Afsætningsforholdene og Priserne sig noget op igen, saa alt i alt maa Resultatet af Driften af Ejendommene siges at være nogenlunde godt. Planteskolerne har givet en Fortjeneste paa ca. 32000 Kr. Ejendommens Drift indbefattet Nybeplantning har kostet ca. 352000 Kr., hvortil svarer en Indtægt af ca. 331000 Kr. Underskudet skyldes bl. a., at der i Selskabets egne Plantager er nybeplantet ca. 41 ha.

De industrielle Virksomheder, Savværker og Oliefabrik har givet et Overskud paa ca. 10000 Kr.

Til Belysning af Hugsten i Hedeselskabets egne Plantager kan nævnes, at der ialt er hugget 13200 m<sup>3</sup>, det vil sige ca. 1,9 m<sup>3</sup> pr. ha bevokset Areal.

Den gennemsnitlige Salgspris for Gavnræeffekter har andraget ca. 14,50 Kr. pr. m<sup>3</sup> varierende fra 10 Kr. til 20 Kr. og for Brænde fra ca. 6 Kr. til 11 Kr. pr. m<sup>3</sup>, d. v. s. fra 3 Kr. 60 Øre til 6 Kr. 50 Øre. pr. rm.

**Køb af Plantagearealer.** Købet af *Frøstrup Plantage* ca. 230 ha ved Varde godkendtes i Fjor af Repræsentantskabet. I Aar har man under Forudsætning af Repræsentantskabets Approbation indledet Forhandling og taget paa Haanden forskellige Arealer, særlig til Arrondering af ældre Plantager, saaledes har man sluttet Kontrakt om Køb af et Areal ca. 10 ha paa *Veggerby Hede* for en Købesum af ca. 1200 Kr. Endvidere et Areal ved *Langvadbjerg* i Thy ca. 10,7 ha med paastaaende Hus anvendeligt til en fast Arbejdsmand, Købesum ca. 5000 Kr. Endelig har man sluttet Kontrakt om Køb af et Areal med paastaaende Bygninger ca. 18 ha ved *Valskov Plantage* paa Djursland, Købesummen 10000 Kr. Bygningerne anvendelige til Bolig for en Opsynsmand.

**Bygninger.** I Aarets Løb er der opført en Assistentbolig i *Harreskov Plantage* med en Udgift af godt 20000 Kr. og en Opsynsmandsbolig i *Emil Hennings Plantage* i Thy med en Udgift af 9400 Kr. Iøvrigt er der foretaget mindre Ombygninger og Restaureringer af ældre Huse og Gaarde.

### Mose- og Engafdelingens Virksomhed.

Afdelingens Virksomhed i 1938 har været af samme meget betydelige Omfang som i de nærmest foregaaende Aar, og det kan atter siges, at der i det forløbne Aar er fuldført Drænings- og Kultiveringsarbejder i større Omfang end i noget tidligere Aar.

Ved Aarets Begyndelse var 327 Arbejder (Dræningsarbejder, Vandløbsreguleringer og Opdyrkningsarbejder) under Udførelse eller under Planlægning og der henlaa 1759 uekspederede Anmodninger fra Landmænd om Bestand. I Aarets Løb modtog Afdelingen yderligere 2572 nye Anmodninger. Det samlede Arbejde har i Aarets Løb omfattet 7253 Arbejder med et interesseret Areal af 45864 ha med Bekostningsoverslag paa ca. 17 Mill. Kr. Af disse Arbejder er 3329 omfattende 18648 ha med et Bekostningsoverslag paa 7,4 Mill. Kr. ført til Afslutning. Ved Aarets Slutning henlaa der helt uekspederede Anmodninger om Bistand især om Afvandingsarbejder fra 1029 Landmænd.

I de forløbne ca. 6 Aar, hvorunder den nyere Grundforbedringslovgivning har virket har Afdelingen gennemført Afvandings- og Kultiveringsarbejder omfattende et Udgiftsbeløb paa over 35 Mill. Kr.

De mange Arbejder, Afdelingen arbejder med, er af meget forskellig Art og Størrelse. Udgifterne ved deres Gennemførelse har for de enkelte Sager varieret lige fra ca. 1000 Kr. til ca. 100000 Kr., men de

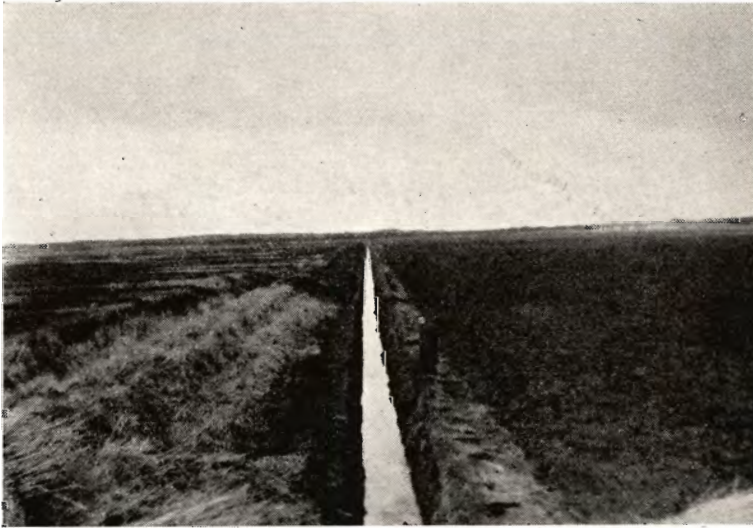
Samlet Oversigt over Hedeselskabets Mose- og Engafdelings Virksomhed i 1938.

Distrikts Nr.	Vejledninger	Areal ha	Kulturplaner	Areal ha	Kulturplaner afsluttet	Areal ha	Kulturplaner henlagt	Areal ha	Vandløbs- reguleringer	Areal ha	Vandløbsregu- leringer afsluttet	Areal ha	Vandløbsregu- leringer henlagt	Areal ha
I (Aalborg) . . . . .	1	—	166	1387	66	352	43	193	32	2024	10	650	4	146
II (Viborg) . . . . .	28	126	959	3163	452	1496	79	273	48	836	19	326	1	—
III (Herrning) . . . . .	31	178	526	2742	222	1216	27	216	30	977	6	71	3	327
IV (Varde) . . . . .	—	—	663	3598	355	1863	23	109	30	955	13	577	1	—
V (Vejle) . . . . .	—	—	555	2917	190	756	36	196	37	516	6	145	3	46
VI (Odense) . . . . .	—	—	552	3613	280	1520	19	62	45	1110	12	368	3	26
VII (København) . . . . .	—	—	53	232	29	159	4	11	11	152	4	28	—	—
VIII (Aarhus) . . . . .	1	3	662	2199	306	972	72	185	43	626	10	112	6	66
IX (Haderslev) . . . . .	—	—	685	3717	264	1773	44	103	38	770	7	80	3	35
X (Tønder) . . . . .	2	8	576	2973	288	1631	21	114	44	1603	14	389	1	10
XI (Aabenraa) . . . . .	—	—	331	1480	188	857	36	94	29	465	9	133	6	245
XII (Nykøbing F.) . . . . .	—	—	565	3986	230	1155	36	228	58	1172	19	423	3	108
XIII (Hjørring) . . . . .	—	—	438	2273	261	1267	50	182	14	63	6	14	4	40
Ialt . . . . .	63	315	6731	34280	3131	15017	490	1966	459	11269	135	3316	38	1049



smaa Sager har ofte været af forholdsvis større Betydning, og deres Gennemførelse baade juridisk og teknisk kan i mange Tilfælde være vanskeligere eller lige saa vanskelig som de store Arbejders Gennemførelse.

Hedeselskabets Virksomhed paa dette Omraade udvikler sig noget forskelligt Landet over. De fleste af de 14 Distriktskontorer er endnu temmelig overlæssede med Arbejde. Men der er ogsaa enkelte Distrikter, hvor Arbejdet udvikler sig uden om Hedeselskabet, og hvor Virksomheden er i Tilbagegang.



Fot Chr. Jensen, Varde.

En Hovedgrøft gennem Fiilsø. Til højre kultiveret Areal, til venstre ikke kultiveret Areal.

Til Belysning af Arbejdernes Art og Omfang har Afdelingsleder *Basse* givet mig følgende Eksempler:

**Fiil Sø**, Henne og Aal Sogne, Vester Herred, Ribe Amt, tilhørende A/S Fiilsø, hvis Formand er Godsejer E. Tranberg, Lønborggaard, Vostrup, der sammen med Godsejer A. Olufsen, Quistrup og Proprietær H. Knudsen, »Højgaard«, udgør Selskabets Bestyrelse.

Fiilsø er Sydvestjyllands største Indsø, muligvis en gammel Havbugt. Indtil Midten af forrige Aarhundrede var det en af Landets største, idet den da menes at have omfattet et Areal paa ca. 2800 ha.

Ved Søens Afløb til Havet, Henne Mølleaa var indtil 1848 et stort Mølleri, den saakaldte Henne Vandmølle. I 1848 købte Godsejer Tranberg, Lønborggaard, og Godsejer Knudsen, Trøjborg, Møllen og den derunder tilhørende Fiilsø med det Formaal at nedlægge Møllen og udtørre Søen.

Det viste sig, at store Dele af den udtørrede Søbund var af usædvanlig god Bonitet bestaaende af dyb Dynd iblandet Klæg, hvor der voksede store Afgrøder af Græs, som solgtes til gode Priser. Imidlertid svandt Interessen for Græslejen, efterhaanden som Omegnens Landmænd efter Mergling og stærkere Gødskning avlede mere paa deres egen Jord, og det var da nærlig-

gende at søge Arealerne afvandet saaledes, at det blev muligt at kultivere disse og dyrke Korn.

Ejerne besluttede derfor i 1911 at anskaffe en Sandpumper. Med denne uddybedes først Mølleaaen og derefter fortsattes med Oppumpning af den nuværende Landkanal. Dette Arbejde sinkedes dog stærkt af Krigsaarens Mangel paa Olie, saaledes at det først blev afsluttet i 1922.

Denne af Ejerne udførte Foranstaltning var dog ikke tilstrækkelig for Kultivering af de fortrinlige Arealer i Søens Vestsiden. Der kunde ikke opnaas fornøden Afvanding ved fri Afstrømning, hvorfor det besluttedes at foretage Inddigning og kunstig Afvanding af et Areal paa 528 Tdr. Ld. i Søens Vestsiden. Dette Areal er senere udvidet, saa det nu omfatter ca. 600 Tdr. Ld. Denne Inddigning foretoges i 1927, og samtidig opstilledes en Vindmotor med Vandsnegl, hvilke Arbejder dog ikke udførtes ved Hedeselskabet. Hovedkanalerne i det inddigede Areal var i Forvejen oppumpede med Ejernes tidligere indkøbte Sandpumper. Efter disse Foranstaltningers Gennemførelse kunde man nogenlunde beherske Vandstanden i det inddigede Areal, men Afvandingen var dog alligevel ikke tilfredsstillende.

Det fede, klæge Dynd maatte drænes før man ved rettidig Saaning og ikke for sen Høst kunde forvente de størst mulige Kornafgrøder.

I 1931 var Afdelingsleder Basse ude at besigtige Arealerne sammen med Godsejer Tranberg, og der blev da paa Afdelingslederens Forslag truffet Bestemmelser om at paabegynde forsøgsvis Dræning.

Den første Dræning blev projekteret af Hedeselskabets Mose- og Engafdeling i Viborg, men fra 1933 er Projekteringen af og Tilsyn med Arbejderne i Fiil Sø udført af samme Afdelings Distrikt i Varde.

Det vedtoges, at Drænafstanden skulde være 18 m, Dybden omkring 1,0 m og et Fald af 1:250—1:300.

Dræningen paabegyndtes i 1931, og da Resultatet heraf var meget tilfredsstillende, blev Arbejdet fortsat de følgende Aar, men ikke i særlig stærkt Tempo. Grunden hertil var, at Aktieselskabet — med de daarlige Priser paa Korn og de store Anlægsudgifter — ikke ønskede at binde yderligere større Kapital i Foretagendet.

Efterhanden som det dyrkede Areal udvidedes blev det mere nødvendigt at holde Vandstanden lav, for at Drænene kunne virke efter Hensigten, men det magtede Vindmotoren ikke.

I 1937 besluttedes det derfor at bygge en elektrisk dreven Pumpestation med 2 15 HK Motorer og 2 automatisk virkende Propelpumper, der ved 1,50 m Løftehøjde kan pumpe 600 Liter pr. Sekund. Dræningen foretages derefter paa en Maade, der afviger fra den almindeligt anvendte paa større samlede Arealer, idet der ikke benyttes Hovedledninger, men alle Ledninger udmunder i aabne Grøfter og den almindelige Længde af Drænene er 100 m. I Almindelighed anvendes kun 2 Tommer Rør. Drænafstanden 18 m er stadig bibeholdt, da den har vist sig at være passende, idet der dog indskydes supplerende Ledninger i særligt lave og vaade Partier. Grunden til, at man anvender et saadant System, er dels at vinde Fald — altsaa spare paa Løftehøjden og Dybden af Afløbsgrøften — og dels for at undgaa Faren for Tilstopning med Okker.

Man har i Fiil Sø gjort den Erfaring, at det er nødvendigt at dræne om Sommeren og lade Grøfterne staa aabne i mindst 14 Dage for at tørre. Derved danner der sig store Revner i Dyndet i Grøfternes Sider, ligesom den opgravede Fyld bliver tør og knoldet, saaledes at der ved Paafyldningen dannes mange Hulrum, saa Vandet let trænger ned til Rørene.

Det har vist sig, at Dræning, der er udført sent Efteraar eller tidligt Foraar, hvor ingen Udtørring har fundet Sted, omtrent er virkningsløs i flere Aar og først sent naar fuld Virkning i Forhold til Dræning, der er udført om Sommeren. I Aaret 1938 er drænet et Areal paa ca. 67 ha og Udgiften til Dræning og Kanalarbejde har andraget ca. 27000 Kr., hvilket Beløb er tilvejebragt ved Grundforbedringslaan, hvortil Statstilskudet har andraget ca. 8000 Kr.

Arbejdet fortsættes, og indtil 1939 har Hedeselskabet her projekteret og ført Tilsyn med Dræning af ca. 230 ha, medens Resten af det inddigede Areal, ca. 92 ha, forventes drænet i 1939; Udgifterne hertil er anslaaet til ialt 50000 Kr.

Naar dette Arbejde er udført, vil der i det inddigede Areal være nedlagt ca. 175000 lb. m Dræn, hvortil er brugt 543000 Stk. Drænrør.

Længden af Kanaler og Afløbsgrøfter er ca. 20000 m.

Angaaende Udbyttet af Arealerne efter Afvandingen og Kultivering i Forhold til Udbyttet før kan anføres:

Før Kultivering var Udbyttet ved Bortleje af Græs kun faa Kr. pr. Td. Ld. Enkelte Parceller har endog været nede paa en Pris af 1 Kr. Td. Ld. i de senere Aar.

Efter Kultivering er der af Hvede avlet indtil 28 Fold, gennemsnitlig 20 Fold aarlig, af Havre 23 Fold, gennemsnitlig 20 Fold aarlig og af Rapgræs 400 kg aarlig pr. Td. Ld.

Byg er mislykkedes, men det skyldes sikkert, at Jorden er kalktrængende, hvorfor der nu forsøgsvis tilføres Mergel.

Vedrørende Gødskning kan oplyses, at der ikke er noget Udslag for Tilførsel af Kali og Kvælstof til Hvede og Havre, hvorfor der til disse Afgrøder kun tilføres 150 kg Superfosfat pr. Td. Ld. til Hvede og 100 kg til Havre. Til første Afgrøde af Hvede og Havre tilføres dog indtil 200 kg pr. Td. Ld. Til Rapgræs tilføres 200 kg Superfosfat og 200 kg Kalksalpeter



Fot. Chr. Jensen, Varde.

Tre Selvbindere klar til Høsten i Fiil Sø.

I Sommeren 1939 er der i det kultiverede Areal følgende Afgrøder: Hvede 100 Tdr. Ld., Havre 150 Tdr. Ld. og almindeligt Rapgræs 127 Tdr. Ld.

Flygrøften m. v., Frifeldt, Vodder Sogn.

I 1933 udarbejdede Afdelingens Kontor i Tønder Drænplaner over Arealer, der grænser ind til Vandløbet »Flygrøften«. Fælles for disse Planer var, at de kun kunde gennemføres, saafremt Vandløbet blev uddybet og reguleret. Efter en Række forgæves Forsøg i Aarene 1933—36 lykkedes det endelig i 1936 at blive enige om en Plan for Vandløbets nederste  $\frac{2}{3}$

Derved blev alle Lodsejere, der paa den Strækning ønskede at dræne, tilfredsstillede.

Imidlertid var det endnu galt ved den øverste Ende, hvor der endnu var for faa, der ønskede Sagen fremmet, men der skulde kun hengaa et Aar inden ogsaa den Afdeling var moden.

Der blev holdt Vandsyn 1937, og i 1938 er Resten af Vandløbet reguleret, og i Aarene 1936 til 1939 er der i de tilstødende Arealer udført en Mængde Dræningsarbejder. Ialt er der i Tilslutning til »Flygrøften« udarbejdet 28 Dræningsplaner omfattende 174,2 ha med en Bekostning af 52175 Kr.

Resultatet kan kaldes godt, idet Lodsejerne er tilfredse med det Arbejde, der er udført, og det Resultat i Udbytteforøgelse, der er opnaaet.



De afvandede Arealer er beliggende ret nær ved Ejendomme, Jordbunden er Lerjord og sandblandet Lerjord. Før Afvandingen henlaa Areaerne i det allervæsentligste som Fællede o. lign. Enkelte Arealer blev pløjede og dyrkede, men Afgrøden, navnlig i fugtige Aar, var lille og af daarlig Kvalitet. Nu efter Afvandingen er der Betingelser for Dyrkning af store og gode Afgrøder af vore bedste Landbrugsplanter som Byg, Hvede og lignende.

**Dræning af Matr. Nr. 46b m. fl. Bøtø Nor.** Efter Anmodning fra Gaardejer Ludvig Henningsen, Marbæk, forundersøgte Hedeselskabet i Foraaret 1938 et Areal i Bøtø Nor med det Formaal at faa tilvejebragt en Plan og et Bekostningsoverslag for Arealets Dræning.

Arealet, der udgør ca. 90 ha er en Del af det for 60—70 Aar siden ved Inddigning og Udpumpning udtørrede Bøtø Nor paa Sydfalster, og dets Højdebeliggenhed varierer fra 0 til ca.  $\div$  1 m i Forhold til »dagligt Vand« (Dansk Normal 0).

Jordbunden bestaar af næsten ren Strandsand i betydelig Dybde Der har dog nu dannet sig et ca. 20 cm tykt Markjordslag af humusblandet Sand, og i Undergrunden er der mange Steder tynde Lag af Tanghumus og finsandblandet Dynd. Grundvandstanden, der om Vinteren sædvalig nærmer sig Jordoverfladen, sank i den tørre Tid i Sommeren 1938 ned til ca. 120 cm under Jordoverfladen, uden at Afgrøderne (Havre, Rug og Kartofler) tilsyneladende led særligt derunder. Dette kan forklares ved, at Jordbunden mærkeligt nok besidder en ikke ubetydelig kopulær Evne. Jorden var de fleste Steder kendelig fugtig 60—70 cm over Grundvandspejlet.

Arealets Afvandingstilstand har hidtil været ret tilfredsstillende som følge af, at der overalt har været 40—50 cm dybe aabne Grøfter eller Rønder med ca. 18 Meters indbyrdes Afstand, og det har ikke mindst været Tilstedeværelsen af disse Grøfter, der har tilskyndet Ejeren til at lade disse Arealer dræne. Grøfterne optog nemlig et Areal paa ca. 5 ha og var til stor Gavn for Markarbejdet, og deres Vedligeholdelse kostede omtrent 700 Kr. aarligt, idet Sandflugt ikke sjældent helt eller delvis kunde fylde Grøfterne. Der findes langs Arealets Vest- og Sydside Læbælter, og endvidere er der et Læbælte med Retning Vest—Øst omtrent gennem Midten, men disse Læbælter har ikke været af en saadan Udstrækning i Forhold til Arealstørrelsen, at de har formaat at hindre Sandflugten. Af Arealets 90 ha udgør Læbælterne tillige med Vejene ca. 8 ha. Endvidere er ca. 4 ha af saa let Beskaffenhed, at de ikke trænger til Dræning, og tilbage er der da ca. 78 ha, for hvilke der nu er planlagt systematisk Dræning.

I den forløbne Vinter er ca.  $\frac{3}{4}$  af det Dræningsarbejde, som Planen omfatter, kommet til Udførelse i Hovedsagen i Overensstemmelse med Planen. To projekterede ca. 450 m lange, aabne Grøfter er dog efter Ejeren Ønske blevet rørlagt med 5" til 9" Rør, skønt der ikke kunde blive mere Fald til Raadighed end 1 : 1000 og 1 : 1500. For at forhindre Sandaflejringer i Hoveddræne med det forholdsvis svage Fald er der omkring alle Rørenes Stødfuger lagt Tagpapstrimler, og ovenover og langs Rørenes Sider er der lagt et godt Lag Tang. Der er derhos anbragt Rensebrønse i alle Sammenløbspunkter med Sidedræn til Opsamling af Sand.

Sugedræne er lagt af 2" Rør, og der er overalt, ogsaa i de store Hoveddræn, anvendt godt brændte Lerrør. Cementrør og daarligt brændte kalkholdige Lerrør vilde næppe være holdbare i den ret sure Jordbund.

Før Arbejdet Paabegyndelse ytrede Ejeren Tvivl om, at der kunde opnaas en tilstrækkelig Afvanding med de ret store Drænaafstande. Men den nu forløbne Vinter, hvor han har haft Lejlighed til at iagttage Dræningens Virkning, har overbevist ham om, at de valgte Drænaafstande ikke er for store for en effektiv Afvanding af en saadan Jord.

Sugedræne er i den største Del af Arealet projekteret med 30 m indbyrdes Afstand og med Fald 1 : 300 og med en normal Dybde paa 75 cm. Hoveddræne er projekteret med noget mindre Fald.

Hele Dræningsanlægget, hvoraf den sidste Fjerdedel agtes udført i det kommende Efteraar, er anslaaet til en Udgift af 19300 Kr., hvilket er knapt 250 Kr. pr. ha.

Der kan for det heromhandlede Grundforbedringsarbejde opstilles en Rentabilitetsberegning, der opgør det aarlige Merudbytte + Arbejdsbesparelsen til ialt 5180 Kr. eller ca. 27 % af Anlægsudgiften, hvilken er omkring



dobbelt saa gunstigt Resultat, som det man sædvanligvis kommer til ved Dræning af de almindeligt forekommende Lerjorder paa Lolland-Falster.

Regnes er med, at er til det pagældende Arbejde kan opnaas et Statstilskud paa ca. 5000 Kr., bliver Resultatet selvfølgelig endnu gunstigere, nemlig 36 % Rentabilitet.

Der er da ogsaa Ting, der tyder paa, at den nu paabegyndte Dræning i Bøtø Nor har skabt Interesse hos andre Lodsejere derude for Afvanding af deres Arealer, og at den ret store udrænedede Del af Bøtø Nor i Løbet af de nærmeste Aar for største Parten vil blive drænet.

Efter at have omtalt disse Eksempler paa større Arbejder, udført under Ledelse af Mose- og Engafdelingen skal jeg fortsætte med en Omtale af de øvrige Arbejder og Virksomheder under Afdelingen:

**Mosestationer.** Til Støtte for Kultivering af afvandede Mosearealer har Hedeselskabet, som det vil være bekendt, fra gammel Tid oprettet Mosestationer (Mønsterkultiveringer), og disse Demonstrationsanlæg har haft stor Betydning for at føre den efterfølgende Kultur af de afvandede Arealer ind paa det rette Spor. Der har ialt været oprettet 800 saadanne Mosestationer spredt over hele Landet. Stationerne drives i Almindelighed under Hedeselskabets Tilsyn i en Periode af 5 Aar.

I det forløbne Aar 1938 er der oprettet 5 nye Mosestationer under Hedeselskabets Tilsyn.

**Hedeselskabets Fræsere.** Hedeselskabet har for Tiden to store Fræsere i Virksomhed, dels den nye Hanomag-Fræser, der blev anskaffet i Fjor, dels en Fordson-Fræser. I det forløbne Aar har disse Fræsere bearbejdet ialt 3150 ha.

**Gaardene.** Under Mose- og Engafdelingens Virksomhed hører endvidere Ejendommene Mosestationen Pontoppidan ved Herning, Hesselvig Enggaard ved Skarrild og Hovedgaarden Bratskov i Han Herred. Det økonomiske Resultat af Driften af Hesselvig Enggaard har i 1938 ikke været tilfredsstillende, saaledes som det vil fremgaa af Regnskabet Afgrøderne paa Ejendommen led en Del under Sandstormene i Foraaet, men Driftsresultatet er stærkt paavirket af, at Besætningen paa Ejendommen blev angrebet af Mund- og Klovtsyge.

Som nævnt i Fjor er Bratskov genforpagtet til Forpagter Rendbeck, Boelsgaard, for Tiden indtil 15. Marts 1942. Der er i det forløbne Aar udført et omfattende Drænings- og Kultiveringsarbejde paa Ejendommen, hvorved 60 Tdr. Ld. frugtbar Jord, der var meget vandlidende, er bragt i god Kultur. Gaardens Hovedbygning er fredet i Klasse A og staar desværre nu for en stor Hovedstandsættelse, da Tagene er meget medtagne.

**Personaleforhold.** Afdelingens Personale bestaar foruden Afdelingslederen af 13 Distriktsbestyrer, 12 fastansatte Assistentter og 50 løst ansatte Medhjælpere. Det kan atter i Aar fremhæves, at den nye Grundforbedringslov af 1937 paalægger Hedeselskabet et langt større Arbejde end de tidligere Grundforbedringslove, idet denne Lov kræver, at der

af Tilsynet udarbejdes Regnskabsopgørelser for Arbejdet. En saadan Opgørelse skal ikke alene tilstilles Laansøgeren, men tillige sammen med en Erklæring om Arbejdets forsvarlige Udførelse i Overensstemmelse med Planen tilsendes vedkommende Grundforbedringsudvalg i 2 Eksemplarer.

**A/S Jydsk Landvinding.** Med dette nye Selskab har Hedeselskabet ogsaa i det forløbne Aar haft et særdeles indgaaende og godt Samarbejde. Opdyrkningsarbejdet paa de af Selskabet først erhvervede ca. 200 Tdr. Ld. i Vind Hede ved Holstebro er fuldført under Hedeselskabets Planlægning og Tilsyn, ligesom Selskabet ogsaa her planlægger og udfører Læplantningsarbejdet saavel i Markskellene som omkring de Ejendomme, der formentlig i den kommende Tid skal opføres. Et tilsvarende Arbejde udfører Hedeselskabet ogsaa paa det af Jydsk Landvinding erhvervede Hedereal paa ca. 250 Tdr. Ld. i Vognslund Hede ved Ølgod. Her er det desuden Tanken, at ca. 50 Tdr. Ld. af Arealet under Hedeselskabets Planlægning og Tilsyn skal tilplantes. Desuden har A/S Jydsk Landvinding taget Initiativet til Udførelse af et meget omfattende Kulturarbejde i Nordjylland i Jerup Hede Nord for Frederikshavn (Rimmer og Dobber), hvor Selskabet har erhvervet ca. 800 Tdr. Ld. Der er etableret Samarbejde med Socialministeriet, saaledes at der nu er under Opførelse en Ungdomslejr, idet Arbejdet skal udføres af unge arbejdsløse. A/S Jydsk Landvinding har anmodet Hedeselskabets tekniske Afdeling om at planlægge og føre Tilsyn med hele dette Arbejdes Udførelse. Dette Arbejde vil utvivlsomt arbejdsmæssigt set blive et af de største Kultiveringsarbejder, der endnu har været udført her i Landet. I Forbindelse med A/S Jydsk Landvindings Erhvervelse af 800 Tdr. Ld. i Jerup, har Raabjerg Kommune erhvervet et tilstødende Areal paa ca. 400 Tdr. Ld., hvor der ligeledes af Socialministeriet oprettes en Ungdomslejr, idet Arbejdet ogsaa her skal udføres af unge arbejdsløse. Hedeselskabet skal ogsaa her planlægge Arbejdet og udføre det faglige Tilsyn under Arbejdets Udførelse.

**Arnborg Hedegaard.** Opdyrkningsselskabet »Arnborg Hedegaard« har fortsat Virksomheden under Hedeselskabets Ledelse paa sin Hedeejendom, ca. 160 Tdr. Ld., stødende op til Hesselvig Enggaard. Der har været 6—10 unge Mennesker anbragte i Selskabets Bygning ved Hesselvig Enggaard, og de unge Mennesker arbejder i Hovedsagen ved Landbrugsarbejdet, dels paa Opdyrkningsselskabets Ejendom og dels paa Hesselvig Enggaard under Ledelse af Bestyreren.

Det er Meningen, naar de økonomiske Forhold er helt ordnede, at der skal beplantes et større Areal af Ejendommen ved Hjælp af de unge Mennesker, der efter at være trænet op til legemligt Arbejde skulde kunne søge Anbringelse ved Landbruget.

## Hedeselskabets kulturtekniske Afdeling.

Afdelingen har i Aaret 1938 arbejdet med 915 større og mindre Sager. 369 Arbejder er afsluttet med en Bekostning paa 1500156 Kr. omfattende et Areal paa ca. 4600 ha. Under Udførelse var ved Aarets Slutning 81 Arbejder med en Overslagssum paa 1647505 Kr. og et interesseret Areal paa ca. 6540 ha. Løbende for Kommisioner og Vand-syn ved Aarets Udgang var 27 Arbejder med en Overslagssum paa ca. 1019994 Kr. og et interesseret Areal paa ca. 5416 ha. Projekt var ved Aarets Udgang udarbejdet til 170 Sager med et interesseret Areal paa ca. 4873 ha og en Overslagssum paa ca. 1537000 Kr. Endvidere var der i Aarets Løb arbejdet med 6 Sager med et interesseret Areal paa ca. 524 ha og en Overslagssum paa 690450 Kr., hvortil der tidligere var udarbejdet Projekt. Skitseprojekt er udarbejdet til 2 Sager med et interesseret Areal paa 458 ha og en Overslagssum paa 1803700 Kr.

Ialt har der under Teknisk Afdeling i det forløbne Aar været arbejdet med Sager til en Overslagssum af ca. 7700000 Kr. vedrørende ca. 22400 ha.

Under Projektering var ved Aarets Udgang 45 Sager og 66 Sager var indgaaet, men endnu ikke forundersøgt i Marken. Endelig er der arbejdet med 135 Sager af forskellig Art, hvor Arbejdet som Regel har været mindre omfattende, og Afdelingen har desuden udarbejdet Regulativforslag til 29 Vandløb.

Af nedenstaaende Oversigter vil det fremgaa, i hvilket Forhold Arbejdet i 1938 har staaet til Arbejdet i de foregaaende Aar.

### 1. Arbejdende Sager.

	1920—24 gen.	1925—29 gen.	1930—34 gen.	1934 alene	1935	1936	1937	1938
Ialt . . . . .	259	326	400	654	782	1021	1104	915

### 2. Afsluttede Sager.

Aar	Antal	Interesseret Areal ha	Bekostning Kr.
1920—24 gen. . . . .	42	5466	1036685
1925—29 gen. . . . .	74	5636	1384538
1930—34 gen. . . . .	85	4871	645302
1934 alene . . . . .	152	2996	457943
1935 . . . . .	161	2319	552472
1936 . . . . .	267	6080	1603453
1937 . . . . .	267	4679	1097610
1938 . . . . .	369	4589	1500156

## 3. Under Udførelse.

## 4. Løbende for Kommissioner og Vandsyn.

Aar	Antal	Interesseret Areal ha	Overslag Kr.	Antal	Interesseret Areal ha	Overslag Kr.
1920—24 gen.	47	9876	1679262	25	5569	1837039
1925—29 gen.	48	4646	1586259	31	11249	2249050
1930—34 gen.	41	6046	1102348	31	8085	1533669
1934 alene...	36	5076	1081190	40	3915	945410
1935.....	112	7239	1479215	40	3773	919725
1936.....	108	6486	1184130	39	8167	11479250
1937.....	82	6048	1539175	38	9306	11439100
1938.....	81	6536	1647505	27	5416	1019994

## 5a. Projekt udarbejdet. 5b. Skitseprojekt udarbejdet.

## 6. Under Projektering. 7. Indgaaet, men ikke forundersøgt.

## 8. Sager af forskellig Art. 9. Udarbejdede Regulativer.

Aar	5a			5b			6	7	8	9
	Antal	Inter-esseret Areal ha	Overslag Kr.	Antal	Inter-esseret Areal ha	Overslag Kr.				
1920—24 gen . . . .	45	7197	—	—	—	—	26	12	61	25
1925—29 gen. . . .	58	5119	—	—	—	—	19	11	87	42
1930—34 gen. . . .	97	4421	694251	2	2186	112340	52	17	94	14
1934 alene.	235	4720	1423790	3	54	11500	48	35	104	3
1935 . . . .	181	6895	11383870	1	800	75000	58	82	126	21
1936 . . . .	220	4049	1244440	1	330	85000	106	131	144	5
1937 . . . .	256	4285	2190150	—	—	—	108	189	150	14
1938 . . . .	176	5397	1726540	2	458	1803700	45	66	135	29

Udover ovenstaaende har Afdelingens Personale i København arbejdet med 64 Sager med et samlet Areal paa 383,45 ha, hvoraf 33 Sager med et samlet Areal paa 286,70 ha er gennemført. Disse Sager er medtaget i Mose- og Engafdelingens Aarsberetning.

**Hydrometriske Undersøgelser.** Som bekendt fra tidligere Aarsberetninger, har Hedeselskabet i en lang Aarrække arbejdet med hydrometriske Undersøgelser, som ledes fra Kontoret i Slagelse. Disse Undersøgelser er nødvendige for at kunne projektere Afvandingsarbejderne rigtigt. Man undersøger Nedbør, Afstrømningsforhold, Jordens Gennemslivlighed forskellige Steder i Landet ved forskellige Vandløb, hvor der er oprettet et Antal Maalestationer forsynet med selvregistrerende Vand-



maalere. Disse Undersøgelser har og har haft overordentlig Betydning og har i flere Henseender ændret de hidtil gældende Meninger om Afstrømninger gennem Vandløbene. F. Eks. har de vist, at i hvert Tilfælde i Midt- og Vestjylland over Halvdelen af Regnmængden strømmer bort gennem Vandløbene.

Dette Arbejde fortsættes stadig planmæssigt, og der er i Aarets Løb foretaget ialt 201 Vandføringsmaalinge ved 45 Stationer fordelt



Fot. Ebert.

Astrup Bæk ved Hadsten; Tobæk tidligere Mølledele, der skal afvandes.

over hele Landet. Endvidere er der foretaget 70 Tilsyn ved Vandstandsmaalinge, hvor der ikke foretages Maalinge af Vandmængden

I Tilslutning til de tidligere etablerede Undersøgelser over Vandstandsundersøgelser ved vore Kyster er der i Juni Maaned opstillet en selvregistrerende Vandstandsmaaler i Havnen ved Graasten.

For Ribe Amts Vandløbsvæsen er der i December oprettet en Station med selvregistrerende Maaler til Maaling af Vandstandshøjder i Varde Aa ved Udløbet i Ho Bugt, og der er i Aarets Løb efter særlig Anmodning ydet Assistance ved forskellige hydrometriske Undersøgelser, saaledes er der f. Eks. rundt om i Landet foretaget Afprøvning af 22 Afvandingspumpeanlæg.

Aaret 1938 var i meteorologisk Henseende et meget unormalt Aar. Om Foraaret laa Nedbøren langt under Normalen, saa Foraarsstormen medførte en betydelig Sandfygning paa de lette Jorder. Derefter fulgte en kold og ret fugtig Periode, der først i Midten af Juli afløstes af normalt Sommervejr. I Oktober og November var Nedbøren ca. 50 % over det normale, hvilket naturligt medførte en betydelig Stig-

ning i Afstrømningen gennem Vandløbene, og Aaret sluttede med stærkt Snefald, der blev medvirkende til et voldsomt Tøbrud og omfattende Oversvømmelser kort efter Nytaar 1939.

**Efterspørgselen efter Afdelingens Bistand.** Trods de kraftige Sandstorme, der straks antoges at have anrettet meget betydelig Skade paa Afgrøderne blev Aarets Høst dog overalt god, saaledes at Landbruget paany



Fot. Ebert.

Astrup Bæk. Ny Kanal gennem den tidligere Tobæk Mølle-dam. Det er endnu Siv, der gror ovenfor Kanalens Sider.

fik et relativt godt Aar. Da Efterspørgselen efter Afdelingens Bistand erfaringsmæssigt ret nøje følger Konjunkturerne for Landbruget, skulde man altsaa vente, at 1939 ligesom 1938 i saa Henseende skulde blive et normalt Arbejdsaar. Naar Afdelingens Arbejde imidlertid i de senere Aar har været stærkere stigende end Konjunkturerne for Landbruget, skyldes dette Regeringens og Rigsdagens Indsats for Afhjælpning af Arbejdsløsheden.

Ved den Art af Grundforbedringsarbejder, der falder ind under Afdelingens Arbejdsomraade, findes der meget betydelige Beskæftigelsesmuligheder under Arbejdets Udførelse, ligesom disse Arbejders Gennemførelse skaber fortsat Beskæftigelse for et betydeligt Antal Mennesker.

Størstedelen af de Arbejder, som Afdelingen har beskæftiget sig med i 1938, har været af den Slags, der omfattes af Grundforbedrings-

loven med dens Bstemmelser om Lettelser og Tilskud; men Afdelingen har ogsaa været med i et nyt Fremstød mod Arbejdsløsheden. Socialministeriet har organiseret Anlæg af en Række Arbejdslejre for Ungdomsarbejdsløse, og Afdelingen har paa den Linie udarbejdet et Skitseprojekt til Opdyrkning af ca. 1000 Tdr. Ld. af Jerup og Raabjerg Heder i Hjørring Amt tilhørende dels A/S Jydsk Landvinding og dels Raabjerg Kommune (Rimmer og Dobber).

Antallet af ikke-forundersøgte Sager, der ved Aarets Begyndelse var 189 var ved Aarets Slutning 66. Men de Sager, der ved Aarets Slutning ventede paa deres Løsning var tilsyneladende af større Omfang end tidligere, saa selv om der i Aarets Løb er sket en Udjævning af Forholdet mellem Efterspørgslen efter Afdelingens Bistand og Afdelingens Ydeevne, er Forholdet dog fremdeles dette, at Afdelingen ikke magter at ekspedere Sagerne med en rimelig Ventetid.

**Personaleforhold.** Det nævnte uheldige Forhold maa formentlig søges i den Omstændighed, at den faste Ramme af Tjenestemænd under Afdelingen er for snæver, hvilket Forhold ydermere forværres derved, at det nu er meget vanskeligt at fremskaffe den fornødne ingeniørmæssige Medhjælp. Grunden hertil maa formentlig for en Del søges i de smaa Avancementsmuligheder og beskedne Lønvilkaar, der maa regnes med for Hedeselskabets faste Personale. Disse Vilkaar og Muligheder afviger saa meget fra tilsvarende Forhold i Statstjenesten og det frie Erhverv, saaledes at det maa tages under Overvejelse at forbedre Personalets Lønforhold for at kunne antage og fastholde den fornødne kvalificerede ingeniørmæssige Medhjælp. Hedeselskabet er formentlig stadig førende paa det kulturtekniske Arbejdes Omraade, men for at fastholde denne Stilling maa Hedeselskabet ogsaa kunne sikre sig fornøden ingeniørmæssig Medhjælp.

Foruden Afdelingslederen har der ved Afdelingen i Aarets Løb været beskæftiget følgende fast ansat Personale: 6 Ingeniører, 2 faste Ingeniørassistenter, 1 fast Ekstraingeniør-Assistent, 9 Konstruktører, 1 Kontorfuldmægtig, 1 Kontorasistent og 1 Kontorist. Endvidere har der været beskæftiget 31 midlertidige Medhjælpere, Ingeniører, Konstruktører, Landbrugskandidater og Kontorister.

**Nye Opgaver, Rensningsanlæg o. lign.** Løsningen af de kulturtekniske Opgaver, der hidtil har været Afdelingens, kræver teknisk Indsigt og Indstilling, og dette Krav maa naturligt skærpes nu, da Afdelingen i sit Arbejde oftere og oftere møder nye tekniske Spørgsmaal, hvis rigtige Løsning kan være Betingelsen for, at Arbejdet bliver gennemført. Eksempelvis kan nævnes, at en i landbrugsmæssig Henseende paakrævet Regulering af Vandstanden i et Vandløb, der er foruren-



af Kloak- og Spildevandstilløb, kan blive betinget af, at der samtidig gennemføres en Rensning af Kloak- og Spildevandet, hvorfor den Projekterende maa have Kendskab til og helst specielt Kendskab til og Indsigt i disse Forhold.

**Normer for Lerrør og Betonrør.** Paa Foranledning af Havne- og Stadsingeniørforeningen havde Dansk Ingeniørforening nedsat et Udvalg til at udarbejde Normer for glaserede Lerrør og Regler for Prøvning af disse, og da Ministeriet for Landbrug og Fiskeri paa Hedeselskabets



Fot Ebert.

Reguleret Afløb fra Søgaard Sø ved Vamdrup.

Foranledning havde henstillet til Dansk Ingeniørforening ogsaa at tage Spørgsmaalet op om Udarbejdelse af Normer for brændte Lerrør (Drænrør), anmodede Foreningens Hovedbestyrelse det nævnte Udvalg om ogsaa at optage dette Spørgsmaal til Behandling og Løsning. Ministeriet blev derefter anmodet om at vælge en Repræsentant i Udvalget for saavidt angaar Spørgsmaalet om Normer for brændte Lerrør, og Ministeriet har dertil efter Hedeselskabets Indstilling valgt Afdelingsleder, Ingeniør *J. Parbo*. Paa en af Hedeselskabet ligeledes foranlediget Henstilling fra Ministeriet for Landbrug og Fiskeri har Dansk Ingeniørforening endvidere nedsat et Udvalg til Revision af Normer for Betonrør og Normer for Cementvarer, og ogsaa i dette Udvalg er Afdelingsleder, Ingeniør *J. Parbo*. paa Hedeselskabets Indstilling indvalgt som Ministeriets Repræsentant.

**Vadehavet og Rømødæmningen.** Det af Ministeriet for offentlige Arbejder under 7. Maj 1936 nedsatte Vadehavs-Udvalg, hvoraf Afdelingsleder, Ingeniør *J. Parbo*, Viborg, og Ingeniør *T. Q. Jacobsen*, Tønder, var



Medlemmer, har den 26. Marts 1938 afgivet sin Betænkning, hvori Udvalget indstiller:

*»at der anlægges en Færdselsdæmning — flodfri eller lav — til Rømø paa Grundlag af de af Udvalget udarbejdede Planer, samt at der iværksættes Landvindingsarbejder i Vadehavet langs Fastlandskysten og i Tilslutning til en eventuel Dæmning, hvorved der vil kunne vindes Erfaring for om og i hvilken Udstrækning Landvindingsarbejder bør fortsættes, eventuelt ogsaa langs Kysten udenfor Omraadet mellem Fastlandet og Rømø.«*

Ministeriet for offentlige Arbejder har derefter udarbejdet og faaet vedtaget et Lovforslag til Opførelse af en flodfri Færdselsdæmning til Rømø; men har foreløbig ladet Spørgsmaalet om Iværksættelse af Landvindingsarbejder i Vadehavet ligge.

For at illustrere Omfanget af Afdelingens Arbejde med de enkelte store Sager, der arbejdes med, har Afdelingsleder. Ingeniør Parbo meddelt mig følgende Eksempel:

**Gammelaasagen ved Madum.** En af de interessanteste kulturtekniske Opgaver, Afdelingen for Tiden er beskæftiget med, er den saakaldte Gammelaasagen. Det drejer sig her om Afvandingen af meget store Omraader i Husby, Staby, Vedersø, Madum, Thim og Stadil Sogne i Ringkøbing Amt, som for Tiden henligger under ganske utilfredsstillende Afvandingsforhold. I første Omgang tilsigter man dog ikke en rationel Afvanding af disse store Landomraader, der er saa lavt liggende, at de ikke vil kunne afvandes tilfredsstillende uden Pumpning, men indskrænker sig til at søge Bortledning af Oplandsvandet ordnet paa en saadan Maade, at Forholdene tilrettelægges for en senere Gennemførelse af mere gennemgribende Afvandingsforanstaltninger.

De heromhandlede Arealer grænser til de store Søer Husby Sø og Nørresø eller Vandløbene Gammelaasagen, Madum Aa, Sundaasagen og Veststadilfjords Landkanal, og afvandes gennem disse Vandløb til Stadil Fjord. Før Veststadilfjord blev inddæmmet og delvis tørlagt omkring 1865, havde de udstrakte Engarealer omkring Husby Sø og Nørresø kun faa km til det aabne, frie Fjordvandspejl i Veststadilfjord, og da Engene ligger 50—125 cm over dansk Normal-Nul havde de derfor saadanne Afvandingsforhold, at de, selv om de naturligvis var vaade, dog havde en ikke ubetydelig Værdi som Høsløtarealer. Efter Fjordens Inddæmning er disse Forhold imidlertid ændrede. Vandet fra Søerne maa nu passere gennem den ca. 15 km lange Landkanal til Udløbet i Stadil Fjord ved Stadil Ø og efterhaanden som de oprindeligt aabne Randarealer af Fjorden langs Landkanalen er groet til med Siv og Rør har dette medført en stadig stærkere Hævning af Vandspejlet i Søerne, saaledes at dette nu Aaret igennem svinger mellem Kote 0,5 og 1,25 m.

Arealerne omkring Søerne bliver derfor hyppigt oversvømmede. For de laveste Egnes Vedkommende vedvarer Oversvømmelserne uafbrudt Størstedelen af Aaret og i de senere Aar er det blevet mere og mere almindeligt, at man om Efteraaret kan se Græsset staa og visne paa store Arealer, fordi den høje Vandstand har umuliggjort al Højbjergning. Det er forstaaeligt, at disse Forhold er utaalelige for Lodsejerne, som da ogsaa Gang paa Gang har gjort Forsøg paa at faa Forholdene ændrede. Sidst har Nissum-Fjord-Kommissionen beskæftiget sig med Spørgsmaalet og i sin Betænkning af 8. Juni 1938 foreslaaet en gennemgribende Ordning af Forholdene. Foranlediget af en Anmodning fra et Udvalg af interesserede Lodsejere til Landbrugsministeriet om, at der ved Ministeriets Foranstaltning maa blive tilvejebragt en endelig Plan for Løsning af disse Afvandingsproblemer, fik Hedeselskabet i Maj 1937 en Anmodning fra Ministeriet om at udarbejde en detailleret Plan

i Overensstemmelse med de i Nissum Fjordkommissionens Betænkning angivne Retningslinier.

*Efter at have foretaget en Del Opmaalinger i Marken har Hedeselskabet derefter udarbejdet en Plan til Forlægning af Madum Aa ned gennem Gammelaadalen til Stadil Fjord ved Thimaaens Udløb. Omkostningerne ved Gennemførelsen af dette Forslag er anslaaet til 260000 Kr. og Gennemførelsen vil straks aflaste Søerne for den store Vandmængde, der strømmer til fra Madum Aa, og derved forbedre Forholdene paa de lave Engarealer omkring Søerne mærkbart. Størst Betydning vil Gennemførelsen af dette Forslag dog faa derved, at Forholdene tilrettelægges for en senere rationel Afvanding, idet hele det store vandlidende Areal vil blive delt i 3 naturligt afgrænsede*



Fot. Skodshøj 1939.

Fra Ballum Sluse, hvorfra Færgen gaar over til Rømø. Ved Højvande kan Floden stige op over Pælene.

Omraader, nemlig 1) Arealerne i Gammelaadalen, 2) Arealerne omkring Søerne og langs Madum Aas nedre Løb samt 3) Arealerne langs Veststadilfjords Landkanal.

Disse 3 Omraader vil efter Forlægningen af Madum Aa kunne afvandes hver for sig. Dels fordi det naturligvis altid vil være lettere at oparbejde en for Gennemførelsen af en rationel Afvandingsplan tilstrækkelig stærk Stemning blandt Lodsejerne paa et saadant mindre Omraade og dels, fordi Gennemførelsen af en rationel Afvanding vil blive væsentligt billigere efter Madum Aas Forlægning, kan man maaske gøre sig Haab om at komme bort fra den stykkevise Afvanding af ganske smaa Arealer, som selvsagt maa være dyrere for de enkelte Lodsejere og vanskeliggør det samlede Afvandingsspørgsmaals fornuftige Løsning.

Hedeselskabets Forslag til Forlægning af Madum Aa blev afleveret til Landbrugsministeriet i Juni 1938 og har senere været forelagt Socialministeriet, som er indgaaet paa at lade Arbejdet gennemføre som Statsundomsforanstaltning i Henhold til Loven af April 1938, saaledes at Udgiften til Arbejds løn og Arbejdsledelse ialt udgør ca. 160000 Kr. udredes af Socialministeriet. Sagen er nu af Landbrugsministeriet indbragt for Afvandingskommissionen for Ringkøbing Amt, og man maa haabe, at det er lykkedes for denne Kommission at skaffe Udvej for Tilvejebringelsen af de resterende 100000 Kr., saaledes at denne Sag kan blive løst til Gavn for hele Egnen.

**SKIVE**  
**DISKONTOBANK**

Kontortid 9-12 og 2-5

Filial i Haderup



**Skovle . Spader . Grebe**

og alle lign. Redskaber med hosstaaende indr.  
Varemærke „Himmelbjergtaarnet“ stemplet  
i Staalet er **Landets bedste og dog letteste**  
**Fabrikat.** — Leveres med fuld Garanti.

**Lysbro Fabriker**

ved Silkeborg

**A/s Varde Staalværk, Varde.**

1. Kl. Staalstøbegods til Tip-  
vognshjul, Bremseklodser og  
andet Entreprenørmateriel. —

Ildbestandigt „Vardan“. — Manganstaal.

**Varde Bank**

Esbjerg Afdeling

Kongensgade 62  
og Fiskerihavnen

**REMINGTON**

Bedste og mest benyttede  
Skrivemaskine.

Eneforhandler for Danmark:

**L. KRISTENSEN**

75, Raadhuspladsen,  
København V.

**Dansk Andels-Ægekspert**

Kgl. Hofleverandør

er Producenternes  
egen Forretning og  
yder derfor disse  
det fulde Udbytte.

Hovedkontor:

Akselborg,  
København V.

**Tegn Annonce i**

**Jydsk Telefonbog**

Jydsk Telefon-Aktieselskab  
Aarhus

**HELLESENS SENIOR**

er en stor, stærk, paalidelig Haandlygte

**HELLESENS SENIOR**

giver blændende Lys Aar efter Aar med

**HELLESENS**

verdenskendte Tør-  
element

**HELLESENS SENIOR**

I Regn og Blæst  
uden at blinke

Absolut farefri i Ga-  
rager, Stalde, Pak-  
huse og i Hjemmet

Uundværlig i Jægerhytten



**SØBJERG SPRØJTEN.**

Ny Model i solid Td.

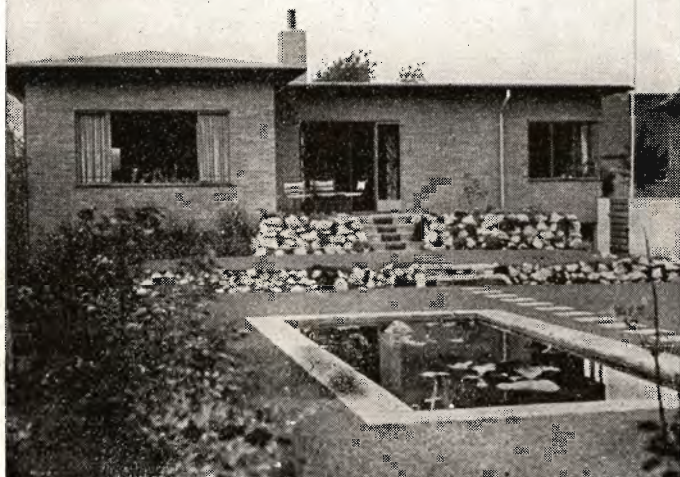
Hestesprøjter, Motorsprøjter, Tønde-  
sprøjter fra 48 Kr. 5 Aars Garanti.

Fabrikken Søbjerg, Flemløse.  
Telefon Snave 71.

**Brug Vejle Blodfoder**



Villa for Direktør Johan Olsen, Esbjerg,  
opført efter Tegning af Arkitekt Harald Peters, Esbjerg.  
SKARREHAGE MOLERSTEN anvendt som varmetæt  
Bågmur i Ydervæggene.



### Lad Deres Uld forarbejde

til Herre- og Damestoffer, Portier, Lagentøj, Tæpper, Garn, m. m. — Husk vore prima Herrestoffer af engelsk Kamgarn. — Prøver paa vore Varer findes paa vore Samlingspladser samt hos de fleste Skrædermestre. Uld købes og byttes med Varer

**Andels-Klædefabriken,**  
Grindsted.

### P. KRUSES PLANTESKOLE

- MUNDELSTRUP -  
Telefon Tilst Nr. 7

**Skovplanter  
Haveplanter**

Forlang Prislister eller Tilbud

**Spare- og Laanekassen for  
Nyköbing Mors og Omegn.**  
Kontortid 10—12 og 2—4<sup>1</sup>/<sub>2</sub>.  
Telefon 20.



Dansk Brandforsikringselskab

„VERMUND“

af 1904 - gensidigt Selskab.  
Bygninger og Løsøre.  
Virkefelt hele Landet.

Hovedkontor: Banegaardsplads 4, Aarhus.

### Bjerringbro Cementvarefabrik

ved Th. Petersen  
Telf. 111, Bjerringbro

Alle  $\Delta$ -mærkede Rør  
Imprægnerede  
og uimprægnerede

Stort Lager  
Altid leveringsdygtig

### Petersværk Cementvareindustri

Telefon 1055 — Nørresundby

$\Delta$  Betonrør efter dansk Ingeniørforenings Normer  
Vibreerede Monierrør — — Imprægnerede Rør

**Mejeriernes og Landbrugets Ulykkesforsikring.**  
Telf. 14.350. - Gensidigt. - Reventlowsg. 14, Kbhvn. V. - Statsanerkendt.

Ansvarsforsikring



Automobillforsikring

Henvendelse til Kredsens Tillidsmand eller til Kontoret.



## Mergelafdelingen.

Arbejdet indenfor Afdelingen er i 1938 foregaaet nogenlunde som i de senere Aar, hvor der har været en stadig Tilbagegang i Transporten af Mergel paa flyttelige Spor og paa Trafikbanerne, fordi man efterhaanden er gaaet over til at udkøre Mergelen paa Lastbil fra lokale Lejer. Der opnaas derved den Fordel, at Mergelen kan leveres ikke alene paa Ejendommen, men direkte paa Marken, hvor den skal bruges, og endda der aflægges i Smaadynger lige til Spredning. Dertil kommer, at Størstedelen af Jyllands kalktrængende Egne igennem Aarene er blevet merglet fra de store Mergelselskabers Mergellejer, dels ved Udkørsel paa Trafikbanerne, hvortil der ydes Statstilskud og dels ved Udkørsel paa Sporbaner. Endnu er der enkelte spredte Omraader, der trænger til Mergling og som mergles af enkelte store Mergelselskaber eller Sammenslutninger saasom *Vestjyllands Mergelforsyning* med Lejerne ved Damhusaa og Klaabygaard og f. Eks. *Horsens Vestbaner* fra Lejet ved Søvind o. s. v.

De store Mergelselskabers Tid er forbi, og de Arealer, der er merglet indenfor disse Selskaber har faaet tilført saa store Mergelmængder, at der næppe foreløbig bliver Tale om Mergling.

Arbejdet, saaledes som det har været ført fra Hedeselskabets Side i næsten 40 Aar, er afsluttet, og det drejer sig nu om Mergling af enkelte Ejendomme eller Enklaver som ikke kom med ved de store Merglinger.

Af store Mergelselskaber, der har merglet hele Landsdele, kan saaledes nævnes Haderslev Amtsbaner, der har merglet store Dele af Sønderjylland, men hvis Arbejde nu er afsluttet efter at der er udkørt lidt over 600000 Kubikmeter Mergel til Modtagerne.

I 1938 er der transporteret Mergel af 49 Mergelselskaber ialt 571639 m<sup>3</sup>. en noget større Mergelmængde end der blev udkørt i 1937.

Paa Trafikbanerne er udkørt 8500 Vognladninger Mergel a 10000 kg fra Lejerne ved Damhusaa, Klaabygaard, Lervang, Vingsted og Søvind. Nedgangen er saaledes her overordentlig mærkbar i Forhold til det foregaaende Aar, hvor der transporteredes 22449 Vognladninger.

Mergeltransporten paa Trafikbanerne vil formentlig yderligere blive nedsat i det kommende Aar. Grunden til Nedgangen er ikke alene den mindre Trang for Tilførsel af Mergel langs de Baner, hvor Mergeltransporten hidtil har foregaaet, men ogsaa den lettere Adgang til at erholde Mergel leveret pr. Lastbil fra lokale Lejer. Et medvirkende Forhold er ligeledes de vanskelige Arbejdsforhold indenfor Landbruget, hvor Tiden daarligt kan afses til Afhentning af Mergel paa Stationerne.

I Modsætning til tidligere, hvor Mergelpriserne ved Transport

pr. Spor i Reglen var den samme uanset Afstanden fra Mergellejet, er Prisen nu stigende med lange Transportafstande. I Almindelighed gælder nu, at Prisen er den samme indenfor en Afstand af 8 km fra Mergellejet, hvorefter tillægges en Pris pr.  $m^3$ , der svarer til Udgiften ved den lange Transport (ca. 15 Øre pr.  $m^3$  pr. km.)

Det er derfor af Betydning, at Mergelen kan leveres med den kortest mulige Køreafstand, og Afdelingen har derfor i det forløbne Aar



Fot. Skodshøj 1939.

Fra Vadehavet. Omtrent hvor Rømø-Dæmningen skal gaa ud over Vadehavet.

efter særlig Henstilling fra Landbrugsministeriet været stærkt optaget af at finde og undersøge Mergellejer i Egne, hvor der er Brug for Mergel.

**Kontrollering af Mergelen.** I Beretningen om Mergelarbejdet i 1937 blev nævnt Forskellen mellem Opmaalingen af Mergelen ved Maaling af denne i Bilerne og efter Opsætning paa Marken. Da Mergelen blev ud-kørt i Tipvogn blev næsten overalt regnet med fast Maal og en Vægt af 2 t pr.  $m^3$ .

Ved Overgangen til Transport af Mergel pr. Lastbil søgte man at fastholde dette Maal, idet det i Betingelserne var bestemt, at Mergelen skulde opsættes paa Marken og betales efter Forholdet  $1,25 m^3$  opsat Mergel = 1  $m^3$  fast Mergel, og Opmaalingen skulde finde Sted en Gang ugentlig.

Det har imidlertid ikke været muligt mere at fastholde denne Af-

regningsmaade, Forholdet er nu dette, at Mergelen leveres efter alle mulige Afregningsmaader (fast Maal, opsat og maalt paa Marken, maalt i Bilerne etc.), og Følgen er, at Mergelen vel leveres efter Kontrakterne, men uden at der haves Sikkerhed for, at den beregnede Kalkmængde er til Stede.

Der tiltrænges i Virkeligheden her en Ændring, saaledes at ensartede Bestemmelser bliver gældende overalt, hvor Mergeltransport foregaar paa Grundlag af Lov om Begunstigelser for Mergelselskaber og efter Loven om Grundforbedring. Denne Sag har været foreløbig behandlet i Statens Mergeludvalg, hvor den forhaabentlig senere vil blive gjort til Genstand for indgaaende Behandling, saaledes at der om muligt kan blive fastsat bestemte Regler for Kontrol med den leverede Mergel.

I Lov om Handel med Foder- og Gødningsstoffer samt Grundforbedringsmidler af <sup>13</sup>/<sub>4</sub> 1938 er i § 13 fastsat, at Grundforbedringsmidlers Indhold skal, saafremt de er solgt efter Vægt, angives i Procent af Vægten i foreliggende Tilstand, og saafremt de er solgt efter Rumfang i kg pr. anvendt Rumfangsenhed. Da Mergelleveringen altid vil komme til at foregaa efter Rummaal og af praktiske Grunde oftest ved Opmaalning i Bilerne, bør Kontrollen formentlig foretages paa den Maade, at det ved Transportens Paabegyndelse fastslaas, hvor stort Rummaal med normalt Vandindhold en bestemt Vægt af Mergel udviser, og dette Rummaal benyttes ved Kontrollering af den udkørte Mergel.

Det vil efter den Maade, Mergeltransporten har udviklet sig paa, være paakrævet, at den samme Vægt er gældende overalt.

Nedenstaaende Tal angiver Maal og Tal for forskellige Slags Mergel, der er paalæstet Bilerne og derefter vejjet:

*Karup.* Gennemsnitsindhold 21,2 % Vand. 51,5 % kulsur Kalk i Tørstoffet.

Bil Nr. 2904 — Rummaal 2,73 m<sup>3</sup>, Vægt 3520 kg, Vægt pr. m<sup>3</sup> Mergel 1289 kg.

Bil Nr. 18647 — Rummaal 3,97 m<sup>3</sup>, Vægt 5120 kg, Vægt pr. m<sup>3</sup> Mergel 1289 kg.

Bil Nr. 9199 — Rummaal 3,71 m<sup>3</sup>, Vægt 5220 kg, Vægt pr. m<sup>3</sup> Mergel 1407 kg.

*Roager.* 10,1 % Vand. 51,9 % kulsur Kalk i Tørstoffet.

Rummaal 3,31 m<sup>3</sup>. Vægt 5120 kg. Vægt pr. m<sup>3</sup> = 1546 kg.

*Ulstrup.* 20,7 % Vand. 63 % kulsur Kalk i Tørstoffet.

Bil Nr. 3845 — Rummaal 3,4 m<sup>3</sup>, Vægt 5370 kg, Vægt pr. m<sup>3</sup> Mergel 1580 kg.

Bil Nr. 1576 — Rummaal 3,4 m<sup>3</sup>, Vægt 4650 kg, Vægt pr. m<sup>3</sup> Mergel 1400 kg.

Bil Nr. 2455 — Rummaal 3,4 m<sup>3</sup>, Vægt 5300 kg, Vægt pr. m<sup>3</sup> Mergel 1560 kg.

*Vint Mølle.* 18 % Vand. 40,2 % kulsur Kalk i Tørstoffet.

Bil Nr. 11393 — Rummaal 3,65 m<sup>3</sup>, Vægt 4640 kg, Vægt pr. m<sup>3</sup> Mergel 1271 kg.

Bil Nr. 8221 — Rummaal 3,06 m<sup>3</sup>, Vægt 4280 kg, Vægt pr. m<sup>3</sup> Mergel 1398 kg.

Bil Nr. 20348 — Rummaal 2,90 m<sup>3</sup>, Vægt 3840 kg, Vægt pr. m<sup>3</sup> Mergel 1324 kg.

**Nye Mergelselskaber.** Af nye Mergelselskaber er under Medvirken af Afdelingen stiftet følgende:

Bindeballe St., Lihme, Omersyssel, Hegnsvig og Omegns, Aarhus-egnen, Orten m. fl. Byers, Grydagergaards, Lindeballe og Omegns, Stakroge og Omegns, Kragelund og Omegns, Hoven og Omegns, Hov-Ulsted, Stjær-Javngyde, Sdr. Omme og Omegns, Mou og Omegns, Drammelstrup og Omegns, Mølby og Omegns, Lunderskov og Omegns, Hind Herreds og Gredstedbro og Omegns, ialt 20 nye Mergelselskaber.

**Hedeselskabets Spormateriel.** Som tidligere omtalt har Hedeselskabet efterhaanden søgt at likvidere sit Spormateriel, fordi Transporten paa flyttelige Spor nu er afløst med Transport paa Lastbiler. Likvidationen er næsten fuldført nu, og det indkomne Beløb er indsat i Sparekassen for Viborg og Omegn. Renterne anvendes til Driften af Mergelafdelingen sammen med Renterne af Fornylsesfonden for Spor.

Man regner med, at der ialt paa Trafikbaner, Sporbaner og Lastbiler igenem Aarene er udkørt ca. 21 Mill. Kubikmeter Mergel med en Bekostning af noget over 90 Mill. Kr.

Man anslaaer, at der derved er merglet ca. 200 Kvadratmil af Danmarks Jord.

## Afdelingen for Undersøgelser og Forsøg.

I Aaret 1938 har Arbejdet formet sig efter samme Hovedlinier som i de nærmeste foregaaende Aar. Afdelingen har været beskæftiget med Undersøgelser vedrørende Jorders Trang til Grundforbedring, Kalktrangsundersøgelser, Udarbejdelse af Merglingsplaner, med Kortlæbning og med Undersøgelse af Jordbundsforholdene i vore Heder. Endvidere har der været arbejdet med Afvanding-, Kalk- og Gødningsforsøg, med systematiske Undersøgelser af Jorders Kalktrang og Fugtighedsforhold og Undersøgelser i Laboratoriet af Jordprøver fra Mark, Eng og Mose.

Arbejdet har ogsaa ved denne Afdeling været stærkt stigende,



hvorfor det har været nødvendigt at bibeholde og supplere det midlertidige Personale.

**Undersøgelser af Jorders Trang til Grundforbedring.** Disse Undersøgelser falder i to Grupper, a. Undersøgelse af Sogne- og Byomraader og b. Kalktrangsundersøgelser med Udarbejdelse af Merglingsplaner.

*Undersøgelse af Sogne- og Byomraader:* Der er arbejdet med systematiske Undersøgelser i et Par Omraader paa Fyn, men Resultaterne



Et Tørveværk.

Fot. Skodshøj

foreligger ikke endnu. Undersøgelser af den Art udføres i de senere Aar i ringe Udstrækning, idet de er afløst af Kalktrangsundersøgelser af enkelte Ejendomme, der stadig omfattes med stor Interesse af Befolkningen.

*Kalktrangsundersøgelse med Udarbejdelse af Merglingsplan:* Disse Undersøgelser er gennemført dels efter Anmodning af de i nedenstaaende Tabel angivne Mergelselskaber dels for en enkelt Landboforening og iøvrigt for Private.

I 1938 er foretaget Kalktrangsundersøgelser for 37 Mergelselskaber mod 20 Aaret før. Det samlede Antal undersøgte Ejendomme er 4164 eller 1724 flere end i 1937. Det undersøgte Areal udgør 42259 ha, hvilket er 15449 ha mere end der blev undersøgt Aaret forud for Mergelskaberne. Til Laboratorieundersøgelse er udtaget 40299 Jord-

## Kalktrængsundersøgelser for Mergelselskaber i 1938.

Be- gyndt Aar	Mergelselskab	Antal Ejen- domme	Antal Jord- prøver	Areal ha	kalktrængende Jord	
					ha	pCt.
	<b>Hjørring Amt:</b>					
1936	Læsø .....	90	334	469	422	90
1935	Sæby-Understed .....	25	554	690	473	69
1938	Sindal og Omegns .....	87	971	1001	749	75
1938	Hjørring " " .....	79	1348	1274	800	63
1937	Tylstrup " " .....	32	195	183	129	70
	<b>Hjørring og Aalborg Amter:</b>					
1937	Sulsted m. fl. Sognes .....	525	3892	3529	2228	63
1938	Øster Han Herreds .....	144	1206	1092	738	68
	<b>Aalborg Amt:</b>					
1937	Duedal og Omegns .....	127	1237	1417	879	62
1937	Ørndrup " " .....	142	1640	1734	938	54
1938	Suldrup " " .....	173	2179	2034	1194	59
1938	Hobroegns .....	56	567	556	286	51
	<b>Aalborg og Viborg Amter:</b>					
1937	Vesthimmerlands .....	542	5613	5948	2689	45
	<b>Viborg Amt:</b>					
1936	Kjeldbjerg og Omegns .....	244	2109	2214	1225	55
1937	Hauris-Løvel-Pederstrup .....	39	409	399	269	67
1937	Viborgegnens .....	96	988	1125	686	61
1937	Le og Omegns .....	88	960	957	492	51
1937	Hvidding " " .....	22	240	245	149	61
1935	Funder " " .....	34	388	418	301	72
1937	Karup " " .....	23	115	187	117	62
1937	Gødvad " " .....	93	964	1040	726	70
	<b>Aarhus Amt:</b>					
1938	Hem og Omegns .....	135	1351	1356	1064	78
1938	Aarhus " " .....	326	3582	3537	2071	59
1938	Aarhusegnens .....	135	1767	2272	1392	61
1938	Skanderborg og Omegns .....	59	547	494	303	61
	<b>Vejle Amt:</b>					
1934	Bjerger Herreds sydlige .....	90	1128	1046	677	65
1934	Løsning m. fl. Sognes .....	97	1175	1124	764	68
1938	Ødsted " " " .....	52	465	497	318	64
	<b>Ribe Amt:</b>					
1937	Ølufgaard og Omegns .....	34	223	296	188	63
1938	Starup " " .....	133	862	1121	653	58
1938	Varde " " .....	55	532	514	248	48
	<b>Ribe og Ringkøbing Amter:</b>					
1936	Vestjyllands .....	24	106	122	66	54
	<b>Ringkøbing Amt:</b>					
1938	Brande m. fl. Sognes .....	106	622	997	788	79
1938	Tvis og Omegns .....	139	982	1144	910	80
1935	Lemvigegnens .....	41	404	516	371	72
1936	Humlum og Omegns .....	20	234	292	178	61
	<b>Thisted Amt:</b>					
1938	Vester Faddersbøl og Omegns .....	33	178	209	138	66
1938	Hannæs .....	29	232	210	162	77
	Ialt...	4164	40299	42259	25781	61

prøver til Reaktionsbestemmelse, og der er foretaget 417 Kalkbehovbestemmelser. Af det for Mergelselskaberne undersøgte Areal var i Gennemsnit 61 % kalktrængende.

Kalkprocenten i de forskellige Omraader varierede i Gennemsnit fra 45—90. Til de undersøgte Arealer er foreslaaet tilført 202402 Tons kulsur Kalk svarende til 437674 m<sup>3</sup> Mergel. I Tabellen er anført Resultaterne for de enkelte Selskaber.

Det fremgaar af Oversigten, at alle Undersøgelserne er udført i Jylland. Arbejdet for et Mergelselskab strækker sig som Regel over flere Aar, men de i Oversigten anførte Resultater omfatter altsaa kun 1 Aar. Til nærmere Belysning af, hvor store Arbejder det kan dreje sig om, skal eksempelvis anføres, at *Bjerge Herreds* sydlige Mergelselskab i Vejle Amt i Aarene 1934—38 har faaet undersøgt ialt 570 Ejendomme med 6386 ha, og i *Kjeldbjerg og Omegns* Mergelselskab, der har arbejdet i den vestlige Del af Viborg Amt og den nordøstlige Del af Ringkøbing Amt, er der i Aarene 1936—38 undersøgt 1058 Ejendomme med 10924 ha.

Foruden for Mergelselskaberne er der udført Kalktrængsundersøgelser for en Del spredt beliggende Ejendomme. Disse Undersøgelser fordeler sig saaledes: Jylland 147 Ejendomme med 2797 ha og 2225 Jordprøver og Øerne 13 Ejendomme med 220 ha og 209 Jordprøver.

*I 1938 er der herefter af Hedeselskabet undersøgt og fremstillet Kalktrængskort for ialt 4324 Ejendomme med 45275 ha, og der er undersøgt 42733 Jordprøver fra disse Ejendomme.*

**Hedeundersøgelser.** De i Beretningen for de sidste Par Aar omtalte Hedeundersøgelser er fortsat. Ved disse Undersøgelser tilsigtes tilvejebragt Profilbeskrivelser til Bedømmelse af Hedejordens Beskaffenhed; men der lægges endvidere nogen Vægt paa at redegøre for Hedens Topografi dels med Henblik paa mulig Fredning af dertil egnede Arealer dels for maaske at kunne anvise Hedestrækninger, som bør reserveres Dyrelivet.

Materialet for Hedeundersøgelserne i *Ribe Amt* er fremmet saavidt, at en endelig Beretning er under Udarbejdelse. Iøvrigt er dette Arbejde særligt fremmet i *Ringkøbing Amt* i det forløbne Aar, hvor Undersøgelserne i Marken er fuldført.

I Ringkøbing Amt fandtes ca. 1915, da Maalebordsbladene blev revideret ca. 90400 ha lyngklædt Areal (Grove Sogn dog ikke medregnet), hvoraf ca. 30300 ha siden er opdyrket til Ager og ca. 3500 ha tilplantet. I dette Amt er der endnu omtrent 72700 ha Hede, hvoraf ca. 42400 ha skønnes egnet til landbrugsmæssig Udnyttelse.

**Forsøgene.** Dræningsforsøget paa Lerjord ved *Kvorning* er fortsat, der dyrkes nu hvert Aar to Afgrøder. Om Forsøget i *Abildtrup* med forskellige Drænaafstande er en Beretning under Udarbejdelse.

Udgrøftnings- og Gødningsforsøget paa Lavmose (Overgangsmose) i *Hvidbjerg Enge* dyrkes fremdeles med Græs. Der har i Vinter været Opstemning af Vandet, idet Arealet utvivlsomt har været for stærkt afvandet. Tilførsel af 2 cm Fyld har haft iøjnefaldende Virkning.

Kalkforsøget i *Stenrøgel Mose* (Højmose) fortsættes. Forsøget blev anlagt i 1928 og har været dyrket med Græs og Hvidkløver til Slæt og



Fot. Skodshøj.

En Lade paa Alheden, bygget til Kolonisterne 1758.

Afgræsning. Bestanden er fremdeles god paa de Parceller, der har faaet Kalk (Mergel). Medens 5 Tons kulsur Kalk tilført i pulveriseret Form de første Aar af Forsøgsperioden gav det største Udbytte, har de større Mængder efterhaanden været bedre. Mergel har gennem hele Forsøgsperioden givet større Udbytte end pulveriseret Kalk, ogsaa ved Tilførsel af en stor Mergelmængde. Kalk- og Gødningsforsøgene i Albæk Enge ved Randers Fjord gav ogsaa i 1938 meget betydelige Udslag for store Kalkmængder.

Forsøgene med Foranstaltninger mod Okkerdannelse i Drænledninger og med Dækning af Drænledninger paa Sandjord med Tørvestrøelse fortsættes.

**Eng- og Moseundersøgelse.** I 1938 har der været arbejdet i Svendborg Amt med Moseundersøgelser, og Halvdelen af Moser over 5 ha i dette Amt er nu undersøgt. Det er Hensigten i indeværende Sommer at fortsætte paa Fyn og muligvis paa Sjælland.



Moseundersøgelserne angaar alle Danmarks Moser og Enge over 5 ha for derigennem at fremskaffe en Arealoversigt over disse Arealer og klarlægge, hvilke Moser der egner sig til industriel Udnyttelse og hvilke, der bør opdyrkes.

Moserne i de jyske Amter er undersøgt, og Beretning om Resultaterne efterhaanden udsendt. Ved Henvendelse til Afdelingens Kontor i Viborg vil man kune faa Resultaterne for de forskellige Amter udleveret. I Løbet af nogle faa Aar haaber man at blive i Stand til at kunne udsende en samlet Beretning over Moserne i Jylland.

**Moseindustrien.** I 7 Tilfælde er der foretaget Undersøgelse af Mosearealer efter Anmodning af private med Henblik paa eventuel Tørvefabrikation, og der er i Tilslutning hertil ydet Vejledning angaaende Arealernes Udnyttelse. Med Bistand af Foreningen af jyske Tørvefabrikanter er endvidere ved denne Forenings Formand ydet 2 Vejledninger af tørveteknisk Natur. Der er desuden besvaret talrige Forespørgsler af forskellig Art vedrørende moseindustrielle Spørgsmaal.

I Lighed med tidligere Aar er der indsamlet Materiale vedrørende Landets Tilvirkning af Tørv, Tørvestrøelse, Briketter m. v., og den herover tilvejebragte Oversigt, der støtter sig til Indberetninger fra Landets større Tørvefabrikanter er som sædvanlig offentliggjort i Hedeselskabets Tidsskrift Nr. 1—1939. Ifølge denne Oversigt er Produktionen af Tørv anslaaet til 1080 Mill. Tørv, hvilket er ca. 10 % mindre end i Aaret forud. Tilvirkningen og Eksporten af Tørvestrøelse har derimod vist nogen Fremgang. Produktionen af Tørvestrøelse og Tørvesmuld er steget stærkt, idet der i Aarets Løb er kommet en ny Fabrik i Gang i det sydøstlige Hjørne af Store Vildmose, og der er i 1938 fremstillet 155000 Baller.

Efterspørgselen af Tørvestrøelse til Isolation i Bygninger har paa Grund af den ringe Byggevirksomhed været noget aftagende, hvori- mod Afsætningen til Brug i Gartnerier, Hønsierier m. v. har været stigende. Endvidere har der været en ikke uvæsentlig Fremgang i Eksporten af Tørvestrøelse og Tørvesmuld.

Tørvebriketter fremstilles nu af 3 Virksomheder her i Landet, men Vilkaarene for denne Produktion har ikke været særlig gode, idet baade Pris- og Afsætningsforhold har ladet en Del tilbage at ønske. A/S Kaas Briketter har oparbejdet Raamateriale til Fremstilling af 23000 t Briketter, og Fabriken har paabegyndt en hel ny Industri til Fremstilling af Tørvefiber til Eksport. Fra de 2 andre Tørvebriketfabrikker foreligger der ikke Oplysninger om Produktionens Størrelse.

Af A/S Fiskbæk Briketfabrik ved Videbæk blev fremstillet 16000 t Brunkulsbriketter.

Vejrforholdene var som Helhed gunstige for Tørvetilvirkningen, men alligevel holdt de fleste Tørvefabrikanter lidt igen med Produk-

tionen. Aarsagen hertil var, at Prisen for indført Brændsel viste faldende Tendens samtidig med, at Arbejdsomkostningerne steg med ca. 7 %. Der har i en Aarrække været ret nøje Sammenhæng mellem Tørveproduktionens Størrelse og Kulprisen. I Forbindelse hermed kan anføres, at i de første 11 Maaneder af 1938 indførtes 145747 t tyske Briketter mod 122434 t paa samme Tid ifjor.



Gedhus Plantage paa Alheden. Fot. Hærens Flyvetropper 1938.

Forholdene for Tørveproduktionen har altsaa været noget vanskeligere end i 1937, men man maa dog samtidig erindre, at Aaret 1937 var et usædvanlig godt Aar for denne Virksomhed.

**Laboratoriet.** I Laboratoriet er i 1938 fuldført følgende Antal Analyser:

Mergelanalyser . . . . .	3374
Kalktrangsanalyser . . . . .	49650
Kalkbehovbestemmelser . . . . .	454
Askebestemmelser i Tørv . . . . .	29
Brandværdibestemmelser . . . . .	4
Andre Analyser . . . . .	169

Der er udført en Del flere Mergelanalyser end Aaret forud, idet Tallet da var 2409. Antallet af Kalktrangsanalyser er steget fra 33634 til 49650. Kalkbehovbestemmelserne fra 321 til 454. Andre Analyser er gaaet lidt tilbage, nemlig 196 til 169.

Tørveanalyserne er udført i omtrent samme Omfang som Aaret forud.

De undersøgte Jordprøver er ganske overvejende fra Jylland, et forholdsvis ringe Antal fra Fyn, hvorimod der kun er undersøgt meget faa Prøver fra Sjælland og de øvrige østlige Øer.

De tidligere omtalte Undersøgelser af en ny Metode til Bestemmelser af Jorders Fosforsyretræng har der været arbejdet med af Ingeniør *Mogensen* ogsaa i 1938. Efter Anmodning af Landbo- og Husmandsforeningernes Fosforsyreudvalg er undersøgt en Række Prøver for Markforsøg. Formaalet hermed er at faa tilvejebragt Materiale til Belysning af Metodens Værdi sammenlignet med andre Analysemetoder til Bestemmelse af Jorders Fosforsyretilstand.

Formentlig har man gennem denne Beretning faaet et Indtryk af den meget alsidige, arbejdsskabende Virksomhed, der udfoldes igennem Hedeselskabets forskellige Afdelinger og Virksomhedsgrene. *Gennem Hedeselskabets Virksomhed gøres der en stor Indsats for Bekæmpelse af Arbejdsløsheden*, idet mange Mennesker beskæftiges ved de store Grundforbedringsarbejder, der planlægges og ledes af Hedeselskabet, ved Arbejdet i Plantager, ved Læplantningsarbejdet og paa Hedeselskabets mange Kontorer rundt i Landet.

For at Hedeselskabet skal kunne fortsætte denne Virksomhed, som vi haaber er til Gavn for Landet, maa Selskabet i høj Grad støtte sig til Staten. Det er derfor rimeligt, at jeg her bringer Regering og Rigsdag og særlig Landbrugsministeriet en varm Tak for den Støtte, vi altid møder og for de store Bevillinger, der er stillet til Selskabets Raadighed i det forløbne Aar. Jeg haaber, at den Tillid, Landbrugsministeriet — og i det sidste Aar ogsaa Socialministeriet — gennem disse store Bevillinger viser Hedeselskabet, vedblivende maa være til Stede, og at Hedeselskabet stadig maa kunne svare til de Krav, der stilles til Selskabet saavel fra Befolkningen som fra Regeringen. Det er min Overbevisning, at der fra Hedeselskabets Side arbejdes godt og interesseret i alle Virksomhedsgrene, og naar det er Tilfældet, tror jeg, at Selskabet vil kunne beholde den Anseelse og Tillid, det altid har nydt i den danske Befolkning.

Jeg slutter med at rette en Tak til Selskabets Bestyrelse for Samarbejdet i det forløbne Aar, og samtidig retter jeg en Tak til alle Selskabets Tjenestemænd.

---

## HEDEBRUGETS AARSMØDE.

---

Selskabet »Hedebruget« holdt den 7. Juli Aarsmøde i Thisted, hvor de fleste af de ca. 200 Lokalforeninger var repræsenteret.

Formanden, Folketingsmand *Laust Nørskov*, aflagde Beretning, hvoraf det bl. a. fremgik, at Opdyrkningsarbejdet, hvortil der gennem Selskabet er ydet Støtte i det forløbne Aar, omfattede 4027 ha Hede. Desuden er der ydet særlig Støtte til 337 Nybyggerhjem og til Anlæg af en Række nye Veje i jyske Hedeegne. Selskabet har modtaget et Statstilskud paa 221500 Kr.

Formanden oplyste, at der til Mindeparken for Hedens Opdyrkere er tegnet Bidrag paa op mod 100000 Kr.

Til Bestyrelsen nyvalgte Gdr. *Bertel Bjerre*, Guldager, og Gdr. *Bennedsen Hansen*, Grindsted. De øvrige Valg var Genvalg.

De to afgaaede Bestyrelsesmedlemmer, *Mads Kristiansen*, Donslund, og *Chr. Glerup*, Aars, udnævntes til Æresmedlemmer.

---

## MINDRE MEDDELELSER.

---

I Norge findes der i Følge den sidste norske Erhvervstælling ialt 173 Virksomheder, som fremstiller Tørv. Der beskæftiges herved ialt 526 Personer, og Produktionen har en Værdi af 732000 Kr. Kun 69 af Virksomhederne beskæftiger mere end 1 Person.

\*

Foreningen af danske Mergelbaner holdt Lørdag den 1. Juli Aarsmøde i Varde.

\*

Professoren *Wadham*, Melbourne Universitet, Australien, besøgte den 27. og 28. Juli Hedeselskabet paa en Studietur.

---



## Dansk Plantageforsikringsforening

tegner Forsikring af Genplantningsværdien for Naaletræsplantager overalt i Danmark. Indskud een Gang for alle 50 Øre pr. ha, dog ikke under 1 Kr. Aarlig Præmie pr ha 15 Øre, dog ikke under 50 Øre. Vedtægter og Indmeldelsesblanketter faas ved Henvendelse til

FORENINGENS KONTOR I VIBORG.

**„KUSTOS“** KREATURFORSIKRINGSFORENING  
STIFTET AF DANSKE LANDMÆND 1881  
FORSIKRER HESTE, KVÆG, FAAR OG SVIN  
KONTOR: HAVNEGADE 4, AARHUS TELEFON NR. 1300

## Handelsbanken i Viborg

Filial af Aktieselskabet  
Kjøbenhavns Handelsbank

◆  
Kontortid:  
9—2 og 5—6  
Telefon: 1500  
(5 Linier)

## Viborg Byes og Omegns Sparekasse

Telf. 1400 (3 Linier)

Sct. Mathiasgade 68

Kontortid:

Kl. 9—2 og Kl. 5—6

## Viborg Papir-Comp.

Papir & Papirvarer en gros.  
Bogtrykkeri.  
Kontorforsyning

Sct. Mathiasgade 31—33.  
Telf. Viborg 802—803.

# Kalk

## H. Theut

Viborg  
Telefon 863



## Sophus Berendsen A/S

København Aarhus  
Ørstedhus Kannikegade 18  
Vester Farimagsgade 41

**Alt Entreprenørmateriel.**  
Damp- og Motorlokomotiver,  
Gravemaskiner, Tipvogne,  
Spormateriel.

Leverandør til Hedeselskabet.

## H. Struers chemiske Laboratorium

København K.  
Skindergade 38  
Telf. C. 1402

Originale Gerbers  
Apparater  
Comber-Apparat til  
Kalktrang-Under-  
søgelse

Analytisk kemisk  
Laboratorium



Jyllandsafdeling  
Studsgade 44  
Aarhus - Telf. 4748

Natriumfosfat til  
Kreaturfoder  
Natriumklorat  
til Fjernelse af  
Ukrudt

Aut. af Land-  
brugsministeriet

## A. Philipsen & Co., Viborg.

Maskinanlæg - Automobiler.  
Telefon 532—1064.  
Elektriske Anlæg - Vandværks-  
anlæg. Telefon 174—274.

## Frøcontoret

(for undersøgt Markfrø)  
— Grundlagt 1887 —

**KOLDING**  
Telefon 43

## Landbrugslotteriet.

Største Gevinst Værdi 80,000  
Kr. Præmie 10,000 Kr. Ialt  
i en Serie 38,000 Gevinster  
+ en Præmie. — Tils.  
Kr. 1 Million 823,460. —  
Trækkes samtidig med  
Klasselotteriet.  
Lodsedler faas hos alle  
Kollektørerne samt i  
Hoved-Kollektionen, Frede-  
riksberggade 2, København K.

# DRIK JYDSK ØL I JYLLAND



FORLANG  
„ODIN“  
ØL  
FINESTE KVALITETER

**AEROLIT**  
DANSK SIKKERHEDSPRÆNGSTOF.

## VIBORG ANDELS-SVINESLAGTERI

Vore Udsalg bringes i Erindring

Telefoner 179 og 779

## Den sjællandske Bondestands Sparekasse

Vestervoldgade 107

København V

Kl. 9—15, Lørdag 9—13, Fredag Aften 17½—19½

Telefon Central 66 66, Provinstelefon 6.

Indskud paa 3 Mdr.s Ops., alm. Vilkaar, Check-Konto.



### Traktorpløjning og Knivharvning.

af Hede, Mose og Eng udføres  
efter Aftale til enhver Tid bil-  
ligt og godt. Reference: Hede-  
selskabet og Hedebruget.

**Vilhelm Jørgensen,**  
Randrup pr. Viborg.



## J. Chr. Petersens Papirhandel

„Hvælvingen“  
ved Nikolaj Taarn  
København K.

Hovedforhandler  
af Statens Papir

Tryksager - Protokoller

A/S L. Hammerich & Co.  
Specialforretning i Bygnings-  
artikler. Grundlagt 1854.  
Telefon Nr. 7050 (3 Linier).  
Aarhus.

Annoncér i  
Hedeselskabets  
Tidsskrift

# Hedeselskabets flyvende Korps

udfører Udrensning, Hugst og  
Salg og sælger til enhver Tid

Brænde, Kassetræ, Trældstræ, Hegnspæle og Smaatømmer

Prøver af Trækul (alle Sorteringer) sendes franco til Forhandlere

Adresse:

Hedeselskabet — Viborg

Telefon 1340

# Hedepløjning

saavel Skræpløjning som Undergrundspløjning samt Engpløjning udføres.  
Ved større Beplantninger anbefales min specielle **Rendeplov.**  
**Bulldog-Hjælpen, Brande.**

Aktieselskabet

## Vejle Bolte- & Møtrikfabrik.

Grundlagt 1899.

Telefoner 2120.

Telegr.-Adr.:  
Boltefabriken.

**Alle Slags Bolte Skruer,  
og Skinnespiger.**

Leverandør til  
De danske Statsbaner.

## Stryg elektrisk



# CODAN

## Gummisko



— de bedste, der kan fremstilles —

## Herning Hede- & Discontobank.

10—12 $\frac{1}{2}$ , 2 $\frac{1}{2}$ —5.  
Telefon 5, 273 og 720.

## TOMMERUP



## HØRVARER

Indr. Varemærke

Aktieselskabet

## HØRFABRIKEN I TOMMERUP

Eneste Fabrik der fremstiller

Duge, Servietter, Haand-  
klæder og Lærreder af  
dansk Hør.

Kun direkte Salg til Private.

## Hammerum Herreds Spare- og Laanekasse, Herning

Telf. 10 og 314

Østergade 6  
Kontortid

10—12 $\frac{1}{2}$ , og 2 $\frac{1}{2}$ —5

# Det lødigste Læsestof

„Hjemmet“ er et Blad for  
hele Familien og indehol-  
der Spidsartikel, under-  
holdende Noveller, Artik-  
ler for Husmoderen, flere  
illustrerede Børnesider og  
m. a. Kort sagt: Lødig  
og fængslende Læsning.

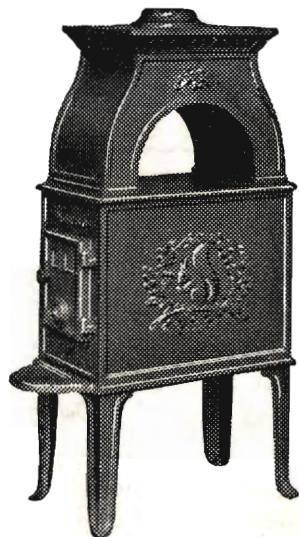
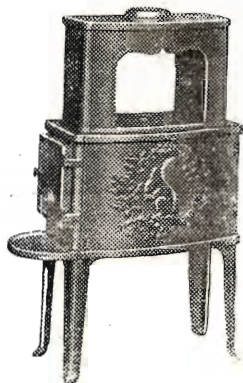
finder De hver Uge

i Danmarks førende Ugeblad

# HJEMMET

# MORSØ BRÆNDEOVNE

kan leveres i 12 forskellige Størrelser  
og Udførelser



Nyhed:

## MORSØ BRÆNDEKAMINER

specielt indrettet for  
Brændefyring

6 forskellige Størrelser og  
Udførelser



# MORSØ STØBEGODS

A/S N. A. CHRISTENSEN & CO., NYKØBING MORS

Redaktion: Afdelingsleder N. Basse og Direktør, Skovrider C. E. Flensborg, Viborg.  
Carlo Mortensens Bogtrykkeri. Viborg.

