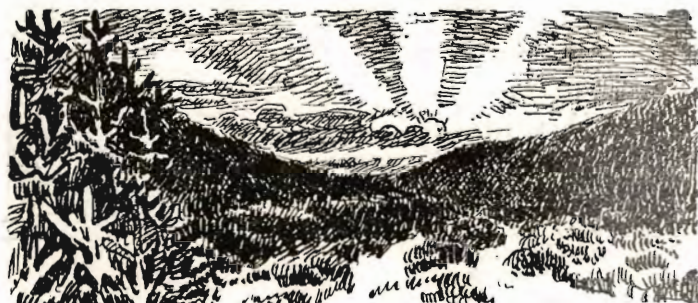


HEDESELSKABETS TIDSSKRIFT



Nr. 7

15. Juli

58. Aarg.

UDGIVET AF DET DANSKE HEDESELSKAB

1937



Bevar Sundheden, tag Danapin-Bade hjemme.

Danapin-Balsam eller Danapin-Salt i Badevandet er Sundhed for Legemet.

Danapin-Badet virker berøligende paa Nerverne, styrker Muskler og Led, faar Dem til at aande friere og lettere og i det hele taget føle Dem rigtig veloplagt og godt tilpas.

Der bruges kun lidt til hvert Bad.

Danapin-Balsam i Flasker fra Kr. 3.00

Danapin-Salt i Flasker fra Kr. 2.25

Danapin-Salt, 12 Breve i Æske Kr. 3.00

Faas overalt:

Parfumerier, Schous og Tatols Udsalg,
Stormagasiner, Sygeplejeforretninger o. s. v.



Kun ægte med
Danapin-Navnet.

A/S DANAPIN - København.
Det danske Hedeselskabs Oliedestillation.

Holbæk.
Tlf. 1213
(4 Lin.)

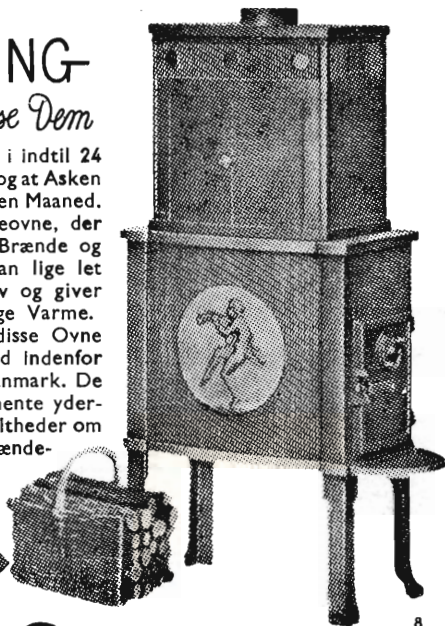
Holbæk Tagpap- & Cementvarefabriker A/S.

København.
Maria Kirkeplads 2.
Tlf. Centr. 6913
(2 Lin.)

Betonrør af enhver Art til Afvanding og Kloakeringer.
H. T. C.s specielle imprægnerede Rør til syreholdig Jordbund, anvendt af Hedeselskabet, Grundforbedringsudvalgene, Kommuner etc.
Leveres overalt. — Forlang Tilbud.

En OPLYSNING der vil forbræse Dem

er den, at en Ovn kan brænde i indtil 24 Timer med kun een Paafyldning og at Asken kun behøver at fjernes hveranden Maaned. Dette gælder om Hess' Brændeovne, der er specielt indrettet til langt Brænde og ikke skal udmures. Ovnene kan lige let brænde Træ og Tørv og giver den mest fortræffelige Varme. Konstruktionen af disse Ovne er en Begivenhed indenfor Ovn-tekniken i Danmark. De skulde straks indhente yderligere Enkeltheder om Hess' Brændeovne.



HESS

Vejle Støbe-gods

C. M. HESS' FABRIKKER A/S - VEJLE

Hotel Herning.

Telf. 21-41.



Byens første Hotel.

Aktieselskabet

AARHUUS PRIVATBANK

— stiftet 1871 —

Aarhus:
Hovedkontor.

København:
Nygade 1.

Aktiekapitalen & Reserver **ca. 17 Mill. Kr.**
hæfter til Sikkerhed for alle Indskud.

Andels-Anstalten Tryg

tegner alle Arter af Livsforsikringer.

Hovedkontor: Rosenørnsallé 1 — København.

AALBORG TAFEL AKVAVIT.

Hedeselskabets Tidsskrift.

Nr 7.

15. Juli 1937.

58. Aarg.

Indtrædende Medlemmer indtegnes hos Selskabets Forretningsførere. Medlemsbidraget er enten årlig mindst 5 Kr. eller en Gang for alle mindst 100 Kr. Større Bidrag modtages gerne. Korrespondancer og Afhandlinger bedes sendt til Hedeselskabets Hovedkontor, Viborg. Selskabets Medlemmer anmodes om stadig at holde vedkommende Forretningsfører bekendt med deres Adresse.

Tidsskriftet udgaar 1 Gang om Maanedn og sendes uden Vederlag til Selskabets Medlemmer. Annoncer bedes sendt til Hedeselskabets Hovedkontor, Viborg. Annoncepris efter Aftale og Tilbud.

Indhold: Hedeselskabets Repræsentantskabsmøde i Ringkøbing 1937. — Hedeselskabets Regnskab for 1936—37.

HEDESELSKABETS REPRÆSENTANTSKABSMØDE I RINGKØBING 1937.

Den 16. Juni samledes Hedeselskabets Repræsentantskab og Ledelse til Aarsmøde i Ringkøbing. Aarsmødets Forhandlinger fandt Sted i den smukke Amsraadssal paa Ringkøbing Raadhus, der med stor Elskværdighed var stillet til Raadighed.

Repræsentantskabets Formand, Hofjægermester *Mourier-Petersen*, bød Velkommen og udtalte smukke Mindeord om de afdøde Repræsentanter Husmand *Chr. Becker*, Als, og Proprietær *Fryden-dahl*, Hundsbæk ved Brørup, samt om det tidligere Bestyrelses-medlem, fhv. Folketingsmand *Jens Holdgaard*, Ikast. De tilstede-værende sluttede sig til et: „Ære være Deres Minde!“ ved at rejse sig.

Formandens Beretning.

Bestyrelsens Formand, Hofjægermester *Lüttichau*, afgav derpaa en kortfattet Beretning:

Det har igen været et Fremgangens Aar for Hedeselskabet med ny og omfattende Krav til vort Arbejde; Forespørgsler strømmer stadig ind til os og kalder paa vor Indsats.

Vi har i Aarets Løb haft Besøg af forskellige fremragende Mænd fra Udlandet, som har faaet Interesse for vort Arbejde. Og der har ogsaa været Lejlighed til for mig og andre inden for Selskabet at studere andre Landes Selskaber med lignende Op-gaver som vore. Vi er glade ved at mærke, naar vi taler med fremmede, at vort danske Hedeselskab nyder Anseelse og omfattes med Interesse af andre Nationer.

Taleren erindrede om de Udstillinger, Selskabet havde taget Del i, bl. a. Udstillingen i Fjor i Grindsted. Vi har faaet adskillige

Opfordringer til at deltage andre Steder, men har maattet sige nej til de fleste; det er dyrt at lave Udstillinger. Vi har dog lovet at være med ved den store Mindeudstilling i København næste Aar i Anledning af 150 Aarsdagen for Stavnsbaandets Løsning. Til Gengæld vil vi søge der at give en virkelig Fremstilling af Hedeselskabets nu meget omfattende Virksomhed.

Jeg vil gerne bringe en Tak til de mange, vi har samarbejdet med, Ministeriet og dets Embedsmænd, Bestyrelsen og Repræsentantskabet, Grundforbedringsudvalgene, vore Medlemmer og Funktionærer, og ikke mindst de mange Landboere, som har søgt Hjælp til deres Arbejde; ogsaa Pressen vil jeg sige Tak for venlig Støtte i det svundne Aar.

Ved vort Repræsentantmøde i 1932 henstillede jeg, at vi skulde stille os noget afventende m. H. t. at anlægge ny Plantninger. Tiden har imidlertid vist, at der i stigende Grad er Brug for Grantræ; vi har i flere Aar haft udmærket Afsætning af vore Produkter, og vi har paa forskellig Vis søgt nye Veje til Udnyttelse af dem.

Vort Standpunkt i Fremtiden bør maaske ændres til, at vi ikke holder igen, naar Ønsker om ny Plantager kommer frem, men at støtte dem, der kommer med Ønsker om at begynde et Arbejde.

Vi har taget et Arbejde op for at undersøge den Del af Heden, som endnu er tilbage. Man kan dele den i tre Grupper: Hede, der egner sig til Opdyrkning, Hede, der egner sig til Plantning og endelig Hede, som vi bør lade ligge i Naturtilstand. Hvor der er særlig ejendommelige og karakteristiske Hedepartier, er vi altid rede til at arbejde paa at bevare dem.

Grundforbedringsarbejdet er noget af det helt rigtige. Vi vil helst følge vor gamle Regel, at Heden bør dyrkes op af dens egne Børn, men derfor ser vi alligevel med al mulig Sympati paa det Arbejde, som „Jydsk Landvinding“ har begyndt, men stor Tro paa, at man kan naa noget af større Betydning ved at sætte Kolonier af Arbejdsløse ud i disse Brug, har vi ikke. I Sverrig, hvor man har prøvet noget lignende i et Par Aar, har man haft Fiasko.

Men hertil kommer det store Problem, om det i det hele er forsvarligt at anbringe endnu mere Kapital og Arbejde i Landbrug under den usikre Fremtid, vi maa se i Møde. Det er mørke Stunder, vi oplever; det ligger i Luften, at Verden vil opleve store Forandringer i sin økonomiske Struktur i kommende Aar. Det danske Landbrug har engang maattet omlægge sin Produktion; vi ved ikke, om det ikke kan blive nødvendigt en Gang til. Jeg har ved Mødet her i Dag villet føre disse Tanker frem; jeg ser

ikke nogen bestemt Vej frem i Dag, men vi bør være rede til at prøve, hvad der kommer frem af nye Tanker om Fremtidens Økonomi.

Jeg vil til Slut minde om, at det i Aar er 25 Aar siden, Direktør Flensborg blev Kontorchef i Hedeselskabet. Han erhver-



Midtjydske Hedelandskab 1937.

Fot. Skodshøj.

vede sig i disse Aar et enestaaende godt Kendskab til alt Arbejde inden for Selskabet, og hans Arbejde har altid været baaret af dyb Kærlighed til de Opgaver, Selskabet har. Da de store nye Opgaver senere meldte sig for Hedeselskabet, var han den rette Mand til at føre dem igennem. Vi har derfor Grund til at bringe ham en oprigtig Tak for disse 25 Aars udmærkede Arbejde. Repræsentantskabet sluttede sig til Takkeordene til Direktør Flensborg med Klapsalver og ved at rejse sig.

Direktør *Flensborg* fik derpaa Ordet og indledede med en bevæget Tak for de smukke Ord, der var sagt, ligesom han takkede for Tillid og Støtte gennem Aarene.

Direktørens Aarsberetning

blev derpaa aflagt. For første Gang var Beretningen trykt og tilsendt Repræsentanterne forud, saaledes at Direktøren kunde nøjes med at fremdrage Hovedlinierne af Arbejdets Gang i det forløbne Aar og de Ting, der havde særlig Interesse, hvorved Forelæggelsen kun tog en halv Times Tid, saaledes at der blev mere Tid til Forhandlingen.

I det følgende optrykkes Beretningen imidlertid fuldstændig:

Aaret, der er gaaet siden sidste Repræsentantskabsmøde, har været et godt Arbejdsaar, og der har, ligesom i de foregaaende Aar, været stillet overordentlig store Krav til Hedeselskabet om Hjælp og Vejledning paa de forskellige Omraader, ikke mindst vedrørende Udarbejdelse af Planer for Afvandingsarbejder, særlig Dræningsplaner; men ogsaa vedrørende Læplantningsarbejdet og Arbejdet i Plantagerne er der stillet store Krav til Personalet, som næppe kan overkomme det store Arbejde med Vejledning, Udvisning og Salg i de mange store og smaa Plantager. Det er ikke ved dette Arbejde, som ved Afvandingsarbejder og andre Grundforbedringsarbejder, at der kan ydes Laan og Tilskud til Udførelsen af selve Arbejdet, og at dette Arbejde i Løbet af faa Aar forrenter sig og hurtig kan amortiseres, saaledes at Hedeselskabet med god Grund kan lade Rekvirenterne betale for Planernes Udarbejdelse, Tilsyn m. m. Anlæg af Plantager og Læplantninger sker paa langt Sigt, og Udbyttet kan ikke altid straks maales i Penge, men viser sig ogsaa paa mange andre Omraader efterhaanden som Læhegnene vokser op og giver Læ. Plantagerne vokser langsomt til, men de kræver Pasning ved Gennemhugning og vil saa forhaabentlig senere give Udbytte, selvom man i Almindelighed maa sige, at de ikke vil kunne forrente og amortisere Anlægssummen. Plantager og Læhegn maa siges at være et samfundsmæssigt Gode, og er af uvurderlig Betydning for Agerbruget i vindudsatte Egne, ligesom de med Tiden vil kunne bidrage til Landets Forsyning med Træ, saavel Gavntræ som Brænde.

Naar det i det forløbne Aar nogenlunde er lykkedes Hedeselskabets Personale at efterkomme Kravene, skyldes dette den Iver og Interesse, hvormed der er arbejdet, og Personalets Ønsker om, saavidt muligt at efterkomme alle Anmodninger om Assistance, selvom det skulde gaa noget ud over Fritiden. Det forekommer mig, at der gennem alle Kontorer, Afdelinger og Distrikter er ydet et stort og uegennyttigt Arbejde af væsentlig Betydning for Samfundet.

Jeg skal ikke i Aar trætte med en Opramsning af Selskabets

mange Kontorer og Domiciler i Byer og Plantager, men vil gaa ud fra, at Selskabets Repræsentanter er kendt med disse Forhold og med Personalets Organisation og Fordeling over Landet. Jeg skal kun nævne, at der i Selskabets Tjeneste nu er over 100 fast-ansatte Tjenestemænd og ca. 60 midlertidigt ansatte Medhjælpere, foruden de mange mere eller mindre faste Arbejds mænd og Opsynsmænd i Selskabets Plantager og Ejendomme.

Tjenestemændenes Stedtillæg. Som bekendt er Selskabets Lønninger beskudne, og det var derfor et udbredt Ønske blandt Tjenestemændene at opnaa Stedtillæg ligesom Statens, Kommunernes og andre Institutioners Tjenestemænd. Fra Foreningen af Hedeselskabets Tjenestemænd fremsendtes da ogsaa til Hedeselskabets Bestyrelse et motiveret Andragende herom og en Henstilling til Bestyrelsen om at indgaa til Landbrugsministeriet med Anmodning om at faa det hertil fornødne Beløb, ca. 25000 Kr. bevilget paa Finansloven. Der har med Landbrugsministeriet og Finansministeriet været ført en Del Forhandlinger herom, og begge Ministerier er enige i, at det er rigtigt, at Hedeselskabets Tjenestemænd ogsaa burde have dette Tillæg, men alligevel mente Finansministeren ikke at kunne gaa med til at søge Tillæget bevilget. Indenfor Bestyrelsen har man da overvejet Muligheden af at skaffe Beløbet foreløbigt af Selskabets egne Midler, og der føres for Tiden Forhandlinger med Ministeriet herom. Man forstaar ikke rigtig, hvorfor Hedeselskabets Tjenestemænd ikke, som alle andre Tjenestemænd i lignende Stillinger i Stat og Kommuner og større Institutioner kan faa dette Tillæg.

Udstillinger. Hedeselskabet har i 1936 deltaget i den landskendte saakaldte Midtjydske Udstilling i Grindsted, hvor man gav en retrospectiv Fremstilling af Hedeselskabets Virksomhed, særlig i Vestjylland, og Resultaterne heraf, samt foreviste de forskellige Produkter, der kan fremstilles i Hedeplantagerne m. m. Udstillingen vandt megen Anerkendelse, hvilket ogsaa var Tilfældet ved en Udstilling ved Ungskuet i Skive, hvor der særlig var lagt Vægt paa Vandløbsreguleringer, Dræninger o. s. v.

Arnborg Hedegaard. Af Interesse kan endvidere nævnes, at mosaisk Trossamfund i København i Anledning af Kongens Jubilæum har indsamlet en Sum af 85000 Kr., som skal anvendes til Støtte af Hedeopdyrkningen. Muligvis vil dette Beløb blive yderligere forøget, og der er i den Anledning oprettet en selvejende Institution, kaldet „Arnborg Hedegaard“ Opdyrkningsselskab af 15. Maj 1937.

Dette Selskabs Formaal er Erhvervelse af Hedearealer til Beplantning og Opdyrkning, Uddannelse af unge Mennesker fra Byerne i praktisk Landbrug samt dermed i Forbindelse staaende

Opgaver, hvorhos Selskabet har under Overvejelse at oprette et Mønsterhedehusmandsbrug, hvor moderne Drift af et saadant Brug og passende Bygninger kan demonstreres. Dette Husmandsbrug tænkes anlagt i Forbindelse med den Mindepark for Hede-dyrkere, som Selskabet „Hedebruget“ og Hedeselskabet for Tiden indsamler Midler til.

Jydsk Landvinding. I Løbet af den forløbne Vinter er endvidere fra en Kreds af københavnske Forretningsmænd ogsaa gjort et Frem-



Fot Skodshøj.

Tractoren har vendt den første Plovfure paa det af Jydsk Landvinding erhvervede Areal ved Vind, Juni 1937.

stød for Hedesagen, idet der med Dr. med Hasselbalch som Formand er dannet et Aktieselskab, kaldet Jydsk Landvinding, hvis Hovedformaal er at udføre et Arbejde for Hedens Nybyggere.

Paa større samlede Hedestrækninger, der erhverves af Aktieselskabet, vil man i Samarbejde med Hedeselskabet og Hedebruget gennemføre et rationelt Opdyrkningsarbejde i Forbindelse med Vejanlæg, Læplantninger og Haveanlæg, hvorefter det er Hensigten at søge disse Arealer udstykket og bebygget under Statens Jordlovsudvalg.

Dette Arbejde maa være begrænset til at skaffe Plads og Virksomhed for dygtige unge Mennesker, der er opvokset i de jydskede Hedeegne. Selskabet Jydsk Landvinding haaber at kunne

støtte de gamle Institutioner og Hedesagen ved forskellige Steder i jyske Hedeegne at oprette Kolonier, hvor hele Opdyrkningsarbejdet paa Grundlag af alle foreliggende Erfaringer er udført bedst muligt, hvor Læplantningsarbejdet udføres rationelt, og man haaber tillige at kunne gøre en Indsats for en maaske hensigtsmæssigere og forhaabentlig billigere Bebyggelse.

Dette er Hovedformaalet for det nye Aktieselskabs Arbejde, og Hedeselskabet kan kun med Glæde hilse en saadan Indsats for Hedesagen, som sikkert vil faa stor Betydning. Sjælen i dette Forstagende er som nævnt Godsejer, Dr. med. Hasselbalch, der gennem sit store Arbejde og interessante Forsøg paa sin Gaard Heimdal ved Hoven i Vestjylland har faaet Interesse for og Tro paa, at det ad denne Vej er muligt at gøre en nyttig Indsats i Arbejdet for Hedernes Opdyrkning og Forvandling til Agerbrug og ikke mindst ved herigennem at skaffe Plads og Virkefelt for unge Mennesker, som maaske ellers vilde indvandre til Byerne, og der ofte indrulleres i de arbejdsløses triste Skarer. Som ulønnet Leder af denne Virksomhed er antaget Afdelingsleder Basse, og man har allerede erhvervet et Hedeareal paa ca. 200 Tdr. Ld. ved Vind syd for Holstebro.

Hedeselskabet har Grund til her at give Udtryk for Glæde over den Udvikling, denne Sag har faaet. Der synes at være Udsigt til et virkelig frugtbart Samarbejde mellem Hedeselskabet og Jydsk Landvinding. Jydsk Landvindings Bestyrelse bestaar af 2 Repræsentanter i Hedeselskabet og et Bestyrelsesmedlem og Lederen er Hedeselskabets særlige Sagkyndige paa dette Omraade.

Arbejdet og Personalet. Som i Fjor fremhævet i min Beretning, er det stadig min Opfattelse, at ikke alene det Arbejde, der for Tiden kræves af Selskabets Grundforbedringsafdelinger, men ogsaa det fremtidige Arbejde paa disse Omraader gør det ønskeligt, og endda meget ønskeligt, at der knyttes et større fast Personale til disse Virksomheder. Det er efter min Mening paakrævet, at der i hvert Tilfælde paa Distriktskontorerne bør ansættes en fast Assistent for Lederen, som i Sygdomstilfælde og paa Møder, om nødvendigt, kan erstatte Distriktsbestyreren, ligesom jeg maa mene, at det er ønskeligt i Tide at opdrage et passende Antal unge Mænd, kvalificerede til Oprykning til ledende Ingeniører og Distriktsbestyrere. Hedeselskabet har ogsaa indledet Forhandlinger med Landbrugsministeriet om Ansættelse af 4 faste Moseassistenter af 1. Grad, saaledes at det bliver muligt at have en fast ansat Moseassistent ved hvert Distriktskontor. Endvidere er det i Aarets Løb lykkedes at faa Ekstra-Ingeniør Schledermann-Lar-

sen ansat som fast Ingeniørassistent i Viborg og at faa Moseassistent I ved Mergelafdelingen Friis-Møller ansat som Distriktsbestyrer II.

Ogsaa under Plantningsafdelingen, Afdelingen for Undersøgelser og Forsøg og Mergelafdelingen er Arbejdet stadig stigende, og det vil for Plantningsafdelingens Vedkommende i den nærmeste Fremtid blive nødvendigt at søge Personalet udvidet, hvis Selskabet paa rette Maade skal kunne løse de Opgaver, der stilles til Forstpersonalet.

Foruden de nævnte nyoprettede Stillinger er der i Aarets Løb indenfor Personalet sket forskellige Ændringer, dels som Følge af Afgang til Stillinger udenfor Selskabet og dels Fastansættelse af tidligere løst ansatte Folk, alt dog indenfor de ved Lønregulativet givne Rammer.

Den nye Regnskabsordning. Den i Fjor paa Repræsentantmødet omtalte Omlægning af hele Hedeselskabets Regnskab er nu fuldført og har virket i et fuldt Regnskabsaar, saaledes at det nu er muligt at overse Resultaterne af denne Omlægning. Det viser sig, at Omlægningen har været til Gavn for Tjenestemændene og for Ledelsen, der derved har faaet et bedre Overblik og en mere effektiv Kontrol med Værdierne, saaledes at man er i Stand til paa et hvilket som helst Tidspunkt at opgøre Hedeselskabets Status.

Efter disse Bemærkninger om Selskabets almindelige Forhold skal jeg blot nævne, at der ogsaa i det forløbne Aar udadtil er arbejdet for at udbrede Kendskab til Hedeselskabets Virksomhed ved Foredrag, Udsendelse af Piecer og Afhandlinger o. s. v. Et Arbejde, som formentlig er til Støtte for Hedeselskabet paa forskellig Vis og ogsaa har bevirket en øget Tilgang af Medlemmer, saaledes som omtalt af Formanden i hans Beretning.

Jeg skal derefter gaa over til en nærmere Omtale af de forskellige Afdelingers Virksomheder, og skal da begynde med

Plantningsvirksomheden.

Hedeselskabets Plantningsafdeling har i det forløbne Aar haft overordentlig meget Arbejde, og Afdelingens Tjenestemænd har maattet tage Tiden i Agt for at overkomme de foreliggende Opgaver. I Virkeligheden arbejder Afdelingen med for lidt Personale, hvis Kravet om Assistance og Vejledning fra Befolkningen vedblivende stiger, saaledes som det har været Tilfældet i de senere Aar.

Udover Arbejdet i Hedeselskabets egne Plantager og Planteskoler, der som Følge af Udviklingen lægger Beslag paa mere og

mere Tid, har Arbejdet bestaaet i Tilsynsarbejde hos Private vedrørende Behandling og Anlæg af Plantager, Læplantninger og Læhegn.

Jeg skal nævne nogle Tal, som maaske vil kunne belyse, hvilke Arbejder det drejer sig om i det forløbne Aar og skal saa-



Fot. Skodshej.

Udsigt over det nyplantede Areal i Dejbjerg 1937.
Arealets Bjergfyrbeplantning brændte i 1932.

ledes nævne, de Bevillinger, der har været arbejdet med i det forløbne Aar.

- 1) Til Tilskud til Oprettelse af Fredskovsplantager er der bevilget 44000 Kr.
- 2) Til Oprettelse af Kommuneplantager 200000 Kr.
- 3) Til Smaaplantninger og Hegnsplantninger 100000 Kr.
- 4) Til Jordarbejde vedrørende Hegns- og Læplantninger 30000 Kr.
- 5) Til Tilsyn og Vejledning vedrørende Vedligeholdelse og Fornyelse af Læplantninger 6000 Kr.
- 6) Til Forsøg med Frugttræer i Bjergfyrplantager 1000 Kr.
- 7) Til Demonstration af 2. Kultur i Hedeplantager 15115 Kr.

Det vil ses, at det er ret store Bevillinger, der her er Tale om at udnytte samtidig med, at Forstpersonalet har maattet forestaa Driften af et betydeligt Antal store private Plantager og vejlede i mange smaa Plantager.

I Aarets Løb er der nyplantet ialt 607 ha, deraf i Sønderjylland alene 167 ha, og der er oprettet 43 nye Plantager, deraf 18 i Sønderjylland, saaledes at der herefter ialt gennem Hedeselskabet er oprettet ca. 2700 Plantager med ialt ca. 89000 ha, hvoraf tilplantet ca. 68000 ha.

De nye Kulturer er i Hovedsagen udført med Rødgran og Bjergfyr i Blanding og kun enkelte, mindre Arealer i raa Hede er tilplantet med Bjergfyr. Forsøgsvis har man paa særlige egnede Lokalteter udplantet Grupper af forskellige Naaletræer og Løvtræer, ligesom man i de senere Aar er kommet ind paa udenom alle nye Plantager og saavidt muligt om ældre Plantager at anlægge Løvtræ-læbælter.

Kulturene har i det store og hele udviklet sig tilfredsstillende, selvom der navnlig i Midtjylland har fundet en Del Ødelæggelser Sted som Følge af Nattefrost.

Af Bevillingen paa 200000 Kr. til Kommuneplantager er der anvendt omtrent 100000 Kr. Denne Bevilling tilsigter Afhjælpning af Arbejdsløsheden i de forskellige Kommuner, og efterhaanden som Kommunerne faar ordnet sig med Indkøb af Arealer, vil denne Bevilling sikkert gøre stor Nytte. I det forløbne Aar er der i Kommuneplantager saaledes beplantet ca. 180 ha, og dette Arbejde er i Hovedsagen udført som Haandarbejde, idet der er plantet i gravede Render og Huller. Tillige er der anvendt Arbejde paa Anlæg af nye Veje, Bygning af Fredskovsdiger o. s. v. Tilskudet har udgjort $\frac{2}{3}$ af Udgiften.

Under den voldsomme og vedvarende Snestorm i Slutningen af Januar Maaned, skete der en Del Stormfald navnlig i ældre Plantager paa Viborgeggen, idet Bevoksningerne i Forvejen var stærkt svækkede af Februarstormen i 1934, der kom fra Sydvest, medens Stormen i Januar 1937 kom fra Sydøst.

Anden Kultur. I de ældre Plantager arbejdes stadig paa Underplantning af Bjergfyrbevoksningerne med Gran og paa Fornyelsen af de ældre Granbevoksninger. Under normale Forhold kan Fornyelsen foregaa under Skærm, men de senere Aars stærke Storme har desværre medført, at man har maattet udføre 2. Kultur paa fuldstændig træblottede Arealer, hvilket naturligvis i høj Grad vanskeliggør Arbejdet, ligesom man saadanne Steder er henvist til at holde sig alene til Rødgran, medmindre man vil foretrække at anvende en Forkultur f. Eks. af Birk.

I de af Hedeselskabet ledede Plantager er der nu ialt udført 2. Kultur paa godt 4600 ha, deraf i det sidst forløbne Aar paa 600 ha. Disse Tal er dog ikke Udtryk for, hvad der er udført af 2. Kultur i de gennem Hedeselskabet oprettede Plantager, idet mange af disse Plantager ikke direkte ledes af Hedeselskabet.

A/s Varde Staalværk, Varde.

1. Kl. Staalstøbegods til Tip-
vognshjul, Bremseklodser og
andet Entreprenørmateriel. —

Ildbestandigt „Vardan“. — Manganstaal.

Varde Bank

Esbjerg Afdeling

Kongensgade 62
og Fiskerihavnen

Aktieselskabet

Vejle Bolte- & Møtrikfabrik.

Grundlagt 1899.

Telefoner 2120.

Telegr.-Adr.:
Boltefabriken.

Alle Slags Bolte Skruer,
og Skinnespiger.

Leverandør til
De danske Statsbaner.

AKTIESELSK. C. OLESEN KØBENHAVN



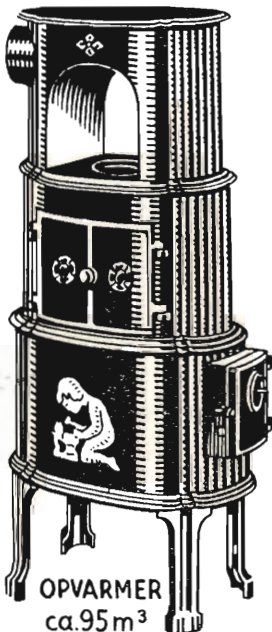
MANUFAKTUR EN GROS OG FABRIKATION
DANSK PLYS og MØBELSTOF-FABRIK I KASTRUP.

RIBE Brændeovne

ER BILLIGE I ANSKAFFELSE OG BRÆNDELSFORBRUG
STOR VARMEEVNE, NØJAGTIG REGULERING.

STORT FYRRUM TIL
LANGE BRÆNDESTYKKER

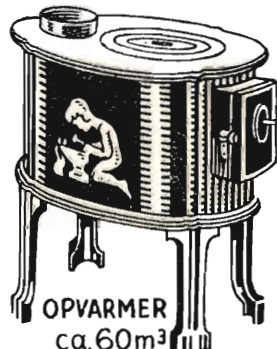
HENVEND DEM TIL VORE
FORHANDLERE ELLER TIL OS.



OPVARMER
ca. 95 m³



OPVARMER
ca. 75 m³



OPVARMER
ca. 60 m³

A/s RIBE JERNSTØBERI, RIBE

Sydvestjyske Teglværkers Salgskontor

Telefon 58

Ølgod

Telefon 58

Alt i prima røde Drænrør 2"-16"
Mursten, Tagsten og glasserede Varer - Forlang Tilbud

Vore anerkendte - RØDE DRÆNRØR -

føres altid paa Lager fra 2" til 8".
Tilbud til Tjeneste.

A/S Gammelgaard Teglværk,
Skive.
Telefon 187.

RØDE DRÆNRØR
TAGSTEN
MURSTEN

Kählers Teglværk
Korsør

Aktieselskabet

Frederiksholms Tegl- og Kalkværker.

Hovedkontor: Vesterbrogade 12, København V. Tlf. Central 282
Mursten - Tagsten - Drainrør
Kalk m. m.

De torenede Kalkværker

Tlf. 25 Thisted Tlf. 25

Fabrikation af prima pul-
veriseret Gødningskalk (97%)
samt pulveriseret brændt Kalk
„Separator Pulverkalk“
til saavel Gødnings- som Mu-
rerbrug. — Billige Priser og
fordelagtige Betingelser.
Foreninger indrømmes Rabat.

HØJSLEV TEGLVÆRKER

leverer

PRIMA, RØDE DRAINRØR

i Størrelse fra 2 til 8 Tommer.

Indhent Tilbud.

Tlf. Højslev 3.

Martin Jensen & Søn

Cementstøberi
Brande
v/ V. Jensen

Rør - Sten - Tagsten
Brøndringe

Forlang Tilbud

Ellidshøj Kridt- og Kalkværker

ved Chr. Sørensen.

Telefon 4. Ellidshøj St. Telefon 4.

Fabrikation af prima Gødningskalk (95 %), pulveriseret og
upulveriseret, samt Foderkridtmel til billigste Dagspriser.

Foreninger indrømmes Rabat.

J. C. HALVORSEN Kroghsgades Cementstøberi AARHUS

Kontor: Dannebrogsgade 20
Telf. 5019—5020

Imprægn. Cementrør, anerk. af
Autoriteterne som fuldstændig
Erstatning for glass. Lerrør.
Monierrør. Maskinstampede

Rør. Brøndringe.

Dagens billigste Pris.

— — Forlang Tilbud. — —

Nivaagaards Teglværk.

Telf. Nivaa Nr. 9. Nivaa St.

Drænrør i alle Dimensioner
fra 2" til 15". — Lerrør med
og uden Muffe fra 6" til 15".

— Forlang Tilbud. —

Rødkjærbro Cementvarefabrik.

Alt i Cementvarer.

Specialitet:

Maskinstampede

Rør.

M. P. From.

Telefon 14.

Drænrør.

Røde Drænrør fra 2"—8" al-
tid paa Lager. Forlang Tilbud.

1/8 Aalborg Teglværker.

Vesterbro 58. Telf. 24 & 305.

Røde Drænrør

indtil 14" Diameter.

A/S Høvslev Teglværk

pr. Ulstrup.

Telefon 67 Ulstrup.

Midtjydske Teglværkers Salgskontor

Drænrør - Mursten - Tagsten - Radialsten

Telefon 1330

Viborg

Vesterbrogade 5

De Træarter, der almindeligvis anvendes i 2. Kultur er Ædelgran, Nordmannsgran, Douglasgran, Lærk, Bøg og Eg, men Hovedtræarten bliver dog altid Rødgran. Af mere sjældne Træarter kan nævnes Thuja gigantea, Abies grandis m. fl.

Vedrørende Bevillinger til Anlæg af Demonstrationer med 2. Kultur og til forstlige Forsøg i Plantagerne kan jeg oplyse, at der hertil er anvendt ialt 17400 Kr., saaledes at Hedeselskabet altsaa har suppleret Bevillingen op med 2400 Kr. Det er en særdeles nyttig Bevilling og en Spore for Plantageejerne til at faa begyndt paa 2. Kultur, og Tilskudet bevirker tillige, at Hedeselskabet faar Haand i Hanke med Arbejdet i mange Smaaplantager.

Sitkagran anvendes en Del baade i Nykulturer og i 2. Kulturer, men den bør anvendes med Varsomhed, idet den er meget tilbøjelig til at blive angrebet af Svamp. I Virkeligheden tyder alt paa, at den kun kan udvikle sig tilfredsstillende paa Lokalteter med frisk Grundvandstand. Man bør ikke lade sig friste for stærkt af denne Træarts hurtige Vækst i de første Leveaar, men kun anvende den paa særlig egnede Lokalteter.

Et økonomisk godt Aar. I økonomisk Henseende har det været et godt Aar for Plantagerne, idet Træpriserne er steget betydeligt, og saaledes, at saavel Gavntræ som Brænde har kunnet sælges til gode Priser, og mange Steder har det været vanskeligt at tilfredsstille Efterspørgselen.

Uagtet de betydelige Kulturarbejder, der i det forløbne Aar er udført i Hedeselskabets egne Plantager, har Plantagernes regnskabsmæssige Resultater været betydeligt gunstigere end forudsat. Der var saaledes alene for Plantagernes Drift i forløbne Finansaar budgetteret et Underskud paa ca. 29000 Kr., men der blev intet Underskud, idet Indtægter og Udgifter balancerede trods Nytilplantningen af 35 ha. Salgsprisen for Gavntræ har varieret fra 12—18 Kr. i Gennemsnit pr. Kubikm., og for Brænde har Prisen ligget mellem 5,50 og 9 Kr. pr. Kubikm., svarende til en Pris af fra 3,30 Kr. til 5,40 Kr. pr. Rummeter.

Hugst. For at udvikle og bevare de mange store og smaa Plantager er det nødvendigt, at de passes med Udtynding til rette Tid og paa rette Maade, og man kan ikke faa dette Arbejde udført, naar det skal koste Ejerne Penge. Da Hedeselskabet har sin store Andel i Oprettelsen af alle de mange Plantager og Plantninger, der utvivlsomt gør deres Nytte i Landskaberne, maa det ogsaa være Hedeselskabet, der har Pligt til at hjælpe Plantagerne med at afsætte Produkterne.

Det maa derfor siges for Tiden at være et af Hedeselskabets vigtigste Arbejdsfelter at arbejde for og organisere Afsætningen af Plantagernes Produkter.

Brænde. Til at begynde med var det særlig Brændet, det kneb med at faa afsat, og omkring 1923 solgtes der fra de Plantager, der sorterer under Hedeselskabet, kun ca. 4000 rm Brænde om Aaret. Hedeselskabet gik derfor i Gang med en Undersøgelse af Træets Værdi som Brændselsemne, og da denne Undersøgelse var af gunstig Karakter m. H. t. Varmeforhold og Prisforhold overfor



Fot. Skodshøj.

Stormfald i Plantage ved Viborg Januar 1937.

Kul og Koks, sendtes der Meddelelser ud til alle interesserede og navnlig søgte man at gøre Mejerierne interesserede. Resultatet blev da ogsaa, at Brændesalget er steget jævnt med adskillige Tusinde Rummetre om Aaret. For 20 Aar siden fandtes kun faa danske Brændeovne, men i 1932 solgtes godt 1000 danske Brændeovne, og i 1933 er der solgt godt 3000 danske Brændeovne. Det er i Virkeligheden en helt ny dansk Industri, der er opstaaet.

Ved Samarbejde med Bøgetræ-Udvalget, Teknologisk Institut og Ovnfabrikanterne er der nu ogsaa fremstillet Centralfyre egnet til Brænde, og vi staar nu med adskillige Ovntyper, der formaar at tage Konkurrencen op med de bedste Kul- og Koksfyre.

Jeg tør ikke i Øjeblikket slaa stærkt til Lyd for Centralvarmeanlæg til Brænde, forsaavidt dette skal skaffes fra Hedeskovene. Kun i de paa Plantager rigeste Egne mener jeg, at Sagen kan faa større Betydning.

Hugst-Tal. Til Belysning af Hugsten i Hedeselskabets egne Plantager, der kun omfatter et Areal af ca. 10000 ha, hvoraf beplantet 7000 ha, kan jeg nævne, at den samlede Hugst i det forløbne Finansaar i disse 7000 ha har udgjort 14000 Kubikmeter, hvoraf 8400 Kubikm. var Brænde, 4600 Kubikm. var Gavntræ og Resten forskellige Smaaffecter. Der er gennemsnitlig hugget ca. 2 Kubikm. pr. ha bevokset Areal.

I de af Hedeselskabet ledede private Plantager er det vanskeligt at opgive Hugsten pr. ha, da Hedeselskabet ikke altid har Haand i Hanke med Hugst og Salg regnskabsmæssigt set.

Jeg nævnte før, at Hedeselskabet maatte være i højeste Grad interesseret i, at Plantagerne blev passet paa rette Maade med Hugst og Fornylse, og at det maatte være Hedeselskabets Pligt ogsaa at hjælpe Plantagerne med at afsætte Produkterne.

Et flyvende Korps. Ved forskellige Lejligheder har det vist sig vanskeligt at faa navnlig mindre Plantager gennemhugget i rette Tid og paa rette Maade, fordi Ejeren enten ikke selv havde Tid og Lejlighed til at udføre eller lade dette Arbejde udføre eller ogsaa manglede den nødvendige Forstaaelse af dette Arbejdes Vigtighed for Plantagernes fremtidige Trivsel. Hedeselskabet har derfor i det forløbne Aar gjort Forsøg med Oprettelse af saakaldte flyvende Korps bestaaende af 4—5 Mand, der under Ledelse af Skovfoged-aspiranter sendes ud til Plantager, der trænger til Gennemhugst, og som, naturligvis efter forud gaaende Forhandlinger med Ejerne, foretager Gennemhugst af Plantagerne, og om det ønskes, Afsætning af Produkterne mod, at Ejerne betaler de almindelige Skovningspriser.

Hedeselskabet har i saa Henseende opnaaet et Samarbejde med Esbjerg Kommune, der leverer Arbejderne og sammen med Hedeselskabet støtter disse i de første vanskelige Maaneder, indtil Arbejderne er blevet saaledes øvede og trænede, at de kan tjene fuld Dagløn.

Jeg mener, at der her er et Felt, hvor man foruden at løse en i høj Grad paakrævet Opgave, nemlig Gennemhugning af de mange ud over Landet spredte smaa Plantager, tillige kan gøre **en Indsats vedrørende Afhjælpning af Arbejdsløsheden.** Jeg regner, at der omtrent findes ca. 40—50000 ha saadanne store og smaa Plantager spredt over Landet, hvis Ejere ikke har forstlig Medhjælp paa Stedet og ej heller har faste Arbejds mænd, som er øvede i Skovarbejde. Der vil sikkert efterhaanden kunne beskæftiges 30—40 Mand paa denne Maade til Gavn for Plantagerne, og jeg vil mene, at disse Arbejdere efterhaanden som de er trænede op, vil skaffe sig andet Arbejde paa de forskellige Egne, og saaledes give Plads

til nye Arbejdere. Jeg har forhandlet med Socialministeriet herom sammen med Repræsentanter for Esbjerg Kommune, og der synes at vært en Mulighed for at opnaa Statsstøtte til dette Foretagende, ikke til Fordel for Ejerne af Plantagerne, men til Ledelse og Administration af Foretagendet og til Støtte af de unge Mennesker i de første vanskelige Maaneder, indtil de er vænnet til Arbejdet. Jeg tror, at her er en Vej frem, som maaske kan udvikle sig til en Virksomhed af Betydning for Afhjælpning af Arbejdsløsheden, idet der jo er Mulighed for at beskæftige Arbejderne ved andre Arbejder end ved Hugst, nemlig f. Eks. ved Plantning, Jordarbejde, Vejarbejde, almindelig Hedeopdyrkning o. s. v., men det, det gælder om, er at faa begyndt og at faa Arbejdet sat i System.

Læplantningsarbejdet. Gennem de ca. 70 Plantningsforeninger, der arbejder sammen med Hedeselskabet, er der i det forløbne Aar til ca. 12000 Modtagere udleveret over 7 Millioner Planter til et Beløb af ca. 300000 Kr. I Statstilskud hertil er udbetalt 30 % eller godt 90000 Kr. Tilsynet med dette Arbejde og Arbejdet med Anlæg af nye Læhegn og Læplantninger har naturligvis lagt meget stort Beslag paa Forstpersonalet, som dog heri har været støttet af en lille Stab paa 8 Skovfogedaspiranter, der har berejst de forskellige Distrikter og gaaet fra Dør til Dør for at vejlede m. H. t. disse Plantningers Vedligeholdelse, Udtynding og Fornyelse. Dette Arbejde er af ganske overordentlig stor Betydning for Bevarelsen og Videreførelsen af det store Arbejde, der paa dette Omraade er udført siden Hedeselskabets Stiftelse. Jeg kan nævne, at der ialt er udleveret ca. 700 Millioner Planter alene til Læhegn. Det er derfor glædeligt, at det er lykkedes at bevæge Ministeriet til at skaffe en lille Bevilling paa 8000 Kr. om Aaret til Betaling af disse unge rejsende Forstmænd, hvis vejledende Arbejde netop ogsaa skulde suppleres gennem de før omtalte flyvende Korps, der kan hjælpe de Ejere, som ikke selv har Mandskab til at foretage disse Arbejder.

Den ligeledes før omtalte Bevilling paa 30000 Kr. til Tilskud til Jordarbejder vedrørende Læplantninger er desværre ikke blevet stærkt benyttet, fordi Fordringen er, at der skal benyttes fremmed Arbejdskraft og tarifmæssige Lønninger. Derimod er det nu lykkedes at faa opført paa indeværende Finanslov en Bevilling paa 14000 Kr. til Tilskud til Jordarbejde vedrørende Anlæg af Læplantninger, og disse 14000 Kr. kan bruges til at dække hele Udgiften til fremmed Arbejdskraft, medens der af Bevillingen af de 30000 Kr. kun maatte gives et Tilskud af $\frac{1}{3}$ af Udgiften.

Til Orientering af det Omfang, hvori der har været ydet Vejledning af disse rejsende Forstmænd, kan jeg meddele, at der

i det forløbne Finansaar er blevet aflagt ikke mindre end 1800 Besøg og altsaa ydet lige saa mange Vejledninger.

De rejsende Forstmænd indsender Beretning til Hovedkontoret om hvert Besøg og om den givne Vejledning og modtager derefter fra Kontoret retledende Bemærkninger, saaledes at man har Sikkerhed for, at Arbejdet i de forskellige Egne udføres efter de samme Principper, der er godkendt af Ledelsen.

Lævirkningsundersøgelser. Som det vil erindres holdt Overingeniør, Dr. Irminger paa sidste Repræsentantskabsmøde i Haderslev et Foredrag om Læbælternes Betydning paa Baggrund af aerodynamiske Forsøg, hvilket Foredrag senere blev refereret i Hedeselskabets Tidsskrift.

Overingeniør Irminger, som jo er en af de tidligste Dyrkere af den aerodynamiske Forskning, og som er kendt for sin Indsats paa dette Omraade saavel her som i Udlandet, udgav i 1936 sammen med Professor ved polyteknisk Lærestalt, Chr. Nøkkentved, en Bog: Windpressure on Buildings, og et af denne Bogs Kapitler behandlede Vindfelternes Forhold omkring hele og gennembrudte Skærme, og der gøres her opmærksom paa, at de levende Hegn i deres Virkninger paa en forbipasserende Vindstrøm forholder sig ligesom den gennembrudte Skærm. Samtidig er der i Bogen paavist, at den gennembrudte Skærm giver et langt gunstigere Vindfelt, end den tætte Skærm, som giver Anledning til skadelige Hvirveldannelser.

Dermed var det klargjort, at vi ved nærmere Undersøgelser af Vindfelterne omkring levende Hegn af forskellige Typer og Sammenligning med tilsvarende Maalinger omkring forskelligt konstruerede Skærme maatte kunne naa til en Inddeling af de levende Hegn i forskellige Klasser, idet der altsaa for hver udpræget Type af et levende Hegn maa kunne findes en tilsvarende Skærmkonstruktion.

Medens det er vanskeligt at karakterisere et levende Hegn, kan den kunstige Skærm karakteriseres først og fremmest ved sin Hulprocent og desuden ved sin øvrige Opbygning. Hidtil har man lagt Hovedvægten paa, at Hegnene kunde trives og udvikle sig, og vi har valgt de Træarter, der erfaringsmæssigt lykkedes. Vi har stævnet Hvidgranhegnene for at forlænge deres Levetid og udtyndet dem for det samme. Vi er endnu ikke naaet til Klarhed over, hvad der virker bedst, det stævnede eller ikke stævnede Hegn, det tætte eller mindre tætte Hegn, Hvidgranhegnet eller Tjørne- eller Seljerønhegnet. Det har ikke været os muligt at foretage nærmere Undersøgelser vedrørende disse Forhold, fordi man ikke hurtigt kunde ombytte en Slags levende Hegn

med et andet af en anden Type. Hegnene staar, hvor de staar, og Virkningen af dem, som vi iagttager, er ikke blot Udtryk for hvad de betyder nu, men fremkommer som et Produkt af Virkningerne gennem de mange Aar, der er medgaaet til Hegnets Opvækst; gennem hvilken Tid maaske hele Egnens Karakter er forandret.

Efter de foretagne Undersøgelser kan man nu derimod tænke sig at opstille et kunstigt Hegn, som f. Eks. svarer til et Hvidgranshegn paa et Sted, hvor der ikke før har været Læ, og man kan saa maale Virkningerne af det nye Læ paa forskellige Omraader.

For at naa frem ad denne Vej har Hedeselskabet søgt og opnaaet et Samarbejde med Professor Nøkkentved, som har konstrueret en til Undersøgelserne egnet Vindmaalertype, med hvilken man i Sommer vil foretage Vindmaalinger omkring forskellige levende Hegn.

Endvidere har Professoren paa polyteknisk Læreanstalt foretaget Maalinger i en saakaldt Vindkanal for at naa til en Klarhed over Vindforholdene omkring forskellige Typer af kunstige Skærme. Forstkandidat Oldenburg har desuden arbejdet paa polyteknisk Læreanstalts Laboratorium med Maalinger af Virkninger af de kunstige Skærme i Vindkanalen og er derved under Professorens Vejledning gjort saaledes bekendt med de anvendte Metoder, at han kan foretage de Maalinger i Marken omkring levende Hegn i Løbet af Sommeren, som skulde give os saa meget Materiale, at der

- 1) kunde foretages en Inddeling af de levende Hegn i forskellige Typer efter deres aerodynamiske Virkninger, og
- 2) kunde konstrueres og opstilles kunstige Skærme svarende til disse Typer for derved at finde Udtryk for disse Typers forskellige Virkninger paa Afgrøderne.

Derved skulde man omsider naa frem til Klarhed over, hvilke Træarter, vi skal plante, hvor tæt vi skal plante, hvorledes vi skal udtynde eller stævne Hegnene for at opnaa den bedste Nyttevirkning.

Frugttræer i Bjergfyrplantager: M. H. t. den lille Bevilling paa 1000 Kr. til Forsøg med Frugtdyrkning i Bjergfyrplantager kan oplyses, at der er paabegyndt Forsøg forskellige Steder, saavel hos Private som i Hedeselskabets egne Plantager, men det er endnu for tidligt at udtale noget bestemt om, hvad Resultatet kan blive. Forsøgene fortsættes.

Planteskolerne. Hedeselskabets egne Planteskoler gav i Aar et Overskud paa godt 20000 Kr. og med de forhaanden værende Plantebeholdninger, synes der at være Chance for et godt Udbytte ogsaa i det kommende Aar.

Industrielle Virksomheder. Guldborgland Savværk har haft et særdeles godt Aar og har præsteret et Overskud paa 8000 Kr. Atter en Følge af stigende Efterspørgsel og højere Priser. Medvirkende til det gode Overskud er utvivlsomt, at Savværkets Standardvarer nu er indarbejdet og kendt overalt i Landet. Jeg skal blot nævne Varer som smaa Sommerhuse, Siloer, Frøbedsrammer, Spirekasser o. s. v.

Oliefabrikkens Overskud blev i Aar kun 800 Kr., men dette skyldes i Hovedsagen, at der er afholdt Udgifter til Indlæg af elektrisk Lys, Indkøb af ny Dampkedel og indkøbt betydelige Mængder Bjergfyrvask til Brug i næste Sæson.

Mose- og Engafdelingens Virksomhed 1936

har siden Grundforbedringsloven af 31. Marts 1933 gennemførtes, været af meget stort og stadigt stigende Omfang, og i ganske sær-



Fot. Skodshøj.

Den nykultiverede Skoveng ved Frijsendal.
Arealet var ufarbart Foraaret 1936.

lig Grad har Arbejdet med Planlægning og Tilsyn med Gennemførelse af Dræningsarbejder været af meget betydeligt Omfang. I det forløbne Aar har denne Virksomhed i sin Helhed været af større Omfang end i noget tidligere Aar. Ved Aarets Begyndelse var 3546 Arbejder (Dræningsarbejder, Vandløbsreguleringer og Opdyrkningsarbejder, under Udførelse eller under Planlægning,

og der henlæ ca. 1000 uekspederede Anmodninger fra Landmænd om Bistand. I Aarets Løb modtog Afdelingen yderligere 3269 nye Anmodninger. Det samlede Arbejde har i Aarets Løb omfattet 6483 Arbejder med et interesseret Areal paa 47340 ha og med et Bekostningsoverslag paa godt 19 Millioner Kr. Af disse Arbejder er 2659 omfattende ca. 17848 ha og et Bekostningsoverslag paa 7,1 Mill. Kr. ført til Afslutning. Ved Aarets Slutning henlæ der Henvendelser om Bistand især om Planlægning af Afvandringsarbejder fra 1328 Landmænd.

De Arbejder, der i Aarets Løb er ført til Afslutning, er henimod det dobbelte af de Arbejder, der afsluttedes Aaret forud (7,1 Mill. Kr. 1936 mod 4,6 Mill. Kr. 1935), men de afsluttede Arbejders Omfang, vilde have været endnu større, dersom der Aaret igennem havde været de fornødne Midler til Raadighed i Henhold til den gældende Grundforbedringslov. Dette var ikke Tilfældet. I flere Amter var Midlerne allerede opbrugt i Aarets første Halvdel. Dette har dog næppe haft nogen større Indvirkning paa det planlæggende Arbejdes Omfang, men har selvfølgelig bevirket, at mange Arbejder kom senere til Udførelse.

I de 3 Aar fra 1. Januar 1933 til 1. Januar 1936 er der ialt udført ca. 400 Vandløbsreguleringer omfattende et interesseret Areal paa ca. 15000 ha og 4500 Kulturplaner, i det væsentlige Dræningsplaner omfattende ca. 25000 ha, foruden at Arbejder af mægtigt Omfang er under Udførelse eller nærmer sig sin Fuldførelse. Der kan regnes med, at de Arbejder, der er fuldførte i de 3 Aar eller i dette Tidsrum har været under Udførelse af Hedeselskabet, har drejet sig om et Beløb paa over 18 Mill. Kr.

Grundforbedringslovgivningen. Som omtalt paa Repræsentantmødet i Fjor, og dette vil bekræftes af de Tal, jeg nylig har nævnt til Belysning af Arbejdets Omfang, er Forholdet dette, at Arbejdet paa det Omraade, der her er Tale om, indtil videre næsten kun begrænses af de Pengemidler, der stilles til Raadighed, naar dette sker paa de Vilkaar, som indeholdtes i den hidtidige Grundforbedringslov, men det har virket stærkt indgribende i Arbejdet med Planlægning og Gennemførelse af disse Arbejder, og det har i høj Grad vanskeliggjort Administrationen, at Grundforbedringslovgivningen ikke hidtil har været af permanent Karakter. Dette Forhold medførte en Uregelmæssighed i Arbejdet, der virkede meget uheldig bl. a. derved, at der i de Perioder, hvor der var Midler til Raadighed fremkaldtes et Kapløb for at faa de flest mulige Planer rettidig frem. Indenfor Hedeselskabet er man derfor meget tilfreds med, at der nu den 26. Februar i Aar er vedtaget en forhaabentlig permanent Grundforbedringslov, idet vi er

Samlet Oversigt over Hedeselskabets Mose- og Engafdelings Virksomhed i 1936.

Distrikts Nr.	Vejledninger	Areal ha	Kulturplaner	Areal ha	Kulturplaner afsluttet	Areal ha	Kulturplaner henlagt	Areal ha	Vandløbs- reguleringer	Areal ha	Vandløbsregu- leringer afsluttet	Areal ha	Vandløbsregu- lering afsluttet	Areal ha
I (Aalborg)	7	120	217	1342	81	398	50	447	45	4219	14	1189	11	930
II (Viborg)	5	61	1117	4319	555	2095	47	231	78	953	36	382	5	9
III (Herning)	6	63	492	2649	194	866	9	41	29	876	8	162	—	—
IV (Varde)	—	—	611	3742	340	2042	12	52	40	2183	23	1258	2	210
V (Vejle)	—	—	510	2372	156	674	41	233	39	371	13	133	2	4
VI (Odense)	—	—	376	2770	127	727	15	65	54	1169	11	188	2	29
VII (København)	—	—	56	282	30	142	7	21	1	12	—	—	1	12
VIII (Aarhus)	4	9	414	1304	178	484	22	58	63	788	23	358	5	21
IX (Haderslev)	—	—	565	3214	184	1217	24	129	34	760	8	208	3	92
X (Tønder)	—	—	549	4074	204	1284	10	75	42	1696	22	892	2	70
XI (Aabenraa)	2	1	303	1359	100	530	11	29	17	424	3	11	—	—
XII (Nykøbing F.)	—	—	490	3501	178	1042	11	97	77	1392	30	697	7	101
Kontoret i Hjørring	—	—	228	1113	112	549	3	4	12	202	5	66	1	47
Ialt	24	254	5928	32041	2439	12050	262	1482	531	15045	196	5544	41	1525

overbevist om, at denne Lov vil betyde en kaerkommen Stabilitet og Forbedring af Grundforbedringsarbejdet. Jeg skal ikke komme ind paa at omtale denne Lov i Detaljer, idet Loven maa anses for at

være nogenlunde kendt, men kun fremhæve den væsentlige Afvigelse fra den hidtidige Lovgivning, nemlig at man gaar bort fra de hidtidige Statslaan og over til privat Financiering.

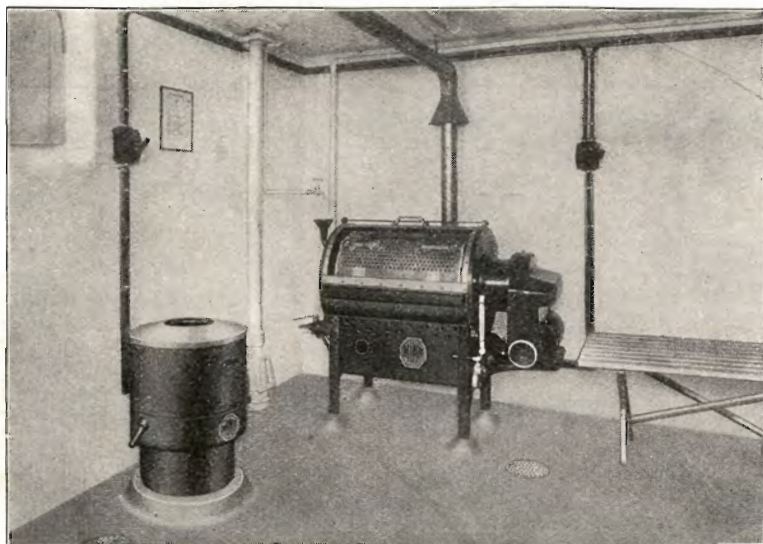
Hvad der kræves. Hvis Arbejdet skal kunne opretholdes i nogenlunde samme Omfang som hidtil, skal der til Raadighed til disse Formaal aarlig være 5 à 10 Mill. Kr., og disse Millioner maa kunne tilvejebringes til rimelige Rentevilkaar. Allerede ved Lovens før-



Fot. Skodshøj.

Den regulerede Bæk gennem Skovengen ved Frijsendal.

ste Behandling i Folketinget blev der derfor henvist til Nationalbanken og foreslaaet, at der etableredes en Forbindelse mellem Nationalbanken og Landets private Pengeinstitutter, saaledes at Nationalbanken om fornødent financierede disse Institutter. Hvis en saadan Ordning kommer i Stand, vil Financiering under de nye Former sikkert kunne ordnes tilfredsstillende. Men hvis Laanene bliver for dyre, vil Arbejdet utvivlsomt blive stærkt begrænset, og etableres den omtalte Ordning ikke, kan Pengene maaske ikke skaffes. I denne Forbindelse bør det dog ogsaa nævnes, at Loven aabner Kreditforeningerne Adgang til at yde Grundforbedringslaan ved Serielaan med statutmæssigt Ansvar og paa de sædvanlige Afdragsvilkaar. I hvor stor Udstrækning saadanne Laan, hvis denne Ordning etableres, vil blive benyttet, vil afhænge



MIMA

Vaskeri- anlæg

muliggør Vask, Skylning og Tørring af Storvasken paa den halve Tid.

Arbejdstiden (d. v. s. Pasning af Maskinen) reduceres til en Tiendedel.

M. I. MEYER A/S

Ny Toldbodgade 27 - Telefon C. 670.
København K.

Spedalsø Cementvarefabrik.

R. Jensen. — Indeh. J. Jensen.
Tlf. 504. Horsens. Tlf. 504.

Imprægnerede Rør
efter Ingeniørfor-
eningens Normer.
Drænrør i forsk. Di-
mens. fra 10-50 cm.
— Brøndringe. —

FORLANG TILBUD.

Den sjællandske Bondestands Sparekasse

Vestervoldgade 107

København V

Kl. 9-3, Lørdag 9-2, Lørdag Aften 6-8.

Telefon 6666 m. Omstill. Provinstlf. 6.

Indskud paa 3 Mdr., alm. Vilkaar, Check-Konto.

Masagama The

Theen med den fine Aroma

Hornbæk Cementvare- og

Mørtelfabrik

Marius Ødum

Telefon 400 Randers

Kun Δ -mærkede
Varer føres

Største Lager

Bedste Kvalitet

Forlang Tilbud

Herning Hede- & Discontobank.

10-12 $\frac{1}{2}$. 2 $\frac{1}{2}$ -5.
Telefon 5, 273 og 720.

HELLESENS SENIOR

er en stor, stærk, paalidelig Haandlygte

HELLESENS SENIOR

giver blændende Lys Aar efter Aar med

HELLESENS

verdenskendte Tør-
element

HELLESENS SENIOR

I Regn og Blæst
uden at blinke

Absolut farefri i Ga-
rager, Stalde, Pak-
huse og i Hjemmet

Uundværlig i Jægerhytten



LEVERANDØRER TIL DE SAMV. PLANTNINGS-
FORENINGER OG HEDESELSKABET



Johannes Rain & Søn

SKOVFRØKONTORET

København-Valby

HAVERNES PLANTESKOLE
OSCAR BANG

Nykøbing Mors.

Ill. Katalog franco.

Frugttrær & Buske,
Prydtrær & Roser,
Læ-, Hæk- & Kantplanter,
Stauder og Stenplanter.

P. KRUSES
PLANTESKOLE

- MUNDELSTRUP -

Telefon Tilst Nr. 7

Frøcontoret

(for undersøgt Markfrø)

— Grundlagt 1887 —

KOLDING

Telefon 43

Brostrøms
Planteskole, Viborg
v. C. Nielsen
Haardføre, jydsk
Planter for Have,
Mark og Skov
Telefon 42.



Skovplanter

Haveplanter

Forlang Prislister eller Tilbud

Dansk Andels-Egekspert

Kgl. Hofleverandør

er Producenternes
egen Forretning og
yder derfor disse
det fulde Udbytte.

Hovedkontor:

Vester Voldgade 7 og 9,
København V.



Alt i Forstplanter,

Skovfrø, Grundstammer,

Frugttrær, Roser,

Sirbuske m. m.

Prislister franko paa Forlangende.



VEJLE AMTS PLANTESKOLE
& TH. FROST'S SKOVFRØHANDEL - BØRKOP

Mejeriernes og Landbrugets Ulykkesforsikring.

Tell. 14.350. - Gensidigt. - Reventlowsg. 14, Kbhvn. V. - Statsanerkendt.

Ansvarsforsikring



Automobilforsikring

Henvendelse til Kredsens Tillidsmand eller til Kontoret.

Tegn Annonce i

Jydsk Telefonbog

Jydsk Telefon-Aktieselskab

Aarhus

N.

K.

T.

"DANSK STAALGÆRDE"

FRA 2/3 NORDISKE KABEL-OG TRAADFABRIKER

BEDSTE OG BILLIGSTE
HEGN TIL

KREATURFOLD, HAVE,
MARK, SKOV ETC.



Faas hos enhver Isenkræmmer og Købmand.

N.

K.

T.

af den effektive Rente, som skal betales for disse Midler. Forhaabentlig bliver dog dette Pengeforhold ordnet paa en saadan Maade, at det samfundsnyttige Arbejde, der her er Tale om, kan fortsættes til Gavn for Landbruget og som Indsats mod Arbejdsløsheden.

Gaardene. Under Mose- og Engafdelingens Virksomhed henhører endvidere Ejendommene Hesselvig Enggaard, Mosestationen Pontopidan og Hovedgaarden Bratskov. M. H. t. Driften af disse Ejendomme er intet særligt at bemærke. Det økonomiske Resultat af Driften maa, under Hensyn til Landbrugets Forhold i Almindelighed, siges at have været nogenlunde tilfredsstillende. Hovedgaarden Bratskov er fremdeles bortforpagtet, og Forpagteren driver Ejendommen godt. Der henligger under denne Ejendom ca. 60 Tdr. Ld. Mose og Kær, som burde afvandes og kultiveres, og der er ingen Tvivl om, at Gaardens Værdi derved vilde stige ganske betydeligt, og at man i Løbet af højst en halv Snes Aar gennem højere Afgift vil kunne faa Udgiften til Reguleringen amortiseret. En anden Ting er, at jeg mener, at Hedeselskabet, der netop arbejder for Kultivering af den Slags sure Arealer, alene af Prestigehensyn bør foretage denne Kultivering snarest muligt. De fornødne Midler vil kunne laanes af Hedeselskabets Reservefond. Gaardens Bygninger er gamle og daarlige og de vil før eller senere kræve Udgifter til gennemgribende Hovedreparation.

Personaleforhold. Som før omtalt er det meget vanskeligt for Afdelingen at lede og tilse de mange og ofte meget store Arbejder, med den forhaandenværende Stab af fast Personale, og jeg maa derfor ogsaa her gentage det ønskelige i, at den faste Stab af Tjenestemænd ved Afdelingen udvides. Som nævnt i min Indledning søges der for Tiden om Midler til Ansættelse af 4 faste Moseassistenter af første Grad, saaledes at man ved nogen Forskydning af det forhaandenværende Personale kan anbringe i hvert Fald 1 fast Assistent ved hvert af de 10 Distriktskontorer. Der haves nu kun 7 fastansatte Fagassistenter, og det er formentlig aldeles nødvendigt at uddanne et noget større Antal faste Moseassistenter, som i givet Tilfælde kan afløse Distriktsbestyreren og være behjælpelig med at lede og kontrollere de løst ansatte Medhjælperes Arbejde. Der findes ialt ved denne Afdeling ca. 34 løst ansatte faglige Medhjælpere, og det er hovedsagelig unge Mennesker, hvis Arbejde nødvendigvis maa kontrolleres.

Om Arbejdet vil fortsættes i det samme Tempo, som i de sidste 3 Aar kan ikke siges paa nærværende Tidspunkt, maaske vil den nye permanente Grundforbedringslov, vi nu har faaet,

bevirke roligere Forhold, idet som nævnt Kapløbet om at faa Andel i de aarlige Bevillinger til Laan og Tilskud antagelig vil ophøre. Den sidste Tid synes ikke at tyde paa en Formindskelse i Arbejdet, men det er jo muligt, at den meget fugtige Forsommer har paavirket Folk til nu at tage Beslutning m. H. t. Afvandingsarbejder. Store Arealer af Landbrugsjorden trænger til Afvanding, og der er formentlig Arbejde i en næsten uoverskuelig



Fot. Skodshøj.
Heste, der græsser paa den drænedede Skoveng ved Frijsendal.
Udsæden fandt Sted Foraaret 1937; fotograferet 3 Mdr. senere.

Tid, men det er jo muligt, at der efterhaanden vil falde lidt mere Ro over Arbejdet, saaledes at man maaske kan gaa til en Indskrækning af det løse Personale, men som sagt foreløbig er der intet, der tyder herpaa.

Man kan vist med Ret sige, at Hedeselskabets arbejdsmæssigt mest omfattende og nationaløkonomisk set i Øjeblikket maaske mest betydende Arbejde er Afvandingsarbejderne, der populært sagt gaar ud paa at skaffe Landbruget af med det skadelige Vand.

Til Belysning af disse Arbejders Betydning for Landbruget skal jeg blot anføre, at det her drejer sig om at grundforbedre Jord, der i Reglen er af naturlig god Beskaffenhed, men som kun

er lidet yderig som Følge af den vandlidende Tilstand, hvori den henligger. Naar disse Arbejder planlægges rigtigt og Arbejdet udføres rigtigt, og den vedkommende Landmand vil udnytte de Fordele, der tilvejebringes, tør det siges, at disse Arbejder næsten uden Undtagelse er overordentlig rentable.

Endelig vil jeg i denne Forbindelse fremhæve den overordentlig store Betydning disse Arbejder har for Afhjælpning af Arbejdsløsheden i Landdistrikterne.

En Del af disse store Arbejder, navnlig i de meget store Vandløbsreguleringer, er udført af

Hedeselskabets tekniske Afdeling.

Afdelingen har i Aaret 1936 arbejdet med 1021 større og mindre Sager, hvoraf 714 paa Øerne. 267 Arbejder er afsluttede med en Bekostning ca. 1600000 Kr. omfattende et Areal paa ca. 6000 ha, deraf paa Øerne ca. 4200 ha. Under Udførelse er der ved Aarets Udgang 108 Arbejder med en Overslagssum paa ca. 1200000 Kr. og et interesseret Areal paa ca. 6200 ha. Endvidere var der løbende for Kommisioner og Vandsyn ved Aarets Udgang 39 Arbejder med en Overslagssum paa godt 1150000 Kr. og et interesseret Areal paa ca. 8200 ha. Ved Aarets Udgang var der udarbejdet Projekt for 212 Sager med et interesseret Areal paa ca. 3500 ha og en Overslagssum paa 1200000 Kr. og endvidere er der i Aarets Løb arbejdet med 2 Sager med et interesseret Areal paa 515 ha og en Overslagssum paa 843000 Kr., hvortil der tidligere var udarbejdet Projekt. Under Projektering var der ved Aarets Udgang 106 Sager og 131 Sager var indgaaet, men endnu ikke forundersøgt, og endelig er der arbejdet med ca. 150 Sager af forskellig Art, hvor Arbejdet har været mindre omfattende. Samtidig har Afdelingen udarbejdet Regulativforslag til 5 Vandløb.

Følgende Oversigter vil give et Billede af i hvilket Forhold Arbejdet i 1936 har staaet til Arbejdet i de foregaaende Aar.

1. Arbejdende Sager.

	1920-24 gen.	1925-29 gen.	1930-34 gen.	1934 alene	1935	1936
Ialt	259	326	400	654	782	1021
Heraf paa Øerne . . .	125	160	222	395	499	714

2. Afsluttede Sager.

Aar	Ialt			Heraf paa Øerne		
	Antal	Interesseret Areal ha	Bekostning Kr.	Antal	Interesseret Areal ha	Bekostning Kr.
1920—24 gen.	42	5456	1036685	23	2898	526358
1925—29 gen.	74	5636	1384538	39	1724	416823
1930—34 gen.	85	4871	645302	61	2644	385634
1934 alene...	152	2996	457943	118	1686	267737
1935.....	161	2319	552472	126	926	215985
1936.....	267	6080	1603453	216	4192	1336286

3. Under Udførelse.

4. Løbende for Kommissioner og Vandsyn.

Aar	Antal	Interesseret Areal ha	Overslag Kr.	4. Løbende for Kommissioner og Vandsyn.		
				Antal	Interesseret Areal ha	Overslag Kr.
1920—24 gen.	47	9876	1679262	25	5569	1837039
1925—29 gen.	48	4646	1586259	31	11249	2249050
1930—34 gen.	41	6046	1102348	31	8085	1533669
1934 alene...	36	5076	1081190	40	3915	945410
1935.....	12	7239	1479215	40	3773	919725
1936.....	16	6486	1184130	39	8167	11479250

5a. Projekt udarbejdet. 5b. Skitseprojekt udarbejdet.

6. Under Projektering. 7. Indgaaet, men ikke forundersøgt.

8. Sager af forskellig Art. 9. Udarbejdede Regulatorer.

Aar	5a			5b			6	7	8	9
	Antal	Interesseret Areal ha	Overslag Kr.	Antal	Interesseret Areal ha	Overslag Kr.				
1920—24 gen. . . .	45	7197	—	—	—	—	26	12	61	25
1925—29 gen. . . .	58	5119	—	—	—	—	19	11	87	42
1930—34 gen. . . .	97	4421	694251	2	2186	112340	52	17	94	14
1934 alene.	235	4720	1423790	3	54	11500	48	35	104	3
1935	181	6895	11383870	1	800	75000	58	82	126	21
1936	220	4049	1244440	1	330	85000	106	131	144	5

Hydrometiske Undersøgelser. Som det vil være bekendt har Hedeselskabet i en Række Aar arbejdet med et ret nyt, her i Landet tidligere næsten ukendt Arbejde, nemlig de hydrometriske Undersøgelser. For at kunne projektere Afvandingsanlægene rigtigt er det nødvendigt at kende

Nedbør, Afstrømningsforhold, Jordens Gennemsielighed, og Hedeselskabet foretager derfor saadanne Undersøgelser rundt i Landet gennem et stort Antal Maalestationer forsynet med selvregistrerende Vandstandsmaalere. Resultatet af disse Afstrømsmaalinger har vist, at det gamle Beregningsgrundlag, hvorefter man regnede med, at ca. $\frac{1}{3}$ af Regnmængden strømmede bort gen-



Fot. Ebert.

Uddybningen af Aarhus Aa ved Solbjærg Sø.
Uddybningen føres igennem ved en ny Bro, 1937.

nem Vandløbene var urigtigt, idet Maalingerne viser, at i hvert Tilfælde i Midt- og Vestjylland over Halvdelen strømmer bort gennem Vandløbene.

Det siger sig selv, at disse Undersøgelser er af største Betydning for det kulturtekniske Arbejde, der udføres af Hedeselskabet og for Vandkraftanlæg, Vandingsanlæg o. s. v.

Dette Arbejde er altsaa fortsat i Aarets Løb paa planmæssig Maade, og der er foretaget 213 Vandføringsmaalinger ved 48 Stationer, samtidig med, at der er foretaget ca. 60 Tilsyn ved 20 Maalestationer med selvregistrerende Vandstandsmaalere. Af nye permanente Stationer er der oprettet en Station ved Aarup Mølle i Thy, og endvidere er der oprettet 3 Stationer for Undersøgelser ved Vestbirk Kraftanlæg og 3 Stationer for Holbæk Amts Vandløbsvæsen samt 1 Station paa Rømø vedrørende Vandstandsundersøgelser i Vadehavet.

Der er i Aarets Løb arbejdet med adskillige hydrometriske

Sager, som har fordret specielle Maalinger og Undersøgelser, ligesom der Landet over er foretaget Prøver med nyopstillede Afvandings-Pumpeanlæg.

Vedrørende det store Projekt til en Overslagssum af 7,7 Mill. Kr. til Landvindingsarbejder ved Sønderjyllands Vestkyst (Vadehavet) bemærkes, at den i den Anledning nedsatte Kommission endnu ikke har endt sine Overvejelser og fremkommet med noget Forslag.

Elektriske Pumpestationer. Jeg skal her særlig omtale en Gren af den kulturtekniske Afdelings Virksomhed, nemlig Arbejdet med Projektering af moderne, elektriske Pumpestationer.

Der findes i Danmark, især langs vore Kyster og Vandløb, store Arealer, der kun — eller i hvert Fald billigt — lader sig afvande ved Pumpning. Den kulturtekniske Afdeling har da ogsaa gennem Aarene medvirket ved Opstilling af en Mængde Pumpeanlæg til Afvanding af saadanne Arealer, i Reglen i Forbindelse med Opførelse af Beskyttelsesdiger og Kanaler.

Siden Aarhundredskiftet er der under Afdelingens Medvirkning blevet opstillet en Mængde Anlæg med Vindmotor og Snegl. Da Vindmotorerne kan gøres selvkrøgende og selvsvikkende, kræver disse Anlæg forholdsvis ringe Pasning. Men da Vinden kan svigte paa de afgørende Tider, og da Fordringerne til intensiv Udnyttelse af Jorden og dermed til en god og sikker Afvanding er stigende, gaar man nu over til Energiformer, man mere behersker. Især benytter man Elektricitet, hvorved foruden stor Driftssikkerhed opnaas den store Fordel, at Anlægene kan gøres automatiske, d. v. s., at de starter og stopper „af sig selv“ ved de Vandstande, man ønsker i Afvandingskanalen. Som Pumper anvender man Centrifugalpumper eller hellere de mere moderne og robuste Skrue- eller Propellerpumper, der i Reglen lader sig direkte koble til Elektromotorerne. Man har faktisk i det elektriske, automatiske Pumpeanlæg med Skrue- eller Propellerpumpe faaet det ideale Afvandingspumpeanlæg, der med Hensyn til Anskaffelses- og Driftsudgifter i Reglen ogsaa kan klare sig i Konkurrencen med andre Anlæg, naar Udgifterne til Tilførselsledningerne ikke er for store, og Elektricitetsprisen er rimelig. Man kan ved en simpel Anordning indrette Anlægene saaledes, at de normalt kun fungerer paa de Tider, f. Eks. om Natten, hvor det er Elektricitetsværkerne belejligt. Man vil derfor i Reglen, selv ved mindre Anlæg, kunne købe Strømmen billigt, ofte til ca. 7 Øre pr. KWT. Normalt er det aarlige Strømforbrug 20—30 KWT pr. m. Løft-højde for hver ha, der „sender sit Vand“ til Pumpen. Naar Arealet, der ønskes afvandet, ved Hjælp af Diger og Landvands-

kanaler er vel beskyttet mod tilløbende Vand, og naar Tilsivningen gennem Undergrunden ikke er for stor, vil Elektricitetsudgifterne saaledes i Reglen være ringe.

Den kulturtekniske Afdeling har de sidste 6—7 Aar opstillet en hel Del af saadanne moderne elektriske Anlæg rundt om i



Fot. Schledermann Larsen.

Et ødelagt Styr ved Aarup under Arbejdet paa Reguleringen af Afløbet fra Hundborg Mose, Marts 1937.

Landet, heraf en Del til Afløsning af tidligere opstillede, men nu opslidte Vindmotoranlæg.

Arbejdets Omfang. Selvom det af Afdelingens Tjenestemænd udført Arbejde ikke staar i ligefrem Forhold til Antal af „arbejdende“ Sager, til Størrelsen af det interesserede Areal eller til Bekostningen, vil det dog fremgaa af det i Tabellerne anførte, at Arbejdets Omfang i 1936 har været større end Aaret forud, i hvilket Aar det endda var ekstraordinært stort, og Tabellerne viser ogsaa, at 1 eller 2 meget store eller dyre Sager kan faa ganske overvejende Indflydelse paa Bekostningsrubrikken. Naar 2 saa store Sager som Landvindingen i Vadehavet og Ribe Aa med et Overslag henholdsvis 7,4 Mill. Kroner og 2,9 Mill. Kroner i 1935 er opført under „Projekt udarbejdet“ og i 1936 under „Løbende for Kommissioner og Vandsyn“, forklarer det, at det samlede Overslagsbeløb for de sidste Sager stiger fra 0,9 Mill. Kroner i 1935 til 11,5 Mill. Kroner i 1936, og at der under „Projekt udarbejdet“ er en Nedgang fra 11,4 Mill. Kroner i 1935 til 1,2 Mill. Kroner i 1936.

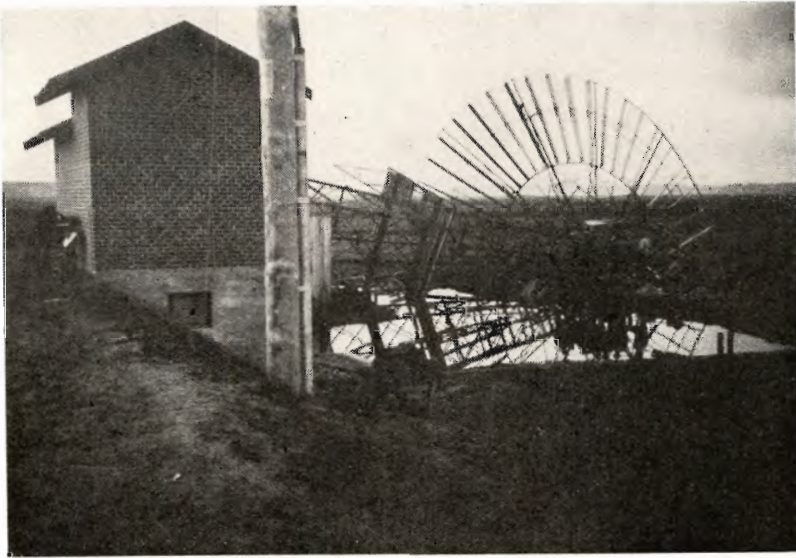
Der er en tydelig Stigning i Arbejdet, der viser, at Efterspørgslen efter Afdelingens Bistand i de senere Aar har været større end Afdelingens Ydevne.

Priserne for Udførelsen af Grundforbedringsarbejder har i de forløbne Aar paany vist stigende Tendens, og da det endvidere har vist sig, at der kræves et ret betydeligt Tidsrum til Sikring af Grundforbedringslaan til Fællesarbejder og til at faa disse Arbejder henvist til Behandling af Afvandingskommissioner, er den naturlige Følge heraf, at de Arbejdspriser, der er lagt til Grund ved Overslagets Udarbejdelse, ligger mere eller mindre under de Arbejdspriser, der er gældende, naar Arbejdet kommer til Udførelse, og man faar altsaa en tilsvarende Overskridelse.

Det vil formentlig forstaas, at Teknisk Afdeling i det forløbne Aar har været udsat for Overbelastning arbejdsmæssig set, og det vilde derfor være heldigt og rigtigt, om der ogsaa til denne Afdeling kunde skaffes Midler til Udvidelse af Rammerne for de fast ansatte Tjenestemænd, som jo maa optræde som Vejledere og Opdragere for de mange løst ansatte Folk, som det har været nødvendigt at antage for i nogen Maade at kunne overkomme de Krav, der stilles til Afdelingen. Fra Statens Side har man imidlertid ikke ment at kunne gaa med til yderligere Statstilskud til denne Virksomhed udover de ca. 143000 Kr., der hidtil har været bevilget, og Afdelingen har derfor atter i Aar oparbejdet **et Underskud paa ca. 31000 Kr.**, som er dækket dels ved Besparelser paa Statstilskudene til de andre Afdelinger, særlig Moseafdelingen og dels af Hedeselskabets egne Midler med ca. 9000 Kr. Det har derfor været nødvendigt at forhøje Refusionerne ganske betydeligt for derved at undgaa dette Underskud. Forhøjelsen traadte i Kraft omkring 1. Oktober 1936, og det skal nu vise sig, om der kan skaffes Dækning. For Mose- og Engafdelingens Vedkommende er det jo lykkedes at skaffe fuld Dækning for alle Udgifter til det ekstraordinære Mandskab, men her ved Teknisk Afdeling er det jo ikke Enkeltmandsarbejder, der i Hovedsagen arbejdes med, men større Sammenslutninger af Lodsejere, som det maaske kan falde vanskeligt at garantere et passende Beløb til Dækning af Afdelingens Arbejdsomkostninger. Der var imidlertid intet andet at gøre, end at sætte Refusionerne op, d. v. s. forlange fuld Dækning for Selskabets direkte Udgifter til Rejser og til Lønning af Ekstra-Mandskab, og det vil sige, at i Stedet for, som i det forløbne Regnskabsaar, at skaffe ca. 76000 Kr. i Refusioner maa Afdelingen nu i det indeværende Finansaar skaffe 104000 Kr. til Dækning af Lønninger til løs Medhjælp og Rejseudgifter. Det bliver naturligvis en betydelig Forhøjelse af Betalingen for de Menne-

sker, der ønsker Afdelingens Bistand, men jeg kan ikke se, der er anden Udvej, naar Staten ikke mener at kunne forøge Statstilskudet.

Naar man af beskæftigelsesmæssige Grunde ved Hjælp af betydelige Statstilskud forcerer Grundforbedringsarbejdet stærkt frem, maa det erkendes, at dette Arbejde er særdeles egnet til



Fot. Ebert.

Vindmølle paa Diget ved Tjæreby-Vester ved Randers Fjord er væltet og afløst af et moderne automatisk Pumpeanlæg.

at skabe Beskæftigelse, og at der derved er tilstrækkelig Motivering for Grundforbedringslovens Laan- og Tilskudsbestemmelser, men det maa ikke forglemmes, at der ved Grundforbedringen ogsaa skabes blivende Værdier, idet Jordens Ydeevne forøges, og selvom det for Beskæftigelsesproblemet er uden Betydning om Arbejdet er planlagt rigtigt eller forkert, er det for at naa det rette Omfang af de blivende Værdier, af afgørende Betydning, at Arbejdet er rigtigt planlagt.

Man maa derfor haabe, at Befolkningen vil forstaa, trods Forhøjelsen, at den staar sig ved at søge Hjælp hos Hedeselskabets øvede Teknikere, selvom Betalingen herfor nu bliver større end hidtil.

Mergelafdelingen.

Mergelarbejdet i 1936 har formet sig nogenlunde som i 1935, idet der dog stadig er Tilbagegang i Transporten af Mergel paa

flyttelige Spor, fordi man mere og mere gaar over til at benytte Lastbiler og udkøre Mergelen fra smaa lokale Lejer. I 1936 er der saaledes paa flyttelige Spor udkørt 212465 Kubikm., medens der paa Lastbil er udkørt ca. 432000 Kubikm. Paa Spor og Lastbil er der altsaa ialt udkørt 644465 Kubikmeter Mergel, medens der samtidig paa Trafikbanerne fra de store Lejer ved Damhusaa, Lervang, Roager, Klaabygaard, Vingsted, Søvind og Kinnerup er udkørt ca. 26780 Vognladninger Mergel a 10000 kg svarende til 133900 Kubikmeter.



Fot. Ebert.

Pumpestation og Transformator for elektrisk automatisk Pumpestation i Væth Enge.

Ved Udgangen af 1936 er Mergeltransporten paa flyttelige Spor saa godt som afsluttet, idet der i indeværende Aar kun vil blive udkørt Mergel paa et enkelt Spor, nemlig ved Stilbjerg, hvor der endnu er en lille Rest tilbage at udkøre. Der afsluttes hermed en Virksomhed, der i en lang Aarrække har været en meget betydende Form for Mergeltransport og en Virksomhed, der i høj Grad har medvirket til Forbedring af den danske Jord.

Det er en Epoke der nu er Slut.

Der kan derfor nu maaske være Grund til at se tilbage paa det Arbejde, der paa denne Maade er udført i de forløbne 33 Aar. **Flyttelige Sporbaner.** Det var Gaardejer Frederik Kroghs Henvendelse til Hedeselskabet i 1901 om Udleje af et Spor til Mergeltransport, der førte til, at Sagen blev taget op, og at Bevillingsmyndighederne stillede Penge til Raadighed til Indkøb af Spormateriel, saaledes at Øster Brønderslev Mergelselskab kunde træde i Virk-

somhed i 1904. Det var Hedeselskabets daværende Leder af Mose- og Engvæsenet Ingeniør Th. Claudi Westh, der med Dristighed og Fremsyn førte Tanken ud, saaledes at ikke alene Øster Brønderslev Mergelselskab fik stillet Spormateriel til Raadighed, men ogsaa mange andre Selskaber i Jyllands magre og mergelfattige Egne, hvorfra Andragender om Spormateriel indgik i stort Tal.

Hedeselskabets Materiel, der blev indkøbt for Statsbevillinger blev gennem en Aarrække udlejet til Mergelselskaber, der især arbejdede i Jyllands magre Egne, hvor Mergelen skulde transporteres over store Afstande, og hvor der kun var Tale om Transport af en forholdsvis ringe Mergelmængde. I en længere Aarrække var der kun Tale om Mergeltransport til udprægede Hedeegne, men senere kom de bedre Egne til, og Forholdet er nu dette, at den overvejende Del af Jylland har været gennemkrydset af Mergelspor.

Hvor der var Tale om store Mergeltransporter, blev Arbejdet bortliciteret til Entreprenører med eget Materiel. Den første Mergelentreprise af denne Art blev udført for Blaksmark Mergelselskab af Firmaet Hofmann og Sønner.

Men ikke alene i Jylland er der udkørt Mergel paa flyttelige Spor ogsaa paa Sjælland blev Sagen taget op, og Holbækegnens Mergelselskab har udkørt Mergel i større Omfang end noget Mergelselskab i Jylland.

Siden 1904 har 123 Mergelselskaber transporteret Mergel paa flyttelige Spor, og den samlede Mergelmængde, der er udkørt paa denne Maade andrager ialt ca. 13 Mill. Kubikmeter Mergel til en Bekostning af ca. 60 Mill. Kr.

Lokale Mergellejer. I det store og hele kan man vel sige, at Landet, særlig Jylland er blevet forsynet med Mergel, og i Sønderjylland er Mergelarbejdet ogsaa skredet stærkt frem og vil i Løbet af et Par Aar i det store og hele være tilendebragt.

Der findes vel rundt i Landet Egne, som af en eller anden Grund ikke er kommet med i de store Merglinger, der har fundet Sted. Disse Egne vil nu efterhaanden blive forsynet fra mindre lokale Lejer, hvor Mergelen tages op med Grab og køres ud paa Lastbil. I de store permanente Lejer benyttede man store Gravemaskiner, men disse store Maskiner er for uhandelige og besværlige at flytte med. Der iværksættes stadig fra Hedeselskabet Undersøgelser efter nye Mergellejer, som kan forsyne de paagældende Egne, og der er derfor stillet en Bevilling paa 10000 Kr. til Hedeselskabets Raadighed til Undersøgelse og Opsporing af lokale Mergellejer, i Egne, hvor der endnu tiltrænges Mergling.

Spormateriellet sælges. Det vil forstaas, at Hedeselskabet laa inde med et betydeligt Spormateriel, saavel Lokomotiver, som Vogne, Skinner o. s. v., som der efterhaanden ikke mere er Brug for. Hedeselskabet er derfor nu i Gang med at realisere dette Materiel, og Realisationen er snart fuldført, men en stor Del af Materiellet er dog efter Anmodning af Landbrugsministeriet udlaant til Statens Jordlovsudvalg til Brug i den lille Vildmose. Det er et stort Materiel, den lille Vildmose har faaet fra Hedeselskabet, idet Værdien kan anslaaes til 235000 Kr., som man haaber, Staten eller Jordlovsudvalget enten vil overtage til Værdien eller betale Leje af.

Mergelafdelingen har hidtil klaret sig med et meget ringe Statstilskud, ca. 3000 Kr. om Aaret, fordi Afdelingen har haft en betydelig Indtægt ved Udleje af Spor, saaledes at man endog har kunnet hensætte en Del af Lejen i en Fond til Fornyelse af Sporene. Da denne Fond nu ikke længere skal bruges efter sit Formaal, kan Renten indgaa i Afdelingens Drift, men det er ikke tilstrækkeligt til at dække Underskudet paa Driften, selvom man kan regne med Renten af de Beløb, der er indgaaet for Salget af Sporene. Afdelingen maa derfor have et større Statstilskud, saafremt man ikke kan regne med en passende Leje af det til den lille Vildmose afleverede Spormateriel.

Paa Trafikbaner, Sporbaner og Lastbiler kan man regne med, at der ialt er udkørt ca. 20 Mill. Kubikmeter Mergel.

I meget nær Tilslutning til Mergelafdelingen arbejder

Afdelingen for Undersøgelser og Forsøg,

hvor Arbejdet i det store og hele har formet sig efter samme Hovedlinier, som i de nærmest foregaaende Aar.

Vedrørende

Undersøgelser af Jorders Trang til Grundforbedring kan oplyses, at de systematiske Sogneundersøgelser i 1936 har været gennemført i væsentlig mindre Omfang end Aaret forud, idet kun Langelands landøkonomiske Forening har beskæftiget sig med dette Arbejde.

Af denne Forening er undersøgt 3 Sogne omfattende et Areal paa ca. 4000 ha Ager og Eng fordelt paa 163 Ejendomme. Til Undersøgelse for Kalktrang er der fra disse Arealer udtaget 1635 Jordprøver og Kalktilstanden er tillige undersøgt ved Kortlægning i Marken paa Grundlag af Plantebestanden.

Efter disse Underøgelser var 21 % af det undersøgte Areal kalktrængende.

Ved Eftersøgning af Kalk og Mergel i disse Sogne, der har



Sophus Berendsen A/S

København Aarhus
Ørstedhus Kannikegade 18
Vester Farimagsgade 41

Alt Entreprenørmateriel.

Damp- og Motorlokomotiver,
Gravemaskiner, Tipvogne,
Spormateriel.

Leverandør til Hedeselskabet.



er Garantimærket for

MEDICIN

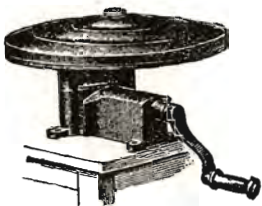
fremstillet af Medical-
fabriken FERROSAN og
klinisk gennemprøvet af
medicinske Autoriteter
og Hospitaler saavel i
Danmark som i Udlandet.

H. Struers chemiske Laboratorium

København K.
Skindergade 38
Telf. C. 1402

Originale Gerbers
Apparater
Comber-Apparat til
Kalktrang-Under-
søgelse

Analytisk kemisk
Laboratorium



Jyllandsafdeling
Studsøgade 44

Aarhus - Telf. 4748

Natriumfosfat til
Kreaturfoder
Natriumklorat
til Fjernelse af
Ukrudt

Aut. af Land-
brugsministeriet

J. Chr. Petersens Papirhandel

„Hvælvingen“
ved Nikolaj Taarn
København K.

Hovedforhandler af Statens Papir

Tryksager - Protokoller

AKINIT



et nyt, vigtigt Isolationsmateriale

Akinit er en stiv, let bearbej-
delig Isolationsplade, hvis ene
Side er vaffelformet og kan
pudses direkte, den modsatte
glatte Side egner sig fortrin-
ligt til Tapetsering eller Stryg-
ning med Limfarver.

Forlang Specialbrochure
Dansk Patent 1195/1934
Dansk Arbejde

Lad Deres Uld forarbejde

til Herre- og Damestoffer, Por-
tierer, Lagentøj, Tæpper, Garn,
m. m. — Husk vore prima
Herrestoffer af engelsk Kam-
garn. — Prøver paa vore Varer
findes paa vore Samlingsplad-
ser samt hos de fleste Skræder-
mestre. Uld købes og byttes
med Varer

Andels-Klædefabriken,
Grindsted.

Hammerum Herreds Spare- og Laanekasse,

Herning
Telf. 10 og 314

Østergade 6
Kontortid
10—12½ og 2½—5

AKTIESELSKABET FOR KEMISK INDUSTRI

Amaliegade 15, København K.
Telefon Central 12912 (5 Lin.)

Hvorfor selv løbe Risikoen, naar vi overtager

Brandforsikring
Indbrudsforsikring
Vandskedeforsikring m. m.

◆ Forlang Tilbud paa alle Arter Forsikringer. ◆ Gratis Vejledning. ◆

A/S **NORDISK BRANDFORSIKRING**
GRØNNINGEN 25 - KØBENHAVN

Husmændenes Ulykkesforsikring.

(Gensidigt Selskab.
Statsanerkendt.)

Ca. 74,000 Forsikringer.
Udbetalt i Erstatn. 8 Mill. Kr.
Reserver ca. 200.000 Kr.

Lovpligtige og frivillige Forsikringer efter Ulykkesforsikringsloven med Adgang til Statstilskud.

Husmændenes Ansvarsforsikring.

(Gensidigt Selskab.)

Ca. 38,000 Forsikringer.
Udbetalt i Erstatn. $\frac{1}{4}$ Mill. Kr.
Reserver ca. 110,000 Kr.

Forsikring imod Erstatningsansvar overfor Trediemand. Risikoen ved Husdyrs — ogsaa Hundes — skadevoldende Handlinger er medindbefattet **uden Tillægspræmie.**

Nærmere Oplysninger faas ved Henvendelse til Distriktsforstanderne, Sognetillidsmændene eller til Hovedkontoret:

Nørrevoldgade 16,
København K.

Telefon Central 383 og 14078.

Hedeselskabets Laboratorium

Kalktrangsundersøgelser.

Almindelig Takst

1 Reaktionsbestemmelse (Reaktionstal og Klorkaliumtal) 75 Øre
1 Kalkbehovbestemmelse 300 "

Lav Takst.

1 Reaktionsbestemmelse (Reaktionstal og Klorkaliumtal) 60 "
1 Kalkbehovbestemmelse 200 "

Analyser til lav Takst udføres lejlighedsvis.

Mergelanalyser pr. Stk. 50 "

A/s Hørfabrikken i Tommerup.

Brug dansk Hør i danske Hjem.

Duge — Haandklæder — Lærreder.

Kun direkte Salg til private.

Dansk Brandforsikringselskab

„VERMUND“

af 1904 - gensidigt Selskab.

Bygninger og Løsøre.
Virkefelt hele Landet.

Hovedkontor: Banegaardsplads 4, Aarhus.

Annoncér i

Hedeselskabets Tidsskrift

Landbrugslotteriet.

Største Gevinst Værdi 80,000 Kr. Præmie 10,000 Kr. Ialt i en Serie 90,000 Gevinster + en Præmie. — 1ms. Kr. 1 Million 823,460. — Trækkes samtidig med Klasselotteriet.

Lodsedler faas hos alle Kollektører samt i Hoved-Kollektionen, Frederiksberggade 2, København K.

Aktieselskabet

**De danske
Sukkerfabrikker**

København

Lyskopi - Zinktryk

**Aarhus Lys- &
Zinktrykanstalt**

Frederikshallé 60, Aarhus

fundet Sted ved Danmarks geologiske Undersøgelse, er der foretaget Boringer og analyseret Prøver for ialt 362 Mergellejer. Af Lejerne indeholdt 311 fra 10—30 0/0, medens 31 havde over 30 0/0 kulsur Kalk i Tørstoffet.

Ved Kortlægningen af Fugtighedsforholdene blev 152 ha eller 4 0/0 betegnet som vaad Jord og 949 ha eller 24 0/0 som kold Jord.

Ved Udgangen af 1936 har de egentlige systematiske Undersøgelser af By- og Sogneomraader herefter omfattet ialt ca. 600000 ha Ager og Eng eller ca. 18 0/0 af Landets Landbrugsareal.

Vedrørende

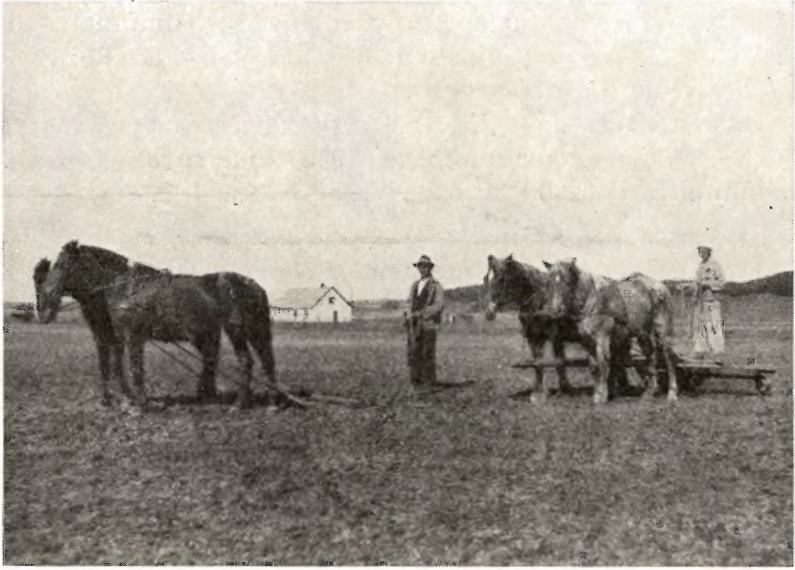
Kalktrangsundersøgelser med Udarbejdelse af Merglingsplaner, kan meddeles, at der er gennemført i 1936 Undersøgelser paa 1896 Ejendomme med 22900 ha for 20 Mergelselskaber.

Kalktrangsundersøgelser for Mergelselskaber.

Omraade	Amt	Antal Ejen- dom- me	Antal Jord- prøver	Areal ha	Kalktrængende Jord	
					ha	pCt.
Sæby-Understed Kalkf. Træholt og Omegns Mergelselskab	Hjørring do.	38 66	654 726	630,8 724,8	565,5 617,2	90 85
Læsø do.	do.	176	757	976,8	886,0	91
Grenaaegns do.	Randers	64	746	984,3	452,6	46
Albæk og Omegns do..	do.	13	100	103,8	72,6	70
Kjeldbjerg og Omegns do.	Viborg	277	2890	3547,7	1639,0	46
Aidt og Omegns do. . .	do.	14	121	140,0	114,2	81
Trust og Omegns do. . .	Viborg, Aarhus	351	3004	3643,5	2732,7	75
Urlev m. fl. Sognes do.	Vejle	32	559	626,2	405,0	65
Løsning o. oml. Sognes do.	do.	23	326	304,8	257,6	85
V. Ørum og Omegns do.	do.	115	1300	1097,5	807,3	74
Skibet m. fl. Sognes do.	do.	66	765	771,9	341,9	44
Vandel og Omegns do.	Vejle og Ribe	56	822	1323,0	454,5	34
Horsens Vestbaners do.	Vejle	60	489	860,2	678,2	79
Lemvigegnens do. . . .	Ringkøbing	287	2710	4305,6	2705,4	63
Feldborg og Omegns do.	do.	4	32	72,8	43,0	59
Ringkøbing o. Om. do.	do.	59	329	494,6	333,9	68
Vestjyllands Mergelfor- syning	Ribe	21	87	106,3	64,1	60
Hviding og Omegns Mer- gelselskab	Ribe, Tønder	30	152	226,0	159,5	71
Hjordkær o. Om. do. . .	Aabenraa	144	1934	1959,5	1273,9	65
Ialt . . .		1896	18503	22900,1	14604,1	64

Til Laboratorieundersøgelser er udtaget 18503 Jordprøver til Reaktionsbestemmelse, og der er foretaget 143 Kalkbehovbestemmelser. Af det undersøgte Areal var i Gennemsnit 64 % kalktrængende, og Kalktrangsprocenten i de forskellige Selskaber varierede iøvrigt fra 34—91 %.

I Lemvigegnen og Egnen vest for Horsens er Undersøgelserne udført i Samarbejde med lokale Landbo- og Husmandsforeninger.



Fot A. B. Andersen.

Fra Foraarsarbejdet paa Forsøgene ved Kvorning.

Foruden for de nævnte Mergelselskaber er der udført Kalktrangundersøgelser for en Del spredt beliggende Ejendomme, og disse Undersøgelser fordeler sig saaledes:

I Jylland 88 Ejendomme med 2185 ha og 1720 Jordprøver.

Øerne 44 Ejendomme med 1274 ha og 1207 Jordprøver.

Der er derefter af Hedeselskabet i 1936 undersøgt og fremstillet Kalktrangskort for ialt 2028 Ejendomme med 26358 ha, og der er undersøgt 21430 Jordprøver fra disse Ejendomme.

Hedejorderne. Af andre Undersøgelser vedrørende Jordbundsforhold har Afdelingen som omtalt i Fjor paabegyndt Undersøgelser af vore Hedejorder for at fremskaffe Oversigt over disse Arealers Jordbundsforhold, Terrænforhold, Adgang til Mergel, Beliggenhed i Forhold til Veje, Bane o. s. v., og for at skaffe en nogenlunde paalidelig Oversigt over, hvor store dyrkbare Hedearealer, der endnu findes i Jylland.

Dette Arbejde kan med det første ventes fuldført for Viborg Amt.

Forsøgene. *Forsøg med Jordbundsreaktioner.* Som det vil erindres har der siden 1928 i flere Landboforening været anlagt en Forsøgsrække, der har haft til Formaal at give en Orientering m. H. t. den gunstigste Reaktion for vore vigtigste Kulturplanter.

Efter Anmodning har Afdelingen medvirket ved Udarbejdelse af Beretningen om disse interessante Forsøg, hvis Resultater har stor Betydning for Hedeselskabets Virksomhed paa Merglingsomraadet. Beretningen findes offentliggjort i de provinsielle Planteavlsberetninger og er tillige udsendt som Særtryk.

I Tilslutning til Landboforeningernes Forsøg blev der af



Fot S. P. Sørensen.

Kalk- og Mergelforsøget i Albæk Enge.
Kalken og Mergelen er spredt paa Parcellerne.

Hedeselskabet anlagt et Forsøg i Stenrøgel med forskellige Kalk- og Mergelmængder til Højmoser. Dette Forsøg fortsættes.

Dræningsforsøgene ved Kvorning og ved Abildtrup er ligeledes fortsat, og om *Afvandingsforsøgene i Hvidbjerg Enge* er der udarbejdet en foreløbig Beretning, hvoraf fremgaar, at Detailafvandingen ikke har gjort Nytte, men Engen har tilsyneladende været for tør i de fleste af de 9 Aar, Forsøget har ligget. Derimod er der stort Udslag for Kali- og Forforsyregødning, naar de to Gødninger tilføres sammen.

Hedeselskabet har i de senere Aar lagt Vægt paa at faa gennemført saadanne Afvandingsforsøg til Belysning af Dræningens og Udgrøftningens Virkning ved forskellig Dybde og Afstand. Saaledes omfatter Forsøget med Dræning paa Lerjord i Kvorning ved Viborg Undersøgelser af Virkning af Dræning til 3 forskellige Dybder og med 2 Drænafstande. Forsøget ved Abildtrup mellem

Herning og Videbæk er anlagt paa Sandjord med forskellige Drænaafstande, og paa Lavmosen mellem Hvidbjerg og Rønbjerg vest for Skive tilsigter Forsøget at belyse Afvandingens (Grundvandstandens) Indflydelse paa Plantevækstens Sammensætning og Udvikling.

Forsøgene i Albæk Enge har til Formaal at udfinde Midler til at modvirke Giftvirkninger paa inddigede og kunstigt afvandede Fjord-



Fot. Skodshøj.

Maskintørv paa Tørreplads, Sommeren 1937.

enge nord for Randers Fjord. Dette Forsøg blev anlagt i Fjord, men der er allerede opnaaet Resultater, som det er Hensigten at demonstrere for interesserede Landmænd i Løbet af Sommeren.

Endelig har Afdelingen i et Par af

Hedeselskabets Planteskoler medvirket ved Anlæg af mindre Forsøg med forskellig Gødskning til vore vigtigste Træplanter. Det er Hensigten at udvide dette Arbejde bl. a. til ogsaa at omfatte forskellige Jordbundsreaktioner.

Moseundersøgelserne samt Moseindustrien. I Tiden efter Verdenskrigen har Hedeselskabet som bekendt fortsat med systematisk Undersøgelse af Danmarks Moser og Enge for at fremskaffe en samlet Arealoversigt og Plan for Benyttelsen af disse Arealer og klarlægge hvilke Arealer, der egner sig til Kultur, og hvilke der med

Fordel kan udnyttes til Brændsel. Undersøgelserne omfatter alle Mosearealer paa over 5 ha. Markarbejdet er gennemført for alle jyske Amter, og der udføres nu paa Selskabets Laboratorium et betydeligt Antal Askeanalyser og Bestemmelser af Tørvens Brændværdi.

I 1936 er foretaget afsluttende Bearbejdning af Materialet for Moseundersøgelserne i Viborg Amt, og Beretning om Resultaterne er udsendt.

I 3 Tilfælde har Afdelingen foretaget Moseundersøgelse for private.

Endelig er udarbejdet den aarlige

Tørvestatistik, der efter de indsendte Beretninger viser, at der er tilvirket ca. 310 Mill. Maskintørv mod ca. 280 Mill. i 1935. Tilvirkningen af Skæretørv kan skønmæssigt anslaaes til ca. 650 Mill. saaledes at den samlede Tørveproduktion her i Landet kommer op paa ca. 950 Mill. Tørv i 1936 eller ca. 14 % mere end Aaret forud. Af A/S Kaas Briketter er oparbejdet Raamateriale til Fremstilling af 15000 Tørvebriketter, og A/S Fiskbæk Briketfabrik har paabegyndt Produktionen af Brunkulsbriketter fra Lejet i Fiskbæk syd for Videbæk.

Af Tørvestrøelse blev fremstillet godt 105000 Baller.

Laboratoriet. I Laboratoriet er i 1936 fuldført følgende Antal Analyser:

Mergelanalyser.....	1820
Kalktrangsanalyser.....	26825
Kalkbehovbestemmelser.....	265
Askebestemmelse i Tørv.....	60
Brændværdibestemmelser.....	7
Andre Analyser.....	162

Herefter er der udført en Del flere Mergelanalyser end Aaret forud, idet Tallet da var 1098. Antallet af Kalktrangsanalyser er steget fra 20780 til 26825. Kalkbehovbestemmelserne er derimod gaaet lidt nedad, og andre Analyser er steget fra 107 til 162, medens Tørveanalyserne er udført i omtrent samme Omfang som Aaret forud.

Kalktrangsanalyserne vedrører fortrinsvis arbejdende Mergelselskaber samt forskellige Ejendomme for hvilke Afdelingen har udarbejdet Kalktrangskort, medens andre indsendte Jordprøver kun udgør en lille Procentdel af det samlede Antal.

De undersøgte Jordprøver er ganske overvejende fra Jylland et forholdsvis ringe Antal fra Fyn, hvorimod der kun er undersøgt ganske faa Prøver fra Sjælland og de øvrige Øer.

Som berørt i forrige Beretning har Ingeniør cand polyt. Th. Mogensen modtaget et Legat fra Danmarks tekniske Højskoles Ingeniørvidenskabelige Fond til agrikulturkemiske Undersøgelser efter nye Metoder. Ingeniøren har arbejdet en Del med disse Undersøgelser og har opnaaet særdeles interessante Resultater, særlig hvad angaar Bestemmelse af Jordbundens Indhold af Fosforsyre, som maa formodes at være tilgængelig for Planterne.



Fot. Skodshøj.

Tørveskruer med Tørv til Tørvestrøelsefabrikation.

Om dette Arbejde har Hr. Mogensen udarbejdet en foreløbig Beretning, som er sendt i Cirkulation indenfor Bestyrelsen samt tilstillet Danmarks tekniske Højskole og andre interesserede.

Andre Arbejder. Afdelingen har som tidligere Aar medvirket ved flere Udstillinger, saaledes Udstillingen i Grindsted, der krævede meget Arbejde, og der er som sædvanlig ved Kaptajn Prytz ydet Bistand ved Observationer af Vandstandsforhold og Tørvens Sammensynkning i Store Vildmosen, ligesom Kaptajnen har fortsat sine Kartotekundersøgelser vedrørende afsagte Kendelser om Vandløbssager.

— — —
Jeg haaber, at D'Herrer Repræsentanter af denne min Beretning har faaet et nogenlunde Indtryk af Hedeselskabets Virksom-

hed gennem det forløbne Aar og forhaabentlig faaet det Indtryk, at *Hedeselskabet stadig, som jeg ved anden Lejlighed har udtrykt det, virkelig er et stærkt arbejdsskabende Led indenfor det danske Erhvervsliv vedrørende Land- og Skovbrug og ogsaa er en arbejdsskabende Institution.*

Jeg slutter med en Tak til Regeringen og de bevilgende Myn- digheder for de store Statstilskud og for den Tillid der derigen- nem vises Hedeselskabet. Samtidig vil jeg gerne bringe en Tak til Hedeselskabets Bestyrelse, særlig Bestyrelsens Formand, for Tillid og venligt og interesseret Samarbejde. Sidst men ikke mindst takker jeg mine Medarbejdere af alle Klasser for flittigt, dygtigt og interesseret Arbejde for det fælles Maal, at nyttiggøre den danske Jord til Gavn for vort Samfund.

Forhandlingen

indledes med nogle Bemærkninger af:

Chr. Ludvigsen, Toftlund, der takkede for Hedeselskabets hurtige og gode Arbejde, men udtalte samtidig Ønske om at faa Lejlighed til at drøfte et specielt Forhold med den øverste Ledelse ved- rørende en Vandstandsregulering i Sønderjylland, hvor han mente, at der var taget særlige Hensyn. Taleren advarede mod alt for ivrig Kultivering af Tørvemoserne, idet disse jo var værdifulde Brændselsreserver.

Folketingsmand *Vanggaard* glædede sig over den store og sunde Udvikling af Grundforbedringsarbejdet og udtalte, at Staten ikke kan forsvare ikke at ville give den nødvendige Bevilling til, at der ansættes de 4 nye Fagassistenter, der er fremsat et rimeligt og nødvendigt Ønske om at faa. — Takkede for Formandens Inter- esse for at støtte Fredning af særlig ejendommelige Hedearealer.

Folketingsmand *Laust Nørskov* takkede Formanden og Direk- tøren for Beretningerne, der viste hvilket mægtigt Arbejde, der udførtes. Taleren udtalte Haabet om, at man fortsat vilde arbejde med fuld Kraft for Læplantningen, der var af saa uhyre Betydning, hvad netop Vinterens og Sommerens Storme havde understreget. Det nyoptagne Arbejde med Vejledning i Vedligeholdelse af Hegn og Plantningerne var der Grund til at glæde sig over.

Taleren udtalte Haabet om, at Tjenestemændene maatte faa det ønskede Stedtillæg, og takkede for de fremsatte Udtalelser om Grundforbedringsloven, som han haabede maatte faa den Betyd- ning, den fortjente.

Planen om at rejse Hedeopdyrkerne et varigt Minde er komen et betydelig Skridt nærmere mod Realisationen, idet den nyoprettede Institution „Arnborg Hedegaard“ jo nu har stillet

25000 Kr. til Raadighed for denne Sag til Brug til Oprettelse af et Mønsterhusmandsbrug, og i varme Ord rettede Taleren en Tak til Mosaisk Troessamfund, der paa Kongens Jubilæumsdag havde oprettet Institutionen Arnborg Hedegaard.

Direktør *Flensborg* knyttede nogle Bemærkninger til de faldne Udtalelser og mindede bl. a. om, at Hedeselskabet for Tiden ar-



Fot. Skodshøj.

Hedeselskabets Repræsentantskabs Besøg paa Løvstruggaard
under Udflugten 1937.

bejder med Undersøgelser vedrørende de forskellige Mosers Tørveindhold og disses Værdi som Brændsel.

Ja, Folketingsmand Nørskov har Ret i, at Læplantningen stadig er Hedeselskabets Livsnerve, og det er lige saa vigtigt at holde de gamle Læplantninger i Orden og vedlige som at faa nye frem. — Direktøren takkede Folketingsmand Vanggaard for Tilsagnet om Støtte til at opnaa Ansættelse af større faglig Medhjælp, og takkede ligeledes Folketingsmand Nørskov for Samarbejdet om Mindesmærket for de jyske Hedeopdyrkere.

Afdelingsleder *Basse* gav Chr. Ludvigsen nogle faglige Oplysninger vedrørende Vandløbslovgivningen. Kultivering af Mosearealer i Forbindelse med Tørveproduktion er den eneste intensive og rationelle Udnyttelse af vore Moser. Der er Grund til altid at huske at planere Mosearealerne efter Tørvegravningen.

Amtsraadsmedlem *N. Sjørvad* advarede mod, at sætte Refusionerne for Hjælp for højt. Herude paa Heden er det Smaa-kaarsfolk, og Staten bør derfor yde den nødvendige Støtte.



Fot. Kaj Andersen.

Fhv. Folketingsmand Niels Andreasen taler ved J. C. Christensens Grav paa Hee Kirkegaard efter at Hedeselskabets Bestyrelse i Anledning af Aarmødet har nedlagt en Krans paa Graven.

Fhv. Direktør *Chr. Dalgas* vilde meget indtrængende støtte Kravet om øget teknisk Hjælp indenfor Hedeselskabet.

Det er dygtige Folk, Selskabet sender ud, men der er Grænser for, hvad den enkelte kan overkomme. — Taleren glædede sig over Oprettelsen af det flyvende Korps.

Hofjægermester *Lüttichau*: Hedeselskabet vil gerne gøre sit Arbejde og yde sin Hjælp saa billigt som muligt, men noget maa vi have for det, for at vi kan fortsætte med Løsning af Opgaverne.

Afdelingsleder *Thøgersen* omtalte Spørgsmaalet om Tørve-moserne, og udtalte at der indenfor Tørvefabrikanternes Rækker er stigende Forstaaelse af Nødvendigheden af at planere efter Tørveafgravningen.

Folketingsmand *A. C. Mortensen* gav Tilslutning til det principielle i, at Hedeselskabets Hjælp ikke maatte koste for meget,

men der var ogsaa et andet Hensyn at tage, som var fremført overfor Ministeriet, at Hedeselskabet ikke maatte gaa de private Ingeniører for stærkt i Næringen.

Departementschef *Wilcke* mindede om, at jo flere Funktionærer, Hedeselskabet fik ansat paa Statsbevillinger, des mere afhængig blev det af Staten. Departementschefen haabede paa Muligheden af at faa Stedstillæget gennemført, og omtalte Vanskelighederne ved at skaffe Penge til det fortsatte Grundforbedringsarbejde, idet han udtalte, at der forhaabentlig fandtes en Udvej.



Fot. Kaj Andersen.

Fra Hedeselskabets Udflugt efter Aarsmødet 1937. Direktør Flensborg taler i Dejbjerg Plantage.

Til Slut udtalte Taleren en uforbeholden Anerkendelse af Hedeselskabets Arbejde og Indsats.

Direktøren takkede for Departementschefens Udtalelser. Derefter godkendtes Beretningen.

Regnskab og Budgetter.

Regnskabet for 1936—37 blev fremlagt af Direktør *Flensborg* og godkendtes, ligesom Budget for 1937—38 og foreløbigt Budget for 1938—39 forelagdes og godkendtes. Regnskabets Hovedposter bringes paa Side 194 og følgende Sider.

Foredrag om Læplantningens Virkninger.

Om dette Emne holdt derefter Professor *Nøkkentved*, Poly-

A/S
Orient

A/S L. Hammerich & Co.
Specialforretning i Bygnings-
artikler. Grundlagt 1854.
Telefon Nr. 7050 (3 Linier).
Aarhus.

H:  K.
Originalladede Jagtpatroner

skal have Nummerskive mærket
Frederiksværk



**BENZIN PETROLEUM
MOTOR OLIER
BRÆNDELSOLIER**



REMINGTON

Bedste og mest benyttede
Skrivemaskine.

Eneforhandler for Danmark:

L. KRISTENSEN

75, Raadhuspladsen,
København V.

Kampmann & Herskind A/S

Kul og Cokes Import

Vestergade 2 København Telefon 2628

**AALBORG
DISKONTOBANK**

Filialer i:

Dronninglund - Hadsund
Hobro - Løgstør - Skørping

RESERVER: 2.000.000 KR.

AKTIEKAPITAL: 2.000.000 KR.

Assurance-Compagniet

BALTICA A/S

København K.

Bredgade 42.

CARLO MORTENSEN

BOGTRYKKERI
& KARTONNAGE

Tlf. 355 VIBORG Tlf. 355

Stryg elektrisk

100.000 Kr. uddeles, 5000 Kr. hver Uge

„Hjemmet“ udkommer
hver Uge i over 1/4 Million
solgte Eksemplarer — et
talende Vidnesbyrd om
Bladets høje Standard og
læseværdige Indhold ...

*Køb „Hjemmet“ hver Uge, og
se efter om De har vundet.*

HJEMMET

Hedeselskabets Skrifter.

I Anledning af 100 Aars Dagen for E. M. Dalgas' Fødsel har Hedeselskabet udsendt i særlig smuk Udstyrelse E. M. Dalgas' smukke Værk „Geografiske Billeder fra Heden“, der faas tilsendt fra Hedeselskabets Kontor i Viborg mod Indsendelse af 2 Kr.

Endnu haves et Oplag af C. Nyrops Jubilæumsskrift „Det danske Hedeselskab 1866—1916“, et smukt illustreret Værk, der faas frit tilsendt ved Indsendelse af 10 Kr. til Hedeselskabets Kontor i Viborg.

Ligeledes har Hedeselskabet udarbejdet et nyt Plantagekort over Jylland med alle de gennem Hedeselskabet, Statsskovvæsenet og Klitvæsenet til Udgangen af 1927 anlagte Plantager.

Kortet faas mod Indsendelse af 1,50 Kr. plus Porto til Hedeselskabets Kontor i Viborg.

„Nogle Erfaringer vedrørende Anlæg og Drift af Plantager“ ved Chr. Dalgas faas frit tilsendt for 50 Øre.

„Jyllands Hedeskove“. Ved Rasmus Mortensen. En Bog paa 61 Sider og rigt illustreret. Bogen giver en udmærket Fremstilling af Hedeskovenes Historie, og skildrer Statens, Privatmands og Hedeselskabets Indsats for at genrejse de faldne Storskove i Midt- og Vestjylland.

Bogen faas frit tilsendt mod Indsendelse af 1 Kr. 50 Øre til Hedeselskabets Kontor i Viborg.

„Fra Skov og Hede“. Ved A. Oppermann. Særintryk af Hedeselskabets Tidsskrift. Et Værk paa 317 Sider med 236 fortrinlige Billeder og Illustrationer.

I let og elegant Form har Forfatteren i 36 Artikler behandlet de enkelte Træarter, deres Naturhistorie, Dyrkning, Vækst og Udbytte i Skov som paa Hede, og disse Artikler er bleven samlet i en Bog „Fra Skov og Hede“, der faas frit tilsendt fra Hedeselskabets Kontor i Viborg for 5 Kr. 50 Øre.

Beløbene kan om ønskes indsendes i Frimærker.

teknisk Lærestalt, et interessant Foredrag i Tilslutning til de Undersøgelser som Hedeselskabet har indledet. I et følgende Nummer af Tidsskriftet vil Foredraget blive gengivet efter Manuskript.

I Fortsættelse af Foredraget udtalte Dr. techn. *Irminger* følgende: Jeg kan ikke undlade at udtale min Beundring for det store Arbejde, Professor Nøkkentved har udført og forelagt her. Det maa fremhæves, at det er de første af den Slags Arbejder,



Fot Skodshøj.
Fra Hedeselskabets Udflugt efter Aarsmødet 1937. — Udflugtsbilerne er parkeret paa Landevejen gennem det nyplantede Areal i Dejbjerg Plantage.

der overhovedet er udførte, og naar de er afsluttede og publicerede, vil de vække Interesse viden om, idet man her har faaet et grundigt videnskabeligt Kendskab om meget vigtige Forhold, man tidligere intet kendte til.

Jeg vil foreslaa D'Herr. Repræsentanter at rette en Tak, først til Hr. Professor Nøkkentved for det store og udmærkede Arbejde, han har udført for Hedeselskabet, og som han vil fortsætte til Afslutningen, men samtidig ogsaa rette en Tak til Hedeselskabets Bestyrelse, fordi den saa hurtigt indsaa Værdien af denne Undersøgelse og støtter Undersøgelsen af den.

Det er et smukt Eksempel paa den store Værdi af viden-

skabelig Forskning i Forbindelse med praktiske Forsøg, i dette Tilfælde til Gavn for danske Landmænd.

Overingeniør Irmingers Ord hilstes med stærkt Bifald, og Hofjægermester *Lüttichau* hyldede derefter i hjertelige Ord Overingeniør Irminger, der havde givet Stødet til, at disse Undersøgelser toges op.

I det lukkede Møde

foretoges bl. a. en Række Valg:

Til Repræsentanter genvalgtes Gaardejer *A. Levring*, Væth pr. Langaa, Landstingsmand, Proprietær *Martin Sørensen*, Peterslund, og Kammerherre *N. Juel*, Krabbesholm, Kirke-Hyllinge.

Til Kasse- og Regnskabsudvalget genvalgtes Godsejer *A. Pontoppidan*, Constantinsborg, og Folketingsmand *L. Nørskov*, Nørskovgaard. Suppleant: Godsejer *K. Kiildsen*, Lynderupgaard, Skals.

Som Suppleant for de repræsentantvalgte Bestyrelsesmedlemmer genvalgtes Godsejer *K. Kiildsen*.

Til Bestyrelsen genvalgtes Hofjægermester *Chr. Lüttichau*, Tjele.

Til Formand for Repræsentantskabet genvalgtes Hofjægermester *A. Mourier-Petersen*, Rugaard pr. Hyllested.

Til Næstformand genvalgtes Godsejer *K. Kiildsen*, Lynderupgaard, Skals.

Til næste Aars Mødested valgtes Esbjerg.

— — —

Efter Frokosten paa Hotel Ringkøbing kørte Repræsentantskabet til Hvide Sande og besaa med stor Interesse det storslaaede Anlæg.

Forinden kørte dog Bestyrelsen og enkelte andre ud *J. C. Christensens* Grav paa Hee Kirkegaard, hvor Repræsentantskabets Formand nedlagde en smuk Krans, idet han i varme Ord mindedes *J. C. Christensens* Gerning indenfor Hedeselskabet.

Fhv. Folketingsmand *Niels Andreasen* tog ved denne Lejlighed Ordet og talte meget bevæget om Vennen *J. C. Christensen*, og paa hans Foranledning sang man stærkt bevæget Salmen: „Ud-rundne er de gamle Dage“.

Dagen sluttede med en fornøjelig Middag paa Søndervig Badehotel, hvor der blev talt mange gode Ord.

Den følgende Dags Udflugt gik gennem Plantagen *Mourier-Petersen* til Løvstrupgaard, hvor Forstander *Voigt* fortalte om Gaardens og Plantagens Historie. Der kørtes derefter til Dejbjerg Plantage, hvor Direktør *Flensborg* fortalte om den store Brand-

skade i 1932 og de nu paany tilplantede Arealer forevistes. Forst-assistent *Bloch* gav nogle historiske Oplysninger om Egnen.

Videre kørtes der til Troldhedefabriken, hvor man meget interesseret besaa Fremstillingen af Troldtekt- og Danatexpladerne.

Frokosten indtoges paa Troldhede Kro, hvorfra der kørtes til Hesselvig Enggaard. Her gav Afdelingsleder *Basse* og Direktør *Dalgas* en Del Oplysninger om Hesselvigs Historie.

Derfra gik Turen til Arnborg Hedegaard, hvor den nyoprettede Institutions Formand, Direktør *Sofus Oppenheim*, København, fortalte om Institutionens Oprettelse og Formaal.

Deltagerne i Udflugten tog derefter Afsked og de mange Biler spredtes derpaa til alle Sider.

has.

A. Det danske Hedeselskabs Driftsregnskab 1936—37.
Selskabets egne Midler.

Kontoens Tekst	Budget		Regnskab	
	Debet	Kredit	Debet	Kredit
	Kr. Ø.	Kr. Ø.	Kr. Ø.	Kr. Ø.
I. Indtægtskonti.				
Medlemsbidrag	4300 "	49000 "	6655 65	57327 "
Renter af Legater og Fonde . . .		22245 "		23969 85
Udbytte af Plantageaktier		1000 "		1989 "
De industrielle Virksomheder . . .	37040 "	41640 "	62704 82	71937 12
Planteskolernes Drift	37960 "	49730 "	49560 49	69682 74
Tilfældige Indtægter		1692 79	57 23	2170 68
Bilernes Drift	3800 "	3800 "	7408 35	9586 71
Fræsernes Drift	3000 "	3000 "	3545 46	6443 95
II. Udgiftskonti.				
Ejendommenes Drift	263960 "	239385 "	309948 33	307671 26
Administrationsudgifter	32602 79		34099 12	1768 "
Tidsskriftet	21500 "	9000 "	23801 67	14858 42
Forsøg m. m.	7330 "		6578 41	
Afskrivning paa Instrumenter . .	" "		500 "	
Underskud paa Driftsregnskab f. Statsmidler			8815 20	
Aarets Overskud <i>Kr. 53730,00</i> fordeles saaledes:				
Overført til Driftsfond for Plan- tager			8000 "	
Overført til Propagandafond . .			1000 "	
Resten overføres til Driftsregn- skabet for 1937—38	9000 "		44730 "	
	420492 79	420492 79	567404 73	567404 73

B. Driftsregnskab for Statsmidlerne 1936—37.

Kontoens Tekst	Budget				Regnskab			
	Debet		Kredit		Debet		Kredit	
	Kr.	Ø.	Kr.	Ø.	Kr.	Ø.	Kr.	Ø.
I. Indtægtskonti:								
Tilskud fra Statskassen i H. t. Finanslovskonti § 13. III. R. 1			608797 75				608797 75	
II. Udgiftskonti:								
Selskabets Administrationsudgifter	74327 16		4860 "		68748 35		5072 40	
Understøttelser (Pensioner)	48254 68				48620 10			
Selskabets Plantningsvirksomhed (herunder til Demonstration og forstl Forsøg)	178461 67		28230 "		184816 28		33684 14	
Mose- og Engafdelingen	301737 "		159100 "		322980 42		198030 54	
Kulturteknisk Afdeling	208717 16		65830 "		250502 15		76551 30	
Mergelafdelingen	48210 "		44225 "		51636 89		47651 89	
Afdelingen for Undersøgelser og Forsøg	77865 08		26530 "		78234 16		26935 13	
Det overskredne Beløb overføres til Hedeselskabets Driftsregnskab	" "						8815 20	
	937572 75		937572 75		1005538 35		1005538 35	

C. Det danske Hedeselskabs

Kontoens Tekst	Enkelt- summer		Hoved- summer	
	Kr.	Ø.	Kr.	Ø.
I. Formueindtægter:				
Ved Realisation af Ejendomme	"	"		
" do. " Driftsmateriel m. m.	65588	78		
" Formindskelse af Besætninger, Lagre o. lign. .	4172	13		
" Realisation af Plantageaktier	1600	"		
" Formindskelse af Debitorer, Indtægtsrestancer og Deposita	1269144	23		
" Udgifter vedr. 1936--37, faldne før 1/4 1936	22827	65		
" Formindskelse af Beholdning af Kontorartik- ler	11006	77		
Ialt til Formindskelse af Aktiverne			1374339	50
I løbende Regning med Landbrugsministeriet	1125027	30		
Ved Optagelse af Prioritetslaan i Ejendomme	29641	64		
" Forøgelse af Legaters og Fondes Kapitaler . . .	98369	23		
" do. " Kreditorer, Udgiftsrestancer og Deposita	493234	52		
" Mellemværende med Legater og Fonde	322175	53		
" Indtægter vedr. 1937--38, faldne før 1/4 1937	11909	11		
" Driftsoverskud for 1936--37	44730	"		
" Forøgelse af Selskabets Kapitalkonto	60071	60		
Ialt til Forøgelse af Passiverne			2185158	93
Kassebeholdning ved Aarets Begyndelse			6871	36
Ialt			3566369	85

Formueregnskab i 1936—37.

Kontoens Tekst	Enkelt- summer		Hoved- summer	
	Kr.	Ø.	Kr.	Ø.
II. Formueudgifter:				
Til Erhvervelse og Udvidelse af Ejendomme.....	29752	13		
„ do. af Driftsmateriel o. lign.	68876	50		
„ Forøgelse af Besætninger, Lagre o. lign.....	„	„		
„ do. „ Legater og Fondes Aktiver.....	98369	23		
„ Erhvervelse af Plantageaktier.....	100	50		
„ Forøgelse af Debitorer, Indtægtsrestancer og Deposita.....	1418799	96		
„ Udgifter vedr. 1937—38, faldne før $\frac{1}{4}$ 1937	23895	94		
„ Forøgelse af Beholdning af Kontorartikler.....	12572	81		
Ialt til Forøgelse af Aktiverne.....			1653367	07
I løbende Regning med Landbrugsministeriet.....	1050714	65		
Til Afdrag paa Prioritetsgæld.....	10115	79		
„ Formindskelse af Kreditorer, Udgiftsrestancer og Deposita.....	542735	73		
„ Mellemværende med Legater og Fonde.....	320155	76		
„ Indtægter vedr. 1937—38, faldne før $\frac{1}{4}$ 1936.....	20778	29		
„ Indfrielse af Aktiekapitalen i Guldager Plan- tage.....	31100	„		
Ialt til Formindskelse af Passiverne.....			1975600	22
Kassebeholdning ved Aarets Slutning.....			÷ 62597	44
Ialt.....			3566369	85

D. Det danske Hedeselskabs

I. Aktiver	Den 1/4 1936	Iflg. Formueregnskabet		Den 31/3 1937
		Tilgang	Afgang	
	Kr. Ø.	Kr. Ø.	Kr. Ø.	Kr. Ø.
Faste Ejendomme ..	1174098 53	29752 13	0 "	1203850 66
Driftens Materiel og Inventar	94659 26	4287 72	0 "	98946 98
Driftens Besætninger, Lagre o. lign. ...	89588 13	0 "	4172 13	85416 "
Legaters og Fondes Aktiver	2077351 55	98369 23	0 "	2175720 78
Aktier i Plantager ..	25253 "	0 "	1499 50	23753 50
Debitorer, Indtægtsrestancer og Deposita	469674 33	149655 73	0 "	619330 06
Forudbetalte Udgifter vedr. 1936—37 .	22827 65	0 "	22827 65	0 "
Forudbetalte Udgifter vedr. 1937—38 .	0 "	23895 94	0 "	23895 94
Beholdning af Kontorartikler.	3350 14	1566 04	0 "	4916 18
	3956802 59	307526 79	28499 28	4235830 10

I Hedeselskabets Kasse- og Regnskabsudvalg:

Constantinsborg, den 25. Maj 1937.

Nørskovgaard, den 27. Maj 1937.

A. Pontoppidan.

L. Nørskov.

Det danske Hedeselskabs foranstaaende Regnskab for Aaret 1936—37 har mærkning. — Sammen med Direktør Flensburg har jeg konstateret, at de i Status og Fonde og Selskabet selv, og de under Konto D. I. f. opførte Deposita, samt holdningerne stemte med Bøgerne og med Bankens Opgivende. — Bankbeholdningen fornødne Berigtigelser er foretaget i Regnskabet for Maj 1937.

Viborg,

Status pr. 31. Marts 1937.

II. Passiver	Den 1/4 1936	Iflg. Formueregnskabet		Den 31/3 1937
		Tilgang	Afgang	
	Kr. Ø.	Kr. Ø.	Kr. Ø.	Kr. Ø.
Prioritetsgæld i Ejendomme	355985 11	19525 85	0 „	375510 96
Legater og Fondes Kapitaler	2077351 55	98369 23	0 „	2175720 78
Kreditorer, Udgiftsrestancer og Deposita	230952 80	0 „	49501 21	181451 59
Mellemværende med Legater og Fonde	20100 58	2019 77	0 „	22120 35
Aktiekapitalen i Guldager Plantage . . .	33500 „	0 „	31100 „	2400 „
Forudbetalte Indtægter vedr. 1936—37	20778 29	0 „	20778 29	0 „
Forudbetalte Indtægter vedr. 1937—38	0 „	11909 11	0 „	11909 11
Hedeselskabets Driftsregnskab	5508 66	44730 „	0 „	50238 66
Hedeselskabets Kapitalkonto	1261033 27	60071 60	0 „	1321104 87
Kasse-, Bank- og Girobeholdninger	÷ 6871 36	69468 80	0 „	62597 44
Landbrugsministeriets løbende Regning .	÷ 41536 31	74312 65	0 „	32776 34
	3956802 59	380407 01	101379 50	4235830 10

Viborg i Maj 1937.

C. E. Flensborg.

Adm. Direktør.

/ Ernst Jensen.

jeg revideret og intet fundet dertil at bemærke, bortset fra nedenstaaende Beunder Konti D. I d. og e. opførte Værdipapirer og Bankbeholdninger tilh. Legater Selskabets egne Kasse-, Bank- og Girobeholdninger var til Stede og at Befor Ingeniør Kr. Thomsens Rejselegat er opført med 1000 Kr. for meget. — De

den 22. Maj 1937.

Vilh. Lund.

Særlige Bevillinger.

Udover de til Hedeselskabets egne Formaal bevilgede Udgifter, har Selskabet administreret følgende Finanslovbevillinger:

	<i>Bevillinger:</i>	<i>Regnskab:</i>
Til Smaaplantninger og Hegn	Kr. 100000,00	Kr. 92266,02
„ Forsøg med Frugttræer	„ 1000,00	„ 1000,10
„ Særlig Vejledning i Læplantninger m. m.	„ 6000,00	„ 6000,00
„ Jordarbejde i Læplantninger . .	„ 30000,00	„ 4084,35
„ Mergeltransport	„ 360000,00	„ 319904,94
	<hr/> Kr. 542000,00	<hr/> Kr. 441916,90
Tillægges de ovenomtalte til Hedeselskabets egne Formaal afregnede	„ 608797,75	„ 608797,75
fremgaar det, at Hedeselskabet af Statsmidler har forvaltet	Kr. 1150797,75	Kr. 1050714,65
Endvidere blev der til forskellige Formaal, hvorover Selskabet ikke fører Regnskab, bevilget følgende Statstilskud for 1936—37:		
Til Plantager under Hedeselskabets Tilsyn, der har overtaget Fredskovsforpligtelse	„ 44000,00	„ 41532,90
„ Anlæg af Kommuneplantager som Nødhjælpsarbejde	„ 200000,00	„ 80400,00
„ Forrentning af Laan til Anlæg af Mergelbaner o. lign.	„ 200000,00	„ 200000,00
Ialt	<hr/> Kr. 1594797,75	<hr/> Kr. 1372647,55

Selskabets samlede Driftsomsætninger kan resumeres saaledes:

Konto A. Driftsregnskab for Selskabets egne Midler	Kr. 567404,73
Konto B. Driftsregnskab for Statsmidler	„ 1005538,35
De ovenfor omtalte særlige Bevillinger	„ 441916,90
	<hr/> Kr. 2014859,98

Hertil kommer Omsætningen ved de private Plantagers Drift	„ 307392,67
Ialt . . .	<hr/> Kr. 2322252,65

Viborg Byes og Omegns Sparekasse

Telf. 1400 (3 Linier)

Sct. Mathiasgade 68

Kontortid:

Kl. 9—2 og Kl. 5—6

Handelsbanken i Viborg

Filial af Aktieselskabet
Kjøbenhavns Handelsbank



Kontortid:

9—2 og 5—6

Telefoner:

1131—1132—1133

Viborg Papir-Comp.

Papir & Papirvarer en gros.
Bogtrykkeri.
Kontorforsyning

Sct. Mathiasgade 31—33.
Telf. Viborg 802—803.

„KUSTOS“ KREATURFORSIKRINGSFORENING
STIFTET AF DANSKE LANDMÆND 1881
FORSIKRER HESTE, KVÆG, FAAR OG SVIN
KONTOR: HAVNEGADE 4, AARHUS TELEFON NR. 1300

FYENS LANDMANDSBANK

ODENSE

Vestergade 33 - Telf. 46 (6 Lin.) - Statst. 36

Aaben 9 $\frac{1}{2}$ —12 $\frac{1}{2}$ og 2—4

Udfører alle Bankforretninger

Dansk Plantageforsikringsforening

tegner Forsikring af Genplantningsværdien for Naaletræs-plantager overalt i Danmark. Indskud een Gang for alle 50 Øre pr. ha, dog ikke under 1 Kr. Aarlig Præmie pr ha 15 Øre, dog ikke under 50 Øre. Vedtægter og Indmeldelsesblanketter faas ved Henvendelse til

FORENINGENS KONTOR I VIBORG.

Tractorpløjning og Kultivering af Hede.

Tractorjordfræsning af Enge og Moser.

8 Tractor - kommer overalt - Henv. til

Tractor-Entreprisen.

Torben Møhl.

Høyruvs Allé 5, Hellerup.

DANSK TRÆFIBER-ISOLERINGSPLADE

AXEL PRIOR, Akts.
BREDGADE 33 · CENTR. 23
KØBENHAVN · K

4/5 L. HAMMERICH & CO
GRØNNEGADE 57-59 · TLF. 7050
AARHUS

DANATEX

100 %

DANSK

Hotel

PHØNIX

Viborg

Byens Hotel
Telf. 50—257

Traktorpløjning og Knivharvning.

af Hede, Mose og Eng udføres efter Aftale til enhver Tid billigt og godt. Reference: Hede-selskabet og Hedebruget.

Vilhelm Jørgensen,
Randrup pr. Viborg.

Spare- og Laanekassen for Nykøbing Mors og Omegn.

Kontortid 10—12 og 2—4 $\frac{1}{2}$.
Telefon 20.

A. Philipsen & Co., Viborg.

Maskinanlæg - Automobiler.

Telefon 532—1064.

Elektriske Anlæg - Vandværks-anlæg.
Telefon 174—274.

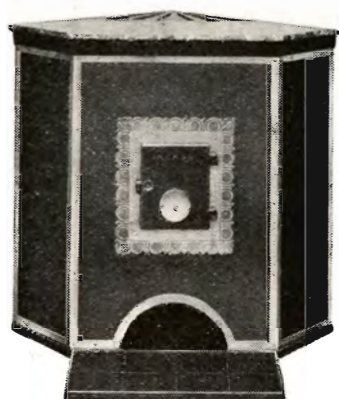
DRIK JYDSK ØL I JYLLAND



FORLANG
„ODIN“
ØL
FINESTE KVALITETER

AEROLIT
DANSK SIKKERHEDSPRÆNGSTOF.

NYHED



MORSØ BRÆNDEKAMINER

Redaktion: Afdelingsleder N. Basse og Direktør, Skovrider C. E. Flensburg, Viborg.
Carlo Mortensens Bogtrykkeri, Viborg.

DENATURERET SPRIT		
93% MØRKEBLAA EMBALLAGE		95% SNEDKERSPRIT GUL EMBALLAGE