

# HEDESELSKABETS TIDSSKRIFT



Nr. 7

15. Juli

57. Aarg.

UDGIVET AF DET DANSKE HEDESELSKAB

1936

## FJERN TOBAKS RØG

og bring Fyrreskovens Friskhed ind  
i Deres Stuer — ved at forstøve

DANAPIN-OZON — i  
DANAPIN-OZON-FORSTØVEREN

Ozon-Forstøveren alene Kr. 4,—  
med en Flaske Ozon „ 6,50

faas i alle Parfumerier, hos  
Købmænd og Materialister  
samt paa Apotekerne.



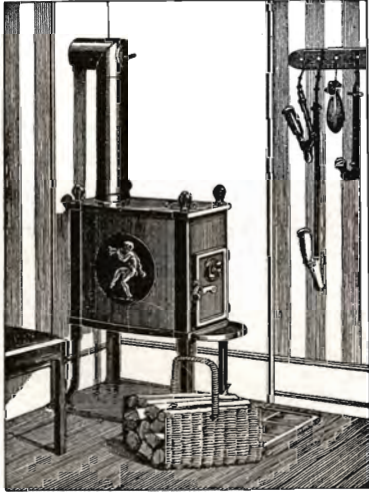
Holbæk.  
Tlf. 1213  
(4 Lin.)

# Holbæk Tagpap- & Cementvarefabriker A/S.

København.  
Maria Kirkeplads 2.  
Tlf. Centr. 6913  
(2 Lin.)

Betonrør af enhver Art til Afvanding og Kloakeringer.  
H. T. C.s specielle imprægnerede Rør til syreholdig Jordbund, anvendt af Hedeselskabet, Grundforbedringsudvalgene, Kommuner etc.  
Leveres overalt. — Forlang Tilbud.

## „HESS“-BRÆNDEOVNEN



byder følgende Fordele:

Let Opstilling  
Bekvem og hurtig Optænding  
Nøjagtig Regulering  
Stort Fyrrum til langt Brænde  
Enkel Konstruktion  
Bekvem Rensning  
Stor Varmeevne

Leveres i 8 Størrelser  
Faas hos vore Forhandlere

C. M. HESS' FABRIKKER  $\frac{A}{S}$ -VEJLE

Hotel Herning.

Telf. 21 — 41.



Byens første Hotel.

Aktieselskabet

**AARHUUS PRIVATBANK**

— stiftet 1871 —

Aarhus:  
Hovedkontor.

København:  
Nygade 1.

Aktiekapitalen & Reserver ca. 17 Mill. Kr.  
hæfter til Sikkerhed for alle Indskud.

## Andels-Anstalten Tryg

tegner alle Arter af Livsforsikringer.

Hovedkontor: Rosenørnsallé 1 — København.

**AALBORG TAFTEL AKVAVIT.**



# Hedeselskabets Tidsskrift

Nr 7.

15. Juli 1936.

57. Aarg.

---

Indtrædende Medlemmer indtegnes hos Selskabets Forretningsførere. Medlemsbidraget er enten aarlig mindst 5 Kr. eller en Gang for alle mindst 100 Kr. Større Bidrag modtages gerne. Korrespondancer og Afhandlinger bedes sendt til Hedeselskabets Hovedkontor, Viborg. Selskabets Medlemmer anmodes om stadig at holde vedkommende Forretningsfører bekendt med deres Adresse.

Tidsskriftet udgaar 1 Gang om Maanedn og sendes uden Vederlag til Selskabets Medlemmer. Annoncer bedes sendt til Hedeselskabets Hovedkontor, Viborg. Annoncepris efter Aftale og Tilbud.

---

**Indhold:** Hedeselskabets Repræsentantskabsmøde i Haderslev 1936.

---

## HEDESELSKABETS REPRÆSENTANTSKABSMØDE I HADERSLEV 1936.

Det danske Hedeselskabs Repræsentantskab samledes den 26. Juni til Aarsmøde i Haderslev.

Mødet aabnedes Kl. 9 i „Harmonien“s Sal. Repræsentanterne, Proprietær Aage Holm, Eskjær, Folketingsmand Laust Nørskov, Møldrup, Kammerherre Juel, Krabbesholm, Proprietær C. Suhr Kirketerp, Alstrupgaard, og Sparekassedirektør Bang, Nykøbing M., havde meldt Forfald.

Formanden for Repræsentantskabet, *Hofjægermester Mourier-Petersen*, bød Velkommen til de nyvalgte Repræsentanter og Mødets Gæster. I smukke Ord mindedes Formanden H. P. Hansen, hvortil Repræsentantskabet sluttede sig ved at rejse sig. I Anledning af, at Forpagter Sonne i Efteraaret 1935 efter eget Ønske var udtraadt af Bestyrelsen, hvori han havde været indvalgt af Staten og siddet i en Aarrække, rettede Formanden en Tak til Forpagter Sonne for dennes værdifulde Indsats i Hedeselskabets Arbejde og sluttede med at byde Efterfølgeren, Lands­tingsmand Johs. Kr. Johansen Velkommen.

### Formandens Beretning.

Bestyrelsens Formand, *Hofjægermester Lüttichau*, fik derpaa Ordet og aflagde følgende Beretning:

Atter er der forløbet et Aar, i hvilket Hedeselskabet har haft fuld op at gøre.

Af glædelige Begivenheder skal jeg blot lige nævne, at vi har faaet 9 livsvarige Medlemmer af 100 Kr., 1 af 200 Kr. og 1 af 300 Kr. Som Gave har vi modtaget af Fru Mathilde Menck Thygesen, København, 200 Kr. i A/S Steen Blicher Serie A og af Fru Grosserer Hammerich i Aarhus i An-

ledning af Hedeselskabets 70 Aars Fødselsdag for 2100 Kr. Aktier i forskellige Hedeplantager, endvidere fra Frk. M. Sørensen, Kastbjerg Skole, 50 Kr. til Uddeling til en Hededyrker. Statsgældsdirektør Andersens Enke har skænket 600 Kr. til et Grundfond til et Rejsefond for Hedeselskabets Tjenestemænd.

Af Tilskud er endvidere modtaget fra Det Classenske Fideikommiss 200 Kr., Skrikes Stiftelse 800 Kr., Det Raben Levetzauske Fond 600 Kr. og Det Warburgske Leget 500 Kr.

Dr. phil. William Christensen har atter i 1935 givet 100 Kr.

Endvidere modtog Hedeselskabet sidste Sommer Meddelelse om, at A/S Guldager Plantage havde vedtaget at overdrage sin Ejendom i Guldager til Hedeselskabet, mod at vi indløste Aktierne til Pari. Vi var meget glade for denne Meddelelse, idet vi nu ejer en Ejendom ogsaa i denne Egn. Skovrider Heineth bor paa Ejendommen, og den er mønsterværdig dreven baade som Plantereskole og med Hensyn til Landbrug. Mange Foreninger kommer om Sommeren og ser den; det er vort Ønske, at vi i de kommende Aar kan fortsætte med at holde den som Mønsterbrug, og at vi derfra kan gøre noget mere end hidtil for Vejledning i Læ- og Hegnsplantning og navnlig i Vejledning af Udhugning i Plantagerne. Der ligger der paa Egnen mange Plantager, som trænger til Gennemhugning og Fornyelse.

Vort Agitationsarbejde er fortsat som tidligere Aar. Vi havde sidste Efteraar en vellykket Udflugt i Dagene 18.—22. August med ca. 60 Københavnerne. Turen begyndte i Tønder, gik gennem Sønderjylland og op gennem Midtjylland til Grindsted og derfra ud til Vesterhavet ved Henne Strand. Over Blaabjerg, Holmslands Klit og Ringkøbing kørtes til Birkebækkomplekset og Herning. Videre gik Turen over Karupfladen til Dollerup Bakker og Guldborgland med en Afstikker til Mønsted Kalkværker. Den sidste Dag var der en Rundkørsel gennem Djurslands smukkeste Egne, bl. a. med et Besøg paa Rugaard hos Repræsentantskabets Formand, Hofjægermester Mourier-Petersen. Hjemrejsen gik over Grenaa—Hundested.

Efter den Interesse, der dels under Turen og dels senere baade mundtlig og skriftlig er givet Udtryk for, synes Turen i det hele taget at have bibragt Deltagerne et værdifuldt Indtryk af, hvad Hedeselskabet hidtil har udrettet og endnu mangler at udrette.

Søndag den 8. og Mandag den 9. September var Medlemmer af Aarhus Rotary-Klub med Damer paa en Biltur rundt i Midtjylland for at se lidt af Hedeselskabets Virksomhed. Turen startede i Viborg og gik over Guldborgland, Mønsted Amtsplantage,

Mønsted Kalkværk, Plantagerne Liebe og Dalgas til Inddæmningen ved Skive. Efter Frokost paa Hotel „Royal“ i Skive kørtes til Flyndersø og Hjerl-Samlingerne, hvorpaa der overnattedes i Holstebro. Om Mandagen gik Turen til Birkebæk-Komplekset og Herning og over Fasterholt, Harrildgaard, Nr. Snede til Vrads Sande og Silkeborg, hvor Turen sluttede af med Middag paa Hotel „Dania“.

Aarhus Rotary-Klub havde inviteret den aarhusianske Presse med, og de forskellige Blade har siden i smukke Artikler givet Udtryk for Beundring overfor Hedeselskabets Indsats, og samtidig peget paa Betydningen af, at Befolkningen fortsat slutter op om Selskabet, saaledes at Arbejdet kan fortsættes og de stadig store og krævende Opgaver kan bringes til Løsning.

Under en Rundrejse, som det dansk-islandske Nævn foretog her i Landet, besøgte Nævnet den 29. August Hedeselskabets Hovedkontor, hvor Direktør Flensborg redegjorde for Hedeselskabets Arbejde.

Hedeselskabets Driftsregnskab for egne Midler slutter med et Overskud paa 22508 Kr. 66 Øre, som vi har foreslaaet overført med 15000 Kr. til Driftsfond for Plantager, som De ved vi oprettede i Fjor paa Grund af det ved Storm foraarsagede ekstraordinært store Tømmersalg. Vi mener, det er nødvendigt i skiftende Tider at have nogle Reserver ved Driften af saa store Plantageejendomme, og endelig vil der sikkert ogsaa komme ekstraordinært store Genplantningsudgifter som Følge af Stormen; desuden foreslaar vi 2000 Kr. overført til Propagandafond ligesom sidste Aar, idet jeg dog lige her skal nævne, at de i Fjor overførte 2000 Kr. er anvendt til Køb af et Filmsapparat. De første Resultater af Apparatet vil vi gerne have Lov at vise Dem i Dag efter Middagen, og endelig foreslaar vi at overføre 5508 Kr. 66 Øre til det nye Aar. Med Staten har vi jo altid haft det saadan, at naar vi ikke har brugt alle de bevilgede Statsmidler, har vi maattet aflevere Overskudet, hvorimod vi altid selv har maattet dække Underskudet, hvad vi ogsaa har gjort i Aar.

Vi har jo i de senere Aar haft det saadan, at Direktør Flensborg har aflagt den egentlige Beretning her ved Repræsentantskabsmødet, og for ikke at faa mere end nødvendigt 2 Gange, skal jeg ikke komme ind paa de forskellige Afdelingers Arbejde, men blot tillade mig ganske kort at komme med nogle almindelige Betragtninger.

Vi har ved alle Afdelinger haft nok at gøre, som jeg sagde til at begynde med, ja ikke alene nok, men snarere lidt for meget til at man kan sige, at vi helt har kunnet tilfredsstille

Folks Ønsker med Hensyn til Hurtigheden af Arbejdets Udførelse. En Ting, der har generet en Del, er Bølgebevægelserne i Arbejdet som Følge af Grundforbedringslovene.

Bedst vilde det være for alle Parter, om man fik en fast Grundforbedringslov snarest mulig, og jeg kan ikke indse, hvorfor en saadan ikke kunde vedtages ret hurtigt til Gavn for alle



Birk, formet af Vestenvinden.

Piper fot.

Parter. Ingen er vist i Tvivl om, at som Tiderne er, er det Gavn, ja, næsten nødvendigt, at Lovgivningsmagten hjælper til paa dette Omraade, men efter min Mening burde Staten, hvor saa store Værdier staar paa Spil, ogsaa sikre sig, at Arbejdet udføres paa bedste Maade. Fejl er det umulig at undgaa, men vi er alle interesseret i at faa saa faa som mulig, og bedst er det for Arbejdets Udførelse, dersom vi ved en fast Grundforbedringslov kom ind i en rolig og sund Udvikling i Stedet for de store Bølger, som jeg før sagde, at de hidtidige Love havde foraarsaget.

At det er store Arealer, det drejer sig om, skal jeg blot lige antyde med at nævne, at man i 1935 f. Eks. indenfor Mose- og Engafdelingen har arbejdet med 5494 Sager med et interesseret Areal paa 42277 ha, hvoraf 1766 Arbejder omfattende 11191 ha er ført til Afslutning. Overslaget for de Sager, der arbejdes med, har været ca. 17 Mill. Kr. og for de afsluttede Arbejder 4,6 Mill. Kr. Ved Aarets Slutning var 3546 Arbejder omfattende 29863 ha under Planlægning og Udførelse, og der henlaa Anmodninger om Bistand vedrørende nye Sager fra 996 Landmænd. Jeg kan oplyse, at det Areal, der i Aarets Løb har været arbejdet med, er ca. 15 Gange saa stort som den kultiverede Del af Store Vildmose,

og at de afsluttede Arbejder omfatter et Areal, der er 4 Gange saa stort som dette Vildmoseareal.

I tidligere Aar har jeg nævnt, at vi inden for Mergelafdelingen var forberedt paa, at Mergelarbejdet ved Mergeltransport paa flyttelige Spor, som har virket fortræffeligt i mange Aar, snart vilde være tilendebragt, og dette er Tilfældet, og Fremtidens Mergling vil sikkert for største Delen foregaa ved Hjælp af Biler, som har den Fordel, at man kan udnytte mindre Mergelgrave og desuden kan køre helt ud i Markerne med Mergelen, hvilket selvfølgelig gør Transporten billigere. I Fremtiden vil Mergelafdelingens væsentlige Opgave blive at foretage Eftersøgning efter Mergellejer, Undersøgelser af disse og Organisation til Udnyttelse af Lejerne.

For selv om det meste af Landet er merglet, saa vil der jo stadig blive nogle Efterspørgsler, da der jo rundt omkring er nogen, som ikke har faaet merglet første Gang, ligesom der selvfølgelig ogsaa vil blive Tale om efterhaanden at mergle i anden Omgang.

Af dette kan De se, at Forholdene stadig skifter, og at vi inden for Hedeselskabet stadig maa være opmærksomme paa disse Forandringer og indrette os efter dem.

Der er Opgaver nok, og jeg tør sige, at alle Hedeselskabets Funktionærer igennem Aarene har sat alt ind paa at løse dem paa den for Samfundet bedste Maade, og fra Selskabets Side siger vi Tak for den Støtte og Tillid, som er vist Selskabet fra saa mange Sider, men samtidig vil jeg gerne have Lov at tilføje, at vi ogsaa i Fremtiden maa have Forstaaelse og Hjælp, dersom vi fortsat skal kunne arbejde.

Vi maa have det saadan, at der er Muligheder for Avancement for unge, dygtige Teknikere, kort sagt, vi maa være i Stand til, som tidligere, at knytte de dygtigste fast til os i passende Forhold til de Mængder af Arbejder, som ligger for, hvad det har knebet lidt med i de senere Aar.

Først og fremmest takker vi Bevillingsmyndighederne, særlig Landbrugsministeren og Departementschefen og de øvrige, som vi har haft med at gøre i Ministeriet. Finanshovedbogholder Bjarne retter vi en ganske særlig Tak til for hans store Hjælp ved Omlægningen af Regnskabet.

Ligeledes vil jeg gerne sige Tak til d'Herr. Bestyrelsesmedlemmer og Repræsentanter og vore mange Medlemmer ud over Landet, og sidst men ikke mindst Tak til alle Funktionærerne for trofast Arbejde i en meget vanskelig Tid.

*Grosserer Cornelius Petersen*, København, talte varmt for at skabe øget Interesse bl. a i København for Hedeselskabets Arbejde. Turene rundt i Jylland under Hedeselskabets Ledelse var et fortræffeligt Led i Arbejdet. Mon det ikke kunde lade sig gøre at arrangere en Hededag med Salg af et Mærke eller lignende.

*Hofjægermester Lüttichau* oplyste, at Tanken havde været drøftet og endnu ikke var skrinlagt. Der havde været talt om en Lyngblomstsdag, men det havde man maattet opgive igen.

#### **Direktør Flensborgs Beretning.**

Det forløbne Aar maa siges at have været et særdeles godt Arbejdsaar for Hedeselskabet, og der har ligesom i de senere Aar været stillet overordentlig store Krav til Hedeselskabet om Vejledning paa de forskellige Omraader. Det er naturligvis særlig indenfor Grundforbedringsafdelingerne, at Arbejdet har været stigende, og dette er en naturlig Følge af Grundforbedringsloven, hvorved der ved forskellige Tillæg, sidst af 21. December 1935, ialt er stillet 35 Mill. Kr. til Raadighed til Laan og Tilskud til Grundforbedringsarbejder. Saavel til Vandafledningsarbejder som til Mergling, men ogsaa til Plantning og Hugst i Plantagerne stilles der fra Befolkningens Side stadig store Krav til Hedeselskabets Personale. Naar det trods alt nogenlunde er lykkedes at imødekomme Ønskerne om Vejledning og Bistand, skyldes dette, at der overalt af Personalet er blevet ydet et stort og uegennyttigt Arbejde, og dette gælder alle Kontorer, Afdelinger og Skovdistrikter rundt om i Landet. Jeg tror at kunne sige, at ca. 85 % af alle Grundforbedringsarbejder her i Landet er blevet projekteret og planlagt af Hedeselskabets Folk.

Da Grundforbedringsarbejderne i 1932—33 og senere tog Fart, stod Hedeselskabet beredt til at løse Opgaven, forsaavidt Selskabet i sin Tjeneste havde en Stab af dygtige og faguddannede Medarbejdere fordelt over hele Landet ved 13 Distriktskontorer, men det er indlysende, at Selskabet ikke paa langt nær kunde imødekomme Landboernes Krav om Udarbejdelse af Afvandingsplaner m. m. saa hurtigt som det forlangtes, hvorfor det var nødvendigt at engagere ca. 55 midlertidige Medarbejdere til den faste Stab, saavel Landbrugskandidater som Ingeniører og Konstruktører og Kontorfolk, som under Ledelse af det faste Personale kunde bistaa i Arbejdet. Der er vedblivende overordentlig meget at udrette for dette Personale ogsaa efter, at der nu paany, som nævnt ved Lov af 21. December 1935, er stillet 10 Mill. Kr. igen til Raadighed til Grundforbedringsarbejder; men formentlig vil den Støtte, der fra Statens Side i Fremtiden vil blive ydet til Grundforbed-



ringsarbejder, senere blive fastlagt saaledes, at der vedblivende og maaske i stigende Grad vil blive Brug for og stillet Krav til Hedeselskabets Personale om Udarbejdelse af Planer, Vejledning m. m.

Det nuværende faste Personale, der beskæftiges paa de heromhandlede Omraader, er ansat henholdsvis under Mose- og Engafdelingen og Teknisk Afdeling, og *de allerfleste Detailafvandringsanlæg (Dræninger) planlægges af Moseafdelingen, medens de større Anlæg projekteres af Teknisk Afdeling.*

Personalet under Mose- og Engafdelingen bestaar derfor i Hovedsagen af Landbrugskandidater og ved Teknisk Afdeling af Ingeniører.

Under Mose- og Engafdelingen virker saaledes foruden Afdelingslederen 12 Distriktsbestyrere spredt over Landet hver med sit Kontor, hvortil er knyttet et Antal Medhjælpere. Det samlede Personale paa disse Distriktskontorer er for Tiden ca. 55 Mand, hvoraf kun 18 med Kontorlederne har fast Ansættelse. Den overvejende Del af alle Grundforbedringsarbejder hos Enkeltmand, der gennemføres med Laan og Tilskud fra Staten, planlægges paa Selskabets Distriktskontorer under Mose- og Engafdelingen, og Virksomheden paa disse Kontorer har derfor i de senere Aar naaet et overordentligt stort Omfang, saaledes at det har været nødvendigt at antage 40 midlertidige Medhjælpere for at kunne bestride Arbejdet.

Som nævnt projekteres de større Vandløbsreguleringer, kunstige Afvandinger o. s. v. af *Teknisk Afdeling*, og under denne Afdeling sorterer, foruden Hovedkontoret i Viborg, Kontorerne i Slagelse og Tønder. Der er ved disse Kontorer beskæftiget ca. 40 Mand, Ingeniører, Konstruktører og Kontorister, og deraf er 8 Ingeniører, 9 Konstruktører og 2 Kontordamer fast ansatte, medens Resten af det i det forløbne Aar beskæftigede Personale har været mere eller mindre løst ansatte.

Det er derfor min Opfattelse, at ikke alene det Arbejde, der for Tiden kræves af Mose- og Engafdelingen og Teknisk Afdeling, men ogsaa det fremtidige Arbejde paa disse Omraader gør det ønskeligt, at der knyttes et større fast Personale til denne Virksomhed. Jeg mener saaledes, at det er paakrævet, at der i hvert Tilfælde paa Distriktskontorerne foruden Lederen er en fast ansat Assistent, der i Sygdomstilfælde, og hvis flere Møder skal holdes samme Dag, kan erstatte Distriktsbestyreren, ligesom det er meget ønskeligt, at der findes et passende Antal unge Mænd, kvalificerede til Oprykning til ledende Ingeniører og Distriktsbestyrere.

Ogsaa under Plantningsafdelingen, Afdelingen for Undersøgelser

og Forsøg og Mergelafdelingen, er Arbejdet stigende, og for Plantningsafdelingens Vedkommende vil det være nødvendigt at sørge for en Udvidelse af Personalet, hvis man skal kunne løse de Opgaver, der nu stilles til Forstpersonalet, særlig paa Læplantningsomraadet vedrørende Afløsning og Fornyelse af de mange



Dræningssystemet i Skovengen ved Frijsendal.

gamle Læhegn og Smaaplantninger, ligesom ogsaa Salg og Kulturer i Plantagerne lægger stort Beslag paa Afdelingens Personale.

Selskabet har nu sluttet sit første Regnskabsaar efter Indførelsen af den nye Regnskabsform, og Bogføringen kan nu bedre staa for Regnskabsteknikernes Kritik, ligesom Ledelsen har faaet betydeligt bedre Overblik over Virksomheden. Der udarbejdes nu hver Maaned en Regnskabsoversigt over den forløbne Maanedes Udgifter, og samtidig foretages en Opgørelse af samtlige fra Regnskabsaarets Begyndelse stedfundne Regnskabsposter, saaledes at man hver Maaned er i Stand til hurtigt at danne sig et Overblik over de paa hver enkelt Konto oppebaarne Indtægter og afholdte Udgifter.

En Omlægning af et saa stort Regnskab maa altid volde nogen Besvær; men takket være Tjenestemændenes gode Vilje er det hele gaaet over Forventning godt. Naar det nye Regnskab først ligger fast i alle Detailler, vil det utvivlsomt betyde en Lettelse

for Tjenestemændene. Ledelsen har nu faaet indført en virkelig effektiv Kontrol med Værdierne, (Udestaaende Fordringer, Beholdninger, Bygninger o. s. v.) og er i Stand til paa et hvilket som helst Tidspunkt at opgøre Hedeselskabets Status. Naar det er lykkedes at gennemføre en saa smuk Regnskabsform, maa Takken rettes til Finanshovedbogholder Bjarne, der med stor Interesse har planlagt hele Regnskabsordningen, hvilket naturligvis fra hans Side har krævet et stort Arbejde, idet han har maattet saa at sige sætte sig ind i Administrationen af alle Virksomhedsgrene indenfor Selskabet.

Maaske vil det være passende her at nævne, at der udadtil er arbejdet stærkt for at udbrede Kendskabet iblandt Danmarks Befolkning til Hedeselskabet og de forskellige Omraader, hvorpaa Selskabet arbejder samt paa de indvundne Resultater. Et Arbejde som jeg mener er til Støtte for Hedeselskabet paa forskellig Vis, ligesom det naturligvis har bevirket en betydelig Tilgang af nye Medlemmer, saaledes som omtalt af Formanden. Jeg kan maaske nævne, at man har anskaffet et Filmsapparat for selv at kunne optage Film til Fremvisning under Foredrag saavel af almindelig som af rent faglig Art.

M. H. t. Tidsskriftet, der i en Række Aar har kostet mange Penge, kan jeg nævne, at der ogsaa har fundet en Omlægning Sted m. H. t. Tekst og Annoncer, saaledes at det Tidspunkt nærmer sig, da Tidsskriftet skulde kunde bære sig selv.

Efter disse Bemærkninger i Almindelighed om Selskabets Arbejde og Arbejdsforhold, skal jeg gaa over til den nærmere Omtale af de forskellige Afdelinger og deres Virksomhed, og jeg skal da begynde med en Omtale af

#### *Mose- og Engafdelingen.*

Denne Afdelings Virksomhed bestaar jo fortrinsvis i at bistaa Landbruget ved Planlægning og Gennemførelse af Afvandingsarbejder, dels Regulering af Hovedafløb og dels og særlig Detailafvandingsarbejder, saavel paa Agermark som paa Mose- og Engarealer. Hertil kommer desuden Planlægning og Gennemførelse af de forskellige Kultiveringer af ny Jord. Afdelingens Arbejde har siden Lov om Laan og Tilskud til Grundforbedring af 31. Marts 1933 været af stadig stigende Omfang. I 1934 blev der saaledes arbejdet med Planlægning og Gennemførelse af ca. 5300 forskellige Arbejder omfattende ca. 41500 ha, og man troede, at man nu havde naaet Højdepunktet for Arbejdet, men det viser sig ved Opgørelserne, at Arbejdet i 1935 har været endnu større. Der er nemlig i det forløbne Aar arbejdet med 5500 Sager om-

fattende ca. 42300 ha, hvoraf er afsluttet 1766 Sager omfattende 1191 ha. Overslagssummen over de Sager, der i Aarets Løb har været arbejdet med, andrager ca. 17 Mill. Kroner, og for de afsluttede Arbejder ca. 4,6 Mill. Kroner. 182 Arbejder omfattende 1233 ha har maattet stilles i Bero.

Ved Aarets Slutning var 3546 Arbejder omfattende ca. 30000 ha under Planlægning og Udførelse, og der henlaa paa samme Tidspunkt Anmodninger om Bistand vedrørende Planlægning af Afvandingsarbejder fra omtrent 1000 Landmænd.

Som før nævnt har Arbejdet været stærkt præget af Grundforbedringslovgivningen, og Forholdet er nærmest det, at de Arbejder, der her er Tale om, indtil videre næsten kun begrænses af de Pengemidler, der stilles til Raadighed, naar dette sker paa de Vilkaar, som indeholdes i den nugældende Grundforbedringslov, men det virker stærkt indgribende i Arbejdet, at Grundforbedringslovgivningen ikke er af permanent Karakter, hvilket medfører en Uregelmæssighed i Arbejdet, der virker uheldigt og har til Følge, at Landmænd for at faa Planer rettidigt frem ikke altid benytter fuldt kvalificeret Medhjælp til dette Planlægningsarbejde, hvilket er paakrævet og burde være en Betingelse for Opnaelse af Laan og Tilskud i Henhold til Grundforbedringsloven. I sidste Halvdel af Aaret var Grundforbedringslovens Midler opbrugt, og dette har igen haft til Følge, at de Arbejder, der er ført til Afslutning, er færre, end det ellers vilde have været Tilfældet. Den vejledende Virksomhed vedrørende Mose-, Eng- og Hedearealers Opdyrkning har omfattet 33 Sager med 168 ha.

Kulturplaner, fortrinsvis Dræningsplaner, har omfattet 5010 Sager med ca. 30000 ha, hvoraf 1605 Arbejder med 8061 ha afsluttedes.

Arbejdet med Vandløbsreguleringer har omfattet 451 Sager med et interesseret Areal paa godt 13000 ha, hvoraf 128 Arbejder omfattende 2962 ha førtes til Afslutning.

Disse Tal vil give et lille Indtryk af Arbejdets Omfang, selve Arbejdets Art kan jeg belyse nærmere ved at omtale et Par enkelte af de større Arbejder, der for Tiden er under Udførelse, saaledes:

*Eldrup Skovmose under Gl. Estrup Skovgods.*

I Sommeren 1933 modtog Hedeselskabet fra Godset Anmodning om Udarbejdelse af Plan og Overslag for Afvanding og Kultivering af et lyngbevokset Moseareal, der delvis henlaa i gamle Tørvgrave, paa ialt 30,2 ha. I Eftersommeren 1933 udarbejdedes af Kulturteknisk Afdeling og Moseafdelingen i Fællesskab en Plan for Arealets Hovedafvanding, Detailafvanding, Arealets Planering,

**Samlet Oversigt over Hedeselskabets Mose- og Engafdelings Virksomhed i 1935.**

| Distrikts Nr.                 | Vejledninger | Areal<br>ha | Kulturplaner | Areal<br>ha | Kulturplaner<br>afsluttet | Areal<br>ha | Kulturplaner<br>henlagt | Areal<br>ha | Vandløbs-<br>reguleringer | Areal<br>ha | Vandløbsregu-<br>leringer afsluttet | Areal<br>ha | Vandløbsregu-<br>leringer henlagt | Areal<br>ha |
|-------------------------------|--------------|-------------|--------------|-------------|---------------------------|-------------|-------------------------|-------------|---------------------------|-------------|-------------------------------------|-------------|-----------------------------------|-------------|
| I (Aalborg) . . . . .         | 3            | 20          | 208          | 1358        | 61                        | 334         | —                       | —           | 44                        | 3445        | 20                                  | 864         | —                                 | —           |
| II (Viborg) . . . . .         | 17           | 101         | 981          | 4125        | 321                       | 1270        | 48                      | 319         | 72                        | 883         | 23                                  | 337         | 9                                 | 66          |
| III (Herning) . . . . .       | 5            | 36          | 357          | 1815        | 88                        | 389         | 1                       | 1           | 19                        | 669         | 4                                   | 41          | —                                 | —           |
| IV (Varde) . . . . .          | —            | —           | 620          | 3902        | 259                       | 1468        | —                       | —           | 42                        | 2135        | 9                                   | 398         | 2                                 | 36          |
| V (Vejle) . . . . .           | —            | —           | 427          | 2311        | 112                       | 589         | 21                      | 111         | 29                        | 252         | 6                                   | 50          | 3                                 | 15          |
| VI (Odense) . . . . .         | —            | —           | 325          | 2707        | 112                       | 676         | 6                       | 25          | 43                        | 1047        | 12                                  | 245         | 1                                 | 10          |
| VII (København) . . . . .     | —            | —           | 43           | 248         | 16                        | 108         | 1                       | 2           | 1                         | 12          | —                                   | —           | —                                 | —           |
| VIII (Aarhus) . . . . .       | 5            | 6           | 349          | 981         | 112                       | 241         | 18                      | 49          | 57                        | 796         | 11                                  | 119         | 5                                 | 23          |
| IX (Haderslev) . . . . .      | —            | —           | 484          | 2769        | 162                       | 1029        | 20                      | 125         | 26                        | 476         | 5                                   | 65          | 1                                 | 15          |
| X (Tønder) . . . . .          | 1            | 3           | 433          | 3586        | 119                       | 694         | 12                      | 60          | 26                        | 1426        | 8                                   | 362         | 2                                 | 145         |
| XI (Aabenraa) . . . . .       | 2            | 2           | 168          | 767         | 57                        | 206         | —                       | —           | 18                        | 220         | 10                                  | 54          | —                                 | —           |
| XII (Nykøbing F.) . . . . .   | —            | —           | 409          | 3412        | 109                       | 654         | 4                       | 39          | 64                        | 1381        | 17                                  | 348         | 2                                 | 42          |
| Kontoret i Hjørring . . . . . | —            | —           | 206          | 1109        | 77                        | 403         | 26                      | 150         | 10                        | 277         | 3                                   | 79          | —                                 | —           |
| Ialt . . . . .                | 33           | 168         | 5010         | 29090       | 1605                      | 8061        | 157                     | 881         | 451                       | 13019       | 128                                 | 2962        | 25                                | 352         |

Fræsning, Mergling, Gødskning og Besaaning. Det samlede Over-  
 slag for disse Arbejder var 37000 Kr. Afvandingarbejdet begynd-  
 tes i December 1933 og fuldførtes i Løbet af ca. 10 Maaneder.

Efterhaanden som Arbejdet skred frem, blev Mosearealet planeret og fræset og i Foraaret 1935 merglet. Efter at have henligget et Aarstid fræsedes Mosen paany i Foraaret 1936, hvorefter den tilførtes Kunstgødning og blev besaaet. Arbejdet afsluttedes i Juni Maaned 1936 og blev gennemført noget billigere end Overslaget. Der er ydet Tilskud til Arbejdets Gennemførelse i Henhold til Grundforbedringsloven.

*Frijsendal og Frijsenborg Enge.*

Arealet omfatter 42 ha Tørveeng, der henlaa i vandfyldt og helt værdiløs Tilstand. Planerne for Afvandingsarbejdet blev udarbejdet i Forsommeren 1935 og Overslaget beløb sig til 23000 Kr. Efter at der var bevilget Tilskud til Arbejdet i Henhold til Grundforbedringsloven, blev Afvandingsarbejdet paabegyndt i Foraaret 1936, og der er sat en saa stor Arbejdsstyrke i Gang, at Afvandingsarbejdet kan ventes fuldført omkring 1. August d. A. For  $\frac{1}{3}$  af Arealet er Afvandingsarbejdet fuldført, og dette Areal er allerede nu fræset og gødet og tilsaaet med Græsfrø. Den øvrige Del af Arealet vil blive fræset i Løbet af Eftersommeren og næste Foraar gødet og besaaet til varigt Græsleje. Det kan bemærkes, at dette Arbejde er fremmet saa hurtigt, at en Del af Arealet allerede kunde besaas ca. 2 Maaneder efter Arbejdets Paabegyndelse, og paa den Del af Arealet er det ikke usandsynligt, at der allerede i Efteraaret vil være en god Græsgang.

*Gedmose* beliggende i Naur Sogn, Hjerm Herred, udgør ca. 100 ha delvis lyngbevokset afgravet Højmose, der er delt i 36 Parceller tilhørende ligesaa mange Lodsejere. Spørgsmaalet om dette Areal Opdyrkning i Fællesskab blev rejst for 1 Aar siden ved et Møde mellem Lodsejerne og Hedeselskabet. For et Par Maaneder siden har Afdelingen udarbejdet fuldstændige Planer for Arealets Hovedafvanding, Dræning, Planering, Fræsning, Mergling, Gødskning og Besaaning, og det samlede Overslagsbeløb paa disse Arbejder er 76000 Kr. Ved et i Maj Maaned d. A. afholdt Møde blev Hedeselskabets Planer tiltraadt af Lodsejerne, og Arbejdets Gennemførelse blev vedtaget under Forudsætning af, at der kunde opnaas Laan og Tilskud i Henhold til den gældende Grundforbedringslov. Samtlige Lodsejere har derefter gennem Grundforbedringsudvalget for Ringkøbing Amtsråds-kreds indsendt Andragende til Ministeriet herom, og saasnart Bevillingen foreligger, vil Arbejdet blive paabegyndt og formentlig være afsluttet i Løbet af 2 Aar, hvorefter der paa den nuværende fuldkommen værdiløse Mose formentlig vil blive en god Græsgang, der vil kunne føde maaske 500 Kreaturer.

Som et Led i Afdelingens Arbejde for at bistaa Landmæn-

**A/s Varde Staalværk, Varde.**

||| 1. Kl. Staalstøbegods til Tip-  
vognshjul, Bremseklodser og  
andet Entreprenørmateriel. —

Ildbestandigt „Vardan“. — Manganstaal.

**Varde Bank**

Esbjerg Afdeling

Kongensgade 62

og Fiskerihavnen

# Tegn

## Abonnement paa HJEMMET — og glæd hele Familien!

Ugebladet Hjemmet byder Læserne paa virkelig godt, underholdende Stof Forfattere som Johs V. Jensen, Hans Kirk, Leck Fischer, Inger Bentzon og andre, suppleret af Udlændets bedste Skribenter, skriver til Stadighed Noveller til Bladet.

De rigt illustrerede Spidsartikler er alle forfattet af Specialister paa deres Felt, og Romanerne er de mest fængslende, der findes. „Hjemmet“s Læsere bliver ogsaa holdt à jour med Beivenhederne ude i Verden, med de skiftende Moder og med de sidste nye Films.

For Børnene findes foruden en særlig Børnefortælling flere morsomme, farvede Serier, og med hvert Nummer af Bladet følger et smukt, 6-farvet Billede paa Kunstpapir til at klistre ind i „Hjemmet“s Pragt-Album: „Vor Tids Vidundere“. — Dette Album udleveres — tillige med de hidtil udkomne Billeder — gratis til alle Ny-Abonnenter paa „Hjemmet“.

Et Abonnement paa „Hjemmet“ kan tegnes gennem enhver Forhandler af Bladet eller gennem Postvæsenet.

Aktieselskabet

**Vejle Bolte-  
& Møtrikfabrik.**

Grundlagt 1899.

Telefoner 2120.

Telegr.-Adr.:  
Boltefabriken.

**Alle Slags Bolte Skruer,  
og Skinnespiger.**

Leverandør til  
De danske Statsbaner.

AKTIESELSK. **C. OLESEN** KØBENHAVN



MANUFAKTUR EN GROS OG FABRIKATION  
DANSK PLYS OG MØBELSTOF-FABRIK I KASTRUP

## Nivaagaards Teglværk.

Telf. Nivaa Nr. 9. Nivaa St.

**Drænrør** i alle Dimensioner fra 2" til 15". — **Lerrør** med og uden Muffe fra 6" til 15".

— Forlang Tilbud. —

## Ellidshøj Kridt- og Kalkværker

ved Chr. Sørensen.

Telefon 4. **Ellidshøj St.** Telefon 4.

Fabrikation af prima Gødningskalk (95 %), pulveriseret og upulveriseret, samt Foderkridtmel til billigste Dagspriser.

Foreninger indrømmes Rabat.

## HØJSLEV TEGLVÆRKER

leverer

**PRIMA, RØDE DRAINRØR**

i Størrelse fra 2 til 8 Tommer.

Indhent Tilbud.

Tlf. Højslev 3.

## Drænrør.

Røde Drænrør fra 2"—8" altid paa Lager. Forlang Tilbud.

1/S Aalborg Teglværker.

Boulevarden 21. Telf. 24 & 305.

Aktieselskabet

## Frederiksholms Tegl- og Kalkværker.

Hovedkontor: Vesterbrogade 12, København V. Tlf. Central 282

**Mursten — Tagsten — Drainrør  
Kalk m. m.**

Vore anerkendte

## - RØDE DRÆNRØR -

føres altid paa Lager fra 2" til 8".

Tilbud til Tjeneste.

A/S Gammelgaard Teglværk,  
Skive.  
Telefon 187.

## J. Chr. Petersens

## Papirhandel

„Hvælvingen“  
ved Nikolaj Taarn

København K.

Hovedforhandler  
af Statens Papir

Tryksager - Protokoller

Dansk Brandforsikringsselskab

## „VERMUND“

af 1904 - gensidigt Selskab.

Bygninger og Løsøre.

Virkefelt hele Landet.

Hovedkontor: Banegaardsplads 4, Aarhus.

## Herning Hede- & Discontobank.

10—12 $\frac{1}{2}$ . 2 $\frac{1}{2}$ —5.

Telefon 5, 273 og 720.

## J. C. HALVORSEN

Kroghsgades Cementstøberi  
AARHUS

Kontor: Dannebrogsgade 20  
Telf. 5019—5020

Impræg. Cementrør, anerk. af  
Autoriteterne som fuldstændig  
Erstatning for glass. Lerrør.  
Monierrør. Maskinstampede  
Rør. Brøndringe.

Dagens billigste Pris.

— — Forlang Tilbud. — —

## De forenede Kalkværker

Tlf. 25 Thisted Tlf. 25

Fabrikation af prima pulveriseret Gødningskalk (97 %) samt pulveriseret brændt Kalk „Separator Pulverkalk“ til saavel Gødnings- som Murerbrug. — Billige Priser og fordelagtige Betingelser. Foreninger indrømmes Rabat.

## HELLESENS SENIOR

er en stor, stærk, paalidelig Haandlygte

## HELLESENS SENIOR

giver blændende Lys Aar efter Aar med

## HELLESENS

verdenskendte Tør-  
element

## HELLESENS SENIOR

i Regn og Blæst  
uden at blinke

Absolut farefri i Gar-  
rager, Stalde, Pak-  
huse og i Hjemmet

Uundværlig i Jægerhytten





dene ved Kultivering af Mose- og Engarealer, har Hedeselskabet som tidligere omtalt i en Aarrække paataget sig Fræsning af Mosearealer. Hedeselskabet benytter nu dertil danske Fræsere fremstillet af A/S Chr. Andersens Maskinfabrik i Holbæk. Hedeselskabet har for Tiden 2 saadanne Fræsere i Gang, hvoraf den ene er købt nu i Foraaret 1936.

I 1935 har Fræserne behandlet ca. 290 ha, og de udlejes saaledes, at der til Hedeselskabet betaales 20 Kr. pr. Gang Fræsning, medens Brugerne selv maa betale Afhentning, Forbrug af Benzin og Olie og Fræserfører, der dog er antaget af Hedeselskabet. Hedeselskabet har ialt nu udført Fræsning en Gang af et samlet Areal paa 2223 ha.

I 1935 er der arbejdet med 26 private Mosestationer, som jo oprettes med Støtte fra Staten, hvor nye Arbejder forestaar, for at vise de rigtige Metoder og derved føre de forestaaende Arbejder ind i det rigtige Spor.

Under Moseafdelingen sorterer desuden Forsøgsgaardene Hesselvig Enggaard og Mosestationen Pontoppidan, ligesom Afdelingen fører Tilsyn med Bratskov Hovedgaard, der jo tilhører et Legat under Hedeselskabet. M. H. t. Driften af disse Ejendomme er der intet særligt at bemærke, udover at Ombygningsarbejderne paa Hesselvig Enggaard nu er afsluttede, idet det nye Stuehus nu er fuldført med en Bekostning af ca. 16000 Kr., medens Avlsbygningerne i 1935 er ombyggede og suppleret.

Ogsaa under

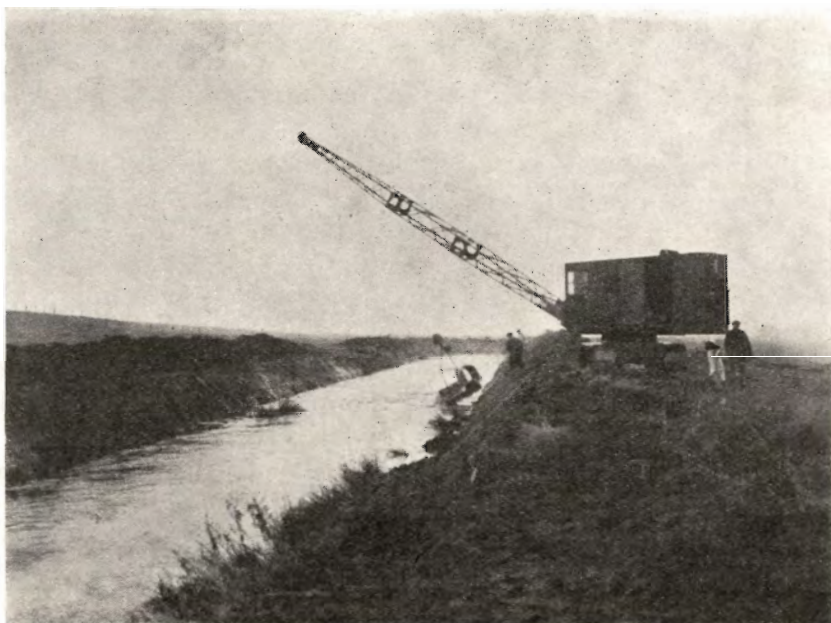
#### *Teknisk Afdeling,*

hvis Arbejde er nær beslægtet med Moseafdelingen, har Arbejdet i 1935 været af endnu større Omfang end Aaret før. Der er saaledes afsluttet Arbejder for 100000 Kr. mere end i det foregaaende Aar, ligesom der er Arbejder under Udførelse for 400000 Kr. mere end i Fjor. Der er udarbejdet Projekter med en samlet Overslagssum paa 11400000 Kr, hvoriblandt særlig skal nævnes et Projekt til Landvindingsarbejder ved Sønderjyllands Vestkyst (Vadehavet) med en Overslagssum paa 7,4 Mill. Kr. M. H. t. de forskellige Arbejder, deres Antal, Arealer og Overslagssummer, skal jeg iøvrigt henvise til den til d'Herrer Repræsentanter omsendte Oversigt over Afdelingens Virksomhed og skal ikke trætte Dem med disse mange Tal.

Arbejdet med de saakaldte hydrometriske Undersøgelser, der ledes fra Kontoret i Slagelse, er udført i samme Omfang som tidligere Aar, og der er i Aarets Løb udført 189 Vandføringsmaalinger ved 43 permanente Stationer, og der er arbejdet med

forskellige Sager, som har fordret specielle Maalinger og Undersøgelser, ligesom der Landet over er foretaget adskillige Prøver med opstillede Pumpeanlæg til Udpumpning af Vand fra lave Arealer.

Disse hydrometriske Undersøgelser har en overordentlig stor



Schledermann Larsen fot.

Hundborg Mose. Gravemaskinen ved Uddybning af Aarup Aa.

Betydning for Planlægningen af de store Afvandingsarbejder, idet man ved disse Undersøgelser faar det Kendskab til Afstrømningsforholdene og Gennemsvivningsforholdene, der er nødvendigt for at bestemme, hvor stor en Del af Nedbøren, der finder Afløb gennem vore Vandløb, hvilket Arbejde er af fundamental Betydning for hele Grundforbedringsvirksomheden, idet de danner Grundlaget for Projektering af Vandløbsreguleringer, Dræningsarbejder, Inddigninger og kunstige Afvandinger. Undersøgelserne offentliggøres i Beretninger og ledes af Ingeniør Techt-Hansen i Slagelse, der i Aar deltager i en hydrologisk Kongres i Helsingfors. Undersøgelserne benyttes ikke alene af Hedeselskabet, men ogsaa i høj Grad af Havneingeniører, Vandbygningsvæsenet o. s. v.

Efterspørgselen efter Afdelingens Bistand i de sidste Par Aar har været stadig stigende, saaledes at det har været vanskeligt for Afdelingen til Trods for det store midlertidig antagne Per-

sonale at efterkomme alle Anmodninger om Bistand, saa hurtigt som ønskeligt. Navnlig mener jeg, at det vil være heldigt og rigtigt, om der kunde skaffes Midler til Udvidelse af Rammerne for de fast ansatte Tjenestemænd, som jo maa optræde som Vejledere for de mere løst ansatte Folk. Naar Samfundet gennem betydelige Bevillinger af Statens Midler opretholder Hedeselskabets Grundforbedringsvirksomhed, er Motiveringen herfor vel Ønsket om at skaffe de Landmænd, der skal have Grundforbedringsarbejder udført, lettere Adgang til en betryggende saglig Vejledning for dergennem i videst mulig Udstrækning at sikre sig, at de betydelige Beløb, der medgaar til saadanne Arbejders Gennemførelse, bliver gennemført paa økonomisk forsvarlig Maade. Naar man nu af beskæftigelsesmæssige Grunde ved Hjælp af betydelige Statstilskud forcerer Grundforbedringsarbejdet stærkt frem, maa det erkendes, at dette Arbejde er særdeles vel egnet til at skabe Beskæftigelse, og at der alene derved er tilstrækkelig Motivering for Grundforbedringslovens Laane- og Tilskudsbestemmelser, men det maa ikke forglemmes, at der ved Grundforbedringen ogsaa skabes blivende Værdier, idet Jordens Ydeevne forøges, og selv om det for Beskæftigelsesproblemet er uden Betydning, om Arbejdet er planlagt rigtigt eller forkert, er det, for at naa det rette Omfang, de blivende Værdier, af afgørende Betydning, at Arbejdet er rigtigt planlagt. Det er i samfundsøkonomisk Henseende naturligvis ligegyldigt, om dette Arbejde forestaas af Hedeselskabet eller andre Teknikere, der har samme Indsigt og upartiske Interesse i Arbejdets rigtige Udførelse som Afdelingens erfarne Tjenestemænd, men der findes ikke mange saadanne Teknikere her i Landet, ligesom den største Del af Landmændene heller ikke ønsker at betale det Honorar, som en privat Tekniker maa forlange for sit Arbejde. Det er derfor meget ønskeligt, om Afdelingen igennem et større Statstilskud kunde sættes i Stand til at kunne overkomme Kravene om Assistance uden at det skulde blive nødvendigt saaledes som paatænkt at sætte Refusionerne op, saaledes at man kan undgaa det betydelige Underskud, 35000 Kr., som Afdelingen i det forløbne Aar har oparbejdet. For Moseafdelingen har Afdelingslederen faaet organiseret Refusionsordningen paa en fortrinlig Maade, saaledes at Refusionerne kan dække Omkostningerne ved Lønninger og Rejsseudgifter til den store Stab af Ekstramandskab, men det drejer sig her i Almindelighed om Enkeltmandsarbejder, medens Teknisk Afdeling jo arbejder med Sammenslutninger af Lodsejere, som det er vanskeligere at faa til at garantere et passende Beløb til Dækning af Afdelingens Arbejdsomkostninger.

Jeg vil her nævne et Eksempel paa et af den kulturtekniske Afdelings store Arbejder, nemlig Afvandingen af Hundborg Mose i Thy, hvilket Arbejde for Tiden er under Udførelse.

I den 215 ha store Mose udvindes der aarlig ca. 50 Millioner Tørv til en Værdi af 225000 Kr. Efterhaanden som Mosen skæres op, bliver det nødvendigt hvert Foraar at skaffe Vandet bort ved Pumpning, hvorfor der i de senere Aar har været 50—60 Pumpeværker drevet af Vind eller Petroleumsmotorer i Gang. Da der nu ogsaa var blevet en følelig Mangel paa Læggeplads har Lodsejerne henvendt sig til Hedeselskabet for at faa undersøgt Mulighederne for en Forbedring af Afløbsforholdene.

Ved de foretagne Undersøgelser viste det sig muligt at sænke Vandet 1,5 m, og dette Forslags Gennemførelse blev sidste Foraar vedtaget af en Afvandingskommission, efter at der af ca. 350 Lodsejere kun var 14, der stemte mod Projektet. Sagens Behandling for Afvandingskommissionen var langvarig, idet de til Grundforbedringsarbejder bevilgede Penge var opbrugt, da Kommissionen var færdig til at afsige sin Kendelse. Kommissionen maatte derfor standse sit Arbejde i næsten 1 Aar, indtil der var bevilget Penge. Ogsaa disse Midler var der stærk Rift om, hvorfor det fra Grundforbedringsudvalgets Side blev henstillet, at Amtet paa Lodsejernes Vegne optog Laanet, medens der af Statsmidlerne ydedes Tilskud efter Lovens Bestemmelser. Denne Ordning blev derefter gennemført.

Denne langvarige Behandling bevirkede imidlertid, at Time-lønnen, der under Projekteringen og Sagens Behandling var sat til 80 Øre ved Arbejdets Paabegyndelse, maatte forhøjes til 105 Øre, hvorfor Udgifterne, der oprindeligt var anslaaet til ca. 88000 Kr., kunde ventes betydeligt forøgede, saaledes at man var nødt til at sikre sig et Laan paa indtil 120000 Kr.

Arbejdet falder naturligt i 3 Dele:

Hovedafløbet fra Mosen,

Hovedgrøften gennem Mosen og

Sidegrøfterne gennem Mosen,

af disse Afsnit er Hovedafløbet i det væsentligste færdigt, medens de 2 andre er paabegyndt.

Hovedafløbet fra Mosen er udført med Maskinkraft, idet Bundbredden her er fra 2,5 til 6,0 m og Dybden op til 5,5 m. Ved Aarup har man nedlagt 2 Landevejsbroer og en Akvadukt og i Stedet for bygget en ny Landevejsbro og et Styrt, ligesom Amtsvejvæsenet har foretaget en stærk tiltrængt Vejregulering. Foruden disse Bro- og Vejarbejder har Reguleringen foranlediget Bygningen af endnu to Broer samt endnu en Vejregulering. Det



Schledermann Larsen fot.  
Hundborg Mose. Styrtet under Udførelse.



Schledermann Larsen fot.  
Hundborg Mose. Styrtet taget i Brug.

er derfor et stort Arbejde, der er sat i Gang paa denne Egn, hvor der herskede stor Arbejdsløshed.

Det første og vanskeligste Afsnit er som nævnt nu færdigt, og de to Afsnit, der nu paabegyndes, nemlig Hovedgrøften gennem Mosen og Sidegrøfterne, skal udføres ved Haandkraft for at afhjælpe Arbejdsløsheden. Udgifterne for hele Arbejdet vil antagelig komme til at ligge mellem 100000 og 110000 Kr., hvortil saa kommer Udgifter til Broer og Vejforlægninger.

Som en Mærkelighed kan nævnes, at der i Mosen findes ikke mindre end 850 Matrikulsnumre, hvoraf flere var uden Ejere eller blev udnyttet af helt andre end de rigtige Ejere. For hvert af disse mange Matrikulsnumre er det fastsat, hvor stor en Brøkdel af de samlede Udgifter dette Matrikulsnummer skal bære. Jeg nævner dette, for at man kan forstaa, at ved saadanne store Arbejder er det ikke blot en Jordberegning, der skal udføres, men ofte er det Forhandlingerne med Institutioner og Lodsejere, der lægger mest Beslag paa Afdelingens Arbejdskraft.

#### *Mergelarbejdet i 1935*

har formet sig omtrent som i det foregaaende Aar, hvor der saaledes som omtalt i Fjor af det af Landbrugsministeriet nedsatte Mergeludvalg blev udarbejdet nye Regler for Tilskud til Transport af Mergel og Gødningkalk gældende for Finansaaret 1935—36 approberet af Landbrugsministeriet den 4. Juli 1934. Ifølge disse Regler staar Tilskudet aabent for Beboere af mergelfattige (kalkfattige) Ejendomme i hele Landet paa Betingelse af, at Mergelen anvendes som Jordforbedringsmiddel, og at der er Trang til Mergel og Kalk, og Tilskud ydes kun, hvis Mergelen ikke til rimelig Pris kan skaffes fra lokale Lejer. Det paa-hviler Forbrugerne selv at betale 7 Kr. som mindste Pris paa Marken pr. Ton ren kulsur Kalk. Andragenderne skal for hver Modtager være bilagt Oplysninger om Ejendommens (Arealets) Størrelse og Kalktrang, og Kalktrangen skal fremgaa af Undersøgelser, der er foretaget gennem Landbo- eller Husmandsforeninger eller af Hedeselskabet eller af Sagkyndige, som er godkendt af det nævnte Udvalg.

For hver Ejendom udarbejdes et Kort, der viser, hvilke Marker, der er kalktrængende, og i hvor høj Grad de er kalktrængende, og paa Grundlag af saadanne Angivelser beregnes den Mergel, som kan tilføres Ejendommen med Tilskud.

Til Tilskud til Transport af Mergel og Gødningkalk bevilgedes for Finansaaret 1935—36 405000 Kr., der senere forhøjedes med 300000 Kr. til 705000 Kr. Samtidig bestemte Ministeriet, at

Forbrugerne skulde selv betale en Mindstefragt af 8 Kr. pr 10 Tons Mergel og 20 Kr. pr. 10 Tons Kalk, og at Tilskudet skulde beregnes af  $\frac{7}{10}$  af Forskellen mellem Fragten og den Forbrugerne paahvilende Mindstefragt. Antallet af Vognlagninger, hvortil der kan ydes Tilskud skulde nedskæres efter bestemte Regler, saaledes at Bevillingen kunde slaa til, idet der var indkommet Andragender om Tilskud til omtrent 60000 Vognladninger, hvoraf alene Haderslev Amtsbanners Mergelselskab androg om Tilskud til næsten 24000 Vognladninger. Senere blev der i Mergeludvalget vedtaget nye Regler gældende for 1936—37, som blev approberet af Landbrugsministeren, og hvori den væsentligste Ændring fra Reglerne fra 1935 var den, at Mindstefragten nedsattes til 6 Kr. pr. 10000 kg for Mergel og 20 Kr. pr. 10000 kg for Kalk, hvorefter Tilskudet til Transporten paa Jernbanerne skulde blive  $\frac{7}{10}$  af Forskellen mellem Fragten og den Forbrugerne i hvert Fald paahvilende Mindstefragt, men saafremt den af Banen opkrævede Fragt (Nettofragten) er lavere end Fragten beregnet efter Statsbanernes Takster, nedsættes saavel Forbrugernes Fragtandel, altsaa Mindstefragten +  $\frac{3}{10}$  af Forskelsfragten, som Statens Fragttilskud med samme Procent som Banernes Fragtnedsættelse andrager.

Disse nye Regler blev modtaget med nogenlunde Tilfredshed af Mergelselskaberne, og man androg derfor om, at disse nye Regler maatte faa tilbagevirkende Kraft og saaledes gælde for Finansaaret 1935—36, hvilket Landbrugsministeriet tiltraadte. Mergeltransporten er derefter blevet fremmet efter disse Regler, og der er saaledes til samtlige Mergelselskaber i det forløbne Aar udkørt paa flyttelige Spor og Lastbiler 788986 Kubikmeter Mergel foruden, at der paa Trafikbanerne fra Lejerne ved Damhusaa, Lervang, Broager, Klaabygaard, Vingsted, Søvind og Kinnerup er udkørt lidt over 35000 Vognladninger Mergel à 10000 kg. Mergeltransporten paa Trafikbanerne har været af betydelig større Omfang end foregaaende Aar, og Mergeltransporten paa flyttelige Spor og Lastbil af omtrent samme Omfang som i 1934, hvor der udkørtes 786167 Kubikmeter, men det er bemærkelsesværdigt, at den overvejende Transport nu foregaar pr. Lastbil. Som Følge af denne Ændring i Trafikmidlerne kan det forudses, at Mergeltransporten for Fremtiden vil komme til at foregaa i Hovedsagen paa Lastbiler, saaledes at Hedeselskabets Spormateriel efterhaanden vil blive overflødig, hvorfor man ogsaa saa smaat er begyndt at realisere Materiellet. Udviklingen vil sikkert gaa i Retning af Udnyttelsen af mindre, lokale Mergellejer, hvorfor Hedeselskabet ogsaa fra Ministeriet har modtaget Anmodning om at undersøge, hvor i Landet der findes Mergelforekomster af

en saadan Art og Størrelse, at de vil kunne udnyttes af lokale Mergelselskaber. I saa Henseende har man paatænkt at indlede Samarbejde med Danmarks geologiske Undersøgelser, hvorom der allerede er ført orienterende Forhandlinger. I samme Anledning har det ogsaa været nødvendigt for Finansaaret 1937-38 at andrage Ministeriet om et forhøjet Tilskud til Mergelafdelingen til Undersøgelse af Mergellejer. Hidtil har Afdelingen kunnet klare sig med et meget ringe Tilskud, nemlig 3 og 4000 Kr. til Mergelsøgning, men efter at Sporlejen svigter kan Afdelingen ikke klare sig og fortsætte sit Undersøgelsesarbejde uden en Bevilling paa ca. 10000 Kr. til Mergelsøgning.

I det store og hele kan man vel sige, at Landet, særlig Jylland, er bleven forsynet med Mergel, og ser man paa et Kort over Jylland, hvor samtlige Mergelsporbaner er indlagt, d. v. s. hvor de har virket og hvor de endnu virker, vil man se, at de danner et helt Net, et Edderkoppesvind over hele Landet undtagen naturligvis i de særlig kalkrige Egne, som Landet mellem Limfjorden og Mariager Fjord. I Sønderjylland er Mergelarbejdet skredet stærkt frem, og ogsaa der vil Arbejdet snart i sin store Helhed være tilendebragt. Naar de nu eksisterende store Mergelselskaber, f. Eks. Hjallerup og Omegns Mergeselskab, Sjelle Mergelselskab og Østvendssyssel Mergelselskab m. fl., har afslutte deres Arbejde, vil der tilbage i den nærmeste Aarrække være at mergle enkelte Egne, som af en eller anden Grund ikke var kommet med, da det store Mergelarbejde foregik paa Sporbaner og Trafikbaner.

Paa Sjælland arbejder endnu det store Holbækegnens Mergelselskab, der nu har udvidet sit Omraade til ogsaa at omfatte Sorøegnen, men da Tegningen til denne Egn laa meget spredt, blev det bestemt at fortsætte Arbejdet paa den Maade, at Mergelen pr. Spor transporteredes til Stenlille ca. 16 km fra Mergellejet, og fra en Rampe tippes i Lastbiler og paa disse transporteres til Forbrugsstederne indtil 20 km fra Rampen.

I Forhold til de Mergelselskaber, der har udkørt Mergel paa Spor, er det gennemgaaende smaa Mergelmængder, der udkøres til Selskaber, hvor Transporten foregaar pr. Lastbil; men Nutidens Arbejdsmaade, hvor Mergelen læsses med Grab, kræver ikke store Forarbejder ejheller Anskaffelse af stort Materiel, og disse Forhold bevirker, at Mergelen trods de smaa Mængder kan leveres til rimelige Priser, og at man er i Stand til at udnytte mindre Mergellejer.

For 1936-37 er der til Transport af Mergel og Gødningkalk ialt bevilget 405000 Kr., som man mener vil kunne tilfredsstille de hidtil indkomne Andragender om Tilskud, uden at der



behøver at finde nogen særlig stor Nedsikring af Vognladningernes Antal Sted. Saavidt det kan opgøres nu, er der bestilt ca. 32000 Vognladninger Mergel til Udkørsel i indeværende Finansaar. Saavidt jeg kan skønne er der nu faldet nogenlunde Ro over hele dette Spørgsmaal, saa den resterende Mergling gennem de store Mergelselskaber kan føres til Ende ret snart.

Ialt er der gennem Mergelselskaberne og med Tilskud udkørt over 15 Mill. Kubikmeter Mergel til en Gennemsnitspris af omtrent 4 og 5 Kr. pr. Kubikmeter.

I nær Tilslutning til Mergelafdelingen arbejder

*Afdelingen for Undersøgelser og Forsøg,*

hvis Personale i Aaret 1935 har været optaget af omtrent de samme Opgaver som omtalt i min Beretning paa afvigte Repræsentantmøde. Under Afdelingen er beskæftiget ialt ca. 14 Medarbejdere foruden Afdelingslederen, deraf 2 Ingeniører og 5 Landbrugskandidater samt et Antal Kontorister.

Arbejdet har særlig koncentreret sig om de systematiske Grundforbedringsundersøgelser, Afvandings- og Kalkforsøg, Eng- og Moseundersøgelser samt Moseindustri, Laboratorieundersøgelser og forskellige andre Arbejder.

I 1935 har 7 Landboforeninger gennemført systematiske Undersøgelser af Jorder i 45 Sogne, men i flere Tilfælde er Arbejdet dog kun udført for en Del af det paagældende Omraade. Det undersøgte Areal udgør ca. 60000 ha Ager og Eng fordelt paa godt 2000 Ejendomme. Af de undersøgte Sogne er 32 beliggende i Odense Amt, 11 i Svendborg Amt og 2 i Aarhus Amt.

Til Undersøgelse for Kalktrang er der fra disse Arealer udtaget godt 21000 Jordprøver, som alle er undersøgt paa Statens Planteavlslaboratorium, idet der ydes Statstilskud til Analyser vedrørende de saaledes undersøgte Omraader, naar de udføres paa dette Laboratorium. Kalktilstanden er tillige undersøgt ved Kortlægning i Marken og paa Grundlag af Plantebestanden. Efter disse Undersøgelser var 26 % af det undersøgte Areal kalktrængende.

Ved Eftersøgning af Kalk og Mergel, der som sædvanlig har fundet Sted ved Danmarks geologiske Undersøgelser, er der foretaget Boringer og analyseret Prøver fra ialt 413 Kalk- og Mergel-lejer, hvoraf 105 indeholdt over 30 pCt. kulsur Kalk i Tørstoffet.

Ved Kortlægning af Fugtighedsforholdene blev 4 % betegnet som vaad Jord og 13 % som kold Jord.

De systematiske Undersøgelser af Jordens Kalktrang til Grundforbedring har i 1935 omfattet dobbelt saa stort et Areal som

Aaret forud, hvilket skyldes, at flere nord- og vestfynske Landboforeninger har fremmet Arbejdet med særlig Kraft.

Ved Udgangen af 1935 har de systematiske Undersøgelser ialt omfattet omtrent 600000 ha Ager og Eng, hvilket udgør ca. 18 % af Landets Landbrugsareal.

For de systematiske Sogneundersøgelser betales af Landmændene i Reglen 40—50 Øre pr. ha til den paagældende Landbo-



Fredborg fot.

Den 7 Meter dybe Drænledning til Afledning af Vandet fra Astrup Sø under Udførelse.

forening, og Resultatet offentliggøres i Jorders Grundforbedring III Række. Imidlertid synes det, som om Interessen for disse Undersøgelser, som har været fortsat igennem ca. 20 Aar, nu er i Aftagende. Forklaringen herpaa er den, at Foreningerne mange Steder har undersøgt hele deres Omraade. De systematiske Undersøgelser er i Reglen efterfulgt af store Grundforbedringsarbejder, dels Vandløbsregulringer og Dræning og dels Mergling, og der er ikke Tvivl om, at Undersøgelserne har bidraget væsentlig hertil, ligesom det sikkert kan tilskrives disse Undersøgelser, at Mergelskaberne efterhaanden fik stor Udbredelse ogsaa i Landets bedre Egne, hvor Kalkforsyningen

er bragt ind under rationelle Former. I Midt- og Vestjylland har Sogneundersøgelserne aldrig haft synderlig Udbredelse, hvilket maaske skyldes, at Kalktrangen i disse Egne har været saa fremtrædende, at Undersøgelser ikke fandtes paakrævede.

En stor Del af Afdelingens Arbejde har bestaaet i Kalktrangsundersøgelser ejendomsvis med Udarbejdelse af *Merglingsplaner*. Disse Undersøgelser bestaar som bekendt i, at der udtages en Prøve pr. ha fra den paagældende Ejendoms Agermark til Undersøgelse i Laboratoriet. Paa Hedejord udtages almindeligvis ingen Jordprøver til Analyse med mindre det har Interesse at faa Kalkbehovbestemmelser udført til Vejledning om, hvor store Kalkmængder det vil være rigtigt at tilføre ved Opdyrkningen.

Jordprøverne fra disse Undersøgelser bliver undersøgt paa

Hedeselskabets Laboratorium, og Afdelingen foretager endvidere en Besigtigelse af de paagældende Arealer for paa Grundlag af Analyseresultaterne og en Undersøgelse af Jordbunds- og Vegetationsforhold samt Optræden af eventuelle Plantesygdomme at trække Grænsen mellem kalktrængende og ikke kalktrængende Jorder. Efter Bearbejdningen af det samlede Materiale udarbejdes en kort Vejledning med Kort, der giver Oplysning om, hvor stor en Mergelmængde, der er Brug for, og hvordan Mergelen skal fordeles paa de forskellige Marker.

Det er ikke for meget sagt, at der paa dette Omraade er sket en afgørende Vending m. H. t. Forberedelsen af større Merglingsarbejder gennem Mergelselskaber. Medens der tidligere blev skønnet over, hvor meget Mergel der skulde tilføres, er det nu almindeligt, at Jorderne bliver undersøgt, inden der tages Bestemmelse om Mergelmængden til de enkelte Marker.

I 1935 er der af Hedeselskabet blevet undersøgt ialt 1655 Ejendomme med 22428 ha og fremstillet Kalktrangskort for disse Ejendomme, og i 1935 er der samtidig udført næsten 1100 Mergelanalyser, 20780 Kalktrangsanalyser og 300 Kalkbehovsbestemmelser paa Laboratoriet.

Ved de Undersøgelser, som Hedeselskabet medvirker ved, betaler Rekvirenten 1 Kr. for hver udtaget Jordprøve, og der udtages som nævnt som Regel 1 Jordprøve pr. ha af Ejendommenes Agermark.

Af andre Undersøgelser vedrørende Jordbundsforhold har Afdelingen som Forberedelse til planlagte Undersøgelser af vore Hedejorder udarbejdet en foreløbig Oversigt over disse Arealers Udstrækning og Beliggenhed baseret paa statistiske Oplysninger samt Hedesignaturerne paa Maalebordsblade i 1:20000. Efter denne rent orienterende Oversigt er der i Jylland ca. 215000 ha Hede, hvoraf 162000 ha bestaar af samlede Arealer paa over 100 ha. Der er dog vistnok herunder medtaget en Del Klit og Mose. Det er nu Hensigten at søge gennemført en Undersøgelse af disse Arealers Jordbundsforhold, Terrænforhold, Adgang til Mergel, Beliggenhed i Forhold til Veje, Bane etc.

Der er som i tidligere Aar ydet Bistand ved Bearbejdningen af Materialet fra Landboforeningernes *Forsøg med Jordbundsreaktioner*.

Afgrøden var Runkelroer eller Sukkerroer samt Kartofler eller Kaalroer, og Forsøgene viste i Overensstemmelse med tidligere Aars Resultater betydelige Udslag for Kalktilførsel, men samtidig i flere Tilfælde store negative Udslag for Overkalkning.

Forsøgene har bekræftet, at et ringe Kalkindhold i Jordbun-

den giver for smaa Afgrøder af de fleste Kulturplanter, men de har tillige understreget, at overdreven Mergling fremkalder Plantesygdomme, som sætter Udbyttet ned, saa det for visse Afgrøder endog kan blive lavere end paa ukalket Jord.

Vedrørende *Dræningsforsøget ved Kvorning* har dette som tidligere omtalt til Formaal at udrede Virkningen af forskellig Dræning paa Lerjord.

Der afprøves 3 Drændybder, 80, 115 og 150 cm, og 2 Drænafstande, nemlig 11 og 22 Meter.

Forsøget har nu ligget i 9 Aar og i 1930 udsendtes en foreløbig Beretning for de første Aar, og senere er Udbyttetallene omtalt i Hedeselskabets Tidsskrift Nr. 5/1935, hvortil jeg skal henviser.

Dræningsforsøget i *Abildtrup* (Vorgod Sogn) er anlagt i 1932 paa Sandjord og har til Formaal at vise, hvordan Grundvandstanden indstiller sig ved Dræning med 20, 30 og 40 Meter Afstand sammenlignet med Vandstandshøjden paa udrænet Jord. Drændybden er 1,0 m.

Til Trods for, at Arealet var stærkt vandlidende før Dræningen har der ikke hidtil været Forskel at se i Afgrøderne for den tættere eller svagere Dræning.

Afvandingsforsøget i *Hvidbjerg Enge*, der blev anlagt i 1926 paa kultiveret og ukultiveret Lavmose, er blevet fortsat, og der er en Beretning under Arbejde, der viser, at Sænkningen af Vandstanden i Hovedafløbet synes at have gjort lidt Gavn, medens der ikke har været noget tydeligt Udslag i Udbyttet for Udgrøftningen bagefter.

Om Hedeselskabets Afvandingsforsøg maa siges, at de hidtil har givet temmelig overraskende Resultater. Efter Afdelingsleders Meddelelser har der i de to Forsøg paa Mineraljord været absolut store og sikre Udslag i Afgrøderne til Gunst for Dræning. I Kvorning i Gennemsnit for 8 Aar 1246 Foderenheder svarende til ca. 125 Kr. aarligt pr. ha; men Forskellen i Udbytte efter stærkere eller svagere Dræning har de fleste Aar været forbavsende ringe. Paa Lavmosejorden i Hvidbjerg synes Udgrøftningen at have været uden synderlig Betydning, og i hvert Fald har der ikke været sikre Udslag til Fordel for den stærkere Afvanding for denne Jordtype, d. v. s., at Arealet overhovedet ikke synes at have trængt til Udgrøftning. Det vil have stor Interesse at fortsætte disse Undersøgelser, og det vil især være af Betydning at finde et Areal paa Lerjord til et nyt Forsøg.

Der har gennem flere Aar været gjort lagttagelser, der viser,

at der paa inddigede og kunstigt afvandede Arealer, som tidligere har faaet regelmæssige Oversvømmelser af Brakvand, altsaa Fjord-



Fra Vandstandssænkningen ved Solbjerg Sø  
Aaløbet er reguleret ved Aldrup Mølle.

Fredborg fot.

arealer, kan forekomme vegetationsløse Partier, som skyldes Giftvirkninger.

Afdelingen fik i Sommer Forbindelse med et saadant Omraade, idet Bestyrelsen for Albæk og Omegns Mergelselskab an-



Fra Vandstandssænkningen ved Solbjerg Sø.  
Vejforlægning og Brobygning ved Blegind.

Fredborg fot.

modede om at faa foretaget Kalktrangsundersøgelser i Engene ved Randers Fjord.

Ved denne Undersøgelse blev der rig Lejlighed til at studere Partier med Giftstoffer i Jordbunden. Der udtoges adskillige Jordprøver fra flere saadanne Giftpletter og Undersøgelsen paa Laboratoriet viste, at Aarsagerne var dels lokale Koncentrationer af Kogsalt, dels Ophobning af giftige Svovl- og Jernforbindelser. Det var særligt de sidstnævnte Giftstoffer, der havde stor Udbredelse og gjorde en Del Skade.

Det er paafaldende, at der ikke blev konstateret skadelig Virkning af disse Giftstoffer før Afvandingen, altsaa medens Oversvømmelserne var nogenlunde regelmæssige, hvilket ogsaa er overensstemmende med Erfaringer fra andre tilsvarende Lokaliteter. Forklaringen er dels den kendte, at der paa ikke tørrelagte Enge forekommer en Vegetation, der kan taale Saltvand, og dels at Vandet ved Oversvømmelser vistnok opløser og bortfører de skadelige Svovl- og Jernforbindelser. Ved Afvandingen ændres disse Forhold, og Giftstofferne, der stedvis findes i ret store Mængder i Undergrunden, føres da formentlig i tørre Perioder op i Pløjelaget med det opstigende Grundvand og fremkalder efterhaanden de nævnte Giftvirkninger. Der er nu i Forsommeren anlagt nye Forsøg, hvor der er tilført indtil 80 Tons kulsur Kalk pr. ha til Neutralisering af Giftstofferne.

Endelig har Afdelingen i et Par af Hedeselskabets Planteskoler medvirket ved Anlæg af mindre Forsøg med forskellig Gødskning til vore vigtigste Træplanter. Det er Hensigten at udvide dette Arbejde bl. a. til ogsaa at omfatte forskellige Jordbundsreaktioner.

M. H. t. Moseindustrien har der været ført forskellige Forhandlinger med Foreningen af Tørvefabrikanter, og der er med Fabrikanterne opnaaet Enighed om Samarbejde.

I 1935 er der foretaget supplerende Undersøgelser af Materiale fra Moseundersøgelserne i Viborg Amt, og det er Hensigten i Løbet af Vinteren at offentliggøre disse Resultater. Iøvrigt er det Meningen i det kommende Aar at fremme Moseundersøgelser, saaledes at der kan tilvejebringes en endelig Oversigt over vore Mosers Indhold af Tørv egnet til Brændsel. Dette vil være af Betydning, fordi der meget forstaaeligt nu og da rejses Diskussion om en stærkere industriel Udnyttelse af vore Moser. Resultatet af Moseundersøgelserne vil sikkert vise, at vore Beholdninger af Tørv er mindre end der almindeligt regnes med. Der er i det forløbne Aar tilvirket 280 Millioner Maskintørv mod ca. 310 Millioner i 1934. Tilvirkningen af Skæretørv kan skønnes anslaaes til det dobbelte, saaledes at den samlede Tørveproduktion kommer op paa 840 Mill. eller ca. 10 % mindre end forrige Aar.

Af Tørvestrøelse blev der fremstillet godt 83000 Baller, en Forøgelse med 24 % i Forhold til 1934.

I *Laboratoriet* har Arbejdet stadig været meget stort, og der er udført et meget stort Antal Analyser af forskellig Art, bl. a. skal jeg nævne, at der er udført over 20000 Kalktrangsanalyser.

Endelig skal jeg bemærke, at Danmarks tekniske Højskole har bevilget Kemiker, Ingeniør cand. polyt. Mogensen 1500 Kr. som Tilskud fra Højskolens ingeniørvidenskabelige Fond til agrikulturkemiske Undersøgelser, bl. a. Bestemmelse af Jordbundens Indhold af planteoptagelige Næringsstoffer.

Ingeniørkaptajn Prytz har fortsat sin Virksomhed for Vildmosekommissionen ved Observationer af Vandstandsforhold og Tørvens Sammensynkning i den store Vildmose, og efter at Vildmosekommissionen er opløst, er Arbejdet fortsat under Statens Jordlovsudvalg. Endvidere fortsætter Kaptajnen sine Kartotekundersøgelser vedrørende afsagte Kendelser om Vandløbssager m. m.

Efter at have omtalt de Afdelinger, der beskæftiger sig særligt med Afvandingsarbejder og Merglingsarbejder o. l., de saakaldte Grundforbedringsarbejder, skal jeg nu gaa over til en Omtale af

#### *Plantningsvirksomheden,*

der jo er den Virksomhed, der har gjort Hedeselskabet mest kendt udenfor de egentlige Landboeres Kreds, idet Læplantninger og Plantager i høj Grad sætter deres Præg paa Landskaberne, og vel nok kan siges at have bevirket en fuldstændig Forandring af de tidligere Hedeegnes Udseende.

Plantningsarbejdet ledes fra 14 Plantningscentre eller Kontorer spredt over Jylland assisteret af 12 Forstassistenter, nærmere beset 10 Skovridere og 14 Assistenters, der fungerer som Distriktsbestyrere. Administrationen foregaar fra Hedeselskabets Hovedkontor i Viborg. Endvidere er der under Plantningsafdelingen ansat et betydeligt Antal Plantører og Opsynsmænd saavel i Hedeselskabets egne Plantager, som i de store Plantager, der administreres af Hedeselskabet.

Vejledningen paa Læplantningsomraadet og Bestyrelsen af Plantagerne lægger i de senere Aar i høj Grad Beslag paa Personalets Arbejdskraft, og det vil, som tidligere nævnt, være nødvendigt at arbejde hen til en Forøgelse af saavel Skovridernes som Assistenternes Antal, hvis Arbejdet skal passes nogenlunde godt, navnlig kræves der efterhaanden som Plantagerne vokser til et betydeligt Arbejde af Tjenestemændene ved Afsætningen af Effekterne og Udvisningerne i Plantagerne og de større Smaaplantninger, hvilket ogsaa giver et betydeligt Kontorarbejde med

at holde Rede paa Indtægter og Udgifter vedrørende de forskellige Ejendomme. Det er et i høj Grad anspændende Arbejde, der kræves af disse Mænd hver for sig i deres Distrikter, og det kan derfor for mange af dem være vanskeligt at afse tilstrækkelig Tid til den almindelige Vejledning paa Læplantningsomraadet. Det kan blot nævnes her, at de fleste af Tjenestemændene tillige leder og bestyrer ret store Planteskoler.



Fra Vandstandssænkningen ved Solbjærg Sø. Fredborg fot.  
Aalejet nærmest Søen uddybes.

Den forstlige Afdelings Arbejde falder naturligt i 2 Hovedgrupper, nemlig:

1) Ledelsen af Hedeselskabets egne Plantager og Ledelsen af et betydeligt Antal større og mindre private Plantage, som Ejerne har ønsket at stille under Hedeselskabets daglige Ledelse samt endvidere i Tilsyn med et meget stort Antal private Plantager spredt over hele Landet.

2) Organisation og Ledelse af Læplantningsarbejdet.

Læplantningsarbejdet udføres som bekendt af Hedeselskabet i Samarbejde med ca. 70 Plantningsforeninger, de samvirkende Landboforeninger og de samvirkende Husmandsforeninger, og Samarbejdet er ordnet saaledes, at der i hver Plantningsforenings Bestyrelse indvælges en af Hedeselskabets Forstmænd, som er Foreningens Konsulent, og som kan udarbejde Læplantningsplaner for de enkelte Lodsejere og S sammenslutninger af saadanne (Læplantningslag) og iøvrigt skal agitere for hensigtsmæssigt Læplantningsarbejde paa Steder, hvor saadant tiltrænges og hvor



Ejerne ikke selv er klar over, at Læplantning er en særdeles vigtig Foranstaltning og er et Grundforbedringsarbejde, lige saa vigtigt som Afvanding og Mergling. Ja, Læplantningsarbejdet er i Virkeligheden Betingelsen for, at der overhovedet kan trives et Agerbrug i Vestjyllands vindudsatte, magre Egne.

Medens Statsbevillingerne til Plantningsforeningerne for 1935—36 udgjorde 82000 Kr. er det i Aar lykkedes at faa Bevillingen forhøjet med 18000 Kr. til 100000 Kr., hvoraf 10000 Kr. skal anvendes som ekstraordinært Tilskud til Indkøb af Læplanter i de sønderjydske Landsdele.

Denne Forøgelse har været overordentlig kærkommen, idet det har vist sig, at de indgaaede Bestillinger paa Læplantninger er i stadig Stigning, hvortil kommer, at Plantepriiserne har været højere i Aar end i de foregaaende Aar, men takket være Forøgelsen har man kunnet give Plantningsforeningerne for 1936—37 et Tilskud paa 30 % af de indkøbte Planter Værdi mod kun 27 % i 1935—36.

Særlig i Sønderjylland tiltrænges i høj Grad Anlæg af Læplantninger, og det er derfor glædeligt, at Hedeselskabet er sat i Stand til at udlevere Planter gennem de sønderjydske Plantningsforeninger til kun  $\frac{1}{3}$  af Indkøbsprisen. Der udføres et stort og godt Arbejde i Sønderjylland i Læplantningssagen, og for den, der af og til besøger Sønderjylland er Fremgangen iøjnefaldende. Selvom Hegnene ikke er høje, saa ser man dog mange Egne, hvor Hegnsnættet er nogenlunde i Orden, men endnu vil der gaa en Række Aar med intensivt Arbejde inden Sønderjylland m. H. t. Læplantninger kan komme paa Linie med det øvrige Land. Det skal nævnes, at der alene gennem Tønder Plantningsforening i Aar er udleveret 660000 Planter til en samlet Værdi af 25000 Kr. Iøvrigt er der i det afvigte Finansaar til hele Landet til ialt ca. 12000 Modtagere udleveret ialt 8 Mill. Læplanter, nemlig  $2\frac{1}{2}$  Mill. Løvtræer og  $5\frac{1}{2}$  Mill. Naaetræer.

I det afvigte Finansaar lykkedes det Hedeselskabet, foruden den almindelige Bevilling til Smaaplantningssagens Fremme, at faa en ny Bevilling paa 6000 Kr. til Lønninger og Rejseudgifter for nogle unge Forstmænd, som skulde gaa fra Sted til Sted og hjælpe Folk til Rette med Udtynding i Hegn og Smaaplantninger og yde Vejledning vedrørende Hugst, Renholdelse og Fornyelse af levende Hegn. Dette Arbejde er blevet modtaget med overordentlig stor Tilfredshed af Befolkningen, og de fem unge Forstmænd, der har været beskæftiget med dette Arbejde i Vinterhalvaaret, har faaet udført et stort og godt Arbejde, og det er derfor glædeligt, at denne Bevilling, 6000 Kr., ogsaa er tildelt

Hedeselskabet for indeværende Finansaar. Jeg anser dette for en i høj Grad vigtig Foranstaltning og kunde meget ønske, at denne Bevilling vilde blive forhøjet, saaledes at man ogsaa kunde ansætte en særlig Leder af Læplantningsvirksomheden, som kunde vejlede de unge rejsende Forstmænd og staa Plantningsforeningernes Bestyrelser bi med Raad og Daad ved Iværksættelsen af større Læplantningsarbejder omspændende hele Sogne.

I afvigte Finansaar har Hedeselskabet endvidere kunnet disponere over en Statsbevilling paa 14000 Kr. til Tilskud til Jordarbejde ved Anlæg af Læplantninger, hvor der kunde anvendes fremmed Arbejdskraft. Tilskudet har dækket hele Udgiften til Jordarbejde og Plantning og Renholdelse, men desværre kunde Bevillingen ikke strække til til at imødekomme alle de fremsatte Krav om Tilskud, men Bevillingen har gjort stor Nytte, idet det derved er blevet muligt at faa igangsat Arbejder i de saakaldte døde Egne.

For Finansaaret 1936—37 er der, som ovenfor nævnt, bevilget 100000 Kr. til Tilskud til Læplanter og 6000 Kr. til Lønninger og Rejsseudgifter til de rejsende Forstmænd, men i Stedet for de 14000 Kr. til Tilskud til Jordarbejder m. m. har Hedeselskabet modtaget en Bevilling paa 30000 Kr., der ligeledes skal anvendes til Tilskud til Jordarbejde og Læplantninger, men saaledes, at der i Lighed med Bestemmelserne i Grundforbedringsloven skal gives et Tilskud af  $\frac{1}{3}$  af Udgiften. Ved Tildelingen af de to sidstnævnte Bevillinger har Beskæftigelsesspørgsmaalet spillet en stor Rolle og for at faa Del i de 30000 Kr. maa Lodsejerne anvende fremmed Arbejdskraft. Det vilde have været bedre, om man kunde have givet et Tilskud til Dækning af hele Udgiften ved Jordarbejdet, idet Læplantningsarbejdet jo ikke direkte kan sammenlignes med almindeligt Grundforbedringsarbejde som Afvanding, hvor Udbyttet af Grundforbedringen viser sig i Løbet af 1 à 2 Aar, medens Plantningerne jo skal have 5—6 Aar til at vokse i, inden de gør Nytte, samtidig med, at de kræver et stort Vedligeholdelsesarbejde i de første Aar.

Arbejdet i Plantagerne har i det forløbne Aar været begunstiget af klimatiske Forhold. *Alle Nyplantningerne er derfor kommet godt i Gang* og ubehagelige Stormskader har vi været forskaanet for, men Aaret har naturligvis alligevel været præget af de som Følge af Stormen den 8. Februar 1934, hvor der væltede hele Afdelinger i de ældre Plantager, nødvendige Kulturarbejder. Disse Genplantninger er i det store og hele lykkedes ganske godt, selvom Snudebiller og Frost enkelte Steder har ødelagt en Del; særlig den stærke Nattefrost den 2. Juni d. A.

foraarsagede en Del Ødelæggelse. Desværre er Frostskade efterhaanden i Midtjylland i hvert Tilfælde blevet en aarlig tilbagevendende Foreteelse, hvilket maner til største Forsigtighed med Afvikling af Skærmen over Underplantningerne. Man maa hellere risikere en mindre Vækst i en Aarrække paa Grund af for tæt Skærm, som afvikles meget langsomt.

Tiltrods for de store Kulturarbejder, saavel Nykulturer som Underplantning og Reparation af Stormskader, har det regnskabsmæssige Resultat for Hedeselskabets egne Ejendomme været særdeles godt, som det ogsaa vil fremgaa af det trykte Regnskab. Saaledes kan jeg nævne, at de industrielle Virksomheder, Savværket i Guldborgland Plantage og Oliefabrikken, har givet et Overskud paa ca. 14000 Kr. og Planteskolerne et Overskud paa ca. 31000 Kr.

Plantagernes samlede Underskud har været godt 39000 Kr. efter at der er foretaget Afskrivninger paa Bygningerne til et samlet Beløb af 6300 Kr. og refunderet Statskassen 13500 Kr. for forstligt Tilsyn. Underskudet for Plantagerne har været betydeligt mindre end beregnet, og det har derfor været muligt at henlægge 15000 Kr. til Driftsfonden for Plantager. En saadan Disposition er nødvendig, fordi der endnu tiltrænges betydelige Kulturarbejder som Følge af Februarstormen 1934 og fordi Bygningerne i Plantagerne gennemgaaende er meget tarvelige og efterhaanden maa sættes i ordentlig Stand.

Salget af Effekter fra Plantagerne er gaaet ganske overordentlig let. Efterspørgselen efter Brænde har vi i mange Egne end ikke kunnet tilfredsstille, og Hugsten af egentligt Tømmertræ har slet ikke kunnet dække det lokale Forbrug.

Man maa, hvis de nuværende Afsætningsforhold holder sig, være noget betænkelig ved at propagandere alt for stærkt for Anvendelse af Brænde til Centralvarme, Mejerier o. lign. En saadan Propaganda bør efter min Mening kun sættes ind i Egne, hvor der findes store Skove og Plantagearealer.

*Savværket i Guldborgland Plantage* har haft et godt Aar. Salget af Sommerhuse og de øvrige smaa Produkter som Spirekasser til Kartofler, Siloer, Stakryttere, Hæsjer o. lign. har været stærkt stigende, saaledes at Savværket næppe har været i Stand til at efterkomme de indgaaede Ordre. Et Firma i København har overtaget Salget paa Øerne af Sommerhuse og Stakitter, og man har maattet opgive Standardtypen, da hver Køber har ganske bestemte Fordringer til sit Hus.

*Oliefabrikken* har gaaet godt som sædvanligt, men Overskudet har ikke destomindre været ret ubetydeligt i Aar, hvilket skyldes

et uheldigt Skæringspunkt ved Regnskabsomlægningen, idet man i det afsluttede Regnskabsaar har maattet afholde betydelige Udgifter til Indkøb af Raamaterialer uden at de tilsvarende Indtægter er kommet Aaret til Gode.

*Trækulsproduktionen* holdes stadig vedlige, men nærmest kun for at tilfredsstille de gamle Kunder, idet Brændepriserne egentlig er for gode til, at man kan anvende Brænde til Trækul.

*Fabrikken i Troldhede* til Fremstilling af Isoleringsplader af Træfiber, de saakaldte „Danatex“ Plader, og Letbygningsplader, de saakaldte „Troldtekt“ Plader, er efterhaanden kommet godt i Gang, og Fabrikken vil sikkert aftage mindst 10000 rm Træ om Aaret fra Hedeselskabets Plantager. Det skal nævnes, at Hedeselskabets Udstillingsbygning i Grindsted er opført af „Troldtekt“ Plader og ved et Besøg paa Udstillingen kan dette smukke og let haandterlige Produkt beses.

I det forløbne Aar er der foretaget forskellige Forbedringer og Udvidelser af Bygningerne i Plantagerne. Saaledes er der paa Hjedsbækgaard bygget en ny Forpagterbolig, medens der er opført en ny Stald og Lade ved et Opsynsmandshus i Harreskov Plantage, ligesom der ved Hesselvig Enggaard er opført et nyt Stuehus. De kommende Aar vil utvivlsomt melde sig med Kvav om Ombygning og Hovedreparationer, men vi skulde gerne i Løbet af nogle Aar se at faa Bygningerne i Orden, saa at vi kan slippe for disse store Hovedreparationer.

Hedeselskabets egne Plantager omfatter ialt ca. 10000 ha, hvoraf der nu er beplantet omtrent ca. 7000 ha. I samtlige ved Hedeselskabets Medvirken oprettede Plantager er der i det forløbne Aar nyplantet 415 ha. *Ialt er der gennem Hedeselskabet oprettet næsten 2700 Fredskovsplantager med et Areal af omtrent 88000 ha, hvoraf er beplantet ca. 68000 ha.* Hovedtræarten har været Rødgran, kun mindre Arealer er tilplantet med Bjergfyr i raa Hede, og forsøgsvis og paa særlig egnede Lokalteter er indplantet Grupper af Løvtræ, Sitkagran o. s. v. Næsten alle Kulturer i de nye Plantager udføres efter grundig dybgaende Jordbehandling.

Samtidig med Nyplantningerne fortsættes Fornyelsen af de gamle Plantager ved den saakaldte 2. Kultur, ogsaa her er Rødgran Hovedtræarten, men der plantes dog betydelige Arealer med Ædelgran, Douglasgran, Bøg, Eg og andre Løvtræer. Endvidere anvendes Douglasgran, Lærk og forskellige Ædelgranarter. Derimod vises der nogen Forsigtighed ved Anvendelsen af Sitkagran, der som bekendt er meget udsat for Angreb af Rodsvamp. Sitkagran bør kun anvendes paa særlige for den passende Lokalteter, f. Eks. Arealer med nogenlunde høj frisk Grundvandstand.



## Sophus Berendsen A/S

København Aarhus  
Raadhushusplads 37 Kannikegade 18

### Alt Entreprenørmateriel.

Damp- og Motorlokomotiver,  
Gravemaskiner, Tipvogne,  
Spormateriel.

Leverandør til Hedeselskabet.

## Lyskopi - Zinktryk

**Aarhus Lys- &  
Zinktrykanstalt**

Møllegade 11, Aarhus

## Husmændenes Ulykkesforsikring.

(Gensidig.)  
Statsanerkendt.

Ca. 70,000 Forsikringer  
Udbetalt i Erstatn. 8 Mill. Kr.  
Reserver ca. 200,000 Kr.

Lovpligtige og frivillige Forsikringer efter Ulykkesforsikringsloven med Adgang til Statstilskud.

## Husmændenes Ansvarsforsikring.

(Gensidig.)

Ca. 33,000 Forsikringer.  
Udbetalt i Erstatn. 200,000 Kr.  
Reserver ca. 110,000 Kr.

Forsikring imod Erstatningsansvar overfor Tredlemænd. Risikoer ved Husdyrs — ogsaa Hundes — skadevoldende Handlinger er medindbefattet **uden Tillægspræmie.**

Nærmere Oplysninger faas ved Henvendelse til Distriktsforstanderne, Sognetillidsmændene eller til Hovedkontoret:

Nørrevoldgade 16,  
København K.

Telefon 383.

# Stryg elektrisk

Landmændenes eget gensidige Forsikringsselskab

## „Hagelskadeforsikringen for Jylland“.

Danmarks største Selskab i denne Branche har nu i 70 Aar (Siden 1866) ydet de jyske Landmænd en fuld betryggende Forsikring mod Tab ved Haglskade paa Markafgrøder til den lavest mulige Aarspræmie. —

**Gennem Reassurance hos Selskabet L'loyds i London er Medlemmernes solidariske Ansvar nu stærkt begrænset. —**

Indmeldelser modtages af de i hvert Herred ansatte Distriktsforstandere eller ved Henvendelse til **Foreningens Hovedkontor, Ryegade 33, Aarhus, Direktør Walter Houlberg. — Telefon 1284 —**

Bestyrelsen for fornævnte Forening i 1936.

*Chr. Lüttichau*, Tjele, Formand. *C. K. Nielsen*, Haubjerggaard, Vejle. *H. Skau*, Haderslev. *Proprietær Suhr-Kirkerterp*, Alstrupgaard pr. Hadsten.

## Mejeriernes og Landbrugets Ulykkesforsikring.

Tell. 14.350. - Gensidigt. - Revøntlowsg. 14, Kbhvn. V. - Statsanerkendt.

Ansvarsforsikring



Automobillforsikring

Henvendelse til Kredsen Tillidsmand eller til Kontoret.

# FYENS LANDMANDSBANK

ODENSE

Vestergade 33 - Telf. 46 (6 Lin.) - Statst. 36

Aaben 9<sup>1</sup>/<sub>2</sub>—12<sup>1</sup>/<sub>2</sub> og 2—4

Udfører alle Bankforretninger

## Dansk Andels-Ægeksport

Kgl. Hofleverandør

er Producenternes egen Forretning og yder derfor disse det fulde Udbytte.

Hovedkontor:

Vester Voldgade 7 og 9,  
København V.



**BENZIN PETROLEUM  
MOTOR OLIER  
BRÆNDELSOLIER**



## Traktorpløjning og Knivharvning.

af Hede, Mose og Eng udføres efter Aftale til enhver Tid billigt og godt. Reference: Hedeselskabet og Hedebruget.

**Vilhelm Jørgensen,**  
Randrup pr. Viborg.

## LEVERANDØRER TIL DE SAMV. PLANTNINGS- FORENINGER OG HEDESELSKABET



Johannes Rain & Søn

SKOVFRÖKONTORET

Köbenhavn-Valby

HAVERNES PLANTESKOLE

OSCAR BANG

Nyköbing Mors.

III. Katalog franco.

Frugtrær & Buske,  
Prydrær & Roser,  
Læ-, Hæk- & Kantplanter,  
Stauder og Stenplanter.

P. Kruses Planteskole,

Hestekærgaard  
pr. Mundelstrup,  
Telf. 7 Tilst,

tilbyder Rødgran, Sitka-  
gran, Ædelgran, Lærk,  
Ahorn, Ask, Birk, Hvidel,  
Rødel m. m.

Opgiv Forbrug  
og forlang Tilbud.

Frøcontoret

(for undersøgt Markfrø)

— Grundlagt 1887 —

KOLDING

Telefon 43

RANDERS  
PLANTESKOLE

Petri Petersen.



Alle Planteskole-  
artikler bedst og  
billigst.  
Forlang Pris- og  
Bestillingslister til-  
sendt.

Brostrøms

Planteskole, Viborg  
v. C. Nielsen  
Haardføre, jyske  
Planter for Have,  
Mark og Skov  
Telefon 42.



Rasmussens Planteskole,

Randers.

Telf. 531.



Alt i Planteskoleartikler,  
Stauder og Stenhøjsplanter.



Ceres  
ØL-MINERALVANDE

REMINGTON

Bedste og mest benyttede  
Skrivemaskine.

Enforhandler for Danmark:

L. KRISTENSEN

75, Raadhuspladsen,  
Köbenhavn V.

Landbrugslotteriet.

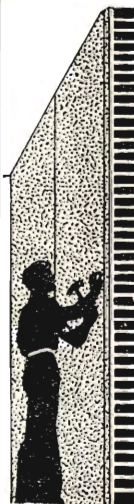
Største Gevinst Værdi 80,000  
Kr. Præmie 10,000 Kr. Ialt  
i en Serie 38,000 Gevinster  
+ en Præmie. — Tils.  
Kr. 1 Million 823,460. —  
Trækkes samtidig med  
Klasselotteriet.

Lodsedler faas hos alle  
Kollektørerne samt i  
Hoved-Kollektionen, Frede-  
riksberggade 2, Köbenhavn K.

TIL ISOLERING

Isolering vinder mere og mere Udbredelse Ver-  
den over Derfor har dansk Industri paabegyndt  
Fremstillingen af en blød Isoleringsplade ved  
Navn „Danatex“, der har samme Egenskaber  
som de bedst kendte og mest anvendte uden-  
landske Træfiberplader.

„Danatex“ leveres Størrelse 116×390 cm og  
i en Tykkelse af ca. 12 mm. Forhandles overalt.



Hovedforhandler  
for Kbh. og Øerne:  
AXEL PRIOR, Akts.  
Bredgade 33  
Kbh. K. Telf. Ctr. 23

Hovedforhandler  
for Jylland:  
A/S L. HAMMERICH & CO.  
Grønnegade 57—59  
Aarhus. Telf. 7050

DANATEX  
100% DANSK

De fleste Foryngelser er foregaaet under Bjergfy, der danner en fortrinlig Skærm og god Jordbundstilstand, saaledes at man kan sige, Foryngelser under Bjergfy næsten aldrig slaar Fejl.

I de Plantager, Hedeselskabet leder, er der efter Udgangen af 1935 udført 2. Kultur paa godt 4000 ha, i afvigte Aar paa ca. 400 ha, men dette Areal omfatter ikke alt, hvad der er præsteret af 2. Kultur i de af Hedeselskabet oprettede Plantager, idet betydelige Plantagearealer ikke tilses af Hedeselskabet.

Siden Repræsentantskabet sidst var samlet har Hedeselskabet erhvervet forskellige nye Plantageejendomme, saaledes overtog Hedeselskabet den 1. November 1935 Guldager Skovridergaard ved Esbjerg med tilhørende Planteskole og Park. Hedeselskabet overtog Aktiekapitalen, som var paa 33500 Kr., og tillige Selskabets Kreditforeningsgæld, ca. 18000 Kr., men med Ejendommen fulgte tillige en Obligation paa 15000 Kr. for et Laan i Guldager Kommune, hvilken Obligation nu er indløst. Til Ejendommen hører en fortrinlig Bolig med Have for Skovrideren og et Arbejdshus. Til Skovridergaarden hører ca. 40 ha Jord, hvoraf ca. 10 ha er beplantet med Løvtræ af forskellig Art. Resten er Tjenestejord og Planteskole. Ejendommen er bogført til en Værdi af 41700 Kr. Der kan næppe være Tvivl om, at dette er en god Forretning for Hedeselskabet, idet man kan regne med en Indtægt af Planteskolen paa ca. 5000 Kr. om Aaret. Jeg mener, vi skylder Aktieselskabet Guldager Plantages Bestyrelse Tak for den Maade, hvorpaa Overdragelsen er blevet ordnet.

I Sønderjylland har Hedeselskabet købt Ejendommen Ny Rends Hedegaard med et Jordtilliggende paa 25 ha og nye gode Bygninger. Hedeselskabet betalte intet kontant, men overtog den faste Gæld 19000 Kr. Ny Rends Hedegaard ligger adskilt fra Rends Hedegaard ved Kloppenborglund Plantage, som sammen med Rends Hedeplantage ledes af Hedeselskabet, og da vi stod for Ombygning af Bygningerne paa Rends Hedegaard, der var gamle og daarlige Træbaracker, fandt man det fordelagtigt at overtage Ny Rends Hedegaard, der som bekendt ligger lige ved Grænsen. Skovfogden fra Rens Hedegaard har derefter faaet Bolig paa Ny Rends Hedegaard, medens den gamle Gaard er forpagtet ud.

Vedrørende Hedeselskabets *egne Plantager* kan man meddele, at den samlede Hugst i disse Plantager i 1935—36 har udgjort ca. 19700 Kubikmeter. Af den samlede Hugst har 11200 Kubikmeter været Brænde og 8500 Kubikmeter været Gavntæ. Salgsprisen har varieret fra 10—15 Kr. pr. Kubikmeter og Brændeprisen fra 5—8,50 Kr. pr. Kubikmeter, alt efter Sted og Kvalitet.

Der er gennemsnitlig hugget 2,9 m<sup>3</sup> pr. ha tilplantet Areal.

Efter Forhandlinger med Arbejdsløshedsraadet og Landbrugsministeriet blev der atter for indeværende Finansaar bevilget 200000 Kr. til Anlæg af Kommuneplantager. Hedeselskabet har fra Amsraad, Sogneraad og Byraad modtaget en lang Række Henvendelser med Anmodning om Assistance ved Anlæg af saadanne Kommuneplantager, og de allerede igangsatte Arbejder har betydet meget for Afhjælpning af Arbejdsløsheden i de paa-gældende Egne. Det skal bemærkes, at det jo her ikke alene er det forberedende Jordarbejde og Plantningsarbejde, der kræver meget Arbejde, men dertil kommer jo Renholdelse, Vedligeholdelse og Hugstarbejde langt frem i Tiden, saaledes at disse store Plantager stadig vil være en Kilde til Arbejde og Fortjeneste for Egnens Befolkning. Tilskudet af denne Bevilling udgør  $\frac{2}{3}$  af samtlige Omkostninger ved Anlægget, og Plantagerne skal paa-lægges Fredskovspligt, og Kommunerne maa ikke sælge disse Plantager uden med Tilladelse fra Landbrugsministeriet. I afvigte Finansaar er der oprettet en Del saadanne Plantager. Tilskudet har været ca. 90000 Kr., men efterhaanden som Indkøbet af Jord og andre Formaliteter kommer i Orden, vil der blive Brug for mange flere Penge, saaledes at Statsbevillingen sikkert vil blive fornyet i de kommende Aar, idet Kommunerne jo disponerer under Forudsætning af, at det paaabegyndte Arbejde kan gøres færdigt.

Sluttelig skal jeg kort nævne, at det nystiftede Selskab A/S *Københavns Plantageselskab* har erhvervet 2 Arealer i Sønderjylland, et Areal paa ca. 75 ha ved Lundbæk ikke langt fra Grænsen og lidt nordligere ved Øster Gasse et Areal paa ca. 150 ha. Bygningerne er istandsatte, Opsynsmænd ansatte, Area-lerne inddelt, Kort udarbejdet og Plantningsarbejdet paaabegyndt, ligesom der er anlagt en mindre Planteskole ved Lundbæk. Det er Meningen at tilplante ca. 20—25 ha om Aaret. Man kan kun glæde sig over den Offervilje, der her har været til Stede for at fremme Plantningsarbejdet i det genvundne Land.

Inden jeg slutter min Beretning vil jeg ikke undlade at nævne, at Hedeselskabet har deltaget i og arrangeret en efter min Mening meget smuk og instruktiv *Udstilling i Grindsted*, visende Udviklingen af Hedesagen fra dens første Begyndelse til vore Dage, en Udstilling, der har vakt almindelig Opmærksomhed, og som jeg glæder mig til at forevise for d'Herrer i Morgen. De vil der faa et fyldigt Indtryk af den vidunderlige Forandring, der i de sidste Menneskealdre er foregaaet paa Heden, en Udvikling, der har gjort, at man nu ikke længer har for Øje det skarpe Skæl



mellem Øst- og Vestjylland, men Landskaberne gaar over i hinanden og synes lige frodige og tiltalende.

Jeg haaber, at jeg gennem denne Beretning har kunnet give d'Herrer et fyldigt Indtryk af Virksomheden, saaledes at de har forstaaet, at der arbejdes med fuld Kraft paa alle Omraader, og jeg kan slutte med en *Tak til Regeringen og de bevilgende Myndigheder for de store Bevillinger* og den Imødekommenhed, der fra Ministeriets Side er vist Hedeselskabet gennem disse store Bevillinger. Endvidere vil jeg gerne herfra bringe en Tak til alle Selskabets Tjenestemænd fra Afdelingslederne til Opsynsmændene i Plantagerne for det interesserede, energiske og trofaste Arbejde, der ogsaa i det forløbne Aar er udført for Hedeselskabet, forhaabentlig til Gavn for Land og Folk.

Sidst men ikke mindst takker jeg Hedeselskabets Bestyrelse og særlig Bestyrelsens Formand for venligt og forstaaende Samarbejde og for den Tillid, der er vist mig.

#### Forhandlingen.

*Direktør Dalgas* indledede Forhandlingen med at udtale sin Glæde over, at 2. Kultur synes at lykkes godt under Bjergfyr, men mente, at det var lovlig lidt kun at gennemføre 2. Kultur paa ca. 400 ha aarligt. En Omdrift paa 100 Aar vil kræve 800 ha om Aaret. Bevillingen paa de 15000 Kr. til 2. Kultur bør bruges. De smaa Plantageejere maa opdrages til at søge 2. Kultur gennemført. Kan de 6 unge Forstmænd, der rejser ud som Vejledere, ikke faa Lov at bruge af de 15000 Kr. til Demonstrationer.

*Martin Sørensen*, Mors, takkede for den fyldige Beretning, men fandt ikke, at der var Grund til at mene, at Mergelafdelingens Virksomhed var ved at afsluttes. Det var i Stedet en ny Turnus, der var begyndt. Tidligere mergledes alt, nu undersøger man først om Trangen, inden man mergler.

Taleren takkede for Samarbejdet med Ministeriet og rettede Takken til Departementschef Wilcke.

Det er store Penge, der i disse Aar gaar til Grundforbedringsarbejder, men det er rart at vide, at de Penge bliver rigtig anvendt og kommer igen.

*Departementschef Wilcke* meddelte, at der i Ministeriet er udarbejdet Forslag til en fortsat Grundforbedringslovgivning.

Paa Foranledning af Departementschef Wilcke gav *Direktør Dalgas* Oplysning om, hvorledes han arbejdede som Statens Tilsynsførende med de gennem Hedeselskabet oprettede Plantager.

*Proprietær Sørensen*, Vestervig, understregede den store Betydning Kalktrangsundersøgelserne havde.

Dr. *Hasselbalch* forespurgte, om man ikke kunde medregne Dybpløjning af ahlbunden Hede til Grundforbedring. Der er i Øjeblikket 215000 ha Hede tilbage, deraf 162000 ha i Stykker over 100 ha, men de nærmeste Aar vil mindske disse Arealer stærkt. Mange Hededyrkere magter ikke at gennemføre en Dybpløjning af ahlbunden Hede alene, og den er mindst lige saa nødvendig som Mergling og Dræning. Her i Landet har denne Grundforbedrings Gennemførelse den største Betydning. Hedebruget er i Gang med Forsøg, ved jeg, men 2—3 Omdrifter vil tage 15—16 Aar, og først da foreligger Erfaringerne i Beretning. Den Beretning vil afventes med Interesse, men vi kan ikke vente til den kommer. — Det er en mere nærliggende Opgave at tage dette op som Grundforbedringsarbejde end Kultivering af Højmoser. Vi har mere Brug for Mineraljord end for Humusjord. Enhver Grundforbedring øger Produktionen. Jeg vil gerne høre Bestyrelsens Mening om, hvorledes vi kan faa Ahlpløjning ind under Grundforbedring?

*Hoffjægermester Lüttichau* gav Direktør Dalgas Ret i, at det er rigtigt, at der maa lægges Vægt paa 2. Generation. De smaa Demonstrationer har den store Betydning, og det Arbejde, de unge Forstmænd udfører, maa fremmes.

Efter en Tak til Martin Sørensen for Samarbejdet vendte Formanden sig til Dr. *Hasselbalch* i Anledning af Spørgsmaalet om Dybpløjningen og det gamle Problem med Ahlen. I Plantagerne anvender vi jo i udstrakt Grad Dybpløjningen, men ude hos Hededyrkerne kan vi vist vanskeligt tage det op. Det kan jo tages op til Overvejelse at anskaffe Plove. Hedebrugets Forsøg er udmærkede.

*Direktør Flensborg*: Underplantningerne skal gennemføres med Omhu. Der vil ogsaa blive sat Kraft paa Arbejdet, og vi er indforstaaet med, at det skal gennemføres og fremmes. — Tilsynet ligger for Tiden ret godt, og der er ingen Grund til Ængstelse.

Direktøren takkede ligeledes Martin Sørensen for Samarbejdet og god Hjælp.

Direktøren var klar over det grundige Jordarbejdes store Betydning, saaledes som man efterhaanden ser det udført overalt. Kørte man Jylland igennem, saa man jo Mængder af Steder, hvor den nybrudte Jord laa med store Sten spredt overalt som et Vidnesbyrd om, at Landboerne har forstaaet, at Dybpløjningen er nødvendig og ønskelig. Hedeselskabet kan jo maaske ogsaa tage Dybpløjningen op og anskaffe nogle Plove.

*P. Nielsen, Tvis:* Det gælder om at faa Ahlen paa den dyrkede Jord op, men Ahl-Hede bliver aldrig god Jord. Denne Hedejord har jeg, der selv er fra Hedeegnene, ingen Interesse i at faa dyrket op, saalænge der er god Jord at faa.

*Hasselbalch:* Jeg maa protestere imod, at der ikke kan komme god Jord og rentabel Produktion ud af Hedeopdyrkning. Tallene fra „Hejmdal“ beviser, at det kan lade sig gøre.



Fra Repræsentantskabets Besøg paa Slauggaard.

*Afdelingsleder N. Basse* var enig med Dr. Hasselbalch i, at Ahlens Oppløjning er et Spørgsmaal af stor Interesse for Hedyrkingen. Spørgsmaalet er ikke nyt, men Interessen for en særlig dyb Bearbejdning af Hedejord har været stigende i de senere Aar, dels som Følge af, at Resultaterne af den videnskabelige Forskning (Undersøgelser af Prof. Fr. Weis) har bekræftet Rigtigheden af de Erfaringer, man var naaet til gennem det praktiske Arbejde, dels fordi Nutidens moderne Redskaber, og herunder Dr. Hasselbalch's Konstruktion af en særlig Ahlplov, muliggør en væsentlig dybere Bearbejdning af Hedejorden end tidligere.

Afdelingslederen gav nogle Oplysninger vedrørende Ahlens Udbredelse og Aflejningsforhold og meddelte herunder, at der næppe var Ahl under mere end Halvdelen af den tilbageværende Del af Heden, og at denne Ahl gennemgaaende ikke ligger i større Dybder, end at den kan opløjes med de nu almindeligt anvendte Redskaber. Under saadanne Forhold bør Ahlen opløjes. Hvor den ligger endnu dybere, maa vi afvente Resultaterne af Hedebrugets Forsøg, der er anlagt med det Formaal at klarlægge

Rækkevidden af den Betydning, Ahlens Oppløjning under forskellige Forhold har for Hededyrkningen.

Oppløjning af Ahl i Forbindelse med Nyopdyrkning af Hedejord er et Arbejde, hvortil der kan ydes Laan og Tilskud i Henhold til den gældende Grundforbedringslov.

*Godsejer C. C. Branth* anerkendte Dr. Hasselbalchs Indsats for Hedeopdyrkningen. Man burde først opdyrke de lerede og gode Heder.

*Dr. Wilcke* beklagede Dr. Hasselbalchs Bemærkning om Højmosekultiveringerne. I Vildmosen var gjort et stort og godt Arbejde, og i Lille Vildmose vil der paa samme Maade være Mulighed for at skaffe Beskæftigelse for en Del af Aalborgs arbejdsløse.

*Dr. Hasselbalch* mente, at Dr. Wilcke havde misforstaaet ham. Det Dr. Hasselbalch havde ønsket at understrege var, at Hedeopdyrkning var billigere og ydede mere end Opdyrkning af Højmoser.

*Dr. Wilcke*: Da Arbejdet i Vildmosen toges op, manglede man Erfaringerne, derfor blev det dyrt. Det gaar vist ikke at lave Statshusmandsbrug paa mager Hede.

#### Et Foredrag.

*Overingeniør Irminger* holdt derpaa et kortere Foredrag om Læbælternes Betydning paa Baggrund af aerodynamiske Forsøg. Foredraget vil blive nærmere refereret i et følgende Nummer af Tidsskriftet.

*Hoffjærgemester Lüttichau* takkede for Foredraget og udtalte, at der trængtes til nærmere Undersøgelser paa Læplantningsområdet.

*Direktør Dalgas* sluttede sig hertil og mente, at Polyteknisk Lærestanstalt sikkert vilde være interesseret.

*Proprietær Sørensen*, Vestervig, beklagede, at Landbrugsministeriet havde givet Tilladelse til at rydde en lille Plantage ved Hurup, og *Departementchef Wilcke* svarede kort herpaa.

#### Fremlæggelse af det reviderede Aarsregnskab for 1935—36 til Godkendelse.

*Direktør Flensborg* forelagde det reviderede Regnskab for 1935—36 under Henvisning til det udsendte Regnskabshæfte.

For Hedeselskabets egne Midler for det nu afsluttede Regnskabsaar var der budgetteret et Overskud paa 6880 Kr., men dette blev i Stedet for paa 22508 Kr. 66 Øre, efter at det overskredne Beløb, 29841 Kr. 65 Øre, paa Driftsregnskab for Stats-

midlerne er afholdt af Hedeselskabets egne Midler. Af Overskudet anbefaler Bestyrelsen, at der overføres 15000 Kr. til Driftsfond for Plantager og 2000 Kr. til Propagandafond, medens Restbeløbet, 5508 Kr. 66 Øre, overføres som Beholdning til Hedeselskabets eget Driftsregnskab for 1936—37.

Paa Driftsregnskabet for Statsmidlerne var der budgetteret et Underskud paa 843 Kr. 86 Øre, men det blev, som nævnt 22841 Kr. 65 Øre, der er overført til Driftsregnskabet for Hedeselskabets egne Midler.

*Regnskaberne godkendes.*

**Budgetter for det løbende Regnskabsaar 1936—37  
for Hedeselskabets egne Midler og Statsmidler.**

*Direktør Flensborg* forelagde Budgetterne. Den samlede Indtægt paa Budgettet for Hedeselskabets egne Midler ansloges til 426001 Kr. 45 Øre og Udgiften til 411492 Kr. 79 Øre, saaledes at der forventes et Overskud paa 14508 Kr. 66 Øre, hvoraf 5508 Kr. 66 Øre er overført fra 1935—36. Budgettet for Statsmidlerne balancerer med 936950 Kr. 00 Øre, hvorved dog bemærkes, at der under Kulturteknisk Afdeling er opført som Forskud eller Laan fra Landbrugsministeriet 35500 Kr. til løs Medhjælp. Under Behandlingen af Budgettet for Statsmidlerne meddelte Direktøren, at Ingeniørassistent ved Teknisk Afdelings Kontor i Tønder, T. Q. Jacobsen, under Forudsætning af Repræsentkabets Approbation, fra 1. April d. A. var udnævnt til Ingeniør.

*Direktør Dalgas* spurgte, om de særlige Bevillinger, 6000 Kr. til Vejledning ang. Hugst og ny Kultur i Læplantninger og mindre Plantager samt 14000 Kr. som ekstraordinært Tilskud til Læ- og Hegnsplantninger som Nødhjælpsarbejde, fandtes i Budgettet, hvilket *Direktør Flensborg* besvarede bekræftende.

*Begge Budgetter godkendes.*

**Foreløbige Budgetter for det kommende Regnskabsaar 1937—38  
for Hedeselskabets egne Midler og Statsmidler.**

*Direktør Flensborg* forelagde ligeledes disse Budgetter. Budgettet for Hedeselskabets egne Midler udviste et forventet Overskud paa 9000 Kr., og Budgettet for Statsmidlerne var anslaaet at ville balancere med 895510 Kr. *Direktør Flensborg* meddelte endvidere, at man paa Budgettet for Statsmidlerne vilde ansøge Landbrugsministeriet om forskellige Lønforhøjelser.

*Ogsaa begge disse Budgetter godkendes.*

**Meddelelse om Overtagelse af Guldager Skovridergaard, Ny Rends Hedegaard, Arealer ved Gatten og Fjederholt nordre Plantage.**

*Direktør Flensborg* redegjorde for Købet af Guldager Skovridergaard og takkede A/S Guldager Plantage for den Maade, hvorpaa det har overdraget Ejendommen til Hedeselskabet. Direktøren redegjorde ligeledes for Købet af Ny Rends Hedegaard, Arealerne ved Gatten og Fjederholt nordre Plantage.

— — —  
Derefter sluttede det aabne Møde, og efter Frokosten toges for lukkede Døre fat paa endnu en Række Spørgsmaal.

**Valg af 3 Repræsentanter i Henhold til Vedtægtens § 6, 1. Stk. Provst E. K. Thyssen, fhv. Folketingsmand, Redaktør Niels Andreasen og Direktør Chr. Dalgas afgaar efter Tur.**

Provst Thyssen, fhv. Folketingsmand Niels Andreasen og Direktør Dalgas blev genvalgt.

**Valg af to Medlemmer og en Suppleant til Kasse- og Regnskabsudvalget. Godsejer Pontoppidan og Folketingsmand Nørskov afgaar efter Tur. Suppleanten, Godsejer Kiildsen, afgaar ligeledes efter Tur.**

Godsejer Pontoppidan og Folketingsmand Nørskov blev med Akklamation genvalgt til Medlemmer af Kasse- og Regnskabsudvalget og ligeledes Godsejer Kiildsen som Suppleant.

**Valg af en Repræsentant, der i Tilfælde af Afgang blandt de af Repræsentantskabet valgte 3 Medlemmer af Bestyrelsen indtræder i den afgaaedes Sted som Suppleant i Bestyrelsen indtil næste Aarsmøde. Godsejer Kiildsen afgaar efter Tur.**

Godsejer Kiildsen blev genvalgt som Suppleant.

**Valg af et Medlem til Bestyrelsen for Tidsrummet til Aarsmødet 1939. Godsejer C. C. Branth afgaar efter Tur.**

Hofjægermester Lüttichau meddelte herunder, at der sidste Aar var indkommet en Klage over, at Godsejer Branth var bleven genvalgt som Repræsentant for Aalborg Amt, da Godsejeren ikke mere bor i dette Amt.

Godsejer C. C. Branth blev genvalgt til Medlem af Bestyrelsen.

#### **Opfordring til Hedefredning.**

*Folketingsmand Vanggaard* og *Professor Mentz* forelagde et Forslag til Opraab om Hedefredning, og fik Repræsentantskabets Tilslutning til at der udsendes følgende Opfordring:

Overalt i Verden er Interessen for Naturfredning i Stigen. Selv Nordamerikanerne, som man ofte forestiller sig kun havende Øje for de hastigst

mulige materielle Fremskridt, har i Tide og med Omhu udvalgt særlig naturskønne, ofte mægtige Landstrækninger, og fredet dem for Bevarelsen af den oprindelige Natur, derunder saavel Plante- som Dyreliv, de saakaldte Nationalparker, der er Nationens Stolthed. Aabenbart tilskyndet heraf har Dansk-Amerikanerne i 1912 paa tilsvarende Maade gennemført Fredningen af et overmaade smukt Hedereal i Danmark: Rebild National Park.

I vort Fædreland har Interessen for Naturfredning i indeværende Aarhundrede langsomt kæmpet sig frem og har først nu opnaaet almindelig Anerkendelse.

Af de engang mægtige jyske Hedestrækninger, der rummer saa mange Skønhedsværdier, men som gennem et storslaaet Opdyrknings- og Tilplantningsarbejde nu er i høj Grad begrænsede, har man ikke i Tide benyttet Muligheden for at rede alle de smukkeste og mest karakteriske. Meget beror dette vel paa, at den Generation, der har kæmpet imod Heden og sejret, har betragtet Heden som noget delvis fjendtligt, saaledes som ogsaa Skoven forud blev opfattet at være.

I Aarhundredets Begyndelse (1903) blev den store flade Borris Hede fredet for at kunne benyttes til Skydeøvelser. Senere er Interessen for Fredning af karakteristiske og store Hedepartier vundet fremad, og her maa foruden Rebild National Park især fremhæves Randbøl Hede og Hjerl Hede.

Imidlertid vil det være ønskeligt, at disse Bestræbelser for Fredning af Hede fortsættes samtidig med, at Beplantning og Kultivering fremmes. Man kunde vel gaa saa vidt at ønske, at hvert Sogn, der har betydende Strækninger af Hede, freder et Stykke af sin Fortid.

Men i alt Fald bør endnu flere Hedeomraader end de allerede ovenfor nævnte fredes, idet der ikke er Tvivl om, at den næste Generation i høj Grad vil vide at paaskønne, at man fremdeles er i Stand til at have et synligt Minde om Egnens Udseende i gamle Dage, og muligvis vil bebrejde den nuværende Generation, dersom den har forsømt denne Opgave: at værne og frede om de tilbageværende forskellige Hedetyper i de Egne, hvor der endnu er Hedeomraader bevaret.

Hedeselskabets Repræsentantskab og Bestyrelse retter derfor en indtrængende Opfordring til Befolkningen, til Amt og Kommuner om at virke for denne Sag, ligesom Hedeselskabet selv i kommende Tilfælde vil tage under Overvejelse at lade visse Partier af sine egne Heder, der staar for Tilplantning eller Kultivering, frede.

Fredning bør i særlig Grad omfatte bakket Terræn og Arealer, hvor der findes Kratpartier, Gravhøje, Hulveje o. s. v.

Af Hensyn til Fredningens Gennemførelse bør der efter forudgaaende Samraad med Naturfredningsraadet og Danmarks naturvidenskabelige Udvalgske Henvendelse til Formanden for Amtets Fredningsnævn (en Dommer), der vil foranstalte det videre fornødne i Henhold til Naturfredningsloven.

**Stedet for næste Aarsmøde.**

Ringkøbing blev valgt til Mødested for Aarsmødet 1937.

**Valg af Formand for Repræsentantskabet.**

Hofjægermester Mourier-Petersen blev genvalgt.

**Valg af Næstformand for Repræsentantskabet.**

Godsejer Kielsen blev genvalgt.

— — —

Aarsmødets første Dag sluttede med en fornøjelig Middag paa Høppners Hotel. Efter Middagen forevistes under megen Opmærksomhed forskellige Brudstykker af den under Optagelse værende Film om Hedeselskabets Virksomhed.

Den følgende Dag foretoges Udflugt til Slanggaard Plantage og videre til Midtjyds Udstilling i Grindsted, hvor der sluttedes af med en Frokost i „Hedekroen“.

---

---



VIBORG ANDELS-SVINESLAGTERI  
Vort Udsalg bringes i Erindring  
TELEFON 779

Hotel  
**PHØNIX**  
Viborg

Byens Hotel  
Telf. 50—257

## Viborg Papir-Comp.

Papir & Papirvarer en gros.  
Bogtrykkeri.  
Kontorforsyning

Sct. Mathiasgade 31—33.  
Telf. Viborg 802—803.

## Dansk Plantageforsikringsforening

tegner Forsikring af Genplantningsværdien for Naaletræs-plantager overalt i Danmark. Indskud een Gang for alle 50 Øre pr. ha, dog ikke under 1 Kr. Aarlig Præmie pr. ha 15 Øre, dog ikke under 50 Øre. Vedtægter og Indmeldelsesblanketter faas ved Henvendelse til

FORENINGENS KONTOR I VIBORG.

## Kampmann & Herskind A/S

**Kul og Cokes Import**

Vestergade 2 København Telefon 2628

## A. Philipsen & Co., Viborg.

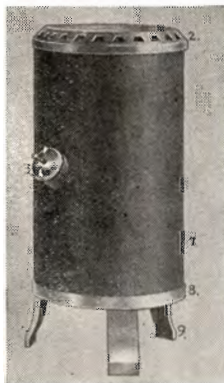
Maskinanlæg - Automobiler.  
Telefon 532—1064.  
Elektriske Anlæg - Vandværks-  
anlæg. Telefon 174—274.

## Viborg Byes og Omegns Sparekasse

Telf. 1400 (3 Linier)

Sct. Mathiasgade 68  
Kontortid:  
Kl. 9—2 og Kl. 5—6

„KUSTOS“ KREATURFORSIKRINGSFORENING  
STIFTET AF DANSKE LANDMÆND 1881  
FORSIKRER HESTE, KVÆG, FAAR OG SVIN  
KONTOR: HAVNEGADE 4, AARHUS TELEFON NR. 1300



Brændeovnen

„KAPTJENEN“

er billig i Anskaffelse,  
billig i Brug,  
opvarmer 50—100 m<sup>3</sup>.

ALB. SØRENSEN  
SÆBY

## Handelsbanken i Viborg

Filial af Aktieselskabet  
Kjøbenhavns Handelsbank

◆  
Kontortid:  
9—2 og 5—6  
Telefoner:  
1131—1132—1133

## HOLSTEBRO SVINESLAGTERI

HØJESTE DAGSPRIS BETALES FOR SVIN  
TLF. NR. 40

UDSALGET NØRREGADE TLF. NR. 457

# DRIK JYDSK ØL I JYLLAND



FORLANG  
„ODIN“  
ØL  
FINESTE KVALITETER

**AEROLIT**  
DANSK SIKKERHEDSPRÆNGSTOF.

# Hedeselskabets Skrifter.

I Anledning af 100 Aars Dagen for E. M. Dalgas' Fødsel har Hedeselskabet udsendt i særlig smuk Udstyrelse E. M. Dalgas' smukke Værk „Geografiske Billeder fra Heden“, der faas tilsendt fra Hedeselskabets Kontor i Viborg mod Indsendelse af 1 Kr. 50 Øre.

Endnu haves et Oplag af C. Nyrops Jubilæumsskrift „Det danske Hedeselskab 1866—1916“, et smukt illustreret Værk, der faas frit tilsendt ved Indsendelse af 5 Kr. til Hedeselskabets Kontor i Viborg.

Ligeledes har Hedeselskabet udarbejdet et nyt Plantagekort over Jylland med alle de gennem Hedeselskabet, Statsskovvæsenet og Klitvæsenet til Udgangen af 1927 anlagte Plantager.

Kortet faas mod Indsendelse af 1 Kr. plus Porto til Hedeselskabets Kontor i Viborg.

„Nogle Erfaringer vedrørende Anlæg og Drift af Plantager“ ved Chr. Dalgas faas frit tilsendt for 50 Øre.

„Jyllands Hedeskove“. Ved Rasmus Mortensen. En Bog paa 61 Sider og rigt illustreret. Bogen giver en udmærket Fremstilling af Hedeskovenes Historie, og skildrer Statens, Privatmands og Hedeselskabets Indsats for at genrejse de faldne Storskove i Midt- og Vestjylland.

Bogen faas frit tilsendt mod Indsendelse af 1 Kr. 50 Øre til Hedeselskabets Kontor i Viborg.

„Fra Skov og Hede“. Ved A. Oppermann. Særtryk af Hedeselskabets Tidsskrift. Et Værk paa 317 Sider med 236 fortrinlige Billeder og Illustrationer.

I let og elegant Form har Forfatteren i 36 Artikler behandlet de enkelte Træarter, deres Naturhistorie, Dyrkning, Vækst og Udbytte i Skov som paa Hede, og disse Artikler er bleven samlet i en Bog „Fra Skov og Hede“, der faas frit tilsendt fra Hedeselskabets Kontor i Viborg for 5 Kr. 50 Øre.

Beløbene kan om ønskes indsendes i Frimærker.

N.  
K.  
T.

# "DANSK STAALGÆRDE"

FRA ⅔ NORDISKE KABEL- OG TRAADFABRIKER

BEDSTE OG BILLIGSTE  
HEGN TIL

KREATURFOLD, HAVE,  
MARK, SKOV ETC.



Faas hos enhver Iisenkræmmer og Købmand.

N.  
K.  
T.

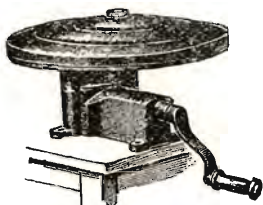
## H. Struers chemiske Laboratorium

København K.  
Skindergade 38

Originale Gerbers  
Apparater

Comber-Apparat til  
Kalktræng-Under-  
søgelse

Analytisk kemisk  
Laboratorium



Jyllandsafdeling  
Mejlgade 7, Aarhus

Natriumfosfat til  
Kreaturfoder

Natriumklorat  
til Fjernelse af  
Ukrudt

Aut. af Land-  
brugsministeriet

Aktieselskabet

De danske  
Sukkerfabrikker

København

## Den sjællandske Bondestands Sparekasse

Vestervoldgade 107

København V

Kl. 9-3, Lørdag 9-2, Lørdag Aften 6-8.

Telefon 6666 m. Omstill. Provinstlf. 6.

Indskud paa 3 Mdr., alm. Vilkaar, Check-Konto.

Assurance-Compagniet

**BALTICA** A/S

København K.

Bredgade 42.



Tegn Annonce i

Jydsk Telefonbog

Jydsk Telefon-Aktieselskab  
Aarhus

Hammerum Herreds  
Spare- og Laanekasse,

Herning

Telf. 10 og 314

Østergade 6

Kontortid

10-12½ og 2½-5

A/S L. Hammerich & Co.  
Specialforretning i Bygnings-  
artikler. Grundlagt 1854.  
Telefon Nr. 7050 (S Linier).  
Aarhus.

Spare- og Laanekassen for  
Nyköbing Mors og Omegn.

Kontortid 10-12 og 2-4½.  
Telefon 20.



# MORSØ BRANDEOVNE

virker som Døgnbrændere

Leveres i 8 Størrelser  
med eller uden Kogerum



AKTIESELSKABET  
**N.A. CHRISTENSEN & CO**  
KONGELIG HOFLEVERANDØR  
NYKØBING MORS

Redaktion: Afdelingsleder N. Basse og Direktør, Skovrider C. E. Flensborg, Viborg.  
Carlo Mortensens Bogtrykkeri. Viborg.

**DENATURERET SPRIT**

93%  
MØRKEBLAA  
EMBALLAGE



95%  
SNEDKERSPRIT  
GUL EMBALLAGE