

HEDESELSKABETS TIDSSKRIFT



Nr. 7

15. Juli

56. Aarg.

UDGIVET AF DET DANSKE HEDESELSKAB

1935

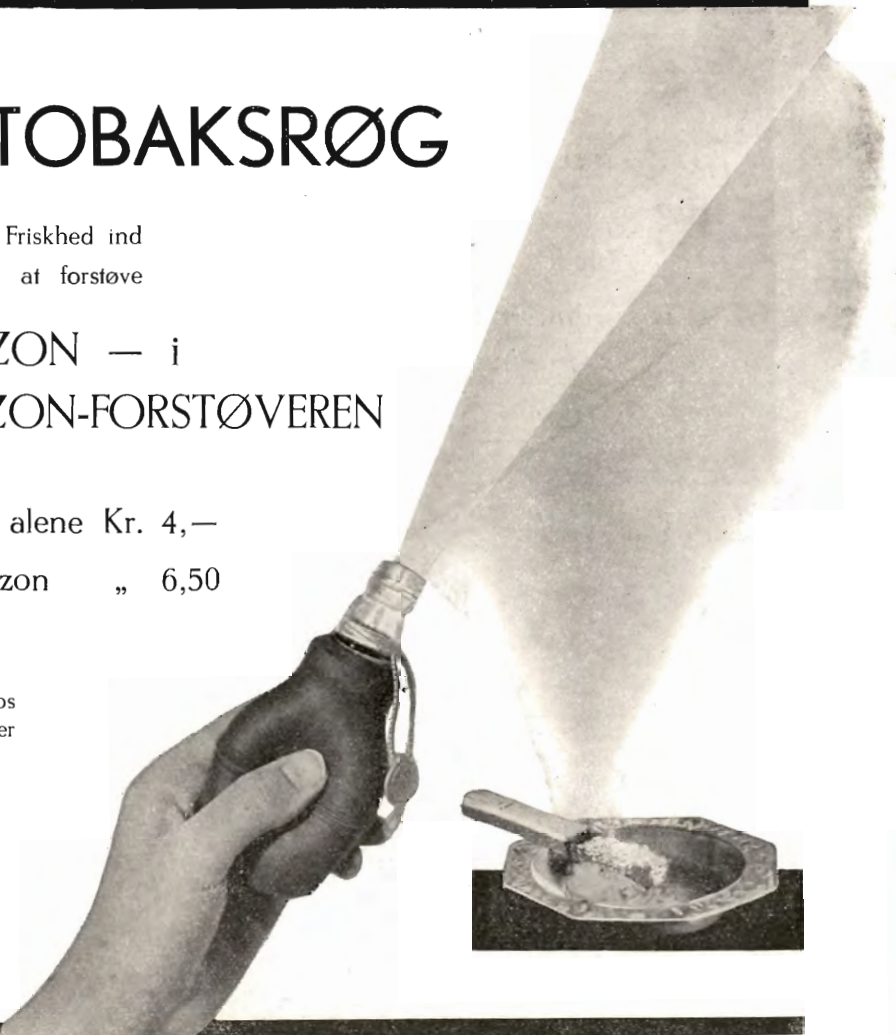
FJERN TOBAKSRØG

og bring Fyrreskovens Friskhed ind
i Deres Stuer — ved at forstøve

DANAPIN-OZON — i
DANAPIN-OZON-FORSTØVEREN

Ozon-Forstøveren alene Kr. 4,—
med en Flaske Ozon „ 6,50

faas i alle Partumerier, hos
Købmænd og Materialister
samt paa Apotekerne.



Landmændenes eget gensidige Forsikringsselskab

„Hagelskadeforsikringsforeningen for Jylland“.

Danmarks største Selskab i denne Branche har nu i 69 Aar (siden 1866) ydet de jydsk Landmænd en fuld betryggende Forsikring mod Tab ved Hagelskade paa Markafgrøder til den lavest mulige Aarspræmie. —

Gennem Reassurance hos Selskabet L'loyds i London er Medlemmernes solidariske Ansvar nu stærkt begrænset. —

Indmeldelser modtages af de i hvert Herred ansatte Distriktsforstandere eller ved Henvendelse til **Foreningens Hovedkontor, Rymsgade 33, Aarhus, Direktør Walther Houlberg. — Telefon 1284. —**

Bestyrelsen for nævnte Forening i 1935:.

Rosenkrantz, Rosenholm, Formand. Chr. Lüttichau, Tjele.
C. K. Nielsen, Haurbjerggaard, Vejle. H. Skau, Haderslev.

Tegn Annonce i

Jydsk Telefonbog

Jydsk Telefon-Aktieselskab
Aarhus

Brostrøms

Planteskole, Viborg
v. C. Nielsen
Haardføre, jydsk
Planter for Have,
Mark og Skov
Telefon 42.



Dansk Andels-Egeeksport

Kgl. Hofleverandør

er Producenternes
egen Forretning og
yder derfor disse
det fulde Udbytte.

Hovedkontor:
Vester Voldgade 7 og 9,
København V.



**BENZIN PETROLEUM
MOTOR OLIER
BRÆNDSEL OLIER**



J. Chr. Petersens Papirhandel

„Hvælvingen“
ved Nikolaj Taarn

København K.

Hovedforhandler
af Statens Papir

Tryksager - Protokoller

Viborg Papir-Comp.

Papir & Papirvarer en gros.
Bogtrykkeri.
Kontorforsyning

Sct. Mathiasgade 31-33.
Telf. Viborg 802-803.



Ceres

ØL-MINERALVANDE

Annoncér i

Hedeselskabets
Tidsskrift

Hyben købes

til senere Levering.
Store Partier. Henvendelse til
V. Madsen, Springforbi.

Det kgl. octr. alm. Brandassurance-Compagni

Stiftet 1798 — tegner
alle Arter
af Skades-
forsikring.

Hovedkontor: Højbroplads 10
Tlf. C. 447

Aktieselskabet

Frederiksholms Tegl- og Kalkværker.

Hovedkontor: Vesterbrogade 12, København V. Tlf. Central 282
**Mursten — Tagsten — Drainrør
Kalk m. m.**

Vore anerkendte

- RØDE DRÆNRØR -

føres altid paa Lager fra 2" til 8".
Tilbud til Tjeneste.

A/S Gammelgaard Teglværk,
Skive.
Telefon 187.

Ellidshøj Kridt- og Kalkværker

ved Chr. Sørensen.

Telefon 4. **Ellidshøj St.** Telefon 4.

Fabrikation af prima Gødningskalk (95 %), pulveriseret og
upulveriseret, samt Foderkridtmel til billigste Dagspriser.
Foreninger indrømmes Rabat.

„KUSTOS“ KREATURFORSIKRINGSFORENING
STIFTET AF DANSKE LANDMÆND 1881
FORSIKRER HESTE, KVÆG, FAAR OG SVIN
KONTOR: HAVNEGADE 4, AARHUS TELEFON NR. 1300

J. C. HALVORSEN

Krogsgades Cementstøberi
AARHUS

Kontor: Dannebrogsgade 20
Telf. 5019—5020

Imprægn. Cementrør, anerk. af
Autoriteterne som fuldstændig
Erstatning for glass. Lerrør.
Monierrør. Maskinstampede
Rør. Brøndringe.
Dagens billigste Pris.
— — Forlang Tilbud. — —

A/S Dansk Folkeforsikringsanstalt.

(Statsanerkendt og statskontrolleret.)
Anker Heegaardsgade 13,
København V.

Ingen Lægeattest.
Præmien opkræves hver Uge.

De forenede Kalkværker

Tlf. 25 **Thisted** Tlf. 25

Fabrikation af prima pul-
veriseret Gødningskalk (97 %) og
samt pulveriseret brændt Kalk
„**Separator Pulverkalk**“
til saavel Gødnings- som Mu-
rerbrug. — Billige Priser og
fordelagtige Betingelser.
Foreninger indrømmes Rabat.

Nivaagaards Teglværk.

Telf. Nivaa Nr. 9. Nivaa St.

Drænrør i alle Dimensioner
fra 2" til 15". — **Lerrør** med
og uden Muffe fra 6" til 15".

— Forlang Tilbud. —

Drænrør.

Røde Drænrør fra 2"—8" al-
tid paa Lager. Forlang Tilbud.

1/8 Aalborg Teglværker.

Boulevarden 21. Telf. 24 & 305.

NORDJYSK BANK

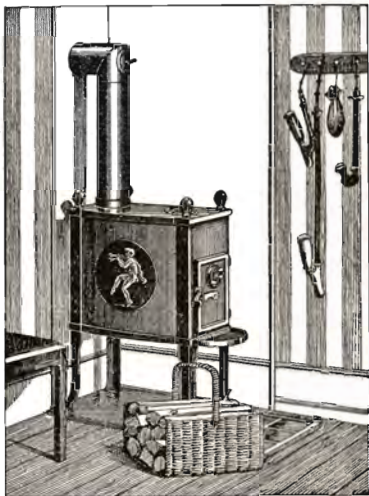
AKTIESELSKAB

AALBORG

FILIALER:

GANDRUP - HALS - AALBORG KVÆGTORV

„HESS“-BRÆNDEOVNEN



byder følgende Fordele:

Let Opstilling
Bekvem og hurtig Optænding
Nøjagtig Regulering
Stort Fyrrum til langt Brænde
Enkel Konstruktion
Bekvem Rensning
Stor Varmeevne

Leveres i 8 Størrelser
Faas hos vore Forhandlere

C. M. HESS' FABRIKKER^{A/S}-VEJLE

**Herning Hede-
& Discontobank.**

10—12^{1/2}. 2^{1/2}—5.
Telefon 5, 273 og 720.

**Spare- og Laanekassen for
Nykøbing Mors og Omegn.**

Kontortid 10—12 og 2—4^{1/2}.
Telefon 20.

A. Philipsen & Co., Viborg.

Maskinanlæg - Automobiler.
Telefon 532—1064.
Elektriske Anlæg - Vandværks-
anlæg. Telefon 174—274.

Den sjællandske Bondestands Sparekasse
Vestervoldgade 107 København V

Kl. 9—3, Lørdag 9—2, Lørdag Aften 6—8.
Telefon 6666 m. Omstill. Provinstlf. 6.
Indskud paa 3 Mdr., alm. Vilkaar, Check-Konto.

Aktieselskabet

AARHUUS PRIVATBANK

— stiftet 1871 —

Aarhus:
Hovedkontor.

København:
Nygade 1.

Aktiekapitalen & Reserver **ca. 17 Mill. Kr.**
hæfter til Sikkerhed for alle Indskud.

Andels-Anstalten Tryg

tegner alle Arter af Livsforsikringer.

Hovedkontor: Rosenørnsallé 1 — København.

AALBORG TAFTEL AKVAVIT.



Hedeselskabets Tidsskrift.

Nr. 7.

15. Juli.

1935.

Indtrædende Medlemmer indtegnes hos Selskabets Forretningsførere. Medlemsbidraget er enten aarlig mindst 5 Kr. eller en Gang for alle mindst 100 Kr. Større Bidrag modtages gerne. Korrespondancer og Afhandlinger bedes sendt til Hedeselskabets Hovedkontor, Viborg. Selskabets Medlemmer anmodes om stadig at holde vedkommende Forretningsfører bekendt med deres Adresse.

Tidsskriftet udkommer 1 Gang om Maanedn og sendes uden Vederlag til Selskabets Medlemmer. Annonce bedes sendt til Hedeselskabets Hovedkontor, Viborg. Annoncepris efter Aftale og Tilbud.

Indhold: Repræsentantvalgene i Det danske Hedeselskab 1935. — Forslag til Repræsentantvalgene. — Hedeselskabets Repræsentantskabsmøde i København 1935. — Til Overvejelse. — Rettelser. — Mindre Meddelelser.

REPRÆSENTANTVALGENE I DET DANSKE HEDESELSKAB 1935.

I Henhold til Vedtægt for Det danske Hedeselskab § 6 skal der som meddelt i Tidsskriftets Maj-Hefte i 1935 foretages Valg af 17 Medlemmer til Selskabets Repræsentantskab, nemlig:

1 i Aalborg Amt, 1 i Aarhus Amt, 1 i Hjørring Amt, 2 i Randers Amt, 2 i Ribe Amt, 2 i Ringkøbing Amt, 1 i Sønderborg Amt, 1 i Thisted Amt, 1 i Tønder Amt, 2 i Vejle Amt, 2 i Viborg Amt og 1 i Sjællands Stift.

De afgaaende Medlemmer er:

- For *Aalborg Amt*: Godsejer *C. C. Branth*, Sødringholm pr. Havndal.
- „ *Aarhus Amt*: Godsejer *A. Pontoppidan*, Constantinsborg pr. Ormslev.
- „ *Hjørring Amt*: Grdjr. *Rendbæk*, Mindely pr. Brovst (død).
- „ *Randers Amt*: { Kammerherre *Juel*, Meilgaard, Tranehuse.
(Indvalgt blandt de i H. t. Vedtægtens § 6, 1. Stk., af Repræsentantskabet selv valgte Medlemmer, saaledes at der skal vælges ny Repræsentant i Randers Amt i Stedet for Kammerherre Juel.)
- „ *Ribe Amt*: { Proprietær *C. Suhr Kirketerp*, Alstrupgaard pr. Hadsten.
- „ *Ribe Amt*: { Højskoleforstander *Appel* (død)
{ Proprietær *Fr. Momsen* (død).
- „ *Ringkøbing Amt*: { Pastor *E. Terkelsen* (død).
{ Grdjr. *M. Lambæk* (død).
- „ *Sønderborg Amt*: Proprietær *A. Krenzen*, Hjortspring, Als, der efter eget Ønske er udtraadt af Repræsentantskabet.

- For *Thisted Amt*: Sparekassedirektør *F. Bang*, Nykøbing M.
 „ *Tønder Amt*: Grdjr. *Chr. Ludvigsen*, Sandet pr. Branderup.
 „ *Vejle Amt*: { Stiftamtmand *Bardenfleth* (død).
 { Proprietær *A. Holm*, Borchsminde pr. Braaskov.
 „ *Viborg Amt*: { Hofjægermester *Chr. Lüttichau*, Tjele.
 { Folketingsmand *Laust Nørskov*, Nørskov-
 gaard pr. Møldrup.
 „ *Sjællands Stift*: Overretssagfører *Axel Hulegaard*, København,
 (sidstnævnte suppleringsvalgt i 1933).

Der maa ikke stemmes paa flere i hver enkelt Kreds eller Amt, end der skal vælges i denne og kun paa Medlemmer af Selskabet. Genvalg kan finde Sted. For at være valgbar maa man være bosiddende i Kredsen eller Amtet.

Alle Selskabets Medlemmer er berettiget til at deltage i Valget af Repræsentanter til samtlige ovennævnte Kredse eller Amter, naar de har betalt Bidrag for det Kalenderaar, i hvilket Valget finder Sted.

Stemmeseddel findes vedlagt dette Hæfte, og maa for at være gyldig inden 15. August d. A. indsendes til Hedeselskabets Hovedkontor i Viborg.

En Stemmeseddel er kun gyldig, naar den er udfyldt i Overensstemmelse med det her oplyste og er forsynet med tydelig Angivelse af Stemmegiverens Navn og Bopæl.

I Slutningen af August eller Begyndelsen af September holder derefter den paa Repræsentantmødet i København den 27. Juni dette Aar udnævnte Valgbestyrelse paa 3 Medlemmer et Møde, hvor Stemmesedlerne aabnes og Stemmerne tælles. I Tilfælde af Stemmeligbed foretages Lodtrækning. Valgbestyrelsens Formand giver de valgte Meddelelse om Valget, hvis Udfald bekendtgøres i det først udkommende Hæfte af Tidsskriftet.

Klager over Valgets Gyldighed afgøres af Repræsentantskabet i dettes første Møde.

De nyvalgte Repræsentanters Funktionstid regnes fra den efter Valget følgende 1. Dag i en Maaned.

FORSLAG TIL REPRÆSENTANTVALGENE.

I Anledning af det forestaaende Valg til Repræsentantskabet i August Maaned tillader undertegnede sig at opfordre Hedeselskabets Medlemmer til at stemme paa:

Grosserer Martin Pedersen, Silkeborg,

til Repræsentant for Aarhus Amt.

<p>Jens Chr. Digmann, Boghandler, Silkeborg.</p>	<p>V. Dickmeiss, Læge, Byrådsmedlem, Silkeborg.</p>	<p>Knud Jacobsen, Guldsmed, Silkeborg.</p>
<p>Aagaard Jensen, Slagtermester, Byrådsmedlem, Silkeborg.</p>	<p>Søren Pedersen, Gaardejer, Gjern, Fmd. for Silkeborg Plantningsforening.</p>	
<p>J. A. Jensen, Gaardejer, Vrold, Fmd. for Skanderborg Plantningsforening.</p>	<p>H. P. Christensen, Præst, Fmd. for Aarhus Plantningsforening.</p>	

Da jeg ser i Hedeselskabets Tidsskrift, at der skal vælges 2 nye Repræsentanter i Ribe Amt, vil jeg gerne foreslaa:

Lærer Holger Øllgaard, Hejbøl Skole pr. Ølgod.

Lærer Øllgaard er meget interesseret for Plantning og særlig for Hegnsplantning og samtidig for Forskønnelse af Eggen med Beplantning af ubenyttede Arealer.

Niels Forsom,
Bjerggaard, Ølgod.

Undertegnede Medlemmer af Hedeselskabet opfordrer herved Selskabets Medlemmer til ved det forestaaende Valg af Repræsentanter at stemme paa:

*Gaardejer P. Jensen, Rugholm, Gamst, og
Klitinspektør V. Pinholt, Vejers pr. Oksbøl,*

som repræsenterende Ribe Amt, idet vi formener disse værende alsidig interesseret i Hedeselskabets Virksomhed.

<p>P. Herschend, Stiftamtmand, Ribe.</p>	<p>Niels Jensen, Borgmester, Varde.</p>	<p>Hans Duborg, Gaardejer, Grindsted, Formand for Ribe Amts Sogneraadforening.</p>
<p>Jens Hansen, Sig, Formand for Ribe Amts nordre Landboforening.</p>	<p>B. Vibe Pedersen, Formand for Slaugs Herreds og Omegns Landboforening.</p>	<p>Rask Jensen, Gjesing, Esbjerg.</p>
<p>Anders Bruun, Gaardejer, Gjesing, Esbjerg.</p>	<p>I. Th. Arnfred, Forstander, Askov Højskole.</p>	<p>E. Elbæk Jessen, Folketingsmand, Enggaarden, Holsted.</p>
		<p>O. Olsen, Proprietær, Horskærgaard, Vamdrup.</p>

Undertegnede Medlemmer af Hedeselskabet opfordre herved Selskabets Medlemmer til ved det forestaaende Valg af Repræsentanter at stemme paa:

*Fhv. Folketingsmand, Hmd. Jens Holdgaard, Ikast, og
Formanden for De samv. Landboforeninger i Ringkøbing Amt,
Forstander I. M. Voigt, Løgstrupgaard pr. Lem,*

som repræsenterende Ringkøbing Amt, idet vi er af den Opfattelse, at de med Interesse vil virke for Hedeselskabets fortsatte Fremgang.

N. J. Nielsen,
Forsøgsleder, Herning.

Chr. Abildtrup,
Gaardejer, Tvistrupgaard.

J. C. Bækgaard,
Sogneraadformand, Haunstrup pr. Herning.

P. Nielsen,
Husmand, Vejager, Tvis.

I Anledning af det kommende Repræsentantvalg til Hedeselskabet, ved hvilket der paa Grund af Dødsfald skal vælges to nye Repræsentanter for Ringkøbing Amt, tillader undertegnede sig at foreslaa følgende til Nyvalg, nemlig:

Hr. *Borgmester, Redaktør Vilhelm Nielsen, Ringkøbing.*
Hr. *Gaardejer P. Chr. Nagstrup, Ulfborg.*

H. Henrichsen, Sparekassedirektør, Holstebro.	J. P. Jensen (Voel), Førstelærer, Ulfborg.	Ingvar Jensen, Gaardejer, Madum.
Erling G. Nielsen, Staby.	Niels Offersen, Konsulent, Vinding.	M. Mikkelsen, Bankdirektør, Ringkøbing.

Undertegnede tillader sig herved paa Vejle Amts Skovdyrkningsforenings Bestyrelses Vegne at foreslaa følgende valgt som Repræsentanter for Vejle Amt:

Genvalg af *Proprietær A. Holm, Borchsmide pr. Braaskov.*
Nyvalg i Stedet for afdøde *Stiftamtmand Bardenflet: Formand
for Vejle Amts Skovdyrkningsforening, Kammerherre,
Amtmand Vallø, Vejle.*

Ovennævntes Kvalifikationer er alle saa bekendte, at de anbefaler sig selv.

H. Sørensen,
Daugaardsmide pr. Viuf, p. t. Næstformand for V. A. S.

Undertegnede Medlem af Det danske Hedeselskab foreslaar som Repræsentant for Vejle Amt valgt:

Hr. *Skovejer Chr. Schjørring, Nøruphus, Nørup pr. Randbøl.*

Rasmus Mortensen,
Lindeballe, Gadbjerg.

I Anledning af det kommende Repræsentantvalg, ved hvilke der paa Grund af Dødsfald og Ønsker om Fratrædelse skal vælges 8 nye Repræsentanter, tillader undertegnede Repræsentanter i Hedeselskabet sig at foreslaa følgende Nyvalg:

- I Hjørring Amt: *Proprietær Aage Holm, Eskjær pr. Tolne.*
 - Randers Amt: *Hoffægermester Chr. Juel, Mejlgaard pr. Tranehuse.*
 - Ribe Amt: *Direktør Vang-Lauridsen, Vejen, og Proprietær Frydendahl, Hundsbæk.*
 - Ringkøbing Amt: *Amtmand Karberg, Ringkøbing, og Gartner Lyby, Sevel pr. Vinderup.*
 - Sønderborg Amt: *Husmand Chr. Becker, Asserballe.*
 - Vejle Amt: *Greve Brockenhuus-Schack, Barritskov.*

Chr. Dalgas,
Høllund Søgaard pr. Vorbasse.

A. Holm,
Borchsminde pr. Braaskov.

J. Hørlück,
Skodborg.

N. Iversen,
Vejrup.

A. Levring,
Væth pr. Langaa.

Chr. Ludvigsen,
Sandet pr. Branderup.

F. Neergaard,
Tirsbæk pr. Vejle.

N. Sjørvad,
Langelund pr. Hammerum.

E. K. Thyssen,
Ribe.

J. S. Vanggaard
Vandstedlund pr. Hjørring.

HEDESELSKABETS REPRÆSENTANTSKABSMØDE I KØBENHAVN 1935.

Det danske Hedeselskabs Repræsentantskab samledes den 27. Juni til Aarsmøde i København.

Mødet aabnedes Kl. 9 hos Nimb. Repræsentanterne, Gaardejer H. Mathiesen, Nybøl, Ingeniør M. Ib Nyeboe, København, og Grev Schack, Schackenborg, havde meldt Forfald.

Formanden for Repræsentantskabet, *Hofjægermester Mourier-Petersen*, Rugaard, bød Velkommen til de mødte og særlig til de nye Repræsentanter, Gaardejer *A. Levring*, Væth, og Proprietær *Martin Sørensen*, Peterslund. Formanden udtalte derpaa nogle smukke Mindeord om de afdøde Repræsentanter, Kammerherre *Howard Grøn*, Pastor *Terkelsen*, Etatsraad *Hansen*, Gaardejer *Lambert Hansen* og mindede ligeledes i smukke Ord afdøde Skovrider *I. C. Sørensen* og Direktør *Bjerg Nielsen*.

Repræsentantskabet gav Tilslutning hertil ved at rejse sig.

Formandens Beretning.

Bestyrelsens Formand, *Hofjægermester Chr. D. Lüttichau* af lagde derpaa følgende Beretning:

Siden vi sidst var samlede er der igen gaaet et for dansk Landbrug vanskeligt Aar og som Følge deraf ogsaa for Det danske Hedeselskab vanskeligt Aar, som jeg skal sige lidt om, inden vi gaar over til Direktørens Beretning.

Vi har som i tidligere Aar modtaget en Del Gaver. Vi takker for disse Gaver, som vi selvfølgelig er dobbelt glade for i en svær Tid.

Vort Medlemstal gaar nu, som jeg forudsagde sidste Aar, jævnt opad, og det viser sig, at vor paabegyndte Agitation igennem Aarene vil give Resultater. Sekretær Skodshøj har i Aarets Løb holdt en Del Foredrag rundt i Landet, ligesom han har ledet vor Deltagelse i Jagt- og Skovbrugsudstillingen i Forum. Deltagelsen var jo ikke gratis, men jeg tror, det betaler sig, at vi af og til viser Folk, at vi er fulde af Liv.

Vi fik i Anledning af Udstillingen udarbejdet en samlet kort Fremstilling af Hedeselskabets Historie og Arbejde, som udkom i et stort illustreret Nummer af Tidsskriftet. Samtidig kan jeg oplyse, at der netop i disse Dage er udarbejdet et meget stort anlagt Værk om dansk Landbrug i Anledning af Udstillingen i Bruxelles, hvortil Afdelingsleder Basse har skrevet om Landvinning i Danmark, der jo særlig er knyttet til Hedeselskabets Arbejde.

Jeg omtalte paa Aarsmødet sidste Aar, at Sekretær Skodshøj havde holdt Foredrag i Handels- og Kontoristforeningen her i Byen, hvilket resulterede i Tanken om at danne et Udvalg indenfor Industri og Handel til Støtte for Hedeselskabets Arbejde.

Denne Tanke blev ført videre, og i August i Fjor kom som Følge heraf en Kreds af Københavnerne, som vi Jyder kalder dem i det daglige, paa en Tur fra Tønder til Viborg for at se, hvad vi har lavet igennem de mange Aar i det gamle Land og igennem de allersidste Aar i Sønderjylland.

Hvad vi andre vidste saa d'Herrer fra København straks, nemlig det, at der i Sønderjylland var særlig meget tilbage at udrette med Hensyn til Plantning og forøvrigt ogsaa paa andre af Hedeselskabets Arbejdsfelter.

Resultatet blev, at man dannede et Aktieselskab med en Kapital paa 100000 Kr., som indkøbte et Par Arealer i Sønderjylland, som man nu vil beplante. Vi fra Det danske Hedeselskab takkede og takker saa meget for den Indsats, der her er gjort fra Københavns Handel og Industri. Der er her gaaet i Forfædrenes Fodspor paa en smuk Maade og nye Navne er gaaet ind for Arbejdet. Vi ved alle, hvordan Københavns Handel og Industri tidligere er gaaet i Spidsen for Plantningssagen. Jeg behøver blot at nævne enkelte Navne fra den Gang som Holger Petersen og Moresco.

Den nye Regnskabsordning er nu kommet saa langt, at vi har arbejdet med den fra 1. April.

Det har været en besværlig Tid med Forberedelserne og ligeledes med at komme ind i den, ganske særlig for de mange, som har arbejdet med den gamle Metode igennem mange Aar. Men jeg tror Ordningen er god, og jeg tror de fleste efter Haanden vil blive tilfredse med den, dersom vi faar den endelig vedtaget.

Selvfølgelig vil den falde lidt tungt i Begyndelsen, og maaske vil der være Smaating, som maa forandres, efter som vi prøver dem i Praxis. Men Hovedprincipperne er afgjort rigtige og vil være til stor Støtte for Ledelsen.

Det er jo blandt andet Meningen, at vi skal have skilt Bogholder- og Kassererstillingen ad.

Ønsket om en Omlægning af Regnskabet har ofte været fremme paa Møderne her i de sidste 12—15 Aar. Blandt andet var afdøde Statsgælddirektør Andersen meget interesseret i Sagen, og den Mand som afdøde Statsgælddirektøren i sin Tid foreslog os til Hjælp ved Omlægningen, nemlig Finanshovedbogholder Bjarne, der er til Stede her i Dag, har hjulpet os.

Det har været et stort Arbejde for Finanshovedbogholderen, som vi skylder ham megen Tak for.

Vi fik i Vinter Repræsentantskabets Godkendelse af Købet af Slauggaard Plantage, hvad vi var meget glade ved, da vi derigennem har faaet en Ejendom der paa Egnen, som er vor egen med en Bolig til Forstkandidat Aaskov. Det har stor Betydning for Arbejdet paa Egnen, at vi har et saadant fast Holdepunkt.

D'Herrer vil i Regnskabet se, at vore nye Fond, navnlig Industrifond og Bygge- og Grundforbedringsfond, har virket godt og allerede viser sig at have stor Betydning.

Vi kan ved Hjælp af disse Fond faa vore Ejendomme i Orden, idet der samtidig tages passende Hensyn til Rentabiliteten, idet den enkelte Ejendom skal forrente og afdrage Laanene. Principet er godt og virker tilfredsstillende.

Vi har i Aar foreslaaet oprettet et Driftsfond for Plantagerne paa 26000, som vi haaber, man vil godkende her i Dag. Grunden er den, at Stormen i Februar 1934 væltede en Del Træer, som er kommen til Indtægt i Aar, hvilket har bevirket et ekstraordinært Overskud, som vi er enige om bør sættes hen som Reserve til Raadighed, hvor der kan være vanskelige Afsætningsforhold eller særlig store Udgifter til Genplantning af de Arealer, som er bleven bare efter Stormen.

Vi har ligeledes foreslaaet oprettet et Propagandafond, hvortil vi i Aar foreslaar at hensætte 2000 Kr. Motiveringen herfor er den, at vi meget gerne vil have en Film, som viser vort Arbejde ude i Marken. Endelig har vi jo om 6 Aar 75 Aars Jubilæum, til hvilken Lejlighed vi jo gerne skulde staa med et stort Medlemstal, som ikke faaes uden ved Propaganda.

Da jeg nu er kommen ind paa Ønsker og Fremtidsopgaver eller hvad man vil kalde det, saa vil jeg med det samme nævne, at vi har flere større Ønsker, som jeg vil haabe, at vi paa en eller anden Maade maa faa Penge til i de kommende Aar.

Først vil jeg lige nævne, at en 5—6000 Kr. til en lille Pjece i Vejledning i Læ- og Hegnsplantning vil være overmaade velkommen. Vi har tidligere haft en saadan, som var god den Gang, men der er nye Erfaringer, som kunde komme med nu og som vilde gavne Sagen, naar de blev spredt ud til alle interesserede.

Et stort Ønske som vi har, er det, at faa oprettet et Fond eller Legat, hvor Renterne kunde uddeles til vore Funktionærer til Studierejser. Dette gælder for alle Afdelinger. Udviklingen nu til Dags gaar saa stærkt, at de stadig maa følge med paa hver sit Omraade, baade her i Landet og i Udlandet for at være helt

med og dette er næsten ikke til at gøre, uden at der af og til er Lejlighed til ved Selvsyn at se Arbejdet ogsaa i Udlandet. Vi er alle enige om Vigtigheden af at have en Stab af dygtige Funktionærer, og var der noget, der kunde støtte her, saa var det Penge til et saadant Fond.

Renterne fra et saadant Legat kunde faa kolosal Betydning gennem Aarene. Hvor findes der en rask Mand, som forærer Selskabet 50 eller 100000 Kr. til dette Formaal eller maaske en Arveonkel, som vil tænke paa os i sit Testamente. Mine Herrer, har De en saadan, giv ham Ideen, for den er god.

Det var lidt om vore egne Midler og jeg skal nu sige et Par Ord om Statsmidlerne.

Den Forstaaelse fra Statsmagtens Side af vort Arbejde, som er vokset op igennem Aarene, har ogsaa givet sig til kende i Aar med Bevillingerne paa Finansloven.

Som De sikkert vil huske, blev vi for nogle Aar siden skaaret ret kraftigt ned paa Grund af de vanskelige økonomiske Forhold, og hvad der skete, tog vi med Forstaaelse, idet vi dog maatte holde paa, at de Opgaver som derved gik i Staa eller kun kunde fortsættes med halv Kraft, saasnart Tiderne bedrede sig atter maatte i Gang.

Saaledes skal jeg blot nævne vore hydrometriske Undersøger. Det er Undersøgelserne af Vandstanden og Afstrømningsforholdene rundt i Landets Aaløb.

Pengene hertil, 12000 Kr., fik vi ikke for Aaret 1934—35, men ved Landbrugsministeriets Forstaaelse af Sagens afgørende Betydning for hele vort Arbejde med Afvandingsanlæg og Vandløbsreguleringer fik vi Pengene igen for 1935—36.

Ligeledes fik vi ved Ministrenes Forstaaelse og ved Støtte af Arbejdsløshedsraadet de paa Finanslovens første Forslag foreslaaede 72000 Kr. til Læ- og Hegnsplantning *forhøjet med 14000 Kr.* som ekstraordinært Tilskud til Jordarbejde som Nødhjælpsarbejde. Foruden disse 14000 Kr. fik vi paa samme Maade ekstraordinært 6000 Kr. til Anvendelse til særlig Hjælp for Plantningsforeningerne ved Udtynding af Læbælter og Læhegn og for private Plantageejere ved Udtynding, Hugst og Nyplantning i Plantager og Smaa-plantninger.

Paa samme Maade en Bevilling paa 200000 Kr. som Tilskud til Anlæg af Amts- og Kommuneplantager. Med denne Bevilling er det ogsaa Meningen at hjælpe paa Arbejdsløsheden. En Kommune med en ikke for lille Plantage har et fortræffeligt Middel til Afhjælpning af Arbejdsløsheden, naar den bliver ledet rigtigt. I nogle Aar har der været bevilget 10000 Kr. ekstraordinært som

særligt Tilskud til Læ- og Hegnsplantning i Sønderjylland og ligeledes 10000 Kr. ekstraordinært til Fredskovsanlæg i Sønderjylland.

Disse Bevillinger har haft stor Betydning, hvorfor det har glædet os, at de er kommen med igen i Aar.

For Mergelbevillingerne har der været ført mange og trange Forhandlinger, som Direktøren vil gøre Rede for, som den der har deltaget paa Hedeselskabets Vegne. Kun vil jeg lige sige, at der er vel ikke noget, der sætter Mennesker i Arbejde som Mergling baade direkte og indirekte ved Forøgelserne af Markerne Udbytte.

Hedeselskabet siger Tak til Ministeren og Embedsmændene i Ministeriet, samt til Arbejdsløshedsraadet for Velvilje og Forstaaelse. Vi har ikke faaet alt, hvad vi har ment ville være til Gavn for Land og Folk, men noget har vi faaet og vi bliver altid modtaget med Forstaaelse, naar vi kommer med vore Planer.

Med Hensyn til Arbejde har det været ligesom sidste Aar, nemlig mere end nok. Grundforbedringslovene har bevirket, at der er strømmet ind med Anmodninger om Udarbejdelse af Planer, saavel til Mose- og Engafdelingen som til Teknisk Afdeling, ja saa mange, at vi har haft meget vanskeligt ved at overkomme Udarbejdelseerne.

Det har, som jeg sagde straks, været et meget vanskeligt Aar. Vor faste Stab af Funktionærer har ikke kunnet klare Arbejdet, saa vi har maattet tilkalde en Del løs Medhjælp. — Hver Gang Pengene var brugt, var man ikke sikker paa om Tilskudslovene blev fornyede, hvorfor vi aldrig var klar over, om vi var nødsaget til at opsiges Personalet eller beholde det.

Naa, vi er kommen igennem Vanskelighederne hidtil og gør det vel ogsaa i Fremtiden, selvom vi snart staar usikkert igen. Der er jo den Fare ved at beholde for meget Personale, at vi en Dag staar med et Underskud, som vi ikke kan faa betalt.

Ved Afdelingen for Undersøgelser og Forsøg har vi udarbejdet en løselig Beregning over, hvad der findes af uopdyrkede Heder. Jeg skal dog ikke komme ind paa Tallene, da jeg haaber, at vi i Løbet af et Par Aar kan fremkomme med en rigtig Opførelse, som ogsaa kan sige lidt om, hvad Slags Heder det er, der er tilbage, men det ser ud til, at der endnu findes ca. 215000 ha Hede, hvoraf de 160000 ha findes i Arealer paa over 100 ha.

Sagen har jo meget stor Interesse og jeg tror vi kan undersøge det, uden at det koster alt for meget.

Inden jeg slutter vil jeg gerne sige Tak til de mange, som i Aarets Løb har arbejdet sammen med os paa den ene eller den anden Maade. — Jeg vil ogsaa gerne takke Repræsentanter og Forretningsførere omkring i Landet. Det er til stor Hjælp, naar man vil hjælpe os med at arrangere Foredrag og lign. Blot et Par Ord til os og Hr. Skodshøj eller en anden er straks til Raadighed med Foredrag og Lysbilleder.

Til sidst en Tak til alle Funktionærer, som har lagt alle Kræfter i vort gamle Selskabs Tjeneste.

Direktør Flensborgs Aarsberetning.

Det forløbne Aar har atter været et godt Arbejdsaar for Hedeselskabet, og der har ligesom i 1933 været stillet meget store Krav til Selskabet om Vejledning paa de forskellige Omraader, særlig med Hensyn til Udarbejdelse af Afvandingsplaner som Følge af Grundforbedringsloven af 31. Marts 1933 og Tillægget hertil af 22. December 1934, hvorved der stilledes 15 Millioner Kroner til Raadighed til Grundforbedringsarbejder. Baade til Mergling, Afvanding, Plantning og Hugst i Plantningerne stilles der stadig fra Befolkningens Side overordentlig store Krav til Hedeselskabet, og det skal siges her, at saavel Ledere som de ledede har udført et stort og uegennyttigt Arbejde, og der er fra alle Sider, fra alle Kontorer og Afdelinger, gjort alt muligt for at efterkomme de mange Anmodninger om Vejledninger og Udarbejdelse af Planer saa hurtigt som muligt. Naar Grundforbedringslovene er gennemført til saa megen Gavn for Landmænd og Arbejdere, tror jeg roligt at kunne sige, at dette i ikke ringe Grad skyldes Hedeselskabets Arbejde med sin Stab af dygtige og flittige Medarbejdere og ikke mindst den gode Tilrettelæggelse fra Afdelingsledernes Side. Jeg ønsker derfor ogsaa i Aar at rette en Tak til alle Hedeselskabets Tjenestemænd for det gode Arbejde, der er udført i det forløbne Aar.

Plantningsafdelingen:

Under Plantningsafdelingen eller hellere den forstlige Afdeling falder Arbejdet i to Grupper, nemlig for det første Ledelsen af Arbejdet i Hedeselskabets egne Plantager og Ledelsen af Driften af en stor Del store private Plantager, som af Ejerne er underlagt Hedeselskabets Administration, samt i Tilsynet med og Vejledning af Ejerne af en meget stor Del private større og mindre Plantager spredt over Landet, og for det andet i Ledelsen af og Organisationen af Læplantningssagen over hele Landet. Dette sidste Arbejde udføres af Hedeselskabet i Samarbejde med

ca. 70 Plantningsforeninger, De samvirkende Landboforeninger og De samvirkende Husmandsforeninger. Rundt om i Jylland har Hedeselskabet som bekendt stationeret Skovridere og Forst-assistenter, som sammen med Plantører og Skovfogeder i de større Plantager vejleder Befolkningen paa dette Omraade. For Finansaaret 1935—36 er der til Smaaplantninger og Hegn bevilget af Staten ialt 84000 Kr., hvoraf 10000 Kr. ekstraordinært til Læplantninger i de sønderjydske Landsdele. Det er derved blevet muligt at udlevere Planter til Læplantninger til nedsat Pris, idet Tilskudet til Foreningerne har været 27 % af de indkøbte Planters Værdi. Dette er noget mindre end i de foregaaende Aar, som Følge af dels større Planteindkøb end sædvanlig og dels en Stigning i Plantepriiserne. Den milde Vinter, vi har haft, har bevirket, at der rundt om i Sognene er udført betydelige Jordarbejder som Forberedelse til Plantning i Foraaret. De ekstraordinære 10000 Kr. til de sønderjydske Landsdele har gjort det muligt at udlevere Læplanter i disse Egne til omtrent $\frac{1}{3}$ af Planteskoleprisen. — Plantningsbevægelsen i Sønderjylland er af forholdsvis ny Dato, idet der før Genforeningen i 1920 kun fandtes meget faa Læhegn og Plantninger i Sønderjylland, hvorfor det her var paakrævet at iværksætte et stort agiterende og vejledende Arbejde for efterhaanden at faa denne Landsdel forsynet med Læplantninger og Plantager i samme Omfang, som Nord for den gamle Grænse. Enhver, der nordfra har passeret den gamle Grænse, vil ikke kunne undgaa at lægge Mærke til den slaaende Forskel i Landets Udseende Nord og Syd for denne Grænse. Nord for Kongeaaen er Landet gennemtrukket af milelange Læhegn og forsynet med Masser af store og smaa Plantager. Syd for Kongeaaen er den vestligste og midterste Del af Landet endnu træfattigt og gør i Forhold til det øvrige Land et nøgent og bart Indtryk, men der er i de sidste Aar udført et stort Arbejde dernede for Plantningssagen. Jeg kan saaledes nævne, at der alene igennem Tønder Plantningsforening i afvigte Finansaar er udleveret over 800000 Læplanter og ialt i de sønderjydske Plantningsforeninger over $1\frac{1}{2}$ Million Læplanter. I Løbet af nogle Aar vil dette Arbejde spores i Landets Udseende. I hele Landet er der i afvigte Finansaar til omtrent 14000 Modtagere udleveret ca. 8 Millioner Læplanter, som har kostet ca. 233000 Kr., hvortil der er ydet et Statstilskud af godt 63000 Kr. Der er nu ialt siden Hedeselskabets Stiftelse udleveret ca. 900 Millioner Læplanter, som, hvis man plantede dem i Rækker med 1 Meters Afstand, vilde omspænde Jordkloden 5 Gange. De 27 % af de indkøbte Planters Værdi, som er ydet Plantningsforeningerne i Statstilskud, maa imidlertid



Repræsentantmødets Deltagere 1935.

ikke fuldt ud benyttes til Nedsættelse af Planteprisen, men en Fjerdedel heraf skal anvendes til Tilskud til Jordarbejde, Anlæg af Demonstrationsplantninger, Tilsyn o. s. v., og der er til disse Formaal i indeværende Finansaar af Statstilskudet 82000 Kr. anvendt godt 18000 Kr. til disse særlige Formaal.

Som ofte fremhævet er der gennem Aarene udført et mægtigt og maalbevidst Arbejde for at forsyne særlig Vestjylland med Læplantninger og Smaaplantninger, og der findes jo nu Tusinder af Mile yngre og ældre Naaletræhegn og Masser af smaa Plantninger og Plantager spredt over Landet til uvurderlig Gavn for Landbruget, som uden disse Læplantninger næppe vil kunne trives i disse barske, magre og vindudsatte Egne. Men mange af disse Plantninger og Læhegn er fra gammel Tid udført med Hvidgran, som nu trænger til Gennemhugning og Fornyelse, og der maa gøres et Arbejde for at bevare disse mange Plantninger og forny dem, de fleste Steder med Løvtræer særlig Tjørn og Seljerøn. Det er et stort Arbejde, der forestaar, og som maa gennemføres. Et Arbejde, som er uoverkommeligt for Hedeselskabets faste Forstpersonale; men Arbejdet maa gøres, og Hedeselskabet har ved Arbejdsløshedsraadets Hjælp faaet en Bevilling paa 6000 Kr. for indeværende Finansaar, for at kunne antage unge praktiske Skovmænd, som kan gaa fra Dør til Dør i Sognene og oplære Folk til at behandle deres levende Hegn, Læbælter, Smaaplantninger og mindre Plantager paa rette Maade. Et Arbejde, som vil sætte mange Hænder i Arbejde med Hugst, Salg og Transport af de skovede Effekter og med Jordarbejde og Plantning til Fornyelsen, hvor saadant tiltrænges. Det er derfor ogsaa lykkedes samtidig med de 6000 Kr. at faa en Bevilling paa 14000 Kr., som skal anvendes til Betaling af Jordarbejde og Plantningsarbejde ved Anlæg af nye Læplantninger, under Forudsætning af, at der dertil benyttes fremmed Arbejdskraft. Der hersker stor Tilfredshed med disse to Bevillinger, og der planlægges nu rundt omkring i Plantningsforeningerne Arbejder for at anvende disse Bevillinger.

Hedeselskabet har i det forløbne Aar haft Lejlighed til at føre Forhandlinger med Arbejdsløshedsraadet bl. a. om Muligheden af at sætte Arbejder i Gang til Afhjælpning af Arbejdsløsheden, og som et Middel hertil anbefalede man da ogsaa Tilskud til Oprettelsen af Kommuneplantager. Dette førte til, at Regeringen bevilgede 200000 Kr. i indeværende Finansaar til saadanne Anlæg, og der er allerede fra mange Sogneraad, Amtsråd og Byraad rettet Henvendelse til Hedeselskabet om at være behjælpelig med Indkøb og Anlæg af saadanne Plantager til Beskæf-

tigelse af Arbejdsløse. Efter min Mening egner Plantningsarbejdet sig særligt til Beskæftigelse for Arbejdsløse, idet man kan udføre omtrent hele Jordarbejdet ved Haandkraft. Der skal anlægges Veje, bygges Diger og der kan graves Render eller Huller til Planterne. Derved kan Arbejdere beskæftiges hele Aaret, saalænge Frosten ikke lægger Hindringer i Vejen for Jordarbejdet. I saadanne Plantager vil der til Stadighed blive Arbejde, først ved Anlægget og Plantningen og derefter ved Renholdelse og Vedligeholdelse og senere ved Hugstarbejde. Disse Plantager vil være en stadig Kilde til Arbejde i de Egne, hvor de findes. Jeg kan saaledes nævne, at i Guldborgland Plantage ved Viborg, der er ca. 400 ha stor, beskæftiges der gennemsnitlig hele Aaret rundt hver Dag en Snes Mand.

Selve *Arbejdet i Plantagerne* med Nyplantning, Hugst, Underplantning o. s. v. er gaaet godt frem i det forløbne Aar, men Hugstarbejdet og navnlig Salget har naturligvis i høj Grad været præget af Orkanen den 8. Februar 1934, hvorved der væltede umaadelige Træmasser rundt omkring i de midtjydske Plantager. I en Kommuneplantage ved Viborg paa 400 Tdr. Ld., Undallslund Plantage, væltede der 5000 Kubikmeter. Det er givet, at Oparbejdningen og Salget af alt dette Træ i høj Grad har præget Arbejdet i det forløbne Aar, ligesom der naturligvis har maattet udføres og endnu er tilbage at udføre store Genplantningsarbejder, hvor Bevoksningerne er væltede. En Ulykke kommer sjældent alene, og desværre har disse store afskovede Arealer i Plantagerne medført Angreb af Snudebiller, som ødelægger de unge Naaetræplanter, særlig Douglasgran angribes stærkt. Dertil kommer Frostskade og Besvær med stærk Græsvækst o. s. v., altsammen Plager, der kræver Arbejde og Paapasselighed. Men imidlertid har Salget af det væltede Træ givet nogen Indtægt; for Hedeselskabets egne Plantagers Vedkommende en saa stor Indtægt, at der i Stedet for Underskud er blevet Overskud ved Driften af Plantagerne trods Nyplantningerne i disse, saaledes at det som nævnt af Formanden har været muligt at henlægge 26000 Kr. til en særlig Fond, som er kaldet Driftsfond for Plantager. Thi det maa ikke glemmes, at vel har de store Skovninger givet megen Indtægt, men der staar nu tilbage atter at klæde de afskovede og ødelagte Arealer med ny og helst værdifuld Skov. Og hertil kræves Penge, som ikke kan forudsættes at komme ind i de første Aar ved Driften af Plantagerne, fordi Hugsterne naturligvis maa nedsættes noget som Følge af Stormskaden. Det kan saaledes nævnes, at Hugsten i en enkelt ældre Plantage som Følge af Stormfaldet i et enkelt Aar er bragt op til ca. 22 Kubikmeter pr. ha mod ellers gennemsnitlig ca. 2 Kubikmeter.

I de senere Aar er der rundt omkring i Plantagerne opstaaet *forskellige smaa Industrier* sigtende til at fremme Afsætningen af Effekterne og skaffe forøgede Indtægter, saaledes har vi som bekendt et Savværk i Guldborgland Plantage ved Viborg foruden forskellige mindre Savværker rundt i de større, ældre Plantager. Savværket i Guldborgland Plantage kan vel nok betegnes som en Slags Foregangsvirksomhed, og det har sin Betydning ogsaa i propagandamæssig Henseende, idet der derfra ved Udstillinger rundt i Landet udstilles forskellige Effekter oparbejdet af Plantagetætræ. En Industri, som vi sidste Aar har lagt os efter, er Bygningen af smaa Sommerhuse egnede til Ophold for Familier i Ferier ved Skov eller Strand. Husene er tegnede af Foreningen Bedre Byggeskik, men det har været nødvendigt selv at lave om paa Planerne, som ikke viste sig fuldt anvendelige, fordi Folk jo hver især har deres særlige Ønsker, naar det gælder Bygning og Udstyrelse af et Sommerhus. Men imidlertid er der igennem vor Salgsrepræsentant i København Hr. Nolfi leveret en Del Sommerhuse til Sjælland, og vi haaber ad Aare at udbygge denne Industri yderligere, selv om vi har haft nogle Skuffelser m. H. t. Bedre Byggeskiks Huse, idet Husene ikke maatte opstilles paa Hundie Strand ved Køge, fordi de ikke svarede til de der gældende Byggevedtægter. Vore Huse er imidlertid kun beregnet som Feriehuse og ikke til stadig Beboelse, hvilket det ikke var muligt at forklare Autoriteterne i Hundie, som forlangte et Udstyr og Indretning svarende til Helaarsbeboelse. Af andre Effekter kan nævnes Siloer til Ensilering af Grønfoder efter V. A. T. Metoden, Spirekasser til Forspiring af Kartofler, Frøbedsrammer, Stakryttere, Hæsjer, Trælader m. m. og ikke mindst Lysthuse af runde Granstammer, søm efterhaanden er blevet en stor Artikel.

Oliefabrikken i Birkebæk Plantage har Hedeselskabet stadig megen Fornøjelse af. Virksomheden giver et smukt Overskud og Arbejde ikke alene ved Fabrikeringen af Olien, men ogsaa ved Hugst eller Klipning af de unge Kviste, der benyttes ved Fabrikationen. Hedeselskabets Forbindelse med A/S Danapin, der er Aftager af Olien, vil være velkendt, ligesom de smukke Præparater af Sæbe, Balsamer og andet vil være velkendt, og det maa siges, at hele denne Virksomhed har bidraget ikke lidt til at gøre Hedeselskabets Navn og Virksomhed paa Plantningsomraadet kendt over hele Landet.

Trækulsproduktionen, der tidligere spillede en stor Rolle i de isoleret beliggende store midtjydske Plantager, er i de senere Aar gaaet en Del tilbage, fordi Brændet nu kan afsættes til Mejerier, Kartoffelmelsfabrikker og private Husholdninger. Der er gjort et

betydeligt Propaganda-Arbejde i det forløbne Aar for Brugen af Brænde, saavel i industrielle Virksomheder som i Hjemmene paa Landet. Ovnfabrikanterne har støttet Arbejdet meget ved at gaa i Gang med Forarbejdning af Ovne særlig egnede til Brændefyring, og der findes nu adskillige Typer af saadanne Ovne, der er baade billige og brændselsbesparende, og hvormed der hersker stor Tilfredshed. En stor Del Mejerier beliggende i Egne med større Plantager er efterhaanden ogsaa gaaet over til at benytte Træ som Brændsel. En Bevægelse, som maa hilses med overordentlig Tilfredshed ikke alene af Plantageejere og Skovejere, men ogsaa af Samfundet som Helhed, idet der ved Hugsten og Transporten af Brændet skaffes Arbejde til mange Mennesker, hvorhos Pengene til Brænde bliver her i Landet i Stedet for at sendes til Udlandet til Indkøb af Kul.

Forsøgene vedrørende *den danske Træfiberplade* er i Aarets Løb blevet sikrede, idet Handelsministeriet har ydet 15000 Kr. til Afslutning af Prøvefabrikationen.

Sagen er nu saa langt fremme, at der paa Fabrikken i Troldhede, hvor Fabrikationen til sin Tid agtes foretaget, er opstillet et fuldstændigt Aggregat, der arbejder efter det af Dr. Madsen (T. J.) udarbejdede System.

Der er foretaget forskellige Prøvekørsler med Aggregatet, der er forløbet tilfredsstillende. Imidlertid har man endnu ikke naaet at opstille *Sliberiet*, saaledes at der paa nærværende Tidspunkt ikke foreligger endelige Resultater med færdige tekniske og kalkulatoriske Tal. Massen til de hidtil fremstillede Plader er blevet slebet paa fremmede Slibestole; men det kan bestemt siges, at Resultaterne af Prøvefabrikationen i Troldhede i hvert Fald vil foreligge inden Aarets Udgang.

Imidlertid er der i denne Forbindelse Grund til at nævne, at Direktør Oscar Smith, Bruunshaab, der, som det vil være Repræsentantskabet bekendt, i sin Tid tog Initiativet til Sagens Optagelse, i Mellemtiden har overtaget Udnyttelsesretten til et af Baurat Karl Hengerer i Stuttgart i Forbindelse med I/G Farbenindustrie udtaget Patent til Fremstilling af saakaldte selv bærende Letbygningsplader af Portland-Cement og *Træuld*. Denne Fabrikation, der vil tage sin Begyndelse omkring 1. Oktober, vil i enhver Henseende danne et udmærket Supplement til Træfiberpladeindustrien. Den kan rummes indenfor det store Fabrikskompleks, og den vil skaffe Hedeselskabet fast Afsætning for et endnu større Parti Bjergfyrrer og Smaagran, end Fiberpladerne. Det bemærkes, at Anvendeligheden af dette Træ allerede er fastslaaet, idet Hedeselskabet paa Direktør Smiths Foranledning i Fjor Ef-

teraar sendte en Vognladning Bjergfyr til Schlesien, hvor der blev foretaget Forsøg, der faldt endog særdeles tilfredsstillende ud.

Den Tid synes saaledes ikke fjern, da det smukke Fabrikskompleks derude paa den vestjydske Hede, trods alt, skal blive til Gavn for den Egn, der i sin Tid har bødet saa haardt for dets Skabelse som Andelsklædefabrik.

Forhaabentlig vil vi inden længe her se Midtpunktet for den danske Byggepladeindustri, og da vil det jo ikke alene blive Egnen, men hele Landet, der skulde faa Gavn heraf.

Vi staar i hvert Fald her overfor et Felt, hvor Markedet fra Dag til Dag forøges, og Efterspørgslen har hidtil kun kunnet tilfredsstilles gennem en stadig stigende Import.

Moderne Byggeindustri kræver mere og mere moderne Bygningsplader, og Hedeselskabet har kun Grund til at være tilfreds med, at det paa en saa afgørende Maade har været med til at lægge nyt Land ind for en dansk Industri, der til Raastoffer overhovedet kun skal anvende to saa ægte danske Produkter som Bjergfyr og Cement.

Det økonomiske Grundlag for Sagens Gennemførelse er i det store og hele sikret, idet der er planlagt et Aktieselskab med en Kapital paa 100000 Kr., hvoraf 80000 Kr. er tegnede underhaanden.

Hedeselskabet er opfordret til at lade sig repræsentere i Bestyrelsen, idet man forventer, at man fra dettes interesserede Kredse vil indskyde en større eller mindre Del af det resterende Beløb paa 20000 Kr.

Ved mine Rejser rundt i Hedeselskabets egne Plantager og øvrige Ejendomme, har jeg haft Opmærksomheden henvendt paa *Bygningerne*, som maa siges at være i en mindre god Forfatning. I Fjor fik vi ombygget Stald og Lade eller rettere genrejst disse Bygninger paa eller i Mangehøje Plantage ved Holstebro, ligesom Birkebæk Skovridergaard blev nogenlunde istandsat, men der kræves endnu betydelige Beløb til Istandsættelse og delvis Ombygning af andre forstlige Bygninger, saaledes f. Eks. Opsynsmandsboligen i Harreskov Plantage, hvor Stald og Ladebygningen truer med at falde sammen. Som meddelt paa afvigte Repræsentantmøde er der oprettet en saakaldt Byggefond, for hvilken der er gjort Rede i det omsendte trykte Regnskabshæfte, og hvorfra der udlaanes Penge til Bygninger paa Ejendommene, saaledes at Ejendommene skal forrente og efterhaanden afdrage Byggelaanet, men det er ikke sikkert, at Fondens Formue kan strække til til de Krav, der stilles. Der er nu udlaant godt 30000 Kr. af Fonden, og der forestaar som nævnt forskellige Ombygninger af Bygninger i Plantagerne, ligesom vi i Fjor byggede ny Stald paa Hesselvig

Enggaard, skal vi nu i Aar bygge nyt Stuehus. Udgifter, som er aldeles nødvendige og uundgaaelige. Det er mit Haab efterhaanden at faa Bygningerne rundt omkring paa Selskabets Ejendomme i Orden. Bygningerne maa derefter holdes i Orden med nødvendig Vedligeholdelse. Det er efter min Mening daarlig Økonomi ikke at vedligeholde Bygningerne, selvom de er gamle.

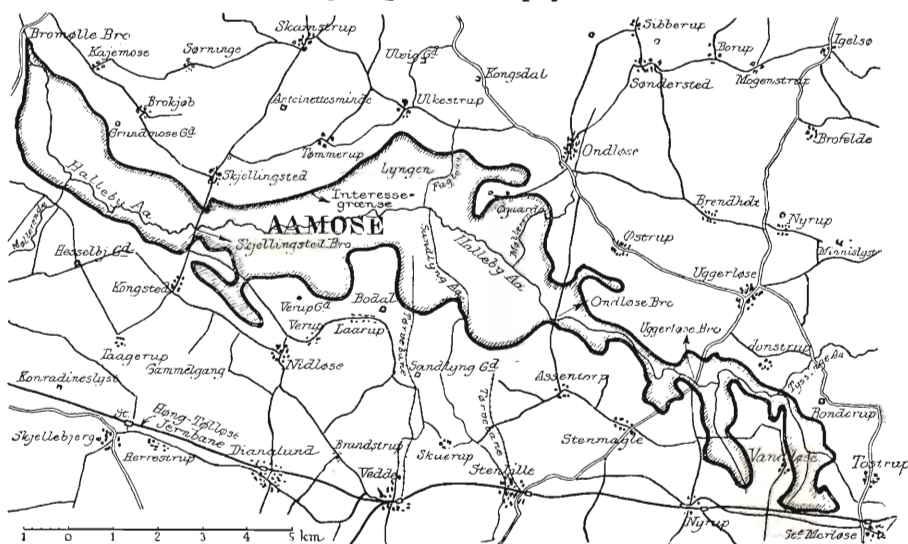
Nytilplantningen i Hedeselskabets egne Plantager og i de private Plantager er fortsat nogenlunde som sædvanlig. I Hedeselskabets egne Plantager er i det forløbne Aar tilplantet ca. 92 ha. Det samlede Areal af Hedeselskabets *egne* Plantager udgør nu 9444 ha, hvoraf beplantet ca. 6876 ha. I de private og Hedeselskabets Plantager tilsammen er der i det forløbne Aar nytilplantet ca. 467 ha, deraf i Hedeselskabets egne Plantager ca. 92 ha. I Nykulturerne paa Heden anvendes i Hovedsagen Rødgran iblandet med Bjergfyr, hvor det er nødvendigt, men tillige anvendes gruppevis Sitkagran og Douglasgran og forskellige Løvtræer. Kulturerne udføres, hvor det drejer sig om Hede, i Regelen efter gentagne Brakninger og Pløjninger og senere Dybpløjning. Det viser sig nemlig overalt, at et godt dybtgaaende og solidt Jordarbejde, saaledes at Alen og Undergrunden blandes med den formuldede Lyngskjold, er i høj Grad fremmende for Planternes Vækst.

2den Kultur i Plantagerne, Afviklingen af Bjergfyrbevoksningerne og Underplantning af disse med mere værdifulde Træarter og Underplantning af hugstmodne Granbevoksninger er fremmet stærkt i de senere Aar, og det viser sig, at Bjergfyr er en særdeles fortrinlig Forkultur, idet Naalefaldet og Røddernes Arbejde i Jorden er særdeles gavnlige for de efterfølgende Træarter. Der kan overalt i Plantagerne paavises smukke 2den Generationskulturer under Bjergfyr saavel som efter Gran. De Træarter, der særlig anvendes, er naturligvis Rødgran som Hovedtræart, dernæst Ædelgran, Douglasgran, Nordmannsgran. Sitkagran derimod advarer jeg stærkt mod at benytte, da den er særdeles udsat for Svampeangreb og sikkert vil berede Skuffelse. Hvor Jorden egner sig dertil benyttes Løvtræ saasom Eg, Bøg, Birk. Lærk anvendes med Held mange Steder, men hvorvidt den har nogen Fremtid i Hedeskovene er dog usikkert. Foreløbig tegner den særdeles smukt.

Der er ialt i de af Hedeselskabet ledede Plantager som *2den Generation plantet 3620 ha*, deraf i afvigte Aar ca. 400 ha.

Ialt er der gennem Hedeselskabet oprettet godt 2620 Fredskovsplantager med et samlet Areal af ca. 87630 ha, hvoraf beplantet ca. 66400 ha.

Som omtalt af Formanden i hans Beretning er der af københavnske Handels- og Industrimænd oprettet et Plantageaktieselskab *A/S Københavns Plantageselskab (af 1934)* med en Aktiekapital af 100000 Kr. og med det Formaal at indkøbe Plantagearealer i Sønderjylland og beplante disse i den Hensigt at støtte Hedeselskabets Plantningsarbejde i denne Landsdel. De 100000 Kr. blev samlet, og Selskabet har nu købt et Areal paa Øster Gasse Hede ca. 10 km Øst for Skærbæk og et Areal ved Lundbæk ikke langt fra Grænsen, som nu skal beplantes under Hedeselskabets Ledelse. Tilsammen udgør Arealerne godt 225 ha, og der findes paa begge Arealer gode Bygninger til Opsynsmænd. Arealet ved



Kortskitse over Aamosen, der besøgtes under Aarsmødets Udflugt.

Øster Gasse er i Hovedsagen Hede, men der er dog opdyrket og bebygget ca. 12 ha. Lundbækarealet er gammel Agermark, saaledes at man der straks kan gaa i Gang med Beplantningen og Anlæg af en Planteskole, medens derimod Hedearealerne ved Ø. Gasse først maa brakkes og pløjes. Hedeselskabet og Sønderjyderne kan kun være disse københavnske Forretningsmænd, hvis Formand er Grosserer Cornelius Petersen, særdeles taknemmelige for den Indsats, der her er gjort og vil blive gjort for Plantningssagen i Sønderjylland i ganske uegennyttig Hensigt, idet Aktieselskabet aldrig skal give Udbytte til Aktionærerne, men muligt engang kommende Udbytte skal anvendes til Fremme af Plantningssagen. Det var ønskeligt om dette gode Eksempel kunde blive efterfulgt af andre, og vi haaber, at Aktionærerne i *A/S Københavns Plantageselskab (af 1934)* maa faa Glæde af deres Indsats i denne Sag.

Som nævnt ogsaa af Formanden har Hedeselskabet, hvilket jo ogsaa er Repræsentanterne bekendt, købt *Plantageejendommen Slauggaard ved Vorbasse* af afdøde Billedhugger Brandstrup. Ejendommens Areal udgør ialt ca. 430 ha, hvoraf 252 ha er beplantet og heraf er Halvdelen særdeles god og lovende Granskov. Desuden hører der til Ejendommen en Avlsgaard, som er forpagtet ud, og en Jægerbolig, der nu er indrettet til Bolig for Forstkandidat Aaskov, der leder Plantagen under Skovrider Christensen i Vorbasse. Købesummen var 85000 Kr. og Ejendoms-skylden 75000 Kr. Jeg haaber, at denne Ejendom ikke alene vil blive et godt Aktiv for Hedeselskabet, men ogsaa, hvad der var Hensigten, blive en Støtte for Hedeselskabet i denne Egn, hvor der findes saa mange store private Plantager, som Hedeselskabet leder, men hvor Hedeselskabet hidtil ikke selv har haft nogen Ejendom. Det er Meningen, at Hedeselskabets Skovrider i denne Egn med Tiden skal bo paa Ejendommen. Endvidere har Hedeselskabet overtaget *Fjederholt Plantage* ved Herning, ca. 23 ha, hvor Bevoksningen i Krigstiden ved uforstandig Behandling er gaaet til Grunde. Der er ikke betalt noget for Ejendommen, men Hedeselskabet har overtaget Forpligtelsen til at genrejse Skoven. Den tidligere Ejer indmeldte sig som livsvarigt Medlem af Hedeselskabet. Inden jeg slutter Omtalen af Plantagerne, maa jeg maa-ske give nogle Oplysninger om Hugsten i Plantagerne.

Der er ialt i 1933—34 i det bevoksede Areal i Hedeselskabets egne Plantager hugget 14546 Kubikmeter svarende til en Gennemsnitshugst af 2,2 Kubikmeter pr. ha. Gavntræet har udgjort ca. 6151 Kubikmeter og Brænde-hugsten 8395 Kubikmeter. Gavntræpriserne varierer fra 15 Kr. til ca. 9 Kr. pr. Kubikmeter og Brændeprisen fra 8,50 Kr. til 4,15 Kr. pr. Kubikmeter efter Sted og Kvalitet.

Virksomheden under

Mose- og Engafdelingen

har ogsaa i det forløbne Aar i høj Grad været præget af de mange Anmodninger, der er indkomne om Udarbejdelse af Afvandings- og Kultiveringsplaner, som Følge af Loven om Laan og Tilskud til Grundforbedring af 31. Marts 1933 og Tillæget dertil af 22. December 1934, hvorved de tidligere Bevillinger til Laan og Tilskud til Grundforbedringer paa 10 Mill. Kr. forhøjes til 25 Mill. Kr., altsaa med 15 Mill. Kr., som kan anvendes til Laan og Tilskud til Grundforbedringsarbejder i Tiden indtil 1. April 1937.

Denne fornyede Bevilling til Grundforbedringsarbejder har

selvfølgelig paany bevirket en voldsom Stigning i denne Afdelings Arbejde. Afdelingens Virksomhed bestaar jo fortrinsvis i at bistaa Landbruget ved Planlægning og Gennemførelse af Afvandingsarbejderne, især Dræningsarbejder, saavel paa Agermark som paa Mose- og Engarealer som ved Planlægning og Gennemførelse af de forskellige Arbejder ved Kultivering af ny Jord.

Der blev i 1933 arbejdet med Planlægning og Gennemførelse af 3800 forskellige Arbejder omfattende tilsammen 32649 ha, og man troede, at man nu havde naaet Højdepunktet for Arbejdet, men det viser sig ved Opgørelserne, at Arbejdet i 1934 virkelig har været større, og det til Trods for, at der indtraadte en Standsning, fordi det nye Tillæg til Grundforbedringsloven først blev vedtaget den 22. December 1934 og der saaledes var en ikke ringe Usikkerhed med Hensyn til Muligheden af at opnaa Laan og Tilskud. De 10 Millioner Kroner, der i Henhold til Loven var bevilgede for Aarene 1933—34 og 1934—35, var beslaglagte allerede ved Udgangen af Finansaaret 1933—34. Trods denne Usikkerhed indkom der stadig mange Anmodninger om Udarbejdelse af Afvandingsplaner, idet Landboerne var overbevist om, at Loven nok skulde blive fornyet, fordi det var vitterligt, at den havde været til overordentlig stor Nytte ikke alene for Landbruget, men ogsaa ved Afhjælpning af Arbejdsløsheden, idet mange Tusinde Mennesker, maaske op til 20000 Mand, var blevet sat i Arbejde ved Grundforbedringsarbejder Landet over. Rundt omkring paa Distriktskontorerne blev der presset paa af Omegnens Landmænd, der vilde have Planerne færdige, fordi de i mange Tilfælde var bange for ikke at komme med, naar Loven var fornyet. Da Tillægsloven af 22. December 1934, hvorved der altsaa stilledes nye 15 Mill. Kr. til Raadighed, kom, udsendtes der et Cirkulære fra Ministeriet. hvori meddeltes, at af det samlede Beløb paa 25 Mill. Kr. vil der først blive anvendt et saa stort Beløb, som er for nødvendent dels for at opfylde de af Landbrugsministeriet i Henhold til Loven af 31. Marts 1933 allerede givne Tilsagn, dels for at bevilge de Andragender, som allerede er indsendt til Ministeriet, men ikke har kunnet bevilges paa Grund af manglende Midler, og dels for at bevilge de Andragender, som er modtaget af Amtsudvalgene, forinden Modtagelsen af Ministeriets Cirkulære af 14. August 1934 og endnu beror hos Amtsudvalgene, og det bemærkes, at Landbrugsministeriet maa forbeholde sig sin endelige Stilling til disse Andragender, og at der senere paa sædvanlig Maade vil tilgaa hver enkelt Andrager Meddelelse om, hvorvidt det af ham ansøgte Laan er bevilget. Landbrugsministeriet paa-

Samlet Oversigt over Hedeselskabets Mose- og Engafdelings Virksomhed i 1934.

Distrikt Nr.	Vejledninger	Areal ha	Kulturplaner	Areal ha	Kulturplaner afsluttet	Areal ha	Kulturplaner henlagt	Areal ha	Vandløbs- reguleringer	Areal ha	Vandløbsregu- leringer afsluttet	Areal ha	Vandløbsregu- leringer henlagt	Areal ha
I (Aalborg).....	1	9	253	1992	57	351	51	607	44	3181	14	1103	1	10
II (Viborg).....	47	561	978	4761	353	1672	33	208	60	780	19	263	3	50
III (Herning).....	33	268	224	1077	35	192	—	—	7	95	2	25	1	20
IV (Varde).....	—	—	456	2836	132	780	9	67	45	2274	9	461	—	—
V (Vejle).....	47	565	401	2333	120	600	25	124	20	196	8	61	1	10
VI (Odense).....	—	—	351	2625	113	612	3	18	42	1526	7	523	3	81
VII (København)...	—	—	43	238	19	89	2	4	1	4	1	4	—	—
VIII (Aarhus).....	6	7	389	1101	108	308	24	106	65	839	7	74	7	70
IX (Haderslev)....	—	—	456	2630	114	716	5	42	22	445	—	—	2	33
X (Tønder).....	—	—	452	3913	172	1241	10	50	22	948	10	341	—	—
XI (Aabenraa)....	3	5	176	891	38	196	9	24	18	100	4	29	1	10
XII (Nykøbing F.)..	—	—	422	3262	141	855	13	61	46	979	10	186	—	—
Kontoret i Hjørring..	—	—	168	958	53	323	6	22	3	79	—	—	—	—
Ialt...	137	1415	4769	28617	1455	7935	190	1333	395	11446	91	3070	19	284

lægger derefter Amsudvalgene at holde nøje Regnskab med de ansøgte Laanesummer, og ingen Sag maa tages under Behandling med mindre der haves fuld Vished for, at det til Sa-

gens Gennemførelse udkrævede Beløb kan dækkes af den den paa-gældende Amtsraadsreds tildelte Sum.

For at holde Arbejdet i Gang var det nødvendigt at antage eller rettere sagt bibeholde en stor Del af det i Fjor antagne midlertidige Mandskab, som dog i Mellemtiden var blevet noget reduceret, saaledes at der for Tiden arbejder ca. 33 midlertidige Medhjælpere i Hovedsagen Landbrugskandidater rundt omkring paa Distriktskontorerne.

Som det vil fremgaa af foranstaaende Oversigt over Afdelingens Virksomhed i 1934 er der arbejdet med 5301 Sager omfattende 41478 ha, hvoraf er afsluttet 1683 Sager omfattende 12420 ha. Overslagssummen for de Sager, der i Aarets Løb har været arbejdet med, andrager ca. 16½ Mill. Kr. og for de afsluttede Arbejder ca. 4½ Mill. Kr.

209 Arbejder omfattende 1617 ha har maattet stilles i Bero.

Ved Aarets Slutning var 3409 Arbejder omfattende 27441 ha under Planlægning og Udførelse, og der henlaa paa samme Tidspunkt Henvendelser især om Planlægning af nye Afvandingsarbejder fra ca. 1200 Landmænd. Naar de afsluttede Arbejder ikke inden 1. Januar naaede et større Omfang end som nævnt 12420 ha i Forhold til Virksomhedens samlede Omfang har dette sin naturlige Aarsag i, at Grundforbedringsloven i Virkeligheden var sat ud af Kraft i Tiden fra 1. April og Resten af Aaret 1934, saaledes at der faktisk i den Tid ikke kunde indsendes Andragender om Laan til Ministeriet.

Vedrørende Afdelingens Virksomhed kan nævnes, at der ialt er udarbejdet 137 Vejledninger for et Areal af 1415 ha, 4769 Kulturplaner med 28617 ha, afsluttet 1455 Kulturplaner med omtrent 80000 ha, henlagt 190 Kulturplaner med 1333 ha, udarbejdet 395 Vandløbsreguleringer med 11446 ha, afsluttet 91 Vandløbsreguleringer med 3070 ha og henlagt 19 Vandløbsreguleringer med 284 ha.

Som Led i Afdelingens Arbejde for at bistaa Landmændene ved Kultivering af Mose- og Engarealer har Hedeselskabet i en Aarrække paataget sig Fræsning af Humusarealer. I over 10 Aar benyttede man dertil den store tyske Motorfræser Lanz, men som tidligere meddelt opnaaede Hedeselskabet for nogle Aar siden efter Forhandling med en dansk Maskinfabrik i Holbæk at faa fremstillet en mindre Fræser særlig anvendelig til Brug ved Kultivering af Højmoser. Hedeselskabet har haft megen Glæde af denne Fræser, idet den er meget bedre egnet til vort Brug end den store tunge tyske Fræser. Da den første lille Fræser var temmelig slidt, anskaffede Hedeselskabet i 1934 yderligere en af disse smaa Fræsere til ca. 5000 Kr. Den nye Fræser kom dog først i

Gang sent paa Efteraaret, og i 1934 har disse to Fræsere behandlet et Moseareal paa ca. 160 ha. Fræseren lejes ud saaledes, at der til Hedeselskabet betaales 20 Kr. pr. ha pr. Gang Fræsning.

I 1934 har 39 private Mosestationer arbejdet, i Aarets Løb er 15 afsluttede og 2 nye oprettede. Disse Mosestationer oprettes jo med Støtte fra Staten for at vise, hvorledes Mosearealerne behandles, besaas og passes.



Gravemaskinen arbejder i Halleby Aa.

Under denne Afdeling sorterer Moseejendommene Hesselvig Enggaard og Pontoppidans Mosestation. Hesselvig Enggaard har nogenlunde klaret sig, saaledes at der endogsaa blev et lille Overskud udover den budgetterede Balance, medens der paa Mosestationen Pontoppidan blev et Underskud væsentlig som Følge af nye Dræningsarbejder.

Som tidligere omtalt var det nødvendigt at ombygge Stalden og Stuehuset paa Hesselvig Enggaard.

Under denne Afdeling sorterer tillige Hovedgaarden Bratskov ved Brovst Nord for Limfjorden. Selve Gaarden, Avlsbruget, er forpagtet ud til Proprietær Rendbeck, der driver Gaarden godt. Hovedbygningen beboes af Fru Hane-Schmidt, som der har Frihølig og tillige modtager en aarlig Dotation fra Gaarden. Hoved-

gaarden er 400 Aar gammel og fredet, og det har i Aar været nødvendigt at foretage forskellige Udbedringer, navnlig af Tagene. Ogsaa for

Teknisk Afdeling

har Arbejdet i det forløbne Aar været af meget stort Omfang, men Sagerne har dog gennemgaaende været af mindre Omfang end tidligere. Afdelingen har haft overordentlig meget Arbejde, og det har derfor været nødvendigt at antage 10 midlertidige Medhjælpere, dels Ingeniører, dels Konstruktører; men det har været et Aar, hvor det var meget vanskeligt at disponere rigtigt med Afdelingens Arbejdskraft, idet der som nævnt under Mose- og Engafdelingen kom en længere Standsning i Lovgivningsarbejdet vedrørende Grundforbedringsarbejdet og dermed for Arbejdets Videreførelse. Det Beløb paa 10 Mill. Kr., der ved Loven af 31. Marts 1933 var stillet til Raadighed, var som tidligere nævnt allerede beslaglagt i Foraaret 1934 og fortrinsvis beslaglagt til Detailafvandingsarbejder, saaledes at det var umuligt at forudse, hvorledes det vilde gaa med de fælles Arbejder, der i Henhold til Grundforbedringsloven var indbragt for Afvandingskommissionerne. Disse standsede fuldstændigt Arbejdet og genoptog det først i Begyndelsen af 1935 efter at Tillægget til Grundforbedringsloven den 22. Decbr. 1934 var vedtaget. Der er derfor i 1934 kun afsagt enkelte Kendelser af Afvandingskommissioner, og man kan endnu ikke give nogen endelig Vurdering af disse Kommissioners Betydning for Grundforbedringsarbejdet.

Som bekendt skyldes det Uenighed om Principperne ved Aflønningen af Grundforbedringsarbejderne, at Rigsdagen først i December Maaned fik vedtaget en Forlængelse af Grundforbedringsloven. I den nye Lov fik det paagældende Afsnit følgende Affattelse: „Arbejdet vil være at vederlægge med den Betaling, der i Henhold til Overenskomst mellem Arbejdsgivere og Arbejdere maatte være fastsat for tilsvarende Arbejder, eller hvor saadan Overenskomst ikke foreligger, da efter Overenskomst mellem de paagældende Arbejdsgivere og Arbejdere“. Denne Bestemmelse bevirkede, at der blev afsluttet en Mængde Overenskomster mellem Dræningsmestrene og Dansk Arbejdsmandsforbund.

Afdelingen har i Aaret 1934 arbejdet med 654 større og mindre Sager, hvoraf omtrent Halvdelen paa Øerne. 152 Arbejder er afsluttet omfattende et Areal paa ca. 3000 ha med en Bekostning af ca. $\frac{1}{2}$ Mill. Kr. Under Udførelse var der 36 Arbejder paa et Areal af ca. 5000 ha med en Bekostning af 1081190 Kr.

For Kommissioner og Vandløb 40 Sager med et interesseret Areal af ca. 4000 ha og en Overslagssum af ca. 1 Mill. Kr. Projekt er udarbejdet til 235 Sager med et interesseret Areal paa 4720 ha og en Overslagssum paa godt $1\frac{1}{2}$ Mill. Kr. Foreløbigt Skitseprojekt er udarbejdet for 3 Sager med samlet Overslagssum 11500 Kr. Under Projektering var der ved Aarets Udløb 48 Sager, og 35 Sager er endnu ikke forundersøgt. Desuden er der arbejdet med 104 Sager af forskellig Art, men mindre omfattende, og der er udarbejdet Regulativforslag til 3 Vandløb. *Det er store Sager, denne Afdeling arbejder med, som kræver indgaaende Undersøgelser og Forhandlinger med Lodsejerne, jeg skal saaledes nævne Sænkningen af Vandstanden i Skanderborg Sø og Solbjerg Sø, der begge er meget omfattende Arbejder, og som har overordentlig Betydning for de paagældende Lodsejere, som derved bliver i Stand til at regulere Tilløbene og derefter afvande deres Engarealer og lave Arealer.*

Som det vil erindres fra afvigte Repræsentantmøde i Vejle, var den ekstraordinære Bevilling paa 12000 Kr. til Vandstandsundersøgelser, de saakaldte hydrometriske Undersøgelser, blevet strøget paa Finansloven for Finansaaret 1934—35, men ved Imødekommenhed fra Landbrugsministeriet fik Hedeselskabet Tilladelse til at overføre, hvad der kunde spares paa andre Bevillinger, til teknisk Afdeling til Brug for disse Vandstandsundersøgelser, og da der paa Plantningsbevillingerne var sparet omtrent 8000 Kr., blev disse Penge overført til denne Afdeling og samtidig indgik der godt 3000 Kr. i Refusioner, saaledes at det lykkedes at holde denne for Hedeselskabets Afvandingsarbejder i saa høj Grad nyttige, og man kan sige grundlæggende Virksomhed vedlige. Efter Forhandlinger med Landbrugsministeriet, der saa paa Sagen med stor Forstaaelse, lykkedes det paany at faa Bevillingen sat ind for indeværende Finansaar 1935—36 og dermed forhaabentlig at sikre Bevillingen for de kommende Aar. Disse Undersøgelser gaar ud paa at bestemme, hvor stor en Del af Nedbøren, der finder Afløb gennem vore Vandløb, hvilket Arbejde formentlig er af fundamental Betydning for hele Grundforbedringsvirksomheden, idet de danner Grundlag for Projektering af Vandløbsreguleringer, Dræningsarbejder, Inddigninger og kunstige Afvandinger. Undersøgelserne maa siges at være sat godt i System, og de indvundne Resultater, som det fremgaar af de udsendte Beretninger, som ogsaa er tilsendt d'Herre Repræsentanter, benyttes ikke alene af Hedeselskabet, men ogsaa i høj Grad af Vandbygningsvæsenet, Havneingeniører o. s. v.

Arbejdet under

Mergelafdelingen

har i det forløbne Aar været under stærk Udvikling, og som bekendt nedsatte Landbrugsministeriet den 24. August 1933 et Udvalg, som skulde fremkomme med Forslag til Omordning af Statstilskudet til Transport af Mergel. — Efter lange Forhandlinger afsluttedes Udvalgets Arbejde med Udarbejdelse af nye Regler for Statskassens Tilskud til Transport af Mergel og Gødningskalk fra og med Finansaaret 1935—36 approberet af Landbrugsministeren den 4. Juli 1934. Det fundamentale i disse nye Regler er, at Tilskudet nu staar aabent for Beboere af mergelfattige (kalkfattige) Egne og Ejendomme i hele Landet paa Betingelse af, at Mergelen anvendes som Jordforbedringsmiddel, og at der er Trang til den Mergel og Kalk, hvortil der søges Tilskud, og Tilskud ydes kun, hvis Mergelen ikke til rimelig Pris kan fremskaffes fra lokale Lejer, hvorhos Andragender om Tilskud for hver enkelt Modtager skal være bilagt med Oplysninger om Arealets Størrelse og Kalktrang. Kalktrangen skal fremgaa af Undersøgelser, der er foretaget gennem Landbo- eller Husmandsforeningerne eller Hedeselskabet eller Sagkyndige, som er godkendt af Udvalget.

Der gives Regler for Transporten saavel paa Lastbil som paa flyttelige Spor og paa Trafikbaner. Tilskudet til Transporten blev efter Indstilling af Arbejdsløshedsraadet forhøjet med 300000 Kr. til 705000 Kr., hvorefter Ministeriet under Henviisning til de vedtagne Regler fastsatte særlige Betingelser angaaende Tilskudsberegningen i Finansaaret 1935—36. De vigtigste af disse er, at Forbrugerne har at betale 7 Kr. som Mindstepris paa Marken pr. Ton ren kulsur Kalk, hvad enten den indeholdes i Mergel eller Kalk. Endvidere maa Forbrugerne selv betale en Mindstefragt af 8 Kr. pr. 10 Tons Mergel og 20 Kr. pr. 10 Tons Kalk. Tilskudet beregnes med $\frac{7}{10}$ af Forskellen mellem Fragten og den Forbrugerne paahvilende Mindstefragt. Antallet af Vognladninger, hvortil der kan ydes Tilskud, maa nedskæres efter bestemte Regler, saaledes at Bevillingen slaar til. Der var indkommet Andragender om Tilskud til 59420 Vognladninger.

I det forløbne Aar er der af samtlige Mergelselskaber udkørt ialt 786167 Kubikm. Mergel, foruden at der paa Trafikbanerne fra Lejerne ved Kølsen, Damhusaa, Klaabygaard, Broager, Lervang, Vingsted og Søvind er udkørt 21000 Vognladninger à 10000 kg, svarende til en Mergelmængde af 120000 Kubikm. Paa flyttelige Spor er udkørt ialt 342456 Kubikm. og paa Lastbiler 443711 Kubikm. Man ser altsaa, at der er en betydelig Fremgang for Udkørsel med Lastbil, hvilket formentlig efterhaanden vil overflødiggøre Sporene.



Gravemaskinen arbejder sig ind i en Gennemskæring i Halleby Aa.
Til venstre ses det gamle Løb, til højre det nye Løb.



Halleby Aa nedenfor Bromølle, man lægger Mærke til de store
Sikringsarbejder.

Holstebroegnens Mergelselskab har tidligere udkørt Mergel paa flyttelige Spor, men gik i 1934 over til Udkørsel paa Lastbil, da den resterende Levering var spredt over et stort Opland. Ved Møgeltønder og flere Mergelselskaber opgraves Mergelen nu med Grab og læsses i Lastbilerne.

Nordvestvendsyssel Mergelselskab afsluttede Mergeltransporten i 1934. Allerede i 1913 var Sagen om Udkørsel af Mergel til denne Egn rejst, idet der var stiftet Mergelselskaber i Asdal og Tornby.

Mangel paa Materiel medførte imidlertid, at Sagen ikke kunde fremmes med det samme, og da derefter de vanskelige Forhold foraarsaget af Verdenskrigen indtraf, blev Sagen udsat og først i 1927 taget op igen. Hedeselskabet foretog da en indgaaende Undersøgelse af Mergelforholdene paa Egnen.

Ved denne Undersøgelse viste det sig, at Mergelen i betydelige Mængder forefandtes adskillige Steder, og der vilde intet være til Hinder for at udnytte flere Mergellejer og derigennem faa kortere Transport. Da imidlertid Mergellejet i Købsted indeholdt Mergel med et Kalkindhold, der var betydeligt større end i noget af de andre Mergellejer, besluttedes det at arbejde hen til at samle Egnen om Udnyttelse af dette Leje, som indeholder ca. 25 % kulsur, Kalk i Tørstoffet. Dette vedtoges paa et Møde i Asdal, hvor Nordvestvendsyssel Mergelselskab stiftedes den 26. Juni 1928. Paa dette Møde blev det tillige besluttet, at Mergelselskabet skulde omfatte Bjergby, Tornby, Horne, Asdal, Uggerby, Mygdal og Vidstrup Sogne, og i Løbet af de følgende 2 Maaneder tegnede der 50000 Kubikm. Mergel.

I Betragtning af den lange Køreafstand, 24 km mange Steder, og det omfattende Forarbejde, der skulde udføres, var det ikke nogen stor Mergelmængde at begynde at arbejde med, men i Tilid til, at Tilslutningen vilde komme, naar Arbejdet først var paa-begyndt, besluttede Bestyrelsen at søge Arbejdet fremmet, og Hedeselskabet indgik paa at stille Materiel til Raadighed. For en meget stor Del af Oplandet gælder det, at Hovedlinierne af Sporene er ført over meget vanskeligt Terræn, og ofte var Stigningerne saa store, at det var nødvendigt at anvende 2 Lokomotiver for at slæbe Kolonnerne. Senere udvidedes Selskabet henimod Løkken, og den tegnede Mergelmængde 50000 Kubikm. forøgedes til 300000 Kubikm. fordelt til ca. 1000 Medlemmer. Ved Arbejdets Paabegyndelse regnedes med en Pris af 3,30 Kr. pr. Kubikm. eller 22 Kr. pr. Kubikfavn. Ved Arbejdets Afslutning androg Prisen 2,75 Kr. pr. Kubikm. eller 18 Kr. pr. Kubikfavn.

Den overvejende Del af den Mergel, der nu transporteres af Trafikbaner, overtages af Selskaber, der har Bevilling i Henhold Lov Nr. 136/1929 om Begunstigelser for Mergelselskaber.

Af nye Mergelselskaber er i 1934 oprettet ca. 20 paa forskellige Steder i Landet.

Ogsaa paa Øerne er der kommet Fart i Merglingsarbejdet, og man kan saaledes nævne *Holbækegnens Mergelselskab*, som tager Mergel fra Hanerup Mergelleje ved Holbæk, og hvorfra der ialt er udkørt 373439 Kubikm. (+ 57926 Kubikm.) paa flyttelige Spor. I Sønderjylland arbejder særlig Haderslev Amtsbaner med Ud-kørsel af Mergel, og der er alene i Aar indsendt Andragender om Tilskud til ca. 23000 Vognladninger fra et Mergelleje ved Roager, og det vil derfor ikke vare længe, inden største Delen af Sønderjylland er forsynet med Mergel. I Østjylland køres fra Søvind Mergelleje store Mængder Mergel helt ind i det frugtbare Bjerre Herred.

M. H. t. mere detailleret Beskrivelse af de store Mergelarbejder vil jeg henvide til Afdelingsleder Olesens Beretning i Hedselskabets Tidsskrift for 15. Februar 1935 om Mergelarbejdet i 1934.

Afdelingen for Undersøgelser og Forsøg.

Afdelingen har været optaget af de sædvanlige Arbejder, nemlig *systematiske Grundforbedringsundersøgelser, Afvanding- og Kalkforsøgene, Eng- og Moseundersøgelserne samt Moseindustri, Laboratorieundersøgelser og forskellige andre Arbejder.*

I 1934 blev undersøgt 17 Omraader med 22279 ha. Undersøgelserne blev gennemført ved Samarbejde med 6 Landboforeninger og fandt i Hovedsagen Sted paa Fyn.

Undersøgelserne er som sædvanlig udført med Bistand af Statens Planteavlslaboratorium, Danmarks geologiske Undersøgelser og geodætisk Institut. Af de undersøgte Omraader, der som oftest udgør hele Sogne, er de 16 beliggende i Odense Amt og 1 i Svendborg Amt. Fra de nævnte 22279 ha er udtaget 9122 Jordprøver eller en Prøve for hver 2—3 ha til Kalktrangsundersøgelser. Kalktilstanden er tillige undersøgt ved Kortlægning paa Grundlag af Plantebestanden. Efter disse Undersøgelser var 34 % af det undersøgte Areal kalktrængende.

Ved *Eftersøgning af Kalk og Mergel* er der foretaget Boringer og analyseret Prøver fra ialt 263 Lejer. Af Lejerne med Lermergel havde 190 fra 10 til 30 % medens 21 havde over 30 % kulsur Kalk i Tørstoffet.

Ved Kortlægning af Fugtighedsforholdene er 1128 ha eller

25 % betegnet som vaad Jord og 2086 ha eller 10 % som kold Jord. Den kolde Jord bestaar i Regelen af Agermark.

De systematiske Undersøgelser har derefter for Landet som Helhed med Udgangen af 1934 omfattet ca. 531817 ha Ager og Eng, hvilket udgør ca. 16 % af Landbrugsarealet.

Medens de fornævnte systematiske Sogneundersøgelser praktisk talt er indstillet, har Afdelingen haft en Del at gøre i Jylland med Kalktrangsundersøgelse og Udarbejdelse af Merglingsplaner. Dette skyldes for en væsentlig Del Loven af 1. Juni 1929 om Begunstigelser for Mergelselskaber, hvorefter der som bekendt kan indrømmes Fortrinsret som for kommunale Skatter i et Tidsrum af højst 15 Aar for Udgifter ved Mergling, naar en til Sagens Behandling nedsat Landvæsenskommission skønner, at Nyttevirkningen af den for hver Ejendom opførte Mergelmængde staar i rimeligt Forhold til denne anslaaede Udgift. Denne Lov har ikke alene bidraget væsentligt til Merglingens Fremme, men den har tillige bevirket, at Mergling gennem Mergelselskaber nu udføres mere rationelt og økonomisk. Loven har været meget benyttet i 1934, og som Følge deraf er der indgaaet talrige Begæringer om Kalktrangsundersøgelser, der er en nødvendig Forudsætning for, at Landvæsenskommissionen kan bedømme Merglingens Nytte. Disse Undersøgelser er ligesom de foregaaende Aar fuldført, dels af den paagældende Landboforening og Hedeselskabet i Samarbejde og dels af Selskabet alene efter den paagældende Landboforenings eller Mergelselskabs Anmodning. Der udtages omtrent 1 Jordprøve pr. ha til Laboratorieundersøgelse, og Resultaterne bearbejdes til et Kalktrangkort med Vejledning og Merglingsplan for hver Ejendom. Der har været Samarbejde med saadanne Undersøgelser i adskillige Landboforeninger og Husmandsforeninger. Det viser sig, at der i 1934 er udført Kalktrangsundersøgelser for 11 Selskaber, der er undersøgt 1207 Ejendomme med et samlet Areal af 20936 ha eller dobbelt saa meget som i 1933.

Til Laboratorieundersøgelserne er udtaget 14734 Jordprøver, og der er foretaget 147 Kalkbehovsbestemmelser til Vejledning ved Fastsættelsen af de paakrævede Kalkmængder. Af det undersøgte Areal var 64 % kalktrængende

Foruden fornævnte Lov har de nye Regler for Tilskud til Transport af Mergel og Gødningskalk af 4. Juli 1934 givet Anledning til omfattende Kalktrangsundersøgelser, idet det jo i disse Regler som nævnt er bestemt, at der skal være Trang til den Kalk og Mergel, hvortil der gives Tilskud, hvorfor Andragenderne

for hver enkelt Mergelmodtager skal være bilagt Oplysninger om Ejendommens Størrelse og Kalktrang.

Disse Bestemmelser bevirkede, at der sidst paa Sommeren og i Efteraaret fremkom et meget stort Antal Anmodninger om Kalktrangsundersøgelser.

Foruden disse Undersøgelser, som altsaa har Tilknytning til større og mindre Merglingsforetagender, er der udført Kalktrangsundersøgelser for en Del Ejendomme, der er mere spredt beliggende. Der er saaledes i Jylland udført Undersøgelser paa 161 Ejendomme med 4464 ha og 3111 Jordprøver, og paa Øerne paa 17 Ejendomme med 1363 ha og 909 Jordprøver. I 1934 er der altsaa ialt undersøgt og fremstillet Kalktrangskort for 1385 Ejendomme med 36763 ha, hvortil udtoges 18754 Jordprøver.

Forsøg med Jordbundsreaktioner er anlagt i flere Landboforeninger. Disse Forsøg har til Formaal at orientere m. H. t. den gunstige Reaktion paa forskellig Jordbund for vore vigtigste Kulturplanter. Som Kalkemne er benyttet pulv. Gødningskalk, der er tilført i 3 Mængder, nemlig gennemsnitl. ca. 3000, ca. 7000 og ca. 15000 kg kulsur Kalk pr. ha. Afgrøderne i 1934 var Byg og Havre. Af Høstresultaterne fremgaar det, at middel og største Kalkmængde har givet det største Udbytte i Byg. I Havre var Merudbyttet for Kalk meget ringe, og det var her mindste og middel Kalkmængde, der gav mest.

Lyspletsyge optraadte i enkelte Forsøg med ringe Virkning i Byg, medens Sygdommen gjorde en Del Skade i Havreafgrøden, og da især paa Sandjord. Under denne Forsøgsrække er medregnet Hedeselskabets Forsøg med forskellige Kalkmængder i Stenrøgel (Højmosé), hvor der er tilført stigende Mængder af Gødningskalk op til 40 Tons pr. ha. *Dette Forsøg viser ligesom tidligere Aar, at 5000 kg kulsur Kalk pr. ha har givet det bedste Udbytte.*

Om *Dræningsforsøget ved Kvorning* har Afdelingslederen udsendt en særlig Beretning i 1930 suppleret med en Redegørelse i Hedeselskabets Tidsskrift Nr. 5/1935, der omhandler Udbytteforholdene i den forløbne Periode.

Forsøget har til Formaal at udrede Virkning af forskellig Dræning paa Lerjord, idet der indgaar Drændybderne 80—115 og 150 cm og 2 Drænaafstande, nemlig 11 og 22 Meter, og Forsøget har nu ligget i 8 Aar. I 1934 var Afgrøden Kløver og Græs.

Dræningsforsøget i Abildtrup i Vorgod Sogn har til Hensigt at vise, hvordan Grundvandstanden stiller sig ved Dræning ved 20—30 og 40 Meters Afstand sammenlignet med Vandstandshøjden paa udrænet Jord. Drændybden er 1 Meter.

I 1926 blev der paa Lavmose i Engdraget Syd for Hvidbjerg ved Skive anlagt et Forsøg vedrørende Grundvandstandshøjdens Indflydelse paa Plantevækstens Udvikling og S sammensætning under forskellige Gødningsforhold. Arealet bestaar af kultiveret og ukultiveret Eng, der benyttes til Slæt. Afvandingen blev gennemført i 1929—30. Det er Hensigten med det første at udsende en Beretning om de udvundne Resultater af dette Forsøg.

Vedrørende Moseundersøgelser samt Moseindustrien er i Aarets Løb offentliggjort Resultaterne af Moseundersøgelser i Randers Amt, og herefter er disse Undersøgelser afsluttet i Ringkøbing, Ribe, Vejle, Aarhus og Randers Amter. Desuden er fuldført en Bearbejdelse af Materiale fra Markundersøgelserne i de



Holbækegnens Mergelselskab,
Hanerup Mergelleje, der forevistes under Udflugten den 28. Juni.

sønderjydske Landsdele. Afdelingen har i Aarets Løb besvaret en Del Forespørgsler angaaende undersøgte Moser, der paatænkes udnyttet til Fremstilling af Tørv, og der er tilvejebragt en statistisk Oversigt over Tilvirkning af Tørv og Tørvebriketter m. m. i Sommeren 1934.

I Laboratoriet har Arbejdet, som Følge af Begæring om Kalktrangsundersøgelser, været stærkt stigende i 1934. Der er udført 1576 Mergelanalyser og 40993 Kalktrangsanalyser mod 15050 i 1933. Endvidere er der udført 430 Kalkbehovsbestemmelser, nogle Askebestemmelser i Tørv, nogle Brændværdibestemmelser og andre Analyser. For Selskabet Hedebruget er der foretaget 288 Fugtighedsbestemmelser i Jordprøver fra Selskabets Bearbejdningsforsøg.

Efter at Laboratoriets Administration i 1929 var blevet hen-

lagt under Afdelingen, er der disponeret ud fra det Synspunkt, at Arbejdet med Kalktrangsanalyserne ikke alene skulde bære sig selv, men helst give et mindre Overskud til Hjælp til Dækning af Afdelingens Arbejde paa Forsøgsomraaderne, ligesom det er tilstræbt at holde lignende Takster som andre Laboratorier. At Indtægten er forøget betydeligt vil ses af, at Analyseindtægten i Aarene 1925—29 gennemsnitlig var 876 Kr., i 1932—33 4524 Kr., men i 1934—35 14559 Kr. Laboratoriets Indtægter har altsaa været stærkt stigende i de senere Aar, og Laboratoriet er blevet mere benyttet, efter at nye Metoder til Bestemmelse af Jordens Kalktrang er indført, og det har paa ingen Maade hemmet Virksomheden, at der nu kræves fuld Betaling for disse Analyser.

Arbejdet vedrørende Udarbejdelse af et *Kartotek over Landvæsenkommissioner* er blevet fortsat som sædvanlig ved Ingeniørkaptajn Prytz, der tillige har ydet Vildmosekommissionen den sædvanlige Bistand ved Observationer af Vandstand og Tørvens Sænkning i Store Vildmose.

Jeg haaber, at d'Herrer nu har faaet et fyldigt Indtryk af Hedeselskabets omfattende Virksomhed i det forløbne Aar. At Beretningen er blevet noget for lang, maa jeg undskylde med de mange og store Arbejder, som Hedeselskabet har deltaget i i det forløbne Aar. Der er formentlig kun Grund til at glæde sig over denne Udvikling og den Tillid, der derved vises Selskabet, samt over de store Krav, der fra Befolkningens Side stilles til Hedeselskabet. Hedeselskabet haaber derfor ogsaa paa fortsat Velvilje og Forstaaelse fra Regeringens og de bevilgende Myndigheders Side, saaledes at Selskabet vedblivende kan sættes i Stand til paa forsvarlig Maade og med fornødent og godt uddannet Personale at varetage de store Opgaver, som er Selskabet betroet.

Forhandlingen

indledes af *Direktør Dalgas*, der udtalte: Den nye Regnskabsform, der omtrent er „fait accompli“, idet den allerede praktiseres, er stærkt centraliserende, hvilket har værdifulde, men ogsaa vanskelige Sider.

Tidligere førtes Regnskabet saaledes, at hver Ejers Penge og Regnskab holdtes for sig, hvilket i og for sig var korrekt og i mange Maader praktisk.

Den gamle nu i 67 Aar praktiserede Regnskabsform har da ogsaa for saa vidt staaet sin Prøve, som Hedeselskabet under denne er vokset sig stort og stærkt. Den har passet godt til He-

deselskabets udstrakte ambulante Virksomhed og til det udstrakte Samarbejde med private.

Gennem den nye Regnskabsform sker der en stærk Centralisation, idet bl. a. Hedeselskabets egen og særlige Virksomhed samles med den udstrakte private Virksomhed i et Regnskab.

Saaledes skal Forstmændene indgive maanedlige Regnskaber for Hedeselskabets egne og de private Plantager, for hvilke der føres Regnskab, under et Regnskab.

Dette kan Forstmanden, i alt Fald i de fleste Tilfælde, gøre, men det kræver Papir og Tid, og jeg haaber, at det ikke vil svække Livet eller Initiativet. Vi maa haabe det bedste.

Hr. Finanshovedbogholder Bjarne har haft et stort Arbejde med Sagens Tilrettelæggelse, og det er mig bekendt, at det ikke har været og ikke er lige til.

I Stedet for Kalenderaar indføres Finansaar som Regnskabsaar overalt; men herom maa der dog forhandles, i alt Fald med de private Aktieselskabsplantager, som efter deres paa de respektive Generalforsamlinger vedtagne Love har Kalenderaar som Regnskabsaar.

Nu sker der altsaa en stærkt Centralisation i Retning af Overgang til Statsformer.

Forhaabentlig vil dette følges af yderlig Interesse fra Statens Side for de af Hedeselskabet rejste Opgaver.

Dette synes ogsaa at være Tilfældet gennem nye Bevillinger, af hvilke det har glædet mig, at der atter i Aar er bevilget ekstraordinære Beløb til Plantningssagen i Sønderjylland, endvidere til Oprettelse af Kommuneplantager, og særlig har de ekstraordinære Bevillinger af 14000 Kr. til Læ- og Hegnsplantninger og 6000 Kr. til Vejledning angaaende Hugst og ny Kultur i Læplantninger og mindre Plantager glædet mig.

Saaledes som Landet ligger, mener jeg, at Pasning og Underplantning — altsaa delvis Fornyelse af de mangfoldige Smaaplantninger — nu maa blive en Hovedopgave.

Selskabets øvrige Virksomhed, saaledes paa Grundforbedringsomraadet, men ogsaa de store Plantager, ligger i et roligt Leje.

De store Plantager er nu næsten overalt passende gennemhuggede, og Bjergfyrene er borthuggede i Blandingerne af Gran og Bjergfyr (hvilken Blanding var nødvendig). Endvidere er 2den Kultur med Gran næsten overalt paabegyndt i de rene Bjergfyrekulturer.

De smaa Plantager er ikke altid saa vidt. Det varierer iøvrigt med Egnen, Ejerne, Afsætningsforholdene og Tilsynsmanden. Men særlig tiltrænges et stort Arbejde til Fornyelse af Smaa-

plantningerne. Disse forefindes Landet over i Tusindvis, ja i Titusindvis, og er ingenlunde mislykkede. Tværtimod smykker og gavner de vort Land, og det er en Fryd at møde dem overalt.

De er i sin Tid plantede dels og væsentlig paa Agerland, næsten altid med Hvidgran og Bjergfyr i Blanding, hvor Bjergfyrene nu som Regel er borthuggede, eller paa Hede og da med ren Bjergfyr.

Men nu trænger de til Fornyelse, og gøres der ikke noget væsentligt, vil de uvægerligt gaa til i stort Antal.

Hvidgranplantninger paa Agermark kan med Held efter Lysstilling underplantes med Ædelgran, men ogsaa med Løvtræer, saaledes Eg, Bøg og Birk. Eksempler herpaa findes i den smukke Høgildgaard Park, i Paabøl Plantages Have og paa en lille Trekant ved Birkebæk Skovridergaard, hvor der gjordes Forsøg med Plantning af Eg og Bøg, henholdsvis i 1) Render, 2) aflange store Huller og 3) alm. Huller. I Renderne og de store Huller, der kunde holdes rensede nogen Tid med en Haandkultivator, staar Løvtræerne fortrinlige paa magrest Jord.

Bjergfyrsmaplantninger i Hede kan med Held underplantes med Gran.

Men Gennemførelsen heraf Jylland over kræver et Tag og en Organisation; det er et stort Arbejde, som imidlertid kan blive til overordentlig Gavn. Foruden Støtte maa Vejledning og Anvisning gives — og tænkes sikkert givet — af praktiske Mænd, som har let ved at komme i Forbindelse med Befolkningen. Jeg forstaar, at Bevillingen 6000 Kr. er det første Skridt i denne Retning, og at Administrationen vil gaa den Vej.

Jeg skal dog tillade mig at henstille til Bestyrelsen og Administrationen, at der bliver en særlig Leder under Direktøren for denne landsvigtige Opgave, hvortil Anvendelse af Bevillingen 14000 Kr. til Læ- og Hegnsplantning maaske kunde knyttes. Det vil jo ikke være nødvendigt at oprette en særlig Stilling i den Anledning. Der findes utvivlsomt indenfor Selskabet en dertil egnet Mand med Erfaring i Arbejdet og Evne til at sætte sig i Forbindelse med de mange interesserede, og som er egnet til i rigtig Retning at paavirke de unge Mænd, der formentlig skal sendes ud i den Anledning.

Hvidgransmaaplantningerne bør nu, i Løbet af 10—20 Aar, blive Løvtrælunde, og Bjergfyrsmaplantningerne underplantes med Gran.

Proprietær Martin Sørensen, Peterslund, takkede for Valget til Repræsentantskabet og mindede om, at der i Arbejdsløshedsraadet havde været den Tanke fremme, om ikke Hedeselskabet

kunde tage Arbejdet med Udhugsten i Smaaplantninger og Plantager op og sørge for Afsætningen. Det vilde faa en meget stor Betydning, om man kunde tage denne Ide op, og Plantagerne trænger jo netop til Gennemhugning. — Taleren udtalte sin store Glæde over de mange Grundforbedringsarbejder, der er under Udførelse, men pegede paa, at disse omfattende Arbejder blev henlagt til de Aarstider, hvor Arbejdsløsheden var størst, saaledes at Arbejdskraften ikke gik fra det egentlige Landbrugsarbejde, hvor der jo om Sommeren var Arbejde nok.

Proprietær Sørensen, Vestervig, omtalte, at Brakningen af Jorden forud for Tilplantningen tog for lang Tid. Kunde man ikke som i gammel Tid faa Kultiveringen af Heden udført ved at lade den, der udførte Arbejdet, til Gengæld faa et Par Aars Afgrøder? Taleren bad Hedeselskabet være opmærksom overfor Tendensen til at afdrive Plantninger, naar de var ved at blive noget værd. Hedeselskabet burde erhverve sig de Arealer, eller Kontrollen over dem, hvor noget saadant forsøges.

Folketingsmand Nørskov takkede for det energiske Arbejde for Fornyelsen af Læ- og Hegnsplantninger. Der kan mange Steder plantes Løvtræer i Stedet. Der er Grund til Glæde over Lovgivningsmagtens Stilling til denne Sag. Hvordan gaar det Indplantningen af Frugttræer i Bjergfyrlantagerne?

Godsejer Kiildsen, Lynderupgaard, slog ligeledes kraftigt til Lyd for, at Grundforbedringsarbejdet udførtes om Vinteren.

Folketingsmand Vanggaard anbefalede Udgivelsen af en Pjece om Læ- og Hegnsplantning. Den er tiltrængt.

Gaardejer A. Levring takkede for Valget til Repræsentantskabet og mindede om, at man mange Steder kan gennemføre Løvtræhegnplantning med Held.

Professor Mentz efterlyste Oplysninger om Arbejdet for Moseindustrien. Paa de fattige Hedeegne maa det tages op paa Linie med det øvrige Arbejde.

Direktør Dalgas anbefalede ogsaa en ny Bog om Læplantningen, men advarede mod at underkende Betydningen og Nødvendigheden af Hvidgranhegnene.

Hofjægermester Lüttichau: Det var nødvendigt at faa et mere overskueligt Regnskab. Forholdet til de private Plantager vil vi gøre alt for at bevare saa godt som muligt. En særlig Leder af Læplantningsarbejdet kan maaske være nødvendig, men vi bør se Tiden lidt an først. Det var ønskeligt at faa en fast Lov for Grundforbedringsarbejdet, og Hedeselskabet vil gerne lave Planerne om Sommeren, medens Arbejdet maaske fortrinsvis bør udføres om Vinteren. Fra Moseindustrien har der været meget

faa Henvendelser om Hjælp og Støtte, men der er dog ført forskellige Forhandlinger, og Moseundersøgelserne er jo ogsaa fortsat i Aar.

Direktør Flensborg gav Oplysninger om Underplantningen og lovede at specificere disse Oplysninger næste Aar. Endelige Erfaringer om Frugttræindplantningen foreligger ikke endnu, men det synes, at det vil lykkes at faa dem frem adskillige Steder, skønt Nattefrosten jo kan være ødelæggende baade for dem og de andre Løvtræer. En Fordel ved det nye Regnskab er, at man bl. a. nu kan se, hvor store udestaaende Fordringer, der er. Det kunde man ikke tidligere.

Hofjægermester Lüttichau oplyste, at Ledelsen var meget opmærksom, naar der var Tale om daarlig Vedligeholdelse eller Afdrivning af Plantager, men købe hele Jylland kan vi jo ikke.

Direktør Dalgas: Frugttræplantagen paa Høllund Søgaard staar i 5 Kr. pr. Træ.

Beretningen godkendtes.

Fremlæggelse af det reviderede Aarsregnskab for 1934—35 til Godkendelse.

Direktør Flensborg forelagde det reviderede Regnskab for 1934—35 under Henvisning til det udsendte Regnskabshæfte.

For Hedeselskabets egne Midler for det nu afsluttede Regnskabsaar var der budgetteret et Overskud paa 6910 Kr., men dette blev i Stedet for paa 34877 Kr. 86 Øre, idet den samlede Indtægt blev 496528 Kr. 18 Øre, medens den samlede Udgift blev 461650 Kr. 32 Øre. Af dette Overskud anbefaler Bestyrelsen at der overføres 26000 Kr. til et Driftsfond for Plantager og 2000 Kr. til et Propagandafond. Det store Overskud fremkommer ved den store Hugst — som Følge af Stormen den 8. Februar 1934 — i Plantagerne.

For Statsmidlerne var der budgetteret Balance, men paa Regnskabet blev der i Stedet for et Underskud paa 843 Kr. 86 Øre, idet den samlede Udgift blev 1096637 Kr. 14 Øre og den samlede Indtægt 1095793 Kr. 28 Øre, hvorefter nævnte Underskud overføres til Regnskabsaaret 1935—36.

Regnskaberne godkendtes.

Endvidere godkendte og vedtog Repræsentantskabet den fra 1. April d. A. indførte nye Regnskabsordning for Hedeselskabet.

Nyudnævnelser.

Under Forudsætning af Repræsentantskabets Approbation har Bestyrelsen vedtaget følgende:

- 1) at Kontorfuldmægtig E. G. Jensen fra 1. April 1935 udnævnes til Bogholder ved Hovedkontoret i Viborg med Løn efter Lønregulativets Klasse 3, 5040 Kr. om Aaret stigende hvert 3. Aar med 360 Kr. til 5760 Kr. + det dertil svarende Reguleringstillæg.
- 2) at K. Østergaard-Mikkelsen fra $\frac{1}{7}$ 1934 fastansættes som Portner ved Hovedkontoret i Viborg med Løn efter Lønregulativets Klasse 7, 1920 Kr. om Aaret stigende hvert 3. Aar med 150 Kr. til 2520 Kr. + det dertil svarende Reguleringstillæg. For fri Bolig m. m. i Portnerboligen i Hedeselskabets Bygning i Viborg fradrages aarlig 240 Kr.
- 3) at Landbrugskandidat E. J. Ørnstrup, Nykøbing F., fra $\frac{1}{4}$ 1935 fastansættes som Moseassistent I med Løn efter Lønregulativets Klasse 5, 3000 Kr. om Aaret stigende hvert 3. Aar med 300 Kr. til 4200 Kr. + det dertil svarende Reguleringstillæg og med Anciennitet fra $\frac{1}{4}$ 1928.
- 4) at Ingeniør Th. Mogensen, Viborg, fra $\frac{1}{4}$ 1935 fastansættes som Ingeniørassistent af 1. Grad med Løn efter Lønregulativets Klasse 3, 5040 Kr. om Aaret stigende hvert 3. Aar med 360 Kr. til 5760 Kr. + det dertil svarende Reguleringstillæg og med Anciennitet fra $\frac{1}{4}$ 1931.
- 5) at Kontorfuldmægtig L. A. Poulsen, der fra 1. April 1932 har assisteret paa Hovedkontoret i Viborg, fra $\frac{1}{4}$ 1935 fastansættes som Kontorfuldmægtig med Tjeneste som hidtil ved Hovedkontoret og med Løn efter Lønregulativets Klasse 5, 3000 Kr. om Aaret stigende hvert 3. Aar med 300 Kr. til 4200 Kr. + det dertil svarende sædvanlige Reguleringstillæg, samt at Ancienniteten regnes fra 1. April 1932.
- 6) at Konstruktor Jul. Holtzmann, Slagelse, der har været løst ansat fra $\frac{1}{6}$ 1921, fra $\frac{1}{4}$ 1935 fastansættes som Konstruktor II med Løn efter Lønregulativets Klasse 5, 3000 Kr. om Aaret stigende hvert 3. Aar med 300 Kr. til 4200 Kr. + det dertil svarende Reguleringstillæg og med Anciennitet fra 1. April 1923.
- 7) at Kontorassistent Frøken N. Friis, der fra $\frac{1}{10}$ 1919 har været fast ansat som Kontorassistent ved Hedeselskabets Kontor i Slagelse, fra 1. April 1935 udnævnes til Kontorfuldmægtig med Løn efter Lønregulativets Klasse 5, 3000 Kr. om Aaret stigende hvert 3. Aar med 300 Kr. til 4200 Kr. + det dertil svarende Reguleringstillæg og med Anciennitet fra samme Dato. Det af Frk. Friis hidtil oppebaarne personlige Tillæg 600 Kr. om Aaret bortfalder herefter fra $\frac{1}{4}$ 1935 efterhaanden som Alderstillægene indtræder. Frk. Friis forbliver som hidtil til Tjeneste ved Hedeselskabets Kontor i Slagelse.
- 8) at Landbrugskandidat A. Krøigaard, Viborg, fra $\frac{1}{4}$ 1935 fastansættes som Moseassistent I med Løn efter Lønregulativets Klasse 5, 3000 Kr. om Aaret stigende hvert 3. Aar med 300 til 4200 Kr. + det dertil svarende Reguleringstillæg og med Anciennitet fra $\frac{1}{4}$ 1931. Assistent Krøigaard forbliver som hidtil til Tjeneste ved Afdelingen for Undersøgelser og Forsøg.



Under Udflugten 1935.

Fot. Skodshøj.

- 9) at Frk. Wüpper, Viborg, antages som løst ansat Kontorist fra 1. April 1935 ved Afdelingen for Undersøgelser og Forsøg i Viborg med Løn efter Lønregulativets Klasse 9, 1500 Kr. om Aaret stigende hvert 2. Aar med 120 Kr. til 2220 Kr. + det dertil svarende Reguleringstillæg.

**Budgetter for det løbende Regnskabsaar 1935—36
for Hedeselskabets egne Midler og for Statsmidlerne.**

Direktør Flensborg forelagde Budgetterne. Den samlede Indtægt paa Budgettet for Hedeselskabets egne Midler ansloges til 327766 Kr. og Udgiften til 320886 Kr., saaledes at der forventes et Overskud paa 6880 Kr. Paa Budgettet for Statsmidlerne ansloges Udgiften til 1048993 Kr. 86 Øre og Indtægten til 1048150 Kr., saaledes at der her blev et forventet Underskud paa 843 Kr. 86 Øre.

Begge Budgetter godkendtes.

**Foreløbige Budgetter for det kommende Regnskabsaar 1936—37
for Hedeselskabets egne Midler og for Statsmidlerne.**

Direktør Flensborg forelagde Budgetterne. Budgettet for Hedeselskabets egne Midler udviste et forventet Overskud af 6880 Kr. og Budgettet for Statsmidlerne et forventet Underskud af 843 Kr. 86 Øre.

Ogsaa begge disse Budgetter godkendtes.

— — —

Dermed sluttede det aabne Møde, og efter Frokosten toges for lukkede Døre fat paa endnu en Række Spørgsmaal.

Valg af 4 Repræsentanter i Henhold til Vedtægtens § 6, 1. Stykke. Kammerherre Howard Grøn er afgaaet ved Døden og Folketingsmand, Lærer Kammersgaard, Ingeniør M. Ib Nyeboe og Amtmand Kammerherre, Lensgreve O. D. Schack afgaar efter Tur.

Folketingsmand Kammersgaard og Kammerherre, Lensgreve O. D. Schack blev genvalgt. I Stedet for afdøde Kammerherre Grøn blev valgt Grösserer Cornelius Petersen, København, og i Stedet for Ingeniør Nyeboe Godsejer Dr. med. Hasselbalch.

Endvidere blev indvalgt Kammerherre Juel i Stedet for Hofjægermester Juel, der foresloges valgt i Randers Amt.

Valg af to Medlemmer og en Suppleant til Kasse- og Regnskabsudvalget. Godsejer Pontoppidan og Folketingsmand Nørskov afgaar efter Tur. Suppleanten, Godsejer Kielsen afgaar ligeledes efter Tur.

Godsejer Pontoppidan og Folketingsmand Nørskov blev genvalgt til Medlemmer af Kasse- og Regnskabsudvalget. Godsejer Kielsen, Lynderupgaard, blev ligeledes genvalgt som Suppleant.

Valg af en Repræsentant, der i Tilfælde af Afgang blandt de af Repræsentantskabet vaigte 3 Medlemmer af Bestyrelsen indtræder i den afgaaedes Sted som Suppleant i Bestyrelsen indtil næste Aarsmøde.
Godsejer Kiildsen afgaar efter Tur.

Godsejer Kiildsen blev genvalgt som Suppleant.

Valg af et Medlem til Bestyrelsen for Tidsrummet til Aarsmødet 1938.
Folketingsmand Niels Andreasen afgaar efter Tur.

Folketingsmand Andreasen blev genvalgt til Medlem af Bestyrelsen.

Valg af en Valgbestyrelse paa 3 Medlemmer,
jvf. Vedtægten § 6, sidste Stykke.

Til Valgbestyrelse blev Hoffjægermester Lüttichau, Folketingsmand Nørskov og Godsejer Kiildsen valgt.

Stedet for næste Aarsmøde.

Haderslev blev valgt til Mødested for Aarsmødet 1936.

Valg af Formand for Repræsentantskabet.

Hoffjægermester Mourier-Petersen blev genvalgt med Akklamation.

Valg af Næstformand for Repræsentantskabet.

Godsejer Kiildsen blev genvalgt.

Mødet hævet.

Aarsmødets første Dag sluttede med en fornøjelig Middag paa Bellevue Standhotel ved Klampenborg.

Den følgende Dag foretoges en Biludflugt til Hanerup Mergelleje ved Holbæk, den afvandede Aamose og den regulerede Halleby Aa mellem Holbæk og Slagelse [med Afslutningsfrokost paa Hotel „Skarridsø“ i Jyderup.

TIL OVERVEJELSE

skriver Fr. Møller Jensen, Brande, i dette Tidsskrifts Hæfte Nr. 4 og fremfører et klogt og udmærket Forslag: at Blade nu og da burde bringe smaa Rim som god Agitation for den Sag, man ønsker at støtte. Et saadant Rim eller Vers bør være kort og rammende, da slaar det, da huskes det og da kan det virke og arbejde stille i modtagelige Sind.

Jeg skal tillade mig at fremføre et saadant lille Vers af Seedorff-Pedersen, skrevet til de mange hensynsløse, der river Planter op med Rode og handler ilde med, hvad der vokser og groer:

„Skaan mine Topskud, der drømmer i Læ
om Vækst mod de tindrende Stjerner,
Krøbling, saa bliver det knækkede Træ,
— Kæmper, naar Træer du værner.“

København i Juni 1935.

Elna Borch.

RETTELSER.

De samvirkende Plantningsforeningers Aarsmøde.

Redaktionen har modtaget følgende: Da mine Udtalelser ved De samvirkende Plantningsforeningers Aarsmøde er refereret forkert, bedes følgende Rettelse optaget i Tidsskriftet:

Side 134, 19.—21. L. f. n.: „som han mente o. s. v.“, læs: „som gav helt andre Resultater, end de af Professor la Cour og andre foretagne Maalinger om Læets Indflydelse paa Luftens Temperatur.“

C. F. Jensen,
Hurup.

De nye Plantagearealer.

I sidste Nummer af Tidsskriftet var det ved en Fejltagelse meddelt, at Arbejdet ved den nye Nustrup Præstegaard Plantage Nr. 2828 ledes af Skovrider Fromsejer. Arbejdet ledes af Skovrider Chr. Christensen.

MINDRE MEDDELELSER.

Ræbildfesten.

Ved Ræbildfesten den 4. Juli 1935 talte Direktør Chr. E. Flensborg. I sin Tale pegede Direktøren særlig paa, at det ikke alene var de, der rejste ud, der skabte sig nye Hjem, men at der i Aarenes Løb herhjemme er rejst i Tusindvis af nye Hjem ved flittigt og dygtigt Arbejde af Beboerne paa den jyske Hede, og at der stadig er Mulighed og Plads for Oprettelse af endnu flere.

*

De samvirkende Mergelselskaber

holder den 13. Juli Aarsmøde i Aalborg.

*

Udstilling af Plantageprodukter.

Paa det store Fælles-Dyrskue i Odense udstiller Guldborgland Plantages Savværk i Aar foruden de sædvanlige Produkter tillige et Sommerhus i fuld Størrelse.

Landbrugslotteriet.

Største Gevinst Værdi 80,000
Kr. Præmie 10,000 Kr. Ialt
i en Serie 38,000 Gevinster
+ en Præmie. — Tils.
Kr. 1 Million 823,460. —
Trækkes samtidig med
Klasselotteriet.

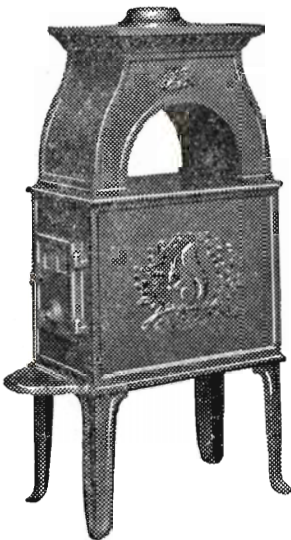
Lodsedler faas hos alle
Kollektørerne samt i
Hoved-Kollektionen, Frederiksberggade 2, København K.

Hotel

PHØNIX

Viborg

Byens Hotel
Telf. 50—257



MORSØ BRÆNDEOVNE

virker som Døgnbrændere.

Leveres i 8 Størrelser
med eller uden Kogerum.

Rigelig Plads
for $\frac{1}{2}$ Meter Brænde.



AKTIESELSKABET
N. A. CHRISTENSEN & CO.
Kongelig Hofleverandør,
NYKØBING MORS.

TEKNISKE TEGNINGER

MANGFOLDIGGØRES
EFTER ENHVER
METODE
BEDST OG
HURTIGST
HOS

Tutein & Koch

FARVERGADE 8
KØBENHAVN K.

TELEFONER:
4740-4760

Varde Bank

Esbjerg Afdeling

Kongensgade 62
og Fiskerihavnen

Frøcontoret

(for undersøgt Markfrø)
— Grundlagt 1887 —

KOLDING
Telefon 43

A/S L. Hammerich & Co.
Specialforretning i Bygnings-
artikler. Grundlagt 1854.
Telefon Nr. 7050 (3 Linier).
Aarhus.

Stryg elektrisk

DRIK JYDSK ØL I JYLLAND



FORLANG
„ODIN”
ØL
FINESTE KVALITETER

AEROLIT
DANSK SIKKERHEDSPRÆNGSTOF.



Johannes Baln & Søn



SKOVFRÖKONTORET



Köbenhavn-Valby

Lyskopi - Zinktryk

Aarhus Lys- & Zinktrykanstalt

Møllegade 11, Aarhus



Sophus Berendsen A/s

Köbenhavn Aarhus
Raadhusplads 37 Kannikegade 18

Alt Entreprenørmateriel.

Damp- og Motorlokomotiver,
Gravemaskiner, Tipvogne,
Spormateriel.

Leverandør til Hedeselskabet.

A/s Varde Staalværk, Varde.

1. Kl. Staalstøbegods til Tip-
vognshjul, Bremseklodser og
andet Entreprenørmateriel. —

Ildbestandigt „Vardan“. — Manganstaal.

Dansk Plantageforsikringsforening

tegner Forsikring af Genplantningsværdien for Naaletræs-
plantager overalt i Danmark. Indskud een Gang for alle
50 Øre pr. ha, dog ikke under 1 Kr. Aarlig Præmie pr ha
15 Øre, dog ikke under 50 Øre. Vedtægter og Indmeldel-
sesblanketter faas ved Henvendelse til

FORENINGENS KONTOR I VIBORG.

Kampmann & Herskind A/s

Kul og Cokes Import

Vestergade 2 Köbenhavn Telefon 2628



REMINGTON

Bedste og mest benyttede
Skrivemaskine.
Eneforhandler for Danmark:

L. KRISTENSEN
75, Raadhuspladsen,
Köbenhavn V.

Aktieselskabet

De danske
Sukkerfabrikker

Köbenhavn

H. Struers chemiske Laboratorium

Köbenhavn K.
Skindergade 38

Originale Gerbers
Apparater

Comber-Apparat til
Kalktrang-Under-
søgelse

Analytisk kemisk
Laboratorium



Jyllandsafdeling
Mejlgade 7, Aarhus

Natriumfosfat til
Kreaturfoder
Natriumklorat
til Fjernelse af
Ukrudt

Aut. af Land-
brugsministeriet

Assurance-Compagniet
BALTICA A/S

København K.

Bredgade 42.

HOLSTEBRO SVINESLAGTERI

HØJESTE DAGSPRIS BETALES FOR SVIN
TLF. NR. 40
UDSALGET NØRREGADE TLF. NR. 457

CEMENT



FARVET CEMENT

i 6 Standardfarver samt mange Nuancer
og andre Farver til udvendig eller indvendig
Puds, Fliser m. m.

DANSK CEMENT CENTRAL

**Husmændenes
Ulykkesforsikring.**

Oprettet 1916.

Anerkendt af Socialministeriet.

Tegner lovpligtige og frivillige
Forsikringer efter Ulykkesforsik-
ringsloven med Adgang til Stats-
tilskud, samt Ansvarsforsikringer
for mindre Land-, Skov- og Ha-
ve-Brugere, Haandværkere og
ligestillede.

De frivillige Ulykkesforsikrin-
ger omfatter alle Ulykkestilfælde,
der indtræffer indenfor Europas
Grænser.

Ansvarsforsikringen omfatter
blandt andet ogsaa Skader for-
voldt af Hunde.

*Laveste Præmier!
Kulant Behandling!*

Foreningen omfatter ca. 160,000
Personer.

Udbetalt i Erstatninger ca. 6
Millioner Kroner.

Nærmere Oplysninger faas ved
Henvendelse til Distriktsforstan-
derne, Tillidsmændene eller Ho-
vedkontoret:

*Nørre Voldgade Nr. 16,
København K.
Telefon Central 383.*

Aktieselskabet

**Vejle Bolte-
& Møtrikfabrik.**

Grundlagt 1899.

Telefoner:

Kontor 93 & 1093.
Fabrik 2120 (2 Linier).

Telegr.-Adr.:
Boltefabriken.

**Alle Slags Bolte Skruer,
og Skinnespiger.**

Leverandør til
De danske Statsbaner.

Mejeriernes og Landbrugets Ulykkesforsikring.

Telf. 14.350. - Gensidigt. - Reventlowsg. 14, Kbhvn. V. - Statsanerkendt.

Ansvarsforsikring



Automobilforsikring

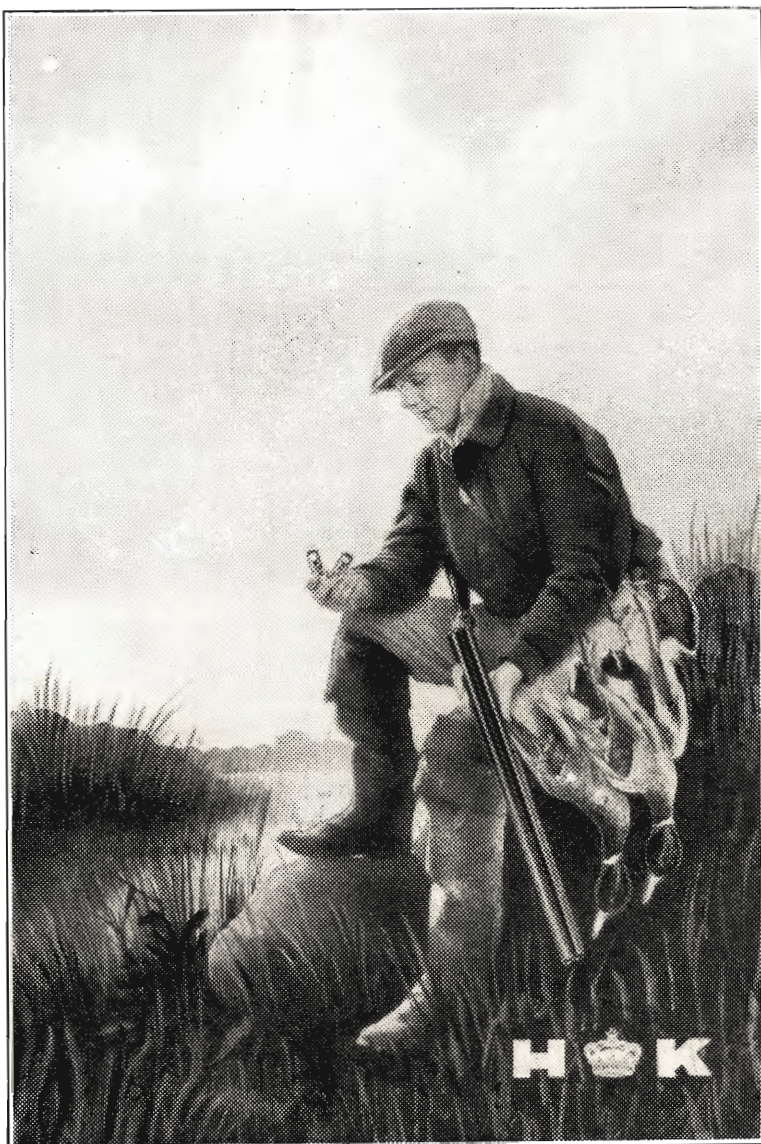
Henvendelse til Kredens Tillidsmand eller til Kontoret.

VIBORG ANDELS-SVINESLAGTERI

Vort Udsalg bringes i Erindring

TELEFON 779

„VØLUND“
STAALPLADEKEDLER
for Træfyring.



H Æ R E N S  KRUDTVÆRKS
JAGTPATRONER

Salgskontor: Alfred Raffel A/S, København

Redaktion: Afdelingsleder N. Basse og Direktør, Skovrider C. E. Flensborg, Viborg.
Carlo Mortensens Bogtrykkeri. Viborg.

