

HEDESELSKABETS TIDSSKRIFT



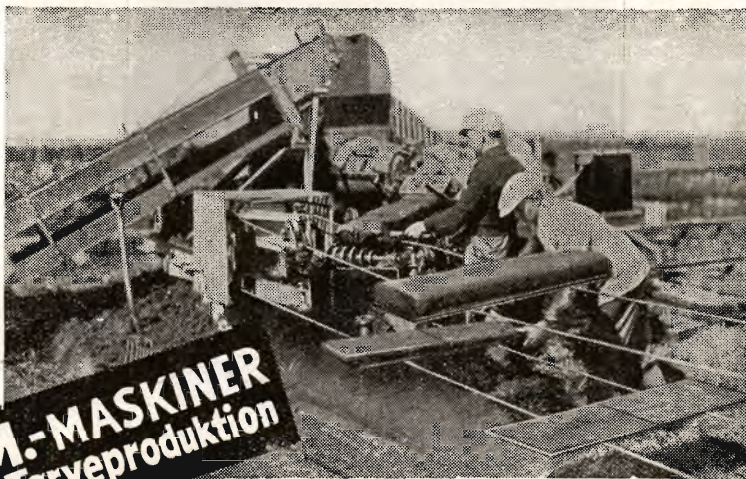
Nr. 6

25 April

65. Aarg.

UDGIVET AF DET DANSKE HEDESELSKAB

1944



P. M.-MASKINER
-til Tørveproduktion

„Flere Tørv... mindre Arbejde... med P. M. Maskiner“... det er en Sætning, som mange af Landets Tørveproducenter har erfaret Rigtigheden af. Og den har lige stor Gyldighed, hvadenten det drejer sig om Åkerman-Körner Værket, Tørveælteværket, Junior Tørvepresseværket eller Tørvegravemaskinen S. 40. Forlang nærmere Oplysninger.

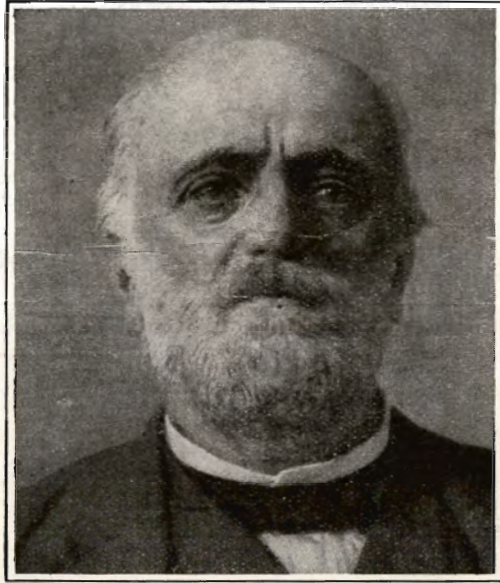
PEDERSHAAB MASKINFABRIK A/S

AARHUS
Telf. 11400

BRØNDERSLEV
Telf. 450

KØBENHAVN
Telf. 14066





Bogen om
E. M. DALGAS

Sekretær i Hedeselskabet **Harald Skodshøj** har skænket
os den længe savnede Biografi af **E. M. Dalgas**.

Den smukke Bog paa 226 Sider er udsendt i den prisbillige
Serie »**Mænd, der byggede Danmark**» og kan faas i
enhver Boghandel for 5 Kroner.

H A S S E L B A L C H

LEVERANDØRER TIL DE SAMV. PLANTNINGS-
FORENINGER OG HEDESELSKABET



SKOVFRØKONTORET

JOHANNES RAFN & SØN NORMASVEJ 21 · KØBENHAVN-VÅLBY · TELF. VÅLBY 2

Leverer alle Arter Skovfrø efter forudgaaende Undersøgelse ved Statsfrøkontrollen i København samt med nøje Angivelse af Proveniens. — Prisliste sendes paa Forlangende.



Brostrøms
Planteskole

VIBORG
ved C. Nielsen
Telefon 42

leverer alle
Planter for Have,
Mark og Skov —

Haardføre og veldrevne
Arter for ethvert Formaal

Forlang Tilbud
Vi garanterer Kvaliteten

Frøcontoret

(for undersøgt Markfrø)
— Grundlagt 1887 —

KOLDING
Telefon 43

Frøavlscentret Hunsballe

Holstebro

Telefon 533

Frøavl
og Frøhandel

Hulkjærhus
Planteskole

Rødkjærsgade

Telefon Ans 25

Planter til
Skove
Læhegn
Haver

P. KRUSES
PLANTESKOLE

- MUNDELSTRUP -

Telefon Tilst Nr. 7

Skovplanter
Haveplanter

Forlang Prisliste eller Tilbud

A/s Skive Markfrøkontor

Grundlagt 1896
Telf. 94 Skive

Frøavl Frøhandel

PALUDANS
PLANTESKOLE

— KLARSKOV —
130 Tdr. Land.

Skovplanter,
Hæk- og Hegnsplanter,
Allétræer,
10 Millioner Prikkeplanter.

Forlang Prisliste.

TELEFON KLARSKOV NR. 9.

Randers
Planteskole

v. Petri Petersen
Telefon 423

Alt i haardføre
og veludviklede Planter
til Høve, Mark og Skov

Stryg elektrisk

Trifoliums Frø
giver stor Høst.



Holbæk.
Tlf. 1213
(4 Lin.)

HOTACO

København.
Mitchellsgade 23.
Tlf. Centr. 13842
(2 Lin.)

Holbæk Tagpap- & Cementvarefabriker A/S.

Betonrør af enhver Art til Afvanding og Kloakeringer.
H. T. C.s specielle imprægnerede Rør til syreholdig Jordbund, anvendt af Hedeselskabet, Grundforbedringsudvalgene, Kommuner etc.
Leveres overalt. — Forlang Tilbud.

Cryocid og Cryocid-Pulver



Cryocid anvendes mod

Knoporme og som Erstatning for Blyarsenat ved Bekæmpelse af Frostmaalere, Stikkelsbærbladvæpse, Oldenborrer, Skærmpantemøl og Æbleviklere.

80% Cryocid-Pulver anvendes mod

Blådrandbiller, Kløver-Snudebiller, Porremøl og Jordlopper.

Uskadelig for Mennesker og Husdyr.

Faas hos Forhandlere af Plantebeskyttelsesmidler.

Forlang Brochure.

Kryolitselskabet

Øresund A/S

Strandboulevarden 84,
København Ø.

Hotel Herning.

Telf. 21-41.

Byens første Hotel.

Røde Drænrør

2" — 12"

Fredenshøj Teglværk

Aabenraa

Telefon 2127

TIL ALLE SLAGS BYGNINGER



TAG- OG VÆGBEKLÆDNING

DANSK ETERNIT FABRIK A/S
AALBORG
SALGSKONTOR: KAMPMANN-
GADE 2 - KØBENHAVN V.

Tørvepresseren „IDEAL“

svarer til Navnet og de Forventninger, Fagmanden stiller til

Nutidens

Tørve-Produktion.

Hidtil leveret 585 Anlæg.

Driftssikker. Nem Betjening. Trykkuglelejer m. m. Dyndelevator. Udkørsels-Rullevoagne. Skæregrebe. Reservedele. Forlang omg. Prospekt med Tilbud uden Forbindende.

Svennings Maskinfabrik & Jernstøberi, Vejen Tlf. 53.

AEROLIT

DANSK SIKKERHEDSPRÆNGSTOF

Hedeselskabets Tidsskrift

Nr. 6

25. April 1944

65. Aarg.

Indtrædende Medlemmer indtegnes hos Selskabets Forretningsførere. Medlemsbidraget er enten aarlig mindst 5 Kr. eller en Gang for alle mindst 100 Kr. Større Bidrag modtages gerne. Korrespondancer og Afhandlinger bedes sendt til Hedeselskabets Hovedkontor, Viborg. Tidsskriftet udgaar ca. 16 Gange aarligt og sendes uden Vederlag til Selskabets Medlemmer. Annoncer bedes sendt til Hedeselskabets Hovedkontor, Viborg. Annoncepris 30 Øre pr. mm. Oplag 13.000 Eksemplarer.

Indhold: Smaaplantningerne. — Uddeling af Legater til Hedeopdyrkere 1944. — Fra Plantningsforeningernes Arbejdsmark. — Mindre Meddelelser.

Smaaplantningerne.

Et Samfundsgode, der maa værnes om.

Af Skovrider A. Mørch Sørensen.

I Billedet af den stærke Ændring, der i de sidste Menneskealdre er sket med det jyske Landskab, danner Smaaplantningerne en væsentlig Gruppe, som nødigt maa tages ud af Billedet, og det kan derfor have sin Interesse at beskæftige sig lidt med disse smaa Plantagers Betydning.

Først vil det dog være gavnligt at klarlægge sig Begrebet Skov, da en hvilken som helst Samling Træer ikke fortjener Betegnelsen. Man maa et Øjeblik se bort fra, at der er noget, som hedder Mennesker, og tænke sig en Naturskov, en lille Skov eller Lund, som ligger paa en Slette: Paa Afstand ligner den en Kuppel, en Hjelm eller en Osteklokke. Kronetaget hæver sig højt i Midten og breder sig skærmende ned over Siderne. Skovbrynet er tæt, og Træerne er her kortstammede med Krone til Jorden. Men trænger man igennem, ser man indenfor mere højstammede Træer. Kronerne løfter sig og danner Skærm ikke udad, men opad, og under de største Træer vokser de næste Generationer frem i alle Størrelser. De enkelte Træarter vokser dels i Smaagrupper, dels i mere jævn Blanding. Skovbuskene dækker delvis Stammernes nedre Del, og selve Jordbunden er dækket af en urteagtig Vegetation. Det hele danner en Enhed i biologisk Ligevægt. Der sker et stadigt Stoffkredsløb, men intet gaar tabt. Der foregaar stedse en sagte Dryssen, en Regn af Affaldsstoffer: Barkstykker, Knopskæl,

visne Blade og Naale, Kviste og af og til en større Gren; og alt dette, som lægger sig paa Jorden, omsættes snarest muligt igen. Ved Dyrenes Bevægelse, Ormenes Liv og Bakteriernes spaltende Virksomhed omsætter det til Muld, og gennem Rødderne omsættes det atter. Den biologiske Balance forstyrres af og til ved et stort Træs Fald, og saa bliver der Travlhed. Livsvilkaarene er paa denne Plet pludselig forandret. Lystilgangen bliver stærkere. De største Træer af næste Generation søger snarest muligt at dække Hullet i Kronetaget. Den yngre Generation skyder hurtigere op. Men var Træet stort, forstyrres ogsaa Omsætningen i Jordlaget. Organismerne her er indrettet paa Skovbundens skyggefulde, fugtige Tilstand, og Omsætningen hæmmes en Tid af det stærke Lys. Men snart har Træerne lukket Kronetaget, og det frodige Liv kan fortsættes. Naar en saadan Skov er opstaaet, skal der stærke Kræfter til for at ødelægge den. Den danner sit eget lille Samfund, hvor Livsbetingelserne og Frodigheden er større end det omgivende Lands; og hvor der derfor ogsaa samler sig et rigt Dyre- og Fugleliv.

Vender man derefter tilbage til Menneskene og deres Værk og betragter de mange Smaaplantninger, vil man straks erkende, at de, som de Kunstprodukter de er, ikke sidder inde med den Afveksling og det Liv, som præger Naturskoven, men gennem rigtig Behandling er det muligt at udvikle Smaaskove i Retning mod den naturlige Skov. Formaålet med disse smaa Plantager er dels Udnyttelse af ureelle Hjørner og Spidser af Markerne, dels Fremskaffelse af Træ, væsentlig til Ejendommens Brug, og for Plantningerne lige ved Bygningerne dels Værn og Hygge om Hus og Have samt Folk og Fæ. Desuden vil enhver lille Plantage have samme Lævirkning som et Læbælte af samme Højde, og endelig spiller Smaaplantagerne ogsaa en Rolle for Vildtbestanden.

De fleste Smaaplantninger anlægges som rene Naaletræplantninger hovedsagelig af Bjergfyr og Hvidgran. Saadanne Plantninger er relativt sikre og billige at fremstille, hertil hjælper ogsaa det Statstilskud, der ydes gennem Nedsættelse af Planteprisen. Dette Tilskud er netop Udtryk for Samfundets Ønske om, at hver Ejendom skal have sine Smaaplantninger eller sin lille Skov, og Smaaplantningssagen hæves herved op i et højere Plan. Plantagerne er ikke blot den enkelte Mands Ejendom, men det er et Samfundsgode, som vi alle er interesserede i at bevare. Det er derfor ikke blot en privat Sag, om man vil bevare eller ødelægge sine Plantninger, og det er direkte samfundsskadeligt planløst at rydde Smaaplantninger og Læhegn for en øjeblikkelig Vindings Skyld.

Naaletræplantningerne kræver ikke megen Pasning i Begyndelsen, men senere gaar Pasning og Udnyttelse Haand i Haand. Naar der be-

gynder at blive tørre Grene forneden paa Stammerne er det paa Tide at faa fat i Øksen. Bevoksningen maa tyndes ud med Fornuft. Det gælder om at bevare de bedste og kraftigste Træer, og ved Hugsten tages derfor de indeklemt eller opknebt Træer, saaledes at de gode Træer faar mere Plads til at udvikle sig. Selvfølgelig fjernes ogsaa de syge, som oftest svampeangrebne Træer, men hvis man gennemhugger Bevoksningen regelmæssigt med 3 eller 4 Aars Mellemrum, bliver Sygdomsprocenten ikke stor.

Allerede paa et tidligt Tidspunkt er det nyttigt at gøre sig klart, at man maa stile efter at omdanne eller udvikle Plantagen, saaledes at den bliver en virkelig Skov eller Lund. Det, der tilstræbes, er en Skov, hvorfra Gaarden altid kan hente sit Træ. Men de smaa Plantager bliver ofte betragtet med trænede Landbrugsøjne. Landmandens øvrige Jord giver Udbytte gennem Høst af Afgrøden, og det er derfor nærliggende for ham at tænke, at Plantagen skal staa, til den er »moden« og derefter høstes. En saadan Betragtning er saa forkert, som noget kan være. Skal der drages Sammenligning, svarer Plantagen langt mere til Ejendommens Besætning, og de enkelte Træer er Gaardens Køer, Svin, Faar, Høns og Kaniner, men hvem vil tænke paa at slagte hele Besætningen paa een Gang og begynde forfra med Spædekælve, Kyllinger, nyfødte Lam o. s. v.? — Det, vi har Brug for, er en Skov, som aarligt afkaster en passende Portion Træeffekter, helst baade smaa og store Træer og helst af forskellige Træsarter. Har vi en Plantage, er der allerede gjort et stort Skridt i den rigtige Retning, men Plantagen bestaar oftest kun af en eller to Træarter, og tit er Plantagen anlagt i Løbet af nogle faa Aar, saaledes at Træerne er nogenlunde jævnaldrende. Der maa altsaa indføres andre Træsarter, og samtidig maa Aldersklassfordelingen ændres.

Nu findes der jo adskillige Former for Skovdrift. I store Skove har man ofte foretrukket at holde hver Træart og hver Aldersklasse for sig, saaledes at en Afdeling kun bærer een Træart af en ganske bestemt Alder. En saadan regelmæssig Højskovdrift letter selvfølgelig Overskueligheden og Regnskabet, men det er unægtelig et Brud paa Naturen, og denne Driftsform egner sig daarligt for smaa Skove. Den saakaldte Mellemskovsdrift synes straks mere anvendelig. Her har man ganske vist ogsaa kun en enkelt Træart paa Arealet samt en Undervækst af lave Træarter eller Buske, men de forskellige Aldersklasser fra den yngste til den ældste optræder samtidigt. Kronerne i de enkelte Aldersklasser vil derfor vise sig som forskellige Etager med ældste Aldersklasse øverst som det egentlige »Tag«, hvorunder de andre Aldersklasser udgør forskellige »Lofter«. Taget og de øverste Lofter maa holdes temmelig aabent, for at der kan komme tilstrækkeligt Lys til de nederste Plantager. Den rene Mellemskovsdrift egner sig kun for

Træarter, som ikke er stærkt skyggegivende, men man kan i sin Skovbehandling have Melleskovens Fordele for Øje og arbejde mod en vedvarende Skovform, hvor de forskellige Aldre er repræsenteret, og hvor intet Areal nogensinde bliver blottet. Man maa bevidst bygge sin Skov op til det bedst mulige Resultat.

Hvis man nu tager fat paa den lille, beskedne Plantage, som ligger lidt til en Side paa Marken og ikke just har været Genstand for særlig Røgt og Pleje, saa gælder det først og fremmest om at skaffe en sikker og varig Udkant. Plantagen bestaar som oftest overvejende af Hvidgran og Bjergfyr, muligvis med lidt Rødgran og hist og her en Skovfyr. Hvidgranen er udmærket som Læhegn i Marken, og de yderste Rækker i Plantagen ser ogsaa godt ud, men nogen varig Udkant danner de ikke. Følgelig maa man saa tidligt som muligt hugge kraftigt ud i Plantagens yderste Bælte i en Dybde paa 10—20 Meter. Imellem Træerne, som nu staar noget lyst, graves Plantehuller og her plantes en blandet Udkantsbevoksning helst af Løvtræer som Eg, Bøg, Seljerøn, Ælm, Ahorn og paa de lyseste Steder lidt Birk og Hvidel. Faar man fremelsket en saadan Skovkappe, er Skoven egentlig reddet for sene Tider. Løvtræerne er mere villige til Selvforyngelse end Naaletræerne, og naar blot Opvæksten skærmes mod Ufred, men dette er ogsaa nødvendigt, giver Bevarelsen af Skovkappen ikke Grund til større Bekymringer. Denne Skærmning mod Ufred bestaar i konsekvent at holde Husdyrene borte, de kan ødelægge Skoven, dels ved at afgnave al Opvækst og dels ved at trampe Bunden fast, men ogsaa Hønsene maa »bindes ind« eller i hvert Fald holdes borte. De har bl. a. en forbløffende Evne til at fjerne alt det Kriblekrable, som er saa gavnlige for Omsætningen. — I Læ af Skovkappen har man gode Betingelser for den egentlige Træproduktion. Naar Grenene er tørre i Mandshøjde, tager vi fat paa Gennemhugningen, der gentages med 3—5 Aars Mellemrum. Rene Bjergfyrbevoksninger bringes hurtigt saa vidt, at de kan underplantes. Bunden er som oftest velegnet til Rødgran, men det vil være klogt at foretage en spredt Indblanding af Ædelgran, som er mere vindstærk og kan blive betydeligt ældre end Rødgran. Herved aabnes der Mulighed for, at man ved passende Behandling kan bevare en Overskov af Ædelgran ogsaa for næste Generation efter Rødgranerne, og saaledes undgaa at blotte Arealet helt. — Hvidgranbevoksninger gennemhugges flere Gange end Bjergfyr, men man maa begynde tidligt, da Hvidgranen daarligt taaler at staa i tæt Bestand. Bevoksningen kan, naar den ved Hugst er blevet tilstrækkelig lys, underplantes med Ædelgran eller om man vil med Bøg — eventuelt ogsaa med en Blanding af Bøg og Ædelgran, som begge taaler en Del Skygge. Er Hvidgranerne svage eller meget lysstillede, vil det være rigtigst paa aabne Steder at indføre Birk og Hvidel som Ammetræer for Skygge-

træerne eller paa sine Steder japansk Lærk. Er der et Sted, hvor Bunden ikke er tør, men alligevel frisk, vil der være en Mulighed for en lille Gruppe Ask, der altid er velkommen som Redskabstræ. — Hovedtanken er, at Bunden aldrig maa blottes. Overstanderne af saavel Bjergfyr som Hvidgran holdes længst muligt, men maa af og til gennemhugges, naar Underkulturen er ved at faa det for mørkt, og hvor Overstanderne tegner til at falde for tidligt bort, maa der indsættes Ammetræer af hurtigtvoksende Lystræer som Birk, japansk Lærk eller Hvidel. Er der Rødgranbevoksninger i første Generation, kan de behandles som Hvidgranerne, men da Rødgran ikke er vindstærk, er det sandsynligt, at man i højere Grad maa bruge Ammetræer.

Ved den skitserede Behandling vil Plantagen efterhaanden udvikle sig til Skov, men en Betingelse er, at Bunden ikke ødelægges ved pludselig stærk Lystilgang eller ved Fjernelse af Kvas. Skovbunden er paa en vis Maade sart. For at kunne trives godt kræver Træerne en porøs Skovbund med god Omsætning, og de nedfaldne eller afhuggede Grene spiller en stor Rolle i denne Omsætning, ligesom de holder sammen paa Naalene og de visne Blade og derved forhindrer, at der opstaar en bar og forblæst Bund.

Som anført er Skoven og herunder ogsaa Smaaplantningerne et Samfundsgode, og det mærkes stærkt i disse Tider. Der er fra Samfundets Side taget Haand i Hanke med Skovdriften; og selvom man til Tider føler Indgrebene som snærende Baand, maa man alt i alt være taknemlig for Restriktionerne, da der ellers var stor Fare for en omfattende Ødelæggelse. Paa den anden Side er Samfundet i disse Aar i en Nødssituation, og dets Bestræbelser gaar derfor ud paa at udnytte Skovene og Plantagerne mest muligt, men at gøre dette paa en saadan Maade, at der ikke opstaar varig Skade. Stort set er disse Bestræbelser blevet kronet med Held.

Pligthugstansættelsen, der udelukkende omfatter Brænde, er foretaget af kyndige Forstmænd. Udover den ansatte Pligthugst er det tilladt at hugge 10 % af Pligthugstens Størrelse, men alt Salg af Brænde skal foregaa efter de af Brændselsudvalgene udstedte Indkøbstilladelser. Hvis man derfor f. Eks. ved Hugst i Smaaplantninger, Læhegn eller Haver fremstiller noget Brænde, som gerne skal sælges, er man pligtig til at anmelde det paagældende Antal Rummeter til Amtsbrændselsudvalget, som derefter udsteder de fornødne Indkøbstilladelser. For at forøge Brændselsproduktionen er det endvidere bestemt, at man for hver Kubikmeter Bjergfyrgavntræ, der aflægges, skal sætte en Rummeter Brænde; af andet Naaletræ skal der kun sættes en rm Brænde for hver 4 m³ Gavntræ. Der er sat Maksimalpris paa alt Brænde, og Brændesalget ligger saaledes i fuldkommen faste Rammer. Pris, Antal Rummeter og Køberen er bestemt af Myndighederne.

For Gavntræets Vedkommende ligger Sagen lidt anderledes. Der er ikke paalignet nogen Pligthugst, men der er fastsat Maksimalpris paa hvert enkelt af de normale Gavntræeffekter, og Aflægning af og Handel med andre Gavntræeffekter er forbudt. Desuden er Salg af Træ paa Roden forbudt.

Man er selvfølgelig stærkt bundet af disse forskellige Bestemmelser, men de har været nødvendige baade af Hensyn til Forbruget af Træ og af Hensyn til Skovenes Bevarelse. Imidlertid maa Samfundet ogsaa sikre sig, at Bestemmelserne overholdes. Noget maa have svigtet, da det i visse Egne er sket, at især Læhegn og Smaaplantninger er forsvundet paa en noget mistænkelig Maade. Men nu er der raadet Bod derpaa, idet der er udnævnt et Antal Priskontrollører med forstlig Uddannelse, som skal sikre sig, at Maksimalpriser m. v. overholdes. Yderligere er der pr. 9. Februar indført Fakturapligt ved ethvert Gavntræsalg. Baade Køber og Sælger skal mindst i 5 Aar opbevare et Eksemplar af Fakturaen, der selvfølgelig klart skal angive: Tid, Sted, Navn, udførlig Effektbetegnelse, Mængde, Rumindhold, Enhedspriser og samlet Sum. Med den indførte Fakturapligt er det muligt for Kontrollørerne virkelig at gennemføre en effektiv Kontrol, som jo — man maa vel sige desværre — har vist sig nødvendig.

Vore Smaaplantninger, som ikke er beskyttet gennem Fredskovspligt, er i højere Grad end Plantagerne udsat for at forsvinde i en Krigstid. Men hvis Ejerne blot forstaar Værdien af at bevare den lille Skov, og det gør heldigvis de allerfleste, vil de søge at gøre det ved en gradvis Foryngelse, saaledes at Skoven er i vedvarende Drift og stadig gennem Slægterne kan give sit regelmæssige, aarlige Udbytte.

Birkebæk i Marts 1944.

Uddeling af Legater til Hedeopdyrkere 1944.

Til Uddeling i Regnskabsaaret 1943—44 er Legatbeløb til Raadighed fra følgende Legatstiftere:

*Landstingsmand Jørgen Berthelsens Legat til Fordel for jyd-
ske Hededyrkere.*

Uddeles som Opmuntringspræmie eller Understøttelse.

Frøken Birgitte Lunds Legat.

2 aarlige Flidspræmier til Folk, der dyrker Hedejord.

Sølvvarefabrikant O. Poulsen og Hustrus Legat.

Portioner à 100 Kr. til Hedeboere af Husmands- eller Arbejderstanden paa den jydsk Hede.

Proprietær Chr. Rathmann og Hustrus Legat.

Portioner à 100 Kr. som Tilskud eller Præmie for Læplantning, Dræning eller Mergling til Folk, som i længere Tid har haft Bopæl i eller ved Heden og særlig beskæftiget med Opdyrkning.

Sognefoged, Dannebrogsmænd Ole Chr. Jensens Mindelegat.

Til Præmie for Hedeplantning eller Moseopdyrkning.

Kreaturekspediter Jens Holms Legat til Fordel for Det danske Hedeseelskab.

Halvdelen af Renteindtægten maa anvendes til Hedeseelskabets almindelige Formaal, Resten uddeles til Støtte og Opmuntring for Jordbrugere, som har vist særlig Vilje og Evne til Opdyrkning af Hede, Mose eller lignende uproduktive Arealer.

Lærerinde Fru M. Sørensen, Kastbjerg Skole.

Til en fattig arbejdsløs Hedeboer.

Efter Indstilling af Foreningen af jydsk Landboforeninger, De samvirkende jydsk Husmandsforeninger og Hedebruget har Hedeseelskabets Bestyrelse i sit Møde den 24. Marts d. A. uddelt Legater til følgende Hedeopdyrkere:

*Regner Stensgaard, Nytofte, Nørager,
Søren S. Sørensen, Brøndbjerg, Arden,
Peder Badsbjerg, Hou, Ulsted,*

*Hans Eskesen, Loft, Grindsted,
 Martin Andersen, Raabjerg,
 Christen Christensen, Rævind, Sparkjær,
 Chr. Andersen, Tolshave, Kvissel,
 Laust P. Pedersen, Agerskov, Bording,
 Sigfred Jacobsen, Vittrup Hede, Vittrup,
 Karl Andersen, Broløs, V. Tørslev,
 Søren Th. Sørensen, Hedebo, Øster Vejrup,
 Anna Højbjerg, Jerslev Østermark, Jerslev Jylland, og
 Johannes Johansen, Byrsted, Nibe.*

I det følgende gives en kort Beskrivelse af de paagældende Hedeopdyrkeres Virksomhed:

Regner Stensgaard, Nytoft, Nørager, født i Stenild i 1894, blev i 1920 gift



med Marie Nielsen, født i Stenild i 1897. Samme Aar købte de deres nuværende Hjem, der da var paa 32 Tdr. Land. Ejendommen var meget forsømt, Bygningerne var i delvis faldefærdig Stand, og Jorden var formerglet, saa der ikke kunde gro Korn i den. Besætningen var to Plage, 4 Køer, 1 Kalv og 3 Grise,

Besætningen var lige saa daarligt plejet som den øvrige Ejendom. Ejendommen kostede 32 500 Kr. I Kreditforeningen stod der 9100 Kr. Restsummen laantes med Forældre og Venner som Kautionister.

Det blev dog snart klart for Marie og Regner, at skulde de faa det til at gaa, maatte der tjenes Penge udenfor Ejendommen, og de købte da ved Kautionisters Hjælp en vandfyldt Mose, der laa i Nærheden af Ejendommen, til en Pris af 5000 Kr. Efter at Vandet var ledet af, blev der gravet 4—5 Millioner Tørv i den til Salg. Arealet er yderligere blevet uddrænet og dyrket. Samtidig drev Stensgaard Vognmandskørsel med Grus til Kommunevejene. Begge Dele gav kontante Penge, og disse var der god Brug for til Driften.

I 1922 købtes 6 Tdr. Land Lyngbakker for 650 Kr. Disse opdyrkedes. I 1922 købtes 15 Tdr. Land Lynghede og Tørvemose for 1550 Kr. Ogsaa her blev der gravet 4—5 Millioner Tørv. Dette Jordstykke blev opdyrket og bebygget, og i 1935 solgtes dette for 11 500 Kr. Der medfulgte en Besætning paa 2 Køer, 2 Kalve og 6 Polte. I 1928 købtes 8 Tdr. Land Lynghede for 600 Kr., ogsaa dette opdyrkedes, og i 1942 solgtes det for 3300 Kr.

Ejendommen har nu et Tilliggende paa ca. 55 Tdr. Land, deraf er ca. 35 Agerjord og 20 Tdr. Land Sø og Mose. Alle Udlængerne er nu ombyggede og Stuehuset restaureret. Haven er smukt anlagt med Frugttræer og Stensætninger, og Gaarden fremtræder i det hele som en pæn Bondegaard, omgivet som den er med Hegn og Læ og med en smuk Allè ned til Landevejen. Mellem Vangene og i Skellene er plantet Læhegn, og Stensgaard har ialt plantet ca. 6 km Hegn.

Ejendomsskylden er nu 20 000 Kr., hvilket maa anses for lavt. Besætningen, der for Tiden er under Udrensning for Tuberkulose, plejer at være ca. 30 Kreaturer, 6 à 8 Søer samt Ungsvin og 6 Heste.

Gælden er 22 000 Kr. i Kreditforeningen og en 2. Prioritet paa 8000 Kr. Ejendommen anslaaes til at have en Værdi af 50 000 Kr., regnet efter Priserne paa Landejendomme i 1938.

Hele Bedriften vidner om Dygtighed og Arbejdsomhed saavel hos Mand som Hustru. Ved Fremsyn og Initiativ har de, der endnu er ret unge Folk, opnaaet et saa eksemplarisk Resultat, som det, der her fremvises. De har, som man siger, begyndt paa bar Bund, og de har drevet en forsutet og forsømt Ejendom frem til et Mønsterbrug. De har opdyrket ca. 40 Tdr. Land Hede og Mose med Hestekraft, og dette er nu — efter at være ryddet for Sten og tilført Mergel og Gødning — god Agerjord.

Søren S. Sørensen, »Hvirvelkærhus«, Brøndbjerg Hede pr. Arden, 48 Aar gl.

Søren Sørensen, der blev gift i 1917, overtog i 1919 sin nuværende Ejendom for en Købesum af 6000 Kr. Egenkapital 500 Kr. — Til Ejendommen hørte et lille absolut ubeboeligt Hus samt 32 ha uopdyrket Hede. Der fandtes hverken Besætning, Redskaber eller Maskiner. Straks efter Købet gik Søren Sørensen i Gang



med Opførelsen af et Beboelseshus, og i Efteraaret 1919 flyttede han og hans Kone og deres 2 smaa Børn ind i deres nye Hjem. I Begyndelsen kunde Ejendommen jo ikke give nogen Indtægt og Sørensen var derfor henvist til at gaa paa Arbejde hos Fremmede, men samtidig arbejdede han i sin Fritid med at faa Heden opdyrket. De første 6 ha blev pløjet og kultiveret med Traktor, men derefter fik S. Sørensen fat i et Par Stude, der i nogle Aar var hans Trækkraft, indtil han opnaaede at faa anskaffet et Par jyske Heste. Efterhaanden fik han 20 ha af Heden opdyrket og samtidig bebyggedes Ejendommen. Besætningen blev efterhaanden udvidet og nye Redskaber og Maskiner

anskaffet. I 1936 byggedes et nyt, stort og velindrettet Stuehus i Stedet for det lille Hus, som da havde tjent som Bolig siden 1919, og der er nu god Plads til hele Familien med Kone og 5 Børn.

Paa den værdiløse Hedelod, som Søren Sørensen og hans Kone overtog for 25 Aar siden, findes der nu en god veldrevet og velbygget Ejendom, hvorpaa der for Tiden holdes en Besætning paa 3 Heste, 8 Køer, 5 Ungkreaturer, 10 Svin og 30 Høns. Ejendomsskylden er 13 000 Kr. Gælden 17 000 Kr.

Peder Badsbjerg, Hou, Ulsted, er født den 24. Januar 1899, blev gift 1930 med Maren Als. I Ægteskabet er 3 Børn.



Maren og Peder Badsbjerg begyndte straks efter deres Giftermaal et stort og samfundsnyttigt Opdyrknings- og Kultiveringsarbejde ude paa Hou Hede. Med en Kapital paa 1500 Kr. overtoges i 1930 den nuværende Ejendom til en Pris af 21 500 Kr. Til Ejendommen hørte dengang 60 Tdr. Land, men kun 15 af disse var opdyrket. Med usædvanlig Dygtighed og Energi tog Badsbjerg fat paa Opdyrkningen af Hedejorden og købte efterhaanden mere Hede, saaledes i 1934 9 Tdr. Land og

i 1939 30 Tdr. Land, altsammen til en Pris af 100 Kr. pr. Td. Land.

Der er nu i Dag 60 Tdr. Land under Plov, som altsammen er tilført Mergel. Desuden ligger der Mergel til yderligere 10 Tdr. Land, og Opdyrkningen fortsættes stadig. Desuden er i Løbet af de sidste 7 Aar tilplantet 5 Tdr. Land af den daarligste Jord.

Efterhaanden som Kultiveringen skred frem, og Ejendommen gav stadig større og større Afgrøder, var der ogsaa Grundlag for at holde mere Besætning, som til at begynde med kun bestod af 2 Heste, 4 Køer, 3 Kalve og 2 Søer. Bygningerne maatte derfor stadig gøres større. Saaledes er Stalden udvidet, Laden gjort større, og der er opført Redskabs- og Maskinhus.

Men Arbejdet med Forbedringen af Ejendommen har været rentabelt, saa alle Omkostninger ved Opdyrkningen og Nybygninger har kunnet afholdes af Driftens Indtægter uden Forøgelse af den Gæld, som stiftedes ved Indkøb af Jorden.

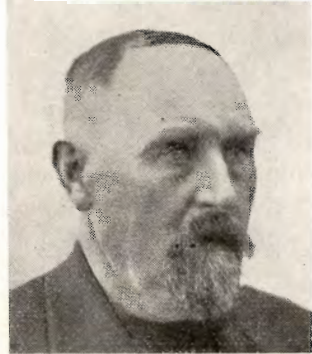
Ejendommens Besætning bestaar nu af 12 Køer, 6 Kvier, 1 Tyr, 4 Kalve, 3 Faar, 4 Heste, 1 Plag, 15 Svin og Høns.

Ejendommen har i Dag en Værdi af mindst 75 000 Kr., og Gælden andrager kun 24 000 Kr.

Hans Eskesen, Loft pr. Grindsted, er født i Marup pr. Skjern den 4. April 1855 som Søn af Husmand Eske Hansen og Hustru Kirsten Cathrine, f. Madsen.

I Barndomstiden og i den første Ungdomstid hjalp Hans Eskesen Forældrene med Pasning af Ejendommen. Senere arbejdede han med Engvanding dels paa Hesselvig Enggaard og dels paa Kideris Møllegaard.

I 1878 overtog Hans Eskesen den Ejendom i Loft, Grindsted Sogn, hvor han udførte sin Manddomsgerning, og hvor han endnu bor. Prisen paa Ejendommen i Loft var 4500 Kr. samt Aftægt til tidligere Ejer. (Hans Eskesens Kapital ved Overtagelsen var 200 Daler). Gaardens samlede Areal var i 1878 115 ha. Heraf var 62 ha opdyrket, medens 49 ha henlaa som Hede, 4 ha bestod af Eng-Arealer ved Grindsted Aa.



Besætningen var ved Overtagelsen 2 Trækstude, 3 Køer, 1 Svin og 12 Faar. Bygningen bestod af en gammel Krumbygning.

Om den Udvikling, der er sket paa Ejendommen i Loft, mens Hans Eskesen sammen med Hustru og Børn har arbejdet der, kan meddeles følgende:

Engarealerne blev anlagt til Vandingseng. Der blev taget godt fat paa Hedeopdyrkningen, der blev plantet Læbælter og en Plantage paa 6 ha (Fredskov) blev anlagt. I 1919 anlagdes en stor Frugt- og Prydhave.

For en Del Aar siden udskiltes 2 Parceller paa tilsammen 47 ha fra Hans Eskesens Gaard. Paa de to Parceller ligger nu 2 gode Ejendomme.

Fremgangen i Avlen fremgaar af nedenstaaende Opgørelse:

Ved Overtagelsen avledes aarlig

30 Tdr. Korn, nu avles ca. 225 Tdr. aarlig.

ingen Roer, nu avles ca. 3000 Tdr. aarlig.

20 Tdr. Kartoffler, nu avles ca. 500 Tdr. aarlig.

3 Læs Hø, nu avles ca. 20 Læs Hø aarlig.

Den lille Besætning, der i 1878 var paa Gaarden, er vokset stærkt. Der holdes nu 4 Heste, 15 Køer, 15 Ungkreaturer samt Svin og Fjerkræ (hertil kommer Besætningen paa de to nye Ejendomme).

De gamle Bygninger er afløst af nye. I 1904 flyttedes Bygningerne, og der opførtes nyt Stuehus med Stald. I 1907 byggedes Lade. I 1928 byggedes et nyt Stuehus, medens det gamle indrettedes til Stald.

Hans Eskesen har for nogle Aar siden afstaaet Ejendommen til

en Datter, men han bor endnu paa Ejendommen og følger med Interesse Arbejdet i Bedriften.

Foruden Arbejdet med Gaarden har Hans Eskesen gennem Aarene haft mange Tillidsposter. Der skal her blot nævnes, at han igennem 33 Aar var Vurderingsmand for Jydsk Landkreditforening. I en kort Tid var Hans Eskesen Formand for Hedebrugets Lokalforening i Grindsted Sogn, en Stilling, han opgav efter at være blevet antaget som Opmaaler for Hedebruget. Hans Eskesen virkede som Opmaaler i over 25 Aar. Hans Arbejde som Opmaaler blev ligesom hans øvrige Virksomhed udført med stor Samvittighedsfuldhed og Pligtroskab.

Martin Andersen, Raabjerg, er født i Raabjerg den 13. Juli 1881 som Søn af Opsynsmand Jens Peter Keilsen og Hustru Kirstine Marie.



Efter at have tjent som Karl paa forskellige Gaarde og en Tid arbejdet ved Fiskeriet overtog Martin Andersen i 1903 den Ejendom, han endnu besidder, for en Købesum af 1000 Kr. Martin Andersens Kapital ved Overtagelsen var ca. 100 Kr.

Bygningen bestod ved Overtagelsen af et faldefærdigt Hus. Af Jorden var kun 1½ ha opdyrket, medens Resten henlaa som Hede. Besætningen bestod af 1 Ko og 2 Faar.

Martin Andersen har paa Ejendommen gennemført store Forbedringer. De gamle Bygninger er helt afløst af nye. Ca. 8½ ha af Heden er opdyrket. Besætningen er vokset til 3 Heste, 8 Malkekøer, 4 Ungkreaturer foruden Svin, Faar og Fjerkræ.

Det første Aar efter Overtagelsen avledes kun 1 Td. Korn og 10 Tdr. Kartoffler paa Ejendommen. Nu opgøres den aarlige Avl til ca. 100 Tdr. Korn, 300 Tdr. Roer, 100 Tdr. Kartoffler og 20 Læs Hø.

Paa Ejendommen er anlagt en Plantage paa ca. 1½ Td. Land, ligesom der ved Huset findes en pæn Have.

Ejendomsskyldværdien var ved Overtagelsen ansat til 100 Kr., den er nu 6900 Kr.

Martin Andersen begyndte Arbejdet paa Ejendommen med smaa Midler; men han tog kraftigt fat, hjulpet af Hustruen og Børnene efterhaanden som disse voksede til; der er 12 Børn i Ægteskabet.

Hvert Aar toges et lille Stykke Jord under Kultur; Jorden blev merglet og udgrøftet. Arbejdet lykkedes godt. Hvor der i 1903 laa en faldefærdig Hytte paa et Areal, der overvejende bestod af Hede, har Martin Andersen og Familie oparbejdet en god Landbrugsejendom.

Christen Christensen, Rævind, Sparkjær, f. 1875, gift 1900 med Jensine, f. Tonnisen. Efter sin Konfirmation var Chr. Christensen i nogle Aar Tjenestekarl og derefter Soldat, indtil han i 1898 overtog sine Bedsteforældres Ejendom, hvortil der hørte 63 Tdr. Ld., der i Hovedsagen henlaa i uopdyrket Hede, idet kun 18 Tdr. Ld. var opdyrket. Bygningerne, der kun bestod af to smaa Huse, var faldefærdige, og af Besætning fandtes kun 2 smaa Stude, 2 Køer og 1 Kalv. Købesummen for Ejendommen var 1000 Kr. samt en Aftægt, der blev vurderet til 300 Kr. aarlig.



De første 10 Aar efter Overtagelsen kunde Ejendommen ikke føde en Familie, hvorfor Chr. Christensen om Sommeren gik paa Tørvearbejde i Sparkjær Mose. Samtidig opdyrkedes hvert Aar 1—2 Tdr. Ld. Hede.

Hele Ejendommen er nu opdyrket og desuden er tilkøbt et Engareal paa 3 Tdr. Ld., saaledes at Ejendommens samlede Areal er paa 66 Tdr. Ld., og en særdeles velbygget Gaard er opført. Der holdes nu en Besætning paa 4 Heste, 11 Malkekøer, 16 Ungkreaturer og 200 Svin. Ejendomsskylden er 13 500 Kr., Gæld 10 000 Kr.

Christen Christensen og Hustru, der ved Aarhundredskiftet uden Midler paabegyndte deres Arbejde paa Rævind Hede, har ved Flid og Dygtighed tilvejebragt en dejlig Ejendom og et godt Hjem mod gode økonomiske Kaar for sig selv og en stor Børneflokk.

Chr. Andersen, Tolshave Mose pr. Kvissel, er født i Strandby den 6. Juni 1875 som Søn af Husmand Anders August Andersen og Hustru Anna Marie. I Barndomstiden var Chr. Andersen hjemme hos Forældrene, og da Faderen døde tidlig blev han hjemme for at hjælpe Moderen med Pasning af Bedriften, samtidig med at han gik en Del ud paa Dagleje hos Naboerne.

Efter at være bleven gift overtog Chr. Andersen i 1908 for en Købesum af 5000 Kr. den Ejendom, han endnu bebor; hans Kapital ved Overtagelsen var ca. 1000 Kr.

Bygningerne var gamle ved Overtagelsen. Stuehuset er bleven istandsat og i 1930 er der bygget ny Stald og Lade.

Besætningen bestod ved Overtagelsen af 1 Hest og 2 Køer. Nu holdes 3 Heste, 8 Køer, 2 Kvier, 2 Kalve samt Faar, Svin og Fjerkræ.

Af Ejendommens Areal var i 1908 kun 2¹/₂ ha opdyrket, medens 12¹/₂ ha henlaa som Hede. Chr. Andersen har gennem Aarene udført et godt og dygtigt Opdyrkningsarbejde. 8¹/₂ ha af Heden er opdyrket.

Det første Aar efter Overtagelsen avledes ca. 4 Tdr. Korn, 20 Tdr.

Roer og 10 Tdr. Kartoffler. Nu avles der aarlig ca. 100 Tdr. Korn, 180 Tdr. Roer, 75 Tdr. Kartoffler samt 15 Læs Hø.

Chr. Andersen har ved Ejendommen anlagt Have og plantet Frugttræer.

Ejendomsskylden, der ved Overtagelsen var 3000 Kr., er nu ansat til 8600 Kr.

Laust P. Pedersen, Agerskov, Bording, er født den 12. Febr. 1888 i Karup som Søn af Husmand Rasmus Pedersen og Hustru Ane.



Som 12 Aars Dreng kom Laust Pedersen ud at tjene hos fremmede, og han fortsatte dermed til han ca. 22 Aar gammel blev gift og overtog den Ejendom, han endnu bebor.

Prisen paa Ejendommen ved Overtagelsen var 6000 Kr. Laust Pe-

dersen ved Overtagelsen en Kapital paa 700 Kr.

Laust P. Pedersen har paa Ejendommen i Agerskov sammen med Hustruen og Børnene — efterhaanden som disse voksede til — udført et stort og godt Arbejde. Til Belysning af den Udvikling, der er sket paa Ejendommen kan anføres følgende:

Bygningerne, der ved Overtagelsen var smaa og gamle, er nu helt afløst af nye. Ny Kostald opførtes 1914, ny Lade i 1915 og et nyt Stuehus i 1920; en Reservestald er opført i 1928; endvidere er henholdsvis i 1941 og 1942 opført Maskinhus og Kartoffelhus.

Ejendommens Areal bestod ved Overtagelsen af 21 ha Agermark, 29 ha Hede, 3 ha Eng. I 1923—24 tilkøbtes et Areal paa 24 ha, hvoraf 10 ha var Hede. Hedearealet er nu opdyrket.

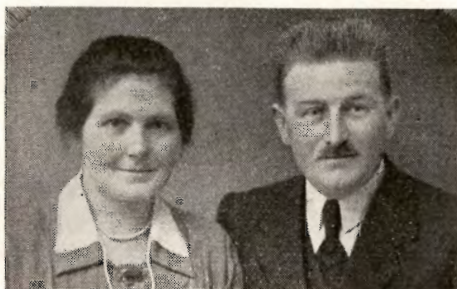
Paa Ejendommen er udført et ret betydeligt Plantningsarbejde. Der er saaledes plantet Læ ved Bygningerne og anlagt en pæn Have, ligesom der er plantet en Del Læplantning ved Ejendomsskellene.

Besætningen bestod ved Overtagelsen af 3 Køer, 2 Kvier, 1 So og 8 Grise samt 5 Faar. Nu holdes der en Besætning paa ca. 7 Heste, 14 Køer, 16 Stk. Ungkreaturer foruden Svin og Fjerkræ.

Ejendomsskylden, der ved Overtagelsen var 5000 Kr., er nu ansat til 25 000 Kr. Gælden paa Ejendommen er 27 500 Kr.

Sigfred Jacobsen, Vittrup Hede pr. Vittrup, 51 Aar gl., købte i 1914 et uopdyrket og ubebygget Hedeareal paa 10 ha. Købesummen var 3000 Kr., hans Egenkapital 200 Kr. Aaret efter opførtes et Beboelseshus, og Sigfred Jacobsen giftede sig. I de første Aar var han Teglværksarbej-

der. Han arbejdede samtidig energisk paa Ejendommens Opdyrkning, og efter faa Aars Forløb kunde han paa Ejendommen føde 2 Køer og 1 Hest. Foruden ved Teglværksarbejde skaffede Sigfred Jacobsen og hans Kone sig nogen Indtægt ved Efteraar og Vinter at plukke Lyng, hvoraf de lavede Koste. Det var jo under sidste Verdenskrig, og der blev derved Mulighed for en ikke helt ringe Ekstrafortjeneste, som ogsaa var haardt tiltrængt. Det var jo ikke nok, at Familien skulde leve, men der skulde ogsaa skaffes Kapital til forøget Opdyrkning og en Udvidelse af Besætning og Redskaber som Følge heraf.



Da de efter en Del Aars Forløb var naaet saa vidt, at de havde faaet anskaffet 2 Heste, slog Sigfred Jacobsen sig paa Vognmandskørsel, især for Amt og Kommune. I Løbet af 10 Aar fik han hele Ejendommen dyrket op, og i 1927 blev der bygget tidssvarende Avlsbygninger. Samtidig med Opdyrkingen udførtes Læplantning og Haveanlæg.

Paa den uopdyrkede Hedelod, Sigfred Jacobsen og hans Kone overtog for ca. 30 Aar siden, findes der nu et særdeles veldrevet Landbrug, som mange Husmandsforeninger i de senere Aar har gæstet for at drage Lære af, og som gentagne Gange er præmieret, og Sigfred Jacobsen og hans Kone, der begyndte under fattige Forhold, sidder nu »lunt inden Døre«.

Karl R. Andersen, Broløs, Vester Tørslev, 44 Aar gl., kom ud at tjene, da



han var 7 Aar gl., og var derefter Tjenestedreng og Tjenestekar i 20 Aar, indtil han i 1927 blev gift. Han købte da et Areal paa ca. 12 ha uopdyrket Hede og ca. 2 ha daarlig Eng og søgte og fik bevilget Statslaan til Opførelse af Bygningerne. I de første Aar maatte han gaa paa Dagleje og i sin Fritid arbejdede han med Hedens Kultivering. Efter

12 Aars Forløb var de 11 ha af Heden opdyrket. Samtidig blev Besætningen efterhaanden stærkt udvidet, saaledes at den nu udgør

2 Heste, 7 Køer, 4 Ungkreaturer, 10 Svin og 25 Høns, og Bygningerne er blevet stærkt udvidede. Der byggedes saaledes i 1939 en ny Lade 30 Alen lang og 14 Alen bred, men trods denne Udvidelse, skriver Formanden for Randers Amts Husmandsforening, vil Laden ikke i Aar (1943) kunne rumme den paa Marken staaende Afgrøde. En Mængde Sten er under Opdyrkningen fjernet fra Hedearealet. Herom fortæller Karl Andersen, at han alene til en Vognmand har solgt 1500 Kubikmeter, foruden de Sten Kommunen har købt af ham.

Hjemmet er omgivet af en dejlig Have, og i Marken findes Læbælter omkring de bugnede Afgrøder, som vidner om 2 Menneskers enestaaende dygtige Arbejde.

Søren Th. Sørensen, »Hedebo«, Øster Vejrup, 65 Aar gl., købte i 1902 et



mindre Hus ude paa Øster Vejrup Hede, hvortil der hørte et Areal paa 12 $\frac{1}{2}$ ha, og gik straks i Gang med Opdyrkning af Hedearealer, som han indkøbte i mindre Stykker. Det sidste af de indkøbte Hedearealer blev taget ind til Dyrkning i 1936. Han havde da opdyrket ialt 36 ha.

Pengene til Opdyrkningsarbejdet, Pløjning, Knivharvning og Mergling havde han især indtjent ved Grus-, Ler- og Mælkekørsel. I 1910 opførte han et nyt Stuehus, og i 1914 nye Staldbygninger. Denne Ejendom overdrog han til en Søn i 1930 med et Tilliggende paa 23 $\frac{1}{2}$ ha opdyrket Hede. Han opførte derefter en ny Ejendom paa de resterende 12 $\frac{1}{2}$ ha, hvorfra han saa fuldførte Hedeopdyrkningen.

Søren Sørensen og hans Hustru har altsaa opdyrket og bebygget 2 Ejendomme, og han har ved Siden af sit udmærkede Opdyrkningsarbejde faaet Tid til at varetage forskellige offentlige Hverv. Han har saaledes i 25 Aar været Formand for Vejrup Husmandsforening og Sogneraadsmlem i 28 Aar.

Paa sin nuværende Ejendom holder Søren Sørensen en Besætning paa 2 Heste, 5 Køer, 4 Ungkreaturer, 12 Svin og 80 Høns. Ejendoms-skylden er 11 800 Kr. Gælden 9000 Kr.

Anna Højbjerg, Jerslev Østermark, Jerslev Jylland, 47 Aar gl., driver en Ejendom paa 9 ha, som hun sammen med sin nu afdøde Mand overtog i 1922. Ved Overtagelsen var Ejendommen tildels uopdyrket. Fra 1922 til 1932 blev der udført et fortrinligt Opdyrkningsarbejde paa Ejendommen, saaledes at der nu kan holdes en Besætning paa 3 Heste, 6 Køer og 5 Ungkreaturer. For 7 Aar siden mistede Anna Højbjerg sin Mand, og hun sad da alene tilbage med sine 3 Dreng, hvoraf den ældste ikke var konfirmeret. Siden Mandens Død har hun sammen med Drengene passet Ejendommen, og de har udført Ejendommens Pasning saa dygtigt og godt, at de har vundet almindelig Anerkendelse.



Anna Højbjerg, Jerslev Østermark, Jerslev Jylland, 47 Aar gl., driver en Ejendom paa 9 ha, som hun sammen med sin nu afdøde Mand overtog i 1922. Ved Overtagelsen var Ejendommen tildels uopdyrket. Fra 1922 til 1932 blev der udført et fortrinligt Opdyrkningsarbejde paa Ejendommen, saaledes at der nu kan holdes en Besætning paa 3 Heste, 6 Køer og 5 Ungkreaturer. For 7 Aar siden mistede Anna Højbjerg sin Mand, og hun sad da alene tilbage med sine 3 Dreng, hvoraf den ældste ikke var konfirmeret. Siden Mandens Død har hun sammen med Drengene passet Ejendommen, og de har udført Ejendommens Pasning saa dygtigt og godt, at de har vundet almindelig Anerkendelse.

Johannes Johansen, Byrsted pr. Nibe, 47 Aar gl. 8 Aar gammel kom Jo-

hansens ud at tjene og fortsatte dermed, indtil han i 1930 var gift. Han købte da en lille Ejendom i Byrsted for 6000 Kr. Ca. 1000 Kr. havde han sparet fra af sin Løn som Tjenestekarl. Ejendommen var af meget daarlig Beskaffenhed, og der var ingen Besætning, kun 5 Høns. Ved Hjælp af en Livsforsikring, som han belaaente, fik han anskaffet sin første Ko. Ejendommen fik han drevet fra en større Gaard i Byrsted, hvor han havde en Del Arbejde. I de første Aar var han i det hele taget henvist til at skaffe sig sin væsentligste Indtægt ved Arbejde for Fremmede. Paa denne Ejendom var der imidlertid ingen Muligheder for at komme frem. Der var altfor lidt Jord, og da der sidst i Tyverne kom nogle daarlige Aar, hvor der næsten heller ikke var Mulighed for at skaffe sig Arbejde udenfor Ejendommen, saa det mørkt ud for Johannes Johansen. Han hørte da et Rygte om, at et Areal paa 52 Tdr. Ld. Hede i Byrsted var til Salg. Det var ikke let for ham at faa en Handel i Stand, men det lykkedes ham dog at erhverve Halvdelen af dette Areal, altsaa ca. 26 Tdr. Ld., for en Pris af 3000 Kr., hvoraf 1000 Kr. skulde udbetales,



Johannes Johansen, Byrsted pr. Nibe, 47 Aar gl. 8 Aar gammel kom Johannesens ud at tjene og fortsatte dermed, indtil han i 1930 var gift. Han købte da en lille Ejendom i Byrsted for 6000 Kr. Ca. 1000 Kr. havde han sparet fra af sin Løn som Tjenestekarl. Ejendommen var af meget daarlig Beskaffenhed, og der var ingen Besætning, kun 5 Høns. Ved Hjælp af en Livsforsikring, som han belaaente, fik han anskaffet sin første Ko. Ejendommen fik han drevet fra en større Gaard i Byrsted, hvor han havde en Del Arbejde. I de første Aar var han i det hele taget henvist til at skaffe sig sin væsentligste Indtægt ved Arbejde for Fremmede. Paa denne Ejendom var der imidlertid ingen Muligheder for at komme frem. Der var altfor lidt Jord, og da der sidst i Tyverne kom nogle daarlige Aar, hvor der næsten heller ikke var Mulighed for at skaffe sig Arbejde udenfor Ejendommen, saa det mørkt ud for Johannes Johansen. Han hørte da et Rygte om, at et Areal paa 52 Tdr. Ld. Hede i Byrsted var til Salg. Det var ikke let for ham at faa en Handel i Stand, men det lykkedes ham dog at erhverve Halvdelen af dette Areal, altsaa ca. 26 Tdr. Ld., for en Pris af 3000 Kr., hvoraf 1000 Kr. skulde udbetales,

medens Restbeløbet skulde blive staaende uopsigeligt og rentefrit i 5 Aar.

Han tog straks energisk fat paa Opdyrkning af dette Hedeareal. Den lille Ejendom solgte han og byggede nu ude paa Heden. I 1938 havde han hele det købte Hedeareal opdyrket og bebygget, og han har nu en Besætning paa 2 smaa Heste, 2 Plage, 1 Tyr og 7 Køer og 6 Ungkreaturer foruden Kalve og Svin. Et mindre Areal paa 1½ Td. Ld. er tilkøbt, saaledes at Ejendommen nu er paa 27½ Td. Ld.

Johannes Johansen og hans Hustru har 6 Børn, hvoraf den ældste er 17 Aar, den yngste 9 Aar. Manden, Kone og Børn passer selv Ejendommen. Ejendomsskylden er 10 500 Kr. Gælden 18 500 Kr.

Viborg, den 1. April 1944.

Niels Basse.

Fra Plantningsforeningernes Arbejdsmark.

Varde og Omegns Plantningsforening

har holdt Generalforsamling i Varde under Ledelse af Formanden *Mads Jensen*, Varde. Til 523 af Foreningens 815 Medlemmer er der udleveret 104 600 Naaletræer og 74 400 Løvtræer.

Gaardejer *Jens P. Tofterup* og Gaardejer *Hans P. Hansen*, Starup, har faaet tildelt 2 Sølvbægre som Anerkendelse af deres mangeaarige store Indsats for Plantningssagen.

Kassereren *Chr. Olesen*, Orten, aflagde Regnskabet, der balance-rede med 32 704 Kr. og udviste et Overskud paa 421 Kr.

Skovrider *Holt*, Grindsted, sluttede af med et Foredrag om Plantningen og dens Betydning.

Nr. Snede m. fl. Sognes Plantningsforening

har sammen med Landboforeningen holdt Generalforsamling. Formanden, Rentier *Jens Madsen*, Ejstrupholm, der samtidig fejrede 25 Aars Jubilæum under stor og hædrende Opmærksomhed, oplyste i sin Beretning, at der til 125 Medlemmer er udleveret 131 500 Naaletræer og 15 600 Løvtræer. Til særlige Formaal er anvendt 720 Kr.

Der er ydet en særlig Anerkendelse til Skrædermester *L. Hansen*, Nr. Snede, og til *Niels Nielsen*, Nygaard, der har været Kredsforstandere i 25 Aar.

Ved et afholdt Instruktionskursus havde Nr. Snede m. fl. Sognes Plantningsforening indbudt Formanden og Konsulenten for Vrads Herreds Landboforening, og begge havde efterkommet Indbydelsen. Ved Mødet blev drøftet Betimeligheden af, at der ved landbrugsfaglige Kursus for unge blev holdt 2 à 3 Timers Foredrag om Læets Betydning og Pleje. Formanden for Landboforeningen, Gaardejer *Søren Søndergaard*, Ejstrup, og Konsulent *Larsen*, Tørring, gav Løfte om, saafremt det kunde lade sig gøre, skulde de med Glæde virke for det.

Ved den fornylig afholdte Generalforsamling fremkom Konsulent *Larsen* med Forslag om, at der ved kommende Markvandringer blev givet Undervisning i, hvorledes Læhegnene skulde plejes og passes. Forslaget havde faaet Forsamlingens udelte Tilslutning. Skovrider *Madsen*, *St. Hjøllund*, lovede at deltage i Turene som Vejleder for Plantningernes vedkommende. Hermed menes der at være lagt et Grundlag for, at de unge kan faa mere Forstaaelse af, hvilken Betydning det har, at Læbælterne passes og dermed ogsaa bliver en Pryd baade for Hjemmene og i Marken.

Læplantningen i Himmerland.

Himmerlands Læ- og Hegnsplantningsforening har holdt Generalforsamling i Nørager. Formanden, Forsøgsleder *Hakon Sørensen*, Hornum, udtalte i sin Beretning, at med Hensyn til Plantningsarbejdet var Aaret gaaet ret godt. Der var dog ikke plantet slet saa mange Planter som Aaret før, fordi det har været saa vanskeligt at fremskaffe Planter. Prøvehegnene er enkelte Steder ikke saa gode, som de burde være, men Helhedsindtrykket er dog tilfredsstillende. Det betyder saa meget, at Planterne kommer til at gro fra Starten, men desværre ser man ofte, at naar der er plantet, tror Folk, der ikke er mere at gøre, og saa gror det til med Græs og Ukrudt. Derfor er det en af Plantningsforeningernes Opgaver at se, om disse Plantninger bliver passet.

Kassereren, *Axel Stensgaard*, Nørager, oplæste Regnskabet, der balancerede med 2314 Kr.

Skovrider *Christensen*, Hjedsbæk, takkede for Samarbejdet og rettede en særlig Tak til Lærer *Svenningsen*, Sønderup, for det store Plantningsarbejde, han har faaet gennemført der paa Egnen.

Til Formand valgtes *Hakon Sørensen* og til Bestyrelsen iøvrigt *Gerhard Dahl*, Ll. Estrup, og *Ch. Olesen*, Ømark. Til Revisor valgtes Uddeler *Chr. Jensen*, Stenild.

Thy Plantningsforenings bedste Aar.

Thy Plantningsforening har holdt Generalforsamling i Thisted. Formanden, Konsulent *N. N. Stensgaard*, Hurup, omtalte i Beretningen, at det forløbne Aar havde været det bedste i Foreningens Historie takket være det ualmindelige fine Efteraars- og Foraarsvejr. Planterne var blevet bestilt og ekspederet saa hurtigt, at Plantningen kunde tilendebringes, inden Foraarsarbejdet tog sin Begyndelse.

Der var indsendt saa mange Bestillinger som aldrig tidligere i Forningens Historie. Der har været 461 Bestillinger paa 293 303 Træer, mod f. Eks. for 10 Aar siden 201 Bestillinger paa 88 800 Planter. Stigningen har været jævn op gennem Aarene.

Branddirektør *H. Dolleris* oplæste Regnskabet, der balancerede med 7888 Kr. Der var — fremgik det af Regnskabet — til 279 Medlemmer udleveret 113 512 Naaletræer og 59 072 Løvtræer. 10 Plantningslaug havde faaet 37 725 Naaletræer og 29 984 Løvtræer. Til nedsat Pris var solgt Planter for 6738 Kr. Der sluttedes med et Underskud paa 300 Kr.

Ole Bach, Faartoft, nyvalgtes til Revisor i Stedet for Plantør Nielsen, Faartoft, der paa Grund af Sygdom ikke kunde fortsætte.

Ved et efterfølgende Bestyrelsesmøde konst. Bestyrelsen sig som hidtil med Konsulent *Stensgaard* som Form., Landstingsmand *Korsgaard* som Næstform. og Branddirektør *Dolleris* som Kasserer.

Thy Have- og Plantningsforening holdt derefter Generalforsamling. Foreningens Opgave i Øjeblikket er nærmest at støtte Plantningsforeningen.

Skovrider *Jensen*, Hurup, gav en kort Oversigt over Arbejdet i Maken og omtalte bl. a., at 1943 var begyndt ret alvorligt for Bjergfyrrerne, der i Begyndelsen af Aaret havde haft en rødlig Kulør. De var dog kommet over Krisen og havde atter antaget deres sædv. Farve. I Aar er der ikke noget i Vejen. Træerne var groe tgodt, og man havde set, at Pil f. Eks. var vokset ikke mindre end 1—1½ Meter paa et Aar. 1943 havde saaledes indfriet de mange Løfter, man havde til Gode.

MINDRE MEDDELELSER.

Bekendtgørelse om Fakturapligt.

Efter Opfordring gengiver vi i det følgende Bekendtgørelsen af 7. Februar 1944 fra Prisdirektoratet vedrørende Fakturapligt ved Salg af uforarbejdet dansk Gavntræ:

I Medfør af § 13 i Lov Nr. 472 af 28. November 1942 om Priser m. v., jfr. Lovanordning af 23. November 1943 om Forlængelse af nævnte Lov, har Priskontrolraadet fastsat følgende:

Ved ethvert Salg af uforarbejdet dansk Gavntræ, for hvilket der er fastsat Maksimalpris, skal der senest ved Leveringen udstedes Faktura til Køber. Paa Fakturaen skal være anført:

Salgets Dato, Sælgers Navn og Adresse, Købers Navn og Adresse, Leveringssted, udførlig Effektbetegnelse (herunder Oplysning om Træart, Kvalitet, Klasse samt Dimension), Rumindhold ialt, Enhedspris og samlet Salgsverdi.

Hvis Partiet omfatter flere Effektgrupper, Kvaliteter, Klasser eller Dimensioner, maa disse Oplysninger gives for hver Gruppe, Kvalitet, Klasse eller Dimension for sig.

Tillæg for Udslæbning, Tillæg for yderligere Transport samt andre lovlige Tillæg skal anføres særskilt.

Ved ethvert Salg af Effekter, der opmaales i Kubikmeter, dog med Undtagelse af Lægter og Stager, skal Fakturaen være ledsaget af en Maaleliste over disse.

Det paahviler saavel Købere som Sælgere af uforarbejdet dansk Gavntræ at opbevare Fakturaer respektive Genparter heraf fem Aar fra Fakturaens Dato, medmindre Lov Nr. 98 af 10. Maj 1912 om Bogføring m. v. fastsætter længere Frist.

Denne Bekendtgørelse omfatter alle maksimalprisbestemte Gavntræeffekter, som leveres eller faktureres efter Ikrafttrædelsestidspunktet.

Med Ikrafttræden den 11. April er den 3. April en tilsvarende Bekendtgørelse udstedt omfattende alle Former for Brænde, Stødbænde, Kvas, Affaldsbrænde o. s. v. Undtaget fra Bestemmelserne er færdigt Generatorbrænde og andet Brænde i Partier under 1 rm eller 10 hl.

*

Orten *Plantage*, hvis Formand er *Hans Chr. Petersen*, Orten, udbetaler 8 % i Udbytte og hensætter 6000 Kr. til en ekstra Reservefond.

*

I Finland indførte man for nogle Aar siden organiseret Jagt paa Egern. Hidtil er der ialt indberettet, at der er skudt 2 005 000 Egern. Alene i 1942 blev der skudt 1 599 000 Stk. Den samlede Værdi af Skindene opgøres til 120 Mill. Finmark.

*

Priser og Avancer fastsat af Priskontrolraadet for Granpæle.

Nedenstaaende Priser og Avancer maa — uanset tidligere indgaaede Aftaler om højere Priser eller Avancer — ikke overskrides.

Granpæle, afkortede, tilspidsede og fasede.

Midtdiameter	Ved Salg fra Skov Øre pr. m	Ved Salg fra anden forarbejdende Virksomhed Øre pr. m
5 cm	14	16
6 »	17	19
7 »	20	22
8 »	23	26
9 »	27	31
10 »	31	37
11 »	36	43
12 »	42	50
13 »	48	57
14 »	55	65
15 »	62	74
16 »	69	83

Ved Salg fra Forhandler maa til ovennævnte Priser uanset Handelsledenes Antal kun tillægges indtil 10 pCt.

Ovennævnte Priser gælder ved Levering frit paa Vogn Forarbejdningsstedet.

*

I 1943 producerede de finske Skove ialt 1,2 Mill. m³ Brænde.

*

De norske Løvskove.

I en smuk lille Bog af *Knut Skinnemoen*, som det norske Skovselskab har udsendt, fortælles der interessant og lærerigt om de norske Løvskove, der udgør 30 % af det samlede norske Skovareal. Det oplyses, at de norske Løvskovarealer producerer mindre en 1 m³ pr. ha aarligt.

*

»Den store Vildtvandring mod Vest«.

I Efteraaret udsendte Hedeselskabet som bekendt Redaktør Poul Hansens Bog «Den store Vildtvandring mod Vest».

Siden Udsendelsen har Bogen været anmeldt i praktisk talt alle Landets Blade, der igennemgaaende alle har viet den meget indgaaende og grundig Omtale. Fælles for alle Anmeldelserne er en enstemmig Anerkendelse af dens værdifulde Karakter og den Grundighed, hvormed der er gaaet til Værks. Det er meget sjældent, at en Forfatter for en Bog af saa udpræget speciel Art i den Grad udelukkende høster Ros, saadan som det er sket her. Bogen, der er trykt i et ret betydeligt Oplag og overordentlig smukt udstyret med en Mængde Tegninger, har da ogsaa været en Salgssucces. Endnu faas den dog i Boghandelen.

*

I en Kronik i »Berl. Tid.« i Anledning af 50-Aarsdagen for E. M. Dalgas' Død skriver Professor *Mentz* bl. a. følgende:

Det personlige og uselviske Initiativ, ligetil og uden Omsvøb, fjernt fra al Bureaukratiisme, som Enrico Dalgas var en Mester i at udfolde, har i Hedeselskabets Navn ført til enestaaende Resultater. Hvem kunde have gjort ham det efter? Næppe nogen. Men det tør siges, at han indenfor Selskabet dannede Skole, ikke alene hos sine samtidige Medarbejdere, men ogsaa langt frem i Tiden, ja til vore Dage. Det maatte og maa være i Dalgas' Aand, Selskabet og dets Medarbejdere skal virke for dem, der tillidsfuldt betror sig til dem og søger deres Hjælp, hvad enten det nu er Herremanden eller Husmanden, der banker paa.

*

Vestjyllands Mergelforsyning,

der omfatter det meste af hele Vestjylland fra Syd til Nord, har holdt Generalforsamling i Esbjerg under Ledelse af Formanden, Gaardejer *Bloch Nielsen*, Billum. Regnskabet balancerede med 236 000 Kr. og viste et Overskud paa 56 000 Kr. Alle Valg var Genvalg.

*

Noget før Paaske var adskillige Mosebrugere i Gang med de forberedende Arbejder til Aarets Tørveproduktion, og allerede i den første Uge efter Paaske meldtes der fra mange Steder paa Øerne og enkelte Steder her i Jylland, at Tørveproduktionen nu var sat i Gang.

*

Et Hundred-Aars Minde.

I April Maaned i Aar er det netop 100 Aar siden den paa sin Tid meget kendte Pastor *Fr. C. Carstens* i Frederiks udsendte sin opsigtsvækkende Bog: »Bemærkninger om Heden og dens Træplantning«, hvori han indgaaende og i sin Helhed paa en udmærket Maade redegør for Hedeforholdene og Arbejdet for Rejsning af Skov paa Heden.

Af særlig Interesse for Eftertiden er nu hans meget omhyggelige Redegørelse for de daværende private Plantager og »Kongeskovene«, som han alle har kendt meget nøje.

SOPHUS BERENDSEN A/S

V. Farimagsgade 41 . København V.
Kannikkøgade 18 . Aarhus

Alt Entreprenørmateriel

Leverandør til Hedeselskabet

„KUSTOS“ KREATURFORSIKRINGSFORENING
STIFTET AF DANSKE LANDMÆND 1881
FORSIKRER HESTE, KVÆG, FAAR OG SVIN
KONTOR: HAVNEGADE 4, AARHUS TELEFON NR. 1800

HELLESENS SENIOR

er en stor, stærk, paalidelig Haandlygte

HELLESENS SENIOR

giver blændende Lys Aar efter Aar med

HELLESENS

verdenskendte Tør-
element

HELLESENS SENIOR

I Regn og Blæst
uden at blinke

Absolut farefri i Ga-
rager, Stalde, Pak-
huse og i Hjemmet

Uundværlig i Jægerhytten



A/S L. Hammerich & Co.
Specialforretning i Bygnings-
artikler. Grundlagt 1854.
Telefon Nr. 7050 (3 Linier).
Aarhus.

Lyskopi . Zinktryk

Aarhus Lys- og
Zinktrykanstalt

Frederiksalé 60 . AARHUS

Landbrugslotteriet.

Største Gevinst Værdi 80,000
Kr. Præmie 10,000 Kr. ialt
i en Serie 38,000 Gevinster
+ en Præmie. — Tils.
Kr. 1 Million 823,460. —
Trækkes samtidig med
Klasselotteriet.
Lodsedler faas hos alle
Kollektørerne samt i
Hoved-Kollektionen, Frede-
riksberggade 2, København K.

Brunkul
Mergel
Kalk

H. THEUT

VIBORG . Telf. 1560 - 1559

Handelsbanken i Viborg

Filial af Aktieselskabet
Kjøbenhavns Handelsbank

Kontortid: 9—15

Telefon: 1500
(5 Linier)

Kontor i Karup

A. Philipsen & Co., Viborg.

Maskinanlæg - Automobiler.
Telefon 173—174.
Elektriske Anlæg - Vandværks-
anlæg.

**Viborg Byes og Omegns
Sparekasse**

Telef. 1400 (3 Lin)

Sct. Mathiasgade 68
Kontortid: Kl. 9—15

Viborg Papir-Comp.

Papir & Papirvarer en gros.
Bogtrykkeri.
Kontorforsyning

Sct. Mathiasgade 31—33.
Telf. Viborg 802—803.

ROTTER
UDRYDDES
RATIONELT
RATIN
RATININ

ANDELS - PENSIONSFORENINGEN

Vestre Boulevard 47. Tlf. C. 2728.

(Gensidigt Pensionsforsikringselskab.)

København V.

Pensionsforsikringer, Liv-, Overlevelses- og Børnerenter.

SPRIT



til teknisk Anvendelse.

RØDE DRÆNRØR

føres altid paa Lager fra 2" til 8". — Tilbud til Tjeneste.

A/S Gammelgaard Teglværk,
Skive.
Telefon 187.

Petersværk Cementvareindustri

Telefon 1055 — Nørresundby

△ Betonrør efter dansk Ingeniørforenings Normer
Vibrede Monierør — — Imprægnerede Rør

**TJÆREBORG
CEMENTSTØBERI**

F. CHR. JENSEN
— Telefon 21 —

Imprægnerede Cementrør efter In-
geniørforeningens Normer. —
Monierør i forskellige Di-
mensioner fra 50—125 cm.

**Bjerringbro
Cementvarefabrik**

ved Th. Petersen
Telf. 111, Bjerringbro

Alle △-mærkede Rør
Imprægnerede
og uimprægnerede

Stort Lager
Altid leveringsdygtig

**RØDE DRÆNRØR
TAGSTEN
MURSTEN**
=

**Kählers Teglværk
KORSØR**

Nivaagaards Teglværk

Telf. Nivaa Nr. 9 Nivaa St.

Drænrør i alle Dimensioner
fra 2" til 15". — **Lerrør** med
og uden Muffe fra 6" til 15"

Skive Cementstøberi

KNUD ØSTERGAARD
Telefon 921

◆
Normrør
med Garantimærket △
Imprægnering
Brøndrør

Røde Drænrør

indtil 16" Diameter

A/S Hvorslev Teglværk
pr. Ulstrup
Telefon 67 Ulstrup

HØJSLEV TEGLVÆRKER A/S

PRIMA. RØDE DRAINRØR

i Størrelse fra 2 til 15 Tommer.

Indhent Tilbud.

Tlf. Højslev 3.

Røde — 2"—12" — Drænrør.

Forlang Tilbud.

Akts. Frederiksholms Tegl- & Kalkværker.
Vesterbrogade 12. — København V. — Central 282.

Midtjydske Teglværkers Salgskontor

Telefon Skive 1030

S. m. b. A.

Telefon Viborg 1330

Alle Størrelser i Drænrør leveres

**Spedalsø
Cementvarefabrik**

R. Jensen . Indeh. J. Jensen
Tell. 504 Horsens

Imprægnerede Rør efter
Ingeniørforeningens
Normer. Drænrør i forsk.
Dimens. fra 10-50 cm.
Brøndringe.

Forlang Tilbud.

**HORNBAEK
Cementvare- og
Mørtelfabrik**

Marius Ødum

Telef. 400 Randers

Kun -mærkede Varer
føres. - Største Lager.
Bedste Kvalitet. - For-
lang Tilbud.

**RESENBRO
CEMENTSTØBERI**

v/ Ingeniør C. J. Madsen
Telefon 34

Prima Betonrør efter dansk
Ingeniørforeningens Normer
Mrk. △ i alle gangbare Di-
mensioner fra 10—60 cm saa-
vel med som uden Muffe.
FORLANG TILBUD

A/S FISKBÆK BRIKETFABRIK

BRUNKULSBRIKETTER & RENHARPEDE BRUNKUL



Kontor: Aarhus
Aaboulevarden 7
Telefon: 5710

Fabrik: Fiskbæk
pr. Herborg
Telefon: Herborg 12



Stenvad Cementstøberi

Telf. 6 Stenvad
Arnold Westmark

Alle Δ mærkede Rør føres
Altid leveringsdygtig

Hammerum Herreds Spare- og Laanekasse

HERNING

Telefon 10 og 314

Østergade 6
Kontortid
10-12,30 og 14,30-17

SKIVE

DISKONTOBANK

Kontortid 9-12 og 2-5

Filial i Haderup

DRÆNRØR

Røde Drænrør fra 2"-8" altid
paa Lager. Forlang Tilbud.

I/S Aalborg Teglværker.
Vesterbro 58. Telf. 24 & 305.

Danatex Træfiberplader

100 % dansk - mod Kulde, Fugt og Lyd

AXEL PRIOR Akts.
Bredgade 83 - Centr. 23
KØBENHAVN K.

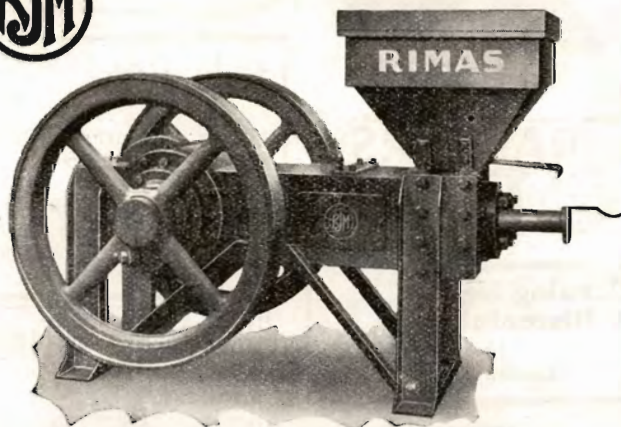
A/s L. HAMMERICH & CO.
Grønnegade 57-59 - Tlf. 7050
V. Ringgade - AARHUS

Rødkjærsbro Cementvarefabrik

ved I. T. BIRK ./. Telef. Rødkjærsbro 14

Fører kun Δ mærkede Varer.

Alle Arter Betonvarer til Afvanding og Kloak føres.
FORLANG TILBUD



„RIMAS“ TØRVEPRESSERE

„RIMAS“ ÆLTEVÆRKER

„RIMAS“ FORMTØRVSPRESSER

er uovertrufne Kvalitet, Driftssikkerhed og Økonomi.
Indgiv Deres Bestilling i god Tid.

Ringsted Jernstøberi
& Maskinfabrik A/s

Aktieselskabet

CARLSBERG TEGLVÆRK

Middelgade 14, Randers - Telefon 1515

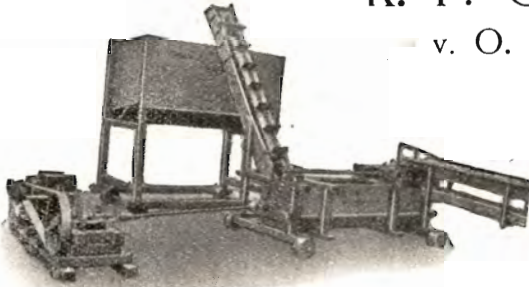
Carlsberg Teglværk: Randers 174

Faarup Teglværk: Faarup 10

R. P. Olsens Maskinfabrik

v. O. H. Olsen

Allingaabro - Telf. 1



Tørreværker i alle Størrelser

Specialitet:

Elevatorkæder — Kædehjul



Brug **RANDERS**
REB

**Herning Hede-
& Discountbank.**

10—12 $\frac{1}{2}$. 2 $\frac{1}{2}$ —5.
Telefon 5, 273 og 720.



Varde Bank
Esbjerg Afdeling

Kongensgade 62
og Fiskerihavnen

REMINGTON

Bedste og mest benyttede
Skrivemaskine.

Enetorhandler for Danmark:

L. KRISTENSEN
75, Raadhuspladsen,
København V.

J. C. HALVORSEN

Kroghsgades Cementstøberi
AARHUS

Kontor: Dannebrogsgade 20
Telf. 5019—5020

Imprægn. Cementør, anerk. af
Autoriteterne som fuldstændig
Erstatning for glass. Lerrør.
Monierrør. Maskinstampede
Rør. Brøndringe.

Dansk Landbrugs-
og Handelslaboratorium

ved R. KROGH

Odense - Telefon 1731 - 2 Lin.

Mejeriernes og Landbrugets Ulykkesforsikring

Tlf. 14350 . Gensidigt Selskab . Reventlowsgade 14 . København V.



Ansvarsforsikring

Automobilforsikring

Ellidshøj Kridt- & Kalkværk

v/ C. M. Christiansen, Aarhus

Tlf. Ellidshøj og Aarhus 7312

**Fabrikation af Jordbrugskalk
samt Foderkridtmel**

Aktieselskabet

Brødrene Brincker

Grøsdal Hammerværk pr. Vejle
Grundlagt 1867



Specialitet: **Tørvegrebe, Tørvespader, Drænværktøj, Lyngleer.**

Alle Slags Grebe, Forke, Spader, Roehakker, Høstleer
og Haveredskaber leveres med fuld Garanti.


SKOVEJERE

Træart i enhver Sortering til Forarbejdning paa egne Anlæg. Spar Mellemand, sælg direkte, vi køber Gran til Master, Tømmer, Kassetræ, Trældstræ, Eg, Bøg, Ask og Elm til ethvert Formaal.

Henvendelse enten til Hovedkontoret, Silkeborg, Telf. 424, eller
Bevtoft 50 — Vamdrup 53 — Fredsted 10 — Nr. Snede 58

Imprægneringsanstalten „SILKEBORG“ A/S
Silkeborg, med sine forskellige Afdelinger er
det eneste Firma i Jylland, der køber enhver



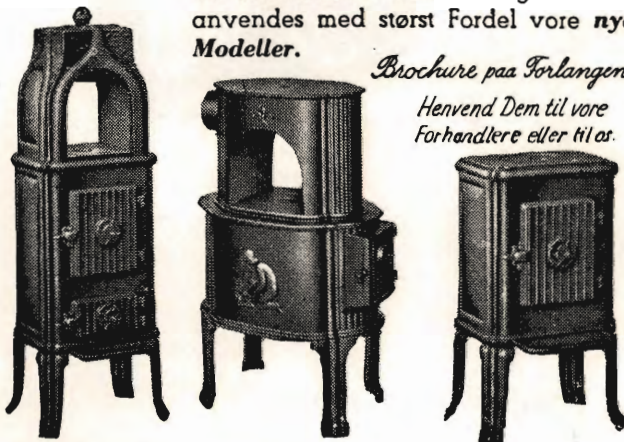
 En Husmoder sagde: „Mån skulde tro, der var en Bønne i.“

RIBE Brændeovne og Tørveovne

Til indenlandsk Brændsel og Briketter
anvendes med størst Fordel vore nye
Modeller.

Brochure paa Forlangende

*Henvend Dem til vore
Forhandlere eller til os.*



A/S RIBE JERNSTØBERI · RIBE
GRUNDLAGT 1848 · TELEFON 261 & 262

Kaas- Briketter

Hovedforhandler:

Nordjyllands

Kulkompagni

Nørresundby

Telefon 4227 - 4228

Fabrik: Kaas

Telf. Kaas 11.

Teglværkernes Salgskontor

ESBJERG

Telf. 265—546

DRÆNRØR

2" — 15"

MURSTEN

TAGSTEN

Tegn Annonce i

Jydsk Telefonbog

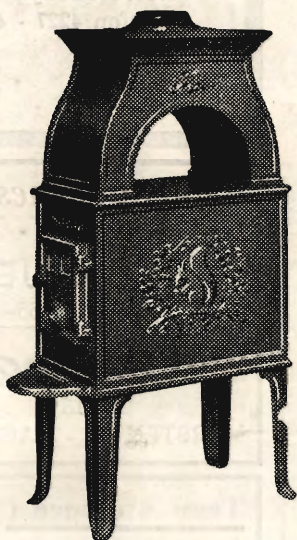
Jydsk Telefon-Aktieselskab
Aarhus



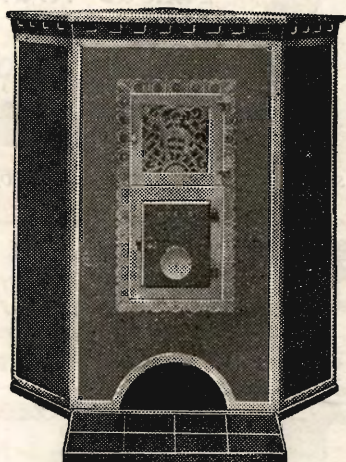
Anvend Tørvestrøelse ved Dræning.

Paa Jorder med fintsandet Undergrund kan en Tilsanding af Drænrørene forebygges ved Anbringelse af et Lag Tørvestrøelse („Hundekød“) omkring Stødfugerne, ligesom Tørvestrøelse med Fordel benyttes ved Dræning i stiv Lerjord. Spørg Hedeselskabet.

Marsø Støbeegods



BRÆNDEOVNE



BRÆNDEKAMINER



AKTIESELSKABET
N.A. Christensen & Co.
KGL. HOFLEVERANDØR
NYKØBING MORS

Redaktionsudvalg: Afdelingsleder, Civilingeniør J. Parbo (Formand),
Afdelingsleder, Skovrider B. Steenstrup og Botaniker N. C. Nielsen.
Redaktør: Har. Skodshøj.

Carlo Mortensens Bogtrykkeri, Viborg.