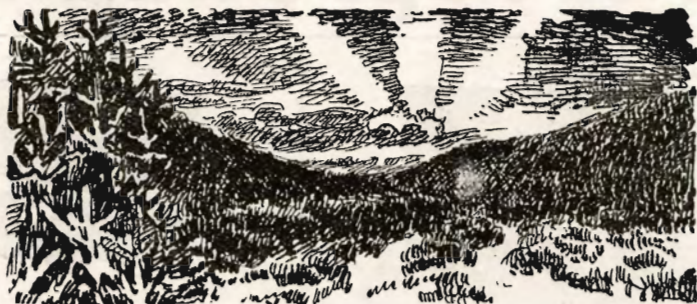


HEDESELSKABETS TIDSSKRIFT



Nr. 6

15. Maj

63. Aarg.

UDGIVET AF DET DANSKE HEDESELSKAB

1942



*Bjergfyr-
Duften
giver
Velvære*



Det er Sæbens Indhold af frisk Bjergfyr-Olie fra de jyske Fyrreskove, der gør en Danapin-Barbering til en Nydelse. Og den er økonomisk — selv med yderst sparsom Anvendelse giver Danapin-Barbersæben et kraftigt, fløjlsblødt Skum, der hurtigt blødgør den strideste Skægvekst uden i ringeste Grad at irritere Huden.

DANAPIN
Barbersæbe

— et nationalt Produkt

A/S Fabriken NOMA — København

Artikler for Tørveproduktion



Motorlokomotiver

Special-Prospekt sendes gerne paa Forlangende



Tipvogne

i almindelige Størrelser
for gængse Sporvidder
med eller uden Bremse



Hjulsæt og løse Hjul



Bremse-
klodser



Ind- eller udvendige
Rullelejer med løse
Ruller eller Hvidtmetal



Koblingspigge,
ny Model
og Kæde hertil



Reserve dele til Tipvogne



Klatredrejeskiver



Vigespor



Drejeskiver paa Ruller

Færdigt Spormateriale

Special-Kataloger over Entreprenørartikler,
Løfteværktøj og Pumper sendes gerne paa Forlangende

S. C. SØRENSEN A/s

RANDERS
Telefon 99

AALBORG
Telefon 2323

Artikler for Tørveproduktion



Lasker



Staalsveller



Laskebolte



Skinnespiger



Tipvognsskinner



Klempladebolte



Klemplader

Sporsamlings-Materiale



Transmissionskæder



Special-Led

Støtte Nr. 55, 72 og 77
Af Staalplade Nr. 55



6x5



6x12



6x19



6x37

Staalwirer



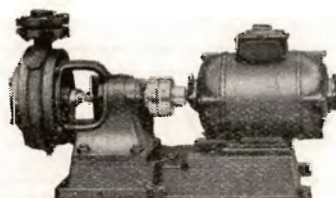
Spiralsugeslanger

Remme og Pakninger



Pumper

for Tørvegrave etc.



Entreprenørpumper

i alle Udførelser og Størrelser

Special-Kataloger over Entreprenørartikler,
Løfteværktøj og Pumper sendes gerne paa Forlangende

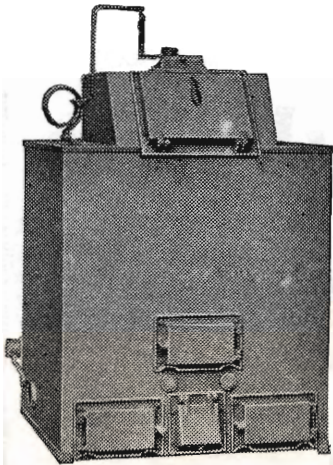
S. C. SØRENSEN ^{A/S}

RANDERS

Telefon 99

AALBORG

Telefon 2323



Centralvarme- Kedler & -Komfurer

Specielle Konstruktioner
for Fyring med Tørv og
Brænde.

A. BOLL

Maskinfabrik

Herning — Telf. 326

Alt i prima røde Drænrør.

Silkeborg, Herning og omliggende
Teglværkers Salgskontor

Torvet 6, Silkeborg

Telefon 1200

repræsenterende følgende Værker:

Silkeborg Teglværk.
Lysbro Teglværkers Eftfl.
De Forenede Teglværker,
Lysbro.
Vinderslevgaard Teglværk.
Paarup Teglværk.

Bjødstrup Teglværk.
Gjern Teglværk.
Visgaard Teglværk.
Højriis Teglværk, Ikast.
De Forenede Midtjydske
Teglværker, Herning.

TIL ALLE SLAGS
BYGNINGER



TAG- OG VÆGBEKLÆDNING

* * *
DANSK ETERNIT FABRIK A/S
AALBORG
SALGSKONTOR: KAMPMANNS-
GADE 2 - KØBENHAVN V.

Kaas- Briketter

Hovedforhandler:

Nordjyllands

Kulkompagni

Nørresundby

Telefon 4227 - 4228

Fabrik: Kaas

Telf. Kaas 11.

Mejeriernes og Landbrugets Ulykkesforsikring.

Tell. 14.350. - Genældigt Selskab. - Reventlowag. 14, Kbhvn. V.

Ansvarsforsikring



Automobillforsikring

Henvendelse til Kredsens Tillidsmand eller til Kontoret.

Stryg elektrisk



Tørvepresseren „RIMAS“

Model 1942 med mange nye Forbedringer, uover-
truffen i Produktionsevne og Driftssikkerhed.

Tørvevogne og Brædder, Ælteværker, Motorer og
Traktorer, Generatorer til Dieselmotorer og Traktorer.

Forlang Referencer og Tilbud samt alle øvrige Op-
lysninger hos Deres Forhandler eller direkte hos

Ringsted Jernstøberi & Maskinfabrik A/S

Indgiv Deres Bestilling i god Tid. Telf. Ringsted 48.

Anvend Tørvestrøelse ved Dræning.

Paa Jorder med fintsandet Undergrund kan en Tilsanding af Drænrørene forebygges ved Anbringelse af et Lag Tørvestrøelse („Hundekød“) omkring Stødfugerne, ligesom Tørvestrøelse med Fordel benyttes ved Dræning i stiv Lerjord. Spørg Hedeselskabet.

Røde Drænrør

2" — 12"

Fredenshøj Teglværk

Aabenraa

Telefon 2127

Aktieselskabet

Vejle Bolte- & Møtrikfabrik.

Grundlagt 1899.

Telefoner 2120.

Telegr.-Adr.:
Boltefabriken.

Alle Slags Bolte Skruer,
og Skinnespiger.

Leverandør til
De danske Statsbaner.

Aktieselskabet

De danske Sukkerfabrikker

København

SENLAR
Frukt The

Et forædlet
Produkt —

forfriskende

og velsmagende

IVERSEN & LARSEN A/S



JYDEN A/S
AALESTRUP

Hammerum Herreds
Spare- og Laanekasse,
Herning

Telf. 10 og 314

Østergade 6
Kontortid
10—12 $\frac{1}{2}$, og 14 $\frac{1}{2}$ —17

SKIVE
DISKONTOBANK

Kontortid 9-12 og 2-5

Filial i Haderup



Dansk Andels-Øgekøp

Kgl. Hofleverandør

er Producenternes
egen Forretning og
yder derfor disse
det fulde Udbytte.

Hovedkontor:

Akselborg,
København V.

Tegn Annonce i

Jydsk Telefonbog

Jydsk Telefon-Aktieselskab
Aarhus



REMINGTON

Beåste og mest benyttede
Skrivemaskine.

Eneforhandler for Danmark:

L. KRISTENSEN

75, Raadhuspladsen,
København V.

Ellidshøj Kridt- & Kalkværk

v. C. M. Christiansen, Aarhus.

Tlf. Ellidshøj 4 og Aarhus 7312

Fabrikation af Jordbrugskalk
samt Foderkridtmel

Moderne
Spildevands-
Rensningsanlæg

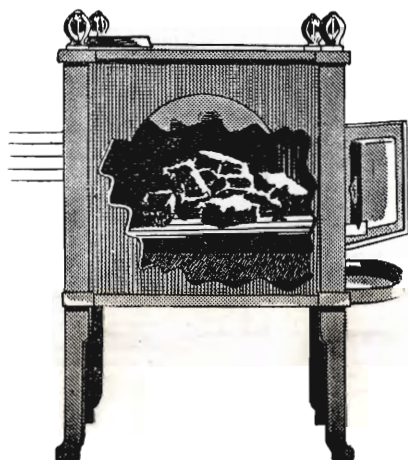
ca. 1000 Anlæg er leveret

Fabrikmæssigt fremstillede Anlæg til hele Landsbyer samt
Enkelbygninger af
alle Arter:

Skoler,
Alderdomshjem
etc.

NORDISK-TRICLAIR
HOTACO 1/2 - HOLDER

HESS-TØRVERISTEN



*Fra Brænde-
til Tørveovn*

Billedet viser en gennemskaaret
Brændeovn, der ved Hjælp af
HESS-Tørveristen er omdannet
til Tørveovn. Risten kan let an-
bringes af enhver, og en Aske-
skuffe placeres nedenunder.

Alle HESS-Brændeovne af 421 og 422-Typen samt den nye Model
Nr. 442 kan paa denne Maade brænde Tørv, hvis det kniber med
at skaffe Brænde.

Se HESS-Tørveristen hos Deres Forhandler.

C. M. HESS' FABRIKKER A/S - VEJLE

A/s Varde Staalværk, Varde.

1. Kl. Staalstøbegods til Tip-
vognshjul, Bremseklodser og
andet Entreprenørmateriel. —

Ildbestandigt „Vardan“. — Manganstaa.

Varde Bank
Esbjerg Afdeling

Kongensgade 62
og Fiskerihavnen

AEROLIT
DANSK SIKKERHEDSPRÆNGSTOF.

Hedeselskabets Tidsskrift.

Nr. 6.

— 15. Maj 1942. —

63. Aarg.

Indtrædende Medlemmer indtegnes hos Selskabets Forretningsførere. Medlemsbidraget er enten aarlig mindst 5 Kr. eller en Gang for alle mindst 100 Kr. Større Bidrag modtages gerne. Korrespondancer og Afhandlinger bedes sendt til Hedeselskabets Hovedkontor, Viborg. Tidsskriftet udgaar ca. 15 Gange aarligt og sendes uden Vederlag til Selskabets Medlemmer. Annoncer bedes sendt til Hedeselskabets Hovedkontor, Viborg. Annoncepris 25 Øre pr. mm. Oplag 11,000 Eksempl.

Indhold: Hedeselskabets Aarsmøde. — De samvirkende Plantningsforeningers Aarsmøde. — Gave. — Hedeselskabets Forretningsførere. — Tørveproduktionen i 1942. — Det farlige Foraar — Litteratur: Give Sogn. - Fra Ødemarker til Storskove. — Fra Hedeselskabets Grundforbedringsvirksomhed. — Opdyrkningsperioder i Danmark. — Rødeg. (Fortsættelse.) — Ingen kan være i Tvivl. — Mindre Meddelelser. — Betonvarefabrikanter med Ret til Anvendelse af Trekantmærket.

Hedeselskabets Aarsmøde

afholdes som tidligere omtalt Fredag den 26. Juni, og Aarsmødet er nu fastsat til Afholdelse paa Grand Hotel i Aabenraa. Der vil blive forsøgt arrangeret en Udflugt i Omegnen Lørdag den 27. Juni i Tilslutning til Aarsmødet.

De samvirkende Plantningsforeninger

afholder Aarsmøde Fredag den 29. Maj i Aarhus paa Østergades Forsamlingsbygning. Det vil blive forsøgt at arrangere en Udflugt Lørdag den 30. Maj.

G A V E.

A/S *Burmeister & Wain*, København, har skænket Hedeselskabet 500 Kr.

Hedeselskabets Forretningsførere.

I Anledning af, at Hedeselskabets hidtidige Forretningsfører for *Struer* Distrikt, Købmand *Carl Jensen*, Struer, er afgaaet ved Døden, har Hr. Sagfører, cand. jur. *Carl Lund*, Struer, overtaget dette Hverv.

Endvidere er Forretningsførerhvervet for *Præstø* Distrikt overtaget af Hr. Købmand *Niels Engelbrecht*, *Præstø*, da Hr. Grosserer *Frithjoff Eland*, der hidtil har varetaget Hvervet, rejser fra Byen.

Tørveproduktionen i 1942.

I en Bekendtgørelse af 18. April 1942 fra Ministeriet for Landbrug og Fiskeri om Ændringer i Landbrugsministeriets Bekendtgørelse af 30. Januar 1942 angaaende Handel med Tørv m. v. blev Maksimalpriserne for de i 1942 producerede Tørv (og Martørv) forhøjet med 50 Øre pr. Ton. Denne Forhøjelse er foretaget som Følge af den i Foraaret skete Forhøjelse af Arbejdslønningerne.

Fra Tørveproducenternes Side var der stillet Krav om en Forhøjelse af de i Januar fastsatte Priser paa 3—4 Kr. — fra enkelte Sider dog væsentlig mere — og endvidere ønskedes det, at der blev givet Ret til at beregne sig et Tillæg til Prisen i de Tilfælde, hvor Tørvene maa transporteres til fast Vej. Motiveringen for Kravet om Forhøjelse af Priserne var i første Linie, at Produktionsomkostningerne er steget i Sammenligning med 1941, bl. a. derved, at der i vid Udstrækning maa ske Overgang til anden Drivkraft som Følge af Mangelen paa flydende Brændstof, og tillige er Prisen paa en Del Materialer m. m. steget.

Det blev endvidere af de jyske Producenter hævdet, at der ikke bestaar nogen Grund til, at Tørveprisen paa Øerne er 3 Kr. højere end i Jylland. Aarsagen til, at der i Foraaret 1940 skete en Forhøjelse af Tørvepriserne paa Sjælland og Lolland-Falster, var dels, at Arbejdslønnen var højere der end i Jylland, og dels at baade Ledere og Arbejdere havde mindre Erfaring. Med Hensyn til Arbejdslønnens Størrelse anføres det nu, at der næppe længere er syn-derlig Forskel — i visse Egne af Jylland er Prisen maaske nu snarere højere end paa Øerne —, og hvad angaar Spørgsmaalet om Erfaring hos Tørveproduktionens Udøvere er der kun at sige, at der ogsaa paa Øerne i baade 1940 og 1941 opnaaedes en imponerende Produktion. Jyllands Krav paa dette Grundlag blev imidlertid ogsaa afvist.

Ønsket om højere Priser gik saaledes ikke i Opfyldelse, og det kan sikkert ikke nægtes, at denne Omstændighed har nedstemt Modet noget hos en Del Producenter. En og anden kunde maaske have Lyst til at følge Opfordringen fra Ledelsen af »Sammenslutningen af Tørveproducentforeninger i Danmark« til at afholde sig fra at fremstille Tørv, men da dette vil være ensbetydende med, at de Penge, der er

sat i Maskiner og Materiel m. v. og eventuelt Mose, for en Dels Vedkommende vil være tabt, er der dog næppe mange, der følger Opfordringen.

Det store Flertal af Tørveproducenter ser saaledes paa Sagen, at Arbejdet skal gøres og at der, naar Tingene vil føje sig, trods alt er Mulighed for god Fortjeneste ved at producere Tørv. Den store ukendte Faktor er nu Vejret i de kommende 4 Maaneder.

Samme Dag som Landbrugsministeriets Bekendtgørelse blev udsendt fremkom fra Ligningsdirektoratet en Meddelelse om de Regler, hvorefter der for Skatteaaret 1943—44 kan foretages skattefri Afskrivninger og Anlægsudgifter ved Tørveproduktion.

Afskrivningen kan foretages efter følgende Regler:

1) *Egentlige Tørvemaskiner.*

a) Der er tidligere for Maskiner, der er anskaffet i det til Grund for Skatteaaret 1941—42 liggende Regnskabsaar, indrømmet en Afskrivning paa 50 pCt. af Anskaffelsessummen og for det følgende Regnskabsaar en Afskrivning paa 20 pCt. For saadanne Maskiner godkendes for Skatteaaret 1943—44 en skattefri Afskrivning paa 15 pCt. af Anskaffelsessummen.

b) For Maskiner, der er anskaffet i det til Grund for Skatteaaret 1942—43 liggende Regnskabsaar, er tidligere indrømmet en Afskrivning paa 50 pCt. af Anskaffelsessummen. For saadanne Maskiner godkendes for Skatteaaret 1943—44 en skattefri Afskrivning paa 30 pCt.

c) For Maskiner, der er anskaffet eller anskaffes i det til Grund for Skatteaaret 1943—44 liggende Regnskabsaar, godkendes en skattefri Afskrivning paa 75 pCt. af Anskaffelsessummen.

2) *Skinner og Tipvogne.*

a) Der er tidligere indrømmet en Afskrivning paa 25 pCt. af Anskaffelsessummen for Skinner og Tipvogne, der er anskaffet i det til Grund for Skatteaaret 1941—42 liggende Regnskabsaar, og for det følgende Regnskabsaar (Skatteaaret 1942—43) en Afskrivning paa 15 pCt. For saadanne Genstaende godkendes for Skatteaaret 1943—44 en skattefri Afskrivning paa 10 pCt. af Anskaffelsessummen.

b) For Skinner og Tipvogne, der er anskaffet i det til Grund for Skatteaaret 1942—43 liggende Regnskabsaar, er indrømmet en Afskrivning paa 25 pCt. For Skatteaaret 1943—44 godkendes en skattefri Afskrivning paa 15 pCt.

c) For Skinner og Tipvogne, der er anskaffet eller anskaffes i det til Grund for Skatteaaret 1943—44 liggende Regnskabsaar, godkendes en skattefri Afskrivning paa 25 pCt. af Anskaffelsessummen.

Det bemærkes, at det er en Forudsætning for Indrømmelsen af disse Afskrivningsregler, at der i vedkommende Virksomhed føres et virkeligt Regnskab, hvoraf Arten af de paagældende Nyanskaffelser og deres Anskaffelsessummer klart fremgaar.

Problemet om Indkvartering af Tørvearbejderne voldte i de to foregaaende Aar en Del Besvær særlig i de udpræget tørverige Egne og Mangelen paa Kvarter medførte visse Steder, at Prisen for Kost og Logi, naar Hensyn tages til Kvaliteten, steg til helt urimelige Højder.

Myndighederne har arbejdet med Sagen, og nu i den 11. Time er der fra Arbejds- og Socialministeriets Side givet en værdifuld Haandsrækning, idet der med Cirkulære af 18. April 1942 om Indkvartering af Tørvearbejdere er aabnet Adgang til at søge Tilskud til Opførelse af Barakker.

Der kan herefter ydes Tilskud til 3 Typer af Barakker med fornødent Inventar (Sengesteder, Borde, Skabe, Taburetter eller Bænke), nemlig en 18 Mands Barak, en 6 Mands Barak og en Familiebarak beregnet til Bolig for en Arbejder med Hustru og Børn. Barakkerne skal opføres efter de i Cirkulæret nærmere angivne Beskrivelser og Tegninger, og der kan til 18 Mands Barakkerne forventes ydet et Tilskud paa 40 pCt. af de samlede Fremstillings- og Opstillingsudgifter (dog ikke Fragt), til 6 Mands Barakken ydes 50 pCt. og til Familiebarakker 60 pCt.

Der vil dog ogsaa være Mulighed for Ydelse af Tilskud til Barakker af anden Type end de i Cirkulæret angivne, forsaavidt Barakkerne opfylder visse Mindstekrav. Tilskudet vil da blive fastsat efter et Skøn i hvert enkelt Tilfælde.

Barakkerne indeholder ikke Køkken, idet et saadant i givet Fald maa indrettes i en særlig Bygning, hvortil der ikke ydes Tilskud.

Ansøgning om Tilskud til Opførelse af Barakker skulde indsendes til Arbejds- og Socialministeriet, Beskæftigelsescentralen, inden 10. Maj 1942.

K.

Det farlige Foraar.

Pas paa Uforsigtighedsbrandene.

I disse Dage kan Dagbladene hver eneste Dag meddele om større og mindre Brandskader i Heder og Plantager, saa godt som alle forårsaget af Uforsigtighed med Ild.

Udover en enkelt større Brandskade i en Plantage er der endnu ikke i Aar anrettet særlig store Skader, men i Aar gælder det ogsaa om i saa høj Grad som muligt at undgaa disse. Det er uoprettelige Tab af Værdier, der som Følge af et Øjeblikks Uforsigtighed med Ild eller

Tobak kan anrettes. Det er mangfoldige Aars Arbejde med en Plantage, der i Løbet af nogle Timer kan ødelægges, hvis Ilden faar fat i Plantagens letfængelige Materiale.

Den samme Fare truer Moserne, hvor netop den kommende Tids stærke Indsats af Arbejdskraft vil øge Faren for Uforsigtighedsbrande.

Det er derfor nødvendigt saa stærkt som muligt igen i Aar at indskærpe, at al Afbrænden af Lyng og Græs er totalt forbudt allerede fra 1. Marts til 1. November, ligesom det er absolut forbudt at færdes med aaben Ild eller Tobak i Moser, Heder og Plantager.

Det viser sig altid, at det navnlig er Turisterne og tilfældige passerende, det gælder om at gøre opmærksom paa disse Forhold, og derfor har Hedeselskabet og Dansk Plantageforsikringsforening i Aar ladet udarbejde en Plakat i 4-Farvetryk, der i ca. 10000 Eksemplarer er blevet udsendt over hele Jylland som en ekstra Advarsel til de Mennesker, der færdes ude i Naturen.

Vær med til at forhindre Ødelæggelser i Plantager og Moser, vær forsigtig med al Ild og Tobak. Vort Samfund kan ikke bære Ødelæggelser af de Værdier, der her er Tale om.

LITTERATUR.

Give Sogn,

af *Rasmus Mortensen*, 312 Sider, illustreret.

I en stort anlagt Bog har Førstelærer *Rasmus Mortensen*, Lindeballe, udformet Give Sogns Historie. Bogen er paa godt 300 Sider og er rigt forsynet med fortræffelige Billeder, saaledes at den helt ud opfylder sit Formaal at skildre et Sogns Historie baade i Fortid og Nutid.

Det er ret usædvanligt at finde et enkelt Sogns Historie fremstillet saa omfattende og udførligt, som det her er sket. Det havde næppe heller blevet Tilfældet, hvis ikke det netop var blevet *Rasmus Mortensen*, der havde faaet Opgaven overdraget, idet han — som det vil være Tidsskriftets Læsere bekendt — gennem Aarene har offentliggjort en meget lang Række Arbejder, navnlig af lokalhistorisk Art, som mere end noget andet har lært ham at finde ind til de Kilder, der giver Historiens Tale den rette Baggrund. Det foreliggende Værk er et værdifuldt Mønster for, hvorledes en saadan Sogne-skildring bør være.

I store Træk faar man Landskabets geologiske Historie og Befolkningens Indvandring og Vækst skildret. Stednavnernes Fortælling om Fortiden er skildret ved *Gunnar Knudsen* i et særligt Kapitel, og derefter følger Detaljer om Middelalderforhold, de gamle Kirker og de nye, om Landsbyer, om Vandmøller og Udskiftning, om Veje og Kroer o. s. v. Særlig interessant

former sig de Kapiteler, der skildrer den sociale Udvikling, alt det, der er forbundet med Sognestyre, Præsterne og Skolevæsenet.

Hedernes og Mosernes Historie fortælles og ligesaa fortælles om Skovenes Forfald og Genrejsning i Form af Plantager. I denne Forbindelse er det navnlig Give Plantage og Give Plantningsforenings fortjenstfulde Indsats, der omtales.

Paa Side 278 citerer Forfatteren et Vejleblad, der i 1866 har omtalt, at der det nævnte Aar i Sønderstoved i Give er oprettet en Fabrik, der i sit Slags er den første i Nørrejylland, idet Oprekkeren en Dr. Mayntz »vil presse eller fabrikere Lys, Olie og Tjære af Tørvejord«. Citatet staar alene — desværre. Det vilde have været interessant videre ud for større Kredse, om denne Dr. Mayntz' Bedrift var blevet Genstand for en udførligere Omtale. Der findes saa uhyre lidt Materiale om vore Tørvemosers tekniske Udnyttelse tidligere. Men maaske har Forfatteren valgt at gemme dette Stof til en senere selvstændig Afhandling.

has.

»Fra Ødemarker til Storskove«,

af Poul Hansen.

I Fjor udsendte Redaktør *Poul Hansen* en Bog om Ædelvildtet, Krondyrene. Store Dele af denne Bog handlede om Hjortenes Indvandring til det vestlige Jyllands vidtstrakte Plantager. Der var frisk Luft og en usædvanlig stærk Indføling med det jyske Landskabs særegne Karakter at spore i Bogen om Hjortene, og allerede i dette Foraar er den da ogsaa fulgt af en meget charmerende, rendyrket Kærlighedserklæring til Jyllands Vesteregn, en i Omfang ret beskeden Bog, men i Udstyr og Indhold betydelig: »Fra Ødemarker til Storskove«.

Selv om det kun er en lille Del af Ringkøbing Amt, Poul Hansen tager op til Omtale, saa kan det dog i nogen Grad tages som Generalnævner for langt større Dele af Jylland, eftersom den Forvandling og Udvikling, der for dette særlige Udsnits Vedkommende har betaget ham, er nogenlunde den samme, hvor omtrent han saa vilde vende sig hen. Egnen, Bogen handler om, kalder han med et samlede Navn for »Firkanten«, og denne omfatter det meste af de gamle Hedearealer og Indsander øst for Ulfborg, men syd for Ulfborg—Holstebro Landevej ned efter Thorsted, og dog vest for Vind. Det er de store Arealer, hvor *Ulfborg, Straasø, Klovsig, Thorsted, Rejkær* og *Hoverdal* Plantager i Løbet af de sidste 40—60 Aar er vokset frem af det bare ingenting, af den rene Ødemark. Det er disse næsten ukendte Egne Poul Hansen har lavet en Bog om. Man fristes til at ønske, at han vilde fortsætte paa samme Maade og med den samme Kærlighed skildre andre Egne af Jylland, som det samme Tidehverv har ført sin vækkende Aande frugtbar-gørende og livgivende henover. Selvom det ikke er alle Steder, at Ødemar-

kerne har faaet Storskovenes Privilegium med de næsten ubeboede Tusinder af Hektar Skov, hvor kun Krondyret, Raavildtet og Urfuglene har Herreret, saa er det dog en ikke mindre storslaaet Udvikling, dér hvor Agermarker, levende Hegn og Smaaplantninger har ladet Heden og Indsandene vige for Hjemmene. Og mon ikke ogsaa Poul Hansen kunde skrive Bogen herom!

I den foreliggende nye Bog gennemgaar Forfatteren Firkantens Historie i Detaljer, saadan som de gamle Kilder har skildret den, og fører den derpaa helt op i Nutiden. Den første Begyndelse til Plantning blev Oprettelsen af Ulfborg Aktie-Plantage i 1871, hvor 125 Tdr. Land og et gammelt Hus blev købt for 800 Kr. Aktiekapitalen var paa 4000 Kr., der indbetaltes i Løbet af de 10 Aar, det tog at faa Plantagen tilplantet under Hedeselskabets Ledelse. I 1882 og igen i 1890 blev Plantagen udvidet indtil den nu ialt omfatter 330 ha. Jævnt og roligt har den udviklet sig, Hugsten giver forlængst gode Indtægter, alene i 1940—41 var der en samlet Indtægt paa ca. 24000 Kr., og den har ingen Gæld, men en Formue-Reserve paa ca. 17000 Kr. Videre fortælles om Oprettelsen og Udviklingen af Egnens mange andre private Plantager, deriblandt den største af Aktieplantagerne *Klausig*, der oprettedes i 1882 og nu omfatter ialt 3 Plantager med et samlet Areal paa ca. 700 ha. »Der er hidtil ingen«, siger Forfatteren, »der har paastaaet, at det samme Areal kunde være dyrket og have givet Afgrøde af en eller anden Art. Den eneste Maade, disse Heder og Sande kunde dyrkes paa, var ved at lade Bjergfyrren, den fattige nøjsomme Bjergfyr, komme til. Den giver ogsaa Afgrøde, selvom det tager rang Tid.«

Et meget udførligt Afsnit fortæller om de i dette Omraade dominerende Statsplantager under Klosterhedens Statsskovdistrikt, der ialt omfatter 16446 Tdr. Land. De tre Statsplantager *Straasø*, *Thorsted* og *Hoverdal*, der ligger i Firkanten, er vokset til siden 1890, hvor Hedeselskabet var medvirkende til at samle Arealerne, ialt godt 6300 Tdr. Land. Af Statsskovdistriktets Regnskaber fremgaar, at Erhvervelse og Anlæg ialt har kostet — for hele Distriktets Vedkommende — 432000 Kr. Først efter 1911 begyndte Distriktet at give Indtægter og i Perioden fra 1911—41 er der ialt solgt Effekter for 2083000 Kr. Det kan nævnes, at der efter et Køb af ca. 2000 ha, der er blevet samlet i Løbet af det sidste Aarstid, vil blive oprettet et nyt Distrikt, under Navn af Ulfborg Distikt, hvis Skovrider allerede er udnævnt.

Forfatteren giver en fortrinlig Skildring af Plantagerejsningernes almene Betydning i følgende Linier:

»For 80 Aar siden fandtes der sikkert ikke et Menneske i Firkanten eller i dens umiddelbare Nærhed, der nogen Sinde havde drømt om, at Sandene og Hederne skulde blive til Naaleskove. Havde man dengang fortalt, hvad der vilde ske med det vilde og øde Landskab, vilde ingen have troet det. Man var saa heldig at faa begyndt paa et godt Sted. Da Resultaterne i Ulfborg Aktieplantage viste sig at være

saa gode, at der fulgte Udvidelse paa Udvidelse efter, har dette ogsaa virket ansporende for de andre Plantagers Oprettelse, selv om Jordbunden flere Steder ikke var nær saa god. Daarligst er vel i Dag Rejkjær og Madum Plantager, men Bunden har sandelig heller ikke givet Væksterne Medvind. Og dog har ogsaa disse Plantager givet noget af sig. Det er ogsaa paa disse Egne forlængst erkendt, at den den gamle jyske Plantør havde Ret, da han i sin Tid sagde: Bjergfyrren betaler sig altid, selv om det maaske varer længe!

Det er meget betydelige Brændselsmængder, Privatplantagerne har givet i Aarenes Løb. Naar det i den historiske Oversigt over Straasø Plantage (Driftsplanen), der er omtalt foran, hedder, at »der næppe vil kunne befrygtes Konkurrenter af væsentlig Betydning i de nærliggende og forholdsvis smaa Privatplantager« (i Spørgsmaalet om Afsætning af Effekter), saa er der sikkert ingen, der vil bestride, at Privatplantagerne har ydet deres store Indsats af Brændsel og andre Produkter. Det har jo iøvrigt vist sig, at der til Tider har været god Brug for alt, hvad baade Privatplantager og Statsplantager kunde producere. Man kunde med større Ret stille Spørgsmaalet om, hvad Egnens Befolkning, for slet ikke at tale om Mejerier og Bagerier, vilde have gjort, hvis Egnen vedvarende havde faaet Lov at ligge skovløs hen. De vilde selvfølgelig have faaet Naaletræsbrændslet fra andre Egne, men kan man ikke sige andet herom, saa kan man i hvert Fald med Sikkerhed hævde, at dette Brændsel vilde være blevet dyrere.

Ogsaa en anden Side af Samfundets Udvikling har alle Plantagerne været med at gavne: der er gennem Aarene skaffet Arbejde til talrige Hænder. Netop i de to sidste Generationer, da Arbejdsløshedsspørgsmaalet har trængt sig paa i alle Landets Dele, har det haft sin store Betydning for denne Egn, at der ofte, og undertiden i lange Perioder, var rigeligt med Beskæftigelse i Plantagerne. Indirekte har deres Tilstedeværelse gavnnet overordentlig meget. Folk, der ikke havde Arbejde, har faaet Beskæftigelse, og de har haft relativt ordentlige Indtægter derved, saa længe det varede.«

Overordentlig interessant og læseværdigt skildrer Forfatteren Floraens Udvikling og den Forandring, den er undergaaet, og derpaa følger et tilsvarende udførligt Kapitel om Faunaens Vækst med Plantagerne. Det er ret naturligt navnlig Krondyrenes og Raavildtets Tilsynekomst og Akklamatisering, der har interesseret Forfatteren. Han er jo ogsaa her blevet Specialist, saa Stoffet bliver usædvanligt underholdende, næsten spændende. I 1934 blev Straasøs, Thorsteds og Hoverdals ca. 3000 ha Vildtreservat, og i sin Skildring af Reservatet giver Poul Hansen en Række Oplysninger om, hvor betydningsfuld Oprettelsen af disse Reservater har været og hvor hurtigt Vildtet har forstaaet at indrete sig efter det.

Aktieselskabet

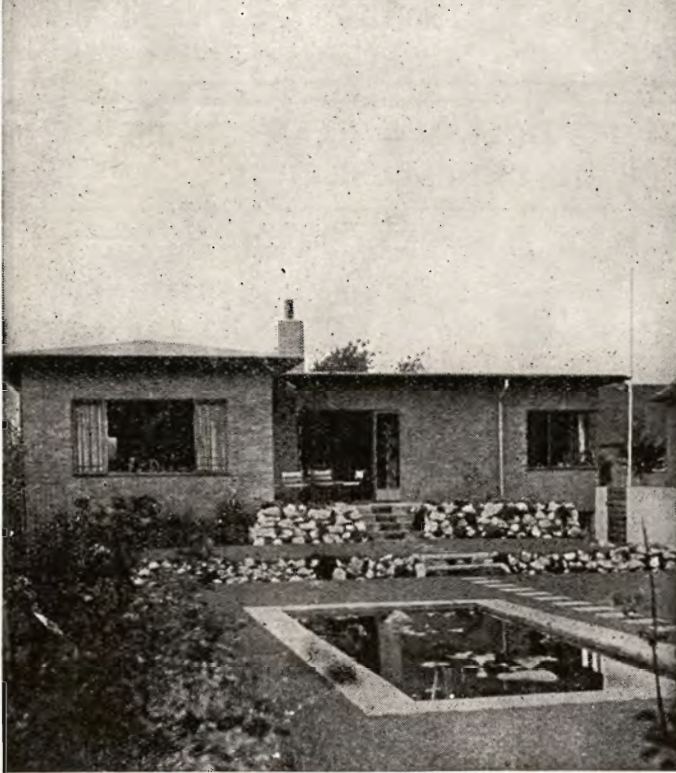
CARLSBERG TEGLVÆRK

Middelgade 14, Randers — Telefon 1515

Carlsberg Teglværk: Randers 174

Faarup Teglværk: Faarup 10

Villa for Direktør Johan Olsen, Esbjerg,
opført efter Tegning af Arkitekt Harald Peters, Esbjerg.
SKARREHAGE MOLERSTEN anvendt som varmetæt
Bagmur i Ydervæggene.



Landbrugslotteriet.

Største Gevinst Værdi 80,000
Kr. Præmie 10,000 Kr. Ialt
i en Serie 38,000 Gevinster
+ en Præmie. — Tills.
Kr. 1 Million 823,460. —
Trækkes samtidig med
Klasselotteriet.
Lodsedler faas hos alle
Kollektørerne samt i
*Hoved-Kollektionen, Frede-
riksberggade 2, København K.*

Herning Hede- & Discontobank.

10—12½. 2½.—5.
Telefon 5, 273 og 720.

J.Chr.Petersens Papirhandel

*„Hvælvingen“
ved Nikolaj Taarn
København K.*

*Hovedforhandler
af Statens Papir*

Tryksager - Protokoller



Tørvepresseværker

Tørveælteværker

Tørvegravemaskiner

PEDERSHAAB MASKINFABRIK A/S

KØBENHAVN
Vesterbrogade 5
Tlf. 14066 C.

BRØNDERSLEV
Tlf. 450 (4 Lin.)

AARHUS
Park Alle 15
Tlf. 11400

Hvorfor selv løbe Risikoen, naar vi overtager

Brandforsikring
Indbrudsforsikring
Vandskedeforsikring m. m.

◆ Forlang Tilbud paa alle Arter Forsikringer. ◆ Gratis Vejledning. ◆

A/S **NORDISK BRANDFORSIKRING**
GRØNNINGEN 25 - KØBENHAVN

**LEVERANDØRER TIL DE SAMV. PLANTNINGS-
FORENINGER OG HEDESELSKABET**



Johannes Rafn & Søn

SKOVFRØKONTORET

København-Valby

**PALUDANS
PLANTESKOLE**
— KLARSKOV —
130 Tdr. Land.

Skovplanter,
Hæk- og Hegnsplanter,
Allétræer,
10 Millioner Prikleplanter.

Forlang Prislister.

TELEFON KLARSKOV NR. 9.

Frøavlscentret Hunsballe
Holstebro
Telefon 533

Frøavl
og Frøhandel

A/S **SØNDERJYDSK FRØFORSYNING**
AABENRAA — TELF. 47

**P. KRUSES
PLANTESKOLE**
- MUNDELSTRUP -
Telefon Tilst Nr. 7

**Skovplanter
Haveplanter**

Forlang Prislister eller Tilbud

Frøkontoret
(for undersøgt Markfrø)
— Grundlagt 1887 —
KOLDING
Telefon 43

A/S **Skive Markfrøkontor**
Grundlagt 1896
Telf. 94 Skive

Frøavl Frøhandel

*Hulkjærhus
Planteskole*

*Rødkjærsbro
Telefon Ans 25*

*Planter til
Skove
Læhegn
Haver*

Trifoliums Frø
giver stor Høst.

»Fra Ødemarker til Storskove« er fyldt med Kendsgerninger og er en Bog, der er god at blive klog af, fordi den i Sammenhæng skildrer en Egns Udvikling. Havde det været i Dag, disse Opgaver stod for, som nu delvis er løst derude, havde det næppe gaaet stille af, der skulde nok have været Røster, der havde krævet, at Arealerne skulde have Lov at ligge hen i den saakaldte fredede Tilstand. Bogen skildrer nemlig ogsaa — og vurderer — de æstetiske Værdier, der vindes i Kampen mod Ødemarken. Den, der læser denne Bog fra først til sidst, vil længes efter at slippe ud til disse Egne og gaa paa Opdagelse i dem, opleve dem, som Poul Hansen saa øjensynlig har gjort det. Han har beriget Litteraturen om vort Land med sit nye Værk.

Som foran nævnt maa man ønske, at denne Bog bliver Indledningen til en Række lignende. Og saa skal han lade den samme Fotograf, *Vagn Hansen*, ledsage sig, for bedre Billeder end de mange skønne Helsidesbilleder, der pryder Bogen, finder man kun sjældent.

Har. Skodshøj.

Fra Hedeselskabets Grundforbedringsvirksomhed.

Fra Distriktskontorerne under Hedeselskabets Mose- og Engafdeling foreligger der en Opgørelse over Arbejder i April Maaned 1942.

Det fremgaar heraf, at der i Maanedens Løb er fuldført 103 Arbejder omfattende 384 ha til en samlet Overslagssum af 237708 Kr. Heraf var 102 Drænings- og Kultiveringsarbejder omfattende 368 ha (Overslagssum 232708 Kr.) og 1 Vandløbsregulering med et interesseret Areal paa 16 ha (Overslagssum 5000 Kr.).

Derudover er der i samme Maaned ved samtlige Distrikter færdigprojekteret og tilstillet Rekvirenterne 216 Arbejdsplaner omfattende 1238 ha til en Overslagssum af 1010580 Kr. Heraf var 200 Drænings- og Kultiveringsplaner omfattende 981 ha (Overslagssum 724525 Kr.) og 16 Vandløbsreguleringer med et interesseret Areal paa 257 ha (Overslagssum 286055 Kr.).

N. B.

Opdyrkningsperioder i Danmark.

Det storstilede Arbejde med Landvinding og Grundforbedring af raa og øde Jorder, vi i denne Tid ser iværksat, er et gladeligt Vidnesbyrd om Samfundets Vilje til Udfoldelse. Historien viser, at hver trolig Indsats paa lignende Formaal før har baaret god Frugt, og i Bevidsthed herom giver et enigt Folk sig i Lag med at opdyrke og nyttiggøre de Ødemarker og mangelfuldt kultiverede Arealer, der endnu henligger som Rester fra tidligere Nybrud — at Landet kan blive større og rigere, bedre egnet til Bosted for Fremtidens Børn.

Naar man erindrer, at Danmarks Vang og Vænge har været brugt gennem Tusindaar, og naar det huskes, hvor store Strækninger Mose, Hede og Kær de to—tre sidste Slægtled fik frugtbargjort, forstaar man maaske knap, at der stadig findes Jord, som er kulturtrængende og ledig. Men kender vi Bebyggelsens forskellige Trin, dens Placeringer og dertil hørende Opdyrkningsperioder, og ved vi, hvilken Indflydelse de skiftende Driftsmaader øvede paa Jordbundens Tilstand og Ydeevne, forekommer Udviklingens Resultat os naturligt nok.

Gravhøje og Furer samt Kendskab til primitive Folks almindelige Levevis siger os, at Oldtidens Jæger- og Fiskerfolk søgte Bopladser i det aabne Landskab langs Vandløb og ved Søbredder, hvor fugtig Bund og Vildtets Færden havde holdt Skovtykningen paa passende Afstand. Græsgrønne og sollyse laa disse aabne Strøg under skovklædte Bakke- drags Ly, just saadan som mørkerædte Slægter, der higede efter Føde og Varme, maatte ønske sig det. Da Menneskene tog tæmmet Kvæg, Hund og Hest, Svin og Faar i deres Tjeneste, var samme Landskab fremdeles frodigt med Græs og derfor stadig lige attraaværdigt. Noget mere Plads havde Folk Behov nu, men den oprindelig nære Skov var ogsaa allerede trængt langt tilbage bag Dalslugter og Skraaninger, det sørgede Husdyrenes evindelige Bid, Ild og Økse for. Nødvendigt Areal til Dyrkning af Brødkorn fandt man let paa lune Pladser ud mod Solen og Sydvestregnen. Der behøvedes ikke synderlig Rydning, saa længe Hakken var det førende Jordbehandlingsredskab, Stenblokke og Træstubbe kunde man blot gaa lempeligt udenom.

Men som utalte Somre gled hen, voksede Bostederne i Størrelse og Antal, idet baade Menneskene og Husdyrene blev talrige. Den Tid kom, da en Flytning maatte gennemføres. Man forlod Dalene og Kratkanterne og søgte Landvinding paa Storskovens Flader for her ved Hjælp af Ploven at drive Agerbrug og avle Korn til Brød og Kvægfoder. Denne Overgang fra udpræget Hyrdeliv til egentlig Landbrug med paafølgende Jordbrydning betegner Opdyrkningens første Pe-

riode, en af de stolteste Arbejdspræstationer, dansk Historie kan melde om.

Det var Jernet, der muliggjorde Skovens Erobring. Skarpe Økser blev hver Mands Eje, da Folk havde lært at udvinde Jern af den Myremalm, man fandt lige under Grønsværet i Enge og paa lavtliggende Skraaninger. Til Jernudvinding og Smeltning krævedes store Mængder Trækul, som væsentlig skaffedes af Smaatræ. Skovbunden blev derved tømt for Opvækst og Buske, og Græsset bredte sig mellem de gamle fritstaaende Stammer. Saaledes lysstillet tynd Skov udslettedes efterhaanden, fældedes eller væltede, Jorden toges i Besiddelse til Kornavl. Men forinden skulde Træstubbe og Stenblokke fjernes. Stubbene brændte man vel, Stenene kastedes i Dynger, hvorfra de siden hentedes til Anvendelse som Fundamenter ved Boligbyggeri og til Materiale ved Opførelse af Kirker, Dæmninger, Veje og Broer. Alene det at faa Jordbunden rensat for de mangfoldige Træstubbe og Sten, saa den skrøbelige Træplov kunde føres nogenlunde uhindret gennem Muldlaget, betød et Slid, som vi vanskeligt kan forestille os nu. Arbejdet blev imidlertid gjort, og lidt efter lidt rykkede Bosættelsen længere og længere ind paa det tidligere Skovareals passende jævne Terræn. Allerede meget længe før historisk Tid opstod Landsbyer og Enkeltgaarde, hvor Forholdene var egnede dertil: Landsbyer paa store, samlede Arealer, Enkeltgaarde ind imellem eller ude ved fjerne Sider. Vistnok fra Opdykningsperiodens Begyndelse eller i hvert Tilfælde paa et meget tidligt Tidspunkt af dens totale Gennemførelse er Rammen for den senere Bebyggelse blevet lagt, Jordfordelingen mellem Landsbyer og Enkeltgaarde organiseret; og paa denne faste Fordeling hviler ikke blot Landsbygrundlæggelsen med dens Tilliggende af fælles Jorder, men ogsaa Enkeltgaardenes Placering og deres Omraade. Overalt i Danmark giver Bebyggelsesforholdet Landsby—Enkeltgaarde det almindelige Indtryk, at hvor der er Plads nok til Landsbygrundlæggelse, opstaar Landsbyen, medens Enkeltgaardene fremkommer paa Steder med noget afsides Beliggenhed og uensartede, til omfattende Agerland og Græsgang mindre velegnede Arealer.

Man maa regne med, at Størstedelen af de nyvundne og sikkert hurtigt kultiverede Strækninger er taget fra Skoven, da saavel arkæologiske som især nyere geologiske Undersøgelser godtgør, at Hovedparten af det danske Land paa vedkommende Tid var — eller havde været — skovdækket.

Bebyggelsens mærkelig færdige Organisation fik øget Styrke gennem Dannelsen af Sogneinddelingen og Fastlæggelse af Sogneskellene.

Sognet dækker vel i store Træk den oprindelige Bokreds, indenfor hvilken Hovedet for Stammen, Høvdingen, levede med de tilknyttede Folk, frie Bønder og ufrige. Høvdingens Gaard var større end den al-

mindelige Bondes, han kaldtes Stormand, hans Gaard Storgaard, Hovedgaard. Som Befolkningen voksede og rykkede ud til Siderne med dyrkede Marker og Græsgange, øgedes Høvdingens Anseelse og Magt; han blev Egnens Hoved og Herre, til hans Hovgaard havde Folk mange Slags Ærinder. Høvdingen samledes med Bønderne paa Tinge, hvor Retten plejedes ved Mægling og Dom. Og som han vaagede for Fred, sørgede han for Beskyttelse og Værn. Til Gengæld ydede Bønderne ham Tjeneste og Afgift. Men Høvdingen steg endnu højere. Paa den Tid, Gudelæren kom ind, blev han Helligdommens Vogter, Gudehovets Gode; ogsaa i denne Skikkelse modtog han Ydelser. Da det erfarede, at der kunde gøres Jern af Jordens Myremalm, tiltog Stormanden sig Eneret paa Udvingen. Og da det led mod Hedenskabets Slutning, og en ny Tid holdt sit Indtog, byggede han Kirke ved sin Gaard, medens han paatog sig selv at forrette Præstegerningen eller lægge denne i et Familiemedlems Haand. Længe havde Stedets Beboere søgt Stormandens Ret, hans Mølle, Kvægfold, Gudehov og Smedie, nu søgte de Kirken. Saadan almindelig Søgen hen imod et bestemt fast Midtpunkt i Egnen dannede Oprindelsen til Sognet.

Uden om dette ældgamle Indhold, som under Bosættelsens Forskydning ud over opdyrkede Arealer førtes med til hvert nyt Sted, skulde der paa et eller andet Tidspunkt drages Skel, saa hvert enkelt Samfund fik sin ganske nøje fastsatte Grænse mod Naboerne — at skadelige Stridigheder kunde undgaas. Ved Skabelsen af det Stovværk, Sogneinddelingen er, har hin Tids Folk vist et Samfundssind og en Organisationsevne, Efterslægten endnu nyder Gavn af, idet vi jo stadig lever og virker under den udformede beundringsværdige Plan. Naar Sognefællesskabet kunde holde og komme frelst igennem alle Prøvelser, maa det skyldes, at Ordningen paa een Gang var rummelig og fri og dog nøje bandt enhver til Ansvar og Pligt; den aabnede Mulighed for en særlig Udvikling saavel af Samfundets som den enkeltes Liv. Arbejdet med Skelsætningen maa vel være sket i fredeligt Samvirke med Naboer paa den anden Side Skellet, og det kan tænkes, der ikke blot er blevet taget Hensyn til gamle, hævdvundne Rettigheder, men særlig til Befolkningens Størrelse og nødvendige Behov samt til naturlige Terrænforhold. Blandt naturlige Terrænforhold maa henregnes Vandløb, Moser og Skovstrækninger, stenet Grund, høje Bakker, rygge og lignende. Fulgtes saadan, og tog man Sigte efter iøjnefaldende Ting som fremstaaende Sten, grønne Pladser, Høje o. s. v. kunde Skelretningen bedre huskes og senere findes og paavises, dersom Tvivl opkom vedrørende Enkeltheder. Ellers er det rimeligt at antage, man ikke just gik i Detailler — Udkant var jo Udkant. Moser, Hedestrækninger og Skovpartier i Skelbæltet er vistnok længe opfattet som Ingenmandsland, der ikke ejedes af nogen. Var de herreløse Arealer skik-

kede til Bebyggelse, opdyrkedes de sidenhen fra overbefolkede Landsbyer, idet forenet ungt Mandskab herfra drog ud og blev Nybyggere paa den ledige Jord.

Landsbyernes og Sognenes Navneendelser giver for fleres Vedkommende ofte god Vejledning i Spørgsmaalet om Bebyggelsernes Alder. Ældst er vistnok Byerne med Navneendelserne -inge, -um, -løse, -lev, -sted, -tofte og -høj; derefter følger i Alderstrin Byer med Endelserne -trup, -drup, -rup, -bølle, -rød, -holt og -skov.

Stednavnene med Endelsen -inge stammer fra Tiden før eller omkring Kristi Fødsel og betegner formentlig Frimands-Slægts Ejerlag og Bosted, -um er maaske lidt yngre: en Stormands Hovedgaard, »den første Begyndelse til en Godsdrift« (Svend Aakjær). Navnetypen Løse henfører formentlig til Græsgange. Endelsen -lev skulde efter Sprogforskernes Opfattelse tydes som Gods, der er overladt en Stormand til arveligt Eje, og det antydes, at disse -lev-Navne stammer fra Tiden ca. 450 og nærmest følgende Tid. Ved Byer paa -sted laa, mener man, i romersk Jernalder og i Folkevandringstiden de ældste Bygders Høvdingesæder. I Tidsrummet ca. 600—800 skabtes sandsynligvis Tofte og By-Typerne: Stormænds Avls- og Ladegaarde. Fra Vikingetid til ind i Middelalderen hidrører Stednavne med Endelserne -trup, -drup o. s. v. -holt og -skov, der hver for sig tilsammen kendetegner en Udflytter og Nybyggerbevægelse mod Opdyrkning dels af ældre Byers Græsningsoverdrev, dels af Skove, Hede og Ødemark.

Ved Nybyggertidens Slutning grundlagdes rundt om i Danmark forskellige Herreklostre, som ogsaa øvede en Indsats for Opdyrkning. Naar denne Side af Munkeordenernes Virksomhed udtrykkelig fremhæves som noget fortjenstfuldt, kan man deri spore Datidens offentlige Mening: Opdyrkning er en for Kirke og Folk velbehagelig Gerning.

Omkring 1200—1300 standsede den Opdyrkningsperiode, der jævnt — dog med visse kortere Mellemlum — havde varet i mere end tusinde Aar. Bosættelsen havde nu faaet sin faste Form, Landet var taget i Besiddelse, endelig og aldeles. Af Storskoven stod kun forholdvis smaa Rester tilbage, hovedsagelig paa bakket, for Ploven utilgængeligt Terræn; splittet og uden naturligt Udkantværn, paa alle Sider omgivet af dyrkede Marker, var disse Skovrester dømt til Undergang, saa snart Mennesker og Husdyr og stærke Vinde faldt over dem.

Men indtil videre triumferede Menneskene, og med god Ret kunde de triumfere; thi stort var det opnaaede Resultat — Landet under Kultur. Let var man ikke kommet til Jord og Hjem. Hver Plet blev erhvervet og dyrket ved Opofrelse og strengt Arbejde. Netop derfor, fordi Folket havde sat al Vilje og Evne ind paa at vinde Landet fra Bunden af, blev dette Land Indbyggerne dobbelt kært, saa dyrebart, at man vilde stride, hvad det skulde være for at holde fast paa det.

Af den Grund kunde Bønderne heller ikke nogen Sinde forlige sig med Udviklingen i de følgende fem Aarhundreder, den Udvikling, der afskaffede Selvejet og Selvstændigheden og gjorde Bønderne til bundne Fæstere. Og lige saa lidt kunde de glemme det Tab, der blev lidt, da store Strækninger opdyrket Jord atter gik i Lyng og faldt tilbage i gold Hede.

Naar Aarene fra 1300 til 1800 blev den Tilbagegangstid, Historien melder om, og det velkendte Landskabsbillede fra 1800 viser: med faldne Skove, milevide Hedeflader og Lyng tæt ind mod gamle Landsbyers Hjemmemarker — skyldes dette jo flere samvirkende Ulykker. Gentagne Krige, Vanstyre og Pestangreb tyndede stærkt ud i Befolkningen, svigtende Priser paa Landbrugets Frembringelser gjorde Bønderne fattige, vedvarende Kornavl uden Muligheder for Tilførsel af nye Næringsstoffer udmagrede Jorderne totalt — Mergel og Kunstgødning var jo ukendte Ting. Det sikre er, at da Udskiftningen og Udflytningen omkring Aar 1800 kom, var der igen Brug for Opdyrkning.

Denne nye Opdyrkningsperiode indlededes med Kolonisationsforsøgene paa Alheden og Randbøl Hede i Slutningen af 1700erne. Regeringen kaldte en Del tyske Familier herop, og det lykkedes at faa brudt Jord til adskillige Gaarde, hvoraf nogle fastholdes under Kultur, medens andre gik tabt. Efter gammel Skik havde det været Hensigten at anlægge hele Kolonibyer, men da der viste sig Vanskeligheder med at finde tilstrækkelig velegnet Areal i samlet Figur, og da man under Arbejdet med Forberedelse af Landboreformerne mere og mere kom ind paa Tanken om Udskiftning af Landsbyernes Fællesjorder og derpaa følgende Udflytning, spredtes de først placerede Kolonibyer i forskellige Gaarde, og Opdyrkingen og Bebyggelsen fik herefter overalt spredt Karakter. Den gamle Landsby sprængtes. Oldtidens og Middelalderens Bønder var vandret ind i Landsbyfællesskabet, en ny Tids Bønder forlod Fællesskabet og Landsbyen og bosatte sig hver for sig paa egne, private Ejendomme. Det var en betydningsfuld Vending, som ogsaa for Opdyrkingen fik store, vidtrækkende Følger. De mange Udflyttergaarde og de mange gamle Enkeltgaarde blev fra nu af lige-saa mange Udfaldsporte for fredelig Erobring af øde Jord, Hede, Mose og Kær.

Det var jo sikkert Tidens driftigste Mænd, der sagde den forholdsvis trygge Landsby-Tilværelse Farvel og lagde deres Gaarde fjernt fra Naboer i den rygende Blæst. De nøjedes ikke blot med skikkeligt at pløje Agrene nærmest ved Gaarden, men greb videre om sig: ny Jord blev brudt, rensed for Sten, merglet og grøftet og lagt til Gammelmarken. Naar saadan Stridsmand havde naaet sin Alders Grænse, var han ogsaa gerne kommet nær Ejendommens Skel med Opdyrkingen og kunde overlade Børnene til Deling et flere Gange større kultiveret Areal

og en mange Gange værdifuldere Gaard end modtaget. Da saa mange tog fat, kendtes det snart, at Landvindingen skred frem: Lyngen veg for Korn og Græs, Egnens Farve skiftede fra mørk til lys.

Men ikke alene opdyrkedes store Hedestrækninger udfra bestaaende Gaardbrug. Mangfoldige Steder henlaa afsides Smaalodder, overflødige eller uhensigtsmæssigt skiftede Jordarealer, hvoraf der Tid efter anden oprettedes nye Ejendomme, mindre Gaarde eller Husmandsbrug. Betegnelsen Husmand kendes allerede før Landboreformerne og dækkede da i de fleste Tilfælde Haandværkere, der ved Siden af deres gode Erhverv havde en lille Jordlod med Avl og Græsningsret til en Ko eller to samt et Par Faar. Deres Stilling var forholdvis gunstig, og ved Adgangen til Selveje var de ofte i Stand til straks at købe sig Gaard og Grund. Efter Landboreformerne skabte Mangelen paa Arbejdskraft ude paa de store Gaarde en ny Type Husmænd, som blev Daglejere, idet den Jord, man overlod dem, gerne var utilstrækkelig til Familiens Underhold. Det er disse Husmænds Stræben mod bedre Kaar, der har affødt den saakaldte Husmandsbevægelse, hvis Virkning bl. a. har givet sig Udslag i talrige Udstykninger af Gaarde med overflødige eller daarligt beliggende Jorder. Hele denne Udvikling har sammen med den lettere Adgang til Grundforbedring ved Mergling, Afvanding og Tilførsel af Kunstgødning givet Opdyrkningen og Bebyggelsen et Opsving, hvis Kraft endnu er helt usvækket i vor Tid, Udstykningstiden.

Naar Arbejdet i indeværende sidste Opdyrkningsperiode nu snart kan meldes tilendebragt saa fuldstændigt, at Landets Jord ganske er gjort Menneskene underdanig, staar vi, hvor Oldtidens Folk begyndte: i det gamle Boplads-Område ved Vandløbene og Søbredderne, der imidlertid siden hine fjerne Dage er blevet Engdrag og Mosestrækninger. Vi ender Opdyrkningen paa det Udkant-Terræn langs Sogneskellene, som Landsbysamfundets Grundlægger vendte Ryggen, da de drog ind mod Skovfladernes Midtpartier og ryddede Træstubbe og Stenblokke bort fra en genstridig Jordbund.

Linjen indad og udad er de Danskes Vej til Landets Bebyggelse. To Gange gik Folket Opdyrkningens trange, men velsignede Vej — to Gange vandt vor Slægt indefra det Land, vi altid har ejet og besiddet. En Oplevelse er det at høre Historien fortælle herom, en endnu større Oplevelse var det at være Vidne til og Parthaver i den skete Landvinding nu sidst.

Vi forstaar endelig godt, at Skoven maatte forsvinde under de gentagne Rydnings-Togter frem og tilbage, vi indser ogsaa, hvorledes der under skiftende Brug blev efterladt Jord, som under ændrede Forhold kunde nyttiggøres, opdyrkes og grundforbedres.

Rasmus Mortensen.

R Ø D E G.

Af Forstkandidat Søren Lybye.

(Fortsættelse.)

Klima og Jordbund.

Klimaet i den Del af Nordøstamerika, hvor Rødegen findes, maa betegnes som middelkontinentalt; det kan sammenlignes med det vestlige Mitteleuropas kontinentalprægede Klima. Naturligvis varierer Klimaet stærkt indenfor saa stort et Udbredelsesomraade.

Tabel 1 viser Middeltal for Aarstemperaturen og Aarsnedbøren fra forskellige meteorologiske Stationer indenfor Rødegens naturlige Udbredelsesomraade.

Meteorologiske Stationer	Aarets Middeltemp. ° C.	Aarets Middelnedbør mm
Ottawa, Ontario	5,5	835
Buffalo, New York	8,3	912
Two Haboes, Minnesota	4,3	678
Clayton, Georgia	14,0	1777
Kanas City, Missouri	12,5	948
Highland, North Carolina	10,3	2075
Minneapolis, Minnesota	7,1	722
Midtjylland	7,4	700

De østlige Stationer og Stationerne ved de store Søer har i Sammenligning med Stationerne mod Vest nærmest Kystklima. Regnmængden varierer ogsaa stærkt; de vestlige Stationer i Udbredelsesomraadet har 6—700 mm aarlig Nedbør, medens de østlige Stationer og Bjergene har indtil 2000 mm. Nedbøren i de forskellige Maaneder er — omend noget varierende — dog i store Træk nogenlunde jævnt fordelt.

Udbredelsesomraadets Grænser synes mod Nord og mod Syd at være bestemt af Temperaturen, medens Grænsen mod Vest tydeligere er bestemt af Nedbøren. Man finder mod Vest ingen Steder *Quercus borealis*, naar den aarlige Nedbør er under 650 mm. Heraf kunde det udledes, at *Quercus borealis* ikke havde gode Muligheder i Danmark, men foruden Nedbørmængden maa Luftfugtigheden tages i Betragtning, og denne er meget større i Danmark end i Midten af Nordamerika.

Rødegens Krav til Jordbunden og dens Indhold af Næringsstoffer er tilsyneladende beskedne, i alt Fald sammenlignet med andre Egearter. Den findes i Amerika ofte paa ret tarvelige diluviale Sandaflejringer, naar Bunden blot er dybtgrundet og frisk. Den kan derimod ikke trives paa fladgrundet Bund, og navnlig er den følsom overfor sur Jord og stagnerende Vand. Med Hensyn til Kalkbund er der tilsyneladende modstridende Oplysninger. *H. Holland* mener ligesom *Erik Eichhorn*, at den trives daarligere paa Kalkbund end almindelig Eg, og *Graf zu Stolberg* beretter, at den lider af Klorose, hvor den findes paa Kalk. Alle andre Meddelelser gaar ud paa, at den trives godt paa kalkholdig Jord, og *C. A. Schenck* skriver endogsaa, at den i Baden har en bedre Udvikling paa Kalk end paa Granit. Den ældste danske Rødegekultur, der findes paa Boller, staar i øvrigt paa en ret kalkholdig Undergrund (*Oppermann*), og det maa formodes, at naar Kalk ikke er til Stede i saa stor Mængde, at den skader andre Planter, vil den heller ikke være skadelig for Rødeg.

At Rødegens ikke taaler stagnerende Vand eller Oversvømmelser selv i ret kort Tid, findes der flere Eksempler paa. Tydeligst ses det af en Beretning fra Tyskland: *Einwirkung des Hochwassers auf Forstgehölse (Anderson)*, hvoraf det fremgaar, at forskellige Bevoksninger havde staaet under Vand i Juni og Juli Maaned; Rødegens var her en af de Træarter, der havde lidt mest, og den var næsten helt gaaet ud. I Danmark har man et lignende Eksempel, idet store Dele af en Rødegekultur paa Gisselfeld Skovdistrikt er gaaet ud paa Grund af stagnerende Vand i Grøfter gennem Kulturen.

Rødegens Ry for Nøjsomhed har flere Steder ført til den Antagelse, at den ligefrem befindt sig bedst paa Sandjord, men optimal Udvikling har den i sit Hjemland paa god Muldbund med en Undergrund af sandblandet Ler, og i Danmark er den flere Steder plantet paa ret stiv Lerjord og viser her en god Vækst.

Rod, Stamme og Bark.

Om Rødegens Rodsystem er de forskellige Oplysninger divergerende. *Eichhorn* skriver, at Rodsystemet er som hos almindelig Eg. *Zimmerle* har i 1929 undersøgt Rødegens Rodsystem og finder, at den ikke har den almindelige Egs udprægede Pælerod, men nærmere en Hjerterod; desuden finder han flere store fladtstrygende Siderødder. *Gericke* har undersøgt Rødderne paa yngre Planter og finder, at de ikke danner Trævlerødder paa tilfredsstillende Maade, og at helt unge Planter derfor er sværere at kultivere; derimod lader ældre Rødegplanter sig lettere omplante end Stilkeg.

I Praksis regnes Rødeg ikke for at være vanskeligere at omplante end almindelig Eg, men man er dog ofte tilbøjelig til at bortskære en

større Del af Roden af Rødeg end af almindelig Eg, da de unge Rødege har en meget kraftig Vækst og i de første Aar danner en meget længere Pælerod end almindelig Eg.

Rødegens Stammeform bliver her i Landet almindeligvis betragtet som daarlig, og ofte har dette vist været et Argument mod Anvendelse af den. Naar man finder daarlige Stammeformer hos Rødeg, er Grunden ofte den, at Kulturen i sin Tid er anlagt ved, at man har plantet Rødeg ind paa stor Afstand mellem Stilkeg, og Rødegen er da løbet fra Stilkegen og har ikke kunnet danne en sluttet Bevoksning. Rødegen danner ved for fri Stilling i særlig Grad kraftige Sidegrene, men paa den anden Side kræver den tidlig Bestandspleje, da den ved for tæt Stilling er meget tilbøjelig til at løbe op i tynde Stængler, der let bøjer over og tager Skade. Dens Tilbøjelighed til Tvegedannelse maa siges at være større end hos almindelig Eg.

De senere Aars Beretninger fra Tyskland om Rødegen betegner Stammeformen som god. Saavel *H. Schwarz* som *R. Hoemann* regner endog med den gode Stammeform som en af Rødegens Fordele.

Barken er paa Rødegen af mørkere Farve og ikke saa skorpet som paa Stilkeg. Selv paa gamle Rødege er Barken ikke saa ujævn og kommer aldrig til at ligne Stilkegens typiske Bark. Barken er meget tyndere paa Rødeg end paa Stilkeg, og Barkprocenten er derfor mindre. *Zimmerle* opgiver:

Ved 40 Aar:	Rødeg:	7 %	af Tværsnittet,
	Stilkeg:	12 %	—

Indholdet af Garvesyre er væsentligt mindre i Rødegens Bark end i Barken af vore hjemlige Egearter.

Frugt og Løv.

Rødegens Agern er to Aar om at modnes. Efter at Hunblomsten er befrugtet om Foraaret, vokser den kun ganske lidt den første Sommer, og først det andet Efteraar falder det modne Agern til Jorden. Ifølge *Elliott* indeholder Rødegens Agern saa megen Garvesyre, at kun faa Dyr vil æde den, og *Schwappach* samt *Schenck* skriver, at Egernet ikke vil samle dem, saalænge der er andre Agern.

Af jagtlig Interesse er en Beretning fra 1913 i »Mitteilungen der Deutschen Dendrologischen Gesellschaft« om, at Fasaner ikke kunde taale Rødeg-Agern. To Fasanerier meddelte, at Agern af Rødeg var giftige for Fasaner, et tredie, at Fasanerne havde vænnet sig til at spise dem, og et fjerde mente, at Fasanerne godt kunde spise Agern.

De i Europa avlede Rødeg-Agern er mindre end Agern af Stilkeg, medens amerikanske Rødeg-Agern er større end Stilkeg-Agern.

Johannes Rafn opgiver følgende Tal:

Agern af Rødeg, europæisk Avl.	400	Stk. pr. kg
» » » amerikansk »	200	» » »
» » Stilkeg.	300	» » »

Rødeg-Agerns Spiringsprocent opgiver *Rafn* til at være ca. 65.

Rødegens Blade er store og kraftige, og Træet har en stor Løvfyldde. Bladene sidder ikke samlede som paa Stilkegen, men Rødegens hele Habitus minder mere om Vinteregen.

I Tyskland har Rødegen et senere Løvspring og et tidligere Løvfald end Stilkegen, og Erfaringer her fra Landet gaar delvis ud paa det samme.

Der er dog ret stor Variation i Rødegens Løvspringstider, hvad der kan skyldes det store naturlige Udbredelsesomraade og det arvemæssigt set uensartede Materiale, vi har her i Landet.

Quercus borealis ses ofte at sætte Sommerskud, til Tider endogsaa 2 Gange i samme Sommer.

Før Løvfaldet farves Bladene ofte kraftigt; Farven varierer mellem rødt og brunrødt. Det skal lige nævnes, at de i Parkerne ogsaa under Navnet Rødeg dyrkede *Quercus palustris* og *Quercus coccinia* har en kraftigere rød Farve end *Quercus borealis*.

Rødegens Efteraars-Farvepragt er af stor forstæstetisk Værdi, hvad der Gang paa Gang bliver fremhævet i den tyske Litteratur. Navnlig paa de store Fyrreskovs-Distrikter i Nordtyskland synes dette tidligere at have været et væsentligt Argument for dens Dyrkning.

Rødegens Efteraarsfarve er ikke lige kraftig hvert Aar og kan enkelte Aar næsten udeblive. Hvad der betinger den kraftige Efteraarsfarve er ikke undersøgt, men det synes, som om en længere Tørkeperiode før Løvfaldet bevirker en kraftig Farvning. Med Alderen vil Efteraars-Farvningen aftage, og efter tyske Beretninger i »Mitteilungen der Deutschen Dendrologischen Gesellschaft« holder den typiske Farvning af Løvet paa *Quercus borealis* op med 40-Aars Alderen.

Det smukke brunrøde Løv er i de senere Aar blevet en Handelsvare. Paa sjællandske Skovdistrikter sælges ret store Mængder, der tages fra unge Kulturer, og paa Frijsenborg Skovdistrikt er der i flere Aar drevet en Rødegekultur i Stævningsdrift for at levere Dekorationsløv. Rødegen er meget villig til at sætte Stødskud og har i det hele taget en kraftig Regenerationsevne.

Løvets Omsætning.

I Forbindelse med Løvet maa nævnes den Hurtighed, hvormed de nedfaldne Blade dekomponeres. Det er ofte iagttaget, at der er en fin Bundtilstand under Rødeg, og at det forholdsvis store Bladlag i Kulturer af Rødeg omsættes fuldstændigt i Løbet af Aaret. Hvor der

desuden findes en Mordannelse, vil Rødegen virke fremmende paa Omsætningen. Baade paa Frijsenborg og paa Palsgaard Skovdistrikter har man Eksempler paa, at Rødegen plantet paa Jorde med Mordannelse fuldstændigt har omsat denne og skabt en god Muldbund, medens Nabobevoxsninger af almindelig Eg paa samme Alder og plantet under samme Forhold endnu ikke har formaaet at omsætte Moren.

Hvad der betinger Løvet's hurtige Omsætning eller dets gavnlige Virkning paa Mordannelse, er endnu ikke undersøgt. Antagelig har Bladene et stort Kvælstofindhold, hvad der i Reglen er Tilfældet med det letomsættelige Løv. Det kan ogsaa tænkes, at Løvet indeholder Stoffer, der er særlig gavnlige for Bakteriefloaen. I alt Fald er det en Kendsgerning, at Rødegen har jordbundsforbedrende Egenskaber, og disse kan have stor praktisk Betydning for dansk Skovbrug.

Om Rødegens jordbundsforbedrende Egenskaber skriver Dr. *Bornebusch*: »Navnlig rødeg synes at have en fabelagtig evne til at danne muld, hvor de fleste andre træarter danner mor«.

Jordbundens Struktur og fysiske Beskaffenhed under en Del forskellige Træarter og disses Indvirkning paa Jordbunden er i Tyskland blevet undersøgt af *Penschuck*. En Del af Undersøgelserne bestod i, at man maalte den Kraft i kg, der skulde til for at presse en vis Flade et bestemt Stykke ned i Jorden; jo mindre Jordmodstand, jo bedre Struktur. Ved disse Forsøg viste det sig, at Jordbundens Struktur og fysiske Beskaffenhed var bedre under Rødeg end under almindelig Eg.

Forhold overfor Vind, Lys, Frost og Røg.

Det er ikke oplyst, om Rødegen er lige saa vindfast som Stilk- og Vinteregen. Da den ikke danner en saa udpræget Pælerod, maa det formodes, at den er mindre vindfast end vore hjemlige Egearter. Paa Boller Statsskovdistrikt er et Par store Rødege væltet i Storm; men disse stod paa fladgrundet Jord. Ellers har man Indtryk af, at Rødegen er vindfast. Rødegen er i Tyskland ofte anvendt i Læbælter, hvad den har vist sig godt egnet til. Fra dens Hjemland beretter *Schenck*, at den i de appalachiske Bjerge findes paa Lokaliteter, hvor Naaetræerne falder for Vinterstormene, naar de rækker op over Løvtræerne.

I Egne med stærkt Snefald lider Rødegen af Snetryk, og naturligvis i særlig Grad naar den staar med sit rige Løv. Hvor der sker Haglskader, er den ogsaa mere udsat end alm. Eg paa Grund af den tynde Bark. Disse Skader forvinder den som Regel forholdsvis let paa Grund af dens store Regenerationsevne.

At Rødegen er mere skyggegivende og skyggehaalende end de hjemlige Egearter, er en Erfaring fra baade dansk og tysk Skovbrug.

Gældende for Connecticut opstiller *Toumey* de østamerikanske

Træarter i en Rækkefølge, ordnet efter Skyggetaalingssevne. Selvom en saadan Rækkefølge ikke direkte kan overføres med Træet paa europæiske Forhold, har den dog en vis Interesse, da mange af de østamerikanske Træarter nu bliver forsøgt i dansk Skovbrug, og Rødegens muligvis vil blive dyrket i Blanding med enkelte af disse.

Rødegens Skyggetaalingssevne i Forhold til de i dansk Skovbrug forsøgte nordøstamerikanske Træarter gældende for Connecticut:

Meget skyggetaalende:

- Tsuga canadensis
- Acer saccharum (Sukkerløn)

Skyggetaalende:

- Thuja occidentalis
- Thilia glabra (amerik. Lind)

Middel:

- Pinus strobus (Weymouthsfyr)
- Juglans nigra (Sort Valnød)
- Quercus borealis (Rødeg)
- Platanus occidentalis (Platan)

Lidt skyggetaalende:

- Quercus coccinia (Skarlagen Eg)
- Hicoria alba
- Juglans cineria (Graa Valnød)
- Liriodendron tulipifera (Tulipantræ)
- Prunus serotina

Meget lidt skyggetaalende:

- Robinia pseudoacacia (Robinie).

Om Rødegens Forhold overfor Frost er der delte Meninger, saavel i Danmark som i Tyskland. Det er dog kun Foraarsfrosten, der er Diskussion om, idet man sjældent mærker Skader af Efteraarsfrost eller Vinterfrost. Om sidstnævnte meddeler *A. Kahl*, at under den meget strenge Vinterfrost i 1928—29 havde af 40 tyske Distrikter kun 8 haft Skade paa *Quercus borealis*, og i disse Tilfælde havde man Barfrost indtil $\div 41^{\circ}$ C. *R. Hoemann* og *Gericke* skriver, at Rødegens lider af Foraarsnattefrost; men ellers er den almindelige Mening i Tyskland, at den paa Grund af det senere Løvspring er mindre udsat for Frostskade end almindelig Eg.

I Danmark har Rødegens i alt Fald tidligere faaet Skyld for at være mere følsom for Frost end almindelig Eg. *C. J. Holm* skriver om et Forsøg, Statens forstlige Forsøgsvæsen har foretaget med fremmede Løvtræer i 1910 paa Esrum Distrikt. I Forsøget indgaar Rødeg, der er priklet dels paa Haardbund og dels paa Mosebund. Rødegens har i

Forsøget lidt stærkt af Nattefrost. *C. J. Holm* skriver om Frostska-den: »Egene rettede sig dog i Løbet af Sommeren med Undtagelse af dem, der var plantede paa Mosebund, hvor Udseendet vedblev at være daarligt« og senere »— — særligt gik det ud over de Ege, der stod paa Mosejord og lav Bund«. Naar man erindrer, hvor overordentlig følsom Rødegen er for stagnerende Vand og Mosebund, tyder meget paa, at selv om Nattefrosten har været stærkest i Lavningen, er den primære Aarsag til Rødegens Bortdøen sikkert den vaade Jordbund.

I Almindelighed kan man vist regne med, at Rødegen — naar den er plantet paa den rigtige Bund — ikke skades af Frost.

Statens forstlige Forsøgsvæsen har i de sidste Aar flere Steder i Landet anlagt Forsøg med Rødeg, og Dr. *Bornebusch* har i denne Forbindelse udtalt, at Rødegen maa anses for at være mere modstandsdygtig mod Frost end Stilkeg.

En Egenskab hos Rødegen, der dog næppe faar Betydning for dansk Skovbrug, er dens Modstandsdygtighed mod Røg, men det skal blot nævnes som Bidrag til Billedet af Rødegens robuste Karakter. Paa Skovdistrikter i Tysklands store Industriegne er Træernes Røgfæsthed af praktisk Betydning. Naaletræerne og særlig Rødgran trives daarligere i disse Egne end Løvtræerne. Dr. *Höfker* har foretaget Undersøgelser af de forskellige Træers Modstandskraft mod Røg, og det viste sig, at af Egearterne var *Quercus sessiliflora* bedre end *Quercus robur*, men mest røgfast var *Quercus borealis*. I Tyskland anbefales *Quercus borealis* derfor ofte til Dyrkning i Industriomraader samt til Allé- og Parktræ i Byer.

Skadelige fremmede Organismer.

Af Pattedyr skades Rødegen i det store og hele i samme Grad som almindelig Eg, og man maa beskytte den i samme Omfang som denne.

Overfor Angreb af Insekter lider Rødegen afgjort mindre end vore hjemlige Egearter.

V. Döring beretter om et kraftigt Angreb af Oldenborren (*Melolontha vulgaris*) paa Egekulturer, hvor det viste sig, at Rødegens Løv ikke blev begnavet. Fra alle Egne af Tyskland berettes ogsaa, at Egevikleren (*Tortrix viridana*) ikke gaar paa Rødeg. *Seydel* skriver om en — ikke nærmere bestemt — »Schädling«, der ødelagde almindelig Eg, men ikke gjorde Rødeg noget. *Franz Scheidter* har foretaget omfattende Undersøgelser af Galler paa Eg og skriver, at han aldrig har iagttaget Galler paa *Quercus borealis*. Om Angreb af Snudebiller foreligger et enkelt isoleret Tilfælde her fra Danmark, idet en Rødegekultur paa Samsø er blevet angrebet af Snudebiller. Kulturen er kommet over det, men er blevet sat tilbage i Vækst.

Det kan ikke siges, om Rødeg er mere modtagelig for Snudebille-

angreb end almindelig Eg, men da den ofte bliver plantet efter Gran, vil den naturligvis være udsat for Angreb.

Vore hjemlige Egearters skadeligste Svamp Ege-Melduggen (*Microsphaera quercina*), der kom her til Landet i 1907, skader ikke *Quercus borealis*. Man har nok iagttaget lettere Angreb og altsaa set, at den kan inficeres, men aldrig, at Melduggen har hindret fuldstændig Skudmodning og derved forøget Faren for Frostskaade. Denne Modstandskraft mod Meldug finder sin naturlige Forklaring deri, at baade Rødegen og Ege-Melduggen stammer fra Amerika, og gennem Tiderne er ved Selektion en modstandskraftig Egerace blevet den herskende.

Rodfordærveren (*Fomes annosus*) synes at kunne skade Rødegen. Statens forstlige Forsøgsvæsen har i Staurby Skov ved Hindsgavl i 1914 anlagt et Forsøg med forskellige Træarter paa trametesinficeret Bund. Ved Undersøgelserne af Trametesangrebene viste det sig, at Rødegen var betydelig stærkere angrebet end Stilkeg. Af de borttagne Træer var 2 % hos Stilkeg og 10 % hos Rødegen angrebet.

Paa Odsherred Statsskovdistrikt og i Jylland har man ogsaa set, at Rødegen angribes stærkere af Rodfordærveren end Stilkeg. (*C. Ferdinandsen* og *C. A. Jørgensen*). Der er dog sikkert ingen Grund til at tro, at man ikke kan dyrke Rødegen paa trametesinficeret Bund. Dels er Angrebene — sammenlignet med Angreb paa de fleste Naaletræarter — ubetydelige, og dels har det vist sig, at Angrebene gør mest Skade i Ungdommen.

Alt i alt maa man sige, at Rødegen lider mindre af fremmede Organismers Indgreb end vore indenlandske Egearter. Da vi har haft Rødegen i Danmark i over 150 Aar, er der Grund til at tro, at der ikke her i Landet findes Snylttere, der vil umuliggøre Dyrkning af Rødegen. Men som gældende for alle Træarter, er der naturligvis Fare for, at der i Fremtiden kan dukke Snylttere op, og for fremmede Træarter yderligere den Fare, at snyltende Insekter kan komme her til Landet og gøre større Skade end i Hjemlandet, fordi Snylternes naturlige Fjender ikke bliver ført med.

Rødegens Vækst og Produktion.

De bedste Oplysninger om Rødegens Vækst og Produktion maatte man vente at finde i Rødegens Hjemland, Amerika. Desværre findes her ikke nogen Undersøgelse specielt for *Quercus borealis*. En af de nyeste Undersøgelser, der kan have Interesse i denne Forbindelse, er »Yield, stand and volume tables for evenaged upland oak forest«, United states department of agriculture 1937. Under eet er her behandlet samtlige de Egearter, der har forstlig Interesse i Staterne Kentucky, Virginia, Ohio, Pennsylvanien, New York og Connecticut. Undersøgelserne er baseret paa 5 Højdevækstkurver, betegnet Site index 40,

50, 60, 70 og 80, hvor Tallene betyder Højden i Fod ved 50 Aar. Site index 80 er indlagt paa Fig. 3.

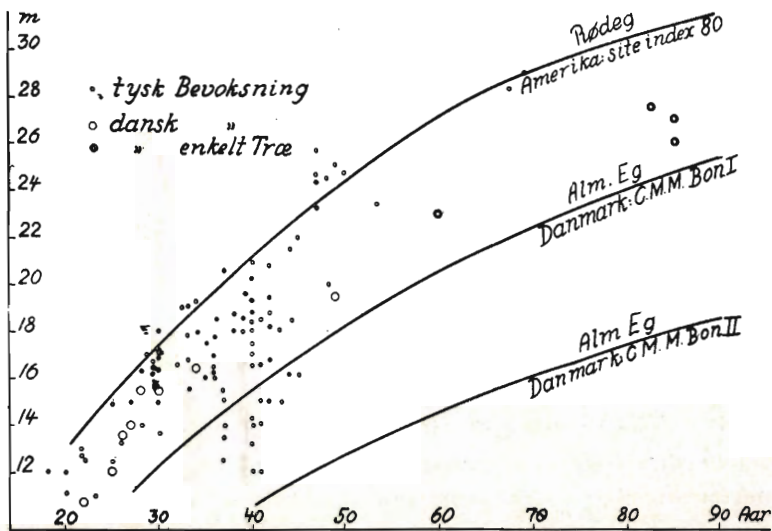


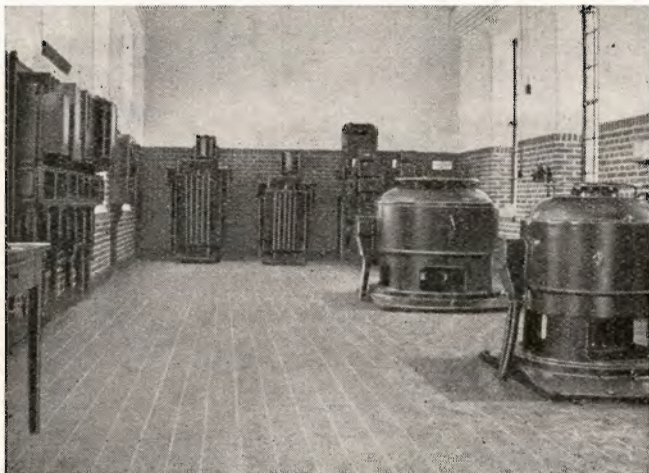
Fig. 3. Højdevæksten for *Quercus borealis* illustreret ved en Sammenligning af forskellige danske og tyske Rødegebevoksningers Højde. Til Sammenligning er indtegnet Højdekurver fra Bon. I og III for alm. Eg i Danmark (efter Professor Carl Mar: Møller). Endelig er indlagt en amerikansk Højdekurve for upland oak, heri *Quercus borealis* (efter forest service 1937).

I Tyskland har man saa mange Forsøg i Gang med *Quercus borealis*, at man kan begynde at danne sig et Skøn over Højdevæksten. De ældste Prøveflader af Rødeg er ca. 75 Aar, og i Preussen, Braunschweig, Baden, Mecklenburg, Schleswig-Holstein har man anlagt omfattende Forsøg; i Baden f. Eks. er af et Forsøgsareal paa 700 ha de 177 anvendt til Rødeg. C. A. Schenck opgiver en Del Højder for forskellige tyske Rødegebevoksninger; disse er lagt op paa Fig. 3.

Jordbunden i Rødegebevoksningerne anslaaer *Penschuck* til gennemsnitlig at svare til en Fyrrebonitet II.

Man kan naturligvis ikke gaa ud fra, at Højdevæksten for Rødeg er den samme i Danmark som i Tyskland. Nogle Højder for danske Rødegebevoksninger er derfor ogsaa lagt ind paa Fig. 3. Med Hensyn til Højdevæksten i Ungdommen er der vist ingen Tvivl om, at den her i Danmark ligger over Egebonitet I, f. Eks. viser Forsøget med forskellige Egeracer paa Bregentved Skovdistrikt, at efter 4 Somres Vækst er Rødegene dobbelt saa høje som danske Ege.

Som det ses paa Fig. 3 ligger baade de tyske og de danske Højder paa Rødeg over Bonitet I for almindelig Eg. Man maa desuden



Afvandings- pumper

System Finshyttan

fra 50 Liter
til 15000 Liter
pr. Sek.

A/S E. RASMUSSEN


FREDERICIA - Tlf. 1404 (3 Lin.)

Skive Cementstøberi

Knud Østergaard
Telefon 921



Normrør

med Garantimærket 

Imprægnering
— Brøndrør —

Beskyt Deres Plantninger med

Elektrohegnet **STØD**



Det førende Hegn.

Firma: Dansk Elektrohegn,
V. Boulevard 51, København V.
Telefon Central 15453.

Danatex Træfiberplader

100 % dansk — mod Kulde, Fugt og Lyd

AXEL PRIOR Akts.
Bredgade 33 - Centr. 23
KØBENHAVN K.

A/S L. HAMMERICH & CO.
Grønnegade 57-59 - Tlf. 7050
V. Ringgade - AARHUS

Landboernes Andels-Sygekasse,

Hovedkontor:
Banegaardsplads 20, Aarhus,

optager Medlemmer uden Hensyn
til Alder, Indtægt og Formue.
Forlang Sygekassens Brochurer.



Brug **RANDERS**
REB

A/S L. Hammerich & Co.
Specialforretning i Bygnings-
artikler. Grundlagt 1854.
Telefon Nr. 7050 (3 Linier).
Aarhus.



**Spedalsø
Cementvarefabrik.**

R. Jensen. — Indeh. J. Jensen.
Tlf. 504. Horsens. Tlf. 504.

Imprægnerede Rør
efter Ingeniørfor-
eningens Normer.
Drænrør i forsk. Di-
mens. fra 10-50 cm.
— Brøndringe. —

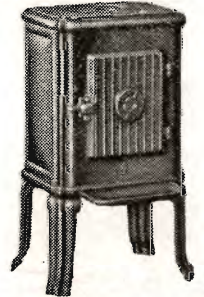
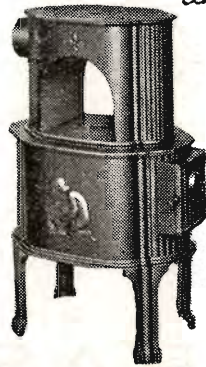
FORLANG TILBUD.

RIBE Brændeovne og Jørveovne

Til indenlandsk Brændsel og Briketter
anvendes med størst Fordel vore *nye*
Modeller.

Brochure paa Forlangende

*Henvend Dem til vore
Forhandlere eller til os.*



A/S RIBE JERNSTØBERI · RIBE
GRUNDLAGT 1848 · TELEFON 261 & 262

SOPHUS BERENDSEN A/s

V. FARIMAGSGADE 41
KØBENHAVN V

KANNIKEGADE 18
AARHUS

ALT ENTREPRENØRMATERIEL

DAMP- OG DIESELLOKOMOTIVER
GRAVEMASKINER · TIPVOGNE · SPOR

LEVERANDØR TIL HEDESELSKABET

Lyskopi - Zinktryk

**Aarhus Lys- &
Zinktrykanstalt**

Frederiksalld 60, Aarhus

Hotel Herning.

Telf. 21-41.



Byens første Hotel.

Aktieselskabet

AARHUUS PRIVATBANK

— stiftet 1871 —

Aarhus:
Hovedkontor.

København.
Nygade 1.

Aktiekapitalen & Reserver **ca. 17 Mill. Kr.**
hæfter til Sikkerhed for alle Indskud.

Hyggelig Underholdning

for hele Familien: Noveller, Romaner,
populære Artikler om Alverdens inter-
essanteste Emner, Humor, Knold og
Tot, Gyldenspjæt etc., Børnestof, Brev-
kasse, Husmodersider og meget mere —
gennemill. med moderne Fotografier og
farveprægtige Tegninger.

**Husk hver Tirsdag
Danmarks førende Ugeblad**

HJEMMET

Tabel 2. Prøveflader i Rødeg. 1 ha.

Alder Aar	Blivende Bestand						Ialt produceret		Aarlig løbende Tilvækst		Det Antal Aar, hvor- efter den løbende aarlige Til- vækst er beregnet	Gennem- snitlige aarlige Tilvækst Totalmasse m ³
	Højde m	Stamtal Stk.	Grund- flade m ²	Dia- meter cm	Total- masse m ³	Salgbar Masse >7 cm m ³	Total- masse m ³	Salgbar Masse >7 cm m ³	Total- masse m ³	Salgbar Masse >7 cm m ³		
Gomaringen Forstamt, Würtemberg. Dr. Dietrich 1923.												
17	9,3	3.440	9,10	5,8	43	9	59	10	3,5	0,6	17	3,5
18	10,7	2.230	12,57	8,5	80	41	109	43	6,1	2,4	18	6,1
20	11,1	2.184	11,05	8,0	81	40	105	41	5,3	2,1	20	5,3
22	12,5	1.716	12,68	9,7	78	61	101	71	4,6	3,3	22	4,6
23	11,0	1.582	10,71	9,3	74	41	82	43	3,6	1,9	23	3,6
25	14,9	1.850	15,06	10,2	125	93	175	104	16,6	13,4	8	7,0
28	16,3	1.410	20,28	13,5	188	142	250	162	15,7	13,2	10	8,9
29	16,7	1.440	17,36	12,4	156	120	219	140	7,6	4,8	29	7,6
29	16,3	1.260	18,24	13,6	145	117	188	138	12,4	9,6	7	6,5
30	16,4	1.560	19,97	12,8	178	142	229	150	13,8	12,8	10	7,6
33	17,7	1.310	21,39	14,4	204	165	290	202	12,3	12,3	8	8,8
33	16,7	1.267	21,00	14,5	192	149	220	165	13,6	13,6	10	6,7
38	18,7	960	24,30	17,9	253	211	327	257	15,4	15,4	9	8,6
Boller Skovdistrikt. Det forstlige Forsøgsvæsen.												
36	16,5	440	10,80	17,8	102		260		11,0		4	7,2

tage i Betragtning, at de repræsenterede Rødegebevoksninger stammer fra mange forskellige Lokaliteter; selv de allerdaarligste har en Vækst, der svarer til Bonitet 2,5 for almindelig Eg.

Det ser efter Fig. 3 ikke ud til, at Rødegens Højdevækst i Tyskland vil kulminere tidligere end almindelig Egs, saaledes som flere Forskere antager.

Det lader sig ikke gøre at sammenligne danske og amerikanske Undersøgelser over Masse og Massetilvækst, da de er foretaget under saa forskellige Forhold; f. Eks. er der i de amerikanske Undersøgelser i Massekurver ikke regnet med nogen Udhugning, og den amerikanske Tilvækstkurve viser derfor kun, hvad den gennemsnitlige aarlige Tilvækst er for en Bevoksning, der ikke røres fra Fødsel til Afdrift.

Tabel 2 viser Resultaterne fra nogle tyske Prøveflader samt fra den eneste danske Prøveflade i Rødeg, som blev nedlagt i 1917.

Som det vil ses, ligger ogsaa Masseproduktionen over Eg Bonitet I, og dette gælder for Bevoksninger paa saavel god som daarlig Jord.

Foruden Resultaterne fra de ret unge Rødegeprøveflader skal lige nævnes Tallene fra Tysklands ældste Prøveflade i Rødeg (*E. Wimmer*) gældende for 1 ha:

Alder 80 Aar, Højde 28 m, Stamtal 250 Stk., Diameter i Middeltammegr. 44,6 cm, Grundflade 39,01 m², Masse 624 m³, løbende aarlig Tilvækst 27,8 m³.

Tallene er ret fantastiske og maa, navnlig for Tilvækstens Vedkommende, tages med et vist Forbehold.

Da Højdevæksten er en god Indikation for Træets Trivsel, kan de sparsomme danske Massevækst-Resultater i nogen Grad ved Sammenligning med Højden suppleres med de tyske Massetal.

Dekorationsløv.

I Forbindelse med Udbyttet maa lige nævnes den Indtægt, man kan have ved at sælge Dekorationsløv fra Kulturerne.

Som nævnt kan man drive en Kultur i Stævningsdrift for udelukkende at skære Pyntegrønt, men man kan ogsaa tage ret store Mængder aarligt i en Kultur, som man ønsker senere skal danne Bevoksning. Paa Skovdistrikter, hvor man i stor Stil producerer Dekorationsløv, kan man i de første Aar tage 100—200 kg pr. ha og senere 200—400 kg pr. ha, varierende efter hvor kraftigt Løvet farves, og hvor grønne Grene, der kan medtages, samt om Kulturen udelukkende bruges til Produktion af Pyntegrønt.

Prisen paa Dekorationsløv af Rødeg, bundtet og ved Vej i Skoven, er ofte ca. 50 Øre pr. kg. Af Hensyn til Kulturerne er det almindeligt, at Skovdistriktet selv besørger Klipping, Bundtning og Udbæring af Løvet, hvilket koster ca. 10 Øre pr. kg.

Provenienspørgsmaalet.

Da Rødegen har saa stort et naturligt Udbredelsesomraade og vokser under saa forskellige klimatiske Forhold, maa Proveniensen af den i Danmark anvendte Rødeg have stor Betydning. Saa godt som alt hvad der bruges i Danmark af Rødeg-Agern importerer vi fra Holland, og det har vi gjort siden 1905. Kun rent undtagelsesvis er der kommet Agern fra Amerika, idet disse er flere Gange saa dyre som de hollandske. Agern i Holland bliver under Ledelse af det hollandske Hedeselskab indsamlet under Rødege i Parker og Alléer i Omegnen af Appeldoorn og Amersfoort. Det er umuligt at sige noget om den oprindelige amerikanske Proveniens.

Som nævnt har det vist sig, at der i mange af vore Rødegekulturer findes Hybrider mellem *Quercus borealis* og *Quercus palustris*, og det er jo meget vel tænkeligt, at der i de hollandske Parker ogsaa findes Eksemplarer af *Quercus palustris*, der er Skyld i denne Hybriddannelse. Man kan drage en Parallel mellem denne Hybriddannelse af *Quercus borealis* og *Quercus palustris* og Hybriddannelsen af vore egne Egearter, og det er jo muligt, at ligesom det ofte viser sig, at Hybrider mellem *Quercus robur* og *Quercus sessiliflora* giver smukke Resultater, vil Hybriderne mellem *Quercus borealis* og *Quercus palustris* være gode.

Selv om den nu anvendte Proveniens af Rødeg synes at passe ganske godt til danske Forhold, maa man dog i Fremtiden forsøge nye Provenienser af *Quercus borealis*. Er det saaledes, at Hybrider af *Quercus borealis* og *Quercus palustris* viser en kraftigere Vækst end *Quercus borealis*, hvad der i Fremtiden vil fremgaa af de udvalgte Træer i vore Rødegekulturer, maa man sikre sig, at der kun anvendes de første Krydsninger (F₁-Generationer) for derigennem at faa det bedste Resultat (Heterosisvirkning).

C. A. Schenck anbefaler for Tyskland at prøve Racer fra Bjergene i Staten Kentucky, men for Danmarks Vedkommende maa man sikkert, saafremt man bruger Temperatur og Nedbør som Rettesnor for Udvælgelsen af Proveniensen, søge sine Racer fra nordligere Egne, f. Eks. ved de store Søer. Efter Tabellen for aarlig Nedbør og Middeltemperatur vilde Egnen omkring Buffalo synes passende.

Statens forstlige Forsøgsvæsen har netop i 1939—1940 startet et Provenienseksperiment med Rødeg, idet man har saadet Rødeg-Agern, høstet i den sydlige Del af Ontario. Planterne var efter 1 Sommers Vækst 35—40 cm høje og meget kraftige.

Veddet.

Hovedargumentet mod Dyrkning af Rødeg i Danmark har været det — i Sammenligning med vore egne Egearter — daarligere Ved, og Veddets Kvalitet maa naturligvis spille en Rolle ved Valg af Træart.

Rødegens Ved er ogsaa afgjort af en daarlige Kvalitet end Veddet af Stilkeg og Vintereg, men det har sikkert faaet et daarligere Renommé, end det fortjener. Den danske Haandværker kender nemlig ikke de bedste Kvaliteter af Rødeg, men har udtalt sig om Veddet ud fra sit Kendskab til det fra Amerika importerede, og den importerede Kvalitet af Rødeg saavel som af den amerikanske Hvideg er meget daarlig; den danske Haandværker har i de senere Aar f. Eks. aldrig set en spejlskaaret Rødegeplanke. Desuden er det Ved, der importeres som Rødeg, ofte ikke Veddet af *Quercus borealis*, men af andre og tarveligere Rødegearter.

Indtil 1933 kunde man regne med, at af de 8—10000 m³ Eg, som Danmark importerede aarligt, var ca. 1000—1500 m³ Rødeg.

Splinten af Rødeg varierer fra hvid til hvidgullig og Kærnen fra rød til rødbrun; det er i øvrigt Veddets Farve, der har givet Rødegen Navn.

Kærneprocenten er større hos Rødeg end hos de hjemlige Egearter, efter *Zimmerle* saaledes:

	Kærneprocent:	
	25 Aar:	60 Aar:
Rødeg	41	83
Stilkeg	31	62

Rødegens Ved er mere porøst end de danske Eges, hvad der dels skyldes, at den har 4—6 Rækker Kar i Vaarveddet, hvor disse kun har 2—4, og dels den ved samme Aaringsbredde større Vaarvedprocent hos Rødeg; *Baumbach* opgiver, at med en Aaringsbredde paa 2,5 mm har Rødeg 37 % Vaarved og Stilkeg 12—13 %.

O. G. Petersen skriver, at der findes Thyller i Rødeg; *Zimmerle* opgiver det modsatte, og det er næppe heller sandsynligt, at de findes i større Udstrækning.

Garvesyreindholdet i Stammen er mindre end hos Stilkeg, nemlig omkring Halvdelen. Marvstraalerne er lavere (150 mm) og bredere (1,5 mm) end hos Stilkeg.

Rødegens Ved er mere sejt og spalter lettere end Stilkegens Ved, og Elasticiteten er stor. Som Følge af den større Vaarvedsprocent er med samme Aaringsbredde Rødegens Ved mildere end Stilkegens, men det hurtigt voksende Ved er, hvad Haandværkerne kalder »stærkt«, idet Høstvedprocenten hos Løvtræerne er størst ved hurtig Vækst.

Her skal nævnes nogle af de vigtigste tekniske Data for Rødegens Ved (efter *Kollmann*).

Vægtfylde g/cm ³ :	<i>Quercus borealis</i> :	<i>Quercus robur</i> :
helt tørt, 0 % Vand	0,66	0,65
lufttørt, 15 % Vand	0,70	0,69
Svind ved Tørring fra grønt til tørt —		
% af grønt — Rumfang	13,3	12,6
Elasticitet kg/cm ²	120.000	117.000
Trykfasthed kg/cm ²	390	520
Janka-Haardhed kg/cm ²	630	650
Trækstyrke kg/cm ²	54	40

Brændværdien, der kan regnes for proportional med den absolute Tørvægt, er for Rødeg den samme som for Stilkeg. Paa Grund af den store Porøsitet vil Rødegebrændet sikkert tørre hurtigere end almindeligt Egebrænde, hvilket maa siges at være en Fordel.

Under eet kan man sige, at Veddet Haardhed og Styrke ligger lidt — indtil 10 % — under Stilkegens, medens Elasticiteten og Sejgheden ligger noget over Stilkegs. Sammenligningen mellem Ved af Rødeg, der er vokset i Europa og i Amerika, viser, at den europæiske Rødeg ikke staar tilbage for Amerikas (*H. Schwarz*).

Med Hensyn til Varigheden staar Rødegens Ved tilbage for Stilkegens, hvad der for en væsentlig Del maa tilskrives det mindre Indhold af Garvesyre. Til indendørs Anvendelse betyder dets mindre Varighed næppe meget, men naar Veddet ubehandlet udsættes for skiftende Vejrlig, kommer dets mindre Holdbarhed tydeligt frem, hvad man har Eksempel paa, naar Rødeg anvendes til Yderdøre. I Berøring med Jorden er Veddet heller ikke holdbart. *Kollmann* omtaler et Forsøg over Varigheden af forskellige Træarter, der ubehandlet var nedgravet i Jorden:

Varighed over 12 Aar:	Lærk
» 8—12 »	Almindelig Eg
» 4— 8 »	Rødeg
» under 4 »	Bøg.

C. A. Schenck mener, at Varigheden i Virkeligheden ikke er ret meget mindre end hos almindelig Eg. Han nævner som et Eksempel fra Amerika, at i et Landsted, som George Washington for 160 Aar siden lod bygge, var Fundamentet Sveller af *Quercus borealis*, og disse er i Dag saa gode som for 160 Aar siden.

Paa Grund af den store Porøsitet, er det muligt at imprægnere saavel Splinten som Kærnen af *Quercus borealis*, og de amerikanske Jernbaner anvender imprægnerede Sveller af *Quercus borealis*.

Rødegens Ved vil finde omtrent den samme Anvendelse som Veddet af Stilkeg. *Gayr* skriver, at der ganske vist er enkelte Omraader,

hvor man ikke kan bruge Rødeg, f. Eks. som Bødkertræ, men til Gen-gæld er der Omraader, hvor Rødegens Ved vil blive foretrukket; det tager saaledes lettere mod Bejdse.

For Skovbruget vil Spørgsmaalet om Veddets Kvalitet være: Hvilken Pris kan der opnaas for det? I Tyskland har Skovbruget allerede leveret lidt Rødeg, og *R. Hoemann* opgiver, at man maa regne med, at Prisen kommer til at ligge 10—30 % under Prisen paa almindelig Eg, men naar Haandværkerne finder den rigtige Anvendelse af det, vil Rødegens Ved sikkert blive efterspurgt, og hvad *Mayr* udtalte i 1906 vil staa ved Magt: »Das Roteichhenholz bleibt ein hartes, sehr vielseitig brauchbares, gutes Holz, das nur für den fornehmsten Verwendungszweck des Weisseichenholzes, das ist zu Fässern mit alkoholischen Flüssingkeitsinhalte, ungeeignet ist«.

Rødegens Skovdyrkningsmuligheder og Anvendelse.

Da Rødegen endnu er saa forholdsvis ny i dansk Skovbrug, kan der ikke være indvundet saa mange skovdyrkningstekniske Erfaringer med denne Træart, og man maa derfor i det væsentlige støtte sig til de mere almindelige Oplysninger om Rødegen. I øvrigt vil dens Dyrkning næsten falde sammen med Dyrkning af almindelig Eg.

Saaftremt man har en tilstrækkelig Mængde Agern til Raadighed vil det sikkert være det fordelagtigste at anlægge en Rødegekultur ved Saaning for derved at faa det store Plantetal, dels af Hensyn til Tvegedannelsen og dels af Hensyn til Skæring af Pyntegrønt, hvad der med de nuværende Priser maa siges at være en god Forretning.

Da Rødeg-Agern har en tyk og haard Skal, har det vist sig hensigtsmæssigt umiddelbart før Udsaanningen at foretage en Udblødning. Man behøver ikke ved Udsaanningen at tage Hensyn til Rødeg-Agernes ringere Spiringsprocent, da denne delvis opvejes af det højere Frøtal pr. kg, og man kan derfor anvende samme Vægtmængde pr. ha, som hvis det drejede sig om alm. Eg.

Prisen for Rødeg-Agern af hollandsk Avl var i 1939 ca. 60 Kr. pr. 100 kg, hvilket var 4 Kr. mere end Prisen paa hollandske Quercus robur-Agern.

Udgiften for en Rødegekultur vil derfor i det væsentlige blive som Udgiften for en Kultur af hollandsk Eg.

Paa eet Punkt vill Rødeg være billigere at kultivere, nemlig Rensningen, idet Rødegen paa Grund af den hurtigere Vækst ikke behøver at renses mere end den halve Tid af, hvad der er nødvendigt for alm. Eg under de samme Forhold. Det er saaledes ofte tilstrækkeligt med 2 Aars Rensning i Rødegekulturer.

Bestandsplejen for Rødeg vil være den samme som for almindelig Eg; man maa dog ved samme Plantetæthed komme tidligere med den

første Udrensning, dels paa Grund af den hurtigere Vækst, og dels paa Grund af Rødegens Tilbøjelighed til at løbe op i tynde Stængler, der let kan bøje over; faar den for megen Plads, vil den danne svære Sidegrene. Rødegen er efter Oplysning fra forskellige danske Skovdistrikter ikke slem til at sætte Vandris.

(Fortsættes.)

Ingen kan være i Tvivl.

I sit landbrugsfaglige Radio-Foredrag den 6. Maj understregede Medlem af Hedeselskabets Repræsentantskab, Forstander *Johs. Petersen-Dalum* stærkt Læhegnenes Betydning, navnlig ogsaa paa Baggrund af de sidste haarde Vintre. Forstanderen udtalte bl. a.:

»Der er en anden Ting, som jeg kunde have Lyst til at minde om: De mange nyplantede *Læhegn*. Ingen, der har færdedes over Landet i dette Foraar, kan være i Tvivl om, hvad Læ er værd for de overvintrende Afgrøder. Det gælder baade Vintersæd og Græsmarker. Hvor Læhegnene var mange, og hvor de var groet godt op, der stod selv Hveden pænt som en bred, grøn Skygge i Hegnenes Vest- og Sydvestside. Og paa lignende Steder har Græsset staaet grønt længe, ogsaa længe før de brune Marker, der laa i den frie, kolde Østenvind begyndte at skifte til grønt.

Jo, de mange nyplantede Læhegn kan blive et uvurderligt økonomisk Plus for de blæsende Egne; men om det skal blive det eller ej, det afhænger af, om de bliver passet og plejet. Hvad det her i første Række kommer an paa, er Renholdelsen — Renholdelsen hele Sommeren igennem. Nu læser vi og hører igen om, at det tørre Vejr i Forbindelse med Foraarsblæsten har sat den frygtede Sandflugt i Gang. Hvor et Hegn bliver passet, giver det allerede efter 5—6 Aars Forløb meget Læ.

MINDRE MEDDELELSER.

Finansudvalget har efter Indstilling af Landbrugsministeriet bevilget et Beløb paa indtil 50000 Kr. till Brug for Hedeselskabet, der efter Anmodning har paataget sig at udføre Kontrollen med Produktionen af Tørv og med Prøveudtagninger m. v. af Tørv i 1942.

Ny Centralplanteskole.

Hedeselskabet har den 9. Maj købt *Tvilum Skovgaard* ved Faarvang, 44 Tdr. Land, for 110000 Kr. Gaarden er købt med en meget fin Besætning, Avl og Redskaber, men Besætningen vil blive bortsolgt, idet Gaarden skal omlægges til en Centralplanteskole for Hedeselskabet. Gaarden er paa 3 Tdr. Hartkorn.

*

Odsherreds Plantningsforenings Generalforsamling

afholdtes i Vig den 7. April. Formanden, Gaardejer *Chr. Hansen*, Aavang, oplyste i sin Beretning, at der i Aaret 1941 var plantet 56597 Naaletræer og 18804 Løvtræer, der havde køstet 3736 Kr. Tilskudet udgjorde 1826 Kr. Til Demonstrationsplantning o. lign. var der anvendt 365 Kr. Regnskabet, som blev oplæst af Skovfoged *Jensen*, Jyderup, balancerede med 3161 Kr. Til Bestyrelsen blev nyvalgt Redaktør *Nerup*, Nykøbing Sj., og genvalgt Skovfoged *Jensen*, Jyderup. Som Revisor blev Overdyrlæge *Vinding*, Nykøbing, genvalgt.

Formanden sluttede Generalforsamlingen med at omtale Plantesagens store Betydning.

*

Karup Plantningsforening har holdt Generalforsamling under Ledelse af Forstassistent *N. Nielsen*. Der var ialt uddelt 42845 Naaletræer og 6196 Løvtræer.

*

Plantageselskabet Østvendysssel

har holdt Generalforsamling paa Hotellet i Dronninglund, hvor Formanden, Overlæge *I. Sørensen*, aflagde Beretning, medens Kassereren, Sagfører *Frederiksen*, Dronninglund, fremlagde Regnskabet, som balancerede med et Driftsregnskab paa 3155 Kr. og viste en Status paa 57489 Kr.

Til Bestyrelsen valgtes Skovrider *Geltzer*, Gaardejer *A. Melgaard*, Hals, Proprietær *H. Ottosen*, Holtegaard, og Proprietær *H. G. Høst*, Vadsholt.

*

Haarsbjærg Plantage i Thyregod Sogn er af Enkefru Haarsbjærg, København, solgt til et Konsortium fra Kolding for 38000 Kr.

*

25 Aars Jubilæum.

Distriktsbestyrer *I. C. Pedersen*, Aarhus, havde den 4. Maj været knyttet til Hedeselskabet i 25 Aar, og var i den Anledning Genstand for stor Opmærksomhed.

*

»Skovsvin.«

Saxild Plantningsselskab har besluttet i Aar at forbyde, at Folk slaar Telte op paa Selskabets Grund, d. v. s. i hele Saxild Plantage. Formanden motiverer Forbudet med, at Teltfolkene i de sidste Somre har svinet Skoven til og ødelagt mange af Træerne paa den mest ugenerte og utrolige Maade.

Betonvarefabrikanter

med Ret til at anvende Trekantmærket i Henhold til Prøveordningen mellem Stads- og Havneingeniørforeningen og Landsforeningen

Dansk Betonvare-Industri.

Liste Nr. 1 — 1. Halvaar 1942.

(Et K efter Nummeret angiver, at vedkommende Fabrik er underkastet kontinuerlig Kontrol).

Prøvedistrikt Aalborg.

13. Petersværk Betonvare-Industri v/ G. Duus Nielsen, Østergade 66, Nørresundby.
24. Gudmund Westmark, Cementstøberiet Sindal.
70. Marius Ødum, Hornbæk pr. Randers.
71. Skive Cementstøberi v/ Knud Østergaard, Krystalgade 4, Skive.
80. Chr. Niensens Betonvarefabrik, Brønderslev.
85. Brønderslev Betonvarefabrik v/ Søren Nielsen, Nørregade 30, Brønderslev.
87. A. V. Kjeldbjerg, Terndrup.
89. Hjallerup Betonvarefabrik v/ Max Mørtensen, Hjallerup.
95. Thisted Cementvarefabrik v/ Chr. Madsen, Thisted.
104. Struer Cement-Tagstens-Fabrik v/ N. Jensen, Struer.

Prøvedistrikt Aarhus.

26. Cementvarefabrikken »Kongsvang« v/ N. K. Nielsen, Skanderborgvej 120, Kongsvang pr. Aarhus.
27. I. C. Halvorsen & Sønner, Krogsgades Cementstøberi, Aarhus.
32. Rødkærsbro Cementvarefabrik v/ I. T. Birk, Rødkærsbro.
39. Aarhus Cementvarefabrik A/S v/ Erik Jensen, Havnegade 24—26, Aarhus.
41. Brauners Betonvarefabrik, Holstebro.
43. De forenede Cementvarefabrikker v/ Jens Mortensen, Løgstrup.
54. Cementvarefabrikken »Oranje« v/ Iver Schou, Holstebro.
57. E. Dalgaard Sørensen, Silkeborgvej 41, Aarhus.
61. Risskov Cementvarefabrik v/ E. Dalgaard Sørensen, Grenaa Landevej, Risskov.
63. Carl P. Siig, Hansted pr. Horsens.
64. Cementvarefabrikken »Selvig« v/ S. P. Sørensen, Tranebjerg.
67. Spedalsø Cementvarefabrik v/ J. Jensen, Spedalsø, Horsens.
83. Resenbro Cementstøberi v/ M. J. Mathiasen, Resenbro.
90. Dalhoff Larsens Eftf. v/ V. E. Andersen & N. C. Jacobsen, Guldbergsgade 67, Aarhus.
93. Bjerringbro Cementvarefabrik v/ Murermeister Th. Pedersen, Bjerringbro.

Prøvedistrikt Kolding.

11. Vejle Cementvarefabrik v/ Fa. C. Christoffersen, Vejle.
12. Anders Bach, Vejle.
14. Fredericia Cementvarefabrik v/ Murermestrene Malthe Chr. Sørensen & Th. Andersen, Fredericia.
60. Poul Christiansen & Søn, Ny Allégade, Haderslev.
78. Sønderborg Cementstøberi v/ Civilingeniør F. Stenderup Jensen, Sønderborg.
99. Johs. Christensen, Sønderborg.
101. Bdr. Jensen, Byggeforretning og Cementstøberi, Slotsgade 20, Aabenraa.

Prøvedistrikt Odense.

15. A/S Faaborg Cement Tagstensfabrik v/ R. P. Bejerholm, Østerbrogade 60, Faaborg.
16. Nørre Aaby Cementvarefabrik v/ R. Rasmussen, Nørre Aaby.

17. Fruens Bøge Cementvarefabrik v/ J. K. Jakobsen, Fruens Bøge.
18. Glamsbjerg Cement-Rør og Tagsteusfabrik v/ Edvard Christensen, Glamsbjerg.
21. Harndrup Cementvarefabrik v/ A. Rasmussen & Søn, Harndrup.
30. Svendborg Tagpap- og Cementvarefabrik v/ Martin Jensen, Svendborg.
37. Hans Jørgensen & Søn v/ H. Hansen, Odense.
44. Nyborg Betonvarefabrik v/ H. Ross & Søn, Aldershvile, Nyborg.
46. Odense Cementrør- og Tagstensfabrik v/ J. T. Borgstrøm, Odense.
49. Svendborg Cementstøberi v/ A. Petersen & Søn, Gaasestræde 3, Svendborg.
55. Ejby Cementvarefabrik v/ M. Jørgensen, Ejby Station.
58. Korup Betonvarefabrik v/ Th. Nielsen, Korup St., Fyn.
100. Ringe Cementvarefabrik v/ Hans Rasmussen, Ringe.

Prøvedistrikt Vordingborg.

25. Slagelse Cementstøberi og Tagstensfabrik v/ M. Jørgensen & Søn, Slagelse.
36. Næstved Cement- og Moniervarefabrik A/S v/ A. Pihl-Olsen, Ringstedgade 19, Næstved.
53. Abbednæs Cementvarefabrik v/ Hans Christensen C Søn, Abbednæs pr. Næstved.
81. Frederiksberg Cementvarefabrik v/ Poul Nielsen, Sorø.
102. Aanderup Cement- og Rørvævsfabrik v/ Jens Jensen pr. Næstved.

Prøvedistrikt København.

1. Dansk Gipsindustri-Compagni A/S v/ Schat Behrend, Mariendalsvej 23, København F.
2. Albert Fugmann C Søn v/ Kaj Fugmann, Finsensvej 47, København F.
4. Emanuel Jensen & C. H. Schumacher v/ Johs. Schrøder, Godthaabsvej 142, København F.
- 5K. K. Hindhede, Civilingeniør, Rosenørns Allé 18, København F.
- 6K. A/S Hotaco v/ Konsul Beyer, Holbæk.
9. A/S P. Bolvig, Nørrevoldgade 23, København K.
- 10K. P. Hansen, Slotsherrensvej 125, København, Vanløse.
- 22K. Hillerød Cementstøberi v/ H. Kabell, Karlsbergvej, Hillerød.
- 28K. Køge Cementstøberi v/ O. F. Steenberg, Havnen 8, Køge.
31. Niels Hansens Sønner, Vig.
- 33K. Ringsted Cementvarefabrik og Tømmerhandel A/S v/ A. Frederiksen, Ringsted.
- 34K. Roskilde Cementvarefabrik v/ Regnar Jørgensen, Københavnsvej 15, Roskilde.
35. C. J. Schledermann & Sønner, Roskilde.
- 38K. Cementvarefabrikken »Dana« A/S, Bagsværd.
- 40K. A/S Betonvarefabrikken Sjælland v/ Mencke, Roskilde.
- 50K. Hellerup Cementstøberi v/ Axel Hansen, Gammellosevej 40, Gentofte.
- 51K. Petri & Haugsted, Lindevej 10, København V.
- 68K. Cementstøberiet Alliance v/ H. A. Skov, Herlev Hovedgade 133, Herlev.
- 69K. Gl. Køgevejs Cementstøberi v/ P. Hanberg, Gl. Køgevej 877.
72. Frederikssund Cementstøberi v/ Chr. Hansen, Nygade 16—18, Frederikssund.
- 75K. Glostrup ny Cementstøberi v/ S. M. Thomsen, Evasallé, Glostrup.
- 82K. C. M. Nielsen, Kgs. Lyngby.
103. Taastrup Cementstøberi v/ Th. Nielsen, Pileallé 7, Taastrup.

Foruden ovennævnte 73 Fabrikanter har foreløbig 40 Fabrikanter tilmeldt sig Ordningen, men paa Grund af den lange Vinter har Prøvning hos disse endnu ikke fundet Sted.

Dansk Plantageforsikringsforening

tegner Forsikring af Genplantningsværdien for Naaletræs-plantager overalt i Danmark. Indskud een Gang for alle 50 Øre pr. ha, dog ikke under 1 Kr. Aarlig Præmie pr. ha 15 Øre, dog ikke under 50 Øre. Vedtægter og Indmeldelsesblanketter faas ved Henvendelse til

FORENINGENS KONTOR I VIBORG.

„KUSTOS“ KREATURFORSIKRINGSFORENING
STIFTET AF DANSKE LANDMÆND 1881
FORSIKRER HESTE, KVÆG, FAAR OG SVIN
KONTOR: HAVNEGADE 4, AARHUS TELEFON NR. 1800

Handelsbanken i Viborg

Filial af Aktieselskabet
Kjøbenhavns Handelsbank



Kontortid: 9—15

Telefon: 1500
(5 Linier)

A. Philipsen & Co., Viborg.

Maskinanlæg - Automobiler.
Telefon 532—1064.

Elektriske Anlæg - Vandværks-
anlæg. Telefon 174—274.

Viborg Byes og Omegns Sparekasse

Telf. 1400 (3 Linier)

Sct. Mathiasgade 68

Kontortid: Kl. 9—15

Viborg Papir-Comp.

Papir & Papirvarer en gros.
Bogtrykkeri.
Kontorforsyning

Sct. Mathiasgade 31—33.
Telf. Viborg 802—803.

Brunkul
Mergel
Kalk

H. Theut

Viborg
Tif. 1560-1559

Landmændenes eget gensidige Forsikringsselskab

„Hagelskadeforsikringen for Jylland“.

Danmarks største Selskab i denne Branche har nu i 76 Aar (Siden 1866) ydet de jyske Landmænd en fuld betryggende Forsikring mod Tab ved Haglskade paa Markafgrøder til den lavest mulige Aarspræmie. —

Gennem Reassurance er Medlemmernes solidariske Ansvar nu stærkt begrænset.

Indmeldelser modtages af de i hvert Herred ansatte Distriktsforstandere eller ved Henvendelse til **Foreningens Hovedkontor, Rymsgade 33, Aarhus, Direktør Walter Houlberg.** — Telefon 1284. —

Bestyrelsen for fornævnte Forening:

*Chr. Lüttichau, Tjele, Formand. H. Skau, Hammelev.
Proprietær Suhr-Kirketerp, Alstrupgaard pr. Hadsten.
Kr. Kristiansen, Højvang pr. Daugaard.*

HELLESENS SENIOR

er en stor, stærk, paalidelig Haandlygte

HELLESENS SENIOR

giver blændende Lys Aar efter Aar med

HELLESENS

verdenskendte Tør-
element

HELLESENS SENIOR

i Regn og Blæst
uden at blinke

Absolut farefri i Ga-
rager, Stalde, Pak-
huse og i Hjemmet

Uundværlig i Jægerhytten



ANDELS-PENSIONSFORENINGEN

Rosenhøns Alle i Tlf. Central 2728-15157. (Gensidigt Pensionsforsikringsselskab.)

København V.

Pensionsforsikringer, Liv-, Overlevelses og Børnerenter.

AALBORG TAFTEL AKVAVIT.





PETER HENRIKSEN

DUMPEN 12-14

Telefoner 1250 - 1251 - 1252

Omstilling til alle Afdelinger

VIBORG



FORHANDLER FOR GENERAL MOTOR

OLIE - AUTOGUMMI - AUTOMOBILER - ORIGINALE RESERVEDELE

Stort Automobil-Værsted med nye Specialværktøjer samt stor Smøre- og Vaskehal

A/S FISKBÆK BRIKETFABRIK

BRUNKULSBRIKETTER & RENHARPEDE BRUNKUL

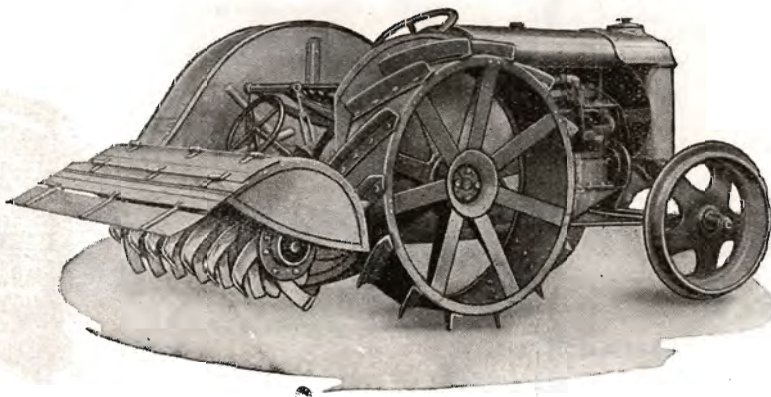


Kontor: Aarhus
Aaboulevarden 7
Telefon: 5710

Fabrik: Fiskbæk
pr. Herborg
Telefon: Herborg 12

Holbæk-Fræseren.

Den danske Jordfræser.



D P 110. Traktorfræser.

Holbæk-Fræseren leveres i 3 Størrelser: Traktorfræseren for større Planteskoler til Kultivering af Moser eller ved Landbrug, hvor man ønsker en intensiv Behandling af Jorden. Desuden 2 Størrelser D P 60 og D P 45 for Gartnerier. De to sidste Typer kan afmonteres til Gartnertraktorer og anvendes til Træk af en 20 cm Plov eller en 5-Tands Kultivator.

A/s Chr. Andersens Maskinfabrik.

Tlf.: 52 og 752.

Holbæk.

Tlgr.-Adr.: Acam.

Sydvestjyske Teglværkers Salgskontor

Telefon 58

Ølgod

Telefon 58

Vore anerkendte - RØDE DRÆNRØR -

føres altid paa Lager fra 2" til 8".
Tilbud til Tjeneste.

A/S Gammelgaard Teglværk,
Skive.
Telefon 187.

Drænrør.

Røde Drænrør fra 2"–8" al-
tid paa Lager. Forlang Tilbud.

1/8 Aalborg Teglværker.
Vesterbro 58. Telf. 24 & 305.

HØJSLEV TEGLVÆRKER A/S

leverer

PRIMA, RØDE DRAINRØR

i Størrelse fra 2 til 15 Tommer.

Indhent Tilbud.

Tlf. Højslev 3.

Bjerringbro Cementvarefabrik

ved Th. Petersen
Telf. 111, Bjerringbro

Alle Δ -mærkede Rør

Imprægnerede
og uimprægnerede

Stort Lager

Altid leveringsdygtig

Røde Drænrør

indtil 16" Diameter.

A/S Højslev Teglværk

pr. Ulstrup.

Telefon 67 Ulstrup.

J. C. HALVORSEN

Kroghsgades Cementstøberi
AARHUS

Kontor: Dannebrogsgade 20
Telf. 5019–5020

Imprægnerede Cementrør, anerk. af
Autoriteterne som fuldstændig
Erstatning for glass. Lerrør.
Monierrør. Maskinstampede
Rør. Brøndringe.
Dagens billigste Pris.
— — Forlang Tilbud. — —

Hornbæk Cementvare- og Mørtelfabrik

Marius Ødum

Telefon 400 Randers

Kun Δ -mærkede

Varer føres

Største Lager

Bedste Kvalitet

Forlang Tilbud

RØDE DRÆNRØR TAGSTEN MURSTEN

Kählers Teglværk
Korsør

Nivaagaards Teglværk.

Telf. Nivaa Nr. 9. Nivaa St.

Drænrør i alle Dimensioner
fra 2" til 15". — Lerrør med
og uden Muffe fra 6" til 15"

— Forlang Tilbud. —

TJÆREBORG CEMENTSTØBERI

F. CHR. JENSEN

— Telefon 21 —

Imprægnerede Cementrør efter In-
geniørforeningens Normer. —
Monierrør i forskellige Di-
mensioner fra 50–125 cm.
— Forlang Tilbud.

Petersværk Cementvareindustri

Telefon 1055 — Nørresundby

Δ Betonrør efter dansk Ingeniørforenings Normer
Vibrerede Monierrør — — Imprægnerede Rør

Røde - 1 1/2" — 12" - Drænrør.

Forlang Tilbud.

Akts. Frederiksholms Tegl- & Kalkværker.
Vesterbrogade 12 — København V. — Central 282.

Midtjyske Teglværkers Salgskontor

Telefon Skive 1030

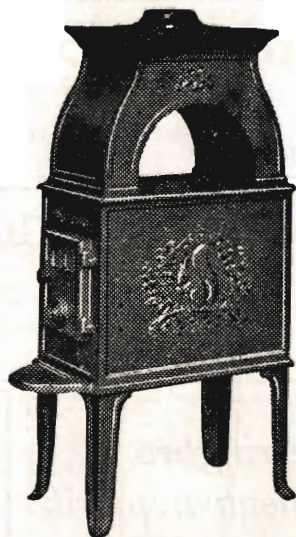
S. m. b. A.

Telefon Viborg 1330

Alle Størrelser i Drænrør leveres

MORSØ BRÆNDEOVNE

kan leveres i 12 forskellige Størrelser
og Udførelser

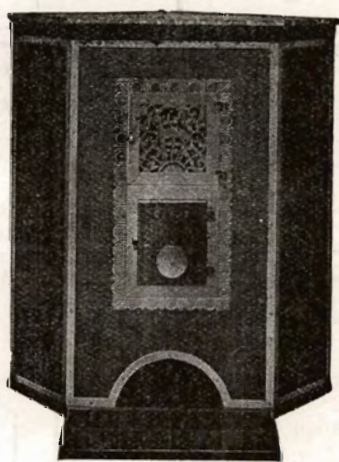


Nyhed:

MORSØ BRÆNDEKAMINER

specielt indrettet for
Brændefyring

6 forskellige Størrelser og
Udførelser



MORSØ STØBEGODS

A/S N. A. CHRISTENSEN & CO., NYKØBING MORS

Redaktion: Afdelingsleder N. Basse og Direktør, Skovrider C. E. Flensborg, Viborg.
Carlo Mortensens Bogtrykkeri, Viborg.

SPRIT



til teknisk Anvendelse.