

HEDESELSKABETS TIDSSKRIFT



Nr. 6

15. Maj

61. Aarg.

UDGIVET AF DET DANSKE HEDESELSKAB

1940

SUNDHED... VELVÆRE...

Det er ikke alene i Badekarret, De kan nyde DANAPIN Badepræparaternes straalende Virkning.

Føler De Dem en Dag træt og uoplagt saa forsøg at komme lidt DANAPIN-Salt i Vaskevandet – det gør Vandet blødt, og Indaanding af Fyrrenaalsdampene letter Deres Aandedrag.

Et DANAPIN BAD giver Dem altid Velvære og Styrke til den kommende Dag.

VI FORÆRER

Dem gerne en gratis Prøve DANAPIN-Salt; De behøver blot at sende Deres Navn og Adresse til:

A/S DANAPIN

STRUENSEGADE 7 – KØBENHAVN, N.



Afvandingspumper.

Til Afvanding af Tørvemoser anbefales vore Vandskruer, som er særdeles velegnede til dette Formaal, da de ved Modtagelsen er færdige til Brug og kan derfor monteres af enhver. Pumpen føres i Størrelse fra 15 til 500 Liter pr. Sekund. Til Dato er der leveret ca. 300 Pumper over hele Landet.

Næstved Vindmotor- og Pumpefabrik.
Telefon 250

Villa for Direktør Johan Olsen, Esbjerg,
opført efter Tegning af Arkitekt Harald Peters, Esbjerg.
SKARREHAGE MOLERSTEN anvendt som varmetæt
Bagmur i Ydervæggene.



**Hornbæk
Cementvare-
og
Mørtelfabrik**
Marius Ødum
Telefon 400 Randers

Kun \triangle mærkede
Varer føres
Største Lager
Bedste Kvalitet
Forlang Tilbud

**Spedalsø
Cementvarefabrik.**

R. Jensen. — Indeh. J. Jensen.
Tlf. 504. **Horsens.** Tlf. 504.

Imprægnerede Rør
efter Ingeniørfor-
eningens Normer.
Drænrør i forsk. Di-
mens. fra 10-50 cm.
— Brøndringe. —

FORLANG TILBUD.

Dansk Brandforsikringselskab

af 1904 - gensidigt Selskab. **„VERMUND“**

Bygninger og Løsøre.
Virkefelt hele Landet.

Hovedkontor: Banegaardsplads 4, Aarhus.

Lyskopi - Zinktryk

**Aarhus Lys- &
Zinktrykanstalt**

Frederiksalldé 60, Aarhus

Trifoliums Frø

giver stor Høst.

LEVERANDØRER TIL DE SAMV. PLANTNINGS-
FORENINGER OG HEDESELSKABET



Johannes Rain & Søn

SKOVFRÖKONTORET

Köbenhavn-Valby

Alt i Forstplanter,

Skovfrø, Grundstammer,
Frugttræer, Roser,
Sirbuske m. m.
Prislister franko paa Forlangende.



VEJLE AMTS PLANTESKOLE
& TH. FROST'S SKOVFRØHANDEL - BØRKOP

Skive Markfrøkontor

Grundlagt 1896
Telf. 94 Skive

Frøavl Frøhandel

P. KRUSES
PLANTESKOLE
- MUNDELSTRUP -
Telefon Tilst Nr. 7

Skovplanter
Haveplanter

Forlang Prislister eller Tilbud

Frøcontoret
(for undersøgt Markfrø)
- Grundlagt 1887 -
KOLDING
Telefon 43



Brostrøms
Planteskole

VIBORG

ved C. Nielsen
Telefon 42

leverer alle

Planter for Have,
Mark og Skov -

Haardføre og veldrevne
Arter for ethvert Formaal

Forlang Tilbud
Vi garanterer Kvaliteten

PALUDANS
PLANTESKOLE

— KLARSKOV —
130 Tdr. Land.

Skovplanter,
Hæk- og Hegnsplanter,
Allétræer,
10 Millioner Prikleplanter.

Forlang Prislister.

TELEFON KLARSKOV NR. 9.

Frøavlscentret Hunsballe

Holstebro

Telefon 533

Frøavl
og Frøhandel

N.
K.
T.

"DANSK STAALGÆRDE"

FRA 2/3 NORDISKE KABEL- OG TRAADFABRIKER

BEDSTE OG BILLIGSTE
HEGN TIL

KREATURFOLD, HAVE,
MARK, SKOV ETC.



Faas hos enhver Isenkræmmer og Købmand.

N.
K.
T.

Moderne
*Spildevands-
Rensningsanlæg*

ca. 1000 Anlæg er leveret

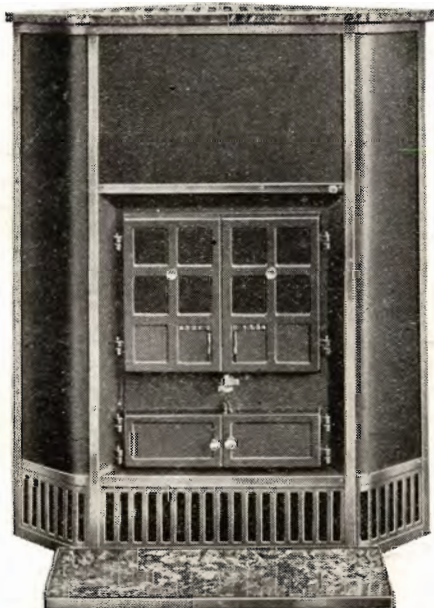
Fabriksmæssigt fremstillede Anlæg til hele Landsbyer samt
Enkeltbygninger af
alle Arter:

Skoler,
Alderdomshjem
etc.

NORDISK-TRICLAIR

HOTACO 1/2 - HOLLÆK

Hess' Brændekaminer



har Rundtræk
og derfor

stor Nyttevirkning
og Varmeevne

SKÆRM AF POLERET STAALPLADE
MARMOR DÆKPLADE MED FORNIK-
LET RIST SAMT MARMORFORLIGGER

C. M. HESS'

Fabrikker A/s - Vejle

FORHANDLERE OVERALT

Hotel Herning.

Telf. 21-41.



Byens første Hotel.

Mejeriernes og Landbrugets Ulykkesforsikring.

Telf. 14.350. Gensidigt Selskab. Reventlowsg. 14, Kbhvn. V.

Ansvarsforsikring



Automobilforsikring

Henvendelse til Kredens Tillidsmand eller til Kontoret.

Andels-Anstalten Tryg

tegner alle Arter af Livsforsikringer.

Hovedkontor: Rosenørnsallé 1 — København.


AALBORG TAFFEL AKVAVIT.

Hedeselskabets Tidsskrift.

Nr. 6.

15. Maj 1940.

61. Aarg.

Indtrædende Medlemmer indtegnes hos Selskabets Forretningsførere. Medlemsbidraget er enten årlig mindst 5 Kr. eller en Gang for alle mindst 100 Kr. Større Bidrag modtages gerne. Korrespondancer og Afhandlinger bedes sendt til Hedeselskabets Hovedkontor, Viborg. Tidsskriftet udgaar 1 Gang om Maanedn og sendes uden Vederlag til Selskabets Medlemmer. Annoncer bedes sendt til Hedeselskabets Hovedkontor, Viborg. Annoncepris 25 Øre pr. mm. Oplag 10,000 Eksempl.

Indhold: Fabrikant Fr. Henriksen, Moselund. — Grundforbedringslovgivningen. — Tørveafgravning bør foretages med Kultivering for Øje. — Et midtjydsksk Landskabs geologiske Historie. — Fra Hedeselskabets Grundforbedringsvirksomhed. — Statskovenes Udbytte 1938—39. — Nye Plantagearealer. — Mindre Meddelelser.

FABRIKANT FR. HENRIKSEN, MOSELUND.

Søndag den 14. April døde Fabrikant *Fr. Henriksen*, Moselund, som Følge af svære Brandsaar, han havde paadraget sig ved en Hedeafbrænding Dagen før.

Fabrikant Henriksen, der kun blev 52 Aar gammel, var oprindelig uddannet som Skovfogedaspirant, men efter at han i 1907 var kommet til Moselundgaard som Bestyrer, fangedes hans Interesse hurtigt af de store Muligheder, der laa i de under Gaarden hørende udstrakte Mosearealer. Allerede under sidste Krig var han en af de førende Tørveproducenter i Midtjylland, og selv efter Fredslutningen fortsatte han gennem Aarene med en heldig Haand en betydningsfuld Tørveindustri. I en meget lang Aarrække har han været Formand for Tørvefabrikantforeningen og i denne Egenskab udført et til Tider meget stort og betydningsfuldt Arbejde. Paa en overordentlig klog og velovervejet Maade forstod han altid at faa Realiteterne fremmet. Han var en udpræget Handlingens Mand, men tillige en Mand, der saa lidt længere end Dagen og Vejen. Det vil saaledes huskes, at han for nogle faa Aar siden meget indtrængende advarede mod en Udstykning og Bebyggelse af Vildmoserne, som i en Trangssituation vilde hindre, at Moserne kunde komme til at virke som Landets naturlige Brændselsreserve.

I den Situation, der kom til at foreligge ved Krigsudbruddet i Efteraaret, var det naturligt, at man fra alle Sider saa hen til Fabrikant Henriksen med den største Tillid som den Mand, hvis Raad og Indsats man nu maatte vente sig meget af indenfor Fagfællernes Rækker. Det kom derfor som et dobbelt smerteligt Tab, da Meddelelsen om hans Død forelaa.

Overfor Det danske Hedeselskab stod Fabrikant Henriksen som en, man bør vist sige, meget nært tilknyttet Medarbejder. Fabrikant Henriksen søgte altid at knytte Tørveindustriens Interesser saa nøje som muligt til Samarbejdet med Hedeselskabet. Han var en Mand, der kunde regnes med. Han havde en ærlig Overbevisning, som han aldrig lagde Skjul paa, og som han ogsaa altid fulgte. Det danske Hedeselskab har i ham mistet en trofast Ven, der vil blive savnet.

has.

Grundforbedringslovgivningen.

Siden Vedtagelse af *Lov af 31. Marts 1933 om Laan og Tilskud til Grundforbedring**) er som Laan og Tilskud til Gennemførelse af Grundforbedringsarbejder — fortrinsvis Afvandingsarbejder — hidtil anvendt ca. 58 Millioner Kr., og det tør siges, at det mægtige Grundforbedringsarbejde, der derved er udført, har været af saavel overordentlig Betydning for Landbrugsproduktionen som for Afhjælpning af Arbejdsløsheden.

Under Henvisning til Ønskeligheden af fortsat at forøge den hjemlige Produktion og for at formindske Arbejdsløsheden har Landbrugsministeren foreslaaet, og Rigsdagen enstemmigt vedtaget *Lov om Ændring af Lov Nr. 33 af 26. Februar 1937 om Grundforbedring*, hvorefter Tilskudet — iøvrigt paa de sædvanlige Betingelser — forhøjes fra en Trediedel til Halvdelen af Udgifterne til saavel Arbejdslønninger som Drænrør. Endvidere kan i Henhold til denne Lov Afdragstiden for de Laan, der ydes til Regulering af offentlige Vandløb, forlænges til 20 Aar, hvoraf 3 er afdragsfri, paa Betingelse af, at Amdsraadet paatager sig at føre Tilsyn med, at Vandløbet bevares i den ved Reguleringen tilvejebragte Tilstand.

Der er jo ingen Tvivl om, at det ikke mindst under de nuværende Forhold gælder om at aftvinge Jorden det størst mulige Udbytte. Gennemførelse af Grundforbedringsarbejder er et virksomt og hurtigt-virkende Hjælpemiddel dertil, og *samtidig med at disse Arbejder er produktive, er de jo fortrinlige Beskæftigelsesforanstaltninger*. De vedtagne Ændringer i Grundforbedringslovgivningen vil faa overordentlig stor Betydning, saafremt de nødvendige Midler til Arbejdernes Finansiering fremskaffes.

*) Ændret ved Lov om Grundforbedring af 26. Februar 1937.

Foruden de mange Arbejder Hedeselskabet har i Gang paa dette Omraade, har Selskabet liggende færdigtudarbejdede Planer for 3607 Arbejder med et samlet Overslagsbeløb paa 40.500.800 Kr.

Viborg, den 7. Maj 1940.

Niels Basse.

Tørveafgravning bør foretages med Kultivering for Øje.

I den kommende Tid vil der i Mosearealer over det ganske Land blive iværksat en omfattende Tørvefabrikation. I Forbindelse med dette Arbejdes Udførelse er der Anledning til nu at henlede Opmærk-



Det kendte triste Syn af et hensynsløst behandlet Moseareal. Fot. Skodshøj.

somheden paa, at det allerede ved Tørvegravningen bør forberedes, at de mer eller mindre afgravede Tørvearealer senere kultiveres til Græsningsarealer. De Hensyn dertil der straks bør tages er især følgende:

Det øverste Tørvelag »Madjorden« maa lægges til Side og senere planeres ud paa den afgravede Tørvebund. Mosens Afgravning bør foretages planmæssigt, saaledes at man tager Tørvemassen fra en Side af i Stedet for planløst at gennemrode Arealet. Intet er mere trist at se paa end et planløst afgravet Moseareal med Huller og Balkler i en



Moseareal, der har ligget hen i en Snes Aar efter Afgravningen. Fot. Skodshøj.

Uendelighed, og det er jo tilmed en uøkonomisk Afgravning af Arealet. Den rationelle Udnyttelse bestaar altsaa i,

at den egentlige Tørv afgraves systematisk, og at der i Forbindelse dermed lægges et tykt Madjordslag – den tidligere Moseoverflade – ned paa den afgravede Bund.

Mosen vil da i alle Tilfælde, hvor der kan tilvejebringes tilfredsstillende Afvandingsforhold, kunne kultiveres til et fortrinligt Græsningsareal.

N. B.



Et Moseskifte, kultiveret efter Afgravning.

Fot. Skodshøj.

Et midtjydske Landskabs geologiske Historie.

Flyvesandsarealernes, Tørvemosernes og Hedens Alder.

Enrico Mylius Dalgas inddelte i sine »Geografiske Billeder« i 1868 de midtjydske Hedeegne i forskellige Hedeflader, den ene af disse kaldte han Brande—Paarupfladen. »Danmarks geologiske Undersøgelse« har nu i sit fornylig udsendte Værk om »Kortbladet Brande«, som den altfor tørre og lidet udtømmende Titel paa Bogen lyder, beskæftiget sig netop med denne Hedeegn. Bogens Forfatter, Statsgeolog V. *Milthers*, foreslaar iøvrigt at omdøbe Fladen til Arnborg Hedeslette.

»Kortbladet Brande« omtaler indgaaende de 1182 km², der her ligger paa Affaldet mod Vest fra den saakaldte jydske Højderyg, begrænset i Yderpunkterne af Snejbjerg og Paarup i Nord og Sdr. Omme og Givskud i Syd. Det er hele Landskabets geologiske og ældste botaniske Historie, der her rulles op for Læserne. Tertiærtiden med dens Brunkulsforekomster, Kvartærtiden med Istidsdannelserne og Tiden efter Nedisningerne tages op til Gennemgang og Paavisning i Marken, saaledes at hele dette store Areal ydre Form med Bakker, Sletter og Aadale bliver som en farverig Billedbog, der for hvert Blad fortæller nye, interessante Ting eller udbygger Dokumentation af Ting, man har kendt noget til forud.

Desværre forudsætter Bogens Fremstillingsform, enten at Læseren forud er helt eller i hvert Fald halvvejs Geolog, eller ogsaa at han gennemarbejder Bogen fra først til sidst og saa tygger Stoffet godt igennem en Gang til for at faa de mange straalende Kærner samlet fra. Det er Synd, at Bogens Indhold er saa svært tilgængeligt. Havde den været noget bredere i sin Behandlingsmaade og hist og her givet nogle flere Forudsætninger til Forstaaelse af Betydningen af Bogens videnskabelige Konklusioner, vilde den utvivlsomt være blevet en »best seller«, som vort Lands mange og interesserede lokalhistoriske Læsere vilde have kastet sig over med den største Æver.

BRUNKULSFÖREKOMSTER

Efter en geografisk Skildring af Egnen gaar Forfatteren over til at paavise de ældre Aflejringer, der kendes fra Kortbladorraadet, nemlig Aflejringerne fra sidste Halvdel af Tertiærtiden, som navnlig karakteriseres ved de talrige Forekomster af Brunkul, som allerede Niels Hartz beskæftigede sig indgaaende med i sin Bog fra 1909. Af Hensyn til den store Interesse, der i den foreliggende Situation knytter sig til Brunkul, citerer vi i det følgende et Sammendrag af Bogens Omtale af Brunkul:

Den allerstørste Del af de indtil nu kendte Brunkulforekomster findes paa Kortomraadet Brande og det tilstødende Kortbladsomraade mod Vest (Skjern). De træder her fortrinsvis nær til Overfladen i Nærheden af de Nedsikringer i de tertiære Jordlag, som er frembragt af Skjern Aa og dens Biaaer.

Föruden de Forekomster af Brunkul, som ad privat Vej blev kendt i Krigstiden, blev der fra Statens Side af Brændselsnævnet i 1917 og af Indenrigsministeriets tekniske Udvalg i 1921 foranstaltet systematiske Boreundersøgelser efter Brunkul, som gav Kendskab til disses og andre tertiære Lags Beliggenhed i Jorden i en Del af Kortomraadet Brande og i vestligere Omraader.

Nær ved Kortbladets Vestgrænse Sydvest for Studsgaard Station træder der Kullag nær til Overfladen. Dette er Tilfældet i V o l s g a a r d e Stormose ved Foden af Mombjærge. Der var her i 1917 Kul fremme i en 65 m lang og 2 m bred Grav, som kort efter Gravningen var vandfyldt til $\frac{1}{2}$ m nær Overfladen. Kullene var stærkt lagdelte og var nærmest at betragte som en Mellemting mellem Brunkulsgytje og Glimmerler med enkelte Træstykker. Ved Henliggen og Tørring faldt de hen i ganske tynde Blade og Pulver og var alene af den Grund uanvendelige.

Tæt Syd for Mombjærge, NV f. Vilhusted (Mommose) blev der i Januar 1917 foretaget en Boreundersøgelse efter Brunkul. Ved 5 Børinger fandtes der Brunkul og Brunkulsgytje i Dybder af 2,3—3,4 m. Den samlede Tykkelse varierede fra 1,2 til 2,2 m, men kun en ganske lille Del deraf kunde regnes for at være anvendelig som Brændsel. Kullene var mere sammenhængende end dem ved Volsgaarde, men deres store Askeindhold gjorde dem uanvendelige til Brændsel.

De to Forekomster i Volsgaarde Stormose og ved Vilhusted har Interesse, idet de antyder, at der ind igennem Mombjærge i Højde med eller højere end det omgivende Plateau strækker sig Lag af Glimmerler med Sandlag og kulførende Lag.

I Sammenhæng hermed kan der være Grund til at nævne, at der omkring Tothøj ved Tanderup Kær 5 km V. f. Studsgaard Station er et Brunkulsleje med en oprindelig Udstrækning af mindst 18 ha og en Middeltykkelse af Kullet paa $1\frac{1}{2}$ m (0,9—1,9) dækket af 2,7—9,1 m Overjord (i Middeltal 5,8 m). Kullene selv er skifrede og næsten uden Træ. Lejet blev undersøgt i 1917 og var i Drift i 1917—18.

5 km Syd for dette Brunkulsleje kendes en Forekomst med Brunkulslag liggende i Glimmerler, nemlig ved Kibæk Teglværk 2 km Nord for Kibæk Station. Det er saaledes i et stort Omraade Vest og Sydvest for Studsgaard, at der kommer kulførende, tertiære Lag nær op til Jordoverfladen. Et mere kulholdigt Lag af Brunkulsgytje tæt Vest for Aruborg Kro blev i 1917 blottet med Udnyttelse for Øje. Laget havde en Tykkelse af godt 1 m og var dækket af ca. 3 m Overjord. Askeindholdet i Tørstof var 38 % og Brændværdien for ringe.

Ved Fæsterholdt Gaard er der i sin Tid ved Brøndgravning i en Dybde af 8 m truffet Brunkul. I 1917 blev der i en Engstrækning Nord for Gaarden paavist et Kulleje af betydelig Udstrækning. En yderligere Boreundersøgelse blev udført i 1920, og Lejet blev derefter udnyttet i nogen Tid. Kulomraadet her har en Udstrækning i Vest-Øst af 700 m og en Nord-sydlig Udstrækning af indtil 200 m. Paa de fleste Steder er kun gennemboret et enkelt Kullag, men ved adskillige Boresteder er der paavist to Lag adskilte af sort Ler eller Sand. Den største iagttagne Mægtighed af et enkelt Kullag var 2,5 m, og den største samlede Mægtighed af to over hinanden liggende Lag var 3 m.

Bekendtgørelse til TØRVEFABRIKANTER

Det meddeles, at vi undertegnede Dags Dato har stiftet **Tørvefabrikanter-nes Centralkontor A/S**, hvis Formaal er at yde Tørvefabrikanter al mulig Service, idet vi bl. a. vil modtage og udlevere Tørv samt indkassere Deres Tilgodehavender under fuldt betryggende Garanti.

Blandt d'Herrer Fabrikanter, som producerede Tørv i Tiden 1917—1920, vil der sikkert være en Del, som har bitre Erfaringer, blandt andet ved, at Fragt-breve ikke blev indløst, og hermed Banevogne ikke tømt, hvilket foranledigede, at Vognmulkter, inden det blev Producenten bekendt, ofte oversteg Tørvenes Værdi.

Dette vil De undgaa ved at træde i Forbindelse med os.

Vi er tillige Købere af Tørv og yder, hvor Produktion er i Gang eventuel finacial Støtte.

Henvend Dem til os. Vi er til Tjeneste med alle Oplysninger.

Tørvefabrikanternes Centralkontor A/S

Bestyrelse:

C. Lerche,
Proprietær — Konsulent.

C. Blixencrone-Møller,
Civilingeniør.

E. Plaut,
Forretningsfører.

Frederiksberggade 1 A.

Telefon C. 7997.

Petersværk Cementvareindustri

Telefon 1055 — Nørresundby

△ Betonrør efter dansk Ingeniørforenings Normer
Vibrede Monierør — — Imprægnerede Rør



SIN

Livsforsikring
Livrenteforsikring
Ulykkesforsikring
Ansvarsforsikring
Hospitalforsikring
Grundejerforsikring
Automobilforsikring

tegner man i

NORDISK

Livsforsikrings-A/S af 1897 ■ Ulykkesforsikrings-A/S af 1898

Hovedkontorer:
St. Kongensgade 128 — Grønningen 17, København K.
Telefon 2860

Indhent Tilbud!

HADSTEN

Cementstensfabriker

— ved Chr. Andersen. —

Telefon 67.

Imprægnerede Cementrør
i forskellige Dimensioner.
Monierør og Brøndringe.

Forlang Tilbud. - Billige Priser.

Danatex Træfiberplader

Danatex Træfiberplader er det ideelle Isoleringsmateriale

AXEL PRIOR Akts.
Bredgade 33 - Centr. 23
KØBENHAVN K.

A/S L. HAMMERICH & CO.
Grønnegade 57-59 - Tlf. 7050
AARHUS

Herning Hede- & Discontobank.

10—12½. 2½—5.
Telefon 5, 273 og 720.



RIBE

**Brændekaminer
til Opvarmning
af flere Værelser**
Kappe af poleret
Staalplade og
Marmordækplade

FLERE STØRRELSER

HENVEND DEM TIL VORE FORHANDLERE ELLER TIL OS

A/S RIBE JERNSTØBERI • RIBE
GRUNDLAGT 1848 • TLF. 261 (2 LINIER)

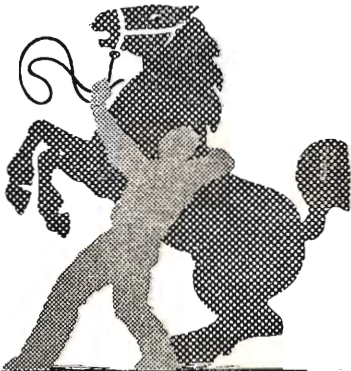


Teknisk Fælleskontor:
Dansk Træbeton Central,
Bruunshaab pr. Viborg,
Tlf. Viborg 941.

Dansk Andels-Æggesport

Kgl. Hofleverandør
er Producenternes
egen Forretning og
yder derfor disse
det fulde Udbytte.

Hovedkontor:
Akseborg,
København V.



Brug **RANDERS**
REB



CODAN

Gummistøvler

— de bedste, der
kan fremstilles —

SOPHUS BERENDSEN A/S

V. FARIMAGSGADE 41
KØBENHAVN V

KANNIKEGADE 18
AARHUS

ALT ENTREPRENØRMATERIEL

DAMP- OG DIESELLOKOMOTIVER
GRAVEMASKINER - TIPVOGNE - SPOR

LEVERANDØR TIL HEDESELSKABET

REMINGTON

Bedste og mest benyttede
Skrivemaskine.

Eneforhandler for Danmark:

L. KRISTENSEN
75, Raadhushuset,
København V.

Alfa MARGARINE *med det høje
Brændpunkt* steger bedst

I 1920 blev Kullene brudt i en 435 m lang Grav, der strakte sig fra Vest til Øst igennem den sydlige Del af Lejet. Kullene er træfri, askefattige og har forholdsvis høj Brændværdi. I den vestlige Del af Graven fandtes ogsaa træholdige Kul.

Mere omfattende Omraader med Brunkul findes ved Skibild, paa en Strækning paa begge Sider af Jernbanen 2 km Syd for Fæsterholt Station liggende i Arnborg Hedeslette. Den overvejende Del af Omraadet



Brunkulslag ved Brande Harrild, dækket af kvartært Sand.

ligger Vest for Jernbanen med en Øst-vestlig Udstrækning paa 6—800 m og en Bredde af 3—400 m. Brunkullene optræder i flere Lag mellemljrede af mørkt Glimmerler.

Gennemgaaende har der her kunnet skelnes mellem tre, indbyrdes ret afvigende Kullag. Det nederste Lag synes i Følge de foreliggende Oplysninger at være temmelig konstant, med en Mægtighed af 1—1½ m. Overkanten 4½—7½ m u. O. Dets Afgrænsning over for over- og underliggende Lag af sort Glimmerler kan imidlertid være noget usikker, da Kullenes Askeindhold varierer temmelig meget, og i det hele er temmelig stort. Kullene er træfri og ikke stærkt skifrede. Umiddelbart efter Opgravningen har de kunnet have et skuffende smukt Udseende, men deres store Askeindhold i Forbindelse med deres Beliggenhed i Jorden og i Forhold til Grundvandet gør, at Kullene er temmelig værdiløse som Brændstof.

Dette nederste Kullag er næsten overalt overlejret af Glimmerler med en Tykkelse af $1\frac{1}{2}$ — $1\frac{1}{2}$ m. Lerlaget dækkes atter af et Kullag som dog har mindre Mægtighed end det nedre Kullag og pletvis ganske mangler. Dette Kullag er træholdigt, og Kullene er mindre askeholdige og har højere Brændværdi end de underliggende. Ogsaa dette Kullag overlejres af Glimmerler, og over dette ligger et tredje Kullag, som i Almindelighed dækkes direkte af Hedeslettens Sandlag og ikke optræder som et konstant Lag. Dette øverste Kullag naar en Mægtighed af indtil ca. $1\frac{1}{2}$ m; det fremtræder paa forskellig Maade i de forskellige Dele af Omraadet. Længst mod Vest, hvor Brydning er foretaget, og hvor det ligger i en Dybde af 3—4 m under Overfladen, d. v. s. under Grundvandsspejlet, er Kullene i dette Lag af god Beskaffenhed som Brændstof betragtet; de er træfri og askefattige. I den østlige Del af Omraadet tæt ved Jernbanen, hvor Laget ligger højere — nemlig $1\frac{1}{2}$ —2 m under Overfladen — og helt eller delvis over Grundvandsspejlet, er navnlig Lagets øverste Del ved Forvitring bleven helt omdannet til Kulsmuld, i Lighed med hvad N. H a r t z omtaler fra Sandfeld under Navn af »Kaffegrums«.

Den Del af dette Brunkulsomraade, som hører til Skibildgaard S. f. FASTERHOLT St., blev i 1917 eksproprieret af Staten, og der fandt under Krigen Kulbrydning Sted for Brændselsnævnets Regning. En Tidlang blev alle tre Kullag brudt, senere kun de to øverste. Vestligst i Omraadet var Brydning en Tid fortsat af private efter Verdenskrigen, men her er det særlig det øverste Kullag, som har været Genstand for Brydning.

Nord for dette Brunkulsomraade, Sydvest for FASTERHOLT St., er der ogsaa foretaget Boringer, men uden at der her er fundet Kullag. Derimod er der længere mod Øst, langs med Holtum Aa truffet Kullag paa flere forskellige Steder. Nord for Harildgaard i Brande H a r i l d er der saaledes et 200 m Gange 100 m stort Omraade med et 0,6—1,3 m Glimmerler. Paa den nordlige Side af Aadalen findes der lige over for dette Brunkulsleje Kullag, der ligger under lignende Forhold. Paa samme Side af Holtum Aa som Harildgaards Brunkulsleje og 2—300 m Øst for dette er der gravet Kul paa en ca. 300 m lang Strækning paa begge Sider af Vejen, som fører over Aaen. Lejringsforholdene er omtrent de samme som ved Harildgaards Kulleje. Ca. 500 m Øst for Vejen er der truffet Kul paa begge Sider af Aaen. Ligeledes er der 700 m SØ for Broen over Holtum Aa gravet Brunkul tæt ved Grænsen mellem Bakkeøen og Hedesletten.

Medens der saaledes paa Strækningen Skibild-Harild er truffet Kullag paa en ca. 3 km lang Strækning, er der ingen saadanne Lag truffet ved de Boringer, der er udført ved den sydlige Kidmose Bæk samt i Omraadet Nord for Holtum. Det er saaledes kun i enkelte spredte Bassiner, at den her fundne Form for Brunkul optræder.

En temmelig udstrakt Forekomst af Brunkul findes mellem Skjern Aa og Sandfeld Bjærg og strækker sig her ca. 2 km i VNV—ØSØ. Det kulførende Omraade har en Bredde af 100—300 m. Der er paa de fleste Steder 2 Kullag og adskillige Steder 3 Lag; de enkelte Lag naar en Mægtighed af indtil $2\frac{1}{2}$ m, og et enkelt Sted er den samlede Mægtighed $4\frac{3}{4}$ m, men i Almindelighed er Mægtigheden betydelig mindre. Desuden er Beliggenheden i Jorden ret uregelmæssig, og Kullene har et temmeligt stort og stærkt varierende Askeindhold, saa at de næppe kan blive gjort til Genstand for Brug, hvis denne ikke kan foregaa i den umiddelbare Nærhed. Kullagene er sædvanligvis mellemlejlrede af Glimmerler.

Der er ogsaa ved Boring uden for det her nævnte Omraade truffet Kullag, saaledes Sydvest for Sandfeld Bjærg og ved en lille Sø paa Hedesletten 1 km



Hedeslette og Erosionskrænt ved Sydvestsiden af Døvling Bakkeø.

S. J. Sandfeld Gaard, hvor der er truffet 4 Kullag ved Boringer til ca. 25 m Dybde. 400 m NV f. L. Sandfeldgaard er der ved Gravning truffet et Kullag, dækket af 2—3 m Sand og Ler. Kullagets Overkant ligger omtrent i Højde med Skjern Aas Vandstand paa dette Sted, d. v. s. ved ca. 26 m.

I Sommeren 1921 lod »Indenrigsministeriets tekniske Udvalg« foranstalte en systematisk Boreundersøgelse efter Brunkul. Et af de Omraader, som da blev mest indgaaende undersøgt, ligger mellem Skjern Aa og Karstoft Aa. Paa en ca. 40 km² Strækning blev der udført Boringer med en indbyrdes Afstand af 500 m og til en Dybde af 15 m. Kun i en enkelt Del af Omraadet fandtes der Brunkul, nemlig ved Gejlbjærge midt imellem Brande og Skarild. Dette Brunkulsleje blev mere detailleret gennemboret og viste sig at omfatte et Areal af 1,7 km² og at rumme ca. 3 Mill. m³ Brunkul. Kullaget her var blevet fundet og Brydningen sat i Gang i 1920. Der er gravet Kul paa to Steder med ca. 500 m Mellemlængde. I Foraaret 1921 forefandt ved Vestsiden af Gejlbjærge en Grav, hvori der under 1½—2½ m Sand saas ca. 1½ m Kul og derunder et tyndt Lerlag, som hvilede paa Sand. Kullene var træholdige, men delvis stærkt skifrede. Andre Steder var der ved Boring fundet Kullag med en Tykkelse af 2—4 m.

Ved den førnævnte systematiske Undersøgelse blev selve det kulførende Omraade undersøgt med 125—250 m Boreafstand, og det viste sig, at det strækker sig fra Gejlbjærge 2 km mod Sydøst, men at det har en ret uregelmæssig Begrænsning. Kullagets største iagttagne Mægtighed er 4,45 m, og den gennemsnitlige Mægtighed ligger imellem 1¾ og 2 m. — Paa ganske smaa Strækninger er Overjordens Tykkelse mindre end 2 m. I den største Del af Omraadet er Mægtigheden over 6 m og naar op til ca. 10 m.

Kun i den sydøstlige Del af Omraadet er Kullaget spaltet i to Lag med mellemliggende Sandlag. Her træffer man ogsaa lerblandede Kul. Det største Fald, som Kullagets Underkant viser — ifølge de udførte Boringer — er fra 36 til 24 m, d. v. s. 12 m paa 500 m. Med en saadan Højdeforskel — der ifølge Boringerne synes at være primær — synes der at kunne være god Mulighed for, at de højere Dele af Kullaget er træholdige, d. v. s. opstaaede paa tørt Land, medens de lavest liggende Dele muligvis er opstaaet i en Sø eller en træfri Sump.

Kun paa ganske enkelte Steder uden for dette Kulleje er der i det nævnte systematisk undersøgte Omraade fundet Kullag ved Boringerne. Saaledes ved Nordsiden af Ronum Mose Vst for Gejlbjærge, hvor der under 5,3 m Istidslag fandtes 1,4 m Brunkul. — Et andet Sted er 1250 m. SV for det højeste Punkt af Sandfeld Bjærg. Der er her i Dybden 11,35—13,50 m truffet Kullag og derunder Glimmerler. Man er her naaet ind i det kulførende Omraade, der findes Vest for Sandfeld Bjærg og som N. H a r t z har publiceret nogle Boringer fra. Men den systematiske Undersøgelse viste, at Kullagene som Regel ligger dybere end 15 m under Overfladen.

Ved Gaarden L a v l u n d, godt 2 km Syd for Sandfeld Bjærg, blev der en kort Tid i 1917 gravet Brunkul, der ligger som et ca. 2 m tykt Lag dækket af 2—3 m kvartært Sand. Kullene er skifrede, træfri og har højt Askeindhold.

Ved Skjern Aa 2 km NØ f. Brande er der paa to Steder truffet Brunkullag, som en kortvarig Tid i 1917—18 var Genstand for Brydning. Det ene Sted ligger Nord for Aaen 350 m NV f. D ø r s l u n d B r o. Kullagene ligger dækket af ca. 6 m lagdelt, smaastenet Sand (Hedesand) og et derunder liggende tyndt Lag af sort Glimmerler. Kullene er træfri og har et temmelig stort Askeindhold. Det andet ligger Syd for Aaen 550 m SØ f. Dørslund Bro (Borup Mark). Her findes et 1½ m tykt Lag Kul dækket af 2—4 m lagdelt Sand. Kullene

her bestaar af en brokket Masse med smaa Kulbrokker i en finere Masse, som ved Henliggen smuldrer let. Kullene er træfri. — Fra Lundfold — ca. 2 km Øst for sidstnævnte Forekomster — anfører N. Hartz (l. c) en Forekomst af Brunkul, der ligger under 7 m kvartære Lag af Sand og Mergel. — Ved Grarup, SØ f. Brande, er der ved en Brøndgravning truffet et tyndt Brunkulslag 6 m under Overfladen.

De østligste kendte Forekomster af Brunkul paa Kortomraadet Brande ligger paa begge Sider af Holtum Aa mellem Torlund og Grætrup.

Forekomsten Vest for Aadalen, der hører til Lille Torlundgaard, blev udnyttet i nogen Tid i Aarene 1918—19. Kullet Øst for Aaen, hørende til Grætrup, blev udnyttet en kort Tid efter Verdenskrigens Ophør. Det er kun Vest for Aaen, at her har været Lejlighed til at iagttage Kullet Lejringsforhold. Da Kullet ligger i Skraaning ned imod en dybt nedskåret Erosionsdal, er Tykkelsen af Overjorden meget forskellig og varierede paa den Strækning, hvor Kullet gravedes, fra 3 m til 8 m.

Kullene var træholdige og tydeligt lagdelte. Lagets Tykkelse gaar op til 2 m. Da Overjordens Tykkelse tiltager stærkt bort fra Aadalen, har det kun været paa et lille Omraade, at Kullet har kunnet udnyttes. Den Højde, som de tertiære Aflejringer i denne Del af Jylland naar op til, er gennemgaende for lille til, at de kulførende Lag kan komme frem til Overfladen uden for de dybt nedskaaede Dale, som her findes. Betingelserne for Udnyttelsen af disse Lag er derfor i det store og hele betydelig ringere i disse Egne end længere mod Vest (uden for sidste Nedisningsomraade), hvor Kullagene ligger nærmere Jordoverfladen, selv om deres Højde i Forhold til Havfladen ikke er saa stor som i de østligere Egne.

Det fremgaar af en udarbejdet Oversigt, at der — om end kun i grove Træk — er en Sammenhæng mellem Kullenes Askeindhold og selve Kullets absolute Brændværdi i vand- og askefri Tilstand. — De Lag, som gennemgaende har det største Askeindhold er de træfri Lag, Gytjekullene; deres Askeindhold er tillige meget varierende, og der kan være ret jævn Overgang til kulholdigt Glimmerler.

Den ringe absolute Brændværdi i de askerige Kul maa antagelig hænge sammen med disse Lags Aflejringsforhold. Sekundært i Forhold dertil er det derimod, naar askefattige Kullag ligger nær Jordoverfladen og paa en saadan Maade i Forhold til Grundvandstanden, at de har været Genstand for Forvitring og Hensmuldring paa Lejestedet. Saadanne smuldrede Kullag er kendt fra Sandfeldgaarde under Navn af »Kalfegrums« og forekom ligeledes i Statens Kulbrud paa Skibildgaard Syd for Fæsteholt St. Kullets absolute Brændværdi i disse Lag er i Tidens Løb undergaaet en Forringelse svarende til den Forringelse, som Kullene undergaar ved Henliggen i fri Luft, hvorved de ikke blot smuldrer hen, men hvor det organiske Stof tillige taber i absolut Brændværdi.

ISTIDERNE

Ved at sammenligne de mange foretagne Undersøgelser af Morænegrus og Markstenenes Oprindelse fastslaar Milthers, at den sidste Istid er gaaet endnu videre ind over Kortbladsomraadet end hidtil antaget. Man har hidtil ment, at Isen i sidste Omgang standsede ved en Linie omtrent fra Viborg over Funder til Nr. Snede, men nu fastslaar Milthers, at den ogsaa denne Gang er gaaet helt Vest om Brande. Videre peger

Milthers paa, at der i Hedesletternes Aflejringer kan paavises tydeligt Spor af, at de er dannet ad to Gange. Aflejringerne i Sletteform fra den næstsidste Istid er senere dækket af nye Aflejringer fra den sidste Istid.

Paa Kortbladet findes der Jordlag fra 3 Istider og 2 Mellemistider. Selve Udformningen af Landskabet har hovedsagelig fundet Sted i de to sidste Istider, dels ved Indlandsisens og dens Smeltevands direkte Virksomhed, dels som Følge af Atmosfærens Indvirkning.



Mørupstenen; stor, fredet Larvikit, 2 km Syd for Snejbjærg.
Stenen er en af de største Sten, der kendes i Jylland.

Den næstsidste Mellemistid har været en varm Tid, hvor Vegetationen udviklede sig fra Birkekrat til Fyrreskov, der efterhaanden afløstes af Egeblandingsskoven, som igen afløstes af Naaleskove, medens Klimaet igen blev køligere, saaledes at Perioden igen endte med Birkekrat. Efter al Sandsynlighed har Landet i denne Tid været Genstand for en Sænkning, saa Havet er trængt ind over store Dele af Vestjylland, idet der er fundet Skalrester af Havdyr helt ind mod Kibæk og Skarrild.

Den Forbedring af Klimaet, som fik den sidste Indlandsis' Afsmeltning til Følge, medførte, at en tundralignende Vegetation efterhaanden afløstes af en Skovvegetation. Paa denne Tid begyndte derefter Dannelsen af Tørv, ofte anselige Lag, der nu faar Ro til at samle sig, idet det rindende Vand, som allerede nogenlunde har fundet Nu-

tidens endelige Leje som Aaer og Bække gennem de store Smeltevandsdale, ikke udøver nogen større indgribende geologisk Virksomhed. Vindens eroderende og aflejrende Virksomhed afdæmpes mere og mere, efterhaanden som Overfladen erobres af et sluttet Plantedække.

FLYVESAND

Overalt paa Kortbladet findes større og mindre Omraader med Flyvesand. Det er sandsynligt, at det vigtigste Tidsrum for Aflejringen af Flyvesandet har været den sen-glaciale Periode, mener Professor *Knud Jessen*, der har skrevet Bøgens Afsnit herom. Medens der i den efterfølgende lange Tid, der varer til den ældre og den yngre Stenalder samt Bronzealderen, ikke er registreret nogen Sandflugtsvirksomhed paa Kortbladet, blussede denne øjensynlig op igen i den følgende Tid. Hvornaar dette foregik viser Pollenanalyserne. Bøgens Spredning over Midt- og Vestjylland kan henføres til en tidlig Del af Jernalderen, og derved faar man da en Tidsfæstelse for Begyndelsen af den sidste Sandflugtsperiode, efter at der paa Kortbladet havde været Ro gennem Aartusinder.

De foreliggende Iagttagelser synes at føre til den Opfattelse, at der i de her omtalte Dele af Midtjylland er foregaaet Sandflugt hovedsagelig i 3 forskellige Perioder. Den første af disse, der formodentlig væsentlig er sen-glacial kunde opvise den livligste Virksomhed. Fra den anden er der kun faa Vidnesbyrd, medens saadanne er mere hyppige i den 3. Periode, der begynder tidlig i Jernalderen. Det kan vanskelig tænkes, at Kulturindgreb har været Aarsag til Sandflugten i de to første Perioder, men dette kan meget vel have været Tilfældet i Jernalderen ligesom i de senere Tider, og formodentlig betegner den Sandflugtsvirksomhed, hvormom skriftlige Kilder beretter fra senere Tider for Midtjyllands Vedkommende, en direkte Fortsættelse af den yngste af de i Moserne paaviste Sandflugtsperioder.

TØRVEMOSERNE

Tørvedannelsen begyndte tidligt i Postglacialtiden, samtidig med at Skoven drog ind. Paa Kortbladet er det kun i ringe Udstrækning, at Moserne er opstaaet ved Tilgroning af Søer, som det er kendt fra østligere Egne. Langt de fleste Moser er opstaaet ved Forsumpning af ofte relativt tørre Flader og Lavninger. De første Tørvelag, der dannedes i disse Forsumpningsmoser, var Kærtørv (Tagrørstørv og Startørv), og i mange Tilfælde fortsattes med Dannelsen heraf, navnlig i Aadalene. Paa mere beskyttede Steder kunde opstaa Birke- og Elletørv, idet Skove af Birk og El vandrede ud over Kærene. Hvor der kun var svagere Tilførsel af rindende Vand, og derfor mindre Næ-

ringstilsførsel fik de meget nøjsomme Tørvemøsser (Arter af Sphagnum) efterhaanden Overtaget, og der dannedes Sphagnumtørv over Kærtørv. Ved Analyse af Tørvens Indhold af Pollen i Knudmose ved Herning kan man fastlægge hele Egnens vegetationsmæssige Udvikling.

I den første Skovperiode bestod Skovene for en væsentlig Del af Birk og Fyr. Mennesket var da allerede kommet til Egnen. Derefter kom Hasselen, som naaede en meget stor Hyppighed, lidt senere end, eller omtrent samtidig med at Skovfyren havde sin største Hyppighed - delvis sammen med Mullerupkulturen. Fyrrestubbene i Knudmose er fra denne Tid. Derefter karakteriseres Skovene ved Eg og El samt Lind og Elm. Disse aftager igen, og Mosen dækkes af en tør Hedevegetation. Det kan fastslaaes, at Mosen har faaet sit Vandbehov udelukkende dækket af Nedbøren, og da der er Tale om, at Tørvene er dannet under Tilstedeværelse af meget stor Fugtighed paa Mosens Overflade, fremgaar det, at der ved denne Tid er sket en meget stærk Forøgelse af Nedbøren. Det Omslag i Klimaet, der i saa væsentlig Grad ændrede Vegetationen, kan efter et Oldtids-Fund i Moseranden i 1922 fastlægges til ca. 300 e. Chr.

Denne Klimaændring karakteriseres ved, at Bøgen nu bredte sig i Skovene, bl. a. paa Egens Bekostning. Støttet paa forskellige Pollenfund i andre Egne af Midt- og Vestjylland fremgaar det, at Bøgen omkring Tiden for romersk Jernalder bredte sig helt ud til Vestkysten, bl. a. ved Ringkøbing Fjord.

Efterhaanden som Skoven forsvandt fra Kortbladet, bredte Lyngheden sig. Der haves indenfor Omraadet ingen Holdepunkter for, hvornaar denne Forskydning fandt Sted, men nyere Undersøgelser andre Steder i Jylland tyder paa, at det skete i Løbet af Bøgeperioden.

Det er saaledes i »Kortbladet Brande« paavist, at de midtjydske Flyvesandsarealer er ældgamle og har været i Virksomhed længe før Menneskenes Optræden, medens til Gengæld det synes fastslaaet, at Lyngheden er langt yngre, end almindelig antaget, maaske ikke mere end et Par Tusinde Aar.

has.

Fra Hedeselskabets Grundforbedringsvirksomhed.

Fra Distriktskontorerne under Hedeselskabets Mose- og Engafdeling foreligger der en Opgørelse over Arbejder i April Maaned 1940.

Det fremgaar deraf, at der i Maanedens Løb er fuldført 105 Arbejder omfattende 648 ha til en samlet Overslagssum af 262.382 Kr. Heraf var 98 Drænings- og Kultiveringsarbejder omfattende 504 ha (Over-

A/s Varde Staalværk, Varde.

1. Kl. Staalstøbegods til Tip-
vognshjul, Bremseklodser og
andet Entreprenørmateriel. —

Ildbestandigt „Vardan“. — Manganstaal.

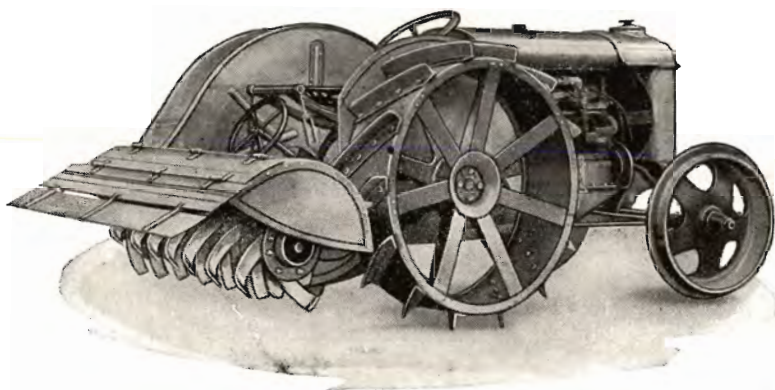
Varde Bank

Esbjerg Afdeling

Kongensgade 62
og Fiskerihavnen

Holbæk-Fræseren.

Den danske Jordfræser.



D P 110. Traktorfræser.

Holbæk-Fræseren leveres i 3 Størrelser: Traktorfræseren for større Planteskoler til Kultivering af Moser eller ved Landbrug, hvor man ønsker en intensiv Behandling af Jorden. Desuden 2 Størrelser D P 60 og D P 45 for Gartnerier. De to sidste Typer kan afmonteres til Gartnertraktorer og anvendes til Træk af en 20 cm Plov eller en 5-Tands Kultivator.

A/s Chr. Andersens Maskinfabrik.

Tlf.: 52 og 752.

Holbæk.

Tlgr.-Adr.: Acam.

Aktieselskabet

Vejle Bolte- & Møtrikfabrik.

Grundlagt 1899.

Telefoner 2120.

Telegr.-Adr.:
Boltefabriken.

Alle Slags Bolte Skruer,
og Skinnespiger.

Leverandør til
De danske Statsbaner.

AKTIESELSK. C. OLESEN KØBENHAVN



MANUFAKTUR EN GROS OG FABRIKATION
DANSK PLYS og MØBELSTOF-FABRIK I KASTRUP.

^A/_S FISKBÆK BRIKETFABRIK

BRUNKULSBRIKETTER & RENHARPEDE BRUNKUL



Kontor: Aarhus
Aaboulevarden 7
Telefon: 5710

Fabrik: Fiskbæk
pr. Herborg
Telefon: Herborg 12

HELLESENS SENIOR

er en stor, stærk, paalidelig Haandlygte

HELLESENS SENIOR

giver blændende Lys Aar efter Aar med

HELLESENS

verdenskendte Tør-
element

HELLESENS SENIOR

I Regn og Blæst
uden at blinke

Absolut farefri i Ga-
rager, Stalde, Pak-
huse og i Hjemmet

Uundværlig i Jægerhytten



J.Chr.Petersens Papirhandel

„Hvælvingen“
ved Nikolaj Taarn

København K.

Hovedforhandler
af Statens Papir

Tryksager - Protokoller

Tegn Annonce i

Jydsk Telefonbog

Jydsk Telefon-Aktieselskab
Aarhus

Røde Drænrør

indtil 16" Diameter.

A/S Hørslev Teglværk

pr. Ulstrup.

Telefon 67 Ulstrup.

HØJSLEV TEGLVÆRKER

leverer

PRIMA, RØDE DRAINRØR

i Størrelse fra 2 til 8 Tommer.

Indhent Tilbud.

Tlf. Højslev 3.

A/S L. Hammerich & Co.
Specialforretning i Bygnings-
artikler. Grundlagt 1854.
Telefon Nr. 7050 (3 Linier).
Aarhus.

Vore anerkendte - RØDE DRÆNRØR -

føres altid paa Lager fra 2" til 8".

Tilbud til Tjeneste.

A/S Gammelgaard Teglværk,
Skive.
Telefon 187.

Det lødigste Læsestof

„Hjemmet“ er et Blad for
hele Familien og indehol-
der Spidsartikel, under-
holdende Noveller, Artike-
ler for Husmoderen, flere
illustrerede Børnesider og
m. a. Kort sagt: Lødig
og fængslende Læsning.

finder De hver Uge
i Danmarks førende Ugeblad

HJEMMET

slagssum 224.932 Kr.) og 7 Vandløbsreguleringer med interesseret Areal paa 144 ha (Overslagssum 37.450 Kr.).

Derudover er der i samme Maaned ved samtlige Distrikter færdig-projekteret og tilstillet Rekvirenterne 114 Arbejdsplaner omfattende 532 ha til en Overslagssum af 223.977 Kr. Heraf var 98 Drænings- og Kultiveringsplaner omfattende 348 ha (Overslagssum 178.517 Kr.). og 16 Vandløbsreguleringer med et interesseret Areal paa 184 ha. (Overslagssum 45.460 Kr.).

N. B.

Statsskovenes Udbytte 1938—39.

Direktoratet for Statsskovbruget har i Marts d. A. udsendt en Oversigt over Statsskovenes Udbytte af Ved og Penge for Finansaaret 1938—39.

Materialets Tilvejebringelse og Bearbejdning er som tidligere, dog skal der bemærkes, at Afskrivning paa Bygninger for første Gang er medtaget blandt Udgifterne i Oversigten.

Grupperingen af Distrikterne er den samme som tidligere, nemlig: B, de egentlige Skovdistrikter, C, Hedeskove og ikke fuldt producerende Distrikter og D, Lystskovdistriktet.

VEDUDBYTTE

Den skovede Vedmasse paa samtlige Distrikter med Undtagelse af Lystskovdistriktet udgjorde 1938/39 ca. 368,000 m³, hvilke er ca. 20,000 m³ eller ca. 5 pCt. mere end de paagældende Distrikters normale Hugstetæt.

SKOVET VEDMASSE 1938/39

Distrikts- gruppe	Total Areal ha	Eg m ³	Bøg m ³	Naaletræ m ³	Forsk. Løvtræ m ³	Ialt Hugst m ³	m ³ pr. ha bevokset Areal
B	35916	14728	137755	114778	19726	286978	9,1
C	34348	2567	5987	85355	5087	98998	3,9
D	1868	1407	9005	1588	1577	13577	10,7
Ialt B—D	72132	18702	152747	201721	26390	399553	6,9

Ovenstaaende Tabel viser den skovede Vedmasse for de enkelte Grupper af Distrikter; sidste Kolonne viser Hugsten i m³ pr. ha bevokset Areal.

Af den ovennævnte samlede skovede Vedmasse ca. 386,000 m³ var 204,794 m³ eller 53 pCt. Gavntræ, og fordelt til Træarterne saaledes: Eg 63 pCt., Bøg 29 pCt., Naaletræ 73 pCt. og Forsk. Løvtræ 19 pCt.

Udhugningen udgjorde ca. 58 pCt. af den samlede Hugst, der fordeler sig med 5 pCt. til Eg, 37 pCt. til Bøg, 52 pCt. til Naaletræ og 6 pCt. til Forsk. Løvtræ.

Bruttomiddelpriserne i Skoven pr. m³ solgt Vedmasse fremgaar af følgende Skema:

Distrikts-gruppe	Eg	Bøg	Naaletræ	Forsk. Løvtræ	Alle Træsorter
B	23,54	13,56	16,49	14,57	15,37
C	17,09	11,76	11,87	10,13	11,92
D	23,27	11,81	16,41	14,96	13,96
B—D	22,70	13,41	14,61	13,83	14,50

PENGEUDBYTTE

Bruttoindtægten udgjorde — Lystskovdistriktet undtagen — 5,973,392 Kr. Pengeudgiften — incl. Forrentningsudgiften — beløb sig til 6,068,843 Kr. I Nettoindtægten har der manglet 95,451 Kr. i Opnaelse af 4½ pCt. Forrentning, hvilken vilde udgøre 1,186,898 Kr.

Udgifterne med Undtagelse af Forrentningsudgiften var fordelt saaledes i pCt. til Gruppe:

	B	C
Administration (uden Fradrag for Bolig og Jord)	18	19
Skatter og Afgifter	9	5
Opskovning og Transport	39	39
Salg	1	1
Deputater	1	0
Kultur og Planteskole	11	14
Skovforbedring, Skovfred og Lystanlæg	9	7
Vederlag til Underbetjente, Sygekasse og Understøttelser, Brændeplads, Biprodukter, tilfældige Udgifter, Jagt	5	8
Bygningsarbejder	5	5
Afskrivning paa Bygninger	2	2

Nettoindtægten for de enkelte Distriktsgrupper fremgaar af nedenstaaende Oversigt:

Distrikts-gruppe	Udbytte (uden Hensyn til Forrentning)			Værdi i Følge sidste Ejendoms-skyld Kr.	Forrentning heraf Kr.
	Ialt Kr.	pr. ha Totalantal Kr.	pr. ha producerende Areal Kr.		
B	1108080	30,85	31,96	22764500	4,87
C	÷ 16633	—	—	4577100	—
D	122837	65,76	—	4803600	2,56
B—D	1214284	16,83	—	32145200	3,78

Statsskovdirektoratet anfører, at Afsætningsforholdene har været gode. For Naaletræets Vedkommende har der efter en Aarrækkes forceret Hugst været foretaget en Hugstindskrænkning, og paa Bygningstømmer har der fra Skovenes Side været iværksat en Tildeling af Kvantum til Savværkerne. Fra Oktober 1938 blev Priserne paa Tømmer nedsat under Indflydelse af Pristald for udenlandsk Træ. Afsætningen af Bøge-Gavntræ har været relativt gunstig.

og Priserne har ligget en Del over foregaaende Aars. For Ege- og Aske-Gavntræ har Afsætning og Pris ligget saa temmelig uforandret fra foregaaende Aar. Brændemarkedet var ret trægt, og i Forbindelse hermed blev Mindsteprisen paa visse Effekter nedsat noget, men det lykkedes dog at holde saadanne Priser, at de i Gennemsnit kom til at ligge lidt over foregaaende Aars.

Udgifterne til Direktoratet for Statsskovbruget og Skovreguleringen, der paa Finansaaret 1938/39 udgjorde 132,160 Kr., er ikke medregnet i denne Oversigt.

S. A. C.

NYE PLANTAGEAREALER.

- Nr. 2997 A. *Vilhelmshøj Plantage*, ca. 6,0 ha, Bregninge Sogn, Skiping Herred, Holbæk Amt. Plantagen ejes af Proprietær L. B. Meijer, Eskebjerg. Arealet bestaar af Agermark. Arbejdet er paabegyndt.
Arbejdet ledes af Forstkandidat Larsen.
- Nr. 2998 A. *Snepstrup Plantage*, ca. 50,6 ha, Simmelkær Sogn, Hammerum Herred, Ringkøbing Amt. Plantagen ejes af I/S Ørre Plantage. Arealet bestaar af Hede og gammel Ager. Arbejdet er paabegyndt.
Arbejdet ledes af Forstassistent Krogh.
- Nr. 2999 A. *Ny Fed Plantage*, ca. 67,9 ha, Roholte Sogn, Fakse Herred, Præstø Amt. Plantagen ejes af Baron Reedtz-Tott, Strandegaard Fakse pr. Ry. Arealet bestaar af Agerjord. Arbejdet er paabegyndt.
Arbejdet ledes af Forstkandidat Larsen.
- Nr. 3000 A. *Lykkegaard Plantage*, ca. 13,8 ha, Skarresø Sogn, Øster Lisbjerg Herred, Randers Amt. Plantagen ejes af Gdr. Rasmus Jensen, Skarresø Mark pr. Ryomgaard. Arealet bestaar af Agermark. Arbejdet er paabegyndt.
Arbejdet ledes af Skovrider A. Thyssen.
- Nr. 3001 A. *Tollundgaard Plantage*, ca. 9,6 ha, Funder Sogn, Hids Herred, Viborg Amt. Plantagen ejes af Gdr. Jens Nielsen, Funder Bakke pr. Silkeborg. Arealet bestaar af Agermark. Arbejdet er paabegyndt.
Arbejdet ledes af Skovrider Oldenburg.
- Nr. 3002 A. *Undelev Plantage*, ca. 5,0 ha, Holbøl Sogn, Aabenraa Amt. Plantagen ejes af Gdr. Hans I. Hansen Moos, Undelev Tørsbøl. Arealet bestaar af Agermark. Arbejdet er paabegyndt.
Arbejdet ledes af Skovrider Fromsejer.

- Nr. 3003 A. *Jeriko Plantage*, ca. 5,0 ha, Holbøl Sogn, Aabenraa Amt. Plantagen ejes af Gdr. Hans I. Hansen Moos, Undelev, Tolbøl. Arealet bestaar af Agermark. Arbejdet er paabegyndt.
Arbejdet ledes af Skovrider Fromsejer.
- Nr. 3004 A. *Faarhus Plantage*, ca. 76,6 ha, Bov Sogn, Lundtoft Herred, Aabenraa Amt. Plantagen ejes af A/S Plantningsselskabet Sønderjylland. Arealet bestaar af Agermark, Hede og gammel Egekrat. Plantningen er paabegyndt.
Arbejdet ledes af Skovrider Fromsejer.
- Nr. 3005 A. *Nykirke Krat*, ca. 15,2 ha, Nykirke Sogn, Nørvang Herred, Vejle Amt. Plantagen ejes af Nykirke Præstembede. Arealet bestaar af Hede og noget Egekrat. Arbejdet er paabegyndt.
Arbejdet ledes af Skovrider Mörch Sørensen.
- Nr. 3006 A. *Tornviggaard Plantage*, ca. 57,7 ha, Arnborg Sogn, Hammerum Herred, Ringkøbing Amt. Plantagen ejes af Købmand M. A. Møller, Nørre Allé 22, Aarhus. Arealet bestaar af Hede. Jordarbejdet er paabegyndt.
Arbejdet ledes af Skovrider Mörch Sørensen.
- Nr. 3007 A. *Hem-Sem Plantage*, ca. 10,0 ha, Sem Sogn, Onsild Herred, Randers Amt. Plantagen ejes af Hem-Sem Kommune pr. Mariager. Arealet bestaar af Agermark. Arbejdet er paabegyndt.
Arbejdet ledes af Forstkandidat C. G. Bech.
- Nr. 3008 A. *Solgaard Plantage*, ca. 12,4 ha, Hem Sogn, Sem Herred, Randers Amt. Plantagen ejes af Gdr. William Andersen, Solgaard, Hem pr. Mariager. Arealet bestaar af dels uopdyrket Hede dels Egekrat. Arbejdet er paabegyndt.
Arbejdet ledes af Forstkandidat C. G. Bech.
- Nr. 3009 A. *Holm Plantage*, ca. 10,2 ha, Højst Sogn, Tønder Amt. Plantagen ejes af Gdr. Lorenz C. Ludvigsen Holm, Øster Højst. Arealet bestaar af Hede. Arbejdet er paabegyndt.
Arbejdet ledes af Skovrider Fromsejer.
- Nr. 3010 A. *Grøndalsgaards Plantage*, ca. 24,9 ha, Linaa Sogn, Gern Herred, Aarhus Amt. Plantagen ejes af Gdr. Jens Sigurd Nielsen, Grøndalsgaard, Haarup pr. Resenbro. Arealet bestaar af gammel Bøgekrat, noget Hede og Agerjord. Tilplantningen er paabegyndt.
Arbejdet ledes af Skovrider Piper.
-

MINDRE MEDDELELSER.

I Egnen omkring Tønder averteres Tørvejord til Salg pr. *Vaand*. Det kan oplyses, at en *Vaand* er et gammelt Tøndermaal, der kun bruges i den sønderjydske Vesteregn, ligesom der ogsaa findes en tønderesk Demat og en tønderesk Fod som Maalbetegnelse. Benævnelsen *Vaand* anvendes nu i Dag hovedsagelig kun ved Tørvejord. En *Vaand* er 27,37 Kvadratmeter, og en tønderesk Demat er 0,492640 ha, altsaa knap en halv Hektar. Der skal 180 *Vaand* til en Demat.

*

Travlhed i Planteskolen.



Den langvarige Vinter sinkede Planteskolernes Foraarsarbejde stærkt, men da Planteudleveringen endelig kom i Gang, gav det ogsaa en voldsom Travlhed, saaledes som dette Billede fra Skærbæk Planteskole viser.

*

Afvandingen af Fiil Sø.

Finansudvalget har tilrådt en Bevilling paa 19,000 Kr. som Tilskud til A/S Fiil Sø pr. Vostrup i Ringkøbing Amt til Afvanding af et ca. 88½ ha stort Areal af Aktieselskabets Jorder i Fiilsø.

*

Tørve- og Brunkulsfabrikationen.

Finansudvalget har endelig tilrådt et Forslag fra Landbrugsministeren om en Bevilling paa 100,000 Kr. til Det danske Hedeselskab til Anskaffelse med Videre salg til Private for Øje af et Parti Tipvognsspor til Tørve- og Brunkulslejer.

*

Frivillig Arbejdsindsats.

Paa Andelselskabet Burkal Forsamlingshus' Generalforsamling blev rettet Anke over, at Læplantningen omkring Forsamlingshuset blev forsømt, da der ikke var Midler til Vedligeholdelsen, og Konsulent Georg Nissen, Bylderup Bov,

foreslog som Følge deraf, at de Unge i Nordsognet skulde tage Opgaven op. Flere Unge meldte sig straks til Arbejdet, der ialt vilde kræve 25 Mand. Dette Tal er nu naaet, og ikke alene Unge, men ogsaa Ældre ønsker at deltage i Arbejdet. Fordelingen af Arbejdet paa det 2500 Kvadratmeter store Areal er nu foregaaet ved Lodtrækning, saaledes at hver faar 100 Kvadratmeter, som de nu skal passe og pleje gennem Sommeren.

*

A/S *Brørup Plantage* er solgt til Brørup Kommune.

*

En Tak.

I Anledning af Tildelingen af Hedeselskabets Legat for Hededyrkere har Hedeselskabet modtaget følgende:

Vi vil jo gjar sej saa mannæ Tak fur æ paaskjønnels, mæ æ Hi, a haa brækked, de va jo somtier nøj faale Pak aa fo pløvved aa harrer aa knækked. Sidst Aar haad a Kur' i sejsten Tønner Land, i de hal va dæ Byg, i de aant va der Havver, aa dæ kan en si, hva æ Hie de kan ialt tri Hunner aa tri aa tredive Tønner, a begge slavver.

Vils, d. ²⁰/₃ — 1940.

Ærbødigst
Chr. Riis.

*

Direktør *C. E. Flensborg* er indtraadt i Hovedbestyrelsen for Foreningen til Arbejdsløshedens Bekæmpelse.

*

Hedebrande i Holland.

Det hollandske Hedeselskabs Tidsskrift meddeler en interessant Oversigt over Mose- og Hedebrande i de sidste 3 Aar. Det fremgaar heraf, at der i 1937 var 60 Brande, i 1938 468 og i 1939 309. For Aarene 1924—38 viser det sig, at Marts Maaned har 26,3 pCt. af Brandene, April 21,3 pCt., Maj 21,9 pCt., Juni 11,9 pCt., Juli 8,2 pCt., August 5,0 pCt. og de øvrige Maaneder derunder. Der brændte i 1938 285 ha Naaleskov og i 1939 232 ha, men Brandene omfattede ialt henholdsvis 3994 ha og 2795 ha, og Skaden, der forvoldtes, er opgjort til i 1938 at være 97,091 Gylden og i 1939 67,623 Gylden. Genemsnitlig er der i 1921 til 38 brændt 20,46 ha Naaleskov.

Dansk Plantageforsikringsforening

tegner Forsikring af Genplantningsværdien for Naaletræsplantager overalt i Danmark. Indskud een Gang for alle 50 Øre pr. ha, dog ikke under 1 Kr. Aarlig Præmie pr ha 15 Øre, dog ikke under 50 Øre. Vedtægter og Indmeldelsesblanketter faas ved Henvendelse til

FORENINGENS KONTOR I VIBORG.

„KUSTOS“ KREATURFORSIKRINGSFORENING
STIFTET AF DANSKE LANDMÆND 1881
FORSIKRER HESTE, KVÆG, FAAR OG SVIN
KONTOR: HAVNEGADE 4, AARHUS TELEFON NR. 1900

Mergel

H. Theut

Viborg
Telefon 863

Viborg Byes og Omegns Sparekasse

Telf. 1400 (3 Linier)

Sct. Mathiasgade 68

Kontortid:

Kl. 9—2 og Kl. 5—6

A. Philipsen & Co., Viborg.

Maskinanlæg - Automobiler.

Telefon 532—1064.

Elektriske Anlæg - Vandværksanlæg. Telefon 174—274.

Handelsbanken i Viborg

Filial af Aktieselskabet
Kjøbenhavns Handelsbank



Kontortid: 9—15

Telefon: 1500
(5 Linier)

Landmændenes eget gensidige Forsikringsselskab

„Hagelskadeforsikringen for Jylland“.

Danmarks største Selskab i denne Branche har nu i 73 Aar (Siden 1866) ydet de jyske Landmænd en fuld betryggende Forsikring mod Tab ved Haglskade paa Markagrøder til den lavest mulige Aarspræmie. —

Gennem Reassurance hos Selskabet L'loyds i London er Medlemmernes solidariske Ansvar nu stærkt begrænset. —

Indmeldelser modtages af de i hvert Herred ansatte Distriktsforstandere eller ved Henvendelse til **Foreningens Hovedkontor, Rymsgade 33, Aarhus, Direktør Walter Houlberg. — Telefon 1284. —**

Bestyrelsen for fornævnte Forening:

Chr. Lüttichau, Tjele, Formand. *C. K. Nielsen*, Haubjerggaard, Vejle. *H. Skau*, Haderslev. *Proprietær Suhr-Kirkebjerg*, Alstrupgaard pr. Hadsten.

Aktieselskabet

AARHUUS PRIVATBANK

— stiftet 1871 —

Aarhus:
Hovedkontor.

København:
Nygade 1.

Aktiekapitalen & Reserver **ca. 17 Mill. Kr.**
hæfter til Sikkerhed for alle Indskud.

SHELL

H. BAY
VIBORG

Viborg Papir-Comp.

Papir & Papirvarer en gros.
Bogtrykkeri.
Kontorforsyning

Sct. Mathiasgade 31—33.
Telf. Viborg 802—803.

Sønderjyllands Kreditforening i Haderslev

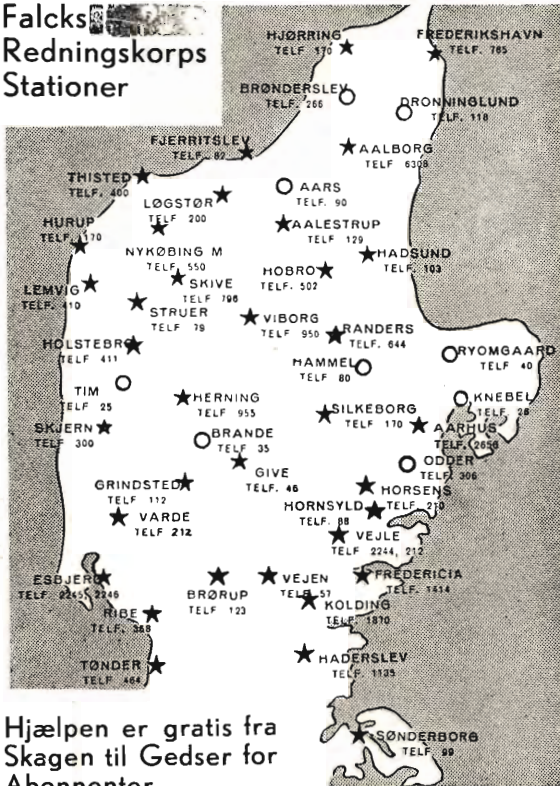
yder Laan mod 1. Prioritets Ret i Land- og By-Ejendomme i de sønderjyske Landsdele.

Udlaan 31. Marts 1939: 178,415,654 Kr. . . . Reserver: 7,591,239 Kr.

Kasseobligationer af 3., 4., 5. og 6. Serie nyder ubetinget Rentegaranti af den danske Stat. Amortisationstid i disse Serier højst 45 Aar.

AEROLIT
DANSK SIKKERHEDSPRÆNGSTOF

**Falcks
 Redningskorps
 Stationer**



Hjælpen er gratis fra
 Skagen til Gedser for
 Abonnenter

Kaas- Briketter

Hovedforhandler:
 Nordjyllands
 Kulkompagni
 Nørresundby
 Telefon 4227 - 4238

Fabrik: Kaas
 Telf. Kaas 11.

Traktorpløjning og Knivharvning.

af Hede, Mose og Eng udføres
 efter Aftale til enhver Tid bil-
 ligt og godt. Reference: Hede-
 selskabet og Hedebruget.

Vilhelm Jørgensen,
 Randrup pr. Viborg.

J. C. HALVORSEN
Kroghsgades Cementstøberi
AARHUS

Kontor: Dannebrogsgade 20
 Telf. 5019—5020

Imprægn. Cementrør, anerk. af
 Autoriteterne som fuldstændig
 Erstatning for glass. Lerrør.
 Monierør. Maskinstampede
 Rør. Brøndringe.
 Dagens billigste Pris.
 — — Forlang Tilbud. — —

Masagama The

Theen med den fine Aroma

Stryg elektrisk

**Hammerum Herreds
 Spare- og Laanekasse,**
 Herning

Telf. 10 og 314

Østergade 6
 Kontortid
 10—12¹/₂, og 2¹/₂—5

Lad Deres Old forarbejde

til Herre- og Damestoffer, Por-
 tierer, Lagentøj, Tæpper, Garn,
 m. m. — Husk vore prima
 Herrestoffer af engelsk Kam-
 garn. — Prøver paa vore Varer
 findes paa vore Samlingsplad-
 ser samt hos de fleste Skræder-
 mestre. Uld købes og byttes
 med Varer

Andels-Klædefabriken,
 Grindsted.

Midtjydske Teglværkers Salgskontor

Drænrør - Mursten - Tagsten - Radialsten

Telefon 1330

Viborg

Jernbanegade 12

Bjerringbro Cementvarefabrik

ved Th. Petersen
Telf. 111, Bjerringbro

Alle \triangle -mærkede Rør
Imprægnerede
og uimprægnerede

Stort Lager
Altid leveringsdygtig

Røde - 1½" - 12" - Drænrør.

Forlang Tilbud.

Akts. Frederiksholms Tegl- & Kalkværker.
Vesterbrogade 12 — København V. — Central 282.

1 Tilfælde af Fejl ved Bladets Levering

til Medlemmerne, bedes disse i hvert enkelt Tilfælde først henvende sig til det stedlige Postkontor. Saafremt disse Reklamationer skulde være frugtesløs, bedes Medlemmerne henvende sig til Bladets Ekspedition, Hede-selskabets Hovedkontor, Viborg.



Skive Cementstøberi

Knud Østergaard
Telefon 921

◆
Normrør
med Garantimærket \triangle
Imprægnering
— Brøndrør —

Drænrør.

Røde Drænrør fra 2" - 8" al-
tid paa Lager. Forlang Tilbud.
1/8 Aalborg Teglværker.
Vesterbro 58. Telf. 24 & 305.

Landbrugslotteriet.

Største Gevinst Værdi 80,000
Kr. Præmie 10,000 Kr. Ialt
i en Serie 38,000 Gevinster
+ en Præmie. — Tils.
Kr. 1 Million 823,460. —
Trækkes samtidig med
Klasselotteriet.
Lodsedler faas hos alle
Kollektørerne samt i
Hoved-Kollektionen, Frede-
riksberggade 2, København K.

RØDE DRÆNRØR
TAGSTEN
MURSTEN

Kählers Teglværk
Korsør

Nivaagaards Teglværk.

Telf. Nivaa Nr. 9. Nivaa St.

Drænrør i alle Dimensioner
fra 2" til 15". — Lerrør med
og uden Muffe fra 6" til 15"
— Forlang Tilbud. —

Centrifugalpumper til

Tørveanlæg

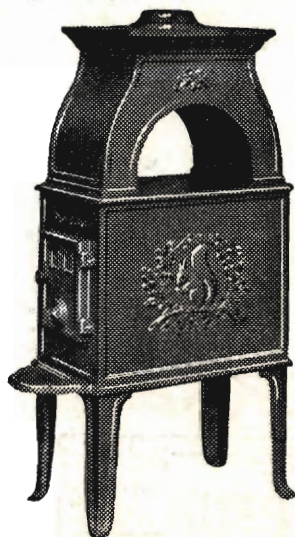
Desuden leveres Centrifugalpumper til alle andre Formaal.

H. HOLLESENS FABRIKER

Pumpeafdelingen - Teglholmsgade 2 - København V. - Central 1105

MORSØ BRÆNDEOVNE

kan leveres i 12 forskellige Størrelser
og Udførelser

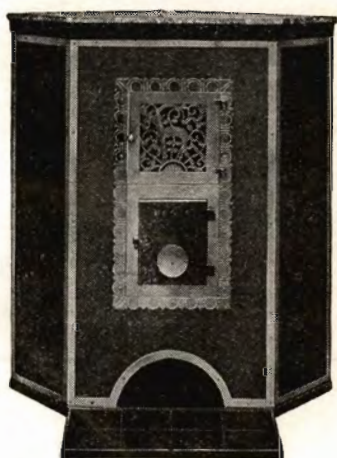


Nyhed:

MORSØ BRÆNDEKAMINER

specielt indrettet for
Brændefyring

6 forskellige Størrelser og
Udførelser



MORSØ STØBEGODS

A/S N. A. CHRISTENSEN & CO., NYKØBING MORS

Redaktion: Afdelingsleder N. Basse og Direktør, Skovrider C. E. Flensborg, Viborg.
Carlo Mortensens Bogtrykkeri. Viborg.

