

HEDESELSKABETS TIDSSKRIFT



Nr. 6

15. Maj

59. Aarg.

UDGIVET AF DET DANSKE HEDESELSKAB

1938

Den landskendte **DANAPIN**-SERIE

er nu suppleret med

DANAPIN-HAARSPIRITUS og DANAPIN-BRILLANTINE

DANAPIN-Haarspiritus gør Hovedbunden elastisk og levende, hvorved Haarvæksten fremmes samtidig med, at Skældannelser forebygges.

DANAPIN-Brillantine tilfører Haaret tilpas Fedtstof uden at gøre det fedtskinnende. — Haaret bliver let at frisere og holdes paa Plads Dagen igennem.

Danapin-Haarspiritus Kr. 3.25 og 2.00

Danapin-Brillantine Kr. 1.00

Faas overalt: Parfumerier, Schous og
Tatols Udsalg, Stormagasiner, Syge-
plejeforretninger, Købmænd o. s. v.



A/S DANAPIN - København.
Det danske Hedeselskabs Oliedestillation.

Aktieselskabet

Frederiksholms Tegl- og Kalkværker.

Hovedkontor: Vesterbrogade 12, København V. Tlf. Central 282
Mursten - Tagsten - Drainrør
Kalk m. m.

Vore anerkendte

- RØDE DRÆNRØR -

føres altid paa Lager fra 2" til 8".
Tilbud til Tjeneste.

A/S Gammelgaard Teglværk,
Skive.
Telefon 187.

Ellidshøj Kridt- og Kalkværker

ved Chr. Sørensen.

Telefon 4. **Ellidshøj St.** Telefon 4.

Fabrikation af prima Gødningskalk (95 %), pulveriseret og
upulveriseret, samt Foderkridtmel til billigste Dagspriser.
Foreninger indrømmes Rabat.

**Hornbæk
Cementvare-
og
Mørtelfabrik**
Marius Ødum
Telefon 400 Randers

Kun Δ -mærkede
Varer føres

Største Lager
Bedste Kvalitet
Forlang Tilbud

Røde Drænrør

indtil 14" Diameter.

A/S Hvorslev Teglværk
pr. Ulstrup.
Telefon 67 Ulstrup.

RØDE DRÆNRØR
TAGSTEN
MURSTEN

Kählers Teglværk
Korsør

Nivaagaards Teglværk.

Telf. Nivaa Nr. 9. Nivaa St.

Drænrør i alle Dimensioner
fra 2" til 15". — **Lerrør** med
og uden Muffe fra 6" til 15"

— Forlang Tilbud. —

Drænrør.

Røde Drænrør fra 2"—8" al-
tid paa Lager. Forlang Tilbud.

1/8 Aalborg Teglværker.
Vesterbro 58. Telf. 24 & 305.

Spedalsø

Cementvarefabrik.

R. Jensen. — Indeh. J. Jensen.
Tlf. 504. **Horsens.** Tlf. 504.

Imprægnerede Rør
efter Ingeniørfor-
eningens Normer.
Drænrør i forsk. Di-
mens. fra 10-50 cm.
— Brøndringe. —

FORLANG TILBUD.

Tistrup Cementstøberi

Alt i Cementvarer

Specialitet:

Maskinstampede og
imprægnerede Rør

H. Skouboe
Tistrup Telefon 53

De forenede Kalkværker

Tlf. 25 **Thisted** Tlf. 25

Fabrikation af prima pul-
veriseret Gødningskalk (97%)
samt pulveriseret brændt Kalk
„**Separator Pulverkalk**“
til saavel Gødnings- som Mu-
rerbrug. — Billige Priser og
fordelagtige Betingelser.
Foreninger indrømmes Rabat.

J. C. HALVORSEN

Kroghsgades Cementstøberi

AARHUS

Kontor: Dannebrogsgade 20
Telf. 5019—5020

Imprægnerede Cementrør, anerk. af
Autoriteterne som fuldstændig
Erstatning for glass. Lerrør.
Monierrør. Maskinstampede
Rør. Brøndringe.
Dagens billigste Pris.
— — Forlang Tilbud. — —

Midtjydske Teglværkers Salgskontor

Drænrør - Mursten - Tagsten - Radialsten

Telefon 1330

Viborg

Jernbanegade 12

LEVERANDØRER TIL DE SAMV. PLANTNINGS-
FORENINGER OG HEDESELSKABET



Johannes Rain & Søn

SKOVFRÖKONTORET

København-Valby

P. KRUSES
PLANTESKOLE
- MUNDELSTRUP -
Telefon Tilst Nr. 7

Frøcontoret
(for undersøgt Markfrø)
— Grundlagt 1887 —
KOLDING
Telefon 43

Brostrøms
Planteskole, Viborg
v. C. Nielsen
Haardføre, jydsk
Planter for Have,
Mark og Skov
Telefon 42.



Skovplanter
Haveplanter

Forlang Prislister eller Tilbud

Stryg elektrisk

Hedepløjning

udføres med 5 stærke Tractorer med dybt-
gaaende Specialplove.

Eng- & Mosefræsning

udføres med 8 Tractorfræsere. Maskinerne sen-
des ud overalt i Landet ved Henvendelse til

• *Tractor-Entreprisen* •

Møhl - Høyrups Allé 5 - Hellerup
Telefon Hellerup 6007

Dansk Brandforsikringselskab

af 1904 - gensidigt Selskab.
Bygninger og Løsøre.
Virkefelt hele Landet.

Hovedkontor: Banegaardsplads 4, Aarhus.

„VERMUND“

**Hammerum Herreds
Spare- og Laanekasse,**

Herning

Telf. 10 og 314

Østergade 6

Kontortid

10—12 $\frac{1}{2}$ og 2 $\frac{1}{2}$ —5

**Traktorpløjning
og Knivharvning.**

af Hede, Mose og Eng udføres
efter Aftale til enhver Tid bil-
ligt og godt. Reference: Hede-
selskabet og Hedebruget.

Vilhelm Jørgensen,
Randrup pr. Viborg.

DRIFTSSIKRE MOTORER

Benzin — Petroleum — Diesel

BERNARD og LISTER

Eneforhandling for Danmark

PEDERSHAAB MASKINFABRIK $\frac{A}{S}$

BRØNDERSLEV

Telf.: 5, 212, 339

KØBENHAVN N.

Fuglebakkevej 108

Telf.: Central 14066

Holbæk.
Tlf. 1213
(4 Lin.)

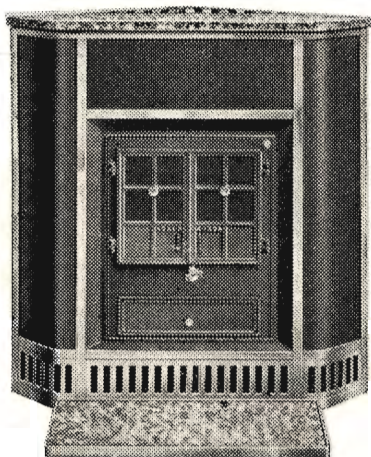
HOTACO

Holbæk Tagpap- & Cementvarefabriker A/S.

Patenterede Rensningsanlæg for Husspildevand:
H. T. C. Separatorer. „TRIX“-Husrensingsanlæg.
Rensningsanlæg for industrielt Spildevand samt Fedtudskillere og Benzinudskillere.

København.
Maria Kirkeplads 2.
Tlf. Centr 6913
(2 Lin.)

Hess' Brændekaminer



Har **Rundtræk**

og derfor

**stor Nyttevirkning
og Varmeevne**

SKÆRM AF POLERET STAALPLADE,
MARMORDÆKPLADE MED FORNIK-
LET RIST SAMT MARMORFORLIGGER

FLERE

STØRRELSER

C. M. Hess' Fabrikker^{A/S} - Vejle

Forhandlere overalt!

Hotel Herning.

Telf. 21-41.



Byens første Hotel.

Aktieselskabet

AARHUUS PRIVATBANK

— stiftet 1871 —

Aarhus:
Hovedkontor.

København:
Nygade 1.

Aktiekapitalen & Reserver **ca. 17 Mill. Kr.**
hæfter til Sikkerhed for alle Indskud.

Andels-Anstalten Tryg

tegner alle Arter af Livsforsikringer.

Hovedkontor: Rosenørusallé 1 — København.



AALBORG TAFFEL AKVAVIT.

Hedeselskabets Tidsskrift.

Nr. 6.

15. Maj 1938.

59. Aarg.

Indtrædende Medlemmer indtegnes hos Selskabets Forretningsførere. Medlemsbidraget er enten aarlig mindst 5 Kr. eller en Gang for alle mindst 100 Kr. Større Bidrag modtages gerne. Korrespondancer og Afhandlinger bedes sendt til Hedeselskabets Hovedkontor, Viborg. Tidsskriftet udgaar 1 Gang om Maanedn og sendes uden Vederlag til Selskabets Medlemmer. Annoncer bedes sendt til Hedeselskabets Hovedkontor, Viborg. Annoncepris 25 Øre pr. mm. Oplag 10,000 Ekspl.

Indhold: Repræsentantvalgene til det danske Hedeselskab i 1938. — Hedeselskabets Forretningsførere. — Hedeselskabets Tjenestemænd. — Høllund Søgaards smaa Frugthaver i Vorbasse Sogn. — Statsskovene 1936–37. — Fra Hedeselskabets Grundforbedringsvirksomhed — Bekæmpelse af Hylobius abietis. — Litteratur: Kemisk-tek-nisk Haandbog. — Flyvebillede. — En principiel Dom. — Et Moseareals Sammen-synkning. — Mindre Meddelelser.

Repræsentantvalgene

til Det danske Hedeselskab i 1938.

I Henhold til Det danske Hedeselskabs Vedtægter § 6 skal der i Aar foretage Valg af 17 Medlemmer til Selskabets Repræsentantskab, nemlig:

1 i Aabenraa Amt, 1 i Aalborg Amt, 2 i Aarhus Amt, 1 i Haderslev Amt, 2 i Hjørring Amt, 1 i Randers Amt, 1 i Ribe Amt, 2 i Ringkøbing Amt, 1 i Thisted Amt, 1 i Vejle Amt, 1 i Viborg Amt, 2 i Sjællands Stift og 1 i Fyns eller Lolland-Falsters Stift.

De afgaaende Medlemmer er:

- For *Aabenraa Amt*: Gaardejer *H. Mathiesen*, Nybøl pr. Hjordkær
» *Aalborg Amt*: Amsraadsmedlem *N. C. Nielsen*, Villa Bakkely pr. Langholt.
» *Aarhus Amt*: Statsskovrider *K. Kierkgaard*, Palsgaard, Hampen. Fhv. Statsskovfoged *M. Andersen*, Hampen.
» *Haderslev Amt*: Gaardejer *Jens Hørlück*, Skodborg.
» *Hjørring Amt*: Gaardejer, Folketingsmand *J. S. Vanggaard*, Vandstedlund, Hjørring. Husmand *J. Libak Hansen*, Agdrup, Taars.
» *Randers Amt*: Hofjægermester *A. Mourier-Petersen*, Rugaard pr. Hyllested.
» *Ribe Amt*: Landbrugskandidat *N. Iversen*, Vejrup (død).
» *Ringkøbing Amt*: Godsejer *P. Olufsen*, Quistrup pr. Struer (død). Amsraadsmedlem, Gaardejer *N. Sjørvad*, Langelund pr. Hammerum.
» *Thisted Amt*: Proprietær *Laurits Sørensen*, Vestervig.

- For *Vejle Amt*: Hofjægermester *P. Neergaard*, Tirsbæk pr. *Vejle*.
 » *Viborg Amt*: Godsejer *K. Kiildsen*, Lynderupgaard pr. *Skals*.
 » *Sjællands Stift*: Overingeniør, Dr. techn. *Irminger*, *Hellerup*.
 Professor, Dr. phil. *A. Mentz*, *København*.
 » *Fyns eller Lolland-Falsters Stift*: Forstander *Johs. Petersen-Dalum*, *Dalum* pr. *Hjallese*.

— — —
 Overingeniør, Dr. techn. *Irminger*, *Hellerup*, har meddelt, at han paa Grund af Alder ikke ønsker at modtage Genvalg.

— — —
 I Vedtægternes § 6 hedder det bl. a.:

»Alle Selskabets Medlemmer er berettiget til at deltage i ethvert Valg af de 34 Repræsentanter, naar de har betalt Bidrag for det Kalenderaar, i hvilket Valget foregaar, eller er livsvarige Medlemmer. Ethvert Medlem har een Stemme.

Naar almindelig Valg skal finde Sted i den efter Tur afgaaende Gruppe, sendes der med et i Juli Maaned udgaaende Hæfte af Tidsskriftet Stemmesedler til alle Selskabets Medlemmer, hvorhos der i Tidsskriftet gives Meddelelse dels om, hvilke Repræsentanter, der skal afgaa, hvor mange der skal vælges, og i hvilke Kredse disse skal være bosiddende, dels om, at der ikke maa stemmes paa flere i hver enkelt Kreds, end der skal vælges i denne, og at der kun kan stemmes paa Medlemmer af Selskabet.

En Stemmeseddel er kun gyldig, naar den er udfyldt i Overensstemmelse hermed, er forsynet med tydelig Angivelse af Stemmegiverens Navn og Bopæl og indsendes inden den paafølgende 15. August til Selskabets Hovedkontor.

I August eller September Maaned holder derefter en af Repræsentantskabet paa sidste Møde før Valget udnævnt Valgbestyrelse paa 3 Medlemmer et Møde til Aabning af Stemmesedlerne og Sammentælling af Stemmerne. I Tilfælde af Stemmelighed foretages Lodtrækning. Valgbestyrelsens Formand giver de valgte Meddelelse om Valget, hvis Udfald bekendtgøres i det først udgaaende Hæfte af Tidsskriftet. Klager over Valgets Gyldighed i en enkelt eller flere Kredse afgøres af Repræsentantskkabet i dets først paafølgende Møde. De nyvalgte Repræsentanters Funktionstid regnes fra den efter Valget følgende 1. Dag i en Maaned.«

I Overensstemmelse med Vedtægterne vil en Stemmeseddel blive udsendt med det kommende Julinumner.

Tidsskriftets Redaktion modtager gerne Forslag til Genvalg eller Nyvalg, saaledes at disse Forslag, der maa undertegnes med Navn, kan offentliggøres i Juni- eller Julinumneret.

HEDESELSKABETS FORRETNINGSFØRERE.

I Anledning af, at Hedeselskabets Forretningsfører for *Karup Distrikt*, Skovrider *F. Holt*, Kragssøhus pr. Ilskov, har søgt sin Afsked som Skovrider ved Det danske Hedeselskab og derfor fraflyttet Eggen, har Skovrideren bedt sig fritaget for dette Hverv, som derefter er overdraget til Læge *Tage Holt*, Karup.

Endvidere har Hedeselskabets Forretningsfører for *Skjern Distrikt*, Gaardejer *N. C. Mortensen*, Smedegaard pr. Skjern, paa Grund af svigtende Helbred ønsket sig fritaget for Hvervet som Forretningsfører. Hvervet er herefter overtaget af Konsulent *J. K. Ruby*, Skjern.

HEDESELSKABETS TJENESTEMÆND.

Den 1. December 1938 fratræder Lederen af Hedeselskabets 1. Plantagedistrikt, Skovrider *A. Horneman*, Frederikshavn, sin Stilling ved Det danske Hedeselskab paa Grund af Alder, idet Skovrideren i November Maaned fylder 70 Aar.

Endvidere er under Hedeselskabets Plantningsafdeling fra 1. April d. A. Forstassistent ved Hovedkontoret, Forsøkandidat *B. Steenstrup*, udnævnt til Skovrider af 2. Grad. Skovrider Steenstrup skal indtil videre gøre Tjeneste ved Hovedkontoret.

I Anledning af Ingeniør *Techt-Hansens* Sygdom er under Hedeselskabets kulturtekniske Afdeling fra 1. Juli d. A. Ingeniør *E. Steenstrup*, Viborg, forflyttet til Slagelse.

Ligeledes fra 1. Juli er Ingeniørassistent ved Kontoret i Viborg, Ingeniør, cand. polyt. *Fr. Ebert*, konstitueret som Ingeniør og Ekstra-Ingeniør, cand. polyt. *H. Venor*, Slagelse, konstitueret som Ingeniørassistent, begge med Tjeneste som hidtil.

Høllund Søgaards smaa Frugthaver i Vorbasse Sogn.

Ved *Chr. Dalgas.*

II.

Nogle Erfaringer vedrørende Frugtræernes Gødskning.

Ved den angivne Behandling med Kulegravning af store kvadratiske Huller paa ryddede Striber i en Bjergfyrbevoksning og Tilførsel af Mergel til disse Huller tilsigtes foruden Mergling tillige Udluftning

eller Iltning af Jorden, hvilket er meget vigtigt for at opnaa en passende Sundhedsgrad.

Den omhyggelige Behandling af Hullerne maa gerne tage et Aar, saaledes at man graver Hullerne det ene Efteraar og først planter Frugttræerne det næste.

Bestemmelsen af Sundhedsgraden, Reaktionen (PH) kan ske ved at rekvirere smaa Æsker til Jordprøver hos Hedeselskabet, Viborg, og afsende Jordprøverne i disse Æsker. Resultatet kommer da nogle Dage efter, og koster 60 Øre for hver Jordprøve.

PH kan variere fra 3—8 for Jord. Paa sur Hedejord er Reaktionen 3 eller lidt over, paa almindelig raa Hedejord er den henimod 4 og for merglet Agermark kan den stige til 8. Paa Agermark i Almindelighed anses 7 for at være passende. Til Frugttræer anses 6 at være passende, men kan f. Eks. for stærkt voksende Frugttræer, saaledes Bramley Seedling, gaa væsentlig længere ned indtil ca. 4,8.

Udluftning eller Iltning har Betydning for al Jord, hvorfor hyp-pige Pløjninger eller anden Bearbejdning af Jorden, — selvfølgelig i rette Tid, saaledes at Jorden ikke udtørres, — fremmer Frugtbarheden. Dette gælder i særlig Grad raa Hedejord.

I den raa Jord, Hedeskjold, Mor og Al, findes nemlig betydelige Mængder af Kvælstof, som er uoptageligt for Planterne, da det er uopløseligt i Vand. Men udsættes det bundne Kvælstof for Paavirkning af Luftens Ilt, dannes Salpetersyre, der er opløseligt, og som Planterne kan optage.

Dannelse af Salpetersyre sker altsaa ved Udluftning og fremmes ogsaa i høj Grad ved Mergling.

Kalken er ogsaa et Plantenæringsstof, men optages af Planterne i forholdsvis smaa Mængder, saa den betydelige Tilførsel af kulsur Kalk, f. Eks. i Mergel, sker for at neutralisere Jorden og gøre denne sund. Tillige gaar Kalken i Forbindelse med Jordens Humussyre og danner humussur Kalk, der igen ved Iltning omdannes til kulsur Kalk samtidig med, at der frigøres bunden Kvælstof.

Mergling er altsaa ikke tilstrækkelig; Mergelen bør findeles (saaledes ved Frostens Indvirkning) og blandes godt med Jorden.

Mergel, der gives til Planter og henligger oven paa Jorden omkring Planterne, kan paa Hedejord henligge i 20 Aar uden at paavirke eller gavne Planterne. Herom har jeg personlig Erfaring.

Men ved rigelig Behandling, saaledes Gravning og Harvning, udsættes den merglede Jord for Paavirkning af Luftens Ilt, hvorigennem det bundne Kvælstof frigøres.

Staldgødning er udmærket til Frugttræer som hel eller delvis Gødning, men de fleste Steder lægger Landbruget Beslag paa den Staldgød-

AKTIESELSKAB **C. OLESEN** KØBENHAVN



MANUFABRIK EN GROS OG FABRIKATION
DANSK PLYS OG MØBELSTOF-FABRIK I HÅSTRUP

Aktieselskabet

Vejle Bolte-
& Møtrikfabrik.

Grundlagt 1899.

Telefoner 2120.

Telegr.-Adr.:
Boltefabriken.

**Alle Slags Bolte Skruer,
og Skinnespiger.**

Leverandør til
De danske Statsbaner.

Hedens Bjergflur

som moderne Byggemateriale

Danske Byggeinteresser bør nu samle sig om **T. P. Træbeton-Pladen**, der bestaar af Træ fra „Det danske Hedeselskab“ og af dansk Portlandcement. - Den er paa en Gang stærk og højisolerende, letvægtig og branddrøj, konstruktiv og tidsbesparende. Lige anvendelig som Isolation af Ydermure eller af Etageadskillelser som til selvstændigt Parcelbyggeri.

T. P.-Sommerhuse er Tidens Løsen!

Hovedforhandlere: A/S L. Hammerich & Co., Aarhus
Grønnegade 57-59, Telf. 70 50

Fa. P. Monberg, København
Sct. Annæ Plads 28, Telf. 2787 - 8727

Fa. V. Meyer, København
Niels Juelsgade 9, Telf. 6096 - 6097

Tekn. Fælleskontor: Dansk Træbeton Central
Bruunshaab pr. Viborg, Telf. 941

Varde Bank

Esbjerg Afdeling

Kongensgade 62
og Fiskerihavnen

A/s Varde Staalværk, Varde.



1. Kl. Staalstøbegods til Tip-
vognshjul, Bremsklodser og
andet Entreprenørmateriel. —

Ildbestandigt „Vardan“. — Manganstaal.

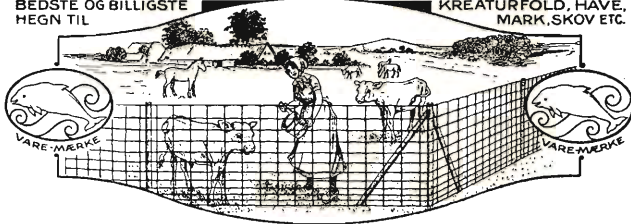
N.
K.
T.

"DANSK STAALGÆRDE"

FRA 1/2 NORDISKE KABEL- OG TRAADFABRIKER

BEDSTE OG BILLIGSTE
HEGN TIL

KREATURFOLD, HAVE,
MARK, SKOV ETC.



Faas hos enhver I senkræmmer og Købmand.

N.
K.
T.

Masagama The

Theen med den fine Aroma

DANSK TRÆFIBER-ISOLERINGSPLADE

AXEL PRIOR, Akts.
BREDGADE 33, CENTR. 23
KØBENHAVN · K



1/2 L. HAMMERICH & CO.
GRØNNEGÅDE 57-59 · TLF. 7050
AARHUS

DANATEX

100 %

DANSK

Asfalt

til Kold- og Varmimprægning af Cementrør.

Skivehus Asfalt- og Tagpapfabrik

Skive

A|s Hørfabriken i Tommerup.

Brug dansk Hør i danske Hjem.

Duge — Haandklæder — Lærreder.

Kun direkte Salg til private.

Brændekniven fra Oksbøl

er stadig paa Lager
og leveres omgaaende

H. P. MARCUSSEN

Smedemester — Graven 5—7

AARHUS

Lad Deres Uld forarbejde

til Herre- og Damestoffer, Portier, Lagentøj, Tæpper, Garn, m. m. — Husk vore prima Herrestoffer af engelsk Kamgarn. — Prøver paa vore Varer findes paa vore Samlingspladser samt hos de fleste Skrædemestre. Uld købes og byttes med Varer

Andels-Klædefabriken,
Grindsted.

Tegn Annonce i

Jydsk Telefonbog

Jydsk Telefon-Aktieselskab
Aarhus

Aktieselskabet

De danske Sukkerfabrikker

København

Herning Hede- & Discontobank.

10—12¹/₂. 2¹/₂—5.
Telefon 5, 273 og 720.

A|S

Orient

Spare- og Laanekassen for
Nykøbing Mors og Omegn.

Kontortid 10—12 og 2—4¹/₂.
Telefon 20.

ning, der haves. Staldgødningen bør tilføres i Marts og straks nedgraves.

Om Anvendelse af *kunstig Gødning* meddeler Fabrikant Hansen, Varde, at han giver de nyplantede Frugttræer aarlig de første Aar for 25 Øre Nitrofoska, og Naturgødning er da ikke nødvendig. Den samme Erfaring haves her paa Høllund Søgaard. Disse 25 Øre er beregnet efter en Pris af 40 Øre pr. kg Nitrofoska, hvorefter der gives $\frac{5}{8}$ kg pr. Træ. Nitrofoska indeholder efter Opgivende af 13. September 1933 $16\frac{1}{2}$ % Kvælstof, $16\frac{1}{2}$ % Fosforsyre og $21\frac{1}{2}$ % Kali. Det meddeles dog, at der bør regnes med, at Næringsstofferne i Nitrofoska har 10 % mindre Værdi end i de almindelige Handelsingødninger, altsaa maa der regnes med 14 % Kvælstof, 15 % Fosforsyre og 20 % Kali.

Gennem $\frac{5}{8}$ kg Nitrofoska giver Fabrikant Hansen da til de unge Træer:

$$\begin{aligned} \frac{5}{8} \cdot 0,14 \text{ kg} &= 0,085 \text{ kg Kvælstof} \\ \frac{5}{8} \cdot 0,15 \text{ kg} &= 0,094 \text{ kg Fosforsyre} \\ \frac{5}{8} \cdot 0,20 \text{ kg} &= 0,125 \text{ kg Kali} \end{aligned}$$

Nitrofoska udsaaes i Marts—April og stikkes eventuelt lidt ned.

Hvor Hullerne er velbehandlede, som her tidligere anført, vil det dog i de første to Aar ikke være nødvendigt at give Kvælstofgødning. Det vil være tilstrækkeligt at give hvert Træ ca. $\frac{5}{16}$ kg 18 % Superfosfat og $\frac{5}{16}$ kg 40 % Kaligødning.

Den 8. Marts 1937 opgaves følgende Priser for Kunstgødning:

Svovlsur Ammoniak, 20,6 % Kvælstof.	pr. 100 kg	16,80 Kr.
Kaligødning, 40 % Kali	pr. 100 kg	14,20 Kr.
Superfosfat, 18 % Fosforsyre	pr. 100 kg	6,75 Kr.
Nitrofoska: $16\frac{1}{2}$ % Kvælstof, $16\frac{1}{2}$ % Fosforsyre og $21\frac{1}{2}$ % Kali	pr. 100 kg	33,00 Kr.

I Stedet for Nitrofoska kan man navnlig paa Agerjord eller i Bjergfy, naar Frugttræerne er blevet lidt større, med Held benytte Blandingsgødning, der bliver billigere.

100 kg Nitrofoska, der koster 33 Kr., vil, som anført, give ca. 14 kg Kvælstof, 15 kg Fosforsyre og 20 kg Kali, hvilket ogsaa vil gives i 200 kg af følgende *Blandingsgødning*: 67 kg svovlsur Ammoniak, 83 kg Superfosfat og 50 kg Kaligødning, hvilket vil koste ca. 24 Kr.

Henrik Rehn*) i Brørup bruger til 15-aarige Frugttræer pr. Træ 2 kg 18 % Superfosfat, 4 kg 40% Kaligødning og 1—2 kg $16\frac{1}{2}$ % Kalksalpeter, altsaa ialt 7—8 kg til en Pris af ca. 80 Øre pr. Træ, svarende til 0,36 kg Fosforsyre, 1,6 kg Kali og fra 0,165 til 0,33 kg Kvæl-

*) Se Hedeselskabets Tidsskrift Nr. 1 1937: Henrik Rehns Frugtplantage.

stof. Da Frugttræer kan bruge megen Kali, er H. Rehns Blanding nok henimod det rigtige til 15-aarige Træer.

Den først anførte Blandingsgødning, der svarer til Nitrofoska, indeholder da for lidt Kali, hvorfor jeg paa Høllund Søgaard med Held er gaaet over til at benytte følgende Blandingsgødning II.

Denne *Blandingsgødning II* har jeg anvendt til 175 Træer mellem Bjergfyr, hvoraf 35 2—3-aarige Træer og 140 4-aarige.

60 kg svovlsur Ammoniak (pr. Træ 0,07 kg Kvælstof)

120 kg Superfosfat (pr. Træ 0,12 kg Fosforsyre)

100 kg Kaligødning (pr. Træ 0,23 kg Kali)

Ialt 280 kg eller pr. Træ 1,6 kg dog fordelt saaledes, at de 35 smaa Træer fik ca. 1,3 kg og de 140 større Træer ca. 1,6 kg Blandingsgødning.

Til de 175 Træer, der var plantet paa ca. 2 Tdr. Ld. mellem Bjergfyr, gaves saaledes i April 1937 kunstig Gødning for 32,38 Kr. eller for de smaa Træer ca. 15 Øre pr. Træ og for de større ca. 20 Øre pr. Træ.

Efterhaanden som Træerne bliver større og ældre forøges denne Gødningsmængde. Fabrikant Hansen giver saaledes Nitrofoska for indtil en Krone for de større Træer, og, som anført, gav Henrik Rehn for ca. 80 Øre aarlig til ca. 15-aarige Træer.

Forholdet imellem Gødningsarterne kan nok bevares som anført i Blandingsgødning II. Er der stærk Frugtansætning, bør man dog i Juni give et ekstra Tilskud af Kvælstofgødning, saaledes Chilesalpeter eller Kalksalpeter ved Udstrøning og Nedrivning.

Endnu bemærkes, at *Træaske* indeholder megen Kali, og i Mod-sætning til anden Aske er den uskadelig. Den kan derfor erstatte Kali-gødning.

I Høllund Søgaards Frugthave i Bjergfyr har samtlige Frugttræer med den anførte Behandling og Gødskning i de første 4—5 Aar skudt lange, indtil meterlange Skud, men kun de forholdsvis tidlige Sorter, saaledes Early Victoria og Guldspir, begyndte tidligt at bære rigelig Frugt. Gennemgaaende vil de første 4—5 Aar efter Plantningen formentlig særlig være at benytte til at give Frugttræerne god Form, og hertil behøves ikke nogen særlig stærk Gødskning, hvorfor den anførte billige Gødskning af indtil 20 Øre pr. Træ nok kan benyttes i de første 4—6 Aar.

Derefter og samtidig med at rigelig Frugtansætning indtræder, er der Anledning til at forøge Gødskningen, og da særlig hvad Kvælstof angaar, indtil ca. 80 Øre pr. Træ, hvilket ej heller betyder noget, naar Træet giver rigelig Frugt.

Det her anførte om Gødskning af Frugttræer tjener bl. a. til Op-lysning om, hvorledes man i de første 4—6 Aar — og da indtil der finder rigelig Blomstring og Frugtansætning Sted — kan spare paa Udgift til Gødningen.

Nogle Erfaringer vedrørende Besprøjtning af Frugttræer.

I det væsentlige kan jeg henvise til, hvad jeg herom har anført den 14. Oktober 1933 i Hedeselskabets Tidsskrift Nr. 11 i 1933, iøvrigt efter Hardy Hansens Bog »Frugthaven og Køkkenhaven«, idet jeg stadig med Held har benyttet den anførte Besprøjtning, altsaa en Vintersprøjtning med »Triumph Special« og tre Sommersprøjtninger ganske som anført.

Nogle tilraader desforuden en Foraarsbesprøjtning, men dette har jeg ikke kunnet overkomme og har dog avlet ren og smuk Frugt.

Ved Sommerbesprøjtning, som anført, har jeg dog haft nogen Sprøjteskade paa Dronning Louise, Cox Orange og navnlig Rød Pigeon. For saadanne fine Sorter kan Anvendelse af Svovlkalkvædske (2 % Svovlkalk*) da være at foretrække for ikke at give Anledning til Bladfald.

For de nævnte Træer vil Sommersprøjtning ogsaa kunne erstattes af *Pudring*, som er let gennemførlig, naar man anvender en Blæser, for Eksempel »Dana Haandblæser«, der koster 15 Kr., eller Bælgbæser å 5 Kr.

I Decemberheftet 1936 af »Haven« slaar en Indsender, Lærer N. P. Nielsen, stærkt til Lyd for Pudring i Stedet for Sprøjtning, saaledes ikke alene for Rød Pigeon og Cox Orange, men ogsaa for Graasten, Belle de Boscoop, Skovfogedæble m. fl.

Pudring kan enten ske med Dana-Dust Pudder (et Svovlpræparat, der virker mod Skurv og rødt Spind) eller med Dana-Giftpudder eller Derris Pudder, som tillige indeholder Nikotin og Blyarsenal, og derfor bør anvendes, hvor der er Lus- eller Larveangreb.

Iøvrigt er Derris Pudder særlig anvendeligt overfor Angreb af *Gaasebiller*. Disse er ofte en af Frugthavens værste Fjender, men i al Fald ved skiftevis Besprøjtning og Pudring, som anført, kan man fuldstændig udrydde dem.

Derris Pudder er ligeledes udmærket til *Pudring af Hindbær*. Der udføres to Pudringer, en lige i Begyndelsen og en lige i Slutningen af Blomstringen. Herigennem har jeg i flere Aar avlet store Hindbær, fuldstændig fri for Orm.

Frugttræerne kræver, som bekendt, Læ, men ogsaa Luft, og navn-

*) Mod Lus og Larver tilsættes Nikotin og Blyarsenat som til Bordeauxvædske.

lig vil en for stærk Indelukning og den dermed følgende stillestaaende Luft foranledige forøget Angreb af Lus. En passende Gennemhugning af Lætræerne mellem og omkring Frugttræerne er derfor nødvendig.

Besprøjtningen mod Lus og Larver, altsaa med Nikotin og Blyarsenat kan blive ønskelig hen paa Sommeren, naar Æblerne har nogen Størrelse. Man kan da undertiden sprøjte saaledes, at man undgaar at besprøjte Æblerne, navnlig efter Sommerbeskæring, hvor Æblerne sidder nede i Kurven, mens Lusene samler sig i Topgrenene, som man ogsaa samtidig kan afskære og begrave.

Statens plantepatologiske Forsøg, Lyngby, meddeler, at man imod Bladlus og Larver kan sprøjte med 2 l Sprit og 2 kg blød Sæbe opløst i 100 l Vand, men at Vædsken overfor Bladlus ikke er fuldt saa virksom som Nikotin.

Som meddelt har jeg gennem de anførte Besprøjtninger avlet ren og smuk Frugt.

Dog har jeg ikke kunnet undgaa Pletter, den saakaldte *Priksyge*, paa nogle af Æblerne. Disse smaa Pletter synes straks ubetydelige, men naar Æblerne opbevares, trænger Sygdommen ind i Æblet og kan skade dette meget.

Jeg har ikke kunnet erholde Oplysninger til Forhindring af Priksygen.

I en lille Pjece om Æblesygdomme under Opbevaringen, udgivet af Fællesudvalget for Frugtavlsøkonomi 1936, skriver Anna Weber bl. a. herom, at man for at forebygge Sygdommen ikke bør gøde de unge Træer stærkt, ej heller benytte stærk Udtynding af Frugterne, idet Æblerne angribes mere jo større, de er.

Endvidere, at det maa anbefales, at Æbler fra de Træer, man erfaringsmæssig véd faar megen Priksyge, sælges til tidlig Brug.

I Tidsskriftet »Dansk Frugtavl« Nr. 3 1938 giver Hr. Holmgreen-Olsen, Holløse Frugtplantage, en Meddelelse om et Forsøg med Besprøjtning med Borax og Mangansulfat til Bordeauxvædske, hvilke Forsøg saa opmuntrende ud.

Af de forskellige Frugtsorter, jeg har bragt i Anvendelse, har navnlig Pippin Allington været fri for Priksyge. Pippin Allington fik jeg som en forbedret Cox Orange. Æblet er større end Cox Orange og Træet er rigtbærende, men Æblet har ikke Cox Oranges fine Smag. Det er dog i Marts Maaned et gult, smukt, saftigt og velmagende Æble.

Om Indhegning m. m.

Navnlig mod Harebid er Værn om Vinteren nødvendig. Det billigste er at binde 3—4 Grangrene om hvert Træ, hvorefter Harerne ikke plejer at røre dette.

Nogle anvender ogsaa Hjortetaksolie. En Klud med Olie paabindes Træet. Dette anvendes af H. Rehn i Brørup.

Overfor Raadyr kan Indhegning ogsaa være nødvendig. En saadan Indhegning er heller ikke saa kostbar og har her med Anvendelse af Pæle med 8 Alens Afstand og almindelig Hønsevæv kostet ca. 250 Kr. for 2 Tdr. Ld. Traadvævet sættes ved Hjælp af Træhager i Forbindelse med Jorden, saaledes at Harer ikke kan komme ind, og ovenover Pæle og Traadvæv lægges en Pigtraad for at forhindre Dyrene i at springe over.

(Fortsættes)

STATSSKOVENE 1936—37.

Statsskovdirektoratet har udsendt sin aarlige skematiske Sammenstilling af Statsskovdistrikternes Udbytte af Ved og Penge, denne Gang for Finansaaret 1936—37. I Oversigten er de 28 Distrikter, som Statsskovene omfatter, ligesom de foregaaende Aar delt i 1) de fuldt producerende Skovdistrikter, 2) Hedeskove og ikke fuldt producerende Distrikter og 3) Lystskovdistriktet.

I Modsætning til de tidligere Oversigter er der i nærværende Oversigt for at opnaa Overensstemmelse med Statsregnskabet, under Udgift opført Forrentning med $4\frac{1}{2}\%$ af den i 1926 ansatte Ejendomsskyld-Værdi. Endvidere er Forskellen mellem Beholdningsværdien ved Aarets Begyndelse og Slutning af Hensyn til Overensstemmelse med Statsregnskabet indført før Beregningen af Nettoindtægten, og af samme Grund er under Kolonnen »Sygehjælp og Understøttelser« indbefattet Understøttelser til afskedigede Skovløbere og dissers Enker.

Det fremgaar af Oversigten, at Statsskovene ialt omfatter et Areal af 71,855 ha, hvoraf 57,848 ha er træbevokset.

Den skovede Vedmasse af alle Træarter paa samtlige Distrikter med Undtagelse af Lystskovdistriktet udgjorde i 1936—37 ca. 484,000 m³, hvilket er ca. 126,000 m³ eller ca. 35 % mere end de paagældende Distrikters normale Hugstetat. Denne Merhugst skyldes dels den stærke Efterspørgsel efter Bygningstømmer, dels Kulpriserens Stigning og en deraf følgende større Efterspørgsel efter Brænde og endelig, at Statsskovene for at afhjælpe Arbejdsløsheden har sat en noget større Skovning i Gang.

Paa de fuldt producerende 19 Skovdistrikter er der ialt skovet 359,672 m³, heraf 147,153 m³ ved Hovedskovning og 212,519 m³ ved Udhugning. Skovningen pr. ha træbevokset Areal varierer fra 16,8 m³ paa Buderupholm Distrikt til 7,9 m³ paa Graasten.

Paa de 8 ikke fuldt producerende Skovdistrikter blev der ialt skovet 123,896 m³, heraf 30,990 m³ ved Hovedskovning og 92,906 m³ ved Udhugning. Skovningen pr. ha træbevokset Areal var paa

Hededistrikterne: Klosterheden 2,2 m³, Feldborg 6,2 m³, Viborg 4,0 m³, Palsgaard 4,6 m³ og Randbøl 7,1 m³.

De fuldt producerende Skovdistrikter udgør ialt 56 % af det bevoksede Areal og giver 74 % af hele den skovede Vedmasse, medens de ikke fuldt producerende Skovdistrikter udgør 44 % af det træbevoksede Areal og giver 26 % af hele den skovede Vedmasse. Af den samlede skovede Vedmasse, ca. 484,000 m³, var 255,740 m³ eller 53 % Gavntræ. For de enkelte Træarter var Gavntræprocenten for Bøg 27, Eg 63, forsk. Løvtræ 19 og for Naaetræ 71.

Udbyttet udover 4½ % Forrentning af Ejendomsskyldværdien svinger stærkt for de enkelte Distrikter. Saaledes gav Nøddebo Distrikt i 1936—37 190,102 Kr. (udover 82,006 Kr. til Forrentningen), Buderupholm Distrikt 174,093 (+ 50,759 Kr. til Forrentningen), Sønderborg ÷ 29,960 Kr. (78,246 Kr. til Forrentningen) og Stenderup ÷ 12,058 Kr. (51,035 Kr. til Forrentningen). De egentlige Hededistrikter har med Undtagelse af Viborg og Randbøl naturligvis ikke kunnet give noget Udbytte. Forholdet er her, at Klosterhedens Distrikt giver et Underskud paa 75,838 Kr. (naar den 4½ % Forrentning sættes til 23,377 Kr.), Feldborg Distrikt et Underskud af 12,750 Kr. (med en Udgift til Forrentning af 12,694 Kr.) og Palsgaard Distrikt et Underskud af 40,409 Kr. med en Udgift til Forrentning af 56,793 Kr.

Udgiften til Kultur- og Planteskolearbejder varierer stærkt fra Distrikt til Distrikt og er selvfølgelig ogsaa afhængig af Arealets Størrelse. Udgiften er størst paa Distrikter som Nøddebo (30,749 Kr.), Silkeborg (30,199 Kr.), Palsgaard (37,797 Kr.) og Klosterhedens (28,189 Kr.), medens Kulturudgiften er forholdsvis lille paa følgende Distrikter: Falster (4445 Kr.), Randbøl (5462 Kr.), Stenderup (6079 Kr.) og Københavns (9514 Kr.).

Bruttoindtægten af samtlige Distrikter har ialt udgjort 7,448,203 Kr. og Udgiften (iberegnet 1,291,847 Kr. til den 4½ % Forrentning af Ejendomsskylden) 6,284,203 Kr., hvorved der fremkommer et Nettooverskud af 1164000 Kr. Udgiften til Direktoratet for Statsskovbruget og Skovreguleringen, der for Finansaaret 1936—37 har udgjort 108769 Kr., er dog ikke medregnet heri.

Beregnes Udbyttet pr. ha uden Hensyn til Forrentningen er dette selvfølgelig meget varierende fra Distrikt til Distrikt. For de fuldt producerende Distrikter varierer Udbyttet pr. ha producerende Areal fra 136,03 Kr. Buderupholm Distrikt og 106,50 Kr. Nøddebo Distrikt til 25,45 Kr. for Sønderborg Distrikt og 29,39 Kr. for Stenderup Distrikt. For de ikke fuldt producerende Distrikter er Udbyttet for Viborg Distrikt 15,99 Kr. og for Palsgaard 2,99 Kr. pr. ha producerende Areal. Forrentningsprocenten af den sidste Vurdering til Ejendomsskyld bliver for Buderupholm Distrikt 24,76, Esrom 13,00, Randbøl 11,69, Sønderborg 3,00 og Palsgaard 1,73.

Statsskovdirektoratet anfører i Beretningen, at Afsætningsforholdene har været særdeles gode, idet der har været livlig Efterspørgsel efter saa godt som alle Effekter, hvilket har givet sig Udslag i mindre Prisstigninger. For Naaetræets Vedkommende har den stærke Efterspørgsel efter Bygningstømmer

holdt sig hele Finansaaret, og Hugsten har andraget et adskilligt større Kvantum end det planmæssige. Ogsaa Efterspørgsel og Prisstigning for Naaletræ-Snitgavn har været kendelig. Brændesalget bragte navnlig paa Øerne en betydelig Bedring, idet stærkt stigende Kulpriser, langvarig og haard Vinter og stadig større Udbredelse af Brændekakkelovne har forøget Brændeforbruget.

Til Belysning af Prisforholdet for visse almindelige Effekter anføres nedenfor disses Bruttomiddelpriiser i Skoven, idet B. er de fuldt producerende, C. de ikke fuldt producerende Distrikter og D. Lystskovdistriktet.

Distrikts- gruppe	Eg	Bøg		Naaletræ		
	Kævler, Snitgavn Kr. pr. m ³	Kævler, Snitgavn Kr. pr. m ³	Klov, Vrag- brænde Kr. pr. m ³	Bjælker, Spær, afk. Stammer Kr. pr. m ³	Snitgavn Kr. pr. m ³	Brænde Kr. pr. m ³
B.	38,30	17,48	7,12	18,54	10,30	5,24
C.	30,49	15,92	7,62	17,04	9,05	3,91
D.	34,22	17,04	6,82	19,52	10,40	7,19

Viborg, den 11. Marts 1938.

Fr. Piper.

Fra Hedeselskabets Grundforbedringsvirksomhed.

Fra Distriktskontorerne under Hedeselskabets Mose- og Engafdeling foreligger der en Opgørelse over Arbejdet i April Maaned 1938.

Det fremgaar heraf, at der i Maanedens Løb er fuldført 464 Arbejder omfattende 2610 ha til en samlet Overslagssum af 922,414 Kr. Heraf var 450 Dræningsarbejder omfattende 2130 ha (Overslagssum 850,739 Kr.) og 13 Vandløbsreguleringer med et interesseret Areal paa 466 ha (Overslagssum 69,050 Kr.).

Derudover er der i samme Maaned ved samtlige Distrikter færdigprojekteret og tilstillet Rekvirenterne 131 Arbejdsplaner omfattende 508 ha til en Overslagssum af 236,765 Kr. Heraf var 128 Dræningsplaner omfattende 463 ha (Overslagssum 218,565 Kr.) og 2 Vandløbsreguleringer med et interesseret Areal paa 38 ha (Overslagssum 16,700 Kroner).

N. B.

Bekæmpelse af *Hylobius abietis*

Af C. H. Bornebusch.

I April 1935 offentliggjorde det forstlige Forsøgsvæsen i Dansk Skovforenings Tidsskrift og i Hedeselskabets Tidsskrift en foreløbig Beretning om nogle Forsøg paa at bekæmpe den store, brune Snudebille med Arsenikpudring, Forsøg, som var udført i Samraad med Professor Math. Thomsen. Resultaterne af en Forsøgsrække i Undalslund ved Viborg var ikke sikre, men ganske lovende, og man besluttede derfor at fortsætte med Forsøgene og ventede at kunne give en endelig Beretning allerede efter et Aars Forløb. Der blev i 1935 etableret Forsøg i Store Dyrehave, Bromme Skov og Undalslund, men Resultaterne af disse var usikre, og man besluttede derfor at anlægge endnu et Forsøg i 1936 samtidig med, at man vendte tilbage til at prøve de forskellige Giftpræparaters Virkning paa Snudebillerne i Laboratoriet.

Af Forsøgene i 1935 var det i Store Dyrehave det mest omfattende, og det skal trods dets negative Resultat kort omtales, fordi det viser en Del af de Vanskeligheder, man ved saadant Arbejde støder paa. Der blev paa flere Afdelinger afsat en Række Parceller, som blev pudret paa forskellig Maade med ren Calciumarsenat, 30 % Calciumarsenat og Cryocid, og midt i hver Parcel blev 100 afmærkede Granplanter fulgt med Iagttagelser over Snudebilleangrebets Udvikling Sommeren igennem. De store Variationer i det bakkede Terrain og dermed i Insolation og andre for Billerne betydende Forhold medførte saa store Forskelle mellem Parceller behandlet paa samme Maade, at det var ganske umuligt at konstatere nogen positiv Virkning af Beskyttelsesmidlerne ved Sammenligning med ubehandlede Parceller. Væsentlig forstyrrende virkede det, at Planterne var meget stærkt tilsølede af Jord, dels fra Nedslaaningen før Plantningen, dels fra senere Regnskyl. Dette Jordlag virkede dels beskyttende mod Gnav, dels hindrede det, at Puddret kom direkte paa Planterne, og hvis Billerne da gnavede efter at have skubbet Jorden til Side, fik de ingen Gift i sig. De talmæssige Resultater af Forsøget skal derfor ikke omtales, men Forstassistent *E. Lassen*, som foretog Forsøgene, gengiver sit Indtryk saaledes: Udsvingene mellem Parcellerne er saa smaa, at man næppe kan uddrage sikre Resultater deraf angaaende de forskellige Behandlingers Effektivitet. I al Fald er Virkningen herefter ikke saa stor, at de — iøvrigt ikke store — økonomiske Ofre, Behandlingen kræver, kan siges at være berettigede.

Dette nedslaaende Resultat korrigeres dog i nogen Grad af det Forsøg, som blev anlagt i Bromme Skov i 1936. Forholdene var her langt gunstigere for sammenlignende Forsøg, Terrainet mere jævnt og Forholdene i det hele mere ensartede, og der skete ingen Tilsøling af Planterne med Jord, saa Pudringen kunde blive langt mere fuldstændig

og effektiv. I dette Forsøg medtog man atter Blyarsenat, som har visse Fordele, og tillige forsøgtes Sprøjtning med en Opslæmning af Giftmidlerne tilsat Lim, for at faa en bedre og mere Holdbar Dækning. Som tidligere blev 100 Planter paa hver Pracel fulgt med Beskrivelse. I nedenstaaende Tabel ses Slutresultatet ved en Beskrivelse i September. Planterne er delt efter Gnavenes Karakter i følgende Grader: 0. ingen Gnav, 1. enkelte smaa Gnav, 2. lidt større spredte Gnavpletter, 3. en Del spredte Gnav, 4. Gnav af betydelig skadelig Karakter, 5. Gnav af meget farlig Grad. Det viste sig, at Dødelighedsprocenten hos Planter med de tre første Gnavkarakterer var lige stor, nemlig i Gennemsnit af alle Parceller 8 0/0; Gnav af Graderne 1. og 2. betyder derfor ingen Fare for Planternes Liv. Af de følgende Grader faar 3. Dødelighed 18 0/0, 4. Dødelighed 39 0/0 og 5. Dødelighed 76 0/0. Virkningen af Gnavet er derfor for de tre sidste Gnavgrader henholdsvis 10, 31 og 68 0/0, idet man maa regne med, at der i alle Tilfælde vilde være død 8 0/0. Det er den under denne Forudsætning beregnede Nettodødelighed, der er angivet i Tabellen.

Bromme Skov 1936.

Procent stærkt gnavede og af Gnav døde Planter.

	Stærkt gnavede	Værnede mod Gnav	Døde af Gnav
Ikke behandlede, gnsn.	33	—	18
Blyarsenat, P. 10—12 kg.	3	30	0
—	19	14	6
S. 1 0/0	16	17	0
Giftbark	41	÷	27
—	31	2	14
Ca-arsenat, P. 10—12 kg	5	28	3
—	18	15	13
3—4 kg	41	÷	34
Cryocid, P. 10—12	29	4	10
—	27	6	20
S. 2 0/0	57	÷	30

(P. er Pudring, S. er Sprøjtning.)

Der synes her virkelig at foreligge et tydeligt positivt Resultat af Pudring med Arsenpræparaterne, medens Virkningen af Cryociden kun har været uvæsentlig. Afgørende er vistnok den Fuldkommenhed, hvormed de forskellige Puddere lader sig fordele over Planten, og her viser Blyarsenatet sig som det bekvemmeste og tillige mest holdbare. Nogle Fyrrestammer ved Springforbi, som blev pudret med Blyarsenat i Sommeren 1936, havde endnu i Marts 1937 et tydeligt Lag Pudder paa Barken.

Under Laboratorieforsøgene døde alle Biller hurtigt af Bark pudret

med de forskellige Gifte, naar de gik i et tørt Glas, men naar der blev givet dem Adgang til Vand, drak de begærligt, og der døde nu kun en Brøkdæl af dem (ca. Halvdelen), og de overlevende aad graadigt, naar de blev sat over paa frisk upudret Bark; Cryociden gav lige saa stor Dødelighed som Arsenpræparater. Mange Biller mister altsaa Lysten til at æde, inden de har indtaget en dræbende Giftosis. I Naturen vil de kunne æde andre Steder og leve videre. Det eneste prøvede Middel, som var absolut dødeligt, var Fluornatrium, men det kan ikke bruges, da det skader Planterne og hurtigt vaskes af i Regnvejr.

Man maa derfor resumere Forsøgene saaledes, at Giftpudring, hvor 10—12 kg Blyarsenat pr. ha har vist sig bedst, ikke udrydder Snudebillerne, men kun *yder en delvis Beskyttelse af Planterne jo bedre desto mere fuldkomment disse er dækket af Puddret*. Paa overpudrede Grene i Laboratoriet var Gnavene altid meget smaa; saa smaa, at de ikke vilde skade en Plante nævneværdigt.

Man maa desværre erkende, at det ikke hidtil er lykkedes at finde Midler, der i Praksis paa virkelig tilfredsstillende Maade kan Værne en Plantning mod Hylobiusangreb, og man maa derfor værne sig ad skovdriftsmæssig Vej. Man maa erindre, at Billerne kun lægger Æg i Stødene i den første Sommer efter Hugsten og at de har en 2-aarig Udvikling. Af de Æg, der lægges i Sommerens Løb, kommer Billerne først frem næste Aar i August Maaned, og de lægger først Æg i det derpaa følgende Aar. Hvorledes Billerne optræder paa Arealerne 1, 2 og 3 Aar efter Hugsten fremgaar af nedenstaaende lille Undersøgelse.

I Store Dyrehave Afdeling 244 deler 2 Veje, der straalere ud fra det sydøstlige Hjørne. Afdelingen i tre smalle Trekanter. Af disse blev den østligste (1) afskovet i 1932—33, den midterste (2) i 1933—34 og den sydvestlige Del (3) tidligt i Foraaret 1935. Paa hver af de tre Partier lagdes nær Sammenstødshjørnet en Parcel, hvor der blev indsamlet Biller paa 20 Stykker Fangbark, der stadig fornyedes. Billerne blev indsamlet alle Hverdage. I Tabellen ses, hvor mange Biller der blev samlet daglig paa hver Parcel og i halvmaanedlige Perioder.

Antal Snudebiller daglig paa 20 Stykker Fangbark:

Parcel Nr.	1	2	3
$\frac{11}{5}$ — $\frac{20}{5}$	2	4	3
$\frac{21}{5}$ — $\frac{31}{5}$	4	6	21
$\frac{1}{6}$ — $\frac{15}{6}$	3	4	17
$\frac{16}{6}$ — $\frac{1}{7}$	2	4	25
$\frac{2}{7}$ — $\frac{16}{7}$	5,0	2	32
$\frac{17}{7}$ — $\frac{1}{8}$	5,0	4	30
$\frac{2}{8}$ — $\frac{16}{8}$	3	20	38
$\frac{17}{8}$ — $\frac{31}{8}$	3	6	4
$\frac{2}{9}$ — $\frac{7}{9}$	3	4	0,3

Man ser, at der hele Sommeren igennem paa det nyskovede Stykke

er en stadig Invasion af Snudebiller, der tillokkes af de friske Stød, som egner sig til Æglægning. I andet Aar er Billetallet meget lavt indtil August Maaned, hvor det pludselig stiger stærkt, det er den nye Generation, der nu kommer frem og søger omkring for at æde og finde Vinterhi. Paa det treaarige Stykke er Billerne hele Tiden kun ganske faa. Baade paa det 2det og 3die Aars Areal er der en lille Stigning i Maj paa den Tid, hvor Billerne vandrer for at søge Yngleplads, men siden aftager de, medens de stadig strømmer til det nyskovede Areal. Billernes væsentlige Flytninger foregaar vistnok flyvende, og ofte strejfer de meget langt omkring. Omkring Frederiksværk paa Halsnæs og sydpaa til Havelse Mølle har jeg tidligere fundet Hylobius meget udbredt i alle Plantagerne. Selv i en Plantage, hvor der kun var et enkelt eller nogle faa Stød og ikke hugget tidligere, var den for det meste til Stede., sandsynligvis kommet saa langt fra som fra Tisvilde eller Jægerspris, da de smaa Plantager gav saa lidt Ynglemateriale, at man ikke kunde tale om nogen Bestand i dem.

Naar man saa efter en Storm ufrivilligt kommer til at staa overfor store Renhugster, vil Billeinvasionen være værst i den første Sommer. Man vil derfor kunne skaane sine Planter for det værste Angreb ved at vente med at plante til den farlige Gnavetid er forbi, d. v. s. hen imod 1ste September, noget forskelligt efter Vejret. De paa den Tid plantede Naaletræer vil danne saa megen Rod inden Vinteren, at de langt bedre vil kunne overvinde Følgerne af et Snudebilleangreb end foraarsplantede.

Det vigtigste er dog, at man saa vidt mulig undgaar at give Snudebillerne Betingelser for at opretholde en større Bestand. Ved at føre Foryngelseshugsterne paa en saadan Maade, at man ikke udsætter de friske Træstød for Solvarme i første Sommer, er det faktisk flere Steder lykkedes at bringe Snudebillebestanden saa langt ned, at den, selv om der undtagelsesvis efter Stormskade er blottet store Arealer, dog ikke sker nævneværdig Skade.

LITTERATUR.

Kemisk-Teknisk Haandbog*).

Under Medvirkning af en Række særlig sagkyndige har Ingeniør, cand. polyt.V. Ahrend Larsen, Amanuensis ved Danmarks Tekniske Højskole, udgivet et Værk med ovennævnte Titel og har hermed, som han beskedent udtrykker det, »gjort et Forsøg paa at give en Oversigt over den kemiske Teknik af

*) Selskabet til Udgivelse af Kulturskrifter, 888 Sider, ca. 170 Illustrationer og Tabeller. Pris: Kr. 36,00, indb. i Hellærred.

i Dag — med særligt Henblik paa danske Læsere — ved Sammenstilling af 30 selvstændige Artikler af 27 Forfattere.«

Teknisk Kemi, d. v. s. den Del af den anvendte Kemi, der særlig er til Nytte for den kemiske og beslægtede Industri, omfatter saa mange Emner, at en Begrænsning af Stoffet naturligvis har været nødvendig i en Haandbog paa dette Omraade. Det er naturligt, at Redaktøren af Haandbogen ved denne Begrænsning i sit Valg af Emner fortrinsvis har holdt sig til *de* kemiske Erhvervsgræne, der har vundet Fodfæste her i Danmark, og ligesaa naturligt er det, at en iøjnefaldende stor Del af Bogen udgøres af Afsnittene om de Erhverv, der forarbejder Raaprodukter fra Landets Plante- og Dyreavl.

Det er dog uheldigt, at Begrænsningen har medført en Udelukkelse af nogle vigtige hjemlige Industrigræne, der beskæftiger sig med Udnyttelse af Landets Moser, Skove og Plantager, bl. a. Moseindustrien og dens Produkter, og da Redaktøren i sit Forord bebuder en senere Udgave af Haandbogen, maa det derfor henstilles, at de omtalte Emner i denne eller f. Eks. i et Supplementsbind til Førsteudgaven tages op til udførlig Behandling.

Takket være sit store Personalkendskab er det lykkedes Ingeniør Ahrend Larsen til de enkelte Kapitler at finde Forfattere, som hver paa sit Omraade er ansete Fagmænd med stor Specialviden og særlige Forudsætninger for at behandle de paagældende Emner.

Rækkefølgen af Artiklerne er den, at der — efter et Kapitel, skrevet af vor eneste kemiske Ekspert paa Spildevandsrensningssomraadet, Ingeniør K. Erik Jensen, om Brugsvand og Spildevand, der har en saa alsidig Betydning — først er ydet en Tribut til Landbruget og de »biokemiske« Industrier.

Uden iøvrigt at komme nærmere ind paa de enkelte Artikler skal lige nævnes, at der under dette Afsnit bl. a. er en stor Artikel af Interesse for alle, ikke mindst for dette Tidsskrifts Læsere, om Planter Vækst og Stofproduktion, skrevet af Tovborg Jensen, Professor i Agrikulturkemi ved Landbohøjskolen. Planternes Produktion af organisk Stof er jo netop, som Forfatteren paapeger, et slaaende Eksempel paa den mest storstilede biokemiske Industri, hvorved der fremstilles en Række meget vigtige Produkter, der tjener som Raavarer for nye Industrier, Husdyrbrug o. s. v. I samme Kapitel behandles ogsaa Kalktrangsspørgsmaalet og Gødningsspørgsmaalet indgaaende. Af andre Artikler om vigtige kemiske Industrier for Landbruget kan nævnes Kapitlerne om Mælk, Mælkeprodukter og Mejeripræparater, Sprit og Gær, Bryggeriprodukter, Sukker- og Garveindustrien.

I Tilslutning til dette store »Landbrugs-Afsnit« følger Kapitler, der behandler Emner vedrørende Fysiologi og Farmaci. Derefter følger Omtalen af de øvrige uorganiske og organiske Produkter, deres Fremstilling og Anvendelse, og endelig sluttet med nogle Kapitler af mere almen Art.

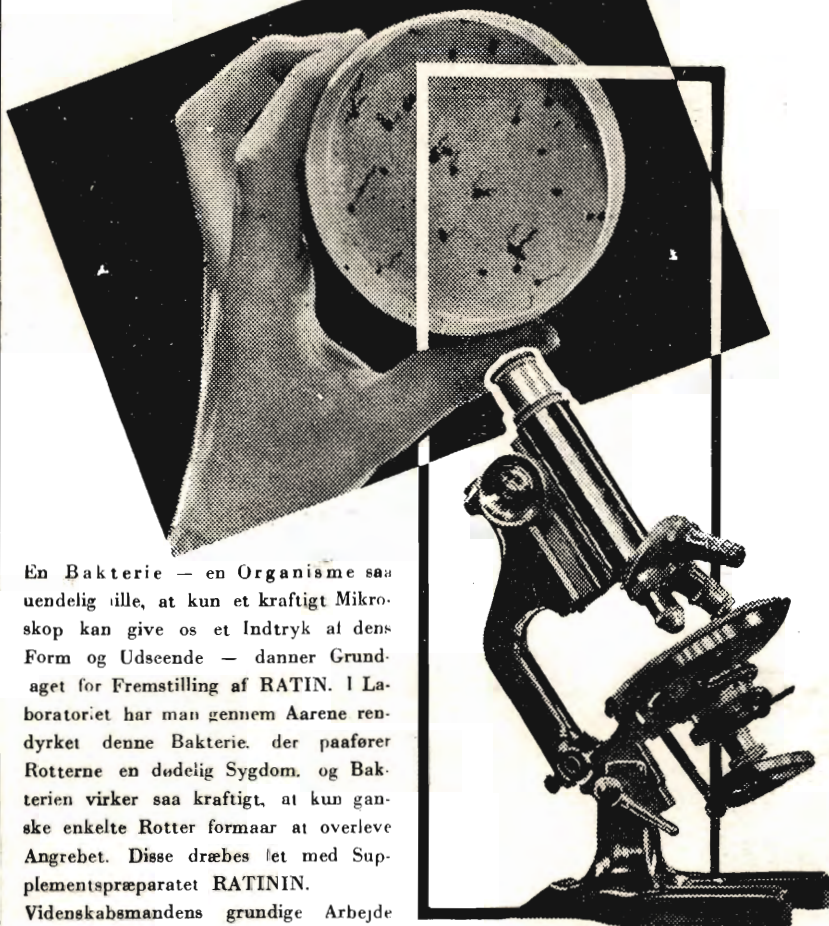
Beskrivelsen angaar i lige Grad Stoffernes Egenskaber, Tilvirkning og Anvendelse.

Det meste af Bogen vil sikkert være tilgængeligt — i alt Fald i store Træk — for Læsere, der blot har elementære kemiske Forudsætninger, og den vil derfor faa Betydning som Haandbog for en langt større Kreds end Fagkemikernes. Ikke mindst fortjener den en Plads i de Institutioners og Skolers Biblioteker, der har Tilknytning til Landbrug, Havebrug og Skovbrug.

Foruden en fyldig Litteraturanvisning findes en Oversigt over 166 indenlandske og udenlandske Tidsskrifter med Angivelse af de Biblioteker i København, hvor de kan laanes.

Thorkil Mogensen.
Ingeniør, cand polyt.

KUN EN LILLE BAKTERIE



En Bakterie — en Organisme saa uendelig lille, at kun et kraftigt Mikroskop kan give os et Indtryk af dens Form og Udseende — danner Grundaget for Fremstilling af RATIN. I Laboratoriet har man gennem Aarene rendyrket denne Bakterie, der paafoerer Rotterne en dødelig Sygdom, og Bakterien virker saa kraftigt, at kun ganske enkelte Rotter formaar at overleve Angrebet. Disse dræbes let med Supplementspræparatet RATININ.

Videnskabsmandens grundige Arbejde har givet os et virkelig effektivt Vaaben mod Rotterne. Fremstillingen af RATIN sker under videnskabelig Kontrol paa Bakteriologisk Laboratorium „RATIN“ København.

Vi paatager os ved vore ovede Folk Udryddelse af Rotter og Mus over hele Landet.

RATIN



Sønderjyllands Kreditforening i Haderslev

nyder Laan mod 1. Prioritets Ret i Land- og By-Ejendomme i de sønderjydske Landsdele.
Udlaan 31. Marts 1937: 177,008,815 Kr. . . . Reserver: 6,679,296 Kr.
Kasseobligationer af 3., 4., 5. og 6. Serie nyder ubetinget Rentegaranti af den danske Stat.
Amortisationstid i disse Serier højest 45 Aar.

HELLESENS SENIOR

er en stor, stærk, paalidelig Haandlygte

HELLESENS SENIOR

giver blændende Lys Aar efter Aar med

HELLESENS

verdenskendte Tør-
element

HELLESENS SENIOR

i Regn og Blæst
uden at blinke

Absolut farefri i Ga-
rager, Stalde, Pak-
huse og i Hjemmet

Uundværlig i Jægerhytten



Husmandsbrandkassen for Danmark.

(Gensidig Selskab).

Medlemsantal ca. 140.000,
Forsikringssum ca. 1040 Mill. Kr.,
Formue ca. 1,7 Mill. Kr.

I Afdelingen for faste Ejendomme paa Landet, naar Forsikringssummen ved Indtegningen ikke overstiger for blødt Tag 30,000 Kr., for blandet Tag 40,000 Kr. og for haardt Tag 60,000 Kr.

I Afdelingen for Løsøre optages: Løsøre beroende i faste Ejendomme overalt i Danmark, saavel paa Landet som i Stationsbyer og Købstæder.

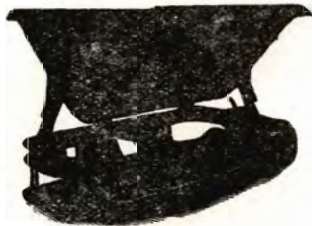
I Ungdoms- og Tyendeafdelingen optages: Ejendele til Forsikring gældende overalt i Danmark uanset Flytning, blot Præmien er betalt.

*Moderat Præmie.
Kulant Behandling.
Hurtig Afregning.*

Nærmere Oplysninger faas ved Henvendelse til Distriktsforstanderne, Sognetillidsmændene eller Hovedkontoret:

*Nørrevoldgade 16
København K.*

Telefon Central 383 - 14.078.



Sophus Berendsen A/S

København Aarhus
Ørstedhus Kannikegade 18
Vester Farinugsgade 41

Alt Entreprenørmateriel.

Damp- og Motorlokomotiver,
Gravemaskiner, Tipvogne,
Spormateriel.

Leverandør til Hedeselskabet.

A/S L. Hammertich & Co.
Specialforretning i Bygnings-
artikler. Grundlagt 1854.
Telefon Nr. 7050 (3 Linier).
Aarhus.

Det lødigste Læsestof

„Hjemmet“ er et Blad for hele Familien og indeholder Spidsartikel, underholdende Noveller, Artikler for Husmoderen, flere illustrerede Børnesider og m. a. Kort sag.: Lødig og sjængslende Læsning.

finder De hver Uge
i Danmarks førende Ugeblad

HJEMMET

Flyvebillede, optaget af Hærens Flyvetropper.



Eggen omkring Søby Sø og Fasterholt. Denne tidligere saa øde og magre Hedeegn er nu gennemtrukken af Læhegn og Smaaplantninger. 1938.

EN PRINCIPIEL DOM

vedrørende ulovlig Hugst i en Fredskovplantage.

Efter Anmodning skal Tidsskriftet i det følgende gengive en Udskrift af Dombogen for Vejle Købstads og Nørvang Tørrild Herreders Kriminalret vedrørende ulovlig Hugst i en Plantage, idet Dommen maa betragtes som en alvorlig Advarsel til de Plantageejere, der mishandler deres Plantager. Vi skal dog undlade at nævne Navnene:

Aar 1938, den 12. Februar blev inden Vejle Købstads og Nørvang Tørrild Herreders Kriminalret i Sagen 37/1938 Det Offentlige mod Hr. N. N. afsagt saadan Dom:

Ved Anklageskrift af 3. Februar 1938 er N. N. sat under Tiltale til at lide Straf i Medfør af § 12, Stk. 2, jfr. § 11 i Lov Nr. 164 af 11. Maj 1935 ved i den ham tilhørende Plantage, der er oprettet gennem Hedeselskabet, at have foretaget Hugst udover den af den tilsynsførende givne Tilladelse.

Tiltalte købte i 1932 Ejendommen med tilhørende 8 ha store Plantage Nr. 1156 A, som er anlagt med Tilskud fra Hedeselskabet. Plantagen var da ifølge Tiltaltes Forklaring misrøgtet og trængte til Udluftning, og denne foretog Tiltalte paa egen Haand ved at fælde hver anden Række Træer. I Vinteren 1933—34 blev der af den tilsynsførende udvist Træer til Hugst og Salg, men i Februar Maaned 1934 væltede mange af Træerne under en stærk Storm. I 1934—35 foretog Tiltalte en Del Plantning og søgte samtidig om Tilladelse til at hugge Resten af de gamle Træer for at hindre, at de ved Væltning i Storm skulde ødelægge Nyplantningen. Efter at en ny Storm i Vinteren 1935—36 havde væltet flere af de gamle Træer, huggede Tiltalte uden Tilladelse Resten af de gamle Træer. Han opnaaede ved Salg af dette Træ en Bruttoindtægt af 3200 Kr., medens Nettoindtægten ifølge Tiltaltes Forklaring udgjorde 700 Kr. Forskellen medgik til Arbejds-løn ved Hugst og Afbarkning og til Transport af Træer.

Efter Indholdet af Anklageskriftet maa det antages, at Tiltalen er begrænset til den ulovlige Hugst, som er foretagen, efter at Lov af 11. Maj 1935 var traadt i Kraft, altsaa det i Vinteren 1935—36 huggede. Ved denne Hugst har Tiltalte overtraadt § 11, Stk. 1, i nævnte Lov og vil derfor være at anse efter dens § 12, Stk. 2, med en Statskassen tilfaldende Bøde af 100 Kr., subsidiært med Hæfte i 10 Dage. Tiltalte vil derhos have til Statskassen at erlægge Værdien af det ulovligt huggede Træ. Værdien er ikke oplyst under Sagen og vil derfor være at ansætte til Købesummen med Fradrag af Omkostningerne ved Hugsten og Transporten 700 Kr. Under Sagen er der af det Offentlige nedlagt Paa-stand om, at Plantagen ved offentlig Foranstaltning skal tages under forstmæssig Drift for Ejerens Regning, hvilken Paa-stand vil være at tage til Følge. Tiltalte vil derhos være at tilpligte at betale denne Sags Omkostninger.

Thi kendes for Ret:

N. N. bør til Statskassen bøde 100 Kr eller i Mangel af Bødens Betaling hensættes i Hæfte i 10 Dage og betale denne Sags Omkostninger. Inden 15 Dage efter denne Doms lovlige Forkyndelse bør Tiltalte til Statskassen betale 700 Kr. Plantage Nr. 1156 A. vil ved offentlig Foranstaltning være at tage i forstmæssig Drift for Tiltaltes Regning.

ET MOSEAREALS SAMMENSYNKNING.

Ringsebølle Tørvemose, der er beliggende et Par Kilometer Øst for Rødby, har indtil for nylig henligget i en saadan Afvandingstiltand, at Vandstanden har staaet i omtrent samme Højde som Terrænoverfladen, undtagen i den Tid, da den af Fordampningen blev bragt længere ned.

Ved Rødby Fjords Udtørring og en derefter følgende mindre Uddybning af Hovedvandløb Nr 39 paa Lolland tilvejebragtes Mulighed for en Vandstandssænkning i Mosen.

Afløbet gennem og fra Mosen blev nivelleret i Februar 1934, men Uddybningsarbejdet kom først til Udførelse i Foraaret 1937. I 1934 var Vandspejlskoten i Mosen 270 cm, og det højeste nivellerede Punkt i Afløbsgrøftens Bund laa i 260 tm Højde. Da det nye Afløb til Hovedvandløbet var færdigt i April 1937, var Vandstanden saa høj, at det ikke var muligt at sætte ny Pæle gennem Mosearealet. Den 20. Maj blev disse Pæle anbragt — saa vidt muligt i samme Punkter som de gamle fra 1934. Ved Kontrollering af Arbejdet den 20. Juli viste det sig, at Pælene gennem Mosen ikke passede, og de blev da efternivelleret, fordi der skulde anbringes Bundpæle. Endelig blev Pælene nivelleret igen ved Kontrollering af Bundpælene den 30. September 1937.

Resultatet af de fire Nivelleringer findes angivet i nedenstaaende Tabel.

Pæls Nr.	Afstand mellem Pælene m	Pæls Koter i cm (Terrænhøjde)			
		1934	20 5 1937	20,7 1937	30,9 1937
93			401	298	
	44				
115		291	288	283	277
	50				
140		278	274	256	249
	52				
166		277	276	264	257
	48				
190		277	279	267	259
	50				
215		278	278	268	260
	47				
238,5		283	281	275	274
	53				
265		305		288	284
	50				
290		329		337	337

Den Vandstandssænkning, der har bevirket den konstaterede Sammen-synkning, er ikke ret stor — men saa stor, som den kunde opnaas til det ny-regulerede Hovedvandløb. Ved de to sidste Nivelleringer var Vandstanden i omtrent samme Højde som Bunden i øverste Ende af den afledende 55 cm Rørledning, der ender 4 m nedenfor Pæl 93 med Bundkote 200 cm. Grøften gennem Mosen var projekteret med Fald 1 : 3000, men den var gravet noget for dyb. Tørvedybden kendes ikke, men Pælene Nr. 93 og Nr. 265 staar i hver sin Side af det egentlige Moseareal.

Nykøbing F. i Januar 1938.

J. M. Jakobsen.

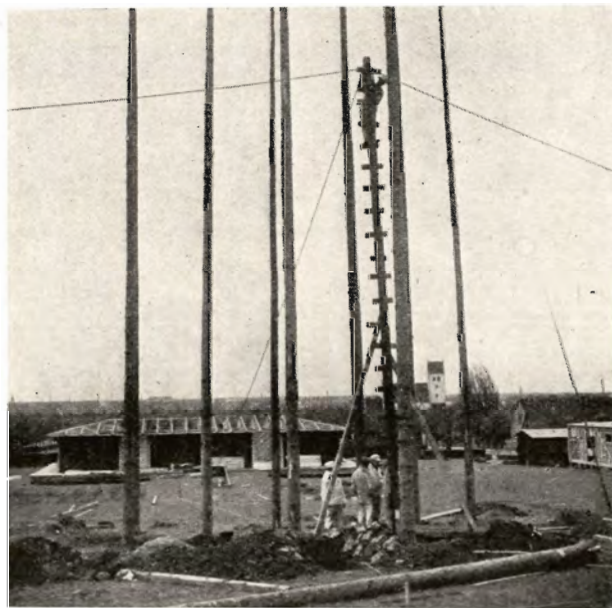
MINDRE MEDDELELSER.

Plantningsforeningerne.

De samvirkende Plantningsforeningers Aarsmøde afholdes som nævnt tidligere i Randers den 31. Maj. Ved Aarsmødet venter man at kunne forevise en ny Læplantningsfilm, Hedeselskabet har optaget i Aar.

*

Hedeselskabet paa Bellahøj.



Ovenstaaende Billede viser de forberedende Arbejder paa Hedeselskabets Udstillingsplads paa Bellahøj-Terrænet. Hedeselskabets Udstillingsbygning, der bliver $8\frac{1}{2} \times 25$ Meter, ligger i Baggrunden, og i Forgrunden ser man under Rejsning en Samling Granstammer af indtil 24 Meters Højde, der skal illustrere de forskellige Alderstrin i de jyske Hedeplantager. Stammerne er alle fældet i jyske Hedeplantager i dette Foraar.

*

Firmaet A/S L. Hammerich & Co. i Aarhus har udsendt en meget smuk Brochure om Danatexpladerne. En Samling smukke Billeder viser i hvor vidt Omfang denne 100 % danske Plade har fundet Anvendelse.

*

Rettelser.

I Særnummeret af Hedeselskabets Tidsskrift om Lævirkningsundersøgelserne var ved en Fejl Clicheen med Kurverne for Læhegn Nr. 23 vendt paa Hovedet.

— I sidste Nummer var der i Artiklen om Hedeselskabets nye Fræser omtalt, at »Der fandtes dengang — i 1912 — ingen danske Fræsere«. Det skulde have været i 1932.

Dansk Plantageforsikringsforening

tegner Forsikring af Genplantningsværdien for Naaetræsplantager overalt i Danmark. Indskud een Gang for alle 50 Øre pr. ha, dog ikke under 1 Kr. Aarlig Præmie pr. ha 15 Øre, dog ikke under 50 Øre. Vedtægter og Indmeldelsesblanketter faas ved Henvendelse til

FORENINGENS KONTOR I VIBORG.

„KUSTOS“ KREATURFORSIKRINGSFORENING
STIFTET AF DANSKE LANDMÆND 1881
FORSIKRER HESTE, KVÆG, FAAR OG SVIN
KONTOR: HAVNEGADE 4, AARHUS TELEFON NR. 1300

Handelsbanken i Viborg

Filial af Aktieselskabet
Kjøbenhavns Handelsbank

Kontortid:
9—2 og 5—6

Telefon: 1500
(5 Linier)

Viborg Byes og Omegns Sparekasse

Telf. 1400 (3 Linier)

Sct. Mathiasgade 68

Kontortid:
Kl. 9—2 og Kl. 5—6

Viborg Papir-Comp.

Papir & Papirvarer en gros.
Bogtrykkeri.
Kontorforsyning

Sct. Mathiasgade 31—33.
Telf. Viborg 802—803.

Staar De for Anskaffelsen af Traktor,
indhendt først Tilbud paa den verdenskendte

LANZ Raaolietraktor „Bulldog“.

Billigst i Drift og Vedligeholdelse.
Tre Størrelser: 20 — 25 og 38 HK.

Eneforhandlere:

Ole Sørensen & Co. A/S.
Kolding.

Kampmann & Herskind^{A/S}

Kul og Cokes Import

Vestergade 2 København Telefon 2628

J. Chr. Petersens Papirhandel

„Hvælvingen“
ved Nikolaj Taarn
København K.

Hovedforhandler
af Statens Papir

Tryksager - Protokoller

A. Philipsen & Co., Viborg.

Maskinanlæg - Automobile.
Telefon 532—1064.
Elektriske Anlæg - Vandværks-
anlæg. Telefon 174—274.

Hotel

PHØNIX
Viborg

Byens Hotel
Telf. 50—257

DRIK JYDSK ØL I JYLLAND



AEROLIT
DANSK SIKKERHEDSPRÆNGSTOF.

Dansk Plantage- forsikringsforening

Viborg

Enhver Naaletræplantage
bør have sin Genplantrings-
værdi forsikret
i Tilfælde af Brand

Indskud een Gang for alle
50 Øre pr. ha

Aarlig Præmie
15 Øre pr. ha

Vedtægter og Indmeldelsesblanketter faas ved Hen-
vendelse til Foreningens Kontor i Viborg — Telefon 1340

Sydvestjyske Teglværkers Salgskontor

Telefon 58

Ølgod

Telefon 58

Alt i prima røde Drænrør 2"-16"
Mursten, Tagsten og glasserede Varer — Forlang Tilbud

Lyskopi - Zinktryk

Aarhus Lys- &
Zinktrykanstalt

Frederikshallé 60, Aarhus



**BENZIN PETROLEUM
MOTOR OLIER
BRÆNDSELSOLIER**



SIN

Livsforsikring
Livrenteforsikring
Ulykkesforsikring
Ansvarsforsikring
Hospitalforsikring
Grundejerforsikring
Automobilforsikring
Invalidforsikring

tegner man i

NORDISK

Livsforsikrings-A/S af 1897 ■ Ulykkesforsikrings-A/S af 1898

Hovedkontorer:
St. Kongensgade 128 — Grønningen 17, København K.
Telefon 2860

Indhent Tilbud!

Dansk Andels-Ægekøport

Kgl. Hofleverandør

er Producenternes
egen Forretning og
yder derfor disse
det fulde Udbytte.

Hovedkontor:
Vester Voldgade 7 og 9,
København V.

Den sjællandske Bondestands Sparekasse

Vestervoldgade 107 København V

Kl. 9-15, Lørdag 9-13, Fredag Aften 17½-19½

Telefon Central 66 66, Provinstelefon 6.

Indskud paa 3 Mdr.s Ops., alm. Vilkaar, Check-Konto.

REMINGTON

Bedste og mest benyttede
Skrivemaskine.

Eneforhandler for Danmark:

L. KRISTENSEN

75, Raadhuspladsen,
København V.

Landbrukslotteriet.

Største Gevinst Værdi 80,000

Kr. Præmie 10,000 Kr. Ialt

i en Serie 38,000 Gevinster

+ en Præmie. — Tils.

Kr. 1 Million 823,460. —

Trækkes samtidig med

Klasselotteriet.

Lodsedler faas hos alle

Kollektørerne samt i

Hoved-Kollektionen, Frede-
riksberggade 2, København K.

Mejeriernes og Landbrugets Ulykkesforsikring.

Tel. 14.350. - Gensidigt. - Reventlowsg. 14, Kbhvn. V. - Statsanerkendt.

Ansvarsforsikring



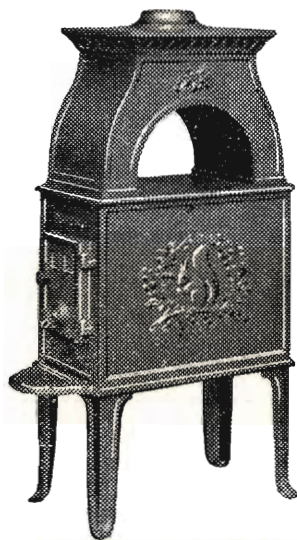
Automobilforsikring

Henvendelse til Kredsens Tillidsmand eller til Kontoret.

Brug Vejle Blodfoder

MORSØ BRÆNDEOVNE

kan leveres i 12 forskellige Størrelser,
og Udførelser



Nyhed:

MORSØ BRÆNDEKAMINER

specielt indrettet for
Brændefyring

6 forskellige Størrelser og
Udførelser



MORSØ STØBEGODS

A/S N. A. CHRISTENSEN & CO., NYKØBING MORS

Redaktion: Afdelingsleder N. Basse og Direktør, Skovrider C. E. Flensborg, Viborg.
Carlo Mortensens Bogtrykkeri. Viborg.

