

HEDESELSKABETS TIDSSKRIFT



Nr. 6

15. Juni

58. Aarg.

UDGIVET AF DET DANSKE HEDESELSKAB

1937



Bevar Sundheden, tag Danapin-Bade hjemme.

DANAPIN-Balsam eller Danapin-Salt i Badevandet er Sundhed for Legemet. — Netop nu, hvor Solen er saa sjælden en Gæst, trænger Legemet til al den Sundhed, et Danapin-Bad kan give det. Tag derfor Danapin-Bad hjemme. Det virker beroligende paa Nerverne, styrker Muskler og Led, faar Dem til at aande friere og lettere og i det hele taget føle Dem rigtig veloplagt og godt tilpas.



Kun ægte med
Danapin-Navnet.

Der bruges kun lidt til hvert Bad.

Danapin-Balsam i Flasker fra Kr. 3.00

Danapin-Salt i Flasker fra Kr. 2.25

Danapin-Salt, 12 Breve i Æske Kr. 3.00

Faas overalt

Parfumerier, Schous og Tatols Udsalg,
Stormagasiner, Sygeplejeforretninger o. s. v.

A/S DANAPIN - København.

Det danske Hedeselskabs Oliedestillation.

Sydvestjyske Teglværkers Salgskontor

Telefon 58

Ølgod

Telefon 58

Alt i prima røde Drænrør 2"-16"
Mursten, Tagsten og glasserede Varer — Forlang Tilbud

HØJSLEV TEGLVÆRKER

leverer

PRIMA, RØDE DRAINRØR

i Størrelse fra 2 til 8 Tommer.

Indhent Tilbud.

Tlf. Højslev 3.

Vore anerkendte

- RØDE DRÆNRØR -

føres altid paa Lager fra 2* til 8*.

Tilbud til Tjeneste.

**A/S Gammelgaard Teglværk,
Skive.**

Telefon 187.

Aktieselskabet

Frederiksholms Tegl- og Kalkværker.

Hovedkontor: Vesterbrogade 12, København V. Tlf. Central 282

**Mursten — Tagsten — Drainrør
Kalk m. m.**

De tørnede Kalkværker

Tlf. 25 Thisted Tlf. 25

Fabrikation af prima pulveriseret Gødningskalk (97%) samt pulveriseret brændt Kalk „Separator Pulverkalk“ til saavel Gødnings- som Murerbrug. — Billige Priser og fordelagtige Betingelser. Foreninger indrømmes Rabat.

RØDE DRÆNRØR

TAGSTEN

MURSTEN

Kählers Teglværk

Korsør

Rødkjærshøj Cementvarefabrik.

Alt i Cementvarer.

Specialitet:

Maskinstampede

Rør.

M. P. From.

Telefon 14.

J. C. HALVORSEN

Kroghsgades Cementstøberi
AARHUS

Kontor: Dannebrogsgade 20
Telf. 5019—5020

Imprægn. Cementrør, anerk. af
Autoriteterne som fuldstændig
Erstatning for glass. Lerrør.
Monterør. Maskinstampede
Rør. Brøndringe.
Dagens billigste Pris.
— Forlang Tilbud. —

Spare- og Laanekassen for
Nykøbing Mors og Omegn.

Kontortid 10—12 og 2—4¹/₂.
Telefon 20.

HELLESENS SENIOR

er en stor, stærk, paalidelig Haandlygte

HELLESENS SENIOR

giver blændende Lys Aar efter Aar med

HELLESENS

verdenskendte Tør-
element

HELLESENS SENIOR

I Regn og Blæst
uden at blinke

Absolut farefri i Ga-
rager, Stalde, Pak-
huse og i Hjemmet

Uundværlig i Jægerhytten



Mejeriernes og Landbrugets Ulykkesforsikring.

Tell. 14.350. - Gensidigt. - Reventlowsg. 14, Kbhvn. V. - Statsanerkendt.

Ansvarsforsikring



Automobilforsikring

Henvendelse til Kredens Tillidsmand eller til Kontoret.

Anvend Tørvestrøelse ved Dræning.

Paa Jorder med fintsandet Undergrund kan en Tilsanding af Drænrørene forebygges ved Anbringelse af et Lag Tørvestrøelse („Hundekød“) omkring Stødfugerne, ligesom Tørvestrøelse med Fordel benyttes ved Dræning i stiv Lerjord. Spørg Hedeselskabet.

Nivaagaards Teglværk.

Telf. Nivaa Nr. 9. Nivaa St.

Drænrør i alle Dimensioner fra 2" til 15". — **Lerrør** med og uden Muffe fra 6" til 15".

— Forlang Tilbud. —

Ellidshøj Kridt- og Kalkværker

ved Chr. Sørensen.

Telefon 4. **Ellidshøj St.** Telefon 4.

Fabrikation af prima Gødningskalk (95 %), pulveriseret og upulveriseret, samt Foderkridtmel til billigste Dagspriser.

Foreninger indrømmes Rabat.

C. LANGBALLE & SØN

AARHUS KALKVÆRK

BYGNINGSKALK
OG GØDNINGSKALK



Hornbæk Cementvare- og Mørtelfabrik

Marius Ødum,
Telefon 400 Randers

Kun \triangle -mærkede

Varer føres

Største Lager

Bedste Kvalitet

Forlang Tilbud

HADSTEN

Cementstensfabriker

— ved Chr. Andersen. —

Telefon 67.

Imprægnerede Cementrør
i forskellige Dimensioner.
Monierrør og Brøndringe.

Forlang Tilbud. - Billige Priser.

Martin Jensen & Søn

Cementstøberi

Brande

v/ V. Jensen

Rør - Sten - Tagsten
Brøndringe

Forlang Tilbud

TJÆREBORG

CEMENTSTØBERI

F. CHR. JENSEN

— Telefon 21 —

Imprægnerede Cementrør efter Ingeniørforeningens Normer. — Monierrør i forskellige Dimensioner fra 50—125 cm.
Forlang Tilbud.

Røde

Drænrør

fra 2"—12" haves
altid paa Lager.
Forlang Tilbud.

„Sofienlund“ Teglværk.

Telefon 10 Ulstrup.

Røde Drænrør

indtil 14" Diameter.

A/S Hvorslev Teglværk

pr. Ulstrup.

Telefon 67 Ulstrup.

Drænrør.

Røde Drænrør fra 2"—8" altid paa Lager. Forlang Tilbud.

1/S Aalborg Teglværker.

Vesterbro 58. Telf. 24 & 305.

Spedalsø

Cementvarefabrik.

R. Jensen. — Indeh. J. Jensen.

Tlf. 504. Horsens. Tlf. 504.

Imprægnerede Rør efter Ingeniørforeningens Normer. Drænrør i forsk. Dimens. fra 10-50 cm. — Brøndringe. —

FORLANG TILBUD.

Midtjydske Teglværkers Salgskontor

Drænrør - Mursten - Tagsten - Radlalsten

Telefon 1330

Viborg

Vesterbrogade 5

Holbæk.
Tlf. 1213
(4 Lin.)

HOTACO

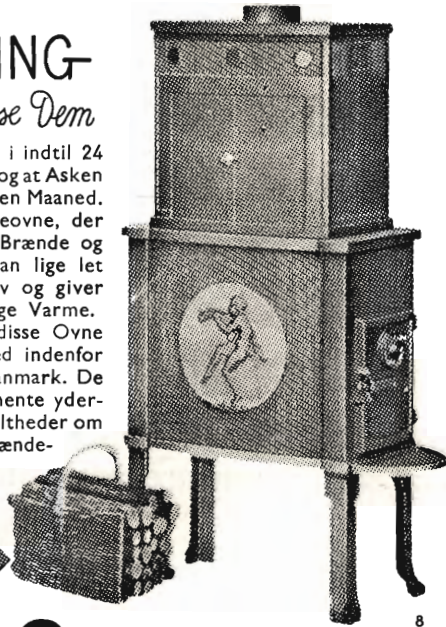
København.
Maria Kirkeplads 2.
Tlf. Centr 6913
(2 Lin.)

Holbæk Tagpap- & Cementvarefabriker A/S.

Patenterede Rensningsanlæg for Husspildevand:
H. T. C. Separatorer. „TRIX“-Husrensingsanlæg.
Rensningsanlæg for industrielt Spildevand samt Fedtudskillere og Benzindudskillere.

En OPLYSNING der vil forbaare Dem

er den, at en Ovn kan brænde i indtil 24 Timer med kun een Paafyldning og at Asken kun behøver at fjernes hveranden Maaned. Dette gælder om Hess' Brændeovne, der er specielt indrettet til langt Brænde og ikke skal udmures. Ovnene kan lige let brænde Træ og Tørv og giver den mest fortræffelige Varme. Konstruktionen af disse Ovne er en Begivenhed indenfor Ovnstekniken i Danmark. De skulde straks indhente yderligere Enkeltheder om Hess' Brændeovne.



HESS

Vejle Støbegods

C. M. HESS' FABRIKKER A/S - VEJLE

Hotel Herning.

Telf. 21-41.



Byens første Hotel.

Aktieselskabet

AARHUUS PRIVATBANK

— stiftet 1871 —

Aarhus:
Hovedkontor.

København:
Nygade 1.

Aktiekapitalen & Reserver ca. 17 Mill. Kr.
hæfter til Sikkerhed for alle Indskud.

Andels-Anstalten Tryg

tegner alle Arter af Livsforsikringer.

Hovedkontor: Rosenørnsallé 1 — København.

AALBORG TAFTEL AKVAVIT.



Hedeselskabets Tidsskrift.

Nr 6.

— 15. Juni 1937. —

58. Aarg.

Indtrædende Medlemmer indtegnes hos Selskabets Forretningsførere. Medlemsbidraget er enten aarlig mindst 5 Kr. eller en Gang for alle mindst 100 Kr. Større Bidrag modtages gerne.

Korrespondancer og Afhandlinger bedes sendt til Hedeselskabets Hovedkontor, Viborg. Selskabets Medlemmer anmodes om stadig at holde vedkommende Forretningsfører bekendt med deres Adresse.

Tidsskriftet udgaar 1 Gang om Maanedn og sendes uden Vederlag til Selskabets Medlemmer. Annoncer bedes sendt til Hedeselskabets Hovedkontor, Viborg. Annoncepris efter Aftale og Tilbud.

Indhold: Regerings-Jubilæet. — Jydsk Landvinding overgaar til Aktieselskab. — Om vore Moser. — Proprietær H. M. Frydendahl. — Rødfordærverangrebnes Betydning for Sitkagrans Anvendelighed i Klitter og Heder. — Nye Plantagearealer. — Mindre Meddelelser.

I Anledning af Regeringsjubilæet den 15. Maj overbragte Hedeselskabets Bestyrelsesformand, Hofjægermester Chr. Lüftichau, Hs. Majestæt Kong Christian d. 10. Det danske Hedeselskabs Lykønskning og Tak for de 25 Aar, hvori Hs. Majestæt samtidig har været Hedeselskabets Protektor.

Kongen bad derefter Formanden overbringe Hedeselskabets Medlemmer sin Hilsen og Tak.

JYDSK LANDVINDING OVERGAAR TIL AKTIESELSKAB.

Foreningen Jydsk Landvinding, der som omtalt stiftedes sidste Efteraar, er overgaaet til Aktieselskab med Godsejer, Dr. med. *K. A. Hasselbalch*, Børupgaard, som Formand og fhv. Direktør *Chr. Dalgas*, Høllund Søgaard, og Formanden for de samv. jydske Husmandsforeninger *P. Nielsen*, Tvis, som Medlemmer af Bestyrelsen. Selskabets Aktiekapital er ansat til 200000 Kr. — Selskabets Hjemsted er Viborg, og til ulønnet Direktør er antaget Afdelingsleder ved Hedeselskabet, *Niels Basse*, Viborg.

A/S Jydsk Landvindings Hovedformaal er at udføre et Arbejde for Hedens Nybyggere.

Paa større samlede Hedestrækninger, der erhverves af Selskabet, vil man i Samarbejde med Hedeselskabet og Hedebruget gennemføre et rationelt Opdyrkningsarbejde i Forbindelse med Vejanlæg, Læplantninger og Haveanlæg, hvorefter det er Hensigten at søge disse Arealer udstykket og bebygget under Statens Jordlovsudvalg.

Det er ikke A/S Jydsk Landvindings Formaal at forcere Arbejdet for Hedens Opdyrkning og Bebyggelse. Dette Arbejde maa fornuftigvis være begrænset til at skaffe Plads og Virksomhed for dygtige unge Mennesker, der er opvokset i jydske Hedeegne. Men Selskabet haaber at kunne støtte de gamle Institutioner og Hedesagen ved forskellige Steder i jydske Hedeegne at oprette Kolonier, hvor hele Opdyrkningsarbejdet — paa Grundlag af alle foreliggende Erfaringer — er udført bedst muligt, hvor hele Læplantningsarbejdet udføres rationelt og samtidig, og hvor man tillige haaber at kunne gøre en Indsats for en hensigtsmæssigere (og forhaabentlig ogsaa billigere) Bebyggelse.

Naar disse Nybyggerhjem overtages af dygtige unge Mennesker fra Hedehjem, er det Selskabets Opfattelse, at der derigenem løses en Opgave, der direkte — men især indirekte — kan faa vidtrækkende Betydning for Hedesagen.

Selskabets første Arbejde vil blive udført paa Holstebroegnen — i Vind Sogn —, hvor Selskabet har erhvervet et Areal paa ca. 200 Td. Land lyngbevokset Hede. Opdyrkning af dette Areal er paabegyndt.

Jydsk Landvinding vil desuden virke for Oprettelse af smaa Hjem paa Heden, der har Frugtavl som Speciale. Disse Hjem søges oprettet i Forbindelse med Hedeplantager, og hvor saaledes Læforholdene er gunstige. Den økonomiske Basis for disse Hjem bliver da tillige Arbejdsfortjeneste i Plantagerne.

OM VORE MOSER.

Formanden for Foreningen af jydsk Tørvefabrikanter, Fabrikant *Fr. Henriksen*, Moselund, anstiller nedenstaaende nogle aktuelle Betragtninger vedrørende de jydsk Moser.

Det er med Glæde, at jeg efterkommer Anmodningen fra Hedeselskabets Tidsskrift om at give en Fremstilling af, hvorledes Vilkaarene for Tiden former sig for Arbejdet i vore Moser. Jeg er selvfølgelig klar over, at denne Sag ikke kan være lige aktuel for alle Tidsskriftets Læsere. Mosebrug er jo en speciel jydsk Foreteelse, men det er dog en af de „Bække smaa“, der bidrager til Opretholdelse af vort Lands Økonomi, saaledes at Kendskabet hertil ikke bør være begrænset til Jylland, men have almen Interesse.

Jeg mindes en Sommerdag for snart 30 Aar siden, at en kendt Københavner med sin Frue paa en Jyllandstur kom ud i en jydsk Mose og saa paa Tilvirkningen af Tørv. For Fruen var dette noget ganske nyt, og hun kunde ikke skjule sin Forbavselse over, at man kunde brænde „Jord“, og udbrød spørgende: „Jamen, Tørv — det er da kun den Fattiges Brændsel.“

Dette umiddelbare Udbrud kom jeg gennem Aarene ofte til at mindes, for det gengav i faa Ord det Syn, man indenfor store Kredse — og i hvert Fald delvis for den Del af Danmarks Befolkning, som boede Øst for Storebælt — havde paa dette, at bruge Tørv som Brændsel. Helt anderledes laa Forholdene i Jylland, hvor man fra gammel Tid var fortrolig med dette Brændsel.

I Halvfemserne og omkring Aarhundredskiftet var man begyndt at agitere kraftigt for øget Brug af Tørv, og da Indførelse af Ritmester Rahbeks Arbejdsmetode muliggjorde en rationel Tilvirkning af Tørv og samtidig gjorde dette Brændselsprodukt mere handelstjenligt, medens Anlæg af nye Jernbaner gennem Jyllands moserigeste Egne muliggjorde Transport og Salg til brændselsfattige Egne, foregik der i Tiden indtil 1914 en jævn Stigning af Tørveproduktionen, og Tørven avancerede til at blive et mere estimeret Brændsel, som — paa Grund af sin Prisbillighed — brugtes baade i By og paa Land — saavel i det fattige Hedehjem som i det mere velstaaende Borgerhjem. Efterhaanden skete der dog i Byerne en Ændring, idet Gassen fortrængte Tørvekomfuret, og da samtidig den stærkere Udnyttelse af Pladsen i Byerne særlig gik ud over Brændselsrummene, hvorved Pladsen til Tørv indskrænkedes, og der overalt installeredes Kul-

og Koksovne, medførte dette, at Brugen af Tørv i Byerne dalede. Til Gengæld gav det efterhaanden mere udviklede Jernbanenet Adgang til, at nye Forbruger kredse i brændselsfattige Egne kunde blive forsynet, saaledes at Tørveindustrien i gode jyske Moser, som var velbeliggende i Nærheden af Jernbanestation, var i en sund Gænge og stadig Udvikling.



I Arbejde med Tørveskæring.

Saa kom Krigen og medførte en hektisk Opblussun af Interessen for Tørv. Mange, der ikke tidligere kendte Tørv, lærte i disse Aar dette Brændsel at kende. Mange havde Glæde deraf, nogle Ærgrelse. Det er sikkert ikke nødvendigt at genopfriske disse Erindringer, men trods en Del Fejlgreb og Ulemper maa det dog erkendes, at vore Moser i den Nødsituation, der da herskede, udfyldte et stort Hul i vort Brændselsbehov, der ikke var Mulighed for at faa dækket paa anden Maade.

Efter Krigen dalede Interessen for Tørv betydeligt, og samtidig faldt den Produktion bort, der ikke var levedygtig, medens de Mosebrug, der præsterede et godt Brændsel, havde faaet et Fodfæste hos Forbrugerne, som man søgte at fastholde.

Men nu dukkede en ny Faktor op og truede med at slaa Tørvene ud — nemlig den fra Udlandet indførte Brunkulsbriket.

Dette Produkt var ret nyt, og den smukke Form virkede fristende. Samtidig bevirkede kunstige Valutaforhold, Eksport-, Produktions- eller Fragttilskud i Udlandet, at dette Brændsel fak-

tisk solgtes her i Landet under Produktionsprisen. Selv i Mose- og Skovegne fik Brunkulsbriketten Indpas. Vore Mosebrug havde i disse Aar en trang Tid, og hvad der gjaldt for Tørvene gjaldt for den indenlandske Brændselproduktion i det hele taget. I mange af de store Hedeplantager stod i disse Aar Tusinder Rummeter Brænde, som burde have været hugget, men ikke blev det, fordi end ikke Huggelønnen kunde dækkes ved Salget.

Denne Tilstand var selvfølgelig unormal og uholdbar, men blev dog toleret i nogle Aar, indtil det Tidspunkt kom, da den danske Valuta ikke kunde vedblive at taale den Spænding, som saadanne Handelsforhold — der jo ikke gjaldt alene for denne Produktion — maatte medføre.

Det var derfor naturligt, at Valutareguleringen straks blev sat ind paa dette Punkt, paa den Maade at Importen af Briketter begrænsedes, og Tørveproduktionen, som i en Del Aar ofte var drevet med Tab for Producenterne, levede atter op og begyndte lidt efter lidt igen at aande friere. Det kom derfor for den indenlandske Brændselproduktion som en pinlig Overraskelse, da man for en Maanedstid siden saa i Dagbladene, at Valutareguleringen for Indførsel af Briketter nu praktisk talt bliver opgivet.

Vi er selvfølgelig klar over, at meget stærke Kræfter er sat ind paa denne Sag, idet Reguleringen stadig har været en Torn i Øjet paa de udenlandske Producenter af Briketter og i ikke mindre Grad paa Importørerne.

Imidlertid skal det indrømmes, at Forholdene nu ligger noget anderledes paa Brændselmarkedet end for nogle Aar siden, da Reguleringen begyndte, idet Priserne paa indført Brændsel ligger betydeligt højere end dengang, hvilket medfører, at den indenlandske Brændsel bedre kan konkurrere. Man maa derfor nu afvente Prisudviklingen og haabe, at de store Mængder Briketter, der antagelig nu kommer, maa blive solgt til en fair Pris, der svarer til normale Produktions- og Transportomkostninger, thi skal vi genopleve de gamle Metoder med Produktions-, Fragt- eller Eksporttilskud for dette udenlandske Brændsel, da forestaar der trangere Tider for den indenlandske Brændselproduktion.

Set fra et Beskæftigelsessynspunkt betyder det overordentlig meget for store Dele af Jyllands fattigste Egne, at Tørveproduktionen kan opretholdes.

Man regner med, at vor Tørveproduktion har en aarlig Værdi i disse Aar af ca. 8 Millioner Kroner, hvoraf 5 à 6 Millioner er Arbejdsløn og Transport. Dette betyder, at 5 à 6000 Familier har en aarlig Sommerfortjeneste paa ca. 1000 Kroner ved denne Produktion, og det vil sikkert af dette Blads Læsere forstaas, hvad

dette betyder for en Hedehusmand eller Landarbejder paa en fattig Hedeegn. Det er derfor i det danske Samfunds Interesse, at denne Produktion stadig kan opretholdes.



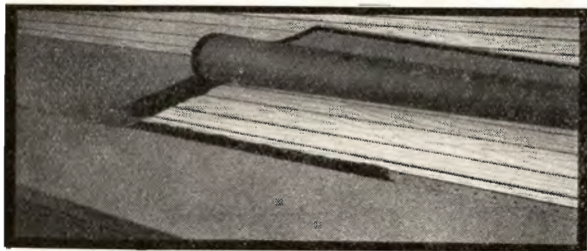
Tørvene ringles.

Man har fremsat det Spørgsmaal, om det ikke vilde være sund Økonomi at lade vore begrænsede Moseforraad henligge som Reserver til Udnyttelse i Krigs- og unormale Tider. Dette Spørgsmaal maa for de bestaaende Brugs Vedkommende besvares med et absolut „Nej“.

Rent bortset fra, at man ikke efter Behag kan sætte et Erhverv ud af Drift og atter i Gang, maa alle Forhold, hvadenten man tager Valuta-, Beskæftigelses- eller sociale Forhold, opfordre til at udnytte Nationens faa naturlige Arbejdsilder.

Og hvad det angaar, at vore Moseforraad er begrænsede, er dog dertil at sige, at de af Hedeselskabet udførte systematiske Undersøgelser angaaende dette Spørgsmaal vel ikke er afsluttede, men foreløbig dog viser, at vore til Brændselsproduktion egnede Moser antagelig vil strække til en Aarrække, som med den nuværende Produktion efter et løseligt Skøn maa antages at ligge mellem 110 og 140 Aar frem i Tiden. Endelig maa man erindre, at naar Talen bliver om Reserver i en Nødsituation, da maa man, naar det paa en saadan Tid gælder for enhver Pris at opretholde samfundsvigtige Funktioner, lægge alle Hensyn til Side og tillige bruge af saadanne Moser, som ikke er medtaget i Opgørelsen under de egentlige Brændtørvmoser — nemlig de kultiverede Moser og saadanne, som vel ikke i Øjeblikket er værd at bruge til

AKITON



AKI-METODEN

Tækning uden
synlige Søm.

Problemet det fuldkomne tætte Tag er i ikke ringe Grad forbundet med en hensigtsmæssig Afdækning af Sæmhullerne.

AKI-Metoden klarer paa følgende ligesaa enkle som effektive Maade dette Spørgsmaal: Første AKITON-Rulle udlægges langs Tagskægget og sømmes i Nedbøjning og Overkant. Næste Bane udlægges med ca. 10 cm Overlæg over første Bane. Overkanten sømmes som før, og en Mærkelinie ridses langs Underkanten af Overlægget. Banen bøjes tilbage paa Taget i en blød Bue med Undersiden op, og AKI-Special-Klæbemasse (som medleveres gratis) paastryges jævnt paa den afmærkede Strimmel paa første Banes Overkant og langs Randen af den opbøjede Banes Underside. Den opbøjede Bane svinges tilbage og trædes til i Overlægget, hvorefter en fuldkommen tæt Samling uden synlige Søm er opnaaet.

Vore Specialbrochurer med mere udførlige Anvisninger og praktiske Vink udleveres gratis paa Forlangende.

10 Aars skriftlig Garanti.

AKTIESELSKABET FOR KEMISK INDUSTRI

Amaliegade 15 - København K. - Telf. Ctr. 12912 (5 Linier)

Fabriker: Kastrup - Vejle - Aalborg - Fakse - Malmø

Husmandsbrandkassen for Danmark.

(Gensidig Sel-kab).

Medlemsantal ca. 140.000,
Forsikringssum ca. 1040 Mill. Kr.,
Formue ca. 1,7 Mill. Kr.

I Afdelingen for faste Ejendomme optages alle Ejendomme paa Landet, naar Forsikringssummen ved Indtegningen ikke overstiger for blødt Tag 30,000 Kr., for blandet Tag 40,000 Kr. og for haardt Tag 50,000 Kr.

I Afdelingen for Løsøre optages: Løsøre beroende i faste Ejendomme overalt i Danmark, saavel paa Landet som i Stationsbyer og Købstæder.

I Ungdoms- og Tyendeafdelingen optages: Ejendele til Forsikring gældende overalt i Danmark uanset Flytning, blot Præmien er betalt.

*Moderat Præmie.
Kulant Behandling.
Hurtig Afregning.*

Nærmere Oplysninger faas ved Henvendelse til Distriktsforstanderne, Sognetillidsmændene eller Hovedkontoret:

Nørrevoldgade 16
København K.

Telefon Central 383 - 14.078.

Tegn Annonce i

Jydsk Telefonbog

Jydsk Telefon-Aktieselskab
Århus

REMINGTON

Bedste og mest benyttede
Skrivemaskine.

Eneforhandler for Danmark:

L. KRISTENSEN

75, Raadhuspladsen,
København V.

A/s Hørfabriken i Tommerup.

Brug dansk Hør i danske Hjem.

Duge — Haandklæder — Lærreder.

Kun direkte Salg til private.

Kampmann & Herskind A/s

Kul og Cokes Import

Vestergade 2 København Telefon 2628



Dansk

Eternit

Fabrik A/s

AALBORG
Tlf. 48 00

Cement-Asbest

Skifer-, Bølge- & Beklædningsplader.

Forespørg hos Deres
Bygningsmaterialforhandler.

Assurance-Compagniet

BALTICA A/s

København K.

Bredgade 42.

A/s Varde Staalværk, Varde.

||| 1. Kl. Staalstøbegods til Tip-
vognshjul, Bremseklodser og
andet Entreprenørmateriel. —

Ildbestandigt „Vardan“. — Manganstaal.

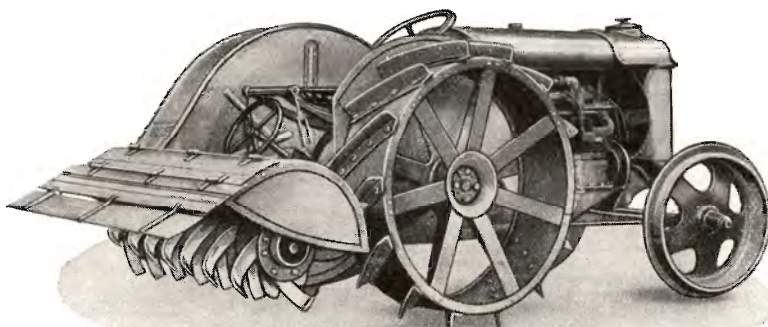
Varde Bank

Esbjerg Afdeling

Kongensgade 62
og Fiskerihavnen

Holbæk-Fræseren.

Den danske Jordfræser.



D P 110. Traktorfræser.

Holbæk-Fræseren leveres i 3 Størrelser: Traktorfræseren for større Planteskoler til Kultivering af Moser eller ved Landbrug, hvor man ønsker en intensiv Behandling af Jorden. Desuden 2 Størrelser D P 60 og D P 45 for Gartnerier. De to sidste Typer kan afmonteres til Gartnertraktorer og anvendes til Træk af en 20 cm Plov eller en 5-Tands Kultivator.

A/s Chr. Andersens Maskinfabrik.

Tlf.: 52 og 752.

Holbæk.

Tlgr.-Adr.: Acam.

Aktieselskabet

Vejle Bolte- & Møtrikfabrik.

Grundlagt 1899.

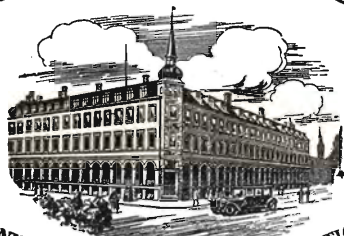
Telefoner 2120.

Telegr.-Adr.:
Boltefabriken.

**Alle Slags Bolte Skruer,
og Skinnespiger.**

Leverandør til
De danske Statsbaner.

AKTIESELSK **C. OLESEN** KØBENHAVN



MANUFATUR EN GROS OG FABRIKATION
DANSK PLYS OG MØBELSTOF-FABRIK I KASTRUP

Brændsel, fordi de er uformuldede, men som efter Afvanding igennem en længere Aarrække omdannes og til den Tid vil blive brugbare — f. Eks. vore Vildmoser og med disse ligestillede Moser.

A propos: Vore Vildmoser! Efter at Store Vildmose nu til Dels er afvandet og kultiveret, har Staten i dette Foraar købt Lille Vildmose og agter nu at paabegynde Afvandingen og Kultivering af denne. Fra forskellige Sider hører man lejlighedsvis Betæneligheder fremsat overfor disse Arbejder.

Saadanne Betæneligheder maa ikke faa Magt for saa vidt angaar Hovedspørgsmaalet: Erhvervelsen og Afvanding af disse to store Vildmosearealer. Dette er en Statsopgave og kan ikke magtes paa anden Maade. Det indvendes vel, at de Penge, der bruges i Vildmoserne, ser man aldrig mere. Hertil vil jeg dog bemærke, at man maa tage alle Forhold i Betragtning, naar man bedømmer denne Sag — i første Række Beskæftigelsesmomentet. Selvfølgelig skal denne Opgaves Løsning bedømmes paa en anden Maade end et almindeligt forretningsmæssigt Anlæg.

Efter min Mening vil det i store Træk være forsvarligt at opstille Grundlaget for Rentabilitetsberegningen for Vildmosearbejdet saaledes:

1. Mosernes Indkøbssum:

Det vil være fuldt forsvarligt at se bort fra Forrentningen af denne Indkøbssum og tilskrive Aktivmassen Renteudgifterne, idet Værdien af Mosens Tørveindhold om 50 eller 100 Aar sikkert fuldtud kan dække den nuværende Indkøbssum med



Jernbanevogne læssede med Tørv paa en jydsk Station.

Tillæg af Renter, idet Mosen efter Afvanding vil formulde og Tørvemassen stige i Værdi Aar for Aar.

- 2 Udgiften til Afvanding og Vejanlæg bør straks afskrives som en Socialudgift til Arbejdsløshedens Bekæmpelse.
3. Kultiverings- og Bebyggelsesudgifter samt eventuel Erhvervelse af Fastmarksjord bør kunne forrentes af Landbrugsdriften.

Disse Bemærkninger fremføres, fordi det er oplyst, at Lille Vildmose efter Kultiveringen skal udstykkes og sælges som Husmandsbrug.

Dette vil være Vandalisme, som kommende Slægter bittert vil bebrejde vort Slægtled, idet det vil afskære den kommende Slægt fra paa rationel Maade at udnytte de enorme Værdier og Arbejdsmuligheder, som faktisk findes i disse Moser.

Man ynder at sige, at den Tørv, som findes i Vildmoserne, er værdiløs.

Det er den maaske delvis i Dag, men efter Afvandingen vil igennem Aartierne ske en Omdannelse, som fuldstændig vil forandre denne Tørv, og endelig vil det være meget kortsynet at forudsætte, at den tekniske Udvikling skulde standse paa det Standpunkt, hvor vi i Dag befinder os.

Lad Vildmoserne blive kultiveret og lad dem blive dyrket af Husmænd eller paa den Maade, man finder mest praktisk, men sælg dem ikke ud i Smaastykker, thi dette vil absolut fortrydes.

Iøvrigt kan den landbrugsmæssige Benyttelse udmærket fortsættes igen efter en eventuel Afgravning, naar Afvandingen blot er tilstrækkelig.

Til Afslutning vil jeg blot sige: Vi har ikke her i Danmark Kul eller Mineralstoffer af større Betydning. Af de Naturværdier, vi har, er de jyske Moser en af de betydeligste. Det er derfor af Betydning, at disse Værdier udnyttes, og at de udnyttes paa bedste Maade, og dette er af Betydning ikke alene for de Mennesker, som har deres Levebrød, men for hele vort Samfund.

Moselund i Maj 1937.

Fr. Henriksen.

PROPRIETÆR H. M. FRYDENDAHL.

Uventet og derfor med saa meget større Vægt kommer Meddelelsen om, at Proprietær H. M. Frydendahl, Hundsbæk ved Vejen den 25. Maj er afgaaet ved Døden paa Gram Sygehus, 65 Aar gammel.

H. M. Frydendahl var en af Plantningsagens mest kendte og varmhjertede Foregangsmænd i Sydjylland. Den smukke Plan-

tage, som Frydendahl i de sidste 40 Aar har set vokse op paa Sandbakkerne Syd for Gaarden, var hans Kælebarn, og for Størsteparten af Egnens Plantager kendte han da ogsaa deres Historie fra først til sidst. Ved sin Død var han da ogsaa Formand for en af Egnens store Plantager A/S Løbners Plantage.

Frydendahl var levende interesseret i alt, hvad der rørte sig i Tiden, men navnlig naar det drejede sig om nationale Opgaver. Han stod i stærk Tilknytning til det rige aandelige Liv, der havde det nærliggende Askov til Centrum. Egnens Beboere havde tit Bud efter ham, utallige var de Tillidshverv, der betroedes ham paa vidt forskellige Omraader, bl. a. var han i en Aarrække et fremtrædende Bestyrelsesmedlem af Vestjyllands Mergelforsyning.

De Interesser, der betroedes ham, svigtede han aldrig. Med Dygtighed, et venligt Smil og en levende Indfølelse for de forskellige Ting, forstod han at skabe Respekt, men ogsaa en sjælden Tillid omkring sig.

Hedeselskabet var han i de mange Aar en trofast og uegennyttig Ven, først som Forretningsfører for det vidtstrakte Distrikt, og fra 1934 tillige som Medlem af Hedeselskabets Repræsentantskab.

has.

RODFORDÆRVERANGREBENES BETYDNING FOR SITKAGRANS ANVENDELIGHED I KLITTER OG HEDER.

Ved *E. C. L. Løfting.*

Meddelelser fra det af den forstlige Forsøgskommission, Skovriderne for Statens Hededistrikter og Det danske Hedeselskab nedsatte Udvalg i Serien: Hedeskovenes Forryngelse.

Blandt de fremmede Naaletræer har Sitkagranen i de sidste Aartier vundet størst Udbredelse herhjemme, og intet andet Træ bliver i Øjeblikket saa forskelligt bedømt af danske Forstmænd.

Medens nogle i Sitkagranen har set et stærkt producerende Skovbrugs første Kraft, har andre, navnlig i de senere Aar, fordømt Træet i en saadan Grad, at de nødtigt levner det den beskedneste Plads indenfor vort Skovbrug. Grundlaget for saa diametralt modsatte Opfattelser er lokale Iagttagelser, der sammenlagt giver det bedste Skøn, vi i Øjeblikket kan danne os over Træartens Værdi, men enkeltvis generaliseret giver et ganske forkert Billede.

Træartens Vækstenergi, Nøjsomhed, Haardførhed efter de første Barne aars Forløb, Evne til at modstaa Vinden, relativt gode Form bortset fra de første Gennemhugninger, Veddets Anvendelighed m. m. (O. Fabricius: Douglas- og Sitkagran, D. S. T. 1926), har opfordret stærkt til at anvende Træet i udstrakt Grad saavel paa de mest udsatte Steder som paa daarlig Jord, og selv under de ublideste Kaar kan man nu se Læbælter og Rækker af Sitkagran, som i en Aarrække trodser Vestenvinden og yder effektiv Beskyttelse.

Naar mange trods alt nærer stor Betænkelighed ved at anvende Sitkagran, skyldtes dette næsten udelukkende Træartens ringe Modstandsevne overfor Rodfordærveren, idet Sitkagran i nogle Tilfælde angribes i en saadan Grad af denne Svamp, at hele Bevoksninger i Løbet af faa Aar kan blive totalt ødelagt; dette er navnlig sket i de sidste Aar, dels fordi mange Bevoksninger nu har naaet en saadan Alder, at Angrebene kan ventes, dels fordi mange Smaabevoksninger nu har arbejdet sig op over den omgivende Skov af andre Træarter, hvorved de udsættes for unormalt mange Rodsprængninger, og endelig kan dette sandsynligvis i nogen Grad sættes i Forbindelse med de sidste Aars tørre Somre, som mange Steder har virket ugunstigt paa Granerne.

Svampeangrebene i Forbindelse med Sitkagranens udstrakte Anvendelse har bevirket, at Udvalget angaaende Hedeskovenes Foryngelse har ønsket en Redegørelse for Trametesangrebenes Omfang i Klitter og Heder for her igennem at skaffe Overblik over, hvor og i hvilket Omfang Sitkagran bør anvendes i Hedeskovbruget.

Lokalt eller mindre alvorligt for Dyrkningen optræder Honningsvamp, *Tortrix tedella*, Bladlus (*Aphis abietis*), Galmider som Sitkagranens Fjender. Honningsvamp optræder specielt efter gammel Bøg, men endvidere har dens Angreb været meget ondartede efter gammel Egekrat paa Lindet Distrikt, Afd. 215, hvor 60 % af en fireaarig Plantning var dræbt af Svampen Sommeren 1935, medens jævnaldrende Rødgran (Afd. 217) under samme Forhold havde ca. 10 % angrebne Planter og Ædelgran 0 %. *Tortrix tedella* synes ikke med Forkærlighed at anfælde Sitkagran; f. Eks. kan det nævnes, at en Hvidgranbevoksning i Vedsted Plantage ved Ribe fandtes totalt afnaalet Foraaret 1935, medens nærstaaende Sitkagraner i alt væsentligt var urørte. Bladlus var ret udbredt ved Guldager, hvor de ifølge Skovrider Heineths Iagttagelser har gjort nogen Skade, navnlig 1934 og 1935, endvidere blev de iagttaget ved Legind Bjerge paa Mors 1935. Disse Bladlusangreb, som endnu regnes for at være ret uskyldige herhjemme, fortjener dog en vis Opmærksomhed, idet Erfaringerne andre Steder viser, at de i nogle Tilfælde kan antage en alvorlig Karakter; saaledes oplyser Direktør Flensborg, at Dyrkning af Sitkagran paa Færøerne, hvor Træarten iøvrigt trivedes nogenlunde, nu fuldstændig er opgivet paa Grund af ødelæggende Bladlusangreb; ogsaa i Holland har Bladlus i de senere Aar flere Steder været medvirkende til ret stort Naalefald i Sitkagranbevoksninger, om end

Naalefald der i nogle Tilfælde udelukkende synes at være et Udtørningsfænomen. Galmider synes at have ødelagt ældre Naale i ret stærk Grad, navnlig paa beskyggede Grene saavel i Klitterne som inde i Landet (Bommerlund Plantage m. fl.).

Hvor ondartet end Honningsvampen kan optræde i Sitkagran, er den dog saa lokalt begrænset og lader sig direkte henføre til den foregaaende Bevoksnings Art og Beskaffenhed, at den som Fare for Træartens Anvendelighed i vort Skovbrug bliver mindre alvorlig.

I Modsætning hertil er Træartens Modtagelighed for Trametes en Fare, som gør Dyrkningen usikker ikke blot paa trametesbefængt Jord, men ogsaa paa mange Lokalteter, hvor Svampen ikke forud har haft Udviklingsmuligheder. For saavidt muligt at undgaa Overraskelser er det nødvendigt at have et nøjere Kendskab til Jordbunds- og Fugtighedsforhold m. m., selv inden en 1. Generations Kultur anlægges, idet de hidtidige stærkt afvigende Resultater fra Dyrkningen af Træarten sætter os i Stand til paa Forhaand at anstille en Sandsynlighedsberegning over Faren for Trametesødelæggelse i en kommende Sitkagranbevoksning. Helt kan man ikke afvise den Mulighed, at de forskellige Racer af Sitkagran kan have forskellig Resistens overfor Rodfordærver; men skønt det indførte Frømateriale har været ret blandet, hvorved der ogsaa i ældre Sitkagranbevoksninger bliver tale om forskellige Racer, synes Sundhedstilstanden i Hovedsagen at være afhængig af Voksepladsen; man tør derfor end ikke paa Forhaand vente, at en særpræget Race som Queen Charlotte Island overfor Rodfordærver vil reagere væsentlig anderledes end Washington Sitkagran, skønt den i andre Henseender, Haardførhed overfor Nattefrost i Ungdommen, Vækstforhold m. m. har sine Særpræg.

Mindst kompliceret bliver Iagttagelserne af Sundhedstilstanden i 1. Generations Bevoksningerne og Plantninger efter Bevoksninger, som ikke har været angrebne.

1. Generations Bevoksninger findes rigt repræsenteret og paa stærkt varieret Bund i Klitterne, hvor Materialet til Bedømmelse af Trametesangreb som Følge heraf er ret fyldigt. Interesse i denne Henseende kan man kun tillægge de ældre Bevoksninger, idet Sygdomstegn af Betydning er sjældne de første 20—25 Aar efter Plantningen, d. v. s. inden første Gennemhugning er foretaget. Væksten for Sitkagran er i denne Periode sammenlignet med de fleste andre Træarter fortrinlig. Bortset fra Nedfrysninger de første Aar og Hæmninger paa Grund af Lyng, som Sitkagranen er meget følsom for, er Væksten øjensynlig afhængig af Vandforholdene, idet den er bedst paa Lokalteter, hvor enten Jordens Struktur sikrer en tilstrækkelig Vandforsyning, eller ensartet Grundvandstand af frisk Vand giver Rødderne Adgang til en stadig Vandforsyning; til Gengæld virker kold, flad Lerjord eller Forsumpning af enhver Art stærkt hæmmende paa Udviklingen; Væksten paa tørt Sand kan i en Aarrække være tilfredsstillende, men vil være stærkt afhængig af de enkelte Aars Nedbørsforhold.

Sitkagranens Krav til Jordens Bonitet er meget beskedne, naar blot Fugtighedsforholdene tiltaler den. Paa rent Flyvesand med frisk Grundvand i passende Dybde for Sitkagranens Rødder er Udviklingen saaledes udmærket. Som Eksempler herpaa tjener bl. a. en 40—45-aarig Gruppe i Bordrup Plantage, Diametre 35—40 cm, Jordbund 10—15 cm Mor, 80—100 cm Flyvesand, derefter Grundvand (Arealet godt udgrøftet). I Fosdal Plantage



Fot. Marts 1935.

Fig. 1. Bedsted Plantage. Sitkagran 28 Aar. Kraftig dybtgaaende Rod som opløses ved Lerlag i ca. 2 m's Dybde.



Fot. Marts 1935.

Fig. 2. Vilsbøl Plantage. Sitkagranbevoksning plantet 1910. Jordbund $\frac{1}{2}$ —1 m Flyvesand over Ler.

findes paa en Vestskraaning en Sitkagranbevoksning fra 1908 i meget smuk Udvikling; Jordbunden bestaar af Sand, med Grundvand i 1 Meters Dybde. I Kjærgaard Plantage findes en 25-aarig kraftig voksende Sitkagranbevoksning, noget uregelmæssig paa Grund af tidligere Nedfrysning, Lyng m. m. Jordbund 60 cm Flyvesand, 3 cm lidet omsat løs Tørv (Hundekød). rodfyldt, derefter 20 cm Sand over Grundvand.

Sitkagranens Rodsystem vil paa saadanne Lokalteter bestaa af stærke, højt ansatte, ret fladstrygende Støtterødder, fra hvilke svære, lodrette „Vandhenterer“ søger ned for pludselig at opløses i Koste af Sugerødder. I de paa-gældende Bevoksninger er Træernes Sndhedstilstand upaaklagelig, Trametesangreb kunde overhovedet ikke konstateres.

Den her nævnte Rodbygning genfindes ikke blot paa Steder, hvor Rødderne søger Grundvandet, men ogsaa i stærkere eller svagere Grad, hvor

dybtliggende Jordlag af stor hygroskopisk Evne over Tiltrækning paa Rødderne, og overalt paa saadanne Lokalteter synes Sundhedstilstanden at være god, og Væksten stærk og ret konstant fra Aar til Aar. Fig. 1 viser 28-aarig Sitkagran paa Kanten af en Grusgrav i Bedsted Plantage, Jorden bestaar her af ca. 30 cm stenet Sand paa 1—3 m Grus, hvorunder der omtrent i Højde med Grundvandet findes blaat Ler. Billedet viser foruden de blottede Støtterødder en Vandhenter, som opløses i det nederste Gruslag; Bevoksningen er her fuldkommen sund.

I Almindelighed vil den overdækkede Jord i Klitterne tiltrække Rødderne, og man finder derfor i Hovedsagen den nævnte Rodbygning og ser det ejendommelige Tilfælde, at Bevoksningernes Sundhedstilstand ofte afhænger af Flyvesandslagets Tykkelse, idet de bedst udviklede og sunde Bevoksninger i Reglen vil kunne findes, hvor Flyvesandslaget er ret svært, uden dog at være saa mægtigt, at det forhindrer Rødderne i at naa ned i den overføgne Jord.

Som Eksempler herpaa kan nævnes: Den meget smukke og absolut sunde ca. 45-aarige Bevoksning ved Plantørboligen i Oxbøl, Jordbund 5 cm Mor, 60—100 cm Flyvesand, derefter 15—20 cm (rodfyldt) gammel Muldjord paa sandet Ler. Bevoksningen, som oprindelig var ret aaben og blandet med Bjergfyf, har nu en Højde af 18—20 m, de største Træer maalet i Brysthøjde 45—50 cm i Diameter.

Ved Planteskolen i Nystrup Plantage finder man paa ca. 80 cm Flyvesand over sort, svagt lerblandet gammelt Muldlag en stor og meget smuk Sitkagranbevoksning, fremkommet som Efterbedring i en i 1889 plantet Hvidgrankultur; i Bevoksningen, der har en Højde af 15—17 m og Diameter indtil 32 cm, findes der kun eet, meget begrænset Trametes hul, som i en Aarrække ikke har bredt sig i nævneværdig Grad. Terræn højtliggende, intet Grundvand.

I den østlige Del af Vilsbøl Plantage findes en omtrent sund og meget smuk Sitkagranbevoksning plantet i 1900 paa $\frac{1}{2}$ —1 m Flyvesand over Ler, Højde 16—18 m, Diameter ca. 30 cm (Fig. 2); vestligere i Plantagen, hvor Flyvesandslaget er noget tyndere, bliver Sundhedstilstanden mindre god. Forsøgsvæsenets Prøveflade, som her har maattet opgives paa Grund af Rodfordærverangreb, fandtes paa ca. 30 cm Sand over Ler.

I Tved Plantage ser man i Nærheden af Plantørboligen Sitkagran fra 1905 (oprindelig med Indblanding af 50 % Bjergfyf), i disse finder man spredte Trametesangreb, som synes at være i langsom Udvikling. Jordbund 60—80 cm Flyvesand paa sort, lerblandet Sand. Terræn med Fald mod Øst. Største Diameter 25 cm.

Vestligere i samme Plantage finder man en Sitkagranplantning fra 1911 med spredte Angreb af Rodfordærver, som i den nordlige Del af Stykket er i hurtig Udvikling. Jordbunden er her 3 cm Mor, ca. 20 cm Flyvesand, 20 cm stift, graat Ler, derefter gulbrunt Ler og Grus i lagvis Blanding. Mod

Syd i Stykket, hvor Sundhedstilstanden endnu er bedre, viste et Jordbunds-hul 3 cm Mor, 20 cm Flyvesand, 15 cm Grus, 20 cm Kvægsand, derefter gulbrunt Ler og Grus lagvis. Terræn højtliggende, udsat.

I Blaabjerg Plantage findes i den gamle Planteskole en Plantning fra 1894; Bevoksningen er meget smuk, ret svagt udhugget, Højde ca. 18 m, Diametre indtil 35 cm. Først i de senere Aar har der her vist sig Rodfordærvangreb af nævneværdig Betydning,

men disse synes nu at være i stærk Udvikling. Jordbund 30—50 cm Flyvesand, ca. 20 cm fedtet, rodfyldt, sort Mor, 30—60 cm mørkebrunt, efterhaanden lysere Sand, derefter rødbrunt, groft Sand.

Interessante Forhold frembyder en ca. 38-aarig Sitkagranbevoksning Vest for Plantørboligen i Nystrup Plantage (Fig. 3). Bevoksningens Højde ca. 14 m. Diameter indtil 32 cm, Trametesangreb er endnu ikke konstateret. Jordbund 30—40 cm stenet, svagt lerblandet Sand paa Kridt. Terræn vindudsat med jævn Hældning mod Vest. Kridtets store Vandsugnings-evne synes her at gavne Sitkagranerne, idet saavel Forsumpning som Tørkesvækkelse forhindres af Kridtlaget.

Som nævnt kan Tilstedeværelsen af Grundvandet betinge en god Udvikling og Sundhedstilstand for Sitkagranen. En Forudsætning er det dog, at der ikke finder en Forsumpning Sted, og at Rodrummet, i hvert Fald hvor der ikke er



Fot. April 1935.

Fig. 3. Nystrup Plantage. 38-aarig Sitkagraner. Jordbund 30—40 cm Sand (lerblandet) paa Kridt.

Tale om stærk Vandbevægelse, er mere end $\frac{1}{2}$ m dybt. Disse Forhold kan iagttages i Svinkløv Plantage. Den gamle Bevoksning ved Plantørboligen her, Alder 45—50 Aar, staar ved den store Afvandingsgrøft og har naaet en Højde af indtil 18 m. Bevoksningen er ganske vist nu udlevet og tildels angrebet af Rodfordærver, men viser dog en ganske anden Udvikling end den tilgrænsende 40—45-aarige sygelige Bevoksning, hvis Højder ligger fra 3—12 m, og i hvilken de fleste Træer bærer Præg af at være syge. Jordbunden bestaar her af 3 cm Mor, 30—40 cm graat, gulflammet Sand, derefter graa-blaa, vanddrukkent, ildlugtende Sand. Bortset fra Vandforholdene er Jordbunden fuldstændig ens i de to Bevoksninger.

Den meget store i Hovedsagen sunde og smukke Sitkagranbevoksning i Tværsted Plantage (plantet 1901) dels paa fiad Hede, dels paa Eng som har Grundvand i $\frac{1}{2}$ til $1\frac{1}{2}$ Meters Dybde; Arealet er i Midten og mod Vest

LEVERANDØRER TIL DE SAMV. PLANTNINGS-
FORENINGER OG HEDESELSKABET



Johannes Rain & Søn

SKOVFRØKONTORET

København-Valby

HAVERNES PLANTESKOLE
OSCAR BANG
Nykøbing Mors.
III. Katalog franco.

Frugtrær & Buske,
Prydtrær & Roser,
Læ-, Hæk- & Kantplanter,
Stauder og Stenplanter.

P. KRUSES
PLANTESKOLE
- MUNDELSTRUP -
Telefon Tilst Nr. 7

Frøcontoret
(for undersøgt Markfrø)
— Grundlagt 1887 —
KOLDING
Telefon 43

Brostrøms
Planteskole, Viborg
v. C. Nielsen
Haardføre, jydsk
Planter for Have,
Mark og Skov
Telefon 42.



Skovplanter
Haveplanter

Forlang Prislister eller Tilbud

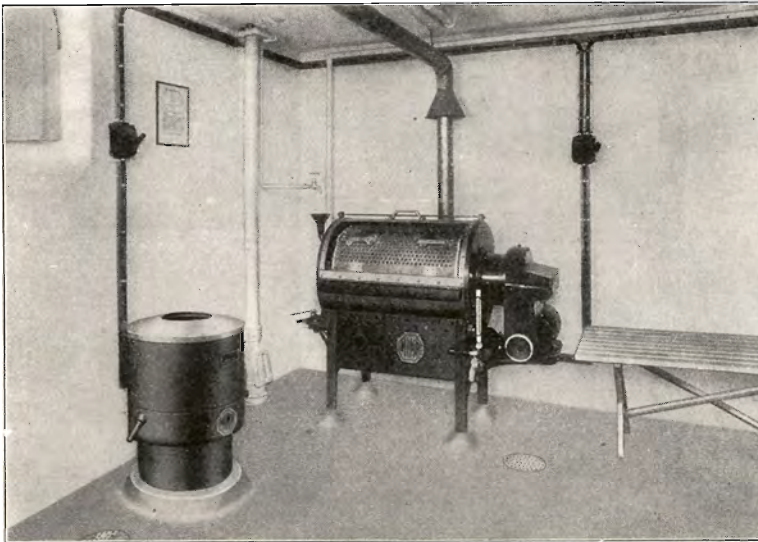
Aktieselskabet
De danske
Sukkerfabrikker
København

Lyskopi - Zinktryk

Aarhus Lys- &
Zinktrykanstalt

Frederiksalld 60, Aarhus

Dansk Andels-Æggesport
Kgl. Hofleverandør
er Producenternes
egen Forretning og
yder derfor disse
det fulde Udbytte.
Hovedkontor:
Vester Voldgade 7 og 9,
København V.



MIMA

Vaskeri-
anlæg

muliggør Vask, Skyl-
ning og Tørring af
Storvasken paa den
halve Tid.

Arbejdstiden (d. v.
s. Pasning af Ma-
skinen) reduceres til
en Tiendedel.

M. I. MEYER A/S

Ny Toldbodgade 27 - Telefon C. 670.
København K.

100.000 Kr. uddeles, 5000 Kr hver Uge

„Hjemmet“ udkommer hver Uge i over 1/4 Million solgte Eksemplarer — et talende Vidnesbyrd om Bladets høje Standard og læseværdige Indhold

Køb „Hjemmet“ hver Uge, og se efter om De har vundet.

HJEMMET

Landbrugslotteriet.

Største Gevinst Værdi 80,000 Kr. Præmie 10,000 Kr. Ialt i en Serie 38,000 Gevinster + en Præmie. — Tills. Kr. 1 Million 823,460. — Trækkes samtidig med Klasselotteriet. Lodsedler faas hos alle Kollektørerne samt i Hoved-Kollektionen, Frederiksberggade 2, København K.

J. Chr. Petersens Papirhandel

„Hvælvingen“
ved Nikolaj Taarn
København K.

Hovedforhandler
af Statens Papir

Tryksager - Protokoller

Stryg elektrisk

Hammerum Herreds
Spare- og Laanekasse,
Herning

Telf. 10 og 314

Østergade 6
Kontortid
10—12 1/2 og 2 1/2—5



er Garantimerket for
MEDICIN

fremstillet af Medicinal-
fabriken FERROSAN og
klinisk gennemprøvet af
medicinske Autoriteter
og Hospitaler saavel i
Danmark som i Udlandet.

A/S
Orient

A/S L. Hammerich & Co.
Specialforretning i Bygnings-
artikler. Grundlagt 1854.
Telefon Nr. 7050 (3 Linier).
Aarhus.

AALBORG DISKONTOBANK

Filialer i:
Dronninglund - Hadsund
Hobro - Løgstør - Skørping

RESERVER: 2.000.000 KR.
AKTIEKAPITAL: 2.000.000 KR.

Herning Hede- & Discontobank.

10—12 1/2. 2 1/2—5.
Telefon 5, 273 og 720.

Hedeselskabets Laboratorium

Kalktrangsundersøgelser.

Almindelig Takst

- 1 Reaktionsbestemmelse (Reaktionstal og Klorkaliumtal) 75 Øre
 - 1 Kalkbehovbestemmelse 300 "
- Lav Takst.*
- 1 Reaktionsbestemmelse (Reaktionstal og Klorkaliumtal) 60 "
 - 1 Kalkbehovbestemmelse 200 "

Analysér til lav Takst udføres lejlighedsvis.

Mergelanalyser pr. Stk. 50 "

Masagama The

Theen med den fine Aroma

noget vandlidende, Jorden bestaar her af $\frac{1}{2}$ —1 m Flyvesand paa Tørvejord (Vandstand højere end Torvelaget). Sundhedstilstand og Vækst er i disse Partier af Bevoksningerne slette, medens Sitkagranerne paa den øvrige Del af Arealet, hvor der er længere til Vandoverfladen, og Tørvejord og gammel Overgrund, oftest kan naas under Flyvesandet, er fuldkommen sunde og i smuk Udvikling.

Paa tørt Sand eller Grus er Sitkagranernes Udvikling i Klitterne usikker, Væksten vil afhænge stærkt af de enkelte Somres Nedbørsforhold og Rodsystemet særlig findes i de øvre Jordlag, medens Sundhedstilstanden tidligt vil blive daarlig.

Et Eksempel herpaa ser man i Blaabjerg Plantage paa de tørre Sand- og Grusbakker, hvor Sitkagran og Skovfyr er plantet i Blanding; kun i Smaalavn timer, hvor Mulighed for Vand er størst, ser man ca. 25-aarige Sitkagraner i god Vækst, medens Skovfyr paa de tørre Steder vokser fra Sitkagranerne, som allerede nu viser Tegn paa Rodfordærverangreb.

Af Agerjordskulturer finder man i Klitterne adskillige ældre Sitkagranbevoksninger; om mange gælder det, at de har naaet en ret god Udvikling, men om dem alle, at de i stærkere eller svagere Grad er blevet hjemsogt af Trametes, som i mange Tilfælde har haft en hastig Udvikling.

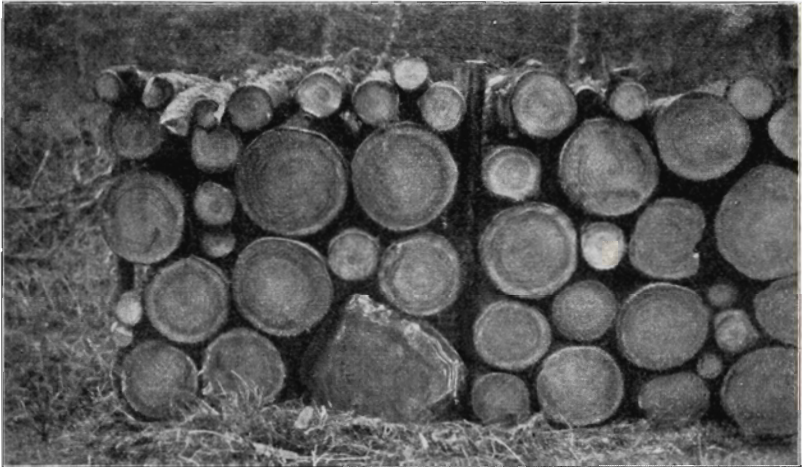
I Lomme Agre findes f. Eks. Plantninger fra 1899 af Sitkagran, Rødgran og Ædelgran paa gammel Agerjord. Jordbund ca. 4 cm Mor, 35 cm graat Sand, derefter gulbrunt, magert, lerblandet Sand. Rødder særlig udviklet i det gamle Pløjelag. Endnu i 1930 beskrives Sitkagranerne som de mest lovende; i 1935 er Forholdet følgende: Sitkagranbevoksningen stærkt trametesbefængt, i Opløsning; spredte Trametesangreb i Rødgranerne, som iøvrigt nu er i ret god Vækst, (Bevoksningen vil dog utvivlsomt gaa til Grunde efter at de lægigende Sitkagraner har svigtet); Ædelgranerne absolut sunde, i udmærket Vækst, omend de endnu er noget mindre end Rødgranerne, maa nu betragtes som de mest lovende.

Forsøgsvæsenets Prøveflade i Vrøgum er anlagt paa gammel Agermark 1896—97, og Angrebene er nu, efter at Bevoksningen iøvrigt har haft en god Udvikling, stærkt udbredte, — saaledes er Bevoksningens Kanter (udenfor Prøvefladen) i hurtig Opløsning. Jordbund $\frac{1}{2}$ —1 m Sand paa magert, sandblandet Ler.

I Aal Plantage har en 45-aarig Agermarkskultur haft en stærk Udvikling (Diametre indtil 40 cm), men Bevoksningen er nu stærkt angrebet af Rodfordærver, som i dette Tilfælde optræder stærkt vedødelæggende, idet mange af de angrebne Træer er raadne flere Meter op i Stammerne. Fig. 4 viser en Rømmeter angrebet Træ fra denne Bevoksning. Jordbund ca. 5 cm løs Mor, 60 cm graat Sand, derefter rødgult, skarpt Sand. En Del af Bevoksningen er plantet paa overføget Areal, ca. 15 cm graat Sand, og synes foreløbig at være sund, men med lidt mindre Dimensioner (et Udhugningstræ var dog lagt af paa 10 m med 24 cm Top), Rødder fundet i 140 cm Dybde.

Ved Aal Kirke er en Agerjordskultur af Sitkagran blevet totalt ødelagt af Rodfordærver; et Lerlag findes her ca. 30 cm under Overfladen.

I 2. Generation finder man i det væsentlige kun unge Bevoksninger (efter Bjergfyr); her vil som venteligt Sundhedstilstanden i høj Grad afhænge af Forholdene i den foregaaende Bevoksning, idet Overførelse af Smitte paa 2. Generation synes at foregaa meget let. Materialet er imidlertid ikke meget omfattende, bortset fra helt unge Kulturer. I Blaabjerg Plantage Nord for de 45-aarige Sitkagraner i Planteskolen findes en 20-aarig Bevoksning,



Fot. Marts 1935.

Fig. 4. Aal Plantage. Trametesbeskadiget Træ fra 45-aarig Sitkagran-bevoksning plantet paa Agerjord.

bestaaende af Sitkagran med Indblanding af Skovfyr og *Pinus contorta*; Kulturen, som oprindeligt led en Del ved Snudebilleangreb, er nu pletvis angrebet af Rodfordærver, saa at Bevoksningen trods ganske god Vækst gør et noget hullt Indtryk. I et Trameteshul fandtes følgende Jordbund: 5 cm Mor, 15 cm Flyvesand, 30 cm fast, fedtet Mor og derefter gruset, groft brunt Sand, medens Flyvesandslaget i et sundt Parti var 50 cm tykt. I Vandet Plantage findes en 25-aarig Sitkagranbevoksning efter Bjergfyr, Jordbund 4 cm Mor, 20—30 cm graat Sand, derunder stedvis ca. 10 cm rødbrun, alagtig Rødjord, derefter 10—30 cm sort, fast leret Sand, som gaar over i lysere brunligt, sandblandet Ler. I Bevoksningen finder man nu spredte Trametesangreb i ret stærk Udvikling.

Det maa erkendes, at Klitterne rummer mange udmærkede Voksepladser for Sitkagran, hvilket en Del af 1. Generations Bevoksninger vidner om, og man kan ikke med Rette forkaste Anvendelsen af Sitkagran efter sunde Bjergfyrbevoksninger, idet disse netop i nogen Grad er en Garanti for, at den paagældende Lokalitet ikke synes at tiltale Svampen.

Enkelte, spredte, tilfældige Angreb af Rodfordærver kan ventes i de fleste Sitkagranbevoksninger, og Tidspunktet for saadanne Angrebs Opstaaen

kan vanskelig forudsiges; — men det, der er af Betydning for Træartens Dyrkning, nemlig Angrebene Mængde og Smittens Forplantningshastighed indenfor Bevoksningen, kan paa Grundlag af det foreliggende Materiale i grove Træk forudsiges, saa at man for Sitkagranens Anvendelse i Klitterne tør give følgende Vejledning:

- A. 1. Flyvesand af mindst $\frac{1}{2}$ Meters Tykkelse, hvor
- a) Rødderne kan naa ned til friskt Grundvand, eller
 - b) Rødderne kan naa ned til gammelt Muldrag, Tørv eller Ler (Afstanden hertil synes at kunne være indtil 3 m), vil give gode, relativt sunde Bevoksninger.
2. Et tyndt paaføget Sandlag, mindre end 50 cm Tykkelse kan paa let Jord yde nogen Beskyttelse mod Svampens Angreb.
3. Kalkklippe eller Kridtmoræne virker regulerende paa Jordbundsflugtigheden (hindrer Tørkesvækkelse og Forsumpning) og synes at yde Beskyttelse mod Trametesangreb. (Kun en enkelt Iagttagelse).
- B. 1. Tørt Sand og Grus uden Grundvand eller dybereliggende finere Materiale bør ikke anvendes til Kultur af Sitkagran, da Vækst- og Sundhedstilstand i det lange Løb vil blive utilfredsstillende.
2. Forsumpet Jord, — hvadenten det drejer sig om Sand eller Ler —, vil give daarlig Vækst og stærke Trametesangreb.
3. Et tyndt Flyvesandslag, mindre end ca. 40 cm, over Ler vil give en hurtigtvoksende, men tidligt angrebet Bevoksning, som snart vil blive totalt ødelagt.
- B. 1—3. Gode Læforhold og skraanende Terræn, sandsynligvis navnlig Nord- og Østhælder synes at modvirke Trametesangreb.
- C. Agerjord vil i Almindelighed give hurtigtvoksende, men tidligt og stærkt angrebne Bevoksninger, som dog i nogle Tilfælde kan give et godt økonomisk Udbytte. De ovennævnte Jordbunds- og Flugtighedsforhold vil ogsaa her være af Betydning.

(Fortsættes.)

NYE PLANTAGEAREALER.

Nr. 2877 A. *Givskud Nørregaard Plantage*, ca. 7,7 ha, Givskud Sogn, Nørvang Herred, Vejle Amt. Plantagen ejes af Gaardejer Anders Hansen, Givskud pr. Jelling. Arealet bestaar af gammel Agermark. Arbejdet er paa-begyndt.

Arbejdet ledes af Skovrider Piper.

Nr. 2878 A. *Langagergaards Plantage*, ca. 5,1 ha, Bregninge Sogn, Skippinge Herred, Holbæk Amt. Plantagen ejes af Gaardejer R. Glückstadt, Kaltred. Arealet bestaar af gammel Agermark. Plantningen er paabegyndt.

Arbejdet ledes af Skovrider Piper.

- Nr. 2879 A. *Givskud Kommune Plantage*, ca. 27,1 ha, Givskud Sogn, Nørvang Herred, Vejle Amt. Plantagen ejes af Givskud Kommune. Arealet bestaar af gammel Agermark og Hede. Arbejdet er paabegyndt.
Arbejdet ledes af Skovrider Piper.
- Nr. 2880 A. *Jernhyt Vestermark Plantage*, ca. 5,7 ha. Hammelev Sogn, Haderslev Amt. Plantagen ejes af Plantningsforeningen Jernhyt. Arealet bestaar af gammel Agermark. Tilplantningen er paabegyndt.
Arbejdet ledes af Skovrider Christensen.
- Nr. 2881 A. *Nustrup Kommune Plantage*, ca. 24,9 ha, Nustrup Sogn, Haderslev Amt. Plantagen ejes af Nustrup Kommune. Arealet bestaar af gammel Agermark. Arbejdet er paabegyndt.
Arbejdet ledes af Skovrider Christensen.
- Nr. 2882 A. *Freitag Plantage*, ca. 5,3 ha, Hammelev Sogn, Haderslev Amt. Plantagen ejes af Landmand Karl Freitag, Jernhyt pr. Vojens. Arealet bestaar af gammel Agermark. Arbejdet er paabegyndt.
Arbejdet ledes af Skovrider Christensen.
- Nr. 2883 A. *Vojens Plantage*, ca. 5,0 ha, Skrydstrup Sogn, Haderslev Amt. Plantagen ejes af Stationsbud og Landbruger Niels Petersen, Skrydstrup. Arealet bestaar af gammel Ager. Arbejdet er paabegyndt.
Arbejdet ledes af Skovrider Christensen.
- Nr. 2884 A. *Magstrup Præstegaards Plantage*, ca. 24,9 ha, Magstrup Sogn, Haderslev Amt. Plantagen ejes af Magstrup Præsteembede. Arealet bestaar af gammel Ager. Arbejdet er paabegyndt.
Arbejdet ledes af Skovrider Christensen.
- Nr. 2885 A. *Mojbøl Plantage*, ca. 5,4 ha af Mojbøl Ejerlav, Øster Lindet Sogn, Haderslev Amt. Plantagen ejes af Fru Jensine Margrethe Broe, Mojbøl By, Ø. Lindet. Arealet bestaar af gammel Ager. Plantningen er paabegyndt.
Arbejdet ledes af Skovrider Christensen.
- Nr. 2886 A. *Gabøl Plantage*, ca. 10,1 ha, Nustrup Sogn, Haderslev Amt. Plantagen ejes af Gaardejer Iver Hansen Østergaard, Gabøl pr. Gabøl. Arealet bestaar af gammel Ager. Plantningen er paabegyndt.
Arbejdet ledes af Skovrider Christensen.
- Nr. 2887 A. *Lindet Fiskholm Plantage*, ca. 11,2 ha, Arrild Sogn, Tønder Amt. Plantagen ejes af Gaardejer Niels Chri-

stensen, Fiskholm pr. Arrild. Arealet bestaar af Agermark. Plantningen er paabegyndt.

Arbejdet ledes af Skovrider Fromsejer.

- Nr. 2888 A. *Agerskov nordre Plantage*, ca. 5,0 ha, Agerskov Sogn, Haderslev Amt. Plantagen ejes af Fru Ellen Marie Schiling, Toftlund. Arealet bestaar af Agermark. Plantningen er paabegyndt.

Arbejdet ledes af Skovrider Fromsejer.

- Nr. 2889 A. *Lundsmark Plantage*, ca. 6,5 ha, Hvidding Sogn, Tønder Amt. Plantagen ejes af Enkefru M. Rasmussen, Lundsmark pr. Hvidding. Arealet bestaar af gammel Ager. Tilplantningen er paabegyndt.

Arbejdet ledes af Skovrider Fromsejer.

- Nr. 2890 A. *Mariasminde Plantage*, ca. 6,3 ha, Emmerlev Sogn, Tønder Amt. Plantagen ejes af Gaardejer Chr. Feddersen, Søndergaard pr. Højer. Arealet bestaar af Agermark. Plantningen er paabegyndt.

Arbejdet ledes af Skovrider Fromsejer.

- Nr. 2891 A. *Hostrup Præstegaards Plantage*, ca. 11,6 ha, Hostrup Sogn, Tønder Amt. Plantagen ejes af Hostrup Præstekald, Jejsing Station. Arealet bestaar af Agermark. Plantningen er paabegyndt.

Arbejdet ledes af Skovrider Fromsejer.

- Nr. 2892 A. *Burkal Præstegaards Plantage*, ca. 5,1 ha, Burkal Sogn, Tønder Amt. Plantagen ejes af Burkal Pastorat, Bylderup Bov. Arealet bestaar af Agermark. Plantningen er paabegyndt.

Arbejdet ledes af Skovrider Fromsejer.

- Nr. 2893 A. *Kummerlev Plantage*, ca. 5,3 ha, Brede Sogn, Tønder Amt. Plantagen ejes af Gaardejer Thorvald Christensen, Kummerlev pr. Bredebro. Arealet består af Agermark. Plantningen er paabegyndt.

Arbejdet ledes af Skovrider Fromsejer.

- Nr. 2894 A. *Eliselund Plantage*, ca. 10,1 ha, Rønbjerg Sogn, Ginding Herred, Ringkøbing Amt. Plantagen ejes af A/S Jensen og Sørensens Plantager, Rønbjerg pr. Skive. Arealet bestaar af Hede og Agermark. Plantningen er paabegyndt.

Arbejdet ledes af Forstassistent J. Jensen.

- Nr. 2895 A. *Lillemosehus Plantage*, ca. 7,9 ha, Sevel Sogn, Ginding Herred, Ringkøbing Amt. Plantagen ejes af Husmand Hans S. Christensen, Trandum pr. Skive. Are-

alet bestaar af Hede og Agermark. Arbejdet er paa-
begyndt.

Arbejdet ledes af Forstassistent J. Jensen.

- Nr. 2896 A. *Rosenkjær Plantage*, ca. 17,0 ha, Give Sogn, Nørvang Herred, Vejle Amt. Plantagen ejes af A/S Give Plantage. Arealet er omtrent tilplantet.

Arbejdet ledes af Skovrider Piper.

- Nr. 2897 A. *Brede Sogns Plantage af 1935*, ca. 5,7 ha, Brede Sogn, Tønder Amt. Plantagen ejes af Brede Sognkommune, Bredebro. Arealet bestaar af Hede. Plantningen er paa-
begyndt.

Arbejdet ledes af Skovrider Fromsejer.

- Nr. 2898 A. *Søgaard østre Plantage*, ca. 6,0 ha, Løgumkloster Landsogn, Tønder Amt. Arealet bestaar af Agermark. Plantningen er paa-
begyndt.

Arbejdet ledes af Skovrider Fromsejer.

- Nr. 2899 A. *Molbo Plantage*, ca. 5,7 ha, Glæsborg Sogn, Nørre Herred, Randers Amt. Plantagen ejes af Gaardejer Chr. Glerup, Laen pr. Grenaa. Arealet bestaar af Agermark og Hede. Plantningen er paa-
begyndt.

Arbejdet ledes af Skovrider Thyssen.

- Nr. 2900 A. *Slæfvadgaard Plantage*, ca. 6,2 ha, Bevtoft Sogn, Haderslev Amt. Plantagen ejes af Gaardejer Hans Koch, Slæfvadgaard pr. Bevtoft. Arealet bestaar af Hede. Arbejdet er paa-
begyndt.

Arbejdet ledes af Skovrider Fromsejer.

- Nr. 2901 A. *Nørrelund Plantage*, ca. 10,23 ha, Højst Sogn, Tønder Amt. Plantagen ejes af Gaardejer H. W. Nielsen, Lundsgaard pr. Ø. Højst. Arealet bestaar af Hede og Agermark. Plantningen er paa-
begyndt.

Arbejdet ledes af Skovrider Fromsejer.

- Nr. 2902 A. *Holbæk Kommuneplantage*, ca. 7,4 ha, Holbæk Købstads Jorder, Holbæk Amt. Plantagen ejes af Holbæk Købstadkommune. Arealet bestaar af Agermark. Plantningen er paa-
begyndt.

Arbejdet ledes af Skovrider Piper.

- Nr. 2903 A. *Hals Moseplantage*, ca. 10,5 ha, Hals Sogn, Kær Herred, Aalborg Amt. Plantagen ejes af Hals Kommune. Arealet bestaar af Hede, hvoraf en Del er beplantet.

Arbejdet ledes af Skovrider Horneman.

- Nr. 2904 A. *Randers Plantage til Minde om Læge Axel Fabricius*, ca. 21,0 ha, Feldballe Sogn, Sønder Djurs Herred, Randers Amt. Plantagen ejes af Direktør Chr. Fabri-

cius, København. Arealet bestaar af Hede. Plantningen er paabegyndt.

Arbejdet ledes af Skovrider Thyssen.

- Nr. 2905 A. *Østerskoven Plantage*, ca. 7,0 ha, Agerskov Sogn, Haderslev Amt. Plantagen ejes af Gaardejer E. J. Ege-mark, Gammelskov pr. Agerskov. Arealet bestaar af Ager og gammel Egekrat. Plantningen er paabegyndt.

Arbejdet ledes af Skovrider Fromsejer.

- Nr. 2906 A. *Pengebakke Plantage*, ca. 12,2 ha, Hyllebjerg Sogn, Aars Herred, Aalborg Amt. Plantagen ejes af Gaardejer Bach Laursen, Boltrupgaard pr. Aars. Arealet bestaar af Ager og Hede. Plantningen er paabegyndt.

Arbejdet ledes af Forstassistent Bavngaard.

- Nr. 2907 A. *Nørre Løgum Sogns Plantage*, ca. 10,0 ha, Nørre Løgum Sogn, Tønder Amt. Plantagen ejes af Nørre Løgum Sognekommune pr. Løgumkloster. Arealet bestaar af Hede. Plantningen er paabegyndt.

Arbejdet ledes af Skovrider Fromsejer.

- Nr. 2908 A. *Baalsted Plantage*, ca. 6,75 ha, Nustrup Sogn, Haderslev Amt. Plantagen ejes af forhv. Folketingsmand Chr. Nissen, Aabenraa. Arealet bestaar af Hede. Arbejdet er paabegyndt.

Arbejdet ledes af Skovrider Fromsejer.

- Nr. 2909 A. *Bredhøj Plantage*, ca. 25,7 ha, Ejstrup Sogn, Vrads Herred, Aarhus Amt. Plantagen ejes af Sognefoged Edvard Jensen, Ejslrupholm. Arealet bestaar af Hede.

Arbejdet ledes af Skovrider Piper.

- Nr. 2910 A. *Hellevad Præstegaards Plantage*, ca. 14,5 ha, Hellevad Sogn, Aabenraa Amt. Plantagen ejes af Hellevad Pastorat, Hellevad. Arealet bestaar af Agermark. Plantningen er paabegyndt.

Arbejdet ledes af Skovrider Fromsejer.

- Nr. 2911 A. *Nørre Givskud Plantage*, ca. 5,1 ha, Givskud Sogn, Nørvang Herred, Vejle Amt. Plantagen ejes af Gaardejer Aage Kristensen, Givskud Mark pr. Jelling. Arealet bestaar af Hede og gammel Agermark. Tilplantningen er paabegyndt.

Arbejdet ledes af Skovrider Piper.

- Nr. 2912 A. *Løgumkloster Sogns Plantage*, ca. 5,9 ha, Løgumkloster Sogn, Tønder Amt. Plantagen ejes af Løgumkloster Landsogn og Løgumkloster Kommune. Arealet bestaar af Agermark. Tilplantningen er paabegyndt.

Arbejdet ledes af Skovrider Fromsejer.

- Nr. 2913 A. *Abildskov Plantage*, ca. 26,6 ha, Funder Sogn, Hids Herred, Viborg Amt. Plantagen ejes af Funder Kommune, Funder. Arealet består af Hede og lidt Agermark. Tilplantningen er paabegyndt.
Arbejdet ledes af Direktør Flensborg.
- Nr. 2914 A. *Krøgedal Plantage*, ca. 6,8 ha, Skals Sogn, Rinds Herred, Viborg Amt. Plantagen ejes af Gaardejer Peter L. Østergaard, Skals Mark pr. Skals. Arealet består af Ager. Tilplantningen er paabegyndt.
Arbejdet ledes af Forstassistent Bavngaard.
- Nr. 2915 A. *Lihme Kommuneplantage*, ca. 23,7 ha, Lihme Sogn, Rødding Herred, Viborg Amt. Plantagen ejes af Lihme Kommune, Lihme. Arealet består af Agermark. Tilplantningen er paabegyndt.
Arbejdet ledes af Forstassistent Boldrup.
- Nr. 2916 A. *Viborg Amts Plantage i Stenholt*, ca. 155,1 ha, Engesvang Sogn, Hids Herred, Viborg Amt. Plantagen ejes af Viborg Amtskommune. Arealet består af Ager og Hede. Plantningen er paabegyndt.
Arbejdet ledes af Skovfoged Rasmussen.
- Nr. 2917 A. *Gørding Kommune Plantage II*, ca. 13,8 ha, Gørding Sogn, Gørding Herred, Ribe Amt. Plantagen ejes af Gørding Kommune. Arealet består af Hede. Tilplantningen er paabegyndt.
Arbejdet ledes af Skovrider Heineth.
- Nr. 2918 A. *Brejning Kommune Plantage III*, ca. 25,1 ha, Brejning Sogns nordvestlige Del, Hind Herred, Ringkøbing Amt. Plantagen ejes af Brejning Kommune. Arealet består af Hede.
Arbejdet ledes af Skovrider Heineth.
- Nr. 2919 A. *Broderup Plantage*, ca. 25,0 ha, Tinglev Sogn, Tønder Amt. Plantagen ejes af Tønder Amtskommune. Arealet består af Agermark. Tilplantningen er fuldført.
Arbejdet ledes af Skovrider Fromsejer.

MINDRE MEDDELELSER.

25 Aars Jubilæum.

Konstruktør A. Lind, Hedeselskabets kulturtekniske Afdeling, Viborg, kan den 6. Juli fejre 25-Aarsdagen for sin Ansættelse ved Hedeselskabet.

•

Svenska Skogsvårdsföreningen har som ny Ordförande efter Admiral Lindmann valgt Godsejer Bo von Stockenstrøm.

Landmændenes eget gensidige Forsikringselskab

„Hagelskadeforsikringen for Jylland“.

Danmarks største Selskab i denne Branche har nu i 70 Aar (Siden 1866) ydet de jydsk Landmænd en fuld betryggende Forsikring mod Tab ved Haglskade paa Markafrøder til den lavest mulige Aarspræmie. —

Gennem Reassurance hos Selskabet L'loyds i London er Medlemmernes solidariske Ansvar nu stærkt begrænset. —

Indmeldelser modtages af de i hvert Herred ansatte Distriktsforstandere eller ved Henvendelse til **Foreningens Hovedkontor, Rymsgade 33, Aarhus, Direktør Walter Houlberg.** — **Telefon 1284** —

Bestyrelsen for fornævnte Forening i 1936.

Chr. Lüttichau, Tjele, Formand. C. K. Nielsen, Haurbjerggaard, Vejle. H. Skau, Haderslev. Proprietær Suhr-Kirke-terp, Alstrupgaard pr. Hadsten.

Viborg Papir-Comp.

Papir & Papirvarer en gros.
Bogtrykkeri.
Kontorforsyning

Sct. Mathiasgade 31—33.
Telf. Viborg 802—803.

Hotel

PHØNIX

Viborg

Byens Hotel
Telf. 50—257

Viborg Byes og Omegns Sparekasse

Telf. 1400 (3 Linier)

Sct. Mathiasgade 68

Kontortid:

Kl. 9—2 og Kl. 5—6

Dansk Plantageforsikringsforening

tegner Forsikring af Genplantningsværdien for Naaletræsplantager overalt i Danmark. Indskud een Gang for alle 50 Øre pr. ha, dog ikke under 1 Kr. Aarlig Præmie pr ha 15 Øre, dog ikke under 50 Øre. Vedtægter og Indmeldelsesblanketter faas ved Henvendelse til

FORENINGENS KONTOR I VIBORG.

Tractorpløjning og Kultivering af Hede.

Tractorjordfræsning af Enge og Moser.

8 Tractor — kommer overalt — Henv. til

Tractor-Entreprisen.

Torben Møhl.

Høyrups Allé 5, Hellerup.

Handelsbanken i Viborg

Filial af Aktieselskabet
Kjøbenhavns Handelsbank



Kontortid:
9—2 og 5—6

Telefoner:
1131—1132—1133

DANSK TRÆFIBER-ISOLERINGSPLADE

AXEL PRIOR, Akts.
BREDGADE 33 · CENTR. 23
KØBENHAVN · K

1/3 L. HAMMERICH & CO.
GRØNNEGADE 57-59 · TLF. 7050
AARHUS

DANATEX

100 %

DANSK



Sophus Berendsen A/S

København Aarhus
Raadhusplads 37 Kannikegade 18

Alt Entreprenørmateriel.

Damp- og Motorlokomotiver,
Gravemaskiner, Tipvogne,
Spormateriel.

Leverandør til Hedeselskabet.

A. Philipsen & Co., Viborg.

Maskinanlæg - Automobiler.

Telefon 532—1064.

Elektriske Anlæg - Vandværks-
anlæg. Telefon 174—274.

Traktorpløjning og Knivharvning.

af Hede, Mose og Eng udføres
efter Aftale til enhver Tid bil-
ligt og godt. Reference: Hede-
selskabet og Hedebruget.

Vilhelm Jørgensen,
Randrup pr. Viborg.

„KUSTOS“ KREATURFORSIKRINGSFORENING

STIFTET AF DANSKE LANDMÆND 1881

FORSIKRER HESTE, KVÆG, FAAR OG SVIN

KONTOR: HAVNEGADE 4, AARHUS

TELEFON NR. 1300

AEROLIT
DANSK SIKKERHEDSPRÆNGSTOF.

NYHED



MORSØ BRÆNDEKAMINER

Redaktion: Afdelingsleder N. Basse og Direktør, Skovrider C. E. Flensburg, Viborg.
Carlo Mortensens Bogtrykkeri. Viborg.

DENATURERET SPRIT		
93% MØRKEBLAA EMBALLAGE		95% SNEDKERSPRIT GUL EMBALLAGE