

HEDESELSKABETS TIDSSKRIFT



Nr. 6

15. Juni

56. Aarg.

UDGIVET AF DET DANSKE HEDESELSKAB

1935

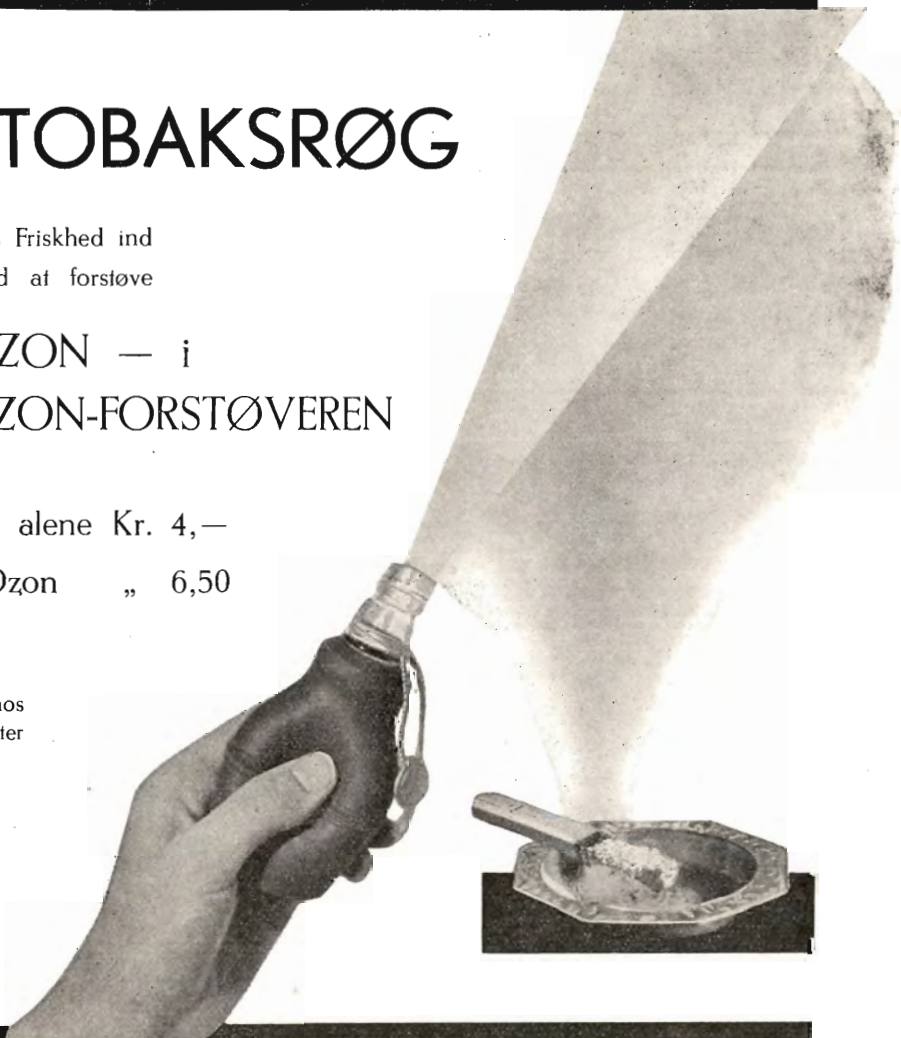
FJERN TOBAKSRØG

og bring Fyrreskovens Friskhed ind
i Deres Stuer — ved at forstøve

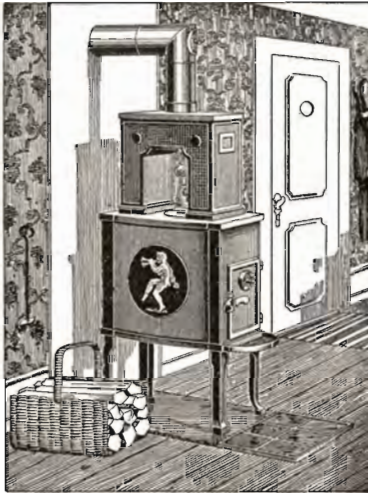
DANAPIN-OZON — i
DANAPIN-OZON-FORSTØVEREN

Ozon-Forstøveren alene Kr. 4,—
med en Flaske Ozon „ 6,50

faas i alle Parfumerier, hos
Købmænd og Materialister
samt paa Apotekerne.



„HESS“-BRÆNDEOVNEN



byder følgende Fordele:

Let Opstilling
Bekvem og hurtig Optænding
Nøjagtig Regulering
Stort Fyrrum til langt Brænde
Enkel Konstruktion
Bekvem Rensning
Stor Varmeevne

Leveres i 8 Størrelser
Faas hos vore Forhandlere

C. M. HESS' FABRIKKER $\frac{A}{S}$ -VEJLE

Aktieselskabet

AARHUUS PRIVATBANK

— stiftet 1871 —

Aarhus:
Hovedkontor.

København:
Nygade 1.

Aktiekapitalen & Reserver ca. 17 Mill. Kr.
hæfter til Sikkerhed for alle Indskud.

Herning Hede- & Discontobank.

10—12 $\frac{1}{2}$, 2 $\frac{1}{2}$ —5.
Telefon 5, 273 og 720.

Spare- og Laanekassen for Nykøbing Mors og Omegn.

Kontortid 10—12 og 2—4 $\frac{1}{2}$.
Telefon 20.



Ceres

ØL-MINERALVANDE

A. Philipsen & Co., Viborg.

Maskinanlæg - Automobiler.
Telefon 532—1064.
Elektriske Anlæg - Vandværks-
anlæg. Telefon 174—274.

Andels-Anstalten Tryg

tegner alle Arter af Livsforsikringer.

Hovedkontor: Rosenørnsallé 1 — København.

AALBORG TAFFEL AKVAVIT.



Hedeselskabets Tidsskrift.

Nr. 6.

15. Juni.

1935.

Indtrædende Medlemmer indtegnes hos Selskabets Forretningstørere. Medlemsbidraget er enten aarlig mindst 5 Kr. eller en Gang for alle mindst 100 Kr. Større Bidrag modtages gerne.

Korrespondancer og Afhandlinger bedes sendt til Hedeselskabets Hovedkontor, Viborg. Selskabets Medlemmer anmodes om stadig at holde vedkommende Forretningsfører bekendt med deres Adresse.

Tidsskriftet udkommer 1 Gang om Maanedn og sendes uden Vederlag til Selskabets Medlemmer. Annoncer bedes sendt til Hedeselskabets Hovedkontor, Viborg. Annoncepris efter Aftale og Tilbud.

Indhold: Hedeselskabets Repræsentantmøde. — Nye Bevillinger til Hedeselskabet. — Forøget Bevilling til Hedebruget. — Gaardejer Lambert Hansen, Darum, R., Dbg. — De samvirkende Plantningsforeningers Aarsmøde. — Et stort Læplantningsforetagende. — Løvtræbælterne ved Birkelse. — Litteratur: Resultater af et fireaarigt Kalkforsøg paa nyopdyrket Hede. — Nye Plantagearealer. — Mindre Meddelelser.

HEDESELSKABETS REPRÆSENTANTMØDE.

Efter derom fremsat Ønske bliver der alligevel i Tilslutning til Aarsmødet den 27. Juni i København arrangeret en Udflugt Fredag den 28. Juni. Turen foretages med Turistbiler og gaar til det store Hanerup Mergelleje ved Holbæk, hvorefter der bliver et kortere Besøg ved de store Afvandingsarbejder ved Aamosen. Efter en Frokost paa Hotel Skarridsø i Jyderup kan Deltagerne returnere med Bilerne til København.

NYE BEVILLINGER TIL HEDESELSKABET.

Paa Foranledning af Arbejdsløshedsraadet har Det danske Hedeselskab i Løbet af de sidste 2—3 Aar udarbejdet forskellige Forslag og Planer til — indenfor Hedeselskabets særlige Omraader — gennem produktive Arbejder at medvirke til Afhjælpning af Arbejdsløsheden.

Forslagene har ved gentagne Forhandlinger været indgaaende drøftet med Arbejdsløshedsraadet, og Resultatet er blevet, at der i betydende Grad er taget Hensyn til Forslagene, saaledes at der paa Finansloven for 1935—36 er opnaaet Enighed om Bevilling af forskellige Beløb, som der nedenfor skal redegøres for.

Læ- og Hegnsplantning.

De paa Finanslovens 1. Forslag foreslaede 72000 Kr. til Læ-, Hegns- og Smaaplantninger er forhøjet med 14000 Kr. som ekstraordinært Tilskud til Jordarbejde som Nødhjælpsarbejde. Disse

14000 Kr. skal benyttes i de Egne, hvor Læ- og Hegnsplantning endnu staar tilbage, og Midlerne vil blive fordelt med et Tilskud, der kan dække den samlede Udgift til Jordarbejder og Renholdelse, hvor en Kreds af Lodsejere, eventuelt et helt Sogn, tager Opgaven op i Fællesskab ved Dannelse af et Læplantningslaug og derpaa søger Arbejderne saa vidt muligt udført ved Beskæftigelse af Landkommunens egen ledige Arbejdskraft. En Del arbejdsløse vil kunne beskæftiges indtil 3—4 Aar efter det egentlige Plantningsarbejdes Fuldførelse ved Rensning og Vedligeholdelse af forskellig Art.

Ved Henvendelse til Hedeselskabet vil nystiftede Plantningslaug, Plantningsforeninger og de Landbo- og Husmandsforeninger, der uddeler Læplanter, kunne faa Andel i det til Raadighed stillede Beløb, naar de snarest meddeler, hvor stort et Beløb Foreningen vil kunne anvende hertil i indeværende Finansaar, og samtidig meddeler Plan for Arbejderne, idet Bestemmelserne siger, at Tilskudene skal anvendes til:

- 1) Rensning og Vedligeholdelse af bestaaende Hegns- og Læplantninger,
- 2) Jordarbejdet ved Fornyelse af ældre Hegns- og Læplantninger,
- 3) og Jordarbejdet ved Anlæg af nye Hegns- og Læplantninger.

Foruden disse 14000 Kr. er der ekstraordinært bevilget 6000 Kr. til Anvendelse til særlig Hjælp og Vejledning for Plantningsforeningerne ved Udtynding af Læbælter og Læhegn og for private Plantageejere ved Udtynding, Hugst og Nyplantning i Plantager og Smaaplantninger, ogsaa under den Forudsætning, at disse Foranstaltninger vil medføre Anvendelse af ledig Arbejdskraft. Saadan Assistance vil kunne ydes ved Henvendelse til Hedeselskabet.

Amts- og Kommuneplantager.

For Finansaaret 1935—36 er det lykkedes at opnaa en Bevilling paa 200000 Kr. som Tilskud til Anlæg af Amts- og Kommuneplantager.

I Følge Bestemmelserne vil der kunne ydes et Tilskud af indtil $\frac{2}{3}$ af Udgifterne ved Plantagernes Anlæg (Gravning af Rønder og Huller, Plantning, Vejarbejde, Hegnssætning, Brandbælter, Indkøb af Planter m. m.), men ikke til Indkøb af Jordareal. Det er dog en Betingelse for Opnaaelse af Tilskud, at Plantageejerne gaar ind paa ikke at afhænde de med dette Tilskud anlagte Plantager uden Landbrugsministeriets Samtykke. Der er intet til Hinder for, at Tilskudet kan benyttes til Udvidelse af allerede bestaaende Kommuneplantager, men det er naturligvis en Forudsætning og Betingelse, at der benyttes arbejdsløse.

Der er i Aarenes Løb mange Steder oprettede Kommuneplantager og ogsaa et betydeligt Antal som Led i Kampen mod Arbejdsløsheden, og det har alle Steder vist sig, at Resultatet er blevet til Gavn og Glæde for By og Egn. Der er sikkert heller ingen Tvivl om, at der vil blive Rift om at faa Andel i det til Raadighed stillede Beløb. Hedeselskabet staar til Raadighed med gratis Assistance ved Planlæggelse af Arbejdet.

Mergelarbejdet.

I Fjor blev der fastsat nye Regler for Statskassens Tilskud til Transport af Mergel og Gødningkalk, saaledes at Reglerne udvidedes til at alle, der søgte Tilskud til kalktrængende Jorder, over hele Landet kunde komme i Betragtning, medens Tilskudet hidtil havde været begrænset til at gælde „magre og mergelfattige Egne“, altsaa væsentlig Midt- og Vestjylland. Ved de nye Reglers Fastsættelse var det ikke tænkt, at det hidtidige aarlige Tilskud — for Tiden 405000 Kr. — skulde ændres, men efter nogle Undersøgelser om de nye Reglers Virkninger, viste det sig paa-trængende nødvendigt at søge Tilskudet udvidet, idet de nye Reglers Ikrafttræden ellers vilde virke absolut lammende for det meget vigtige Merglingsarbejde i de „magre og mergelfattige Egne“, Midt- og Vestjylland, hvor de gamle Regler havde haft saa overvældende Betydning for disse Egenes Udvikling. Det var at forudse, at de eksisterende Mergelselskaber, som Følge af, at Tilskudet skulde fordeles til langt flere end hidtil og derved vilde falde til at være uden nævneværdig Betydning for den enkelte, enten helt maatte standse Virksomheden eller i hvert Fald maatte indskrænke betydeligt. Disse Udsigter medførte derfor meget langvarige og vanskelige Forhandlinger mellem Hedeselskabet, Mergelselskaberne og Landbrugsministeren, og først sent paa Aaret ved forstaaende Imødekommende fra Landbrugsministeren, lykkedes det at naa til Enighed, saaledes at der paa Finansloven for 1935—36 findes opført, ikke 405000 Kr., men 705000 Kr. til Anvendelse som Tilskud til Transport af Mergel og Gødningkalk.

I Ændringsforslagene til Finanslovens 3. Behandling omtales denne Sag paa følgende Maade:

„Hedeselskabet har henledt Arbejdsløshedsraadets Opmærksomhed paa den Betydning. Merglingsarbejderne har for Opdyrkning af Hede til Agerland og forøvrigt for Landbruget i Almindelighed, og den overordentlige Betydning Mergelselskabernes Virksomhed har haft for Afhjælpning af Arbejdsløsheden. Under disse Selskaber er der Landet over beskæftiget en meget stor Arbejdsstyrke med Opgravning, Transport og Spredning af Mergel.

Den for Tiden løbende Bevilling til Mergeltransport andrager 405000 Kr.

Modtageren betaler en Mindstefragt af 8 Kr. for 10000 kg plus $\frac{3}{10}$ af Resten af Fragtudgifterne, men Forholdet er for Tiden saaledes, at nævnte Bevilling langt fra slaar til til de indgivne Begæringer om Mergel, og Resultatet bliver, at Begæringerne maa reduceres i Forhold til Bevillingens Størrelse.

En Del store Mergelselskaber meddeler nu at maatte ophøre med Virksomheden, da Transporten bliver for dyr.

Skal 80 % af det samlede Mergelbehov tilfredsstilles paa ovennævnte Vilkaar, det vil sige, mod at Modtagerne betaler 8 Kr. pr. 10000 kg plus $\frac{3}{10}$ af Restfragten, maa Bevillingen forøges fra 405000 Kr. til 730000 Kr., og Hedeselskabet har derfor meget indtrængende henstillet til Arbejdsledsraadet at arbejde for en saadan Forhøjelse af Bevillingen til Mergeltransport, idet det vil have overordentlig stor Betydning for Afhjælpning af Arbejdsledsheden, om alle Mergelbegæringer kan imødekommes, og Mergelselskaberne som Følge deraf kan fortsætte Virksomheden i forøget Omfang.

Det skal i denne Forbindelse nævnes, at Hedeselskabet har modtaget Henvendelse fra Arbejderorganisationer med Anmodning om at søge udvirket, at Opgravning af Mergel i et enkelt Mergelleje i Sønderjylland fortsættes, idet Arbejdets Ophør vil bevirke, at 100 Mand bliver arbejdsledige. Disse 100 Mand er udelukkende beskæftiget med Opgravning af Mergelen; Forsendelse og Spredning af Mergelen vil give Arbejde til mindst lige saa mange ledige Hænder.

Arbejdsledsraadet saavel som Socialministeriet har anbefalet, at Bevillingen forhøjes.

Landbrugsministeriet har efter gentagne og langvarige Forhandlinger med Hedeselskabet og i Mergeludvalget sluttelig tiltraadt den af Hedeselskabet nu foreslaaede Ordning under Forudsætning af, at Arbejderne vederlægges for deres Arbejde i Overensstemmelse med Reglerne i Grundforbedringslovens § 1, 4. Stykke, hvori Repræsentanter for Selskaberne har erklæret sig enige. Man har derefter forelagt Finansministeriet Sagen, og nævnte Ministerium har tiltraadt foranstaaende, dog saaledes, at den anmeldte Forhøjelse af Bevillingen begrænses til et Beløb af 300000 Kr.

De særlige sønderjydske Bevillinger.

I nogle Aar har der ekstraordinært været bevilget 10000 Kr. som særligt Forskud til Læ- og Hegnsplantning i Sønderjylland, og paa samme Maade ekstraordinært 10000 Kr. til Fredskovsanlæg i Sønderjylland, hvilke Bevillinger har haft en enorm Betydning for disse Formaals Fremme i Sønderjylland, hvad der bedst fremgaar af de fremkomne Beretninger om Plantningsarbejdet i disse Egne.

Paa Finanslovsforslaget for 1935—36 var disse to Bevillinger imidlertid nedsat til det halve. Imidlertid er det lykkedes at faa gennemført, at Beløbene paa Tillægsbevillingsloven er forhøjet til igen at være 10000 Kr. til hvert Formaal.

De hydrometriske Undersøgelser.

I en Aarrække er der af Hedeselskabet gennemført omfattende og betydningsfulde Undersøgelser af Vandstanden og Afstrømningsforholdene rundt i Landets Aaløb. Paa Finansloven for 1934—35 var Bevillingen til disse Arbejder slettet. Ved Forestillinger i Landbrugsministeriet med Dokumentation for disse Undersøgelsers fundamentale Betydning for Hedeselskabets hele Virksomhed vedrørende Afvandingsanlæg og Vandløbsreguleringer, er det lykkedes paany at faa bevilget 12000 Kr. paa Finansloven for 1935—36 til disse Undersøgelsers Fortsættelse.

FORØGET BEVILLING TIL HEDEBRUGET.

Paa Finansloven for 1935—36 er den ordinære Bevilling til Hedebruget paa 121500 Kr., ekstraordinært forhøjet med 135000 Kr.

Der har om denne Forhøjelse været ført indgaaende Forhandlinger mellem Arbejdsløshedsraadet og Hedebrugets Repræsentanter. I Hedebrugets skriftlige Indstilling til Arbejdsløshedsraadet anføres bl. a. følgende Motivering:

„Det Hedeareal, der hvert Aar opdyrkes ved Hedebrugets Medvirkning, andrager ca. 3500 ha, og der oprettes derpaa hvert Aar ca. 125 Nybyggerhjem, medens den øvrige Del af det opdyrkede Areal tillægges bestaaende Brug. Ved Driften af hvert nyt Brug, der oprettes, kan der regnes med, at der skaffes Beskæftigelse til 3 voksne Mennesker, og der kan endvidere regnes med, at Driften af 5 ha opdyrket Areal, der tillægges et bestaaende Brug, beslaglægger 1 Mands Arbejdskraft. Endvidere kan der regnes med, at Arbejdsudgifterne ved Opførelse af hvert nyt Nybyggerhjem andrager mindst 10000 Kr., og at de egentlige Arbejdsudgifter ved Opdyrkning af de 3500 ha andrager ca. 400000 Kr.

Resultatet deraf vil blive, at Hedebrugets Virksomhed for Tiden hvert Aar skaffer Arbejde fortrinsvis i Hedeegnene for et Beløb af ca. 1650000 Kr., foruden at der hvert Aar yderligere skaffes Plads og fortsat Virksomhed for ca. 700 Mennesker. Dertil kommer det Antal Mennesker, der hvert Aar beskæftiges ved Udvidelse af Bygninger ved bestaaende Brug.

Den samlede Statsstøtte, der ydes Selskabet „Hedebruget“, andrager for Tiden 121500 Kr., hvoraf 93000 Kr. anvendes som tidligere nævnt Tilskud til almindelig Hedeopdyrkning, 24000 Kr. som Tilskud til Nybyggere, medens 4500 Kr. anvendes til Forsøgsvirksomhed. Det Statstilskud, der ydes Selskabet „Hedebruget“, anvendes uden Afkortning til Støtte for de nævnte Formaal, idet Selskabet af egne Midler afholder alle Administrationsudgifter o. s. v. Det tør siges, at de 117000 Kr., Staten for Tiden yder Hedebruget

til direkte Støtte for Hedeopdyrkningen og Nybyggervirksomheden, sætter Arbejder i Gang i Landets Hedeegne i et saadant Omfang, og i det hele taget er af saa stor Betydning for Fremskridt og Udvikling i Hedeegnene, at der er god Begrundelse for at forhøje Statens Tilskud til Støtte for den almindelige Hedeopdyrkning og at yde væsentlig større Tilskud til Støtte for Oprettelse af nye Hjem paa Heden, i hvilken Forbindelse det ogsaa kan nævnes, at disse Nybyggere saavel som andre Hedeopdyrkere ikke kan drage Fordel af de Tilskud, der i Henhold til den bestaaende Grundforbedringslovgivning kan ydes til Gennemførelse af Grundforbedringsarbejder i samme Omfang, som Jordbrugere i Landets gode Egne har Mulighed for“.

I Overensstemmelse med denne Motivering søgtes bevilget 100000 Kr. som almindeligt Tilskud til Hedeopdyrkere, 75000 Kr. som Tilskud til Nybyggere og 10000 Kr. som Tilskud til nye Vej anlæg i Heden. Indstillingen er blevet fulgt, dog med den Ændring, at de 100000 Kr. til Forøgelse af Tilskudet til Hedeopdyrkere er nedsat til 50000 Kr., hvorved de samlede ekstraordinære Tilskud ialt bliver 135000 Kr.

Denne Forhøjelse af Bevillingen vil faa meget stor Betydning for Hedeopdyrkningen i det kommende Aar og navnlig for Oprettelsen af nye Hjem paa Heden.



GAARDEJER LAMBERT HANSEN, DARUM, R., DBG.

Søndag den 26. Maj afgik Gaardejer Lambert Hansen, Darum, ved Døden, 89 Aar gammel.

Lambert Hansen var i 25 Aar fra 1904 til 1929 Medlem af Det danske Hedeselskabs Repræsentantskab og vandt sig her mange Venner paa Grund af sin varme Interesse for Hedeselskabets Opgaver og Formaal og i Kraft af sin betydende Personlighed. Det var ofte, at hans Mening og Indsats kom til at gøre sig afgørende gældende, og da han i 1929 ønskede at trække sig ud af Arbejdet for Hedeselskabet, var det en tom Plads, han efterlod sig. Navnlig vil man indenfor Hedeselskabet altid bevare hans Minde paa Grund af hans særlige Interesse for Grundforbedringsarbejdet i vort Land, og det vil altid blive husket, at det var ham, der fik sat Gang i Arbejdet for Beskyttelse af Marskegnene mod Vesterhavets Ødelæggelser. Han sad som Ministeriets

Repræsentant i Bestyrelsen for Ribe-Diget og Diget fra Darum-Tjæreborg, for det sidste tillige som Formand indtil Foraaret 1932. Bygningen af Darum-Tjæreborg Havdige blev det sidste store Arbejde, han var med til at faa gennemført.

Paa mange andre Omraader blev Lambert Hansen en kendt Mand, men navnlig vil Beboerne i Ribe Amt huske ham for hans Indsats i den vest- og sønderjydske Kreditforening og i Arbejdet indenfor Ribe Amts Plejehjemsforening.

Lambert Hansen var en af Hedeselskabets gode Mænd. Ære være hans Minde.

DE SAMVIRKENDE PLANTNINGSFORENINGERS AARSMØDE.

De samvirkende Plantningsforeninger afholdt den 14. Juni Aarsmøde paa Skovpavillonen i Hobro.

Formanden, Gaardejer *Anders Levring*, Wæth, bød Velkommen og Plantagebestyrer *P. Christensen*, Paabøl, valgtes til Dirigent.

Formanden omtalte ganske kort Aarets Begivenheder. Det havde været et roligt Arbejdsaar. Det saa ud til, at Plantningsforeningerne nu havde faaet en ny Medarbejder i Jagtforeningerne. Det vilde være rimeligt, om der naaedes til et Samarbejde, idet Plantningsforeningerne jo havde Aarenes ofte dyrekøbte Erfaringer og havde Hedeselskabets Forstmænd som saglige Raadgivere.

Direktør *Flensborg* afgav Beretning om Planteuddelingen i 1934, hvor der til 12790 Modtagere var uddelt ialt ca. 2670000 Løvtræer og ca. 6000000 Naaetræer til en samlet Værdi af 233000 Kr. Hertil var anvendt et Statstilskud paa 63000 Kr.

De sønderjydske Plantningsforeninger var i Spidsen med Planteaftagningen. Det var et godt og energisk Arbejde, der her udførtes, og det maatte hilses med Glæde. Taleren nævnte bl. a., at Tønder Amts Plantningsforening havde uddelt 310000 Løvtræer og 500000 Naaetræer til ca 1000 Modtagere, Ribe Amts v. Landboforening havde uddelt 200000 Løvtræer og 137000 Naaetræer og De samvirkende jydske Husmandsforeninger havde til ca. 1000 Medlemmer uddelt 234000 Løvtræer og 285000 Naaetræer.

Til Præmiering og særlige Formaal er der anvendt ca. 18000 Kr. og det samlede Tilskud har været ialt ca. 84000 Kr.

I Aar er der paany bevilget 72000 Kr. samt de ekstraordinære 10000 Kr. til de sønderjydske Landsdele, men desuden 14000 Kr.

til særlige Plantningsformaal. Saavel Bevillingerne af disse 14000 Kr. samt de 200000 Kr., der af Staten er stillet til Raadighed til Kommuneplantager, og de 6000 Kr. til ekstraordinært forstlige Tilsyn og Vejledning, som alle er omtalt andet Steds i dette Nummer af Tidsskriftet, gjorde Direktøren til Genstand for en særlig Omtale.

Plantebestillingerne er i Aar store og da Priserne samtidig er steget noget, kan Tilskudet i Aar kun blive 27 $\%$. Der er i Aar bestilt Planter for 262000 Kr.

Til Slut redegjorde Taleren for Forhandlingerne med Jagtraadet om et Samarbejde, hvis foreløbige Resultat havde været, at Jagtforeningerne ikke vilde effektuere Levering af egentlige Læhegnplanter, men overlade dette til Plantningsforeningerne.

Jacob Jensen, Hauge, talte for et Samarbejde med Jagtforeningerne, f. Eks. ved at faa disses Medlemmer ind i Plantningsforeningernes Bestyrelser og videre ind i Hovedbestyrelsen.

Anders Nielsen, Vattrup Lundgaard, fik oplyst, at for at faa anlagt Kommuneplantager maatte de have en Størrelse af mindst 10 Tdr. Ld., men Direktør *Flensborg* tilraadede, at man saa vidt muligt ikke gik under 20—25 Tdr. Ld.

En Taler mente, at det var rigtigst, at Plantningsforeningerne fik at vide, hvor meget de kunde faa af de 14000 Kr., saa var det lettere at indrette Arbejdet derefter, men Direktør *Flensborg* pegede paa, at det var en Betingelse, at der forud forelaa en Plan for Arbejdet, idet det jo ikke vilde være givet, at Pengene skulde fordeles ligeligt. En lille Forening med en særlig værdifuld Plan kunde eventuelt opnaa et særlig stort Tilskud, og man maatte huske paa, at Betingelsen først og fremmest var, at der anvendtes fremmed Arbejdskraft, eftersom Bevillingen er givet for at afhjælpe Arbejdsløsheden.

Laurits Hansen, Rødby, havde ikke kunnet finde Anvendelse for de Planter, der var tilsendt Rødby Fjords Digelag fra Jagtforeningerne, det havde ikke været de rigtige, og forespurgte, om der var noget i Vejen for Samarbejde med Kommunerne om Anlæg af Læbælter, idet man omkring Rødby var ved at anlægge $8\frac{1}{2}$ km Læbælter i 10 Meters Bredde langs Vejene paa de udtørrede Arealer.

Direktør *Flensborg* oplyste, at der intet var til Hinder herfor.

Karl Larsen, Sdr. Lade, gav en Redegørelse for Forhandlingerne med Jagtraadet, og haabede paa et Samarbejde med Jagtforeningerne. Et Arbejde Haand i Haand var det bedste. Vejen er maaske den nævnte, at faa Jagtforeningens Medlemmer ind i vore Bestyrelser.

Mølgaard, efterlyste en Frist for Indsendelse af en Plan for at faa Andel i de 14000 Kr.

Dir. *Flensborg*: Inden 1. Oktober.

Lærer *Øllgaard*, Heibøl, forespurgte, om de 14000 Kr. ogsaa kunde anvendes f. Eks. ved Forskønnelsesarbejder omkring Stationsbyerne.

Direktør *Flensborg*: Det kan de udmærket.

Møller *Holm*, Vuust, var ikke tilfreds med, at Hedeselskabet nu undertiden forlangte Refusion af Udgifter ved Udvisning i Plantagerne. Iøvrigt var han ængstelig ved, at der var Tale om Anvendelse af unge Forstmænd til Vejledning ved Fornyelse af Hegn og Smaaplantninger. Lad os beholde de gamle, vi kender. — Lad os faa et Samarbejde i Gang med Jagtforeningerne til Gavn for Læhegnene; det er ikke Bukketorne vi bryder os om.

Anders Levring omtalte Hedeselskabets Forstmænds Arbejde der paa Egnen, og mente, at det var den bedste Vejledning, der kunde gives.

Direktør *Flensborg*: De Folk der skal i Gang med denne ekstra Vejledning, bliver prøvede Folk, der har været i praktisk Arbejde i en Række Aar og er kendt med det; det er en nødvendig Ordning, men en Ordning der navnlig vil have Interesse og finde Anvendelse i det sydvestlige Midtjylland, hvor der findes det store Antal Plantninger, og hvor en virkelig Fornyelse og Hjælp er tiltrængt. Det er høje Tid at faa taget fat her. — M. H. t. Refusioner er Forholdet det, at det kun er for de større Udvisninger, at der skal refunderes en Smule, altsaa der, hvor der ogsaa er Indtægter.

Møller *Holm* ønskede kun at efterlyse faste Regler for, hvor der skulde betales.

Hofjægermester *Lüttichau* mindede om, at det netop er de Unge, der skal tages i Brug. Og det er jo ikke de unge Mennesker fra Brostenene, der bliver anvendt, men praktisk trænede Folk. Vi kom jo aldrig længere, hvis de Plantager, der er vokset sig store og begynder at give Udbytte, stadigvæk intet skal betale. Det er rimeligt, at de ogsaa en Gang begynder at være med til at lette det for de andre.

Regnskabet,

der balancerede med 2653 Kr. forelagdes og godkendtes.

Skovrider *Fromsejer* forespurgte om Bestyrelsen havde foretaget sig noget, for at opnaa et eller andet Legats Støtte til Samvirksomhedens fortsatte Arbejde.

Anders Levring mente, at da man igen havde faaet den aarlige Støtte fra Landbrugslotteriet, kunde man nu igen fortsætte, uden at søge Hjælp andre Steder.

Valg.

Til Bestyrelsen genvalgte Skovrider *J. Holt*, Grindsted, og som Revisor *Skovgaard-Jensen*, Laurbjerg.

Uddeling af Sølvbægre.

Formanden foretog derpaa Uddeling af Samvirksomhedens Sølvbægre, der tildeles som en særlig Anerkendelse for vel udført Arbejde til Plantningssagens Fremme. Bægrene uddeltes til:

Hans S. Jensen, Tornumgaard, Lintrup.

Lærer *Holmsgaard*, Voersaa.

Barber *A. I. Jensen*, Ejstrupholm.

Gaardejer *Anders Krog*, Hover ved Ringkøbing.

E. Bakmann, Almind.

I hvert enkelt Tilfælde blev der aflagt en kort Beretning om hver enkelts Indsats for Plantningssagen, og Dirigenten udbragte et kraftigt besvaret Leve for de 5 fortjente Mænd.

Derpaa afgav *Laurids Hansen*, Rødby, en interessant Redegørelse for Plantningssagens Udvikling paa de udtørrede Arealer ved Rødby. Den lærerige Beretning hilstes med Bifald.

Skovrider *C. F. Jensen*, Hurup, meddelte nogle Undersøgelser, han havde foretaget vedrørende Temperaturforholdene med og uden Læ, nogle Undersøgelser som han mente gav helt andre Resultater end Meteorologisk Instituts Maalinger.

Til Slut gav Forsøgsleder *Hakon Sørensen*, Hornum, nogle Oplysninger om Udflugten Dagen efter og omtalte navnlig nogle Forsøg, man vilde faa at se vedrørende Gødskning af Træer.

Til næste Aars Mødested valgtes efter Indbydelse Sønderjylland, og Mødet sluttede med, at Dirigenten motiverede et Leve De samvirkende Plantningsforeninger.

— — —

Om Lørdagen foretoges en Udflugt, hvori deltog et Par Hundrede Mennesker. Fra Hobro kørtes over Stenild til Aars og videre til Hornum Forsøgsstation, hvis interessante og stort anlagte Forsøg med Gødskning af Træer og Havesager blev grundigt studerede under Ledelse af Forstander *Hakon Sørensen*. Efter et fornøjeligt Samvær omkring Kaffeborde, der var dækket i den smukke Have, kørtes videre til *Jacob Jensens Ejendom* Ny Mølgaard, hvor man beundrede de usædvanlig smukke Læhegn og den veldrevne Ejendom. I Haubro gjorde man Ophold hos *Søren Sørensen*, Vadgaard, som fortalte om Plantningsarbejdet paa Egnen. Turen afsluttedes efter et Besøg i Aars smukke Anlæg, hvor Provst *Egeløv* gav nogle Oplysninger, med en fornøjelig Frokost i Aars.

ET STORT LÆPLANTNINGSFORETAGENDE.

Feldborg Husmandsforenings Plantningslaug.

Af Lærer *H. K. Hansen*, Over Feldborg.

I Over Feldborg er der under Husmandsforeningen dannet en Sammenslutning, der gaar ud paa, at Egnens Beboere i Fællesskab skal anlægge en systematisk Læplantning lige fra Feldborg Statsplantage i Nord og til Hodsager Sogneskel imod Syd. Der agtes plantet 5—6 Læbælter med to Rækker Planter i hvert Bælte. Da Bælternes Længde bliver paa 4—5 km hver, vil der altsaa blive Tale om en Plantningslængde med dobbelt Række paa ca. 30 km. Disse lange Læbælter, der vil komme til at ligge med en Afstand imellem hver paa fra 400 til 700 m, skal saa atter forbindes ved Tværbælter. Naar hele Plantningsprojektet er gennemført efter Bestemmelsen, vil den enkelte Plantningsrække komme til at andrage op imod 75 km. Men saa vil ogsaa praktisk talt alle Ejendomme i Over Feldborg og en Del af Neder Feldborg være skærmet ved Læbælter paa Kryds og tværs. Plantningslaugets Læbælter vil da spænde over et Areal paa 20—25 km². Der agtes anvendt Hvidgran til Læbælterne isprængt med enkelte Løvtræer. Hvor Bælterne kommer til at gaa igennem Feldborg Mose, vil der blive anvendt Sitka-Gran og Birk.

Ideen til denne omfattende Læplantning blev først fremsat af Gaardejer Jens Krogh, Nordre Feldborg, ved et Landboforeningsmøde for 4—5 Aar siden. Den Gang vandt Planen ikke tilstrækkelig Tilslutning.

For nogle Maaneder siden blev Ideen atter taget op. Denne Gang af Feldborg Husmandsforening ved dens daværende Formand Laurids Jespersen, Over Feldborg.

Ved et senere Møde i Feldborg Forsamlingshus, hvor Forstassistent Jensen, Sevel, talte om Læplantningen og dens store Betydning for disse Egne, blev det vedtaget at søge Sagen fremmet hurtigst muligt.

Der blev paa Mødet nedsat et Udvalg paa 3 Mand til nærmere at forberede Sagen sammen med Husmandsforeningens Bestyrelse. Dette Udvalg kom til at bestaa af Jens Krogh, Nordre Feldborg, Kristian Kristensen Holmgaard, Over Feldborg og Laurids Kristensen, Søndre Feldborg.

Dette Udvalg afholdt i Februar Maaned i Aar et Møde hos Husmandsforeningens Formand Niels Frederik Larsen, Over Feldborg. Her vedtoges det straks at gaa i Arbejde med at fremme Sagen.

Tilstede ved dette Møde var Skovrider Holt, Kragssøhus, Grove, der gennem de sidste 25—30 Aar har gjort et meget stort Arbejde for at vække Interessen for Læplantningen blandt disse Hedeegnes Befolkning.

Man vedtog at give den nystiftede Læplantningsforening Navnet „Feldborg Husmandsforenings Plantningslaug“. Desuden blev det bestemt, at Bestyrelsen skulde bestaa af 5 Mand, hvoraf de to



H. K. Hansen fot. 1905.

Et ældre Billede fra Over Feldborg.

altid skulde være Medlemmer af Feldborg Husmandsforenings Bestyrelse. Ved det foretagne Valg kom den første Bestyrelse heretter til at bestaa af følgende:

Jens Krogh, Nordre Feldborg, Kristian Holmgaard, Over Feldborg, Laurids Kristensen, Søndre Feldborg, Niels Frederik Larsen, Over Feldborg og Thomas Jensen, Nordre Feldborg. De to sidstnævnte som Husmandsforeningens Repræsentanter. Som Formand valgtes Jens Krogh, der som allerede nævnt var den første, der havde slaaet til Lyd for Sagen.

Man vedtog følgende Motto for den nye Forening:

Vi har en Tyran fra Vesten,
det er Stormen — det er Blæsten.
Kun et Raad mod den vi fandt:
Plant!

Dette Motto skal anvendes paa Laugets trykte Vedtægter og andre Tryksager. Med dette for Øje vil man paabegynde det store

Læplantningsarbejde. Under Vejledning af Skovrider Holt er der vedtaget følgende Vedtægter:

1.

Læplantningslaugets Formaal er snarest muligt at skaffe passende Læ for samtlige Ejendomme i Over Feldborg.

2.

Dette Formaal søges opnaaet ved systematisk Anlæg af Læplantninger paa vore Markjorder, idet man først og fremmest vil søge anlagt 5 a 6 Læbælter i de gamle Matrikelskel, der i Hovedsagen gaar i Retning Nord—Syd. Derefter anlægges der Lærækker i de forskellige Marker saaledes, at samtlige Markjorder efterhaanden som Lærækkerne vokser op, kan komme ind under passende Læ — alt efter en fælles Plan for hele Over Feldborg ud arbejdet i Forening med Hedeselskabet og udført under dettes Vejledning og Tilsyn, idet Skovrider Holt paa Hedeselskabets Vegne har givet Tilsagn om gratis Vejledning til Gennemførelse af denne Plan.

3.

Læplantningslaugets Interesser varetages af et Udvalg paa 5 Medlemmer, hvoraf de to skal være Medlemmer af Feldborg Husmandsforenings Bestyrelse. De tre andre Udvalgsmedlemmer vælges paa Husmandsforeningens aarlige Generalforsamling. Udvalgets Medlemmer afgaar med henholdsvis 2 og 3 hvert Aar.

Udvalget vælger selv sin Formand, der fører det nødvendige Regnskab m. v. og aflægger Beretning og Regnskab paa Husmandsforeningens aarlige Generalforsamling.

4.

Udvalgets Arbejde bestaar først og fremmest i sammen med Hedeselskabets Forstmand at udarbejde en fælles Plan for samtlige Ejendomme, der kommer ind under Læplantningslaugets Omraade og sørge for at faa Arbejdet i Gang paa bedst mulige Maade, dernæst hvert Aar sammen med Hedeselskabets Forstmand at aflægge Besøg hos samtlige Medlemmer for at træffe Aftale om, hvad der i det kommende Aar skal udføres af Læplantningsarbejde eller Efterbedringer og Vedligeholdelser af allerede anlagte Læplantninger paa Ejendommen, og paa hvilken Maade det bedst kan ske, og i det hele taget paa bedst mulig Maade ad Frivillighedens Vej søge at fremme Sagen, saa der kan opnaaes et smukt Resultat.

5.

Lauget, der ligger indenfor Sevel Plantningsforenings Omraade, er Medlem af Plantningsforeningen, og i Forening med Formanden for dennes Bestyrelse sørger Udvalget for Indkøb af de fornødne Lætræer paa bedste Maade. Hertil yder Hedeselskabet Tilskud saalænge Selskabet faar den fornødne Bevilling dertil. Efter de gældende Regler skal $\frac{3}{4}$ af dette Tilskud anvendes til Nedsættelse af Planternes Pris, medens $\frac{1}{4}$ kan anvendes efter

Udvalgets nærmere Bestemmelse saasom til Renholdelse, stedligt Tilsyn og eventuelt Præmiering af Plantninger navnlig Hegns- og Læplantninger og lignende samt til Anlæg af Demonstrationsplantninger.

6.

Medlemmerne forpligter sig til at frede, pleje og passe de anlagte Plantninger paa bedste Maade under Hensyntagen til de Raad og Anvisninger, der hvert Aar vil blive givet paa Stedet af Udvalget og Hedeselskabets Forstmand. Det maa endelig paases, at Plantningerne fredes for Kreaturer, og navnlig, at der ikke tøjres ind over de unge Træer.

7.

Læplantningslaugets Medlemmer betaler et aarligt Medlemsbidrag af 10 Øre pr. 1000 Kr. Ejendomsskyld.

Siden Afholdelse af dette stiftende Møde har der af Udvalgets Medlemmer været rettet Henvendelse til samtlige Lodsejere i Over Feldborg, og saa at sige alle har givet Tilslutning.

Med Hensyn til den økonomiske Side af Sagen, mener man at kunne faa tilstrækkeligt Tilskud fra Institutioner til i Forbindelse med Medlemmernes Tilskud at føre Sagen igennem. Man forventer ogsaa, at der fra Kommunens Side vil blive ydet Foretagendet Støtte.

Det var egentlig Meningen at have begyndt Arbejdet allerede i dette Foraar. Dette lod sig imidlertid ikke gøre. Derimod vil man nu søge at faa udført Jordarbejdet til en Del Læbælter i Sommer, saa at man kan tage fat paa Plantningen til Efteraaret.

Naar Sagen er gennemført i sin Helhed, vil hele Over Feldborg være skærmet ved Læbælter paa Kryds og tværs.

Hele den sydlige Del af Over Feldborg laa for 50—60 Aar siden hen som uopdyrket Hede og Moradsstrækninger — den saakaldte „Feldborg Hede“. Nu er det hele opdyrket og kultiveret.

Men gennem Tidernes Løb er Eggen bleven hærget meget haardt af Sandflugt. Det er store Værdier, der er bleven ødelagt særlig ved de haarde Foraarsstorme, der ofte i Løbet af faa Timer har ødelagt lange Tidens møjsommeligt Opdyrknings- og Kultiveringsarbejde.

Det er en Selvfølge, at Folk derude forlængst har faaet Øjnene op for, at Læplantning er et af de allervigtigste Grundforbedrings- og Kultiveringsarbejder for saadanne Egne som Over Feldborg, der bestaar af opdyrkede Hedearealer med lette Sandjorder. Der er da ogsaa gennem Aarenes Løb plantet meget i Feldborg. Det kan man se af den betydelige Mængde af Planter, der er aftaget til Eggen fra de forskellige Plantningsforeninger, særlig fra Sevel Plantningsforening. Men desværre har mangelfuldt Kendskab til

Plantning og daarlig Pasning af Læbælterne i de første Aar bevirket, at alt for mange Læplantningsanlæg er mislykket. Men der findes dog spredt ud over Egnen ikke saa faa Læbælter, hvoraf nogle nu er saa frodige, at de yder værdifuldt Læ. Det er en Selvfølge, at disse private Plantninger vil danne et værdifuldt Supplement til det af Plantningslauget projekterede Læbælteanlæg.

Af Mænd paa Egnen, der først er gaaet i Spidsen for Plantning, kan nævnes Jens Lago Henriksen og Peder Pøhl Sørensen,



H. K. Hansen fot. 1909.

For 25 Aar siden var der næppe et Træ omkring Over Feldborg.

der begge er Mænd i Firserne. Som Anerkendelse for deres Arbejde for Plantningssagen er de begge bleven udnævnt til Æresmedlemmer af Husmandsforeningen.

Af yngre Mænd, der har plantet ikke saa lidt, kan nævnes Husmandsforeningens nuværende Formand Niels Frederik Larsen, Over Feldborg.

Det store Maal som Feldborg Husmandsforenings Plantningslaug har sat sig vil blive til stor Gavn for Feldborgegnen, naar Projektet bliver gennemført efter Bestemmelsen.

Feldborg Husmandsforening har for nylig fejret sit 25 Aars Jubilæum. Det store Læplantningsforetagende vil blive en smuk Jubilæumsgave til Egnen.

LØVTRÆBÆLTERNE VED BIRKELSE.

Af Skovrider *Horneman*, Frederikshavn.

Det var Aar 1900, at Hedeselskabets daværende Direktør P. Borch skrev en ypperlig Artikel i Hedeselskabets Tidsskrift betitlet: „Anlæg af varige Læbælter“, og hvori bl. a. kraftig anbefaledes at anvende længelevende Træarter i Læbælterne, m. a. Ord bruge Løvtræer i større Udstrækning end før, og siden efter har plantningskyndige Mænd atter og atter tilraadet at plante Løvtræer, ikke alene omkring Hus og Have, hvilket jo altid har



Løvtræsbelte ved Birkelse.

været Tilfældet i stor Udstrækning, men ogsaa som Læbælter i Marken.

Som et sjælden smukt og storslaet Eksempel paa saadanne gamle Læbælter udelukkende bestaaende af Løvtræer, skal her nævnes Anlægene paa Hovedgaarden Birkelses Marker et Par Mil Vest for Nørre Sundby, et Anlæg, der saa vidt mig bekendt er uden Sidestykke i Nordjylland, og som derfor i høj Grad fortjener hæderlig Omtale, først og fremmest i dette Tidsskrift, men ogsaa i landøkonomiske Tidsskrifter, hvor Læplantningsspørgsmaalet ofte indtager en for beskeden Plads.

I Midten af 80erne i forrige Aarhundrede lod den daværende Besidder af Stamhuset Birkelse, Kammerherre Sophus Skeel, anlægge fire store Læbælter foruden flere mindre; Jorden blev

kulegravet og heri plantedes langt overvejende saa længelevende Træer som Eg og Elm; men ogsaa en Del Birk og Ask; som Ammetræ blev brugt Pil, og nogle Aar efter blev indsaet Hasselnødder i de fleste af Bælterne, og disse bestaar nu i Hovedsagen af Eg og Elm samt lidt Birk og Ask som Overlætræer, og som Underlæ findes et ret tæt Buskads af Hasselbuske blandet med Tjørn og Hyld, der i Tidens Løb er indbragt af Fuglene.

Læbælternes Bredde er ca. 14 Meter (omtrent 7 Favn), og deres samlede Længde er næsten 3 Kilometer (omtrent 1500 løb. Favn), saaledes at de indtager et Flademaal paa over 6 Tdr. Ld.

En stor Del af Egene maaler nu fra 6 til 9 Tommer i Diam. i Brysthøjde; Elmene er gennemgaaende lidt tyndere; hertil maa bemærkes, at de fleste Læbælter ligger meget udsat for Vinden samt at Renholdelse aldrig har fundet Sted, hvorfor Træerne voksede meget langsomt den første Snæs Aar.

Langt fra den alfare Vej og kun kendt af forholdsvis faa ligger disse udstrakte Læplantninger som Stormbrydere for lange Tider for Markerne omkring det skønne, gamle Herresæde, de ligger som varige levende Minder om en Del af Sophus Skeels Virken paa sine Fædres Gods, som et Grundforbedringsarbejde der saa sandt er de gamle stærke Skeelers Slægt værdig.

LITTERATUR.

Resultater af et fireaarigt Kalkforsøg paa nyopdyrket Hede.

Af Dr. Fr. Brüne, Moseforsøgsstationen i Bremen.

Zeitschrift für Pflanzenernährung, Düngung und Bodenkunde. B. 13, 193—211, 1934.

Forsøget er anlagt efter samme System som Landboforeningernes fleraarige Kalkforsøg her i Landet, idet ukalket og de forskelligt kalkede Arealer ligger Side om Side i den ene Retning af Marken, medens de prøvede Afgrøder er dyrket i Agre paa tværs af Kalkbælterne.

Der er i fem Forsøgsled benyttet omtrent følgende Mængder kulsur Kalk i kg pr. ha: 0—2500—3700—4900 og 6100. Mængden ca. 4900 kg er beregnet at medgaa til Jordens Syrebinding efter den af Tacke—Arend for Humusjord udarbejdede Metode. Største Kalkmængde er 25 pCt. større, og de øvrige Mængder udgør altsaa henholdsvis 50 og 75 pCt. af den Mængde, der efter nævnte Metode angives som passende at anvende. Kalken er tilført i Form af pulveriseret Kalk. Staldgødning er ikke anvendt.

Forsøgsarealet er dyrket i fem Bælter, hvoraf to med Kløver

og Græs gennem alle fire Aar og de øvrige skiftevis med Rug (tildels Vaarrug), Havre og Kartoffler.

Jorden bestaar af svagt lerblandet Hede. Efter Afbrænding af Lyngen blev Arealet skræpløjet i Forsommeren 1926 og efter en kraftig Bearbejdning af første Fure blev det samme Sommer pløjet ca. 20 cm dybt. Den raa Fure henlaa derefter til Skørning og Udluftning til Foraaret 1927. Efter endnu en omhyggelig Jordbehandling blev Halvdelen af Kalken udstrøet og godt indblandet i Jorden. Der pløjedes igen 20 cm dybt, hvorefter anden Halvdel af Kalken blev udstrøet og grundig indblandet i Pløjelaget.

I Slutningen af Juli samme Aar (1927) saaedes Kløver og Græs (efter Tilførsel af Kali og Fosforsyre) i de nævnte to Parcelrækker og hele Forsøget høstede første Gang i 1928.

Heden blev altsaa meget hurtigt taget ind til Dyrkning, og det tilføjes da ogsaa, at selv den meget grundige Jordbehandling ikke straks har kunnet medføre fuld Virkning af Kalken.

Maalt i KCl var Reaktionstallene i 1931 henholdsvis 4,09—4,14—4,19—4,62 og 5,87 i de fem Forsøgsled.

Der forekommer en Del Svingninger i Udbyttet fra Aar til Aar og fra Parcel til Parcel, hvilket sidste da ogsaa for Rug og tildels Kartoffler fremgaar af følgende Oversigt over Forholdstallene for Gennemsnitsudbyttet i alle Aar (1928—1931).

Kg kulsur Kalk pr. ha	0 - 2500 - 3700 - 4900 - 6100
Kløver og Græs	- - 100 - 113 - 134 - 137
Vaar- og Vinterrug (Kærne) 100 -	150 - 137 - 144 - 157
Havre (Kærne)	100 - 124 - 128 - 132 - 133
Kartofler	100 - 147 - 145 - 148 - 145

Forfatteren anfører, at under de foreliggende Jordbunds- og Dyrkningsforhold kan det fulde Udbytte af Kartoffler forventes efter mindste Kalkmængde (ca. 2500 kg) og af Havre ved anden eller tredie Kalkmængde. Af Rug, Kløver og Græs er det største Gennemsnitsudbytte naaet efter største Kalkmængde (ca. 6100 kg). Efter en nærmere Gennemgang af Udbyttetallene kommer Forfatteren til det Resultat, at den Kalkmængde (ca. 4900 kg), der efter Tacke-Arends Metode vilde medgaa til Jordens Neutralisation, under de paagældende Forhold vil være ret passende, og tilføjer, at denne Metode sammen med Daikuhara-Metoden har den store Fordel, at der sjældent eller aldrig kommer saa store Kalkmængder til Anvendelse, at der senere maa befrygtes Nedgang i Udbyttet.

Resultaterne af en Række Analyser af Afgrøder viser i Hovedsagen følgende:

Det procentiske Indhold af *Kalk* er i Blandingen af Kløver og Græs noget tiltagende med stigende Kalkmængde, i Kærne af Rug ens for ukalket og kalket Areal og i Kærne af Havre samt Straa af Rug og Havre noget større fra kalket end fra ukalket Areal.

Kvælstofindholdet er for alle Afgrøder størst paa ukalket Areal. Procentindholdet synes dog ikke at være faldende fra mindste til største Kalkmængde.

Fosforsyremængden er derimod noget lavere paa ukalket end paa kalket Areal. Største Indhold er for Havre naaet ved mindste og for Rug ved anden Kalkmængde.

Kaliindholdet er for Havre størst paa ukalket Areal og for Rug uden væsentlig Forskel paa de forskellige Forsøgsled.

N. C. Nielsen.

NYE PLANTAGEAREALER.

Nr. 2820 A. *Jægerlyst Plantage*, ca. 8,4 ha, Bevtoft Sogn, Nørre Rangstrup Herred, Haderslev Amt. Plantagen ejes af Gaardejer Peter R. Riis, Jægerlyst pr. Bevtoft. Arealet bestaar af Agermark. Tilplantningen er paabegyndt. Arbejdet ledes af Skovrider Fromsejer.

Nr. 2821 A. *Hyrup Østergaard Plantage*, ca. 6,6 ha, Bevtoft Sogn, Nørre Rangstrup Herred, Haderslev Amt. Plantagen ejes af Gaardejer N. M. Nielsen, Hyrup Østergaard pr. Bevtoft. Arealet bestaar af Agermark. Arbejdet er paabegyndt.

Arbejdet ledes af Skovrider Fromsejer.

Nr. 2822 A. *Givskud Lavlund Plantage*, ca. 8,1 ha, Givskud Sogn, Nørvang Herred, Vejle Amt. Plantagen ejes af Gaardejer N. Grønbjerg Sørensen, Givskud pr. Jelling. Arealet bestaar af gammel Agermark og Hede. Arbejdet er paabegyndt.

Arbejdet ledes af Skovrider Fr. Piper.

Nr. 2823 A. *Gerup Plantage*, ca. 7,8 ha, Daler Sogn, Tønder Amt. Plantagen ejes af Daler Kommune. Arealet bestaar af Hede. Arbejdet er paabegyndt.

Arbejdet ledes af Skovrider Fromsejer.

Nr. 2824 A. *Møllevej Plantage*, ca. 6,1 ha, Skærbæk Sogn, Tønder Amt. Plantagen ejes af Gaardejer, Amdsraadsmedlem

Søren Degn, Skærbæk. Arealet bestaar af Agermark. Arbejdet er paabegyndt.

Arbejdet ledes af Skovrider Fromsejer.

- Nr. 2825 A. *Vraa Plantage*, ca. 9,5 ha, Nustrup Sogn, Gram Herred, Haderslev Amt. Plantagen ejes af Gaardejer Jørgen Andresen, Vraa pr. Øster Lindet. Arbejdet er paabegyndt.

Arbejdet ledes af Skovrider Christensen.

- Nr. 2826 A. *Fausbjerg Plantage*, ca. 23,9 ha, Nustrup Sogn, Gram Herred, Haderslev Amt. Plantagen ejes af Sognefoged, Gaardejer L. Hybschmann, Fausbjerg pr. L. Nustrup. Arbejdet er paabegyndt.

Arbejdet ledes af Skovrider Christensen.

- Nr. 2827 A. *Kirkeskov Plantage*, ca. 11,0 ha, Nustrup Sogn, Gram Herred, Haderslev Amt. Plantagen ejes af Gaardejer G. Bundgaard, Nustrupgaard pr. L. Nustrup. Arbejdet er paabegyndt.

Arbejdet ledes af Skovrider Christensen.

- Nr. 2828 A. *Nustrup Præstegaard Plantage*, ca. 27,7 ha, Nustrup Sogn, Gram Herred, Haderslev Amt. Plantagen ejes af Præsteembedet i Nustrup. Arbejdet er paabegyndt.

Arbejdet ledes af Skovrider Fromsejer.

- Nr. 2829 A. *St. Nustrup Plantage*, ca. 8,6 ha, Nustrup Sogn, Gram Herred, Haderslev Amt. Plantagen ejes af Gaardejer H. J. Kræmer, St. Nustrup.

Arbejdet ledes af Skovrider Christensen.

- Nr. 2830 A. *Hvingelhat Plantage*, ca. 7,2 ha, Suldrup Sogn, Hornum Herred, Aalborg Amt. Plantagen ejes af Husmand A. Nielsen, Suldrup pr. Støvring. Arealet bestaar af Agermark. Arbejdet er paabegyndt.

Arbejdet ledes af Forstassistent Fischer.

- Nr. 2831 A. *Jens Bojsens Plantage*, ca. 18,0 ha, Oksenvad Sogn, Gram Herred, Haderslev Amt. Plantagen ejes af Hr. Gaardejer Boj Højer Bojsen, Studsbøl, Oksenvad pr. Sommersted. Arealet bestaar af Ager. Arbejdet er paabegyndt.

Arbejdet ledes af Skovrider Christensen.

- No. 2832 A. *Blæsbjerg Plantage*, ca. 8,5 ha, Egvald Sogn, Aabenraa Amt. Plantagen ejes af Hr. Købmand Hans Jessen, Nørre Hostrup, Røde Kro. Arealet bestaar af Agermark. Arbejdet er paabegyndt.

Arbejdet ledes af Skovrider Fromsejer.

Nr. 2833 A. *Valdemarshegn Plantage*, ca. 29,4 ha, Avning Sogn, Sønderhald Herred, Randers Amt. Plantagen ejes af Hr. Grosserer, Godsejer Uttental, Løvenholm pr. Avning. Arealet bestaar af gammel Agermark. Arbejdet er paabegyndt.

Arbejdet ledes af Skovrider Thyssen.

Nr. 2834 A. *Elisabetslund Plantage*, ca. 20,9 ha, Avning Sogn, Sønderhald Herred, Randers Amt. Plantagen ejes af Hr. Grosserer, Godsejer Uttental, Løvenholm pr. Avning. Arealet bestaar af Hede og gammel Agermark. Arbejdet er paabegyndt.

Arbejdet ledes af Skovrider Thyssen.

Nr. 2835 A. *Uldalgaard Plantage*, ca. 5,6 ha, Skrydstrup Sogn, Haderslev Amt. Plantagen ejes af Hr. Proprietær Julius Jacobsen, Uldalgaard pr. Vojens. Arealet bestaar af Hede.

Arbejdet ledes af Skovrider Christensen.

Nr. 2336 A. *Skærskovhede Plantage*, ca. 9,9 ha, Funder Sogn, Hids Herred, Viborg Amt. Plantagen ejes af Gaardejer Ebert Nordbjerg, Skærskovhede pr. Funder. Arealet bestaar af gammel Agermark. Arbejdet er paabegyndt.

Arbejdet ledes af Skovfoged Ancher Rasmussen.

Nr. 2437 A. *Tillæg til Ørbæk Plantage*, ca. 10,9 ha, Ørum Sogn, Nørre Herred, Randers Amt. Plantagen ejes af Skovrider Götsche, Ørum. Arealet bestaar af Agermark. Arbejdet er paabegyndt.

Arbejdet ledes af Skovrider Thyssen.

Nr. 2838 A. *Naldalgaard Plantage*, ca. 6,3 ha, Underup Sogn, Nim Herred, Aarhus Amt. Plantagen ejes af Gaardejer Georg Jensen, Naldalgaard, Vestbirk Station. Arealet bestaar af gammel Agermark. Arbejdet er paabegyndt.

Arbejdet ledes af Skovrider Piper.

Nr. 2839 A. *Spangvadgaard Plantage*, ca. 10 ha, Kaltved By, Bregninge Sogn, Skippinge Herred, Holbæk Amt. Plantagen ejes af Gaardejer Alfred Petersen, Spangvadgaard pr. Alleshave. Arealet bestaar af gammel Agermark. Arbejdet er paabegyndt.

Arbejdet ledes af Skovrider Piper.

Nr. 2840 A. *Jærnhylt Plantage*, ca. 6,2 ha, Hammelev Sogn, Haderslev Amt. Plantagen ejes af Fællesfattigforbundet for Hammelev, Jegerup og Skrydstrup Sogne. Arealet bestaar af gammel Agermark. Arbejdet er paabegyndt.

Arbejdet ledes af Skovrider Christensen.

Nr. 2841 A. *Studsbøl Plantage*, ca. 6,4 ha, Oksenvad Sogn, Haderslev Amt. Plantagen ejes af Gaardejer F. J. Bruun, Studsbøl pr. Sommersted. Arealet bestaar af gammel Agermark. Plantningen er paabegyndt.

Arbejdet ledes af Skovrider Christensen.

Nr. 2842 A. *Uldallund Plantage*, ca. 5,0 ha, Bevtoft Sogn, Haderslev Amt. Plantagen ejes af Gaardejer M. H. Hybschmann, Uldallund, Skrydstrup pr. Vojens. Arealet bestaar af gammel Agermark. Plantningen er paabegyndt.

Arbejdet ledes af Skovrider Christensen.

Nr. 2843 A. *Billund Overgaard Plantage*, ca. 6,5 ha, Vojens Sogn, Haderslev Amt. Plantagen ejes af Gaardejer S. Knudsen Sørensen, Billund Overgaard pr. Vojens. Arealet bestaar af gammel Agermark. Plantningen er paabegyndt.

Arbejdet ledes af Skovrider Christensen.

Nr. 2844 A. *Ho Præstegaards Plantage*, ca. 14,7 ha, Ho Sogn, Vester Horne Herred, Ribe Amt. Plantagen ejes af Oksby Præsteembede. Arealet bestaar af Hede og Klitter. Arbejdet er paabegyndt.

Arbejdet ledes af Skovrider Heineth.

Nr. 2845. A. *Sønderjydske Hypoteklaanefonds Plantage I*, ca. 15,2 ha, Burkal Sogn, Tønder Amt. Plantagen ejes af Sønderjydske Hypoteklaanefond, Tønder. Arealet bestaar af gammel Agermark. Arbejdet er paabegyndt.

Arbejdet ledes af Skovrider Fromsejer.

Nr. 2846 A. *Sønderjydske Hypoteklaanefonds Plantage II*, ca. 9,1 ha, Burkal Sogn, Tønder Amt. Plantagen ejes af Sønderjydske Hypoteklaanefond, Tønder. Arealet bestaar af Agermark. Arbejdet er fuldført.

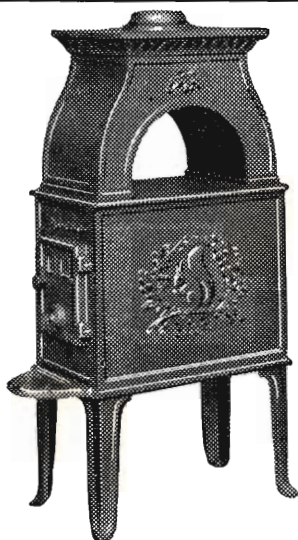
Arbejdet ledes af Skovrider Fromsejer.

MINDRE MEDDELELSER.

Cand polyt. *Tyload* kan d. 1. Juli fejre 25-Aarsdagen for sin Ansættelse som Kemiker ved Det danske Hedeselskab.

*

Gyldendal har begyndt Udsendelsen af et nyt smukt Havetidsskrift: „Vore Haver“.



MORSØ BRÆNDEOVNE

virker som Døgnbrændere.

Leveres i 8 Størrelser
med eller uden Kogerum.

Rigelig Plads
for $\frac{1}{2}$ Meter Brænde.



AKTIESELSKABET
N. A. CHRISTENSEN & CO.
Kongelig Hofleverandør,
NYKØBING MORS.



Dansk
Eternit
Fabrik A/S
AALBORG
Tlf. 48 00

Cement-Asbest
Skiler-, Bølge- & Beklædningsplader.
Forespørg hos Deres
Bygningsmaterialforhandler.

Tegn Annonce i

Jydsk Telefonbog

Jydsk Telefon-Aktieselskab
Aarhus

Aktieselskabet

Vejle Bolte- & Møtrikfabrik.

Grundlagt 1899.

Telefoner:
Kontor 93 & 1093.
Fabrik 2120 (2 Linier).
Telegr.-Adr.:
Boltefabriken.

**Alle Slags Bolte Skruer,
& Skinnespiger.**

Leverandør til
De danske Statsbaner.



Sophus Berendsen A/S

København Aarhus
Raadhushusplads 37 Kannikegade 18

Alt Entreprenørmateriel.
Damp- og Motorlokomotiver,
Gravemaskiner, Tipvogne,
Spormateriel.

Leverandør til Hedeselskabet.

Dansk Brandforsikringsselskab

„VERMUND“

af 1904 - gensidigt Selskab.

Bygninger og Løsøre.
Virkefelt hele Landet.

Hovedkontor: Banegaardsplads 4, Aarhus.

Viborg Papir-Comp.

Papir & Papirvarer en gros.
Bogtrykkeri.
Kontorforsyning

Set. Mathiasgade 31-33.
Telf. Viborg 802-803.

Kampmann & Herskind A/S

Kul og Cokes Import

Vestergade 2 København Telefon 2628

A/S Varde Staalværk, Varde.

1. Kl. Staalstøbegods til Tip-
vognshjul, Bremseklodser og
andet Entreprenørmateriel. —

Ildbestandigt „Vardan“. — Manganstaal.

Landbrugslotteriet.

Største Gevinst Værdi 80,000
Kr. Præmie 10,000 Kr. Ialt
i en Serie 38,000 Gevinster
+ en Præmie. — Tils.
Kr. 1 Million 823,460. —
Trækkes samtidig med
Klasselotteriet.

Lodsedler faas hos alle
Kollektørerne samt i
Hoved-Kollektionen, Frede-
riksberggade 2, København K.

AEROLIT
DANSK SIKKERHEDSPRÆNGSTOF.

Husmandsbrandkassen for Danmark.

Ca. 132.000 Medlemmer
Ca. 1000 Mill. Kr. Forsikringssum
Reserver: Ca. 1,6 Million Kroner

I Afdelingen for faste Ejendomme optages alle Ejendomme paa Landet, naar Forsikringssummen ved Indtegningen ikke overstiger for **blødt Tag** 30,000 Kr., for **blandet Tag** 40,000 Kr. og for **haardt Tag** 50,000 Kr.

I Afdelingen for Løsøre optages: Løsøre beroende i faste Ejendomme overalt i Danmark, saavel paa Landet som i Stationsbyer og Købstæder.]

I Ungdoms- og Tyendeafdelingen optages: Ejendele indtil 3500 Kroners Forsikringssum uden Hensyn til, hvor disse befinder sig i Danmark.

*Moderat Præmie.
Kulant Behandling.
Hurtig Afregning.*

Nærmere Oplysninger faas ved Henvendelse til Distriktsforstanderne, Sognetillidsmændene eller Hovedkontoret:

*Nørrevoldgade 16
København K.*

Telefon **383**

CEMENT



HVID PORTLAND-CEMENT

er blændende hvid og egner sig til tæt, stærk og holdbar udvendig eller indvendig Puds, Fliser m. m.

DANSK CEMENT CENTRAL

Assurance-Compagniet **BALTICA** ^{A/S}

København K.

Bredgade 42.

HOLSTEBRO SVINESLAGTERI

HØJESTE DAGSPRIS BETALES FOR SVIN
TLF. NR. 40
UDSALGET NØRREGADE TLF. NR. 457

VIBORG ANDELS-SVINESLAGTERI

Vort Udsalg bringes i Erindring

TELEFON 779

KØB DERES FORBRUG AF

FEDT, PØLSER OG KONSERVES

FRA

RANDERS ANDELS SVINESLAGTERI

Stryg elektrisk



Aktieselskabet

De danske Sukkerfabrikker

København

Lyskopi - Zinktryk

**Aarhus Lys- &
Zinktrykanstalt**

Møllegade 11, Aarhus

REMINGTON

Bedste og mest benyttede
Skrivemaskine.
Eneforhandler for Danmark:

L. KRISTENSEN
75, Raadhuspladsen,
København V.

Dansk Plantageforsikringsforening

tegner Forsikring af Genplantningsværdien for Naaetræs-plantager overalt i Danmark. Indskud een Gang for alle 50 Øre pr. ha, dog ikke under 1 Kr. Aarlig Præmie pr ha 15 Øre, dog ikke under 50 Øre. Vedtægter og Indmeldelsesblanketter faas ved Henvendelse til

FORENINGENS KONTOR I VIBORG.

Frøcontoret

(for undersøgt Markfrø)
— Grundlagt 1887 —

KOLDING
Telefon 43

CARLO MORTENSEN

BOGTRYKKERI
& KARTONNAGE

Tlf. 355 VIBORG Tlf. 355

Sprøjter

alle Slags fabrikker
B. Søndergaard, Silkeborg.
leveret i Tusindvis. Forlæng illustreret Katalog. Smaa Priser.

Varde Bank

Esbjerg Afdeling

Kongensgade 62
og Fiskerihavnen

Dansk Andels-Ægekseport

Kgl. Hofleverandør
er Producenternes egen Forretning og yder derfor disse det fulde Udbytte.

Hovedkontor:
Vester Voldgade 7 og 9,
København V.

**A/S Dansk
Folkforsikringsanstalt.**
(Statsanerkendt og statskontrolleret.)
Anker Heegaardsgade 13,
København V.

Ingen Lægeattest.
Præmien opkræves hver Uge.

J. Chr. Petersens Papirhandel

„Hvælvingen“
ved Nikolaj Taarn
København K.

Hovedforhandler
af Statens Papir

Tryksager - Protokoller

Hotel

PHØNIX
Viborg

Byens Hotel
Telf. 50—257

Brostrøms

Planteskole, Viborg
v. C. Nielsen
Haardføre, jydsk
Planter for Have,
Mark og Skov.
Telefon 42.



Han bød den en Banan —



men der var ingen Fyffes-Mærke paa.

A. W. Kirkebye.

N.
K.
T.

„DANSK STAALGÆRDE“ FRA 2/3 NORDISKE KABEL- OG TRAADFABRIKER

BESTE OG BILLIGSTE
HEGN TIL

KREATURFOLD, HAVE,
MARK, SKOV ETC.



Faas hos enhver Isekræmmer og Købmand.

N.
K.
T.



Johannes Rain & Søn

SKOVFRÖKONTORET

Köbenhavn-Valby

„KUSTOS“ KREATURFORSIKRINGSFORENING
STIFTET AF DANSKE LANDMÆND 1881
FORSIKRER HESTE, KVÆG, FAAR OG SVIN
KONTOR: HAVNEGADE 4, AARHUS TELEFON NR. 1300

Drænrør.

Røde Drænrør fra 2" — 8" altid paa Lager. Forlang Tilbud.

1/8 Aalborg Teglværker.

Boulevarden 21. Telf. 24 & 305.

C. LANGBALLE & SØN

AARHUS KALKVÆRK

BYGNINGSKALK
OG GØDNINGSKALK

A/S L. Hammerich & Co.
Specialforretning i Bygnings-
artikler. Grundlagt 1854.
Telefon Nr. 7050 (3 Linier).
Aarhus.

De forenede Kalkværker

Tlf. 25 Thisted Tlf. 25

Fabrikation af prima pulveriseret Gødningkalk (97%) samt pulveriseret brændt Kalk „Separator Pulverkalk“ til saavel Gødnings- som Murerbrug. — Billige Priser og fordelagtige Betingelser. Foreninger indrømmes Rabat.

Aktieselskabet

**Frederiksholms
Tegl- og Kalkværker.**

Hovedkontor: Vesterbrogade 12, København V. Tlf. Central 282

Mursten — Tagsten — Drainrør
Kalk m. m.

Vore anerkendte

- RØDE DRÆNRØR -

føres altid paa Lager fra 2" til 8".

Tilbud til Tjeneste.

A/S Gammelgaard Teglværk,
Skive.

Telefon 187.

J. C. HALVORSEN

Kroghsgades Cementstøberi
AARHUS

Kontor: Dannebrogsgade 20
Telf. 5019—5020

Imprægn. Cementrør, anerk. af
Autoriteterne som fuldstændig
Erstatning for glass. Lerrør.
Monierrør. Maskinstampede
Rør. Brøndringe.

Dagens billigste Pris.

— — Forlang Tilbud. — —

Mejeriernes og Landbrugets Ulykkesforsikring.

Telf. 14.350. - Gensidigt. - Reventlowsg. 14, Kbhvn. V. - Statsanerkendt.

Ansvarsforsikring



Automobillforsikring

Henvendelse til Kredens Tillidsmand eller til Kontoret.

Ellidshøj Kridt- og Kalkværker

ved Chr. Sørensen.

Telefon 4. **Ellidshøj St.** Telefon 4.

Fabrikation af prima Gødningkalk (95 %), pulveriseret og
upulveriseret, samt Foderkridtmel til billigste Dagspriser.

Foreninger indrømmes Rabat.

Nivaagaards Teglværk.

Telf. Nivaa Nr. 9. Nivaa St.

Drænrør i alle Dimensioner
fra 2" til 15". — **Lerrør** med
og uden Mutte fra 6" til 15".

— Forlang Tilbud. —

Redaktion: Afdelingsieder N. Basse og Direktør, Skovrider C. E. Flensborg, Viborg.

Carlo Mortensens Bogtrykkeri. Viborg.

DENATURERET SPRIT

93%
MØRKEBLAA
EMBALLAGE



95%
SNEDKERSPRIT
GUL EMBALLAGE