

HEDESELSKABETS TIDSSKRIFT



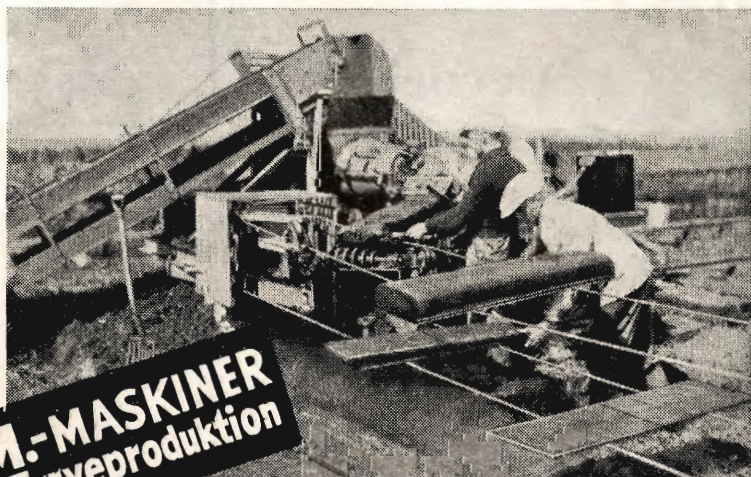
Nr. 5

15. April

64. Aarg.

UDGIVET AF DET DANSKE HEDESELSKAB

1943



P. M.-MASKINER
-til Tørveproduktion

„Flere Tørv... mindre Arbejde... med P. M. Maskiner“... det er en Sætning, som mange af Landets Tørveproducenter har erfaret Rigtigheden af. Og den har lige stor Gyldighed, hvadenten det drejer sig om Åkerman-Körner Værket, Tørveælteværket, Junior Tørvepresseværket eller Tørvegravemaskinen S. 40. Forlang nærmere Oplysninger.

PEDERSHAAB MASKINFABRIK A/S

AARHUS
Telf. 11400

BRØNDERSLEV
Telf. 450

KØBENHAVN
Telf. 14066



Hyggelig Underholdning

for hele Familien: Noveller, Romaner, populære Artikler om Alverdens interessanteste Emner, Humor, Knold og Tot, Gyldenspjæt etc., Børnestof, Brevkasse, Husmodersider og meget mere — gennemill. med moderne Fotografier og farveprægtige Tegninger.

Husk hver Tirsdag
Danmarks førende Ugeblad

HJEMMET

Cryocid og Cryocid-Pudder

**Cryocid
anvendes mod**

Knoporme og som Erstatning for Blyarsenat ved Bekæmpelse af Frostmaalere, Stikkelsbærbladhvæpse, Oldenborrer, Skærplantomøl og Æbleviklere.

**80% Cryocid-Pudder
anvendes mod**

Bladrandbiller. Kløver-Snudebiller, Porremøl og Jordløpper.

Uskadelig for Mennesker og Husdyr.
Faas hos Forhandlere af Plantebeskyttelsesmidler.

Forlang Brochure.

Kryolitselskabet Øresund A/S
Strandboulevarden 84 - København Ø.



Brug **RANDERS
REB**

Annoncér i

Hedeselskabets
Tidsskrift

Aktieselskabet

Vejle Bolte-
& Møtrikfabrik.

Grundlagt 1899.

Telefoner 2120.

Telegr.-Adr.:
Boltefabriken.

**Alle Slags Bolte Skruer,
og Skinnespiger.**

Leverandør til
De danske Statsbaner.

**FYENS
LANDMANDSBANK
ODENSE**

Vestergade 33 - Telf. 46 (6 Lin.) - Statst. 36

For Tiden aaben 9^{1/2}—12^{1/2} og 2—4
Udfører alle Bankforretninger

Anvend Tørvestrøelse ved Dræning.

Paa Jorder med fintsandet Undergrund kan en Tilsanding af Drænrørene forebygges ved Anbringelse af et Lag Tørvestrøelse („Hundekød“) omkring Stødfugerne, ligesom Tørvestrøelse med Fordel benyttes ved Dræning i stiv Lerjord. Spørg Hedeselskabet.



Teglværkernes
Salgskontor

ESBJERG

Telf. 265—546

DRÆNRØR

2"—15"

MURSTEN

TAGSTEN

HELLESENS SENIOR

er en stor, stærk, paalidelig Haandlygte

HELLESENS SENIOR

giver blændende Lys Aar efter Aar med

HELLESENS

verdenskendte Tør-
element

HELLESENS SENIOR

I Regn og Blæst
uden at blinke

Absolut farefri i Ga-
rager, Stalde, Pak-
huse og i Hjemmet

Uundværlig i Jægerhytten



TØRV.

Gode Produktioner købes for kommende Sæson.

Importkompagniet I/S, Odense,

Nørrebro 91, Telf. 2140 (3 Ledninger).

Aktieselskabet

AARHUUS PRIVATBANK

— stiftet 1871 —

Aarhus:
Hovedkontor.

København.
Nygade 1.

Aktiekapitalen & Reserver ca. 17 Mill. Kr.
hæfter til Sikkerhed for alle Indskud.

$\frac{A}{s}$ Varde Staalværk, Varde.

||| 1. Kl. Staalstøbegods til Tip-
vognshjul, Bremsklodser og
andet Entreprenørmateriel. —

Ildbestandigt „Vardan“. — Manganstaal.

Kaas- Briketter

Hovedforhandler:
Nordjyllands
Kulkompagni
Nørresundby
Telefon 4227 - 4228

Fabrik: Kaas
Telf. Kaas 11.



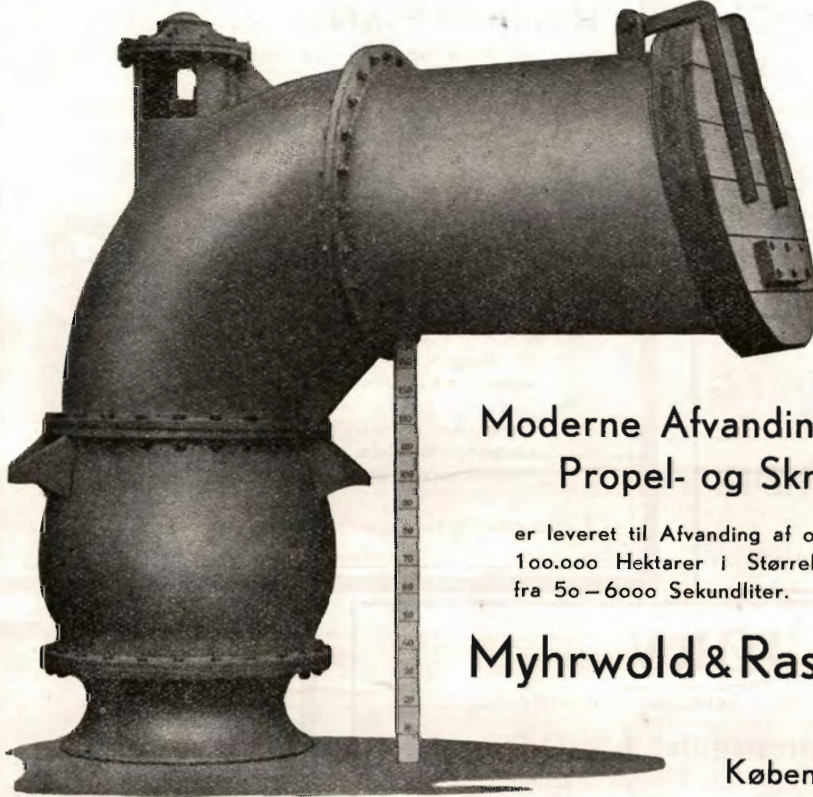
Holbæk.
Tlf. 1213
(4 Lin.)

H O T A C O

Holbæk Tagpap- & Cementvarefabriker A/S.

København.
Mitchellsgade 23.
Tlf. Centr. 13842
(2 Lin.)

Betonrør af enhver Art til Afvandinger og Kloakeringer.
H. T. C.s specielle imprægnerede Rør til syreholdig Jordbund, anvendt af Hedeselskabet, Grundforbedringsudvalgene, Kommuner etc.
Leveres overalt. — Forlang Tilbud.



Moderne Afvandingspumper, Propel- og Skruepumper

er leveret til Afvanding af over
100.000 Hektarer i Størrelser
fra 50—6000 Sekundliter.

Myhrwold & Rasmussen,

Vibevej 7,
København NV.

Aktieselskabet

Brødrene Brincker

Greisdal Hammerværk pr. Vejle

Grundlagt 1867



Specialitet: Tørvegøbe, Tørvespader, Drænværktøj,
Lyngleer.

Alle Slags Gøbe, Forke, Spader, Roehakker,
Høstleer og Haveredskaber leveres med fuld
Garanti.

AEROLIT
DANSK SIKKERHEDSPRÆNGSTOF.

Hedeselskabets Tidsskrift

Nr. 5

15. April 1943

64. Aarg.

Indtrædende Medlemmer indtegnes hos Selskabets Forretningsfø-
rere. Medlemsbidraget er enten aarlig mindst 5 Kr. eller en Gang
for alle mindst 100 Kr. Større Bidrag modtages gerne.
Korrespondancer og Afhandlinger bedes sendt til Hedeselskabets
Hovedkontor, Viborg.
Tidsskriftet udgaar ca. 15 Gange aarligt og sendes uden Vederlag
til Selskabets Medlemmer. Annoncer bedes sendt til Hedeselskabets
Hovedkontor, Viborg. Annoncepris 25 Øre pr. mm. Oplag 12,000
Eksemplarer.

Indhold: Hedeselskabets Aarsmøde. — Et interessant Forslag. — Hedeselskabet
har solgt „Bratskov“. — Fra Hedeselskabets Grundforbedringsvirksomhed. — Ud-
deling af Legater til Hededyrkere. — Litteratur: Urfuglen paa Heden. — Fra Gjesten
Sogn. (Slutning.) — Mindre Meddelelser.

Hedeselskabets Aarsmøde.

Under Hensyntagen til de vanskelige trafikale Forhold har Hede-
selskabets Bestyrelse vedtaget at afholde Hedeselskabets Repræsentant-
skabsmøde 1943 i Fredericia den 10. Juni Kl. 9 paa Hotel »Land-
soldaten«.

Et interessant Forslag.

Skovrejsning ved København.

Det indenfor Landsforeningen »Dansk Arbejde«s Rammer ned-
satte særlige Københavns Udvalg, rettede i Efteraaret 1942 Henven-
delse til en Række Personligheder, som var interesseret i eller særlige
sagkyndige med Hensyn til Problemet: Skovplantning, i Københavns
Omegn med det særlige Formaal at faa taget Spørgsmaalet om en Ny-
plantning af Skov i den skovfattige Egn Vest og Sydvest for København
op til Behandling. Den 16. November nedsattes et større Udvalg for at
arbejde for denne Sag. Udvalgets Formand blev Højesteretsdommer
Georg Lett.

Sagen er nu overvejet ud fra alle tænkelige Synspunkter og man
kom derved til det Resultat, at den næppe kunde løses uden Lov-
givningsmagtens Hjælp.

Ud fra dette Synspunkt er nu udarbejdet et Udkast til Lov, og
Udkastet er fremsendt til Ministeriet med en Opfordring til at søge
Sagen fremmet.

Forslaget gaar ud paa at erhverve ca. 1000 Hektar, eventuelt ved Ekspropriation, og henlægge dette under Statsskovvæsenet, under hvem Planlægnings- og Plantningsarbejdet skal sortere. Arbejdet tænkes udført ved Arbejdsløse. Omkostningerne anslaaes alene til Erhvervelsen at andrage ca. 3 Mill. Kroner, hvortil kommer ca. 1,3 Mill. Kroner til Anlæg af Veje, Stier o. s. v. samt Omkostningerne til den foreløbige Tilplantning.

I Forslaget fremføres, at man mener, at de gamle Fæstningsomraader, der i Øjeblikket er omtrent lukket Land, bør gaa ind som Led i de grønne Omraader.

Forslaget indeholder bl. a. ogsaa et Forslag om, at Staten skal afholde $\frac{2}{3}$ af Udgifterne, medens Resten deles mellem Københavns og Frederiksberg Kommuner og Amtskommunerne.

Den storstilede Plan er fremkommet, fordi der netop i denne Egn mellem Ballerup og Køge Bugt næsten totalt mangler Trævegetation og saakaldte »grønne Omraader«.

Hedeselskabet har solgt „Bratskov“.

Under forventet Approbation af Landbrugsministeriet, Hjørring Amtsraad og Brovst Sogneraad har Hedeselskabet den 9. April solgt Hovedgaarden »Bratskov« ved Brovst til den hidtilværende Forpagter *Chr. Rendbeck* og fhv. Bagermester *Christophersen*, Brovst, for 210 000 Kr. Arealet er ca. 96 ha.

Fra Hedeselskabets Grundforbedringsvirksomhed.

Fra Distriktskontorerne under Hedeselskabets Mose- og Engafdeling foreligger der en Opgørelse over Arbejdet i Marts Maaned 1943.

Det fremgaar heraf, at der i Maanedens Løb er fuldført 493 Arbejder omfattende 2200 ha til en samlet Overslagssum af 1 397 520 Kr. Heraf var 465 Drænings- og Kultiveringsarbejder omfattende 1545 ha (Overslagssum 1 168 140 Kr.) og 28 Vandløbsreguleringer med et interesseret Areal paa 655 ha (Overslagssum 229 380 Kr.).

Derudover er der i samme Maaned ved samtlige Distrikter færdigprojekteret og tilstillet Rekvirenterne 401 Arbejdsplaner omfattende 1621 ha til en Overslagssum af 1 349 733 Kr. Heraf var 382 Drænings- og Kultiveringsplaner omfattende 1130 ha (Overslagssum 1 003 733 Kr.) og 19 Vandløbsreguleringer med et interesseret Areal paa 491 ha (Overslagssum 346 000 Kr.).

N. B.

Uddeling af Legater til Hededyrkere.

Ved Direktør *Niels Basse*.

Det danske Hedeselskab har i Marts Maaned foretaget Uddeling af Landstingsmand Jørgen Berthelsens Legat, Sølvvarefabrikant O. Poulsen og Hustrus Legat, Kreatureksportør Jens Holms Legat og Proprietær Chr. Rathmann og Hustrus Legat. Legatuddelingen er foretaget paa Grundlag af Indstilling derom fra Foreningen af jydsk Landboforeninger, De samvirkende jydsk Husmandsforeninger og Hedebruget.

Landstingsmand Jørgen Berthelsens Legat til Fordel for jydsk Hededyrkere er tildelt: Martinus Martinussen, Tastum, Højslev, og Chr. Bach, Sædding, Astrup, Skjern, hver med 200 Kr., samt Knud Haahr Sørensen, Fusgaard, Tarm, Niels Pedersen, Opsund, Videbæk, Carl Hansen, Simmelbæk, Grindsted, og Kommissionær P. Okholm, Tønder, hver med et Sølvbæger.

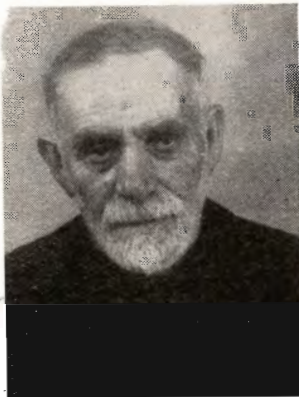
Sølvvarefabrikant O. Poulsen og Hustrus Legat, der uddeles til Hededyrkere af Husmands- og Arbejderstanden, er tildelt: Kr. Lausten Thomsen, Ellum, Løgumkloster, og P. Christensen, Lund, Jennings, Gram, hver med 200 Kr.

Kreatureksportør Jens Holms Legat er tildelt: Kristian A. Pedersen, Faarup Klit, Nr. Saltum, Thomas Thomsen, Bodum, Aabenraa, og Carl Thomsen, Allerup, Toftlund, hver med 200 Kr.

Proprietær Chr. Rathmann og Hustrus Legat til Fordel for jydsk Hededyrkere er tildelt: Kirstein Petersen, Nr. Gludsted, Hampen, Einar Andreasen, Sandfeldt, Brande, Anders Nielsen Jensen, Hjortsballe, Them, og Karl Andersen, Agerskov, Raunstrup, hver med 200 Kr.

Landstingsmand Jørgen Berthelsens Legat.

Martin Marthinussen, Tastum ved Højslev, 70 Aar gammel, er født i Smollerup Sogn i Viborg Amt. Kun 7 Aar gammel kom han ud at tjene og var derefter i forskellige Pladser, indtil han i 1900, efter at han havde giftet sig, købte Ejendom i Tastum for en Pris af 3500 Kr. med en Udbetaling paa 1500 Kr., som han og hans Kone havde sparet sammen i deres Tjeneste. Ejendommen, de købte, bestod af et faldefærdigt Hus med et Jordtilliggende paa 20 Tdr. Land, hvoraf vel Halvdelen var opdyrket, men dog i saa daarlig Kultur, at Ejendommen daarligt kunde føde en Hest og en Ko. Martin



Martinussen maatte derfor i en Aarrække tjene sit Udkomme ogsaa ved Arbejde udenfor Ejendommen. Det var især ved Mælkekørsel og ved Arbejde i Tørvemoser, at han skaffede sig og sin Familie Underhold samtidig med, at han sled tappert i det for at faa Ejendommen opdyrket og bragt i Kultur. I Løbet af en Snes Aar byggede han sin Ejendom og og samtidig udvidede han Ejendommens Areal betydeligt. Han tilkøbte saaledes allerede i 1906 20 Tdr. Land uopdyrket Hedejord og i 1921 7 Tdr. Land Engareal i Tastum Sø. I Aarenes Løb har han opdyrket 22 Tdr. Land og samtidig udført betydningsfulde Plantningsarbejder paa Ejendommen.

Paa den faldefærdige tildels ukultiverede Ejendom, hvormed han begyndte, findes der nu et velbygget og veldyrket Landbrug, hvorpaa der holdes en Besætning paa 3 Heste, 7 Køer, 9 Stk. Ungkreaturer, 1 Griseso og under normale Forhold 20 Stk. Fedesvin, der for største Delen kan fodres med Ejendommens egen Avl.

Martin Martinussen har nu afstaaet Ejendommen til en Søn. Ved Afstaaelsen havde han ikke alene ved sin og sin Hustrus Flid og Dygtighed tilvejebragt en god Landejendom og et godt Hjem, men han havde ogsaa et godt økonomisk Resultat ud af sit Arbejde, idet hans Ejendom, da han afstod den til Sønnen, var gældfri.

Chr. Bach, Sædding, Astrup, Skjern, f. 1907. I 14 Aars Alderen kom han



ud at tjene, men efter et Par Aars Forløb vendte han tilbage til Hjemmet og begyndte et Opdyrkningsarbejde paa Faderens Ejendom. I de ganske unge Aar opdyrkede han her en 8—10 ha, der blev frasolgt, og paa hvilket Areal der nu findes en selvstændig Ejendom. I 1930 overtog han af sin Faders Ejendom et Areal paa 13 ha, der delvis var opdyrket, og samme Aar opførtes der en Ejendom paa dette Areal, i hvilket der blev optaget Statslaan. I de følgende Aar opdyrkede han Resten af Ejendommen, foruden at han tilkøbte et Engareal paa 1 ha, som han betalte kontant. Hele Ejendommen er altsaa nu op-

dyrket og er i god Drift og vel besat baade med Besætning, Redskaber og Maskiner.

Det økonomiske Resultat af Driften har været særdeles tilfredsstillende, idet den Gæld, der startedes med i 1930, ikke er forøget.

Knud Haahr Sørensen, Fusgaard, Tarm, er født $\frac{9}{9}$ 1894 i Assing som Søn af Barber Ole Vestergaard Sørensen og Hustru Ane.

9 Aar gammel kom Knud Haahr ud at tjene, først som Hyrdedreng, senere som Karl; i 1915 kom han til Fusgaard i Tarm som Bestyrer. Efter $2\frac{1}{2}$ Aars Forløb blev Knud Haahr gift med Datteren paa Fusgaard, Oline Kri-



stiansen, og overtog Ejendommen, hvortil der hørte ca. 40 Tdr. Land Agermark samt Eng og et Hedearreal paa 42 Tdr. Land.

Knud Haahrs første Hustru døde $1\frac{1}{4}$ Aar efter Brylluppet. Knud Haahr blev i 1921 gift med Kirstine Jensen fra Brejning Sogn. I første Ægteskab er en Datter, i andet Ægteskab en Søn.

Allerede Aaret efter Overtagelsen paabegyndtes Opdyrkningen af Heden. 4 Tdr. Land blev tilplantet og Resten blev opdyrket til Agerland i Aarene 1916—30. Hovedparten af Kultiveringsarbejdet er udført af Gaardens Arbejdskraft og Mergelen er kørt fra Tarm St. til Hedeararealet (ca. 4 km). Hedeararealet var delvis lavt Areal; hvorfor en betydelig Del deraf maatte drænes. Ved Kultivering forvandlede Arealet efterhaanden til 1. Klasses Fenner, hvor der nu kan græsse ca. 25 Kreaturer og 12 Heste.

I 1935 købte Knud Haahr for 4000 Kr. et nyt Hedearreal paa godt 44 Tdr. Land, hvoraf ca. 12 Tdr. Land var gamle Fælles-Lergrave og ca. 6 Tdr. Land var Agermark. Opdyrkningen af dette Areal begyndte i 1936. Da der var saa meget af det nye Areal opdyrket, at det kunde afgive tilstrækkelig Græsning til Gaardens Ungkvæg, solgtes den ældre opdyrkede Hedeparcel for ca. 12 500 Kr. Af den tilkøbte Hedeparcel er nu 29 Tdr. Land opdyrket, deraf $2\frac{1}{2}$ Td. Land af Lergravene. Resten af Gravene er tildels jævnet.

Ejendommens Besætning var ved Overtagelsen 2 Heste, 10 Køer, 2 Kvier, 4 Ungkreaturer, 3 Svin og 10 Høns. Nu holdes 4 Heste, 12 Køer, 10 Kvier, 9 Ungkreaturer, 18 Svin og 60 Høns.

Stald og Ladebygningen er siden Overtagelsen udvidet og der er indlagt elektrisk Lys og Kraft, Vandværk og Centralvarme.

Et betydeligt Opdyrkningsarbejde er gennemført af Knud Haahr paa Ejendommen i Fusgaard. At Arbejdet ogsaa har været økonomisk lønnende ses deraf, at Knud Haahr, der begyndte med en Startkapital paa 1500 Kr., i Aar er ansat til at svare Skat af en Formue paa over 20 000 Kr.

Knud Haahr har foruden at arbejde med Landbruget og Hedeopdyrkning i sin egen Bedrift faaet Tid til at være meget virksom inden for Hededyrkernes Kreds, som Formand for Hedebrugets Egvad Lokalforening.

Niels Pedersen, Opsund, Videbæk, er født i No Mølle den $\frac{5}{8}$ 1890 som Søn af Margrete og Hans Pedersen. Forældrene flyttede til Lem Nørre Hede i Lem Sogn, da Niels Pedersen var 5 Aar, og overtog der en gammel forsømt Hedeejendom, hvortil der hørte 30 Tdr. Land Jord; kun 2 Tdr. Land deraf var opdyrket, Resten var Hede. Der var 8 Børn i Niels Pedersens Fødehjem. Niels Pedersen kom derfor ud at tjene, da han var 10 Aar; 22 Aar gammel var han Elev paa Ryslinge Højskole, tjente saa i Darum i $1\frac{1}{2}$ Aar og var senere Bestyrer paa en Gaard i Sønderjylland, hvor Manden var med i Krigen. 25 Aar gammel kom Niels Pedersen tilbage til sin Hjemegn; han havde før Turen til Sønderjylland købt et Hedeareal i Opsund paa 24 ha, hvoraf kun omkring 2 ha var opdyrket. Sælgeren skulde dyrke Jorden et Aar og skulde pløje $2\frac{1}{2}$ ha af Heden. De $2\frac{1}{2}$ ha blev merglet og tilsaaet 1916, da Niels Pedersen overtog Jorden. I Løbet af Sommeren 1916 opførtes et Hus med 24 Alen Lade og 26 Alen Kostald. Der blev indrettet en lille Beboelseslejlighed i Stalddelen. 4. November 1916 holdt Niels Pedersen Bryllup med Dorthea Hansen fra Darum.

Besætningen var til at begynde med 2 smaa Heste, 2 Køer og et Par Grise. Der blev taget kraftigt fat paa Heden, som efterhaanden forvandlede til god Agermark. Besætningen voksede efterhaanden, som der blev Føde til den; da den var højest, holdtes 4 Heste, 18 Malkekøer og lige saamange Ungkreaturer foruden Svin. 1922 blev der bygget nyt Stuehus; 1927 blev der bygget 9 Alen til Kostalden og 18 Alen til Laden; der blev ogsaa bygget Hønsehus og Redskabshus, og der blev indlagt elektrisk Lys og Kraft samt Vandværk og Badeværelse.

Omkring Markerne og Bygningerne blev der plantet Lætræer og der blev anlagt en stor Have.

Ved Overtagelsen kunde der paa Ejendommen avles ca. 30 Tdr. Korn, 100 Tdr. Roer og 50 Tdr. Kartoffler. Nu er normal Avl ca. 250 Tdr. Korn, 1200 Tdr. Roer, 400 Tdr. Kartoffler og 15—20 Læs Hø.

Ejendomsskylden, der ved Overtagelsen var 0, er nu 24 500 Kr.

Gælden paa Ejendommen er nu 35 000 Kr.

Niels Pedersen og Hustru har sammen med Børnene — efterhaanden som disse voksede til — der er 9 — forvandlet Hedeparcellen saaledes, at man forstaar det er rigtigt, naar Niels Pedersen siger: »I Stedet for den mørkebrune Øde ligger nu her grønne Marker med Træer og vort kære Hjem.«

Niels Pedersen har som praktisk Hedeopdyrker og Plantnings-

Tørvepresseren „IDEAL“


Det taler for sig selv, at vi i 1940—42 leverede 445 Anlæg.
 Indsend Bestilling i god Tid, før Materialerne udgaar.
 Yderligere Forbedringer, Kugletryklejer m. m.
 Forlang Prospekt.

Svennings Maskinfabrik & Jernstøberi
 VEJEN — TELEFON 53

Skive Cementstøberi

Knud Østergaard
 Telefon 921

Normrør

med Garantimærket 
 Imprægnering
 — Brøndrør —



Bind dit



DET DANSKE
-Standard-Høstbindegarn
 FRA
 A/S ESBJERG TØVVÆRKSFABRIK

H. Struers chemiske Laboratorium

København K.
 Skindergade 38
 Telf. C. 1402

Originale Gerbers
 Apparater
 Comber-Apparat til
 Kalktrang-Under-
 søgelse

Analytisk kemisk
 Laboratorium



Jyllandsafdeling
 Studsgade 44
 Aarhus - Telf. 4748

Natriumfosfat til
 Kreaturfoder
 Natriumklorat
 til Fjernelse af
 Ukrudt

Aut. af Land-
 brugsministeriet

Røde

Drænrør

fra 2"—12" have
 altid paa Lager.
 Forlang Tilbud.

„Sofienlund“ Teglværk.

Telefon 10 Ulstrup.

Røde Drænrør

2"—12"

Fredenshøj Teglværk

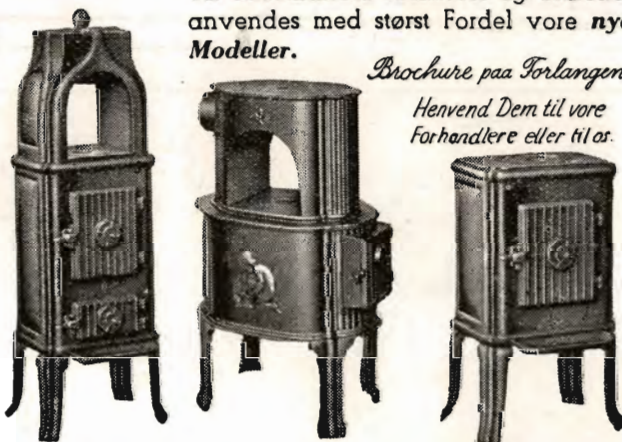
Aabenraa
 Telefon 2127

RIBE Brændeovne og Tørveovne

Til indenlandsk Brændsel og Briketter
 anvendes med størst Fordel vore nye
 Modeller.

Brochure paa Forlangende

Henvend Dem til vore
 Forhandlere eller til os.



A/S RIBE JERNSTØBERI · RIBE
 GRUNDLAGT 1848 · TELEFON 261 & 262

SKOVEJERE

Træart i enhver Sortering til Forarbejdning paa egne Anlæg. Spar Mellemand, sælg direkte, vi køber Gran til Master, Tømmer, Kasetræ, Trældstræ, Eg, Bøg, Ask og Elm til ethvert Formaal.

Henvendelse enten til Hovedkontoret, Silkeborg, Telf. 424, eller
Bovtoft 50 — Vamdrup 53 — Fredsted 10 — Nr. Snede 58

SOPHUS BERENDSEN A/S

V. FARIMAGSGADE 41
KØBENHAVN V

KANNIKEGADE 18
AARHUS

ALT ENTREPRENØRMATERIEL

DAMP- OG DIESELLOKOMOTIVER
GRAVEMASKINER - TIPVOGNE - SPOR

LEVERANDØR TIL HEDESELSKABET

Herning Hede- & Discontobank.

10—12 $\frac{1}{2}$ %, 2 $\frac{1}{2}$ %—5.
Telefon 5, 273 og 720.

Danatex Træfiberplader

100 % dansk — mod Kulde, Fugt og Lyd

AXEL PRIOR Akts.
Bredgade 33 - Centr. 23
KØBENHAVN K.

A/S L. HAMMERICH & CO.
Grønnegade 57-59 - Tlf. 7050
V. Ringgade - AARHUS

Landbrugslotteriet.

Største Gevinst Værdi 80,000 Kr. Præmie 10,000 Kr. Ialt i en Serie 38,000 Gevinster + en Præmie. — Tils. Kr. 1 Million 823,460. — Trækkes samtidig med Klasselotteriet. Lodsedler faas hos alle Kollektørerne samt i Hoved-Kollektionen, Frederiksberggade 2, København K.

HADSTEN

Cementstensfabriker





— ved Chr. Andersen. —
Telefon 67.

Imprægnerede Cementrør
i forskellige Dimensioner
Monierør og Brøndringe.

Forlang Tilbud - Billige Priser.



Til:

- Panering 
- Supper 
- Saucer 
- Fromager 

Alfamin

ERSTATNINGSVARE FOR ÆG
FREMSTILLET AF SKUMMETMÆLK

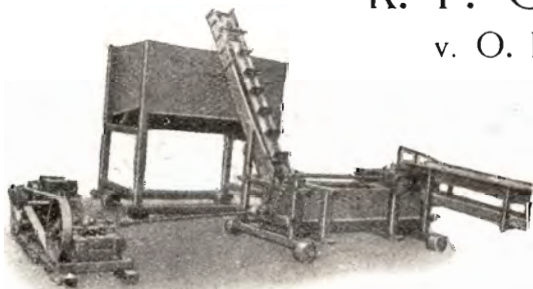
MARGARINEFABRIKEN „Alfa“ A/S



R. P. Olsens Maskinfabrik

v. O. H. Olsen

Allingaabro — Telf. 1



Tørreværker i alle Størrelser

Specialitet:

Elevatorkæder — Kædehjul

mand paa mange Maader været en Foregangsmand. Som mangeaarig Formand for Hedebrugets Brejning Lokalforening har han udført et betydeligt Arbejde til Gavn for Hedeopdyrkerne og Hedesagen.

Carl Hansen, Simmelbæk, i Grindsted Sogn, er født ^{27/11} 1893 i Haarlev Sogn i Sydsjælland, hvor Faderen, Kristian Hansen, var Skomager og Telefon-centralbestyrer.



Karl Hansen var den ældste af 5 Søskende; 12 Aar gammel kom han ud at tjene hos fremmede og arbejdede som Karl ved Landbruget indtil 1917, da han blev gift med Marië Rasmussen fra Grindsted, Datter af afdøde Folketingsmand L. Rasmussen. Carl Hansen havde gode og lærerige Pladser, og ind imellem Pladserne som Karl fik han Lejlighed til at være Elev paa Frederiksborg Højskole i 2 Vintre og var derefter paa Lyngby Landbrugsskole,

1917 overtog Carl Hansen og Hustru en Ejendom ved Simmelbæk i Grindsted Sogn for en Pris af 18 000 Kr. Til Ejendommen hørte 44 ha; heraf var 13 ha Agerjord, medens 27 ha henlaa som Hede. Ved Overtagelsen var saavel Jord som Bygninger forsømt og Besætningen var ude af Stil; der var kun faa Redskaber og ingen Maskiner.

Carl Hansen og Hustru har i Aarene, der er gaaet siden de overtog Ejendommen, paa denne udført et overordentlig stort og godt Arbejde; efterhaanden voksede Børnene op og blev Forældrenes gode Medhjælpere.

Over 20 ha af Heden er bragt i Kultur.

Bygningerne, der ved Overtagelsen bestod af et gammelt Stuehus, en gammel Lade og en forholdsvis ny Stald, er dels fornyet (Lade og Stuehus) og dels udvidet ved Tilbygning (Stalden), saaledes at de nu er fuldtud tidssvarende Bygninger med indlagt elektrisk Lys og Kraft.

Besætningen er forøget betydeligt efterhaanden som der blev dyrket Jord op. Ved Overtagelsen bestod den af 2 Heste, 6 Køer, 3 Kalve, 3 Svin samt 10 Høns. Nu holdes 3 Heste, 18 Køer, 4 Kvier, 10 Kalve, 16 Svin og ca. 100 Høns.

Der er ogsaa plantet Læbælter paa Ejendommen og anlagt saavel Frugthave som Urte- og Prydhave.

Ejendomsskyldværdien var 1917 9900 Kr., den er nu vokset til 26 100 Kr.

Carl Hansens Kapital ved Overtagelsen var 1500 Kr.; den samlede Gæld paa Ejendommen er i Dag 33 800 Kr.

Ved Overtagelsen i 1917 avledes paa Ejendommen 25 Tdr. Korn, 400 Tdr. Roer, 50 Tdr. Kartoffler og 4 Læs Hø; nu avles ca. 200 Tdr. Korn, 1800 Tdr. Roer, 900 Tdr. Kartoffler og 20—25 Læs Hø.

Carl Hansen med Familie har paa Sandjorden ved Grindsted oparbejdet en smuk og god Gaard. For et Par af Hedebrugets store Forsøg har Hansen gennem mange Aar været en udmærket Forsøgsvært.

Kommisionær P. Okholm, Tønder. Foruden de fornævnte Legatuddelinger har Hedeselskabet i Aar tildelt Kommisionær P. Okholm, Tønder, et Sølvbæger, som en Anerkendelse af det store Opdyrkningsarbejde, som P. Okholm i Aarene 1919—1936 gennemførte i de lave Hedearealer ved Abild Nordvest for Tønder.



Der henlaa her i sin Tid store, lyngklædte Arealer, som man fra Tid til anden pletvis og med skiftende Held havde søgt at opdyrke, uden at Resultaterne var blevet fremtrædende. Jordbunden var god, Undergrunden Ler blandet med Mergel, men de vanskelige Afvandingsforhold og manglende Kapital var for store Hindringer.

I 1919 købte P. Okholm, der er født 29. Oktober 1871 paa »Danelund« i Sdr. Faarup og en Overgang havde været i Amerika, inden han ved Faderens Død kom hjem og overtog Fødegården, ca. 140 ha af den ovennævnte Hede for 335 000 Mark. Ved senere Tilkøb blev Arealet arronderet og udvidet til 155 ha. I de følgende Aar blev der regelmæssigt opdyrket 5—10 ha aarligt. Systematisk Afvanding foretoges, Mergel tilførtes og Kunstgødning ligesaa, saaledes at Arealerne ret hurtigt skiftede Udseende og blev til meget frodige Marker omgivet af hurtigt voksende smukke Læhegn.

Hedearealet laa oprindeligt langt fra Vejforbindelser, men alligevel overvaagedes Arbejdet med den mest levende Interesse. I den Tid Opdyrkningsarbejdet stod paa var P. Okholm mindst en Gang, oftest to Gange, om Ugen ude paa Arealet og fulgte nøje hver eneste Detalje i Arbejdet. Nogle gamle Militærbarakker fra Krigen 1914—18 var indrettet til Bolig for Bestyrer og til Stalde og Lader, og Mergelgrave aabnedes ud over Arealet, efterhaanden som nye Jorder toges ind til Opdyrkning. Naar Merglingen var endt, benyttedes Mergelgravene som Vandingssted for Kreaturerne.

Den stadige Udvikling, Arealerne undergik, fortsattes gennem

Aarene, saaledes at der i 1936, da Okholm afhændede Arealerne til Statens Jordlovsudvalg, var opdyrket ialt 104 ha. Fra alle Sider var P. Okholms Arbejde Genstand for megen Interesse og Beundring, og det vil i alle Kredse, der kender denne Indsats, blive hilst med Glæde, at denne Anerkendelse tildeles ham.

I Hedeselskabets Tidsskrift for 1933 har P. Okholms Opdyrkningsarbejde været udførligt omtalt.

Sølvvarefabrikant O. Poulsen og Hustrus Legat.

Kristian Laustsen Thomsen, Ellum, Løgumkloster, er født i Ellum 13. Juni 1873 og opvokset i et Arbejderhjem. Thomsen kom ud at tjene som Dreng og senere som Karl, indtil han blev gift i 1898 med *Ane Katrine Andersen*. Efter den Tid var han Arbejdsmand, Husslagter og Tækkemand. I Hjemmet er der 7 Børn.

I Foraaret 1921 købte Thomsen en Hede-
delod paa 6 ha og opførte Bygninger paa
denne. Besætningen var i Begyndelsen en Ko
og en Kalv, hvilket var alle de Midler, Thom-
sen ejede. Bygningerne kostede 6000 Kr. og
Hedearealet 3000 Kr.

Heden er nu opdyrket og ligeledes et He-
deareal paa 2½ ha, som Thomsen købte i 1931 sammen med 3 ha Eng,
der ogsaa er bragt under Kultur. Ligeledes 1 ha Hede og 3 ha Eng købt
1936. Arealet er nu ca. 30 Tdr. Land.

I 1926 udvidede Thomsen Bygningerne.

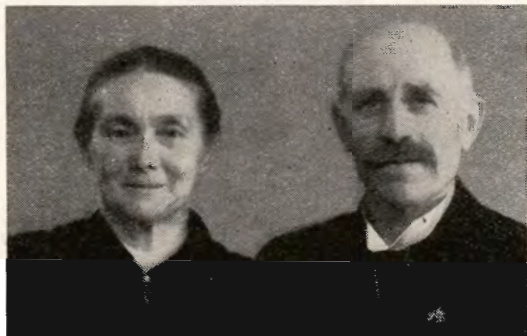
I 1937 byggedes ny Stald.

Besætningen er nu 6 gode Køer, 12 Ungkreaturer, 2 Heste og 1 Plag.

Gælden paa Ejendommen er i Dag 15 000 Kr. Handelsværdien ca.
30 000 Kr.



Peter Christensen Lund, Jenning, Gram, er født i Gabøl, Nustrup Sogn i
Haderslev Amt. Han er 61
Aar gammel. Hustruen,
Anne Kristine Lund, er
født i Bevtøft.



I 1920 overtog Ægte-
parret den nuværende Ej-
endom for en Købesum af
10 000 Kr. Der hørte 8 ha
let Sandjord til i meget
daarlig Kultur. 1,5 ha hen-

laa helt uopdyrket som Hede. Af Besætning var der ved Overtagelsen 2 Svin og 2 Kalve. Ægteparret havde selv sammensparet Penge til 2 Køer, derudover raadedes ikke over nogen Startkapital. — Det er i Hovedsagen Anne Kristine Lund, der har passet Ejendommen, idet Manden for at skaffe Mad og Klæder til den store Børneflokk ved Siden af har maattet tjene en Dagløn ved at arbejde udenfor Ejendommen.

Gældens Størrelse efter Overtagelsen var 14 000 Kr. I Sønderjyllands Laanekasse laante man 4000 Kr., som dels sattes i Besætning, dels anvendtes som Driftskapital.

Man tog straks fat paa at faa det uopdyrkede Areal paa 1,5 ha bragt under Kultur. Hvor før Lyngen blomstrede, er der nu Agermark. — I Aarenes Løb er hele Ejendommen merglet, og der er drænet 1 ha. — Endvidere er der bygget ny Lade, nyt Møddingssted og ny Ajlebeholder, der kan rumme hele Aarets Produktion. Der er endelig nyt Tømmer og Tegl paa Stuehus og Stald.

Besætningens nuværende Størrelse udgøres af 2 Heste, 5 Køer, 8 Stkr. Ungkvæg og 2 Søer med Grise. — Malkekøerne (Sortbroget hollandsk Race) har i 1941 ydet 15 500 kg Mælk til Mejeriet.

Foruden de 8 ha, der nu er i god Kultur, er der forpagtet yderligere 8 ha let Sandmuld ind til Ejendommen. — Mellem Skifterne er der plantet smukke Læbælter, der virker fortrinligt. Gældens nuværende Størrelse er 12 000 Kr. Handelsværdi under normale Forhold 18 000 Kr.

Kreatureksportør Jens Holms Legat.

Kristian A. Pedersen, Faarup Klit pr. Nr. Saltum, er født i Faarup Klit den ³⁰/₁ 1877; hans Forældre var Husmand Chr. Pedersen og Hustru.



Kr. A. Pedersen opholdt sig hjemme hos Forældrene til sit 12. Aar, da han kom ud at tjene som Hyrdedreng; senere havde han indtil sit 32. Aar forskellige Pladser paa Hjemegnen som Tjenestekarl, indtil han i 1910, da han var Ejer af en Kapital paa 1500 Kr., for en Købesum af 9050 Kr. overtog den Ejendom, som han endnu besidder.

Ved Overtagelsen var kun 7—8 ha af Ejendommens Jord opdyrket, medens Resten, ca. 32 ha, benlaa som Hede; Bygningerne var gamle og næsten faldefærdige. Besætningen bestod af 2 gamle Heste, 3 Køer og 2 Faar.

Kr. A. Pedersen og hans Hustru, Marie, tog kraftigt fat paa Ejendommens Fremdrift. Den ujævne Hede blev dyrket op og planeret;

der blev gravet dybe Grøfter til Afledning af skadelig Vand. Arbejdsdagen var oftest lang, undertiden fra Kl. 3¹/₂ om Morgenen til Solnedgang. 22 ha af Heden er i Aarenes Løb opdyrket til Agermark; 4 ha er tilplantet.

De gamle faldefærdige Huse er efterhaanden som der blev Raad til det og Brug for det afløst af nye, tidssvarende Bygninger.

Den lille Besætning, der fandtes ved Overtagelsen, er vokset med det opdyrkede Areal og med Bygningernes Fornyelse. Nu holdes paa Ejendommen 5 Heste, 11 Malkekøer, 7 Kvier, 6 Kalve, 17 Svin og 10 Faar.

Ved Overtagelsen kunde paa Ejendommen avles 20 Tdr. Korn, 60 Tdr. Roer, 20 Tdr. Kartoffler og 3 Læs Hø. Nu er Avlen almindeligt 250 Tdr. Korn, 1000 Tdr. Roer, 100 Tdr. Kartoffler og 25 Læs Hø.

Af Plantningsarbejder, som Kr. A. Pedersen har udført paa Ejendommen, maa foruden den 4 ha store Plantage nævnes Anlægget af den smukke Have, hvori der ligesom overalt paa Ejendommen hersker god Orden, saaledes at Kr. A. Pedersens Ejendom kan betegnes som et Mønsterbrug.

Ejendomsskyldværdien, der i 1910 blev ansat til 7000 Kr., er nu 16 000 Kr. Den samlede Gæld paa Ejendommen var i 1910 8000 Kr.; den er nu 12 500 Kr.

Thomas Thomsen, Bodum, Aabenraa, er født 28. April 1891, hans Hustru, *Bothilde Thomsen*, 24. November 1891. De blev gift 10. September 1915. I Ægteskabet er 3 Børn.

Før Giftermaalet tjente Th. Thomsen i nogle Aar, men han undgik som »Hjemløs« at komme med i Krigen.

Ved Giftermaalet overtog Th. Thomsen som den yngste af 14 Søskende sit Fødested i Bodum, hans nuværende Ejendom. Thomsens Fader, der var fra Grejsdalen ved Vejle, havde købt Ejendommen i 1884. Den var da paa kun 2¹/₂ ha, og kun ¹/₃ var opdyrket. Han købte mere Jord, som opdyrkedes og kultiveredes, saa da Th. Thomsen overtog den, var den paa 12¹/₂ ha. Senere har Th. Thomsen tilkøbt og kutiveret 17¹/₂ ha Hede og Mose, saa Ejendommen er nu ialt paa 32¹/₂ ha. Jorden er mest let Sandmuld, lidt Lermuld og noget Mose. Hele Ejendommen er merglet, efterhaanden som Opdyrkningen skred frem, og den er igen i Løbet af de sidste 3 Aar merglet over det hele. Afvanding



er foretaget, hvor det var tiltængt; i de sidste Aar er drænet for 2000 Kr.

Besætningen bestaar nu af 2 Heste, 1 Plag og 1 Føl, 8—10 kontrollerede Korthornskøer og 12 Stkr. Ungkvæg, 1 So, 6 Svin og 60 Høns. Der leveres aarlig ca. 25 000 kg Mælk til Mejeriet og ca. 30 Svin til Slagteriet.

Thomsen har i Aarenes Løb ladet opføre nye Bygninger, saa hele Ejendommen er nu ny og godt indrettet. Ajlebeholder og Møddingssted med Mur forefindes. Der er udført Læplantning om Gaarden, men iøvrigt ingen Læplantning i Marken.

I sin Ungdom havde Thomsen sammensparet 3000 Mark. Han købte Ejendommen for 18 000 Mark inkl. Aftægt og begyndte med en Gæld paa 16 000 Mark. Nu er Gælden 9000 Kr. Handelsværdi ca. 40 000 Kr.

Carl Thomsen, Allerup, Toftlund, er født 15. Aug. 1898 i Højbjerg ved



Arrild, hvor Faderen var Arbejdsmand. Faderen flyttede nogen Tid efter til Allerup, hvor han købte en lille Ejendom paa 4 ha. Allerede ved 10-Aars-Alderen maatte han ud at tjene første Gang, 1916—18 var han Soldat, i 1/2 Aar ved Fronten. 1920 giftede han sig med Marie Hansen fra Tiset.

set, Gram, født 20. Januar 1892, og overtog Faderens Ejendom. Ægteparret havde sparet 3000 Mark sammen, før de blev gift, men de blev alligevel nødt til at begynde paa bar Bund, idet Pengene gik tabt ved Genforeningen. Da det ikke passede Thomsen at skulle gaa ud paa Arbejde for at bjerge Føden, købte han Aaret efter Naboejendommen, der ogsaa var paa 4 ha, og flyttede herover. Gælden paa begge Ejendomme var 14 000 Kr. + 4000 Kr., som blev brugt til at købe Besætning for, idet den nye Ejendom var fuldstændig afklædt. Bygningerne var heller ikke særlig gode, men der var ikke Raad til at bekoste noget videre paa dem i den første Tid, Tiderne var sløje og Renterne høje — indtil 9 %. Forbedringen af Bygningerne skete derfor ved at bryde Bygningerne til Faderens Ejendom ned og anvende det, der duede, til Forbedring af de andre Bygninger. Maalet var at faa en Ejendom, der kunde give Arbejde nok til en Mand og hvor der kunde holdes 2 Heste, Arbejdet gik derfor ud paa at forbedre Jordens Kultur, saa der kunde holdes en større Besætning. Senere er der ogsaa

købt Jord til, nemlig $7\frac{1}{2}$ ha Eng i 1939. Bygningerne har maattet udvides flere Gange, i 1929 byggedes Stald og Lade, saa der kunde blive Plads til noget Opdræt, og efter at den indkøbte Eng er blevet drænet og kultiveret, staar man i Dag overfor en tiltrængt og planlagt Udvidelse, evt. Ombygning af alle Ejendommens Bygninger. Der begyndtes med en Besætning paa 4 Køer og 1 Hest, nu er der 7 Køer, 3 Stk. Ungkvæg, 2 Følhopper, 2 Plage, 1 Føl, normalt holdes 3—4 Grisesøer og fedes 15 Svin samt holdes 200 Høns, saa der er Fremgang at notere. Gælden er 14 000 Kr. Ejendommens normale Værdi er 25 000 Kr. I Ægteskabet er der 3 Sønner.

Proprietær Chr. Rathmann og Hustrus Legat.

Kirstein Pedersen, Nr. Gludsted, Hampen, f. 1884, var Tjenestedreng og Tjenestekarl fra 14 Aars Alderen og indtil han i 1913 blev gift med Marie Petersen, hvorefter han i en Aarrække var Fodermester. I 1931 købte han 20 Tdr. Land uopdyrket Hede i Nr. Gludsted, og da en Nabo samtidig var saa velvillig at laane ham 3 Tdr. Land opdyrket Jord, kunde han holde en Ko og et Par smaa Heste. Der opførtes saa et Hus med Stald i den ene Ende og Beboelse i den anden. Kirstein Pedersen og Hustru tog saa fat paa Ejendommens Opdyrkning og i 1940 var hele Arealet bragt i Kultur.



Besætningen er nu 2 Heste, 5 Køer, 1 Kvie, 3 Svin og 30 Høns. Ejendomsskylden er 3000 Kr. Gæld 4900 Kr. og Ejendommens Handelsværdi ca. 15 000 Kr. I Ægteskabet er der 11 Børn.

Einar Andreasen, Sandfeldt, Brande, f. 1899, er en Fiskersøn fra Horsens-egnen. I 1927 erhvervede han et uopdyrket Hedeareal paa 20 ha i Sandfeldt og byggede herpaa et lille Beboelseshus, medens Besætningen: 1 Ged, 1 Gris og nogle Høns maatte nøjes med et Jordhus. I 5 Aar derefter tog Einar Andreasen Arbejde paa et nærliggende Teglværk samtidig med, at han arbejdede med Hedens Opdyrkning, i de første to Aar med lejet Hestekraft. I 1928 byggedes et Halvtag, hvor der var Plads til en Ko samt nogle Svin og Høns, og i 1929 byggedes Kostald og Lade og der købtes et Spand Heste. Der kom nu efterhaanden mere Fart i Opdyrkningen.



De 15 ha er nu helt færdig opdyrket og de resterende 5 ha vil blive det i den nærmeste Tid. Bygningerne har efterhaanden maattet udvides samtidig med, at Ejendommen kunde føde mere Besætning. Einar Andreasen har nu foruden til Hestene Plads til 8 Køer foruden Opdræt samt 10—12 Fedesvin. I Bygningerne er indlagt elektrisk Lys og Kraft, og der er anskaffet Tærskemaskine, Kværn og Selvbinder. De opdyrkede Marker bærer gode Afgrøder.

I Løbet af ca. 15 Aar har Einar Andreasen paa fuldkommen uopdyrket Jord og uden Startkapital opdyrket og opbygget sin Ejendom, en beundringsværdig Præstation ikke mindst i Betragtning af, at hans Hustru igennem en Aarrække har været syg og svagelig.

Anders Nielsen Jensen, Hjortsballe, Them, f. 1879 i Bødskovdal i Them



Sogn, hvor hans Fader havde en lille Landejendom. 11 Aar gammel kom han ud at tjene og fortsatte dermed, indtil han i 1920 af-tjente sin Værnepligt. Derefter arbejdede han en Tid paa Teglværker, i Tørve-moser og ved Skovarbejde, indtil han i 1912 giftede sig og købte sin nuværende Ej-

endom, der var paa 25 Tdr. Land, hvoraf de 11 var opdyrket. Købe-summen var 6200 Kr. Ejendommen var da meget forsømt, Bygningerne var smaa og gamle og Besætningen bestod kun af 1 Hest, 2 Køer, 1 So og 2 smaa Grise. Ejendommen knude ikke paa langt nær føde denne lille Besætning.

Anders Nielsen Jensen og Hustru har i de forløbne 30 Aar udført et meget dygtigt Arbejde. Ejendommen er nu opdyrket og bragt i god Kultur, og Hegns- og Læplantning om Mark og Have er udført. De gamle Bygninger er delvis afløst af nye, og der findes nu en Besætning paa 2 Heste, 8 Køer, 4 Stk. Ungkvæg, 1 So og 6 Stk. Ungsvin.

Anders Nielsen Jensen har flere Gange faaet første Præmie for hele Markbrug. Ogsaa det økonomiske Resultat af Ejendommens Drift er meget tilfredsstillende. Ejendomsskylden er 15 500 Kr. Gæld 12 400 Kr. Ejendommens Værdi i Handel og Vandel ca. 40 000 Kr.

Aktieselskabet

CARLSBERG TEGLVÆRK

Middelgade 14, Randers — Telefon 1515

Carlsberg Teglværk: Randers 174

Faarup Teglværk: Faarup 10

Tørvepresseren „RIMAS“

Model 1943 med mange nye Forbedringer, uovertruffen i Produktionsevne og Driftssikkerhed.

Tørvevogne og Brædder, Ælteværker, Motorer og Traktorer, Generatorer til Dieselmotorer og Traktorer.

Forlang Referencer og Tilbud samt alle øvrige Oplysninger hos Deres Forhandler eller direkte hos

Ringsted Jernstøberi & Maskinfabrik ^{A/s}

Indgiv Deres Bestilling i god Tid.
Telf. Ringsted 48.



Udryd Muldvarpene med Talpa Giftgaspatroner.

Lette at anvende. Sikre i Virkning.

Ubegrænset holdbare. Brugsanvisning medfølger.

1 Dusin 4,00. Sendes overalt. Indsend Beløbet i Frmk.

+ Porto 0,30 eller indsæt det paa Girokonto 12936.

cand. pharm. **N. B. Ludwigsen**, Søndergade, Nakskov.

SKIVE DISKONTOBANK

Kontortid 9-12 og 2-5

Filial i Haderup

RESENBRO CEMENTSTØBERI

v/ M. J. MATHIASEN
Telefon 34

Prima Betonrør efter dansk
Ingeniørforenings Normer Mrk.

△ i alle gangbare Dimensioner fra 4" til 24" saavel med som uden Muffe.

Monierrør, Brønde og Kegler.
— FORLANG TILBUD. —

REMINGTON

Bedste og mest benyttede
Skrivemaskine.

Enetorhandler for Danmark:

L. KRISTENSEN

75, Raadhuspladsen,
København V.

Hotel Herning.

Telf. 21—41.



Byens første Hotel.

Spedalsø

Cementvarefabrik.

R. Jensen. — Indeh. J. Jensen.
Tlf. 504. Horsens. Tlf. 504.

Imprægnerede Rør
efter Ingeniørforeningens
Normer.
Drænrør i forsk. Dimens.
fra 10-50 cm.
— Brøndringe. —

FORLANG TILBUD.

Lejgn & annonce i

Jydsk Telefonbog

Jydsk Telefon-Aktieselskab
Aarhus

Hammerum Herreds Spare- og Laanekasse, Herning

Telf. 10 og 314

Østergade 6

Kontortid

10—12^{1/2}, og 14^{1/2}—17

^A/_S FISKBÆK BRIKETFABRIK

BRUNKULSBRIKETTER & RENHARPEDE BRUNKUL



Kontor: Aarhus
Aaboulevarden 7
Telefon: 5710

Fabrik: Fiskbæk
pr. Herborg
Telefon: Herborg 12

LEVERANDØRER TIL DE SAMV. PLANTNINGS- FORENINGER OG HEDESELSKABET



SKOVFRØKONTORET

JOHANNES RAFN & SØN NORMASVEJ 21 · KØBENHAVN-VALBY · TELF. VALBY 2

Leverer alle Arter Skovfrø efter forudgaaende Undersøgelse
ved Statsfrøkontrollen i København samt med nøje Angivelse
af Proveniensen. — Prisliste sendes paa Forlangende.



Brostrøms Planteskole

VIBORG
ved C. Nielsen
Telefon 42

leverer alle
Planter for Have,
Mark og Skov —

Haardføre og veldrevne
Arter for ethvert Formaal
Forlang Tilbud
Vi garanterer Kvaliteten

**P. KRUSES
PLANTESKOLE**
- MUNDELSTRUP -
Telefon Tilst Nr. 7

**Skovplanter
Haveplanter**

Forlang Prisliste eller Tilbud

Frøavlscentret Hunsballe
Holstebro
Telefon 533

Frøavl
og Frøhandel

Hulkjærhus Planteskole

Rødkjærsgade
Telefon Ans 25

Planter til
Skove
Læhegn
Haver

Spejlborgs Planteskole
Brønderslev
Telefon 382

Skov-,
Læ- og
Hækplanter

^A/_S Skive Markfrøkontor
Grundlagt 1896
Telf. 94 Skive
Frøavl Frøhandel

**PALUDANS
PLANTESKOLE**
— KLARSKOV —
180 Tdr. Land.

Skovplanter,
Hæk- og Hegnsplanter,
Allétræer,
10 Millioner Prikkeplanter.

Forlang Prisliste.

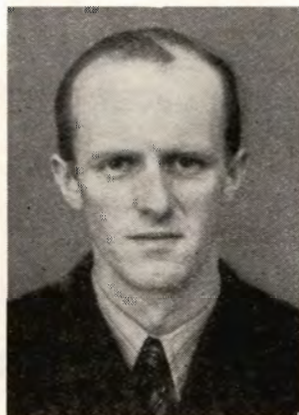
TELEFON KLARSKOV NR. 9.

Frøcontoret
(for undersøgt Markfrø)
— Grundlagt 1887 —
KOLDING
Telefon 43

Trifoliums Frø

giver stor Høst.

Karl Andersen, Agerskov, Ravnstrup, f. 1910, og er Søn af Tømrer Chr. Andersen, Raunstrup. I Konfirmationsalderen kom han ud at tjene og fortsatte med at tjene i forskellige Pladser ved Landbruget, indtil han i 1934 blev gift med Anna Nielsen fra Agerskov. De overtog da Svigerforældrenes Ejendom. Bygningerne var da meget forfaldne, og Marken ved at gro i Lyng igen. Karl Andersen og Hustru har i de forløbne Aar udført et særdeles dygtigt Arbejde. Markerne er bragt i god Kultur, og der er opført nye Bygninger, en stor og smuk Have ved Ejendommen er anlagt, og der er plantet Læbælter omkring hele Ejendommen. Besætningen, der ved Overtagelsen bestod af 2 Heste og 2 Køer, er nu forøget til 2 Heste, 4 Køer, 5 Ungkreaturer og 5 Svin.



Hvor der i 1934 laa en faldefærdig Ejendom med Marker, der var ved at springe i Lyng igen, ligger der nu en smuk, nybygget Gaard med veldrevne Marker, der bærer gode Afgroder.

LITTERATUR.

Urfuglen paa Heden.

Kaj Westerskov: Urfuglen.
8,75 Kr. (Gyldendal.)

Paa Grundlag af et stort og omfattende Arbejde har Ornitologen *Kaj Westerskov* skrevet et Værk om vort Lands største og smukkeste Hønsfugl, den sorte Urkok paa den jyske Hede. Forfatteren har gjort en betydelig personlig Indsats til Løsning af Opgaven. Paa Museer har han undersøgt et stort Antal Urfugle til Klarlæggelse af Artens Dragtskifte og Variation, og han har færdedes i Jyllands Hedeegne for herved at forøge sin Viden om Urfuglens nuværende Forekomst i Danmark. Hertil kommer Studier i Naturen over Fuglens Parringskampe, Levevis og hele Tilværelse.

Resultatet af disse Undersøgelser finder man i Bogens fem Kapitler, der giver en indgaaende Beskrivelse af Urfuglens Udseende og Dragtskifte, dens geografiske Udbredelse med særligt Hensyn til danske Forekomster. Endvidere omtales Urfuglens Levevis, Yngleforhold, Føde, Jagt o. s. v.

Bogen slutter med en alvorlig Henstilling til Befolkningen og til Jægere om at værne om denne særprægede og smukke Fugl, der nu trues med at blive fordrevet paa Grund af Opdyrkning og Tilplantning. Forfatteren frem-

sætter sine Synspunkter for, hvorledes vi kan medvirke til at bevare disse smukke Fugle.

Kaj Westerskovs Bog er et Værk, der vil interessere Danmarks mange Jægere og Naturvenner. Bogen er smukt udstyret og illustreret med mange Fotografier og Tegninger, foruden Kort og grafiske Fremstillinger.

C. E. Fl.

Fra Gjesten Sogn.

(Staushede Plantage — Anders Simonsen.)

(Slutning.)

I 1874 købte Anders Simonsen Gaarden *Skødebjerg* i Vorbasse Sogn (32 km Vest for Kolding). Denne Gaard hørte i gammel Tid til Kronen. 1584 anlagde Frederik II et Faarehold her. I Begyndelsen af det 19. Aarhundrede opdyrkedes betydelige Hedestrækninger paa Skødebjærgs flade Arealer. 1847 købtes Gaarden, der da var godt 400 ha, af den patriotiske Gehejmerraad, *Adam Gottlob Greve Moltke-Hvitfeldt* til Glorup, der lod tilplante en Del af Jorden. Grev Moltke solgte Gaarden to Aar før sin Død til Anders Simonsen, der i Aarene 1874—79 lod et stort Opdyrkningsarbejde udføre her. 1879 solgte han Skødebjerg til sin Svigersøn *Jens Iversen Straarup*.

1882 lod Simonsen opføre *Skødebjerg Nygaard*, som han beboede og drev stærkt frem i Tiden 1882—94. Derefter flyttede han tilbage til Ravnholt, hvor han boede til 1903, hvorefter han flyttede til Skovgaard i Lejrskov Sogn, hvor han døde 21. Juli 1905, ca. 88 Aar gl. Han havde været Gaardejer i 56½ Aar og fejrede Diamantbryllup i 1898.

Paa sine ældre Dage gjorde Anders Simonsen sig bekendt som Forfatter til et lokalhistorisk Skrift: »Nogle Optegnelser om Andst og Gjesten Sogne i de sidste Aarhundreder«, udkommet 1888 (meddelt i Uddrag i »Kolding Omegns Landboforening 1862—1912«, 1912, ved Emil Konradi), hvori der gives Oplysninger om mangt og meget vedrørende Andst og Gjesten Sogne.

Ludvig Schrøder henviser ofte til Simonsens Arbejde i sin Bog: »Danmarks Hjælpkilder og Næringsveje« I. Ogsaa *Hugo Matthiessen* har i sin Bog: »Det gamle Land« (1942) gentagne Gange gjort Brug af de landbohistoriske Oplysninger, der findes i Simonsens gamle Værk.

Paa Christian IX's 25. Regeringsjubilæums Aarsdag den 15. November 1888 blev den gamle Hedeopdyrker Dannebrogsmænd.

Som nævnt henlevede Anders Simonsen sine sidste Leveaar paa Skovgaard, hvor han gik bort i 1905, og blev begravet paa Gjesten Kirkegaard. Skovgaard havde hans Søn, *Simon Simonsen* (17. Marts 1848—1. Juli 1917) købt 1898. Han ejede i en Aarrække baade Jensgaard og Skovgaard, indtil han fast overdrog Jensgaard til Sønnen *Jens Simonsen* (nu Skanderup Nørgaard) og senere Skovgaard til Sviigersønnen *Kristen Helberg*, hvorefter han flyttede til Lunderskov. Her døde han som Kreditforeningsdirektør i Ringkøbing. Hans Hustru *Kirstine Simonsen*, f. Straarup, fra Hjarup, levede i Tiden 4. Juni 1855—10. Aug. 1935. En af deres Sønner er nuværende Folketingsmand *Ejnar Simonsen*, Flovt.

Anders Simonsen hørte til det ældste Slægtled af grundtvigsk prægede Bønder i Koldingegnen (se min Bog: »Fra Røj og Ravnholt«, 1931, og *F. K. Erlang*: »Den vest- og sønderjydske Kreditforening« I, II, 1910, 1935). De var med til at støtte *Askov Højskole* i dens første vanskelige Aar, og de var med i al Fremskridt- og Oplysningsarbejde. Hedesagen og Andelssagen fik i disse Bønder aktive Deltagere. De var tidlig oplyste, livlige og dygtige. Det var en klog, frigjort, stort andagt Type af Gaardejere, hvoraf mange sent vil blive glemt, deriblandt den Mand, vi særlig har hørt om i denne Artikel. Hele tre Slægtled falder ind under Mindet om disse Mænd fra Gjestenegnen, hvor Landet breder sig ud i stort optrukne Linjer; en særegen jydsk Alvor hviler over det gamle Land, hvor der fordem var megen Hede og Mose. Frodige Marker findes nu om smukke Hjem i Gjesten Sogn, hvor et stort Fremskridtsarbejde er blevet udført i de sidste 60 Aar.

August F. Schmidt.

MINDRE MEDDELELSER.

Paa Grund af Alder har Hedeselskabets mangeaarige Leder af Kontoret i Aalborg, Distriktsbestyrer, Amtsvandinspektør *V. Mertz Nielsen*, efter Ansøgning faaet bevilget Afsked fra 1. April.

Som Distriktsbestyrer i Aalborg er derpaa udnævnt Assistent ved Hedeselskabet, *V. A. Bundgaard*, Holstebro.

Landbrugskandidat *Jacob Hansen*, Herning, har derefter faaet overdraget den daglige Ledelse af Kontoret i Holstebro.

*

Skovfoged *Hans Petersen*, Skrikes Plantage ved Viborg, havde den 1. April været ansat i 45 Aar i Plantagens Tjeneste.

*

De samvirkende Plantningsforeningers Aarsmøde

er fastsat til Fredag den 28. Maj i Skanderborg.

*

Hedeselskabets Distriktskontor i København under Mose- og Engafdelingen er fra 1. April flyttet til Roskilde. Kontorerne er indrettet i Højskolehjemmets Bygning.

*

Tidligt i Gang.

1½ Maaned tidligere end i Fjor begyndte Tørveproduktionen i *Holmgaards Mose* den 9. Marts. Tre Dage senere tog man derpaa fat i 2-Holds Drift.

Den 10. Marts begyndte Arbejdet i *Pindstrup Mosebrug*, saa tidligt som aldrig nogensinde før, efter hvad Direktør *la Cour* udtaler.

*

Direktør *Niels Basse*, Hedeselskabet, havde den 23. Marts været Medlem af Viborg Amts landøkonomiske Forenings Bestyrelse i 25 Aar.

*

Thy Plantningsforening

har holdt Generalforsamling i Thisted, hvor Formanden, Konsulent *N. N. Steensgaard*, Hurup, i sin Beretning oplyste, at der sidste Aar var aftaget 176 800 Naatetræer og 112 600 Løvtræer til 277 private Aftagere og 11 Læplantningslaug. I Aar er der bestilt 174 200 Naaetræer og 90 000 Løvtræer af 344 Læplantningslaug.

Kassereren, Bankdirektør *Dolleris*, Thisted, fremlagde Regnskabet.

Til Revisor genvalgtes pens. Lærer *Pedersen*, Røgildgaard, og Plantør *Niesen*, Faartoft.

— Endvidere holdt Thy Have- og Plantningsforening Generalforsamling, hvor Formanden, Konsulent *N. N. Steensgaard*, Hurup, i sin Beretning oplyste, at man havde indstillet Arbejdet med Frugttræsplantningen, da Træerne er blevet saa dyre.

*

Forstassistent II *K. Boldrup*, Plantagen Dalgas, er fra 1. April udnævnt til Forstassistent og samtidig forflyttet til Stoholm.

*

Forstassistent *Sven Larsen*, Skibelund, er konstitueret som Skovrider i Tolne. Forstassistent *Kelp*, Viborg, er derefter forflyttet til Skibelund.

*

Distriktsbestyrer II *I. P. Knudsen*, Tønder, er fra 1. April forfremmet til Distriktsbestyrer I.

*

De samvirkende fynske Landbo- og Husmandsforeninger har rettet en Henvendelse til Hedeselskabet om at faa oprettet en Kontordag — eventuelt et særligt Kontor — for Grundforbedring i Svendborg, for at Landmændene

paa Egnen kunde faa lettere Adgang til Forhandling med Hedeselskabet om Planlægning m. v. af Grundforbedringsarbejder.

Hedeselskabet har derefter imødekommet dette Ønske, saaledes at der fra 1. April er oprettet en ugentlig Kontordag, hver Lørdag Kl. 8,30—16,30 i Landbosparekassens Bygning i Svendborg. Kontoret ledes fra Mose- og Engafdelingens Distriktskontor i Odense.

*

A/S Troldhede Pladeindustri

har holdt Generalforsamling den 31. Marts i Aarhus. Det vedtoges at udbetale 6 % og at overføre 13 646 Kr. til næste Aar. Til Bestyrelsen genvalgtes Direktør *Flensborg*, Viborg. Som Bestyrelsens Formand genvalgtes Hofjægmester *Lüttichau*, Tjele.

*

Givé og Omegns Plantningsforening.

hvis Formand er Lærer *Rasmus Mortensen*, Lindeballe, har i det forløbne Aar udleveret 570 000 Naaletræer og 60 000 Løvtræer.

*

Plantageselskabet »Østvendssyssel«

har holdt Generalforsamling i Dronninglund. Af Formanden, Overlæge *Sørensens* Beretning fremgik, at Regnskabet balancerede med 57 519 Kr. Til Bestyrelsen genvalgtes *Formanden* samt Sagfører *Frederiksen*, Dronninglund, og Rutebilejer *Mikkelsen*, Hals.

*

Hadsund og Omegns Plantningsforening

har holdt Generalforsamling paa Hotel »Hadsund«. Formanden, Sagfører *C. V. Larsen*, oplyste i sin Beretning, at der er 121 Medlemmer i Foreningen og at der til 22 Medlemmer er udleveret 86 620 Naaleræer og 34 705 Løvtræer.

Til Bestyrelsen genvalgtes *Formanden* og Skovejer *Engberg*, Marienhøj.

Forstkandidat *Christensen*, Hjedsbækgaard, var til Stede og slog til Lyd for, at der blev ansat flere Kredsforstandere for at stimulere Plantningssagen.

*

Aktieselskabet Stilde Plantage har af Boet efter Statsgælddirektør *P. O. Andersens Enke* købt Bøgeskov Plantage ved Brørup. Arealet, der er meget naturskønt og et yndet Udflugtssted for Egnens Befolkning, udgør ialt 76 ha, hvoraf 30 ha er Egekrat og Resten Grauplantage og Tjenestejord.

*

Plantningsforeningen for Værum og Omegn

har holdt Generalforsamling i Randers. Formanden, Gaardejer *I. M. Lercke* oplyste, at der er udleveret 54 500 Naaletræer og 49 500 Løvtræer i Aarets Løb.

*

Ods Herreds Plantningsforening

har under Ledelse af Formanden, Gaardejer *Chr. Hansen*, Aarvang, *Asnæs* holdt Generalforsamling i Vig. Der var i Aarets Løb uddelt 47 000 Naaletræer og 29 000 Løvtræer. I de lokale Plantningslaug er der nu ialt plantet

344 km Læhegn, hvortil der er anvendt 744 000 Planter. Forstassistent *Buus Hansen*, Slagelse, paatalte stærkt den stedfundne Mishandling af unge Hegn. Et Sted var Pilene simpelthen skaaret ned over flere Kilometer og solgt til en Kurvemager. Et andet Sted havde nye Ejere pløjet en Fure ind over frodige Tjørn og Granplaninger, saa de var gaaet ud. Det var jo ikke Meningen.

*

A/S Give Plantage

har holdt Generalforsamling i Give under Ledelse af Formanden, Skovrider *Holt*, Grindsted.

Regnskabet udviste et Driftoverskud paa 2654 Kr. Det vedtoges at udbetale 10 % Udbytte.

Til Bestyrelsen genvalgtes Skovrider *Holt* og til Revisorer *Martin Christensen* og Bankbogholder *Løbjærg*.

*

Skovsende-Starup Plantage

har holdt Generalforsamling. Formanden, *Chr. Højberg*, aflagde Beretning om Virksomheden, og Kassereren, *L. Kromann*, oplæste Regnskabet, der udviste et lille Underskud.

Af Bestyrelsen afgik *Chr. Højberg*, og i hans Sted valgtes *Ebbe Pedersen*, Hesselbo.

Som Revisor afgik *S. Kr. Hansen*, og i hans Sted valgtes Skovfoged *M. Vindbæk*.

*

Finlands Skove.

I Aarene 1936—38 gennemførtes i Finland en hele Landet omfattende Skovtaksering, hvis Resultater nu foreligger publiceret ved Prof. *Ivessalo*.

Træforraadet i de finske Skove opgjordes herefter i 1938 til 1560 Mill. m³, hvilket er 30 Mill. m³ mindre end i 1922, væsentligt som Følge af, at Skovarealerne er gaaet tilbage med 40 000 ha i samme Tidsrum. Landets hele Skovareal er 25 Mill. ha. Der regnes med en aarlig Hugst paa 34,5 Mill. m³ pr. Aar.

*

A/S *Støttrup Plantage* har holdt Generalforsamling under Ledelse af Formanden, Gaardejer *I. P. Jensen*, Evagaard.

Regnskabet balancerede med 5173 Kr. Aktiekapitalen udgør 9883 Kr., Reservefond 2470 Kr., Plantningsfond 3000 Kr. Overskud for Aaret og tidligere Aar 8760 Kr.

Til Bestyrelsen genvalgtes *Søren Korsgaard*, Lille Evagaard, og til Revisor Hotelejer *Nielsen*, Hornum.

Det vedtoges, at der udbetales Overskud med 10 Kr. pr. 35 Kr. Aktie.

Dansk Plantageforsikringsforening

tegner Forsikring af Genplantningsværdien for Naaetræsplantager overalt i Danmark. Indskud een Gang for alle 50 Øre pr. ha, dog ikke under 1 Kr. Aarlig Præmie pr. ha 15 Øre, dog ikke under 50 Øre. Vedtægter og Indmeldelsesblanketter faas ved Henvendelse til

FORENINGENS KONTOR I VIBORG.

Brunkul
Mergel
Kalk

H. Theut

Viborg
Tlf. 1560-1559

„KUSTOS“ KREATURFORSIKRINGSFORENING
STIFTET AF DANSKE LANDMÆND 1881
FORSIKRER HESTE, KVÆG, FAAR OG SVIN
KONTOR: HAVNEGADE 4, AARHUS TELEFON NR. 1800

Viborg Byes og Omegns Sparekasse

Telf. 1400 (3 Linier)

Sct. Mathiasgade 68
Kontortid: Kl. 9—15

Viborg Papir-Comp.

Papir & Papirvarer en gros.
Bogtrykkeri.
Kontorforsyning

Sct. Mathiasgade 31—33.
Telf. Viborg 802—803.

Handelsbanken i Viborg

Filial af Aktieselskabet
Kjøbenhavns Handelsbank

◆
Kontortid: 9—15
Telefon: 1500
(5 Linier)

VIBORG ANDELS-SVINESLAGTERI

Vore Udsalg bringes i Erindring

Telefoner 137 og 779

A. Philipsen & Co., Viborg.

Maskinanlæg - Automobiler.
Telefon 532—1064.
Elektriske Anlæg - Vandværks-
anlæg. Telefon 174—274.

A/S L. Hammerich & Co.
Specialforretning i Bygnings-
artikler. Grundlagt 1854.
Telefon Nr. 7050 (3 Linier).
Aarhus.

Nordjysk Andels- Fjerkræslagteri

RANDERS - Telf. 3053

Producenternes
eget Slagteri

Intet solidarisk Ansvar
Se efter vor Notering i
Dagbladene hver Mandag

Alt i prima røde Drænrør.

Silkeborg, Herning og omliggende
Teglværkers Salgskontor

Torvet 6, Silkeborg

Telefon 1200

repræsenterende følgende Værker:

Silkeborg Teglværk.
Lysbro Teglværkers Eftfl.
De Forenede Teglværker,
Lysbro.
Vinderslevgaard Teglværk.
Paarup Teglværk.

Bjødstrup Teglværk.
Gjern Teglværk.
Visgaard Teglværk.
Højris Teglværk, Ikast.
De Forenede Midtjyske
Teglværker, Herning.

JYDSK ØL I JYLLAND



AALBORG TAFFEL AKVAVIT.

Sydvestjyske Teglværkers Salgskontor
Telefon 58 Ølgod Telefon 58

Vore anerkendte
- RØDE DRÆNRØR -
føres altid paa Lager fra 2" til 8".
Tilbud til Tjeneste.

A/S Gammelgaard Teglværk,
Skive.
Telefon 187.

HØJSLEV TEGLVÆRKER A/S
leverer
PRIMA, RØDE DRAINRØR
i Størrelse fra 2 til 15 Tommer.
Indhent Tilbud. Tlf. Højslev 3.

Bjerringbro
Cementvarefabrik

ved Th. Petersen
Telf. 111, Bjerringbro

Alle \triangle -mærkede Rør
Imprægnerede
og uimprægnerede

Stort Lager
Altid leveringsdygtig

Nivaagaards Teglværk.
Telf. Nivaa Nr. 9. Nivaa St.
Drænrør i alle Dimensioner
fra 2" til 15". — **Lerrør** med
og uden Muffe fra 6" til 15"
— Forlang Tilbud. —

TJÆREBORG
CEMENTSTØBERI

F. CHR. JENSEN
— Telefon 21 —

Imprægnerede Cementrør efter In-
geniørforeningens Normer. —
Monierrør i forskellige Di-
mensioner fra 50—125 cm.
Forlang Tilbud.

Røde Drænrør

indtil 16" Diameter.

A/S Hvorslev Teglværk
pr. Ulstrup.
Telefon 67 Ulstrup.

J. C. HALVORSEN
Kroghsgades Cementstøberi
AARHUS
Kontor: Dannebrogsgade 20
Telf. 5019—5020

Imprægnerede Cementrør, anerk. af
Autoriteterne som fuldstændig
Erstatning for glass. Lerrør.
Monierrør. Maskinstampede
Rør. Brøndringe.
Dagens billigste Pris.
— — Forlang Tilbud. — —

Petersværk Cementvareindustri

Telefon 1055 — Nørresundby

\triangle Betonrør efter dansk Ingeniørforeningens Normer
Vibrerede Monierrør — — Imprægnerede Rør

Røde - 1 1/2" - 12" - Drænrør.

Forlang Tilbud.

Akts. Frederiksholms Tegl- & Kalkværker.
Vesterbrogade 12 — København V. — Central 282.

Drænrør.
Røde Drænrør fra 2"—8" al-
tid paa Lager. Forlang Tilbud.
1/8 Aalborg Teglværker.
Vesterbro 58. Telf. 24 & 305.

Hornbæk
Cementvare-
og
Mørtelfabrik
Marius Ødum
Telefon 400 Randers

Kun \triangle -mærkede
Varer føres
Største Lager
Bedste Kvalitet
Forlang Tilbud

RØDE DRÆNRØR
TAGSTEN
MURSTEN

Kählers Teglværk
Korsør

Midtjydske Teglværkers Salgskontor
Telefon Skive 1030 S. m. b. A. Telefon Viborg 1330

Alle Størrelser i Drænrør leveres

ANDELS-PENSIONSFØRENINGEN

Vestre Boulevard 47. Tlf. C. 2728.

(Gensidigt Pensionsforsikringselskab.)

København V.

Pensionsforsikringer, Liv-, Overlevelses- og Børnerenter.

Aktieselskabet

**De danske
Sukkerfabrikker**

København

Mejeriernes og Landbrugets Ulykkesforsikring.

Tell. 14.350. - Gensidigt Selskab. - Reventlowag. 14, Kbhvn. V.

Ansvarsforsikring



Automobillforsikring

Henvendelse til Kredens Tillidsmand eller til Kontoret.

Dansk Andels-Æggesport

Kgl. Hofleverandør

er Producenternes
egen Forretning og
yder derfor disse
det fulde Udbytte.

Hovedkontor:

Akselborg,
København V.

Den sjællandske Bondestands Sparekasse
Vestervoldgade 107 København V

82 Kontorsteder paa Sjælland

ALLE SPAREKASSEFORRETNINGER UDFØRES

Stryg elektrisk

Ellidshøj Kridt- & Kalkværk

v/ C. M. Christiansen, Aarhus

Tlf. Ellidshøj 4 og Aarhus 7312

**Fabrikation af Jordbrugskalk
samt Foderkridtmel**

**Andels-
Klædefabriken**

Grindsted

Telefon 20

Klædevarer

Tæpper

Garn

**J. Chr. Petersens
Papirhandel**

„Hvælvingen“
ved Nikolaj Taarn

København K.

**Hovedforhandler
af Statens Papir**

Lyskopi - Zinktryk

**Aarhus Lys- &
Zinktrykanstalt**

Frederiksalldé 60, Aarhus

**TIL ALLE SLAGS
BYGNINGER**



TAG- OG VÆGBEKLÆDNING

DANSK ETERNIT FABRIK A/S
AALBORG
SALGSKONTOR: KAMPMANN-
GADE 2 - KØBENHAVN V.

Varde Bank
Esbjerg Afdeling

Kongensgade 62

og Fiskerihavnen

Den er rigtig!

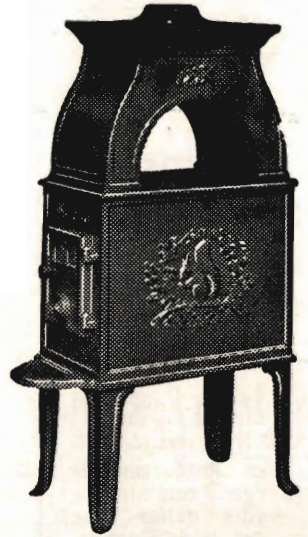


DEN
ER FRA

Zinck GODT-
HAAB

MORSØ BRÆNDEOVNE

kan leveres i 12 forskellige Størrelser
og Udførelser

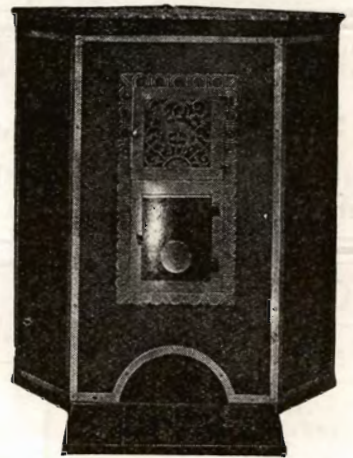


Nyhed:

MORSØ BRÆNDEKAMINER

specielt indrettet for
Brændefyring

6 forskellige Størrelser og
Udførelser



MORSØ STØBEGODS

A/S N. A. CHRISTENSEN & CO., NYKØBING MORS

Redaktion: Direktør N. Basse og Direktør, Skovrider C. E. Flensborg, Viborg.
Carlo Mortensens Bogtrykkeri, Viborg.

SPRIT



til teknisk Anvendelse.