

HEDESELSKABETS TIDSSKRIFT



Nr. 5

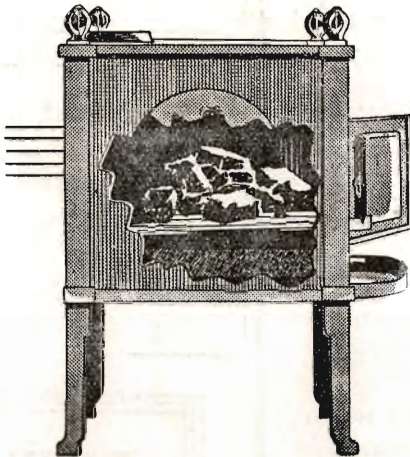
15. April

63. Aarg.

UDGIVET AF DET DANSKE HEDESELSKAB

1942

HESS-TØRVERISTEN



*Fra Brænde-
til Tørveovn*

Billedet viser en gennemskåret Brændeovn, der ved Hjælp af HESS-Tørveristen er omdannet til Tørveovn. Risten kan let anbringes af enhver, og en Askeskuffe placeres nedenunder.

Alle HESS-Brændeovne af 421 og 422-Typen samt den nye Model Nr. 442 kan paa denne Maade brænde Tørv, hvis det kniber med at skaffe Brænde.

Se HESS-Tørveristen hos Deres Forhandler.

C. M. HESS' FABRIKKER ^{A/S}

VEJLE

Nordjysk Andels- Fjerkræslageri

RANDERS - Telf. 3053

**Producenternes
eget Slagteri**

Intet solidarisk Ansvar
Se efter vor Notering i
Dagbladene hver Mandag

Mejeriernes og Landbrugets Blykkesforsikring.

Telf. 14.350. - Gensidigt Selskab. - Reventlowg. 14. Kbbvn. V.

Aansvarforsikring



Automobillforsikring

Henvendelse til Kredens Tillidsmand eller til Kontoret.

Herning Hede- & Discontobank.

10—12½. 2½—5.
Telefon 5, 273 og 720.

Dansk Brandforsikringsselskab

„VERMUND“

af 1904 - gensidigt Selskab.

Bygninger og Løsøre.
Virkefelt hele Landet.

Hovedkontor: Banegaardsplads 4, Aarhus.

Cryocid og Cryocid-Pudder

Cryocid anvendes mod

Knoporme og som Erstatning for Bly-
arsenat ved Bekæmpelse af Frostmaa-
lere, Stikkelsbærbladhvæpse, Oldenbor-
rer, Skærplantemel og Æbleviklere.

80% Cryocid-Pudder anvendes mod

Bladrandbiller. Kløver-Snudebiller, Por-
remøl og Jordlopper.

Uskadelig for Mennesker og Husdyr.
Faas hos Forhandlere af Plantebeskyt-
telsesmidler.

Forlang Brochure.

Kryolitselskabet Øresund A/S
Strandboulevarden 84 - København Ø.

Røde

Drænrør

fra 2" — 12" have
altid paa Lager.
Forlang Tilbud.

„Solienlund“ Teglværk.

Telefon 10 Ulstrup.

Aktieselskabet

De danske Sukkerfabrikker

København



Røde Drænrør

2" — 12"

Fredenshøj Teglværk

Aabenraa

Telefon 2127

Ellidshøj Kridt- & Kalkværk

v/ C. M. Christiansen, Aarhus
Tlf. Ellidshøj '4 og Aarhus 7312

Fabrikation af Jordbrugskalk
samt Foderkridtmel

ANDELS-PENSIONSFØRENINGEN

Rosenørns Alle 1 Tlf. Central 2728-15157. (Gensidigt Pensionsforsikringsselskab.)

København V.

Pensionsforsikringer, Liv-, Overlevelses og Børnerenter.

LEVERANDØRER TIL DE SAMV. PLANTNINGS- FØRENINGER OG HEDESELSKABET



Johannes Rain & Søn

SKOVFRØKONTORET

København-Valby



Brostrøms Planteskole

VIBORG
ved C. Nielsen
Telefon 42

leverer alle
Planter for Have,
Mark og Skov —

Haardføre og veldrevne
Arter for ethvert Formaal
Forlang Tilbud
Vi garanterer Kvaliteten

**P. KRUSES
PLANTESKOLE**
- MUNDELSTRUP -
Telefon Tilst Nr. 7

Skovplanter
Haveplanter

Forlang Prislister eller Tilbud

Frøavlscenret Hunsballe

Holstebro
Telefon 533

Frøavl
og Frøhandel

Hulkjærhus Planteskole

Rødkjærsbro
Telefon Ans 25

Planter til
Skove
Læhegn
Haver

Spejlborgs Planteskole
Brønderslev
Telefon 382

Skov-,
Læ- og
Hækplanter

A/S Skive Markfrøkontor
Grundlagt 1896
Telf. 94 Skive
Frøavl Frøhandel

**PALUDANS
PLANTESKOLE**
— KLARSKOV —
130 Tdr. Land.

Skovplanter,
Hæk- og Hegnplanter,
Allétrær,
10 Millioner Prikkeplanter.

Forlang Prislister.
TELEFON KLARSKOV NR. 9.

Frøcontoret
(for undersøgt Markfrø)
— Grundlagt 1887 —
KOLDING
Telefon 43

A/S **SØNDERJYDSK FRØFORSYNING**
AABENRAA — TELF. 47

Trifoliums Frø

giver stor Høst.

Holbæk.
Tlf. 1213
(4 Lin.)

HOTACO

Holbæk Tagpap- & Cementvarefabriker A/S.

Betonrør af enhver Art til Afvandinger og Kloakeringer.
H. T. C.s specielle imprægnerede Rør til syreholdig Jordbund, anvendt af Hedeselskabet, Grundforbedringsudvalgene, Kommuner etc.
Leveres overalt. — Forlang Tilbud.

København.
Mitchellsgade 23.
Tlf. Centr. 13842
(2 Lin.)

Sygdomsbefængt Udsæd betyder Risiko for stort Udbyttetab

Ved Afsvampning af Saasæden koster det kun ca. 2 Kr.
pr. Hektar at fjerne denne Risiko.

Markforsøgerne viser endogsaa, at Afsvampningen af
tilsyneladende sund Saasæd af Havre og Byg ofte kan
øge Udbyttet med 150–200 kg Kærne pr. Hektar.

Det danske Afsvampningsmiddel

Sanagran

faas hos vore Forhandlere over hele Landet



Det danske Gødningskompagni A/S

Beskyt Deres Plantninger med
Elektrohegnet **STØD**



Det førende Hegn.

Firma: Dansk Elektrohegn,
V. Boulevard 51, København V.
Telefon Central 15453.

Hotel Herning.

Telf. 21–41.

Byens første Hotel.

J. Chr. Petersens

Papirhandel

„Hvælvingen“
ved Nikolaj Taarn
København K.

Hovedforhandler
af Statens Papir

Tryksager - Protokoller

FYENS
LANDMANDSBANK
ODENSE

Vestergade 33 - Telf. 46 (6 Lin.) - Statst. 36

Aaben 9 $\frac{1}{2}$ –12 $\frac{1}{2}$ og 2–4
Udfører alle Bankforretninger

AEROLIT
DANSK SIKKERHEDSPRÆNGSTOF

Hedeselskabets Tidsskrift.

Nr. 5.

15. April 1942.

63. Aarg.

Indtrædende Medlemmer indtegnes hos Selskabets Forretningsførere. Medlemsbidraget er enten aarlig mindst 5 Kr. eller en Gang for alle mindst 100 Kr. Større Bidrag modtages gerne. Korrespondancer og Afhandlinger bedes sendt til Hedeselskabets Hovedkontor, Viborg. Tidsskriftet udgaar ca. 15 Gange aarligt og sendes uden Vederlag til Selskabets Medlemmer. Annoncer bedes sendt til Hedeselskabets Hovedkontor, Viborg. Annoncepris 25 Øre pr. mm. Oplag 11,000 Eksempl.

Indhold: Hedeselskabets Forretningsførere. — Læplantningsbogen ved Konsulent P. Chr. Andersen, Hjørring. — Fra Hedeselskabets Grundforbedringsvirksomhed. — Et Kollegium ved Landbohøjskolen. — En Tur i Skoven den 19. Marts 1942. — Det flyvende Korps. — Rødeg. — Fra Plantningsforeningerne. — Mindre Meddelelser.

Hedeselskabets Forretningsførere.

I Anledning af, at Hedeselskabets Forretningsfører for *Skive Distrikt*, Landsretssagfører *Rønby*, er afgaaet ved Døden har Hr. Landsretssagfører *Pagter*, Skive, overtaget dette Hverv.

Læplantningsbogen

ved Konsulent P. Chr. Andersen, Hjørring.

Vel ingensinde har der ud over Landet været en saadan Interesse for at fremme Plantningssagen som nu, og i Virkeligheden ligger det saaledes, at trods mange Aars ihærdig Agitation og oplysende Arbejde, at der praktisk talt overalt er Mulighed for at finde Steder, hvor Plantningsarbejde kan og bør udføres.

Enkelte Egne har vel et saadant Net af levende Hegn støttende sig til Smaaplantninger og Skove, at man kan sige, at Plantningsarbejdet er afsluttet her for en Aarrække, men færdes man gennem Landet saavel i Jylland som paa Fyn og Sjælland, maa det dog erkendes, at der er langt tilbage, inden de uudnyttede Arealer er taget ind til lunende Skove, og de ønskede og paakrævede Hegnsplantninger er gennemført, saaledes at man kan sige, at Plantnings-Grundforbedringsarbejdet er gennemført i Særdeleshed til Gavn for Landbruget, men ogsaa for Landet i sin Helhed.

Det er derfor paaskønnelsesværdigt, at Det danske Hedeselskab har fundet Anledning til at udsende Konsulent Andersens Læplantningsbog i en ny og forbedret Udgave, idet Stoffet er vel tilrettelagt

og støttes af særdeles oversigtlige Tabeller. En Del gode Billeder supplerer paa udmærket Maade de givne Oplysninger, saaledes at Bogen, der er paa knap 100 Sider, i Virkeligheden vil kunne være en nyttig og kærkommen Læplantningshaandbog.

Indledende fortælles om Læplantningssagen, »Den danske Blæst«, »Læhegnets Indflydelse paa klimatiske Forhold« og »Lævirkningsforsøg« saavel i Jylland som paa Øerne udført af Staten, Landbrugsorganisationerne og Hedeselskabet.

Det er rigtigt, at disse ikke ganske faa Forsøg, der har været offentliggjort i de jyske Planteavlsberetninger fra 1909—1925, er samlet og opstillet saaledes, at den enkelte, enten han er Landbruger, Havedyrker eller Frugtavler, kan tage Tallene for de enkelte Afgrøder og se, hvilket mægtigt Merudbytte det i Almindelighed giver, naar Læet er i Orden. Ser man paa Resultaterne, viser det sig, at Merudbyttet i Gennemsnit for de almindelige Kornsorter ligger paa 11—14—19 $\%$, og de mange Forsøg med Roe- og Kartoffelafgrøder viser, at Merudbyttet har været 16,9 $\%$, og at det for Kløver og Græs naar op paa 24,1 $\%$.

Det er Tal, der maner til Eftertanke: det er Tal, der bedre end mange Ord fortæller den oplyste, danske Bonde om, at det ikke er nok, at Grundforbedringsarbejderne er udført med Hensyn til Dræning, Kalkning og Megling; det er ikke nok, at Sæden bliver lagt rettidigt i velbehandlet Jord, Læplantningerne maa være i Orden. Hvad nytter det, at Sædskiteplanen er i Orden, den bedste Udsæd, der kan fremkaffes, er brugt, og det hele ligger parat til at spire i en fortrinlig bearbejdet ren Jord, om der ikke i rette Tid er sørget for, at Paaskeøstenstormen ikke blæser Fugtigheden bort, afkøler Jorden og tager de fineste Muldpartikler, Madjorden, med.

Naar Hedeselskabets Stifter, Enrico Mylius Dalgas, i 1889 skrev:

»De mange Storme har til sidst helt udtørret Jorden, og naar saa Sommervarmen kommer, tørres Sæden hen, thi den har intet at staa imod med. Saaledes gaar det ene Aar efter det andet, uagtet Midlet imod den ligger saa nær.

Thi Midlet er de levende Hegn, ikke et enkelt hist og her, men et fyldigt Net af Hegn, dels omkring hver Ejendom, og dels mellem de forskellige Indtægter. Det er ikke nok, at nogle Mænd hegner grundigt; alle, som have Jord, maa gøre det, Proprietærer, Gaardmænd, Husmænd; alle maa have Forpligtelsen til at være med i dette store Fællesarbejde, som jo kun kan blive til Gavn for den enkelte, naar alle deltager, saa at Nettet er sammensluttede. Hver enkelts Arbejde er tilmed en Ubetydelighed; men de mange Bække smaa gør tilsidst en stor Aa. Naar alle Mænd tager fat, vil der uden stor Anstrengelse blive rejst et mægtigt Værn mod Agerbrugets værste Fjende, Stormene; først da vil Befolkningen faa fuld Nytte og Glæde af sit Arbejde ved Jordens Dyrkning«.

da gælder dette stadigt.

Den 9/4 1938 skrev Skovrider C. F. Jensen, Hurup:

»Nu i disse Dage, hvor Sandstormen har raset, udtørret og ødelagt megen Jord i Nordjylland og gjort Opholdet paa fri Mark utaaleligt, har Malkekøerne gaaet paa Græs i Hovmarkgaard Skovridergaard (Thy) og gnavet Græs af, for at det ikke skal blive for langt, og samtidig nyder de Tilværelsen i lune og behagelige Omgivelser. Hvor lunt og hvor rart, der er, hvor der er virkelig Læ for Blæsten, vil fremgaa af en enkelt Temperaturmaaling, udført i Solen og ved Jordoverfladen. Den 8. April var Maksimumtemperaturen paa aaben Mark 17 Grader, men paa en aaben Plads i Læ i Skoven 30 Grader. Medens 17 Graders Varme i Solen paa aaben Mark med Vindstyrke 8—9 er et meget koldt Omslag, er 30 Grader i Solen i stille Luft en Nydelse af alle Foraarets Behageligheder, og derfor synger Smaafuglene i Skoven ogsaa af Hjertens Lyst, medens Lærken paa den aabne vindhærgede Mark er tavs som Graven; et Udtryk for det Liv, som forsvinder eller tvinges til Tavshed, hvor Sandstormen raser.

Enhver bør ved Selvsyn overbevise sig om Læets vidunderlige Virkning; det kan gøres let og billigt. Tag en Storm- og Solskinsdag ud i en lun Skov, Overgangen fra den aabne, stormhærgede Mark til den lune, solrige Skov vil føles nøjagtig lige saa behageligt, som naar man en kold og stormfuld Dag kommer ind i en dejlig varm og lun Stue.«

Har De gaaet Foraar eller Efteraar, naar Blæst og Regn pisker fra Sydvest, og er kommet ind i en Skov eller langs med beskyttende Læplantninger, hvilket Velvære føler man da ikke og er klar over, at dette kun kan tilskrives Læplantningen.

Er De Landbruger, tænk da paa, hvad Kreaturerne maa lide, naar de maaske altfor tidligt om Foraaret kommer fra den lune Stald ud paa Marken, hvor skærmende Læhegn savnes, og tag saa Beslutning om, at det nu skal være Alvor, nu skal Læplantningen gennemføres.

Egentlig er det vel saaledes, at enhver ønsker at plante, og »Læplantningsbogen« giver fyldige Oplysninger om, hvorledes Arbejdet tilrettelægges, og hvilke Træarter der bør bruges. Herom anføres bl. a. vedrørende de Resultater, som Planteavlsudvalget for de sjællandske Landboforeninges opnaaede ved Plantning af forskellige enrækkede Læhegn: »Hvidtjørn afgiver det tætteste og bedste Læhegn af alle de prøvede Træarter« og »skal der ved Plantning af et Løvtræhegn opnaas et tilfredsstillende Resultat, maa Hegnet renses for Ukrudt de første 3—4 Aar efter Plantningen. Renholdes Hegnet ikke, medens Planterne er smaa, kan Hegnet aldrig komme til at give et tilfredsstillende Læ. Renholdelse er en Livsbetingelse for de smaa Læplanter«.

Dette med Renholdelse af Løvtræplantninger er adskillige Gange paapeget i »Læplantningsbogen« og kan sikkert ikke gentages for ofte. Enhver, der paatænker at udføre Plantningsarbejde, maa stille det Spørgsmaal til sig selv, om han vil være i Stand til at renholde plantede

Løvtræer, ganske som en Roemark renholdes. Kan en saadan Renholdelse ikke gennemføres, vil det sikkert være rigtigere for Vedkommende at benytte Naaletræer, der i en gravet eller pløjet Rende i Almindelighed klarer sig uden væsentlig Renholdelse, og som anført i »Læplantningsbogen«, kan man regne med, at hvor Forholdene er saaledes, at man kan avle gode Afgrøder af de almindelige Markplanter, kan man anvende Løvtræer til Læhegn.

Af Løvtræer bør praktisk talt overalt benyttes Tjørn. Den er som anført en ganske fortrinlig Læplante og vil — hvor Jorden har været rensset i Forvejen, saaledes at Renholdelse de første Aaringer let gennemføres — i Løbet af faa Aar tillige være en ganske udmærket Hegnsplante. Bliver den efter mange Aars Forløb for voldsom, kan den sættes paa Roden og skyder da meget villigt igen. Hvor gode, gamle Tjørnehegn findes, kan Pigtraad og Pæle i Almindelighed spares til Indhegning af de forskellige Fenner, hvor der er Løsdrift, og dette bør ogsaa tages med i Betragtning ved Valget af, hvilke Planter man vil benytte.

Imidlertid vil Landsdelen faa et kedeligt Udseende, om det hele bliver tilplantet med ensartede Tjørnerækker, og for at skabe nogen Afveksling bør der i Tjørnehegnet enkelte Steder indplantes nogle faa Eg.

Endvidere kan man som anført i »Læplantningsbogen« benytte til enkelte Rækker Seljerøn, forskellige Pilearter (særlig paa brændselsfattige Egne) samt Syren, der trives noget langsomt men godt kan vokse selv paa ret mager Jord og med Tiden give en ikke særlig høj men overordentlig smuk Lærække. Mirabelle bør ikke benyttes til enkelte Lærækker.

Endvidere kan man paa de lettere Lokaliteter, eller hvor man ønsker at plante noget, der giver Læ Sommer og Vinter, anvende Hvidgran og Sitkagran.

Der er udmærkede Afsnit om: »Hegnstyper«, »Een eller flere Rækker«, »Hvor langt bør der være mellem Læhegnene i Marken«, »Jordens Behandling før Plantningen« samt »Læ for vedvarende Græsmarker og Fenner« og en fortrinlig Oversigt over: »Hvad vil det koste at plante Læhegn i Marken«, m. m.

Endelig findes der en god Beskrivelse af, hvorledes Løvtrælæbælter anlægges ved Hus og Gaard, samt en Fortegnelse over hvilke Planter, man kan benytte at supplere med, samt forskellige Eksempler paa hvorledes disse Læplantninger anlægges.

Der er dog 2 Planter, som jeg vil fraraade at benytte inde i selve Læplantningerne, nemlig Pil og Hyld. Selvom man som Udtyndingstræ godt kan bruge Pil, er det dog saaledes, at den i Almindelighed vokser altfor hurtigt til og tager Magten fra de egentlige Bestandstræer

i Løbet af en ganske kort Aarrække, og tillige ikke bliver fjernet rettidigt, saaledes at den i Virkeligheden kan ødelægge langt mere, end den gavner.

Hyld bør heller ikke bruges inde i Læplantninger. Den er, som Forfatteren anfører, ret lunefuld, og vokser den til, ødelægger den i nogen Grad Nabotræerne. Den har sin Plads i den inderste Række, hvor den kan tilføres megen Næring, f. Eks. langs Stakkeplads og i Nærheden af Møddingsstedet, hvor en Del af Gødningsvandet kan ledes langs med Rækken.

Endvidere findes sidst i Bogen et Afsnit om Udtynding, og dette Afsnit fortjener særlig Opmærksomhed. Mange naar at faa plantet samt renholdt Læplantningerne, men naar Tiden kommer, at det hele staar allerbedst og er vokset godt sammen, kan Ejeren ikke faa sig til at foretage en absolut paakrævet Borthugst af Udfyldningsræerne eller foretage senere Udtynding af de egentlige Bestandstræer. Læplantningen bliver derved let nøgen og aaben forneden, saaledes at Læplantningen ødelægges, og man ikke paa langt nær faar det Udbytte, som man i Virkeligheden kunde faa ved en forstandig og rettidig Udtynding.

Endvidere er i Bogen givet Anvisning paa, ad hvilke Veje man kan faa Tilskud til Plantningsarbejdets Udførelse, bl. a. ved Køb af Planter gennem de mange Plantningsforeninger eller ved Oprettelse af Læplantningslag, hvor Arbejdet udføres gennem »Hedeselskabets flyvende Korps«, og hvor der ydes de, der ønsker at plante, ganske særlige Fordele, idet Jordarbejdet og Plantningen udføres uden Udgift for Ejeren, der kun skal betale Halvdelen af, hvad Planterne koster.

Endelig burde ogsaa nævnes, at Jagtraadet hvert Aar stiller betydelige Beløb til Raadighed til Indkøb af Planter til Anlæg af Vildtremiser, og for disse Planter skal der, naar det er Jægerne, der ansøger Jagtraadet, kun betales 10 % af, hvad Planterne koster, og mange af disse Plantninger kan udmærket gøre Tjeneste som Læplantninger samtidig med, at de gavner Vildtet som Skjulesteder.

Paa visse Egne ses Plantningsresultaterne, men ud over Landet er der Brug for Millioner og atter Millioner Læplanter, om Foraarsstormenes Hærgen og Sommerens Tørke i nogen Grad skal mildnes. Lad Direktør Flensborgs Ord: »Et Land uden Skov er ofte et fattigt Land, men et Land med store Skovstrækninger er altid et rigt Land«, styrke Plantelysten hos Dem.

»Læplantningsbogen«, der i et enkelt Eksempplar koster 2 Kr. pr. Stk., kan ved samlede Indkøb, naar der tages mindst 10 Stk., leveres for Kr. 1,50 pr. Stk., og det kan anbefales Plantningsforeningerne at købe den til Fordeling blandt Tillidsmænd og Kredsforstandere, ligesom det vil være en udmærket Haandbog for Bestyrelsesmedlemmerne i de mange nyoprettede Læplantningslag.

Skriv derfor straks til Hedeselskabets Hovedkontor, Viborg, og bestil det nødvendige Antal Eksemplarer.

Skærbæk, den 19. Marts 1942.

Kr. Fromsejer.

Fra Hedeselskabets Grundforbedringsvirksomhed.

Fra Distriktskontorerne under Hedeselskabets Mose- og Engafdeling foreligger der en Opgørelse over Arbejder i Marts Maaned 1942.

Det fremgaar heraf, at der i Maanedens Løb er fuldført 208 Arbejder omfattende 897 ha til en samlet Overslagssum af 533070 Kr. Heraf var 203 Drænings- og Kultiveringsarbejder omfattende 833 ha (Overslagssum 516400 Kr.) og 5 Vandløbsreguleringer med et interesseret Areal paa 64 ha (Overslagssum 16670 Kr.).

Derudover er der i samme Maaned ved samtlige Distrikter færdigprojekteret og tilstillet Rekvirenterne 483 Arbejdsplaner omfattende 2501 ha til en Overslagssum af 2047805 Kr. Heraf var 448 Drænings- og Kultiveringsplaner omfattende 1865 ha (Overslagssum 1522170 Kr.) og 35 Vandløbsreguleringer med et interesseret Areal paa 636 ha (Overslagssum 525635 Kr.).

N. B.

Et Kollegium ved Landbohøjskolen.

Hedeselskabets Tidsskrift har modtaget nedestaaende Opraab, som vi gerne giver Plads for:

Mærkeligt nok har der ikke hidtil været knyttet nogen Fribolig til Den kgl. Veterinær- og Landbohøjskole, i hvilken dens Studerende kunde komme til at bo under sunde og gode Forhold. I Tidens Løb har der mange Gange været arbejdet paa at faa et saadant Veterinær- og Landbohøjskole Kollegium opført, men hidtil stadig uden Resultat.

Højskolens Ledelse har nu atter taget denne Sag op og har ansøgt Staten om et Bidrag paa 500000 Kr. til Opførelse af et paa Højskolens Grund beliggende Kollegium med Friboliger for ca. 90 Studerende. Kollegiet vil fuldt monteret komme til at koste omkring 900000 Kr., og det er vort Haab, at Staten vil imødekomme Ansøgningen, dersom det resterende Beløb kan sikres fra anden Side.

En Højskolen nærstaaende Kreds af Mennesker, der værdsætter og beundrer det Arbejde, der af denne er udført til Fremme af dansk Kultur- og Erhvervsliv, og som erkender den store Betydning, det vil

Andels-Anstalten Tryg

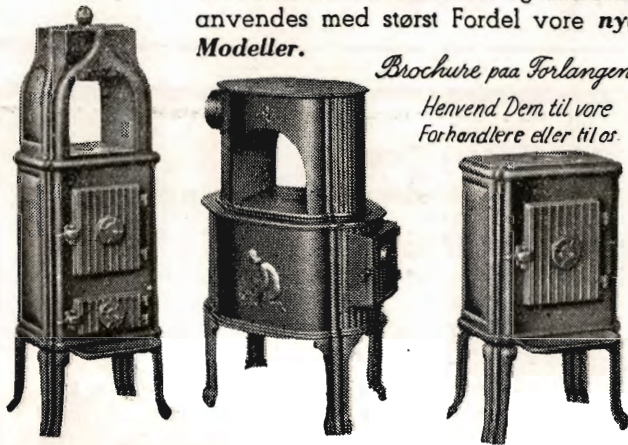
tegner alle Arter af Livsforsikringer.

Hovedkontor: Rosenørnsallé 1 — København.

RIBE Brændeovne og Tørveovne

Til indenlandsk Brændsel og Briketter anvendes med størst Fordel vore nye Modeller.

Brochure paa Forlangende
Henvend Dem til vore
Forhandlere eller til os.



A/S RIBE JERNSTØBERI · RIBE
GRUNDLAGT 1848 · TELEFON 261 & 262

SOPHUS BERENDSEN A/S

V. FARIMAGSGADE 41
KØBENHAVN V

KANNIKEGADE 18
AARHUS

ALT ENTREPRENØRMATERIEL

DAMP- OG DIESELLOKOMOTIVER
GRAVEMASKINER · TIPVOGNE · SPOR

LEVERANDØR TIL HEDESELSKABET

**Er Smørret
haardt**

- saa skulde De engang
prøve at bruge det smi-
dige og smørbare

Alfin Smør

Ekstrabehandlet smi-
digt Smør — strækker
længere og er billi-
gere i Brug.

MARGARINEFABRIKKEN „ALFA“ A/S

Kaas- Briketter

Hovedforhandler:

Nordjyllands

Kulkompagni

Nørresundby

Telefon 4227 - 4228

Fabrik: Kaas

Telf. Kaas 11.

Tørvepresseren „RIMAS“

Model 1942 med mange nye Forbedringer, uover-
truffen i Produktionsevne og Driftssikkerhed.

Tørveovne og Brædder, Ælteværker, Motorer og
Traktorer, Generatorer til Dieselmotorer og Traktorer.

Forlang Referencer og Tilbud samt alle øvrige Op-
lysninger hos Deres Forhandler eller direkte hos

Ringsted Jernstøberi & Maskinfabrik A/S

Indgiv Deres Bestilling i god Tid. Telf. Ringsted 48.

Tørvepresseren „IDEAL“

Det taler for sig selv, at vi i 1940—41 leverede 312 Anlæg.
Indsend Bestilling i god Tid, før Materialerne udgaar.
Yderligere Forbedringer Kugletryklejer m. m.
Forlang Prospekt.

Svennings Maskinfabrik & Jernstøberi
VEJEN — TELEFON 53

Lyskopi - Zinktryk

Aarhus Lys- &
Zinktrykanstalt

Frederiksalldé 60, Aarhus

Landbrugslotteriet.

Største Gevinst Værdi 80,000
Kr. Præmie 10,000 Kr. Ialt
i en Serie 38,000 Gevinster
+ en Præmie. — Tills.
Kr. 1 Million 823,460. —
Trækkes samtidig med
Klasselotteriet.
Lodsedler faas hos alle
Kollektørerne samt i
Hoved-Kollektionen, Frede-
riksberggade 2, København K.

HELLESENS SENIOR

er en stor, stærk, paalidelig Haandlygte

HELLESENS SENIOR

giver blændende Lys Aar efter Aar med

HELLESENS

verdenskendte Tør-
element

HELLESENS SENIOR

i Regn og Blæst
uden at blinke

Absolut farefri i Ga-
rager, Stalde, Pak-
huse og i Hjemmet

Uundværlig i Jægerhytten



A/s Varde Staalværk, Varde.

1. Kl. Staalstøbegods til Tip-
vognshjul, Bremseklodser og
andet Entreprenørmateriel. —

Ildbestandigt „Vardan“. — ManganstaaL.

Varde Bank

Esbjerg Afdeling

Kongensgade 62
og Fiskerihavnen

A/S FISKBÆK BRIKETFABRIK

BRUNKULSBRIKETER & RENHARPEDE BRUNKUL



Kontor: Aarhus
Aaboulevarden 7
Telefon: 5710

Fabrik: Fiskbæk
pr. Herborg
Telefon: Herborg 12

have for Højskolens Studerende, at der skaffes Friboliger for de mindst bemidlede af dem, har derfor dannet en Komite med det Formaal at indsamle ca. 500000 Kr. til Hjælp til Kollegiets Opførelse og Drift.

En udførlig Motivering for, hvorfor man mener det ønskeligt at faa skabt en saadan Fribolig, er formentlig ikke nødvendig.

Vi forstaa alle den Betydning, det maa have, at de unge Mennesker, som skal bære Udviklingen paa disse Omraader videre frem, under deres Studieaar ved Højskolen ikke tynges altfor meget af økonomiske Bekymringer, eller at velbegavede Unge ikke udelukkes fra at gennemføre et Studium paa Grund af økonomiske Vanskeligheder. I højere Grad end det er Tilfældet ved andre Lærestalter, kommer Højskolens Studerende fra Landet. De har derfor ofte vanskeligere ved at finde sig til Rette i Byen, og det er af den Grund særlig paakrævet, at der skabes et Kollegium for dem.

Alle de, der paaskønner det Arbejde, der af Højskolen og dens tidligere Elever er udført til Gavn for det danske Samfund, har nu en gunstig Lejlighed til at vise deres Anerkendelse ved at hjælpe med til at løse denne Opgave.

Ved at udsende denne Anmodning til Venner af Højskolen og til Offentligheden haaber Komiteen derfor at faa Bidrag fra mange forskellige Kredse.

Indsamlingskomiteens Kasserer er Inspektør *Ib Windfeldt*, Bülowvej 13, København V. Giro-Konto Nr. 30770.

Tilsagn om Bidrag modtages af ethvert af Komiteens Medlemmer.

<i>Niels Bjerrum.</i> Professor, Dr phil. Direktør for Den kgl. Veterinær- og Landbo- højskole.	<i>Hjalmar Clausen.</i> Forsøgsleder, Dr. phil. Repræsentant for Foreningen af danske Landbrugskandidater.	<i>Alfred Gram.</i> Kgl. Skovrider. Repræsentant for Danske Forstkandidaters Forening.
<i>Marius Jensen.</i> Inspektør. Repræsentant for Foreningen af danske Mejeribrugs- kandidater.	<i>Eigil Kjær.</i> Havearkitekt. Formand for Foreningen af danske Havebrugs- kandidater.	<i>Aksel Milthers.</i> Docent. Formand for Foreningen af danske Landbrugs- kandidater.
<i>N. Plum.</i> Forsøgsleder, Dr. med. vet. Formand for Den danske Dyrlægeforening.	<i>Ludvig Schmidt.</i> Landinspektør. Repræsentant for Den danske Landinspektørforening.	<i>K. V. Seidel.</i> Dyrlæge. Sekretær for Den danske Dyrlægeforening.
<i>N. Thorkil-Jensen.</i> Professor. Sekretær for Den kgl. Veterinær- og Landbohøjskoles Undervisningsraad.	<i>Ib Windfeldt.</i> Inspektør ved Den kgl. Veterinær- og Landbohøjskole.	

Den her omtalte gode Sag, der med dette Opraab fra Komiteen er forelagt for Offentligheden, vil jeg gerne medgive min bedste anbefaling.

Den kgl. Veterinær- og Landbohøjskole har gennem Aarene demitteret et meget stort Antal Kandidater indenfor de forskellige Fag, som Landbohøjskolen underviser i, og blandt disse Kandidater er der Mænd, der har faaet den allerstørste Betydning saavel i det praktiske Erhverv som paa videnskabelige Omraader. Naar de Erhverv, der er knyttet til Opdyrkningen af den danske Jord har naaet et saa fremragende Stade, som Tilfældet er her i Landet, skyldes det i første Række Landbohøjskolens grundlæggende Undervisning.

I Modsætning til de andre højere Lærestalter har Landbohøjskolen kun været sent og daarligt forsynet med Legater og Institutioner, som kunde lette Studiaaarene for den vanskeligt stillede Studerende. Og i højere Grad end Tilfældet maaske er ved de andre Lærestalter, har Landbohøjskolen været søgt af Studerende, som kom direkte fra Landbruget og med færre Muligheder for at finde sig til Rette i København.

Naar man nu søger at samle alle Interesserede om at gennemføre Rejsningen af et Kollegium for Landbohøjskolens Elever, bør disse Bestræbelser støttes i saa høj Grad som muligt og særligt af de mange, som selv har nydt godt af Landbohøjskolens Undervisning.

Hedeselskabet har igennem Aarene beskæftiget et meget stort Tal af Forstkandidater, Landbrugskandidater og enkelte Landinspektører, der alle er udgaaet fra Landbohøjskolen. Hedeselskabet har Grund til at paaskønne den Uddannelse, der er givet disse Mennesker, hvis Arbejde senere er kommet Selskabet og dets Formaal til Gode.

Det er derfor med Glæde, at Hedeselskabets Tidsskrift giver Plads for Opraabet om Støtte til Indsamlingen for Rejsning af et Kollegium for Studerende ved Landbohøjskolen.

Det vilde være et smukt Vidnesbyrd om Interesfefællesskabet mellem Landbohøjskolen og Hedeselskabet, hvis det maatte lykkes Hedeselskabet og Kredse, der staar Hedeselskabet nær, at skaffe de 10000 Kr., der skal til for at faa et Værelse paa Kollegiet oprettet, bærende E. M. Dalgas' Navn.

Undertegnede modtager paa Hedeselskabets Vegne gerne Tilsagn om saadanne Bidrag.

C. E. Flensborg.

En Tur i Skoven den 19. Marts 1942.

Der er kommet Islag. I Gaar ved Middagstid blev Telefonen afbrudt. I Morges gik Lyset ud, og Radioen blev derefter tavs. Trafikken paa Vejene er standset, og selv Landposten er ikke kommet frem. Forbindelsen med Omverdenen er effektivt afbrudt. Det falder naturligt at danne sig et Skøn over den Skade Islaget forvolder. Der blæser en frisk Østenvind, og det

fryser 5 Grader. En Smule Sne er kommet i Nattens Løb, den fyger sammen i Udgravningerne paa Landevejen, hvor de knækkede Telefontraade danner Snarer for dem, der vover at færdes. — I Skoven er der mere Læ, men Islaget gør sig overalt gældende. I Granbevoksningerne er den øverste Del af



Birken midt i Billedet har faaet Kronen bredt ud og bøjet nedad. Den lille Birk i Forgrunden bøjer Toppen mod Jorden.

Kronerne tykt belagt med Is, de røkker stift for Vinden, men ved en time-lang Vandring findes kun en eneste afbrækket Top. Skovbundens Snedække er derimod tyndt oversaaet med smaa overisede grønne Kviste, som Træerne har banket af hinanden og sig selv, naar Grenene røkker i Vinden. Gennem Skoven lyder en sprød Klingren som af utallige smaa Sølvklokker — netop Sølvklokker, for Sølv er ikke godt Kløkkemateriale, og det mangler den Klang, som Malm har —. Naar et stærkere Vindstød gaar gennem Skoven, skramler de overisede Kviste mod hinanden med en tør, knitrende Lyd, der, hvis man ikke vidste bedre, godt kunde lede Tanken hen paa Skovbrand. Heldigvis er det ikke en saadan Katastrofe, som hjemsøger Skoven. Granerne taaler Islaget helt godt. Nedenfor den øverste Top lægger Isen sig mere som samlede Skjolde over de større Grene med deres Sidegrene og Kviste. Under-siden af saadanne Grene og hele den indre Krone gaar derved fri af Islaget,

og Træet belastes i mindre Grad, end man først vilde tænke sig. Grenene tyn-
ges ned, og alle Graner synes i Dag at være af Norrlandstypen med nedad-
skraanende Grene, der er velegnede til at taale et kraftigt Snelag. Hvis der
ikke rejser sig en Storm, vil Granskoven komme over Islaget uden at lide
større Skade. Bjergfyrbekvoksningerne synes ogsaa at taale Belastningen godt.
Isen laa som en Kappe omkring Fyrrekvistens Naaleknipper, og selvom den
selvfølgelig tyngede en Del, kunde den dog ikke paavirke Fyrrenes robuste
Arkitektonik i kendelig Grad.

Sagen stiller sig noget anderledes for Løvtræernes Vedkommende. De-
res bladløse Kroner er opbygget paa en anden Maade, som gør dem mere ud-
satte for Skader ved Islag. Grankronen kan sammenlignes med et Garnnøgle
— det behøver ikke netop at være Uldgarn, der i disse Tider fremkalder ve-
modige Tanker —, som vil blive overiset med en sammenhængende Skal, me-
dens et Løvtræs Krone snarere ligner en Haandfuld løst Garn, hvor hver
Traad vil blive overtrukket med Is og derved vil modtage en meget større
Vægtforøgelse end det sammenrullede Nøgle. Jo finere Forgreningen er, des
mere Is vil der slaa sig ned i Trækronen. Der er selvfølgelig stor Forskel paa
Skaden paa de forskellige Løvtræarter og ligeledes paa Skaden i yngre og
ældre Bekvoksninger. Stangskov er altid stærkt udsat, en forholdvis stor
Krone paa en slank Stamme vil ved Overisning ofte bøje Træet til Jorden,
og i Dag ser man da ogsaa i Plantagernes faa Løvtræbekvoksninger mange
bøjede unge Birketræer, som sikkert aldrig faar deres »Førlighed« igen. Is-
laget synes derimod ikke at være stærkt nok til at gøre unge Ege større
Skade. Paa gamle Birketræer ses ogsaa i Dag armtukke Grene, som er knæk-
ket af paa Vrund af Islagets i Grenens »Krone«. For at give et Begreb om
den Belastning, Islaget betyder, vejedes nogle overisede Kviste af Birk og Eg,
derefter tødtes Isen af, og Kvistene blev atter vejte. Resultatet blev følgende:

	Vægt med Is	Vægt uden Is	Isens Vægt	
1. Birk	31 Gram	1,5 Gram	29,5 Gram	eller ca. 20 Gange Kvistens Vægt.
2. Birk	115 »	7,5 »	107,5 »	» » 14 » » »
3. Eg	520 »	119,0 »	401,0 »	» » 3,4 » » »
4. Eg	69 »	7,5 »	61,5 »	» » 8 » » »

Det vil ses, at Egekvisten og Birkekvisten, som vejede $7\frac{1}{2}$ Gram, maatte
bære en meget forskellig Ismængde (henholdvis 61,5 og 107,5 Gram). Begge
Kviste var ca. 30 cm lange. Egekvisten var ved sin Basis 5 mm tyk, medens
Birkekvisten ved »Roden« havde en Tykkelse paa 4 mm. Egekvisten bar kun
nogle faa korte Sidekviste, hvorimod Birkekvisten var typisk fint forgrenet.
Nr. 3 Eg, havde en Basistykkelse paa godt en Centimeter og kan derfor ikke
direkte sammenlignes med de tyndere Kviste. Islaget synes at have samme
absolutte Tykkelse paa tynde Kviste og tykkere Grene, og et Løvtræs sam-
menlagte Grene- og Kvistlængde maa derfor være afgørende for Mængden af

Is, som vil slaa sig ned paa Træet. Træer med svagere Forgrening og Træer, hvis Grene hurtigt bliver tykkere nedefter, bliver saaledes mindst udsatte for Skade ved Islag. At Islagets Betydning hurtigt formindskes, naar Grenene



Nærbillede af overisede Birkekviste. Nogle af de fotograferede Kviste blev afskaaret og vejet. Ismængden udgør 14—20 Gange Kvistens Egenvægt.

bliver tykkere fremgaar af, at en Egegren uden Sidegrene, paa 30 Centimeters Længde og 12—15 mm tyk, viste følgende Vægttal:

	Vægt med Is	Vægt uden Is	Isens Vægt
5. Eg	88 Gram	40 Gram	48 Gram eller 1,2 Gange Grenens Vægt.

Resultatet af disse Betragtninger kan sammenfattes i, at Faren for Skade ved Islag i Granskov er ringe, medens Faren i Løvtræskov er størst i yngre Bevoksninger af Træarter med en fin Forgrening. Dette er egentlig ikke noget nyt, men det kan aldrig skade at faa en gammel Sandhed understreget.

Birkebæk, den 19. Marts 1942.

A. Mørch Sørensen.

Det flyvende Korps.

Nøje Regler for Arbejdets Udførelse.

I Femaaret for Det flyvende Korps' Oprettelse har Forholdene ført med sig, at Korpsset har sprængt alle paa Forhaand tænkelige Rammer. Siden Plantningsarbejdet blev paabegyndt i Efteraaret 1938 har Korpsset plantet over 4000 km Hegn og hertil anvendt godt 11 Millioner Planter. Ialt arbejdes der med henimod 500 Plantningslaug, der omfatter projekteret Gennemførelse af ca. 30000 km løbende Hegn foruden Smaaplantninger. I 1941 naaedes de største Resultater, idet der i en enkelt Periode var beskæftiget næsten 1000 Mand i Korpsset, herunder 90 Arbejdsledere og 8 Inspektører.

Igennem disse vanskelige Arbejdsaar har der været arbejdet med et meget uensartet Mandskab, hvoraf kun et Mindretal paa Forhaand har kendt noget til Læplantning, men alligevel har Organisationens Opbygning været tilrettelagt saadan, at det overalt var erfarne Folk, der kom til at præge Udførelsen af de enkelte Arbejder. Samtidig med Korpssets stadige Vækst uddannedes der flere og flere Arbejdsledere og Inspektører til at fylde Rammerne ud med, og som nævnt staar der i Dag en betydelig Stab af Arbejdsledere og Inspektører parat til Foraarets store Arbejdsindsats med Udbygning af Læplantningsnettet.

For at sikre en ensartet og rigtig Gennemførelse af Arbejdet ude i Marken, saaledes at intet kan siges at blive overladt til Temperament eller øjeblikkelig Lune, har Korpsset nu ved Sæsonens Begyndelse udsendt en »Instruks for Arbejdsledere og Planlæggere«. Det er et ret fyldigt Værk i duplikeret Form, hvor enhver Detalje, der kan tænkes at fremkomme, er omtalt.

Den indledes med en Oversigt over *Organisationsformen* og de Fordringer, der stilles til Arbejdslederne og Folkene. Derefter gennemgaas Reglerne for Oprettelsen af *Plantningslaug* og *Planlægning*.

Under dette sidste er der gjort nøje Rede for Plantearter, Planteafstand, Smaaplantning og særlige Forhold som Hegnsplantning i Nærheden af Jernbaner og Veje. Et Kapitel, der er ikke mindst vigtigt, omhandler Planternes Behandling ved Modtagelse og Opbevaring til Plantning og senere Nedskæring.

Udførligt gives Regler for Jordarbejdets Udførelse og selve Plantningen. Den senere Renholdelse, som paahviler Lodsejeren, har Arbejdslederen ogsaa Pligt til at holde Øje med, saalænge han opholder sig paa Eggen, saaledes at han skal gøre opmærksom paa Forsømmelser paa dette Omraade.

Et meget stort Afsnit i Instruksen beskæftiger sig med alle Detaljer, lige til de mindste Ting, vedrørende Regnskabet, idet Lønningsforhold, Akkorder, Arbejdsaftaler o. s. v. er ordnet efter ganske bestemte Regler, som Arbejds- og Socialministeriet har anvist.

Hele Instruksen giver et tydeligt Indtryk af, at Korpsset nu er endeligt ud-

formet, saaledes at intet overlades til Tilfældet. Der er gjort, hvad der kan gøres for ensartede Arbejdsmetoder, Erfaringerne er sammenarbejdede, og Korpset er blevet en Enhed, hvis Arbejdspræstationer er sikret den bedst mulige Udførelse.

has.

— — —

I Marts Maaned har Socialministeriet udsendt en Vejledning for Delta- gere i Det flyvende Korps' Arbejde. Efter denne Vejledning skal gengives følgende:

Til Korpset henvises arbejdsløse Ikke-Forsørgere i Alderen fra 21—35 Aar, der har været uden Beskæftigelse i mindst 4 Maaneder (100 Dage) indenfor det sidste Aar. For de 21—25-aariges Vedkommende er det tillige en Betingelse for Henvisning, at de har detaget i en Ungdomslejr i det for Del- tagelsen fastsatte Tidsrum, og der skal for disses Vedkommende som Regel være forløbet 1 Maaned siden Udskiftningen fra Ungdomslejren, medens der for de 25—35-aariges Vedkommende som Regel skal være forløbet 14 Dage siden sidste Arbejdsophør. Endelig kan arbejdsløse under 21 Aar, der har deltaget i den fulde Tid i Ungdomslejr, henvises til Hedeselskabets ovennævnte Beskæftigelsesforanstaltninger, saafremt de paagældende selv fremsætter Be- gæring herom. De arbejdsløse, der opfylder Betingelserne for Henvisning, er pligtige at efterkomme denne, og Vægring herved eller Bortgang fra Foran- staltningen uden gyldig Grund vil medføre Fortabelse af Retten til at oppe- bære Arbejdsløshedsunderstøttelse eller Hjælp i Medfør af Forsorgsloven.

De henviste faar fri Rejse til Arbejdsstedet ved Henvisningen og tilbage ved Udskiftningen efter Arbejdsperiodens Udløb eller ved Opnaelse af andet Arbejde eller Sygdom, men derimod ikke ved Bortvisning eller Bort- gang uden Grund, fri Rejse og Timepenge (1,10 Kr. incl. Dyrtidstillæg) paa de Dage, de henviste er under Rejse fra Arbejdssted til Arbejdssted.

De henviste faar Kost og Logis ved Hedeselskabets Foranstaltning, men til delvis Dækning af Udgifterne hertil fradrages der hver Uge 40 pCt. af den indtjente Løn, dog ikke over 3 Kr. pr. Dag. Arbejderne indlogeres i Reglen hos Lodsejerne i det Omraade, hvor Arbejdet foregaar, men undertiden ogsaa i nogle Arbejds- og Socialministeriet tilhørende flyttelige Barakker (6 Mand i hver). Senge og Sengetøj stilles til Raadighed af Foranstaltningen.

Arbejdstiden er 40 Timer ugentlig fordelt paa Ugens 6 Hverdage.

Arbejdet, der bestaar i Skovhugst, Stødoptagning samt Nyplantning og Slaaning af Lyng, og ved Læplantningsarbejderne af Gravning af Riller og Plante huller samt Plantning, udføres udelukkende som Akkordarbejde og af- lønnes, bortset fra Stødoptagning, for hvilken den mellem Statsskovvæsenet og Dansk Arbejdsmands Forbund afsluttede Overenskomst anvendes, efter den mellem Hedeselskabet og Dansk Arbejdsmands Forbund afsluttede Over- enskomst.

Bestemte Oplysninger om Gennemsnitsfortjenesten ved de 2 Foranstalt-

ninger kan ikke gives, men en af Hedeselskabet selv foretagen Undersøgelse af 100 Arbejders Gennemsnitsfortjeneste har givet følgende Resultat for 1 Uge à 40 Timer:

De første 14 Dage 48,30 Kr. ugentlig incl. Dyrtidstillæg.

De næste 14 Dage 53,25 Kr. ugentlig incl. Dyrtidstillæg.

I Beskæftigelsesperiodens 4. Maaned 55,39 Kr. ugentlig incl. Dyrtidstillæg, der paa Undersøgelsens Tid var 20 pCt., dog mindst 22,4 Øre, medens det som ovenfor nævnt nu er 23 pCt., dog mindst 22,44 Øre.

Af de nævnte Gennemsnitsfortjenester udgør Fradraget for Kost og Logis altsaa 19,32 Kr. af de 48,30 Kr. og 21 Kr. saavel af de 53,25 Kr. som af de 55,39 Kr.

De Arbejdere, der ikke er i Besiddelse af det nødvendige Værktøj, faar dette udleveret af Hedeselskabet, der tilbageholder Anskaffelsesprisen i passende Afdrag fordelt over Beskæftigelsesperioden, saaledes at Værktøjet ved Udskiftningen er blevet den paagældende Arbejders Ejendom.

Beskæftigelsesperioden er 6 Maaneder, og i dette Tidsrum er den henviste forpligtet til at deltage i Arbejdet, medmindre han opnaar andet Arbejde eller maa afgaa fra Foranstaltningen paa Grund af Sygdom.

For Hugst- og Plantagearbejdet gælder endvidere den Regel, at Hedeselskabet, naar Arbejderne efter 6 Maaneders Beskæftigelse skal udskiftes, blandt dem, der ønsker fortsat at arbejde for Selskabet, kan antage et Antal til fortsat Tjeneste og beskæftige dem yderligere i indtil 1 Aar.

Saafremt en henvist ved sin Optræden gør sig uskikket til at deltage i det iværksatte Arbejde eller udviser Uvilje, manglende Flid eller Evne til at udføre det ham paalagte Arbejde, kan han bortvises, og saafremt Bortvisningen skyldes utilbørlig Optræden eller manglende Flid eller Vilje, er den paagældende udelukket fra at oppebære Understøttelse fra Arbejdsløshedskassen og fra Hjælp i Henhold til Forsorgsloven uden Retsvirkninger.

Henviste, der er Medlemmer af statsanerkendte Arbejdsløshedskasser, er fritaget for at betale Bidrag til Arbejdsløshedskassen, og samtlige henviste Arbejdere er fritaget for at betale Bidrag til Arbejdsfordelingsfonden, saalænge de er beskæftiget ved en af de nævnte Foranstaltninger.



Tørvepresseværker
Tørveælteværker
Tørvegravemaskiner

PEDERSHAAB MASKINFABRIK A/S

KØBENHAVN
Fuglebakkevej 108
Tlf. 14066 C.

BRØNDERSLEV
Tlf. 450 (4 Lin.)

AARHUS
Park Alle 15
Tlf. 11400

Den sjællandske Bondestands Sparekasse
Vestervoldgade 107 København V

82 Kontorsteder paa Sjælland

ALLE SPAREKASSEFORRETNINGER UDFØRES

Spedalsø

Cementvarefabrik.

R. Jensen. — Indeh. J. Jensen.
Tlf. 504. Horsens. Tlf. 504.

Imprægnerede Rør
efter Ingeniørfor-
eningens Normer.
Drænrør i forsk. Di-
mens. fra 10-50 cm.
— Brøndringe. —

FORLANG TILBUD.

Landboernes Andels-Sygekasse,

Hovedkontor:
Banegaardsplads 20, Aarhus,

optager Medlemmer uden Hensyn
til Alder, Indtægt og Formue.
Forlang Sygekassens Brochurer.



Hyggelig Underholdning

for hele Familien: Noveller, Romaner,
populære Artikler om Alverdens inter-
essanteste Emner, Humor, Knold og
Tot, Gyldenspjæt etc., Børnestof, Brev-
kasse, Husmodersider og meget mere —
gennemill. med moderne Fotografier og
farveprægtige Tegninger.

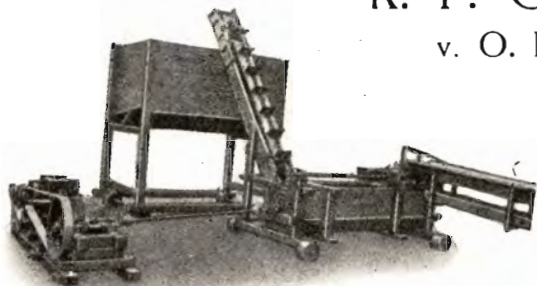
Husk hver Tirsdag
Danmarks førende Ugeblad

HJEMMET

R. P. Olsens Maskinfabrik

v. O. H. Olsen

Allingaebro — Telf. 1



Tørreværker i alle Størrelser

Specialitet:

Elevatorkæder — Kædehjul

Oliekager skal i Aar erstattes gennem egen Avl

Her kommer Bælgplanterne i første Række, og hvad enten det drejer sig om Kløver, Lucerne, Lupin, Ærter eller Vikker, er disse Planter særlig kalitrængende.

Derfor bør man ikke undlade at give disse Afgrøder

40 % Kaligødning

Aktieselskabet

Vejle Bolte- & Møtrikfabrik.

Grundlagt 1899.

Telefoner 2120.

Telegr.-Adr.:
Boltefabriken.

**Alle Slags Bolte Skruer,
og Skinnespiger.**

Leverandør til
De danske Statsbaner.

Tegn Annonce i

Jydsk Telefonbog

Jydsk Telefon-Aktieselskab
Aarhus



HADSTEN

Cementstensfabriker

— ved Chr. Andersen. —
Telefon 67.

Imprægnerede Cementrør
i forskellige Dimensioner
Monierrør og Brøndringe.

Forlang Tilbud - Billige Priser.

Lad Deres Uld forarbejde

til Herre- og Damestoffer, Portier, Lagentøj, Tæpper, Garn, m. m. — Husk vore prima Herrestoffer af engelsk Kamgarn. — Prøver paa vore Varer findes paa vore Samlingspladser samt hos de fleste Skrædermestre. Uld købes og byttes med Varer.

Andels-Klædefabriken,
Grindsted.

Hammerum Herreds Spare- og Laanekasse, Herning

Telf. 10 og 314

Østergade 6
Kontortid

10—12 $\frac{1}{2}$, og 14 $\frac{1}{2}$ —17

R Ø D E G.

Af Forstkandidat Søren Lybye.

Ved Indførelsen af fremmede Træarter til dansk Skovbrug har den første Interesse været kastet paa Naaletræerne, og kun undtagelsesvis har man forsøgt at forbedre lidt paa de hjemlige Arter af Løvtræer ved at indføre Frø fra andre Lande.

Først i de senere Aar er man begyndt at interessere sig for fremmede Løvtræarter fra andre Verdensdele, bl. a. fra Nordamerika. Det ser i Dag ud til, at af de forsøgte nordamerikanske Løvtræer vil Rødegen blive den vigtigste, og den kan maaske faa Betydning for Hedeskovbruget.

Da Rødegen er saa forholdsvis ny i Skovbruget, er Kendskabet til den og Erfaringerne med den naturligvis ikke saa store som for de indførte Naaletræers Vedkommende. De Oplysninger om Rødeg, der i det følgende skal gives, er i det væsentlige hentet fra Skovbrugslitteraturen i Amerika, Tyskland og Danmark.

Man maa paa Forhaand vente sig mest af Litteraturen i Træartens Hjemland, Amerika, men for det intensive danske Skovbrug er de amerikanske Undersøgelser af mindre Værdi, idet man ikke har særskilte skovdyrkningsmæssige Redegørelser for Rødegen, men slaar denne sammen med en Række andre Træarter. Desuden er Undersøgelserne for de nordøstamerikanske Træarters Vedkommende alle af nyere Dato uden at have Rod i ældre Iagttagelser, og i de gamle naturlige Bevoksninger, i hvilke Undersøgelserne er foretaget, regner man ikke med nogen Bestandspleje.

Langt bedre Oplysninger er at hente fra Tyskland, hvor der om eksotiske Træarter, dyrkede i Tyskland, foreligger en Del systematiske Undersøgelser, som har Interesse for dansk Skovbrug.

Da der kun foreligger faa samlede Redegørelser om Rødeg, er de fleste Oplysninger hentet fra de mange Beretninger om Forsøg med udenlandske Træarter.

Den danske Skovbrugslitteratur er sparsom med Oplysninger om Rødeg. Kun en Artikel er helt helliget Rødegen, nemlig: A. Oppermann: »En Prøveflade i Rødeg« (1908), og den i Artiklen behandlede Prøveflade er desværre nu nedlagt.

Endelig er der, dels som supplerende Oplysninger og dels for at se hvorvidt de tyske Erfaringer kan anvendes i dansk Skovbrug, samlet Oplysninger fra nogle af de danske Skovdistrikter, hvor man har forsøgt Rødegen.

Det vil falde naturligt, at der i mange af Oplysningerne bliver draget Sammenligninger mellem Rødegen og vore hjemlige Egearter.

Rødegens botaniske Navne, Varieteter og Hybrider samt historiske Data.

Under Navnet Rødeg anvendes nu i dansk Skovbrug een bestemt nordamerikansk Egeart, nemlig *Quercus borealis Michaux*, medens man ved »Rødeg« som Parktræ desuden vil forstaa flere nordamerikanske Egearter, hvis Løv farves mere eller mindre rødt før Løvfaldet, f. Eks. *Quercus palustris* og *Quercus coccinia*.

Af Nordamerikas 50 Egearter regnes kun ca. 15 for at have handelsmæssig Interesse. Disse kan deles i to Grupper, som saavel rent botanisk som handelsmæssigt er skarpt adskilt. De enkelte Egearter i den ene Gruppe, White oak class, har ingen Interesse i denne Forbindelse. Den anden Gruppe, Red oak class, omfatter:

Northern red oak eller red oak	<i>Quercus borealis</i>
Southern red oak eller Spanish oak	<i>Quercus rubra</i>
Texas red oak	<i>Quercus texana</i>
Pin oak	<i>Quercus palustris</i>
Scarlet oak	<i>Quercus coccinia</i>
Black oak	<i>Quercus velutina</i> .

White oak class repræsenterer den bedste Kvalitet af Eg, og inden for Gruppen skelnes der handelsmæssigt set sjældent mellem de enkelte Arter. Ligeledes skelnes der heller ikke mellem de enkelte Arter inden for Red oak class.

Den Rødeg, der har Interesse for dansk Skovbrug, er The northern red oak; dens botaniske Navn er i Dag *Quercus borealis Michaux*. Tidligere har den haft Navnene *Quercus ambigua Michaux* og *Quercus rubra*. *Quercus rubra* har været dens almindeligste og mest benyttede Navn i Europa indtil for faa Aar siden, men det viste sig, at der forelaa en Forveksling af Navnene paa den nordlige og den sydlige Rødeg; det er nu slaet fast, at den nordlige Rødeg hedder *Quercus borealis Michaux* og den sydlige Rødeg *Quercus rubra L.* Da den sydlige Rødeg aldrig har været forsøgt i forstlig Kultur i Nordeuropa, og antagelig ikke kan trives paa Friland her, kan der for Nordeuropas Vedkommende ikke tænkes nogen Forveksling mellem de to Arter, og man kan roligt gaa ud fra, at alt, hvad vi her har kaldt *Quercus rubra*, er *Quercus borealis*.

Det har ifølge *C. A. Schenck* vist sig, at langt hyppigere end Arten *Quercus borealis* er Varieteten *Quercus borealis var. maxima*, og det

allermeste af de første Indførelser af Rødeg til Europa bestod af denne Varietet.

Quercus borealis danner let Hybrider med saavel *Quercus coccinea* som *Quercus palustris*, og i de Dele af Nordamerika, hvor disse



Fig. 1. Danmarks ældste Rødeg.

Arter har fælles Udbredelsesomraade, er disse Hybrider meget almindelige.

Med Hensyn til Arten af den i Danmark nu forekommende *Quercus borealis* er det konstateret, at den oprindelig indførte *Quercus borealis* er *Quercus borealis* var. *maxima* Sarg. Den senere indførte og den oftest plantede synes for en væsentlig Del at repræsentere Mellempformer mellem *Quercus borealis* — maaske med Varieteter — og *Quercus palustris* L. Det kan saaledes ske, at man i danske Rødegekulturer finder rene *Quercus borealis*, rene *Quercus palustris* samt alle mulige Overgangsformer mellem de to Arter. I »Mitteilungen der Deutschen Dendrologischen Gesellschaft« findes smaa Meddelelser om, at man i Rødegekulturer finder *Quercus palustris* eller Former, der ligner den, og det er altsaa sandsynligt, at et lignende Forhold gør sig gældende for de tyske Rødegekulturer. Det er saaledes ofte et meget uensartet Materiale, der gaar under Navnet *Quercus borealis*.

Rødegen er første Gang beskrevet i 1453. Ifølge *Sargent* er den kommet til England i Slutningen af det 17. Aarhundrede, idet dens Tilstedeværelse i Nærheden af London omtales i 1692. Til Tyskland kom Rødegen 1740 og til Holland 1747 (*K. Wein*).

I Danmark regnes Rødegen for at være indført i Tiden 1782—86 (*Syrach Larsen*); det er til det store Parkanlæg paa Dronninggaards Jorder ved Furesøen, at Rødegen første Gang indførtes i Danmark.

I Nærheden af Næsseslottet findes endnu en af disse Rødege, som alt-saa nu er over 150 Aar gammel. Den er ca. 30 m høj, har en god Form og tilsyneladende sund. (Se Fig. 1). Lidt yngre er 5 Eksemplarer, der findes i Schäffers forstbotaniske Anlæg ved Hørsholm. Herefter er Rødegen ofte blevet plantet i Parker og Haver.

I forstlig Kultur er Rødegen først kommet ca. 100 Aar efter dens Indførelse til Landet. I Bjerre Skov ved Boller anlagdes i Aarene 1882—84 en Kultur af Rødeg blandet med Ær og Ask, og i Tiden derefter er man saa smaat begyndt at anvende Rødeg i Skovbruget. *Johannes Rafn* skriver i 1924 i Dansk Skovforenings Tidsskrift, at man i 1894 solgte de første 100 kg Agern af Rødeg og i Aarene indtil 1905 100 à 200 kg aarligt, derefter er Forbruget af disse steget.

Det er vanskeligt at sige, hvor mange ha Rødegekulturer, der i Dag findes i Danmark, men rent skønsvist kan det sættes til 100 ha. Den samlede Indførsel af Rødeg-Agern indtil 1940 kan anslaaes til 75000 kg.

Interessen for Rødegen har været nogenlunde jævn gennem de Aar, man har dyrket den her i Landet; dog har der i de seneste Aar været en stærkt stigende Interesse, men paa Grund af Manglen paa Rødeg-Agern har man ikke kunnet realisere de planlagte Kulturer. Paa flere større danske Skovdistrikter er der sat 10—15 ha til Forryngelse med Rødeg for den kommende Planperiode.

Naturligt Udbredelsesomraade og Skovform.

Quercus borealis hører hjemme i det nordøstlige Amerika, nemlig i den sydøstlige Del af Canada og i den nordøstlige Del af De Forenede Stater.

Den har et stort horisontalt Udbredelsesomraade, det største af de nordamerikanske Egearter, og den er af disse desuden den, der er mest nordliggaaende. Den naar fra Prince Edward Island og Nova Scotia til Georgia og Florida, fra Atlanterhavskysten til Nordamerikas Prærier. Se Fig. 2.

Vertikalt har *Quercus borealis* ogsaa et stort Udbredelsesomraade. Den findes saavel i Lavlandet som i Bjergegne, og i de appalachiske Bjerge gaar den op i 1600 m's Højde, højere end nogen anden nordamerikansk Egeart.

Optimal Udvikling af Rødegen findes i flere Egne af Staterne

Kentucky, Ohio, Pennsylvanien og New York og ogsaa nær Atlanterhavskysten, f. Eks. i Connecticut. Her bliver den indtil 45 m høj, 2 m i Diameter og opnaar ofte en Alder af 400 Aar (*C. A. Schenck*).

Rødegen findes naturligt saavel i rene Bevoksninger som i Blanding med andre Træarter, det sidste er dog det almindeligste. Det er



Fig. 2. Det naturlige Udbredelsesomraade for Rødegen (*Quercus borealis*).

navnlig i Blanding med andre Egearter, den amerikanske ægte Kastanie (*Castania dentata*) samt Tulipantræet (*Liriodendron tulipifera*), at man finder *Quercus borealis*. *C. A. Schenck* omtaler især Blandingsskove af *Quercus borealis* og *Liriodendron* og mener, at netop denne Blanding paa god Muldjord betinger optimal Udvikling for Rødegen. Rødegen findes ogsaa blandet med andre Løvtræer, f. Eks. Bøg, Ahorn, Ask, Ælm og *Carya* Arter. Som Underetage i en saadan Blandingsskov findes Lindearter og Humlebøg (*Ostrya virginiana*).

I Staterne Pennsylvanien, New York og Michigan forekommer Rødegen hyppigt indblandet i Weymoutsfyrrer, og ifølge *Elliot* ses den ogsaa blandet med eastern hemlock (*Tsuga canadensis*).

I Bjergegne — hvor Rødegen som nævnt gaar op i store Højder — danner den, hvor den naar højest op, ofte rene Bevoksninger.

(Fortsættes.)

Fra Plantningsforeningerne.

Hadsund Plantningsforening

har den 21. Marts holdt Generalforsamling. Formanden, Sagfører *Larsen* oplyste, at der blandt Foreningens 154 Medlemmer var uddelt 113000 Naaletræer og 15000 Løvtræer. Til Bestyrelsen nyvalgte Sognefoged *Smith*, Visborg. Forstkandidat *Christensen*, Hjedebæk, gav forskellige Oplysninger om Plantningsarbejdet.

MINDRE MEDDELELSER.

Vestjyllands Mergelforsyning opretter Kalkværk.

Det store midt- og vestjyske Andelsselskab »Vestjyllands Mergelforsyning« har paa en Generalforsamling i Esbjerg enstemmig vedtaget at bemyndige Bestyrelsen til at anvende ca. 100000 Kr. til Opførelsen af et Kalkværk i *Hillerslev* i Thisted Amt som Følge af, at det ikke har været muligt i Vinter at skaffe den fornødne pulveriserede Kalk, trods Henvendelser til en Række private Foretagender paa Øerne og i Jylland.

Paa samme Møde gav Direktør *Flensborg*, Viborg, paa Hedeselskabets Vegne Tilsagn om Hedeselskabets Medvirken til at faa hele Landet kortlagt med Hensyn til Kalktrang.

Regnskabet balancerede med 140361 Kr. og udviste et Overskud paa 7000 Kr. Status balancerede med 73572 Kr.

*

A/S Give Plantage

har under Ledelse af Formanden, pens. Skovrider *Holt*, Grindsted, afholdt sin 75. Generalforsamling. Af Beretningen fremgik det, at Driftsregnskabet balancerede med 9401 Kr. og Status med 48110 Kr. Driftsoverskudet er 2671 Kr. Aktiekapitalen andrager 17300 Kr., medens Reserverne udgør 28000 Kr. Til Bestyrelsen genvalgte Gaardejer *Anders Ringgive*, Farre.

*

Forøget Tilskud.

Paa Finanslovforslaget er opført et Beløb paa 430000 Kr. til Smaaplantninger og Hegn, men da der er en meget stærk Interesse for Hegnsplantningen, og der er bestilt Planter gennem Hedeselskabet for over 1,3 Mill. Kr., dels til Udplantning nu i Foraaret, dels til Efteraaret, har Finansudvalget tiltraadt, at Bevillingen forhøjes med 280000 Kr.

*

Mere Service.

A/S L. Hammerich & Co., Aarhus, har i en overordentlig fiks og elegant udstyret Brochure paany udvidet sin Service med Hensyn til »Troldekte- og »Danatex«-Pladerne. I Brochuren findes alle de tekniske Tal og Oplysninger, der har Betydning for Haandværkere og Arkitekter.

Iøvrigt er den Række Billeder, der illustrerer Tryksagen, den bedste Reklame for de to Produkter, idet de mere end noget andet fortæller om, hvor indarbejdet og anerkendt, de er blevet.

Dansk Plantageforsikringsforening

tegner Forsikring af Genplantningsværdien for Naaletræsplantager overalt i Danmark. Indskud een Gang for alle 50 Øre pr. ha, dog ikke under 1 Kr. Aarlig Præmie pr. ha 15 Øre, dog ikke under 50 Øre. Vedtægter og Indmeldelsesblanketter faas ved Henvendelse til

FORENINGENS KONTOR I VIBORG.

„KUSTOS“ KREATURFORSIKRINGSFORENING
STIFTET AF DANSKE LANDMÆND 1881
FORSIKRER HESTE, KVÆG, FAAR OG SVIN
KONTOR: HAVNEGADE 4, AARHUS TELEFON NR. 1800

Brunkul
Mergel
Kalk

H. Theut

Viborg
Tlf. 1560-1559

Handelsbanken i Viborg

Filial af Aktieselskabet
Kjøbenhavns Handelsbank

Kontortid: 9—15
Telefon: 1500
(5 Linier)

VIBORG ANDELS-SVINESLAGTERI

Vore Udsalg bringes i Erinding

Telefoner 137 og 779

Viborg Papir-Comp.

Papir & Papirvarer en gros.
Bogtrykkeri.
Kontorforsyning

Sct. Mathiasgade 31—33.
Telf. Viborg 802—803.



Viborg Byes og Omegns Sparekasse

Telf. 1400 (3 Linier)

Sct. Mathiasgade 68
Kontortid: Kl. 9—15

Danatex Træfiberplader

100 % dansk — mod Kulde, Fugt og Lyd

AXEL PRIOR Akts. A/s L. HAMMERICH & CO.
Bredgade 33 - Centr. 23 Grønnegade 57-59 - Tlf. 7050
KØBENHAVN K. V. Ringgade - AARHUS

A. Philipsen & Co., Viborg.

Maskinanlæg - Automobiler.
Telefon 532—1064.
Elektriske Anlæg - Vandværks-
anlæg. Telefon 174—274.

Aktieselskabet

AARHUUS PRIVATBANK

— stiftet 1871 —

Aarhus:
Hovedkontor.

København.
Nygade 1.

Aktiekapitalen & Reserver ca. 17 Mill. Kr.
hæfter til Sikkerhed for alle Indskud.

JYDSK ØL I JYLLAND



AALBORG TAFEL AKVAVIT.

Aktieselskabet
CARLSBERG TEGLVÆRK

Middelgade 14, Randers – Telefon 1515

Carlsberg Teglværk: Randers 174

Faarup Teglværk: Faarup 10

H. Struers kemiske Laboratorium

København K.
Skindergade 38
Telf. C. 1402

Originale Gerbers
Apparater
Comber-Apparat til
Kalktrang-Under-
søgelse

Analytisk kemisk
Laboratorium



Jyllandsafdeling
Studsøgade 44
Aarhus - Telf. 4748

Natriumfosfat til
Kreaturfoder
Natriumklorat
til Fjernelse af
Ukrudt

Aut. af Land-
brugsministeriet



Brug **RANDERS**
REB



Dansk Andels-Eggekøp

Kgl. Hofleverandør

er Producenternes
egen Forretning og
yder derfor disse
det fulde Udbytte.

Hovedkontor:

Akselborg,
København V.

**TIL ALLE SLAGS
BYGNINGER**



TAG- OG VÆGBEKLÆDNING

DANSK ETERNIT FABRIK A/S
AALBORG
SALGSKONTOR: KAMPMANNS-
GADE 2 - KØBENHAVN V.

SENLAR
Frugt The

Et forædlet
Produkt —
forfriskende

og velsmagende

IVERSEN & LARSEN A/S



SKIVE
DISKONTOBANK

Kontortid 9-12 og 2-5

Filial i Haderup

Skive Cementstøberi

Knud Østergaard
Telefon 921

Normør

med Garantimærket \triangle

Imprægnering

— Brøndrør —

REMINGTON

Beaste og mest benyttede
Skrivemaskine.

Enerørhandler for Danmark:

L. KRISTENSEN

75, Raadhuspladsen,
København V.

Den er rigtig!



DEN
ER FRA

Zinck GODT-
HAAB

Stryg elektrisk

A/S L. Hammerich & Co.
Specialforretning i Bygnings-
artikler. Grundlagt 1854.
Telefon Nr. 7050 (3 Linier).
Aarhus.

Vore anerkendte
- RØDE DRÆNRØR -
føres altid paa Lager fra 2" til 8".
Tilbud til Tjeneste.

A/S Gammelgaard Teglværk,
Skive.
Telefon 187.

Drænrør.
Røde Drænrør fra 2"—8" altid paa Lager. Forlang Tilbud.
1/8 Aalborg Teglværk.
Vesterbro 58. Telf. 24 & 305.

HØJSLEV TEGLVÆRKER A/S
leverer
PRIMA, RØDE DRAINRØR
i Størrelse fra 2 til 15 Tommer.
Indhent Tilbud. Tlf. Højslev 3.

Bjerringbro
Cementvarefabrik

ved Th. Petersen
Telf. 111, Bjerringbro

Alle \triangle -mærkede Rør
Imprægnerede
og uimprægnerede

Stort Lager
Altid leveringsdygtig

Røde Drænrør

indtil 16" Diameter.

A/S Hvorslev Teglværk
pr. Ulstrup.
Telefon 67 Ulstrup.

J. C. HALVORSEN
Kroghsgades Cementstøberi
AARHUS
Kontor: Dannebrogsgade 20
Telf. 5019—5020

Imprægnerede Cementrør, anerk. af
Autoriteterne som fuldstændig
Erstatning for glass. Lerrør.
Monierrør. Maskinstampede
Rør. Brøndringe.
Dagens billigste Pris.
— — Forlang Tilbud. — —

Hornbæk
Cementvare-
og
Mørtelfabrik
Marius Ødum
Telefon 400 Randers

Kun \triangle -mærkede
Varer føres
Største Lager
Bedste Kvalitet
Forlang Tilbud

Nivaagaards Teglværk.
Telf. Nivaa Nr. 9. Nivaa St.
Drænrør i alle Dimensioner
fra 2" til 15". — **Lerrør** med
og uden Muffe fra 6" til 15"
— Forlang Tilbud. —

RØDE DRÆNRØR
TAGSTEN
MURSTEN

Kählers Teglværk
Korsør

TJÆREBORG
CEMENTSTØBERI

F. CHR. JENSEN
— Telefon 21 —

Imprægnerede Cementrør efter In-
geniørforeningens Normer. —
Monierrør i forskellige Di-
mensioner fra 50—125 cm.
Forlang Tilbud.

Petersværk Cementvareindustri
Telefon 1055 — Nørresundby

\triangle Betonrør efter dansk Ingeniørforenings Normer
Vibrede Monierrør — — Imprægnerede Rør

Røde - 1 1/2" — 12" - Drænrør.
Forlang Tilbud.

Akts. Frederiksholms Tegl- & Kalkværker.
Vesterbrogade 12 — København V. — Central 282.

MORSØ BRÆNDEOVNE

kan leveres i 12 forskellige Størrelser
og Udførelser

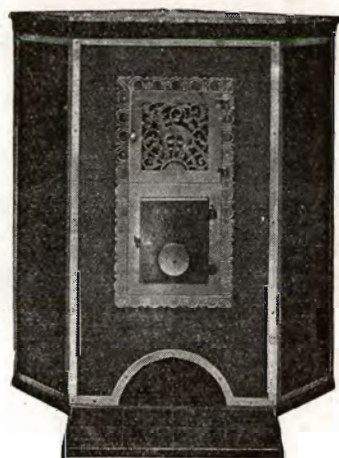


Nyhed:

MORSØ BRÆNDEKAMINER

specielt indrettet for
Brændefyring

6 forskellige Størrelser og
Udførelser



MORSØ STØBEGODS

A/S N. A. CHRISTENSEN & CO., NYKØBING MORS

Redaktion: Afdelingsleder N. Basse og Direktør, Skovrider C. E. Flensburg, Viborg.
Carlo Mortensens Bogtrykkeri, Viborg.

