

# HEDESELSKABETS TIDSSKRIFT



Nr. 5

15. April

61. Aarg.

UDGIVET AF DET DANSKE HEDESELSKAB

1940

## SUNDHED... VELVÆRE...

Det er ikke alene i Badekarret, De kan nyde DANAPIN Badepræparaternes straalende Virkning.

Føler De Dem en Dag træt og uoplagt saa forsøg at komme lidt DANAPIN-Salt i Vaskevandet – det gør Vandet blødt, og Indaanding af Fyrrenaalsdampene letter Deres Aandedrag.

Et DANAPIN BAD giver Dem altid Velvære og Styrke til den kommende Dag.

### VI FORÆRER

Dem gerne en gratis Prøve DANAPIN-Salt; De behøver blot at sende Deres Navn og Adresse til:

## A/S DANAPIN

STRUENSEGADE 7 – KØBENHAVN, N.



LEVERANDØRER TIL DE SAMV. PLANTNINGS-  
FORENINGER OG HEDESELSKABET



Johannes Rain & Søn

SKOVFRØKONTORET

København-Valby



Alt i Forstplanter,

Skovfrø, Grundstammer,  
Frugttræer, Roser,  
Sirbuske m. m.  
Prislister franko paa Forlangende.



VEJLE AMTS PLANTESKOLE  
& TH. FROST'S SKOVFRØHANDEL - BØRKOP

Hulkjærhus  
Planteskole

Rødkjærsbro  
Telefon Ans 25

Planter til  
Skove  
Læhegn  
Haver



Brostrøms  
Planteskole

VIBORG  
ved C. Nielsen  
Telefon 42

leverer alle  
Planter for Have,  
Mark og Skov -

Haardføre og veldrevne  
Arter for ethvert Formaal

Forlang Tilbud  
Vi garanterer Kvaliteten

Frøcontoret  
(for undersøgt Markfrø)  
- Grundlagt 1887 -  
KOLDING  
Telefon 43

PALUDANS  
PLANTESKOLE

- KLARSKOV -  
130 Tdr. Land.

Skovplanter,  
Hæk- og Hegnsplanter,  
Allétræer,  
10 Millioner Prikleplanter.

Forlang Prislister.

TELEFON KLARSKOV NR. 9.

P. KRUSES  
PLANTESKOLE

- MUNDELSTRUP -  
Telefon Tilst Nr. 7

Skovplanter  
Haveplanter

Forlang Prislister eller Tilbud

Frøavlscentret Hunsballe

Holstebro  
Telefon 533

Frøavl  
og Frøhandel

A/S Skive Markfrøkontor

Grundlagt 1896  
Telf. 94 Skive

Frøavl Frøhandel



**Alfa** MARGARINE *med det høje  
Brændpunkt* steger bedst

# Anvend Tørvestrøelse ved Dræning.

Paa Jorder med fintsandet Undergrund kan en Tilsanding af Drænrørene forebygges ved Anbringelse af et Lag Tørvestrøelse („Hundekød“) omkring Stødfugerne, ligesom Tørvestrøelse med Fordel benyttes ved Dræning i stiv Lerjord. Spørg Hedeselskabet.

## Alt i prima røde Drænrør.

Silkeborg, Herning og omliggende  
Teglværkers Salgskontor

Torvet 6, Silkeborg

Telefon 1200

repræsenterende følgende Værker:

Silkeborg Teglværk.  
Lysbro Teglværkers Eftfl.  
De Forenede Teglværker,  
Lysbro.  
Vinderslevgaard Teglværk.  
Paarup Teglværk.  
Bjødstrup Teglværk.

Gjern Teglværk.  
Give Dampteglværk.  
Visgaard Teglværk.  
Højriis Teglværk, Ikast.  
De Forenede Midtjydske  
Teglværker, Herning.  
Ejstrup Teglværk.

## HØJSLEV TEGLVÆRKER

leverer

PRIMA. RØDE DRAINRØR  
i Størrelse fra 2 til 8 Tommer.

Indhent Tilbud.

Tlf. Højslev 3.

## TJÆREBORG CEMENTSTØBERI

F. CHR. JENSEN  
— Telefon 21 —

Imprægneret Cementrør efter In-  
geniørforeningens Normer. —  
Monierør i forskellige Di-  
mensioner fra 50—125 cm.  
Forlang Tilbud.

A/S L. Hammerich & Co.  
Specialforretning i Bygnings-  
artikler. Grundlagt 1854.  
Telefon Nr. 7050 (3 Linier).  
AARHUS.

## Petersværk Cementvareindustri

Telefon 1055 — Nørresundby

△ Betonrør efter dansk Ingeniørforenings Normer  
Vibrerede Monierør — — Imprægnerede Rør

## Danatex Træfiberplader

Danatex Træfiberplade-Isolering overalt

AXEL PRIOR Akts.  
Bredgade 33 - Centr. 23  
KØBENHAVN K.

A/S L. HAMMERICH & CO.  
Grønnegade 57-59 - Tlf. 7050  
AARHUS

## Transportable TØRVE-VÆRKER.

Vore nye, kombinerede Tørveælte-, -presse- og -formemaskiner, der muliggør en rationel Tørveproduktion paa simpel Maade og som anbefales og benyttes af anerkendte Tørvefabrikanter, fremstiller helt ensartede, stærke og hurtigtørrende Tørv af enhver Slags Tørvedynd. To à tre Mands Betjening, lille Anskaffelsespris.

A/s DE SMITHSKE

Jernstøberier & Maskinværksteder, Aalborg.

Tegn Annonce i

## Jydsk Telefonbog

Jydsk Telefon-Aktieselskab  
Aarhus

Røde

## Drænrør

fra 2"—12" have  
altid paa Lager.  
Forlang Tilbud.

„Sofienlund“ Teglværk.

Telefon 10 Ulstrup.



## Lyskopi - Zinktryk

Aarhus Lys- &  
Zinktrykanstalt

Frederiksalé 60, Aarhus



## Skovle . Spader . Grebe

og alle lign. Redskaber med hosstaaende indr.  
Varemærke „Himmelbjergtaarnet“ stemplet  
i Staalet er **Landets bedste og dog letteste  
Fabrikat.** — Leveres med fuld Garanti.

## Lysbro Fabriker

ved Silkeborg

AKTIESELSKAB C. OLESEN KØBENHAVN



MANUFAKTUR EN GROS OG FABRIKATION  
DANSK PLYS og MØBELSTOF-FABRIK I NÆSTVED

Aktieselskabet

## Vejle Bolte- & Møtrikfabrik.

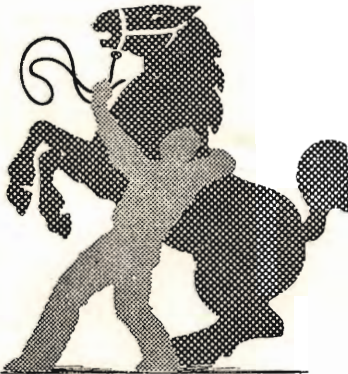
Grundlagt 1899.

Telefoner 2120.

Telegr.-Adr.:  
Boltefabriken.

**Alle Slags Bolte Skruer,  
og Skinnespiger.**

Leverandør til  
De danske Statsbaner.



Brug **RANDERS  
REB**



## CODAN Gummistøvler

— de bedste, der  
kan fremstilles —

*Hvorfor selv løbe Risikoen,* naar vi overlager

Brandforsikring

Indbrudsforsikring

Vandskadeforsikring m. m.

◆ Forlang Tilbud paa alle Arter Forsikringer. ◆ Gratis Vejledning. ◆

A/8 **NORDISK BRANDFORSIKRING**

GRØNNINGEN 5 — KØBEN HAVN

# Sønderjyllands Kreditforening i Haderslev

yder Laan mod 1. Prioritets Ret i Land- og By-Ejendomme i de sønderjydske Landsdele.  
Udlaan 31. Marts 1939: 178,415,654 Kr. . . . Reserver: 7,591,239 Kr.  
Kasseobligationer af 3., 4., 5. og 6. Serie nyder ubetinget Rentegaranti af den danske Stat.  
Amortisationstid i disse Serier højst 45 Aar.

A/S  
**Orient**

## Dansk Andels-Ægekøp

Kgl. Hofleverandør  
er Producenternes  
egen Forretning og  
yder derfor disse  
det fulde Udbytte.

Hovedkontor:  
Akselborg,  
København V.

## HELLESENS SENIOR

er en stor, stærk, paalidelig Haandlygte

## HELLESENS SENIOR

giver blændende Lys Aar efter Aar med

## HELLESENS

verdenskendte Tør-  
element

## HELLESENS SENIOR

I Regn og Blæst  
uden at blinke

Absolut farefri i Ga-  
rager, Stalde, Pak-  
huse og i Hjemmet

Uundværlig i Jægerhytten



## A/s Varde Staalværk, Varde.

||| 1. Kl. Staalstøbegods til Tip-  
vognshjul, Bremseklodser og  
andet Entreprenørmateriel. —

Ildbestandigt „Vardan“. — Manganstaal.

## Varde Bank

Esbjerg Afdeling

Kongensgade 62  
og Fiskerihavnen

# Det lødigste Læsestof

„Hjemmet“ er et Blad for  
hele Familien og indehol-  
der Spidsartikel, under-  
holdende Noveller, Artik-  
ler for Husmoderen, flere  
illustrerede Børnesider og  
m. a. Kort sagt: Lødig  
og fængslende Læsning.

finder De hver Uge  
i Danmarks førende Ugeblad

# HJEMMET

Holbæk.  
Tlf. 1213  
(4 Lin.)

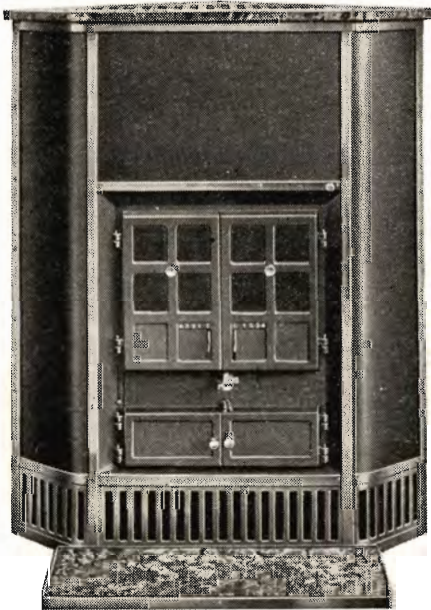
# HOTACO

Holbæk Tagpap- & Cementvarefabriker A/S.

København.  
Ewaldsensvej 12.  
Tlf. Centr. 6913  
(2 Lin.)

Betonrør af enhver Art til Afvanding og Kloakeringer.  
H. T. C.s specielle imprægnerede Rør til syreholdig Jordbund, anvendt af Hedeselskabet, Grundforbedringsudvalgene, Kommuner etc.  
Leveres overalt. — Forlang Tilbud.

## Hess' Brændekaminer



har Rundtræk  
og derfor  
stor Nyttevirkning  
og Varmeevne

SKÆRM AF POLERET STAALPLADE  
MARMOR DÆKPLADE MED FORNIK-  
LET RIST SAMT MARMORFORLIGGER

### C. M. HESS'

Fabrikker A/s - Vejle

FORHANDLERE OVERALT

Hotel Herning.

Telf. 21-41.

▼  
Byens første Hotel.



„Fragde“

Hede- og Mosepløve

18"-25" Skærbredde

Plovfabrikken

„Fragde“

Odense

## Andels-Anstalten Tryg

tegner alle Arter af Livsforsikringer.

Hovedkontor: Rosenørnsallé 1 — København.



AALBORG TAFFEL AKVAVIT.



# Hedeselskabets Tidsskrift.

Nr. 5.

15. April 1940.

61. Aarg

Indtrædende Medlemmer indtegnes hos Selskabets Forretningsførere. Medlemsbidraget er enten aarlig mindst 5 Kr. eller en Gang for alle mindst 100 Kr. Større Bidrag modtages gerne. Korrespondancer og Afhandlinger bedes sendt til Hedeselskabets Hovedkontor, Viborg. Tidsskriftet udgaar 1 Gang om Maanedn og sendes uden Vederlag til Selskabets Medlemmer. Annoncer bedes sendt til Hedeselskabets Hovedkontor, Viborg. Annoncepris 25 Øre pr. mm. Oplag 10,000 Eksempel.

**Indhold:** Hedeselskabets Forretningsførere. — Hedeselskabets Tjenestemænd. — Mergelarbejdet 1939. — Hede- og Moseafbrænding. — Hedeselskabets Moseundersøgelser i Sorø og Holbæk Amter. — Fra Hedeselskabets Grundforbedringsvirksomhed. — Hedeskovenes Foryngelse. — Mindre Meddelelser. — Som Bilag 2 Kort over Moserne i Sorø og Holbæk Amter.

## *Hedeselskabets Forretningsførere.*

Hedeselskabets hidtidige Forretningsfører for Grindsted Distrikt, Fru Skovrider *M. Holt*, Grindsted, har ønsket at fratræde, hvorefter Hvervet er overtaget af Fru Skovrider *Aaskov*, Grindsted.

## HEDESELSKABETS TJENESTEMÆND.

Det danske Hedeselskabs Kasserer gennem næsten 40 Aar, Hr. *V. E. Iversen*, er den 1. April faldet for Aldersgrænsen og er samtidig fratraadt sin Stilling ved Hovedkontoret.

Efter Indstilling af Hedeselskabets Bestyrelse har Hs. Maj. Kongen samtidig tildelt Hr. *Iversen* Ridderkorset.

## Mergelarbejdet 1939.

Efter tilstillede Oplysninger har følgende Mergelselskaber transporteret Mergel 1939:

Mergelselskabets Navn:	Udkørt 1939:	Tidligere udkørt:
	m <sup>3</sup>	m <sup>3</sup>
<i>Hjordkjær og Omegns</i> . . . . .	6260	56726
<i>Frederiksborg Amts</i> . . . . .	2000	13000
<i>Le og Omegns</i> . . . . .	4806	14066
At overføre . . . . .	13066	

Mergelselskabets Navn:	Udkørt 1939: m <sup>3</sup>	Tidligere udkørt: m <sup>3</sup>
Overført . . . . .	13066	
<i>Nustrup og Omegns</i> . . . . .	3755	5741
<i>Sulsted m. fl. Sognes</i> . . . . .	12473	64314
<i>Tvis og Omegns</i> . . . . .	846	37914
<i>Hem og Omegns</i> . . . . .	5506	10880
<i>Tværsted og Omegns</i> . . . . .	27705	8386
<i>Ørndrup og Omegns</i> . . . . .	11440	10800
<i>Christiansfeld og Omegns</i> . . . . .	21097	4422
<i>Gærum og Omegns</i> . . . . .	27787	5550
<i>Starup og Omegns</i> . . . . .	14360	35000
<i>Bindeballe-St. Lime</i> . . . . .	10553	1100
<i>Aarhus og Omegns</i> . . . . .	40660	15355
<i>Aarhusegnens</i> . . . . .	40258	853
<i>Duedal og Omegns</i> . . . . .	16573	6804
<i>Vesthimmerlands</i> . . . . .	26300	24060
<i>Lindeballe og Omegns</i> . . . . .	18000	7000
<i>Hoven og Omegns</i> . . . . .	15573	700
<i>Heinsvig og Omegns</i> . . . . .	16901	9338
<i>Hjørring og Omegns</i> . . . . .	25906	13493
<i>Varde og Omegns</i> . . . . .	6373	15960
<i>Jebjerg og Omegns</i> . . . . .	4286	
<i>V. Faddersbøl og Omegns</i> . . . . .	4460	
<i>Suldrup og Omegns</i> . . . . .	30166	
<i>Svejstrup og Omegns</i> . . . . .	5133	
<i>Hannæs</i> . . . . .	20460	
<i>Ødsted m. fl. Sognes</i> . . . . .	10013	
<i>Øster Han Herreds</i> . . . . .	10760	
<i>Sindal og Omegns</i> . . . . .	24973	
<i>Skanderborg og Omegns</i> . . . . .	2753	
<i>Brande m. fl. Sognes</i> . . . . .	24046	
<i>Grydagergaards</i> . . . . .	4615	
<i>Outrup og Omegns</i> . . . . .	19250	
<i>Aarre og Omegns</i> . . . . .	9352	
<i>Hind Herreds</i> . . . . .	14017	
<i>Fole og Omegns</i> . . . . .	17099	
<i>Bryrup og Omegns</i> . . . . .	8240	
<i>Stakroge og Omegns</i> . . . . .	6253	
<i>Mølby og Omegns</i> . . . . .	15113	
<i>Røddingegnens</i> . . . . .	9097	

At overføre . . . . . 595218



Mergelselskabets Navn:	Udkørt 1939: m <sup>3</sup>	Tidligere udkørt: m <sup>3</sup>
Overført . . . . .	595218	
<i>Stjær-Javngyde</i> . . . . .	5337	
<i>Mou og Omegns</i> . . . . .	5173	
<i>Sdr. Omme og Omegns</i> . . . . .	1453	
<i>Lunderskov og Omegns</i> . . . . .	15500	
<i>Lerte og Omegns</i> . . . . .	10000	
<i>Palsgaard</i> . . . . .	10000	
<i>Hou-Ulsted-Melholt</i> . . . . .	19455	
<i>Gørding og Omegns</i> . . . . .	2374	
<i>Tjæreborg og Omegns</i> . . . . .	1031	
<i>Gredstedbro og Omegns</i> . . . . .	5533	
<i>Mandø</i> . . . . .	1007	
<i>Døstrup Mergelforening</i> . . . . .	2012	
<i>Darum-Tjæreborg Lokalforening</i> . . . . .	416	
<i>Hodde og Fitting</i> . . . . .	3486	
	<hr/>	
	677995	

Medens saaledes Mergeltransporten paa Lastbil er lidt mere omfattende end i 1938, hvor der blev transporteret 571639 m<sup>3</sup>, er Transporten paa Trafikbanerne i fortsat Tilbagegang, idet den kun har udgjort ialt 5509 Vognl. à 10000 kg fra Lejerne ved *Damhusaa* (828 Vognl.), *Klaabygaard* (1122 Vognl.) og *Søvind* (3559 Vognl.)

Fra Mergellejerne ved *Lervang* og *Vingsted*, hvor der gennem en lang Aarrække har været leveret Mergel, har slet ingen Mergeltransport fundet Sted 1939, og det er vel tvivlsomt om Lejerne igen aabnes.

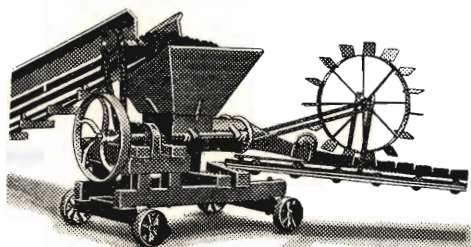
For kommende Finansaar vil Mergeltransporten paa Trafikbanerne blive endnu mindre.

Fra forskellige Egne modtog Hedeselskabet Anmodning om Undersøgelse af Mergellejer, dels saadanne, hvorfra der tidligere er udkørt Mergel, og hvorfra der nu igen er Tale om Mergeltransport og dels Mergellejer, der ikke tidligere har været undersøgt.

Undersøgelsen har omfattet følgende Lejer:

Sogn	Mergellejets Navn	Anslaaet Mergelmængde	Indhold af kulsur Kalk i Tørstoffet
<b>Hjørring Amt:</b>			
Tornby . . . . .	Kjøbsted . . . . .		ca. 25 %
Torslev . . . . .	Hejselt . . . . .		" 16 "
Mosbjerg . . . . .	Klitten . . . . .		" 12 "
Aasted . . . . .	Skovbakken . . . . .	35000 m <sup>3</sup>	" 20 "
do. . . . .	Overskov . . . . .	6000 "	" 15 "
Hørmested . . . . .	Anneksgaarden . . . . .	30000 "	" 18 "
<b>Aalborg Amt:</b>			
Storevorde . . . . .	Cementstøberiet . . . . .	16000 m <sup>3</sup>	ca. 45 %
<b>Randers Amt:</b>			
Fausing . . . . .	Engbakkerne . . . . .	6000 m <sup>3</sup>	ca. 55 %
do. . . . .	M. Madsen og N. Nygaard	2000 "	" 55 "
do. . . . .	Fru Borup . . . . .	5000 "	" 45 "
do. . . . .	Drammelstrup . . . . .	10000 "	" 55 "
do. . . . .	Sørensen og Simonsen .	4000 "	" 55 "
Ørum . . . . .	Knje . . . . .		" 40 "
<b>Viborg Amt:</b>			
Engesvang . . . . .	O. Villeman . . . . .	16000 m <sup>3</sup>	ca. 45 %
<b>Ringkøbing Amt:</b>			
Vorgod . . . . .	Barde . . . . .		ca. 35 %
Arnborg . . . . .	Toksviggaard . . . . .	12000 m <sup>3</sup>	" 35 "
do. . . . .	Gotenborg . . . . .		" 30 "
do. . . . .	Overgaard . . . . .	8000 "	" 35 "
<b>Vejle Amt:</b>			
Harte . . . . .	Alpedalgaard . . . . .	30000 m <sup>3</sup>	ca. 35 %
Balle . . . . .	Ollerup . . . . .	10000 "	" 25 "
do. . . . .	do. (Mosekalk) . . . . .	4000 "	" 75 "
Jelling . . . . .	Nørregaard (Kildekalk) .	20000 "	" 85 "
do. . . . .	Frk. K. Jensen (Kildekalk)	7000 "	" 85 "
do. . . . .	Frandsen (Kildekalk) . .	13000 "	" 85 "
<b>Ribe Amt:</b>			
Ansager . . . . .	Skovlund . . . . .	125000 m <sup>3</sup>	ca. 35 %
Aarre . . . . .	P. Larsen . . . . .	15000 "	" 30 "
Outrup . . . . .	Løftgaarde . . . . .	30000 "	" 17 "

# Acam Tørvepresse,



kombineret Ælte- og Presse-  
maskine med dobbelte Snegle  
af blødstøbt Materiale.

Akslerne løber i Kuglelejer.  
Ydeevne:  
35—50.000 Tørv pr. Dag.

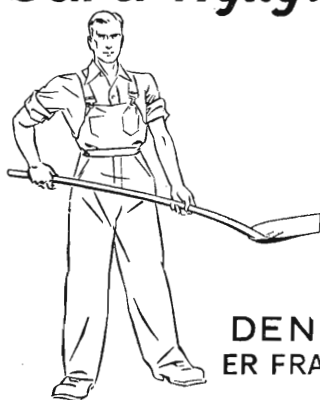
A/s Chr. Andersens Maskinfabrik

Telf. 752

Holbæk

Telf. 752

*Den er rigtig!*



DEN  
ER FRA

**Zinck** GODT-  
HAAB

**REMINGTON**

Bedste og mest benyttede  
Skrivemaskine.  
Eneforhandler for Danmark:

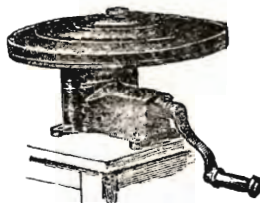
L. KRISTENSEN  
75, Raadhuspladsen,  
København V.

## H. Struers chemiske Laboratorium

København K.  
Skindergade 38  
Telf. C. 1402

Originale Gerbers  
Apparater  
Comber-Apparat til  
Kalktrang-Under-  
søgelse

Analytisk kemisk  
Laboratorium



Jyllandsafdeling  
Studsgade 44  
Aarhus - Telf. 4748

Natriumfosfat til  
Kreaturfoder  
Natriumklorat  
til Fjernelse af  
Ukrudt

Aut. af Land-  
brugsministeriet

# Kalksalpeter

NORIG

faas fremdeles i ubegrænsede  
Mængder og til rimelig Pris

# Trifoliums Frø

giver stor Høst.



## Røde - 1 1/2" - 12" - Drænrør.

Tilkøres overalt paa Sjælland.

Akts. Frederiksholms Tegl- & Kalkværker.  
Vesterbrogade 12 — København V. — Central 282.

## Drænrør.

Røde Drænrør fra 2" — 8" altid paa Lager. Forlang Tilbud.

1/8 Aalborg Teglværker.  
Vesterbro 58. Telf. 24 & 305.

## - RØDE DRÆNRØR -

Vore anerkendte  
føres altid paa Lager fra 2" til 8".  
Tilbud til Tjeneste.

A/S Gammelgaard Teglværk,  
Skive.  
Telefon 187.

## Ellidshøj Kridt- og Kalkværker

ved Chr. Sørensen.

Telefon 4. **Ellidshøj St.** Telefon 4.  
Fabrikation af prima Jordbrugskalk (90 %), pulveriseret og  
upulveriseret, samt Foderkridtmel til billigste Dagspriser.  
Foreninger indrømmes Rabat.

**Hornbæk  
Cementvare-  
og  
Mørtelfabrik**  
Marius Ødum  
Telefon 400 Randers

Kun  $\triangle$ -mærkede  
Varer føres  
Største Lager  
Bedste Kvalitet  
Forlang Tilbud

## Spedalsø Cementvarefabrik.

R. Jensen. — Indeh. J. Jensen.  
Tlf. 504. **Horsens.** Tlf. 504.

Imprægnerede Rør  
efter Ingeniørfor-  
eningens Normer.  
Drænrør i forsk. Di-  
mens. fra 10-50 cm.  
— Brøndringe. —  
**FORLANG TILBUD.**

## J. C. HALVORSEN

Kroghsgades Cementstøberi  
AARHUS

Kontor: Dannebrogsgade 20  
Telf. 5019—5020

Impræg. Cementrør, anerk. af  
Autoriteterne som fuldstændig  
Erstatning for glass. Lerrør.  
Monierrør. Maskinstampede  
Rør. Brøndringe.  
Dagens billigste Pris.  
— — Forlang Tilbud. — —

## Bjerringbro Cementvarefabrik

ved Th. Petersen  
Telf. 111, Bjerringbro

Alle  $\triangle$ -mærkede Rør  
Imprægnerede  
og uimprægnerede

Stort Lager  
Altid leveringsdygtig

## Røde Drænrør

indtil 16" Diameter.

A/s Hvorslev Teglværk  
pr. Ulstrup.  
Telefon 67 Ulstrup.

## RØDE DRÆNRØR TAGSTEN MURSTEN

**Kählers Teglværk**  
Korsør

## Nivaagaards Teglværk.

Telf. Nivaa Nr. 9. Nivaa St.

**Drænrør** i alle Dimensioner  
fra 2" til 15". — **Lerrør** med  
og uden Muffe fra 6" til 15"

— Forlang Tilbud. —

## Midtjyske Teglværkers Salgskontor

Drænrør - Mursten - Tagsten - Radialsten  
Telefon 1330 Viborg Jernbanegade 12

Sogn	Mergellejets Navn	Anslaaet Mergelmængde	Indhold af kulsur Kalk i Tøistoffet
<b>Haderslev Amt:</b>			
Skrave.....	Københoved .....	40000 m <sup>3</sup>	ca. 32 %
Fole.....	Inger Dahl .....	30000 -	" 25—40 "
do. ....	Fole Kro .....		" 25—30 "
do. ....	K. Kristensen (Horns- gaards Mark) .....		" 15—25 "
do. ....	P. Jeppesen .....		" 25—30 "
do. ....	Thomsen (Ottingsager)		" 30—45 "
do. ....	H. M. Hansen .....		" 30—50 "
do. ....	Carstensen .....		" 32—45 "
do. ....	Clausen.....		" 33—48 "
S. Hygum .....	N. Holm.....		" 30—46 "
do. ....	E. Schultz .....		" 15—25 "
do. ....	Chr. Jensen .....		" 14—40 "
do. ....	A. Frandsen .....		" 23—37 "
do. ....	P. Lorentzen.....		" 17—23 "
do. ....	J. Johansen .....		" 17—42 "
do. ....	Vives Euke.....		" 35 "
do. ....	Vonsbæk .....		" 27—33 "
do. ....	S. Madsen .....		" 35—40 "
do. ....	Holm, Nørregaard .....		" 25—35 "
Gram.....	J. Holm, Tiset.....		" 40 "
do. ....	Prinds. Stenholt .....		" 25—45 "
do. ....	Fogt, Tiset .....		" 14—16 "
Rødding.....	T. Seeberg .....		" 12—15 "
Kastrup.....	M. Thyssen.....		" 15—25 "
<b>Tønder Amt:</b>			
Højrup.....	P. Issiug, Arnum.....		ca. 25—38 %
Spandet.....	Th. Nielsen .....		" 35—45 "
do. ....	J. Kjær .....		" 50 "
do. ....	J. Kulmbak .....		" 27—30 "
do. ....	Chr. Christensen .....		" 27 "
do. ....	A. Nørgaard .....		" 50 "
do. ....	P. Asmusen .....		" 31—43 "
do. ....	G. Pedersen .....		" 30 "
do. ....	N. Outsen.....		" 28—32 "
do. ....	H. Tønder .....		" 35—45 "
do. ....	O. Aarhus .....		" 35—40 "
Roager .....	N Bæk, Ø. Aabølling .		" 35 "
do. ....	N. Wittenkamp.....		" 36—49 "
Løgumkloster ...	K. Mikkelsen, Ellum ..	10000 m <sup>3</sup>	" 28 "

Det store Antal Undersøgelser i Haderslev og Tønder Amter vedrører Fremskaffelse af Mergel til Fole og Arnum Mergelselskaber.

Paa forskellige Steder indenfor disse Mergelselskabers Omraader findes Mergel af god Kvalitet, og Undersøgelsen tog Sigte paa at fastslaa, om der hos de enkelte Landmænd fandtes Mergel af en saadan Kvalitet, at den var brugbar til egen Anvendelse. Undersøgelsen viste, at dette var Tilfældet og mange Mergelaftagere har derefter faaet optaget Mergel i egen Jord og derigennem faaet merglet for en meget ringe Udgift.

Gennem en lang Aarrække har Hedeselskabet foretaget Undersøgelse af Mergellejer hele Landet over, men dog fornemmelig i Jylland og som Regel har Kravene om Undersøgelse været saa store, at Boremesteren har været fuldt beskæftiget hele Tiden. I 1939 stilledes imidlertid ikke saa store Krav udefra om Undersøgelse af Mergellejer, og det bestemtes da, at paabegynde en mere indgaaende Undersøgelse af Mergellejer i den sydvestlige Del af Ribe Amt, hvor der tidligere har været omfattende Mergeltransport, og hvor flere af de tidligere benyttede Mergellejer er udtømte.

Undersøgelsen tog Sigte paa om muligt at finde brugbare Mergellejer med saadan indbyrdes Beliggenhed, at Mergellevering kan foregaa indenfor en rimelig Kørefstand.

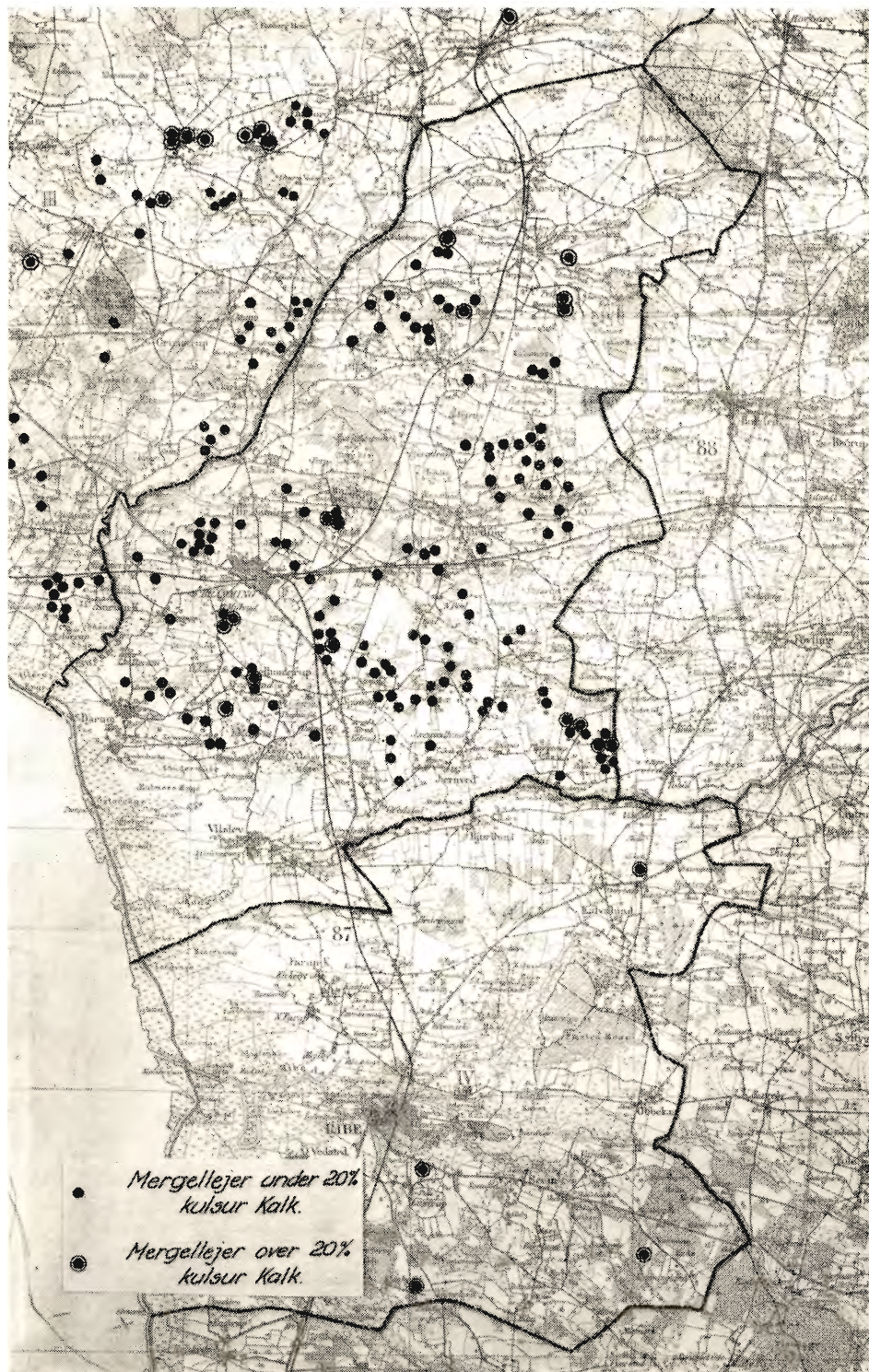
I det undersøgte Omraade forekommer mange Steder Mergel med et Kalkindhold paa under 20 %, men en saadan Mergel vil næppe finde Anvendelse paa disse Egne.

Efter de foretagne Undersøgelser kan det paaregnes, at der i nedennævnte Mergellejer findes saa store Mergelmængder, at Mergeltransport kan iværksættes.

Ribe Herred:	<i>Klaabygaard</i>	ca. 46 %	kulsur Kalk	i Tørstoffet
	<i>Lustrup</i>	» 40 %	»	» » »
	<i>Varminglund</i>	» 40 %	»	» » »
	<i>Kalvslund</i>	» 35 %	»	» » »
Gørding Herred:	<i>Grene</i>	« 27 %	»	» » »
Skast Herred:	<i>Torrup</i>	» 20 %	»	» » »
	<i>Damsmark</i>	» 20 %	»	» » »
	<i>V. Nebel</i>	» 21 %	»	» » »
	<i>Lifstrup</i>	» 25 %	»	» » »
	<i>Rudholm</i>	» 20 %	»	» » »
	<i>Astrup</i>	» 30 %	»	» » »
	<i>Aarre</i>	» 30 %	»	» » »

I *Hunderup*, *Mulvad* og *Plougstrup* forekommer enkelte Steder Mergel med ret stort Kalkindhold, men Forekomsterne er saa smaa og spredt beliggende, at der næppe kan være Tale om Udnyttelse.





Undersøgte Mergellejer i Gørding og Ribe Herreder.

Da Merglingen med Nutidens Arbejdsmaade (Gravning med Grab og Udkørsel pr. Bil) tillader Igangsættelse af et Arbejde uden kostbart Forarbejde, og da Landboerne gennem Kalktrangsundersøgelser vil blive bekendt med, naar Tiden er inde til ny Kalktilførsel, har det sin store Betydning gennem saadanne Undersøgelser at faa fastslaet, hvor Mergelen findes.

Ventelig vil Arbejdet med Undersøgelse af Mergellejer blive fortsat paa samme Maade som paabegyndt i de anførte 3 Herreder i Ribe Amt.

Trods Krigen Udbrud sidste Efteraar og Vanskelighederne for Tildeling af Benzin til Lastbilkørsel, blev Mergeltransporten fortsat ret uhindret til henimod Aarets Slutning.

Fortsættes Krigen, vil Mergeltransporten næppe kunne opretholdes i noget betydeligt Omfang, og Arbejdet maa da hvile til Tiderne ændres. Da Verdenskrigen udbrød 1914, var en omfattende Mergeltransport paa flytteligt Spor i Gang. En stor Del af de igangværende Arbejder blev gjort færdige, men da den udvidede Undervandskrig blev erklæret, blev Mergeltransporten i alt væsentlig indstillet og Spormateriellet anvendt ved Tørveproduktion. Hedeselskabet afstod saaledes 84 km Spor og ca. 500 Tipvogne, og da ogsaa de 3 faste Mergelbaner i alt væsentlig blev anvendt til Tørveproduktion, blev saaledes langt over 100 km Spormateriel anvendt ved Brændselsproduktionen.

Det danske Hedeselskabs Mergelafdeling i Marts 1940.

*J. P. Olesen.*

---

## Hede- og Moseafbrænding.

Forbudet er udvidet til Tiden 1. Marts—1. November.

---

I Landbrugsministeriets Bekendtgørelse angaaende Handel med Tørv med videre af 7. Marts hedder det i § 7: »Tobaksrygning og anden Omgang med Ild, herunder Afbrænding af Lyng og Græs i Moser, Heder og Plantager i Tiden fra 1. Marts til 1. November er forbudt.»

Den meget kraftige Udvidelse af det tidligere gældende Forbud, der kun omfattede Tiden fra 1. Juli til 15. September, skal ses med Henblik paa den Fare, Overtrædelse af Forbudet kan medføre for de for vort Samfund i den nuværende Krisesituation livsvigtige Beholdninger af Brændsel.

Det meget tørre og tidlige Foraar i Fjor medførte adskillige betydelige Brande i Moser og Heder, der i flere Tilfælde bredte sig til tilstødende Plantager og foraarsagede alvorlige Ødelæggelser af store Værdier. Det er en Gentagelse af tilsvarende Ulykker i Aar, det udvidede





Fot. Skødshøj.

En brandhærged Hedeplantage. En Husmand, der var Nabo til Plantagen, vilde lave Læggeplads til Tørv. Trods Advarsler antændte han Lyngen uden at pløje Brandfurer og uden at anmelde det til Sognefogeden. Ti Minutter efter havde Vinden ført Ilden op til Plantagen, hvor et Bælte paa godt et halvt Hundrede Hektar afbrændtes. De svedne Træer, der staar tilbage, er enstammede Fyr, der af en eller anden Grund slap for at gaa til i Ilden.



Forbud tager Sigte paa. Dels vil Tørveproduktionen i Moserne i Aar komme i Gang saa tidligt, det overhovedet er muligt, og dels er der i Vinter- og Foraarsmaanederne blevet eller bliver oplagt en hel Del mere skovet Træ end normalt, saaledes at eventuelle Brandskader i Aar kan faa anderledes alvorlig Karakter end ellers.

Det er saaledes med fuld Ret, at Forbudet er gjort saa omfattende, som Tilfældet er, navnlig fordi det praktisk talt ved alle de store Plantage- og Mosebrande gennem Aarene har vist sig, at Brandaarsagerne som Regel skyldes en ganske utrolig Letsindighed og Uforsigtighed med Ild, særlig ved Tobaksrygning. En henkastet Cigaretstump, en Pibeudkrasning. . . . faa Minutter efter flammer et Baal, hvis Rækkevidde næsten altid kun er betinget af Vindens Styrke, og hvor hurtigt Hjælp kan naa frem.

Der er af Lovgivningsmagten givet meget bestemte Regler for Hedeafbrænding. — Det er altsaa nu *helt forbudt* i Tiden 1. Marts til 1. November, og udenfor den Tid skal Afbrænding af Hede *altid* forud anmeldes til vedkommende Sogns Brandfoged, som saa har det fulde Ansvar for, at Afbrændingen sker under betryggende Former.

Disse Forbud og Bestemmelser overholdes næsten aldrig, men overtrædes letsindigt Gang paa Gang, skønt Justitsministeriet ved Cirkulære af 1929 indskærpede Politimestrene at forfølge saadanne Sager paa det nøjeste og rejse Tiltale for uagtksom Brandstiftelse i Stedet for at afgøre Sagen med en lille Bøde. Brandene kommer hvert eneste Aar; et Øjebliks Letsindighed udenfor en Plantage og i næste Øjeblik ryger Ilden for Vinden ind mod Plantagen og store Værdier ødelægges.

I Fjor fremsatte Direktør *Flensborg* en Udtalelse herom til Radioavisen, som vi her skal gentage: »Det kan ikke nytte, at Politi og Domstole vedvarende tager saa lemfældigt paa den Slags Brandstiftere. Vi maa have den retslige Afgørelse skærpet her og Brandfogeder og Sognefogederne til at forstaa, at man heller ikke i Stilhed maa tolerere en Hedeafbrænding, der ikke var anmeldt, fordi det tilfældigvis gik godt. Al Afbrænding af Lyng, Halm, Hede o. s. v. skal mod Strafansvar anmeldes til Brandfogeden, som straks skal anmelde Overtrædelse af denne Bestemmelse til Politimesteren.

Blot alle Turister, og især de Landmænd, der arbejder i Hedeegnene, var Ansvarret mere bevidst. Pas paa Tobak og Ild i Hede- og Plantageegnene. Det er et Krav, som alle, der erkender Værdierne, der er skabt, maa være med til at stille.«

*has.*

# Hedeselskabets Moseundersøgelser.

## Beretning om Undersøgelserne i Sorø og Holbæk Amter.

Ved Afdelingsleder *Fridlev Thøgersen.*

I Tilslutning til en Redegørelse i Hedeselskabets Tidsskrift Nr. 3 d. A. omhandlende Undersøgelser af Mosearealer i Syd- og Østsjælland skal i det følgende omtales Resultaterne af tilsvarende Undersøgelser i Sorø og Holbæk Amter

De afgivne Beretninger omfatter herefter alle Moser paa Sjælland paa 5 ha eller derover og desuden enkelte mindre Mosearealer.

### Moser i Sorø Amt.

Angaaende Planen for Moseundersøgelserne henvises til Hedeselskabets Tidsskrift Nr. 2, 1940.

Undersøgelserne er foretaget i Aaret 1939. Markarbejdet er i Hovedsagen udført af Landbrugskandidat Matthiesen.

Antallet af undersøgte Moser paa over 5 ha i Sorø Amt udgør 43 omfattende et samlet Areal paa 1813 ha. Der er udtaget 312 Tørveprøver til Undersøgelse for Indhold af Aske, en Del tillige for Indhold af kulsur Kalk. Endvidere er fra Moser af Klasse II og III udtaget 29 Prøver til Bestemmelse af Tørvens Brændværdi og Indhold af Svovl.

I efterfølgende tabellariske Oversigt er Moserne grupperet efter den foretagne Klassificering, og der er givet Oplysninger om de undersøgte Mosers Beliggenhed, Arealstørrelse, Tørvens Gennemsnitsdybde samt Askeindhold. For Moserne af Klasse III er yderligere anført største Tørvedybde, det beregnede Indhold af Raatørv og Tørvens Brændværdi.

Det fremgaar af Tabellen, at der til de i Planen for Undersøgelserne anførte tre første Klasser af Mose er henført følgende Arealstørrelser:

Moser af Klasse	I . . . . .	186 ha	
» » »	II . . . . .	802	
» » »	III . . . . .	825 »	m. 2.124.751 Tons Raatørv.

Ialt i Sorø Amt: 1813 ha

Det samlede Areal i Sorø Amt udgør ifølge Statistikken 148.022 ha, Landbrugsarealet 116.178 ha. Herefter udgør Mosearealet 1,2 % af det samlede Areal og 1,6 % af Landbrugsarealet.

(Fortsættes Side 131.)

## Sorø Amt. Moser af Klasse I.

Løbe Nr.	Mosens Navn	Sogn	Mose-type	Areal ha	Tør-ve-dybde i Meter Middel	Aske-indhold i % Middel	Anmærkning
2	Flagsmose . . . . .	Stenmagle	Lavmose	14	1,1	17	
3	Æskemose . . . . .	Stenmagle	do.	18	0,7	21	
10	Maglemose . . . . .	Flinterup	do.	13	0,8	18	
18	Arealer ved Vigersdals Aa . . . . .	Vigersted, Haraldsted	do.	9	2,0	17	
21	Vestermose . . . . .	Nordrup, Sorterup	do.	8	1,5	15	
27	Torpet Mose . . . . .	Ringsted Landsogn	do.	8	3,0	18	+ 30 ha til Kl III
29	Truelskovgaard's Mose .	Kværkeby	do.	9	0,8	16	
31	Lindesø Mose . . . . .	Sct. Peders Landsogn	do.	11	2,0	18	
32	Sørbymagle Mese . . . . .	Gimlinge, Skørpinge, Sørbymagle	do.	59	2,0	22	
33	Øllemose ved Haslev .	Øde-Førslev	do.	7	1,2	18	
36	Ellemose . . . . .	Hemmershøj, Faardrup	do.	9	1,0	22	
39	Sømose . . . . .	Testrup	do.	21	1,2	15	
	Ialt . . . . .			186			

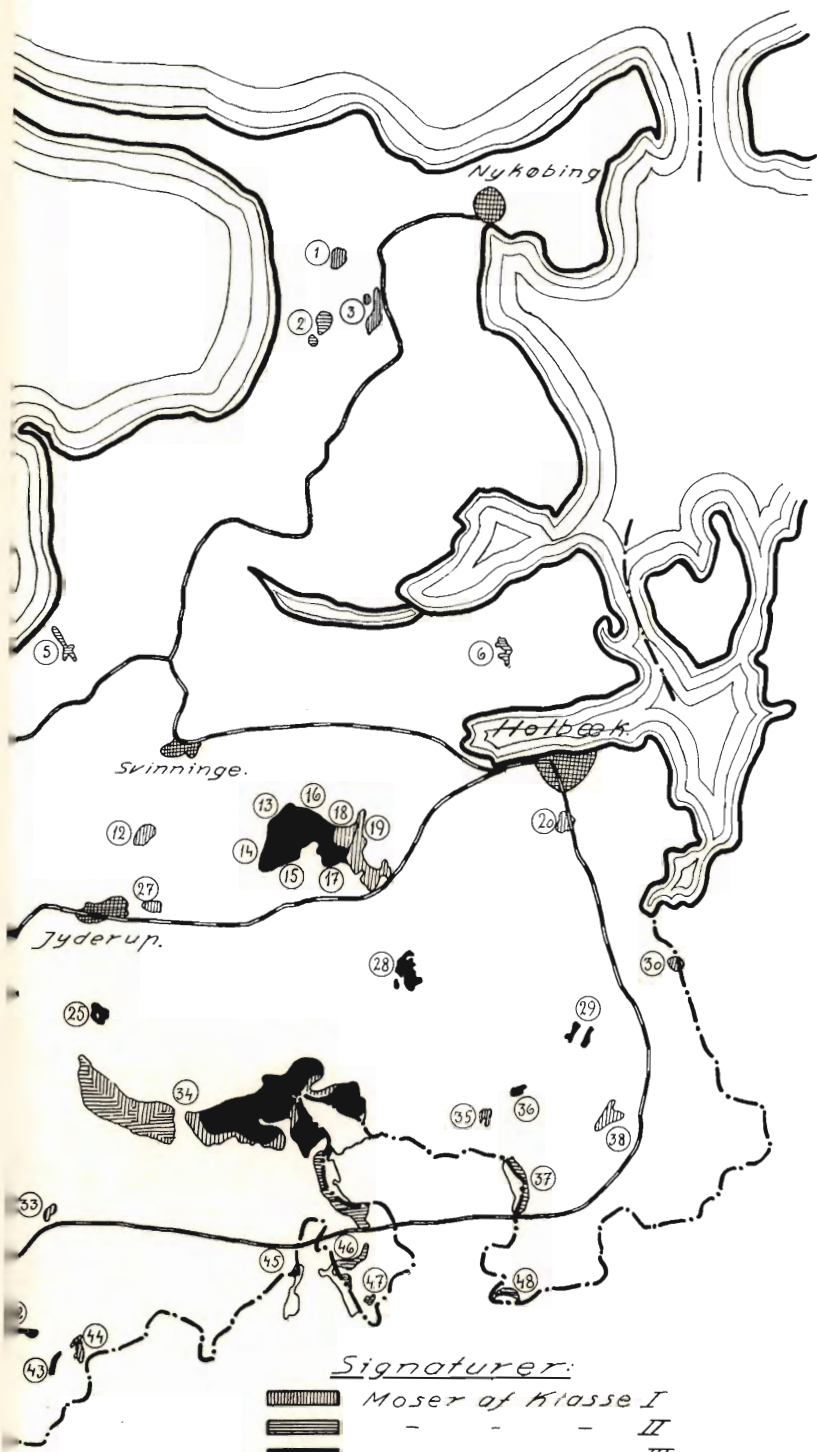
## Sorø Amt. Moser af Klasse II.

Løbe Nr.	Mosens Navn	Sogn	Mose-type	Areal ha	Tør-ve-dybde i Meter Middel	Aske-indhold i % Middel	Anmærkning
1	Aamose*) . . . . .	Stenmagle	Lavmose	38	1,5	18	*) Se endvidere Holbæk Amt
4	Vandløse Mose . . . . .	Stenmagle	do.	68	0,7	16	+ 38 ha i Holbæk Amt
5	Glarumose . . . . .	Bromme, Nordrup	do.	37	1,8	15	
6	Nørremose . . . . .	Munke-Bjærgby	do.	28	3,0	23	+ 61 ha til Kl. III + 4 ha i Holbæk Amt
7	Rude-Eskildstrup Mose .	Munke-Bjærgby	do.	76	2,0	17	+ 42 ha i Holbæk Amt
	At overføre . . . . .			247			



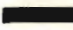
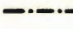


Moser  
i  
Holbæk Amt.



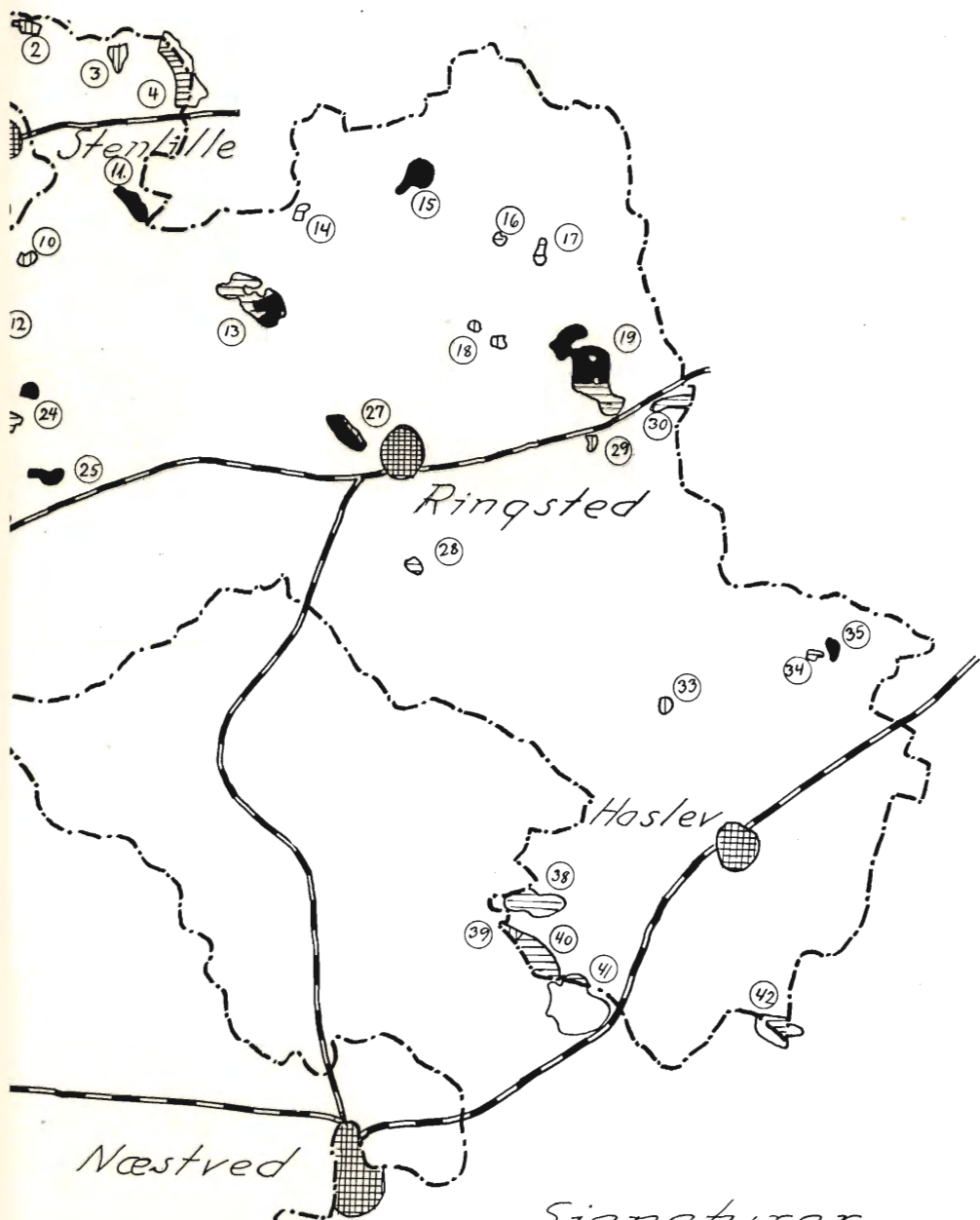


Signaturer:





-  Moser af Klasse I
-  - - - II
-  - - - III
-  Amtsgrense.

# Moser i Sorø Amt





*Signaturer*

-  Moser af Klosser I
-  - - - II
-  - - - III
-  Amtsgrænse





Løbe Nr.	Mosens Navn	Sogn	Mose- type	Areal ha	Tør- ve- dybde i Meter Middel	Aske- ind- hold i % Middel	Anmærkning
	Overført...			247			
9	Østermark Mose.....	Munke- Bjærgby	Lavmose	12	2,4	10	
12	Døjringe Mose.....	Munke- Bjærgby	Højmose	12	1,2	5	
13	Gyrstinge-Gjørlev Mose	Bringstrup, Gyrstinge, Haraldsted, Allinde- magle	Lavmose	61	1,3	16	+ 51 ha til Kl. III
14	Allindelille Mose.....	Allinde- magle	do.	6	2,0	7	
16	Valsømagle Mose.....	Jystrup, Valsøllille	do.	8	2,2	6	
17	Digmose.....	Valsøllille	do.	12	4,0	16	
19	Kværkeby Mose.....	Vigersted, Kværkeby	do.	72	2,5	15	+ 100 ha til Kl. III
20	Ø. Stillinge Mose.....	Stillinge	do.	21	1,5	18	
22	Dævidsrød Mose.....	Ottestrup	do.	7	1,2	11	
23	Parnas Mose.....	Lynge, Pedersborg	do.	21	2,0	14	
24	Fuldby Mose.....	Pedersborg, Slaglille, Bjærnede	do.	16	1,5	12	+ 22 ha til Kl. III
26	Sandager Moser.....	Slaglille, Sorø Ls.	Lav- og Over- gangsm.	23	1,2	12	
28	Øllemose ved Ringsted	Høin, Ringsøed Ls.	Lavmose	6	1,5	11	
30	Bøgede Mose.....	Vigersted, Kværkeby	do.	16	3,0	14	+ 40 ha i Køben- havus Amt
34	Sortelyng Mose.....	Terslev	do.	4	2,0	13	
37	Tranemose.....	Haldagerlille, Krummerup	do.	5	3,0	12	
38	Gammellung.....	Testrup	do.	99	1,0	13	+ 3 ha i Præstø Amt
40	Tuerne.....	Testrup	do.	103	1,2	10	
41	Porsmose.....	Testrup	do.	17	1,6	15	+ 265 ha i Præstø Amt
42	Vester-Egede Mose...	Braaby	do.	28	2,3	15	+ 57 ha i Præstø Amt
43	Lungen.....	Høve	do.	6	3,0	9	
	Ialt...			802			

Sorø Amt. Moser af Klasse III.

Løbe Nr.	Mosens Navn	Sogn	Mose- type	Areal ha	Tørvedybde i Meter		Antal Tørv pr. Ton	Indhold af Raatørv Tons	Aske- ind- hold i % Middel	Brænd- værdi i V. E.		Anmærkning
					Største	Middel				Absolut	Nyttig	
1	Aamose*) . . . . .	Stenmagle	Lav- og Højmose	400	4,0	1,8	2500	936.000	10	3640	3272	*) Se endvidere Holbæk Amt + 28 ha til Kl. II + 4 ha i Holbæk Amt
6	Nørremose . . . . .	Munke- Bjærgby	do.	61	+ 5,0	3,0	2600	228.750	8	3853	3479	
8	Bromme Mose . . . . .	Bromme	Lav- og Over- gangsm.	34	3,4	2,5	2800	98.702	11	3802	3442	
11	Flæmose . . . . .	Stenmagle, Flinterup	Lavmose	19	+ 3,0	1,7	2700	38.893	8	3885	3515	
13	Gyrstinge-Gjørlev Mose	Bringstrup, Gyrstinge, Haraldsted, Allinde- magle	do.	51	+ 2,0	1,3	2500	86.190	13	3612	3255	+ 61 ha til Kl. II
15	Skee Mose . . . . .	Haraldsted, Valsøllille	Høj- og Lavmose	64	+ 4,0	1,8	3000	124.800	9	3809	3432	
19	Kværkeby Mose . . . . .	Vigersted, Kværkeby	Lavmose	100	+ 5,0	2,5	2600	312.500	12	3673	3308	+ 72 ha til Kl. II
24	Fuldby Mose . . . . .	Pedersborg, Slaglille, Bjernede	Højmose	22	+ 4,0	2,0	3000	47.674	7	4048	3666	+ 16 ha til Kl. II
25	St. Ladegaards Mose . . . . .	Slaglille	Lavmose	30	+ 4,0	2,4	2500	93.600	11	3768	3396	
27	Torpet Mose . . . . .	Ringsted Ls.	do	30	+ 4,0	3,0	2500	117.000	10	3624	3258	+ 8 ha til Kl. I
35	Bagholt Mose . . . . .	Terslev	Over- gangsm.	14	5,0	2,5	2800	40.642	8	3844	3462	
	Ialt . . . . .			825				2124.751				

De enkelte Mosearealers Beliggenhed fremgaar af vedhæftede Oversigtskort; de paa Kortet anførte Numre svarer til Numrene i Tabellen.

Oplysninger om den enkelte Mose vedrørende Ejendomsforhold, Overfladeforhold, Tørvemassens Beskaffenhed o. a. kan faas ved Henvendelse til Hedeselskabet i Viborg.

*Moserne af Klasse I.* Moserne under denne Klasse er alle Lavmoser, som for en stor Del er kultiverede og benyttes til Afgræsning. Der fremstilles ikke Brændtørv af Betydning.

*Moserne af Klasse II* er ligeledes overvejende Lavmoser. De adskiller sig fra de foregaaende ved, at Askeindholdet gennemgaaende er mindre. Der fremstilles en Del Brændtørv til lokalt Brug. Store Dele af disse Moser er dog kultiverede og benyttes hovedsagelig til Græs.

*Moserne af Klasse III.* Til denne Gruppe hører baade Lavmoser og Højmoser; de sidste udgør dog ikke over Trediedelen. Det betydeligste samlede Areal er Del af Aamosen mod Nordvest i Amtet. Denne Mose indeholder store Mængder af Tørv, men Kvaliteten varierer en Del paa Grund af Tørvemassens forskellige Askeindhold. Af andre større Moser kan nævnes *Nørremose* ved Munke-Bjærgby, hvor der har været en omfattende Tørvefremstilling gennem mange Aar. For nogle Aar siden blev anlagt en Fabrik for Fremstilling af Tørvebriketter ved Mosens sydlige Del. Ogsaa *Kværkeby Mose* Nordøst for Ringsted danner Grundlaget for stor Tørvetilvirkning.

I Moserne er der til Stadighed fremstillet Tørv til Salg, men Produktionen er gaaet en Del tilbage i de senere Aar.

Af Moser under Klasse IV findes ingen i Amtet.

## Moser i Holbæk Amt.

Undersøgelserne er foretaget i Aaret 1939. Markarbejdet er udført af Assistent, Landbrugskandidat A. Krøigaard m. fl.

Antallet af undersøgte Moser paa over 5 ha i Holbæk Amt udgør 48 omfattende et samlet Areal paa 5155 ha. der er udtaget 645 Tørveprøver til Undersøgelse for Indhold af Aske, og en Del er tillige analyseret for Indhold af kulsur Kalk. Endvidere er udtaget 62 Prøver til Bestemmelse af Tørvens Brændværdi og Indhold af Svovl.

I efterfølgende tabellariske Oversigt er Moserne grupperet efter den foretagne Klassificering, og der er givet Oplysninger om de undersøgte Mosers Navne, i hvilke Sogne de er beliggende, Arealstørrelsen for de enkelte Arealer, Tørvens Gennemsnitsdybde samt Askeindhold. For Moserne af Klasse III er yderligere anført største Tørvedybde, det beregnede Indhold af Raatørv ved 25 pCt. Fugtighed og Tørvens Brændværdi.

(Fortsættes Side 135.)

## Holbæk Amt. Moser af Klasse I.

Løbe Nr.	Mosens Navn	Sogn	Mose- type	Areal ha	Tør- ve- dybde i Meter Middel	Aske- ind- hold i % Middel	Anmærkning
1	Gudminderup . . . . .	Højby	Lavmose	12	2,0	22	
3	Højby Mose . . . . .	Asminderup, Højby	do.	57	0,5	18	
7	Tranemose . . . . .	Bregninge	do.	12	0,8	10	
9	Saltbæk Vig . . . . .	Bregninge, Viskinge	do.	186	1,0	21	
12	Aggervold Enghave . .	Hjembæk	do.	50	0,6	16	
18	Trønninge Enge . . . .	Kundby	do.	54	1,0	20	
19	Løvenborg Enge . . . .	Butterup, Nr. Jernløse	do.	160	2,0	22	
20	Kalvemose . . . . .	Merløse, Grandløse	do.	20	0,4	24	
21	Tranemose . . . . .	Vørslev, Udby	do.	12	0,7	15	
22	Brendemose . . . . .	Viskinge	do.	20	0,5	29	
24	Svebølle Tørvemose . .	Aunsø	do.	30	1,7	20	
26	Den lille Aamose . . . .	Jordløse, Sæby Sogne	do.	184	1,2	19	+ 270 ha til Kl. II
27	Kølleeng . . . . .	Jyderup, Stigs Bjergby	do.	28	0,5	19	
30	Kagemose . . . . .	Tølløse, Sonnerup	do.	20	3,5	22	
33	Dragsø Mose . . . . .	Ruds Vedby	do.	20	1,0	19	
34	Aamose . . . . .	Holmstrup, Sæby, Rerslev, Skamstrup, Nidløse, Stenlille, Ondløse	do.	594	1,0	20	+ 508 ha til Kl. II + 1260 - - - III + 438 - i Sorø Amt
35	Jonstrup Lyng . . . . .	Uggerløse	Over- gangsm.	7	0,6	7	
38	Tyssinge . . . . .	Tølløse, Ke. Eskildstrup, Soderup, Tostrup	Lavmose	54	0,5	17	
39	Ulstrup og Hallenslev .	Hallenslev, Bakkendrup, Gørlev	do.	64	1,0	15	
	At Overføre . . . . .			1584			



Løbe Nr.	Mosens Navn	Sogn	Mose- type	Areal ha	Tør- ve- dybde i Meter Middel	Aske- ind- hold i % Middel	Anmærkning
	Overført...			1584			
40	Rye og Ravnemose ..	Gørlev, Hallenslev	Lavmose	57	1,0	17	
44	Rørmose .....	Ørslev	do.	10	0,7	14	
	Ialt...			1651			

**Holbæk Amt. Moser af Klasse II.**

Løbe Nr.	Mosens Navn	Sogn	Mose- type	Areal ha	Tør- ve- dybde i Meter Middel	Aske- ind- hold i % Middel	Anmærkning
2	Fællesmose .....	Højby	Lavmose	65	0,5	11	
4	Sømose .....	Føllenslev	do.	8	3,5	20	
5	Tangmose .....	Vallekilde	do.	12	2,0	16	
6	Uglerup Enghave ....	Hørby	do.	12	1,0	15	
8	Eskebjerg Enghave...	Bregninge	do.	28	0,8	11	
10	Stormose .....	Bregninge	do.	33	1,0	14	
11	Gammelrand .....	Bregninge, Viskinge	do.	48	1,5	19	
26	Den lille Aamose ....	Jordløse, Sæby	do.	270	1,5	13	+ 184 ha til Kl. I
31	Ravnsmose .....	Gørlev, Bakkendrup, Hallenslev	do.	218	0,8	16	
32	Helsing Mose .....	Helsing, Gørlev	do.	36	0,8	13	
34	Aamose .....	Holmstrup, Sæby, Rørslev, Skamstrup, Nidløse, Stenlille, Ondløse	Høj- og Lavmose	508	1,2	15	+ 594 ha til Kl. I + 1260 - - - III + 438 - i Sorø Amt
37	Vandløse Mose .....	Tostrup	do.	38	0,7	16	+ 68 ha i Sorø Amt
41	Bøstrup, Mullerup og Løve Moser .....	Kirkehelsing- ge, Gørslev	do.	97	0,8	11	
45	Nørremose .....	Tersløse	do.	4	3,0	23	+ 89 ha i Sorø Amt
46	Rude Eskildstrup Mose	Stenlille	do.	42	2,0	17	+ 76 ha i Sorø Amt
47	St. Enemærke Mose ..	Stenlille	Over- gangsm.	6	1,0	7	
48	Kyringe Mose .....	Tostrup	Lavmose	11	1,5	7	
	Ialt...			1436			

Holbæk Amt. Moser af Klasse III.

Løbe Nr.	Mosens Navn	Sogn	Mose- type	Areal ha	Tørvedybde i Meter		Antal Tørv pr. Ton	Indhold af Raatorv Tons	Aske- ind- hold i % Middel	Brænd- værdi i V. E.		Anmærkning
					Største	Middel				Absolut	Nyttig	
13	Kundby Mose . . . . .	Kundby	Lavmose	150	1,8	0,7	2500	136.500	14	3451	3098	
14	Bjergby Enge . . . . .	Stigs Bjergby	do.	108	2,0	0,6	2500	84.240	14	3245	2894	
15	Mørkøv Enge . . . . .	Mørkøv	do.	86	3,0	0,7	2500	78.260	13	3573	3215	
16	Vognserup Mose . . . . .	Kundby, Mørkøv	do.	145	+ 2,0	0,8	2500	150.800	16	3537	3172	
17	Knabstrup og Dyrehave Enge . . . . .	Mørkøv	do.	102	+ 2,0	2,0	2500	265.200	14	3412	3060	
23	Stenrand Enge . . . . .	Viskinge, Aunsø	do.	50	3,0	1,5	2500	97.500	14	3425	3075	
25	Præstemose . . . . .	Holmstrup	do.	46	+ 3,0	3,0	2800	160.218	12	3548	3189	
28	Søndersted Lyng . . . . .	Søndersted, Sdr.Jernløse	Høj- og Lavmose	69	4,8	3,0	2800	240.327	10	3720	3348	
29	Lillevang Mose . . . . .	Tølløse	Lavmose	23	3,0	2,0	2500	59.800	13	3358	3003	
34	Aamose . . . . .	Holmstrup, Sæby, Rerslev, Skamstrup, Nidløse, Stenlille, Ondløse	Høj- og Lavmose	1260	3,5	1,8	2500	2948.400	10	3833	3452	+ 594 ha til Kl. I + 508 - - - II + 438 - i Sorø Amt
36	Minnislyst Mose . . . . .	Uggerløse	Over- gangsm.	9	3,8	2,5	2800	26.127	8	3657	3287	
42	Raamose . . . . .	Finderup	Lavmose	12	+ 3,0	3,0	2500	46.800	11	3395	3037	
43	Tollemose . . . . .	Ørslev	do.	8	+ 3,0	2,5	2500	26.000	13	3670	3300	
	Ialt . . . . .			2068				4320.172				

Det fremgaar af Tabellen, at der til de i Planen for Undersøgelserne anførte tre første Klasser af Mose er henført følgende Arealstørrelser:

Moser af Klasse	I. . . . .	1651 ha	
» » »	II. . . . .	1436 »	
» » »	III. . . . .	2068 »	m. 4.320.172 Tons Raatorv.
<u>Ialt i Holbæk Amt: 5155 ha</u>			

Det samlede Areal i Holbæk Amt udgør ifølge Statistikken 173.623 ha. Landbrugsarealet er paa 139.675 ha. Herefter udgør Mosearealet 3,0 pCt. af det samlede Areal og 3,7 pCt. af Landbrugsarealet.

De enkelte Mosearealers Beliggenhed fremgaar af vedhæftede Oversigtskort; de paa Kortet anførte Numre svarer til Numrene i Tabellen.

Oplysninger om den enkelte Mose vedrørende Ejendomsforhold, Ovrfladeforhold, Tørvemassens Beskaffenhed m. v. kan faas ved Henvendelse til Hedeselskabet i Viborg.

*Moserne af Klasse I.* Moserne under denne Klasse er alle Lavmoser, der for en stor Del er kultiverede og benyttes til Afgræsning. Der fremstilles ikke Brændtørv af Betydning under normale Forhold.

*Moserne af Klasse II* er ligeledes overvejende Lavmoser. De adskiller sig fra de foregaaende ved, at Askeindholdet gennemgaaende er mindre. Der fremstilles en Del Brændtørv til lokalt Brug. Store Dele af Arealerne er kultiverede og benyttes til Græs.

*Moserne af Klasse III* er dels Lavmoser og dels Højmoser, der i større eller mindre Udstrækning anvendes til Tørvefremstilling. Det betydeligste Areal er *Den store Aamose*, som for 7 Aar siden blev afvandet ved Gennemførelsen af Reguleringen af Halleby Aa. De i tørve-teknisk Henseende vigtigste Partier af Mosen ejes af forholdsvis faa større Lodsejere.

Moserne Nr. 13—17 (*Kundby, Bjergby Enge m. v.*) ligger samlet ca. 10—15 km Vest for Holbæk. Der finder i disse Moser en ret omfattende Tørvetilvirkning Sted, og ikke ubetydelige Arealer er nu næsten helt afgravet.

Af *Søndersted Lyng Mose* 10—12 km Sydvest for Holbæk er en stor Del urørt, kratbevokset Højmose med partivis meget stor Tørvedybde. I *Præstemose* i Holmstrup Sogn er næsten intet afgravet.

Af Moser under Klasse IV findes der ingen i Amtet.

## *Fra Hedeselskabets Grundforbedringsvirksomhed.*

Fra Distriktskontorerne under Hedeselskabets Mose- og Engafdeling foreligger der en Opgørelse over Arbejdet i Marts Maaned 1940.

Det fremgaar deraf, at der i Maanedens Løb er fuldført 91 Arbejder omfattende 591 ha til en samlet Overslagssum af 188.942 Kr. Heraf var 86 Drænings- og Kultiveringsarbejder omfattende 368 ha (Overslagssum 164.442 Kr.) og 5 Vandløbsreguleringer med interesseret Areal paa 223 ha (Overslagssum 24.500 Kr.)

Derudover er der i samme Maaned ved samtlige Distrikter færdigprojekteret og tilstillet Rekvirenterne 121 Arbejdsplaner omfattende 655 ha til en Overslagssum af 297.785 Kr. Heraf var 114 Drænings- og Kultiveringsplaner omfattende 565 ha (Overslagssum 258.625 Kr.) og 7 Vandløbsreguleringer med et interesseret Areal paa 90 ha (Overslagssum 39.160 Kr.).

N. B.

## Hedeskovenes Foryngelse.

### VI. Jordbundsbehandlings Indflydelse paa Rødgranens Vækst og Sundhed i Hedeplantagerne.

Ved E. C. L. Løfting.

*Meddelelser fra det af Den forstlige Forsøgskommission, Skovriderne for Statens Hededistrikter og Det danske Hedeselskab nedsatte Udvalg.*

I vore Dage foregaar Tilkultivering af Hedejord i større Stil, saaledes som Staten og Hedeselskabet udfører den, efter et omhyggeligt forberedt Jordarbejde, der efter Lyngens Afsvidning bestaar i Skrælpøjning, Knivharvning, Udluftning ved Ompløjning og Reolpløjning ved Hjælp af Traktor, hvorved Humuslag, Blegsand og Ahl blandes ret effektivt. Disse Jordarbejder strækker sig normalt over 4—6 Aar, varierende efter Jordens Beskaffenhed. Kun paa mindre Arealer og Steder, hvor Faren for Sandflugt og Sandpisk er overhængende, nøjes man med Undergrundspløjning (Grupning), hvorved Ahlen brydes i Striber uden at blive blandet op i de øvre Lag.

Ved Reolpløjning, som man gennem hundredaarige Anstregelser er naaet frem til fra de første famlende Forsøg med Saaninger og Plantninger efter Hullegravning i raa Hedejord, opnaar man at frembringe en løs, ren Plantebund, hvorved Næringsstofferne ved Ahlens



# Maskiner til Tørvefabrikation.

Vi leverer alt Maskineri til Fabrikation af Ælte- og Pressetørv.

PRODUKTION 50.000 PR. 8 TIMER.

Specielt byggede  
GRAVEMASKINER FOR TØRVEINDUSTRIEN.

Forlang Oplysninger.

## PEDERSHAAB MASKINFABRIK <sup>A/S</sup>

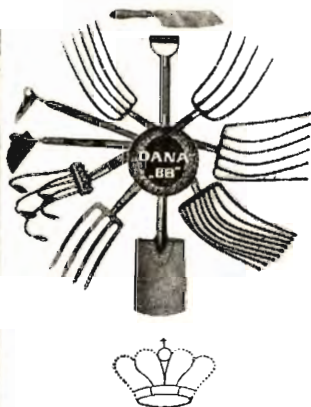
BRØNDERSLEV

Tlf. 450 (4 Lin.)

KØBENHAVN

Fuglebakkevej 108

Tlf. C. 14066



„Dana“ Redskaber  
*forener Lethed med Styrke*

Specielt Drænværktøj  
*leveres med fuld Garanti*

<sup>A/S</sup> Brødr. Brincker  
Grejsdal Hammerværk  
pr. Vejle



**Herning Hede-  
& Discontobank.**

10—12<sup>1</sup>/<sub>2</sub>. 2<sup>1</sup>/<sub>2</sub>—5.  
Telefon 5, 273 og 720.

## Den størst mulige

## Produktion paa dansk Jord

maa være Løsenet i Aar, hvor Tilførslen udefra kan svigte  
eller blive uforholdsmæssig kostbar. Men forøget Produktion  
betyder ogsaa forøget Gødskning. Dette gælder baade Kali,  
Fosforsyre og Kvælstof. Glem ikke dette, og glem derfor  
heller ikke 40 % Kaligødning.

# <sup>A</sup>/<sub>S</sub> FISKBÆK BRIKETFABRIK

BRUNKULSBRIKETTER & RENHARPEDE BRUNKUL



Kontor: Aarhus  
Aaboulevarden 7  
Telefon: 5710

Fabrik: Fiskbæk  
pr. Herborg  
Telefon: Herborg 12

## Stryg elektrisk

Mejeriernes og Landbrugets Ulykkesforsikring.

Tell. 14.350. - Genældigt Selskab. - Reventlowg. 14, Kbhvn. V.

Ansvarsforsikring



Automobilforsikring

Henvendelse til Kredsens Tillidsmand eller til Kontoret.

## J. Chr. Petersens Papirhandel

„Hvøvingen“  
ved Nikolaj Taarn

København K.

Hovedforhandler  
af Statens Papir

Tryksager - Protokoller

## Landbrugslotteriet.

Største Gevinst Værdi 80,000  
Kr. Præmie 10,000 Kr. Ialt  
i en Serie 38,000 Gevinster  
+ en Præmie. — Tils.  
Kr. 1 Million 823,460. —  
Trækkes samtidig med  
Klasselotteriet.  
Lodsedler faas hos alle  
Kollektørerne samt i  
Hoved-Kollektionen, Frede-  
riksberggade 2, København K.

### TOMMERUP



### HØRVARER

Indr. Varemærke

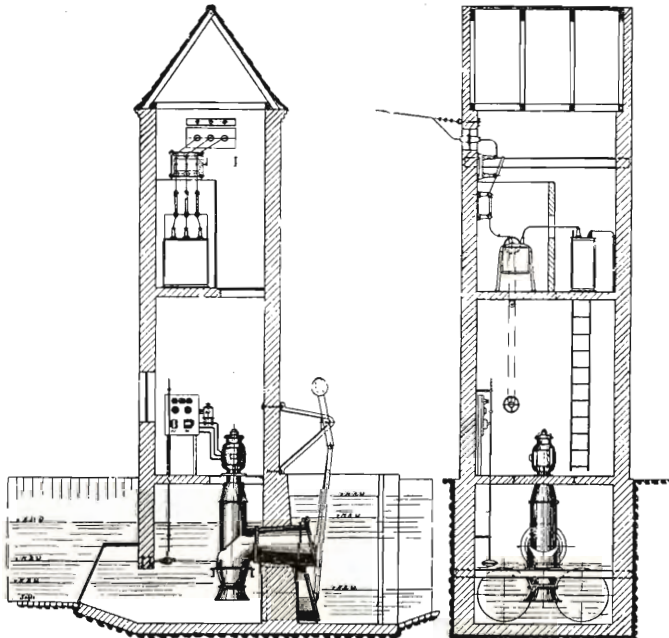
Aktieselskabet

## HØRFABRIKEN I TOMMERUP

Eneste Fabrik der fremstiller

Duge, Servietter, Haand-  
klæder og Lærreder af  
dansk Hør.

Kun direkte Salg til Private.



## AFVANDINGS- PUMPER.

System Køster.

Leveret og i Ordre  
her i Landet

16 Pumpeanlæg

i Ydeevner fra 50 Liter  
til 100 Liter  
pr. Stk.

Forlang Prospekt.

## V. H. Langebæk.

Ingeniør, cand. polyt.  
Nr. Søgade 35.

København.

og Humuslagets Sønderdeling, Udluftning og Sammenblanding fremkommer i forholdsvis let tilgængelig Form for Planterne. Resultatet heraf bliver, at en Grankultur i hvert Fald ved Assistance af indblandede Bjergfyr kan frembringes med stor Sikkerhed, forholdsvis ensartet, uden eller dog med forkortet Vækststandsning overalt, hvor Bunden overhovedet er i Stand til at bære Gran.

Undlades Bjergfyr i Kulturen, vil denne, fraregnet særlig gode Lokalteter, i Løbet af nogle Aar antage en gullig Farve med der-



Fot E. C. L. Løfting Aug. 1935.

Fig. 1. Dalgas Plantage Afd. 31, Parcel 28: Plantning 1924 uden Undergrundsbehandling. I Forgrunden Rødgran, i Baggrunden Rødgran + Bjergfyr.

paa følgende Stampeperiode, som kun helt eller delvis kan undgaas ved stadig Rensning af Jorden omkring Granplanterne.

I Sammenligning hermed vil en Kultur efter Undergrundspløjning, i hvert Fald hvor der er Tale om gammel Hede med Ahl, i Løbet af faa Aar blive distanceret, for derpaa efter en kortere eller længere Stampeperiode, — under hvilken Bjergfyrren oftest tager stærk Overhaand, — at komme uregelmæssigt igang. Disse lagttagelser giver Reolpløjningskulturerne et øjensynligt Fortrin, som naturligt har medført, at denne Jordbehandling nu betragtes som den sikreste og bedste forud for en Grankultur paa Hedebund. I denne Forbindelse maa det dog erindres, at Bjergfyrindblanding eller en energisk Renholdelse af Kulturen ofte kan virke kraftigere og udviske eller overgaa Reolpløjnings Indvirkning. Herunder skal Kalkningsforsøgene i Dalgas Plantage (udført paa Professor *Fr. Weis's* Foranledning af Hedeselskabet) fremhæves som særdeles instruktive, ikke paa Grund af Kalkningens Indflydelse, som i hvert Fald paa nærværende Tidspunkt synes ret usikker, men fordi der her (i Afd.30—31



og 27, henholdsvis 1924 og 1930) er anlagt Grankulturer med og uden Bjergfyrrindblanding, iøvrigt paa ensartet Jordbund, men efter forskellig Jordbehandling og med forskellig Rensningsgrad, idet der i Parcellerne i Afd. 27 aarlig er udført Harvning indtil 1936. Af Maa-  
lingsresultater, Beskrivelser og Fotografier (August 1935) vil man her se, hvor forskelligartet Starten af en Grankultur paa samme Lokalitet herved kan blive. Fig. 1, 2 og 3 stammer alle fra Forsøget i Afd. 30—31 og viser alle i Forgrunden Gran uden Indblanding af Bjerg-



Fot. E. C. L. Løfting Aug. 1935.

Fig. 2. Dalgas Plantage Afd. 30, Parcel 12. Plantning 1924 efter Underpløjning. Mindste Kalkdosis 3335 kg pr. ha. I Forgrunden Rødgran, i Baggrunden Rødgran + Bjergfyrr.

fyrr, i Baggrunden i Blanding med Bjergfyrr efter tilsvarende Jordbehandling. Denne bestaar paa Fig. 1 i Overfladebehandling, Fig. 2 Overfladebehandling + Undergrundspløjning, Fig. 3 Overfladebehandling + Reolpløjning. (I Sandhedens Interesse maa det dog nævnes at Jorden i Fig. 2 og 3 ogsaa er kalket, men dette Forhold er dog ikke i dette Tilfælde af Betydning, idet de tilsvarende ukalkede Parceller giver samme Indtryk). Bortset fra Undergrundsbehandlingen har Jordbundsbehandlingen for disse Parceller været følgende: Skræpløjning 1917, 1920, Ompløjning og Knivharvning 1923, Plantning 1924 (Efterbedring 1925—26), Greifning 1927, Hankmoharvning 1928, Tilpløjning 1929.

I Beskrivelse 1935 af Forsøgsarealerne i Afd. 30—31 (Plantn. 1924) har jeg anført følgende:

1. Kultur uden Undergrundsbehandling:
  - a. Rødgran i ren Bestand: meget tarvelig Vækst, naalefattige, gule, standset i Udvikling, nogle toptørre.

- b. Rødgraner med Bjergfyr: tarvelig Vækst, tildels gullige, dog med svage Topskud.
2. Undergrundspløjet Areal:
- a. Rødgran i ren Bestand: gule, naalefattige, mange toptørre, dog med Regeneration.
- b. Rødgraner med Bjergfyr: gennemgaaende god Farve, ret daarlig, men tilsyneladende tiltagende Vækst.
3. Reolpløjet Areal:
- a. Rødgran i ren Bestand: gule, naalefattige, tildels i Vækststandsning, nogle toptørre.
- b. Rødgraer med Bjergfyr: gennemgaaende god Farve, jævn, tiltagende Vækst.

De tilsvarende Maalinger gav følgende Resultat, — idet dog toptørre Træer ikke er medregnet i Maalingerne, men angivet i Antal for at give et Indtryk af Parcellens Tilstand; i samtlige Parceller omfatter Maalingen 3 Rækker uden Bjergfyr og 3 Rækker med Bjergfyr.

Parcel:	Alder: 11 Aar	a. Rødgran i ren Bestand				b. Rødgran med Bjergfyr			
		Antal	Top-tørre	Højde cm	Aars-skud	Antal	Top-tørre	Højde cm	Top-skud
1. 2.	Ingen undergr. . . .	30	11	57	5.4	26	0	72	9.5
» 28.	» » . . .	64	6	58	3.5	63	0	80	8.4
2. 1.	Undergrund. . . . .	76	13	111	6.0	73	0	116	15.1
3. 27.	Reolpløjning . . . . .	63	6	135	11.1	56	0	156	30.3

Ved Gennemgang af Skemaet ser man tydeligt, hvorledes Reolpløjningskulturerne er kommet først igang, Undergrundspløjningerne ligger nogle Aars Vækst tilbage, medens Hulleplantningerne (uden Undergrundsbehandling) i Forhold hertil er langt tilbage i Udvikling. Det fremgaar dog klart, at Bjergfyrindblandingen, paa det Tidspunkt Maalingen har fundet Sted, er blevet af stor Betydning for Rødgranerne; toptørre Rødgraner finder man kun i de Parceller, hvor Bjergfyr mangler, Naalenes Længde og Farve er i disse Parceller ringere end i tilsvarende Parceller med Bjergfyrindblanding, medens Gennemsnitlængderne for sidste Topskud falder paa følgende Maade: 1) Reolpløjning med Bjergfyr (Topskud ca. 30 cm), 2) Undergrundspløjning med Bjergfyr ((Topskud ca. 15 cm), 3) Reolpløjning uden Bjergfyr (Topskud ca. 11 cm), 4) Hulleplantning med Bjergfyr (Top-

skud ca. 9 cm), 5) Undergrundspløjning uden Bjergfyr (Topskud ca. 6 cm), 6) Hulleplantning uden Bjergfyr (Topskud 3—5 cm).

Ved Forsøget i Afd. 27 er Jorden reolpløjet bortset fra Parcel 1, som er en Hulleplantning uden forudgaaende Jordbehandling. I samtlige Rødgranparceller er Jorden rensset omhyggelig mellem Rækkerne aarlig indtil 1935.

#### Beskrivelse 1935:

1. Kultur uden Undergrundsbehandling (Hulleplantning, Parcel 1):
  - a. Rødgran i ren Bestand: Jævn god Vækst, noget gullig Farve, Lyng i Rækkerne.
  - b. Rødgran med Bjergfyr: som a.
- 2 Reolpløjet Areal (Parcel 2 og 3):
  - a. Rødgran i ren Bestand: Jævn til ypperlig Vækst, Farven lidt uensartet, gennemgaaende god. Jorden blottet for Vegetation.
  - b. Rødgran med Bjergfyr: som a.

#### Beskrivelse 1938:

- 1.—2. Efter Jordrensningens Ophør har samtlige Parceller skiftet Karakter. Granerne er overalt kortnaalede, gullige, med svage Topskud, spredt, navnlig i de rene Rødgranparceller findes toptørre Træer. Daarligst staar Parcel 1 (Hulleplantningen), det er dog sandsynligt, at dette for en væsentlig Del skyldes den allerede i 1935 omtalte Lyng i Rækkerne. Medens Rødgranerne med Bjergfyrindblanding atter synes at være i svag Bedring, synes de rene Rødgranparceller stadig at være i Tilbagegang.

De tilsvarende Maalinger Sommeren 1938 gav følgende Resultat:  
Afd. 27. Plantning 1930. a. *Rødgran i ren Bestand:*

	Antal	Toptørre	Højde cm		Aarsskud cm		Højde cm
			F 1935	1935	1936	1937	F. 1938
Hulleplantning . . . . . (Parcel 1)	28	5	72	32.1	6.7	5.6	117
Reolpløjning . . . . . (Parcel 2)	27	3	71	38.4	12.9	9.2	131
Reolpløjning . . . . . (Parcel 3)	30	1	68	38.0	16.7	12.5	135
b. <i>Rødgran med Bjergfyr:</i>							
Hulleplantning . . . . . (Parcel 1)	28	3	58	23.2	7.5	9.8	99
Reolpløjning . . . . . (Parcel 2)	29	0	75	32.6	11.8	14.2	134
Reolpløjning . . . . . (Parcel 3)	30	0	65	34.0	15.1	15.7	130



Støtter man sig til Aarsskudsmaalingerne for 1935, 1936 og 1937 bliver denne Maaling meget instruktiv, idet man ser, at samtlige Parceller efter de første 6 Vækstperioder har naaet ca. 1 m i Gennemsnitshøjde paa Grund af den stærke Rensning af Jorden; Bjergfyrenes gavnlige Indflydelse paa Granernes Vækst kan for dette Tidspunkt ikke paavises gennem Maalingerne (Topskud 1935 er endog mindre i Parceller med Bjergfyre end i tilsvarende rene Granparceller). Efter en imponerende Højdetilvækst i 1935, bliver Topskuddene i 1936 for samtlige Parceller mindre end Halvdelen, gennemsnitlig  $\frac{1}{3}$ , af de tilsvarende Topskud for 1935; dette maa være en direkte Følge af Jordbeardbejdningens Ophør, idet Nedbørsforholdene i Vækstperioden 1936 ikke var ugunstige; 1937 viser stadig smaa Topskud, men medens de 3 rene Rødgranparceller her yderligere viser 15—30 % Nedgang i Topskudslængde, ligger de tilsvarende Parceller med Bjergfyreindblanding alle med en lidt forbedret Højdetilvækst i 1937; saavidt det paa Maaletidspunktet (Juli 1938) kunde skønnes, vil Forskellen paa Tilvæksten i de rene Rødgranparceller og Parcellerne med Bjergfyreindblanding være noget mere udpræget i 1938, saaledes at Bjergfyrenes Indflydelse paa Granernes Vækst vil være den Faktor, der i den kommende Periode sætter Skel imellem Parcellernes Udvikling; denne vil efter alt at dømme forløbe parallelt med Udviklingen i de tilsvarende Parceller i Afd. 30—31.

Disse Opgørelser over Rødgrankulturers Begyndelsesudvikling paa samme Lokalteter, men efter forskellige Kulturmetoder, viser med al Tydelighed, at mange Faktorer bestemmer en Kulturs første Udvikling, saaledes at den oprindelige Jordbehandlings Indflydelse i ekstreme Tilfælde kan blive ganske underordnet som Følge af andre Foranstaltninger (Rensning mellem Rækkerne, Bjergfyreindblanding). Disse Forhold maa tages i Betragtning, naar man ogsaa for ældre Bevoksninger ved Sammenligningsmateriale vil fastslaa Jordbearbejdningens Betydning, idet man som Sammenligningsgrundlag kun anvender Bevoksninger, hvor Forskelligheder i Jordbearbejdning forud for Kulturernes Anlæg er den eneste paaviselige Aarsag til forskellig Udvikling; for at opnaa dette er alle de følgende Undersøgelser foretaget paa det størst mulige Antal Træer i umiddelbar Nærhed af en lang »tilfældig« Grænse mellem to Jordbehandlinger i Bevoksninger af saa vidt mulig samme Alder eller Udviklingstrin.

Resultatet af disse sammenlignende Undersøgelser over Højdetilvækstgang og Sundhedstilstand viser visse fælles Træk for Udviklingen efter samme Jordbehandling paa de forskellige Lokalteter, selvom Billedet selvfølgelig for samtlige Jordbehandlingers Vedkommende ændres med Boniteten.

(Fortsættes.)

## MINDRE MEDDELELSER.

De danske Mejeriforeningers Fællesorganisation har udsendt en meget instruktiv Pjece om Mejeriernes Brændselsforsyning og Brændselsøkonomi. Der gives heri en fortræffelig Oversigt over Mulighederne for Omlægning af Brændselsemnerne med Henblik paa Besparelser.

\*

**Nattefrost og Frugtavl.**

I »Erhvervsfrugtavlere« for Marts fortæller *H. P. Roed*, interessant og lærerigt om, hvorledes han med Held har gennemført nogle Forsøg med Ovne til at modvirke Frostskader i Frugtplantager. De anvendte Ovne var bukkede, flade, Pladejernsbeholdere, der hver kunde rumme ca. 2 l Olie. Olien antændtes med en Blæselampe. Ved Anvendelse af 70 Blus i en Firkant med 7—8 Meters Mellemrum lykkedes det at hæve Temperaturen ca. 3 Grader. For at faa et tættere Røgdække tændtes samtidig i Vindsiden Ild i et Lag gammel, fugtig Halm.

\*

**Det var dengang.**

*Enrico Mylius Dalgas* besøgte i 80erne Thy, og var i Anledning af et Plantningsmøde Gæst hos Proprietær *Mygind* i Nærheden af Brovst. Efter Morgenkaffen forsvandt Dalgas en Tid, og da han paany viste sig, undskyldte han sig med, at han havde benyttet Tiden til at indføre i Forhandlingsprotokollen, hvad der skulde vedtages ved Eftermiddagsmødet. Der var ikke hos ham nogen Tvivl om, at det *han* ønskede vedtaget, ogsaa vilde blive vedtaget. *has.*

\*

**Centralvarmekedler og Komfurer.**

Fabrikant *A. Boll*, Herning, har udsendt et nyt, meget smukt Katalog over sine *Carna-Kedler*, der er specielt konstruerede som Centralvarmekedler og -Komfurer beregnede til Fyring med Brænde, Tørv, Briketter eller Affald.

Kataloget er noget for sig, og ikke mindst i Udstyr, idet det opfylder alle de 3 Formaal, der kan stilles til et saadant Katalog. Det er en virksomhedsfuld Appel fra Fabrikanten til Forhandlere og Arkitekter, i Billeder, Tal og Tekst giver det alle ønskelige Oplysninger og endelig er Kataloget saa enkelt i sine Forklaringer, at enhver Forbruger kan benytte det med absolut Fordel som Vejledning efter Opstilling af Anlægget.

De forskellige Typer og Anlæg er nøje omtalt, og desuden er citeret Teknologisk Instituts Undersøgelse af *Carna-Kedlernes* Effektivitet, der gav meget gunstige Resultater. Kataloget er suppleret med de af Hr. Ingeniør Tylvad ved Hedeselskabet beregnede Sammenligningsværdier for de forskellige Brændselsarter. *has.*

\*

Plantningsselskaberne Møllebjærgene og Kalby Skov i Brøns er blevet sammensluttet i et Selskab under Fællesnavnet Brøns Skov.

\*

Plant til Læ om Hus og Have,  
om din hele Jord.  
Flere Fold i Neg og Trave,  
naar i Læ det gror.

\*

Sprøtfabrikkerne har udsendt sin Forsøgsberetning for 1939 vedrørende Kartoffelavl.

## Dansk Plantageforsikringsforening

tegner Forsikring af Genplantningsværdien for Naaetræs-plantager overalt i Danmark. Indskud een Gang for alle 50 Øre pr. ha, dog ikke under 1 Kr. Aarlig Præmie pr. ha 15 Øre, dog ikke under 50 Øre. Vedtægter og Indmeldelsesblanketter faas ved Henvendelse til

FORENINGENS KONTOR I VIBORG.

# Kalk

## H. Theut

Viborg  
Telefon 863

**„KUSTOS“** KREATURFORSIKRINGSFORENING  
STIFTET AF DANSKE LANDMÆND 1881  
FORSIKRER HESTE, KVÆG, FAAR OG SVIN  
KONTOR: HAVNEGADE 4, AARHUS TELEFON NR. 1300

## Viborg Byes og Omegns Sparekasse

Telf. 1400 (3 Linier)

Sct. Mathiasgade 68

Kontortid:

Kl. 9—2 og Kl. 5—6

## VIBORG ANDELS-SVINESLAGTERI

Vore Udsalg bringes i Erindring

Telefoner 137 og 779

## VARMEOVNEN „BEKKASINEN“

Den mest økonomiske og billigste Ovn til Udnyttelse af dansk Tørv og Brænde. Ovnene er i Brug Landet over til Opvarmning af Lokaler og Kogning af Mad. Til Opvarmning nævnes: Stuer, Soveværelse, Badeværelse, Kontor, Værksteder, Bivogne i Motortog, Fiskerbaade, Sommerhuse ved Stranden, Barakker, Svinestalde og som Kyllingemoder.

Ovnene leveres i 4 Størrelser - Forlang Katalog

## Maskinfabriken „Hekla“

J. Beck

Telefon 84

Allingaabro

## Viborg Papir-Comp.

Papir & Papirvarer en gros.  
Bogtrykkeri.  
Kontorforsyning

Sct. Mathiasgade 31—33.  
Telf. Viborg 802—803.

## Handelsbanken i Viborg

Filial af Aktieselskabet  
Kjøbenhavns Handelsbank

Kontortid: 9—15

Telefon: 1500  
(5 Linier)



## A. Philipsen & Co., Viborg.

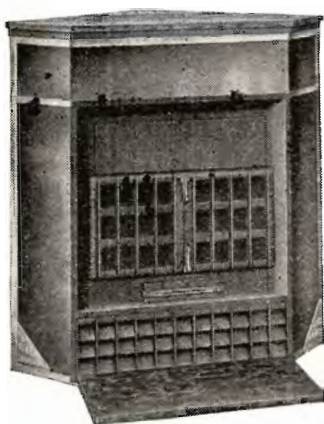
Maskinanlæg - Automobiler.  
Telefon 532—1064.

Elektriske Anlæg - Vandværks-  
anlæg. Telefon 174—274.

## DRIK JYDSK ØL I JYLLAND







# RIBE

**Brændekaminer  
til Opvarmning  
af flere Værelser**  
Kappe af poleret  
Staalplade og  
Marmordæklade  
FLERE STØRRELSER

HENVEND DEM TIL VORE FORHANDLERE ELLER TIL OS

**A/S RIBE JERNSTØBERI · RIBE**

GRUNDLAGT 1848 · TLF. 261 (2 LINIER)



*Teknisk Fælleskontor:*  
**Dansk Træbeton Central,**  
Bruunshaab pr. Viborg.  
Tlf. Viborg 941.



**Dansk  
Eternit  
Fabrik A/S  
AALBORG**  
Tlf. 48 00

**Cement-Asbest**  
Skifer-, Bølge- & Beklædningsplader.  
Forespørg hos Deres  
Bygningsmaterialforhandler.

*Aktieselskabet*

**De danske  
Sukkerfabrikker**  
*København*

**SOPHUS BERENDSEN A/S**

V. FARIMAGSGADE 41  
KØBENHAVN V

KANNIKEGADE 18  
AARHUS

**ALT ENTREPRENØRMATERIEL**

DAMP- OG DIESELLOKOMOTIVER  
GRAVEMASKINER - TIPVOGNE - SPOR

LEVERANDØR TIL HEDESELSKABET

**Kaas-  
Briketter**

Hovedforhandler:  
Nordjyllands

Kulkompagni  
Nørresundby  
Telefon 4227 - 4238

Fabrik: Kaas  
Telf. Kaas 11.

**FYENS  
LANDMANDSBANK  
ODENSE**

Vestergade 33 - Telf. 46 (6 Lin.) - Statst. 36

Aaben 9½ - 12½, og 2-4  
Udfører alle Bankforretninger

**CARLO MORTENSEN**

BOGTRYKKERI  
& KARTONNAGE

VIBORG  
Telefon 355

**Hammerum Herreds  
Spare- og Laanekasse,**  
Herning

Telf. 10 og 314

Østergade 6  
Kontortid  
10-12½, og 2½-5

**Den sjællandske Bondestands Sparekasse**  
Vestervoldgade 107  
København V



**77 Kontorsteder paa Sjælland**

ALLE SPAREKASSEFORRETNINGER UDFØRES







# PETER HENRIKSEN

DUMPEN 12-14'

Telefoner 1250 - 1251 - 1252

Omstilling til alle Afdelinger

## VIBORG



FORHANDLER FOR GENERAL MOTOR

OLIE - AUTOGUMMI - AUTOMOBILER - ORIGINALE RESERVEDELE

Stort Automobil-Værsted med nye Specialværktøjer samt stor Smøre- og Vaskehal

Aktieselskabet

## AARHUUS PRIVATBANK

— stiftet 1871 —

Aarhus:  
Hovedkontor.

København:  
Nygade 1.

Aktiekapitalen & Reserver ca. 17 Mill. Kr.  
hæfter til Sikkerhed for alle Indskud.

### Traktorpløjning og Knivharvning.

af Hede, Mose og Eng udføres  
etter Aftale til enhver Tid bil-  
ligt og godt. Reference: Hede-  
selskabet og Hedebruget.

**Vilhelm Jørgensen,**  
Randrup pr. Viborg.

# „Cimberia“

## Tømmerhandel

Aktieselskab

## AABENRAA

●  
Trælast &

Bygningsartikler

Drænrør

Morsø Støbegods



Indhent Tilbud



## MIMA

VASKER  
og  
OVERRASKER

Reducerer Vasketiden til det halve -  
Haandarbejdet til en Tiendedel.  
Sparer Tøj, Tid og Vaskemidler.

**M. I. MEYER** A/s Ny Toldbodgade 27  
København, Tlf. C. 670

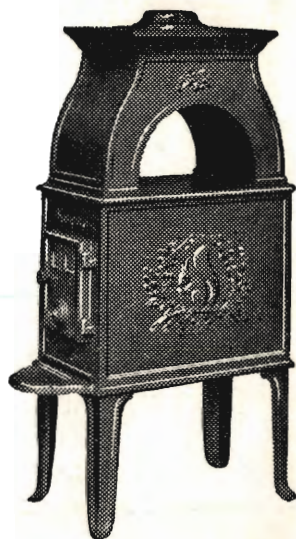
Afdeling for Jylland: Telefon Aarhus 2595.  
Afdeling for Fyen: Telefon Odense 3639.

## Masagama The

Theen med den fine Aroma

# MORSØ BRÆNDEOVNE

kan leveres i 12 forskellige Størrelser  
og Udførelser



Nyhed:

# MORSØ BRÆNDEKAMINER

specielt indrettet for  
Brændefyring

6 forskellige Størrelser og  
Udførelser



# MORSØ STØBEGODS

A/S N. A. CHRISTENSEN & CO., NYKØBING MORS

Redaktion: Afdelingsleder N. Basse og Direktør, Skovrider C. E. Flensborg, Viborg.  
Carlo Mortensens Bogtrykkeri. Viborg.

