

# HEDESELSKABETS TIDSSKRIFT



Nr. 5

15. Maj

60. Aarg.

UDGIVET AF DET DANSKE HEDESELSKAB

1939



## DANAPIN BADE

### DANAPIN \*BADE\*

Naturens evigt unge  
Sundhedskilde.

Era de ældste Tider  
har Mennesket kendt  
Fyrreskovens sundheds-  
bringende Kraft.

Danapin-Bade er denne  
Sundhedskilde i moder-  
ne Form.

Det varme Danapin-Bad  
med Balsam eller Salt  
bringer sund, styrkende  
Hvile og lader Dem med  
Energier til den kommende  
Dag.



## Lyskopi - Zinktryk

**Aarhus Lys- &  
Zinktrykanstalt**

Frederiksalldé 60, Aarhus



## Sophus Berendsen A/S

København Aarhus  
Ørstedhus Kannikegade 18  
Vester Farimagsgade 41

**Alt Entreprenørmateriel.**  
Damp- og Motorlokomotiver,  
Gravemaskiner, Tipvogne,  
Spormateriel.  
Leverandør til Hedeselskabet.

Villa for Direktør Johan Olsen, Esbjerg,  
opført efter Tegning af Arkitekt Harald Peters, Esbjerg.  
SKARREHAGE MOLERSTEN anvendt som varmetæt  
Bagmur i Ydervæggene.



*Teknisk Fælleskontor:*  
**Dansk Træbeton Central,**  
Bruunshaab pr. Viborg.  
Tlf. Viborg 941.

**Tegn Annonce i**

## Jydsk Telefonbog

Jydsk Telefon-Aktieselskab  
Aarhus

A/S

# Orient

N.  
K.  
T.

## „DANSK STAALGÆRDE“ FRA 2/3 NORDISKE KABEL- OG TRAADFABRIKER

BEDSTE OG BILLIGSTE  
HEGN TIL

KREATURFOLD, HAVE,  
MARK, SKOV ETC.



Faas hos enhver Isenkræmmer og Købmand.

N.  
K.  
T.

## Sydvestjyske Teglværkers Salgskontor

Telefon 58

Ølgod

Telefon 58

Alt i prima røde Drænrør 2"-16"  
Mursten, Tagsten og glasserede Varer — Forlang Tilbud

### Røde - 1½" — 12" - Drænrør.

Tilkøres overalt paa Sjælland.

Akts. Frederiksholms Tegl- & Kalkværker.

Vesterbrogade 12 — København V. — Central 282.

Vore anerkendte

### - RØDE DRÆNRØR -

føres altid paa Lager fra 2" til 8".

Tilbud til Tjeneste.

A/S Gammelgaard Teglværk,  
Skive.

Telefon 187.

### Ellidshøj Kridt- og Kalkværker

ved Chr. Sørensen.

Telefon 4. Ellidshøj St. Telefon 4.


Fabrikation af prima Gødningskalk (95 %), pulveriseret og upulveriseret, samt Foderkridtmel til billigste Dagspriser.

Foreninger indrømmes Rabat.

### Hornbæk Cementvare- og Mørtelfabrik

Marius Ødum

Telefon 400 Randers

Kun  mærkede  
Varer føres

Største Lager

Bedste Kvalitet

Forlang Tilbud

### Røde Drænrør

indtil 14" Diameter.

A/S Hvorslev Teglværk

pr. Ulstrup.

Telefon 67 Ulstrup.

### RØDE DRÆNRØR TAGSTEN MURSTEN

Kählers Teglværk  
Korsør

### Drænrør.

Røde Drænrør fra 2"—8" al-  
tid paa Lager. Forlang Tilbud.

1/8 Aalborg Teglværker.

Vesterbro 58. Telf. 24 & 305.

### Nivaagaards Teglværk.

Telf. Nivaa Nr. 9. Nivaa St.

Drænrør i alle Dimensioner  
fra 2" til 15". — Lerrør med  
og uden Muffe fra 6" til 15"

— Forlang Tilbud. —

### Spedalsø

### Cementvarefabrik.

R. Jensen. — Indeh. J. Jensen.  
Tlf. 504. Horsens. Tlf. 504.

Imprægnerede Rør  
efter Ingeniørfor-  
eningens Normer.  
Drænrør i forsk. Di-  
mens. fra 10-50 cm.  
— Brøndringe. —

FORLANG TILBUD.

### De forenede Kalkværker

Tlf. 25 Thisted Tlf. 25

Fabrikation af prima pul-  
veriseret Gødningskalk (97%)  
samt pulveriseret brændt Kalk  
„Separator Pulverkalk“  
til saavel Gødnings- som Mu-  
rerbrug. — Billige Priser og  
fordelagtige Betingelser.  
Foreninger indrømmes Rabat.

### J. C. HALVORSEN

Kroghsgades Cementstøberi  
AARHUS

Kontor: Dannebrogsgade 20  
Telf. 5019—5020

Imprægnerede Cementrør, anerk. af  
Autoriteterne som fuldstændig  
Erstatning for glass. Lerrør.  
Mørtelrør. Maskinstampede  
Rør Brøndringe  
Dagens billigste Pris.  
— — Forlang Tilbud. — —

### Skive Cementstøberi

Knud Østergaard  
Telefon 921



Maskinstampede Cement-  
rør i forskellige Dimensio-  
ner samt Brøndringe. —

## Midtjydske Teglværkers Salgskontor

Drænrør - Mursten - Tagsten - Radialsten

Telefon 1330

Viborg

Jernbanegade 12

Holbæk.  
Tlf. 1213  
(4 Lin.)

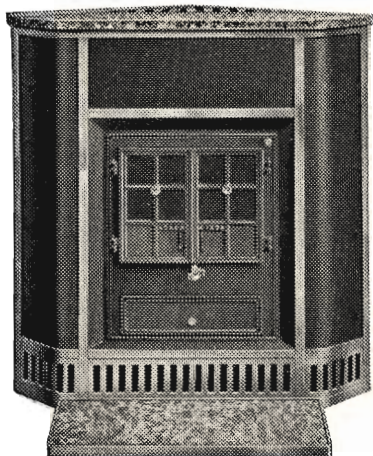
# HOTACO

København.  
Ewaldsensvej 12.  
Tlf. Centr. 6913  
(2 Lin.)

Holbæk Tagpap- & Cementvarefabriker A/S.

Betonrør af enhver Art til Afvanding og Kloakeringer.  
H. T. C.s specielle imprægnerede Rør til syreholdig Jordbund, anvendt af Hedeselskabet, Grundforbedringsudvalgene, Kommuner etc.  
Leveres overalt. — Forlang Tilbud.

## Hess' Brændekaminer



Har **Rundtræk**

og derfor

**stor Nyttevirkning  
og Varmeevne**

SKÆRM AF POLERET STAALPLADE,  
MARMORDÆKPLADE MED FORNIK-  
LET RIST SAMT MARMORFORLIGGER

**FLERE**

**STØRRELSER**

**C. M. Hess' Fabrikker<sup>A/S</sup> - Vejle**

**Forhandlere overalt!**

Hotel Herning.

Telf. 21-41.



Byens første Hotel.

Aktieselskabet

**AARHUUS PRIVATBANK**

— stiftet 1871 —

Aarhus:  
Hovedkontor.

København:  
Nygade 1.

Aktiekapitalen & Reserver **ca. 17 Mill. Kr.**  
hæfter til Sikkerhed for alle Indskud.

## Andels-Anstalten Tryg

tegner alle Arter af Livsforsikringer.

Hovedkontor: Rosenørnsallé 1 — København.



**AALBORG TAFFEL AKVAVIT.**



# Hedeselskabets Tidsskrift.

Nr. 5.

15. Maj 1939.

60. Aarg.

---

Indtrædende Medlemmer indtegnes hos Selskabets Forretningsførere. Medlemsbidraget er enten aarlig mindst 5 Kr. eller en Gang for alle mindst 100 Kr. Større Bidrag modtages gerne. Korrespondancer og Afhandlinger bedes sendt til Hedeselskabets Hovedkontor, Viborg. Tidsskriftet udgaar 1 Gang om Maanedn og sendes uden Vederlag til Selskabets Medlemmer. Annoncer bedes sendt til Hedeselskabets Hovedkontor, Viborg. Annoncepris 25 Øre pr. mm. Oplag 10,000 Eksemp.

---

**Indhold:** Uddeling af Legater til Hededyrkere. — Om Foryngelse af Fredskovplantager. — Hede- og Plantagebrande. — Fra Hedeselskabets Grundforbedringsvirksomhed. — Mindre Meddelelser.

---

## *Uddeling af Legater til Hededyrkere.*

I April-Hæftet omtaltes den aarlige Legatuddeling til Hededyrkere, og der blev givet en Redegørelse for de Legatmodtagere, der havde faaet tildelt *Landstingsmand Jørgen Berthelsens Legat*. I det følgende omtales de, der har faaet tildelt *Sølvvarefabrikant O. Poulsen og Hustrus Legat*, *Proprietær Chr. Rathmann og Hustrus Legat* og *Frk. Birgitte Lunds Legat*:

### **Sølvvarefabrikant O. Poulsen og Hustrus Legat:**

**Agner Karl Kristensen**, Østermark pr. Tarm, der i 1924 25 Aar gammel overtog sin nuværende Ejendom, har siden Overtagelsen opdyrket 14 af de 19 ha, merglet Jorden med ialt 63 Favne Mergel og plantet Læhegn om alle Skifter og omkring Haven. Han havde ingen Driftskapital, da han tog fat, men har efterhaanden ved et beundringsværdigt og godt Arbejde forstaaet at bringe Ejendommen i Gang, saaledes at Besætningen nu er 8 Køer, 6 Kalve, 3 Heste, 1 Griseso, 8 Fedesvin og en god Hønsbesætning, medens der, da han begyndte, kun var 2 Køer, 3 Kalve og 1 Hest. Samtidig er i de senere Aar Bygningerne udvidet med 5 Fag Stald, en Lade, et Halvtæg og 2 Høsehuse.



Agner Kristensens Ejendom har flere Gange været præmieret ved Kreds-Konkurrencer for hele Markbrug.

**Marinus Pedersen**, Thorsted pr. Grønbjærg, var opvokset under meget fat-



tige Forhold, og maatte hjælpe uden Løn i sit Hjem til han kom ind for at aftjene sin Værnepligt. Efter at være blevet gift købte han i en Alder af 25 Aar den dengang 23 ha store Ejendom, som han nu besidder. Ejendommen kostede kun 3000 Kr. og var uden Besætning og Redskaber, men efter at der senere efterhaanden er tilkøbt 30 Tdr. Ld. Hede og opdyrket ialt

46 Tdr. Ld. Hede, ejer Ægteparret nu en veldyrket og velpasset Ejendom med en dertil svarende Besætning. Grundskylden er nu 10000 Kr., og der er i Ejendommen en Prioritetsgæld paa kun 15000 Kr.

I en Aarrække arbejdede Marinus Pedersen med Tørveskær for at skaffe sig ekstra Indtægter.

**Anders Marinus Pedersen**, Nøvling pr. Skibbild. I 1928 erhvervede Anders

Marinus Pedersen 3 Tdr. Ld. Ager jord og 19 Tdr. Ld. Hede for 100 Kr. pr. Tønde Land. De fleste af Naboerne kaldte Jorden værdiløs, men ved et sejt og ukueligt Arbejdsmod lykkedes det ham næsten hvert Aar at tage 2—3 Tdr. Ld. Hede under Kultur, saaledes at det nu efter 10 Aars Forløb er lykkedes ham at forvandle de 22 Tdr. Ld. til et veldrevent og smukt Hus-



mandsbrug, hvorpaa der med Lethed fødes 6 gode Køer, Opdræt og 2 lithauiske Heste. Hans Naboer siger om ham, at kun en Mand med et Jernhelbred, sejt Udholdenhed og en enestaaende Energi kunde have naaet et saadant Resultat i Løbet af 10 vanskelige Aar, hvor han samtidig i en Del Aar passede en Mælkerute.

**Niels Marinus Nielsen**, Aldershvile pr. Naur, er nu 73 Aar gammel. Han blev gift i 1890, var indtil 1902 først Plantør i Feldborg Plantage og derefter i Klelund. Nævnte Aar købte han sin nuværende 15 ha store Ejendom, der henlaa som nogen Hede ca. 1½ km fra nærmeste Nabo;

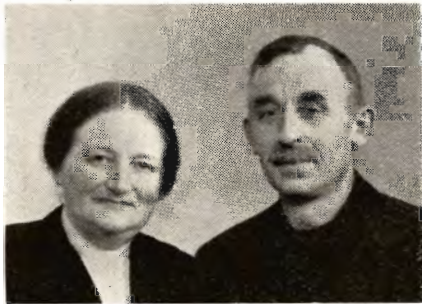
uden Bygninger eller Besætning af nogen Art. Ved haardt Arbejde og stadig Flid lykkedes det ham at bringe hele Ejendommen i Kultur, saa de gode Bygninger nu rummer en Besætning paa 2 Heste, 6 Køer, 2 Kvier, 5 Kalve, 10 Svin og 100 Høns. Alle Markerne er merglet med Mergel, der er hentet med egne Heste 4 km derfra.

I Hjemmet er der opdraget 8 Børn.



**Laurids Hansen, Halkjær pr. Ørnhøj.** Laurids Hansen og hans Hustru

stammer begge fra meget smaa og fattige Hjem. I 1912 overtog de Laurids Hansens Fødehjem, men maatte gaa fra det, og i Aarene 1922 til nogle Aar efter, at han i 1928 havde købt sin nuværende Ejendom, drev han Vognmandsforretning i Ørnhøj Stationsby. Den Ejendom, han købte i 1928, var paa 29 ha Hede, og allerede efter 4 Aars Forløb var de første



20 Tdr. Ld. opdyrket. I 1934 blev der bygget paa Ejendommen, og nu mangler der kun 3 Tdr. Ld. i, at det hele er opdyrket. Det er et bemærkelsesværdigt og dygtigt Arbejde, der her er udført.

**Bennet Lund Nielsen, Bindeballe St.,** der nu er 39 Aar, har siden han blev voksen, arbejdet og ernæret sin Familie og sig selv som Arbejdsmand. Men ved Siden af har han siden 1931 i sin Fritid opdyrket 9 ha af en Hedelod paa 13 ha, rejst Bygninger herpaa og faaet en god Besætning anbragt. Han har haft en ualmindelig god Støtte i sin Kone, der, naar Manden var optaget af Arbejde andet Steds, godt selv kunde følge Ploven.

**Ole Bennetsen, Alslev pr. Vorde,** har udført et overordentlig stort og dygtigt Hededyrkningsarbejde i de forløbne Aar, siden han i 1897 overtog sin nuværende Ejendom, der dengang væsentlig var Hede med et meget simpelt Hus paa.



I Aarenes Løb har han nybygget en smuk Gaard paa Ejendommen, og foruden de 17 ha, der er opdyrket til Hjemmet, har han bl. a. ogsaa kultiveret et Hedeareal, hvorpaa der for Tiden bygges til en Søn.

Ole Bennetsen nyder megen Anerkendelse og Respekt for sin Dygtighed.

**Lars Andersen, Obbekjær.** Lars Andersen er født i Vig Sogn, Holbæk Amt den 16. August 1867. Han kom efter endt Militærtjeneste til Ribeegnen, giftede sig 1897 med Anne Marie Fabin, født den 14. April 1865 i Jels Sogn, Haderslev Amt. — I 1898 købte han saa Ejendommen i Obbekjær — et forholdsvis nyt 6-Fags Hus — for 4000 Kr. Der medfulgte 2 Køer og 2 Kalve, men ingen Redskaber af Betydning. Til Ejendommen hørte ca. 15 Tdr. Ld. let Sandjord, for største Delen opdyrket, men i daarlig Kultur.



De første Aar maatte han tage en Del ud paa Daglejerarbejde, men da der efter nogle Aars Forløb blev anskaffet en Hest, der senere afløstes af 2 Islændere, blev Lars Andersen hjemme paa Ejendommen og fik nu snart Jorden bragt i den Stil, han ønskede, saa det blev et pænt, jævnt, velinddelt og kultiveret Jordstykke, men da var der heller ikke ret mange Steder, hvor Lars Andersen ikke havde været med Skovl og Spade, og der var da sikkert flyttet Jordlæs i Hundredvis.

Der købttes efterhaanden mere Jord, ialt indkøbttes der 11 Tdr. Ld. Eng og Kærjord og 19 Tdr. Ld. Hede og Mose for ca. 8000 Kr., saa Ejendommen nu er paa 45 Tdr. Ld. med en Ejendomsskyld paa 14000 Kr., har gode, velindrettede Bygninger med Aftægtslejlighed og iøvrigt god Plads baade ude og inde, der er jo bygget til flere Gange. — Der er nu en Besætning paa 2 smaa Heste, 1 Plag og 22 Kreaturer. Den faste Gæld er kun paa ca. 6000 Kr., men der er ogsaa gennem Aarene produceret og solgt en Mængde Tørv fra Mosen.

Lars Andersen har altid været en myreflittig og ihærdig Slider, tidlig og sent var han paa Færde, og især da han fik Mosen at arbejde i for ca. 20 Aar siden, tog Kultiveringsarbejdet her al hans Interesse





## Skovle . Spader . Grebe



og alle lign. Redskaber med hosstaaende indr.  
Varemærke „Himmelbjergtaarnet“ stemplet  
i Staalet er **Landets bedste og dog letteste  
Fabrikat.** — Leveres med fuld Garanti.

## Lysbro Fabriker

ved Silkeborg

## Landbrugslotteriet.

Største Gevinst Værdi 80,000  
Kr. Præmie 10,000 Kr. Ialt  
i en Serie 38,000 Gevinster  
+ en Præmie. — Tils.  
Kr. 1 Million 823,460. —  
Trækkes samtidig med  
Klasselotteriet.  
Lodsedler faas hos alle  
Kollektørerne samt i  
Hoved-Kollektionen, *Frede-  
riksberggade 2, København K.*

## Den sjællandske Bondestands Sparekasse

Vestervoldgade 107

København V

Kl. 9—15, Lørdag 9—13, Fredag Aften 17½—19½

Telefon Central 66 66, Provinstelefon 6.

Indskud paa 3 Mdr.s Ops., alm. Vilkaar, Check-Konto.

## Masagama The

Theen med den fine Aroma

## A/s Varde Staalværk, Varde.

1. Kl. Staalstøbegods til Tip-  
vognshjul, Bremseklodser og  
andet Entreprenørmateriel. —

Ildbestandigt „Vardan“. — Manganstaa.

## Varde Bank

Esbjerg Afdeling

Kongensgade 62  
og Fiskerihavnen



## PETER HENRIKSEN

DUMPEN 12—14

Telefoner 1250—1251—1252

Omstilling til alle Afdelinger

## VIBORG



FORHANDLER FOR GENERAL MOTOR

OLIE - AUTOGUMMI - AUTOMOBILER - ORIGINALE RESERVEDELE

Stort Automobil-Værsted med nye Specialværktøjer samt  
stor Smøre- og Vaskehal

## Brugte Skinner købes:

40 Tons 10 kg med Lasker.  
50 Tons 12-15 kg med Lasker.

Wilh. Cederberg, København V. Vestre Boulevard 4.

Annoncér i

Hedeselskabets  
Tidsskrift

## Hedeselskabets flyvende Korps

udfører Udrensning, Hugst og  
Salg og sælger til enhver Tid

Brænde, Kassetræ, Trældstræ, Hegnspæle og Smaatømmer

Prøver af Trækul (alle Sorteringer) sendes franco til Forhandlere

Adresse:

Hedeselskabet — Viborg

Telefon 1340

### Dansk Andels-Ægekspert

Kgl. Hofleverandør

er Producenternes  
egen Forretning og  
yder derfor disse  
det fulde Udbytte.

Hovedkontor:

Akselborg,  
København V.

### Mejeriernes og Landbrugets Ulykkesforsikring.

Tell. 14.350. - Gensidigt. - Reventlowsg. 14, Kbhvn. V. - Statsanerkendt.

Ansvarforsikring



Automobilforsikring

Henvendelse til Kredens Tillidsmand eller til Kontoret.

## Alt i prima røde Drænrør.

### Silkeborg, Herning og omliggende Teglværkers Salgskontor

Torvet 6, Silkeborg

Telefon 1200

repræsenterende følgende Værker:

Silkeborg Teglværk.  
Lysbro Teglværkers Eftfl.  
De Forenede Teglværker,  
Lysbro.  
Vinderslevgaard Teglværk.  
Paarup Teglværk.  
Bjødstrup Teglværk.

Gjern Teglværk.  
Give Dampteglværk.  
Visgaard Teglværk.  
Højriis Teglværk, Ikast.  
De Forenede Midtjydske  
Teglværker, Herning.  
Ejstrup Teglværk.

### Lad Deres Uld forarbejde

til Herre- og Damestoffer, Por-  
tierer, Lagentøj, Tæpper, Garn,  
m. m. — Husk vore prima  
Herrestoffer af engelsk Kam-  
garn. — Prøver paa vore Varer  
findes paa vore Samlingsplad-  
ser samt hos de fleste Skræder-  
mestre. Uld købes og byttes  
med Varer

**Andels-Klædefabriken,**  
Grindsted.

# Trifoliums Frø

giver stor Høst.

og den Tid, han kunde faa tilovers fra Ejendommens Drift, og han har her præsteret et Kultiveringsarbejde ud over det almindelige. Ca. 10 Tdr. Ld. af Mosen, der før henlaa med vandfyldte Mosehuller, store Klyner mellem Gravene tilgroet med Lyng, Risbuske og Mosegræs ubrugelig til Tørveskær, har han Tid efter anden kultiveret, saa de ligger som Oaser i Mosen veljævnede — Lars Andersen kan ingen Ujævnheder have i sin Mark — med kønne frodige Græs- eller Kornmarker, og det mest beundringsværdige er, at Kultiveringen i det væsentligste er sket ved Haandkraft.

Ogsaa den Del af Mosen, der endnu ikke er kultiveret, men bruges til Tørveskær (Klynestrygning), har været underkastet Lars Andersens Jernflid og bragt i Orden med Planering til Sætteplads, Afvanding og gode Vejforhold, og naar den Tørvejord, der er brugbar til Klyne, er taget, kultiveres Jorden bagefter ved Gravning til 2 Spadestik dybt.

En god og uvurderlig Støtte har han haft i sin Hustru Anne Marie. Med et ligesaa utrætteligt Slid og Dygtighed har hun staaet ved hans Side under alle Forhold, og som hans gode og trofaste Medhjælperse hjulpet ham, hvor hun kunde, ved Ejendommens Drift og passet Hjemmet og Børnene. Uden hendes Hjælp, vilde det gode Resultat vanskeligt være opnaaet. — Ogsaa Børnene, der har ialt været 7, har gennem deres Opvækst hjulpet godt til og har deres Andel i, at der er opnaaet saa godt et Resultat.

**Jens Thygaard**, V. Vrøgum, Vrøgum St., er nu 70 Aar gammel og staaer for at ville overlade sin veldrevne og store Ejendom til en af Sønerne. Han kan se tilbage over et meget stort og dygtigt Arbejde. Gaarden, der er paa 160 Tdr. Ld., overtog han i 1890. Trods det vanskelige og besværlige Terræn saa tæt op mod Filsø, er det efterhaanden lykkedes at opdyrke ialt 140 Tdr. Ld. Hede. I de første Aar foregik Opdyrkningen ved Hjælp af Stude. Det hele er merglet, og desuden er ca. 50 Tdr. Ld. drænet, ligesom der er anlagt Læplantning omkring Marker og Have.

has.



# Om Foryngelse af Fredskovplantager.

Af Direktør C. E. Flensborg.

Den 17. Februar indledede Direktør C. E. Flensborg i Danske Forstkandidaters Forening ved et Møde i København en Diskussion om ovenstaaende Emne. — Vi bringer her et Uddrag af det indledende Foredrag:

Efter at Hedeselskabet nu har virket for Plantningssagen igennem 70 Aar, og efter at Anlægget af Fredskovplantager siden 1885 har taget Fart, er det rimeligt, at et stort Antal Plantager trænger til baade Gennemhugst og Fornyelse. De forholdsvis store Plantager, hvor der er ansat en fast Mand, Skovfoged eller Plantør, volder ikke særlig Vanskeligheder med Hensyn til Driften, saavel de almindelige Vedligeholdelsesarbejder, som Gennemhugningen og Foryngelsen. Disse Plantager ledes i Almindelighed af Hedeselskabets lokale Skov-

## Oversigt over Aldersklassfordelingen i Hedeselskabets Plantager.

<i>Anlægsaar</i>	<i>Antal ha</i>	<i>Antal Plantager</i>
1866—75.....	6168,6	34
1876—85.....	10066,7	255
1886—95.....	18805,6	570
1896—05.....	26740,4	878
1906—15.....	15197,0	461
1916—25.....	8444,1	352
1925—36.....	2688,5	205
1936—37 incl.....	1281,3	150
	89292,2	2905

### *Aldersklassefordeling.*

0—10 Aar .. . . . . . . . . . .	2620 ha
11—20 — . . . . . . . . . . . . . .	5540 —
21—30 — . . . . . . . . . . . . . .	11820 —
31—40 — . . . . . . . . . . . . . .	20970 —
41—50 — . . . . . . . . . . . . . .	22740 —
51—60 — . . . . . . . . . . . . . .	14400 —
61—70 — . . . . . . . . . . . . . .	8120 —
71—80 — . . . . . . . . . . . . . .	3090 —

*Gennemsnitlig Tilplantningstid for 120 Plantager = 20 Aar.*

rider, som maa aflægge jævnlige Besøg i disse Plantager. Vanskeligere stiller Forholdet sig med de mange smaa Plantager, som er knyttet til Landbrug, idet der findes fordelt over Jylland næsten 2400 Fredskovplantager under 50 ha og deraf næsten 1000 under 10 ha og et lignende Antal imellem 10 og 25 ha. Ialt findes der 2527 Plantager med under 100 ha med et Areal af ialt ca. 47000 ha. Disse mange smaa



Bjergfyrbevoksning fra 1893, urørt, tjenlig til Underplantning.  
(Tastum 1939)'.)

Plantager findes særlig i det sydvestlige Jylland og i Vendsyssel, og det siger sig selv, at Behandlingen af disse mange smaa spredte Plantager er et stort Problem, men af ganske overordentlig stor Betydning for Landet og naturligvis ogsaa for Hedeselskabet. Hedeselskabet har agiteret for Oprettelsen af disse mange Plantager, det har ydet Stats-tilskud til Plantagerne, og Hedeselskabet har ydet Vejledning ved Beplantningen og maa nu ogsaa have Pligt til saa vidt gørligt at yde Vejledning ikke alene ved Gennemhugningen, men ogsaa ved For- yngelsen af disse Plantager.

) Alle Billederne i Artiklen er fotogr. af Har. Skodshøj.

Det er vanskeligt for de lokale Forstmænd at overkomme Vejledningen og Behandlingen af disse mange smaa spredte Plantager, og Ejerne selv er ikke altid lige interesserede i Driften af disse Plantager, som dog ved passende Behandling kan blive værdifulde Aktiver for Ejerne.

Paa forskellig Maade har Hedeselskabet søgt at løse denne Opgave, dels ved at lade unge Skovfogeder vandre fra Plantage til Plantage og give Vejledning og foretage Udvisning eller i hvert Fald Prøver paa Udvisning. Denne Metode har imidlertid ikke vist sig god, idet Ejerne ofte ikke rettede sig efter Vejledningen, og overhovedet ikke rørte Plantagerne, men i mange Tilfælde lod dem passe sig selv.

### Det flyvende Korps.

Hedeselskabet er derfor kommet ind paa at oprette et Korps af Skovhuggere, som under Ledelse af Hedeselskabet sendes rundt i Landet og sættes i Arbejde, hvor der findes Plantager. Korpsset ledes af en Korpschef, f. T. Forstkandidat Oldenburg, bistaet af en halv Snes dygtige Skovfogeder, fordelt over Landet. Disse Skovfogeder har for det første at lede Arbejdet i Plantagerne og for det andet at arbejde paa at faa Tilladelse af Ejerne til at behandle Plantagerne. De er altsaa en Art Akkvisitører. Der er indledet et Samarbejde med Socialministeriet, hvorefter Hedeselskabet modtager unge henviste arbejdsløse fra Byerne og sætter dem i Arbejde i Plantagerne. De er naturligvis ikke arbejdsvante, men faar i de første 3 Maaneder en Understøttelse paa 1 Kr. om Dagen samt frit Logi i Barakker, som stilles op i Plantagerne, eller paa anden Maade, hvis det kan lade sig gøre. — Udvisningen foretages af vedkommende Skovfoged og Effekterne købes og sælges af Hedeselskabet, som udbetaler Ejeren Nettoudbyttet eller aftaler med ham, at Pengene maa anvendes til f. Eks. Underkultur af en Bjergfyrbevoksning eller andre Skovforbedringsarbejder. Paa denne Maade er det lykkedes at faa fat i mange Plantager i Landets forskellige Egne og faa foretaget de nødvendige Gennemhugninger og Underplantninger. I Erkendelse af denne Sags overordentlige Betydning har Landbrugsministeriet bevilget 15000 Kr. om Aaret i en Aarrække til saakaldte Demonstrationsplantninger vedrørende Foryngelsen af Plantagerne. Beløbet, suppleret med 5—6000 Kr. af Hedeselskabets egne Midler, anvendes til Tilskud til Indkøb af Planter til 2. Generation i Plantagerne. Denne Bevilling har været overordentlig nyttig, idet man ved at love Ejeren et Antal Planter gratis, naar han selv vil udføre Jordarbejdet, har kunnet faa Indpas i adskillige Plantager og faaet Lov til at bista ved Hugst og Underplantning. Naar Ejerne først har set den nye Generation vokse gaar det lettere med at faa dem til at fortsætte for egen Regning.





Kulissehugst, Plantningen i ryddede Kulisser udført 1936. (Tastum 1939).

Det er klart, at det flyvende Skovhuggerkorps er et meget vigtigt Redskab for Hedeselskabet i Arbejdet for at faa gennemført den rette Behandling af de mange smaa Plantager, hvis Ejere hverken har Lyst til Arbejdet eller Indsigt i Udførelsen af den Slags Skovforbedringsarbejder; men det er fornøjeligt at se, hvorledes Ejerne, naar de faar lidt Udbytte af deres Plantage og ser Forandringen efter Udrensning og Gennemhugst og Underplantning, efterhaanden bliver interesserede og ivrige Medarbejdere. Det er heller ikke ringe Udbytte, der i mange Tilfælde kan erholdes i Form af



Kulissehugst 1931. Plantet Rødgran 1932. (Tastum 1939).

Brænde, Hegnspæle, Stakitstænger, Lægter o. s. v. Men Hovedsagen for Hedeselskabet maa være at bevare og forny disse mange Plantager, der er af stor Betydning for de fordums Hedeegne, ved at skabe Læ og Lunhed, ved at forskønne Landet og ogsaa ved at skaffe Brændsel til brændselfattige Egne.



Fransk Bjergfyr underplantet 1930 med Rødgran og Sitkagran. (Liebe 1939).

### Bevoksningsforholdene.

Har man nu nogen Oversigt over, hvorledes Bevoksningsforholdene i alle disse mange Plantager stiller sig? Efter statistiske Meddelelser om Skovbrug i Danmark i 1923 findes der ialt i private Plantager 2,8 % af Arealet bevokset med Løvtræ, 10,3 % med Rødgran, 30,6 % med Bjergfyr, 56,3 % Blanding af Rødgran og Bjergfyr. Jeg vil imidlertid antage, at der findes endnu større Arealer bevokset med ren Bjergfyr i de private Plantager end som angivet 30,6 % af det samlede Areal, jeg vil snarere antage, at Procenten vil nærme sig



50, idet en stor Del af de som Blanding af Rødgran og Bjergfyr angivne Arealer, formentlig desværre efterhaanden er blevet rene Bjergfyrplantager, enten paa Grund af manglende Pasning eller fordi Jorden ikke har egnet sig til Gran i første Omgang. Det maa her huskes, at mange af de i private Plantager anlagte blandede Kulturer er meget



Efter stormfældet Rødgran plantet Birk og Hvidel 1925, 1932 underplantet med Ædelgran. (Neckelmann 1939).

billige Kulturer fra gammel Tid med daarligt Jordarbejde, ofte Huller eller daarligt pløjede Render i raa Hede. De private Ejere har derhos ofte forsømt at hugge Granerne fri i Tide, saaledes at de nu enten er dræbte af Bjergfyrrene eller ødelagte.

Det vil altsaa ses, at det er store Arealer af rene Bjergfyrplantager, det efterhaanden drejer sig om at forny, vel en ca. 35000 ha i de gennem Hedeselskabet oprettede Plantager.

Nu er det saa heldigt, at Bjergfyrren har vist sig som en fortrinlig Forkultur, der er i Stand til gennem sit Affald af Naale og



Kviste og sine Rødders Arbejde at forbedre Jordbunden, saaledes at Gran, Rødgran og Ædelgran, ja sine Steder endogsaa Bøg og Eg trives godt under Bjergfyrrrens Skygge, og de saaledes gennemførte Ungkulturer tegner mange Steder saa godt, at man maa have Lov til at tro, at Bjergfyrplantagerne efterhaanden vil forvandles til Granskove.

Det er nu ikke alene Bjergfyrbevoksninger, der skal fornyes, men Landet over findes der mange Rødgranplantager eller Hvidgranbevoksninger, som maa fornyes, enten fordi de er modne til Afrift, eller fordi de er ødelagte af Svamp eller Stormfald. De vældige Storme, vi har haft i Februar 1934 og senere, anrettede store Ødelæggelser i de gamle Rødgranbevoksninger, og der væltede i Tusindvis af Kubikmeter Gran paa store Aeraler, som nu maa kultiveres paany.

Det er meget vanskeligt at frembringe vellykket 2. Generation under trametesangreben Rødgran eller i Stedet for stormfældet Gran, hvor Væksten paa de nøgne Flader hæmmes af Græs, Frost og Snudebiller. Mange Steder har man derfor valgt den Fremgangsmaade paa de stormfældede Arealer at lade Arealerne ligge urørte i nogle Aar, indtil 3 Aar — til Faren for Snudebiller er drevet over. Hvor det kan lade sig gøre, har man fjernet Rødderne, hvilket letter den efterfølgende Kultur, men disse Arealer er alligevel vanskelige at pløje, hvorfor man i Hovedsagen er henvist til at grave Huller eller Render, alt efter den Kultur eller Træart, man tænker sig at anvende. Ofte sker der paa saadanne store aabne Flader en Forsumpning, og Arealet dækkes med en mægtig Græsfeld, som i høj Grad hæmmer de unge Planters Trivsel. Saadanne Steder har man da foretaget Førkultur med Birk og Hvidel, undertiden Lærk, og senere indplantet Rødgran, Ædelgran, Sitkagran, alt efter Jordbund og andre Forhold.

### **Foryngelse af Bjergfyrbevoksninger.**

Ved Foryngelse af Bjerfyrbevoksninger er man gaaet frem paa forskellig Maade, men som Regel gælder det, efter min Mening, at Underplantningen maa forberedes gennem en Aarrække ved passende førte Udhugninger, saaledes at man efterhaanden naar til den mest passende Lysstilling og beholder de stiveste og rankeste Stammer tilbage. Jeg mener, at en almindelig ført Gennemhugning, hvorved Stammerne fordeles jævnt over Arealet, er at foretrække for Rækkehugst eller Kulissehugst. Ved den jævne Fordeling af Stammerne faar man Lys og Skygge bedre fordelt, og Træerne staar bedre fast. Med den rækkevise Hugst, f. Eks. ved Fjernelsen af hveranden Række eller 3. eller 4. Rækker, medens man lader enkelte Rækker staa urørte, risikerer man meget let, at disse enligstaaende tætte Rækker vælter, og Fordelingen af Planterne til den nye Kultur

bliver vanskeliggjort, idet man ikke kan plante lige op ad en saadan tæt skyggegivende Række.

Kulissehugst synes jeg ikke er heldig, man blotter et forholdsvis stort Areal og giver Adgang for Frost, Snudebiller og Græsvækst, og naar man saa endelig har faaet det nedhuggede Areal beplantet



Ædelgran plantet 1930 under 70 Aars Rødgran. (Neckelmann 1939).

og Planterne i Gang, skal man have fat paa Kulissen til Underplantning. Stammerne i Kulissen vælter meget let, naar de udtynnes, og Planterne i Kulissen kommer bagefter de andre paa de afhuggede Arealer, og hvis man fjerner Kulissen helt, har man samme Kalamitet om igen, som ved de først nedhuggede Kulisser. I alle Tilfælde faar man en uregelmæssig Bevoksning og som Regel en daarligere Bevoksning frem end under en Bevoksning med jævnt fordelte Stammer.

Der er ingen Grund til at forcere Foryngelse af en Bjergfyrbbevoksning, før den har naaet en saadan Størrelse, at Gennemhugning

gen kan betale sig ved et passende Udbytte af Brænde, Hegnspæle o. s. v. Bjergfyren skal have Tid til at behandle Jorden ved Hjælp af sine Affaldsstoffer, Naale og Kviste, saaledes at Bunden er i Stand til at bære den nye Kultur og give den tilstrækkelig Næring. Det er derfor forkasteligt at fjerne Kvaset, som er en fortrinlig Gødning. Det kan naturligvis volde nogle Vanskeligheder for den efterfølgende Jordbearbejdning; men det er ikke vanskeligt at ordne Kvaset imellem Hullerne eller Renderne, saa det ikke generer, og et godt Lag Kvas paa Jorden hæmmer i høj Grad Fremvæksten af Græs og Lyng. Det er af Betydning, at Skærmen ikke fjernes paa en Gang men lidt efter lidt, efterhaanden som Kulturen vokser til, og først naar Kulturen er fuldstændig sluttet og i god Vækst kan man fjerne Resten af Stammerne. Som oftest undgaas den Stampeperiode, som næsten alle Nyplantninger maa gennemgaa selvom Jordarbejdet og Rensningen har været nok saa god, men det sker dog, at der efter at Skærmen er fjernet indtræder en Stampeperiode, som man imidlertid ikke skal lade sig forskrække af. Thi efter nogle Aars Forløb vil Kulturen tage fat igen.

I Almindelighed vil man anvende Rødgran under Bjergfyr som 2. Kultur. Den er mest sikker; men hvis Bjergfyrbevoksningen har været stærk befængt med Rodsvamp, hvad ikke er ualmindeligt, kan man ikke anvende Rødgran, men maa gaa over til Ædelgran, der ogsaa trives godt efter Bjergfyr. Undertiden kan Bevoksningen være saa ødelagt og fuld af Huller, saa det bliver nødvendigt at supplere Bjergfyroverstanderne med en Forkultur af Birk og Hvidel, som i hvert Tilfælde i en Aarrække vil udvikle sig godt, hvorefter man underplanter med Rødgran eller Ædelgran, idet det har vist sig, at Rødgran saadanne Steder ikke altid angribes af Trametes, velsagtes fordi man har faaet fjernet de angrebne Bjergfyr, og der er gaaet en Aarrække, medens Birkene vokser til, inden man planter igen.

Meget vigtigt er det, at Underplantning ikke paabegyndes, inden Bunden er fuldstændig fri for al Vegetation af Lyng og Græs. Er der kommet Lyng og Græs paa Bunden, inden man kan underplante, bliver det vanskeligt at faa Kulturen frem, og man maa ofte rense om Planterne eller lægge Tørv omvendt ved Siden af Planterne paa samme Maade, som man i nye Kulturer maa pløje til Planterækkerne for at friske op. Er derimod Bevoksningen i Orden, Græs og Lyng dræbt, er der i Almindelighed ingen Vanskeligheder med Frembringelsen af Kultur, og man staar endda temmeligt frit overfor Valget af Træart. Adskillige Steder har vi rigtig smukke Bøg- og Egekulturer under gammel Bjergfyr, som vi haaber stadig vil udvikle sig. Man er naturligvis klar over, at i Almindelighed vil man ikke kunne afløse Bjergfyr med Bøg og Eg, men der findes Plantager paa saa





Sitkagran under Birk, plantet 1925 efter stormfældet Rødgran. Arealet henligget en halv Snes Aar forsumpet, derefter beplantet med Birk. (Neckelmann 1939).



Krigshugst 1917, Stødene ryddet, skrælplojet, Douglas plantet 1927 i undergrundsplojede Render. (Undallslund 1939).

god Bund og saa levende Bund, at saadanne Kulturer virkelig synes at kunne lykkes. Selvom man ikke i Almindelighed kan gaa ud fra, at der kan etableres Bøg- og Egeskov efter Bjergfyr, saa kan man dog gruppevis og stribevis frembringe saadanne Bevoksninger, som vil have en stor Betydning i mange Henseender som Beskyttelse mod



Efter stormfældet Rødgran plantet Birk og Hvidel 1925, 1932 underplantet med Rødgran. (Neckelmann 1939).

Brandfare, Insektangreb og ikke mindst som Afveksling i Naaleskovene.

Jordarbejdet udføres i Reglen som Hullegravning, naar det drejer sig om Naaletræ, og Betalingen for saadanne Huller ligger fra 2 til 4 Øre, alt efter Forholdene, men ofte kan man nøjes med billigere Jordarbejde, nemlig Hakning af Huller eller Render ved Hjælp af en lille særlig konstrueret Hakke eller Sarauws Hakke, men denne sidste er unødvendig tung, og man foretrækker den lille saakaldte Hedeselskabs- Model. Prisen for hakkede Huller ligger omkring 16 Kr.

pr. 1000. En øvet Mand kan hakke 4—500 Huller om Dagen. Vil man plante Løvtræ, maa det helst ske i Render, og saadanne gravede Render koster 4—6 Øre pr. l. m, medens Hakning af de  $\frac{1}{2}$  m brede Render kan udføres for  $2\frac{1}{2}$  til  $3\frac{1}{2}$  Øre pr. l. m. Undertiden maa man dog give et Tillæg for at samle Risene og Grenene i Rækker mellem Hullerne og Renderne.

Der anvendes gerne 5000 Planter pr. ha af Naaletræplanter, og der er ikke noget i Vejen for under en velbehandlet Bjergfyrebevoksning at plante  $\frac{2}{1}$  Planter og endog  $\frac{2}{0}$  Planter af Rødgran, Ædelgran eller Nordmanniana.

Almindeligvis er Rensning og Efterbedring nogenlunde unødvendig, naar Kulturen er udført rigtigt under gode Bjergfyrebevoksninger. Kun hvor Græs og Lyng har faaet Indpas under hullede eller daarlige Bevoksninger kan det være nødvendigt at foretage nogen Efterbedring.

Til Løvtræer, til Bøg og Eg, maa der helst anvendes Render, fordi man i de første Aar kan være nødt til at rense omkring Planterne, men der er ikke noget i Vejen for at bruge  $\frac{2}{0}$  rodstukne Ege, og vi har gode Kulturer af  $\frac{2}{0}$  Bøg. Saaning i Renderne saavel af Bøg som Eg har været anvendt, men selvom vi har gode Resultater efter Saaning, vil jeg dog foretrække ikke altfor tæt Prikling af  $\frac{2}{0}$  Bøg og  $\frac{2}{0}$  Eg i Renderne. Hvor det drejer sig om mindre Anlæg af Løvtræer under de gamle Bjergfyre kan man dog med Held anvende  $\frac{2}{1}$  Bøg i Huller.

En Underkultur med Rødgran eller andet Naaletræ med 5000 Planter pr. ha kan i Almindelighed udføres for ca. 185 Kr. pr. ha, naar der anvendes Hakning af Huller.

Løvtræer i Render, Eg eller Bøg, er naturligvis betydeligt dyrere, men koster sjældent mere end ca. 520 Kr. pr. ha. Tager man Planterne i egen Planteskole, kommer en Rødgrankultur med  $\frac{2}{1}$  Planter ned paa 140—160 Kr. pr. ha. og en Løvtrækultur med  $\frac{2}{0}$  Eg eller Bøg ned paa 450—475 Kr. pr. ha.

Ved Lyshugst til Underplantning i urørt 35—40aarig god Bjergfyre betales ca. 3—3 Kr. 50 Øre pr. rm, og man kan ofte paaregne et Udbytte paa 80 à 100 rm pr. ha à 5 Kr. pr. rm. Afviklingen af Skærmen kan derefter give et ret betydeligt Udbytte i Form af Hegnspæle og Brænde, saaledes at Underkulturen i Virkeligheden dækkes fuldt ud ved Indtægten af de skovede Effekter, men det skulde jo gerne være saadan, at Ejerne ikke alene ingen Udgift har ved at omskabe Bjergfyrebevoksningerne til Granbevoksninger, men kan paaregne i hvert Fald et mindre Udbytte først ved Lysstillingen og senere ved Fjernelsen af Overstanderne.





Bøge  $\frac{1}{2}$  i gravede Huller 1924 — 8000 Stk. pr. ha — under Bjergfyr.  
(Gatten 1939).



Bøg plantet 1929 under 70aarig Rødgran. (Undallslund 1939).

### Underplantning af Rødgranbevoksninger.

Her stiller Forholdet sig noget vanskeligere end ved Bjergfyrbevoksningerne, idet Bunden under Rødgran ikke altid er i passende Tilstand, dels fordi Hugsten tidligere har været forsømt, og dels fordi Rødgranbevoksningerne ofte er angrebne af Svamp og fyldte med Huller, hvor Græsset har taget Overhaand, eller Stormfald har aabnet store Flader indenfor den Bevoksning, der skal fornyes.



Krigshugst. Birkesaaning 1923. I 1925 underplantet Skovfyr.  
Masser af selvsaet Gran. (Skrikes Plantage 1939).

Den almindelige Kulturmetode her vil være Hullegravning paa almindelig Vis med ca. 5000 Huller pr. ha aldeles som beskrevet under Bjergfyrbevoksninger, men en svampeangreben Rødgranbevoksning er det farligt at forny igen med Rødgran, og det kan være nødvendigt at gaa over til Ædelgran, som imidlertid de fleste Steder synes at vokse ret godt, men som, hvor der er Vildt i nogenlunde rigelig Mængde, maa hegnes eller tjæres, hvilket forøger Omkostnin-



gerne betydeligt. Undertiden har vi anvendt Douglasgran til Afløsning, men jeg kan ikke sige, at disse Douglaskulturer i Almindelighed er særlig lovende. Enkelte Steder findes der ganske vist smukke 2. Kulturer med Douglasgran efter Rødgran og ogsaa efter Bjergfyr, men det hører dog foreløbig til Undtagelserne. Hvor Rødgranen er nogenlunde frisk, tror jeg ikke, man skal være bange for at afløse med Rødgran. Rødgran er og bliver Hovedtræarten i Hedeplantagerne.

Sitkagran blev for nogle Aar siden anvendt i betydelig Udstrækning, men vi har holdt noget tilbage i de senere Aar med Sitkagran,



Efter 70aarig Rødgran. Eg med Birk som Ammetræ 1927.  
(Undallslund 1939).

der jo er meget tilbøjelige til at blive angrebet af Rodsvamp og formentlig kun bør anvendes paa særligt egnede Steder. Den frister jo noget ved sin hurtige Vækst, men i Almindelighed synes Sitkagran ikke at være anbefalelsesværdig som Kultur i Hedeplantager efter Rødgran. I enkelte Bjergfyrplantager findes der dog smukke unge Sitkagranbevoksninger, og Væksten er saa kraftig, at Sitkagranen i Løbet af 35 Aar naar at producere lige saa meget som 70aarige Rødgran. Sitkagran har derfor stadig en lille Plads ogsaa i Hedeskovbruget, men kun hvor Jordbundsforholdene særlig tiltaler den. Ogsaa Lærk anvendes, saaledes japansk Lærk, Korealærk, men dog kun undtagelsesvis, og nærmest som en Slags Forkultur for andre Træarter. Der



# ASFALT

til Kold- og Varmimprægnering af Cementrør.

Skivehus Asfalt- og Tagpapfabrik.  
Telefon 944. 2 Linier.

„Cimberia“

Tømmerhandel

Aktieselskab

AABENRAA



Trælast &

Bygningsartikler

Drænrør

Morsø Støbegods



Indhent Tilbud

## Stryg elektrisk

**HELLESENS SENIOR**

er en stor, stærk, paalidelig Haandlygte

**HELLESENS SENIOR**

giver blændende Lys Aar efter Aar med

**HELLESENS**

verdenskendte Tør-  
element

**HELLESENS SENIOR**

I Regn og Blæst  
uden at blinke

Absolut farefri I Ga-  
rager, Stalde, Pak-  
huse og I Hjemmet

Uundværlig I Jægerhytten



**SIN**

Livsforsikring  
Livrenteforsikring  
Ulykkesforsikring  
Ansvarsforsikring  
Hospitalsforsikring  
Grundejerforsikring  
Automobilforsikring

tegner man i

**NORDISK**

Livsforsikrings-A/S af 1897 ■ Ulykkesforsikrings-A/S af 1898

Hovedkontorer:  
St. Kongensgade 128 — Grønningen 17, København K.  
Telefon 2860

Indhent Tilbud!

*J. Chr. Petersens  
Papirhandel*

*„Hvælvingen“  
ved Nikolaj Taarn  
København K.*

*Hovedforhandler  
af Statens Papir*

*Tryksager - Protokoller*

## Sønderjyllands Kreditforening i Haderslev

yder Laan mod 1. Prioritets Ret i Land- og By-Ejendomme i de sønderjydske Landsdele.  
Udlaan 31. Marts 1938: 176,852,965 Kr. . . . Reserver: 7,028,035 Kr.  
Kasseobligationer af 3., 4., 5. og 6. Serie nyder ubetinget Rentegaranti af den danske Stat.  
Amortisationstid i disse Serier højst 45 Aar.



## SØBJERG SPRØJTEN.

Ny Model i solid Td.

Hestesprøjter, Motorsprøjter, Tønde-  
sprøjter fra 48 Kr. 5 Aars Garanti.

Fabrikken Søbjerg, Flemløse.  
Telefon Snave 71.

## HADSTEN

Cementstensfabriker

— ved Chr. Andersen. —

Telefon 67.

Imprægnerede Cementrør  
i forskellige Dimensioner.  
Monierrør og Brøndringe.

Forlang Tilbud. - Billige Priser.

AKTIESELSKAB C. OLESEN KØBENHAVN



MANUFAKTUR EN GROS OG FABRIKATION  
DANSK PLYS OG MØBELSTOF-FABRIK I KASTRUP

Aktieselskabet

De danske  
Sukkerfabrikker

København

SKIVE

DISKONTOBANK

Kontortid 9-12 og 2-5

Filial i Haderup



RESENBRO

CEMENTSTØBERI

v/ M. J. MATHIASSEN

Telefon 34

Impr. Rør efter Ingeniør-  
foreningens  $\Delta$  Normer.  
Impr. Rør med Muffe  
fra 4" til 22".

Brønde og Kegler.

Petersværk Cementvareindustri

Telefon 1055 — Nørresundby

$\Delta$  Betonrør efter dansk Ingeniørforenings Normer  
Vibrerede Monierrør — — Imprægnerede Rør

*I Tilfælde af Fejl  
ved Bladets Levering*

til Medlemmerne, bedes disse i hvert en-  
kelt Tilfælde først henvende sig til det sted-  
lige Postkontor. Saafremt disse Reklamationer  
skulde være frugtesløs, bedes Medlemmerne  
henvende sig til Bladets Ekspedition, Hede-  
selskabets Hovedkontor, Viborg.

VIBORG ANDELS-SVINESLAGTERI

Vore Udsalg bringes i Erindring

Telefoner 179 og 779

**Brug Vejle Blodfoder**

findes i flere af Hedeplantagerne forholdsvis smukke Underplantninger med Lærk, men om de vil holde sig og blive noget værd i Fremtiden er vist tvivlsomt, undtagen paa særligt egnede Steder.

### Hvidgranbevoksninger.

Ved Foryngelsen af Hvidgranbevoksninger gaar man frem paa samme Maade som ved Rødgranbevoksninger. Men Foryngelsen er



70aarig Rødgran, svampebæret — underplantet 1935 med Ædelgran i Hedeplantagerne (Guldholms Hede, England 1939).

da Grund af Hvidgranernes Habitue, Grenstilling og  
 tager og det lette Rodfild. Desværre findes der i mange gamle  
 som sikkert vil volde adskillig Vanskelighed som nu man  
 Foryngelse ved Selvskaar  
 for Foryngelse ses forskellig  
 tag for mit Vedkommende



ning, da de meget tætte Selvsaaninger, hvor Selvsaaning altsaa vil lykkes, volder Vanskeligheder ved Uddyndingen. I disse Selvsaaninger, hvor der kan findes Millioner af Planter pr. ha, er det nødvendigt hurtigt at foretage Indgreb, idet Kampen mellem Individerne ellers bliver for haard, og man faar en uregelmæssig Bevoksning, hvor de første Gennemhugninger vil være overordentlig kostbare. Man har dog ofte med Held suppleret Selvbesaaning med Plantning.

Ogsaa Bjergfyr saar sig mange Steder villigt, og hvis Bunden er af en saadan Beskaffenhed, at den ikke kan bære bedre Træarter, kan man meget vel forny Bjergfyrbevoksningerne ved Hjælp af Selvsaaning. I Klitplantager og Plantager, som særlig har deres Betydning som Værnskov, maa Selvsaaning foretrækkes, hvis den kan lykkes.

### Omfanget af 2. Kultur.

Indtil Udgangen af 1932 var der forynget ialt i de private Fredskovsplantager ca. 2800 ha, og gennemsnitlig er der siden forynget ca. 500 ha om Aaret, saaledes at der nu i de Plantager, hvor Hedeselskabet har haft Haand i Hanke med Arbejdet, skal være fornyet mellem 5000 og 6000 ha af de før nævnte ca. 47000 ha i Alder fra 1885 til 1910, men som Helhed taget, er dette Tal dog meget for lille, idet en Del Plantager er forynget af Ejerne selv uden, at det har været Hedeselskabet muligt at holde Rede paa, hvor store disse Foryngelser har været og er. Hedeselskabet kan kun svare for de Arealer, hvor Selskabet har været ledende, og kan ikke have nogen Oversigt over Arealer, hvor man kun har ydet Vejledning og Raad m. H. t. Foryngelse. Det vil være et altfor uoverkommeligt Arbejde at foretage nøjagtig Opgørelse over de Foryngelser, der er foretaget uden Hedeselskabets Medvirkning. Det skulde jo ogsaa helst være saaledes, at det ikke skulde være nødvendigt for Hedeselskabet at lede Foryngelsen i alle de ca. 3000 større og mindre Fredskovsplantager spredt over Landet, og det er jo heldigvis ogsaa saadan, at Eksemplet smitter, og at Naboer høster Belæring hos Naboer.

HEDE- OG P

En alvorlig

PLANTAGEBRAND

Advarsel mod Uforsigtighed.

mindre og større Heede- og Plantager i de sidste Dage, be

inger, E. Flensborg

Udtalel.

»Hvert Aar oplever vi den ene store Plantagebrand efter den anden og altid i disse tørre Foraarsmaaneder, og det fortvivlende ved det er, at det altsammen udelukkende skyldes Letsindighed og Uforsigtighed med Tobak eller ved Afbrænding af Hedearealer, der støder til Plantager, og staar for at skulle opdyrkes. Der er af Lovgivningsmagten givet meget bestemte Regler for Hedeafbrænding. — Det er helt forbudt i Tiden 1. Juli til 15. September, og udenfor den Tid skal Afbrænding af Hede *altid* forud anmeldes til vedkommende Sogns Brandfoged, som saa har det fulde Ansvar for at Afbrændingen sker under betryggende Former.

Disse Forbud og Bestemmelser overholdes næsten aldrig, men overtrædes letsindigt Gang paa Gang, skønt Justitsministeriet ved Cirkulære af 1929 indskærpede Politimestrene at forfølge saadanne Sager paa det nøjeste og rejse Tiltale for uagtsom Brandstiftelse i Stedet for at afgøre Sagen med en lille Bøde. Brandene kommer hvert eneste Aar; et Øjeblik Letsindighed udenfor en Plantage og i næste Øjeblik ryger Ilden for Vinden ind mod Plantagen og store Værdier ødelægges. Fra de sidste Dage kan jeg blot nævne Nonneholt Plantage ved Mariager og Skovbjerg Plantage ved Sdr. Omme, hvor der skal være brændt ialt ca. 200 ha. Det er ikke blot store Værdier, for maaske flere Hundrede Tusinde Kroner, der her er ødelagt, men det er ogsaa et Par Menneskealdres Indsats, der er ødelagt. Det kan ikke nytte, at Politi og Domstole vedvarende tager saa lemfældigt paa den Slags Brandstiftere. Vi maa have den retslige Afgørelse skærpet her og Brandfogederne og Sognefogederne indskærpet, at man heller ikke i Stilhed maa tolerere en Hedeafbrænding, der ikke var anmeldt, fordi det tilfældigt gik godt. Al Afbrænding af Lyng, Halm, Hede o. s. v. skal mod Strafansvar anmeldes til Brandfogeden, som straks skal anmelde Overtrædelse af denne Bestemmelse til Politimesteren.

Blot alle Turister, og især de Landmænd, der arbejder i Hedeegnene, var Ansaret mere bevidst. Pas paa Tobak og Ild i Hede- og Plantageegnene. Det er et Krav, som alle, der erkender Værdierne, der er skabt, maa være med til at stille.«

---

### *Fra Hedeselskabets Grundforbedringsvirksomhed.*

---

Fra Distriktskontorerne under Hedeselskabets  
 deling foreligger der

(Overslagssum 751097 Kr.) og 12 Vandløbsreguleringer med et interesseret Areal paa 381 ha (Overslagssum 96240 Kr.).

Derudover er der i samme Maaned ved samtlige Distrikter færdigprojekteret og tilstillet Rekvirenterne 140 Arbejdsplaner omfattende 502 ha til en Overslagssum af 269018 Kr. Heraf var 138 Drænings- og Kultiveringsplaner omfattende 491 ha (Overslagssum 263618 Kr. og 2 Vandløbsreguleringer med et interesseret Areal paa 11 ha (Overslagssum 5400 Kr.).

N. B.

---

## MINDRE MEDDELELSER.

**De samvirkende Plantningsforeningers Aarsmøde**  
afholdes i *Kolding* den 31. Maj.

\*

### Et Legat til Københavns Kommune.

Den for nogen Tid siden afdøde Direktør *Hother Hage* havde i sit Testamente bestemt, at hans efterladte Formue, ca. 600000 Kr., skulde tilfalde Københavns Kommune som et Legat at anvende til Kommunens almindelige Bedste, dog med visse Klausuler, bl. a. at Renterne ikke maatte anvendes til partipolitiske eller sociale Formaal.

I Testamentet er det tillige fastsat, at saafremt en eneste af Legatfundatsens mange Særbestemmelser overtrædes eller forsømmes opfyldt, skal Legatets Formue helt og ubeskaaret straks udbetales til Det danske Hedeselskab.

\*

I Anledning af Citeringen af Grundtvigs Digt i Hedeselskabets Tidsskrift Nr. 2 1939 er der fra *Anna Wohlgefahrt*, Charlottenlund, tilsendt Redaktionen følgende lille Vers, som vi med Glæde bringer videre:

Nu gror det ud af Hedesand  
paa Jyllands Vesterside  
med Sus og Duft fra salten Vand  
af Lyngens Totter stride,  
et Agerland saa kærnesundt  
med Graners Duft — paa Hedegrund —  
skabt af den jydske Vilje.



## Dansk Plantageforsikringsforening

tegner Forsikring af Genplantningsværdien for Naaetræsplantager overalt i Danmark. Indskud een Gang for alle 50 Øre pr. ha, dog ikke under 1 Kr. Aarlig Præmie pr ha 15 Øre, dog ikke under 50 Øre. Vedtægter og Indmeldelsesblanketter faas ved Henvendelse til

FORENINGENS KONTOR I VIBORG.

**KUSTOS** " KREATURFORSIKRINGSFORENING  
STIFTET AF DANSKE LANDMÆND 1881  
FORSIKRER HESTE, KVÆG, FAAR OG SVIN  
KONTOR: HAVNEGADE 4, AARHUS TELEFON NR. 1300

## Handelsbanken i Viborg

Filial af Aktieselskabet  
Kjøbenhavns Handelsbank

◆  
Kontortid:  
9—2 og 5—6  
Telefon: 1500  
(5 Linier)

## Viborg Papir-Comp.

Papir & Papirvarer en gros.  
Bogtrykkeri.  
Kontorforsyning

Sct. Mathiasgade 31—33.  
Telf. Viborg 802—803.

## Viborg Byes og Omegns Sparekasse

Telf. 1400 (3 Linier)

Sct. Mathiasgade  
Kontortid:  
9—2 og Kl. 6

Spare- og Laanekassen for  
Byen og Omegn.  
Nykøbing  
Kontortid 10—12 og  
Telefon 20.

# Mergel

## H. Theut

Viborg  
Telefon 863

Landmændenes eget gensidige Forsikringselskab

## „Hagelskade-forsikringen for Jylland“.

Danmarks største Selskab i denne Branche har nu i 70 Aar (Siden 1866) ydet de jydsk Landmænd en fuld betryggende Forsikring mod Tab ved Haglskade paa Markafgrøder til den lavest mulige Aarspræmie. —

**Gennem Reassurance hos Selskabet L'loyds i London er Medlemmernes solidariske Ansvar nu stærkt begrænset.** —

Indmeldelser modtages af de i hvert Herred ansatte Distriktsforstandere eller ved Henvendelse til **Foreningens Hovedkontor, Rymsgade 33, Aarhus, Direktør Walter Houlberg.** — **Telefon 1284.** —

Bestyrelsen for fornævnte Forening:

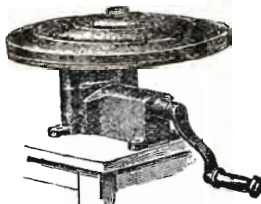
*Chr. Lüttichau*, Tjele, Formand. *C. K. Nielsen*, Haubjerggaard, Vejle. *H. Skau*, Haderslev. *Proprietær Suhr-Kirke-terp*, Alstrupgaard pr. Hadsten.

## H. Struers chemiske Laboratorium

København K.  
Skindergade 38  
Telf. C. 1402

Originale Gerbers  
Apparater  
Comber-Apparat til  
Kalktrang-Under-  
søgelse

Analytisk kemisk  
Laboratorium



Jyllandsafdeling  
Studs-gade 44

Aarhus - Telf. 4748

Natriumfosfat til  
Kreaturfoder  
Natriumklorat  
til Fjernelse af  
Ukrudt

Aut. af Land-  
brugsministeriet

## A. Philipsen & Co., Viborg.

Maskinanlæg - Automobiler.  
Telefon 532—1064.  
Elektriske Anlæg - Vandværks-  
anlæg. Telefon 174

LEVERANDØRER TIL DE SAMV. PLANTNINGS-  
FORENINGER OG HEDESELSKABET



Johannes Rain & Søn

SKOVFRÖKONTORET

Köbenhavn-Valby

Frøavlscentret Hunsballe

Holstebro

Telefon 533

Frøavl

og Frøhandel

P. KRUSES  
PLANTESKOLE

- MUNDELSTRUP -

Telefon Tilst Nr. 7

Skovplanter  
Haveplanter

Forlang Prisliste eller Tilbud

Frøcontoret

(for undersøgt Markfrø)

— Grundlagt 1887 —

KOLDING

Telefon 43

A/S Skive Markfrøkontor

Grundlagt 1896

Telf. 94 Skive

Frøavl Frøhandel

PALUDANS

PLANTESKOLE

— KLARSKOV —

130 Tdr. Land.

Skovplanter,  
Hæk- og Hegnsplanter,  
Allétræer,  
10 Millioner Prikleplanter.

Forlang Prisliste.

TELEFON KLARSKOV NR. 9.



Brostrøms<sup>s</sup>  
Planteskole

VIBORG

ved C. Nielsen

Telefon 42

leverer alle

Planter for Have,

Mark og Skov —

Haardføre og veldreøne  
Arter for ethvert Formaal

Forlang Tilbud  
Vi garanterer Kvaliteten

Hedepløjning

udføres med 5 stærke Traktorer med 120  
gaende Specialplove.

Eng- & Mosefræsning

udføres med 8 Traktorer

Traktorpløjning  
og Knivpløjning

Mede. Ma  
etr Affale  
lig og go  
skabet



findes i flere af Hedeplantagerne forholdsvis smukke Underplantninger med Lærk, men om de vil holde sig og blive noget værd i Fremtiden er vist tvivlsomt, undtagen paa særligt egnede Steder.

### Hvidgranbevoksninger.

Ved Foryngelsen af Hvidgranbevoksninger gaar man frem paa samme Maade som ved Rødgranbevoksninger. Men Foryngelsen er



70aarig Rødgran, svampehærget — underplantet 1935 med Ædelgran i Huller. (Guldborgland 1939).

vanskeligere paa Grund af Hvidgranernes Habitus, Grenstilling og Naalestilling og det tætte Rodfilt. Desværre findes der i mange gamle Hedeplantager ret store Hvidgranbevoksninger, som nu maa forynges, og som sikkert vil volde adskillig Vanskelighed.

### Foryngelse ved Selvsaaning.

Denne Form for Foryngelse ses forskellige Steder at være udført med Held, men jeg for mit Vedkommende foretrækker Plant-



ning, da de meget tætte Selvsaaninger, hvor Selvsaaning altsaa vil lykkes, volder Vanskeligheder ved Udtyndingen. I disse Selvsaaninger, hvor der kan findes Millioner af Planter pr. ha, er det nødvendigt hurtigt at foretage Indgreb, idet Kampen mellem Individerne ellers bliver for haard, og man faar en uregelmæssig Bevoksning, hvor de første Gennemhugninger vil være overordentlig kostbare. Man har dog ofte med Held suppleret Selvbesaaing med Plantning.

Ogsaa Bjergfyr saar sig mange Steder villigt, og hvis Bunden er af en saadan Beskaffenhed, at den ikke kan bære bedre Træarter, kan man meget vel forny Bjergfyrbevoksningerne ved Hjælp af Selvsaaning. I Klitplantager og Plantager, som særlig har deres Betydning som Værnskov, maa Selvsaaning foretrækkes, hvis den kan lykkes.

### Omfanget af 2. Kultur.

Indtil Udgangen af 1932 var der forynget ialt i de private Fredskovsplantager ca. 2800 ha, og gennemsnitlig er der siden forynget ca. 500 ha om Aaret, saaledes at der nu i de Plantager, hvor Hedeselskabet har haft Haand i Hanke med Arbejdet, skal være fornyet mellem 5000 og 6000 ha af de før nævnte ca. 47000 ha i Alder fra 1885 til 1910, men som Helhed taget, er dette Tal dog meget for lille, idet en Del Plantager er forynget af Ejerne selv uden, at det har været Hedeselskabet muligt at holde Rede paa, hvor store disse Foryngelser har været og er. Hedeselskabet kan kun svare for de Arealer, hvor Selskabet har været ledende, og kan ikke have nogen Oversigt over Arealer, hvor man kun har ydet Vejledning og Raad m. H. t. Foryngelse. Det vil være et altfor uoverkommeligt Arbejde at foretage nøjagtig Opgørelse over de Foryngelser, der er foretaget uden Hedeselskabets Medvirkning. Det skulde jo ogsaa helst være saaledes, at det ikke skulde være nødvendigt for Hedeselskabet at lede Foryngelsen i alle de ca. 3000 større og mindre Fredskovsplantager spredt over Landet, og det er jo heldigvis ogsaa saadan, at Eksemplet smitter, og at Naboer høster Belæring hos Naboer.

---

## HEDE- OG PLANTAGEBRANDE.

### En alvorlig Advarsel mod Uforsigtighed.

I Anledning af de mange mindre og større Hede- og Plantagebrande, som har ødelagt store Værdier i de sidste Dage, har Det danske Hedeselskabs Leder, Direktør *C. E. Flensborg*, paa Radioavisens Anmodning den 9. Maj fremsat en Udtalelse, som Tidsskriftet her skal bringe:

»Hvert Aar oplever vi den ene store Plantagebrand efter den anden og altid i disse tørre Foraarsmaaneder, og det fortvivlende ved det er, at det altsammen udelukkende skyldes Letsindighed og Uforsigtighed med Tobak eller ved Afbrænding af Hedearealer, der støder til Plantager, og staar for at skulle opdyrkes. Der er af Lovgivningsmagten givet meget bestemte Regler for Hedeafbrænding. — Det er helt forbudt i Tiden 1. Juli til 15. September, og udenfor den Tid skal Afbrænding af Hede *altid* forud anmeldes til vedkommende Sogns Brandfoged, som saa har det fulde Ansvar for at Afbrændingen sker under betryggende Former.

Disse Forbud og Bestemmelser overholdes næsten aldrig, men overtrædes letsindigt Gang paa Gang, skønt Justitsministeriet ved Cirkulære af 1929 indskærpede Politimestrene at forfølge saadanne Sager paa det nøjeste og rejse Tiltale for uagtsom Brandstiftelse i Stedet for at afgøre Sagen med en lille Bøde. Brandene kommer hvert eneste Aar; et Øjeblik Letsindighed udenfor en Plantage og i næste Øjeblik ryger Ilden for Vinden ind mod Plantagen og store Værdier ødelægges. Fra de sidste Dage kan jeg blot nævne Nonneholt Plantage ved Mariager og Skovbjerg Plantage ved Sdr. Omme, hvor der skal være brændt ialt ca. 200 ha. Det er ikke blot store Værdier, for maaske flere Hundrede Tusinde Kroner, der her er ødelagt, men det er ogsaa et Par Menneskealdres Indsats, der er ødelagt. Det kan ikke nytte, at Politi og Domstole vedvarende tager saa lemfældigt paa den Slags Brandstiftere. Vi maa have den retslige Afgørelse skærpet her og Brandfogederne og Sognefogederne indskærpet, at man heller ikke i Stilhed maa tolerere en Hedeafbrænding, der ikke var anmeldt, fordi det tilfældigt gik godt. Al Afbrænding af Lyng, Halm, Hede o. s. v. skal mod Strafansvar anmeldes til Brandfogeden, som straks skal anmelde Overtrædelse af denne Bestemmelse til Politimesteren.

Blot alle Turister, og især de Landmænd, der arbejder i Hedeegnene, var Ansvaret mere bevidst. Pas paa Tobak og Ild i Hede- og Plantageegnene. Det er et Krav, som alle, der erkender Værdierne, der er skabt, maa være med til at stille.«

---

### *Fra Hedeselskabets Grundforbedringsvirksomhed.*

Fra Distriktskontorerne under Hedeselskabets Mose- og Engafdeling foreligger der en Opgørelse over Arbejder i April Maaned 1939.

Det fremgaar deraf, at der i Maanedens Løb er fuldført 376 Arbejder omfattende 1970 ha til en samlet Overslagssum af 847337 Kr. Heraf var 364 Drænings- og Kultiveringsarbejder omfattende 1589 ha

(Overslagssum 751097 Kr.) og 12 Vandløbsreguleringer med et interesseret Areal paa 381 ha (Overslagssum 96240 Kr.).

Derudover er der i samme Maaned ved samtlige Distrikter færdigprojekteret og tilstillet Rekvirenterne 140 Arbejdsplaner omfattende 502 ha til en Overslagssum af 269018 Kr. Heraf var 138 Drænings- og Kultiveringsplaner omfattende 491 ha (Overslagssum 263618 Kr. og 2 Vandløbsreguleringer med et interesseret Areal paa 11 ha (Overslagssum 5400 Kr.).

N. B.

---

## MINDRE MEDDELELSER.

### De samvirkende Plantningsforeningers Aarsmøde

afholdes i *Kolding* den 31. Maj.

\*

#### Et Legat til Københavns Kommune.

Den for nogen Tid siden afdøde Direktør *Hother Hage* havde i sit Testamente bestemt, at hans efterladte Formue, ca. 600000 Kr., skulde tilfalde Københavns Kommune som et Legat at anvende til Kommunens almindelige Bedste, dog med visse Klausuler, bl. a. at Renterne ikke maatte anvendes til partipolitiske eller sociale Formaal.

I Testamentet er det tillige fastsat, at saafremt en eneste af Legatfundatsens mange Særbestemmelser overtrædes eller forsømmes opfyldt, skal Legatets Formue helt og ubeskaaret straks udbetales til Det danske Hedeselskab.

\*

I Anledning af Citeringen af Grundtvigs Digt i Hedeselskabets Tidsskrift Nr. 2 1939 er der fra *Anna Wohlgefahrt*, Charlottenlund, tilsendt Redaktionen følgende lille Vers, som vi med Glæde bringer videre:

Nu gror det ud af Hedesand  
 paa Jyllands Vesterside  
 med Sus og Duft fra salten Vand  
 af Lyngens Totter stride,  
 et Agerland saa kærnesundt  
 med Graners Duft — paa Hedegrund —  
 skabt af den jydsk Vilje.

---



**TOMMERUP**



**HØRVARER**

Indr. Varemærke

Aktieselskabet

## HØRFABRIKEN I TOMMERUP

Eneste Fabrik der fremstiller

Duge, Servietter, Haand-  
klæder og Lærreder af  
dansk Hør.

Kun direkte Salg til Private.

Hammerum Herreds  
Spare- og Laanekasse,

Herning

Telf. 10 og 314

Østergade 6

Kontortid

10—12½ og 2½—5

# Det lødigste Læsestof

„Hjemmet“ er et Blad for  
hele Familien og indehol-  
der Spidsartikel, under-  
holdende Noveller, Artike-  
ler for Husmoderen, flere  
illustrerede Børnesider og  
m. a. Kort sagt: Lødig  
og fængslende Læsning.

finder De hver Uge

i Danmarks førende Ugeblad

# HJEMMET

## REMINGTON

Bedste og mest benyttede  
Skrivemaskine.  
Eneforhandler for Danmark:

L. KRISTENSEN

75, Raadhuspladsen,  
København V.

## Kampmann & Herskind<sup>A/s</sup>

### Kul og Cokes Import

Vestergade 2 København Telefon 2628

Dansk Brandforsikringsselskab

### „VERMUND“

af 1904 - gensidigt Selskab.

Bygninger og Løsøre.  
Virkefelt hele Landet.

Hovedkontor: Banegaardsplads 4, Aarhus.

Aktieselskabet

## Vejle Bolte- & Møtrikfabrik.

Grundlagt 1899.

Telefoner 2120.

Telegr.-Adr.:  
Boltefabriken.

**Alle Slags Bolte Skruer,  
og Skinnespiger.**

Leverandør til  
De danske Statsbaner.

## Herning Hede- & Discontobank.

10—12½, 2½—5.  
Telefon 5, 273 og 720.



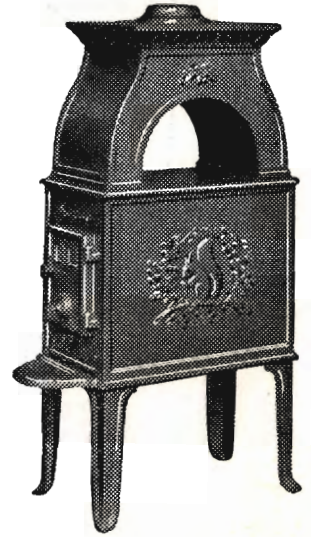
## CODAN Gummisko



— de bedste, der kan fremstilles —

# MORSØ BRÆNDEOVNE

kan leveres i 12 forskellige Størrelser  
og Udførelser



Nyhed:

# MORSØ BRÆNDEKAMINER

specielt indrettet for  
Brændefyring

6 forskellige Størrelser og  
Udførelser



# MORSØ STØBEGODS

A/S N. A. CHRISTENSEN & CO., NYKØBING MORS

Redaktion: Afdelingsleder N. Basse og Direktør, Skovrider C. E. Flensborg, Viborg.  
Carlo Mortensens Bogtrykkeri, Viborg.

