

HEDESELSKABETS TIDSSKRIFT



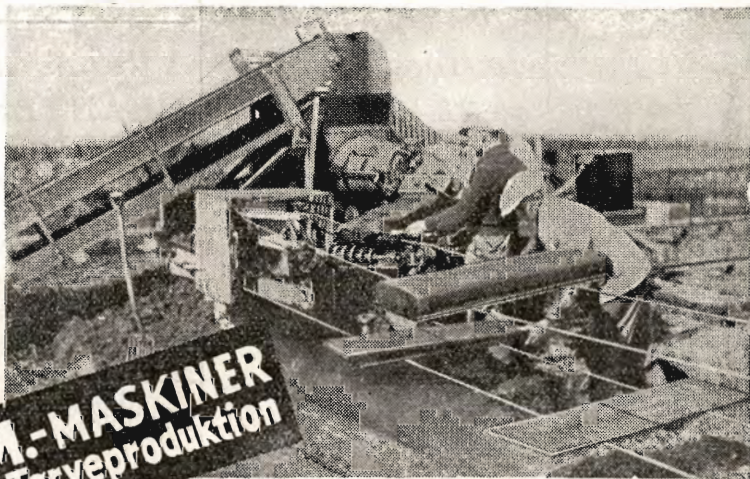
Nr. 4

25. Marts

65. Aarg.

UDGIVET AF DET DANSKE HEDESELSKAB

1944



P. M.-MASKINER
- til Tørveproduktion

„Flere Tørv... mindre Arbejde... med P. M. Maskiner“... det er en Sætning, som mange af Landets Tørveproducenter har erfaret Rigtigheden af. Og den har lige stor Gyldighed, hvadenten det drejer sig om Åkerman-Körner Værket, Tørveælteværket, Junior Tørvepresseværket eller Tørvegravemaskinen S. 40. Forlang nærmere Oplysninger.

PEDERSHAAB MASKINFABRIK A/S

AARHUS
Telf. 11400

BRØNDERSLEV
Telf. 450

KØBENHAVN
Telf. 14066



LEVERANDØRER TIL DE SAMV. PLANTNINGS-
FORENINGER OG HEDESELSKABET



SKOVFRØKONTORET

JOHANNES RAFFN & SØN NORMASVEJ 21 · KØBENHAVN-VALBY · TELF. VALBY 2

Leverer alle Arter Skovfrø efter forudgaaende Undersøgelse ved Statsfrøkontrollen i København samt med nøje Angivelse af Proveniensen. — Prisliste sendes paa Forlangende.



Brostrøms
Planteskole

VIBORG
ved C. Nielsen
Telefon 42

leverer alle
Planter for Have,
Mark og Skov —

*Haardføre og veldrevne
Arter for ethvert Formaal*

Forlang Tilbud
Vi garanterer Kvaliteten

Frøcontoret

(for undersøgt Markfrø)
— Grundlagt 1887 —

KOLDING
Telefon 43

Frøavlscentret Hunsballe

Holstebro

Telefon 533

Frøavl
og Frøhandel

Hulkjærhus
Planteskole

Rødkjærsbro

Telefon Ans 25

Planter til
Skove
Læhegn
Haver

P. KRUSES
PLANTESKOLE

— MUNDELSTRUP —
Telefon Tilst Nr. 7

Skovplanter
Haveplanter

Forlang Prisliste eller Tilbud

Skive Markfrøkontor

Grundlagt 1896
Telf. 94 Skive

Frøavl Frøhandel

PALUDANS
PLANTESKOLE

— KLARSKOV —
130 Tdr. Land.

Skovplanter,
Hæk- og Hegnsplanter,
Allétræer,
10 Millioner Prikleplanter.

Forlang Prisliste.

TELEFON KLARSKOV NR. 9.

Spejlborgs Planteskole

Brønderslev

Telefon 382

Skov-,

Læ- og
Hækplanter

Stryg elektrisk

Trifoliums Frø
giver stor Høst.

AALBORG TAFEL AKVAVIT.





Aktieselskabet

Brødrene Brincker

Greisdal Hammerværk pr. Vejle
Grundlagt 1867

Specialitet: **Tørvegrebe, Tørvespader, Drænværktøj, Lyngleer.**
Alle Slags Grebe, Forke, Spader, Roehakker, Høstleer
og Haveredskaber leveres med fuld Garanti.

Landbrugslotteriet.

Største Gevinst Værdi 80,000
Kr. Præmie 10,000 Kr. Ialt
i en Serie 38,000 Gevinster
+ en Præmie. — Tils.
Kr. 1 Million 823,460. —
Trækkes samtidig med
Klasselotteriet.
Lodsedler faas hos alle
Kollektørerne samt i
Hoved-Kollektionen, Frede-
riksberggade 2, København K.

REMINGTON

Bedste og mest benyttede
Skrivemaskine.

Eneforhandler for Danmark:

L. KRISTENSEN
75, Raadhuspladsen,
København V.

Aktieselskabet

AARHUUS PRIVATBANK

— stiftet 1871 —

Aarhus:

Hovedkontor.

København.

Nygade 1.

Aktiekapitalen & Reserver ca. 17 Mill. Kr.
hæfter til Sikkerhed for alle Indskud.

RESENBRO CEMENTSTØBERI

v/ M. J. MATHIASEN

Telefon 34

Prima Betonrør efter dansk
Ingeniørforenings Normer Mrk.

△ i alle gangbare Dimen-
sioner fra 4" til 24" saavel
med som uden Muffe.

Monierrør, Brønde og Kegler.

— FORLANG TILBUD. —

SKIVE

DISKONTOBANK

Kontortid 9-12 og 2-5

Filial i Haderup

Oliehør og Gul Sennep

kan nu tegnes i Kontraktavl hos os.

Endvidere kan vi tage begrænsede Arealer i Avl af

Kløver- og Græsfrø

til Udlæg kommende Foraar. — Alle Oplysninger faas

ved Henv. til Kontoret eller til vore Repræsentanter.

En dygtig Repræsentant antages til Tegning af Frøavl
og Salg af Markfrø.

Aktieselskabet

Dansk Frøavls Kompagni og Markfrøkontoret (TRIFOLIUM)

Afdeling for Jylland

Selskabets Aktiekapital: 3 Mill. Kr. og Reservefond:
ca. 2 Mill. Kr., tjener som Sikkerhed for vore Forpligtelser.

RANDERS

Tlf. Randers 2652

Holbæk.
Tlf. 1213
(4 Lin.)

HOTACO

Holbæk Tagpap- & Cementvarefabriker A/S.

København.
Mitchellsgade 23.
Tlf. Centr. 13842
(2 Lin.)

Betonrør af enhver Art til Afvanding og Kloakeringer.
H. T. C.s specielle imprægnerede Rør til syreholdig Jordbund, anvendt af Hedeselskabet, Grundforbedringsudvalgene, Kommuner etc.
Leveres overalt. — Forlang Tilbud.

HELLESENS SENIOR

er en stor, stærk, paalidelig Haandlygte

HELLESENS SENIOR

giver blændende Lys Aar efter Aar med

HELLESENS

verdenskendte Tør-
element

HELLESENS SENIOR

I Regn og Blæst
uden at blinke

Absolut farefri i Ga-
rager, Stalde, Pak-
huse og i Hjemmet

Uundværlig i Jægerhytten



TIL ALLE SLAGS BYGNINGER

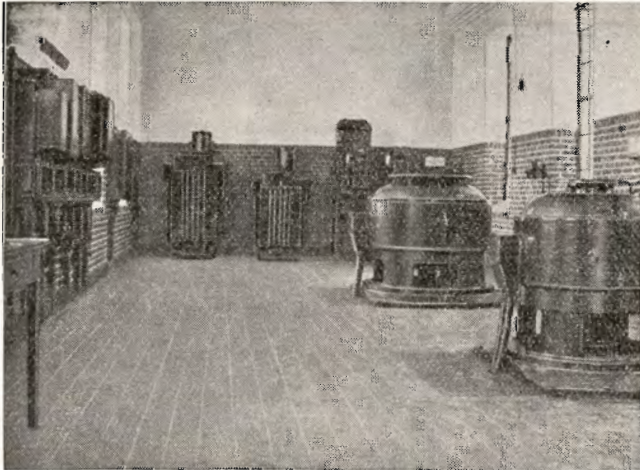


TAG- OG VÆGBEKLÆDNING
* * *
DANSK ETERNIT FABRIK A/S
AALBORG
SALGSKONTOR: KAMPMANNS-
GADE 2 - KØBENHAVN V.

Hotel Herning.

Telf. 21-41.

▼
Byens første Hotel.



Afvandings- pumper

System Finshyttan

fra 50 Liter
til 15000 Liter
pr. Sek.

A/S **E. RASMUSSEN**

FREDERICIA — Tlf. 1404 (3 Lin.)



Hedeselskabets Tidsskrift

Nr. 4

25. Marts 1944

65. Aarg.

Indtrædende Medlemmer indtegnes hos Selskabets Forretningsførere. Medlemsbidraget er enten aarlig mindst 5 Kr. eller en Gang for alle mindst 100 Kr. Større Bidrag modtages gerne. Korrespondancer og Afhandlinger bedes sendt til Hedeselskabets Hovedkontor, Viborg. Tidsskriftet udgaar ca. 16 Gange aarligt og sendes uden Vederlag til Selskabets Medlemmer. Annoncer bedes sendt til Hedeselskabets Hovedkontor, Viborg. Annoncepris 25 Øre pr. mm. Oplag 12 500 Eksemplarer.

Indhold: Hedeselskabets Forretningsførere. — Tørveproduktionen 1944. — Reglerne for Tilskud til Transport af Mergel og Jordbrugskalk. — Svenske Forsøg med forskellige Pløjedybder. — Fra Plantningsforeningernes Arbejdsmark. — Nye Plantagearealer. — Mindre Meddelelser.

Hedeselskabets Forretningsførere.

Hedeselskabets hidtidige Forretningsfører for *Grindsted* Distrikt, Fru Skovrider *Aaskov*, Grindsted, har paa Grund af manglende Tid ønsket at afgive dette Hverv, som derefter er overtaget af Hr. Skovfoged *K. P. Therkildsen*, Grindsted.

Tørveproduktionen 1944.

Af Konsulent *A. Krøigaard*.

Selv om Tørvene i de senere Aar har dannet Grundlaget for den hjemlige Brændselsforsyning, er der vist almindelig Enighed om, at de ikke er velegnede til alle Fyringsformaal, f. Eks. smaa Centralvarmekedler, og der er sikkert mange, der saa smaat har gaaet og haabet paa, at denne Vinter skulde være den sidste, inden Kældrene og derefter Centralvarmekedlerne og Døgnbrænderne atter kan fyldes op med rare Cinders. At haabe har man jo altid Lov til, men det er nok, naar alt kommer til alt, kun ganske faa, der virkelig har troet paa det. Sikkert er det i hvert Fald, at de ansvarlige Myndigheder ikke et Øjeblik har tvivlet paa, at der ogsaa i 1944 er al tænkelig Anledning til at forcere Tørveproduktionen saa meget som overhovedet muligt, saafremt en katastrofal Brændselsmangel skal undgaas til næste Vinter.

Som det tidligere er omtalt, opnaaedes der i Sommeren 1943 en Produktion af Tørv her i Danmark paa ca. 6 Mill. Tons, og gennemgaaende var Kvaliteten god, i hvert Fald naar der sammenlignes med

Aaret forud, men allerede nu i Februar er Situationen faktisk den, at der kun er meget faa Tørv til Salg, og det har dog været en af de mildeste Vintre i Mands Minde. Hvordan Situationen vilde have været, dersom vi havde faaet en Isvinter, som dem vi har i saa frisk Erindring, tør man knapt forestille sig.

Ingen ved, hvordan Vejret vil forme sig i det kommende Aar, om vi f. Eks. faar en vaad Sommer og en kold Vinter, men vi ved, at det vil blive vanskeligt, hvordan Forholdene end arter sig, at naa op paa sidste Aars Produktion. Aarsagerne hertil er flere. Det er saaledes en Kendsgerning, at et stedse stigende Antal Moser, vel nok især paa Sjælland, er tømt for Tørvemasse, og da praktisk talt alle de anvendelige Moser forlængst er taget i Brug, er der ingen Reserve paa dette Omraade at ty til. Vandforholdene volder stigende Vanskelighed, fordi Tørvegravene bliver større og større, saaledes at der om Foraaret bliver mere og mere Vand at udpumpe, inden Produktionen kan paabegyndes. Der er ganske vist for nylig givet Meddelelse om, at der ogsaa i Aar kan stilles flydende Brændstof til Raadighed ved Udpumpning af Vand fra Moserne, men det siger sig selv, at disse Tildelinger kun kan blive smaa. Der hersker stor Mangel paa Gummi til de Vogne, der anvendes til Udkørslen af Tørv paa Læggepladserne, og mange Dæk og Slinger vil gaa helt til i Løbet af Sæsonen, uden at der er Mulighed for at skaffe Erstatning. Overgang til Udkørsel paa Tipvognsspor kan kun ske i ganske begrænset Omfang, fordi de fornødne Skinner ikke kan skaffes, og Sporene er meget dyre. Sidst men ikke mindst maa det nævnes, at der i mange Egne af Landet maa befrygtes at blive Mangel paa Arbejdskraft, fordi Arbejderne er engageret ved andre Arbejder, og at Transporten af Tørvene vil blive besværlig.

Det maa dog til Gengæld fremhæves, at de foregaaende Aars Produktion har givet ogsaa de under Krigen tilkomne Producenter en — maaske ofte dyrt betalt — Erfaring, der nu kan bundfælde sig i Form af en bedre Tilrettelægning af Produktionen og en mere effektiv Udnyttelse af Raamaterialer, Produktionsmateriel og Arbejdskraft og et tilfredsstillende økonomisk Udbytte.

Som det er bekendt, sorterer alt vedrørende Tørveproduktionen under Landbrugsministeriet, og allerede fra Efteraaret har man forberedt den Tørveordning for 1944, som den 16. Februar er offentliggjort med *Bekendtgørelse angaaende Handel med Tørv m. v. og om Statstilskud til Tørveproduktionen i 1944*, der dog for den overvejende Dels Vedkommende er enslydende med den for 1943 gældende Bekendtgørelse.

Med Hensyn til Priserne for Tørv er der overhovedet ikke sket Ændringer i Forhold til 1943. Det er vist ingen Hemmelighed, at man fra de prisregulerende Myndigheders Side havde ønsket en Prisned-

sættelse udfra den Betragtning, at den ikke ubetydelige Post, som udgøres af Afskrivninger paa Maskiner og andet Materiel, nu efter 3—4 Aars Forløb maatte kunne nedsættes. Det er imidlertid en Kendsgerning, at Kontoen for nødvendige Nyanskaffelser er steget i tilsvarende Grad som Følge af den stigende Arbejds løn som Helhed og tillige som Følge af den stigende Mangel paa Materialer og deraf følgende højere Priser, og ud fra denne Erkendelse er man gaaet med til at bibeholde uændret Prisniveau for Tørvene. Der er dog i den ny Bekendtgørelse indført den ingenlunde betydningsløse Bestemmelse, at Arbejdsgiverne indenfor Tørveindustrien ikke kan kræve Prisstigning for Tørvene som Følge af Stigning i Arbejds lønnen med mindre denne er saa stor, at den medfører en Stigning i Produktionsomkostningerne paa mere end 75 Øre pr. Ton. Det tilsvarende Tal var i 1943 50 Øre pr. Ton. Denne Bestemmelse har, som det kunde forudses, øjeblikkelig affødt en Protest fra Tørvefabrikanterne, idet Bestemmelsen betragtes som en maskeret Prisnedsættelse af Tørveprisen for Producenterne, idet en eventuel Prisstigning paa indtil 75 Øre pr. Ton i Arbejdsudgiften jo gaar fra Producenterens eventuelle Overskud.

Det er i den ny Bekendtgørelse indskærpet, at Producenter, der sælger Tørv efter Antal, og saaledes skal have Prisen pr. 1000 Stk. bestemt ved Hedeselskabets Mellemløst, selv har Pligt til at paase, at der ikke i Sæsonens Løb sker saadanne Ændringer med Hensyn til Størrelsen og Kvaliteten af de leverede Tørv, at den beregnede Pris pr. 1000 Stk. overstiger Maksimalprisen pr. Ton. Der er forekommet Tilfælde, hvor en Producent har ment, at den en Gang af Hedeselskabet beregnede Pris var gældende, uanset at de Tørv, der blev leveret, ikke svarede til de Tørv, for hvilke Tusindstykkprisen var bestemt.

Som i de foregaaende 3 Aar kan Salg af Tørv ske enten paa Grundlag af »Analyse« eller paa Grundlag af »Tro og Love Erklæring« (»en af Producenten paa Grundlag af en kort forinden foretagen Undersøgelse af Tørvene ogsaa i det Offentliges Interesse paa Tro og Love afgiven Erklæring om, i hvilken Prisklasse de leverede Tørv ligger«) afleveret samtidig med Tørvenes Levering.

Prøver af Tørv til Brug ved Salg efter Analyse, der skal udtages af de autoriserede Prøveudtagere, har i de foregaaende Aar normalt skullet udtages under Tørvenes Læsning, forinden de bortkøres fra Sælgeren, men der er for 1944 sket den Ændring, at det er bestemt, at gældende Prøver til Analyse kun kan tages ved Afsendelsen, naar Tørvene sendes med Jernbanevogn eller Skib. Saafremt Tørvene afsendes med andre Befordringsmidler (Lastbiler eller Hestekøretøjer) skal Handelen foregaa paa Grundlag af Tro og Love Erklæring, med mindre der træffes skriftlig Aftale om, at Prøverne til Analyse tages under Aflæsning paa Modtagelsesstedet. Ændringen skyldes, at leverede Tørv i et

alt for stort Antal Tilfælde ikke svarede til den Kvalitet, som Afsenderanalysen viste, hvilket skyldtes, at det faktisk var en for den autoriserede Prøveudtager næsten uløselig Opgave at udtage en rigtig Gennemsnitsprøve af et Parti Tørv, der blev afsendt i Smaapartier med Hestekøretøj eller Lastbil, idet det vilde kræve, at Prøveudtageren skulde opholde sig paa Mosen saa godt som hele den Tid, i hvilken der leveres Tørv, og denne Fordring kunde Prøveudtagerne ikke opfylde. Normalt vil de bedste Forhold for rigtig Prøveudtagning da ogsaa være under Indladning i Jernbanevogn (eller Skib) samt under Aflæsning.

Om Tørvekøbernes Forhold, naar Salget sker paa Grundlag af Tro og Love Erklæring anføres i Bekendtgørelsens § 3 følgende:

»Stk. 3. Hvis Salget ikke er sket efter Analyse, og Køberen ved Modtagelsen af Tørvene ikke finder disse tilfredsstillende eller nærer Tvivl om, at Tørvene svarer til den af Sælgeren garanterede Prisklasse, skal Køberen, hvis Tørvene leveres pr. Jernbane, inden Aflæsningen og Udløbet af Aflæsningsfristen for Banevogn, og ellers snarest muligt dog inden 48 Timer efter Aflæsningen, give Sælgeren Underretning herom. Sælgeren skal da træffe Bestemmelse om, hvorvidt han ønsker at tage Tørvene tilbage eller at lade en autoriseret Prøveudtager, der straks derefter maa tilkaldes af Køberen, udtage Prøve af Partiet til omgaaende Analysering i et hertil autoriseret Laboratorium, jfr. § 7. Saavel Køber som Sælger skal have Adgang til at overvære Prøveudtagningen til Analysen.

Stk. 4. Saafremt Tørvene efter den stedfundne Analyse har et samlet Vand- og Askeindhold paa over 55 pCt. — efter 15. August 1944 over 60 pCt. — er Køberens Afvisning berettiget, og Tørvene skal tages tilbage, medmindre Køberen ønsker at beholde dem. Hvis Tørvene derimod har et samlet Vand- og Askeindhold, der ligger under de fornævnte Grænser, skal Køberen modtage Tørvene. Saafremt Køberen overensstemmende hermed beholder Tørvene, afregnes disse paa Grundlag af den foretagne Analyse efter Reglerne i § 1. — Hvis Tørv er solgt efter Analyse, og denne udviser et større Indhold af Vand- og Aske, end Tørvene ifølge Salgsaftalen maa have, finder tilsvarende Regler Anvendelse.

Stk. 5. Viser den i Henhold til foranstaaende foretagne Undersøgelse, at Sælgerens Klassifikation af Tørvene har været rigtig, bærer Køberen Omkostningerne ved Undersøgelsen; i modsat Fald bæres disse Omkostninger af Sælgeren.

Stk. 6. I Tilfælde, hvor Tørvene tages tilbage, er Sælgeren forpligtet til at betale de hermed forbundne Omkostninger samt at levere et andet Parti kontraktmæssige Tørv i Stedet for det tilbagetagne.»

Det er ikke muligt her at gengive alle Tørvebekendtgørelsens forskellige Bestemmelser, og det maa tilraades alle, der har med Tørv at

gøre, og det har vi jo næsten alle, at anskaffe og læse Bekendtgørelsen. Der er givet Regler og Bestemmelser for baade Producenters, Forhandleres og Forbrugeres Forhold, saaledes at det maa antages, at der vilde være langt færre Klager over Tørvene, hvis Bestemmelserne var mere kendt. Dette gælder ogsaa Forholdet mellem Ejer og Lejer af Mose og Læggeplads, for hvilket Reglerne er ganske uforandret fra 1943. Der maa herefter betales indtil 3 Kr. pr. Ton Tørv, der leveres fra Mosen, for Tørvemassen samt 400 Kr. pr. Td. Ld. Læggeplads paa Agerjord eller 300 Kr. pr. Td. Ld. paa Jord af anden Beskaffenhed.

I denne Forbindelse er der maaske Grund til at nævne, at Ekspropriation af Mose eller Læggeplads til Tørveproduktion kun kan foretages af Landbrugsministeriets Brændselsudvalg, der, hvis det skønnes paakrævet, i hvert enkelt Tilfælde nedsætter en særlig Ekspropriationskommission, som vejer de modstridende Interesser mod hinanden og træffer endelig Beslutning om den eventuelle Ekspropriations Omfang. Kan der ikke tilvejebringes Forlig angaaende Erstatningens Størrelse, afgøres dette Spørgsmaal af en særlig Taksationskommission. Det er saaledes et større Apparat, der skal sættes i Scene, saafremt Ejer og Lejer ikke kan enes om en mindelig Ordning indenfor Maksimalprisordningens Rammer.

Ogsaa i 1944 ydes der et direkte Tilskud af Statskassen paa 2 og 1 Kr. pr. Ton Tørv, produceret henholdsvis i Jylland og paa Øerne. I Forhold til 1943 er der kun den Ændring, at Ansøgningsfristen for disse Tilskud er forlænget fra 15. April til 1. Maj.

Ligeledes kan der ogsaa i Aar ydes et direkte Statstilskud til Vinterstakning paa 2 Kr. pr. Ton Tørv, der er stakket inden 1. November 1944, eller som er leveret fra Vinterstak i Tiden fra 15. September til 1. November 1944.

Blanketter til Brug ved Ansøgning om disse Tilskud faas udleveret hos de kommunale Brændselsudvalg.

Alt tyder paa, at Tørveproduktionen kan igangsættes tidligt i Aar. Vinteren har foreløbig været forholdsvis mild, saa der er ingen Frost i Moserne, som vi saa det efter Isvintrene. Forberedelserne til Tørveproduktionen har kunnet foregaa under gode Forhold. Det maa nu haabes, at Vejrguderne vil være lige saa naadige som i Fjor, og at de mange Vanskeligheder, der allerede nu kan forudses, maa blive overvundet, saa vi kan faa en stor Høst af gode tørre Tørv til Sikring af Brændselsforsyningen i det kommende Aar.

Til Slut et Par Bemærkninger om Moserne.

Der er i de hidtil forløbne 4 Krigsaar efter de foreliggende Opførelser fremstillet ialt ca. 18 Mill. Tons Tørv i Danmark, og det kan ikke skjules, at der allerede hermed er gjort et alvorligt Indhug i den Brændselsreserve, som vore Tørvemoser repræsenterer. Ingen kan sige

med Bestemthed, hvor store Mosearealer, der er afgravet i disse Aar, men for at faa et Begreb om Størrelsesordenen, kan man f. Eks. tænke sig, at den gennemsnitlige Tørvedybde i de Moser, hvorfra Tørvene opgraves, er ca. 1,5 m, og at der medgaar gennemsnitlig ca. 7,5 m³ Tørvemasse til Fremstilling af en Ton Tørv. Herved faas, at det afgravede Areal er ca. 9000 ha eller godt og vel saa stort som Ærø, der er paa 8805 ha. Det anførte Tal er imidlertid i høj Grad »Netto«, idet det maa erkendes, at ingenlunde alle Moserne afdrives rationelt, saa det samlede Areal, der er medgaaet til den skete Produktion, er væsentlig over de nævnte 9000 ha.

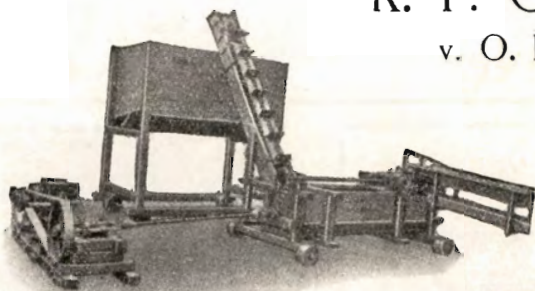
Saafernt det udelukkende var uopdyrkede Moser, der benyttes, og vi havde nok af dem, kunde Udviklingen paa det herbehandlede Omraade jo betragtes med Sindsro, men saadan er det jo ingenlunde. En meget betydelig Del af de Arealer, der nu afgraves, var før i Tiden frodige Græsgange, der Aar efter Aar gav et stort Udbytte i Form af Græsning til Kreaturer eller Høslæt, og det Tab som Benyttelsen til Tørveproduktion af Arealerne giver i landøkonomisk Henseende kan vanskeligt overvurderes.

En meget kendt Tørvetekniker har engang sagt, at Endemaålet for alt tørveteknisk Virke er Tilvejebringelsen af værdifuld Agerjord. Selv om Sagen maaske nok dermed er sat lidt paa Spidsen, og selv om vi i en Tid, som den vi nu gennemlever, maa suspendere en Del — ja maaske Størstedelen — af de hidtil gældende Synspunkter og Leve-regler, saa maa vi ikke midt i al Travlheden med at skaffe Brændsel frem fra Moserne glemme, at der jo kommer en Dag, da en stor Del af Moserne atter skal benyttes som Landbrugsjord. Meget vilde være vundet, hvis flere Tørveproducenter vilde have det nævnte Synspunkt noget mere for Øje, end Tilfældet har været i de senere Aar. Det er i mangfoldige Tilfælde slet ikke saa forfærdelig stort et Ekstraarbejde, der skal udføres, for at de afgravede Arealer kan efterlades i jævn Tilstand, naar det udføres med det samme, og det er af uvurderlig Betydning for det efterfølgende Kultiveringsarbejde. Saafernt de ujævne Bunker af Afrømningsjord, som nu ses i Moserne, faar Lov til at ligge blot i nogle faa Aar, vokser de saadan sammen, at Planeringsarbejdet vil blive maaske den største Post paa Kultiveringsbudgettet. Der tales saa meget om, at vi bliver fattige her i Danmark efter Krigen, og der er vel derfor al Grund til ikke at ødelægge flere Værdier end allerhøjest nødvendigt. Dette gælder sikkert ikke mindst, naar Talen er om vore Moser.

R. P. Olsens Maskinfabrik

v. O. H. Olsen

Allingaebro — Telf. 1



Tørreværker i alle Størrelser

Specialitet:

Elevatorkæder — Kædehjul

*De faar enestaaende Udnyttelse
af den lette Tørvejord ved at anskaffe*

Søren Jensens Forælter

pat. a.

*Gennemprøvet i Produktion 4 Aar
Kapacitet: 60—250,000 Tørv pr. Dag*

Fremstilles og forhandles af

Johs. Mikkelsen, Fabriken „Hjerm“

Kjellerup = Telefon 49

*Alle Maskiner til Tørvefabrikation fremstilles
Komplette Tørreværker projekteres og anlægges*

FORLANG TILBUD

Tørvepresseren „IDEAL“

svarer til Navnet og de Forventninger, Fagmanden stiller til

|| Nutidens ||
|| Tørve-Produktion. ||
Hidtil leveret 585 Anlæg.

Driftssikker. Nem Betjening. Trykkuglelejer m. m. Dyndelevator. Udkørsels-Rulle vogne. Skæregrebe. Reservedele. Forlang omg. Prospekt med Tilbud uden Forbindende.

Svennings Maskinfabrik & Jernstøberi, Vejen Tlf. 53.

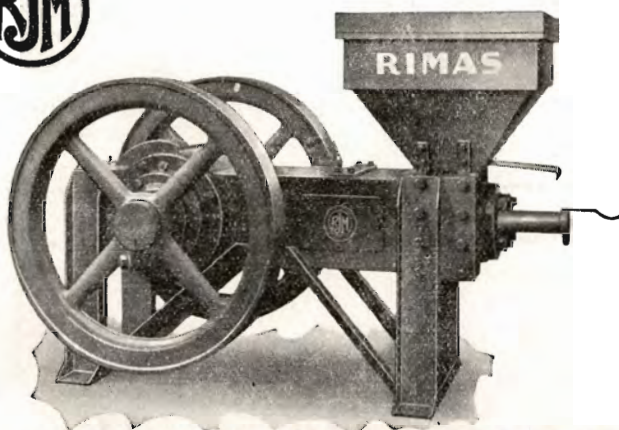
A/S FISKBÆK BRIKETFABRIK

BRUNKULSBRIKETTER & RENHARPEDE BRUNKUL



Kontor: Aarhus
Aaboulevarden 7
Telefon: 5710

Fabrik: Fiskbæk
pr. Herborg
Telefon: Herborg 12



„RIMAS“ TØRVEPRESSERE
„RIMAS“ ÆLTEVÆRKER
„RIMAS“ FORMTØRVSPRESSER

er uovertrufne Kvalitet, Driftssikkerhed og Økonomi.
Indgiv Deres Bestilling i god Tid.

Ringsted Jernstøberi
& Maskinfabrik A/s

Danatex Træfiberplader

100 % dansk – mod Kulde, Fugt og Lyd

AXEL PRIOR Akts.
Bredgade 33 - Centr. 23
KØBENHAVN K

A/s L. HAMMERICH & CO.
Grønnegade 57-59 - Tlf 7050
V. Ringgade - ÅRHUS

Rødkjærsbro Cementvarefabrik

ved I. T. BIRK . . . Telef. Rødkjærsbro 14

Fører kun \triangle mærkede Varer.
Alle Arter Betonvarer til Afvanding og Kloak føres.
FORLANG TILBUD



Skive Cementstøberi

Knud Østergaard
Telefon 921

◆
Normør
med Garantimærket \triangle
Imprægnering
— Brøndør —

Hammerum Herreds Spare- og Laanekasse,

Herning
Telf. 10 og 314

Østergade 6
Kontortid
10—12 $\frac{1}{2}$, og 14 $\frac{1}{2}$ —17

Stenvad Cementstøberi

Telf. 6 Stenvad
Arnold Westmark

●
Alle \triangle mærkede Rør føres
Altid leveringsdygtig

Aktieselskabet

CARLSBERG TEGLVÆRK

Middelgade 14, Randers – Telefon 1515

Carlsberg Teglværk: Randers 174

Faarup Teglværk: Faarup 10

Reglerne for Statskassens Tilskud til Transport af Mergel og Jordbrugskalk.

For det kommende Finansaar (1944—45) har Ministeriet tiltraadt, at Fragttilskudet til Transport af Mergel og Kalk beregnes efter følgende ændrede Regler:

- 1) Baadtransporten. Til Transport pr. Baad ydes samme Tilskud som til Transport paa Trafikbane, nemlig $\frac{7}{10}$ af Forskelsfragten.
- 2) Kalktransporten. Tilskudet til Transport af Kalk beregnes efter samme Regler som Tilskud til Transport af Mergel, saaledes at Modtagerne betaler en Minimumsfragt af 6 Kr. pr. 10 000 kg + $\frac{3}{10}$ af Forskelsfragten.
- 3) Tilskud til Transport pr. Bil ydes med et Beløb af 35 Øre pr. t pr. km, dog højst $\frac{4}{7}$ af den virkelige Udgift. Dette Tilskud ydes til Transport af Mergel og Kalk fra Station eller Havn til Forbrugsstedet, hvor dette er beliggende over 3 km fra Station eller Havn.
- 4) Tilskud til Transport pr. Bil direkte fra Lejet beregnes som under 3 anført, men Tilskud ydes dog ikke, hvor Forbrugsstedet er beliggende indenfor en Afstand af 2 km eller derunder fra Lejet. Er Afstanden over 2 km, beregnes Afstanden fra Lejet.
- 5) Der kan i Finansaaret 1944—45 ses bort fra Bestemmelsen om, at Andragende om Fragttilskud skulde have været indsendt inden 1. Januar.

Det er en Forudsætning for Gennemførelse af foranførte Ændringer, at disse ikke maa medføre Overskridelse af de Beløb, der paa Finansloven er bevilgede til Transport af Mergel og Jordbrugskalk.

Eksempelvis anføres Beregning af Fragttilskud, hvor Mergelen er transporteret pr. Bane, og hvor Afstanden fra Station til Forbrugsstedet anslaaes til 15 km.

Banefragt pr. 10 t	90,00 Kr.
Modtagerne betaler	6,00 »
	84,00 Kr.
+ $\frac{3}{10}$ af Forskellen	25,20 »
Fragttilskud (Banetransport)	58,80 Kr.
Modtagerfragt	31,20 »

Foruden det anførte Fragttilskud kan endvidere ydes et Transporttilskud paa

$$15 \text{ km} \div 3 = 12 \text{ km} \times 3,50 \text{ Kr.} = 42,00 \text{ Kr.}$$

Hvor der ønskes Tilskud til Transport pr. Bil, skal *Regningen over Kørsel indsendes sammen med Fragtbrevene*, og der kan kun ydes Tilskud til Biltransport, hvor denne er foregaaet ved lejet Hjælp.

Det danske Hedeselskabs Mergelafdeling i Marts 1944.

J. P. Olesen.

Svenske Forsøg med forskellige Pløjedybder.

I Kungl. Lantbruksakademiens Tidsskrift Nr. 4, 1943 meddeles i en udførlig Beretning nogle Resultater af omfattende svenske Forsøg med forskellig Pløjedybde. Forsøgene er udført under Ledelse af Institutionen för allmän Jordbrukslära, Lantbrukshögskolan, Uppsala. Beretningen er udarbejdet af G. Torstenson og Gunnar Enge.

I Beretningens indledende Bemærkninger oplyses, at Pløjedybden indenfor svensk Landbrug varierer stærkt fra Landsdel til Landsdel, ja ofte fra Gaard til Gaard. Paa de enkelte Gaarde er det almindeligt, at Efteraarspløjningen søges gennemført til samme Dybde i de forskellige Marker. En Undtagelse fra denne Regel danner dog ofte Pløjningen efter Rodfrugt, særlig efter Sukkerroer, hvor det er almindeligt at nøjes med en forholdsvis grund Pløjning. Motiveringen for Gennemførelse af en saadan grund Pløjning efter Sukkerroer, er den, at Sukkerroerne efterlader Jorden i en særlig gunstig fysisk Kulturtilstand, fremkaldt ved at Roernes dybtgaaende og kraftige Rødder virker løsnende paa Jorden og derved at deres kraftige Bladvegetation virker beskyttende mod Udtørring og mod Reguskyls tilslemmende Virkning.

De her omtalte svenske Forsøg har særlig til Formaal at klare *om det er tilraadeligt en enkelt Gang*, eller nogle enkelte Gange *indenfor Sædskiftet at erstatte den normale Efteraarspløjning med en mere grund Pløjning*. Gennem Forsøgene søges fastslaaet, hvordan en saadan grund Pløjning i Forhold til normal Pløjedybde paavirker Afgrødernes Størrelse.

Beretningen omfatter 49 Markforsøg anlagt i Landsdelene Uppland, Södermanland, Östergötland, Västergötland, Öland, Gotland og Skaane. Forsøgene gennemførtes i Tiden 1938—42; en Del af dem gennemførtes i 2 eller 3 Aar (Eftervirkningsundersøgelser), saaledes at der ialt er høstet 68 Forsøgsafgrøder.

I Forsøgene er vedkommende Gaardes normale Pløjedybde (der varierer mellem 17 og 23 cm) sammenlignet med grund Pløjning til ca. 12 cm. I 6 orienterende Forsøg er desuden gennemført en dyb Pløjning — mindst 5 cm dybere end normalt. — De fleste Forsøg er anlagt efter Sukkerroer, men ogsaa anden Forfrugt er prøvet.

I de 6 orienterende Forsøg med grund, middeldyb og dyb Pløjning til henholdsvis 12—15, 17—20 og 22—28 cm har grund Pløjning givet fuldtud ligesaa godt Resultat som den middeldybe Pløjning, medens den dybe Pløjning har klaret sig daarligst. Forfatterne angiver, at en Forøgelse af den normale Pløjedybde med 5 cm ikke er tilraadelig; som særlige Ulemper ved en saadan Fremgangsmaade anføres, at den derved forekommende Opblanding af en betydelig Del raa Undergrund i Madjordslaget kan øge Vanskelighederne for Fremskaffelse af et godt Saabed under ugunstige Vejrforhold; endvidere anføres, at der ved en særlig dyb Pløjning for visse Jorders vedkommende kan ske en uheldig Sammenpresning af Plovfurens Bund til Skade for Luftens og Vandets Passage i Jorden.

Af en Sammenstilling af de øvrige 62 Forsøg, i hvilken Efteraarspløjning til normal Pløjedybde sammenlignes med en grund Efteraarspløjning fremgaar det, at grund Pløjning kun i 3 Forsøg har givet fuldtud forsøgsmæssig sikker Nedgang i Afgrødens Størrelse (Nedgangen mindst 3 Gange Størrelsen af Forsøgets Middelfejl), medens den i 4 Forsøg har givet tilsvarende Udbyttestigning. Sammenstilles Forsøgene efter Afgrødeudslagets Retning (Udbyttenedgang eller Udbyttestigning) uden Hensyn til Forsøgenes Middelfejl, viser det sig, at i første Afgrøde efter Forsøgenes Anlæg (43 Forsøg) har grund Pløjning i 34,9 % af samtlige Forsøg givet en Udbyttenedgang paa mere end 5 % af Udbyttet efter normal Pløjning og i 18,6 % af Forsøgene en Udbyttenedgang paa mindre end 5 %. I 16,2 % af Forsøgene har grund Pløjning bevirket tilsvarende Udbyttestigning paa over 5 %, medens 30,3 % af Forsøgene har givet en Stigning paa mindre end 5 % i Forhold til normal Pløjedybde. I Eftervirkningsundersøgelserne (19 Forsøg med 2. og 3. Afgrøde efter Forsøgets Anlæg) har Forholdet mellem den grunde og den normale Pløjedybde været omtrent som anført for 1. Aars Afgrøde; dog er Antallet af Forsøg, hvor grund Pløjning har givet en Afgrødestigning paa over 5 % af Normalafgrøden, øget stærkt, væsentlig paa Bekostning af Afgrødestigningerne paa under 5 %.

I Beretningen forekommer særlige Afsnit, hvori Vejrforholdene, Ukrudtforekomsten, Trækraftforbruget ved forskellig Pløjedybde m. m. behandles; endvidere omtales nogle Forsøg med en Tallerkenskrælplov.

Forfatterne sammenfatter i Korthed Forsøgets Hovedresultat saaledes:

En enkelt grund Pløjning en Gang i Sædskiftet har kun undtagelsesvis givet forsøgsmæssig sikker Nedgang i Afgrødens Størrelse. Da grund Pløjning medfører en ikke ubetydelig Besparelse af Arbejde, kan det derfor være økonomisk berettiget en enkelt Gang indenfor Sædskiftet at mindske Pløjedybden.

En gentagen Anvendelse af grund Pløjning indenfor Sædskiftet turde være forenet med betydelig Risiko, særlig ved den deraf følgende Fare for Begunstigelse af Rodkrudtets Vækstbetnelser.

B. Davidsen.

Fra Plantningsforeningernes Arbejdsmark.

Viborg Plantningsforening

afholdt den 19. Februar Generalforsamling. Formanden, Amdraadsmedlem *Chr. Pedersen*, Rogenstrup, udtalte nogle smukke Mindeord over Jens Serup, Sdr. Rind, der var en af Plantningssagens Pionerer og udførte et stort Arbejde indenfor Plantningsforeningen.

Derefter aflagde Afdelingsleder *Steenstrup*, Hedeselskabet, Beretning om Virksomheden. Der er i 1943 udleveret 203 000 Planter, hvoraf 135 000 var Naaetræer og 68 000 Løvtræer. Det er omtrent det samme som i 1942, og der i de sidste Aar udleveret det største Antal Planter i Foreningens Historie. Planterne har kostet 13 367 Kr.

Der er i Foreningens Omraade anmeldt 30 Plantningsslag, af hvilke de 26 har Arbejdet færdigprojekteret, 19 har opnaaet Ministeriets Godkendelse, mens 9 er omtrent færdige med Arbejdet. Det resterende Arbejde vil blive udført, saa snart der kan faas Arbejdskraft og Planter. Der skal bruges 4 Mill. Planter og anvendes en halv Million Kroner i Arbejdsløn. I hele Viborg Amt har vi endnu ikke en Trediedel af de Læhegn, der er Brug for.

Plantningsfolkene har Grund til at være taknemlig over de store Statstilskud.

Det, der falder mig mest i Øjnene under mit Arbejde, fortsatte Afdelingslederen, er Vanskelighederne ved Renholdelsen. Det er forbløffende, hvad Renholdelsen betyder, men det er ogsaa forbløffende, hvor lidt Forstaaelse man har af det nogle Steder. Mange Planter gaar ud efter et Par Aars Forløb, fordi de ikke bliver holdt rene. Jeg siger det ikke her, fordi det er særlig galt paa Viborgegnen, men jeg har rejst meget omkring i det sidste Aarstid og set mange Steder, hvor Plantningerne er ødelagt paa Grund af Mangel paa Renholdelse. Og det er jo ikke noget stort Arbejde at lade Radrenseren køre langs med Læhegnene 2—4 Gange i Løbet af Sommeren — akkurat som man gør i Roemarken. Læplantningerne skal ikke gøres rene, de skal *holdes* rene. Har man engang ladet Ukrudtet gro sammen om Planterne, er det vanskeligt at faa dem til at indhente det forsømte.

Formanden: Vi var i Efteraaret ude at se paa nogle Plantninger. En Mand havde et udmærket Hegn af Seljerøn, men han havde ogsaa nogle Faar, der gik løse, og de havde fuldstændig ribbet Planterne for Blade, saa det er meget tvivlsomt, om der i Fremtiden er et Læhegn paa Stedet. Har man nyplantet Læhegn, skal man ikke lade Faarene gaa løse.

Til Bestyrelsen genvalgtes *Chr. Pedersen, Jacob Hellerup, Ravnstrup, Sund, Lyngsøgaard, Søren Serup, Vinkel, og Afdelingsleder Steenstrup.*

Formanden overrakte Gaardejer *Kr. Jensen*, Fiskbæk Mark, et Sølvbæger fra Læplantningsudvalget for Viborgeggen.

Ved et efterfølgende Kaffebord blev der holdt Taler af Direktør *Flensborg, Formanden, Afdelingsleder Steenstrup, Hovedleverandøren af Planter, Planteskoleejer Carl Nielsen*, og det vedtoges at sende en Hilsen til den 80aarige Thygesen i Foulum, som har deltaget i Arbejdet gennem 40 Aar, men var forhindret i at komme til Stede paa Mødet.

Odsherreds Plantningsforening

har holdt Generalforsamling paa Vig Hotel under Ledelse af *Formanden Chr. Hansen, Aavang, Asnæs.*

Formanden indledede med Mindeord over to Plantningspionerer, *Parcellist N. P. Nielsen, Asnæs, og Bmd. Peter Hansen, Veddinge*, der hver især havde betydet meget for Plantningssagen paa deres Egn. Det oplystes, at 79 Medlemmer har rekvireret ialt ca. 100 000 Træer til en Pris af 5665 Kr.

Skovfoged *Jensen* og Redaktør *Neerup, Nykøbing*, genvalgtes til Bestyrelsen. Revisoren, Overdyrlæge *Vinding, Nykøbing*, genvalgtes ligeledes.

Forstassistent *Buus Hansen, Hedeselskabet, Slagelse, og Lederen af det flyvende Korps, Arbejdsleder Kremmer*, var til Stede og gav nogle Oplysninger om Læplantningsarbejdet. For Tiden arbejder Korpset paa Svallerup-Eggen, men i Løbet af nogen Tid kommer det atter til Odsherred for at foretage Efterplantninger i de forskellige Læplantninger. Desuden skal der plantes et nyt, stort Tillægslag i Højby. Ialt vil der til Efterbedringen medgaa ca. 300 000 Planter.

Hermed skulde Læplantningen i Odsherred ogsaa være tilendebragt. Desværre er der mange — oplyste *Buus Hansen* —, der ikke opfylder deres Vedligeholdelsespligt m. H. t. Renholdelsen af Læbæltterne. Ved Plantningen gik Lodsejerne ind paa at holde Hegnene rene — det var en af Betingelserne for at opnaa Tilskud —, men der er alt for mange, der lader haant om det givne Tilsagn. Hedeselskabet har dog Midler til at stramme dem op, idet man har Lov til at lade være at efterplante.

Nr. Rangstrup Herreds Plantningsforening

Forleden holdt Nr. Rangstrup Herreds Plantnings- og Landboforening aarlig Generalforsamling.

Formanden for Plantningsforeningen, Gaardejer *S. Knudsen*, Galsted, oplyste, at Udleveringen af Planter havde været omtrent som i Fjor. Til 133 Modtagere var udleveret 72 125 Naaletræer og 14 286 Løvtræer.

Videre oplystes, at der var blevet ansat en Havebrugskonsulent, Arne Diemer, med Bopæl i Skærbæk, og som for en mindre Godtgørelse stod til Disposition for Medlemmerne.

Det flyvende Korps har i de forløbne 4 Aar gravet 517 km Render til Planterne, 173 345 Huller og plantet 1 077 483 Planter, og i Arbejdsløn var udbetalt 225 000 Kr.

Kassereren, *Chr. Petersen*, Skibelundgaard, fremlagde Regnskabet, der balancerede med 17 381 Kr., og Foreningen har en Formue paa 3173 Kr.

Chr. Ludvigsen, Toftlund, paatalte, at de gravede Render til Læplantningen ikke blev holdt rene.

Chr. Jessen, Vellerup, rettede en Tak til Skovrider Fromsejer.

Medlemskontingentet blev forhøjet til 1 Kr.

Til Bestyrelsen genvalgtes *Chr. Petersen*.

Derefter omtalte Skovrider *Fromsejer* forskellige Plantningsspørgsmaal.

Brædstrup og Omegns Plantningsforening

afholdt den 5. Februar 1944 Generalforsamling med stor Tilslutning. Formanden, *S. Thygesen*, Vinding, bød Velkommen og mindedes afdøde Planteskoleejer John Kristensen, Sdr. Vinding, som havde samarbejdet med Foreningen i 32 Aar og været den en stor Leverandør, særlig i de sidste 15 Aar.

I Beretningen talte Formanden stærkt for Genplantning hurtigst muligt af de mange smaa Plantager, som var bleven afhugget i de sidste Aar, før de bliver for urene af Græs og Ukrudt.

Regnskabet over Frugttræer, Bærbuske m. m. udviste en Indtægt paa 714 Kr. 80 Øre, som fremkommer ved Tilskud fra Banker og Sparekasser i Omegnen. Udgiften var 544 Kr. 21 Øre.

Skovrider *Madsen*, Hjöllund, oplæste det større Regnskab med Hedeselskabet for Aaret 1943. Til 200 Modtagere er der udleveret 215 670 Naaletræer og 17 627 Løvtræer, som har kostet 11 581 Kr. 94 Øre.

Mødet sluttede med en interessant Forhandling, hvorunder Skovrideren besvarede de forskellige Spørgsmaal.

Plantningsforening anlægger Plantage.

Give Plantningsforening

har holdt Generalforsamling paa Farre Kro. Formanden, Lærer *Rasmus Mortensen*, Lindeballe, omtalte den skaanselsløse Maade, hvorpaa vore Skove under de nuværende Forhold behandlede, og haabede, at Foreningen kunde medvirke til at bøde herpaa.

Der var uddelt Præmier for Plantning til *Hans Ibsen*, Riis Mark, *Peter Thomsen*, Dørslund, *Johan Madsen*, Østerhoved, Give, og *P. Rahbek*, Rostrup. — Foreningen har købt et Areal paa ca. 43 Tdr. Land, beliggende ved Give Kødbenmelsfabrik, og det er Meningen allerede nu i Foraaret at begynde paa Anlæggelse af en Plantage paa Arealet. Give Kommune havde hertil ydet et Tilskud paa 1500 Kr.

Derefter aflagde Skovrider *Aaskov*, Grindsted, Beretning.

Til Bestyrelsen genvalgtes Lærer *Mortensen*, Lindeballe.

Brønderslev og Omegns Plantningsforening

har holdt Generalforsamling paa Centralhotellet. Formanden, Rentier *Lars Bæk*, indledede sin Beretning med en Mindetale over afdøde Gaardejer Chr. Pedersen, Thise.

Foreningen har i sidste Aar uddelt 20 700 Naaletræer og 17 800 Løvtræer.

Til Bestyrelsen genvalgtes *Holger Dahl* og *Steffen Mikkelsen* og nyvalgtes *Jens Pedersen*, Thise. Revisorerne genvalgtes.

NYE PLANTAGEAREALER.

Nr. 3105 A. *Nybo østre Plantage*, ca. 26,1 ha, Løgumkloster Landsogn, Tønder Amt. Plantagen ejes af A/S Plantningsselskabet »Sønderjylland«, Viborg. Arealet bestaar af Hede og gl. Agermark. Tilplantningen er paabegyndt.

Arbejdet ledes af Skovrider Fromsejer.

Nr. 3106 A. *Klink Plantage*, ca. 40,8 ha, Hejnsvig Sogn, Ribe Amt. Plantagen ejes af Ribe Amt. Arealet bestaar af Hede. Tilplantningen er paabegyndt.

Arbejdet ledes af Skovrider Bech.

Nr. 3107 A. *Nedergaard Skov Plantage*, ca. 123,9 ha, Nørre Snede Sogn, Skanderborg Amt. Plantagen ejes af Godsejer M. Th. Hansen, Stensgaard pr. Stensgaard St. Arealet bestaar af gammel Agermark og Hede. Tilplantningen er paabegyndt.

Arbejdet ledes af Skovrider Piper.

Nr. 3108 A. *Cimbria IV Plantage*, ca. 72,3 ha, Rise Sogn, Aabenraa Amt. Plantagen ejes af A/S Cimbria Tømmerhandel,

Aabenraa. Arealet bestaar af Agermark. Tilplantningen er paabegyndt.

Arbejdet ledes af Skovrider Fromsejer.

- Nr. 3109 A. *Sandflod Plantage*, ca. 19,7 ha, Nordby Sogn, Ribe Amt. Plantagen ejes af Nordby Kommune. Arealet bestaar af Hede.

Arbejdet ledes af Skovrider Heineth.

- Nr. 3110 A. *Krejbjerg Østergaard Plantage*, ca. 10,2 ha, Ejstrup Sogn, Skanderborg Amt. Plantagen ejes af Gaardejer Søren Christensen, Krejbjerg pr. Thorlund. Arealet bestaar af Hede og gammel Agermark. Tilplantningen er paabegyndt.

Arbejdet ledes af Skovrider Piper.

- Nr. 3111 A. *Studerhedens Plantage*, ca. 41,6 ha, Ejstrup Sogn, Skanderborg Amt. Plantagen ejes af Købmand Arne Smith, Thisted. Arealet bestaar af Hede.

Arbejdet ledes af Skovrider Piper.

- Nr. 3112 A. *Stigbjerg Plantage*, ca. 16,8 ha, Givskud Sogn, Vejle Amt. Plantagen ejes af Givskud Kommune pr. Jelling. Tilplantningen er paabegyndt.

Arbejdet ledes af Skovrider Aaskov.

- Nr. 3113 A. *Horsens-Hammer Kommuneplantage*, ca. 61,0 ha, Hammer Sogn, Aalborg Amt. Tilplantningen er paabegyndt.

Arbejdet ledes af Skovrider Larsen.

- Nr. 3114 A. *Amtsgrænse Plantage*, ca. 43,8 ha, Randbøl Sogn, Vejle Amt. Plantagen ejes af Vejle Amt. Arealet bestaar af gammel Agermark og Hede. Tilplantningen er paabegyndt.

Arbejdet ledes af Skovrider Bech.

- Nr. 3115 A. *Overhedens Plantage*, ca. 33,0 ha, Udbyneder Sogn, Randers Amt. Plantagen ejes af Udbyneder-Kastbjerg Kommune pr. Havndal. Arealet bestaar af Hede. Tilplantningen er paabegyndt.

Arbejdet ledes af Skovrider S. A. Christensen.

- Nr. 3116 A. *Cimbria III Plantage*, ca. 35,9 ha, Bylderup Sogn, Tønder Amt. Plantagen ejes af A/S Cimbria Tømmerhandel,

Ellidshøj Kridt- & Kalkværk

v/ C. M. Christiansen, Aarhus
Tlf. Ellidshøj 4 og Aarhus 7312

Fabrikation af Jordbrugskalk
samt Foderkridtmel

Lyskopi - Zinktryk

Aarhus Lys- &
Zinktrykanstalt

Frederiksalldé 60, Aarhus

Alt i prima røde Drænrør.

Silkeborg, Herning og omliggende
Teglværkers Salgskontor

Torvet 6, Silkeborg

Telefon 1200

repræsenterende følgende Værker:

A/S Lysbro Teglværker.
De Forenede Teglværker,
Lysbro.
Bøgild Teglværk, Lysbro.
Vinderslevgaard Teglværk.
Paarup Teglværk.

Bjødstrup Teglværk.
Gjern Teglværk.
Visgaard Teglværk.
Højriis Teglværk, Ikast.
De Forenede Midtjydske
Teglværker, Herning.

Røde

Drænrør

fra 2" — 12" haves
altid paa Lager.
Forlang Tilbud.

„Solientlund“ Teglværk.

Telefon 10 Ulstrup.

Røde Drænrør

2" — 12"

Fredenshøj Teglværk
Aabenraa
Telefon 2127

Randers Planteskole

v. Petri Petersen
Telefon 423

Alt i haardføre
og veludviklede Planter
til Have, Mark og Skov

Dansk Landbrugs- og Handelslaboratorium

ved R. KROGH

Odense - Telefon 1731 - 2 Lin.



Anvend Tørvestrøelse ved Dræning.

Paa Jorder med fintsandet Undergrund kan en Tilsanding af Drænrørene forebygges ved Anbringelse af et Lag Tørvestrøelse („Hundekød“) omkring Stødfugerne, ligesom Tørvestrøelse med Fordel benyttes ved Dræning i stiv Lerjord. Spørg Hedeselskabet.



Kaas- Briketter

Hovedforhandler:
Nordjyllands
Kulkompagni
Nørresundby
Telefon 4227 - 4228

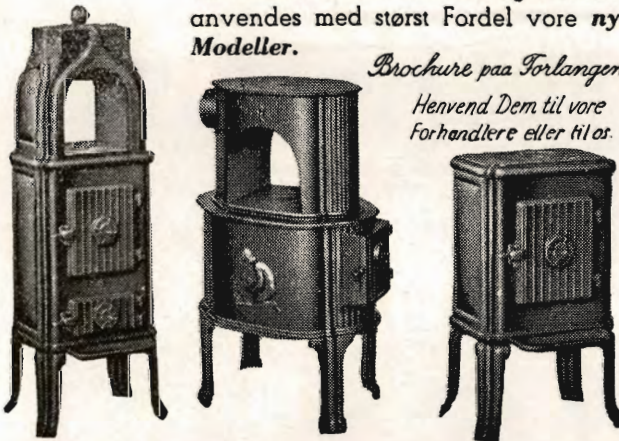
Fabrik: Kaas
Telf. Kaas 11.

RIBE Brændeovne og Tørveovne

Til indenlandsk Brændsel og Briketter anvendes med størst Fordel vore nye Modeller.

Brochure paa Forlangende

*Henvend Dem til vore
Forhandlere eller til os.*



A/S RIBE JERNSTØBERI-RIBE
GRUNDLAGT 1848 · TELEFON 261 & 262

Spedalsø Cementvarefabrik.

R. Jensen. — Indeh. J. Jensen.
Tlf. 504. Horsens. Tlf. 504.

Imprægnerede Rør
efter Ingeniørfor-
eningens Normer.
Drænrør i forsk. Di-
mens. fra 10-50 cm.
— Brøndringe. —

FORLANG TILBUD.

Teglværkernes Salgskontor

ESBJERG
Telf. 265—546

DRÆNRØR

2*—15*

MURSTEN TAGSTEN

SKOVEJERE

Træart i enhver Sortering til Forarbejdning paa egne Anlæg. Spar Mellemandel, sælg direkte, vi køber Gran til Master, Tømmer, Kassestræ, Trældstræ, Eg, Bøg, Ask og Elm til ethvert Formaal.

Henvendelse enten til Hovedkontoret, Silkeborg, Telf. 424, eller
Bevtoft 50 — Vamdrup 53 — Fredsted 10 — Nr. Snede 58

Imprægneringsanstalten „SILKEBORG“ A/S
Silkeborg, med sine forskellige Afdelinger er
det eneste Firma i Jylland, der køber enhver

Aabenraa. Arealet bestaar af Agermark. Tilplantningen er paabegyndt.

Arbejdet ledes af Skovrider Fromsejer.

- Nr. 3117 A. *Porsplet Plantage*, ca. 33,9 ha, Toflund Sogn, Haderslev Amt. Plantagen ejes af »Midtsønderjyllands Elektricitetsforsynings Andelsselskab«, Agerskov. Arealet bestaar af Agermark. Tilplantningen er paabegyndt.

Arbejdet ledes af Skovrider Fromsejer.

- Nr. 3118 A. *Lundsmark Hede Plantage*, ca. 112,8 ha, Hviding Sogn, Tønder Amt. Plantagen ejes af A/S Plantningsselskabet »Sønderjylland«, Viborg. Arealet bestaar af Hede.

Arbejdet ledes af Skovrider Fromsejer.

- Nr. 3119 A. *Glerup Plantage*, ca. 30,3 ha, Grindsted Sogn, Ribe Amt. Plantagen ejes af Tømmerhandler Simon Nielsen, Buen, Kolding.

Arbejdet ledes af Skovrider Aaskov.

- Nr. 3120 A. *Skælhøj Plantage*, ca. 22,9 ha, Haderup Sogn, Ringkøbing Amt. Plantagen ejes af Fabrikant Michael Jensen, Tjöring pr. Herning. Arealet bestaar af Hede. Tilplantningen er paabegyndt.

Arbejdet ledes af Skovrider Piper.

- Nr. 3121 A. *Nybrogård Plantage*, ca. 11,0 ha, Thorsager Sogn, Randers Amt. Plantagen ejes af Gaardejer Sigurd Jensen, Hedeskov pr. Thorsager. Arealet bestaar af Agermark. Tilplantningen er paabegyndt.

Arbejdet ledes af Skovrider Thyssen.

- Nr. 3122 A. *Midtgaardens Plantage*, ca. 6,3 ha, Lindeballe Sogn, Vejle Amt. Plantagen ejes af Gaardejer Peter Utoft, Gødsbøl, Billund. Tilplantningen er paabegyndt.

Arbejdet ledes af Skovrider Bech.

- Nr. 3123 A. *Ulstrup Hovedgaards Plantage*, ca. 12,3 ha, Vinge Sogn, Viborg Amt. Plantagen ejes af Godsejer Chr. Toft, Ulstrup. Arealet bestaar af Agermark. Tilplantningen er paagyndt.

Arbejdet ledes af Skovrider Steenstrup.

- Nr. 3124 A. *Trollund Plantage*, ca. 11,1 ha, Hejnsvig Sogn, Ribe Amt. Plantagen ejes af Diakon Johannes Rasmussen Just, Trollund Østergaard pr. Hejnsvig.
Arbejdet ledes af Skovrider Bech.
- Nr. 3125 A. *Malmkjær Plantage*, ca. 31,4 ha, Rind Sogn, Ringkøbing Amt. Plantagen ejes af Entreprenør Lund Rauff Pedersen, Arnborg pr. Herning. Arealet bestaar af Hede og Agermark.
Arbejdet ledes af Skovrider Mørch Sørensen.
- Nr. 3126 A. *Gildehøjs Plantage*, ca. 43,9 ha, Vorgod Sogn, Ringkøbing Amt. Plantagen ejes af Forpagter Ejnar Jørgensen, Langvang, Randers. Arealet bestaar af Hede og Egekrat.
Arbejdet ledes af Skovrider Mørch Sørensen.
- Nr. 3127 A. *Refsnæs Plantage*, ca. 19,7 ha, Komdrup Sogn, Aalborg Amt. Plantagen ejes af Godsejer R. Westenholtz, Refsnæs pr. Komdrup. Arealet bestaar overvejende af Agermark. Tilplantningen er paabegyndt.
Arbejdet ledes af Skovrider S. A. Christensen.
- Nr. 3127 A. *Aalbækgaard Plantage*, ca. 13,5 ha, Thyregod Sogn, Vejle Amt. Plantagen ejes af Gaardejer Ejler Kjeldsen, Aalbækgaard pr. Thyregod. Arealet bestaar af Agermark.
Arbejdet ledes af Skovrider Mørch Sørensen.
- Nr. 3129 A. *Aashøj Plantage*, ca. 9,4 ha, Gjern Sogn, Skanderborg Amt. Plantagen ejes af Gaardejer Aage Bach Pedersen, Gjern Bakker pr. Gjern. Arealet bestaar af Hede, gl. Agermark og lidt ældre Plantning.
Arbejdet ledes af Skovrider Piper.
- Nr. 3130 A. *Højmose Plantage*, ca. 25,9 ha, Haderup Sogn, Ringkøbing Amt. Plantagen ejes af Bagermester J. Eskildsen, Simmelkjær pr. Sunds. Arealet bestaar af Hede og lidt Mose.
Arbejdet ledes af Skovrider Piper.
- Nr. 3131 A. *Aaved Plantage*, ca. 28,6 ha, Løgumkloster Landsogn, Tønder Amt. Plantagen ejes af Spare- og Laanekassen for Løgumkloster og Omegn. Arealet bestaar af Hede og Agermark. Tilplantningen er paabegyndt.
Arbejdet ledes af Skovrider Fromsejer.

Nr. 3132 A. *Bækkedal Plantage*, ca. 17,6 ha, Hammelev Sogn, Haderslev Amt. Plantagen ejes af Civilingeniør O. Kier, Risikov, Aarhus. Arealet bestaar af Agermark. Plantningsarbejdet er fuldført.

Arbejdet ledes af Forstassistent H. Kelp.

Nr. 3133 A. *Kong Knaps Plantage*, ca. 11,2 ha, Thorning Sogn, Viborg Amt. Plantagen ejes af Gaardejer Peter Schmidt, Bækgaard, Torning pr. Kjellerup. Arealet bestaar af Hede og lidt ældre Plantning.

Arbejdet ledes af Forstkandidat S. Lybye.

Nr. 3134 A. *Martins Plantage*, ca. 33,0 ha, Mosbjerg Sogn, Hjørring Amt. Plantagen ejes af Tørvfabrikant Martin Christensen, Blæsbjerg pr. Tolne.

Arbejdet ledes af Skovrider Larsen.

Nr. 3135 A. *Raabjerg Plantage*, ca. 37,3 ha, Lindknud Sogn, Ribe Amt. Plantagen ejes af Greve L. N. Moltke Huitfeldt, Kleveland pr. Holsted.

Arbejdet ledes af Skovrider Bech.

Nr. 3136 A. *Holdtdalgaard Plantage*, ca. 8,6 ha, Lindeballe Sogn, Vejle Amt. Plantagen ejes af Gaardejer Aage Poulsen, Gødsbøl pr. Vandel.

Arbejdet ledes af Skovrider Bech.

Nr. 3137 A. *Rind Præstegaards Plantage*, ca. 5,7 ha, Rind Sogn, Ringkøbing Amt. Plantagen ejes af Rind Præsteembede. Arealet bestaar af Hede og lidt Agermark.

Arbejdet ledes af Skovrider Mørch Sørensen.

Nr. 3138 A. *Ny Torsbjerg Plantage*, ca. 10,1 ha, Vedsted Sogn, Haderslev Amt. Plantagen ejes af Gaardejer Ejnar Uldall-Jessen, Torsbjerg, Over Jersdal. Arealet bestaar af Agermark. Tilplantningen er paabegyndt.

Arbejdet ledes af Skovrider Fromsejer.

Nr. 3139 A. *Tillæg til Nr. 350 A. Stilde Plantage*, ca. 18,5 ha, Holsted Sogn, Ribe Amt. Plantagen ejes af A/S Stilde Plantage, Skovbjerg pr. Brørup. Arealet bestaar af Hede og Egekrat. Tilplantningen er paabegyndt.

Arbejdet ledes af Forstassistent H. Kelp.

- Nr. 3140 A. *Gaasdal Plantage*, ca. 10,2 ha, Borris Sogn, Ringkøbing Amt. Plantagen ejes af Gaardejer Jens Rahbek, Gaasdal pr. Borris. Arealet består af Hede og Agermark. Tilplantningen er paabegyndt.
Arbejdet ledes af Forstassistent O. Christensen.
- Nr. 1537 A. *Tillæg til Rotsdam Plantage*, ca. 10,1 ha, Randbøl Sogn, Vejle Amt. Plantagen ejes af Skovrider Chr. Christensen, Vorbasse. Tilplantningen er paabegyndt.
Arbejdet ledes af Skovrider Bech.
- Nr. 1930 A. *Tillæg til Skjelhøj Plantage*, ca. 6,6 ha, Ikast Sogn, Ringkøbing Amt. Plantagen ejes af A/S Skjelhøj Plantage. Arealet består af Hede. Tilplantningen er paabegyndt.
Arbejdet ledes af Skovrider Piper.
- Nr. 1936 A. *Tillæg til Liegaard Plantage*, ca. 21,2 ha, Egtved Sogn, Vejle Amt. Plantagen ejes af Skovrider Chr. Christensen, Vorbasse. Tilplantningen er paabegyndt.
Arbejdet ledes af Skovrider Bech.
- Nr. 2006 A. *Tillæg til Stengård Plantage*, ca. 26,3 ha, Vorbasse Sogn, Ribe Amt. Plantagen ejes af Ribe Amt.
Arbejdet ledes af Skovrider Bech.
- Nr. 2254 A. *Tillæg til Kristinelund Plantage*, ca. 1,6 ha, Oudrup Sogn, Aalborg Amt. Plantagen ejes af Gaardejer Th. Kollerup, Hornbæk pr. Gatten.
Arbejdet ledes af Forstassistent Bavngaard.
- Nr. 2422 A. *Tillæg til Strandby-Farsø Kommuneplantage*, ca. 47,2 ha. Plantagen ejes af Strandby-Farsø Kommune. Arealet består af Hede. Tilplantningen er paabegyndt.
Arbejdet ledes af Forstassistent Bavngaard.
- Nr. 2875 A. *Tillæg til Træholt Plantage*, ca. 10,2 ha, Hellevad Sogn, Hjørring Amt. Plantagen ejes af Overlæge Sørensen, Dronninglund.
Arbejdet ledes af Skovrider Larsen.
- Nr. 3060 A. *Tillæg til Enesøgaard Plantage*, ca. 5,3 ha, Thyregod Sogn, Vejle Amt. Plantagen ejes af Grosserer H. A. Han-

sen, Hovedvej 10, København. Arealet bestaar af Agermark.

Arbejdet ledes af Skovrider Mørch Sørensen.

Nr. 3064 A. *Tillæg til Ebbesens Plantage*, ca. 6,5 ha, Randbøl Sogn, Vejle Amt. Plantagen ejes af Gaardejer Herluf Ebbesen, Vandel.

Arbejdet ledes af Skovrider Bech.

MINDRE MEDDELELSER.

Distriktsbestyrer *O. Friis Møller*, Hedeselskabets Mergelafdeling, fejrede den 1. Marts 25-Aarsdagen for sin Ansættelse ved Hedeselskabet.

*

A/S Give Plantage

har holdt Generalforsamling. Formanden, Skovrider *Holt*, Grindsted, aflagde Beretning og oplæste Regnskabet. Der var solgt Effekter for 12 895 Kr. Regnskabet udviste en Indtægt paa 14 157 Kr. Driftoverskudet var 2194 Kr. Der var opført et mindre Hus i Plantagen og der var købt et Areal Vest for Plantagen af Gaardejer Boesenbæk, Bæksgaard. Der er nu ingen Gæld paa Plantagen og Ejendomsskylden er 38 400 Kr.

Til Bestyrelsen genvalgte Bankbestyrer *Lind Thomsen*, Give.

Efter Forslag af Bestyrelsen vedtog Generalforsamlingen at købe en Eng tilhørende Gaardejer Vagn Jensen, Give. Arealet støder op til Plantagens Jorder.

*

Den 19. Februar var det 50 Aar siden I/S Tjørring Plantage oprettedes. Plantagen, der er paa 50 Tdr. Land, kostede i sin Tid 2000 Kr. at anlægge, og heraf gav Staten 500 Kr. i Tilskud.

*

Ikast Kommune har købt 100 Tdr. Ld. af den saakaldte Københavnerhede for 50 Kr. pr. Td. Ld. Det er Meningen her at anlægge en Plantage.

*

Han Herreds Plantningsforening

har i det forløbne Aar til 473 Modtagere uddelt 168 500 Naaletræer og 81 500 Løvtræer. 1943 har været Egnens største og bedste Plantningsaar.

*

Damholt-Munklinde Mergelselskab,

der har været i Virksomhed siden 1923, har vedtaget at afslutte Arbejdet og ophæve Selskabet, efter at det nu maa siges at have opfyldt sit Formaal, at have skaffet Mergel til Hedejorderne omkring Munklinde.

*

A/S Rind Plantage ved Herning har under Ledelse af Formanden, Gaardejer *Martin Lauridsen*, Donsiggaard, holdt Generalforsamling. Status balancerede med 25 329 Kr. Til Bestyrelsen genvalgtes Isenkræmmer *Ullerichs* og Fabrikant *Eli Jepsen* og nyvalgtes *Kr. Uldum*, Holtumgaard.

*

Randers-Faarup Plantningsforening har i 1943 uddelt 146 000 Løvtræer og 87 000 Naaletræer.

*

Ny Amtsplantage.

Viborg Amtsraad har enstemmigt vedtaget at købe 260 Tdr. Ld., dels Hede, dels mager Agerjord paa Grænsen mellem Thorning og Engsvang Kommuner til Anlæg af en ny Plantage. Prisen er ca. 30 000 Kr.

*

Forleden indmelte Fru *Louise Tvede*, Overberg, Krogstrup, sig i Hedeselskabet. Samtidig med Indmeldelsen fulgte følgende lille Vers:

Hvad udad tabes, skal indad vindes
— det Motto stedse ved Magt skal findes,
og den, der elsker sit Land maa være
beredt til Byrden at bære.
Til Kampens Formaal en Skærv jeg giver —
dog *Heden* vel helt ej udryddet bliver?

*

Den 1. Marts var det 40 Aar siden Forstander *I. M. Voigt* overtog Ledelsen af Børnehjemmet Løvstrupgaard i Vestjylland. I Anledning af Mærkedagen har Forstanderen udsendt en smuk lille Bog, der fortæller om de mange Aars Arbejde. Man faar et levende Indtryk af den smukke Gerning. *I. M. Voigt* har øvet paa Børnehjemmet, der i hans Tid er forvandlet fra en øde Hedegaard til nu at være en veldyrket, fortrinlig Gaard omgivet af store Plantninger, baade Plantage og Læhegn, der forskønner Gaarden i en usædvanlig Grad.

Foruden denne Del af Forstanderens Virksomhed har *I. M. Voigt* gjort sig meget stærkt fortjent i det landbrugsfaglige Organisationsarbejde, bl. a. som Formand for Sammenslutningen af Landboforeninger i Ringkøbing Amt, som Formand for Amtets Grundforbedringsudvalg og tillige i en Aarrække som Formand for Foreningen af danske Mergelselskaber.

Dansk Plantageforsikringsforening

tegner Forsikring for Genplantningsværdien for Naaetræsplantager overalt i Danmark. Indskud een Gang for alle 50 Øre pr. ha, dog ikke under 1 Kr. Aarlig Præmie pr. ha 15 Øre, dog ikke under 50 Øre. Vedtægter og Indmeldelsesblanketter faas ved Henvendelse til

FORENINGENS KONTOR I VIBØRG.

Brunkul
Mergel
Kalk

H. Theut

Viborg
Tlf. 1560-1559

„KUSTOS“ KREATORFORSIKRINGSFORENING
STIFTET AF DANSKE LANDMÆND 1881
FORSIKRER HESTE, KVÆG, FAAR OG SVIN
KONTOR: HAVNEGADE 4, AARHUS TELEFON NR. 1800

Mandelshanken i Viborg

Filial af Aktieselskabet
Kjøbenhavns Handelsbank

Kontortid: 9—15

Telefon: 1500
(5 Linier)

Kontor i Karup

SOPHUS BERENDSEN A/S

V. FARIMAGSGADE 41
KØBENHAVN V

KANNIKEGADE 18
AARHUS

ALT ENTREPRENØRMATERIEL

DAMP- OG DIESELLOKOMOTIVER
GRAVEMASKINER - TIPVOGNE - SPOR

LEVERANDØR TIL HEDESLSKABET

A. Philipsen & Co., Viborg.

Maskinanlæg - Automobiler.

Telefon 173—174.

Elektriske Anlæg - Vandværksanlæg.

Den sjællandske Bondestands Sparekasse

Vestervoldgade 107

København V

82 Kontorsteder paa Sjælland

ALLE SPAREKASSEFORRETNINGER UDFØRES

Viborg Byes og Omegns Sparekasse

Telf. 1400 (3 Linier)

Sct. Mathiasgade 68

Kontortid: Kl. 9—15

Viborg Papir-Comp.

Papir & Papirvarer en gros.
Bogtrykkeri.
Kontorforsyning

Sct. Mathiasgade 31—33.
Telf. Viborg 802—805.

Varde Bank

Esbjerg Afdeling

Kongensgade 62

og Fiskerihavnen

ANDELS-PENSIONSFORENINGEN

Vestre Boulevard 47. Tlf. C. 2728.

(Gensidigt Pensionsforsikringselskab.)

København V.

Pensionsforsikringer, Liv-, Overlevelses- og Børnerenter.

JYDSK ØL I JYLLAND



SPRIT
til teknisk Anvendelse.

Vore anerkendte
- RØDE DRÆNRØR -
 føres altid paa Lager fra 2" til 8".
 Tilbud til Tjeneste.

A/S Gammelgaard Teglværk,
 Skive. Telefon 187.

Drænrør.
 Røde Drænrør fra 2" — 8" al-
 tid paa Lager. Forlang Tilbud.
 1/3 Aalborg Teglværk.
 Vesterbro 58. Telf. 24 & 305.

HØJSLEV TEGLVÆRKER A/S
 leverer
PRIMA. RØDE DRAINRØR
 i Størrelse fra 2 til 15 Tommer.
 Indhent Tilbud. Tlf. Højslev 3.

Bjerringbro
Cementvarefabrik

ved Th. Petersen
 Telf. 111, Bjerringbro

■
 Alle Δ -mærkede Rør
 Imprægnerede
 og ulmprægnerede

Stort Lager
 Altid leveringsdygtig

Røde Drænrør

indtil 16" Diameter.

A/S Højslev Teglværk

pr. Ulstrup.

Telefon 67 Ulstrup.

Hornbæk
Cementvare-
 og
Mørtelfabrik

Marius Ødum
 Telefon 400 Randers

Kan Δ -mærkede
 Varer føres

Største Lager

Bedste Kvalitet

Forlang Tilbud

J. C. HALVORSEN

Kroghsgades Cementstøberi

AARHUS

Kontor: Dannebrogsgade 20

Telf. 5019—5020

Impræg. Cementrør, anerk. af
 Autoriteterne som fuldstændig
 Erstatning for glass. Lerrør.
 Monierrør. Maskinstampede

Rør. Brøndringe.

Dagens billigste Pris.

— — Forlang Tilbud. — —

RØDE DRÆNRØR
TAGSTEN
MURSTEN

Kählers Teglværk
Korsør

Nivaagaards Teglværk.

Telf. Nivaa Nr. 9. Nivaa St.

Drænrør i alle Dimensioner
 fra 2" til 15". — **Lerrør** med
 og uden Muffe fra 6" til 15"

— Forlang Tilbud. —

Petersværk Cementvareindustri

Telefon 1055 — Nørresundby

Δ Betonrør efter dansk Ingeniørforenings Normer

Vibrede Monierrør — — Imprægnerede Rør

TJÆREBORG
CEMENTSTØBERI

F. CHR. JENSEN

— Telefon 21 —

Impræg. Cementrør efter In-
 geniørforeningens Normer. —
 Monierrør i forskellige Di-
 mensioner fra 50—125 cm.
 Forlang Tilbud.

Røde - 1½" — 12" - Drænrør.

Forlang Tilbud.

Akts. Frederiksholms Tegl- & Kalkværker.

Vesterbrogade 12 — København V. — Central 282.

Midtjydske Teglværkers Salgskontor

Telefon Skive 1030

S. m. b. A.

Telefon Viborg 1330

Alle Størrelser i Drænrør leveres



Har De Brug for at vide ...

hvilke Krav der stilles til Sand, Grus og Sten til Beton,
hvilket Blandingsforhold De skal anvende,
hvor mange Materialer De skal anskaffe,
hvordan Beton bliver vandtæt,
hvorledes Støbeskel bør udføres,
hvad De bør jagttage ved Støbning i koldt Vejr,
hvornaar De kan afforskalle,
hvorledes De kan pudse m. m.



ALT kan De finde i Beton-ABC, faas i enhver Boghandel, Pris Kr. 2,00.



Brug **RANDERS**
REB



Herning Hede- & Discontobank.

10—12 $\frac{1}{2}$ %, 2 $\frac{1}{2}$ %—5.
Telefon 5, 273 og 720.



Mejeriernes og Landbrugets Ulykkesforsikring.

Tell. 14.350. - Genældigt Selskab. - Reventloweg. 14, Kbhvn. V.

Ansvarforsikring



Automobilforsikring

Henvendelse til Kredsens Tillidsmand eller til Kontoret.



A/S L. Hammerich & Co.
Specialforretning i Bygnings-
artikler. Grundlagt 1854.
Telefon Nr. 7050 (5 Linier).
Århus.



Læplantningsbogen

af
P. Chr. Andersen,
Hjørring.

Alt om Læplantning be-
handles udførligt paa ca. 100
rigt illustrerede Sider.

En god Haandbog
for alle Plantnings-
interesserede.

Ved Indsendelse af 2,25 Kr.
i Frimærker til **Hedesel-
skabets Hovedkontor,**
Viborg, faas Bogen porto-
frit tilsendt.
Plantningsforeninger ved
Køb af mindst 10 Eksempl.
2 Kr. pr. Stk.

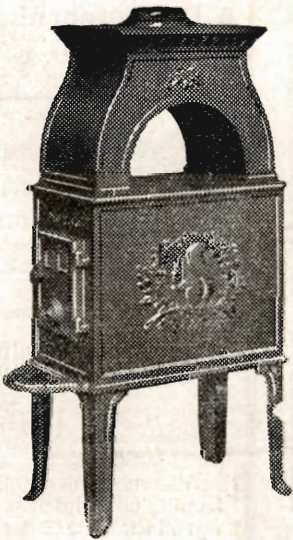
Dyrk

Gul Sennep
og **Oliehør**

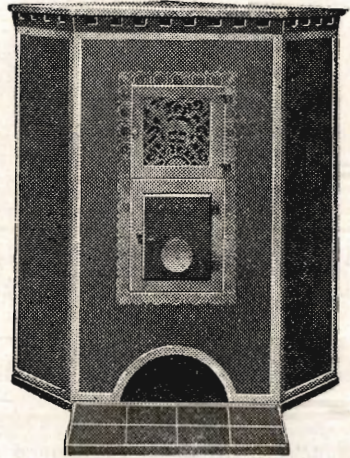
— for at sikre Dem Æggehvide-
stoffer til Malkekvægets Vinter-
foder. Vi tegner Kontrakter paa
samme Vilkaar som i Fjor og
søger ogsaa Avlere til
KLØVER- og GRÆSFRØ

SKIVE MARKFRØKONTOR . Skive Tlf. 94 (2 Ledninger)

Morsø Støbeogods



BRÆNDEOVNE



BRÆNDEKAMINER



AKTIESELSKABET
N.A. Christensen & Co.

KGL. HOFLEVERANDØR

NYKØBING MORS

Redaktionsudvalg: Afdelingsleder, Civilingeniør J. Parbo (Formand),
Afdelingsleder, Skovrider B. Steenstrup og Botaniker N. C. Nielsen.
Redaktør: Har. Skodshøj.

Carlo Mortansens Bogtrykkeri, Viborg.