

HEDESELSKABETS TIDSSKRIFT



Nr. 4

15. Marts

62. Aarg.

UDGIVET AF DET DANSKE HEDESELSKAB

1941



*Bjergfyr-
Duften*

giver

Velvære

Det er Søbens Indhold af frisk Bjergfyr-Olie fra de jyske Fyrreskove, der gør en Danapin-Barbering til en Nydelse. Og den er økonomisk — selv med yderst sparsom Anvendelse giver Danapin-Barbersæben et kraftigt, fløjlsblødt Skum, der hurtigt blødgør den strideste Skægvekst uden i ringeste Grad at irritere Huden.



DANAPIN
Barbersæbe

— et nationalt Produkt

A/S Fabriken NOMA — København

LEVERANDØRER TIL DE SAMV. PLANTNINGS-
FORENINGER OG HEDESELSKABET



Johannes Rain & Søn

SKOVFRØKONTORET

København-Valby



Brostrøms
Planteskole

VIBORG
ved C. Nielsen
Telefon 42

leverer alle
Planter for Have,
Mark og Skov —

*Haardføre og veldrevne
Arter for ethvert Formaal*
Forlang Tilbud
Vi garanterer Kvaliteten

**PALUDANS
PLANTESKOLE**
— KLARSKOV —
30 Tdr. Land.

Skovplanter,
Hæk- og Hegnsplanter,
Allétræer,
10 Millioner Prikleplanter.

Forlang Prisliste.
TELEFON KLARSKOV NR. 9.

Frøavlscenret Hunsballe
Holstebro
Telefon 533

Frøavl
og Frøhandel

A/S **SØNDERJYDSK FRØFORSYNING**

AABENRAA — TELF. 47

Hulkjærhus
Planteskole

Rødkjærsbro
Telefon Ans 25

Planter til
Skove
Læhegn
Haver

Spejlborgs Planteskole

Brønderslev
Telefon 382

Skov-,
Læ- og
Hækplanter

Frøcontoret
(for undersøgt Markfrø)
— Grundlagt 1887 —
KOLDING
Telefon 43

**P. KRUSES
PLANTESKOLE**
- MUNDELSTRUP -
Telefon Tilst Nr. 7

Skovplanter
Haveplanter

Forlang Prisliste eller Tilbud

A/S **Skive Markfrøkontor**
Grundlagt 1896
Telf. 94 Skive
Frøavl Frøhandel

A/s **Varde Staalværk, Varde.**



1. Kl. Staalstøbegods til Tip-
vognshjul, Bremseklodser og
andet Entreprenørmateriel. —

Ildbestandigt „Vardan“. — Manganstaal.

Varde Bank

Esbjerg Afdeling

Kongensgade 62
og Fiskerihavnen

Vore anerkendte
- RØDE DRÆNRØR -
føres altid paa Lager fra 2" til 8".
Tilbud til Tjeneste.

A/S Gammelgaard Teglværk,
Skive.
Telefon 187.

Drænrør.

Røde Drænrør fra 2"—8" altid paa Lager. Forlang Tilbud.
1/8 Aalborg Teglværker.
Vesterbro 58. Telf. 24 & 305.

Røde - 1 1/2" — 12" - Drænrør.

Forlang Tilbud.

Akts. Frederiksholms Tegl- & Kalkværker.
Vesterbrogade 12 — København V. — Central 282.

Bjerringbro Cementvarefabrik

ved Th. Petersen
Telf. 111, Bjerringbro

Alle Δ -mærkede Rør
Imprægnerede
og uimprægnerede

Stort Lager
Altid leveringsdygtig

Røde Drænrør

indtil 16" Diameter.

A/S Hvorslev Teglværk
pr. Ulstrup.
Telefon 67 Ulstrup.

J. C. HALVORSEN

Kroghsgades Cementløberi
AARHUS
Kontor: Dannebrogsgade 20
Telf. 5019—5020

Imprægnerede Rør, anerk. af
Autoriteterne som fuldstændig
Erstatning for glass. Lerrør.
Monierrør. Maskinstampede
Rør. Brøndringe.
Dagens billigste Pris.
— — Forlang Tilbud. — —

Hornbæk Cementvare- og Mørtelfabrik

Marius Ødum
Telefon 400 Randers

Kun Δ -mærkede
Varer føres
Største Lager
Bedste Kvalitet
Forlang Tilbud

Nivaagaards Teglværk.

Telf. Nivaa Nr. 9. Nivaa St.

Drænrør i alle Dimensioner
fra 2" til 15". — Lerrør med
og uden Muffe fra 6" til 15"

— Forlang Tilbud. —

Spedalsø Cementvarefabrik.

R. Jensen. — Indeh. J. Jensen.
Tlf. 504. Horsens. Tlf. 504.

Imprægnerede Rør
efter Ingeniørfor-
eningens Normer.
Drænrør i forsk. Di-
mens. fra 10-50 cm.
— Brøndringe. —

FORLANG TILBUD.

HØJSLEV TEGLVÆRKER

leverer

PRIMA, RØDE DRAINRØR

i Størrelse fra 2 til 8 Tommer.

Indhent Tilbud.

Tlf. Højslev 3.

Petersværk Cementvareindustri

Telefon 1055 — Nørresundby

Δ Betonrør efter dansk Ingeniørforenings Normer
Vibrede Monierrør — — Imprægnerede Rør

Midtjydske Teglværkers Salgskontor

Drænrør - Mursten - Tagsten - Radialsten

Telefon 1330

Viborg

Jernbanegade 12

N.
K.
T.

"DANSK STAALGÆRDE"

FRA 7/8 NORDISKE KABEL- OG TRAADFABRIKER

BEDSTE OG BILLIGSTE
HEGN TIL

KREATURFOLD, HAVE,
MARK, SKOV ETC.



Faas hos enhver Isenkraemmer og Købmand.

N.
K.
T.

Danatex

100 % DANSK
anvendes overalt i Forbindelse med
STØTTELOVENE

AXEL PRIOR Akts.
Bredgade 33 - Centr. 23
KØBENHAVN K.

A/s L. HAMMERICH & CO.
Grønnegade 57-59 - Tlf. 7050
V. Ringgade - AARHUS

SKIVE DISKONTOBANK

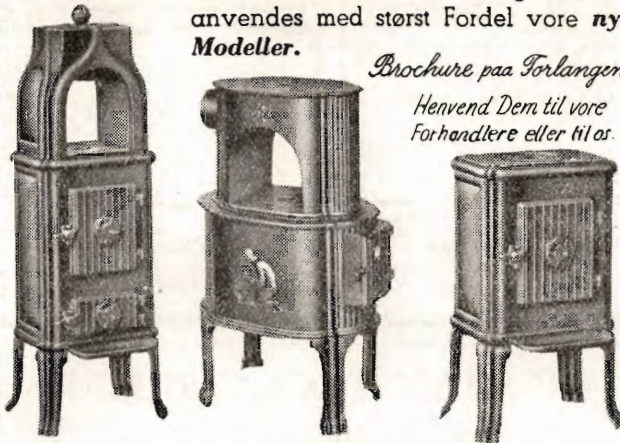
Kontortid 9-12 og 2-5

Filial i Haderup

RIBE Brændeovne og Tørveovne

Til indenlandsk Brændsel og Briketter
anvendes med størst Fordel vore nye
Modeller.

*Brochure paa Forlangende
Henvend Dem til vore
Forhandlere eller til os.*



A/s RIBE JERNSTØBERI · RIBE
GRUNDLAGT 1848 · TELEFON 261 & 262

Lyskopi - Zinktryk

Aarhus Lys- &
Zinktrykanstalt

Frederiksalé 60, Aarhus

REMINGTON

Beoste og mest benyttede
Skrivemaskine.
Energhandler for Danmark:

L. KRISTENSEN
75, Raadhuspladsen,
København V.

J.Chr.Petersens Papirhandel

*„Hvælvingen“
ved Nikolaj Taarn*

København K.

Hovedforhandler
af Statens Papir

Tryksager - Protokoller



Dansk
Eternit
Fabrik A/s
AALBORG
Tlf. 48 00

Cement-Asbest
Skifer-, Balge- & Beklædningsplader.
Forespørg hos Deres
Bygningsmaterialforhandler.

Landbrugslotteriet.

Største Gevinst Værdi 180,000
Kr. Præmie 10,000 Kr. Ialt
i en Serie 38,000 Gevinster
+ en Præmie. — Tlls.
Kr. 1 Million 823,460. —
Trækkes samtidig med
Klasselotteriet.

Lodsedler faas hos alle
Kollektørerne samt i
Hoved-Kollektionen, Frede-
riksberggade 2, København K.

Der kan ikke alene produceres Grovfoder

men ogsaa Kraftfoder ved Hjælp af Kunstgødning!

Udbyttet af de søggehviderige Bælgplanter — Kløver, Lucerne, Ærter m. fl. — kan særlig øges ved Hjælp af gode Tilskud af

Kaligødning — og heldigvis kan der skaffes rigeligt af denne Gødning.

Det størst mulige Udbytte af alle andre Afgrøder opnåes ved Brug af baade

Kali- og Kvælstofgødning

— Kornafgrøderne giver dog først fuldt Udbytte, naar Udsæden er afsvampet f. Eks. med

SANAGRAN V eller *SANAGRAN T*
(Vaadafsvampning) (Tørafsvampning)



Det vil sikkert i Aar
vise sig lønnende

for de fleste at anvende 40 % Kaligødning til Kartofler, Runkelroer, Kløver- og andre Bælgplanter, saavel som til Frøafgrøder samt Olie- og Spindplanter, men ogsaa paa Kali-trængende Jorder til Kornarter, og Landet er velforsynet med

40% Kaligødning

Kaas-
Briketter

Hovedforhandler:
Nordjyllands
Kulkompagni
Nørresundby
Telefon 4227 - 4238

Fabrik: Kaas
Telf. Kaas 11.

Aktieselskabet
De danske
Sukkerfabrikker
København

Alfa MARGARINE *med det høje
Brændpunkt
steger bedst*

Moderne
Spildevands-
Rensningsanlæg

ca. 1000 Anlæg er leveret

Fabrikmæssigt fremstillede Anlæg til hele Landsbyer samt
Enkelbygninger af
alle Arter:
Skoler,
Alderdomshjem
etc.

NORDISK-TRICLAIR
HOTAGO 1/2 · HOLBÆK

Hotel Herning.

Telf. 21 - 41.

▼
Byens første Hotel.



Teknisk Fælleskontor:
Dansk Træbeton Central,
Bruunshaab pr. Viborg.
Tlf. Viborg 941.

Hammerum Herreds
Spare- og Laanekasse,
Herning

Telf. 10 og 314

Østergade 6
Kontortid
10—12½ og 14½—17

„Singalwatté“
(Ceylon Have The)

Højeste Udmærkelse her i Landet
Importeret af

IVERSEN & LARSEN



OVNEN der faar
mest Varme ud af Tørvene

Den gamle slidte, utætte Ovn er en dyr Herre at have paa Kost. Anskaf derfor i Stedet en moderne HESS Tørveovn. Den er afprøvet af Teknologisk Institut og specielt konstrueret til Fyring med Tørv og Brænde, saaledes at den giver det størst mulige Varmendbytte. Ydermere har Ovnene et Kogerum, hvilket ogsaa betyder en stor Besparelse for ethvert Husholdnings-Budget.

HESS
TØRVEOVN

Forhandlere af Vejle Støbegods
findes i alle Byer



AALBORG TAFFEL AKVAVIT.

Hedeselskabets Tidsskrift.

Nr. 4.

15. Marts 1941.

62. Aarg.

Indtrædende Medlemmer indtegnes hos Selskabets Forretningsførere. Medlemsbidraget er enten aarlig mindst 5 Kr. eller en Gang for alle mindst 100 Kr. Større Bidrag modtages gerne. Korrespondancer og Afhandlinger bedes sendt til Hedeselskabets Hovedkontor, Viborg. Tidsskriftet udgaar 1 Gang om Maanedn og sendes uden Vederlag til Selskabets Medlemmer. Annoncer bedes sendt til Hedeselskabets Hovedkontor, Viborg. Annoncepris 25 Øre pr. mm. Oplag 10,000 Eksempl.

Indhold: Det aarlige Repræsentantskabsmøde. — Dødsfald. — Mallehøj-Manden. — Godkendte Landvindingsarbejder. — Bevar vore Gyvel. — Holdbarheden af Hegns-pæle. — Fra Hedeselskabets Grundforbedringsvirksomhed. — Om Lyngmel som Foderstof. — Nye Plantagearealer. — Mindre Meddelelser.

Det aarlige Repræsentantskabsmøde.

Paa et i Viborg den 10. ds. afholdt Bestyrelsesmøde vedtoges det i Aar at henlægge Hedeselskabets aarlige Repræsentantskabsmøde til Viborg, saaledes at Repræsentantmødet finder Sted omkring Midten af Juni, med Møde for Repræsentanterne den første Dag, og den følgende Dag foretages en Udflugt med Hestekøretøj i Omegnen i Forbindelse med et Folkemøde, der i Anledning af Hedeselskabets Jubilæum vil blive søgt arrangeret ved Mindestenen for E. M. Dalgas paa Rishøj i Plantagen Dalgas.

DØDSFALD.

Fhv. Opsynsmand og Plantør i Mønsted Plantage *P. C. Christensen* er afgaaet ved Døden i Hjemmet i Sparkær, næsten 88 Aar gammel.

P. C. Christensen var knyttet til Mønsted Plantage fra 1894, til han blev pensioneret i 1923 og derefter flyttede til Sparkær. Den gamle Plantør faar et smukt og godt Eftermæle. Han var pligtopfyldende og tro i sin Gerning.

Mallehøj-Manden.

Niels Povlsen Ottosen, 75 Aar d. 28. 3. 1941.

En Milsvej NØ. for Filskov ligger et Par Gaarde, der kaldes Mallehøje. Her slog den første Nybygger, Marcus Pedersen, sig ned i 1822,

men seks Aar efter maatte han forlade Stedet, hvor han havde haft en Ko og nogle Høns. Nu skiftede Stedet jævnlig Ejer, indtil det blev købt af Otto »Østerholm« i 1843.

DEN FØRSTE GENERATION.

Jorderne bestod den Gang for en Del af Mose og Kærstrækninger, der om Vinteren stod under Vand, saa man maatte køre en lang Omvej, naar man skulde til Mølle i Langelund, og der var kun saadet to Skæpper Rug, da Otto overtog Ejendommen. Men den nye Ejer fik Jorderne afvandede, han fik merglet og han kom til at avle godt.

Han var født 1812. Som 16—17aarig kom han til at tjene hos Niels Povlsen i Risbjerg, Niels var den første Mand i Brande Sogn, der brugte Mergel, og der saa Otto, hvor godt man avlede efter Mergling. Otto syntes ellers ikke at være skabt til at blive Landmand, thi han var som Barn saa svagelig, at man ikke mente, han kunde leve, og han var under sin Opvækst spinkel. I Almindelighed var Undervisningen yderst slet paa Landet i hine Tider, men Otto fik Lov til at gaa til den dygtige Degn, Friborg, i Brande, og der blev han selv saa dygtig, at han kunde paatage sig at være Omgangslærer og Vinterlærer, en Virksomhed, han fortsatte med i over 30 Aar, indtil han i 1868 opgav denne Gerning og fik en lille Pension paa 50 Rdl.

I femogtyve Aars Alderen var han blevet gift med en Enkekone, de fik en lille Ejendom i Krog, Grene Sogn, hvorfra de flyttede til Mallehøje. Man faar Indtryk af, at det nærmest var Konen, der hidtil havde passet Landbruget, thi Otto tog i den Tid, han ikke holdt Skole, ud og arbejdede ved Murerhaandværket ligesom Blichers Kræn Koustrup.

Der stod otte Fag Hus, da de kom til Mallehøje, og de byggede seks Fag til; men halvandet Aar efter slog Lynet ned og saa brændte Huset. De fik bygget igen, baade Avl og Besætning voksede, og det gjorde Familien ogsaa, thi de fik tre Døtre og tre Sønner, hvoraf den ene dog var var Ottos Stedsøn.

Da Tiderne blev gode, købte Otto en Hedeparcels paa Omvraa Mark i Sdr. Omme. Denne dyrkede han op, og det var Meningen, at han vilde sælge Mallehøje og flytte hen i deres nye Ejendom, men det satte Konen sig imod, og saa solgte han Parcellen.

Imidlertid var Mallehøje blevet en god Gaard, de holdt 12—14 Kreaturer, et Par Heste o. s. v., og saa overlod de gamle Hjemmet til Stedsønnen, Peder Hansen, og Sønnen, Hans Peder Ottosen. Disse delte nu Gaarden, saaledes at Hans Peder fik en Parcel østen for Gaarden, og der begyndte han i 1859 med to Køer, et Par Stude og med sin gamle Moder som Husbestyrerinde.

Otto, der ikke kunde gaa ledig, købte en Parcel Hede og Mose,

ca. 50 Tdr. Land, i Trællund, Omvraa Mark. I de første to Somre gik han ene, Føden fik han fra Mallehøje, men siden holdt en Datter Hus for ham. Om Vinteren blev han ved med at holde Skole.

Efter at Hans Peder var blevet gift, flyttede hans Moder dog over til sin Mand i »Lykkehaab«, som de kaldte Stedet. Fra den Tid kom



Eg plantet i Haven fot. Skodshøj
ved Mallehøje Østergaard i 1908.

Otto til at holde Skole i Øster Aast, Lindeballe Sogn, ca. 3 Mil øst for »Lykkehaab«. Men fire Aar senere opgav han sin Lærergerning, og de overlod Ejendommen til en Søn og trak sig tilbage til et Aftægtshus ved Mallehøje.

I sin Lærertid havde Otto selvfølgelig mange ejendommelige Oplevelser, her skal meddeles en enkelt: En tidlig Morgen kom han til et Sted, hvor han skulde holde Skole. Konen var endnu ikke staaet op og hun sagde halvt undskyldende: Å — a tøv' a wa så rawse — a hår fåt tåw Dræng' i Nat!

Otto kunde endnu ikke finde sig i at holde Hvil efter sin lange Arbejdsdag, han købte en Hede- og Moseparcel ved Give, fik en Del pløjet, merglet og grøftet, et Stykke Havejord inddiget, lidt plantet; men da der var halvanden Mil til denne Arbejdsplads fra Mallehøje, blev det ham dog for besværligt til sidst, og saa solgte han Ejendommen.

Medens han ejede Mallehøje, modtog han 25 Rdl. af Landhus-holdningsselskabet som Anerkendelse for hans Flid og Dygtighed, og et lignende Beløb fik han i »Lykkehaab«, desuden gav Hedeselskabet

ham flere Hundrede Træer, som han fik plantet i Mallehøje (Vestergaard).

I sin Fritid — hvornaar, han havde en saadan, ved jeg ikke — »ponnie« han ved forskellig Husflid, han var lidt Uhrmager, loddede Bliktøj, kartede for Konen, Anna Maria, o. s. v. Hun døde 1881, men tre Aar senere giftede han sig anden Gang med Else Marie Nielsen fra Uhe Mark. De levede sammen i ni Aar, saa døde Otto i 1893, 81 Aar gammel, og tre Aar efter døde Enken.

ANDEN GENERATION.

Hans P. Ottosen blev født 1839 i Krog, Hjemmet var den Gang fattigt, og Drengen maatte ud at tjene som Gaasehyrde, da han var seks Aar. Aaret efter kom han til at tjene som Faarehyrde hos et Par gamle Folk i Skarrild. Saa tarveligt levede man der, at de fik Vand-Rugmelsgrød 2—3 Gange daglig og kun lidt eller ingen Mælk at dyppe i, og naar Drengen drev ud med Faarene, fik han kun to Stykker tørt Brød og et Stykke Ost med til hele Dagen; men, sagde han siden, man var ikke forvænnet, og det smagte godt.

Efter sin Konfirmation fik han Plads hos Jacob Skjærlund, der havde en Hedegaard paa 2400 Tdr. Land, og senere kom han til at at tjene hos Søren Sørensen, Vestergaard i Ulkind, en udmærket Plads, hvor der var meget at lære. Konen, der hed Else Marie, sagde: Naar du tjener en Skilling og sparer en, saa har du to Skilling!

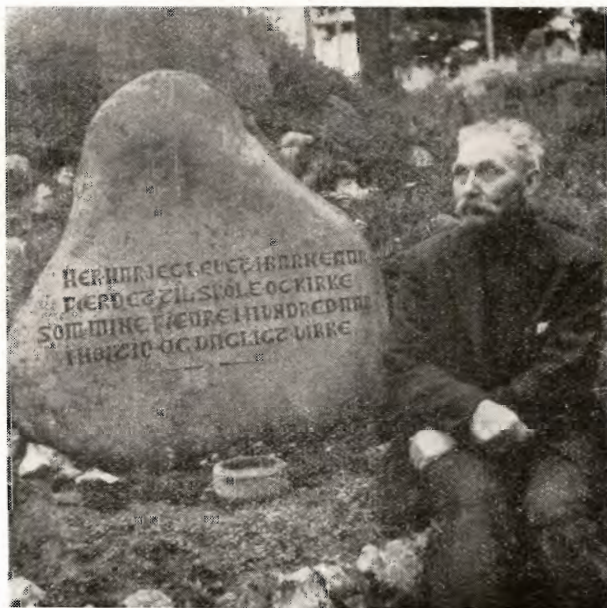
Det var, som nævnt, i 1859, at Hans Peder fik begyndt i Østergaard. Han byggede et Stuehus paa seks Fag og et Udhus af samme Størrelse paa Parcellen fra Mallehøje. Der blev slidt, merglet og grøftet o. s. v. om Sommeren, og om Vinteren tog han Plads paa en Herregaard i Nordfyn som Røgter. Der tjente han i tre Vintre, 1861—63, for 40 Daler og Kosten. I Vinteren 1864 blev han gift med Povline Justine Nielsen, en Gaardmandsdatter fra Risbjerg.

De to unge gik godt i Spænd sammen, snart fik de Heste i Stedet for Stude, og en skønne Dag kom Manden hjem med en »Fynsk Vogn«, d. v. s. en Fjedervogn med polstrede Agestole, og nu kunde de køre til Kirke og i Besøg hos Slægt og Venner.

De fik ogsaa lagt Brædegulv i Stuen, hvor der hidtil havde været Lergulv. Besætningen voksede og Overskudet blev større, navnlig efter den Fransk-Tyske Krig i 1870—71, da Landbrugsprodukterne steg til den tre—fire dobbelte Pris, og i 1875—76 laa der en firelænget Gaard, hvor der seksten Aar før kun fandtes to smaa Huse.

Men Mennesker lever ikke af Brød alene, en Sandhed, der nu bliver anerkendt af mange, der tidligere havde en modsat Opfattelse. Hans Peder fulgte med stor Interesse med i den politiske Strid i disse Aar, og han læste en Del. I de lange Vinteraftener sad han og læste højt af

Ingemanns historiske Romaner, Hostrups Komedier, Thyregods Fortællinger, han læste Buddes, Zakarias Niensens, Bjørnsøns og andre kendte Forfatteres Bøger og hidrog derved til at skabe en Hygge og Fred i Hjemmet, som Børnene, baade i Tiden og siden, var taknemlig for.



N. P. Ottosen fot. Skodshøj
ved en af Mindestenene i Haven.

Mange aandelige Stormænd, Grundtvig, Mynster, Martensen, Søren Kierkegaard, Vilhelm Bech o. s. v. kom til at præge dette Hjem i Aarenes Løb. Men Hans Peder og Povline blev ikke gamle, thi de døde begge i 1889, og saa rykkede

DEN TREDIE GENERATION

frem, idet Sønnen, Niels Povlsen Ottosen, overtog Mallehøje Østergaard. Den Gang var der en Besætning paa fem Køer, et Par smaa Heste og Heden var opdyrket; men da N. P. Ottosen i 1922 afstod Gaarden til Sønnen, Peder Alsted Ottosen, var der otte Køer. I 1940 havde sidstnævnte Ejer sat Besætningen op i 24 Kreaturer og fire danske Heste, saa man kan skønne, at Sønnen er langt forud for Faderen som Landmand. Det er altsaa ikke som saadan, at N. P. Ottosen blev landskendt, det var som ivrig Plantningsmand.

Som Dreng var Niels saa heldig at komme til at gaa i Skole hos en dygtig og interesseret Lærer, Svenningsen, i Langelund, en Mand,

der var meget optaget af Plantningssagen, og som ogsaa vakte Børnenes Sans for denne gode Sag.

Efter at være blevet konfirmeret af Pastor Richter, ham der senere kom til Vejen, fik han Plads i Vorskunde, senere gik han en Del i Dagleje, og saa prøvede han i 17 Aars Alderen Lykken som Uldkræmmer. Fra November til Februar gik han i Nr. Snede—Horsens-egnen, og Aaret efter drog han ud til Vesterhavskysten med Pakken. Men saa overtog han, som sagt, Mallehøje Østergaard ved Forældrenes Død i 1889.

Allerede som Dreng satte Faderen ham til at plante, og det blev han ved med hele sit Liv, dels for sig selv og dels for andre. Efterhaanden blev der tilplantet et Areal paa $4\frac{1}{2}$ Td. Land omkring Gaarden. Jorden var temmelig fugtig og Træerne voksede, saa det var en Lyst. En Del af de mægtige Graner blev brugt ved Grindsted Udstillingen og mange andre er fældede eller faldne siden, men saa har Niels Povlsen plantet efter med Bøg og mange andre Træer. Der blev ogsaa plantet Læbælter rundt om i Marken, disse blev senere skaaret ned i tre Alens Højde og blev saa antaget som Demonstrationshegn for De samvirkende Plantningsforeninger.

Siden Niels Povlsen i 1904 var færdig med at tilplante Arealet ved Gaarden, særlig med Graner, har han foretaget store Forandringer med Anlægget, idet han har plantet en Mængde stedsegrønne Træer, Buske, Blomster, Frugttræer o. s. v. Men det, der især har gjort dette Anlæg til en saa berømt Seværdighed, er dog, at han rundt om har sat en Mængde Natursten med Inskriptioner for at mindes Bondefrigørelsen, Hedeselskabet, Hedebruget, Haveselskabet, Landhusholdningsselskabet og disse Bevægelsers og Institutioners fremragende Førere.

Desuden har Ottosen rejst Mindesten for Steen Blicher, J. C. Christensen, Evald Tang Kristensen o. s. v. Inskriptionerne er huggede saa stilfuld, at jeg spurgte Manden: Hvem har du faaet til at hugge Skriften? Svaret lød: De hår a sjæl! Selvfølgelig. Fra sin Ungdom har han været meget haandsnild, han har f. Eks. skaaret saa smukke Ting i Træ, at Det danske Husflidsselskab gav ham Bronzemedaille for det — en Bror var endnu dygtigere til Træskæring, thi han blev belønnet med Sølvmedaille.

I Anlægget findes en smuk Festplads, hvor der ved visse Lejligheder har været samlet en Mængde Mennesker, og et andet Sted har Ottosen udgravet en dyb Dal med et Vandbassin i Bunden, hvad der tager sig storartet ud.

Men, han har ikke blot arbejdet med Plantningssagen hjemme, han har anlagt en Mængde Haver rundt om i Egnen. Jeg har, udtalte han nylig, været tilkaldt for at give Vejledning i Hegns- og Læplant-

ning samt Haveanlæg og Pasning af disse mellem tre og fire Hundrede Gange. Denne storslaaede Virksomhed har selvsagt i høj Grad været med til at skabe Læ og Hygge ved Hjemmene og til at forskønne den før saa bare Egn.

Anerkendelse for sin Virksomhed har han naturligvis ikke savnet. Hans Gerning er Gang paa Gang omtalt i Pressen, i 1928 modtog han et Sølvbæger af De samvirkende Plantningsforeninger, i 1930 fik han et Sølvbæger af De samvirkende jydske Husmandsforeninger »for smukt og ejendommeligt Haveanlæg« og i en Konkurrence for hele Jylland opnaaede han i 1934 højeste Pointstal, 72, og modtog atter et Sølvbæger.

Ottosens første Kone, Jensine Marie Pedersen, der var fra Them, døde i 1906, tre Aar efter blev han gift anden Gang med Enke Caroline Sørensen fra Løvballegaard i Hostrup, og hun har, ligesom hans første Hustru, været ham en god Støtte, en hyggelig og afholdt Husmoder.

H. P. Hansen.

Godkendte Landvindingsarbejder.

Følgende 14 Arbejder er indtil den 8. Marts godkendt af Statens Landvindingsudvalg til Udførelse efter Landvindingsloven. Alle Arbejderne er projekteret af Det danske Hedeseskab:

Navn	Areal ha	Overslag Kr.
Rind Aa ved Herning	260,00	240.000
Kølsen-Hauris Enge ved Viborg	190,00	192.000
Landting Hovedgaards Enge ved Vinderup	49,00	63.000
Albæk Enge ved Randers Fjord	502,00	145.000
Kærsholm Enge ved Kjellerup	20,00	32.500
Sødringholm Strandenge i Randers Amt	26,00	29.000
Østrupgaard, Odense Amt	13,00	14.200
Galten Mose ved Hadsten	16,89	12.500
Estvadgaard ved Skive	32,00	32.625
Stadsborgs Jorder ved Auning	37,00	67.000
Føllebund, Kallø Gods	29,00	48.000
Kirkedalsbækken i Ølst ved Randers	7,05	8.500
Kolstrup Aa m. v. ved Simsted	161,00	100.000
Sperring Sø ved Thisted	69,00	85.000

Bevar vore Gyvel!

Det turde vel være unødvendigt at paapege overfor enhver Jæger og Forstmand hvilken Betydning Gyvelplanten har som Vildtfoder.

Haren æder med synlig Velbehag de unge, friske Grene. I Vintre med megen Sne kniber det jo stærkt for Harerne at skaffe sig Føde fra Græs- og Kornmarker, de æder da Bark og unge Grene af de Træ- og Buskarter, der falder i dens Smag. Bekendt er det jo, at Barken af Æbletræer smager den godt, og her har den jo ofte gjort stor Skade. Det har dog vist sig, at findes der rigeligt af unge Gyvel i Nærheden af Æbletræerne, da vil Harerne først tage sig af Gyvelplanterne.

Vel ikke mindre Betydning har ogsaa Gyvelen som Pryd i Landskabet! Hvem kan ikke fryde sig over dens Overdaadighed af Blomster i Forsommeren?

I Almindelighed betragter man vel denne Plante som vildtvoksende, som en Plante, der saar sig selv, og breder sig med stor Yppighed!

Dette er ogsaa, under gunstige Forhold, rigtigt. Men det har dog vist sig, at den haarde Vinter 1940 dræbte Toppen af saa godt som alle Gyvel, der da naaede over Snelaget. I Sommeren 1940 maatte man se den visne Gyvel paa Skrænter, Skraaninger, Heder og Diger. De var langtfra nogen Pryd for Landskabet, og mange Steder frembød de ogsaa en Brandfare.

Nu har Erfaring vist, at lader man den frostbeskadigede Gyvel henstaa Foraaret over med sin visnede Top, da vil i de fleste Tilfælde hele Planten dø, *men har man derimod skaaret Toppen ned til 10—20 cm over Jorden*, da vil i allerfleste Tilfælde den tilbageværende Stub skyde nye Skud, og Planten igen i Løbet af Sommeren opnaa en anselig Størrelse.

Ogsaa i denne Vinter 1941 har de strænge Frostgrader beskadiget Gyvelen stærkt. Der har dog vel de fleste Steder været højere Snelag, saa Nedfrysningen ikke er saa slem som i 1940, men uvægerligt vil man igen i kommende Sommer skulle se de mange visne Gyvel, dersom man ikke forinden nedskærer og afbrænder dem.

Denne Nedskæring kan ske i Marts—April Maaned, og Arbejdet burde vel være overkommeligt. Der henstilles gerne til Stat og Kommuner, som ejer Arealer med Gyvelbevoksning, at man lader et saadant Arbejde udføre, ligesom Henstillingen gælder for enhver, der har Gyvel paa sine Arealer.

Den tørre Gyveltop er meget let antændelig, saa alene af Hensyn til Brandfaren burde Arbejdet gøres, men dog især for Bevarelsen af Planterne og for Landskabets Udseende.

Skal man forny eller frembringe en Gyvelbevoksning, da kan dette ske ved Saaning og ved Plantning. Det er slet ikke saa let at faa Gyvelplanter til at gro! Man bør kun plante unge, etaarige, kraftige Planter, og vigtigt er det, at disse Planter straks, lige før eller efter Plantningen, bliver skaaret

stærkt tilbage, saa de kun beholder 10—5 cm af Toppen. Lader man den nyplantede Gyvel beholde hele sin Top, da vil den oftest gaa ud. Dernæst maa man plante meget fast, trampe Jorden haardt til Planten, saa vil de allerfleste af de unge Gyvel tage fat og gro.

Erostrøms Planteskole, 1941.

C. Nielsen.

Holdbarheden af Hegnspæle.

De sjællandske Landboforeningers Græsmarksudvalg paabegyndte i Forsommeren 1934 paa Torbenfeld ved Mørkøv en Undersøgelse over forskellige Træarters Holdbarhed som Hegnspæle samt Virkningen af forskellige Imprægneringsmaader anvendt til samme Træart. Resultatet af disse Undersøgelser fortjener at blive kendt af alle interesserede.

Undersøgelsen omfatter 8 Pæle af hver Træart og Behandlingsmaade og til Sammenligning hermed 8 Jernpæle af Vinkeljern. Samtlige Træpæle var 175 cm, og Jernpælene var ca. 150 cm lange. De ikke imprægnerede Pæle var alle uafbarkede og de imprægnerede Pæle alle afbarkede med Undtagelse af de blaastensbehandlede. Det viste sig, at Blaastensbehandlingen kun kunde udføres paa grønt Træ, ikke paa tørt. Imprægneringen med Blaasten foretoges paa den Maade, at Pælene henstod paa Rodenden i et Kar med Imprægneringsvædsken.

De øvrige Imprægneringsvædsker blev anvendt til Paastrygning af Pælenes Overflade, og disse blev derfor anvendt i afbarket Tilstand. Pælenes Yderflade maa være tør ved Paastrygningen. Pælene fra R. Collestrup A/S er under Tryk imprægneret med Stenkulstjære. saaledes som foreskrevet af De danske Statsbaner.

Paa det Sted, hvor Hegnet er opsat, er Jordbunden karakteriseret som Sandjord.

Resultatet af Undersøgelserne fremgaar af hosstaaende Oversigt.

Ved Hegnets Eftersyn i 1937, 1938, 1939 og 1940 var en Del Pæle saa medtagne, at følgende Pæle maatte udskiftes:

Træart og Behandlingsmaade:	Antal Pæle fornyet:				
	1937	1938	1939	1940	Ialt
1. Rødgran	3	4	0	1	8
2. Douglasgran	0	3	0	0	3
3. Sitkagran	5	2	0	0	7
4. Ædelgran	7	0	0	1	8
5. Japansk Lærk	0	0	0	1	1
6. Skovfyr	0	4	0	0	4

Træart og Behandlingsmaade:	Antal Pæle fornyet:				
	1937	1938	1939	1940	Ialt
7. Kløvet Eg	0	0	0	0	0
8. Savskaaret Eg	0	0	0	2	2
9. Rund Eg	0	0	0	1	1
10. Rødgran paastrøget Karbolinium	0	1	0	2	3
11. Rødgran imprægneret med Blaasten (4 % Opløsning)	0	0	0	1	1
12. Rødgran paastrøget Kreosotolie (Karbolsyre)	0	0	0	3	3
13. Rødgran paastrøget Solignum	0	0	0	1	1
14. Rødgran paastrøget Cuprinol	0	0	0	0	0
15. Rødgran paastrøget Solarolie	0	1	0	2	3
16. Rødgran, Svidning af Pælen	1	3	0	2	6
17. Jernpæle af Vinkeljern: 30×30×4 mm	0	0	0	0	0
18. Halve Pæle af R. Collestrup A/S, Fyr	0	0	0	0	0
19. Hele Pæle af R. Collestrup A/S, Fyr	0	0	0	0	0

Efter 5 Aars Forløb maatte alle ubehandlede Pæle af Rødgran og Ædelgran udskiftes. Af Sitkagran var i Foraaret 1940 udskiftet 7, af Douglasgran 3, Skovfyr 4 og Rødgran, der før Opstilling i Hegnet var svedet, 6 Pæle. Svidning af Hegnspælene synes saaledes ikke at forlænge deres Levetid særligt. De mest holdbare Træsorter var som ventet Eg og Lærk.

Af Imprægneringsmidler virkede Kreosotolie, Solarolie og Karbolinium ringest.

Det vilde have været interessant, om der sammen med Undersøgelserne over Hegnspælenes Holdbarhed var blevet foretaget Beregninger over, hvilke Pæle der var mest økonomisk at anvende.

S. A. C.

Fra Hedeselskabets Grundforbedringsvirksomhed.

Fra Distriktskontorerne under Hedeselskabets Mose- og Engafdeling foreligger der en Opgørelse over Arbejder i Februar Maaned 1941.

Det fremgaar deraf, at der i Maanedens Løb er fuldført 84 Arbejder omfattende 406 ha til en samlet Overslagssum af 212386 Kr Heraf var 77 Drænings- og Kultiveringsarbejder omfattende 347 ha (Overslagssum 179781 Kr.) og 7 Vandløbsreguleringer med et interesseret Areal paa 59 ha (Overslagssum 32605 Kr.).

Derudover er der i samme Maaned ved samtlige Distrikter færdig-

projekteret og tilstillet Rekvirenterne 491 Arbejdsplaner omfattende 2943 ha til en Overslagssum af 1796825 Kr. Heraf var 470 Drænings- og Kultiveringsplaner omfattende 2149 ha (Overslagssum 1427585 Kr.) og 21 Vandløbsreguleringer med et interesseret Areal paa 794 ha (Overslagssum 369240 Kr.).

N. B.

Om Lyngmel som Foderstof.

Af Forstander A. C. Andersen.

I den senere Tid er der flere Gange til Statens Foderstofkontrol stillet Spørgsmaal om: Lyngmelets Foderværdi, og Kontrollen tager derefter Anledning til at udtale følgende:

Overalt i Litteraturen betegnes Lyngen som et decideret Grovfodermiddel — et Fyldefoder.

Frisk Lyng indeholder omkring 50 % Vand. Ved Tørring og Formaling af Lyngen faas det saakaldte Lyngmel, som i Almindelighed indeholder 10—15 % Vand, og hvis Foderværdi vil afhænge af Kvaliteten af den til Fremstillingen anvendte Lyng. Tyske Fodringsforsøg med Lyngmel af bedste Kvalitet, udelukkende fremstillet af Lyngens Blomster, Blade og aller fineste Stængeldele, har givet til Resultat, at saadant Lyngmel i Foderværdi kan placeres mellem daarligt og middelgodt Enghø. De grovere Stængeldele, som udgør den overvejende Del af Lyngen, har meget ringere Foderværdi.

Herhjemme er der i Aarene 1916—18 udført nogle faa Forsøg med Toplyng som Erstatning for Halm. Lyngen blev slaaet med Maskine 2—3 Gange i Løbet af Vinteren og opbevaret saaledes, at Udtørring ikke fandt Sted, og saadan Lyng syntes da for Malkekvæg at være en Smule bedre, for Ungkvæg derimod en Smule ringere end samme Vægtmængde almindelig Halm.

Af det anførte fremgaar, at selv om Lyngmel er fremstillet af Lyngens Blomster, Blade og aller fineste Stængeldele, vil det have en saa ringe Foderværdi, at det ved § 4, Stk. 1, 2. Punktum, i Loven af 13. April 1938 om Handel med Foder- og Gødningsstoffer samt Grundforbedringsmidler er udelukket fra at indgaa i Foderblandinger, medmindre Landbrugsministeren dertil har meddelt Tilladelse, og saadan Tilladelse er hidtil ikke givet.

Anvendelse af Lyngmel som Foder er forbundet med en vis Risiko, fordi Lyngmelet jævnlig indeholder betydelige Mængder Sand. Til Tider saa betydelige Mængder, at Dyrene — navnlig Hestene — kan dø af det.

I Tiden umiddelbart efter Afslutningen af forrige Krig havde un-

dertegnede Anledning til at undersøge i alt 326 forskellige Prøver Lyngmel for deres Indhold af Sand, som befandtes at udgøre fra 0,66 til 13,59 % af Lyngmelet.

Sandet bestemtes som den i Saltsyre uopløselige Del af Lyngens Aske, og Prøverne fordelte sig efter Sandindholdet som følger:

0,66— 0,99 %	Sand	6	Prøver
1,00— 1,99 %	»	51	»
2,00— 2,99 %	»	103	»
3,00— 3,99 %	»	98	»
4,00— 4,99 %	»	37	»
5,00— 5,99 %	»	18	»
6,00— 6,99 %	»	6	»
7,00— 7,99 %	»	2	»
8,00— 8,99 %	»	1	»
9,00— 9,99 %	»	1	»
10,00—13,59 %	»	3	»

326 Prøver

Uanset, at det i § 2, Stk. 7, i ovennævnte Lov om Handel med Foderstoffer m. m. direkte er udtalt, at Sælgeren — medmindre udtrykkeligt Forbehold er taget — hæfter for, at de solgte Foderstoffer er fri for Stoffe, der maa anses for skadelige for Dyr, kan det kun anbefales enhver Køber af Lyngmel, at han af Sælgeren forlanger udtrykkelig Garanti for, at Varen ikke indeholder kendelige Mængder Sand.

Hvorledes Prøver til Kontrol paa, at en Garanti er opfyldt, vil være at udføre, fremgaar af de Skemaer, der i udfyldt Stand skal ledsage Prøverne ved Indsendelsen til et autoriseret Laboratorium, og saadanne Skemaer vil kunne faas gennem de lokale Landbrugsorganisationer eller ved Henvendelse til Statens Foderstofkontrol, Rolighedsvej 25, København V.

Det skal til Slut bemærkes, at der intet Grundlag findes for den Opfattelse, at Lyngens Foderværdi skulde forøges ved Tørringen og Formalingen. Bjergningen, Tørringen og især Formalingen af Lyngen er derimod forbundet med saa store Omkostninger, at Lyngmelet ikke vil kunne udbydes til en Pris, der staar i et rimeligt Forhold til dets Foderværdi.

Nye Plantagearealer.

- Nr. 3011 A. *Thorsminde Plantage*, ca. 11,3 ha, Veerst Sogn, Andst Herred, Ribe Amt. Plantagen ejes af Gaardejer Morten P. Jensen, Vester Thorsted, Egtved. Arealet bestaar af gammel Agermark. Arbejdet er paabegyndt.
Arbejdet ledes af Skovrider Christensen.
- Nr. 3012 A. *Thorsbjerg søndre Plantage*, ca. 17,4 ha, Vedsted Sogn, Haderslev Amt. Plantagen ejes af den danske Stat, Ministeriet for Landbrug og Fiskeri. Arealet bestaar af Agerjord.
Arbejdet ledes af Skovrider Fromsejer.
- Nr. 3013 A. *Almstrup Palntage*, ca. 11,8 ha, Uge Sogn. Aabenraa Amt. Plantagen ejes af den danske Stat, Ministeriet for Landbrug og Fiskeri. Arealet bestaar af Agermark. Arbejdet er paabegyndt.
Arbejdet ledes af Skovrider Fromsejer.
- Nr. 3014 A. *Nylandsplantagen*, ca. 23,3 ha, Vejlø Sogn, Hammer Herred, Præstø Amt. Plantagen ejes af Baron Reedtz-Thott. Strandegaard, Fakse. Arbejdet er paabegyndt.
Arbejdet ledes af Forstkandidat Larsen.
- Nr. 3015 A. *Højrup Præstegaards Plantage*, ca. 24,2 ha, Højrup Sogn. Hvidding Herred, Tønder Amt. Plantagen ejes af Højer Pastorat pr. Arnum. Arealet bestaar af Ager og Hede.
Arbejdet ledes af Skovrider Fromsejer.
- Nr. 3016 A. *Vester Nybøl Plantage*, ca. 18,7 ha, Gram Sogn, Haderslev Amt. Plantagen ejes af Greve Brockenhuus Schack, Barritskov, Barrit. Arealet bestaar af Agermark og Hede. Arbejdet er paabegyndt.
Arbejdet ledes af Skovrider Heineth.
- Nr. 3017 A. *Chr. B. Schjørrings Plantage*, ca. 16,8 ha, Randbøl Sogn, Tørrild Herred, Vejle Amt. Plantagen ejes af Skovejer, Proprietær Chr. B. Schjørring, Nøruphus, Vejle. Arealet bestaar væsentlig af gammel Agermark.
Arbejdet ledes af Skovrider Christensen.
- Nr. 3018 A. *Aalsrode Plantage*, ca. 28,8 ha, Aalsø Sogn, Sønder Djurs Herred, Randers Amt. Plantagen ejes af Kammerherre,

Hofjægermester Holger Collet, Katholm. Arealet bestaar af Agermark.

Arbejdet ledes af Skovrider Thyssen.

- Nr. 3019 A. *Havknude Plantage*, 33,5 ha, Aalsø Sogn, Sønder Djurs Herred, Randers Amt. Plantagen ejes af Kammerherre, Hofjægermester Holger Collet, Katholm. Arealet bestaar af Agermark.

Arbejdet ledes af Skovrider Thyssen.

- Nr. 3020 A. *Lille Tykskov Plantage*, ca. 10,2 ha, Ejstrup Sogn, Vrads Herred, Aarhus Amt. Plantagen ejes af Gaardejer L. P. Staustrup Larsen, Tykskov, Ejstrupholm.

Arbejdet ledes af Skovrider Piper.

- Nr. 3021 A. *Langesø Plantage*, ca. 35,3 ha, Feldballe Sogn, Søndre Djurs Herred, Randers Amt. Plantagen ejer af Proprietær Johannes Friis, Langesøgaard pr. Feldballe. Arealet bestaar af Agermark.

Arbejdet ledes af Skovrider Thyssen.

- Nr. 3022 A. *Skramsølyst Plantage*, 6,6 ha, Nødager Sogn, Søndre Djurs Herred, Randers Amt. Plantagen ejes af et Interessentskab, Formand er Kreaturhandler Otto Poulsen, Tirstrup. Arealet bestaar af Hede. Arbejdet er paa-begyndt

Arbejdet ledes af Skovrider Thyssen.

- Nr. 3023 A. *Jacob Lunding Plantage*, ca. 29,7 ha, Funders Sogn, Hids Herred, Viborg Amt. Plantagen ejes af Ingeniør N. Helmer Lunding, Alderslyst, Silkeborg, og Bogholder Tage S. Lunding, Bruunsgade 54, Aarhus.

Arbejdet ledes af Skovrider Piper.

MINDRE MEDDELELSER.

Ny Statsplantage,

Paa Haderupegnen er der Optræk til en ny Statsplantage, idet Skovrider *Plovheld*, Feldborggaard, har henvendt sig til forskellige Lodsejere i Haderis, Høstrup og Staulund om Afstaaelse af Hedearealer af den store Hede-

flade mellem Haderup By og Karup til Beplantning. Hedearealerne, der for største Delen er af mager Bonitet og omfatter mange Tusinde Tønder Land, egner sig udmærket til Anlæg af en Plantage.

Lodsejerne i Haderis og Staulund har allerede givet Tilsagn om Afstaaelse af Arealer til Plantagen. Det er Tanken, at der for at begynde skal være sikret 200 til 400 Tdr. Land.

*

Der blev i 1940 skudt 1020 Elsdyr i de finske Skove mod 656 i 1938.

*

Dr. phil. *Tyge Bøcker* har udsendt et stort smukt Værk om Vegetationen paa det fredede Areal paa Randbøl Hede.

*

Tidsskrift for Plantningssagen paa Djursland.

Under Titelen »Skov og Folk« har Gaardejer *P. M. Pedersen*, Stabrand, udsendt et Prøvenummer af et nyt Tidsskrift, hvis Formaal er at danne Bindeled for interesserede Plantningsfolk paa Djursland og Omegn. Vinder Tanken Tilslutning, vil det blive udsendt fra 1. April en Gang om Maanedn.

*

Tørveproducentforening for Østifterne.

Tørveproducentforeningerne paa Sjælland, Fyn og Lolland-Falster har paa et Møde i København den 26. Februar vedtaget at stifte »Sammenslutningen af Tørveproducentforeninger for Østifterne«. Den nye Sammenslutning, der repræsenterer ca. 500 Tørveproducenter paa Øerne, valgte en Hovedbestyrelse bestaaende af Formændene for de eksisterende Producentforeninger og vil yderligere supplere sig med 3—4 Medlemmer fra de større Foreninger. Bestyrelsen, der senere vil konstituere sig, bestaar foreløbig af Entreprenør *Chr. Plinius*, København, Entreprenør *Neergaard Buch*, København, Proprietær *F. Hjort*, Tommerup, Entreprenør *H. Møller-Andersen*, Grænge paa Lolland, Entreprenør *P. A. Hansen*, Solrød, og Konsulent *V. Nybjerg*, Højby. Til Foreningens Sekretær udpegedes forhenhværende Proprietær *Tønnesen*, København.

*

Ny Aktie-Plantage.

Forleden dannedes paa et Møde i Halvrimmen en ny Aktieplantage, idet ca. 150 Lodsejere af Arealerne i den store Sandmose dannede et Selskab og vedtog Vedtægter for dette med det Formaal at søge Sandmosen tilplantet.

Til Bestyrelsen for »Sandmose Plantage« valgtes *Jens Chr. Jensen*, Melkær, Landstingsmand *Nielsen Mann*, Gaardejer *N. Møller Gregersen*, Øland, Husmand *I. P. Larsen*, Nr. Økse Enge, og Gaardejer *Arent Christensen*, Trandum Enge.

Sandmosen ligger mellem Lundergaards Mose og Tranum Klit og udgør et Areal paa ca. 500 ha. 415 Lodsejere og 6 Kommuner er interesseret i Mosen. Skovrider *C. F. Jensen*, Hurup, har deltaget i Forarbejderne som Sagskyndig.

*

Frugtavlernes Fagbog.

»Selskabet til Udgivelse af Kulturskrifter« har under Redaktion af Landsforeningen »Dansk Frugtavls« Formand, Plantageejer *E. V. Hardy-Hansen* for nogen Tid siden udsendt 1. Bind af et pragtfuldt Værk »Frugtavlernes Fagbog«.

Værkets foreliggende 1. Bind omfatter 19 store Afsnit fordelt over ca. 600 Sider, der hver for sig er udarbejdet enten af særligt fremragende Frugtavlere eller af Medarbejdere, der hver paa sit Omraade er Specialister.

Det er Hensigten, hvad ogsaa allerede 1. Bind fuldt ud indfrier, at Stoffets Behandling skal være saa indgaaende, at enhver kan hente Oplysning og Dygtiggørelse i den. Det synes, at det er lykkedes at sammensmelte faglig, praktisk og teoretisk Viden og Erfaring til en virkningsfuld Enhed.

I 1. Bind, Afsnit 12, skriver bl. a.: Distriktsbestyrer *I. P. Knudsen*, Hedeselskabet, Tønder, om Frugthavearealets Dræning. I 15. Afsnit skriver Botaniker *N. C. Nielsen*, Hedeselskabet, Viborg, om Frugthavernes almindelige Ukrudtsbestand, og i 18. Afsnit skriver Direktør *C. E. Flensborg*, Hedeselskabet, om Naaletræer til Læ.

Transportable TØRVE-VÆRKER.

Vor kombinerede Tørveælte-, -presse- og -formemaskine, der muliggør en rationel Tørveproduktion paa en simpel Maade, og som anbefales og benyttes af anerkendte Tørvefabrikanter, fremstiller helt ensartede, stærke og hurtigtørrende Tørv af enhver Slags Tørvedynd.

A/S DE SMITHSKE
Jernstøberier & Maskinværksteder,
Aalborg Telf. 6696



Maskiner for Tørvefabrikation af nyeste Konstruktion

Tørvepresseværker
Tørveælteværker
Tørvegravemaskiner

For mindre Produktioner:
JUNIOR-VÆRKERNE

PEDERSHAAB MASKINFABRIK A/S

BRØNDERSLEV
Tlf. 450 (4 Lin.)

KØBENHAVN
Fuglebakkevej 108
Tlf. 14066 C.;

Tørvepresseren „RIMAS“

Model 1941 med mange nye Forbedringer, uovertruffen i Produktionsevne og Driftssikkerhed.

Tørvevogne og Brædder, Ælteværker, Motorer og Traktorer, Generatorer til Dieselmotorer og Traktorer.

Forlang Referencer og Tilbud samt alle øvrige Oplysninger hos Deres Forhandler eller direkte hos

Ringsted Jernstøberi & Maskinfabrik A/S

Indgiv Deres Bestilling i god Tid. Telf, Ringsted 48.

Stryg elektrisk

A/S L. Hammerich & Co.
Specialforretning i Bygnings-
artikler. Grundlagt 1854.
Telefon Nr. 7050 (3 Linier).
Aarhus.

AEROLIT
DANSK SIKKERHEDSPRÆNGSTOF

Dansk Plantageforsikringsforening

tegner Forsikring af Genplantningsværdien for Naaetræs-plantager overalt i Danmark. Indskud een Gang for alle 50 Øre pr. ha, dog ikke under 1 Kr. Aarlig Præmie pr. ha 15 Øre, dog ikke under 50 Øre. Vedtægter og Indmeldelsesblanketter faas ved Henvendelse til

FORENINGENS KONTOR I VIBORG.

„KUSTOS“ KREATURFORSIKRINGSFORENING
STIFTET AF DANSKE LANDMÆND 1881
FORSIKRER HESTE, KVÆG, FAAR OG SVIN
KONTOR: HAVNEGADE 4, AARHUS TELEFON NR. 1300

Handelsbanken i Viborg

Filial af Aktieselskabet
Kjøbenhavns Handelsbank

Kontortid: 9—15

Telefon: 1500
(5 Linier)

Viborg Papir-Comp.

Papir & Papirvarer en gros.
Bogtrykkeri.
Kontorforsyning

Sct. Mathiasgade 31 -33.
Telf. Viborg 802 -803.

Viborg Byes og Omegns Sparekasse

Telf. 1400 (3 Linier)

Sct. Mathiasgade 68

Kontortid: Kl. 9—15

Beskyt Deres Plantninger med

Elektrohegnet **STØD**



Det førende Hegn.

Firma: Dansk Elektrohegn,

V. Boulevard 51, København V.
Telefon Central 15453.

A. Philipsen & Co., Viborg.

Maskinanlæg - Automobiler.
Telefon 532—1064.

Elektriske Anlæg - Vandværks-
anlæg. Telefon 174—274.

Rix er Specialist
i **Kontor-Møbler**
Nørre Allé 92 Aarhus

Nordjysk Andels- Fjerkræslagteri

RANDERS - Telf. 3053

Producenternes
egte Slagteri

Intet solidarisk Ansvar
Se efter vor Notering i
Dagbladene hver Mandag

Dansk Andels-Æggesport

Kgl. Hofleverandør

er Producenternes
egen Forretning og
yder derfor disse
det fulde Udbytte.

Hovedkontor:

Akselborg,
København V.

Det lødigste Læsestof

„Hjemmet“ er et Blad for
hele Familien og indehol-
der Spidsartikel, under-
holdende Noveller, Artik-
ler for Husmoderen, flere
illustrerede Børnesider og
m. a. Kort sagt: Lødig
og fængslende Læsning.

finder De hver Uge

i Danmarks førende Ugeblad

HJEMMET

ANDELS-PENSIONSFORENINGEN

Rosenørns Alle 1. Tlf. Central 2728-15157. (Gensidigt Pensionsforsikringsselskab.)

København V.

Pensionsforsikringer, Liv-, Overlevels- og Børnerenter.

Mejeriernes og Landbrugets Ulykkesforsikring.

Tell. 14.350. Gensidigt Selskab. Reventlowg. 14, Kbhvn. V.

Ansvarsforsikring



Automobillforsikring

Henvendelse til Kredens Tillidsmand eller til Kontoret.

SOPHUS BERENDSEN A/S

V. FARIMAGSGADE 41
KØBENHAVN V

KANNIKEGADE 18
AARHUS

ALT ENTREPRENØRMATERIEL

DAMP- OG DIESELLOKOMOTIVER
GRAVEMASKINER - TIPVOGNE - SPOR

LEVERANDØR TIL HEDESELSKABET



Brug **RANDERS
REB**




Skive Cementstøberi

Knud Østergaard
Telefon 921



Normrør

med Garantimærket 

Imprægnering

— Brøndrør —

AKTIESELSK **C. OLESEN** KØBENHAVN



MANUFAKTUR EN GROS OG FABRIKATION
DANSK PLYS OG MØBELSTOF-FABRIK I MASTRUP

Den sjællandske Bondestands Sparekasse
Vestervoldgade 107 København V



77 Kontorsteder paa Sjælland

ALLE SPAREKASSEFORRETNINGER UDFØRES



Tørvepresseren „IDEAL“

Det taler for sig selv, at vi i 1940 leverede 188 Anlæg.
Indsend Bestilling i god Tid, før Travlheden begynder.
Yderligere Forbedringer. — Forlang Prospekt.

Svennings Maskinfabrik & Jernstøberi
VEJEN — TELEFON 53

Teglværkernes Salgskontor, Horsens.

S. M. B. A.

Telefon 1109.

Søndergade 37.

Drænrør — Mursten — Tagsten.

Aktieselskabet

AARHUUS PRIVATBANK

— stiftet 1871 —

Aarhus:
Hovedkontor.

København:
Nygade 1.

Aktiekapitalen & Reserver ca. 17 Mill. Kr.
hæfter til Sikkerhed for alle Indskud.

JYDEN^{A/S}

AALSTRUP

Aktieselskabet

Vejle Bolte- & Møtrikfabrik.

Grundlagt 1899.

Telefoner 2120.

Telegr.-Adr.:
Boltefabriken.

Alle Slags Bolte Skruer,
og Skinnespiger.

Leverandør til
De danske Statsbaner.

Lad Deres Uld forarbejde

til Herre- og Damestoffer, Portier, Lagentøj, Tæpper, Garn, m. m. — Husk vore prima Herrestoffer af engelsk Kamgarn. — Prøver paa vore Varer findes paa vore Samlingspladser samt hos de fleste Skrædermestre. Uld købes og byttes med Varer.

Andels-Klædefabriken,
Grindsted.

HADSTEN

Cementstensfabriker

— ved Chr. Andersen. —
Telefon 67.

Imprægnerede Cementrør
i forskellige Dimensioner
Monierør og Brøndringe.

Forlang Tilbud - Billige Priser.

Annoncér i

Hedeselskabets
Tidsskrift

Herning Hede- & Discontobank.

10—12 $\frac{1}{2}$ %, 2 $\frac{1}{2}$ —5.
Telefon 5, 273 og 720.

Tegn Annonce i

Jydsk Telefonbog

Jydsk Telefon-Aktieselskab
Aarhus

ROTTER
UDRYDDES
RATIONELT
MED
RATIN
RATININ ●

I Tilfælde af Fejl ved Bladets Levering

til Medlemmerne, bedes disse i hvert enkelt Tilfælde først henvende sig til det stedlige Postkontor. Saafremt disse Reklamationer skulde være frugtesløse, bedes Medlemmerne henvende sig til Bladets Ekspedition, Hedeselskabets Hovedkontor, Viborg.

Trifoliums Frø

giver stor Høst.

Andels-Anstalten Tryg

tegner alle Arter af Livsforsikringer.

Hovedkontor: Rosenørnsallé 1 — København.

Centrifugalpumper til

Tørveanlæg

Desuden leveres Centrifugalpumper til alle andre Formaal.

H. HOLLESENS FABRIKER

Pumpeafdelingen - Tegholmegade 2 - København V. - Central 1105

Aktieselskabet

CARLSBERG TEGLVÆRK

Middelgade 14, Randers — Telefon 1515

Carlsberg Teglværk: Randers 174

Faarup Teglværk: Faarup 10

$\frac{A}{S}$ FISKBÆK BRIKETFABRIK

BRUNKULSBRIKETTER & RENHARPEDE BRUNKUL



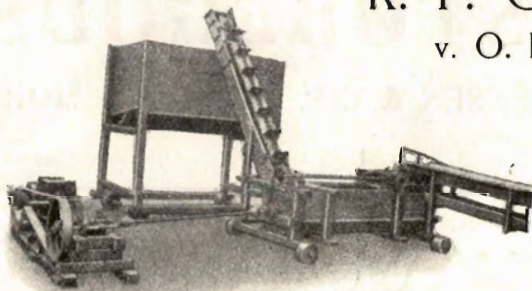
Kontor: Aarhus
Aaboulevarden 7
Telefon: 5710

Fabrik: Fiskbæk
pr. Herborg
Telefon: Herborg 12

R. P. Olsens Maskinfabrik

v. O. H. Olsen

Allingaabro — Telf. 1



Tørveværker i alle Størrelser

Specialitet:

Elevatorkæder — Kædehjul

MORSØ BRÆNDEOVNE

kan leveres i 12 forskellige Størrelser
og Udførelser

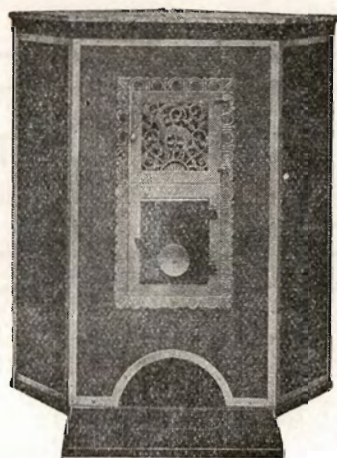


Nyhed:

MORSØ BRÆNDEKAMINER

specielt indrettet for
Brændefyring

6 forskellige Størrelser og
Udførelser



MORSØ STØBEGODS

A/S N. A. CHRISTENSEN & CO., NYKØBING MORS

Redaktion: Afdelingsleder N. Basse og Direktør, Skovrider C. E. Flensborg, Viborg.
Carlo Mortensens Bogtrykkeri, Viborg.

