

HEDESELSKABETS TIDSSKRIFT



Nr. 4

15. Marts

61. Aarg.

UDGIVET AF DET DANSKE HEDESELSKAB

1940

SUNDHED... VELVÆRE...

Det er ikke alene i Badekarret, De kan nyde DANAPIN Badepræparaternes straalende Virkning.

Føler De Dem en Dag træt og uoplagt saa forsøg at komme lidt DANAPIN-Salt i Vaskevandet – det gør Vandet blødt, og Indaanding af Fyrrenaalsdampene letter Deres Aandedrag.

Et DANAPIN BAD giver Dem altid Velvære og Styrke til den kommende Dag.

VI FORÆRER

Dem gerne en gratis Prøve DANAPIN-Salt; De behøver blot at sende Deres Navn og Adresse til:

A/S DANAPIN

STRUENSEGADE 7 – KØBENHAVN, N.



Sønderjyllands Kreditforening i Haderslev

yder Laan mod 1. Prioritets Ret i Land- og By-Ejendomme i de sønderjydske Landsdele.
Udlaan 31. Marts 1939: 178,415,654 Kr. . . . Reserver: 7,591,239 Kr.
Kasseobligationer af 3., 4., 5. og 6. Serie nyder ubetinget Rentegaranti af den danske Stat.
Amortisationstid i disse Serier højst 45 Aar.

Stryg elektrisk

Mejeriernes og Landbrugets Ulykkesforsikring.

Tell. 14.350. · Genældigt Selskab. · Reventlowsg. 14, Kbhvn. V.

Ansvarsforsikring



Automobillforsikring

Henvendelse til Kredens Tillidsmand eller til Kontoret.

J.Chr.Petersens Papirhandel

„Hvælvingen“
ved Nikolaj Taarn

København K.

Hovedforhandler
af Statens Papir

Tryksager - Protokoller

Landbrugslotteriet.

Største Gevinst Værdi 80,000
Kr. Præmie 10,000 Kr. Ialt
i en Serie 38,000 Gevinster
+ en Præmie. — Tils.
Kr. 1 Million 823,460. —
Trækkes samtidig med
Klasselotteriet.
Lodsedler faas hos alle
Kollektørerne samt i
Hoved-Kollektionen, Frederiksberggade 2, København K.

TOMMERUP



HØRVARER

Indr. Varemærke

Aktieselskabet

HØRFABRIKEN I TOMMERUP

Eneste Fabrik der fremstiller

Duge, Servietter, Haand-
klæder og Lærreder af
dansk Hør.

Kun direkte Salg til Private.



Superfosfat og Kaligødning

er uundværlige **Raavarer** til Pro-
duktion af æggehviderigt Foder i
Græs-, Lucerne og Lupinmarkerne,
og til Produktion af kvælstofrig
Grøngødning i Form af Sneglebægl.

Sydvestjyske Teglværkers Salgskontor

Telefon 58

Ølgod

Telefon 58

Røde - 1½" - 12" - Drænrør.

Tilkøres overalt paa Sjælland.

Akts. Frederiksholms Tegl- & Kalkværker.
Vesterbrogade 12 — København V. — Central 282.

Drænrør.

Røde Drænrør fra 2" — 8" altid paa Lager. Forlang Tilbud.

1/8 Aalborg Teglværker.
Vesterbro 58. Telf. 24 & 305.

- RØDE DRÆNRØR -

Vore anerkendte
føres altid paa Lager fra 2" til 8".
Tilbud til Tjeneste.

A/S Gammelgaard Teglværk,
Skive.
Telefon 187.

Skive Cementstøberi

Knud Østergaard
Telefon 921

Normrør

med Garantimærket \triangle

Imprægnering

— Brøndrør —

Ellidshøj Kridt- og Kalkværker

ved Chr. Sørensen.

Telefon 4. **Ellidshøj St.** Telefon 4.

Fabrikation af prima Jordbrugskalk (90 %), pulveriseret og upulveriseret, samt Foderkridtmel til billigste Dagspriser.

Forening indrømmes Rabat.

**Hornbæk
Cementvare-
og
Mørtelfabrik**
Marius Ødum
Telefon 400 Randers

Kun \triangle -mærkede
Varer føres
Største Lager
Bedste Kvalitet
Forlang Tilbud

J. C. HALVORSEN
Krogsgades Cementstøberi
AARHUS
Kontor: Dannebrogsgade 20
Telf. 5019—5020

Imprægneret Cementrør, anerk. af
Autoriteterne som fuldstændig
Erstatning for glass. Lerrør.
Monierør. Maskinstampede
Rør. Brøndringe.
Dagens billigste Pris.
— — Forlang Tilbud. — —

Røde Drænrør

indtil 16" Diameter.

Als Hvorslev Teglværk

pr. Ulstrup.
Telefon 67 Ulstrup.

Bjerringbro Cementvarefabrik

ved Th. Petersen
Telf. 111, Bjerringbro

Alle \triangle -mærkede Rør
Imprægnerede
og uimprægnerede

Stort Lager
Altid leveringsdygtig

**RØDE DRÆNRØR
TAGSTEN
MURSTEN**

Kählers Teglværk
Korsør

Spedalsø Cementvarefabrik.

R. Jensen. — Indeh. J. Jensen.
Tlf. 504. **Horsens.** Tlf. 504.

Imprægnerede Rør
efter Ingeniørfor-
eningens Normer.
Drænrør i forsk. Di-
mens. fra 10-50 cm.
— Brøndringe. —
FORLANG TILBUD.

Nivaagaards Teglværk.

Telf. Nivaa Nr. 9. Nivaa St.

Drænrør i alle Dimensioner
fra 2" til 15". — **Lerrør** med
og uden Muffe fra 6" til 15"

— Forlang Tilbud. —

Midtjyske Teglværkers Salgskontor

Drænrør - Mursten - Tagsten - Radialsten

Telefon 1330

Viborg

Jernbanegade 12

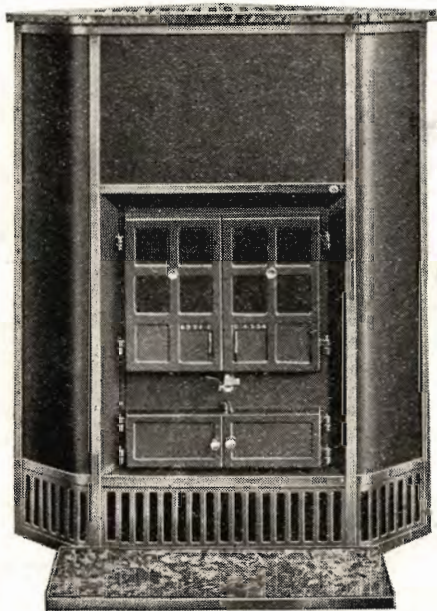
Moderne
*Spildevands-
Rensningsanlæg*

ca. 1000 Anlæg er leveret

Fabrikmæssigt fremstillede Anlæg til hele *Landsbyer* samt
Enkelbygninger af
alle Arter:
Skoler,
Alderdomshjem
etc.

NORDISK-TRICLAIR
HOTACOS - HOLBER

Hess' Brændekaminer



har Rundtræk
og derfor
stor Nyttevirkning
og Varmeevne

SKÆRM AF POLERET STAALPLADE
MARMOR DÆKPLADE MED FORNIK-
LET RIST SAMT MARMORFORLIGGER

C. M. HESS'

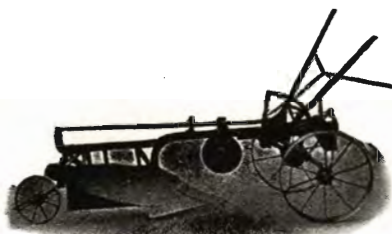
Fabrikker A/s - Vejle

FORHANDLERE OVERALT

Hotel Herning.

Telf. 21-41.

▼
Byens første Hotel.



„Fraugde“

Hede- og Mosepløve

18"-25" Skærbredde

Plovfabrikken

„Fraugde“

Odense

Andels-Anstalten Tryg

tegner alle Arter af Livsforsikringer.

Hovedkontor: Rosenørnsallé 1 — København.



AALBORG TAFFEL AKVAVIT.

Hedeselskabets Tidsskrift.

Nr. 4.

— 15. Marts 1940.

— 61. Aarg.

Indtrædende Medlemmer indtegnes hos Selskabets Forretningsførere. Medlemsbidraget er enten årlig mindst 5 Kr. eller en Gang for alle mindst 100 Kr. Større Bidrag modtages gerne. Korrespondancer og Afhandlinger bedes sendt til Hedeselskabets Hovedkontor, Viborg. Tidsskriftet udgaar 1 Gang om Maanedn og sendes uden Vederlag til Selskabets Medlemmer. Annoncer bedes sendt til Hedeselskabets Hovedkontor, Viborg. Annoncepris 25 Øre pr. mm. Oplag 10,000 Eksempl.

Indhold: Hedeselskabets Forretningsførere. — Hedeselskabets Tjenestemænd. — Den kommende Tørveproduktion. — Fra Hedeselskabets Grundforbedringsvirksomhed. — Uddeling af Legater til Hededyrkere. — Dødsfald. — Det flyvende Korps dets Skovhuggere og Læplantere. — Mindre Meddelelser. — Overordentlige Foranstaltninger: Bekendtgørelse angaaende Forhøjelse af Maksimalpriser for Brænde fra Landets Skove og Plantager m. v. og Fordeling af Brænde gennem Amtsraad og Sogneraad. - Bekendtgørelse angaaende Handel med Tørv m. v.

Hedeselskabets Forretningsførere.

Hedeselskabets hidtidige Forretningsfører for Lollands vestlige Landdistrikt, Hr. Godsinspektør, Skovrider *Marcher*, Lungholm, Rødby, har ønsket at fratræde paa Grund af Bortrejse, hvorefter Hvervet er overtaget af Hr. Godsforvalter og Skovrider *Alb. Brandt*, Halsted Kloster, Aunede St.

HEDESELSKABETS TJENESTEMÆND.

Hans Majestæt Kongen har efter Indstilling af Hedeselskabets Bestyrelse tildelt Skovrider *Jens Jensen Holt*, Grindsted, Ridderkorset.

Den kommende Tørveproduktion.

Reglerne for Anløgslaan og Driftslaan.

Den 26. Februar gennemførte Rigsdagen Loven om Fremskaffelse af indenlandske Brændselsmaterialer, hvorefter der af Ministeriet for Landbrug og Fiskeri skal nedsættes et Brændselsudvalg paa 9 Medlemmer, som tillægges en vidt udstrakt Myndighed.

Brændselsudvalget kan saaledes træffe Beslutning om, at der foretages Ekspropriation af Arealer, hvorpaa findes Brunkulslejer, samt af Brunkulsoplæg og Arealer til Drift og Udnyttelse eller Oplagring, herunder bl. a. ogsaa Arealer til Veje og Sporforbindelser.

Endvidere kan Brændselsudvalget til Hjælp ved Fremskaffelse og Fremføring af Brunkul og Tørv ekspropriere fornødent Materiel i Form af Maskiner, Spor eller lignende og gøre det til fuld Overtagelse eller blot til midlertidig Brug, men stiller Ejeren Krav om det, skal dog altid finde fuld Overtagelse Sted.

Som et Led i Tilrettelæggelsen af en rationel Udnyttelse af Brunkulslejerne bemyndiges Ministeriet til at udstede Forbud mod Optagning af og Handel med Brunkul.

I Loven fastsættes bestemte Regler for, hvorledes der skal gaas frem med Hensyn til Erstatninger ved Ekspropriation. Der aabnes ogsaa Adgang til Ekspropriation af Vejret over en anden Mands Jord, saafremt en saadan Vejret maa anses for nødvendig for i størst muligt Omfang at kunne udnytte de foreliggende Mængder af Brunkul eller Tørv.

I Paragraf 7 er der fastsat en Række Regler, hvorved der gives saavel Staten som Kommunen og private Adgang til at yde Laan til Iværksættelse og Forøgelse af Produktionen af Brunkul og Tørv mod Fortrinsret for Laanet i Maskiner og Produktion. Hovedreglerne gaar ud paa følgende:

Der kan indtil 1. April 1943 til Sikkerhed for Betaling af Gæld, der stiftes hos Staten, Kommuner eller private til Igangsættelse eller Forøgelse af Produktion af Tørv eller Brunkul, med Landbrugsministeriets Samtykke indrømmes Laangiveren Fortrinsret i Laantagerens Produktion og de hertil anskaffede Maskiner og andet Driftsmateriel.

Samtykke til saadan Pantsætning kan dog kun meddeles, saafremt det under Hensyn til samtlige foreliggende Forhold, herunder Kvaliteten af de producerede Tørv eller Brunkul, Produktionens Rentabilitet og Laantagerens økonomiske Forhold, skønnes forsvarligt og paakrævet at tillade Optagelse af Laan med Fortrinsret. Til Bedømmelse heraf er det nødvendigt, at Laanbegæringen affattes paa særlige Blanketter, der kan faas udleveret i Landbrugsministeriets Gældssaneringskontor, Slotsholmsgade 10, København K., og som i udfyldt og underskrevet Stand maa indsendes hertil tillige med det nedenfor omhandlede Pantebrev.

Fortrinsretten stiftes ved et Pantebrev, der oprettes paa den af Justitsministeriet foreskrevne Formular for Pantebreve i fast Ejendom og lyses efter de derom gældende Regler. I de Tilfælde, hvor Udstederen er Forpagter eller Lejer af Ejendommen, udstedes Pantebrevet efter den af Justitsministeriet foreskrevne Formular for Løsørepantebreve og lyses efter Regierne derfor. Det er en Betingelse for Lysningen, at Ejendommens Ejer har givet Samtykke til denne, og dette maa dokumenteres for Ministeriet.

Den herved stiftede Panteret kan kun gøres gældende i de paa Ejendommen værende pantsatte Produkter samt i de pantsatte Maskiner og Driftsmateriel.

Det ifølge Pantebrevet skyldige Beløb, der kan inddrives ved Udpanntning, skal forfalde til Betaling senest 2 Aar efter Laanets Stiftelse. Fortrinsretten bortfalder, saafremt Begæring om Udpanntning ikke er indgivet til Fogeden inden 3 Maaneder efter Forfaldstid.

De omhandlede Pantebreve kan skrives paa ustemplet Papir og tinglyses uden Gebyr til Statskassen.

Der er i Overensstemmelse hermed truffet Bestemmelse om efter hvilke Regler, der af Statskassen kan bevilges saavel Anlægslaan som Driftslaan af de Midler, der er stillet til Raadighed for Igangsættelse af nye Tørvefabriker eller til Forøgelse af Produktionen. Saadanne Laan kan normalt ikke overstige 5000 Kr. Til *Anlægslaan* kan laanes indtil 80 % af Tørveværkets Pris, og det skal fradrages paa højst 2 Aar med en Forrentning af 5 % p. a. Et *Driftslaan* skal ligeledes forrentes med 5 % p. a. og tilbagebetales, efterhaanden som de fabrikerede. Tørv sælges og i hvert Fald inden Udgangen af det Aar, hvori Laanet er ydet. For begge Arter Laan skal der gives Sikkerhed i Materiel og Produktion i Overensstemmelse med § 7 i Loven.

Ansøgninger om disse Laan stiles til Landbrugsministeriet (Gælds-saneringskontoret) og skrives paa særlige Blanketter, der udleveres enten direkte fra Landbrugsministeriet eller kan rekvireres hos Hedeselskabet, og som derefter indsendes til Hedeselskabet i udfyldt Stand. Med Hedeselskabets eventuelle Anbefaling videresendes Andragendet derefter til Ministeriet.

Af Loven fremgaar det, at ogsaa Forpagtere eller Lejere af Mosejord kan opnaa Laan blot den egentlige Ejer af Mosen, giver sit Samtykke.

I Landbrugsministeriets Publicering om alle disse Forhold siges det udtrykkeligt, at Staten vil føre Kontrol med, at saavel offentlige som godkendte private Laan til Fremme af Tørvproduktionen anvendes til det angivne Formaal.

— — —

Der har hele Vinteren, og i stigende Grad jo nærmere vi kommer Foraaret været en meget mærkbar Interesse for alle Vegne og for fuld Kraft at faa sat Tørveproduktionen i Gang saa tidligt som muligt, saa snart Vejrforholdene tillader det.

De i tidligere Aar offentliggjorte Undersøgelser af Moserne i de forskellige jyske Amter har der været en meget stærk Efterspørgsel efter, saaledes at de foreliggende Særtryk af Beretningerne omtrent er udleverede. Særnummeret af Hedeselskabets Tidsskrift, der udsendes først i Februar og det ordinære Nummer sidst i Februar, begge væsentligt omhandlende Moserne, øgede i allerhøjeste Grad Interessen for at udnytte Hedeselskabets Viden om de danske Moser. Indtil nu er det adskillige Hundreder af Moseejere eller Mosebrugere, der har rekvireret nærmere Oplysninger eller Særtryk af Beretningerne.

Der synes saaledes at kunne regnes med, at det bliver betydelige Mængder af Tørv, der vil blive produceret i den kommende Sæson.

Bl. a. kan det nævnes, at Højspændingsværket i Aabenraa, der forsyner store Dele af Sønderjylland med Elektricitet, forbereder en meget stor Tørveproduktion, og det samme gælder en hel Del af vore største Bykommuner med Københavns Kommune i Spidsen.

Det bliver dog næppe alle Moseejere, der faar Drømmene om at tjene store Penge i Mosen til Sommer opfyldt. Eftersom det nu, som ventet, er bestemt, at Tørvemaksimalpriserne fastsættes i Forhold til den nyttige Brændværdi og efter Indhold af Aske og Vand, saaledes som bekendtgjort andet Steds i Tidsskriftet, vil det gaa adskillige saaledes, at de vil opdage, at den Mose, de mente var saa og saa fint et Aktiv, i Virkeligheden kun indeholdt en meget ringe Tørv. Der har været Eksempler paa, at Tørvejord indsendt til Analyse paa Hedeselskabets Laboratorium har indeholdt baade 30 % og 50 % Aske. Saadanne Tørv er jo værdiløse.

Under Verdenskrigen 1914—18 var det næsten muligt at sælge alt, hvad der kunde hentes i Tørvemoserne, idet der ingen effektiv Kontrol var med, hvad Tørven indeholdt af Brændselværdier. I de kommende brændselssknappe Tider vil det købende Publikum være sikret tilgængelig Viden om, hvad der faas for Pengene, og paa den anden Side vil det være nogenlunde umuligt for Moseejere at komme af med de ringeste Kvaliteter af, hvad Moserne indeholder. Begge Dele maa hilses med Glæde.

has.

Fra Hedeselskabets Grundforbedringsvirksomhed.

Fra Distriktskontorerne under Hedeselskabets Mose- og Engafdeling foreligger der en Opgørelse over Arbejder i Febr. Maaned 1940.

Det fremgaar deraf, at der i Maanedens Løb er fuldført 151 Arbejder omfattende 853 ha til en samlet Overslagssum af 339.482 Kr. Heraf var 139 Drænings- og Kultiveringsarbejder omfattende 679 ha (Overslagssum 305.037 Kr.) og 12 Vandløvsreguleringer med interesseret Areal paa 174 ha (Overslagssum 34.445 Kr.).

Derudover er der i samme Maaned ved samtlige Distrikter færdigprojekteret og tilstillet Rekvirenterne 105 Arbejdsplaner omfattende 864 ha til en Overslagssum af 385.085 Kr. Heraf var 91 Drænings- og Kultiveringsplaner omfattende 438 ha (Overslagssum 231.775 Kr.) og 14 Vandløvsreguleringer med et interesseret Areal paa 426 ha (Overslagssum 153.310 Kr.).

N. B.

Transportable TØRVE-VÆRKER.

Vore nye, kombinerede Tørveælte-, -presse- og -formemaskiner, der muliggør en rationel Tørveproduktion paa simpel Maade og som anbefales og benyttes af anerkendte Tørvefabrikanter, fremstiller helt ensartede, stærke og hurtigtørrende Tørv af enhver Slags Tørvedynd. To à tre Mands Betjening, lille Anskaffelsespris.

A/s DE SMITHSKE
Jernstøberier & Maskinværksteder, Aalborg.

HØJSLEV TEGLVÆRKER

leverer

PRIMA, RØDE DRAINRØR

i Størrelse fra 2 til 8 Tommer.

Indhent Tilbud.

Tlf. Højslev 3.

Dansk Brandforsikringsselskab

„VERMUND“

af 1904 - gensidigt Selskab.

Bygninger og Løsøre.
Virkefelt hele Landet.

Hovedkontor: Banegaardsplads 4, Aarhus.

Masagama The

Theen med den fine Aroma

Kaas- Briketter

Hovedforhandler:

Nordjyllands

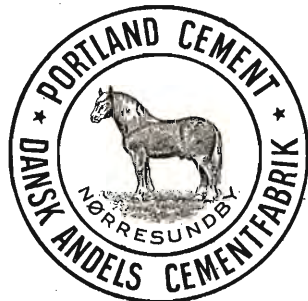
Kulkompagni

Nørresundby

Telefon 4227 - 4238

Fabrik: Kaas

Telf. Kaas 11.



HADSTEN

Cementstensfabriker

— ved Chr. Andersen. —

Telefon 67.

Imprægnerede Cementrør
i forskellige Dimensioner.
Monierrør og Brøndringe.

Forlang Tilbud. - Billige Priser.

Herning Hede- & Discountbank.

10—12½. 2½—5.
Telefon 5, 273 og 720.

Tegn Annonce i

Jydsk Telefonbog

Jydsk Telefon-Aktieselskab
Aarhus



Hammerum Herreds Spare- og Laanekasse,

Herning

Telf. 10 og 314

Østergade 6

Kontortid

10—12½ og 2½—5

Hedeselskabets flyvende Korps

udfører Udrensning, Hugst og Salg og sælger til enhver Tid

Brænde, Kassetræ, Træuldstræ, Hegnspæle og Smaatømmer

Prøver af Trækul (alle Sorteringer) sendes franco til Forhandlere

Telefon 1340

Adresse: Hedeselskabet — Viborg



SPHAGNUM

STORE VILDMOSES TØRVEINDUSTRI A/S

Telefon Nørhalne 15

Sulsted St.

Brug Tørvemuld

til Jordforbedring i Haver og Planteskoler.
Tørvemuld tilfører Jorden Muldstoffer, saa Jorden bliver porøs og varm. Ved Dræning anvender man med Fordel Tørvestrøelse fra

Varde Bank

Esbjerg Afdeling

Kongensgade 62
og Fiskerihavnen

A/s Varde Staalværk, Varde.

1. Kl. Staalstøbegods til Tipvognshjul, Bremsklodser og andet Entreprenørmateriel. —

Ildbestandigt „Vardan“. — Manganstaa.

HELLESENS SENIOR

er en stor, stærk, paalidelig Haandlygte

HELLESENS SENIOR

giver blændende Lys Aar efter Aar med

HELLESENS

verdenskendte Tørelément

HELLESENS SENIOR

i Regn og Blæst uden at blinke

Absolut farefri i Garager, Stalde, Pakhuse og i Hjemmet

Uundværlig i Jægerhytten



A/S

Orient

Dansk Andels-Egekspor

Kgl. Hofleverandør

er Producenternes egen Forretning og yder derfor disse det fulde Udbytte.

Hovedkontor:

Akselborg,
København V.

N.

K.

T.

„DANSK STAALGÆRDE“

FRA A/S NORDISKE KABEL- OG TRAADFABRIKER

BEDSTE OG BILLIGSTE
HEGN TIL

KREATURFOLD, HAVE,
MARK, SKOV ETC.



Faas hos enhver Isenkræmmer og Købmand.

N.

K.

T.

Uddeling af Legater til Hededyrkere.

Af Afdelingsleder *N. Basse.*

Det danske Hedeselskab har i Februar Maaned foretaget Uddeling af Landstingsmand Jørgen Berthelsens Legat, Sølvvarefabrikant O. Poulsen og Hustrus Legat, Proprietær Chr. Rathmann og Hustrus Legat og Frøken Birgitte Lunds Legat. Legatuddelingen er foretaget paa Grundlag af Indstillingen derom fra Foreningen af jyske Landboforeninger, De samvirkende jyske Husmandsforeninger og Hedebruget.

Landstingsmand Jørgen Berthelsens Legat til Fordel for jyske Hededyrkere er tildelt:

Andreas Laier, Tohuse, Skelhøje; *Anders Chr. Hansen*, Hønsholm, Pandrup St.; *Kr. Riis*, Vils, Mors; *Jens Hansen*, Jerup Hede; *N. C. R. Poulsen*, Højvang, Dal, Grindsted; *M. Espersen*, Hessellund, Karup; *Anton Jensen*, Lille Brande, Sdr. Omme; hver med en Portion paa 200 Kr.

Sølvvarefabrikant O. Poulsen og Hustrus Legat, der uddeles til trængende Hedeboere af Husmands- eller Arbejderstanden, er tildelt:

Ingvart Gregersen, Øsløs pr. Vesløs; *Niels Peder Thomsen*, Skovledet, Agersted; hver med 2 Portioner à 100 Kr.

Proprietær Chr. Rathmann og Hustrus Legat, som Hedeselskabet disponerer over til særlige Formaal, er tildelt:

Carl Hansen, Sdr. Voersaa, Agersted; *P. Møller Pedersen*, Snejstrup, Sjørring; *Niels Pedersen*, Skivum, Vægger; *Martine Andersen*, Brøndstrup, Gjerrild; hver med 2 Portioner à 100 Kr.

Frøken Birgitte Lunds Legat. En Flidspræmie paa 100 Kr. er tildelt:

Otto D. Kristiansen, Donslund pr. Holsted.

Landstingsmand Jørgen Berthelsens Legat.

Andreas Laier, Tohuse pr. Skelhøje, er født i 1897 paa en Ejendom i Nærheden af den, han nu ejer. Han kom ud at tjene, da han var 12 Aar gammel, og efter den Tid var han kun hjemme et enkelt Aar. Hans Hustru, Johanne, er født i Vinkel i 1906. Ogsaa hun tjente hos fremmede fra Konfirmationsalderen og indtil Giftermaalet i 1925.

I 1923 overtog Andreas Laier fra sin Fødegaard et Areal paa 43 Tdr. Land for en Købesum af 3000 Kr., og samtidig købte han et Areal paa 9 Tdr. Land fra en Naboejendom for 1500 Kr. Af disse 52 Tdr. Land var 20 Tdr. opdyrket, Resten laa i Hede. Startkapitalen var 1200 Kr. I 1923 bebyggedes Arealet med en trelænget Ejendom. Byggeom-



kostningerne var 16.500 Kroner.

Andreas Laier har siden udført et dygtigt Opdyrkningsarbejde. Af de 32 Tår. Land Hede er nu 20 Tdr. Land bragt i god Kultur, Bygningerne er udvidet, og Besætningen, der ved Overtagelsen i 1923 bestod af 2 Heste, 4 Køer, 6 Svin og 15 Høns, udgør nu 3 Heste, 9 Køer, 7 Ungkreaturer, 3 Grisesøer, 16 Ungsvin samt 90 Høns. En Vind-

motor til 2000 Kr. er anskaffet, og Ejendommen er godt besat med Redskaber og Maskiner. Den samlede Gæld, som paahviler Ejendommen, er lidt over 18000 Kr.

Andreas Laier har i Løbet af et forholdsvis kort Aaremaal oparbejdet en udmærket Hedejendom, der nu giver god og solid Basis for ham og hans Families Underhold.

Fhv. Gaardejer Anders Chr. Hansen, Hønsholm, Jetsmark Sogn, er født den 9. April 1861 paa Voldkær i Jetsmark.

Efter sin Konfirmation kom han ud at tjene og modtog ikke senere nogen økonomisk Støtte fra sit Hjem. I 9 Aar tjente han i Gaarden Øster Pilgaard i sit Fødesogn, og de to sidste Aar af sin Tjenestetid var han gift.

Det havde ikke været ham muligt at samle nogen Kapital til at sætte Bo for, da alt, hvad han kunde undvære, blev an-

vendt til Støtte for hans Barndomshjem, men da hans Hustru havde en Arv paa 2000 Kr., købte han i 1885 en Ejendom paa 50 Tdr. Land i Hønsholm. 20 Tdr. Land af Ejendommen var udyrket Lyngjord og gamle Tørvegrave, og af Bygninger fandtes der kun et Stykke gammel Bindingsværksslade. Der havde oprindeligt været Beboelseshus og Stald, men disse Bygninger var bogstavelig sunket i Grus. Af Besætning fandtes der kun en Kælvkvie paa Ejendommen. Købesummen var 14.000 Kr., og Anders Chr. Hansen og hans Hustru begyndte derfor Arbejdet paa at skabe Hjem og Bedrift af det købte med en Gæld paa 12.000 Kr.



Der blev straks taget fat paa at bygge Stuehus og Kostald i samme Fløj, der anlagdes vinkelret paa den gamle Lade, og for at faa Byggearbejdet udført saa billigt som muligt blev der udelukkende brugt Kampesten til Mur, og der blev kun anvendt fremmed Hjælp til det rent haandværksmæssige Arbejde. Samtidig paabegyndtes Arbejdet med at bringe de forsømte Marker i nogenlunde ydedygtig Stand, og navnlig blev der udført et mægtigt Arbejde med at kultivere de 20 Tdr. Land udyrkede Hede- og Mosearealer, idet meget af Planeringsarbejdet maatte ordnes med Skovl, Spade og Trillebør, fordi bedr.: Redskaber mange Steder ikke kunde bringes i Anvendelse.

Da Hustruen, Else, døde allerede i 1890, maatte Anders Chr. Hansen fortsætte Arbejdet med fremmed Hjælp, indtil Børnene voksede op og kunde deltage deri, men intet blev af den Grund forsømt. Ved utrættelig Arbejde blev Jorderne bragt op paa megen høj Ydeevne. Hele Ejendommen blev merglet, og hvor det tiltrængtes, blev der udført fornødent Dræningsarbejde. Der blev anlagt Have, og ude i Markerne blev der paa de mest udsatte Steder paabegyndt Læplantning, et Arbejde, som Sønnen, Sognefoged Martin Hansen, efter at han i 1925 overtog Hjemmet, har videreført til Gavn for Ejendommen.

Da Afgrøderne gennem Aarene blev større og større, og der endvidere for en Købesum af 5800 Kr. blev tilkøbt Eng paa 6 Tdr. Land, maatte Bygningerne selvsagt Gang paa Gang ombygges og udvides, et Arbejde, der i Aarenes Løb kostede ca. 21.000 Kr. bortset fra eget Arbejde og Kost til Haandværkerne, og da Anders Chr. Andersen overdrog Ejendommen til Sønnen, bestod Bygningerne af fire rummelige, velindrettede Længer omgivet af ypperlige Marker. Besætningen bestod af 5 jyske Heste, 16 Malkekøer, 24 Ungkreaturer, 10 Grisesøer og ca. 50 Ungsvin, og der var opført Vindmotor og anskaffet Malkemaskine, ligesom der forefandtes alle andre for et Nutidslandbrug nødvendige Maskiner.

Ved Ejendommens Afstaaelse var Anders Chr. Hansens skattepligtige Formue ansat til 34.800 Kr., og desuden var der tillige udbetalt Arv til en Datter med 15.000 Kr., hvilket vidner om, at Anders Chr. Hansen ikke alene har evnet at udføre et stort og fortjenstfuldt Arbejde, men ogsaa har forstaaet at planlægge sin Virksomhed gennem Aarene, saaledes at Arbejdet gav Udbytte.

Anders Chr. Hansen henlever nu sin Alderdom hos Sønnen, og efter bedste Evne tager han endnu Del i det daglige Arbejde paa Gaarden, og han kan med Glæde konstatere, at der støt arbejdes videre paa at værne det Hjem, som han ved sin usædvanlige Arbejdsindsats har skabt.

Kr. Riis, Vils, og Hustru Andrea, f. Kjær, begyndte med Maltgøring i Vils 1892. Efter 7 Aars Forløb udvidedes der til Bryggeri, som har været fortsat til 1924. En Søn overtog da Bryggeriet.



I 1901 købte Kr. Riis 29 Tdr. Ld. for 4000 Kr. Halvdelen var uopdyrket Hede og den anden Halvdel let Sandjord. Der blev nu bygget Avlsbygninger. I 1904—6 blev der købt 3 Parceller omkring Bryggeriet paa ialt 11 Tdr. Ld. Prisen herpaa var 7200 Kr.

Senere er der købt yderligere 54 Tdr. Ld. delvis uopdyrket Hede, hvoraf en Del er solgt igen foruden noget af det først indkøbte, dog først efter at det har været taget under Kultur. Ialt har Kr. Riis opdyrket ca. 70 Tdr. Ld. Hedearealer.

Der er nu tilbage til Gaarden et Areal paa 45 Tdr. Ld. sandmuldet Jord beliggende fire forskellige Steder. Gaarden drives med delvis Besætning. Der sælges aarlig en Mængde Afgrøder direkte fra Marken.

Kr. Riis og Hustru begyndte med en Kapital paa 250 Kr. Paa Ejendommen skyldes der 18.000 Kr.

I Ægteskabet er der to Børn. Den ene har overtaget og drevet Bryggeriet siden 1924, og den anden har købt Faderens Fødehjem, der er beliggende i samme Sogn. Begge Sønner har modtaget Hjælp fra Forældrene til Overtagelse af Ejendommene: ialt 10.000 Kroner.

Jens Hansen, Jerup Hede, Jerup St., er født d. 16. Januar 1884 som Søn af afdøde Husmand Søren Hansen og Hustru, Jerup Hede, Elling Sogn.

Jens Hansens Fader døde i 1889 fra Hustru og 4 Børn, hvorfor Jens Hansen forblev hjemme for sammen med Moderen at opretholde Hjemmet. I 1914 blev han gift med Nora Bjørn og overtog Fødehjemmet for en Pris af 9000 Kr. Jens Hansen har, saavel mens han hjalp Moderen med Driften som efter hans Overtagelse af Ejendommen, arbejdet med Opdyrkning af Rimmer og Dopper. I 1914 var kun ca. 8 Tdr. Ld. af Ejendommens Areal opdyrket; nu er ca. 30 Tdr. Ld. bragt i Kultur, og der er plantet Læbælter omkring Marken.

Besætningen, der i 1914 bestod af 2 Heste, 4 Køer, 2 Ungkreaturer, 2 Svin, 4 Faar samt 10 Høns, er nu vokset til 2 Heste, 14 Malkekøer, 7 Ungkreaturer, 20 Svin, 3 Faar og 40 Høns.

Bygningerne bestod i 1914 af et gammelt Hus. I 1928 byggedes ny Stald og Lade, og i 1936 opførtes nyt Stuehus.

Ejendomsskyldværdien, der ved Overtagelsen var 3000 Kr., er nu ansat til 15000 Kr.

Til Belysning af Fremgangen paa Ejendommen anføres, at Avlen ved Overtagelsen i 1914 var ca. 50 Tdr. Korn, 100 Tdr. Roer, 10 Tdr. Kartoffler og 4 Læs Hø. Nu avles ca. 250 Tdr. Korn, 800 Tdr. Roer, 125 Tdr. Kartoffler og ca. 28 Læs Hø.

Niels Chr. Poulsen, Dal, Grindsted, er født d. 4. November 1880 som Søn af Gaardejer Anders Chr. Poulsen og Hustru, Dal.

I Barndomstiden og den første Ungdomstid arbejdede N. C. Poulsen i Faderens Bedrift. var Elev paa Testrup Højskole i 1900—1901 og tjente derefter som Karl i Østjylland. Efter at have aftjent Værnepligten begyndte Poulsen i 1905 sammen med sin Hustru Karen Poulsen, f. Olsen, Arbejdet som Nybygger paa en Parcel udskilt fra Faderens Ejendom.



Prisen for Ejendommen var 10.000 Kr. (der var ved Overtagelsen opført et lille Stuehus samt en mindre Stald og Ladebygning). Arealet var ialt 78,6 ha, hvoraf ca. 8,5 ha var opdyrket Agermark, 1,6 ha var Eng og Resten Hede. N. C. Poulsen har gennem Aarene opdyrket ca. 40 ha af Heden. Der er udført Læplantning og anlagt Have; sidstnævnte er omlagt og udvidet flere Gange.

Bygningerne er gentagne Gange udvidet; dette gælder for saavel Stald og Lade som Stuehuset (1925 og 1930); der er endvidere opført Maskinhus og indlagt Vandværk.

Ejendomsskyldværdien, der ved Overtagelsen var ansat til ca. 6000 Kr., er nu 32.000 Kr.

Til Belysning af den Fremgang og Udvikling, der er sket paa N. C. Poulsens Ejendom »Højvang«, kan anføres, at der ved Overtagelsen avledes ca. 50 Tdr. Korn, 25 Læs Roer, 60 Tdr. Kartoffler og 8 Læs Hø. Nu avles ca. 250 Tdr. Korn, 200 Læs Roer, 700 Tdr. Kartoffler og 20—30 Læs Hø.

Paa det Areal, der før 1905 hørte til Niels Chr. Poulsens Fødegård, ligger nu 4 gode Ejendomme, der i Gennemsnit hver har saa

nogenlunde samme Avl og Besætning som tidligere paa den gamle Gaard.

Niels Chr. Poulsen har foruden det betydelige praktiske Opdyrkningsarbejde igennem mange Aar været en god Forsøgsvært for flere af Hedebrugets fastliggende Forsøg.

Marius Espersen, Hessellund pr. Karup, er født d. 17. Marts 1887, som Søn af Søren Peder Espersen og Hustru Ane Kirstine, f. Christensen. I Barndomstiden og i de første Ungdomsaar hjalp Marius Espersen med Arbejdet i Faderens Bedrift, tjente derefter i 18-19 Aars Alderen som Karl, men kom derefter tilbage til Fødehjemmet og arbejdede dels i Faderens Bedrift og dels med Akkordarbejde i Tørvemosen.

I 1923 overtog M. Espersen Fødehjemmet efter Faderen for en Pris af 13.500 Kr. Ved Overtagelsen bestod Bygningerne af en ældre Vinkelbygning. Der er senere bygget en nyt Stykke til Laden og opført ny praktisk Kostald (indlagt Malkemaskine) samt Høsehus og Redskabshus.

Af Ejendommens Areal paa 296 Tdr. Ld. var i 1923 kun 32 Tdr. Ld. opdyrket Agermark, 4 Tdr. Ld. var Eng, 2 Tdr. Ld. var Plantage o. l., medens 258 Tdr. Ld. henlaa som Hede. Siden Overtagelsen af Ejendommen har M. Espersen taget stærkt fat paa Ejendommens Opdyrkning; 44 Tdr. Ld. Hede er opdyrket, ligesom Plantningsarbejdet er fortsat, og den gamle Agermark er forbedret.

I de første Aar efter Ejendommens Overtagelse kunde der avles ca. 50 Tdr. Korn, 6 Læs Hø, 500 Tdr. Roer og 200 Tdr. Kartofler. Nu avles der ca. 200 Tdr. Korn, 25 Læs Hø, 1600 Tdr. Roer og 800 Tdr. Kartofler.

Besætningen, der ved Overtagelsen bestod af 2 Heste, 6 Køer, 4 Ungkreaturer og 8 Svin, er nu vokset til 3 Heste, 14 Malkekøer, 4 Kvier, 10 Ungkreaturer og 10 Svin.

Ejendomsskyldværdien, der i 1923 var 6000 Kr., er nu ansat til 12000 Kr.

Gælden paa Ejendommen var ved Overtagelsen ca. 10.500 Kr. Nu er Gælden 4000 Kr.

Marius Espersen har gennem Aarene med et smukt økonomisk Resultat udført et ualmindeligt godt og dygtigt Arbejde. Hvor der i 1923 laa en Hedejendom i forholdsvis svag Drift, ligger nu en god Hedegaard med en 1. Klasses Besætning og godt besat med Maskiner og Redskaber.

M. Espersen har gennem mange Aar været en god og interesseret Forsøgsvært for et af Hedebrugets Bearbejdningsforsøg paa Karupfladen.

Anton Jensen, Ll. Brande Hede, Sdr. Omme Sogn, er født i Ll. Brande den 15. Decbr. 1884 som Søn af Husmand Niels Jensen og Hustru. Forældrene købte i 1872 en Hedelod, hvorpaa de straks paabegyndte Opdyrking og Bebyggelse. Niels Jensen maatte tjene det meste af Fornødenhederne ude og maatte ofte gaa 2 Mil til Arbejdsstedet for at tjene en lille Dagløn. Familien i det lille Hedehjem blev efterhaanden stor (12 Børn). Da Anton Jensen var 13 Aar, døde Faderen. Moderen fortsatte med Ejendommens Drift hjulpet af Børnene og af disse særlig af Anton Jensen (de øvrige kom ud at tjene, efterhaanden som de voksede til).



Paa Ejendommen kunde paa det Tidspunkt holdes 2 Stude og 2 Køer. Opdyrkningsarbejdet var vanskeligt, da det kneb med at skaffe Mergel. Foruden at hjælpe Moderen med Ejendommens Drift arbejdede Anton Jensen gennem mange Aar i Hedeselskabets Plantage med Plantagearbejder. Arbejdet hjemme maatte derfor gøres om Morgenen og om Aftenen. I 1907 overtog Anton Jensen Ejendommen for 4000 Kr. Kun 4 ha af Ejendommens Areal var opdyrket ved Overtagelsen. Anton Jensen har senere opdyrket 22 ha, hvoraf 17 ha er frasolgt til Statens Arbejdshus sammen med 47 ha Hede.

Bygningerne bestod i 1907 af et gammelt Hus med Beboelse i den ene Ende og Stald i den anden. I 1913 opførte Anton Jensen ny Stald og Ladebygning samt Ajlebeholder.

Besætningen var ved Overtagelsen 2 Stude, 2 Køer, 1 Ungkreatur og 2 Svin. Nu holdes 2 Heste, 6 Køer, 2 Kvier, 2 Kalve og 10 Svin.

Ejendomsskyldværdien er ansat til 7500 Kr.

Sølvvarefabrikant O. Poulsen og Hustrus Legat.

Ingvard Gregersen, Øsløs pr. Vesløs, er født d. 17. April 1897 i Øsløs



som Søn af Husmand Otto Gregersen og Hustru. Som 10 Aars Dreng kom Ingvard Gregersen ud at tjene, han var derefter Soldat i 1917—19 og blev gift i 1919 med Marie Gregersen, f. Kær. De købte i Foraaret 1919 en lille Hedeejendom for 7400 Kr. Gregersens Kapital ved Overtagelsen var 400 Kr.

Af Ejendommens Areal paa

18 ha henlaa 8 ha ved Overtagelsen som Hede, og kun 4 ha var Agermark, Resten var Eng og Skov.

Hedearealet er nu bragt i Kultur. Bygningerne, der ved Over-



tagelsen var smaa og daarligt vedligeholdte, er gentagne Gange udvidede ved Tilbygning. Stalden er saaledes udvidet 4 Gange, Laden 3 Gange, Stuehuset 1 Gang; endvidere er opført Hønsesus og Vognskur.

Besætningen, der ved Overtagelsen bestod af 3 Køer, 2 Svin, 2 Faar og 10 Høns, er nu 2 Heste, 9 Køer, 6 Kvier, 5 Ungkreaturer, 13 Svin og 80 Høns.

Ved Overtagelsen avledes paa Ejendommen ca. 25 Tdr. Korn, 200 Tdr. Roer, 60 Tdr. Kartoffler og 4 Læs Hø. Nu avles ca. 150 Tdr. Korn, 1100 Tdr. Roer, 200 Tdr. Kartoffler og 8 Læs Hø.

Ved Bygningerne er anlagt Have; der blev begyndt med 1 Skp. Ld.; senere er Haven udvidet, saaledes at den omfatter ca. 4 Skp. Ld. med bl. a. 50 Frugttræer og 60 Frugtbuske.

Ejendomsskylden, der ved Overtagelsen var 5000 Kr., er nu ansat til 9000 Kr. Gælden paa Ejendommen er trods de gennemførte Forbedringer ikke forøget i de Aar, Gregersen har arbejdet dermed.

Niels Peter Thomsen, Skovledet, Agersted, er født 1894 og gift 1921 med Johanne Jensen, født 1898.



N. P. Thomsen overtog Ejendommen 1922, hvortil dengang hørte 14 Tdr. Land *tildels uopdyrket Jord* samt nogle faldefærdige Bygninger, for en Pris af Kr. 4600 og med en Gæld paa Kr. 2800. Besætningen var en Ko og en Kalv samt en mager Hest.

Thomsen tog straks fat paa at opdyrke og forbedre Jorden

samt bygge Ejendommen op. 1922 byggedes Lade og Stuehus. 1927 Kostald og 1930 byggedes til Laden. Ialt er der bygget for 11.000 à 12.000 Kr.

Omkring Ejendommen er der anlagt en særdeles smuk Have, ligesom der er plantet godt med Læ, saaledes at Ejendommen ligger lunt i smukke Omgivelser.

Til Ejendommen tilkøbtes i 1927 1½ Tdr. Land Mosejord for en Pris af Kr. 1000 og i 1930 6½ Tdr. Land for Kr. 3200. *Niels Thomsen har udført et meget omfattende Arbejde med Opdyrkning, Dræning og Mergling.* Af Ejendommens 21 Tdr. Land er der nu 18 Tdr. Land i Drift, Resten er Lyngbakker, der for en Del er tilplantet.

Marken drives med følgende Sædskitte:

Grønjordshavre, Rug—Kartofler—Sukkerroer, Kaalroer, Havre med Udlæg, 2 Græsmarker.

Den før næsten værdiløse Jord giver nu udmærket Foder til en Besætning, der bestaar af: 2 Heste, 8 Malkekøer, 4 Ungkreaturer, 14 Svin og ca. 100 Høns.

Der leveres 15 Fedesvin om Aaret.

Ejendomsskylden er Kr. 11.000, Gælden er Kr. 12.000.

I Ægteskabet er to Dreng, 15 og 13 Aar, der er hjemme og hjælper til i Bedriften.

N. P. Thomsen har i flere Aar været Formand for den stedlige Husmandsforening, er Rejsefører for Husmandsrejserne og har i det hele gjort et stort og godt Arbejde for Husmandsbevægelsen.

Proprietær Chr. Rathmann og Hustrus Legat.

Karl Hansen, Voersaa Sønderhede, Aibæk Sogn, er født i Skellet ved Ørsø den 13. Marts 1883 af meget fattige Forældre, der var Fæstere under Skelgaarden. Da Karl Hansen var 8 Aar gammel døde Faderen og Moderen fortsatte med at drive Ejendommen ved Børnernes Hjælp. 10 Aar gammel kom Karl Hansen ud at tjene som Hyrdedreng og senere som almindelig Karl indtil 1903, da han aftjente sin Værnepligt.



Efter Soldatertjenesten havde han Karlepladser paa forskellige større Gaarde i Østvendssyssel, de sidste tre Aar som gift, idet Karl

Hansen blev gift den 21. Januar 1910 med Mathilde Andersen, Datter af Arbejdsmand Søren Andersen, Skørping.

I 1913 købte Karl Hansen og Hustru deres nuværende Ejendom, et halvfærdigt Hus med 7 Tdr. Land Hede beliggende paa Vorsaa Sønderhede, for Kr. 4300.

De tog med Lyst og Mod fat paa at skabe sig et Hjem paa den karrige Hedelod, hvortil der næsten ikke var hverken Vej eller Sti, og til den nærmeste Nabo var der omtrent en halv Mil.

Ved strængt Arbejde lykkedes det at faa Heden opdyrket lidt efter lidt. Hansen maatte gaa paa Dagleje paa Egnens Gaarde for at tjene til Føden, og imens passede Mathilde Hjemmet og Børnene, kun hjulpet af sin Mand om Aftenen, og naar der var en enkelt Fridag

1918 tilkøbtes 5 Tdr. Ld. Hede for Kr. 1800 og 1928 yderligere 13 Tdr. Ld. hvoraf ca. 6 Tdr. Ld. var opdyrket, Resten Hede og Tørvegrave. Nu er hele Ejendommen opdyrket og i god Kultur. Der er drænet og merglet, ligesom der er plantet Læ baade om Have og Mark.

Da Karl Hansen og hans Hustru overtog deres Ejendom, var de i Besiddelse af en Kapital paa Kr. 200, som Mathilde havde tjent i Roerne paa Haven Hovedgaard. Ca. et Aar efter at Ejendommen var overtaget, købte de to Køer, hvortil dog den største Part af Foderet maatte bjerges ude. 1918 vænnede Karl Hansen Køerne til at gaa for Ploven, og nu syntes han, at det rigtigt gik stærkt med Opdyrkningen. Før havde han maattet bruge Spaden. 1920 fik de to Islænderheste igennem Humandsforeningen, og nu i 1940 bestaar Besætningen af 3 Heste, 7 Køer, 1 Kvie, 1 Tyr, 3 Kalve, 9 Svin og 50 Høns

Der skyldes Kr. 13,500 paa Ejendommen, der har en Ejendoms-skyldværdi af Kr. 10,000.

Peder Møller Pedersen, Snejstrup, er født d. 18. Januar 1888 i Snejstrup.



Hans Far havde en lille Ejendom med 2 Køer og var tillige Arbejdsmand ved Tærskearbejde paa Gaardene om Vinteren. Om Sommeren arbejdede han ved Tørvearbejde og som Tække-mand.

Hans Hustru, Anna Marie, f. Kristensen, er født i Nørhaa 18. Juli 1895. Hendes Far havde en lille Ejendom med 2 Køer. Han arbejdede desuden — for

50 Øre om Dagen — en Del paa de omliggende Gaarde og ligeledes en Del i Tørvemosen.

Den 30. November 1915 blev Anna Marie og P. Møller Pedersen gift, og i Vinteren 1915—16 arbejdede P. M. P. som Staldkarl paa Egebaksande.

Paa den Tid laa der i Snejstrup et lille Husmandssted med et gammelt forfaldent Hus og tilhørende 3 ha Jord. Det var Meningen, at Huset skude have været revet ned, og Jorden lagt ind under en Naboejendom, men dette Sted købte Anna Marie og P. Møller Pedersen i April 1916. Der var ialt 2 ha let sandmuldet Jord, som var dyrket, og 1 ha beplantet med Fyr. Af Besætning var der kun 1 Ko og 2 Kalve, hvorefter den ene var Døden nær, 1 Gris og 10 Høns. Maskiner og Redskaber var der slet ingen af udover en Skovl, som ikke var brugbar. Korn og Roer var der heller ikke noget af og kun meget lidt Halm, men der var 2 Tdr. Kartoffler. De gav 2500 Kr. for Ejendommen med et Kreditforeningslaan paa 1000 Kr. og 400 Kr. i 2. Prioritet.

De første Aar avledes der 5-6 Læs med ialt 15-20 Tdr. Korn og af Roer kun Turnips.

Der er indkøbt Jord 6 Gange, de 3 Gange Hede ialt ca. 10.0 ha og 3 Gange Kærjord 0.6 ha, saaledes at Ejendommen nu har et dyrket Areal paa ialt 12.6 ha og ca. 2.4 ha i Klit og Plantning.

Hele Marken er nu merglet, og ca. 10 ha drænet. Der er bygget Lade og et Stykke til Stuehuset. Ejendomsskylden er i Dag 5000 Kr., og der er 7720 Kr.s fast Gæld. Salgsværdien er ca. 14.000 Kr. Bygningerne er brændforsikret for 10.600 Kr. Besætningens Størrelse er i Dag: 2 Heste, 3 Køer, 5 Ungkreaturer, 3 Grisesøer, 8 Ungsvin, 6 Faar og 50 Høns. Desuden er der en Del Maskiner.

Der avles nu ca. 110 Tdr. Korn, ca. 400 Tdr. Roer og ca. 100 Tdr. Kartoffler. Der købes Kunstgødning og Frø for henholdsvis ca. 400 Kr. og 100 Kr. aarlig. Sidste Aar er der leveret 13 Svin og 10.000 kg Mælk.

I Ægteskabet er der 11 Børn, 4 Dreng og 7 Piger, i Alderen fra 23 til 4 Aar. Børnene arbejder alle ved Landbruget.

Niels Pedersen, Skivum, Vægger, født 1896. — Hans Fader var Arbejdsmand og havde en Ejendom paa ca. 3½ Tdr. Land. Fra 9 Aars Alderen tjente han hos Fremmede, indtil han 22 Aar gammel blev gift og købte en lille Ejendom med et Areal paa 2 ha, der havde været opdyrket, men var groet i Lyng igen. Denne Ejendom dyrkede han op og solgte efter 2 Aars Forløb, hvorefter han købte en Ejendom med et Areal paa ca. 6 ha. I 1925 købte han 11 ha Hede, der var beliggende saaledes, at han kunde dyrke den fra denne Ejendom. I 1935 byggede

han en ny Ejendom paa de 11 ha, som han nu havde faaet opdyrket, og solgte derefter den gamle Ejendom. Niels Pedersen, der startede uden Kapital, er nu Ejer af en velbygget og helt opdyrket Ejendom paa 11 ha, hvorpaa der holdes en Besætning paa 2 Heste, 6 Køer, 6 Ungkreaturer, 12 Svin og 20 Høns. Ejendomsskyld 9800 Kr. Gæld 5100 Kr.

Niels Pedersen har været gift to Gange. I Ægteskaberne er der 7 Børn.

Martine Andersen, Brøndstrup, Gjerrild, født 1880. — Under meget fat-



tige Forhold flyttede Martine Andersen i 1908 sammen med sin Fader til Brøndstrup ved Gjerrild, hvor Faderen havde forpagtet en Ejendom under Stamhuset Benzons. Ejendommen var paa 26 ha, men kun 2½ ha var opdyrket. I 1915 døde Faderen, og hun stod da alene tilbage. Hidtil havde hun mest arbejdet for Fremmede, dels ved Træplantning paa Stamhuset, dels ved andet Arbejde, men fra nu af blev Martine Andersen hjemme paa Ejendommen, hvor hun begyndte et energisk Opdyrkningsarbejde. I de forløbne Aar har Martine Andersen opdyrket 22 ha, som tillige er merglet, og en

Del af det er drænet. I Forbindelse med Opdyrkningen er foretaget omfattende Rydningsarbejder, og omfattende Læplantninger er anlagt. Det meste af Mergelen er hentet 5 km fra Ejendommen, og hele Arbejdet er udført med islandske Heste, hvoraf der i Reglen maatte 4



for Ploven. I 1927 købtes en Del af Ejendommen for 9000 Kr. og Resten 1935 for 8000 Kr. Bygningerne er dels fornyet, dels udvidede.

Der holdes nu en Besætning paa 5 Heste, 11 Malkekøer, 12 Ungkreaturer, 16 Svin, 2 Faar og 50 Høns. Ejendomsskylden er 15.500 Kr. Gælden 19.000 Kr.

Det er et usædvanligt energisk og dygtigt Landmandsarbejde. Martine Andersen har udført gennem de forløbne 25 Aar.

Frøken Birgitte Lunds Flidspræmie.

Otto D. Kristiansen, Donslund, Holsted St., er født d. 17. August 1895 i Grindsted som Søn af fhv. Plantør og Husmand Mads Kristiansen og Hustru. I Fødehjemmet var mange Børn; Otto D. Kristiansen kom derfor allerede som tolvårig Dreng ud at tjene hos en ugift Broder; senere havde han Plads paa Fyn og var Soldat, ligesom han en Del af Tiden, indtil han fik Ejendom, arbejdede hjemme hos Forældrene.

I 1914 overtog Otto Kristiansen en ældre Ejendom paa 38 Tdr. Ld. for en Pris af 7500 Kr. Ved Overtagelsen var ca. 11 Tdr. Ld. af Ejendommens Areal opdyrket Agerjord, medens 2¹/₂ Tdr. Ld. var Eng; Resten henlaa som Hede.

Nu er Heden opdyrket; der er plantet Læ omkring Marken og anlagt Have.

Ved Overtagelsen bestod Bygningerne af 9 Fag Hus. I 1918 blev bygget 4 Fag til Laden. I 1931 blev Stalden udvidet, og der blev opført en ny Kørelade.

Besætningen var i 1914 1 Hest, 2 Køer, 1 Kvie, 2 Svin og 2 Geder. Nu holdes 2 Heste, 8 Malkekøer, 7 Ungkreaturer, 10 Svin og ca. 100 Høns.

Ejendomsskyldværdien, der ved Overtagelsen var ansat til 4000 Kr., er nu 14.000 Kr.

DØDSFALD.

Fhv. Mergelsøger og Boremester ved Hedeselskabet, *Anders Petersen*, Viborg, afgik den 4. Marts ved Døden, 68 Aar gammel.

Fra 1907 havde han været knyttet til Hedeselskabets Mergelafdeling, indtil han i 1938 maatte tage sin Afsked paa Grund af tiltagende Svaghed.

Anders Petersen var en overordentlig pligtro og samvittighedsfuld Mand, der vil faa det smukkeste Eftermæle indenfor Hedeselskabet og blandt de mange Mennesker, han kom i Berøring med

Det flyvende Korps dets Skovhuggere og dets Læplantere.

Skovhuggerkorpset startedes, fordi der maatte et Skub til for at faa Fart i Tynding og Foryngelse af mange af de jydsk Naaletræsplantager specielt Bjergfyrlantagerne. Socialministeriet traadte til med financierel Støtte til Afholdelse af Administrationsudgifterne, fordi man her saa et i alle Henseender sundt Arbejdsfelt. Arbejdet skred jævnt fremad, saaledes at der i Dag er arbejdet i ca. 230 mindre Plantager. Snart hobede sig en efter Forholdene betydelig Brændselsbeholdning op, fordi Brænde, navnlig tyndt Bjerfyrbrende var svært at afsætte i Midtjylland og i det sydvestlige Jylland. Bekymringerne for dette Brændes Afsætning førte til, at der i Brande indrettedes et Kulbrænderi og Trækulsknuseri, som nu arbejder for Højtryk paa Fabrikation af Hønse- og Kyllingegryn og derved bidrager sin væsentlige Del til at overflødiggøre den Import af ca. 500 Tons Trækul, som vi hidindtil har maattet have fra Sverige og Tyskland. Med Krigsudbruddet svandt naturligvis enhver Bekymring for Brændets Afsætning, nu gælder det tværtimod at skaffe Brænde, men netop derfor har Skovhuggerkorpset allerede nu mærket, at der er forøget Brug for det. Henvendelser om Assistance kommer i stigende Tempo, for Brændepriserne er høje og det mest afgørende: der forlanges en Hugst i Plantagerne paa 25 % over det normale.

Læplantningsarbejdet og dets Folk har ikke været ude for den samme Omkalfatring af Forholdene som Skovhuggerkorpset. Krigsudbruddet, der forværrede de økonomiske Forhold, skaffede os ikke af med Arbejdsløsheden, og man tillægger derfor i Dag Læplantningsopgaven saa stor Betydning for Arbejdsløses Beskæftigelse som nogen-sinde. Vi kan derfor gaa ud fra, at dette Arbejde ikke vil blive afbrudt, men fortsat, ja, maaske endda udvidet udover de oprindeligt tænkte Rammer. Der er udført Læplantning for ialt 20 Lav med et samlet Antal løbende Kilometer paa 2000 og med Anvendelse af ca. 1.700.000 Planter. Ialt er der anmeldt 175 Lav, og Planlægningen er for de 138 allerede udført, saaledes at det kan siges, at Udgiften til Jordarbejdet og Plantningen kommer til at ligge omkring 1.800.000 Kroner for de hidtil anmeldte Lav. Disse Lav svarer til en samlet Hegnslængde paa 12.800 km.

Som det af ovenstaaende vil ses, er det kun en Begyndelse, der er gjort endnu, selve den tunge Ende er endnu tilbage, men nu er ogsaa Tidspunktet inde, da man med god Samvittighed kan sætte Tempoet op. Der har været mange Erfaringer at gøre, fordi en arbejdsløs Bybo møder med langt færre Forudsætninger for at udføre en Plantning end

en Landbo med Kærlighed til Jord og alt levende. Derfor maa Arbejdet hos os lægges om efter ganske enkle Linier, ja, i Virkeligheden saa skematisk, at der ikke kan blive Anledning til Tvivl og Diskussion, og og saaledes at en effektiv Kontrol til enhver Tid kan gennemføres. Nu efter Paaske sætter vi i Gang med ca. 400 Mand og med godt Mod. Vi ved, at vi i Begyndelsen har gjort Fejl, men vi ved, at den nu fundne Form for Arbejdets Udførelse er forsvarlig og gennemførlig. Vi faar stadig Henvendelser om Dannelse af nye Læplantningslav og Folk, som maatte gaa med den Slags Tanker, raader vi til at faa Lavene dannet hurtigt, saa er der nemlig en stor Chance for, at Pengene ogsaa kommer.

K. Oldenburg.

MINDRE MEDDELELSER.

Moseindustriens Arbejdsgivere.

Ved et Møde i Aarhus er dannet en Forening under Navnet: »Foreningen af Arbejdsgivere indenfor Moseindustrien«, og Foreningen er optaget i Dansk Arbejdsgiver- og Mesterforening. Dens Formaal er at danne et Organ til Forhandling med Arbejdernes Organisationer og derved tilstræbe den størst mulige Ensartethed indenfor Moseindustrivirksomhederne samt at yde Medlemmerne Bistand under Uoverensstemmelser.

Bestyrelsen bestaar af Direktør *la Cour*, Pindstrup, Driftsleder *Hørup Nielsen*, Vesteraa 17, Aalborg, Direktør *Christensen*, Blaaehøj og Fabrikant *Tobias Lassen*, Engesvang.

*

Myremalmens Historie.

Forfatteren Rasmus Mortensen har i »Jyske Samlinger« udsendt en godt 200 Sider fyldig Afhandling om »Jysk Jærn«, d. v. s., at der her for første Gang foreligger en samlet Fremstilling af Myremalmens Historie.

*

Ny Statsskovdirektør.

Skovrider *Poul Lorenzen*, Buderupholm, er udnævnt til Direktør for Statsskovene fra 1. April, naar Direktør *Krarup* paa Grund af Alder fratræder.

*

De samvirkende jyske Husmandsforeninger har under Redaktion af Konsulent *Martekilde* udsendt Planteavlsberetningen for 1939.

*

Rettelse.

I sidste Hefte af Tidsskriftet omtaltes Moseundersøgelserne i Præstø Amt.

I Indledningen til Amtsomtalen nævnes hvormange Hektar af Moserne, der falder i de forskellige Klasser. For III Klasse er der angivet at være 1440 ha med en anslaaet Raatørvmængde paa 13,535,683 Tons. Det skal være 3,535,483 Tons i Stedet.

Overordentlige Foranstaltninger

Bekendtgørelse angaaende Forhøjelse af Maksimalpriser for Brænde fra Landets Skove og Plantager m. m. og Fordeling af Brænde gennem Amsraad og Sogneraad.

I Medfør af Bestemmelsen i § 1 i Lov Nr. 288 af 2. September 1939 om ekstraordinære Foranstaltninger til Sikring af Landets Forsyning med nødvendige Varer m. v. fastsættes herved nedenstaaende Bestemmelser.

§ 1. I Anledning af de stigende Tilførselsvanskeligheder for udenlandsk Brændsel er det nødvendigt at forøge Brændehugsten i Skov og Plantager i indeværende Sæson med i hvert Fald foreløbig 25 pCt. For at animere til større Hugst og saavidt muligt undgaa Pligthugst og Sommerskovning fastsætter Ministeriet fra Dags Dato en Maksimalpris, der ligger 2 Kr. pr. rm Bøgeklov over den i Henhold til Bekendtgørelse af 22. December f. A. hidtil gældende, og en *tilsvarende* Forhøjelse for andre Sorter.

Maksimalprisen er herefter fra Dags Dato at regne.

	De fynske Amter og Samsø	De jydsk Amter og Maribo	Bornholms Amt og de sjællandske Amter med Und- tagelse af Samsø
<i>Bøg og Avnbøg:</i>			
Klov (over 15 cm)	18.00	17.00	16.00 Kr. pr. rm
Industriklov	16.90	16.00	15.00 — —
Knuder	14.50	13.70	12.90 — —
Fagot (10—15 cm)	15.20	14.30	13.50 — —
Knippel (3—15 cm)	11.25	10.60	10.00 — —
Knippel (under 10 cm)	10.10	9.50	9.00 — —
Industriknippel (under 15 cm)	12.90	12.20	11.50 — —
Kaminbrænde (50 cm langt)	18.00	17.00	16.00 — — ¹⁾
Kaminbrænde (33 cm langt)	18.00	17.00	16.00 — — ¹⁾
Kakkelovnsbrænde	1.80	1.70	1.60 — pr. hl ¹⁾
Stænger (under 15 cm)	19.70	18.60	17.50 — Bkr. à 3 rm
Stænger (under 10 cm)	12.90	12.20	11.50 — —
<i>Eg, Elm, El:</i>			
Brænde (over 15 cm)	12.80	12.20	11.40 Kr. pr. rm
Fagot (10—15 cm)	11.50	10.90	10.20 — —
Knippel (3—15 cm)	9.60	9.00	8.50 — —
Knippel (under 10 cm)	8.20	7.80	7.30 — —
Industriknippel (under 15 cm)	10.20	9.50	9.00 — —
Afbarkede Effekter + 20 pCt.			
<i>Ask, Birk, Ær, Løn, Hassel:</i>			
Brænde (over 15 cm)	14.60	13.80	13.00 Kr. pr. rm
Fagot (10—15 cm)	12.40	11.70	11.00 — —
Knippel (3—15 cm)	10.10	9.50	9.50 — —
Knippel (under 10 cm)	8.40	8.00	7.50 — —
Industriknippel (under 15 cm)	10.70	10.00	9.50 — —

¹⁾ ab Brændeplads (Skur).

OLIEKAGER.

Kan vi vedblivende faa dem?

Dyre bliver de i alt Fald.

Kan vi erstatte dem? Ja, først og fremmest gennem Bælgplanter. Derfor maa der gøres alt for at forøge Kløveren i vore Græsmarker, baade de, der ligger, og de, der nu skal lægges ud.

Kløveren fordrer Kali og Fosforsyre. Glem derfor ikke **40 % Kaligødning** til Græsmarkerne og Udlægget. Det forøger Produktionen og gør Afgrøden mere æggehviderig.

Husk at forlange

E & C

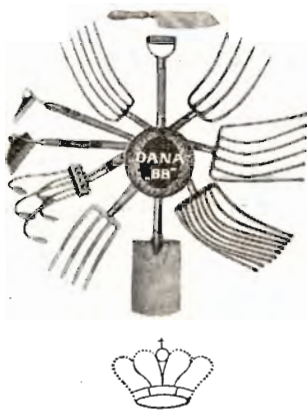
statskontroll.

**Høse- og
Kyllingefoder**

tilsat ren uforfalsket,
Torskelevertran

**E & C's
Høse- og Svinefoderfabrik**
Aktieselskab

Esbjerg



„Dana“ Redskaber

forener Lethed med Styrke

Specielt Drænværktøj

leveres med fuld Garanti

A/S **Brødr. Brincker**
Grejsdal Hammerværk
pr. Vejle

Maskiner til Tørvefabrikation.

Vi leverer alt Maskineri til Fabrikation af Ælte- og Pressetørv.

PRODUKTION 50.000 PR. 8 TIMER.

Specielt byggede

GRAVEMASKINER FOR TØRVEINDUSTRIEN.

Forlang Oplysninger.

PEDERSHAAB MASKINFABRIK A/S

BRØNDERSLEV
Tlf. 450 (4 Lin.)

KØBENHAVN
Fuglebakkevej 108
Tlf. C. 14066



RIBE

**Brændekaminer
til Opvarmning
af flere Værelser**
Kappe af poleret
Staalplade og
Marmordæklade

FLERE STØRRELSER

HENVEND DEM TIL VORE FORHANDLERE ELLER TIL OS

A/S RIBE JERNSTØBERI · RIBE

GRUNDLAGT 1848 · TLF. 261 (2 LINIER)



Teknisk Fælleskontor:
Dansk Træbeton Central,
Bruunshaab pr. Viborg.
Tlf. Viborg 941.

**SKIVE
DISKONTOBANK**

Kontortid 9-12 og 2-5

Filial i Haderup

REMINGTON

Bedste og mest benyttede
Skrivemaskine.

Eneforhandler for Danmark:

L. KRISTENSEN

75, Raadhuspladsen,
København V.

Danatex Træfiberplader

Danatex Træfiberplader til Beklædning af Lofter og Vægge

AXEL PRIOR Akts.
Bredgade 33 - Centr. 23
KØBENHAVN K.

A/S L. HAMMERICH & CO.
Grønnegade 57-59 - Tlf. 7050
AARHUS

SOPHUS BERENDSEN A/S

V. FARIMAGSGADE 41
KØBENHAVN V

KANNIKEGADE 18
AARHUS

ALT ENTREPRENØRMATERIEL

DAMP- OG DIESELLOKOMOTIVER
GRAVEMASKINER - TIPVOGNE - SPOR

LEVERANDØR TIL HEDESELSKABET

Lad Deres Uld forarbejde

til Herre- og Damestoffer, Por-
tierer, Lagentøj, Tæpper, Garn,
m. m. — Husk vore prima
Herrestoffer af engelsk Kam-
garn. — Prøver paa vore Varer
findes paa vore Samlingsplad-
ser samt hos de fleste Skræder-
mestre. Uld købes og byttes
med Varer

Andels-Klædefabriken,
Grindsted.

Petersværk Cementvareindustri

Telefon 1055 — Nørresundby

△ Betonrør efter dansk Ingeniørforenings Normer
Vibrede Monierør — — Imprægnerede Rør

A/S L. Hammerich & Co.
Specialforretning i Bygnings-
artikler. Grundlagt 1864.
Telefon Nr. 7050 (3 Linier).
Aarhus.

Trifoliums Frø

giver stor Høst.

Alle andre Løvtræer:

Brænde (over 15 cm)	9.50	9.00	8.50 Kr. pr. rm
Knippel (under 15 cm)	6.20	5.80	5.50 — —
Industriknippel (under 15 cm) ..	8.40	8.00	7.50 — —

Naaletræ:

Brænde (over 6 cm,kløv.ell.ukløv.)	11.25	10.60	10.00 Kr. pr. rm
Brænde (under 6 cm)	6.75	6.40	6.00 — —
Klippet Bjærgfyr (Kasserummeter)	11.25	10.60	10.00 — —

Afbarkede Effekter + 30 pCt.

Maksimalprisen gælder for sundt Brænde, frit for Raad, aflagt paa Steder, hvor man kan færdes med Hestekøretøj indtil en Afstand af 5 m fra Effektet, hvor ikke andet ovenfor er fastsat.

§ 2. I §§ 2—8 i Landbrugsministeriets Bekendtgørelse af 22. December 1939 foretages ingen Ændringer.

§ 3. Stødbrænde er ikke undergivet de i denne Bekendtgørelse gældende Bestemmelser.

§ 4. De Ejere og Brugere af Skove og Plantager, som forøger den for Skovningssæsonen 1939—40 normale Brændehugst med mindst 25 pCt. og stiller mindst 10 pCt. af den normale Brændehugst til Disposition for Ministeriet for Landbrug og Fiskeri til Fordeling til Kommuner til Rationering til mindrebemidlede, kan, saafremt en Plighugst i den forestaaende Sommer dog viser sig nødvendig, forvente, at der heri afkortes den i Henhold til nærværende Bekendtgørelse iværksatte Merhugst.

Der vil snart fra Ministeriet tilgaa de Skovejere, hvis Adresse er Ministeriet bekendt, Blanketter, hvorpaa der inden 25. Marts d. A. til det Amtsraad, i hvis Amtraadskreds, Skovejendommen er beliggende, kan afgives Tilbud om den Brændemængde, som den paagældende Skovejer i Medfør af foranstaaende stiller til Disposition for Kommunerne, og Oplysning om Merhugsten. Skovejere, der ikke inden 15. Marts har modtaget Blanket, anmodes om straks efter nævnte Dato at rekvirere denne fra Ministeriet for Landbrug og Fiskeri, Adresse: Slotsholmsgade 10, København K.

Amtsraadene anmodes om at gennemgaa de fremkomne Tilbud paa Brænde med By- og Sogneraadene i Amtsraadskredsen og snarest mulig herefter meddele de enkelte Skovejere, hvorvidt Tilbudet om Levering af Brænde vil blive benyttet. Saafremt en Skovejer ikke senest den 25. April d. A. har modtaget Meddelelse herom, kan Skovejeren atter frit disponere over det tilbudte Brænde. Det paahviler Amtsraadene snarest efter den 25. April d. A. at afgive Indberetning til Landbrugsministeriet om den eventuelt stædfundne Fordeling, bilagt de fra Skovejerne fremkomne Tilbud.

Kommunerne, der faar Brænde stillet til Disposition, skal, medmindre andet aftales med Skovejeren og den paagældende Kommune, betale Brændet med de gældende Maksimalpriser kontant.

Sluttelig paalægges det paany de private Skovejere i Lighed med, hvad Ministeriet har paalagt Statsskovriderne, at gennemføre en passende Rationering af Brændekøbene, saaledes at de hidtidige Kunder forsynes med omtrent samme Kvantum som i tidligere Aar og nye Kunder med en Aarsration af ca. 5 rm.

§ 5. Denne Bekendtgørelse træder straks i Kraft.

Ministeriet for Landbrug og Fiskeri, den 7. Marts 1940.

Bekendtgørelse angaaende Handel med Tørv m. v.

I Medfør af Lov Nr. 288 af 2. September 1939 om ekstraordinære Foranstaltninger til Sikring af Landets Forsyning med nødvendige Varer m. v. fastsættes herved følgende:

§ 1. For Tørv produceret i Aaret 1940 gælder følgende Maksimalpriser pr. Ton:

Tørv afhentet paa Læggeplads (Tørreplads).

Samlet Vand- og Askeindhold:

under 27,5 pCt.	27,5 pCt.—32,5 pCt.	32,5 pCt.—37,5 pCt.
37 Kr.	34 Kr.	31 Kr.
37,5 pCt.—42,5 pCt.	42,5 pCt.—47,5 pCt.	over 47,5 pCt.
28 Kr.	25 Kr.	22 Kr.

De nævnte Priser gælder for saadanne Tørv, hvor Brændværdien af den vand- og askefri Substans er 5200 Varmeenheder svarende til 3500 Varmeenheder for en Tørv med 25 pCt. Vand og ca. 5 pCt. Aske. For saadanne Tørv, hvor Brændværdien af den vand- og askefri Substans afviger fra 5200 Varmeenheder, foretages et Tillæg henholdsvis Fradrag af 1 Kr. i fornævnte Priser pr. Ton for hver fulde 300 Varmeenheders Afvigelse.

Undtagne fra Reguleringen efter Brændværdien efter foregaaende Stykke er Moser, der er under 5 ha, og som alene leverer til Forbrugere indenfor en Afstand af 15 km fra Mosen. Saafremt de paagældende Moser begærer Regulering foretaget, kan denne dog ske paa samme Vilkaar som for de større Moser.

For Tørv, der leveres frit i Jernbanevogn paa Sælgerens nærmeste Jernbanestation eller frit om Bord i Skib i Sælgerens nærmeste Havn, kan der tillægges 4 Kr. pr. Ton.

For Salg af Tørv til Levering udenfor Mosen eller nærmeste Jernbanestation eller Havn maa der til ovennævnte Maksimalpriser kun lægges sædvanlige, virkelige afholdte Omkostninger ved Jernbanekørsel, Vognkørsel, Skibs- og Baadtransport til Leveringsstedet.

En Kommunalbestyrelse kan dog med Landbrugsministeriets Samtykke meddele Tilladelse til en Forhøjelse af fornævnte Maksimalpriser med indtil 3 Kr. pr. Ton, for saa vidt angaar Tørv fra saadanne Moser i brændselsfattige Egne, der ikke hidtil har været anlagt paa erhvervsmæssig Udnyttelse, under Forudsætning af, at en saadan højere Pris maa anses for nødvendig for en rentabel Drift af den paagældende Mose, samt at Prisen ikke derved bliver højere end Maksimalprisen for Tørv fra den nærmest beliggende erhvervsmæssigt drevne Mose med Tillæg af Transportomkostninger.

Tørv, som herefter leveres til en af Kommunen godkendt højere Pris, maa kun sælges direkte fra Mosen til Forbrugerne og maa ikke transporteres mere end 15 km fra Mosen. Ved ethvert Salg til forhøjet Pris skal det overfor Køberen anføres, at Prisen er forhøjet med Kommunalbestyrelsens og Landbrugsministeriets Samtykke.

Tilladelsen meddeles den enkelte Mosebruger personlig og gælder kun for den i Tilladelsen ommeldte Mose.

§ 2. Den i §1 nævnte Brændværdi af Tørvemassen i Mosen skal konstateres af Hedeselskabet, og det er Fremstillerens Sag at lade Mosen undersøge saa betids, at Resultatet foreligger, inden Salget paabegyndes.

Det paaahviler Fabrikanten gennem en tilstrækkelig ofte udført Under-

søgelse at fastslaa, at Kvaliteten af den leverede Vare (Vand- og Askeindholdet) er overensstemmende med den Pris, hvortil Afregning sker. Der skal udføres en Analyse for mindst hver 50 Tons Tørv, som leveres fra Mosen. Resultaterne skal føres i Journal; en Udskrift af Journalen sendes hver Maa- ned til Ministeriet for Landbrug og Fiskeri.

Det samlede Vand- og Askeindhold kan desuden gøres til Genstand for Kontrol paa Afsendelsesstedet ved en Kontroludtagning, foretaget af en af Ministeriet for Landbrug og Fiskeri udnævnt Prøveudtager, der foranlediger Prøverne undersøgt paa et af Ministeriet godkendt Laboratorium. Betalingen for saadanne Prøveudtagninger og Analyser erlægges af de paagældende Producenter efter en af Ministeriet fastlagt Takst.

Prøveudtagere og Laboratorier vil snarest blive meddelt i en Tillægsbekendtgørelse, i hvilken Ministeriet tillige forbeholder sig at give nærmere Regler angaaende Kontrollen.

Tørv maa kun udbydes til Salg efter Vægt eller Antal. For Salg af Tørv efter Antal gælder, at Fremstilleren inden Salget paabegynder og derefter hver Uge skal udføre en Vejning af 100 Stk. Tørv repræsenterende et Gennemsnit af Varen. Vejningen skal finde Sted samtidig med Udtagelsen af Prøve til Vand- og Askebestemmelse, hvis en saadan efter Reglerne skal foretages i den paagældende Uge. Den fundne Vægt indføres i en Journal, der paa Forlangende skal forevises Ministeriets Kontrollører. Prisen paa 1000 Tørv skal beregnes i Forhold til den fundne Middelvægt, som bør tilstræbes holdt konstant i hele Sæsonen.

Paa enhver Faktura skal altid anføres de garanterede Grænser for Tørvenes Indhold af Vand + Aske. Hvis der er foretaget Regulering efter Brændværdien af den vand- og askefri Substans skal tillige Brændværdien angives. Endelig skal angives, om der er udtaget Prøve af Partiet ved en af Ministeriet godkendt Prøveudtager.

Fremstilleren er, naar der fremkommer Klager over den af ham beregnede Pris, pligtig til paa Opfordring af Ministeriet for Landbrug og Fiskeri ved originale Bilag overfor Køberen at gøre Rede for de beregnede Priser senest 3 Dage efter Modtagelsen af Ministeriets Opfordring

Saaframt der ved Afsendelsen er udtaget Prøver af et Parti ved en godkendt Prøveudtager, vil den paagældende Prøves Rigtighed ikke kunne anfægtes ved senere Prøveudtagninger. Hvor Prøve ikke er udtaget af godkendt Prøveudtager vil Køberen ved Modtagelsen kunne lade udtage Prøve ved godkendt Prøveudtager, og denne Prøve vil i saa Fald være at lægge til Grund for Bedømmelsen.

§ 3. Ved Videresalg maa en Forhandler (Grossist, Købmand, Detaillist, Brugsforening m. m.) højst tage følgende Pris:

Den til Producenten betalte Indkøbspris med Tillæg af virkelig afholdte Transportomkostninger, jfr. § 1, samt — til Dækning af alle andre Omkostninger og som Fortjeneste — et Beløb af 3 Kr. 50 Øre pr. Ton.

Saaframt Salget sker fra Lager til Forbrugere, og Op- eller Nedbæring udkræves, maa Forhandlerne til Dækning af disse yderligere Omkostninger samt til Fortjeneste endvidere beregne sig et Beløb af højst 1 Øre pr. kg.

Den Handelende er, naar der fremkommer Klage over den af ham beregnede Pris, pligtig til paa Opfordring af Ministeriet for Landbrug og Fiskeri ved originale Bilag overfor dette at gøre Rede for de beregnede Priser senest 3 Dage efter Modtagelsen af Ministeriets Opfordring.

Et Tillæg af 2 Kr. pr. Ton udover Maksimalprisen maa den Agent beregne sig, som afhænder Tørv for Producenten direkte til Forbrugeren.

§ 4. Saafremt Tørv, der er solgt til Levering paa Mosen, ikke aftages af Køberen, efter at Producenten har meddelt denne, at de er tjenlige til Afhæntning, eller hvis Tørv, der er solgt til Levering paa Jernbanestation, ikke kan afsendes paa Grund af manglende Jernbanevogne, eller saafremt der ikke er fundet Købere til Tørvene, er Producenten berettiget til at lade Tørvene stække paa dertil egnet Sted, eller lade Tørvene oplagre i Skur.

For saadan Stakning maa Producenten beregne sig 5 Kr. pr. Ton, som kan tillægges de fastsatte Maksimalpriser.

Udover de i Paragraffens 1ste Stykke nævnte Tilfælde skal Producenten kun være berettiget til at beregne sig Stakningsudgifter efter særlig indhentet Tilladelse fra Ministeriet for Landbrug og Fiskeri, hvilken Tilladelse kun kan ventes givet, naar særlige Omstændigheder taler herfor.

§ 5. Vandindholdet i Tørv, der forsendes med Jernbane, Skib eller Automobil udover 15 km fra Mosen, maa inden 1. September ikke overstige 30 pCt., efter 1. September 35 pCt. Askeindholdet i Tørv, der forsendes som ovenfor nævnt maa ikke overstige 15 pCt. beregnet paa Tørstof. Vægten af 1 hl skal være mindst 18 kg. Ved Prøven skal Tørvene kastes i Maalet med en Skovl indtil strøget Maal. For Tørv, der sælges til Forbrugere indenfor 15 km fra Mosen, tillades et Askeindhold paa indtil 25 pCt. paa Tørstof. For Vandindholdet gælder samme Bestemmelser som ovenfor anført. Vægten pr. Hektoliter kan for Tørv, der sælges til lokale Forbrugere, være lavere end 18 kg, saafremt dette forud er skriftlig aftalt. Indholdet af Vand + Aske maa i ingen Tilfælde overstige 50 pCt. Ministeriet kan, naar motiveret Ansøgning indsendes, dispensere fra de fastsatte Grænser for Vand- og Askeindhold.

Saafremt ovenstaaende Bestemmelse er overtraadt, er Køberen berettiget til at nægte Modtagelse af Tørvene.

§ 6. Naar der ved Salg af Tørv tilstaaes Køberen Henstand med Købesummens Betaling, maa der højst beregnes en Renté af $\frac{1}{2}$ pCt. pr. Maaned.

§ 7. Tobaksrygning og anden Omgang med Ild, herunder Afbrænding af Lyng og Græs i Moser, Heder og Plantager i Tiden fra 1. Marts til 1. November er forbudt.

§ 8. Denne Bekendtgørelse gør iøvrigt ingen Forandring i Bestemmelserne i Ministeriet for Handel, Industri og Søfart's Bekendtgørelse om Varepriser m. v. af 19. Oktober 1939.

§ 9. Denne Bekendtgørelse træder straks i Kraft.

Overtrædelse af denne Bekendtgørelse straffes i Medfør af § 5 i Lov Nr. 288 af 2. September 1939 om ekstraordinære Foranstaltninger til Sikring af Landets Forsyning med nødvendige Varer m. v.

Ministeriet for Landbrug og Fiskeri, den 7. Marts 1940.

Dansk Plantageforsikringsforening

tegner Forsikring af Genplantningsværdien for Naaletræs-plantager overalt i Danmark. Indskud een Gang for alle 50 Øre pr. ha, dog ikke under 1 Kr. Aarlig Præmie pr ha 15 Øre, dog ikke under 50 Øre. Vedtægter og Indmeldelsesblanketter faas ved Henvendelse til

FORENINGENS KONTOR I VIBORG.

„KUSTOS“ KREATURFORSIKRINGSFORENING
STIFTET AF DANSKE LANDMÆND 1881
FORSIKRER HESTE, KVÆG, FAAR OG SVIN
KONTOR: HAVNEGADE 4, AARHUS TELEFON NR. 1300

Mergel

H. Theut

Viborg
Telefon 863

Viborg Byes og Omegns Sparekasse

Telf. 1400 (3 Linier)

Sct. Mathiasgade 68

Kontortid:

Kl. 9—2 og Kl. 5—6

A. Philipsen & Co., Viborg.

Maskinanlæg - Automobile.
Telefon 532—1064.
Elektriske Anlæg - Vandværks-
anlæg. Telefon 174—274.

Handelsbanken i Viborg

Filial af Aktieselskabet
Kjøbenhavns Handelsbank



Kontortid: 9—15

Telefon: 1500
(5 Linier)

SHELL

H. BAY
VIBORG

VARMEOVNEN „BEKKASINEN“

Den mest økonomiske og billigste Ovn til Udnyttelse af dansk Tørv og Brænde. Ovn er i Brug Landet over til Opvarmning af Lokaler og Kogning af Mad. Til Opvarmning nævnes: Stuer, Soveværelse, Badeværelse, Kontor, Værksteder, Bivogne i Motortog, Fiskerbaade, Sommerhuse ved Stranden, Barakker, Svinestalde og som Kyllingemoder.

Ovn leveres i 4 Størrelser. Forlang Katalog

Maskinfabriken „Hekla“

J. Beck

Telefon 84

Allingaabro

Traktorpløjning og Knivharvning.

af Hede, Mose og Eng udføres efter Aftale til enhver Tid billigt og godt. Reference: Hede-selskabet og Hedebruget.

Vilhelm Jørgensen,
Randrup pr. Viborg.

Viborg Papir-Comp.

Papir & Papirvarer en gros.
Bogtrykkeri.
Kontorforsyning

Sct. Mathiasgade 31—33.
Telf. Viborg 802—803.

Aktieselskabet

AARHUUS PRIVATBANK

— stiftet 1871 —

Aarhus:
Hovedkontor.

København:
Nygade 1.

Aktiekapitalen & Reserver ca. 17 Mill. Kr.
hæfter til Sikkerhed for alle Indskud.

FISKBÆK BRIKET FABRIK

BRUNKULSBRIKETTER & RENHARPEDE BRUNKUL



Kontor: Aarhus
Aaboulevarden 7
Telefon: 5710

Fabrik: Fiskbæk
pr. Herborg
Telefon: Herborg 12

AEROLIT
DANSK SIKKERHEDSPRÆNGSTOF.

LEVERANDØRER TIL DE SAMV. PLANTNINGS-
FORENINGER OG HEDESELSKABET



Johannes Rain & Søn

SKOVFRØKONTORET

København-Valby

Alt i Forstplanter,

Skovfrø, Grundstammer,
Frugttræer, Roser,
Sirbuske m. m.
Prislister franko paa Forlangende.



VEJLE AMTS PLANTESKOLE
& TH. FROST'S SKOVFRØHANDEL - BØRKOP

Hulkjærhus
Planteskole

Rødkjærbro
Telefon Ans 25

Planter til
Skove
Læhegn
Haver



Brostrøms
Planteskole

VIBORG
ved C. Nielsen
Telefon 42

leverer alle
Planter for Have,
Mark og Skov —

Haardføre og veldrevne
Arter for ethvert Formaal

Forlang Tilbud
Vi garanterer Kvaliteten

PALUDANS
PLANTESKOLE
— KLARSKOV —
130 Tdr. Land.

Skovplanter,
Hæk- og Hegnsplanter,
Allétræer,
10 Millioner Prikleplanter.

Forlang Prislister.

TELEFON KLARSKOV NR. 9.

P. KRUSES
PLANTESKOLE
- MUNDELSTRUP -
Telefon Tilst Nr. 7

Skovplanter
Haveplanter

Forlang Prislister eller Tilbud



Frøcontoret
(for undersøgt Markfrø)
— Grundlagt 1887 —
KOLDING
Telefon 43

Frøavlscentret Hunsballe
Holstebro
Telefon 533

Frøavl
og Frøhandel

Alfa MARGARINE *med det høje
Brændpunkt* steger bedst

Lyskopi - Zinktryk

Aarhus Lys- &
Zinktrykanstalt

Frederiksalld 60, Aarhus

Skovle . Spader . Grebe

og alle lign. Redskaber med hosstaaende indr.
Varemærke „Himmelbjergtaarnet“ stemplet
i Staalet er **Landets bedste og dog letteste
Fabrikat.** — Leveres med fuld Garanti.



Lysbro Fabriker

ved Silkeborg



CODAN

Gummistøvler

— de bedste, der
kan fremstilles —



Brug **RANDERS**
REB

Aktieselskabet

Vejle Bolte- & Møtrikfabrik.

Grundlagt 1899.

Telefoner 2120.

Telegr.-Adr.:
Boltefabriken.

**Alle Slags Bolte Skruer,
og Skinnespiger.**

Leverandør til
De danske Statsbaner.

AKTIESELSK **C. OLESEN** KØBENHAVN



MANUFAKTUR EN GROS OG FABRIKATION
DANSK PLYS og MØBELSTOF-FABRIK I KASTRUP

Det lødige Læsestof

„Hjemmet“ er et Blad for
hele Familien og indehol-
der Spidsartikel, under-
holdende Noveller, Artike-
ler for Husmoderen, flere
illustrerede Børnesider og
m. a. Kort sagt: Lødig
og fængslende Læsning.

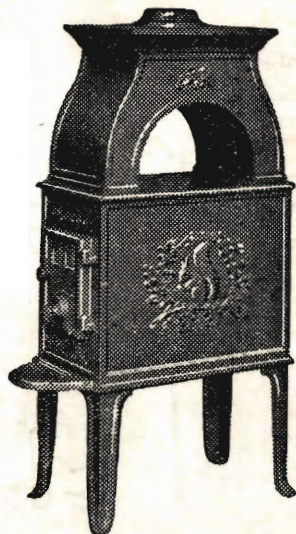
finder De hver Uge

i Danmarks førende Ugeblad

HJEMMET

MORSØ BRÆNDEOVNE

kan leveres i 12 forskellige Størrelser
og Udførelser

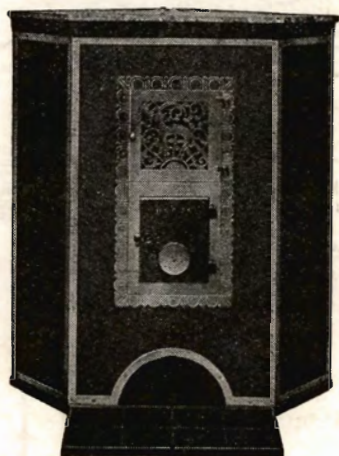


Nyhed:

MORSØ BRÆNDEKAMINER

specielt indrettet for
Brændefyring

6 forskellige Størrelser og
Udførelser



MORSØ STØBEGODS

A/S N. A. CHRISTENSEN & CO., NYKØBING MORS

Redaktion: Afdelingsleder N. Basse og Direktør, Skovrider C. E. Flensborg, Viborg.
Carlo Mortensens Bogtrykkeri. Viborg.



Sprit til teknisk Anvendelse.