

# HEDESELSKABETS TIDSSKRIFT



Nr. 4

15. April

58. Aarg.

UDGIVET AF DET DANSKE HEDESELSKAB

1937



## Bevar Sundheden, tag Danapin-Bade hjemme.

DANAPIN-Balsam eller Danapin-Salt i Badevandet er Sundhed for Legemet. — Netop nu, hvor Solen er saa sjælden en Gæst, trænger Legemet til al den Sundhed, et Danapin-Bad kan give det. Tag derfor Danapin-Bad hjemme. Det virker beroligende paa Nerverne, styrker Muskler og Led, faar Dem til at aande friere og lettere og i det hele taget føle Dem rigtig veloplagt og godt tilpas.



Der bruges kun lidt til hvert Bad.

Danapin-Balsam i Flasker fra ..... Kr. 3.00

Danapin-Salt i Flasker fra ..... Kr. 2.25

Danapin-Salt, 12 Breve i Æske ..... Kr. 3.00

Faas overalt

Parfumerier, Schous og Tatols Udsalg,  
Stormagasiner Sygeplejeforretninger o. s. v.

Kun ægte med  
Danapin-Navnet.

**A/S DANAPIN - København.**  
**Det danske Hedeselskabs Oliedestillation.**

# Anvend Tørvestrøelse ved Dræning.

Paa Jorder med fintsandet Undergrund kan en Tilsanding af Drænrørene forebygges ved Anbringelse af et Lag Tørvestrøelse („Hundekød“) omkring Stødfugerne, ligesom Tørvestrøelse med Fordel benyttes ved Dræning i stiv Lerjord. Spørg Hedeselskabet.

## Nivaagaards Teglværk.

Telf. Nivaa Nr. 9. Nivaa St.

**Drænrør** i alle Dimensioner fra 2" til 15". — **Lerrør** med og uden Muffe fra 6" til 15".

— Forlang Tilbud. —

## Ellidshøj Kridt- og Kalkværker

ved Chr. Sørensen.

Telefon 4. **Ellidshøj St.** Telefon 4.

Fabrikation af prima Gødningskalk (95 %), pulveriseret og upulveriseret, samt Foderkridtmel til billigste Dagspriser.

Foreninger indrømmes Rabat.

## C. LANGBALLE & SØN

AARHUS KALKVÆRK

BYGNINGSKALK  
OG GØDNINGSKALK

## Hornbæk Cementvare- og Mørtelfabrik

Marius Ødum

Telefon 400 Randers

Kun  $\triangle$ -mærkede  
Varer føres

Største Lager

Bedste Kvalitet

Forlang Tilbud

## Martin Jensen & Søn

Cementstøberi

Brande

v/ V. Jensen

Rør - Sten - Tagsten  
Brøndringe

Forlang Tilbud

## Røde Drænrør

indtil 14" Diameter.

A/S Hvorslev Teglværk

pr. Ulstrup.

Telefon 67 Ulstrup.

## HADSTEN Cementstensfabriker

— ved Chr. Andersen. —

Telefon 67.

Imprægnerede Cementrør  
i forskellige Dimensioner.  
Monierrør og Brøndringe.

Forlang Tilbud. - Billige Priser.

## TJÆREBORG CEMENTSTØBERI

F. CHR. JENSEN

— Telefon 21 —

Imprægnerede Cementrør efter In-  
geniørforeningens Normer. —  
Monierrør i forskellige Di-  
mensioner fra 50—125 cm.  
Forlang Tilbud.

## Rødkjærshøj Cementvarefabrik.

Alt i Cementvarer.

Specialitet:

Maskinstampede

Rør.

M. P. From.

Telefon 14.

Røde

## Drænrør

fra 2"—12" have  
altid paa Lager.  
Forlang Tilbud.

„Sofienlund“ Teglværk.

Telefon 10 Ulstrup.

Spare- og Laanekassen for  
Nykøbing Mors og Omegn.

Kontortid 10—12 og 2—4 $\frac{1}{2}$ .  
Telefon 20.

## Hammerum Herreds Spare- og Laanekasse,

Herning

Telf. 10 og 314

Østergade 6

Kontortid

10—12 $\frac{1}{2}$  og 2 $\frac{1}{2}$ —5

A/S L. Hammerich & Co.  
Specialforretning i Bygnings-  
artikler. Grundlagt 1854.  
Telefon Nr. 7050 (3 Linier).  
Aarhus.

## HØJSLEV TEGLVÆRKER

leverer

**PRIMA. RØDE DRAINRØR**

i Størrelse fra 2 til 8 Tommer.

Indhent Tilbud.

Tlf. Højslev 3.

## Drænrør.

Røde Drænrør fra 2" — 8" altid paa Lager. Forlang Tilbud.

1/S Aalborg Teglværker.

Vesterbro 58. Telf. 24 & 305.

## J. C. HALVORSEN

Krogsgades Cementstøberi

AARHUS

Kontor: Dannebrogsgade 20

Telf. 5019—5020

Imprægn. Cementrør, anerk. af Autoriteterne som fuldstændig Erstatning for glass. Lerrør. Monierrør. Maskinstampede

Rør. Brøndringe.

Dagens billigste Pris.

— — Forlang Tilbud. — —

## RØDE DRÆNRØR

TAGSTEN

MURSTEN

## Kählers Teglværk

Korsør

## Alt i prima røde Drænrør.

**Silkeborg, Herning og omliggende Teglværkers Salgskontor**

Torvet 6, Silkeborg

Telefon 1200

repræsenterende følgende Værker:

Silkeborg Teglværk.

Lysbro Teglværkers Effil.

De Forenede Teglværker

Lysbro.

Vinderslevgaard Teglværk.

Paarup Teglværk.

Bjødstrup Teglværk.

Gjern Teglværk.

Give Dampteglværk.

Brande Teglværk.

Visgaard Teglværk.

Højriis Teglværk, Ikast.

De Forenede Midtjydske

Teglværker, Herning.

Ejstrup Teglværk.

## Petersværk Cementvareindustri

Nørresundby

Telefoner 1055-6355 **G. Duus Nielsen** cand. agri Foretræk den virkelige

Postgiro-Nr. 174361 **P. Nielsen** un. **Kvalitetsvare**

Betonrør efter dansk Ingeniørforenings Normer

Formstøbte Monierrør — Imprægnerede Rør

Vore anerkendte

## - RØDE DRÆNRØR -

føres altid paa Lager fra 2" til 8".

Tilbud til Tjeneste.

**A/S Gammelgaard Teglværk,**  
**Skive.**

Telefon 187.

Aktieselskabet

## Frederiksholms Tegl- og Kalkværker.

Hovedkontor: Vesterbrogade 12, København V. Tlf. Central 282

**Mursten — Tagsten — Drainrør**  
**Kalk m. m.**

## Skive

## Cementstøberi

Telefon Nr. 1

anbefaler: Imprægnerede Rør i alle Størrelser efter Ingeniørforeningens Normer.

Brøndringe og Fliser samt Mursten og Tagsten.

## Resenbro Cementstøberi

v/ M. J. Mathiasen.

Telefon: Resenbro 34.

Imprægnerede Cementrør, anerkendt af Autoriteterne som Erstatning for Lerrør (Dimensioner fra 2" — 24"). Forskellige Brønde og Brøndringe.

Billigste Dagspriser.  
Forlang Tilbud.

## De forenede Kalkværker

Tlf. 25 **Thisted** Tlf. 25

Fabrikation af prima pulveriseret Gødningskalk (97%) samt pulveriseret brændt Kalk „**Separator Pulverkalk**“ til saavel Gødnings- som Murerbrug. — Billige Priser og fordelagtige Betingelser. Foreninger indrømmes Rabat.

## Spedalsø

## Cementvarefabrik.

R. Jensen. — Indeh. J. Jensen.

Tlf. 504. **Horsens.** Tlf. 504.

Imprægnerede Rør efter Ingeniørforeningens Normer. Drænrør i forsk. Dimens. fra 10-50 cm. — Brøndringe. —

**FORLANG TILBUD.**

## Midtjydske Teglværkers Salgskontor

Drænrør - Mursten - Tagsten - Radialsten

Telefon 1330

**Viborg**

Vesterbrogade 5

Holbæk.  
Tlf. 1213  
(4 Lin.)

# HOTACO

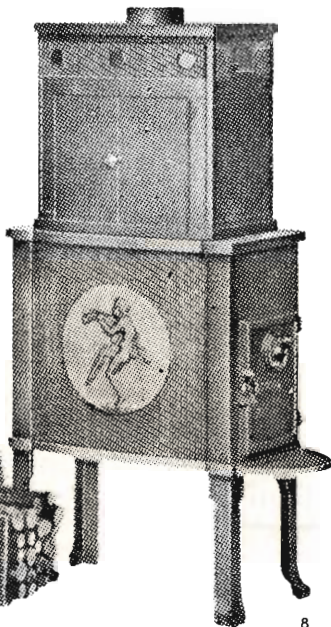
København.  
Maria Kirkeplads 2.  
Tlf. Centr 6913  
(2 Lin.)

Holbæk Tagpap- & Cementvarefabriker A/S.

Patenterede Rensningsanlæg for Husspildevand:  
H T. C. Separatorer. „TRIX“-Husrensingsanlæg.  
Rensningsanlæg for industrielt Spildevand samt Fedtudskillere og Benzinudskillere.

## En OPLYSNING der vil forberede Dem

er den, at en Ovn kan brænde i indtil 24 Timer med kun een Paafyldning og at Asken kun behøver at fjernes hveranden Maaned. Dette gælder om Hess' Brændeovne, der er specielt indrettet til langt Brænde og ikke skal udmures. Ovnene kan lige let brænde Træ og Tørv og giver den mest fortræffelige Varme. Konstruktionen af disse Ovne er en Begivenhed indenfor Ovn-tekniken i Danmark. De skulde straks indhente yderligere Enkeltheder om Hess' Brændeovne.



# HESS

*Vejle Støbegods*

**C. M. HESS' FABRIKKER A/S - VEJLE**

Hotel Herning.

Telf. 21-41.



Byens første Hotel.

Aktieselskabet

## AARHUUS PRIVATBANK

— stiftet 1871 —

Aarhus:  
Hovedkontor.

København:  
Nygade 1.

Aktiekapitalen & Reserver **ca. 17 Mill. Kr.**  
hæfter til Sikkerhed for alle Indskud.

## Andels-Anstalten Tryg

tegner alle Arter af Livsforsikringer.

Hovedkontor: Rosenørnsallé 1 — København.

AALBORG TAFTEL AKVAVIT.



# Hedeselskabets Tidsskrift.

Nr. 4.

15. April 1937.

58. Aarg.

Indtrædende Medlemmer indtegnes hos Selskabets Forretningsførere. Medlemsbidraget er enten aarlig mindst 5 Kr. eller en Gang for alle mindst 100 Kr. Større Bidrag modtages gerne. Korrespondancer og Afhandlinger bedes sendt til Hedeselskabets Hovedkontor, Viborg. Selskabets Medlemmer anmodes om stadig at holde vedkommende Forretningsfører bekendt med deres Adresse.

Tidsskriftet udgaar 1 Gang om Maanedn og sendes uden Vederlag til Selskabets Medlemmer. Annoncer bedes sendt til Hedeselskabets Hovedkontor, Viborg. Annoncepris efter Aftale og Tilbud.

**Indhold:** Mergelarbejdet 1936. — De danske Statsskoves Udbytte. — Moserne i Viborg Amt. — Mindre Meddelelser.

## MERGELARBEJDET 1936.

I 1936 har følgende Mergelselskaber transporteret Mergel:

*Paa flytteligt Spor:*

			Tidligere udkørt
Hjallerup og Omegns Mergelselskab . . . .	56458 m <sup>3</sup>		518335 m <sup>3</sup>
Sjelle og Omegns do. . . . .	45755 "		208748 "
Holbækegnens do. . . . .	38067 "		401407 "
Østvendssyssel do. . . . .	65163 "		404581 "
Stilbjerg do. . . . .	7020 "		9433 "
	<u>Ialt . . . .</u>	<u>212463 m<sup>3</sup></u>	

*Til Selskaber, der udkører Mergel pr. Lastbil:*

			Tidligere udkørt
Hørnsted-Skærum Mergelselskab . . . .	10347 m <sup>3</sup>		58485 m <sup>3</sup>
Kvissel og Omegns do. . . . .	18200 "		67333 "
Vedsted og Omegns do. . . . .	18862 "		109496 "
Mørup og Omegns do. . . . .	1000 "		20897 "
Møgeltønder og Omegns do. . . . .	31487 "		183619 "
Brøns m. fl. Sognes do. . . . .	9790 "		98860 "
Gl. Roskilde Amts do. . . . .	19210 "		44924 "
Pletgaard do. . . . .	11655 "		29376 "
Sdr. Felding og Omegns do. . . . .	3240 "		4259 "
Hobroegnegns do. . . . .	23344 "		18248 "
Urlev m. fl. Sognes do. . . . .	13471 "		1884 "
Broager Sogns do. . . . .	6249 "		28768 "
Holbøl og Omegns do. . . . .	34802 "		13618 "
Aidt og Omegns do. . . . .	11500 "		2016 "
Trust og Omegns do. . . . .	18293 "		10166 "
Tistrup og Omegns do. . . . .	9581 "		7582 "
	<u>At overføre . . .</u>	<u>241031 m<sup>3</sup></u>	

	Overført...	241031 m <sup>3</sup>	Tidligere udkørt
Smidstrup og Omegns Mergelselskab....	9239	"	18849 "
Jels og Omegns do. ....	5500	"	10500 "
Grenaaegnens do. ....	5600	"	12200 "
Ilvidding og Omegns do. ....	8214	"	6130 "
Gludsted og Omegns do. ....	3400	"	6426 "
Feldborg do. ....	5583	"	5273 "
Albæk og Omegns do. ....	5507	"	
Bredal og Omegns do. ....	18033	"	
Tarm og Omegns do. ....	3040	"	
Als Nørreherreds do. ....	20913	"	
Fredericiaegnens do. ....	20645	"	
Hjordkjær og Omegns do. ....	14231	"	
Ringkøbing og Omegns do. ....	9711	"	
Havnstrup og Omegns do. ....	14825	"	
Skibet m. fl. Sognes do. ....	12526	"	
Sydvestsjællands do. ....	4484	"	
Kjeldberg og Omegns do. ....	2884	"	
V. Ørum og Omegns do. ....	5244	"	
Ringstedegnens do. ....	3632	"	
Bække og Omegns do. ....	4000	"	
Lunde-Kvong do. ....	3600	"	
Lervang do. ....	10160	"	
	Ialt....	432002 m <sup>3</sup>	

Til samtlige Mergelselskaber er der saaledes udkørt ialt 644465 m<sup>3</sup> Mergel (og Kalk) paa flyttelige Spor og Lastbil, foruden at der paa Trafikbanerne fra Lejerne ved *Damhusaa, Lervang, Roager, Klaabygaard, Vingsted, Søvind* og *Kinnerup* er udkørt 26781 Vognl. Mergel à 10000 kg.

Med Udgangen af 1936 er Mergeltransporten paa flytteligt Spor omtrent afsluttet, idet der i indeværende Aar kun vil blive udkørt Mergel paa Spor ved *Stilbjerg*, hvor der endnu er en lille Rest tilbage at udkøre. Der afsluttes hermed en Virksomhed, der i en lang Aarrække var den væsentligste Form for Mergeltransport og en Virksomhed, der i høj Grad har medvirket til Forbedring af den danske Jord.

Der kan formentlig være Grund til kort at se tilbage paa det Arbejde, der er udført i de forløbne 33 Aar.

Det var Gaardejer *Fr. Kroghs* Henvendelse til Hedeselskabet 1901 om Udleje af et Spor til Mergeltransport, der førte til, at Sagen blev taget op, og at Bevillingsmyndighederne stillede Penge til Raadighed til Indkøb af Materiel, saaledes at *Ø. Brønderslev*

*Mergelselskab* kunde træde i Virksomhed 1904, og det var Hedeselskabets daværende Leder af Mose- og Engvæsenet, Ingeniør *Th. Claudi Westh*, der med Dristighed og Fremsyn førte Tanken videre ud, saaledes at ikke alene Ø. Brønderslev Mergelselskab fik stillet Materiel til Raadighed, men ogsaa mange andre Selskaber i Jyllands magre og mergelfattige Egne, hvorfra Andragende om Spormateriel indgik i stort Tal.

Hedeselskabets Materiel, der blev indkøbt for Bevillinger fra Staten, blev igennem en Aarrække væsentlig udlejet til Mergelselskaber, der arbejdede i Jyllands magre Egne, hvor Mergelen skulde transporteres over store Afstande og hvor der kun var Tale om Transport af en forholdsvis ringe Mergelmængde, og i en længere Aarrække var der kun Tale om Mergeltransport til saadanne magre Egne og de udprægede Hedeegne. Senere kom de bedre Egne med, og Forholdet er nu dette, at den overvejende Del af Jylland har været gennemkrydset af Mergelspor.

Hvor der var Tale om forholdsvis store Mergeltransporter, blev Arbejdet bortliciteret til Entreprenører med eget Materiel. Den første Mergelentrepris af denne Art blev udført for Blakmark Mergelselskab af Firmaet *Hoffmann & Sønner*.

Men ikke alene i Jylland er der udkørt Mergel paa flytteligt Spor, ogsaa paa Sjælland blev Sagen taget op og Holbækegnens Mergelselskab har naaet et Omfang, der er større end noget Mergelselskab i Jylland.

I de forløbne Aar (1904—1936) har 123 Mergelselskaber transporteret Mergel paa flyttelige Spor. Den samlede Mergelmængde andrager ialt 12808000 m<sup>3</sup> Mergel.

Af de foran anførte Selskaber, der har udkørt Mergel paa flytteligt Spor, har Hjallerup og Omegns, Sjelle og Omegns og Holbækegnens Mergelselskab benyttet Hedeselskabets Materiel, og da Forholdene af den Grund er bedst kendte ved disse Selskaber, skal her gives en kort Omtale af hvert enkelt Selskab.

#### **Hjallerup og Omegns Mergelselskab.**

Den første Anmodning om Undersøgelse af Mergellejer og Bistand til Iværksættelse af Mergeltransport paa flytteligt Spor paa Hjallerupegnen modtog Hedeselskabet allerede 1917.

Paa dette Tidspunkt kunde der imidlertid ikke være Tale om at søge Sagen fremmet, hvorfor den blev henlagt foreløbig og først taget op 1923. Der stiftedes da et Mergelselskab, men dette fik kun Betydning for Egnen Vest for Hjallerup, idet der blev sluttet Kontrakt om Levering af Mergel fra Tylstrup Mergelselskab til denne Egn.

Hjallerup og Omegns Mergelselskab stiftedes 1929 og kom til at omfatte hele Egnen. Efter et energisk Arbejde lykkedes det Bestyrelsen at faa tegnet ca. 55000 m<sup>3</sup> Mergel, hvorefter det blev

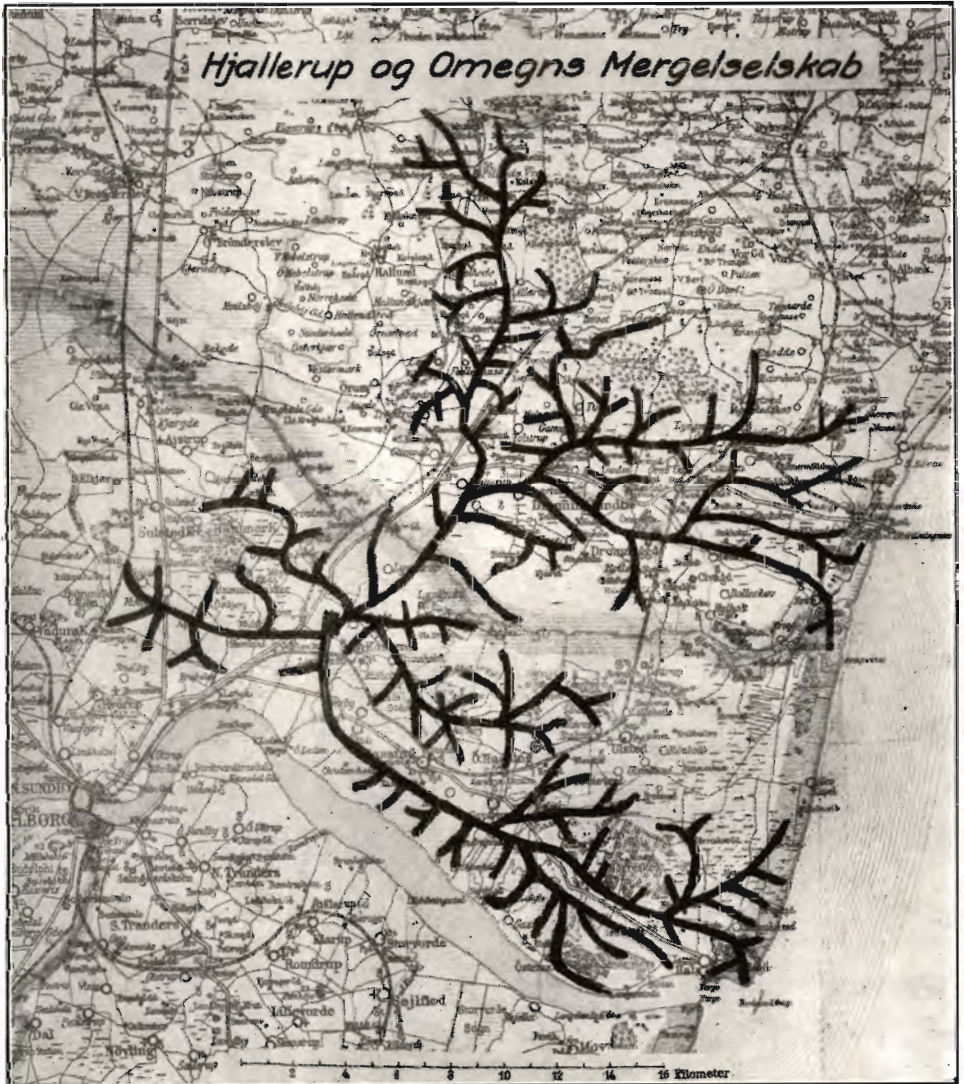


Fig. 1. Kort over Linierne ved Hjallerup Mergelselskab.

besluttet at søge Arbejdet fremmet. Det var ikke nogen overvældende Tegning, navnlig i Betragtning af, at den var spredt over et stort Omraade, men i Tillid til, at Tilslutningen vilde komme efterhaanden som Arbejdet skred frem, blev Arbejdet paabegyndt og den første Mergel Udkørt 1930, da Hedeselskabets Materiel ved Taars Mergelselskab blev ledig.



Mergelen, der indeholder ca. 26 % kulsur Kalk i Tørstoffet, blev udgravet i Kinnerup Mergelleje og herfra ført ud i en Afstand af ca. 30 km.

Paa hosstaaende Kort er angivet Hovedlinierne for Mergeltransporten. I Nord er Mergelen ført saa langt op i jyske Aas, som Forholdene gjorde det muligt, og i Øst har Kattegat spærret for videre Kørsel.

Tilslutningen til Selskabet kom efterhaanden som Arbejdet skred frem, og Mergelselskabet slutter nu med en samlet udkørt Mergelmængde af ca. 575000 m<sup>3</sup>.

Udgifterne har andraget følgende:

Materiel, Kul, Olie, Arbejds-				
lønninger.....	Kr. 1599098,99=	ca. 2,76	Kr. pr. m <sup>3</sup>	
Erstatninger.....	" 14943,55=	" 0,03	" " "	
Betaling for Mergelen.....	" 52215,55=	" 0,09	" " "	
Bestyrelse, Landvæsenskom-				
mission, Tinglysning etc..	" 68339,52=	" 0,12	" " "	
	<hr/>	<hr/>	<hr/>	<hr/>
	Kr. 1734597,61=	ca. 3,00	Kr. pr. m <sup>3</sup>	

Husmand Julius Sørensen, Stagsted, har været Formand for Mergelselskabet under hele Arbejdet.

#### Sjelle og Omegns Mergelselskab.

Allerede omkring 1920 blev der arbejdet paa Fremskaffelse af Mergel til Voelegnen (øst for Silkeborg), men Sagen lod sig ikke den Gang fremme, da det viste sig umuligt at finde brugbar Mergel paa denne Egn i tilstrækkelig Mængde.

Eftersøgningen efter Mergelforekomster blev imidlertid fortsat og udstrakt til længere borte liggende Egne, og omsider lykkedes det paa Herskindeggen at finde Mergel i saa stor Mængde og af en saadan Kvalitet (ca. 40 %), at der kunde være Tale om at samle Egnen om Udnyttelse af disse Lejer.

I Decbr. 1925 indbød Høver og Omegns Landboforening til Møde om Sagen. Ved dette Møde blev nedsat et Udvalg til Tegning af Mergel. Denne Tegning gav imidlertid ikke fornøden Tilslutning, væsentlig paa Grund af, at Beboerne frygtede det solidariske Ansvar, der den Gang var forbunden med Indmeldelse i et Mergelselskab. Udvalget vedblev imidlertid at bestaa og efter Vedtagelsen af Loven om Begunstigelser for Mergelselskaber, var Tiden kommen, hvor Sagen lod sig gennemføre, og ved et Møde i Hammel den 30. Januar 1930 stiftedes Sjelle og Omegns Mergelselskab.

Mergelselskabet omfattede hele Egnen fra Herskind til Gudena

i Vest og fra Hammel i Nord til Silkeborgsøerne i Syd. Senere blev Selskabet udvidet til ogsaa at omfatte Egnen omkring Thorsø og Faarvang.

Terrainforholdene har i høj Grad besværliggjort Arbejdet

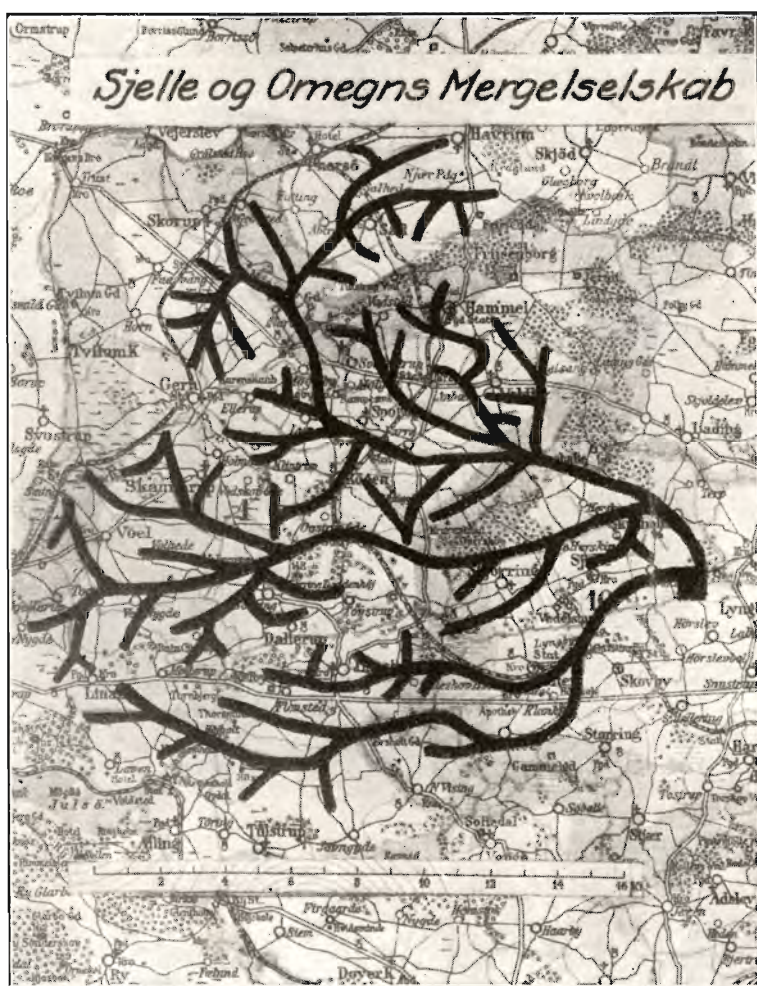


Fig. 2. Kort over Linierne ved Sjelle og Omegns Mergelselskab.

ved dette Mergelselskab og ofte har to Lokomotiver trods omfattende Jordarbejde maattet tages i Brug for at slæbe Kolonnen op over de stærke Stigninger.

Mergeltransporten blev paabegyndt 1931 og er nu afsluttet med en samlet Mergellevering paa ca. 255000 m<sup>3</sup>.

# Det er en fordelagtig Assurance at afsvampe Saasæd og Frø!

I Kemikalieudvalgets Forsøg i Landboforeningerne er i de bedste Tilfælde opnaaet **240 kg Byg** og **181 kg Havre** i Merudbytte for Afsvampning.

Samme Forsøg viser, at aarlig Afsvampning af alt Sædekorn giver en **Nettofortjeneste paa 100 kg Byg** og **65 kg Havre**.

## Afsvamp derfor med **SANAGRAN**

Dansk Fabrikat. — Fortrinlig baade til **Tør-** og **Vaad**afsvampning. Faas i mange Daasestørrelser hos vore Forhandlere.



Det danske

Gødnings-Kompagni A/S

## Stryg elektrisk

Villa for Direktør Johan Olsen, Esbjerg,  
opført efter Tegning af Arkitekt Harald Peters, Esbjerg.  
SKARREHAGE MOLERSTEN anvendt som varmetæt  
Bagmur i Ydervæggene.



## Landbrugslotteriet.

Største Gevinst Værdi 80,000  
Kr. Præmie 10,000 Kr. Ialt  
i en Serie 38,000 Gevinster  
+ en Præmie. — Tils.  
Kr. 1 Million 823,460. —  
Trækkes samtidig med  
Klasselotteriet.

Lodsedler faas hos alle  
Kollektørerne samt i  
Hoved-Kollektionen, *Frede-  
riksberggade 2, København K.*

## Banken for Skanderborg og Omegn

Aktiekapital: 600.000 Kr.  
Reserver: 575.000 Kr.

## J. Chr. Petersens Papirhandel

„Hvælvingen“  
ved Nikolaj Taarn  
København K.

Hovedforhandler  
af Statens Papir

Tryksager - Protokoller

A/s **Varde Staalværk, Varde.**

||| 1. Kl. Staalstøbegods til Tip-  
vognshjul, Bremseklodser og  
andet Entreprenørmateriel. —

Ildbestandigt „Vardan“. — Manganstaal.

**Varde Bank**

Esbjerg Afdeling

Kongensgade 62  
og Fiskerihavnen

# Hvorfor Græsmarker og ikke Kløvermarker,

naar et passende For-  
hold mellem Græs og  
Kløver i Frøblanding-  
en og Anvendelse af

## 40 % Kaligødning

i Reglen kan klare  
dette Spørgsmaal

Aktieselskabet

**Vejle Bolte-  
& Møtrikfabrik.**

Grundlagt 1899.

Telefoner 2120.

Telegr.-Adr.:  
Boltefabriken.

**Alle Slags Bolte Skruer,  
og Skinnespiger.**

Leverandør til  
De danske Statsbaner.

AKTIESELSK **C. OLESEN** KØBENHAVN



MANUFAKTUR EN GROS OG FABRIKATION  
DANSK PLYS og MØBELSTOF-FABRIK I KASTRUP

Udgifterne har andraget følgende:

Materiel, Kul, Olie, Arbejds- løn .....	Kr. 896883,46=ca. 3,52	Kr. pr. m <sup>3</sup>
Erstatninger .....	" 35701,40= " 0,14	" " "
Betaling for Mergelen .....	" 38281,15= " 0,15	" " "
Bestyrelsen, Landvæsenskom- mission, Tinglysning etc..	" 25460,53= " 0,10	" " "
	<hr/>	
	Kr. 996276,54=ca. 3,91	Kr. pr. m <sup>3</sup>

Proprietær J. Kanne, Rohdegaard, har været Formand under hele Arbejdet.

#### Holbækegnens Mergelselskab.

Efter Anmodning af Gaardejer *Th. Kolls* foretog Hedeselskabet i Foraaret 1928 en Undersøgelse efter Mergel paa hans Ejendom i Højsted. Ved denne Lejlighed blev omtalt, hvorledes Mergeltransporten foregik ovre i Jylland, og da Hr. Kolls var interesseret i at faa Mergeltransport i Gang fra det ham tilhørende Mergelleje og mente, der paa Egnen var Trang for Mergel og sikkert kunde skabes Interesse for Sagen, blev der givet Løfte om at deltage i et Møde senere paa Sommeren. Dette Møde, der afholdtes i Jyderup den 7. Juni 1928, førte til, at der blev nedsat et Udvalg til at søge Sagen fremmet.

Ved nævnte Møde deltog blandt andre Formanden for Holbæk Landboforenings Planteavlsudvalg, M. Madsen, Skjellingsted, i Forhandlingerne og fremførte herunder, at man ogsaa paa Holbækegnen var interesseret i at faa et Mergelarbejde igang paa den paa Mødet antydede Maade. Hr. Madsen fremhævede, at man ved Hanerup havde Mergel af langt bedre Kvalitet end Mergelen ved Højsted.

I Sommerens Løb blev foretaget indgaende Undersøgelser af saavel Højsted som Hanerup Mergellejer og det blev herved fastslaaet, at Mergelen i Højsted indeholdt lidt over 30 % kulsur Kalk og Mergelen i Hanerup 60—70 % kulsur Kalk.

Til trods for, at det blev antydnet, at en Mergel af saa god Kvalitet som Hanerupmergelen godt kunde taale en saa lang Transport som til Oplandet for Højsted Mergelen, fastholdt en mindre Kreds foreløbig Kravet om Udnyttelse af dette Leje, hvorfor Holbækegnens Landboforening besluttede at indkalde til stiftende Møde om Sagen. Dette Møde afholdtes i Holbæk den 24. November 1928, hvor *Holbækegnens Mergelselskab* stiftedes under Tilslutning af saa godt som alle de mødte. Selskabet omfattede foreløbig 33 Sogne.

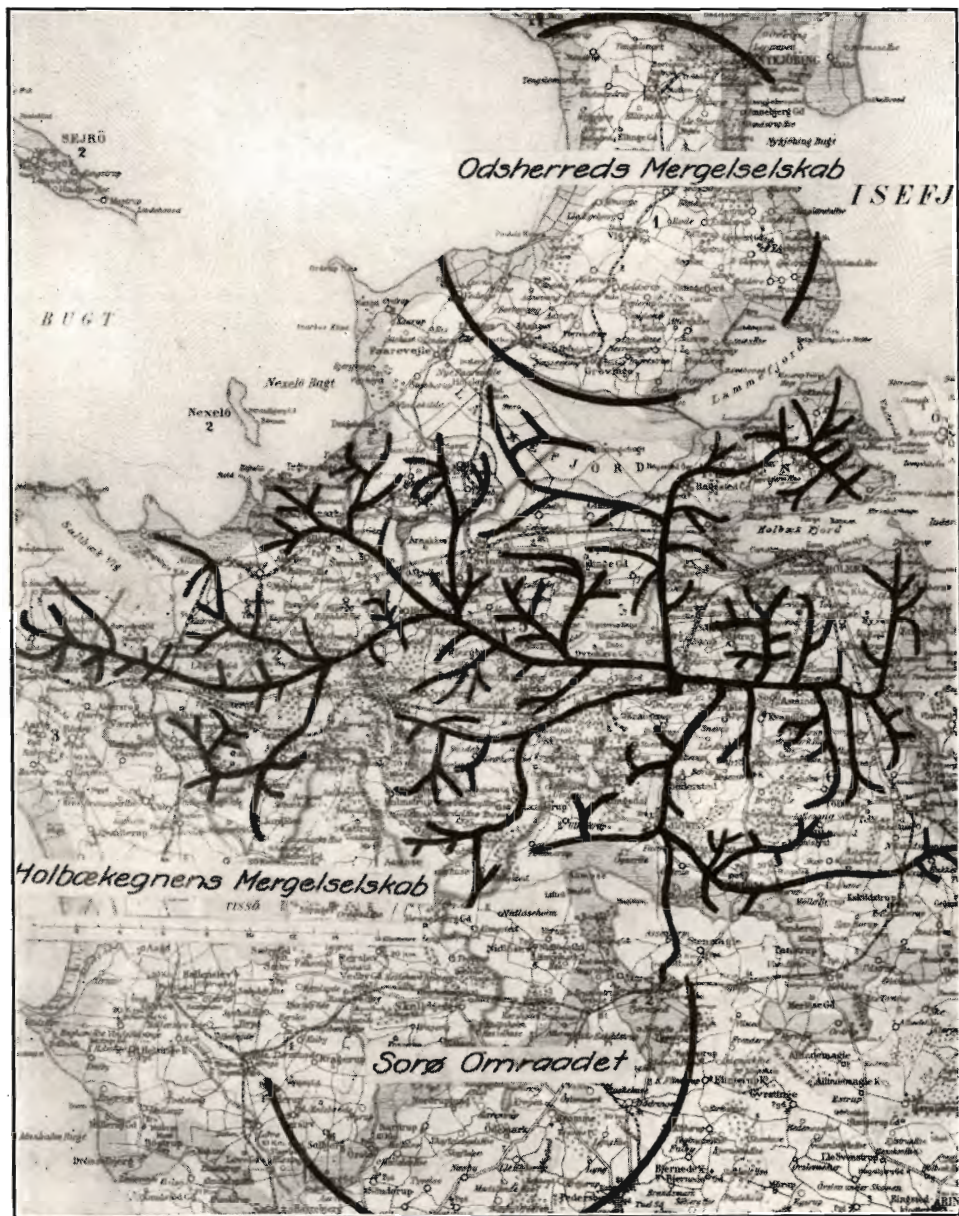


Fig. 3. Kort over Linierne ved Holbækegnens Mergelselskab.

Paa Mødet blev antydet, at Mergelen kunde forventes udkørt til en Pris af ca. 4 Kr. pr. m<sup>3</sup> inden for en Afstand af 15 km.

Kort Tid efter Mødet i Holbæk afholdtes Møde paa Højstedegnen og her vedtoges det at indmelde sig i Holbækegnens Mergelselskab, saaledes at hele Egnen blev samlet om Udnyttelse af

Haneruplejet. En foretagen Opgørelse viste, at der var tegnet ca. 135000 m<sup>3</sup> Mergel.

Hermed var Grundlaget i Orden og det følgende Foraar (1929) blev Arbejdet paabegyndt.

Det voldte Hedeselskabet store Vanskeligheder at fremskaffe Materiel i det Omfang, der blev Tale om. Ikke alene skulde der skaffes 40 km Spor, men Kørsel over en saadan Strækning krævede Anskaffelse af betydelig mere rullende Materiel end der



Fig. 4. Holbækegnens Mergelselskab.  
1ste Togstamme med Mergel køres fra Mergellejet.

raadedes over, hvorfor nye Lokomotiver og Tipvogne maatte indkøbes. Materiellet blev imidlertid bragt til Veje, og Arbejdet gik sin støtte Gang og længe varede det ikke før der kom Anmodning fra andre (nærliggende) Egne om at faa leveret Mergel fra Mergelselskabet.

Fra *Odsherred* (Nord for Holbækegnens Mergelselskabs Omraade) modtog Mergelselskabet saaledes Anmodning om Levering af Mergel. De vanskelige Terrainforhold og den spredte Mergellevering forhindrede imidlertid Mergellevering pr. Spor til dette Omraade, hvorfor Sagen blev ordnet paa den Maade, at Mergelen pr. Spor blev kørt til en Rampe paa Maarsø St. og derfra tippet i *Odsherredsbanens* Vogne, og i disse befordret til de forskellige Stationer, hvorfra den pr. Bil blev udkørt til Forbrugerne. *Odssherredsbanen* paatog sig Transporten fra Maarsø til en meget billig Fragt. Transporten til *Odsherred* blev paabegyndt 1932 og afsluttedes 1933.

Paa *Sorøegnen* havde man ogsaa Opmærksomheden henvendt paa Haneruplejet, og ved et Møde i Regstrup 1934 fremsattes Ønske fra *Sorø Landboforening* om Levering af Mergel. Mergelselskabet

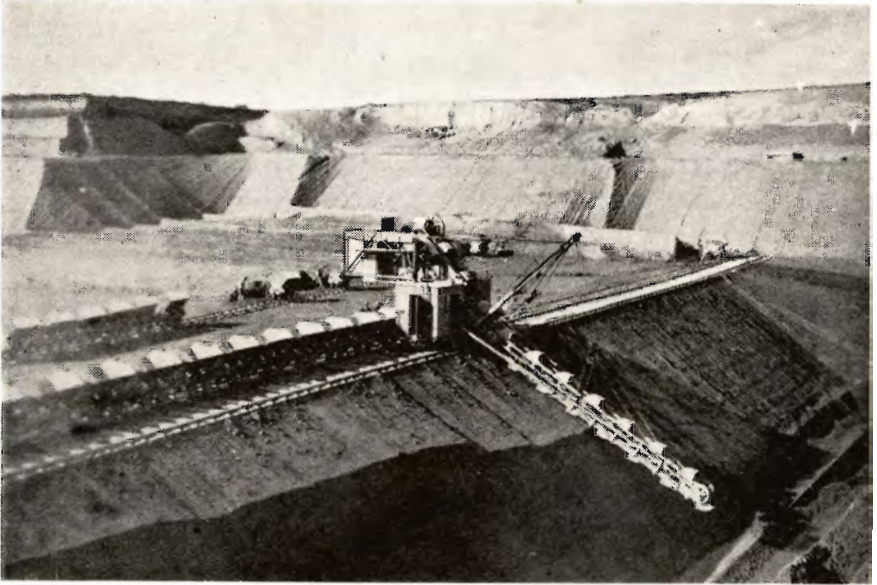


Fig. 5. Mergellejet i Hanerup.

stillede sig imødekommende til Tanken og indgik paa den ønskede Levering. Denne laa imidlertid saa spredt, at der ikke kunde være Tale om Sporanlæg i det vidtstrakte Opland (ca. 38 km fra Mergellejet), hvorfor Leveringen ordnedes paa den Maade, at Mergelen pr. Spor kørtes til Stenlille, og fra en Rampe tippedes

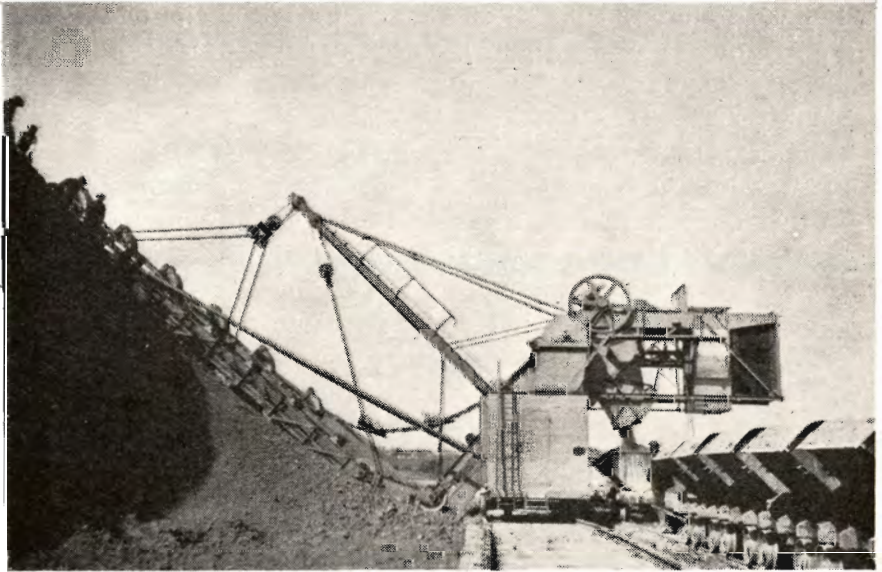


Fig. 6. Mergellejet i Hanerup.



i Bilerne, der førte den videre til Forbrugsstedet. Denne Transport er nu afsluttet, og hermed er Holbækegnens Mergelselskabs Mergeltransport tilendebragt.

Som foran nævnt begyndtes der med en Tegning paa ca. 135000 m<sup>3</sup> og der afsluttedes med en samlet Udkørsel af ialt 441866 m<sup>3</sup>.

Udgifterne har andraget følgende:

Materiel, Kul, Olie, Arbejds-				
lønninger . . . . .	Kr. 1561226,86	= ca. 3,53	Kr. pr. m <sup>3</sup>	
Erstatninger . . . . .	" 68102,10	= " 0,15	" " "	
Betaling for Mergelen . . . . .	" 214283,36	= " 0,48	" " "	
Bestyrelse, Landvæsenkom-				
mission, Tinglysning etc. . . . .	" 104827,72	= " 0,24	" " "	
	Kr. 1948440,04	= ca. 4,40	Kr. pr. m <sup>3</sup>	

M. Madsen, Skjellingsted, har været Formand for Selskabet i hele den Tid, det har arbejdet.

Stiftelsen af Holbækegnens Mergelselskab førte med sig, at Mergeltransporten blev taget op over hele Sjælland; *Gl. Roskilde Amts Mergelselskab* stiftedes saaledes 1933; *Sydvestsjælland* 1935, *Ringstedegnens* 1936 og *Frederiksborg Amts Mergelselskab* ligeledes 1936.

Af nye Mergelselskaber oprettedes endvidere i 1936 følgende: *Bække og Omegns, Lunde-Kvong m. fl. Sognes, Thylands, Jels og Omegns, Kjeldbjerg og Omegns, V. Ørum og Omegns, Øllufgaard og Omegns, Læsø, Brørup og Omegns, Le og Omegns, Tylstrup og Omegns, Humlum og Omegns, Østergaard og Omegns, Hauris-Løvel-Pederstrup, Viborgegnens, Gørding og Omegns, Tjæreborg og Omegns og Ulfborg og Omegns.*

Det danske Hedeselskabs Mergeltransport i Marts 1937.

J. P. Olesen.

## DE DANSKE STATSSKOVES UDBYTTET.

### En Oversigt for Femaaret 1931/32—35/36.

Statsskovenes Oversigt over Udbyttet af Ved og Penge for Aarene 1931/32—35/36 foreligger nu i en Beretning udsendt af Direktoratet for Statsskovbruget.

Det fremgaar heraf, at Statsskovene omfatter 28 Distrikter med et samlet Areal paa 71878 ha, hvoraf 57693 ha er træbevokset. Distrikterne er i Oversigten delt i 3 Grupper. — Af det træbevoksede Areal henregnes 55 0/0 til „fuldt producerende Skovdistrikter“, 43 0/0 til „Hedeskove og ikke fuldt producerende Distrikter“ og 2 0/0 til „Lystskovdistriktet“.

I de 5 Aar har Hugsten været henholdsvis 287000 m<sup>3</sup>, 281000 m<sup>3</sup>, 426000 m<sup>3</sup>, 468000 m<sup>3</sup> og 444000 m<sup>3</sup>, hvilket i de 2 første Aar er 23 og 25 % under og i de sidste 3 Aar 14, 25 og 19 % over den planmæssige Hugst. Den store Hugst i 1934—35 skyldes for en Del Stormfaldet den 8. Februar 1934. — For den skovede Vedmasse har Gavnræprocenten i de 5 Aar andraget henholdsvis 46, 41, 54, 57 og 54 i Gennemsnit for alle Træarter. I Gruppen, der omfatter Hedeskovene, har de tilsvarende Tal, for Naaletræ alene, været 44, 36, 54, 55 og 50, svarende til en Gavnræhugst paa henholdsvis 29000 m<sup>3</sup>, 24000 m<sup>3</sup>, 53000 m<sup>3</sup>, 66000 m<sup>3</sup> og 46000 m<sup>3</sup>. For de fuldt producerende Skoves Vedkommende har Gavnræprocenten for Naaletræhugsten været 78, 78, 83, 85 og 86 og de tilsvarende Hugsttal 73000 m<sup>3</sup>, 66000 m<sup>3</sup>, 134000 m<sup>3</sup>, 144000 m<sup>3</sup> og 130000 m<sup>3</sup>.

For samtlige Statsskove har Hugsten pr. ha bevokset Areal i de 5 Aar udgjort 5,1 m<sup>3</sup>, 5,0 m<sup>3</sup>, 7,6 m<sup>3</sup>, 8,1 m<sup>3</sup> og 7,7 m<sup>3</sup>, medens de tilsvarende Tal for Gruppen med Hedeskovene har været 3,2 m<sup>3</sup>, 3,3 m<sup>3</sup>, 4,8 m<sup>3</sup>, 5,4 m<sup>3</sup> og 4,3 m<sup>3</sup>.

Paa Klosterhedens Distrikt, der er et rent Hededistrikt, har Hugsten i Femaaret andraget gennemsnitlig 1,8 m<sup>3</sup> pr. ha bevokset Areal.

Om Tømmerpriserne hedder det, at disse er faldet de første 2 til 3 Aar af Perioden, men har siden rettet sig og ligger herefter paa Grund af derom med Savværkerne oprettede Overenskomster nogenlunde ens i de forskellige Grupper omend lavest i Hedeegnene, hvilket har sin naturlige Aarsag i, at Hededistrikterne kun i ringe Udstrækning kan levere Tømmer i de største og højest betalte Dimensionsklasser. Det skal dog bemærkes, at for de sjællandske og sønderjydske Distrikter er Priserne endnu i 1935—36 betydelig *under* de i 1931—32 under *frie* Forhold opnaaede Priser.

Af de anførte Priser er der iøvrigt Grund til at nævne følgende Brutto-middelpriser for Naaletræ paa de egentlige Hededistrikter: Klosterhedens, Feldborg, Viborg og Palsgaard Distrikter:

	Bjælker, Spær, afk. Stammer pr. m <sup>3</sup>	Snitgavn pr. rm	Brænde pr. rm
1931—32 . . . . .	15,58	7,75	3,42
1932—33 . . . . .	12,82	6,11	3,18
1933—34 . . . . .	12,55	6,36	3,36
1934—35 . . . . .	12,78	7,43	3,53
1935—36 . . . . .	14,94	7,34	3,53

M. H. t. Statsskovenes Pengeomsætning har hele Virksomheden i Aarene 1931—32 til 1935—36 givet et Overskud paa henholdsvis 16000 Kr., ÷ 392000 Kr., 1072000 Kr., 1795000 Kr. og 1581000 Kr. Ser man paa de særlige ikke fuldt producerende Grupper, altsaa herunder Hededistrikterne, viser disse Grupper laugt de største Svingninger, nemlig et Underskud i de første 2 Aar paa henholdsvis 186000 Kr. og 309000 Kr., som i de sidste 3 Aar ændres til et Overskud paa henholdsvis 61000 Kr., 199000 Kr. og 115000 Kr.

I de nævnte Beløb er ikke medtaget Udgiften til Understøttelser, der andrager ca. 90000 Kr. aarlig, og heller ikke Udgiften til Skovreguleringen og Direktoratet for Statsskovbruget, der i Femaaret gennemsnitlig har været ca. 110000 Kr. aarlig.

Ved Bedømmelsen af Statsskovenes Økonomi maa man tage Hensyn til, at mellem 35 og 40 % af samtlige Statsskove er anlagt paa Hede, Klit eller hævet Havbund, der først i en kommende Tid vil give Indtægter.

Til Slut hedder det i Beretningen: Endelig skal det paapeges, at Hensynet til Skovenes Betydning for Almenheden i stedse stigende Grad har haft Indflydelse paa Driften af Statsskovene, idet man ikke alene har undtaget meget betydelige Arealer fra den rationelle Drift, ialt er der saaledes henlagt 3800 ha til Lystskov, men ogsaa af rent æstetiske Grunde har overholdt hugstmodne Bevoksninger, ligesom man ofte ved Valg af Træart har maattet og vedblivende maa tage andre Hensyn end de rent forstligt økonomiske.

## MOSERNE I VIBORG AMT.

Undersøgelsen er udført i Aarene 1924—1931, idet der dog i de nærmest følgende Aar er foretaget en Del supplerende Undersøgelser. Markarbejdet er i Hovedsagen udført af daværende Konsulent Th. Tøttrup og Ingeniør cand. polyt. Th. Mogensen samt Assistent A. Krøigaard.

Antallet af undersøgte Moser i Viborg Amt udgør 107, omfattende et samlet Areal paa 16120 ha. Der er udtaget 2283 Tørveprøver, som alle er undersøgt for Indhold af Aske, en Del tillige for Indhold af kulsur Kalk. Endvidere er, især i Moser af Klasse II og III, udtaget 217 Prøver til Bestemmelse af Tørvens Brændværdi og Indhold af Svovl.

I den efterfølgende tabellariske Oversigt er Moserne grupperet efter den foretagne Klassificering, og der er givet Oplysning om de undersøgte Mosers Beliggenhed, Arealstørrelse, Gennemsnitstørvedybde samt Middelaskeindhold. For Moserne af Klasse III er yderligere anført største Tørvedybde og det beregnede Indhold af Raatørv og Tørvens Brændværdi samt Afstanden i km til nærmeste Jernbanestation.

Det fremgaar af Tabellen, at der til de i Planen for Undersøgelserne\*) anførte fire Klasser af Mose er henført følgende Arealstørrelser:

Moser af Klasse	I.....	8111 ha	
"	II.....	6385 "	
"	III.....	1159 "	med 2965800 Tons Raatørv
"	IV.....	465 "	
Ialt i Viborg Amt		16120 ha	

\*) Se Hedeselskabets Tidsskrift Nr. 11/1930.

Det samlede Areal i Viborg Amt udgør i Følge Statistiken 305766 ha, og Landbrugsarealet 235975 ha. Herefter udgør Mosearealet 5,3 pCt. af det samlede Areal og 6,8 pCt. af Landbrugsarealet.

De enkelte Mosearealers Beliggenhed vil fremgaa af hos-



staaende Oversigtskort, hvor de anførte Numre svarer til Numrene i den tabellariske Oversigt.

I Tabellen er ikke medtaget Resultater for den enkelte Mose vedrørende Ejendomsforhold, Overfladeforhold, Vegetation, Tørve-massens Beskaffenhed o. a., men nærmere Oplysninger herom kan faas ved Henvendelse til Hedeselskabets Afdeling for Undersøgelser og Forsøg, Viborg.

*Moserne af Klasse I.* Hovedparten af Moserne under Klasse I er Lavmoser beliggende langs Vandløb. I Skalsaadalen og Nørre-

aadalen findes godt en Trediedel af Amtets Moser under denne Klasse.

Til Trods for, at Tørvemassen maa betegnes som ikke egnet til Fremstilling af Brændtørv, fremstilles der dog stedvis i disse Moser en Del Skæretørv eller primitivt æltede Tørv af ringe Værdi.

*Moserne af Klasse II* er ligeledes overvejende Lavmoser, men de adskiller sig fra fornævnte Gruppe ved, at Askeindholdet er mindre (under 15 pCt.). Halvdelen af Moserne er beliggende i Skalsaadalen og Nørreaadalen. Ca. 1000 ha er Højmose.

Moserne i denne Gruppe udnyttes som Helhed stærkt i den lokale Forsyning med Tørv. Afdrivningen er imidlertid ofte mangelfuld, saaledes at de afgravede Arealer efterlades i ujævn Stand til Ulempe for det efterfølgende Kultiveringsarbejde. I denne Henseende er Forholdene dog vist blevet noget bedre i de senere Aar.

I en Del af Moserne er Tørvemassen forøvrigt snart afgravet. Det gælder f. Eks. for Sparkjær og Gammelstrup Moser mellem Viborg og Skive, hvor den industrielle Udnyttelse er helt indstillet.

*Moserne af Klasse III* er med et Par Undtagelser Højmoser, overvejende beliggende Nord og Vest for Silkeborg. De betydeligste er Engesvang og Moselund Moser, hvor der aarligt fremstilles store Mængder af Maskintørv. I Moselund Mose udnyttes det øverste Lag til Fremstilling af Tørvestrøelse.

Som det ses af Tabellen, er et Areal i Skalsaadalen ved Bjerregrav henregnet til denne Klasse. Det drejer sig om Lavmose med gennemsnitlig 10 pCt. Aske. Brændværdien er dog forholdsvis lav, og Tørven kan derfor ikke, hvad Kvalitet angaar, maale sig med Amtets øvrige Industrimoser. Men der er, som det ses, betydelige Mængder af Raamateriale til Raadighed.

Ialt indeholder Moserne under Klasse III efter den udførte Beregning omved 3 Millioner Tons Raatørv.

*Moserne af Klasse IV* er alle udprægede Højmoser med ret stor Tørvedybde. Selv om Tørvemassen er meget let, benyttes den flere Steder til Fremstilling af Tørv til lokalt Brug.

Under denne Gruppe hører *Paarup Mose*, hvor der tidligere er produceret Tørvestrøelse, men hvor der nu foretages Afvanding med Henblik paa Kultur, *Durup Mose* ved Simested, der allerede delvis er indtaget til Kultur, *Stenrøgel Mose*, af hvilken en Del blev kultiveret for en halv Snes Aar siden, og hvor Kultiveringens stadig fortsættes, samt *Stenholt Mose* Nord for Engesvang, der henligger ubenyttet fraset lidt Tørvefremstilling.

Det danske Hedeselskab.

Afdelingen for Undersøgelser og Forsøg, Viborg i Marts 1937.

*Fridlev Thøgersen.*

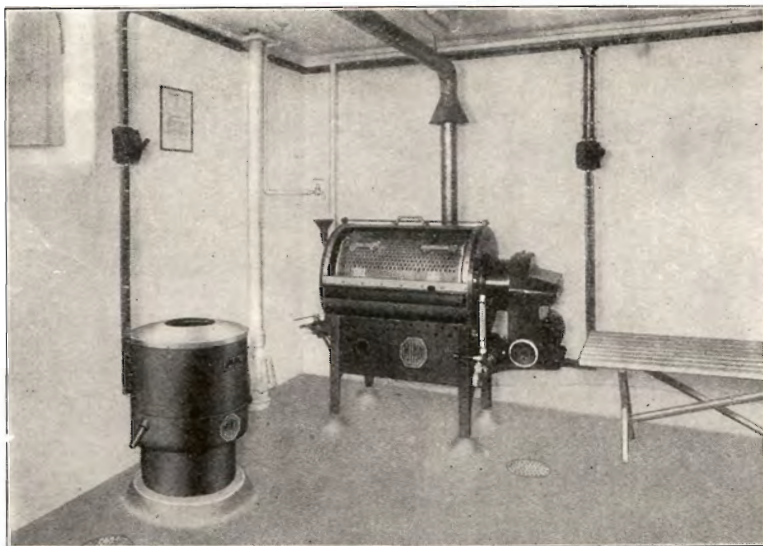
## Moser af Klasse I.

Løbe Nr.	Mosens Navn	Sogn	Mose- type	Areal ha	Tør- ve- dybde i Meter Middel	Aske- ind- hold i % Middel	Un- der- søgt Aar	Anmærkning
1	Grynnerup Sø . . . . .	Sæby, Nau- trup m. fl.	Lavmose	103	0,5	20	1931	+ 42 ha til Kl. II
2	Sallingholm Enge . . . .	Aasted	do.	81	0,6	25	1931	
3	Hinnerup Enge . . . . .	Aasted, Torum	do.	45	1,2	25	1931	+ 213 ha til Kl. II
5a	Brokholm Søs Mose . .	Grinderslev	do.	32	3,0	20	1935	
6	Gedsted Mose . . . . .	Vesterbølle, Gedsted	do.	45	1,5	20	1930	
7	Mejslig og Ilsig Mose . .	Vesterbølle	do.	47	1,0	18	1930	
8	Svingelbjerg Mose . . .	do.	do.	225	1,7	20	1928	
11a	Simestedaadalens Moser	Simested m. fl.	do.	502	2,0	12	1931	+ 510 ha til Kl. II
12	Østkær og Vejby Moser	Rødning, Vejby, Lem	do.	117	0,5	20	1931	+ 65 ha til Kl. II
13	Lilleeng . . . . .	Rødning, Krejbjerg	do.	69	0,7	28	1931	
14	Ejskær . . . . .	Balling, Rødning, Krejbjerg	do.	90	2,5	24	1931	
16	Gjeddesbæk Enge . . . .	Oddense, Balling, Krejbjerg, Otting	do.	60	1,0	29	1931	
17	Vium Mølleaas Enge . .	Roslev, Je- bjerg, Hjerk Oddense	do.	90	2,5	19	1931	
23	Blødkjær . . . . .	Ramsing, Vejby	do.	31	2,0	28	1931	
24	Grønkjær . . . . .	Haasum	Over- gangs- mose	26	0,5	15	1931	
25	Kjærgaardsholm Mose .	Haasum, Hvidbjerg, Bøndum	do.	107	1,3	10	1926	+ 86 ha til Kl. I + 132 ha i Ringkbg. Amt
26	Dommerby Aas Mose .	Højslev, Dommerby	Lavmose	141	0,4	17	1930	
27	Vinkel og Højslev Mose	Højslev, Kobberup	do.	95	1,2	10	1931	+ 265 ha til Kl. II
28	Jordbro Aas Enge . . .	Taarup, Ø- rum m. fl.	do.	572	2,0	18	1931	
	At overføre . . . . .			2478				

Løbe Nr.	Mosens Navn	Sogn	Mose- type	Areal ha	Tør- ve- dybde i Meter Middel	Aske- ind- hold i % Middel	Un- der- søgt Aar	Anmærkning
	Overført . . .			2478				
29	Skalsaadalen . . . . .	Skals	Lavmose	225	0,7	20	1924	
„	do. . . . .	Bjerregrav	do.	103	0,9	15	1924	
„	do. . . . .	Vorde	do.	119	0,6	30	1924	
„	do. . . . .	Løvel	do.	526	0,8	25	1924	
„	do. . . . .	Vammen	do.	266	2,0	18	1924	
„	do. . . . .	Bigum	do.	36	1,3	14	1925	
„	do. . . . .	Lindum	do.	285	1,0	14	1928	
„	do. . . . .	Vorning	do.	114	1,5	10	1931	
„	do. . . . .	Læsten	do.	15	1,5	10	1931	+ 20 ha til Kl. III
„	do. . . . .	Aalum	do.	164	2,5	10	1931	+ 50 ha til Kl. III
30	Skive Aas Enge . . . . .	Fly, Skive Landsogn	do.	180	2,0	15	1931	+ 114 ha i Ringkbg. Amt
31	Tastum Mose . . . . .	Dommerby	do.	32	1,0	14	1930	
32	Ulkær Mose . . . . .	Kobberup	do.	10	1,5	11	1930	
33	Feldingbjerg Mose . . .	Kobberup, Feldingbjerg	do.	144	1,0	15	1930	
35	Kvosted Bæks Mose . .	Taarup	do.	33	0,8	9	1930	+ 33 ha til Kl. II
36	Fiskbæk Aas Moser . .	Fiskbæk m. fl.	do.	437	1,0	12	1930	
37	Fiskbæk Mose . . . . .	Fiskbæk	do.	25	0,7	26	1930	
41	Tjele Mølleaas Enge . .	Rødning, Vammen, Tjele	do.	186	2,5	20	1925	
42	Tjele Aas Enge . . . . .	Vorning, Lindum	do.	155	2,5	15	1929	
44	Vridsted og Vrove Mose . . . . .	Vridsted, Vrove	do.	162	0,9	20	1930	
46	Rosborg Søs Moser . . .	Mønsted	do.	10	1,0		1930	
51	Jegstrup Mose . . . . .	Ravnstrup	do.	28	1,0	13	1931	
52	Nørre Mose . . . . .	Viborg Domsogn	do.	20	2,0	16	1930	
53	Sønæs Mose . . . . .	Viborg Søndersogn	do.	12	1,0	14	1930	
55	Korreborg Mose . . . . .	Vejrum, Mammen	do.	60	2,0	12	1930	
	At overføre . . .			5825				

Løbe Nr.	Mosens Navn	Sogn	Mose- type	Areal ha	Tør- ve- dybde i Meter Middel	Aske- ind- hold i % Middel	Un- der- søgt Aar	Anmærkning
	Overført . . .			5825				
56	Ilse og Hjorthede Moser	Hjorthede	Højmose	22	1,5	8	1936	
57	Helstrup Mose . . . . .	Velling, Helstrup	Lavmose	70	1,5	11	1930	
60	Vindsø Mose . . . . .	Viborg Søndersogn	do.	17	3,5	14	1930	
62	Gammelmose og Træd- mose . . . . .	Almind	do.	37	2,0	10	1930	
63	Nørreaadalen . . . . .	Hammers- høj	do.	50	1,2	15	1927	+ 170 ha til Kl. II
"	do. . . . .	Skern	do.	347	1,0	15	1927	+ 145 ha til Kl. II
"	do. . . . .	Aalum	do.	116	0,7	15	1927	+ 8 ha til Kl. II
"	do. . . . .	Rind	do.	10	1,5		1925	
"	do. . . . .	Mammen	do.	28	1,0	12	1926	
"	do. . . . .	Le	do.	181	1,4	15	1926	
"	do. . . . .	Vester Velling	do.	133	1,2	15	1927	
"	do. . . . .	Øster Velling	do.	36	0,5	25	1927	
66	Vandet og Skavngaard Mose . . . . .	Rind, Sjør- slev, Vindum	do.	385	0,4	14	1930	
69	Gudenaæns Moser . . .	Langaa m.fl.	do.	220	1,0	15	1930	
70	Høgild Mose . . . . .	Karup, Resen	Højmose	198	0,4	6	1930	
71	Vium Mose . . . . .	Vium	Lavmose	93	1,0	10	1930	+ 40 ha til Kl. II
76 a	Haxholm Mose . . . . .	Aidt, Houlbjerg, Havrum	do.	41	1,5	15	1930	
76 b	Gelaa Enge . . . . .	Vejerslev	do.	4	1,3	39	1926	+ 36 ha i Aarhus Amt
77	Granslev Mose . . . . .	Skød, Granslev	do.	33	1,5	17	1930	
81	Mausing Enge . . . . .	Vinderslev, Serup	do.	14	1,5	24	1936	
82	Vesterkær . . . . .	Hinge	do.	31	1,0	17	1930	
83	Engbro Mose . . . . .	Serup, Vinderslev	do.	31	1,0	15	1929	
	At overføre . . .			7922				





# MIMA

## Vaskeri- anlæg

muliggør Vask, Skylning og Tørring af Storvasken paa den halve Tid.

Arbejdstiden (d. v. s. Pasning af Maskinen) reduceres til en Tiendedel.

**M. I. MEYER A/S** Ny Toldbodgade 27 - Telefon C. 670.  
København K.

## Kalksalpeter

**Nøglen til større Høst**

## Husmandsbrandkassen for Danmark.

(Gensidig Selskab).  
Medlemsantal ca. 140.000.  
Forsikringssum ca. 1040 Mill. Kr.,  
Formue ca. 1,7 Mill. Kr.

**I Afdelingen for faste Ejendomme** optages alle Ejendomme paa Landet, naar Forsikringssummen ved Indtegningen ikke overstiger for **blødt Tag** 30,000 Kr., for **blandet Tag** 40,000 Kr. og for **haardt Tag** 50,000 Kr.

**I Afdelingen for Løsøre** optages: Løsøre beroende i faste Ejendomme overalt i Danmark, saavel paa Landet som i Stationsbyer og Købstæder.

**I Ungdoms- og Tyendeafdelingen** optages: Ejendele til Forsikring gældende overalt i Danmark uanset Flytning, blot Præmien er betalt.

*Moderat Præmie.  
Kulant Behandling.  
Hurtig Afregning.*

Nærmere Oplysninger faas ved Henvendelse til Distriktsforstanderne, Sognetillidsmændene eller Hovedkontoret:

Nørrevoldgade 16  
København K.

Telefon Central 383 - 14.078.

## Herning Hede- & Discontobank.

10-12 $\frac{1}{2}$ . 2 $\frac{1}{2}$ -5.  
Telefon 5, 273 og 720.

### HELLESENS SENIOR

er en stor, stærk, paalidelig Haandlygte

### HELLESENS SENIOR

giver blændende Lys Aar efter Aar med

### HELLESENS

verdenskendte Tørelément

### HELLESENS SENIOR

i Regn og Blæst uden at blinke

Absolut farefri i Garager, Stalde, Pakhuse og i Hjemmet

Uundværlig i Jægerhytten



*Hvorfor selv løbe Risikoen,* naar vi overtager

Brandforsikring  
Indbrudsforsikring  
Vandskedeforsikring m. m.

◆ Forlang Tilbud paa alle Arter Forsikringer. ◆ Gratis Vejledning. ◆

A/S **NORDISK BRANDFORSIKRING**  
GRØNNINGEN 25 — KØBENHAVN

A/s Hørfabriken i Tommerup.

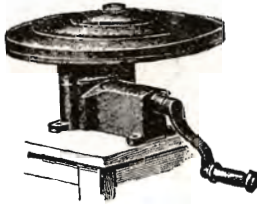
Brug dansk Hør i danske Hjem.  
Duge — Haandklæder — Lærreder.  
Kun direkte Salg til private.

**H. Struers kemiske Laboratorium**

København K.  
Skindergade 38  
Telf. C. 1402

Originale Gerbers  
Apparater  
Comber-Apparat til  
Kalktrang-Under-  
søgelse

Analytisk kemisk  
Laboratorium



Jyllandsafdeling  
Studsøgade 44  
Aarhus - Telf. 4748

Natriumfosfat til  
Kreaturfoder  
Natriumklorat  
til Fjernelse af  
Ukrudt

Aut. af Land-  
brugsministeriet

Mejeriernes og Landbrugets Ulykkesforsikring.

Telf. 14.350. - Gensidigt. - Reventlowsg. 14, Kbhvn. V. - Statsanerkendt.

Ansvarsforsikring



Automobilforsikring

Henvendelse til Kredens Tillidsmand eller til Kontoret.



er Garantimærket for  
**MEDICIN**

fremstillet af Medicinal-  
fabriken FERROSAN og  
klinisk gennemprøvet af  
medicinske Autoriteter  
og Hospitaler saavel i  
Danmark som i Udlandet.

**Sprøjter  
Pudderblæsere**  
B. Søndergaard, Silkeborg  
Forlang ill. Katalog

**100.000** Kr. uddeles, 5000 Kr. hver Uge

*Køb „Hjemmet“ hver Uge, og  
se efter om De har vundet.*

„Hjemmet“ udkommer  
hver Uge i over 1/4 Million  
solgte Eksemplarer — et  
talende Vidnesbyrd om  
Bladets høje Standard og  
læseværdige Indhold .. . .

**HJEMMET**

Løbe Nr.	Mosens Navn	Sogn	Mose- type	Areal ha	Tør- ve- dybde i Meter Middel	Aske- ind- hold i % Middel	Un- der- søgt Aar	Anmærkning
	Overført . . .			7922				
85	Nørkær . . . . .	Lemming, Hinge	Lavmose	46	2,5	11	1929	
95	Søbygaards Mose . . .	Sahl	do.	29	2,5	26	1926	
96	Pot Mølle og Frijsendal Mose . . . . .	Sahl, Havrum	do.	59	2,5	20	1930	
01	Funderholme Kær . . . .	Funder	do.	55	2,5	17	1930	+ 101 ha i Aarhus Amt
	Ialt . . .			8111				

**Moser af Klasse II.**

Løbe Nr.	Mosens Navn	Sogn	Mose- type	Areal ha	Tør- ve- dybde i Meter Middel	Aske- ind- hold i % Middel	Un- der- søgt Aar	Anmærkning
1	Grynerup Sø . . . . .	Sæby, Nautrup	Højmose	42	0,5	9	1931	+ 103 ha til Kl. I
3	Hinnerup Enge . . . . .	Tøndering, Rybjerg, Torum	Lavmose	213	1,5	10	1931	+ 45 ha til Kl. I
4	Hegnet Mølleaas Mose	Tøndering, Rybjerg, Roslev	do.	71	2,0	7	1931	
5 b	Gaasemose . . . . .	Junget, Tise	do.	53	1,0	10	1931	
9	Vesterbølle og Øster- bølle Mose . . . . .	Vesterbølle m. fl.	do.	265	1,5	15	1930	
0	Kastkjær . . . . .	Testrup	do.	32	0,5	15	1931	
1 a	Simestedaadalens Moser	Simested m. fl.	do.	510	2,0	12	1929	+ 502 ha til Kl. I
2	Østkær og Vejby Moser	Rødning, Vejby, Lem	do.	65	0,5	11	1931	+ 117 ha til Kl. I
5	Sønder Andrup Mose . .	Rødning, Ramsing, Vejby	do.	64	1,5	10	1931	
3	Bystrup og Gjørup Moser . . . . .	Ulbjerg, Gedsted	do.	256	1,5	12	1930	
9	Troldmose . . . . .	Simested	Højmose	9	1,5	6	1930	
0	Kistemose . . . . .	Simested, Hvilsom	do.	6	2,5	6	1930	
	At overføre . . .			1586				

Løbe Nr.	Mosens Navn	Sogn	Mose- type	Areal ha	Tør- ve- dybde i Meter Middel	Aske- ind- hold i % Middel	Un- der- søgt Aar	Anmærkning
	Overført...			1586				
21	Møgelmose . . . . .	Hvilsom	Højmose	17	3,0	4	1930	
25	Kjærgaardsholm Mose.	Hvidbjerg, Haasum, Brøndum	Over- gangs- mose	86	1,5	10	1926	+ 107 ha t Kl. I + 132 h i Ringkbg. An
27	Vinkel og Højslev Mose	Kobberup, Højslev	Lavmose	265	1,2	10	1931	+ 95 ha til Kl.
29	Skalsaadalen . . . . .	(Holme- gaardsMose) Bjerregrav	Over- gangs- mose	30	0,9	8	1924	
"	do. . . . .	Hersom	Lavmose	168	1,5	15	1925	
"	do. . . . .	Klejtrup	do.	121	2,0	15	1925	
"	do. . . . .	Pederstrup	do.	191	1,1	13	1924	
"	do. . . . .	Nørbæk	do.	280	2,0	8	1931	
"	do. . . . .	Sønderbæk	do.	314	2,0	10	1931	
"	do. . . . .	Bjerregrav	do.	135	2,0	10	1931	+ 325 ha t Kl. III
34	Bredmose . . . . .	Feldingbjerg	Højmose	20	0,5	3	1930	
35	Kvosted Bæks Mose..	Taarup	Lavmose	33	2,5	9	1930	+ 33 ha til Kl.
38	Navntoft Mose . . . . .	Vorde	Højmose	8	1,5	4	1930	
39	Batum Enge . . . . .	Rødning	Lavmose	52	1,5	13	1925	
40	Rødsø Mose . . . . .	Rødning, Vammen	do.	66	2,5	10	1924	
43	Havers Mose . . . . .	Vorning, Nørbæk, Sønderbæk	Højmose	12	1,0	4	1935	
45	Gammelstrup og Spar- kær Mose . . . . .	Gammel- strup, Borris, Mønsted	Høj- og Lavmose	246	*)	10	1930	Mosen er or trent afgrav
47	Bjerre Mose . . . . .	Mønsted	Højmose	5	1,0	4	1930	
49	Kirkebæk Mose . . . . .	Viborg Domsogn	Lavmose	20	1,3	11	1931	
50	Raadmandskær . . . . .	Romlund	do.	29	0,5	10	1931	
54	Sønder Mose . . . . .	Viborg Søndersogn	do.	17	1,0	8	1930	
58	Nygaard og Bred Moser	Daugbjerg	Højmose	20	1,0	3	1935	
59	Vejleholm Mose . . . . .	Dollerup, Almind	do.	22	3,0	6	1936	
	At overføre...			3743				

Løbe Nr.	Mosens Navn	Sogn	Mose- type	Areal ha	Tør- ve- dybde i Meter Middel	Aske- ind- hold i % Middel	Un- der- søgt Aar	Anmærkning
	Overført...			3743				
1	Næsgaard Mose . . . . .	Viborg Søndersogn	Højmose	5	3,0	4	1930	
3	Nørreaadalen . . . . .	Asmild	Lavmose	153	1,6	9	1925	
"	do. . . . .	Tapdrup	do.	100	1,5	10	1925	
"	do. . . . .	Vejrum	do.	140	1,6	12	1926	
"	do. . . . .	Viskum	do.	580	1,5	12	1926	
"	do. . . . .	Ørum	do.	283	1,5	10	1926	
"	do. . . . .	Kvorning	do.	172	2,0	10	1927	
"	do. . . . .	Hammershøj	do.	170	1,5	15	1927	
"	do. . . . .	Læsten	do.	24	2,0	10	1928	+ 50 ha til Kl. I
"	do. . . . .	Skern	Lav- og Højmose	145	1,0	15	1927	+ 347 ha til Kl. I
"	do. . . . .	Aalum	Lavmose	8	1,0	15	1927	+ 116 ha til Kl. I
"	do. . . . .	Vinkel	do.	205	2,5	10	1926	
8 a	Nørremose, Brandstrup Mose m. v. . . . .	Rind og Vindum	Højmose	193	1,0	5	1930	
8 b	Filsø Mose . . . . .	Vindum, Bjerring	do.	27	1,5	3	1930	
4	Ømose . . . . .	Grønbæk	do.	50	0,5	2	1930	
8 a	Revl Mose . . . . .	Vinderslev	do.	20	1,5	4	1930	
9	Frederiksdal Mose . .	Kragelund	do.	46	0,8	5	1936	
0	Hesselskov Mose . . .	do.	do.	15	0,5	2	1930	
4	Nymose . . . . .	Hinge	do.	18	1,2	2	1930	
0	Tavlbord Mose . . . . .	Lemming	do.	12	1,5	-	1929	
7	Engesvang Mose . . . . .	Engesvang, Kragelund	do.	189	0,8	5	1930	+ 80 ha til Kl. III
8	Moselund Mose . . . . .	Engesvang, Funder, Kragelund	do.	32	1,0	4	1930	+ 194 ha til Kl. III
02	Gjødvad Moser . . . . .	Gjødvad	do.	55	1,5	9	1930	
	Ialt . . . . .			6385				

Mosers a

Løbe Nr.	Mosens Navn	Sogn	Afstand fra Station km	Mose-type	Areal ha	Tørvedybde i Meter	
						Største	Mid-del
11 b	Guldager Mose . . . . .	Simested, Durup	3	Lavmose	36	3,0	1,5
22	Hørsø Mose . . . . .	Snæbum, Hvilsom	6	Højmose	14	4,0	2,5
29	Skalsaadalen . . . . .	Bjerregrav	2	Lavmose	325	4,0	3,0
"	do. . . . .	Læsten	3	Højmose	20	3,5	3,0
"	do. . . . .	Aalum	3	do.	50	4,5	3,0
48	Tovgaard's Mose . . . . .	Mønsted	4	do.	8	5,0	2,5
64	Marsvinslund Mose . . . . .	Almind	4	do.	27	4,0	2,5
65	Thorsø Mose . . . . .	Almind, Sjørslev	3	do.	35	4,0	1,5
67	Revmose . . . . .	Vindum	2	do.	9	5,0	2,0
73	Kjønning Mose . . . . .	Levring	10	do.	16	5,0	3,0
75	Stormose . . . . .	Grønbæk	10	do.	23	5,0	2,0
86	Grønbæk Mose . . . . .	do.	2	do.	30	4,0	1,5
87	Nørremose . . . . .	Lemming	2	do.	56	3,0	1,0
88	Gammelmose . . . . .	do.	6	do.	34	3,0	1,5
89	Holmmose . . . . .	do.	6	do.	7	2,0	1,0
91	Lysemose . . . . .	Svostrup	5	do.	20	3,0	1,5
92	Gjermose . . . . .	Lemming	4	do.	52	4,0	2,0
93	Grauballe Mose . . . . .	Svostrup	5	do.	20	4,0	1,0
94	Nisset Fuglemose . . . . .	Lemming	6	do.	33	5,0	3,0
97	Engesvang Mose . . . . .	Engesvang, Kragelund	1	do.	80	3,0	1,5
98	Moselund Mose . . . . .	Engesvang, Funder Kragelund	1	do.	194	6,0	2,0
99	Paarup Mose . . . . .	Engesvang	2	do.	25	5,0	2,0
100	Funder Stormose . . . . .	Funder	6	do.	45	3,0	1,0
				Ialt . . .	1159		

Mosers a

Løbe Nr.	Mosens Navn	Sogn	Mosetype	Areal ha
11 c	Durup Mose . . . . .	Simested	Højmose	12
78	Stenrøgel Mose . . . . .	Thorning, Kragelund	do.	256
79 a	Stenholt Mose . . . . .	Kragelund	do.	70
99	Paarup Mose . . . . .	Engesvang	do.	127
			Ialt . . .	465

## Klasse III.

Antal Tørv pr. Ton	Indhold af Raatørv Ton	Askeindhold i % Middel	Brændværdi i V. E.		Under-søgt Aar	Anmærkning
			Absolut	Nyttig		
2800	62700	9	3898	3531	1929	+ 36 ha i Aalborg Amt
3000	37900	4	3880	3488	1931	
3000	1056300	10	3459	3094	1931	+ 135 ha til Kl. II
3000	65000	5	3865	3482	1931	+ 15 ha til Kl. I
3000	162500	5	3832	3447	1931	+ 164 ha til Kl. I
2800	23200	4	3740	3355	1930	
2600	84400	2	4015	3623	1930	
2800	61000	3	3745	3358	1930	
2600	22500	4	3860	3476	1930	
3000	52000	3	3673	3284	1930	
2400	62300	2	4265	3875	1930	
2600	56300	6	3935	3558	1930	
3200	56900	3	3715	3326	1929	
2400	69000	2	4520	4129	1929	
2400	9500	—	—	—	1929	Ang. Analyser: se 88
2500	39000	2	3770	3280	1929	
3000	112700	2	3925	3532	1929	
3000	21700	2	4040	3648	1929	
2700	119200	4	4115	3732	1929	
2400	162500	5	4065	3693	1930	+ 189 ha til Kl. II
2400	525400	4	3896	3506	1930	+ 32 ha til Kl. II
2800	58100	4	3827	3444	1930	+ 127 ha til Kl. IV
3200	45700	3	3855	3488	1930	
Ialt ..	2965800					

## Klasse IV.

Tørvedybde i Meter		Askeindhold i % Middel	Under-søgt Aar	Anmærkning
Største	Middel			
2,5	1,8	4	1929	
4,5	3,0	4	1930	
3,0	1,5	5	1936	
5,0	2,0	4	1930	+ 22 ha til Kl. III + 6 ha i Ringkøbing Amt

## MINDRE MEDDELELSER.

---

### Hedeselskabets Rejselegat

er for 1937 tildelt Skovrider *Piper*, Viborg, og Skovrider *Fromsejer*, Skærbæk, med hver 500 Kr.

•

### De samv. Plantningsforeningers Aarsmøde

er i Aar henlagt til Svinkløv i Dagene 8. og 9. Juni. Mødet afholdes paa Svinkløv Badehotel den 8. Juni Kl. 15,30. Udflugten den 9. Juni vil efter den foreløbige Plan gaa over Nr. Thorup—V. Thorup—Bulbjerg—Øsløs—Bygholsvejlerne—Gøttrup—Aggersborg til Aggersund og Fjerritslev, ialt 90 km.

•

### Forstkandidat C. Syrach Larsen

har til Forsvar for Doktorgraden af den kgl. Veterinær- og Landbohøjskole faaet antaget en Afhandling: The Employment of speciels, types and individuals in forestry.

\*

### Forsøg med Tørvestrøelse.

Paa Strømsnæsbruks Papirværk i Sverrig har man i nogle Aar eksperimenteret med Halm som Raavare ved Fremstilling af Pap. Halmen viste sig dog mindre egnet.

Paa Papirværket er man for Tiden i Færd med et nyt Eksperiment, der gaar ud paa at fremstille en særlig fin Pap ved at blande Tørvestrøelse i Papirmassen. Forsøget har givet udmærkede Resultater, og Forsøgene vil nu blive fortsat i større Stil.

---



Landmændenes eget gensidige Forsikringsselskab

## „Hagelskadeforsikringen for Jylland“.

Danmarks største Selskab i denne Branche har nu i 70 Aar (Siden 1866) ydet de jyske Landmænd en fuld betryggende Forsikring mod Tab ved Haglskade paa Markafgrøder til den lavest mulige Aarspræmie. —

**Gennem Reassurance hos Selskabet L'loyds i London er Medlemmernes solidariske Ansvar nu stærkt begrænset.** —

Indmeldelser modtages af de i hvert Herred ansatte Distriktsforstandere eller ved Henvendelse til **Foreningens Hovedkontor, Ryesgade 33, Aarhus, Direktør Walter Houlberg.** — **Telefon 1284.** —

Bestyrelsen for fornævnte Forening i 1936.

*Chr. Lüttichau, Tjele, Formand. C. K. Nielsen, Haurbjerggaard, Vejle. H. Skau, Haderslev. Proprietær Suhr-Kirkebjerg, Alstrupgaard pr. Hadsten.*

## Viborg Byes og Omegns Sparekasse

Telf. 1400 (3 Linier)

Sct. Mathiasgade 68

Kontortid:

Kl. 9—2 og Kl. 5—6

## Handelsbanken i Viborg

Filial af Aktieselskabet  
Kjøbenhavns Handelsbank



Kontortid:

9—2 og 5—6

Telefoner:

1131—1132—1133

## Dansk Plantageforsikringsforening

tegner Forsikring af Genplantningsværdien for Naaetræsplantager overalt i Danmark. Indskud een Gang for alle 50 Øre pr. ha, dog ikke under 1 Kr. Aarlig Præmie pr. ha 15 Øre, dog ikke under 50 Øre. Vedtægter og Indmeldelsesblanketter faas ved Henvendelse til

FORENINGENS KONTOR I VIBORG.

## Kampmann & Herskind<sup>A/s</sup>

### Kul og Cokes Import

Vestergade 2 København Telefon 2628

## FYENS LANDMANDSBANK

ODENSE

Vestergade 33 - Telf. 46 (6 Lin.) - Statst. 36

Aaben 9<sup>1</sup>/<sub>2</sub>—12<sup>1</sup>/<sub>2</sub>, og 2—4

Udfører alle Bankforretninger

Tractorpløjning og Kultivering af Hede.

Tractorjordfræsning af Enge og Moser.

8 Tractor — kommer overalt — Henv. til

### Tractor-Entreprisen.

Torben Møhl.

Høyrups Allé 5, Hellerup.

## Assurance-Compagniet

# BALTICA<sup>A/s</sup>

København K.

Bredgade 42.

## A. Philipsen & Co., Viborg.

Maskinanlæg - Automobiler.

Telefon 532—1064.

Elektriske Anlæg - Vandværksanlæg. Telefon 174—274.

## Traktorpløjning og Knivharvning.

af Hede, Mose og Eng udføres efter Aftale til enhver Tid billigt og godt. Reference: Hede-selskabet og Hedebruget.

**Vilhelm Jørgensen,**  
Randrup pr. Viborg.

**AEROLIT**  
DANSK SIKKERHEDSPRÆNGSTOF.

LEVERANDØRER TIL DE SAMV. PLANTNINGS-  
FORENINGER OG HEDESELSKABET



Johannes Rain & Søn

SKOVFRØKONTORET

København-Valby

HAVERNES PLANTESKOLE  
OSCAR BANG

Nykøbing Mors.

III. Katalog franco.

Frugttrær & Buske,  
Prydtrær & Roser,  
Læ-, Hæk- & Kantplanter,  
Stauder og Stenplanter.

A/S Skive Markfrøkontor

Grundlagt 1896  
Telf. 94 Skive

Frøavl Frøhandel

Frøcontoret

(for undersøgt Markfrø)  
— Grundlagt 1887 —

KOLDING  
Telefon 43

Frøavlscentret Hunsballe

Holstebro

Telefon 533

Frøavl  
og Frøhandel



Brostrøms  
Planteskole, Viborg  
v. C. Nielsen  
Haardføre, jydsk  
Planter for Have,  
Mark og Skov  
Telefon 42.



P. KRUSES  
PLANTESKOLE

- MUNDELSTRUP -  
Telefon Tilst Nr. 7

Skovplanter  
Haveplanter

Forlang Prislister eller Tilbud

PALUDANS  
PLANTESKOLE

— KLARSKOV —  
130 Tdr. Land.

Skovplanter,  
Hæk- og Hegnsplanter,  
Allétræer,  
10 Millioner Prikleplanter.

Forlang Prislister.

TELEFON KLARSKOV NR. 9.

**Trifoliums Frø**  
giver stor Høst.

Lyskopi - Zinktryk

Aarhus Lys- &  
Zinktrykanstalt

Frederiksalldé 60, Aarhus



Sophus Berendsen A/S

København Aarhus  
Raadhushedsplads 37 Kannikegade 18

Alt Entreprenørmateriel.

Damp- og Motorlokomotiver,  
Gravemaskiner, Tipvogne,  
Spormateriel.

Leverandør til Hedeselskabet.



**Dansk  
Eternit**

**Fabrik A/S  
AALBORG**  
Tlf. 48 00

**Cement-Asbest**  
Skifer-, Bølge- & Beklædningsplader.  
Forespørg hos Deres  
Bygningsmaterialforhandler.

AS  
**Orient**

**AALBORG**  
**DISKONTOBANK**

Filialer i:  
Dronninglund - Hadsund  
Hobro - Løgstør - Skørping

RESERVER: 2.000.000 KR.  
AKTIEKAPITAL: 2.000.000 KR.

**Tegn Annonce i**

**Jydsk Telefonbog**

Jydsk Telefon-Aktieselskab  
**Aarhus**

**Dansk Andels-Eggesport**

Kgl. Hofleverandør

er Producenternes  
egen Forretning og  
yder derfor disse  
det fulde Udbytte.

Hovedkontor:  
Vester Voldgade 7 og 9,  
København V.

Annoncér i  
Hedeselskabets Tidsskrift

**„KUSTOS“** KREATURFORSIKRINGSFORENING  
STIFTET AF DANSKE LANDMÆND 1881  
FORSIKRER HESTE, KVÆG, FAAR OG SVIN  
KONTOR: HAVNEGADE 4, AARHUS  
TELEFON NR. 1300

*Aktieselskabet*

**De danske  
Sukkerfabrikker**

*København*

**REMINGTON**

Bedste og mest benyttede  
Skrivemaskine.

Eneforhandler for Danmark:

**L. KRISTENSEN**  
75, Raadhuspladsen,  
København V.

**Rationel  
Gødskning**



**Til Byg**

bør man — ifølge Forsøgene —  
anvende Chilesalpeter paa Jord,  
hvor man ønsker at opretholde  
dennes nuværende Reaktions-  
tilstand.

**Natrium, Bor, Jod, Mangan,  
Kobber og ca. 27 andre Bisalte**  
findes i

Naturproduktet

**Chilesalpeter**



# MORSØ BRANDEOVNE

virker som Døgnbrændere

leveres i 8 Størrelser  
med eller uden Kogerum



AKTIESELSKABET  
**N.A. CHRISTENSEN & CO**  
KONGELIG HOFLEVERANDØR  
NYKØBING MORS

Redaktion: Afdelingsleder N. Basse og Direktør, Skovrider C. E. Flensborg, Viborg.  
Carlo, Mortensens Bogtrykkeri, Viborg.

