

HEDESELSKABETS TIDSSKRIFT



Nr. 3

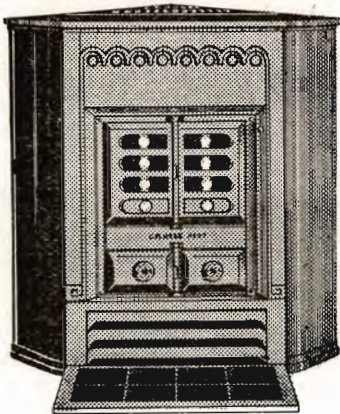
1. Marts

64. Aarg.

UDGIVET AF DET DANSKE HEDESELSKAB

1943

En moderne Kamin med stor **Varmeevne**
betyder Brændselsøkonomi



Stilrene og enkle Linjer er Kendetegnet paa den nye Hess' Kamin Nr. 27. En gennemført Konstruktion garanterer en virkelig økonomisk Udnyttelse af al Slags Brændsel, ogsaa Tørv, og Kaminen kan varme op til 125 Kbm. eller to mindre Stuer.

En **HESS** hygger hjemmet

C. M. HESS' FABRIKKER A/s - VEJLE

Et nationalt Storværk om Danmarks Heder.

Hedeselskabet udsender sammen med
Danmarks Naturfredningsforening og
Arthur Jensens Forlag:

»DE DANSKE HEDER. DERES NATUR OG FORTIDSMINDER, FOLKELIV OG KULTUR«.

En Bog i Kvantformat paa ca. 700 Sider, rigt illustreret og indb. i Bogskabsbind sælges til vore Medlemmer til en Favørpris paa Kr. 69,50.

Med *Det danske Hedeselskab* og *Danmarks Naturfredningsforening* som Udgivere har *Arthur Jensens Forlag*, København, tilrettelagt et nyt, nationalt Storværk med Titlen »*De Danske Heder. Deres Natur og Fortidsminder, Folkeliv og Kultur*«. Værket, der udsendes til Efteraaret, kommer til at omfatte omkring 700 Sider i Kvantformat, med op imod 300 Illustrationer, og det vil fremtræde indbundet i Bogskabsbind.

Bogladeprisen er paa Grund af den herskende Dyrtid udregnet til Kr. 79,50; men Værket *tilbydes Medlemmer af Det danske Hedeselskab til en Favørpris paa Kr. 69,50* — altsaa med *10 Kroners Rabat* —, saafremt omstaaende Bestillingsseddel indsendes til Hedeselskabets Hovedkontor i Viborg.

Der kan med fuld Ret tales om Udsendelse af et nationalt Storværk, thi ingen Sinde tidligere er under en lignende Form eller i et tilsvarende, betydeligt Format udsendt en Publikation om vore danske Hedeegnes videnskabelige, kulturelle og erhvervsmæssige Betydning.

Fremtrædende Repræsentanter for dansk Forskning og Aandsliv er ved denne Lejlighed forenede i Bestræbelsen for at skabe en udtømmende, stort anlagt Beskrivelse af alt, som knytter sig til vore Hedeegne, og saa vidt rækker denne Skildring, at intet Omraade, som berører vore Heders Natur, Kultur- eller Erhvervsliv, er ladet ude af Betragtning.

Blandt Værkets Bidragydere skal fremhæves: Forfatteren *Johs. V. Jensen*, Professor *Knud Jessen*, Museumsdirektør *Tamdrup*, Professor *Johs. Brøndsted*, Landsarkivar *Svend Aakjær*, Museumsforstander *H. P. Hansen*, Arkivar *Hans Ellekilde*, Professor *Ejnar Thomsen*, Maleren *Erich Struckmann* og Skovrider, Direktør *C. E. Flensborg*.

Til Indledning taler Digterens Stemme gennem *Johs. V. Jensens* Hyl-

dest til Barndommens Land og Lyngens Børn. Derefter beskrives i store Træk, hvad Videnskaben har indsamlet af Forskningsresultater i de forskellige Egne. Det gælder ikke alene den geologiske Belysning, men ogsaa Skilddringer af Hedernes ejendommelige Flora og af Dyrelivet før og nu.

Det kulturelle Afsnit indledes med en Oversigt over de historiske Minder; den gamle Hærvej fremhæver sig med Slægternes Vandring gennem Jylland, og videre redegøres for Hedernes Stednavne, den skiftende Byggeskik, det gamle, særlige Hedehaandværk og de Folkeminder og Folkeskikke, der knytter sig til Lyngens Land.

Menneskers Færden belyses yderligere ved en Beskrivelse af Fortidens Rakkere og Natmandsfolk, og der fortælles om, hvorledes vor Digtning og og Billedkunst har genspejlet Heden og Dagliglivet gennem Tiderne.

De store Fredninger skildres og endelig beskrives i flere betydningsfulde Bidrag, hvad dansk Initiativ og Foretagsomhed har udrettet i disse Egne, hvad enten det drejer sig om Hedeselskabets Virksomhed, Statens Plantninger eller den Industri og landbrugsmæssige Indvinding, som er blomstret op særlig i Midtjylland.

I Værkets Redaktion er Professor *Knud Jessen* indtraadt som Repræsentant for Fagvidenskaben og *Erick Struckmann* som Naturfredningens Talsmand, medens Sekretær *Hjerl-Hansen* er tiltraadt i Kraft af den Interesse, bl. a. ogsaa for Opdyrkning, som han og hans Slægt har vist Heden.

Benyt nedenstaaende
Bestillingsseddel.

Benyt nedenstaaende
Bestillingsseddel.

Bestillingsseddel

til Det danske Hedeselskab, Viborg.

Undertegnede bestiller herved »De danske Heder«, indb. i Bogskabsbind, til den for Medlemmer af Hedeselskabet fastsatte Favørpris: **Kr. 69,50.**

Jeg ønsker at betale Værket (det **ikke** ønskede overstreges):

- 1) Kontant pr. Opkrævning ved Modtagelsen af Værket.
- 2) I 11 Rater med Kr. 9,50 ved Modtagelsen af Værket og derefter Kr. 6,00 pr. Maaned.

Navn:

Stilling:

Adresse:

By:

Angaaende Saasæden i 1943.

I 12 Aars Forsøg med Afsvampning af tilsyneladende sund Saasæd blev **Kærneudbyttet** i de 48 % af Forsøgene **forøget med 210 kg Byg og 140 kg Havre.**

I Gennemsnit af alle Forsøgene var Merudbyttet 100 kg Byg og 60 kg Havre

Det er altsaa en god Forretning at afsvampe Saasæden.

De to danske Afsvampningsmidler.

Sanagran V. og *Sanagran T.*

(Vaadafsvampning)

(Tørafsvampning)

faas hos vore Forhandlere over hele Landet.

Det danske Gødnings-Kompagni A/S

*De faar enestaaende Udnyttelse
af den lette Tørvejord ved at anskaffe*

Søren Jensens Forælter

pat. a.

*Gennemprøvet i Produktion 3 Aar
Kapacitet: 60—250,000 Tørv pr. Dag*

Fremstilles og forhandles af

Johs. Mikkelsen, Fabriken „Hjerm“

Kjellerup - Telefon 49

*Alle Maskiner til Tørvefabrikation fremstilles
Komplette Tørveværker projekteres og anlægges*

FORLANG TILBUD

Sydvestjyske Teglværkers Salgskontor
Telefon 58 Ølgod Telefon 58

Vore anerkendte
- RØDE DRÆNRØR -
føres altid paa Lager fra 2" til 8".
Tilbud til Tjeneste.

A/S Gammelgaard Teglværk,
Skive.
Telefon 187.

Drænrør.

Røde Drænrør fra 2"-8" altid paa Lager. Forlang Tilbud.

I/S Aalborg Teglværker.
Vesterbro 58. Telf. 24 & 305.

HØJSLEV TEGLVÆRKER A/S

leverer

PRIMA. RØDE DRAINRØR

i Størrelse fra 2 til 15 Tommer.

Indhent Tilbud.

Tlf. Højslev 3.

**Bjerringbro
Cementvarefabrik**

ved Th. Petersen
Telf. 111, Bjerringbro

Alle Δ -mærkede Rør
Imprægnerede
og uimprægnerede

Stort Lager
Altid leveringsdygtig

Røde Drænrør

indtil 16" Diameter.

A/S Højslev Teglværk

pr. Ulstrup.

Telefon 67 Ulstrup.

J. C. HALVORSEN

Kroghsgades Cementstøberi
AARHUS

Kontor: Dannebrogsgade 20
Telf. 5019—5020

Imprægnerede Cementrør, anerk. af
Autoriteterne som fuldstændig
Erstatning for glass. Lerrør.
Monierrør. Maskinstampede
Rør. Brøndringe.
Dagens billigste Pris.
— — Forlang Tilbud. — —

**Hornbæk
Cementvare-
og
Mørtelfabrik**

Marius Ødum
Telefon 400 Randers

Kun Δ -mærkede
Varer føres
Største Lager
Bedste Kvalitet
Forlang Tilbud

**RØDE DRÆNRØR
TAGSTEN
MURSTEN**

Kählers Teglværk
Korsør

Petersværk Cementvareindustri

Telefon 1055 — Nørresundby

Δ Betonrør efter dansk Ingeniørforenings Normer
Vibrerede Monierrør — — Imprægnerede Rør

Røde - 1 1/2" - 12" - Drænrør.

Forlang Tilbud.

Akts. Frederiksholms Tegl- & Kalkværker.
Vesterbrogade 12 — København V. — Central 282.

**TJÆREBORG
CEMENTSTØBERI**

F. CHR. JENSEN
— Telefon 21 —

Imprægnerede Cementrør efter In-
geniørforeningens Normer. —
Monierrør i forskellige Di-
mensioner fra 50—125 cm.
Forlang Tilbud.

Midtjyske Teglværkers Salgskontor

Telefon Skive 1030

S. m. b. A.

Telefon Viborg 1330

Alle Størrelser i Drænrør leveres

Aktieselskabet

Brødrene Brincker

Greisdal Hammerværk pr. Vejle

Grundlagt 1867



Specialitet: Tørvegrebe, Tørvespader, Drænværktøj, Lyngleer.

Alle Slags Grebe, Forke, Spader, Roehakker, Høstleer og Haveredskaber leveres med fuld Garanti.

Tørvepresseren „RIMAS“

Model 1943 med mange nye Forbedringer, uovertruffen i Produktionsevne og Driftssikkerhed.

Tørvevogne og Brædder, Ælteværker, Motorer og Traktorer, Generatorer til Dieselmotorer og Traktorer.

Forlang Referencer og Tilbud samt alle øvrige Oplysninger hos Deres Forhandler eller direkte hos

Ringsted Jernstøberi & Maskinfabrik A/s

Indgiv Deres Bestilling i god Tid.
Telf. Ringsted 48.



Brug **RANDERS**
REB

Spedalsø

Cementvarefabrik.

R. Jensen. — Indeh. J. Jensen.
Tlf. 504. Horsens. Tlf. 504.

Imprægnerede Rør
efter Ingeniørfor-
eningens Normer.
Drænrør i forsk. Di-
mens. fra 10-50 cm.
— Brøndringe. —

FORLANG TILBUD.

Varde Bank

Esbjerg Afdeling

Kongensgade 62
og Fiskerihavnen

A/s Varde Staalværk, Varde.



1. Kl. Staalstøbegods til Tip-
vognshjul, Bremseklodser og
andet Entreprenørmateriel. —

Ildbestandigt „Vardan“. — Manganstaal.

Hedeselskabets Tidsskrift

Nr. 3

1. Marts 1943

64. Aarg.

Indtrædende Medlemmer indtegnes hos Selskabets Forretningsførere. Medlemsbidraget er enten aarlig mindst 5 Kr. eller en Gang for alle mindst 100 Kr. Større Bidrag modtages gerne. Korrespondancer og Afhandlinger bedes sendt til Hedeselskabets Hovedkontor, Viborg. Tidsskriftet udgaar ca. 15 Gange aarligt og sendes uden Vederlag til Selskabets Medlemmer. Annoncer bedes sendt til Hedeselskabets Hovedkontor, Viborg. Annoncepris 25 Øre pr. mm. Oplag 12,000 Eksemplarer.

Indhold: Hedeselskabets Forretningsførere. — Danmarks Heder. — Hedeselskabets Plantageanlæg. — Nyt Tørvepresseværk. — Fra Plantningsforeningerne. — Mindre Meddelelser.

Hedeselskabets Forretningsførere.

I Anledning af, at Hedeselskabets hittidige Forretningsfører for *Mundelstrup Distrikt*, Hr. Husejer *Mads Larsen*, *Mundelstrup*, paa Grund af Alder har ønsket at afgive dette Hverv, har Hr. Lærer *Alfred Korsbæk*, *Faarup*, *Mundelstrup*, overtaget Forretningsførerhvervet.

DANMARKS HEDER

Paa Arthur Jensens Forlag forberedes i nær Fremtid Udsendelsen af et Størværk om »*Danmarks Heder*«.

Udsendelsen sker i Samarbejde med Danmarks Naturfredningsforening og Det danske Hedeselskab, saaledes at Medlemmer af Hedeselskabet, saaledes som omstaaende Annonce redegør for det, kan erhverve Værket til en nedsat Pris, naar Bestilling indgives til Hedeselskabets Hovedkontor i Viborg.

Medens *Mylius Eriksens* Værk fra 1903 om »*De jydskes Heder før og nu*« var skrevet af en enkelt Mand, der havde rejst *Jylland* igennem paa *Kryds* og *Tværs* og i høj Grad havde behandlet sit Stof med udpræget kunstnerisk Frihed, saa er det nu foreliggende Værk udarbejdet af en Række Fagmænd og særligt kyndige paa de forskellige Omraader.

Værkets Undertitel er »*Hedernes Natur og Fortidsminder, Folkeliv og Kultur*«, og den Kreds af Forfattere, der behandler disse Emner, yder en Garanti for et Værk, der i sin Helhed vil være af fremragende Kvalitet. Blandt Medarbejderne er saaledes Professor *Knud Jessen*, Museumsdirektør *Tamdrup*, Professor *Johs. Brøndsted*, Landsarkivar

Svend Aakjær, Museumsforstander *H. P. Hansen*, Arkivar *Hans Ellekilde*, Professor *Ejnar Thomsen*, Formanden for Danmarks Naturfredningsforening, Maleren *Erich Struckmann* og endelig skriver Direktør *C. E. Flensborg* om Hedeselskabet og Hedeplantagerne.

Bogen indledes af *Johs. V. Jensen*, der i Poesi og Prosa skildrer Jyllands Heder, saaledes som han jo mere end de fleste andre har Evner og Muligheder for.

Foruden de her nævnte er der endnu en Række Medarbejdere, der hver for sig er Specialister paa sit Felt.

Direktør *Flensborg* har i en Forhaandsomtale til Værket medgivet det følgende Omtale:

— Det har glædet mig meget, at det er lykkedes Arthur Jensens Forlag at faa gennemført Fremkomsten af »Danmarks Heder«. Jeg tror, at det er et godt Tidspunkt, den fremkommer paa nu. Den Udvikling, der har præget Jylland gennem de sidste Slægtled har været af en Betydning for hele vort Land, saa det først bliver Fremtiden, der kan vurdere den fuldt ud, men alligevel har dog de fleste i det nulevende Samfund fuld Forstaaelse af, at vort Land er blevet større og rigere i de forløbne Aar som Følge af de Sejre, der er vundet ved Kampen med Lyng, Vestenvind og Sandstorme.

Et Værk, som det her planlagte, vill bygge en Bro mellem Fortid, Nutid og Fremtid ved at fortælle Aarenes Historie.

Værket vil uden Tvivl blive modtaget med den største Interesse i alle Kredse. Det vil være med til at gøre det klart for Danmarks Befolkning, at vi i Arbejdet og Livet paa de jyske Heder forlængst fandt den Spore, der bragte vort Land Vækst og sund Udvikling i en fredelig Gerning.

Hedeselskabets Plantageanlæg

i Henhold til Lov om Tilplantning af Heder,
Klitter og andre uopdyrkede Arealer.

For at fremme Tilplantningen af øde Jorder samt for at skabe Beskæftigelse til arbejdsløse blev der den 31. December 1940 vedtaget en Lov (Nr. 707/1940) om Tilplantning af Heder, Klitter og andre uopdyrkede Arealer. Lovens fem Paragraffer lyder saaledes:

§ 1.

Ministeren for Landbrug og Fiskeri bemyndiges til om fornødent ved Ekspropriation at erhverve 5000 ha Heder, Klitter eller andre uopdyrkede Jorder til Beplantning med Skov. Opdyrkede Jorder, der ligger som Enklaver i uopdyrkede Arealer, eller som skærer sig ind i eller danner Forbindelse med disse, kan dog samtidig erhverves eller om fornødent i særlige Tilfælde eksproprieres.

Der ydes fuld Erstatning for de eksproprierede Arealer.

§ 2.

Til at udsøge de til Beplantning bedst egnede Arealer og bistaa ved Erhvervelsen samt efter Landbrugsministerens Godkendelse foretage Ekspropriation af Jorder, hvis Ejere maatte modsætte sig Erhvervelsen, og som er absolut nødvendige for Beplantningen, nedsættes et Udvalg, bestaaende af en af Ministeren for Landbrug og Fiskeri udnævnt Formand, et af Arbejds- og Socialministeriet udpeget Medlem, en Repræsentant for Statsskovbruget, en Repræsentant for Klitvæsenet og en Repræsentant for Det danske Hedeselskab. Naar Udvalget har udsøgt Arealer i en Amtsraadsreds, tilkalder det to af Amtsraadet udpegede landbrugskyndige Mænd til med Stemmeret i Udvalget sammen med dette nærmere at overveje og eventuelt med Landbrugsministerens Samtykke gennemføre Erhvervelsen.

§ 3.

Saafernt der ikke mellem Udvalget og Lodsejerne kan opnaas Enighed om Betalingen af de til Beplantning udsætte Arealer, fastsættes denne af en Taksationskommission, bestaaende af en af Ministeren for Landbrug og Fiskeri udnævnt Formand samt to af Retten og to af Amtsraadet udnævnte uvildige Mænd. Taksationskommissionens Afgørelser er endelige. Udgifterne ved Taksationerne betaales af Statskassen.

§ 4.

Udgifterne ved Arealerhvervelsen afholdes paa den Institutions Budget, under hvilken det paagældende Areal skal henlægges efter Tilplantningen, og denne Institution planlægger Plantningsarbejdet og leverer de fornødne Planter. Kultiverings- og Plantningsarbejdet udføres af arbejdsløse efter Arbejds- og Socialministerens nærmere Bestemmelse, og Udgifterne herved afholdes paa Arbejds- og Socialministeriets Budget.

§ 5.

Denne Lov træder straks i Kraft.

Med Forslaget til denne Lov fulgte nogle Bemærkninger, som — da de har almindelig Interesse — gengives i det følgende:

Landets Skovareal udgjorde i 1929 391 000 ha eller 9,1 pCt. af Landets samlede Areal. Paa Øerne fandtes 135 000 ha Skov (10,1 pCt. af det samlede Areal), medens Skovarealet i Jylland udgjorde 256 000 ha (8,7 pCt. af det samlede Areal). Under de anførte Skovarealer er dog indbefattet ret store ubevoksede Arealer. De bevoksede Arealer udgjorde saaledes efter sidste foreliggende Opgørelse (1931) 347 000 ha eller 8,1 pCt. af Landets samlede Areal, heraf faldt 222 000 ha paa Jylland (7,5 pCt. af Landets samlede Areal), og ca. 126 000 ha paa Øerne (9,4 pCt. af disses samlede Areal).

I Forhold til de øvrige europæiske Lande er Danmark meget skovfattigt. Kun Holland og England er i saa Henseende endnu ringere

stillet. Eksempelvis skal anføres, at Skovarealet for nedennævnte Lande udgør:

Finland..	74	pCt. af Landets samlede Areal		
Sverige	58	» » »	»	»
Rusland..	33	» » »	»	»
Jugoslavien	31	» » »	»	»
Tyskland..	27	» » »	»	»
Norge	24	» » »	»	»
Rumænien	24	» » »	»	»
Schweitz	24	» » »	»	»
Frankrig	19	4 » »	»	»
Belgien..	18	» » »	»	»
Danmark	9,1	» » »	»	»
Holland..	5	» » »	»	»
England	5	» » »	»	»

De danske Skove har i en længere Aarrække givet et Udbytte paa 4,9 m³ pr. ha og indtager herved en førende Stilling. Til Sammenligning skal anføres:

Finland	1,7 m ³ aarlig pr. ha
Sverige	2,1 » » » »
Jugoslavien	3,9 » » » »
Tyskland	3,9 » » » »
Schweitz	3,2 » » » »
Frankrig	2,5 » » » »
Danmark	4,9 » » » »
Holland..	2,8 » » » »

Trods det store Udbytte pr. ha er de danske Skove dog langt fra i Stand til at dække det indenlandske Træforbrug. Indførslen har saaledes udgjort:

	Gavntræ	Brænde
1914	35 Mill. Kr.	587 000 Kr.
1920	72 » »	2 827 000 »
1925	64 » »	487 000 »
1930	71 » »	369 000 »
1935	44 » »	25 000 »
1939	61 » »	289 000 »

Selv en betydelig Forøgelse af Skovarealet vil saaledes ikke medføre Fare for Overproduktion, og det maa tilmed forudses, at Træ i Fremtiden vil finde endnu større Anvendelse end hidtil.

Udgifterne ved Arealerhvervelsen vil stille sig forskelligt efter Jordbundens Beskaffenhed og Beliggenheden. Prisen for til Beplantning egnede Klitarealer (Klitter og Klitheder) har i de senere Aar ligget omkring 55—90 Kr. pr. ha; egnede Hedearealer maa antages at kunne erhverves for fra 100 til 200 Kr. pr. ha.

Under Hensyn til, at Skovplantning paa tarvelige Klit- og Hedearealer ikke er direkte rentabel, men medfører store samfundsmæssige Fordele, f. Eks. for Befolkningens Friluftsliv og ved den Opdyrkning og Bebyggelse, som erfaringsmæssigt lidt efter lidt sker i Læ af

de anlagte Plantager, og tillige ad Aare vil faa ikke ringe national-økonomisk Betydning, maa Regeringen i en Tid med stor Arbejdsløshed anse det formaalstjenligt at udvide Statens Skovplantningsarbejde ud over de ved tidligere Tidens Arealerhvervelser givne Rammer og at beskæftige en Del af de arbejdsløse ved dette Arbejde.

Saavel Statsskovvæsenet som Klitvæsenet og Det danske Hedeselskab er i Besiddelse af betydelig Erfaring paa Hedeplantningens Omraade. Eksempelvis skal nævnes, at Klosterhedens og Feldborg Statsskovdistrikter er rene Hedeplantager, og at Palsgaard og Randbøl Statsskovdistrikter i Hovedsagen er plantet paa Hedejord. Af Beplantninger paa Flyvesand findes, foruden Klitplantagerne, bl. a. Hornbæk Plantage, Tisvilde Hegn og Blykobbe Plantage. Det vil derfor være formaalstjenligt, at Repræsentanter for de nævnte Institutioner og for de interesserede Ministerier træder sammen i et Udvalg for at udsøge de for Beplantning bedst egnede og for den fremtidige Administration hensigtsmæssigst beliggende Arealer og føre de nødvendige Forhandlinger med Lodsejerne om Erhvervelsen. Det vil endvidere være en naturlig Opgave for Udvalget at fremsætte Indstilling til Ministeriet for Landbrug og Fiskeri om, under hvilken Institution Arealerne skal henlægges efter Tilplantningsarbejdets Afslutning og i øvrigt yde Ministerierne sagkyndig Bistand.

Det af Ministeren for Landbrug og Fiskeri nedsatte Udvalg fik følgende Sammensætning: Ekspeditionssekretær *Vestergaard*, Repræsentant for Ministeriet, Klitinspektør *Taarup* for Klitvæsenet, Statsskovrider *Kierkgaard*, Statsskovvæsenet, og Direktør *Flensborg*, Hedeselskabet.

Udvalget berejste i Efteraaret 1941 Jylland og besøgte de forskellige Arealer, der af de tre Institutioner var udvalgte og indstillede til Erhvervelse. Udvalgets Formand er Statsskovrider *Kierkgaard*. Alle Indstillingerne forelagdes derefter Ministeriet, der i Samraad med Udvalget fordelte Arealerne mellem de tre Institutioner.

De med Arealerhvervelsen og den fremtidige Administration forbundne Udgifter foreslaas afholdt paa den Institutions Budget, under hvis Administrationsomraade Arealet efter Tilplantningen henlægges, og denne Institution bør tillige levere de nødvendige Planter og anlægge Plantningsarbejder. Den til Afholdelse af saavel de nævnte Anlægsudgifter som de fremtidige Driftsudgifter fornødne Lovhjemmel søges tilvejebragt ved nærværende Forslag.

Udgiften til Arbejdsløshed og de arbejdsløses Ophold foreslaas afholdt af Arbejds- og Socialministeriet under Hensyn til, at Arbejdet iværksættes som et Led i Arbejdsløshedens Bekæmpelse. Disse Udgifter vil kunne afholdes enten i Henhold til Lov om Ungdomslejr

eller i Henhold til Lov om Iværksættelse af offentlige Arbejder og Beskæftigelse af Arbejdsløse.

Erhvervelsen af de fornødne Arealer bør søges iværksat ved frivillig Overenskomst. Der maa dog forudses at opstaa Tilfælde, hvor saadan Overenskomst ikke kan opnaas, navnlig hvor Ejendomsretten over et Areal tilkommer et stort Antal Lodsejere, og det vil derfor være nødvendigt, at der aabnes Adgang til Ekspropriation i samme Omfang som hjemlet for Klitarealer ved § 12 i Lov angaaende Sandflugtens Dæmpning m. v. af 29. Marts 1867.

Medens det vil være mest hensigtsmæssigt, at Planen for Tilplantningen udarbejdes af, og Tilsynet med Arbejdets Udførelse henlægges til den Institution, som, naar Arbejdet er afsluttet, skal overtage det paagældende Areal, bør selve Arbejdsledelsen ligge hos Arbejds- og Soicialministeriet ganske som i de Tilfælde, hvor der fra en Ungdomslejr hidtil er udført Arbejde i Statsskovene.

Hedeselskabet har i Henhold til denne Lov for egne Midler erhvervet ca. 2500 ha Jord, hvoraf ca. 2300 ha vil blive tilplantet i Henhold til nævnte Lovs § 4.

De erhvervede Arealer er følgende:

	Omtrentlig Areal	Købesum	Gennemsnitlig pr. ha
Lyne Arealet	375 ha	90 000 Kr.	122 Kr.
Dejbjerg Arealet	380 »	68 000 »	179 »
Vie-Borup Arealerne	275 »	94 000 »	340 »
(incl. Ejendommen Borup Vandmølle)			
Støv højgaard (incl. Bygninger)	45 »	50 000 »	1100 »
Alslev Arealet	230 »	54 000 »	234 »
Skonager Arealet	200 »	40 000 »	200 »
Houen Arealet	300 »	33 000 »	110 »
Højlund Arealet	100 »	53 000 »	530 »
(incl. 2 Ejendomme og 2 Huse)			
Hvilsom Arealet	35 »	5 300 »	150 »
Agerskov Arealet	50 »	6 700 »	135 »
Rishøj Plantage	25 »	10 000 »	400 »
	2375 ha	504 000 Kr.	
Holt Plantage	100 »	50 000 »	500 »
Tvilum Skovgaard (incl. Bygninger)	25 »	110 000 »	4400 »
	2500 ha	664 000 Kr.	

Gennemsnitsprisen for de erhvervede Arealer, hvorpaa der ikke findes Bygninger, udgør 154 Kr. pr. ha.

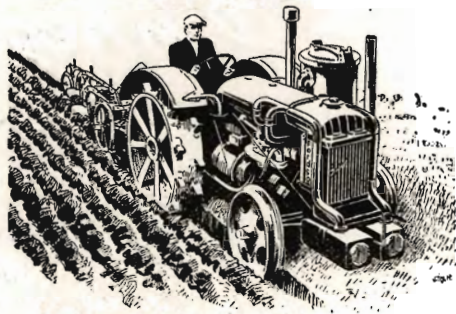
Om de enkelte Arealer skal oplyses:

Lyne-Arealet

ligger ca. 10 km Syd for Tarm. Terrainet er ret fladt og Jordbunden let (Bakkesand).

*Er De forberedt
paa tidligt Foraar?*

**Bestil Deres Traktor-
Generator nu!**



Nedsat Pris

for „Imbert“ Generator
til Fordson Traktoren er

Kr. 2735,—

incl. Cyklonrensere og
Montering paa Forhand-
lerens Værksted.



Hvad enten den milde Vinter varsler tidligt Foraar eller ej, kan De ikke komme for tidlig med en Bestilling paa et „Imbert“ Generatoranlæg til Deres Fordson Traktor. Leveringerne maa foregaa i den Rækkefølge, Ordrene indgaa, og vi raader Dem derfor til snarest at tale med en af vore autoriserede Forhandlere om Sagen.

Den originale „Imbert“ fra Ford er konstrueret og dimensioneret netop til Fordson Traktoren og giver erfaringsmæssigt det bedste Driftsresultat.

IMBERT til Fordson

FORD MOTOR COMPANY A/S - KØBENHAVN V.
Eneret til Fremstilling af originale „Imbert“ Generatorer til Ford
Automobiler og Fordson Traktorer

Skive Cementstøberi

Knud Østergaard
Telefon 921



Normrør
med Garantimærket \triangle
Imprægnering
— Brøndrør —

**TIL ALLE SLAGS
BYGNINGER**



TAG- OG VÆGBEKLÆDNING
* * *
DANSK ETERNIT FABRIK A/S
AALBORG
SALGSKONTOR: KAMPMANNS-
GADE 2 - KØBENHAVN V.

SKIVE

DISKONTOBANK

Kontortid 9-12 og 2-5

Filial i Haderup

Tørvepresseren „IDEAL“

Det taler for sig selv, at vi i 1940—42 leverede **445 Anlæg**.

Indsend Bestilling i god Tid, før Materialerne udgaa.

Yderligere Forbedringer Kugletryklejer m. m.

Forlang Prospekt.

Svennings Maskinfabrik & Jernstøberi

VEJEN — TELEFON 53



*Den regnfulde
Høst*

har forringet Saa-
kornets Spireenergi
og forøget Væksten
af skadelige Svampe.

Dette kan afhjælpes
naar al Saakornet af-
svampes med

Tillantin

Kun sygdomsfri
Afgroede giver
fuldt Udbytte



**ROTTER
UDRYDDES
RATIONELT
MED**

**RATIN
RATININ**

**Nordjysk Andels-
Fjerkræslagteri**
RANDERS - Telf. 3053

**Producenternes
eget Slagteri**

Intet solidarisk Ansvar
Se efter vor Notering i
Dagbladene hver Mandag



**Kaas-
Briketter**

Hovedforhandler:
Nordjyllands
Kulkompagni
Nørresundby
Telefon 4227 - 4228

Fabrik: Kaas
Telf. Kaas 11.

Landbrugslotteriet.

Største Gevinst Værdi 80,000
Kr. Præmie 10,000 Kr. ialt
i en Serie 38,000 Gevinster
+ en Præmie. — Tils.
Kr. 1 Million 823,460. —
Trækkes samtidig med
Klasselotteriet.
Lodsedler faas hos alle
Kollektørerne samt i
*Hoved-Kollektionen, Frede-
riksberggade 2, København K.*

**RESENBRO
CEMENTSTØBERI**
v/ M. J. MATHIASSEN
Telefon 34

Prima Betonrør efter dansk
Ingeniørforenings Normer Mrk.
△ i alle gangbare Dimen-
sioner fra 4" til 24" saavel
med som uden Muffe.
Monierrør, Brønde og Kegler.
— FORLANG TILBUD. —

ANDELS-PENSIONSFØRENINGEN
Vestre Boulevard 47. Tlf. C. 2728. (Gensidigt Pensionsforsikringselskab.) **København V.**

Pensionsforsikringer, Liv-, Overlevelses- og Børnerenter.

Dette Areal blev egentlig erhvervet af Hedeselskabet før den omtalte Lovs Ikrafttræden, men Tilplantningen sker alligevel gennem Arbejds- og Socialministeriet, idet der er oprettet en Ungdomslejr ved Brosbøl, hvorfra Tilplantningen foretages. Arealet er inddelt i ca. 140 Afdelinger, og en detaljeret Tilplantningsplan er udarbejdet. Der vil hovedsagelig blive plantet Rødgran med indblandet Bjergfyr.

Debjerg-Arealet

er beliggende umiddelbart Nord for Hedeselskabets Plantage ved Debjerg mellem Skern og Ringkøbing. Til Beplantning af dette Areal er der ogsaa oprettet en Ungdomslejr, nemlig Debjerg Ungdomslejr. Ungdomslejren er dog nu overgaaet til Beskæftigelseslejr. Arealet er mod Nord ret kuperet, og Jordbunden varierer stærkt (Arealet ligger paa Jyllands største Bakkeø, Skovbjerg Bakkeø), men er gennemgaaende velegnet til at bære Skov. Arealet er inddelt i 75 Afdelinger, og detaljeret Tilplantningsplan er udarbejdet. Hovedtræarten vil blive Rødgran.

Vie-Borup Arealerne

ligger lige Øst for den Hedeselskabet tilhørende Ulbjerg Plantage ca. 20 km Nord for Viborg. Arealet er ret stærkt kuperet og bestaar overvejende af Sand. Til Beplantningen af dette Areal er der ligesom ved de to fornævnte Arealer oprettet en Ungdomslejr, Borup Vandmølle Beskæftigelseslejr. Arealet er opmaalt og inddelt i Afdelinger og Tilplantningsplanen udarbejdet. En ret væsentlig Del af dette Areal vil blive tilplantet med ren Bjergfyr.

I Forbindelse med Vie-Borup Arealet har Hedeselskabet erhvervet den ca. 45 ha store Støvhøjgaard, der ligger umiddelbart Nord for Borup Arealet. Det er Meningen for Fremtiden at benytte Støvhøjgaards nye og gode Bygninger til Bolig for en Opsynsmand, der skal tilse saavel Ulbjerg Plantage som de kommende Plantager paa Arealerne ved Borup og Støvhøjgaard.

Alslev-Arealet,

der ligger ca. 5 km Syd for Varde, grænser mod Nord op til Varde Kommunes søndre Plantage. Arealet er noget bakket og Jordbunden meget stærkt varierende. Enkelte Steder findes Klitformationer af Flyvesand, der dog er tilgroede. Hovedtræarten vil blive Rødgran, og der er Grund til at tro, at der her kan skabes en god Skov ad Aare; dels er Egnen en af de nedbørsrigeste i Landet, og dels er det næppe mere end nogle faa Aarhundreder siden, at Jordbunden her har baaret Skov, hvilket ses af Floraen, der pletvis foruden Majblomst og Skovstjerne indeholder Anemone samt Bævreasp og Brombær.

Paa Grund af dette Areal's nære Beliggenhed ved Varde Købstad har Arbejds- og Socialministeriet bestemt, at Tilplantningen her kan foretages af arbejdsløse fra Varde By og de Kommuner, hvori Arealet er beliggende.

Opmaaling og Inddeling af Arealet er foretaget, og Tilplantningsplanen er udarbejdet.

Skonager-Arealet

ligger ca. 5 km Sydøst for Varde. Det er overvejende jævnt, men i det sydøstre Hjørne findes Klitformationer af Flyvesand. Bortset fra dette Flyvesand er Jordbunden velegnet til at bære Skov; enkelte Steder findes endog Ler. Paa Arealet findes en Del gamle Egekrat, der vidner om Egnens fordums Egeskove.

Tilplantningen af dette Areal vil sandsynligvis ske i Fortsættelse af Tilplantningen af Alslev-Arealet, saaledes at det ogsaa her bliver arbejdsløse fra Varde Kommune samt den Kommune, hvori Arealet er beliggende, der kommer til at foretage Tilplantningen. Opmaalingen og Tilplantningsplanen er endnu ikke afsluttet for dette Areal.

Sammen med Skonager-Arealet er købt den til Arealet grænsende Rishøj Plantage, der er en god Bjergfyrplantage, hvor 2. Kultur (Rødgran) er paabegyndt.

Hoven-Arealet,

der udgør en Del af Dyrvig Hede ved Sdr. Grene Plantage, er beliggende paa den store Hedesandsslette ved Sdr. Omme, og Arealet er saaledes meget ensartet og fladt. Opmaalingen og Udarbejdelsen af Tilplantningsplanen er endnu ikke tilendebragt for dette Areal's Vedkommende, ligesom der heller ikke er taget Stilling til, under hvilken Form Tilplantningen skal foretages.

Højlund-Arealet

er — modsat Arealet ved Hoven — af meget uensartet Beskaffenhed og stærkt bakket. Arealet er beliggende Syd for Vestenden af Mossø, ca. 5 km Syd for Gl. Ry. Paa det erhvervede Areal findes den Del af Højlund Plantage, hvori den 108 m høje »Sukkertoppen« ligger. Da Arealet grænser til Gudenaen, hvis Vandspejl her er ca. 22 m over Havets Overflade, findes der saaledes en Højdeforskel paa ca. 86 m indenfor det ca. 100 ha store Areal. Arealet bestaar af Agermark (overvejende sandet), Lyngbakker, Plantage, samt Bøge- og Egekrat. Jordbunden er overvejende sandet, men varierer stærkt, og der findes f. Eks. enkelte Steder Ler. Paa Arealet findes 2 Huse samt 2 Ejendomme, af hvilke den største af Ejendommene »Hjemmet«, fremtidig agtes anvendt til Bolig for en Opsynsmand. Arealet er opmaalt og inddelt i Af-



En Del af Højlund-Arealet, tilplantet med Rødgran. fot. S. Lybye.
I Baggrunden gamle Skovrester.



Den paa Arealet „Højlund“ beliggende Ejendom. fot. S. Lybye.
Bygningen er for Tiden benyttet som Bolig for de ved Tilplantningen
beskæftigede henviste langvarigt Arbejdsløse.

delinger, ligesom der er udarbejdet en Tilplantningsplan. Agermarksarealerne vil i det væsentlige blive tilplantet med Rødgran, dog vil der paa nogle stærkt sandede Bakker blive anvendt Skovfyr, som viser en god Vækst paa disse Egne. I Lyngbakkerne vil der ogsaa blive anvendt Rødgran, dog med Indblanding af Bjergfyr. I de naturlige Forekomster af Eg og Bøg vil der blive efterbedret med Løvtræer eller Lærk. Et af Arealets smukkeste Partier, en Dal med Lyng og Løvtrækrat, agtes fredet.

Tilplantningen af Højlund-Arealet bliver foretaget af Hedeselskabets flyvende Korps, saaledes at Socialministeriet betaler Arbejdslønnen. Hedeselskabet har ladet Ejendommen »Hjemmet« midlertidig indrettet til Bolig for Korpset. Arbejdet er paabegyndt, og sidste Efteraar er der plantet ca. 40 000 Stk. Rødgran.

I Forbindelse med Arbejdet paa Højlund-Arealet vil der blive tilplantet et ca. 25 ha stort Areal ved Bredvad Mølle, der er beliggende ca. 5 km Øst for Brødstrup. Dette Areal ved Bredvad Mølle er af Statens Jordlovsudvalg blevet overdraget Hedeselskabet.

Arealet ved Hvilsum og ved Agerskov Plantage

kan nærmest betragtes som Udvidelse af henholdsvis Hvilsum Plantage og Agerskov Plantage, der begge ejes af Hedeselskabet, og Tilplantningen vil derfor antagelig blive foretaget fra de respektive Plantager.

Holt Plantage,

der er fuldt tilplantet, er erhvervet dels paa Grund af, at Plantagen paa de 3 Sider grænser til Hedeselskabets Ejendomme ved Birkebæk, og dels fordi Hedeselskabet herved sætter et Minde for den store Hedeforsker, Overførster, Kammerherre *P. E. Müller*, som sammen med I. Collin og H. Sehested i 1873 anlagde Holt Plantage.

Tvilum Skovgaard

er erhvervet for at oprette en Centralplanteskole for Hedeselskabet i Stedet for Planteskolerne i Brande og Skodborg, som var anlagt paa lejede Arealer. Desuden savnede Hedeselskabet en særlig Planteskole til Frembringelse af Skovplanter og til Forsøg. Jorden er fortrinlig og Beliggenheden god. Ejendommen er forsynet med fortrinlige Bygninger for Planteskolebestyreren og til Brug for Planteskolens Drift. Der er Mulighed for at holde 2 Spand Heste og et passende Antal Kreaturer til Oprettelse af et Landbrug ved Siden af Planteskoledriften, saaledes at der kan gennemføres en Vekslen i Jordens Anvendelse til Planteskole og til Landbrug.

Planlægningen og Tilplantningen vedrørende de ny erhvervede Hedearealer.

Alle de større ny erhvervede Arealer bestaar af Parceller, der er købt sammen fra et stort Antal Lodsejere, og da der saaledes skal foretages en Mængde Udstykninger, strækker Overtagelsen af Arealerne sig over et længere Tidsrum, hvorfor der endnu for flere af Arealerne ikke er udarbejdet Kort. Paa Grundlag af det af Landinspektøren tegnede Kort, der ofte er udarbejdet paa Basis af en i Anledning af Udstykningen foretagen Polygonmaaling, lader Hedeselskabet udarbejde et Kort over den fremtidige Plantage.

Ved en grundig Gennemgang og Orientering paa Arealet afmærkes i Marken, hvorledes Arealet bedst kan deles af Brandlinierne, der kræves for hver 140 ha Plantage. Derefter afmærkes Hovedvejene paa Arealet, før noget andet foretages, for at undgaa at blive nødsaget til at lade Vejene gaa over større Bakker eller store fugtige Partier. Det er ofte en ret vanskelig Opgave at lægge Vejene hensigtsmæssigt ind paa Arealet, men det er selvsagt af stor Betydning at faa Vejene lagt rigtigt, da det senere vil være meget vanskeligt og medføre store Ulemper at foretage en Omlægning af Hovedvejene. Naar Hovedvejene er fastlagt, afsættes de mindre Veje, og Arealet opdeles i Afdelinger med et gennemsnitlig Areal paa ca. 4 ha. Der lægges saa vidt muligt et Spor rundt om hver Afdeling. Hugstspor afsættes først, naar de enkelte Afdelinger tilplantes, eller frembringes senere ved Ophugning i Kulturen. I et bakket Terrain vil det sikkert være rigtigst straks at afsætte Sporene, da det ellers er ret vanskeligt ved Ophugning i Kulturene at faa lagt Sporene hensigtsmæssigt. I øvrigt er det iagttaget, at der ofte kommer kraftigere Rodfordærverangreb langs et ophugget Spor end i den øvrige Del af Bevoksningen.

Alle Hovedveje, Brandlinier og Afdelingshjørner afmærkes foreløbigt i Marken med Granskaller eller Granpløkker. Derefter foretages en Indmaaling af alle disse faste Punkter. Ved at lægge en Del Maalelinier over den af Landinspektøren givne Omkreds har det paa alle Arealerne hidtil ved Hjælp af en simpel Linietriangulation været muligt at indmaale de faste Punkter med en til Formaålet tilstrækkelig Nøjagtighed. I Marken afmærkes de faste Punkter derefter endeligt med Cementpæle eller Egepæle, da Cement ikke kan skaffes for Tiden. For i Terrainet at markere Inddelingen og lette Orienteringen foretages, saa snart som muligt en Fløjning af Brandlinier og større Veje, medens Afdelingsgrænserne mærkes ved en enkelt Plovfur.

I Forbindelse med Afdelingsinddelingen bliver der foretaget en afdelingsvis Beskrivelse af Terrain, Jordbund og Flora. Denne afdelingsvise Beskrivelse er saavel til Støtte ved Træartsvalget som af Interesse

ved Bedømmelse og Sammenligninger af Kulturernes Trivsel. Oplysningerne om Afdelingerne indføres i en Afdelingsbog, hvor hver Afdeling faar 2 Sider. Foruden Forholdene vedrørende Terrain, Jordbund og Flora beskrives Kulturmetoden. Desuden er der afsat Plads til en Opgørelse af det kommende Udbytte, samt til Bemærkninger og Beskrivelse af Tilstanden.

Til Brug ved Tilplantningen bliver der udarbejdet en Arbejdsplan samt en Tilplantningsplan. I Arbejdsplanen er angivet de forskellige Arbejder, der vil være at iværksætte. Som Regel tages der først fat paa Sætning af et Fredskovsdige langs alle Ydergrænser. Indenfor Diget anlægges et Læbælte af ca. 5 Rækker Løvtræer. Jordarbejdet til dette Læbælte bør være saa godt som muligt, og da man maa regne med flere Aars Rensninger mellem Rækkerne, bliver hele det til Læbælte bestemte Areal kulegravet til ca. 50 cm's Dybde. Læbæltet vil som Regel overvejende komme til at bestaa af Eg med indblandet Hvidel.

Jordarbejdet ved Tilplantningen udføres, da det drejer sig om en Beskæftigelsesforanstaltning, overalt med Haandkraft. Der anvendes alle Steder Riller, der kulegraves til en Dybde af 50 cm, medens Tørvten skrælles af, vendes og lægges ved Siden af Rillen. Rillernes Bredde er 50 cm, naar det drejer sig om Agermark eller Lyngarealer, hvori der skal plantes ren Bjergfyr. Hvor der i Lyng skal plantes andet end ren Bjergfyr, gøres Rillerne 75 cm brede. Afstanden mellem Rillerne er 1,50 m fra Midte til Midte, og Afstanden mellem Planterne i Rillen er 1,25 m for Naaetræernes Vedkommende. Løvtræerne plantes 2 til 3 pr. løbende m; Birk dog med 1,25 m's Afstand.

Træartsvælget varierer stærkt, saavel fra Areal til Areal som indenfor selve Arealerne paa Grund af den stærkt skiftende Jordbund. Hovedtræarten er Rødgran, der dog de fleste Steder maa iblandes Bjergfyr. Indblandingen sker paa den nu oftest benyttede Maade, nemlig en Bjergfyr ekstra for hver 2 Rødgran

x o x x o x x o x x o x x o x
 x o x x o x x o x x o x

x = Rødgran, o = Bjergfyr.

Kun paa de bedste Agermarksarealer bliver der plantet ren Rødgran.

Bjergfyrren bliver ogsaa i nogen Udstrækning plantet i ren Bestand. Det er ikke alene, hvor Jorden ikke kan bære andet end ren Bjergfyr, at denne anvendes; men ogsaa en Del Afdelinger i den bedre Hede tilplantes med ren Bjergfyr for herved til sin Tid at opnaa en bedre Hugstfølge, idet her regnes med, at Bjergfyrrene kan underplantes i 30—35 Aars Alderen.

Pletvis paa Arealerne findes der en Del mindre Partier, hvor der kan være Mulighed for at plante lidt Løvtræ. Det drejer sig mest om lavtliggende, engagtige Partier, hvor der kan plantes Birk eller El. Paa lidt højere liggende Partier kan plantes Eg, og paa de mindst fugtige eventuelt Rødeg. Det vil være af stor Betydning i de enkelte Plantager at skabe et Skelet af Løvtræer, der vil kunne stabilisere Plantagen mod Stormfarer.

Søren Lybye.

Nyt Tørvepresseværk.

Af Ingeniør i Maskinteknik K. Boisen.

Selv om Handelen med nye Tørvemaskiner vel nok har passeret sitMaksimum, er der dog stadig Brug for gode Maskiner, idet et godt Tørveværk er en væsentlig Betingelse for et godt Tørveprodukt. Det er derfor glædeligt at konstatere, at vore Maskinfabriker stadig arbejder paa at faa de helt rigtige Maskintyper frem og derved bidrager til en effektiv Udnyttelse af vore Moser. Et Bevis for, at dette er Tiltældet, har man bl. a. faaet ved, at Pedershaab Maskinfabrik i Foraaet 1942 optog Fabrikationen af den svenske Tørvepresser *Åkerman-Körner*, der dog ogsaa tidligere har fundet Anvendelse her i Landet.

Åkerman-Körner-Maskinen fremstilles med Licens efter svenske Patenter, og den er konstrueret til at arbejde i Højmose og som saadan i Stand til at præstere et meget effektivt Æltearbejde. Ælteorganernes Udformning fremgaar af Fig. 1. Det ses, at de er af en yderst hensigtsmæssig Konstruktion. Saaledes er Æltekniven bøjet bagud for Omløbsretningen, hvorved lange Taver og lignende afstryges, mens Maskinen arbejder. Endvidere er der til Æltekarrets Vægge fastgjort Modknive, som er anbragt paa en saadan Maade, at man faar en Klippevirkning mellem disse og Ælteknivene. Modknivene har ogsaa en anden Funktion, idet de fungerer som Støttelejer for Ælteakslen, hvorved de to Hovedlejer aflastes betydeligt. Efter at Tørvemassen er behandlet af de primære Ælteorganer, føres den fremad mod Mundstykket af en Snegl, men forinden den kommer helt ud i Mundstykket, udsættes den for Behandling af en mindre Blandeskovl for til Slut at blive ført frem af en Snegl, som har lidt mindre Stigning end den første.

Æltekarret er stærkt konisk mod Mundstykket. Dette i Forbindelse med, at den yderste Snegls Stigning er den mindste bevirker en vis Modstand mod Tørvemassens Bevægelse ud imod Mundstykket.

Herved forbliver denne saalænge i Æltekarret, at den naar at blive meget grundigt bearbejdet.

Æltekarret er af meget svært Støbejern, og Æltekivene, som er af god og kraftig Konstruktion, er af Staalstøbegods. Herved er man ret godt sikret mod Brud, saaledes at Maskinen kan taale de kraftige Paavirkninger, som den udsættes for, hvis der kommer Fremmedlegemer i den. Den øverste Halvdel af Æltekarret er lejret i Hængsler, saa den hurtigt kan vippes op, hvorved man let kan faa Adgang til at rense og efterse Maskinens indvendige Dele. Hovedlejet er støbt i et med den

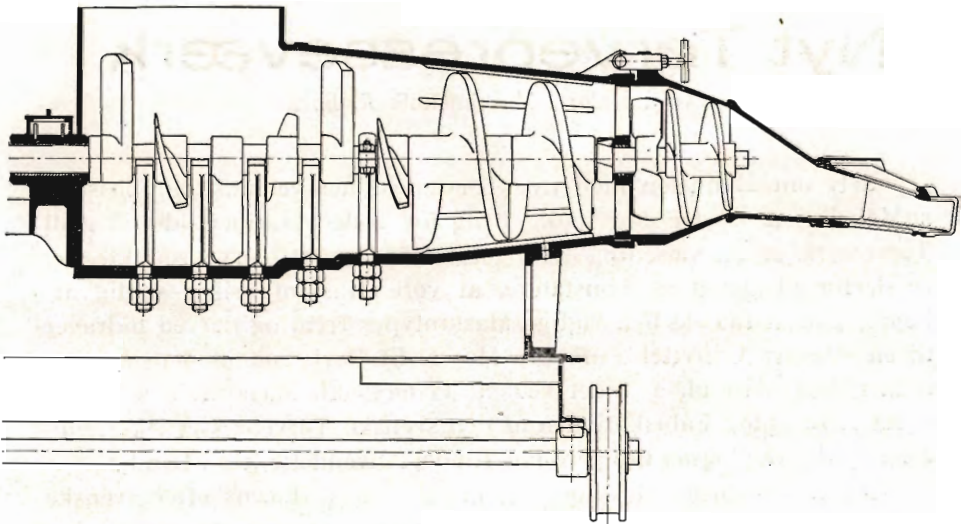


Fig. 1.

underste Halvdel af Æltekarret. Det er foret med Hvidmetal og smøres ved Vægsmøring. Baglejet er af Støbejern, og for Enden af Akslen er der monteret et svært S. K. F. Trykleje til Optagelse af Aksialtrykket i Akselen. De sidstnævnte Lejer smøres med Fedt.

Den æltede Tørvemasse gaar fra Mundstykket ud paa Brædder, som hviler paa Rullebord. Herpaa transporteres Brædderne til en Tovbane, som fører til Læggepladsen. Maskinen er bygget saaledes, at Brædderne føres vinkelret over Tovbanen. Herved skulde der kunne spares den Mand, som ellers skal vende Brædderne fra Rullebordet til Tovbanen.

Æltemaskinen, Rullebordet, Motor og Spillet til Tovbanen er monteret paa et fælles Understel af U-Jern, hvorpaa der dersuden befinder sig et Rillefriktionsspil, som benyttes til Flytning af Maskinen.

Af Fig. 2 fremgaar det, at Gravelevatoren er vinkelret for Ælteakslen og paa langs med Understellet. Herved simplificeres Flyttarbejdet, idet Elevatoren kan slæbe efter Maskinen, og der er ikke saa

Aktieselskabet

CARLSBERG TEGLVÆRK

Middelgade 14, Randers – Telefon 1515

Carlsberg Teglværk: Randers 174

Faarup Teglværk: Faarup 10



P. M.-MASKINER
-til Tørveproduktion

„Flere Tørv... mindre Arbejde... med P. M. Maskiner“... det er en Sætning, som mange af Landets Tørveproducenter har erfaret Rigtigheden af. Og den har lige stor Gyldighed, hvadenten det drejer sig om Åkerman-Körner Værket, Tørvælteværket, Junior Tørvepresseværket eller Tørvegravemaskinen S. 40. Forlang nærmere Oplysninger.

PEDERSHAAB MASKINFABRIK A/S



AARHUS
Telf. 11400

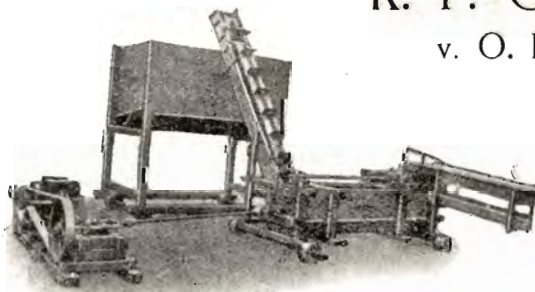
BRØNDERSLEV
Telf. 450

KØBENHAVN
Telf. 14066

R. P. Olsens Maskinfabrik

v. O. H. Olsen

Allingaabro – Telf. 1



Tørveværker i alle Størrelser

Specialitet:

Elevatorkæder — Kædehjul

Alt i prima røde Drænrør.

Silkeborg, Herning og omliggende
Teglværkers Salgskontor
Torvet 6, Silkeborg Telefon 1200

repræsenterende følgende Værker:

Silkeborg Teglværk.
Lysbro Teglværkers Eftfl.
De Forenede Teglværker,
Lysbro.
Vinderslevgaard Teglværk.
Paarup Teglværk.

Bjødstrup Teglværk.
Gjern Teglværk.
Visgaard Teglværk.
Højriis Teglværk, Ikast.
De Forenede Midtjydske
Teglværker, Herning.

Ellidshøj Kridt- & Kalkværk

v/ C. M. Christiansen, Aarhus
Tlf. Ellidshøj 4 og Aarhus 7312

Fabrikation af Jordbrugskalk
samt Foderkridtmel

Aktieselskabet

AARHUUS PRIVATBANK

— stiftet 1871 —

Aarhus:
Hovedkontor.

København.
Nygade 1.

Aktiekapitalen & Reserver ca. 17 Mill. Kr.
hæfter til Sikkerhed for alle Indskud.

Røde Drænrør

2" — 12"

Fredenshøj Teglværk

Aabenraa
Telefon 2127

A/S L. Hammerich & Co.
Specialforretning i Bygnings-
artikler. Grundlagt 1854.
Telefon Nr. 7050 (3 Linjer).
Aarhus.

Andels- Klædefabriken

Grindsted
Telefon 20

Klædevarer
Tæpper
Garn

Mejeriernes og Landbrugets Ulykkesforsikring.

Tell. 14.350. - Genældigt Selskab. - Reventlowg. 14, Kbhvn. V.

Aansvarforsikring



Automobillforsikring

Henvendelse til Kredsens Tillidsmand eller til Kontoret.

SOPHUS BERENDSEN A/S

V. FARIMAGSGADE 41
KØBENHAVN V.

KANNIKEGADE 18
AARHUS

ALT ENTREPRENØRMATERIEL

DAMP- OG DIESELLOKOMOTIVER
GRAVEMASKINER - TIPVOGNE - SPOR

LEVERANDØR TIL HEDESELSKABET

Danatex Træfiberplader

100 % dansk — mod Kulde, Fugt og Lyd

AXEL PRIOR Akts.
Bredgade 33 - Centr. 23
KØBENHAVN K.

A/S L. HAMMERICH & CO.
Grønnegade 57-59 - Tlf. 7050
V. Ringgade - AARHUS

Hammerichs Herreds Spare- og Laanekasse,

Herning
Telf. 10 og 314

Østergade 6
Kontortid
10—12¹/₂, og 14¹/₂—17



Til:

- Panering
- Supper
- Saucer
- Fromager

Alfamin

ERSTATNINGSVARE FOR ÆG
FREMSTILLET AF SKUMMETMÆLK

MARGARINEFABRIKKEN „Alfa“ 1/2

stor Fare for, at den kommer til at vride for denne og derved beskadige eller forårsage Brud paa Maskindele.

Som allerede omtalt optoges Fabrikationen af Maskinen i For-aaret 1942, og i hele den forløbne Sæson har en Maskine arbejdet i Ka-

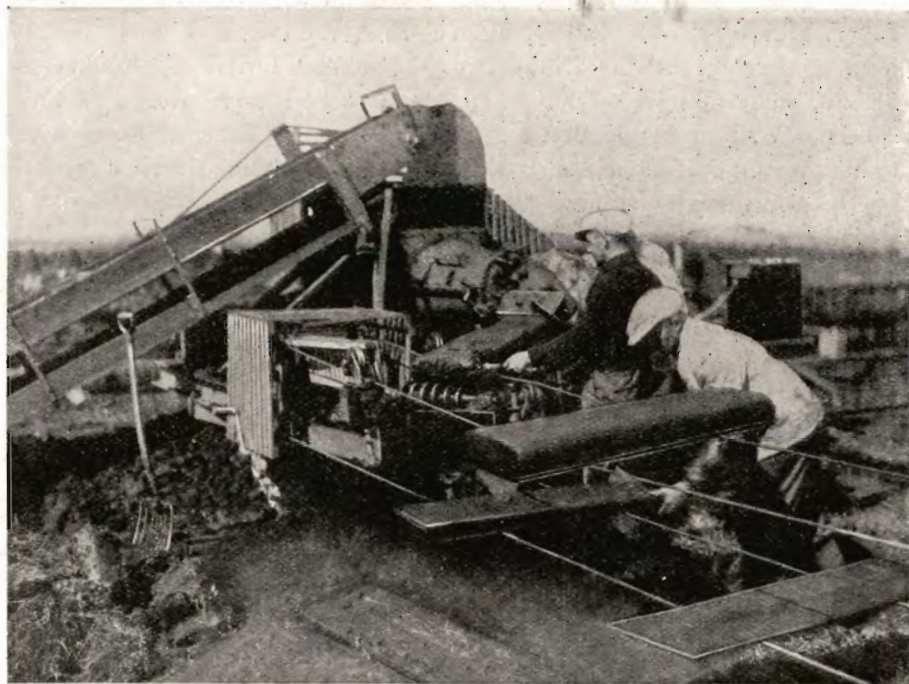


Fig. 2.

lum Mose i Vendsyssel med fuld tilfredsstillende Resultat samt et An-læg i Store Vildmose (Staten). Den anvendte Drivkraft var 45 HK., og den daglige Fabrikation har i Gennemsnit været ca. 65 000 Stkr. Tørv pr. 8 Timer, og det fremstillede Produkt er udmærket bearbejdet. Af Mandskab har der været beskæftiget ialt 12 Mand fordelt som følger: 6 Mand i Graven, 3 Mand ved Brædderne og 3 ved Tovbanen.

Maskinen er velegnet til Behandling af Højmosetørv og god at arbejde med. Man har derfor Lov at tro, at den vil komme til at bi-drage til en endnu højere Udnyttelse af saadanne Moser end Tilfældet hidtil har været.

Fra Plantningsforeningerne.

Aarhus Amts Plantningsforening

har holdt Generalforsamling i Aarhus. Formanden, Pastor emer. *H. P. Christensen*, Silkeborg, bød velkommen, hvorefter Skovrider *Piper*, Silkeborg, aflagde Beretningen. Der er i Løbet af Aaret til 217 Modtagere solgt 146 000 Naaletræer og 96 000 Løvtræer, hvilket er 28 000 Naaletræer og 53 000 Løvtræer mere end sidste Aar. For Løvtræernes Vedkommende skyldes den store Stigning især, at Foreningen er kommet i Forbindelse med Kolonihavebevægelsen, der til Læbælter og Hegn havde aftaget store Mængder af Planter.

Regnskabet viste en Balance paa 583 Kr. med et Overskud paa 353 Kr. — Valgene var Genvalg.

Holsted Plantningsforening

har holdt Generalforsamling paa Larsens Hotel i Holsted. Formanden, *Chr. Thygesen*, Skovbjerg, afgav Beretning. Der er plantet betydeligt mere i Aar end sidste Aar, tre Gange saa mange Løvtræer. Medlemstallet er steget betydeligt, fra 109 til 188.

Der stilledes forskellige Spørgsmaal om, hvad Læbælter koster. Det vedtoges, at Kredsformændene skal rundt og opkræve Kontingent hos Medlemmerne.

Til Bestyrelsen nyvalgte Gartner *Ellegaard Christensen*, Holsted.

Rekordaar for Plantning.

Skanderborg og Omegns Plantningsforening

holdt den 29. Januar Generalforsamling. Formanden, Rentier *J. A. Jensen*, Ry St., udtalte Mindeord om Anlægsgartner Grummesgaard Madsen, Ry, og Sognefoged *J. Jakobsen*, Bjedstrup. Den store Nedbør havde givet et godt Plantningsaar og et Rekordaar for Foreningen. Der var til 221 Modtagere uddelt 267 000 Naaltræer og 35 000 Løvtræer eller ca. 50 pCt. flere end Aaret forud. Der var anvendt ca. 1500 Kr. til Jordarbejde ved Nyplantning, og til Hegns- og Læplantning var kulegravet ca. 7 Kilometer Render. Medlemstallet var yderligere steget, nemlig fra 375 til 417, og Foreningens Økonomi var i fineste Orden. Formanden omtalte de afholdte Frugttræsbeskæringskursus og mente, at man foreløbig maatte indstille disse Kursus.

Regnskabet balancerede med 1175 Kr., og Formuen udgør 1075 Kr.

Hedeselskabets Tilsynsførende, Skovrider *Piper*, Silkeborg, gav Oplysninger vedrørende Planteleverancer m. m. Til Levering i det kommende Foraar kunde ikke modtages flere Plantebestillinger.

Til Bestyrelsen genvalgte med Akklamation *J. A. Jensen*, Ry, og *Chr. Sommer*, Mjésing.

Plantningsforeningen for Hobro og Omegn

holdt den 5. Februar Generalforsamling. Formanden, *Poul Vestergaard*, Døstrup, aflagde Beretning. Han udtalte herunder, at der aldrig før havde været saa stor Interesse og Tilslutning som i det forløbne Aar. Dette vidner om den større Betydning, Plantningsforeningen har. Der er i det forløbne Aar solgt 104 000 Naaletræer og 51 500 Løvtræer. Der er desværre opstaaet store Huller i Plantningerne, som Følge af de sidste Aars strenge Vintre. Der har været Mangel paa Arbejdskraft, men man havde dog faaet god Støtte fra Det flyvende Korps.

Regnskabet balancerede med 5647 Kr.

Formanden genvalgtes enstemmigt, og til Bestyrelsen genvalgtes *Carl Myrhøj*, Kielstrup.

Efter Generalforsamlingen talte Sekretær *Skodshøj*, Hedeselskabet, om Plantningssagens Historie, og Forstassistent *Christensen* gav en Række Oplysninger om Plantningsspørgsmaal.

Plantningssagen paa Kjellerupegnen.

Kjellerup Plantningsforening har holdt Generalforsamling, hvor Formanden, Gaardejer *Anders Nielsen*, Vattrup Lnudgaard, afgav Beretning:

Aaret har været godt for Plantningsarbejdet. Af tre Leverandører er der til 146 Modtagere leveret 145 000 Naaletræer og 44 000 Løvtræer for ialt 12 000 Kr. Konsulent *Ole Nielsen*, Højbjerg, er for Tiden Hedeselskabets Tilsynsførende.

Konsulent *Ole Nielsen* gav en fyldig Beretning om Plantningsarbejdet indenfor Foreningen. Der var saaledes plantet 15 km Hegsplantninger og 68 Hektar med smaa Plantninger. Af de paa Finansloven bevilgede 30 000 Kr. fik Kredsen her 1287 Kr.

Til Bestyrelsen genvalgtes Formanden samt *Ole Nielsen*, Højbjerg, *K. Jespersen*, Almind, *Laust Kristoffersen*, Revl, og *Martinus Mortensen*, Lysgaard.

Støvring og Omegns Plantningsforening.

Lørdag den 30. Januar afholdt Plantningsforeningen sin aarlige Generalforsamling.

Formanden, Lærer *Almose*, Albæk, aflagde Beretning. Forholdene har jo medført, at der stilles store Krav til vore Skove og Plantninger, Krav om forøget Hugst, og mange har erfaret, hvad en endog mindre Plantning i disse Tider er værd. Derfor har ogsaa Plantningssagens Forkæmpere faaet Medvind. Tiden har lært ogsaa Modstanderne, hvilken Betydning, Plantesagen har.

Plantningsforeningen har til Modtagerne uddelt 59 298 Planter. Planteprisen er omtrent som i Fjor.

Plantningsforeningen uddelte i Fjor to Sølvpræmier til Rentier *Aage Sørensen*, Mellerup, og Lærer *A. Sørensen*, Gassum, samt otte Pengepræmier.

Vejle og Omegns Plantningsforenings Aarsmøde.

Forleden holdt Vejle Omegns Plantningsforening sit 35. Aarsmøde paa Højskolehjemme.

Af Formanden, Gaardejer *Kristen Jacobsen*, Ulkærs, Beretning fremgik, at der til 302 Modtagere var udleveret 287 000 Naaletræer og 90 000 Løvtræer til en samlet Sum af 21 288 Kr.

Skovrider *Aaskov*, Grindsted, gav derefter enkelte Oplysninger angaaende Plantningssagen. Han udtalte bl. a., at Efteraarsplantningerne havde været langt talrigere end Foraarsplantningerne det sidste Aar, hvilket var en Følge af de strenge Vintre. Han fremhævede stærkt, at skal der plantes om Efteraaret, maa dette ske i saa god Tid, saaledes at Planten faar slaaet Rod, inden Frosten indtræffer.

Der blev rettet nogle Spørgsmaal til Skovrideren, som han besvarede.

Til Bestyrelsen genvalgtes *Kristen Jacobsen*, Ulkær, og i Stedet for pens. Lærer *Rosenkjær*, Børkop, valgtes Konsulent *Martin Nielsen*, Vejle.

Salling og Fjends Plantningsforening

har holdt Generalforsamling. Formanden, Gaardejer *Julius Mikkelsen*, Kardyb, indledede med at udtale Mindeord over afdøde *Boldrup*, der siden 1923 havde været Foreningens Formand og udført et stort Arbejde (Forsamlingen rejste sig).

Han bød derefter *Boldrups Søn*, *Chr. Boldrup*, der er konstitueret som Hedeselskabets Sagkyndige i Plantningsforeningen, velkommen til Arbejdet.

Chr. Boldrup aflagde derefter Beretning om selve Arbejdet. Foreningen omfatter ialt 65 Kredse, af disse havde 38 i 1942 bestilt Planter til 273 Modtagere.

Ialt var der bestilt 281 000 Stk. Planter, fordelt med 150 000 Naaletræer og 130 000 Løvtræer. Planterne havde kostet 17 122 Kr., hvoraf Modtagerne havde betalt 10 273 Kr.

Der uddeltes Præmier for særlig veludførte og velpassede Læhegn.

Boldrup lykønskede Præmietagerne.

Han henstillede derefter til Medlemmerne at have Opmærksomheden henvendt paa Spørgsmaalet om Anlæg af Demonstrationsplantninger rundt om i Kredsene. Foreningen var interesseret deri og vilde gerne være behjælpelig med Raad og Daad og sikkert ogsaa med et Tilskud.

Til Bestyrelsen genvalgtes *Julius Mikkelsen*, Kardyb.

Plantningsarbejdet i Rødby Fjord.

Generalforsamling i Lodsejerlauget.

Rødby Fjords Lodsejerlaug har holdt Generalforsamling.

Formanden, Gaardejer *Laur. Hansen*, Hersø, udtalte i sin Beretning, at det forløbne Aar havde været meget maadeligt for Foreningen og Arbejdet i Fjorden. De haarde Vintre har taget haardt, og Planterne har i mange Tilfælde ikke kunnet klare sig. Om Sommeren lider de under Sandflugt, og om Vinteren staar de ofte i Vand.

Der er i Aarets Løb plantet 18 710 Planter.

Formanden omtalte Laugets Deltagelse i Landsmødet i Aarhus og slog til Lyd for at foretage flere Beplantninger i Fjorden.

Til Bestyrelsen genvalgtes Gaardejerne *Wested*, *Aagaard*, *Laur. Olsen*, *Gerringe*, og *Andersen*, *Næsgaard*.

Efter Generalforsamlingen gav Forstassistent *H. Buus Hansen*, Slagelse, Raad og Vejledning vedrørende Plantning. Det var hans Opfattelse, at man i Rødby Fjord skulde holde sig til de mest robuste Planter.

Varde Plantningsforening

holdt den 11. Februar Generalforsamling. Formanden, *Mads Jensen*, Varde, oplyste, at Foreningen i det forløbne Aar havde udleveret 119 000 Naaletræer og 92 000 Løvtræer, fordelt paa 597 Medlemmer.

Kassereren *Mads Sand* oplæste Regnskabet, der balancerede med 24 019 Kr.

Sekretær *Skodshøj*, Hedeselskabet, foreviste Læplantningsfilmen og holdt ved et fælles Kaffebord Foredrag om Læplantning.

Læplantningen i Han Herred er langt fremme.

Han Herredernes Piantningsforening

afholdt forleden Generalforsamling paa Fjerritslev Kro. Formanden, Sogneraadformand *N. Møller Holm*, Vust, bød velkommen og aflagde Beretning, hvori han bl. a. omtalte det glædelige i, at man mere og mere er gaaet over til Plantning om Efteraaret, da det herved er lettere for Planteskolerne at tilfredsstille Efterspørgselen, ligesom Planterne har betydelig større Chance for at faa en god Opvækst. Vi har 38 Kredse med 347 Medlemmer paa Strækningen fra Øland til Arup og vi har i det forløbne Aar til disse Medlemmer afsat 98 000 Naaletræer og 85 000 Løvtræer.

N. Møller Holm oplæste derefter Regnskabet, der balancerede med 17 458 Kr.

Til Bestyrelsen genvalgtes Gaardejer *Jens Møller*, Haverslev.

Efter fælles Kaffebord holdt Skovrider *Jensen*, Hurup, et interessant Foredrag om Plantningens Tilrettelæggelse, hvori han særlig frem-

hævede Betydningen af, at man planter Løvtræer om Efteraaret, da de ellers faar et for sent Udspring. Naaletræer og Pil skal plantes om Foraaret i efteraarsbehandlet Jord.

Sluttelig blev der rettet nogle Spørgsmaal til Skovrideren angaaende de forskellige Træsarters Anvendelighed.

Smaaplantningernes Bevarelse.

Viborg Plantningsforenings Generalforsamling.

Paa Generalforsamlingen forleden i Viborg Plantningsforening meddelte Formanden, Direktør *Flensborg*, som til Sommer falder for Aldersgrænsen og dermed forlader Direktørstillingen ved Hedeselskabet, at han ønskede at trække sig tilbage. Direktør Flensborg blev fra alle Sider hyldet for den Indsats, han har ydet i Plantningsforeningen, siden han for 21 Aar siden afløste Skovrider Morville som Formand. Til Formand valgtes derpaa mangeaarigt Medlem af Bestyrelsen, Sogneaadsformand *Christian Pedersen*, Rogenstrup. Som Hedeselskabets Repræsentant i Bestyrelsen valgtes Plantningsafdelingens nye Leder, Skovrider *Steenstrup*.

Direktør *Flensborg* afgav Beretning om Plantningsarbejdet. Foreningen har sidste Aar til 206 Modtagere indkøbt ialt 136 000 Naaletræer og 67 000 Løvtræer, ialt Planter til en Værdi af 11 746 Kr. Sammen med Bjerregrav Plantningsforening danner Foreningen Læplantningsudvalget for Viborgeggen, der modtager Bidrag fra Landboforeningen og fra Husmandsforeningerne.

— Det er kun smaa Penge, der ydes til Hjælp til Medlemmerne til Rensning af Hegn og lignende, og man kunde synes, at de var af mindre Betydning, men de spiller alligevel en Rolle, fordi de virker som en Præmiering, udtalte Direktør Flensborg. Vi har Forbindelse med Hedeselskabet gennem Det flyvende Korps, og der er inden for vort Omraade blevet oprettet 26 Læplantningslag; hvoraf der er godkendt 17 med tilsammen 1000 Kilometer Læhegn og 200 Hektar Smaaplantning. Det er særlig Skrænter, Skraaninger og andre ubenyttede Arealer, der anvendes til Smaaplantninger. Der vil til Arbejdets Udførelse kræves 2,7 Million Planter og en Arbejds løn paa 30 700 Kr.

Derpaa blev Direktør *Flensborg* med Akklamation udnævnt til Æresmedlem af Viborg Plantningsforening.

Der blev som sædvanlig bevilget 100 Kr. til Hjælp til Planteindkøb til vanskeligt stillede Medlemmer.

Efter at man havde valgt den nye Formand til at repræsentere Foreningen ved De samvirkende Plantningsforeningers Aarsmøde, uddelte Direktør Flensborg en Præmie fra Læplantningsudvalget til en af de ældre Plantningsmænd. Præmien, et Sølvbæger, tilfaldt *Martin Ander-*

sen, Høgild, som i Løbet af en Menneskealder har naaet et meget smukt Resultat i Form af Hvidgran-Læbælter og Smaaplantninger omkring sin Ejendom.

Ved et fælles Kaffebord udtalte Direktør *Flensborg*: Der vel egentlig ikke saa meget at sige til, at Smaaplantningerne fældes i en brændselsfattig Tid, naar der blot plantes igen med det samme. Netop her paa Egnen er det mere end de fleste Steder Smaaplantningerne, der gør sig gældende. De store Plantager, hvor der er Skovrider og Plantør, skal nok blive passet, men for de smaa er det anderledes; derfor ligger der en stor Opgave for Forstmændene i Plejen af dem og Tilsynet med dem. Der skal afleveres 2 Millioner Rummeter Brænde fra de danske Skove og Plantagerne, men udover dem kommer der ogsaa meget Brændsel fra Smaaplantningerne, som skaffer Ejeren en god Brændselshjælp til sig og sine, og meget Generatorbrænde er ligeledes skaffet til Veje fra Smaaplantninger, Hegn og Haver i disse Aar. Jeg vil gerne lægge et godt Ord ind for de gamle Egekrat, som er en Pryd for deres Egn, og som let kan hjælpes ved en Smule Pasning.

MINDRE MEDDELELSER.

Bjerringbro Plantningsforening fejrer den 3. Marts sit 50 Aars Julæum. Foreningens Formand er Gaardejer *Oscar Dam*, Mammen.

*

Hedeselskabets Kontor i Slagelse, der sorterer under Kulturteknisk Afdeling, kan den 1. Maj fejre 25-Aarsdagen for Kontorets Oprettelse.

*

I Sverrig er der i 1942 skudt 12 344 Elsdyr mod 13 306 i 1941, og 8725 i 1940.

*

Godsejer *M. Th. Hansen*, Stensgaard, der for et Par Aars Tid siden købte den store *Nedergaard Plantage* ved Nr. Snede, har for nogen Tid siden købt endnu en Plantage, *Rouslund Plantage*, beliggende i Nærheden af *Nedergaard Plantage*. Paa dette Areal, der er paa ca. 210 Tdr. Land, hvoraf de 150 Tdr. Land er Skov, er der ogsaa en Agerhønsfarm, hvor der opdrættes Agerhøns og Fasaner.

Rouslund Plantage tilhørte Fabrikant Gerløv og er købt for ca. 100 000 Kr.

*

Dyre Tørv.

En københavnsk Husejer har tilsendt os følgende Specifikation for en Tørveleverance i Januar i Aar. Tørvene var jydsk Tørv. Kommentarer er i Grunden overflødige:

Pris pr. Ton ab Mose i Jylland	Kr. 27,00
Stakkepenge	» 5,00
Kørsel fra Mose til Havn	» 15,00
Havnepenge	» 3,25
Fragt fra Jylland til København	» 24,86
Forsikring (Sø- & Krigsforsikring)	» 0,75
Losning i København	» 3,20
Kørsel fra Plads til Kunde	» 6,25
Avance	» 6,50

Udsalgspris pr. Ton Kr. 91,81 = Kr. 92,00

Leverandøren kunde endda have tilladt sig at tage 50 Øre mere for disse Tørv, der har indeholdt over 45 til 50 % samlet Aske og Vand.

*

Svenske Tørvefabrikanter Forening har henvendt sig til den svenske Regering for at faa Loven om Arbejdspligt tilrettelagt i Tiden Maj—September, saa den ogsaa omfatter Skoleungdom i Alderen 16—17 Aar og Kvinder i Alderen 16—45 Aar, idet Foreningen frygter, at det ellers ikke vil blive muligt at faa Arbejdskraft nok til svenske Moser Sommeren igennem.

*

En finsk Maskinarbejder har faaet Patent paa en Tørreovn til Tørring af Tørv, hvorved han mener med Fordel at kunne nedbringe Tørvenes Vandindhold til omkring 15 %.

Det er der mange før ham, der har ment!

*

Kostbar Hedeafbrænding.

En Arbejdsmand fra Holstebro afsved under Arbejdet i en Mose i Høgaager i Fjor Sommer et Stykke Hede, uden at have Tilladelse dertil og uden at have truffet de foreskrevne Sikkerhedsforanstaltninger. Ilden tog Magten fra ham, og store Værdier gik op i Luer.

Der blev rejst Sag mod Manden, og forleden faldt Dommen i Holstebro. Den kom til at lyde paa 300 Kr. i Bøde, subsidiært 30 Dages Hæfte, og desuden dømtes han til en Række Forsikringsselskaber at udrede en Erstatning paa 11 000 Kr.

*

Forbudt.

Fra 1. Marts—1. November er igen i Aar al Afbrænding af Hede forbudt.

*

A/S Ølgod Plantage har i Aar haft et Driftsoverskud paa 1107 Kr., men betaler intet Udbytte. Til Bestyrelsen er genvalgt Lærer *Bliksted*.

*

A/S *Hvorup og Hedelund Plantager* ved Aalborg har haft et Driftsoverskud paa 937 Kr. Til Bestyrelsen genvalgte Gaardejerne *Ths. Poulsen*, Nr. Uttrup, og *Erik Pedersen*, Hvorup.

Dansk Plantageforsikringsforening

tegner Forsikring af Genplantningsværdien for Naaletræs-plantager overalt i Danmark. Indskud een Gang for alle 50 Øre pr. ha, dog ikke under 1 Kr. Aarlig Præmie pr. ha 15 Øre, dog ikke under 50 Øre. Vedtægter og Indmeldelsesblanketter faas ved Henvendelse til

FORENINGENS KONTOR I VIBORG.

„KUSTOS“ KREATURFORSIKRINGSFORENING
STIFTET AF DANSKE LANDMÆND 1881
FORSIKRER HÆSTE, KVÆG, FAAR OG SVIN
KONTOR: HAVNEGADE 4, AARHUS TELEFON NR. 1800

Viborg Byes og Omegns Sparekasse

Telf. 1400 (3 Linier)

Sct. Mathiasgade 68
Kontortid: Kl. 9—15

Viborg Papir-Comp.

Papir & Papirvarer en gros.
Bogtrykkeri.
Kontorforsyning

Sct. Mathiasgade 31—33.
Telf. Viborg 802—803.

Handelsbanken i Viborg

Filial af Aktieselskabet
Kjøbenhavns Handelsbank

Kontortid: 9—15
Telefon: 1500
(5 Linier)

Brunkul
Mergel
Kalk

H. Theut

Viborg
Tlf. 1560-1559

Bind dit



DET DANSKE
-Standard-Høstbindegarn
FRA
A/S ESBJERG TØVVERKSFABRIK

RIBE Brændeovne og Tørveovne

Til indenlandsk Brændsel og Briketter
anvendes med størst Fordel vore nye
Modeller.

Brochure paa Forlangende

Henvend Dem til vore
Forhandlere eller til os.



A/S RIBE JERNSTØBERI · RIBE
GRUNDLAGT 1848 · TELEFON 261 & 262

JYDSK ØL I JYLLAND



FORLANG
„ODIN“
ØL
FINESTE KVALITETER

SPRIT
til teknisk Anvendelse.



SKOVEJERE

Imprægneringsanstalten „SILKEBORG“ A/S,
Silkeborg, med sine forskellige Afdelinger er
det eneste Firma i Jylland, der køber enhver

Træart i enhver Sortering til Forarbejdning paa egne Anlæg. Spar Mellemand, sælg direkte,
vi køber Gran til Master, Tømmer, Kassetræ, Trældstræ, Eg, Bøg, Ask og Elm til ethvert
Formaal.

Henvendelse enten til Hovedkontoret, Silkeborg, Telf. 424, eller
Bevtoft 50 — Vamdrup 53 — Fredsted 10 — Nr. Snede 58

HELLESENS SENIOR

er en stor, stærk, paalidelig Haandlygte

HELLESENS SENIOR

giver blændende Lys Aar efter Aar med

HELLESENS

verdenskendte Tør-
element

HELLESENS SENIOR

i Regn og Blæst
uden at blinke

Absolut farefri i Ga-
rager, Stalde, Pak-
huse og i Hjemmet

Uundværlig i Jægerhytten



Teglværkernes
Salgskontor

ESBJERG

Telf. 265—546

DRÆNRØR

2*—15*

MURSTEN TAGSTEN

Rix er Specialist
i Kontor-Møbler
Nørre Allé 92 Aarhus

TØRV.

Gode Produktioner købes for kommende Sæson.

Importkompagniet I/S, Odense,

Nørrebro 91, Telf. 2140 (3 Ledninger).

Hotel Herning.

Telf. 21—41.

Byens første Hotel.

Tørsv 1943.

Tilbud i større og mindre Partier til Levering successive
Juni—September udledes omgaaende.

Firma H. L. Poulsen, Odense,
Statstelefon 62.

A. Philipsen & Co., Viborg.
Maskinanlæg - Automobiler.
Telefon 532—1064.
Elektriske Anlæg - Vandværks-
anlæg. Telefon 174—274.

**Herning Hede-
& Discontobank.**

10—12½, 2½—5.
Telefon 5, 273 og 720.

REMINGTON

Bedste og mest benyttede
Skrivemaskine.
Eneforhandler for Danmark:

L. KRISTENSEN

75, Raadhuspladsen,
København V.

Stryg elektrisk

A/S FISKBÆK BRIKETFABRIK

BRUNKULSBRIKETTER & RENHARPEDE BRUNKUL



Kontor: Aarhus
Aaboulevarden 7
Telefon: 5710

Fabrik: Fiskbæk
pr. Herborg
Telefon: Herborg 12

LEVERANDØRER TIL DE SAMV. PLANTNINGS- FORENINGER OG HEDÆSELSKABET



SKOVFRØKONTORET

JOHANNES RAPN & SØN NORMASVEJ 21 KØBENHAVN-VALBY TELF. VALBY 2

Leverer alle Arter Skovfrø efter forudgaaende Undersøgelse
ved Statsfrøkontrollen i København samt med nøje Angivelse
af Proveniens. — Prisliste sendes paa Forlangende.

Frøavlscenret Hunsballe

Holstebro

Telefon 533

Frøavl
og Frøhandel



Brostrøms Planteskole

VIBORG

ved C. Nielsen

Telefon 42

leverer alle
Planter for Have,
Mark og Skov —

Haardføre og veldrevne
Arter for ethvert Formaal

Forlang Tilbud
Vi garanterer Kvaliteten

PALUDANS PLANTESKOLE

— KLARSKOV —

130 Tdr. Land.

Skovplanter,
Hæk- og Høgnplanter,
Allétrær,
10 Millioner Prikleplanter.

Forlang Prisliste.

TELEFON KLARSKOV NR. 9.

Frøcontoret

(for undersøgt Markfrø)
— Grundlagt 1887 —

KOLDING
Telefon 43

Hulkjærhus Planteskole

Rødkjærbro

Telefon Ans 25

Planter til
Skove
Læhegn
Haver

A/S Skive Markfrøkontor

Grundlagt 1896
Telf. 94 Skive

Frøavl Frøhandel

P. KRUSES PLANTESKOLE

— MUNDELSTRUP —

Telefon Tilst Nr. 7

Skovplanter
Haveplanter

Forlang Prisliste eller Tilbud

Lyskopi - Zinktryk

Aarhus Lys- &
Zinktrykanstalt

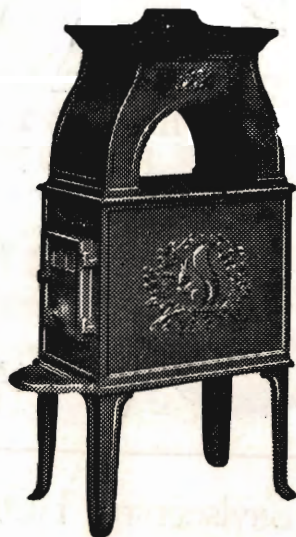
Frederiksalldé 60, Aarhus

Trifoliums Frø

giver stor Høst.

MORSØ BRÆNDEOVNE

kan leveres i 12 forskellige Størrelser
og Udførelser

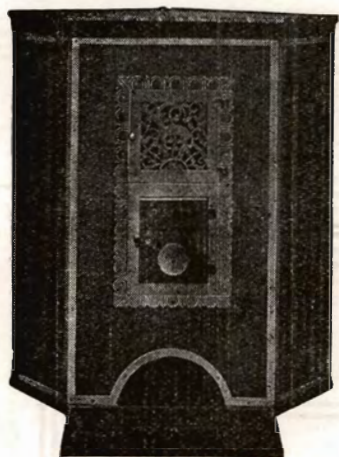


Nyhed:

MORSØ BRÆNDEKAMINER

specielt indrettet for
Brændefyring

6 forskellige Størrelser og
Udførelser



MORSØ STØBEGODS

A/S N. A. CHRISTENSEN & CO., NYKØBING MORS

Redaktion: Direktør N. Basse og Direktør, Skovrider C. E. Flensburg, Viborg.
Carlo Mortensens Bogtrykkeri, Viborg.

