

HEDESELSKABETS TIDSSKRIFT



Nr. 3

15. Marts

60. Aarg.

UDGIVET AF DET DANSKE HEDESELSKAB

1939

**DANAPIN
BADE**

**DANAPIN
*BADE***

Naturens evigt unge
Sundhedskilde.

Fra de ældste Tider
har Mennesket kendt
Fyrreskovens sundheds-
bringende Kraft:

Danapin-Bade er denne
Sundhedskilde i moder-
ne Form.

Det varme **Danapin-Bad**
med Balsam eller Salt
bringer sund, styrkende
Hvile og lader Dem med
Energi til den kommende
Dag.

LEVERANDØRER TIL DE SAMV. PLANTNINGS-
FORENINGER OG HEDESELSKABET



Johannes Rain & Søn

SKOVFRØKONTORET

København-Valby

Frøavlscentret Hunsballe

Holstebro

Telefon 533

Frøavl
og Frøhandel



Brostrøms
Planteskole

VIBORG

ved C. Nielsen

Telefon 42

leverer alle

Planter for Have,
Mark og Skov —

*Haardføre og veldrevne
Arter fo. ethvert Formaal*

Forlang Tilbud
Vi garanterer Kvaliteten

Hulkjærhus
Planteskole

Rødkjærsbro

Telefon Ans 25

Planter til
Skove
Læhegn
Haver

A/s Skive Markfrøkontor

Grundlagt 1896

Telf. 94 Skive

Frøavl Frøhandel

PALUDANS
PLANTESKOLE
— KLARSKOV —
130 Tdr. Land.

Skovplanter,
Hæk- og Hegnsplanter,
Allétrær,
10 Millioner Prikleplanter.

Forlang Prislister.

TELEFON KLARSKOV NR. 9.

Frøcontoret

(for undersøgt Markfrø)
— Grundlagt 1887 —

KOLDING
Telefon 43



P. KRUSES
PLANTESKOLE

- MUNDELSTRUP -

Telefon Tilst Nr. 7

Skovplanter
Haveplanter

Forlang Prislister eller Tilbud

Alt i Forstplanter,

Skovfrø, Grundstammer,
Frugttæer, Roser,
Sirbuske m. m.

Prislister franko paa Forlangende.



VEJLE AMTS PLANTESKOLE
& TH. FROST'S SKOVFRØHANDEL - BØRKOP

Prima Skovplanter

i vækstsikker og haardfør Kvalitet, egnede til saavel
Skov- som Hede- og Kiltplantning faas fra
Danmarks nordligste Planteskole.
Fineste Referencer fra Jyllands største Skovdistrikter.
Store Forraad. — Diverse Kulturer. — Special-Tilbud gives.

N. Andersens Planteskole,

Hjørring. — Telefon 106.

ASFALT

til Kold- og Varmimprægning af Cementrør.

Skivehus Asfalt- og Tagpapfabrik.

Telefon 944. 2 Linier.

Annoncér i Hedeselskabets Tidsskrift

A/S L. Hammerich & Co.
Specialforretning i Bygnings-
artikler. Grundlagt 1854.
Telefon Nr. 7050 (3 Linier).
Aarhus.

N.
K.
T.

"DANSK STAALGÆRDE"

FRA 1/2 NORDISKE KABEL- OG TRAADFABRIKER

BEDSTE OG BILLIGSTE
HEGN TIL

KREATURFOLD, HAVE,
MARK, SKOV ETC.

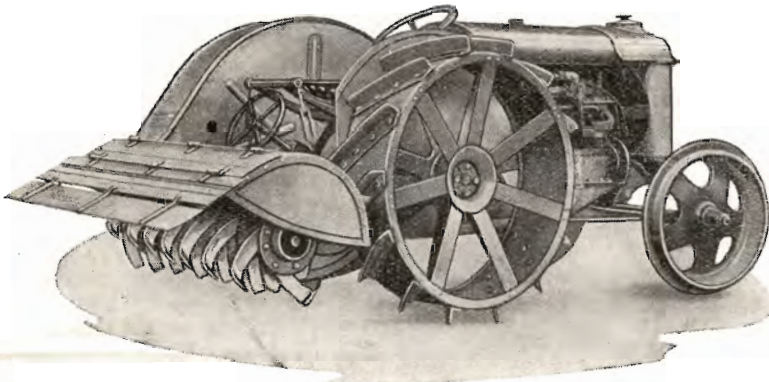


Faas hos enhver Isenkræmmer og Købmand.

N.
K.
T.

Holbæk-Fræseren.

Den danske Jordfræser.



D P 110. Traktorfræser.

Holbæk-Fræseren leveres i 3 Størrelser: Traktorfræseren for større Planteskoler til Kultivering af Moser eller ved Landbrug, hvor man ønsker en intensiv Behandling af Jorden. Desuden 2 Størrelser D P 60 og D P 45 for Gartnieri. De to sidste Typer kan afmonteres til Gartnertraktorer og anvendes til Træk af en 20 cm Plov eller en 5-Tands Kultivator.

A/s Chr. Andersens Maskinfabrik.

Tlf.: 52 og 752.

Holbæk.

Tlgr.-Adr.: Acam.

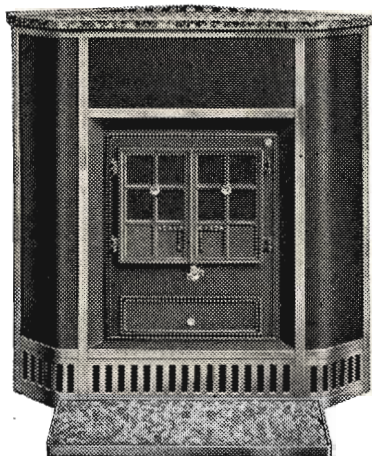
Holbæk.
Tlf. 1213
(4 Lin.)

Holbæk Tagpap- & Cementvarefabriker A/S.

København.
Maria Kirkeplads 2.
Tlf. Centr. 6913
(2 Lin.)

Betonrør af enhver Art til Afvanding og Kloakeringer.
H. T. C.s specielle imprægnerede Rør til syreholdig Jordbund, anvendt af Hedeselskabet, Grundforbedringsudvalgene, Kommuner etc.
Leveres overalt. — Forlang Tilbud.

Hess' Brændekaminer



Har **Rundtræk**

og derfor

**stor Nyttevirkning
og Varmeevne**

SKÆRM AF POLERET STAALPLADE,
MARMORÆKPLADE MED FORNIK-
LET RIST SAMT MARMORFORLIGGER

FLERE

STØRRELSER

C. M. Hess' Fabrikker A/S - Vejle

Forhandlere overalt!

Hotel Herning.

Telf. 21—41.



Byens første Hotel.

Aktieselskabet

AARHUUS PRIVATBANK

— stiftet 1871 —

Aarhus:
Hovedkontor.

København:
Nygade 1.

Aktiekapitalen & Reserver **ca. 17 Mill. Kr.**
hæfter til Sikkerhed for alle Indskud.

Andels-Anstalten Tryg

tegner alle Arter af Livsforsikringer.

Hovedkontor: Rosenørnsallé 1 — København.



Hedeselskabets Tidsskrift.

Nr. 3.

— 15. Marts 1939. —

60. Aarg.

Indtrædende Medlemmer indtegnes hos Selskabets Forretningsførere. Medlemsbidraget er enten aarlig mindst 5 Kr. eller en Gang for alle mindst 100 Kr. Større Bidrag modtages gerne. Korrespondancer og Afhandlinger bedes sendt til Hedeselskabets Hovedkontor, Viborg. Tidsskriftet udgaar 1 Gang om Maanedn og sendes uden Vederlag til Selskabets Medlemmer. Annoncer bedes sendt til Hedeselskabets Hovedkontor, Viborg. Annoncepris 25 Ør pr. mm. Oplag 10,000 Eksempl.

Indhold: Mergelarbejdet 1938. — Plantningssagen i Vejle Vesteregn. — Fra Hedeselskabets Grundforbedringsvirksomhed. — Litteratur: „Danmarks Skove“. — Nye Plantagearealer. — Mindre Meddelelser. — Understøttelsesfondet for Hedeselskabets Tjenestemænd.

MERGELARBEJDET 1938

Efter tilstillede Oplysninger har følgende Mergelselskaber transporteret Mergel 1938:

Mergelselskabets Navn	Udkørt 1938 m ³	Tidligere udkørt m ³
<i>Sjelle og Omegns</i>	7216	260973
<i>Hørmested-Skærum</i>	1565	75322
<i>Sdr. Felding</i>	2013	8529
<i>Hviding og Omegns</i>	18162	17575
<i>Fredericiaegns</i>	34952	58365
<i>Hjordkjær og Omegns</i>	19010	37716
<i>Sydvestsjælland</i>	1870	7484
<i>Kjeldbjerg og Omegns</i>	17813	72947
<i>Ringstedegns</i>	1400	6162
<i>Bække og Omegns</i>	2417	13640
<i>Tistrup og Omegns</i>	4634	20593
<i>Tylstrup og Omegns</i>	9827	25500
<i>Øllufgaard og Omegns</i>	19566	15830
<i>Læsø</i>	24343	15030
<i>Frederiksborg Amts</i>	2000	11000
<i>Le og Omegns</i>	8386	5680
<i>Østergaard og Omegns</i>	11000	26000
<i>Hauris-Løvel-Pederstrup</i>	6782	22770
<i>Viborgegns</i>	11915	12930
<i>Nustrup og Omegns</i>	2991	2750
<i>Sulsted m. fl. Sognes</i>	35334	28980
At overføre	243196	

Mergelselskabets Navn	Udkørt 1938 m ³	Tidligere udkørt m ³
Overført	243196	
<i>Ulfborg og Omegns</i>	4550	6665
<i>Als Sønderherreds</i>	2000	33000
<i>Lervang</i>	11500	16440
<i>Hobroegnens</i>	39884	41592
<i>Tvis og Omegns</i>	26848	11066
<i>Hem og Omegns</i>	10880	
<i>Gøvdal og Omegns</i>	12991	
<i>Hjerm-Vejrum</i>	7000	
<i>Tværsted og Omegns</i>	8386	
<i>Ørndrup og Omegns</i>	10800	
<i>Christiansfeld og Omegns</i>	4422	
<i>Gærum og Omegns</i>	5550	
<i>Starup og Omegns</i>	35000	
<i>Sinding-Ørre</i>	7650	
<i>Bindeballe-St. Lime</i>	1100	
<i>Aarhus og Omegns</i>	15355	
<i>Aarhusegnens</i>	853	
<i>Orten m. fl. Byers</i>	19640	
<i>Duedal</i>	6804	
<i>Vesthimmerlands</i>	24060	
<i>Lindeballe og Omegns</i>	7000	
<i>Hoven og Omegns</i>	700	
<i>Hvidding og Omegns</i>	5333	
<i>Heinsvig og Omegns</i>	9338	
<i>Funder og Omegns</i>	11666	
<i>Hjørring og Omegns</i>	13493	
<i>Varde og Omegns</i>	15960	
<i>Karup og Omegns</i>	9680	
	<hr/> 571639 <hr/>	

Mod Forventning er den transporterede Mergelmængde bleven noget større end 1937, hvor Transporten omfattede ialt 474039 m³.

Paa Trafikbanerne er udkørt ca. 8500 Vognl. Mergel à 10000 kg fra Lejerne ved *Damhusaa, Klaabygaard, Lervang, Vingsted og Søvind*, og Nedgangen er saaledes overordentlig mærkbar i Forhold til det foregaaende Aar, hvor der transporteredes 22449 Vognl.

Mergeltransporten paa Trafikbanerne vil yderligere blive nedsat i det kommende Aar og Grunden til Nedgangen er ikke alene den mindre Trang for Tilførsel af Mergel langs de Baner, hvor Mergel-

transport hidtil har foregaaet, men ogsaa den lettere Adgang til at erholde Mergel leveret pr. Lastbil fra lokale Lejer. Et medvirkende Forhold er ligeledes de vanskelige Arbejdsforhold indenfor Landbruget, hvor Tiden vanskelig kan afses til Afhentning af Mergel paa St.

I Modsætning til tidligere, hvor Mergelpriserne ved Transport pr. Spor i Reglen var den samme uanset Køreafstanden fra Mergellejet, er Prisen nu stigende med længere Transportafstande. I Almindelighed gælder nu, at Prisen er den samme indenfor en Afstand af 8 km fra Mergellejet, hvorefter tillægges en Pris pr. m³, der svarer til Udgiften ved den længere Transport (ca. 15 Øre pr. m³ pr. km).

Det er derfor af Betydning, at Mergelen kan leveres med den kortest mulige Køreafstand, og Afdelingen har i det forløbne Aar været stærkt optaget af Undersøgelser af Mergellejer.

Undersøgelsen har omfattet følgende:

Sogn	Mergellejets Navn	Anslaaet Mergelmængde	Indhold af kulsur Kalk i Tørstoffet
Hjørring Amt:			
Karup	Klinghuset	25000 m ³	ca. 19 %
Flade	Knivholt	25000 "	" 18 "
Volstrup	Ottestrup	3000 "	" 18 "
Albæk	Fæbroen	20000 "	" 18 "
Asaa	Lykkenshede	20000 "	" 22 "
Skræm	Skræm	25000 "	" 27 - 45 "
Ugilt	Egebjerg	35000 "	" 24 "
Aalborg Amt:			
Ulsted	Ulstedlund		ca. 15 %
Thisted Amt:			
Lild	Kæret	30000 m ³	ca. 21 %
Klim	Klimgaard	25000 "	" 35 "
Randers Amt:			
Enslev	Enslev	30000 m ³	ca. 50 %
Aarhus Amt:			
Beder	Moesgaard	10000 m ³	ca. 50 %
Brabrand	Christensen		" 20 "
Aarslev	Sørensen		" 21 "
Holme	Rasmussen		" 27 "
Lisbjerg	Ny Mølle		" 25 "
Grundfør	Haraldslund	20000 "	" 60 "

Sogn	Mergellejets Navn	Anslaaet Mergelmængde	Indhold af kulsur Kalk i Tørstoffet
Vejle Amt:			
Bredsten	Engvang		ca. 6—17 %
Sdr Bjærth	Bjærgagergaard		" 35 "
Lindeballe	Th. Hansen	35000 m ³	" 21 "
Ringgive	Uhe Kro	25000 "	" 19 "
do.	Jensen og Poulsen	20000 "	" 20 "
Filskov	Hjortlund (Nissen)	4500 "	" 17 "
do.	Hjortlund (Olsen)	20000 "	" 17 "
do.	Østergaard	80000 "	" 16 "
Blaahøj	Raulund	50000 "	" 20 "
Harte	Stubdrup (Nielsen)	3000 "	" 35 "
do.	Stubdrup (Andersen)	15000 "	" 35 "
Ringkøbing Amt:			
Sinding	Kragssnap	20000 m ³	ca. 35 %
Sdr. Felding	Sandet	12000 "	" 32 "
Borris	Graul		" 10 "
Aadum	Præstbro		" 35 "
do.	Bjølbel	65000 "	" 20—35 "
Hoven	Ørbæk (H. Bertelsen)	8000 "	" 23 "
do.	Ørbæk (Aa. Jensen)		" 18 "
do.	Dyrvig	20000 "	" 32 "
Ribe Amt:			
Varde L.	Frisvad	30000 m ³	ca. 39 %
Bække	Legarth	15000 "	" 40 "
Lejrskov	Hyrupgaard	15000 "	" 35 "
Skanderup	I. Dahl	15000 "	" 32 "
do.	J. Pedersen	15000 "	" 32 "
do.	A. Kristiansen	5000 "	" 32 "
Vejrup	Grisbæk		" 10—50 "
Malt	Grydagergaard	15000 "	" 55 "
Haderslev Amt:			
Sommersted	Lertegaard	15000 m ³	ca. 29 %
do.	Dahl	15000 "	" 28 "

I Oversigten over Mergelarbejdet 1937 blev nævnt Forskellen paa Opmaaling af Mergelen ved Maaling af denne i Bilerne og efter Opsætning paa Marken.

Da Mergelen blev udkørt i Tipvogn, blev næsten overalt regnet med fast Maal og en Vægt af 2 t pr. m³.

Ved Overgangen til Transport af Mergel pr. Lastbil søgte man at fastholde dette Maal, idet det i Betingelserne var bestemt, at Mer-

gelen skulde opsættes paa Marken og betales efter Forholdet $1,25 \text{ m}^3$ opsat Mergel = 1 m^3 fast Mergel og Opmaaling finde Sted en Gang ugentlig.

Det har — af Grunde, der ikke her nærmere skal omtales — ikke været muligt at fastholde denne Afregningsmaade, og Forholdet er nu dette, at Mergelen leveres efter alle mulige Afregningsmaader (fast Maal, opsat og opmaalt paa Marken, maalt i Bilerne etc.) og Følgen er, at Mergelen vel leveres efter Kontrakterne, men uden at der haves Sikkerhed for at den beregnede Kalkmængde leveres.

Der tiltrænges her en Ændring, saaledes at ensartede Bestemmelser er gældende overalt, hvor Mergeltransport foregaar paa Grundlag af Loven om Begunstigelser for Mergelselskaber og efter Lov om Grundforbedring.

I Lov om Handel med Foder- og Gødningsstoffer samt Grundforbedringsmidler af $^{13}/_4$ 1938 er i § 13 fastsat, at Grundforbedringsmidlers Indhold skal, saafremt de er solgt efter Vægt, angives i Procent af Vægten i foreliggende Tilstand og saafremt de er solgt efter Rumfang i kg pr. anvendt Rumfangsenhed.

Da Mergelleveringen altid vil komme til at foregaa efter Rummaal og af praktiske Grunde oftest ved Opmaaling i Bilerne, bør Kontrollen formentlig foretages paa den Maade, at det ved Transportens Paabegyndelse fastslaas, hvor stort Rummaal med normal Vandindhold en bestemt Vægt af Mergel udviser, og dette Rummaal benyttes ved Kontrollering af den udkørte Mergel.

Det vil efter den Maade Mergeltransporten har udviklet sig paa være paakrævet, at den samme Vægt er gældende overalt.

Nedenstaaende Tal angiver Maal og Vægt for forskellige Slags Mergel, der er paalæstet Bilerne og derefter vejete:

Karup. Gennemsnitsindhold 21,2 % Vand. 51,5 % kulsur Kalk i Tørstoffet.

Bil Nr. 2904 — Rummaal $2,73 \text{ m}^3$, Vægt 3520 kg, Vægt pr. m^3 Mergel 1289 kg.

Bil Nr. 18647 — Rummaal $3,97 \text{ m}^3$, Vægt 5120 kg, Vægt pr. m^3 Mergel 1289 kg.

Bil Nr. 9199 — Rummaal $3,71 \text{ m}^3$, Vægt 5220 kg, Vægt pr. m^3 Mergel 1407 kg.

Roager. 10,1 % Vand. 51,9 % kulsur Kalk i Tørstoffet.

Rummaal $3,31 \text{ m}^3$. Vægt 5120 kg. Vægt pr. m^3 = 1546 kg.

Ulstrup. 20,7 Vand. 63,9 % kulsur Kalk i Tørstoffet.

Bil Nr. 3845 — Rummaal $3,4 \text{ m}^3$, Vægt 5370 kg, Vægt pr. m^3 Mergel 1580 kg.

Bil Nr. 1576 — Rummaal 3,4 m³, Vægt 4650 kg, Vægt pr. m³ Mergel 1400 kg.

Bil Nr. 2455 — Rummaal 3,4 m³, Vægt 5300 kg, Vægt pr. m³ Mergel 1560 kg.

Vint Mølle. 18 % Vand. 40,2 % kulsur Kalk i Tørstoffet.

Bil Nr. 11393 — Rummaal 3,65 m³, Vægt 4640 kg, Vægt pr. m³ Mergel 1271 kg.

Bil Nr. 8221 — Rummaal 3,06 m³, Vægt 4280 kg, Vægt pr. m³ Mergel 1398 kg.

Bil Nr. 20347 — Rummaal 2,90 m³, Vægt 3840 kg, Vægt pr. m³ Mergel 1324 kg.

Af nye Mergelselskaber er under Medvirkning af Afdelingen stiftet følgende:

Bindeballe-St. Lime, Omer Syssel, Heinsvig og Omegn, Aarhus-egnen, Orten m. fl. Byers, Grydagergaards, Lindeballe og Omegns, Stakroge og Omegns, Kragelund og Omegns, Hoven og Omegns, Hov-Ulsted, Stjær-Javnqyde, Sdr. Omme og Omegns, Mou og Omegns, Drammelstrup og Omegns, Mølby og Omegns, Lunderskov og Omegns, Hind Herreds og Gredstedbro og Omegns.

Det danske Hedeselskabs Mergeltransport i Februar 1939.

J. P. Olesen.

Plantningssagen i Vejle Vesteregn.

Give og Omegns Plantningsforening 1889–1939.

Fra gammel Tid var den nordvestlige Del af Koldinghus Len, nuværende Vejle Amt, usædvanlig tæt bebygget. Allerede Oldtidsminderne siger dette, og Middelalderens oprindelig snævre Sognedannelse og paafaldende mange Kirker her viser det samme: de vestlige og nordvestlige Omraader er førende i Kulturudviklingen.

Forholdet har sin naturlige Forklaring deri, at det højtliggende aabne Skovland med frodige Græsbelter omkring Kilderne og Sidegrenene til Vardeaa, Skjerna, Gudena, Grejsaa og Vejleaa tidligt indbød Mennesker til Bosættelse, en Bosættelse, som den letbehandelige sandmuldede Jord længe formaaede at nære og fastholde.

Men Egnens senere Historie melder svære Nederlag, katastrofale Tab. Skove forsvandt, Jordbunden udmagredes, Marker blev vild Hede; Kirker stod øde, Sogne lagdes sammen. Jo højere Stilling desto dybere Fald: Vejle Vesteregn var nu et fattigt Strøg.

Lyskopi - Zinktryk

Aarhus Lys- &
Zinktrykanstalt

Frederikshallé 60, Aarhus

Dansk Andels-Æggesport

Kgl. Hofleverandør

er Producenternes
egen Forretning og
yder derfor disse
det fulde Udbytte.

Hovedkontor:

Akselborg,
København V.

Svovls. Ammoniak

er den fordelagtigste Kvælstofgødning
til **Kartofler**. – Paa kalkrige Jor-
der kan den ogsaa med Fordel an-
vendes til Havre, Græs, Rug, Byg,
Frøgræs, Frøkaalroer og paa lys-
pletsyge Jorder bør Sv.
Ammoniak bruges til alle
Afgrøder.

Det lødige Læsestof

„Hjemmet“ er et Blad for
hele Familien og indehol-
der Spidsartikel, under-
holdende Noveller, Artike-
ler for Husmoderen, flere
illustrerede Børnesider og
m. a. Kort sagt: Lødig
og fængslende Læsning.

finder De hver Uge
i Danmarks førende Ugeblad

HJEMMET

HELLESENS SENIOR

er en stor, stærk, paalidelig Haandlygte

HELLESENS SENIOR

giver blændende Lys Aar efter Aar med

HELLESENS

verdenskendte Tør-
element

HELLESENS SENIOR

I Regn og Blæst
uden at blinke

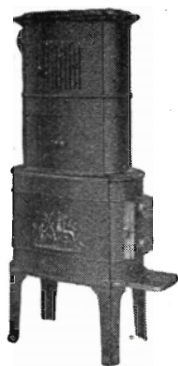
Absolut farefri i Ga-
rager, Stalde, Pak-
huse og i Hjemmet



Uundværlig i Jægerhytten

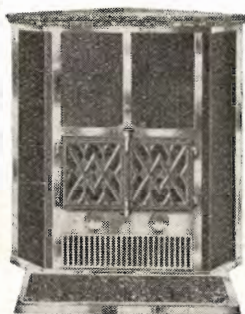
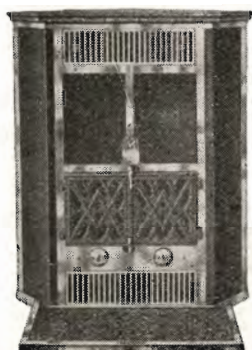
A/S
Orient





SVENDBORG BRÆNDEOVNE OG KAMINER

faas overalt



A/S L. LANGE & CO - SVENDBORG

Kampmann & Herskind A/s
Kul og Cokes Import
Vestergade 2 København Telefon 2628

Masagama The

Theen med den fine Aroma

Lad Deres Uld forarbejde
til Herre- og Damestoffer, Por-
tierer, Lagentøj, Tæpper, Garn,
m. m. — Husk vore prima
Hærestoffer af engelsk Kam-
garn. — Prøver paa vore Varer
findes paa vore Samlingsplad-
ser samt hos de fleste Skræder-
mestre. Uld købes og byttes
med Varer

Andels-Klædefabriken,
Grindsted.

Landbrugslotteriet.

Største Gevinst Værdi 80,000
Kr. Præmie 10,000 Kr. Ialt
i en Serie 38,000 Gevinster
+ en Præmie. — Tils.
Kr. 1 Million 823,460. —
Trækkes samtidig med
Klasselotteriet.
Lodsedler faas hos alle
Kollektørerne samt i
Hoved-Kollektionen, Frede-
riksberggade 2, København K.

TOMMERUP



HØRVARER

Indr. Varemærke

Aktieselskabet

HØRFABRIKEN I TOMMERUP

Eneste Fabrik der fremstiller

Duge, Servietter, Haand-
klæder og Lærreder af
dansk Hør.

Kun direkte Salg til Private.

Videnskabernes Selskabs Kort fra 1804 har Lyng-Signatur helt ind mod de smaa Landsbyer, der findes levnede ved tilbageværende Kirker. Og flere Steder paa Hederne fremviser Kortet Pletter af Sandflugtsarealer — den yderste Armods strenge Tegn.

Tyve Aar efter skildrede Carl Dalgas Vejle Amt i Indberetning til Landhusholdningsselskabet, og stadig er Billedet tydelig Stilstand: Vejle Vesteregn bestaar af Egtved, Nørup, Randbøl, Lindeballe, Gadbjerg, Givskud, Øster-Nykirke, Vester, Tyregod, Give, Brande, Ringive, Filskov, Blaaahøj og Sdr. Omme Sogne, og med Undtagelse af Nørup, Lindeballe og Gadbjerg er de ni Tiendedele af alle disse Sogne uopdyrket Hede, «der undertiden, endog i ikke ubetydelige Strækninger, udarter til Flyvesand». »Alene ved en høj Grad af Nøjsomhed, Tarvelighed og ved Afbenyttelse af Binæringsveje er Beboerne her i Stand til at skaffe sig Livets Ophold«. Vesteregnet »er saare lidet skikket til Frembringelse af Vegetabler. Rug, Spergel, Kartofler, Boghvede, lidt Byg eller Havre samt nogle faa Græsarter er alt, hvad til Nød vokser i denne skarpe Egn, hvor den mindste Tørke straks virker ødelæggende. Carl Dalgas mener ikke, vore Heder nogensinde kan blive opdyrkede og befolkede; den eneste Redning, han giver Anvisning paa, er Frihed til at fremstille Brændevin, »større Velgerning vil næppe kunne vises denne Egn«. »Det er ikke nok at være deltagende i andres Lidelse, at række dem en hjælpende Haand er endnu skønnere«.

Samtidig — 1827 — vidnede St. Blicher om Midtjyllands og Vesteregns Tilstand, idet han gennem den malende Optakt til »Røverstuen« førte Læserne ind over Vejle Amt og ved Lillebælt fandt alt lignende Øerne: »Men jo længere man kommer ind, jo mere forandres Egnen. Dalene bliver dybere, Bakkerne brattere. Skovene ser ældre og mere affældige ud. Mangt et sivgroet Kær, mangen med kort Lyng bevokset Jordplet, store Stene paa de højryggede Agre — alt vidner om ringere Kultur og mindre Befolkning. Smalle Veje med dybe Hjulspor og høje Balken i Midten hentyde paa mindre Færdsel og Samkvem mellem Beboerne. Disses Vaanninger vorde mod Vesten alt slettere og slettere, lavere og lavere, som om de dukkede sig for Vestenvindens voldsomme Anløb. Ligesom Hederne bliver hyppigere og større, bliver Kirker og Byer færre og længere fra hinanden. Ved Gaardene ser man i Stedet for Hæsse sorte Tørvestakke, i Stedet for Frugthaver Kaalgaarde. Store, lynggroede Moser, skødesløst og ødselt behandlede, siger os, at her er nok af dem. Intet Markhegn, ingen Pileplantning gør mere Skel mellem Mand og Mand. Naar man omsider Rygningen af Jylland, udbreder sig for Øjet de uhyre, flade Heder. Paa Østsiden af denne Lynghede findes dog hist og her noget kort, purllet Egekrat, der for Vejfarende kan tjene som Kompas, thi Træernes Kroner er alle bøjet mod Østen. Forresten øjner fra de store Lyngbakker kun lidet

Grønt: en enkelt Græsplet eller en ung Bævreasp som man da med Forundring udspørger: »hvad, est du kommen her«?

Grundtvigs Indtryk fra Opholdet i Tyregod dækkede — forstaar vi — den nøgne Virkelighed:

Det er slet ingen Abildgaard
og ingen Blommehave;
det lysner mest kun lidt i Vaar,
og Buskene er lave,
og Lyngen løber langs ad Land
med Ormeflok og Flyvesand,
og Bøgen staar i Stampe.

Det er fra denne bare Bund, Vejle Vesteregn er hævet. Men Beretningen herom, der udgør al Vesteregns nyeste Historie, bliver saa meget mere forunderlig, som Vanmagtens Tid, Stagnationens golde Periode, havde faaet Magt til at kue Folkesindet, gøre det forknyt, koldt og upaavirkeligt.

De mange frugtesløse Forsøg med privat Hededyrkning og Skovplantning, først efter Tilskyndelse fra Statens Side (i Forbindelse med Kolonisationen og Anlæg af Statsplantagerne), siden gennem Landhusholdningsselskabets Indsats (Præmiering af Smaaplantninger og Havebrug), viser Tilstanden, som den var, at kun saare faa vilde udrette et Arbejde eller yde noget Offer, naar ikke Lønnen vinkede lige nærved — og det gjorde den jo ikke paa Træplantningens Omraade, hvor der maa virkes paa langt Sigt. Den største Vanskelighed laa i at komme over dette døde Punkt, den egentlige Kunst var at faa Folk i Tale, faa Sindene tøet og faa skabt Foraar i Luften efter lang Vinter.

Midlet bestod ikke i Frigivelse af Brændevinsproduktionen. Midlet maatte komme fra dybere Kilde. Det indsaa Carl Dalgas' Brodersøn, Hedeselskabets Stifter: Enrico Dalgas. Vinterkulde fordrives ved Varme, Tillid og Tro skulde opelskes i Befolkningen, før den fik Vilje til det svære Genrejsningsarbejde, der forestod for Fremtidens Skyld — at Vesteregngen kunde blive bedre for fremtidige Slægter at bo og bygge i.

Hedeselskabet stiftedes 1866, og Aarene deromkring følte siden som en mærkelig rig Tid, hvor meget nyt og forjættende brød frem. Mange Kræfter bidrog til Folkevækkelsens Gennembrud: Friheden fra Stavnsbaandsløsningen, Friheden fra 5. Juni 1849, det skrevne og det talte Ord, Aandens Gerning i det hele taget, den, som kan opleves, vanskelig beskrives og forklares. Det sikre er, at Dalgas og Hedeselskabet greb den belejlige Stund, rejste Plantningssagen og fik det Arbejde sat i Gang, hvis Resultat nu staar synligt som en solid Virkelighed, Fædrelandet til indre Værn, uvurderlig Gavn og Pryd.

Meget tidlig viste Giveegnen sin Interesse for Plantageanlæg. Allerede 1867 stiftede stedlige Mænd A/S Give Plantage, omfattende ca. 210 Tdr. Ld. Krat og Hede. Kultiveringen skred planmæssig frem, og saavel denne Plantage som andre lignende, Hedeselskabet havde paa-begyndt ud over Heden, trivedes tilfredsstillende. Samtidig virkede Hedeselskabet for Plantning af Læbælter og Hegn ved Gaarde og Huse, hvortil Selskabet opnaaede Støtte af Statskassen. Det blev dog efterhaanden ret vanskeligt at overse alle disse enkelte Arbejder, og man ønskede af praktiske Hensyn dannet lokale Sammenslutninger, som skulde varetage denne betydningsfulde Virkegren. Dermed blev Opgaven ogsaa lagt i Befolkningens egen Haand, et Forhold, Dalgas lagde megen Vægt paa.

Heller ikke nu kaldte man forgæves paa Give og Omegn. Vejle Amts Folkeblad og Vejle Amts Avis bragte den 6. Januar 1889 følgende Bekendtgørelse:

Vejle Amts Vesteregns Landboforening

agter at afholde to Møder, ved hvilke Hr. Oberstlieutenant Dalgas vil opfordre til Stiftelse af Plantningsforeninger i Give og Nørup med om-liggende Sogne. Møderne afholdes i Give Kro Mandagen d. 14. ds. Kl. 3, og i Nørup Forsamlingshus Tirsdagen d. 15. ds. Kl. 4^{1/2}. Ikke blot Landboforeningens Medlemmer, men alle, som nære nogen Interesse for denne vigtige Plantningssag, indbydes til at møde.

Engelsholm, d. 5. Januar 1889.

Carl Bech,

f. T. Fmd. f .V. A. V. Landboforening.

Vejle Amts Avis refererer Møderne saaledes (øjensynlig er Haanden Godsejer Bechs):

Landbomøder i Give og Nørup.

Efter Indbydelse af Vejle Amts Vesteregns Landboforening holdt Oberstlieutenant Dalgas d. 14. og 15. d. M. 2 Møder i Give og Nørup for Oprettelse af Plantningsforeninger. Det var oprindeligt paatænkt at danne 2 saadanne, men man bestemte sig ved Mødet i Give til kun at danne een, omfattende alle Landboforeningens Sogne med Undtagelse af Grene Sogn, idet dog Nørup og Randbøl Sogn betragtes som en Filial af Foreningen.

Ved Mødet i Give udtalte Oberstlieutenanten sig omtrent saaledes:

Det danske Hedeselskab er nu 22 Aar gammelt og har oprettet 500 Plantager med et samlet Areal af 40000 Tdr. Land. Tillige har det optaget en anden Virksomhed, som gaar ud paa at faa Folk til at frembringe Smaaplantager omkring Gaarde og Huse og Hegnsplant-



Den nordlige Del af Vejle Vestereg, 1804.



Den sydlige Del af Vejle Vesteregnet, 1804.

ninger, og til Opnaaelse heraf har det formaaet Staten til at paatage sig en Del af Omkostningerne hertil, idet den bevilger betydelige Tilskud (i 1888 20000 Kr. og i Aar 26000 Kr.) for at Folk i Hedeegne kan faa Planter til saadanne Smaaplantager og Hegnsplantning til nedsat Betaling eller endog helt gratis. Væsentlig for at fordele dette Beløb har Hedeselskabet nu oprettet selvstændige Bestyrelser, som skal fremkomme med Medlemmernes Ønsker om at blive delagtige i Statens Bidrag, som utvivlsomt Aar for Aar vil vokse, maaske indtil 100000 Kr. Et saa stort Beløb, som allerede nu bliver uddelt, kan ikke uddeles paa retfærdig Maade, uden at Folk melder sig ind i og mod et ringe Kontingent bliver Medlem af en af Hedeselskabet oprettet Plantningsforening selv vil hjælpe med dertil. Derfor retter Selskabet nu en kraftig Appel til Beboerne i Jyllands magre Egne om Samarbejde.

Det er i højeste Grad nødvendigt, at der bliver plantet ikke alene omkring Gaardene, men især ved Markskellene; alt hvad der endnu er plantet i Jylland, er næsten som en Draabe i Havet, thi af Jyllands 458 Kvadratmil kan man henregne 300—400 Kvadratmil til Hedeegnen, som paa en saa sørgelig Maade karakteriserer sig ved sin Træløshed. Kommer der ikke Plantninger ved Gaarde og Huse og især levende Hegn, vil Egnen vedblive at være træløs. Faar vi derimod det, vil Egnen faa et andet Udseende, og det vil blive et umaadeligt Gode for Agerbruget i Sandegnene, der nu idelig og atter lider af Storme og Sandflugt. Taleren havde i een Maj Maaned talt ikke mindre end 19 Storme.

Nu vil Hedeboerne maaske sige, det er uoverkommeligt at plante saa meget, at vi kan blive fri for den ødelæggende Sandflugt. Taleren vil dertil svare nej, naar blot alle vil arbejde med. Vil en Gaardmand blot aarlig plante $\frac{1}{2}$ Td. Land og en Husmand $\frac{1}{2}$ Skp. Land foruden et Stykke af deres Yderhegn — thi der maa ogsaa plantes Hegn mellem de enkelte Marker eller Indhegn — vil dertil forbruges ikke mindre end 5—6 Hundrede Millioner Planter til en Værdi af 3 Millioner Kroner, naar en Gaardmand aarig vil ofre 10—15 Kr., og en Husmand 2—3 Kr. foruden sit eget Arbejde.

Hegnene skal ikke sættes paa Diger, thi det bliver for dyrt, og Planterne gaar ud. En kulegravet Rende koster kun 3 Øre pr. Favn, og en Plantning af Bjergfyr og Hvidgran i $\frac{3}{4}$ Alens Afstand koster 3—4 Øre, eller man vil faa et saadant Hegn for 6—7 Øre Favnen. En Gaardmand med 50 Tdr. Land vil have mellem 1 og 2000 Favne Inder- og Yderhegn, som kan opføres for ialt 70—140 Kr. I Hoven Sogn er næsten overalt saadanne Hegn plantede.

Smaaplantninger bidrager til Hygge i og ved Hjemmene. Er der hyggeligt hjemme, bliver Ungdommen hjemme, kommer ikke saa tit ud og gør gale Streger. Og de gamle befinder sig bedre, de kan

maaske i deres Alderdom glæde sig i de Træers Skygge, som de selv har plantet, glæde sig over deres eget Arbejde.

Det er imidlertid en Hovedbetingelse, for at Arbejdet skal lykkes, at det bliver ordentlig og godt udført, at Planterne de første Aar holdes tilbørlig rene. Man maa gøre det godt, saa vidt man kommer, man kan altid udvide. Naar der kun er Lyst, vil enhver kunne faa tilstrækkelig Tid og Arbejdskraft, og da kan Maalet let naaes. Taleren kendte en Husmand, som i sin Fritid i 20 Aar tilplantede 10 Tdr. Ld. i kulegravede Render.

Det, det nu drejer sig om, er, at Egnen nu vil hjælpe Hedeselskabet med Fordelingen af det Statstilskud, som alle Faktorer med Glæde har bevilget og fremdeles vil bevilge Smaaplantager, selv om det stiger til det dobbelte Beløb. Men man maa jo have Borgen for, at det anvendes rigtigt af Befolkningen. Det sker, naar man melder sig ind i en Plantningsforening; gør alle det, saa vil Maalet være naaet i en 20—30 Aar. Naar man fik Læ, fik man mere Glæde af at drive Landbrug og Havebrug. — Taleren gennemgik nogle Lovbestemmelser, som efter en kort Drøftelse vedtoges.

Mødet i Give Kro efterfulgtes d. 15. Januar af Møde i Nørup Forsamlingshus, hvor Dalgas holdt et lignende Foredrag, helt igennem præget af Iver og varm Interesse for den foreliggende Opgave. Landboforeningens Formand, Godsejer Bech til Engelsholm, bragte saavel i Give som i Nørup Oberstløjtnanten en Tak for hans Foredrag og for hele hans Virksomhed for Hedesagen. Forsamlingen sluttede sig hertil ved kraftige Hurraraab.

Love vedtoges, og Bestyrelse valgtes:

Chr. Hansen Møller, Hedeby Formand. *Nielsen*, Skovsende. *Bech*, Engelsholm, *H. Christensen*, Sønderholm, *Sabro*, Alstedgaard.

Til Kredsforstandere valgtes for

Sdr. Omme: Assistent *Nielsen* og *J. Skovbjerg Nielsen*.

Brande: Assistent *Christensen* og *P. A. Thomsen*, Usseltoft.

Give: Proprietær *Krühlmann* og *Mikael Jensen*, Hedegaard.

Ringive: Lærer *Svenningsen*, Langelund.

Thyregod: Lærer *Madsen*, *Kokborg*, og *William Jensen*, Seirup.

Vester: *Møller Jensen*, *Vester Mølle*.

Nykirke: Lærer *Dirksen*, *Kollemorten*.

Givskud: Lærer *Sørensen*, *Givskud*.

Gadbjerg: Gaardejer *Krühlmann*, *Rostrup*.

Lindeballe: Lærer *Balling*, *Lindeballe*.

Nørup: Proprietær *Otto*, *Trollerup*, og *J. Lind*, *Limskov*.

Randbøl: Skovfoged *Nielsen*, *Frederikshaab*, og *P. Pedersen*, *Dalover*.

Oprindeligt var Virkeomraadet altsaa 12 Sogne, men ret snart lagdes Sønder Omme ind under en oprettet Plantningsforening i Ølgod,

og den sydlige Del af Nørup Sogn dannede sammen med Egtved og Randbøl Sogne en selvstændig Forening under Navnet Randbøl Plantningsforening. De øvrige $9\frac{1}{2}$ Sogne: Brande, Give, Ringive, Thyregod, Vester, Nykirke, Givskud, Gadbjerg, Lindeballe og Nørup-Nord har siden gennem svundne 50 Aar udgjort »Give og Omegns Plantningsforening«, som Betegnelsen i daglig praktisk Tale blev. At den tunge officielle Form: »Give Have- og Plantningsforening for endel af Nør-



Chr. Hansen Møller.

vang og Tørrild Herreder« ikke kunde holde, maa jo opfattes som en god Anbefaling — Slid glatter ud!

Slid fik de første Hold Mænd i Bestyrelsen. Men hvem var nu disse Pionerer, og fra hvilken lokal Side kom Stødet til Foreningens Oprettelse?

Vi skønnede foran, at det udførlige Referat i Vejle Amts Avis skyldtes Godsejeren paa *Engelsholm*. Skrivemaaden ligner Kammerherre Bechs, og den Omstændighed, at der i Bladmeddelelsen ud for Navnet *Carl Bech* er tilføjet: »I hans Sted vil Skovrider Krohn, Gjødinggaard, sandsynligvis snart indtræde«, tyder formentlig i samme Retning; da ogsaa selve Indbydelsen udgik fra den Landboforening (Vejle Vesteregn), Godsejer Bech var Formand for, og idet han leder de stiftende Møder, maa vi slutte, Initiativet blev givet af Carl Bech. Han har villet sætte Arbejdet i Gang, men snart — som Dalgas sagde —

lægge Sagen i Befolkningens egen Haand. Der var Tradition for Forbindelse mellem Engelsholm og Hedesagen. Hedeselskabets første Formand, *Mourier-Petersen*, var født her; en senere Ejer, Jægermester *G. Krøyer*, virkede afgørende for Give Plantages Anlæg, og paa den næste Ejer, Kammerherre Bech, blev jo med Tiden Hedeselskabets øverste Ledelse lagt. Ved sin dybe Indsigt og store Arbejdsevne, sin vindende Personlighed og absolutte Autoritet kom han til paa en heldig Maade at præge de Virksomheder, han fik med at gøre, og han staar som den smukke Type paa de uegennyttige og begejstrede Mænd, der udefra traadte til for at udrette noget til Bondestandens og Vester-egnens Gavn.

Naar det gentagende er sagt, at den stedlige Befolkning selv skulde have Plantningsagen overdraget, var det naturligvis ud fra den rigtige Erkendelse, at Opgaven maatte hvile paa Tillid. Hos Amtsraads-medlem, Gaardejer *Chr. Hansen Møller i Hedeby* var dette Grundlag i Orden: derfor betød Valget af *Chr. Hansen Møller* som Formand Udsigt til Held og Fremgang for den nye Sammenslutning. Egnens Folk saa op til ham, en Høvdingeskikkelse blandt Standsfæller, en Arbejder som faa, hvis Virke — dygtigt og trofast — tjente Vesteregnen til Gavn. Gik han nu foran med Plantning, vidste man af lang Erfaring fra andre Omraader, at det var klogt og godt at følge efter.

Proprietær *Sabro*, Alstedgaard, havde vundet sig et anset Navn vidt om. At han, der nærmest repræsenterede Østereggen, vilde støtte de vestlige Sognes Tarv, bidrog til Fjernelse af det gamle Skel mellem Østeregn og Vesteregn.

Plantningsassistenterne *H. Christensen*, Sønderholm, og *Chr. Nielsen*, Skovsende, var Bestyrelsens sagkyndige Medlemmer, sidstnævnte indvalgte af Hedeselskabet. De fungerede dog kun kort. *Christensen* afgik ved Døden 1893, og *Nielsen* fraflyttede Egnen 1891. I hans Sted valgte Hedeselskabet nuværende Skovrider *J. J. Holt*, Grindsted, som Foreningens Forretningsfører.

Det siger sig selv, at naar en Mand gennem 48 Aar har den ansvarlige Ledelse af et Arbejde, er Udviklingen ganske overvejende hans Værk. Vi ved ikke, hvorledes det kunde have formet sig, hvis Hedeselskabet den Gang havde sat en anden Mand paa denne Post. Men vi ved, hvordan det er gaaet under Skovrider *Holts* Førerskab. De mange Mennesker, han kom i Samarbejde med, vil vidne at det gik godt. Og andre, der ikke oplevede Forbindelse med *J. J. Holt*, kan ude i Landskabet se, Gerningen er lykkedes: Haver og Hegn, Læbælter og Plantninger trives, hegner Markerne, pryder Egnen, standser ødelæggende Sandstorme — Prøven blev bestaaet om ikke før saa nu sidste Foraar, da vi slap med Skrækken, ja egentlig ikke mærkede noget, medens mangfoldige jyske Egne meldte om voldsom Katastrofe.

Hemmeligheden ved Skovrider Holts Stilling i Vejle Vesteregns Befolkning ligger vel deri, at han kunde tale til baade Hjerte og Forstand hos vedkommende Mennesker. Denne Evne maa Holt have ejet allerede fra de unge Aar. Der brød gerne noget varmt og lyst frem i Øjnene, naar gamle Folk nævnte hans Navn, og selv skeptiske Begyndere kan han uden lang Snak sætte i resolut Virksomhed.

En smuk Plads i Foreningens Historie indtager Lærer *Sørensen*,



Skovrider Holt.

Givskud, og Proprietær *Otto*, Trollerupgaard, Medlemmer af Bestyrelsen henholdsvis fra 1892 og 1893, begge efter hinanden gennem længere Aarrække Formænd. Lærer *Sørensen*, for hvem en Mindesten er rejst i Givskud Anlæg, skyldes de mange Læbælter, Smaaplantninger og Haver med Frugtræer i Givskud Sogn. Proprietær *Otto* plantede selv meget, og han fik andre til at plante, saa der var god Sammenhæng ogsaa i hans Arbejde.

Skovrider *Krohn*, Gjøddinggaard, Sognepræst *Thomsen*, Brande, Gaardejer *Thomas Sørensen*, Thyregod, Gaardejer *Hans Andersen*, Langelund, og Gaardejer *Kr. Nielsen* Riisgaard, har i kortere eller længere Perioder været Medlemmer af Bestyrelsen.

Ved Begyndelsen af 1939 dannes Bestyrelsen af Rentier *Lars Søndertoft*, Brande, Skovrider *J. J. Holt*, Grindsted, Gaardejer *Jens Lund*, Trاسبorggaard, Rentier *N. P. Ottosen*, Mallehøje, og Lærer *Rasmus Mortensen*, Lindeballe (Formand).

Foruden de skiftende Bestyrelser har Foreningen været organiseret med en eller flere Kredsforstandere i hvert Sogn, hvis Opgave navnlig har været at indsamle Plantebestillinger og i det hele at bistaa Ledelsen med at holde Arbejdet i Gang omkring i Sognene. Den Støtte, Plantningsforeningen gennem Aarene har haft af Kredsforstanderne, kan vanskeligt vurderes for højt, og mange af disse Kredsforstandere har holdt ud med dette Hverv i et meget langt Aaremaal.



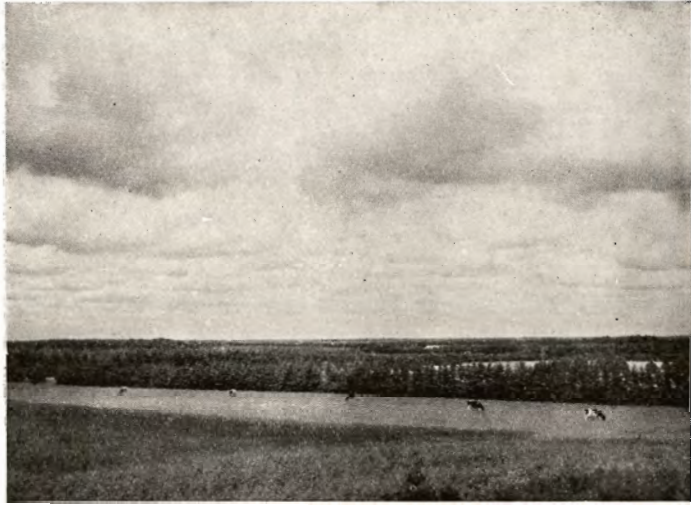
Mindesten for Lærer Sørensen i Givskud Anlæg.

I Lovens første Paragraf var det fremhævet, at Foreningen vilde fremme Havebruget («indtil videre dog især den Del deraf, som kan give Udbytte»). Foruden Træplanter uddelte man da ogsaa snart hvert Aar en Mængde Smaapartier Havefrø — ved Fællesindkøb blev Prisen jo mindre end ellers, og det betød noget i hine Tider. Men hele denne Frøomsætning, som efterhaanden udvidedes til ogsaa at omfatte Roefrø, gav uforholdsmæssig stort Arbejde og medførte et ikke ringe Ansvar. Tilsidst gik det — man tør næsten sige heldigvis — galt. En Sommer, just da Roerne skulde udtyndes, opdagede adskillige Landmænd Virkekredsen over, men dog navnlig i Gadbjerg og Nørup Sogne, at deres Roemarker, der havde tegnet saa ualmindelig godt, bar Grønkaal i Stedet for Kaalrabi. Overraskelsen var pinlig, ogsaa for Plantningsforeningen, som ventede Erstatningskrav, hvilke den ogsaa fik. Alligevel ordnedes Sagen i Mindelighed, men man frygtede Gentagelse og opgav Bistand med Have- og Roefrø. Frigjort for en unødvendig Byrde kunde man nu ganske hellige sig den væsentlige Del, Træerne.

Det samlede Antal Planter, Foreningen i de 50 Aar udleverede, beløber sig til ca. 25 Millioner, heraf ca. 2 Millioner Løvtræer og ca. 23 Millioner Naaetræer. Værdien af disse Planter udgør ca. 300000 Kr., heraf er gennem Hedeselskabet modtaget i Tilskud fra Staten ca. 112000 Kr.

Det højeste Forbrug af Planter i et enkelt Aar var ca. 950000 (1909), det laveste ca. 160000 (1932). Gennemsnitlig har det aarlige Forbrug været ca. 500000 Planter.

Alle disse næsten 25 Millioner Planter fordeltes nogenlunde jævnt



Fra Dørslund Bakke.

J. J. Holt fot.

over Foreningens Omraade, dog staar Brande og Givskud Sogne forrest som Aftagere.

Til Læhegn blev hovedsagelig anvendt Hvidgran, den Træart, der fylder mest i Talopgørelsen. Det maatte naturligvis først og fremmest være magtpaaliggende at faa skabt Læ, thi uden saadant Yderværn vilde baade Haveanlæg, Prydplantning og anden indre Syssel med Plantning være spildt Pusleri i vort vindudsatte Landskab. Det ses jo da ogsaa nu efter de 50 Aars Forløb, at der omkring i Sognene staar en Mængde Læhegn af Naaetræer, som utvivlsomt har ydet sit afgørende Bidrag til den stærke landbrugsmæssige og økonomiske Udvikling, disse Sogne kan fremvise i det forløbne Tidsrum. Endvidere er der anlagt en stor Mængde Plantager og Haver, hvortil der ogsaa er brugt en Del Naaetræer, og til Haver — og Læ omkring disse — er brugt de nævnte 2 Millioner Løvtræer.

I senere Aar er forsøgsvis anlagt Læhegn af Løvtræer. Det kan saaledes nævnes, at der af Søren Kr. Jørgensen, Ndr. Donnerup, er

plantet 2 Læhegn af alm. Bøg, 1 af Syrener og 1 af Eg. Alle disse Læhegn, der m. H. t. Anlæg og senere Pasning har faaet den mest omhyggelige Pleje, staar fortrinligt, og det fremgaar heraf, at naar saadanne Læhegn faar den rette Behandling, kan de meget godt anvendes selv paa den magreste Jordbund og gøre udmærket Fyldest. Især maa i denne Forbindelse fremhæves de to Læhegn af Bøg, der for-



Givskud-Eggen, J. J. Holt fot.
set fra Riis Bakker 1938.

uden deres smukke Udseende og store Holdbarhed paa samme Maade som Hvidgranshegn afgiver Læ hele Aaret, idet de beholder Løvet om Vinteren.

Det maa til Forsvar for den stærke Anvendelse af Hvidgran erindres, at man har staaet paa bar Bund. Skulde Maalet naas, at faa Læhegnene rejst i stort Antal, var man henvist til at vælge en Træart, der fandtes nøjsom, holdbar og billig. Hvidgranen tilfredsstillede i alle Maader disse Krav, derfor blev den Hovedtræet.

Muligt er det jo, vistnok ogsaa ønskeligt, at kommende Slægter mere og mere vil gaa over til at afløse en Del af Hvidgran-Hegnene med andre Træarter, dels af Naaletræ, dels af Løvtræ, efterhaanden

som Hvidgranen bliver saa gammel, at dens Evne til at give Læ ned-sættes væsentlig. Men det maa sikkert stærkt fremhæves som en Lykke for Sagens Gennemførelse, at man i første Omgang netop valgte Hvidgranen. Den har jo paa udmærket vis bestaaet sin Prøve, gjort megen Nytte i de svundne Aar.

Af de Plantningsmænd i Give og Omegn, som i særlig Grad har bidraget til at præge Foreningens Arbejde og Landskabets Udseende,



Bøgehegn hos Søren Kr. Jørgensen, J. J. Holt fot.
Ndr. Dannerup.

bør nævnes følgende, som er blevet hædret med »De samvirkende Plantningsforeninger«s Sølvbæger:

Hans Andersen, Langelund, Ringive.
Søren Kr. Jørgensen, Ndr. Donnerup, Give.
Carl Jørgensen, Pompule, Thyregod.
Lars Søndertoft, Brande.
N. P. Ottosen, Mallehøje, Ringive.
Thomas Sørensen, Thyregod.
Mathias Christensen, Borup, Brande.

Disse Mænd har hver især udført et anerkendelsesværdigt Arbejde i Sagens Tjeneste, dels hjemme paa deres Ejendomme været Foregangsmænd, og dels virket eksempelgivende blandt Standsfæller hver paa sit Omraade.

Det samme gælder følgende, hvis Virksomhed Plantningsforeningen har paaskønnet med Præmiering: *Niels Nielsen*, Utoft, L. Karlskov, *Jens Lund*, Trاسبorggaard, *Th. Klemen Thomsen*, Borup,



J. J. Holt fot.

Læhegn af Eg hos Søren Kr. Jørgensen,
Ndr. Dannerup.

H. P. Christensen, Raabjerg, Iver Nielsen, Ullerup, Søren Sørensen, Lindet.

I Begyndelsen gjaldt det jo om at faa Plantningssagen oplyst og værdsat, Interessen vakt. Der blev holdt Møde rundt om i Skolerne, navnlig i Vintermaanederne, og der blev skrevet Artikler i Vejle Amts Folkeblad — det fik altsammen sin Betydning. Menneskene vilde gerne høre dengang, tage ved Lære, hjælpes. Tanken greb dem, var-



J. J. Holt fot.

Læhegn af Syrener hos Søren Kr. Jørgensen, Ndr. Dannerup.

mede, blev til Handling: Hjemmets Jord skulde værnes og frugtbar-
gøres — Hakke, Skovl og Spade kom i Brug.

Senere, da der var skabt synlige Resultater, samlede man Folk
hos Kredsforstanderne, talte om Tingene, gik paa Markvandring og
viste, hvad der var udført, og hvad der stod tilbage at udrette. Denne
Form for Vejledning anskueliggjorde det hørte og læste og fik den
allerstørste praktiske Betydning.



Set fra Riis Bakker 1938. J. J. Holt fot.

Enhver Tid har sine Metoder til Paavirkning — de er blevet brugt
efter Evne!

Den Interesse, Foreningen i de paagældende Egne samlede om
Arbejdet, gav sig stærkt tilkende hin Dag, 6. Juli 1913, man fejrede 25
Aars Jubilæet ved en Folkefest paa Riis Bakker, hvor der solgtes
Billetter (å 25 Øre!) til mere end 1200 Deltagere. Her bød Bestyrelsens
Formand, Proprietær Otto, velkommen, og Kammerherre Bech, Semi-
narieforsnder Rørdam, Skovrider Dalgas og Skovrider Holt talte.

(Sluttes i næste Nummer.)



Teknisk Fælleskontor:
Dansk Træbeton Central,
Bruunshaab pr. Viborg.
Tlf. Viborg 941.

HADSTEN Cementstensfabriker

— ved Chr. Andersen. —
Telefon 67.

Imprægnerede Cementrør
i forskellige Dimensioner.
Monierrør og Brøndringe.

Forlang Tilbud. - Billige Priser.

Aktieselskabet
**De danske
Sukkerfabrikker**
København

Chilesalpeter

bør anvendes til:

Korn:..... Byg og Rug.

Rodfrugter: Runkelroer, Fodersukkerroer og Sukkerroer.

Frøafgrøder: Runkelroefrø, Fodersukkerroefrø, Sukkerroefrø og Kaalroefrø.

Græs:..... Kløverfattige Græsmarker.

○ NB. Bedst Virkning af Chilesalpeter faas paa Jorder, der ikke mangler Fosforsyre.



Hedepløjning

udføres med 5 stærke Tractorer med dybt-gaaende Specialplove.

Eng- & Mosefræsning

udføres med 8 Tractorfræsere. Maskinerne sendes ud overalt i Landet ved Henvendelse til

• Tractor-Entreprisen •

Møhl - Høyrups Allé 5 - Hellerup
Telefon Hellerup 6007

Spare- og Laanekassen for Nykøbing Mors og Omegn.

Kontortid 10—12 og 2—4¹/₂.
Telefon 20.

Traktorpløjning og Knivharvning.

af Hede, Mose og Eng udføres efter Aftale til enhver Tid billigt og godt. Reference: Hede-selskabet og Hedebruget.

Vilhelm Jørgensen,
Randrup pr. Viborg.

Sønderjyllands Kreditforening i Haderslev

yder Laan mod 1. Prioritets Ret i Land- og By-Ejendomme i de sønderjydske Landsdele.
Udlaan 31. Marts 1938: 176,852,965 Kr. . . . Reserver: 7,028,035 Kr.
Kasseobligationer af 3., 4., 5. og 6. Serie nyder ubetinget Rentegaranti af den danske Stat.
Amortisationstid i disse Serier højst 45 Aar.

Sydvestjyske Teglværkers Salgskontor

Telefon 58

Ølgod

Telefon 58

Alt i prima røde Drænrør 2"-16"
Mursten, Tagsten og glasserede Varer — Forlang Tilbud

Røde - 1½" — 12" - Drænrør.

Tilkøres overalt paa Sjælland.

Akts. Frederiksholms Tegl- & Kalkværker.

Vesterbrogade 12 — København V. — Central 282.

Vore anerkendte

- RØDE DRÆNRØR -

føres altid paa Lager fra 2" til 8".

Tilbud til Tjeneste.

A/S Gammelgaard Teglværk,
Skive.

Telefon 187.

Ellidshøj Kridt- og Kalkværker

ved Chr. Sørensen.

Telefon 4. Ellidshøj St. Telefon 4.

Fabrikation af prima Gødningskalk (95 %), pulveriseret og
upulveriseret, samt Foderkridtmel til billigste Dagspriser.

Foreninger indrømmes Rabat.

De tørnede Kalkværker

Tlf. 25 Thisted Tlf. 25

Fabrikation af prima pul-
veriseret Gødningskalk (97 %) samt pulveriseret brændt Kalk
„Separator Pulverkalk“
til saavel Gødnings- som Mu-
rerbrug. — Billige Priser og
fordelagtige Betingelser.
Foreninger indrømmes Rabat.

RØDE DRÆNRØR

TAGSTEN

MURSTEN

Kählers Teglværk

Korsør

Tistrup Cementstøberi

Alt i Cementvarer

Specialitet:
Maskinstampede og
imprægnerede Rør

H. Skouboe
Tistrup Telefon 53

Teglværkernes Salgskontor, Horsens.

S. M. B. A.

Telefon 1109.

Søndergade 37.

Drænrør — Mursten — Tagsten.

Stryg elektrisk

Dansk Brandforsikringsselskab

„VERMUND“

af 1904 - gensidigt Selskab.

Bygninger og Løsøre.
Virkefelt hele Landet.

Hovedkontor: Banegaardsplads 4, Aarhus.

Spedalsø Cementvarefabrik.

R. Jensen. — Indeh. J. Jensen.
Tlf. 504. Horsens. Tlf. 504.

Imprægnerede Rør
efter Ingeniørfor-
eningens Normer.
Drænrør i forsk. Di-
mens. fra 10-50 cm.
— Brøndringe. —

FORLANG TILBUD.

Drænrør.

Røde Drænrør fra 2" — 8" al-
tid paa Lager. Forlang Tilbud.

1/8 Aalborg Teglværker.

Vesterbro 58. Telf. 24 & 305.

Nivaagaards Teglværk.

Telf. Nivaa Nr. 9. Nivaa St.

Drænrør i alle Dimensioner
fra 2" til 15". — Lerrør med
og uden Muffe fra 6" til 15"

— Forlang Tilbud. —

Midtjydske Teglværkers Salgskontor

Drænrør - Mursten - Tagsten - Radialsten

Telefon 1330

Viborg

Jernbanegade 12

Fra Hedeselskabets Grundforbedringsvirksomhed.

Fra Distriktskontorerne under Hedeselskabets Mose- og Engafdeling foreligger der en Opgørelse over Arbejder i Februar Maaned 1939.

Det fremgaar deraf, at der i Maanedens Løb er fuldført 206 Arbejder omfattende 1372 ha til en samlet Overslagssum af 541128 Kr. Heraf var 196 Drænings- og Kultiveringsarbejder omfattende 1166 ha (Overslagssum 481758 Kr.) og 10 Vandløbsreguleringer med interesseret Areal paa 206 ha (Overslagssum 59370 Kr.).

Derudover er der i samme Maaned ved samtlige Distrikter færdigprojekteret og tilstillet Rekvirenterne 225 Arbejdsplaner omfattende 1228 ha til en Overslagssum af 526889 Kr. Heraf var 212 Drænings- og Kultiveringsplaner omfattende 942 ha (Overslagssum 440189 Kr. og 13 Vandløbsreguleringer med et interesseret Areal paa 286 ha (Overslagssum 86700 Kr.).

N. B.

LITTERATUR.

„Danmarks Skove“,

udgivet af Dansk Skovforening, ill., 616 Sider.

I Anledning af Dansk Skovforenings 50-Aars Jubilæum i Fjor tog Dansk Skovforening Initiativet til og udsendte med stor Bekostning et righoldigt, smukt illustreret Værk »Danmarks Skove«, der paa godt 600 Sider gør udførligt Rede for alle Forhold vedrørende de til de danske Skove knyttede betydende danske Erhverv.

»Danmarks Skove« er delt i en lang Række Hovedafsnit, der hver behandler et enkelt Emne, spændende ligefra en klar og overskuelig historisk Fremstilling af de danske Skoves Forhold gennem de sidste Tusind Aar til saadanne Specielemner som Skovbrugets Ejendomsforhold, Skovbrugets Arbejdsforhold, Skovbruget under Verdenskrigen, Træindustrien, Skovbruget og Jagten og til en Omtale af de forskellige Organisationer, private og offentlige, som har Tilknytning til Skovbruget. Alle de forskellige Afhandlinger er skrevet af Fagfolk hver paa sit Omraade, saaledes at Værket »Danmarks Skove« derved som Helhed taget er blevet en Haandbog af overordentlig Værdi. Der er næppe en Detalje vedrørende danske forstlige Forhold, som man ikke kan finde belyst i Værket, men der er tillige næppe heller en Detalje vedrørende Samfundets og Erhvervenes Forhold til Skovbruget, som ikke er klart belyst, saavel historisk som socialøkonomisk og statistisk, og navnlig denne sidste meget væsentlige og meget værdifulde Del af Værkets Indhold løfter den fra at være en faglig Bog for en snæver Kreds af

Interesserede op til at have Bud til en langt videre Kreds, bl. a. til alle de, der gerne vil se bag ved Tingene og vide lidt om, hvordan det gaar til, at hele vort Samfundssystem trods Krise og Vanskeligheder alligevel altid lemper sig til Rette og finder nye Veje frem, hvor gamle Stier gror til.

Fabrikant *John Jacobsens* Artikel om Træindustrien herhjemme er en af de Afhandlinger, der vil være særlig sikker paa Interesse. Den her foreliggende Skildring af Vanskeligheder, Nederlag og Sejr, Brydning af nye Baner, spildte Kræfter og pludselig uventet Medgang, — er i sin korte og ret knappe Form i Virkeligheden en hel Roman, navnlig paa Baggrund af det, der ikke staar der, men som skal læses mellem Linierne.

I en Afhandling af Professor *A. Howard Grøn* om Skovbrugets økonomiske Vilkaar belyses ganske objektivt de Forhold, det danske Skovbrug arbejder under, men peges desuden agitatorisk stærkt paa den samfundsmæssige Betydning, de danske Skove har, en Betydning, man altid maa have for Øje forud for Hensynet til den enkelte Skovejers erhvervsøkonomiske Interesse, som jo lejlighedsvis kan divergere fra Almenhedens paa langt Sigt tungtvejende Interesser. I Artiklen siges der bl. a.: »Der trænges i høj Grad til en gennemgribende Revision i Detaljer af den faktisk ganske tilfældige Arealfordeling mellem Landbrug og Skovbrug, som forelaa i 1805, og som siden i alt væsentligt er blevet fastholdt. Det er utvivlsomt, at der kunde vindes betydelige samfundsmæssige Fordele ved i visse Tilfælde at frigive Skovdyrkningen, saaledes at de paagældende Arealer kunde komme til Anvendelse paa fordelagtigere Maade, og i andre Tilfælde at animere til Skovplantning paa Arealer, som nu bliver landbrugsmæssigt udnyttet. Opgjort efter de nuværende Konjunkturer for Landbrugsprodukter og Træ er det venteligt, at en saadan Omregulering som Slutresultatet vilde give en væsentlig Forøgelse af Danmarks samlede Skovareal«.

Under Afsnittet om de Organisationer og Selskaber, der har Tilknytning til Skovbruget, skildrer Direktør *C. E. Flensborg* Det danske Hedeselskabs Udvikling og Arbejde i en Artikel, der fylder ca. 25 Sider.

— — —
 »Danmarks Skove« er et Værk, der fortjener den største Udbredelse. Det har Bud til enhver. *has.*

NYE PLANTAGEAREALER.

Nr. 2973 A. *Gildal Plantage*, ca. 5,3 ha, Balle Sogn, Hids Herred, Viborg Amt. Plantagen ejes af Gaardejer Rasmus Snede, Hylkjærhøjgaard, Ø. Bording, Murermester Anker Bach, Alderslyst, Silkeborg, og Murermester Ingvar Holm, Al-

derslyst, Silkeborg. Arealet bestaar af Ager. Arbejdet er paabegyndt.

Arbejdet ledes af Forstassistent Oldenburg.

Nr. 2974 A. *Elgaardsminde Skov Plantage*, ca. 11,3 ha i Virring og Hørning Sogne, Sønderhald Herred, Randers Amt. Plantagen ejes af Proprietær Svend Folkmar Andersen, Elgaardsminde pr. Uggelhuse. Arealet bestaar for Størstedelen af en ældre B. Plantage.

Arbejdet ledes af Skovrider Thyssen.

Nr. 2975 A. *Nørrekrat Plantage*, ca. 9,2 ha, Thyregod Sogn, Nørvang Herred, Vejle Amt. Plantagen ejes af Husmand Aksel Ludvig Nielsen, Sejrup pr. Thyregod. Arealet bestaar dels af Agermark, dels af Lynghede med Rester af Egekrat. Arbejdet er paabegyndt.

Arbejdet ledes af Skovrider Mørch Sørensen.

MINDRE MEDDELELSER.

Hedeselskabets flyven Kor

har været stærkt begunstiget af det gode Foraarsvejr, saaledes at Plantningsarbejdet nu er godt i Gang mange forskellige Steder. Korpset beskæftiger i Øjeblikket ialt 273 Mand, dels ved Læhegnplantning og dels ved Arbejde i Plantagerne. — I 1938 havde Korpset ved Arbejde i Plantager ialt 17592 Arbejdsdage, og Arbejdet havde en Produktionsværdi af 87664 Kr.

*

Et smukt Resultat.

A/S Sir Lyngbjerg Plantage betaler ikke Udbytte for 1938, idet det vedtoges at henlægge Overskudet til Imødegaaelse af eventuel Underskud ved de grundtvigske Møder i Plantagen i Fremtiden. Der er i Aarenes Løb af Plantagens Overskud anvendt ca. 7000 Kr. til Møder og Fester, skønt 2. Kultur overalt er gennemført, og Plantagen kun er paa 45 Tdr. Land, der oprindelig var tilplantet med ren Bjergfyr.

*

„Der er da ogsaa Besværligheder!“

Afdøde Anthon Sørensen, Haubro, kendt for sin store Interesse for Læplantningssagen, havde engang Besøg af nogle københavnske Journalister. »Ja,« sagde Anthon Sørensen, »der er ingen Ende paa, hvad Jorden kan give. Der skal blot to Ting til, nemlig Gødning og Læ!«

Journalisterne beundrede de smukke Hegn og hørte paa Lovprisningen, indtil en af dem spurgte, om der da ikke ogsaa var Besværligheder ved dem.

»Jo,« lød Svaret, »det har I Ret i, og dem skal I ogsaa høre om. Naar Kornet skal høstes, saa er der meget mere Besværlighed ved det, fordi der er saa meget mere. Og det er mere besværligt, naar det skal køres hjem, fordi der er mange flere Læs, og det er ogsaa mere besværligt, naar det skal tærskes, fordi der er saa mange flere Sække Kærne at tærske.«

Det var ikke de Besværligheder, Journalisterne havde ventet at høre om.
has.

UNDERSTØTTELSESFONDET FOR HEDESELSKABETS TJENESTEMÆND.

Fondet blev oprette den 13. August 1907.

Fondets Formaal er at understøtte særlig uheldigt stillede Enker eller Børn efter afdøde Tjenestemænd og særlig uheldig stillede Tjenestemænd eller forhenværende Tjenestemænd.

Fondet opretholdes og forøges af de Midler, der ifølge Hedeselskabets Forsørgelseskasses Vedtægter tilfalder det, samt ved frivillige Gaver.

I Henhold til Fondets Vedtægter har der for Aarene 1939, 1940 og 1941 været afholdt Valg af et Medlem til Bestyrelsen. Udfaldet af Valget blev, at Afdelingsleder, Ingeniør J. Parbo, der afgik efter Tur, genvalgtes.

Regnskab for 1938.

Indtægt:

Beholdning fra 1937	Kr. 2476,32
Foreningen af Hedeselskabets Tjenestemænd	« 100,00
Grosserer Sophus Oppenheim, København, Gave	« 300,00
Provision fra Hedeselskabet for de af Tjenestemændene i 1938 indmelte Medlemmer	« 41,25
Renter	« 2006,15
	Kr. 4923,72

Udgift:

Udbetalte Understøttelser	Kr. 1750,00
Køb af 2000 Kr. 7. S. 4 ¹ / ₂ % jyske Land- ejendomsb. Kreditf. Obligationer	« 1858,85
	« 3608,85
Kassebeholdning pr. 31. December 1938	Kr. 1314,87

Foruden foranstaaende Kassebeholdning ejer Fondet:

6000 Kr. 5 S. 4 % jyske Landejendomsb. Kreditf. Obligationer.	
34000 Kr. 6 S. 4 ¹ / ₂ % do.	do. do.
5000 Kr. 7 S. 4 ¹ / ₂ % do.	do. do.

Viborg, den 7. Januar 1939.

J. Parbo. V. Iversen J. P. Olesen.

Regnskabet eftersat og sammenlignet med Bøgerne. Beholdningen i Sparekassen og Værdipapirernes Paalydende fandtes overensstemmende med det i Regnskabet opførte.

Viborg, den 7. Januar 1939.

Vilh. Lund.

Handelsbanken i Viborg

Filial af Aktieselskabet
Kjøbenhavns Handelsbank



Kontortid:
9—2 og 5—6

Telefon: 1500
(5 Linier)

Viborg Byes og Omegns Sparekasse

Telf. 1400 (3 Linier)

Sct. Mathiasgade 68

Kontortid:

Kl. 9—2 og Kl. 5—6

Viborg Papir-Comp.

Papir & Papirvarer en gros.
Bogtrykkeri.
Kontorforsyning

Sct. Mathiasgade 31—33.
Telf. Viborg 802—803.

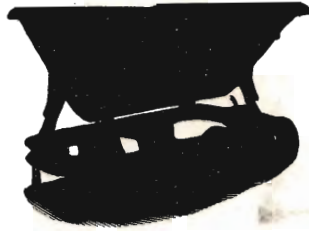


Skovle . Spader . Grebe

og alle lign. Redskaber med hosstaaende indr.
Varemærke „Himmelbjergtaarnet“ stemplet
i Staalet er Landets bedste og dog letteste
Fabrikat. — Leveres med fuld Garanti.

Lysbro Fabriker

ved Silkeborg



Sophus Berendsen A/S

København Aarhus
Ørstedhus Kannikegade 18
Vester Farimagsgade 41

Alt Entreprenørmateriel.

Damp- og Motorlokomotiver,
Gravemaskiner, Tipvogne,
Spormateriel.

Leverandør til Hedeselskabet.

Herning Hede- & Discontobank.

10—12 $\frac{1}{2}$, 2 $\frac{1}{2}$ —5.
Telefon 5, 273 og 720.

A. Philipsen & Co., Viborg.

Maskinanlæg - Automobiler.
Telefon 532—1064.
Elektriske Anlæg - Vandværks-
anlæg. Telefon 174—274.

Hammerum Hærpeds Spare- og Laanekasse,

Herning

Telf. 10 og 314

Østergade 6

Kontortid

10—12 $\frac{1}{2}$ og 2 $\frac{1}{2}$ —5

Dansk Plantageforsikringsforening

tegner Forsikring af Genplantningsværdien for Naaetræs-
plantager overalt i Danmark. Indskud een Gang for alle
50 Øre pr. ha, dog ikke under 1 Kr. Aarlig Præmie pr ha
15 Øre, dog ikke under 50 Øre. Vedtægter og Indmeldel-
sesblanketter faas ved Henvendelse til

FORENINGENS KONTOR I VIBORG.

„KUSTOS“ KREATURFORSIKRINGSFORENING

STIFTET AF DANSKE LANDMÆND 1881
FORSIKRER HESTE, KVÆG, FAAR OG SVIN

KONTOR: HAVNEGADE 4, AARHUS TELEFON NR. 1300

Mergel

H. Theut

Viborg

Telefon 863

DRIK JYDSK ØL I JYLLAND



AEROLIT
DANSK SIKKERHEDSPRÆNGSTOF.

Brug Vejle Blodfoder

Varde Bank
Esbjerg Afdeling

Kongensgade 62
og Fiskerihavnen

A/s Varde Staalværk, Varde.

||| 1. Kl. Staalstøbegods til Tip-
vognshjul, Bremsklodser og
andet Entreprenørmateriel. —

Ildbestandigt „Vardan“. — Manganstaa.



Hornbæk
Cementvare-
og
Mørtelfabrik
Marius Ødum
Telefon 400 Randers

Kun Δ -mærkede
Varer føres
Største Lager
Bedste Kvalitet
Forlang Tilbud



SØBJERG SPRØJTEN.
Ny Model i solid Td.
Hestesprøjter, Motorsprøjter, Tønde-
sprøjter fra 48 Kr. 5 Aars Garanti.
Fabrikken Søbjerg, Flemløse.
Telefon Snave 71.

Petersværk Cementvareindustri
Telefon 1055 — Nørresundby

Δ Betonrør efter dansk Ingeniørforenings Normer
Vibreerede Monierrør — — Imprægnerede Rør

J. C. HALVORSEN
Krogsgades Cementstøberi
AARHUS
Kontor: Dannebrogsgade 20
Telf. 5019—5020

Imprægnerede Cementrør, anerk. af
Autoriteterne som fuldstændig
Erstatning for glass. Lerrør.
Monierrør. Maskinstampede
Rør. Brøndringe.
Dagens billigste Pris.
— — Forlang Tilbud. — —

Trifoliums Frø

giver stor Høst.

Tegn Annonce i

Jydsk Telefonbog

Jydsk Telefon-Aktieselskab
Aarhus

J. Chr. Petersens Papirhandel

„Hvælvingen“
ved Nikolaj Taarn

København K.

Hovedforhandler af Statens Papir

Tryksager - Protokoller

REMINGTON

Bedste og mest benyttede
Skrivemaskine.

Eneforhandler for Danmark:

L. KRISTENSEN

75, Raadhuspladsen,
København V.

Mejeriernes og Landbrugets Ulykkesforsikring.

Tell. 14.350. - Gensidigt. - Reventlowg. 14, Kbhvn. V. - Statsanerkendt.

Ansvarsforsikring



Automobillforsikring

Henvendelse til Kredsens Tillidsmand eller til Kontoret.



CODAN Gummistøvler

— de bedste, der
kan fremstilles —



Kløveren

og

40% Kaligødning

hører sammen.

Det gælder baade i Ud-
lægsaaret og saa længe
Græsmarken ligger. Spar
derfor ikke paa

40% Kaligødning

hverken til Dæksæden el-
ler Græsmarken, dersom De
vil regne med en stor
og værdifuld Græsmarks-
afgrøde.

Aktieselskabet

Vejle Bolte- & Møtrikfabrik.

Grundlagt 1899.

Telefoner 2120.

Telegr.-Adr.:
Boltefabriken.

**Alle Slags Bolte Skruer,
og Skinnespiger.**

Leverandør til
De danske Statsbaner.

Røde Drænrør

indtil 14" Diameter.

Ås Hvorslev Teglværk

pr. Ulstrup.

Telefon 67 Ulstrup.

Hvorfor selv løbe Risikoen, naar vi overtager

Brandforsikring
Indbrudsforsikring
Vandskadeforsikring m. m.

◆ Forlang Tilbud paa alle Arter Forsikringer. ◆ Gratis Vejledning. ◆

A/S **NORDISK BRANDFORSIKRING**
GRØNNINGEN 25 - KØBENHAVN

Hedeselskabets Spirekasser til Kartoffler.

Fra Hedeselskabets Savværk, *Guldborgland Plantage pr. Skjelhøje*, Telf. Skjelhøje 10, tilbydes Spirekasser til følgende Priser ab Skjelhøje St.:

1—24 Stk., pr. Stk. 65 Øre. 25 Stk. 15 Kr.
100 Stk. 54 Kr.

Usammenslaede 6 Øre billigere pr. Stk.

Kassernes Størrelse er: Længde 75 cm, Vidde 37 cm, Dybde 8 cm.

10 Kasser rummer ca. 1 Td. Kartoffler.

Kasser af samme Størrelse, men af daarligere Kvalitet, 10 Øre billigere pr. Stk.



Den sjællandske Bondestands Sparekasse
Vestervoldgade 107 København V

Kl. 9—15, Lørdag 9—13, Fredag Aften 17½—19½
Telefon Central 66 66, Provinstelefon 6.
Indskud paa 3 Mdr.s Ops., alm. Vilkaar, Check-Konto.

Hedeselskabets flyvende Korps

udfører Udrensning, Hugst og
Salg og sælger til enhver Tid

Brænde, Kassetræ, Træuldstræ, Hegnspæle, Smaatømmer og Trækul

Adresse:

Hedeselskabet — Viborg

Telefon 1340

KUNSTGØDNING

*er stadig det
billige Driftsmiddel.*



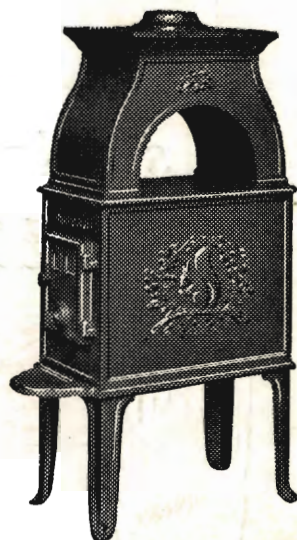
Foraarspriserne paa Kunstgødning er stadig gunstige i Forhold til Priserne paa Planteprodukterne, det kan derfor ikke betale sig at lade nogen Afgrøde savne Næring i 1939.

**Skal Kunstgødning udnyttes fuldt ud,
maa Superfosfat benyttes som Grundgødning bl. a. til Sikring af god Virkning af Kvælstof- og Kaligødning.**

Et godt Udbytte er ogsaa betinget af Udsædens Afsvampning med SANAGRAN eller BETASAN

MORSØ BRÆNDEOVNE

kan leveres i 12 forskellige Størrelser
og Udførelser



Nyhed:

MORSØ BRÆNDEKAMINER

specielt indrettet for
Brændefyring

6 forskellige Størrelser og
Udførelser



MORSØ STØBEGODS

A/S N. A. CHRISTENSEN & CO., NYKØBING MORS

Redaktion: Afdelingsleder N. Basse og Direktør, Skovrider C. E. Flensborg, Viborg.
Carlo Mortensens Bogtrykkeri, Viborg.

