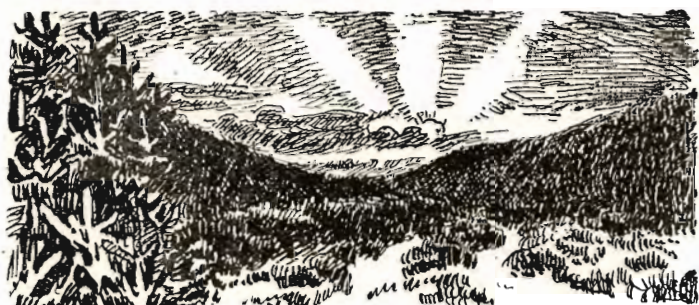


HEDESELSKABETS TIDSSKRIFT



Nr. 3

15. Marts

59. Aarg.

UDGIVET AF DET DANSKE HEDESELSKAB

1938

Den landskendte **DANAPIN**-SERIE

er nu suppleret med

DANAPIN-HAARSPIRITUS og DANAPIN-BRILLANTINE

DANAPIN-Haarspirituss gør Hovedbunden elastisk og levende, hvorved Haarvæksten fremmes samtidig med, at Skældannelser forebygges.

DANAPIN-Brillantine tilfører Haaret tilpas Fedtstof uden at gøre det fedtskinnende. — Haaret bliver let at frisere og holdes paa Plads Dagen igennem.

Danapin-Haarspirituss Kr. 3.25 og 2.00

Danapin-Brillantine Kr. 1.00

Faas overalt: Parfumerier, Schous og
Tatols Udsalg, Stormagasiner, Syge-
plejeforretninger, Købmænd o. s. v.



A/S DANAPIN - København.
Det danske Hedeselskabs Olieedestillation.

Sydvestjyske Teglværkers Salgskontor

Telefon 58

Ølgod

Telefon 58

Alt i prima røde Drænrør 2"-16"

Mursten, Tagsten og glasserede Varer — Forlang Tilbud

Aktieselskabet

Frederiksholms Tegl- og Kalkværker.

Hovedkontor: Vesterbrogade 12, København V. Tlf. Central 282

Mursten — Tagsten — Drænrør
Kalk m. m.

Rødkjærbro Cementvarefabrik.



Alt i Cementvarer.

Specialitet:

Maskinstampede
Rør.

M. P. From.

Telefon 14.

Vore anerkendte

- RØDE DRÆNRØR -

føres altid paa Lager fra 2" til 8".

Tilbud til Tjeneste.

A/S Gammelgaard Teglværk,
Skive.

Telefon 187.

Røde Drænrør

indtil 14" Diameter.

A/S Hvorslev Teglværk

pr. Ulstrup.

Telefon 67 Ulstrup.

Teglværkernes Salgskontor, Horsens.

S. M. B. A.

Telefon 1109.

Søndergade 37.

Drænrør — Mursten — Tagsten.

Ellidshøj Kridt- og Kalkværker

ved Chr. Sørensen.

Telefon 4. Ellidshøj St. Telefon 4.

Fabrikation af prima Gødningskalk (95 %), pulveriseret og
upulveriseret, samt Foderkridtmel til billigste Dagspriser.

Foreninger indrømmes Rabat.

J. C. HALVORSEN

Kroghsgades Cementstøberi
AARHUS

Kontor: Dannebrogsgade 20
Tlf. 5019—5020

Imprægn. Cementrør, anerk. af
Autoriteterne som fuldstændig
Erstatning for glass. Lerrør.
Monierør. Maskinstampede
Rør. Brøndringe.

Dagens billigste Pris.

— — Forlang Tilbud. — —

De forenede Kalkværker

Tlf. 25 Thisted Tlf. 25

Fabrikation af prima pul-
veriseret Gødningskalk (97%)
samt pulveriseret brændt Kalk
„Separator Pulverkalk“
til saavel Gødnings- som Mu-
rerbrug. — Billige Priser og
fordelagtige Betingelser.
Foreninger indrømmes Rabat.

Spedalsø Cementvarefabrik.

R. Jensen. — Indeh. J. Jensen.
Tlf. 504. Horsens. Tlf. 504.

Imprægnerede Rør
efter Ingeniørfor-
eningens Normer.
Drænrør i forsk. Di-
mens. fra 10-50 cm.
— Brøndringe. —

FORLANG TILBUD.

Hornbæk Cementvare- og

Mørtelfabrik

Marius Ødum

Telefon 400 Randers

Kun Δ -mærkede

Varer føres

Største Lager

Bedste Kvalitet

Forlang Tilbud

Teglværkernes Salgskontor

ESBJERG

Telefon 265

anbefaler

prima røde DRÆNRØR

i Størrelse fra 2"—7"

Længde ca. 33 cm

i Størrelse fra 8"—15"

Længde ca. 50 cm

RØDE DRÆNRØR

TAGSTEN

MURSTEN

Kählers Teglværk

Korsør

Landbrugslotteriet.

Største Gevinst Værdi 80,000 Kr. Præmie 10,000 Kr. Ialt i en Serie 38,000 Gevinster + en Præmie. — Tills. Kr. 1 Million 823,460. — Trækkes samtidig med Klasselotteriet. Lodsedler faas hos alle Kollektørerne samt i Hoved-Kollektionen, Frederiksberggade 2, København K.

J. Chr. Petersens Papirhandel

„Hvælvingen“
ved Nikolaj Taarn
København K.

Hovedforhandler af Statens Papir

Tryksager - Protokoller

40% Kaligødning.

Det er Kløverens Trivsel, der er afgørende for et værdifuldt Udbytte af Græsmarken, men en absolut Betingelse for Kløverens og Lucernens Trivsel er meget og lettilgængelig Fosforsyre og ikke mindst Kaligødning. En stor Afgrøde bruger store Mængder Fosforsyre og Kali, og Gødningsspørgsmaalet er ikke alene løst med en Gødskning af Dæksæden. Brug derfor Superfosfat og **40% Kaligødning** hvert Aar til Græsmarken, saa den virkelig bliver en Kløvermark.

DANSK TRÆFIBER-ISOLERINGSPLADE

AXEL PRIOR, Akts.
BREDGADE 33, CENTR. 23
KØBENHAVN K

L. HAMMERICH & CO.
GRØNNEGÅDE 57-59 · TLF. 7050
AARHUS

DANATEX
100% DANSK

Mejeriernes og Landbrugets Ulykkesforsikring.

Tell. 14.350. - Gensidigt. - Reventlowsg. 14, Kbhvn. V. - Statsanerkendt.

Ansvarsforsikring



Automobillforsikring

Henvendelse til Kredens Tillidsmand eller til Kontoret.

Lad Deres Uld forarbejde

til Herre- og Damestoffer, Portier, Lagentøj, Tæpper, Garn, m. m. — Husk vore prima Herrestoffer af engelsk Kamgarn. — Prøver paa vore Varer findes paa vore Samlingspladser samt hos de fleste Skrædermestre. Uld købes og byttes med Varer

Andels-Klædefabriken,
Grindsted.

Spare- og Laanekassen for Nykøbing Mors og Omegn.

Kontortid 10—12 og 2—4¹/₂.
Telefon 20.

100.000 Kr. uddeles, 3000 Kr. hver Uge

„Hjemmet“ udkommer hver Uge i over ¹/₄ Million solgte Eksemplarer — et talende Vidnesbyrd om Bladets høje Standard og læseværdige Indhold

Køb „Hjemmet“ hver Uge, og se efter om De har vundet.

HJEMMET

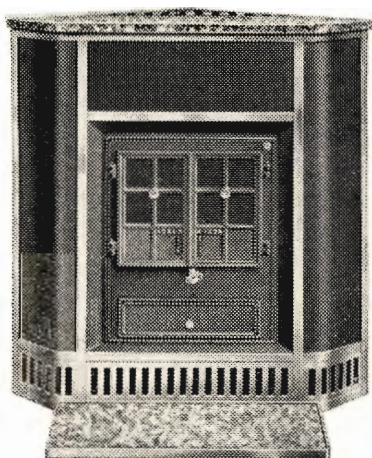
Holbæk.
Tlf. 1213
(4 Lin.)

Holbæk Tagpap- & Cementvarefabriker A/S.

København.
Maria Kirkeplads 2.
Tlf. Centr. 6913
(2 Lin.)

Betonrør af enhver Art til Afvanding og Kloakeringer.
H. T. C.s specielle imprægnerede Rør til syreholdig Jordbund, anvendt af Hedeselskabet, Grundforbedringsudvalgene, Kommuner etc.
Leveres overalt. — Forlang Tilbud.

Hess' Brændekaminer



Har Rundtræk
og derfor stor

**Nyttevirkning
og Varmeevne**

SKÆRM AF POLERET STAALPLADE,
MARMORDÆKPLADE MED FORNIK-
LET RIST SAMT MARMORFORLIGGER

**FLERE
STØRRELSER**

C. M. Hess' Fabrikker A/S - Vejle

Hotel Herning.

Telf. 21-41.



Byens første Hotel.

Aktieselskabet

AARHUUS PRIVATBANK

— stiftet 1871 —

Aarhus:
Hovedkontor.

København:
Nygade 1.

Aktiekapitalen & Reserver **ca. 17 Mill. Kr.**
hæfter til Sikkerhed for alle Indskud.

Andels-Anstalten Tryg

tegner alle Arter af Livsforsikringer.

Hovedkontor: Rosenørnsallé 1 — København.

AALBORG TAFTEL AKVAVIT.



Hedeselskabets Tidsskrift.

Nr. 3.

15. Marts 1938.

59. Aarg.

Indtrædende Medlemmer indtegnes hos Selskabets Forretningsførere. Medlemsbidraget er enten aarlig mindst 5 Kr. eller en Gang for alle mindst 100 Kr. Større Bidrag modtages gerne. Korrespondancer og Afhandlinger bedes sendt til Hedeselskabets Hovedkontor, Viborg. Tidsskriftet udgaar 1 Gang om Maaneden og sendes uden Vederlag til Selskabets Medlemmer. Annoncer bedes sendt til Hedeselskabets Hovedkontor, Viborg. Annoncepris 25 Øre pr. mm. Oplag 10,000 Eksp.

Indhold: Hedeselskabets Forretningsførere. — Mergelarbejdet 1937. — Høllund Søgaards smaa Frugthaver i Vorbasse Sogn. — Et Hundreedaars Minde. — Frugthaven ved Hedeselskabets Kontorbygning i Tønder. — Fra Hedeselskabets Grundforbedringsvirksomhed. — Træbeton-Plader. — Mindre Meddelelser

HEDESELSKABETS FORRETNINGSFØRERE.

I Anledning af, at Hedeselskabets tidligere Forretningsfører for *Vejen Distrikt*, Proprietær *H. M. Frydendahl*, Hundsbæk, Vejen, er afgaaet ved Døden, er det ret omfattende Distrikt nu bleven delt i to Distrikter, nemlig *Vejen Distrikt* og *Brørup Distrikt*, og Forretningsførerhvervene for disse to Distrikter er herefter overdraget til henholdsvis Forretningsfører *J. Strøm*, Vejen, og Gaardejer *S. P. Thygesen*, Gjærndrup, Brørup.

Ligeledes er Hvervet som Forretningsfører for *Præstø Distrikt*, der gennem en Aarrække har været varetaget af nu afdøde Købmand *Jacob Engelbredt*, Præstø, overdraget til Grosserer *Frithjoff Eland*, Præstø.

MERGELARBEJDET 1937.

I 1937 har følgende Mergelselskaber transporteret Mergel:

			Tidligere udkørt
<i>Sjelle og Omegns</i>	Mergelselskab. . . .	6470 m ³	254503 m ³
<i>Holbækegnens</i>	do. . . .	9296 «	439474 «
<i>Stilbjerg</i>	do. . . .	8907 «	16453 «
<i>Hørmested-Skærum</i>	do. . . .	6490 «	68832 «
<i>Gl. Roskilde Amts</i>	do. . . .	11793 «	64134 «
<i>Pletgaard og Omegns</i>	do. . . .	1940 «	41031 «
<i>Sdr. Felding og Omegns</i>	do. . . .	1030 «	7499 «
	At overføre. . . .	45926 m ³	

			Tidligere udkørt
	Overført	45926 m ³	
<i>Aidt og Omegns</i>	Mergelselskab	2140 «	13516 m ³
<i>Trust og Omegns</i>	do.	9913 «	28459 «
<i>Hvidding og Omegns</i>	do.	3231 «	14344 «
<i>Feldborg</i>	do.	4843 «	10856 «
<i>Fredericiaegnens</i>	do.	37720 «	20645 «
<i>Hjordkjær og Omegns</i>	do.	23485 «	14231 «
<i>Sydvestsjællands</i>	do.	3000 «	4484 «
<i>Kjeldbjerg og Omegns</i>	do.	70063 «	2884 «
<i>Ringstedegnens</i>	do.	2530 «	3632 «
<i>Bække og Omegns</i>	do.	9640 «	4000 «
<i>Lunde-Kvong</i>	do.	21233 «	3600 «
<i>Lervang</i>	do.	6280 «	10160 «
<i>Tistrup og Omegns</i>	do.	3430 «	17163 «
<i>Albæk og Omegns</i>	do.	2933 «	5507 «
<i>Tylstrup og Omegns</i>	do.	25500 «	
<i>Øllufgaard og Omegns</i>	do.	15830 «	
<i>Læsø</i>	do.	15030 «	
<i>Frederiksborg Amts</i>	do.	11000 «	
<i>Brørup og Omegns</i>	do.	7887 «	
<i>Le og Omegns</i>	do.	5680 «	
<i>Humlum og Omegns</i>	do.	13650 «	
<i>Østergaard og Omegns</i>	do.	26000 «	
<i>Hauris-Løvel-Pederstrup</i>	do.	22770 «	
<i>Viborgegnens</i>	do.	12930 «	
<i>Als Sønderherreds</i>	do.	33000 «	
<i>Nustrup</i>	do.	2750 «	
<i>Sulsted og Omegns</i>	do.	28980 «	
<i>Ulfborg og Omegns</i>	do.	6665 «	
	Ialt	474039 m ³	

Der er saaledes en fortsat Nedgang i Mergeludkørselen i Forhold til de foregaaende Aar, hvor Transporten de sidste 5 Aar omfattede følgende Mergelmængder:

1936	644465 m ³
1935	788946 «
1934	786167 «
1933	983783 «
1932	936973 «

og Grunden ligger lige for, idet de store Mergelselskabers Tid nu er

forbi og de Arealer, der er merglede indenfor disse Selskaber, har faaet tilført saa store Mergelmængder, at der ikke bliver Tale om Mergling af disse indenfor en lang Aarrække. Den Mergling, der foretages nu foregaar til de spredte Arealer, der af en eller anden Grund ikke fik tilført Mergel, da Sporene var udlagt over Egnen.

Blandt de anførte Mergelselskaber, der har udkørt Mergel 1937 kan der være Grund til at nævne *Læsø Mergelselskab*.

Allerede 1914 blev der holdt Møde paa Øen om Iværksættelse af Mergling, men det lykkedes ikke den Gang at faa samlet Beboerne om Sagen, maaske af den Grund, at Interesserne paa dette Tidspunkt mere laa paa Søen end ved Landbruget.

Der blev senere gentagne Gange holdt Møde om Sagen, men først 1936 lykkedes det at faa Selskabet stiftet. Selskabets Omraade omfatter hele Øen og Merglingen er nu saa godt i Gang, at Læsø ventelig vil være merglet 1938.

Paa Trafikbanerne er udkørt 20161 Vognl. Mergel à 10000 kg fra Lejerne ved *Damhusaa, Lervang, Roager, Klaabygaard, Vingsted, Søvind og Kinnerup*.

Der er saaledes ogsaa her en lille Nedgang i Mergeltransporten i Forhold til Transporten de foregaaende Aar og ventelig vil denne blive fortsat, efter at Mergelleveringen nu er indstillet fra saavel Kinnerup som Roager Mergelleje.

Fra Roager Mergelleje er Transporten foregaaet over Haderslev Amtsbaner.

Mergeltransporten paa disse Baner paabegyndtes 1926 og har omfattet lidt over 102000 Vognl. Mergel à 10000 kg.

Mergelen er udgravet i Arnum, Fjersted og Roager Mergellejer og fra disse transporteret til det store Opland under Haderslev Amtsbanners vidtforgreneede Spornet. Fra Hovedsporet er udlagt Sidespor og Mergelen i mange Tilfælde transporteret ud paa store Afstande. Paa denne Maade har det været muligt at forsyne hele Oplandet med højprocentisk Lernergel til meget rimelige Priser.

I den Tid Mergelen blev udkørt paa Tipvogne, blev den udkørte Mergel kontrolleret ved Optælling af udkørte Antal Vogne efter at disses Indhold i Forvejen var fastslaaet ved Opmaaling.

Ved Udkørsel af Mergel pr. Bil kontrolleres den udkørte Mergelmængde ved Opmaaling af Mergelen paa Marken efter Opsætning eller ved Opmaaling af Bilernes Rumindhold.

Ved et Mergelselskab paa Viborgegnen blev ved Kontrakten fastslaaet, at Mergelen skulde leveres med en Vægt af 10 t pr. Kubfv.

Da Kontrolleringen af den udkørte Mergel vanskelig kan ske paa anden Maade end ved Opmaaling, blev der foretaget en Kontrolmaaling og Vejning af Mergelen.

3 Lastbiler, der i »strøget Maal« rummede $9,61 \text{ m}^3$ blev læsset med »Slæbespand« og vejjet; den samlede Vægt androg 12760 kg eller pr. m^3 1327 kg .

Efter Vejningen blev Mergelen opsat paa Marken og opmaalt, og udviste da et Rumindhold af $8,6 \text{ m}^3$ eller een m^3 mindre end efter Opmaaling i Bilerne og en Vægt af 1483 kg pr. m^3 . Forskellen maa formentlig hidrøre fra, at Læsningen af Mergel med Slæbespand ikke bliver helt regelmæssig, og det vil derfor altid være sikrest for et Mergelselskab at kræve Mergelen opsat og opmaalt paa Marken.

En udtagen Prøve af Mergelen udviste et Indhold af $18,0 \%$ Vand og $40,2 \%$ kulsur Kalk i Tørstoffet.

Regnes med den ovenfor anførte Vægt af 1483 kg pr. m^3 , vil een m^3 indeholde ca. $0,5 \text{ t}$ kulsur Kalk og da Prisen andrager ca. $3,00 \text{ Kr.}$ pr. m^3 , er Prisen — $6,00 \text{ Kr.}$ pr. t kulsur Kalk — saa billig, at der næppe ad anden Vej kan skaffes Kalk frem til den Pris.

Af nye Mergelselskaber oprettedes i 1937 følgende: *Hvidding og Omegns* (Hammershøjegnen), *Karup og Omegns*, *Als Sønderherred, Hem og Omegns*, *Nustrup og Omegns*, *Gødvad og Omegns*, *Mariager og Omegns*, *Hjerm-Vejrum og Omegns*, *Tværsted og Omegns*, *Ørndrup og Omegns*, *Christianfeld og Omegns*, *Gærum og Omegns*, *Bryrup og Omegns*, *Sinding-Ørre og Omegns*.

Det danske Hedeselskabs Mergeltransport i Marts 1938.

J. P. Olesen.

Høllund Søgaards smaa Frugthaver i Vorbasse Sogn.

Fortsættelse af Beretningen af 14. Oktober 1933
i Hedeselskabets Tidsskrift Nr. 11/1933.
Ved *Chr. Dalgas*.

Den 10. Decbr. 1933 tilkørtes 6 m^3 Mergel fra Fitting Mergelleje indeholdende 30% kulsur Kalk.

Efter kulissevis Rydning af Bjergfyrrerne, plantet ca. 1897 paa raa Hede, paabegyndtes den 12. Decbr. Gravning af 82 Huller væsentlig i det sydlige Stykke: 3×3 Alen i Kvadrat og 20 Tommer dybe, hvorefter Bunden blev hakket. Det øverste Spadestik lagdes til den ene Side og Undergrunden til den anden Side.

Den 18. Febr. 1934 fyldtes disse Huller godt og vel halvt, og da skiftevis med et lille Lag af den opkastede Overjord og skiftevis et lille Lag af Undergrunden. Samtidig skræbtes noget Naale- og Morlag ned i Hullet fra dets Sider. Derefter paakørtes fire Skovfulde Mergel, der fordeltes i Hullet. Efter at Mergelen havde faaet lidt Frost, blev den

nedgravet den 1. Marts 1934 med en Spadegreb, og Hullerne fyldtes væsentlig med Overjord.

Den 3. Marts udsaaedes paa Hullerne pr. Hul $\frac{5}{16}$ kg 18 % Superfosfat og $\frac{5}{16}$ kg Kaligødning (i Blanding $\frac{5}{8}$ kg.)

Dette blev revet ned, og derefter fik hvert Hul paany 3 Skovlfulde Mergel (til det øverste Jordlag), der 14 Dage efter blev nedstøkket med Greb.

Det bemærkes, at $\frac{1}{4}$ m³ Mergel var lig 45 Skovlfulde, og at en Skovlfuld Mergel vejede ca. 7 kg. Hvert Hul fik altsaa $4 + 3 = 7$ Skovlfulde Mergel, og der medgik 1 m³ Mergel til ca. 20 Huller.

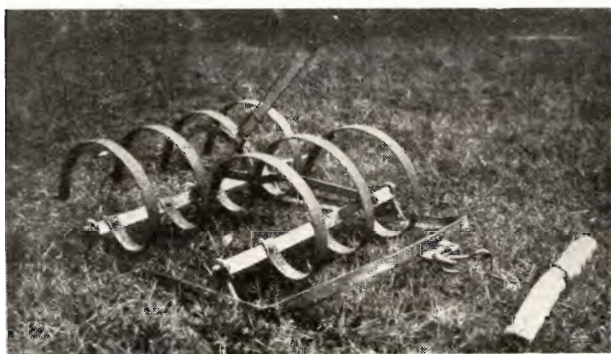


Fig. 1.

Der anvendtes to-aarige, halvstammede Træer paa vild, og der plantedes den 11. April 1934 42 Frugttræer, og Resten plantedes om Efteraaret.

Der plantedes en Række med 5 Pederstrup Reinetter iblandet 2 Bramley Seedling som Befrugtere.

En Række med 5 Signe Tilisch og 2 Bramley Seedling. Endvidere 7 Graastenere iblandet Transparent blanche som Befrugtere.

Endvidere 5 Cassler Reinette med 2 Bramley Seedling som Befrugtere.

Endvidere Pippin Allington med Transparente blanche som Befrugtere.

Dernæst af Pære Moltke Pærer og Louise Bonne med William Bon Christien som Befrugter.

Den 13. April 1934 blev Træerne vinterbeskaarne og den 20. Juli paabegyndtes Sommerbeskæringen.

Den 28. Novbr. 1935 udførtes atter Vinterbeskæringer.

I 1935 fortsattes med Gravning og Tilplantning af 12 Huller, hvori sattes Cox Orange med Dummelow Seedling som Befrugter og Rød Pigeon med Bramley Seedling som Befrugter.

Endvidere plantedes 4 Filippa.

Med Hensyn til Befrugtere bemærkes efter senere Oplysninger, at 10 % heraf skal være tilstrækkeligt.



Fig. 2. Meget stærkt lysstillet Bjergfyrbevoksning paa ahlholdig Hede med Æbletræer, „Vårdeæblet: Bramley Seedling“, indplantet April 1933. Fotograferet $\frac{29}{6}$ 1934 efter 20 Dages Tørke.

Der var ogsaa blevet plantet nogle Kirsebær og Blommer efter dobbelt Mergling, men disse synes ikke at kunne lykkes, navnlig ikke Kir-



Fig. 3. Som foregaaende, men „Cox pomona“, indplantet April 1933, fotograferet $\frac{29}{6}$ 1934 efter 20 Dages Tørøe.

sebærrene. De kræver en stærk formuldet, kalkholdig Bund.

Iøvrigt gennemførtes Mergling af de ryddede Bjergfyrstriber, alt-

saa omkring og uden for Hullerne, et Par Aar efter, at Tilplantningen havde fundet Sted. De ryddede Striber blev ikke pløjede, men holdtes rene ved Harvning ved Anvendelse af en lille Fjedertandsharve uden Haandtag trukket af en Hest. Efter et Par Aars Forløb mergledes disse Striber da med en Mergelmængde svarende til almindelig Mergling af Hede. (18 m³ pr. ha af den anførte Mergel).

Efter den anførte Jordbehandling, Mergling og Gødskning groede Frugttræerne i Almindelighed godt og stærkt.

Fig. 2 viser Bramley Seedling plantet 1933 fotograferet den 29. Juni 1934.

Fig. 3 Cox Pomona plantet 1933 fotograferet 29. Juni 1934.



Fig. 4. „Bramley Seedling“, plantet 1933 og fotograferet 1936.

Jordbundsreaktionen i Hullerne var undersøgt den 20. Juni 1933 og PH var for Hullerne med Bamley Seedling som tidligere anført ca. 4,5, medens den uden for Hullerne var noget under 4.

For at forhøje Reaktionen ved en stærkere Iltning lod jeg Hullerne kulegrave paany lige indtil Rødderne, og en Undersøgelse et Par Aar senere den 13. Jan. 1938 viste, at Reaktionstallet var steget for 5 Prøver henholdsvis til 5,3 — 5,8 — 6,0 — 5,3 og 4,8.

Den gunstige og betydelige Stigning af Reaktionstallet hidrører utvivlsomt ikke alene fra den nye Kulegravning, men ogsaa fra, at den har kunnet virke i to Aar, inden ny Undersøgelse fandt Sted.

Fig. 4 viser Bramley Seedling plantet 1933 og fotograferet 1936. Træerne ses nu at være meget kraftige.

Fig. 5 viser Early Viktoria, der er tidligt bærende, plantet 1933 og fotograferet 1936.

Imidlertid var der 1935 plantet flere Cox Orange samt Rød Pigeon

og Filippa, som var temmelig svage. Jeg lod derfor Hullerne kulegrave paany omkring disse svagere Træer, men tillige gav jeg dem en ekstra Mergling, nemlig 3 Skovfulde Mergel til hvert af de svageste Træer. En Undersøgelse af Reaktionen viste derefter den 13. Jan. 1938

	Reaktionstal
for Cox Orange	5,5
— Rød Pigeon	5,2
og for Filippa	5,3

Det nærmere Forhold mellem Reaktionstal og Træernes Kraft og Ydeevne vil fremgaa af senere Undersøgelser, idet Reaktionstallet og dermed Jordbundens Tilstand først kan ventes væsentlig ændret et Par Aar efter Jordbehandlingen.

II.

Nogle Erfaringer vedrørende Frugttræernes Beskæring.

Herom anfører *Hardy Hansen* i sin udmærkede lille Bog »Frugthaven og Køkkenhaven« bl. a.:

»Den planmæssige Beskæring udføres bedst i Januar—Februar. Ved Ledegrene forstaas de Grene, som former Træet og leder dets Vækst. Ledegrene bør vælges med Omhu og Omtanke, og fra Træets unge Alder afsættes de med den Afstand, de skal have i Fremtiden — ca. 30—50 cm mellem hver, saaledes at Træet ikke bliver for tæt.

De rigtige Ledegrene faar man ved hvert Aar at vælge den Kvist, som passer til Træets Form. Denne Kvist eller Gren skæres tilbage (ca. $\frac{1}{3}$ bort) over et udadvendt Bladøje eller et Øje, der vender i den Retning, i hvilken man næste Aar ønsker Ledegrenens fortsatte Vækst.

Ved denne aarlige Tilbageskæring opnaar man at faa sine Frugttræer bygget op i stærke Etager.

Ved Reguleringen af Ledegrenene opdages snart, at det er et stort Antal Grene, der skal fjernes for at skaffe Ledegrenene Plads. Alle disse Grene er dog ikke overflødige. Som Regel kan ca. Halvdelen fjernes helt, medens den anden Halvdel dannes til vordende Frugtgrene, idet de indklippes paa 7—8 Bladøjne.

Fra Ledegrenene udgaar Frugtgrenene, og her maa skelnes mellem de naturlige og de kunstige. De naturlige Frugtgrene er som Regel korte tykke Kviste, der ender i en Blomsterknop«.

Denne Beskæringsform er den almindelige og forholdsvis let at overkomme, da den foretages paa en Gang og da i Januar—Februar.

Hos Fabrikant *Th. Hansen, Varde*, saa jeg i dennes Plantage »Elkjærdam« foruden *Vinterbeskæring* tillige *Sommerbeskæring* anvendt, hvilken sidste interesserede mig, hvorfor jeg har bragt den i Anvendelse paa Høllund Søgaard.

T. P. Træbeton-Plader

(forhen „Troldekt“ og „Serponit“).

Benyt den danske Letbygningsplade, der giver bedst og billigst Isolation i Forhold til Styrke, Brandsikkerhed og Vejrbestandighed.

Den ideelle Plade til ind- og udvendigt Brug.

Bestanddele: Træ fra Hedeselskabets Plantager og dansk Portlandcement.

Hovedforhandlere:

For København:

Firma V. Meyer, Niels Juelsgade 9. Tlf. 6096 og 6097.

Firma P. Monberg, Sct. Annæplads 28. Tlf. 2787 og 8727.

For Provinsen, Øst for Storebælt:

A S L. Hammerich & Co., Grønnegade 57-59, Aarhus. Tlf. 7050.

Firma V. Meyer, Niels Juelsgade 9. Tlf. 6096 og 6097.

For Provinsen, Vest for Storebælt:

A S L. Hammerich & Co., Grønnegade 57-59, Aarhus. Tlf. 7050.

Teknisk Fælleskontor:

Dansk Træbeton-Central, Bruunshaab pr. Viborg.
Tlf. Viborg 941.

„KUSTOS“ KREATURFORSIKRINGSFORENING
STIFTET AF DANSKE LANDMÆND 1881
FORSIKRER HESTE, KVÆG, FAAR OG SVIN
KONTOR: HAVNEGADE 4, AARHUS TELEFON NR. 1300

Dansk Brandforsikringselskab

af 1904 - gensidigt Selskab.

Bygninger og Løsøre.
Virkefelt hele Landet.

Hovedkontor: Banegaardsplads 4, Aarhus.

„VERMUND“

Aktieselskabet

*De danske
Sukkerfabrikker*

København

Drænrør.

Røde Drænrør fra 2" — 8" altid paa Lager. Forlang Tilbud.

1/8 Aalborg Teglværker.

Vesterbro 58. Telf. 24 & 305.

Varde Bank

Esbjerg Afdeling

Kongensgade 62

og Fiskerihavnen

A/s Varde Staalværk, Varde.

||| 1. Kl. Staalstøbegods til Tipvognshjul, Bremseklodser og andet Entreprenørmateriel. —

Ildbestandigt „Vardan“. — Manganstaal.

Kampmann & Herskind A/s

Kul og Cokes Import

Vestergade 2 København Telefon 2628

LEVERANDØRER TIL DE SAMV. PLANTNINGS-
FORENINGER OG HEDESELSKABET



Johannes Rain & Søn

SKOVFRÖKONTORET

Köbenhavn-Valby

Frøavlscentret Hunsballe

Holstebro

Telefon 533

Frøavl

og Frøhandel

P. KRUSES
PLANTESKOLE

- MUNDELSTRUP -

Telefon Tilst Nr. 7

STORT FORRAAD

haves endnu af følgende Planter:

Rødgran, Sittkagran og Birk.

Forlang Tilbud.

Skovplanter

Haveplanter

Forlang Prislister eller Tilbud

N. Andersens Planteskole,
Hjørring.

Frøkontoret

(for undersøgt Markfrø)

— Grundlagt 1887 —

KOLDING

Telefon 43

**MATHIESENS
PLANTESKOLE
• KORSØR •**

PRISFØRTEGNELSE
FRANCO

FRUGTTÆRER • RØSER • FRUGTBUSKE
Sirbuske • Sirtræer • Allétræer n.m.
garanteret fejlfri Vare.
tiltrukket paa aaben Markuden Læ.

PALUDANS
PLANTESKOLE

— KLARSKOV —

130 Tdr. Land.

Skovplanter,
Hæk- og Hegnsplanter,
Allétræer,
10 Millioner Prikleplanter.

Forlang Prislister.

TELEFON KLARSKOV NR. 9.

Brostrøms
Planteskole, Viborg
v. C. Nielsen
Haardføre, jydsk
Planter for Have,
Mark og Skov
Telefon 42.



A/S Skive Markfrøkontor

Grundlagt 1896

Telf. 94 Skive

Frøavl

Frøhandel

Trifoliums Frø
giver stor Høst.



Sophus Berendsen A/S

Köbenhavn Aarhus
Ørstedhus Kannikegade 18
Vester Farimagsgade 41

Alt Entreprenørmateriel.

Damp- og Motorlokomotiver,
Gravemaskiner, Tipvogne,
Spormateriel.

Leverandør til Hedeselskabet.

Lyskopi - Zinktryk

Aarhus Lys- &
Zinktrykanstalt

Frederiksalldé 60, Aarhus

Maaske passer den til midt- og vestjydske Forhold, bl. a. idet der herigennem erholdes lave Træer, hvorfra Frugten ikke let blæser ned.

Sommerbeskæringen begynder sidst i Juni eller først i Juli, naar der er kommet gode og tilstrækkelig lange Skud paa Frugtræerne, Ledegrenene berøres ikke, men de mangfoldige andre Kviste eller Grene



Fig. 5. „Early Victoria“, plantet 1933 og fotograferet 1936.

nedskaeres eller nedklippes, saaledes at der er 2 à 3 Øjne paa hvert Skud, idet dog nogle Grene skaeres helt ned.

Efter en Maanedstid skyder samtlige Grene paany, og de nye Skud afnippes da, uden at dette dog gælder Ledegrenene. Der bliver altsaa mindst to Sommerbeskæringer.

Ad denne Vej faar man allerede om Sommeren Træet i en smuk *kurveagtig Form*, hvilket under mit Arbejde med Beskæring af Træerne straks tiltalte mig.

Efter Bladfaldet finder da den tilsluttende Vinterbeskæring Sted, idet Ledegrenene nedskaeres som ovenfor omtalt. Jeg har nedskaaret disse saa stærkt, at $\frac{2}{3}$ af de nye Skud bortskaeres, og kun $\frac{1}{3}$ bliver tilbage.

Jeg har været meget spændt paa, hvorledes denne Sommerbeskæring vilde virke. For de ret tidlige Sorter, saaledes Early Victoria og Guldspir, virkede Sommerbeskæringen hurtigt, idet de kunstige Frugtgrene, der fremkommer ved Sommerbeskæringen, allerede efter 1 à 2 Aars Forløb besattes med Blomsterknopper og bar rigelig og smuk Frugt. Dette har imidlertid været længere hos mig for de senere Frugtsorter, saaledes Bramley Seedling, men enkelte Træer er dog i den femte Sommer begyndt at give rigelig Frugt paa de kunstige Frugtgrene. Frugten samler sig da som stor og smuk Frugt ligesom i en Kurv omgivet af Ledegrene.

Fra først af var jeg meget betænkelig ved enhver Beskæring, men erfarede efterhaanden, at der ingen Grund var hertil. Tværtimod, jeg erfarede Rigtigheden af Sætningen: »Beskær det, saa bær det«.

En 3-aarig Graasten var blevet stærkt angrebet af Kræft, hvilket iøvrigt kun gjaldt ganske enkelte Træer. I det tidlige Foraar blev Kræftsaarene da afskaarne og paasmurte med Kultjære. Resultatet var ikke alene, at Træet kom sig og skød lange og kraftige Skud, men tillige at det satte Frugt førend de andre jævnaldrende Graastener og bar store og smukke Æbler.

En 4-aarig Bramley Seedling bar rigelig Frugt fremfor de andre Bramley Seedling. Jeg troede, det var en anden Sort, men Profæssor Pedersen fra Landbohøjskolen erklærede, at det var en Br. Seedling, som kun var mindre kraftig i sin Bladudvikling end de andre, — og tillige, at de andre Træers Tid til at bære rigelig Frugt vilde komme lidt senere, men ikke udeblive.

I min ca. 40 Aar gamle Frugthave paa Høllund Søgaard med ca. 25 Træer, bar Pærerne (Grev Moltke) kun lidt. Jeg huggede da hele Toppen af dem, ca. $\frac{1}{3}$ af Træerne, gødede og beskar dem, hvorefter de bar stor og rigelig Frugt, og det samme gjorde jeg ved et ældre Æbletræ (Danziger Kant) med samme Resultat.

Herefter nærer jeg ingen Ængstelse for den stærke Beskæring, men Sommerbeskæringen er et forøget Arbejde. Jeg har dog den Opfattelse, at denne vistnok vil kunne betale sig, — maaske rigeligt og maaske navnlig paa Hedejord i Midt- og Vestjylland.

Samtidig foreligger det, at der her i Egnen, saaledes hos *Henrik Rehn i Brørup*, avles smuk og rigelig Frugt kun efter Vinterbeskæring af Træer paa Agerjord.

Høllund Søgaard, den 22. Februar 1938.

(Fortsættes).

ET HUNDREDAARS MINDE.

Bl. Chr. Højbjerg, Starup.

Det var i Fjor — den 5. Maj — 100 Aar siden *Peder Lauridsen Hundebøll*, Stifteren af Skovende-Starup Plantage, fødtes i Fole i Sønderjylland. I den Anledning fremkommer disse Linjer, nærmest som Blade i Mindekransen om denne afdøde Hædersmand, hvis Valgsprog i det praktiske Arbejde var dette: »Hvor Ploven ej kan gaa og Leen ikke slaa, der bør et Træ at staa.« Hans Navn er uløselig knyttet til Skovende Plantage og til Plantningsagen som Helhed.

Starup Sogn er jo kendt vidt omkring for sin Interesse for Plantningen. Der findes i Sognet ikke mindre end tre Aktieplantager, der navnlig ejes af Sognets Beboere. med et samlet Areal af ca. 450 ha, foruden en stor privat



Fig. 1. Hesselhogaard.

Fot. Skodshøj

Plantage — Faldhøje — paa ca. 250 ha. Den grænser forøvrigt ind til Skovende, og Gaarden har ogsaa sin Historie sammen med Skovende, »Suænd«, som det i gamle Dage hed baade i Udtale og Skrift. Billedet Fig. 2 viser Gaarden set fra Syd. (Plantagen ejes af et Konsortium i Esbjerg).

Men der findes desuden mange Smaaplantager i Sognet rundt omkring ved Gaardene og paa Steder, der ikke egner sig til Opdyrkning; Uden Overdrivelse kan det godt siges, at ca. en Ottendedel af Sognets Areal er tilplantet, ja maaske mere.

Sognets ældste og største Plantage ligger i Sdr. Starup — Sognet deles i Nr. Starup og Sdr. Starup, idet Holmeaa deler Sognet paa langs. Dens Op-rindelse skyldes »gamle Hans Pejser« — under dette Navn er han kendt viden om, selv nu 40 Aar efter hans Død. Men om ham og Sdr. Starup skal der fortælles en anden Gang.

Men det samme som Hans Pejser betød for Sdr. Starup, det betød *Peder Lauridsen, Hundebøll*, for den nordlige og østligste Del af Sognet.

Han er som nævnt født i Fole i Sønderjylland 5. Maj 1837, Søn af Ivar Hundebøll eller »Ivar o æ Bjærg«. Men grundet paa hans danske Sindelag llyttede han kort efter sit Giftermaal til Terpager i Bramminge Sogn. Aaret 1889 købte han Ejendommen i Skovende i Starup Sogn. P. L. H. var da Enke-mand. 1890 blev han gift anden Gang med Enke Maren Pedersen i Hesselho — med hende fik han en Gaard i Hesselho, som han drev en kort Tid sammen

med Gaarden i Skovende. Derefter begyndte en stor Virksomhed med Bygning af flere Ejendomme i Hesselho.

Fig. 1 viser saaledes Gaarden Hesselho. Og for Fuldstændigheds Skyld bliver jeg nødt til at opridse en lille Smule af denne Gaards Historie, idet en Del af dens nyere Histore er knyttet til P. L. H.s Navn.



Fot. Skodshøj.

Fig. 2. Faldhøje, Skovende

Navnet Hesselho er af meget gammel Oprindelse iflg. L. Jespersen: Fra Starup Sogn. 1584 staves Navnet Heiselhuov, det udledes af Træsarten Hassel, der i daglig Tale kaldes Hessel, og Ho, der betyder Hoved eller et Frem-spring. Et saadant findes netop her mellem to Lavninger, og Navnet skulde saaledes betyde et saadant Fremspring bevokset med Hasselskov. (Stenstrup: »De danske Stednavne«).

Det første vi egentlig ved om Gaarden er, at den 1778 ejedes af Erik Lange til Engelsholm, Nørup Sogn ved Vejle. 1584 blev Kronen Ejer af Gaarden



Fot. Skodshøj.

Fig. 3. Ivar Pedersens Gaard Hesselho, bygget 1905.

Gaarden Hesselho kaldes i gamle Dokumenter stadig to Halvgaarde, d. v. s., at Gaarden var delt i to Gaarde. I 1807 enedes de to Mænd om Skiftet — Dokumentet findes endnu. Gaardene var kun skilt ved et Dige. Det var den østligste af disse to Gaarde, P. L. Hundebøll fik med Enken. Men Stedet er nu helt udslettet. 1894 byggede han den første Ejendom. Her plantede han rundt

om Gaarden og paa Skraaningen ned mod Holme Aa; denne Plantning er allerede saa stor, at der kan faas Tømmer deraf.

1899 blev Skovende Plantage stiftet, og der gjorde han et stort uegennyttigt Arbejde. 1903 blev Hesselhogaard flyttet op paa et Bakkedrag Øst for Gaarden, hvor han selv boede en Tid. 1905 byggede han saa den næste Ejen-



Fig. 4. Engdalen mellem Skovende og Hesselho. Fot. Skodshøj.

dom paa Hesselho Mark Granly. Her boede han selv indtil han i 1909 købte et Stykke Jord nærmere ved Byen og byggede her et lille smukt Hus. Her henlevede han sine sidste Dage. Selv da han var en gammel Mand skulde der plantes langs Skel og Hegn. Alle de Steder, hvor han har boet, har han sat sig et varigt Minde i de Smaaplantninger rundt om ved Ejendommene, der nu i Dag staar og forskønner Egnen, luner for Vestenvinden og giver værdifuld Træmasse til daglig Brug. Til Skovende Plantage er hans Navn uløselig knyttet og vil blive bevaret til sene Slægter.



Fig. 5. Skovende Plantage set fra Vest. Fot. Skodshøj.

Ligeledes vil P. L. Hundebølls Søn, Martin Hundebølls Navn være knyttet til denne Plantage, idet han i 26 Aar var Plantør derude og var med til at bære Dagens Byrde ved Tilrettelæggelse af Plantningen; han fuldførte, hvad Faderen havde begyndt. Derefter var Sønsønnen, Ivar Hundebøll, Plantør i nogle Aar, men svigtende Helbred gjorde, at han opsagde Pladsen. Det vilde

have glædet P. L. H., om han i Dag kunde have set den Udvikling, der er sket i de sidste Aar paa Plantningens Omraade her i Sognet.

Underplantningen i en Trekant, som Vejen til Donslund og Baldersbæk danner, staar saaledes meget smukt. I Trekantens Spids, hvor Vejene deles, rejstes i 1932 et Mindesmærke for Stifteren af Plantagen, som omtalt i Hedeselskabets Tidsskrift i 1935. Der var ca. 40 Tdr. Land, udelukkende Bjergfyrkultur nord for Skovfogedboligen, hvor der nu gaas i Gang med at lystille paa den Maade, at der hugges 2 Rækker bort og lyshugges den tredie, saa plantes der 2 Rækker Rødgran i Stedet.

Fig. 4 viser den meget smukke Engdal mellem Skovende og Hesselho Jorder, det er Holmeaa, der gør Skellet.



Fot. Skodshøj.

Fig. 6. Plantning omkring Vej i Nr. Starup.

Fig. 5 er taget Vest for Plantagen og viser noget af det ældste i Plantagen, det er ret svære Stammer, der bruges til Tømmer.

Som Kurosium kan nævnes, at i dette Stykke har nuværende Direktør for Hedeselskabet, C. E. Flensborg, som ganske ung været med til at plante. Hr. Flensborg var dengang Elev hos Skovrider Sørensen, Høllund Søgaard.

Naar man gaar en Tur i den østlige Del af Starup Sogn, Tofterup, Hesselho, Skovende og Galsho, da møder Øjet hele Tiden den ene Plantage efter den anden, Ejendommene har mer eller mindre beplantede Arealer, og man maa erkende, at P. L. Hundebølls energiske Arbejde for Plantningssagen i denne Del af Soget har baaret Frugt.

Det er smukt at se det ene Hegn afløse det andet. Det har været med til at bryde den barske Vestenvinds Magt — det har bevaret mangan Kærne i Akset — det har standset Sandflugten, der før i Tiden var meget slem paa disse Kanter. Nu veksler Agermark med beplantede Pletter, en smuk Afveksling i den tidligere Ensformighed.

I April 1918 døde Peder Lauridsen paa den lille Ejendom i Nr. Starup efter et langt og virksomt Liv, og efter et Arbejde, som Efterslægten tilfulde vil komme til at høste Frugterne af. Hans Liv og Gerning er et Vidnesbyrd om, hvad en Mand, der for Alvor vil en Ting og som med sejt og ubrydelig Troskab følger denne Vej, kan udrette for en Egn. Mange vil i Hundredaaret for hans Fødsel med dyb Ærbødighed og Taknemlighed mindes ham.

Frugthaven

ved Hedeselskabets Kontorbygning i Tønder.

Af I. P. Knudsen, Tønder.

I Hedeselskabets Tidsskrift Nr. 11 for Aaret 1932 har undertegnede, i en lille Artikel, givet en kort Oversigt over Anlægget af Frugthaven her ved Bygningen. Artiklen slutter saaledes: Det er ejendommeligt at se, hvorledes Afvandingen her har ændret Forholdene. Endnu i Sommeren og Efteraaret 1931 stod Arealet til Tider helt under Vand, og det var umuligt at færdes der med Heste, nogle faa Maaneder senere er et Stykke tilplantet med Frugttræer, en Afgrøde, som dog kræver sund og velbehandlet Jord, og der er ingen Tvivl om, at Foretagendet vil lykkes.

Tilplantningen.

Vi vil nu se, om det, jeg dengang skrev, er slaaet til. Jeg forudser, at ikke alle, der læser dette, har den tidligere Artikel liggende, derfor vil jeg kortelig oplyse, at Arealet — Kærjord — blev afvandet 1931—32, indtil da var det — selv om Sommeren — ofte umuligt at færdes paa det med Heste. Arealet blev dybtpløjet Foraaret 1932 og straks tilplantet med Frugttræer (Afstand ca. 4×4 m). Da Frugtavlen dengang var forholdsvis ukendt her paa Egnen, blev der plantet mest ret kraftige — ikke for fine — Sorter, dog blev der plantet nogle Cox orange og Graasten dansk blot for at prøve, om det kunde gaa under disse barske Forhold.

Træerne er plantet med hveranden Række af kraftige Sorter paa Vildstamme og hveranden Række af finere eller svagere Sorter, væsentlig paa Dværgstamme, det er saaledes Meningen, at hveranden Række skal falde bort, efterhaanden som Træerne vokser til, ligeledes skal hvert andet Træ i de blivende Rækker falde.

Læet.

Som Læ er der mod Vest plantet 3—4 Rækker Elm, El, Seljerøn med storfrugtede Hassel i inderste Række mod Frugthaven.

Mod Nord er lidt Læ i Forvejen, her er dog yderligere plantet en Tjørnehæk, der holdes klippet til ca. 1,5 m Højde, inden for denne en Række storfrugtet Hassel. Mod Øst er der Tjørn, Elm, El og Hyld i 4 Rækker, Tjørn inderst og Hyld yderst.

Dette Læbælte skal desuden tjene som Læ for Prydhaven. Mod Syd er der kun en Tjørnehæk, der holdes klippet ca. 1,5—2,0 m Højde. Der er dog mod Sydvest tilplantet et lille Hjørne med El og Sitkagran til at bryde Sydveststormen.

Da Arealet blev tilplantet, var Læbæltet mod Vest meget svagt

endnu, derfor blev der over hele Frugthaven ekstra plante en *Rødel* mellem hver to Frugtræer i Rækkerne. Disse El groede meget hurtigt op og dækkede for Frugtræerne under stærk Blæst. Efterhaanden som Frugtræerne og Læbæltet groede til, blev Ellen fjernet. Jeg er overbevist om, at denne Fremgangsmaade er meget at anbefale i nye Frugthaver paa Jyllands Vestkyst, hvor Læforholdene er daarlige.

Mellemkultur.

De første to Aar, Sommeren 1932 og Sommeren 1933, dyrkedes som Mellemkultur Kartoffler. Mellemkultur i en Frugthave er i og for



Fig. 1. Før Aivandingen i 1931. Kun Sivtotterne rager op af Vandet i det Areal, der 1932 blev tilplantet med Frugtræer.

sig vistnok næsten altid af det Onde, men naar det gælder om at faa Udbytte af Jorden, kan Kartoffelavl, hvor Forholdene passer dertil, udmærket anvendes, idet Kartofflerne nemlig kan taale, at man færdes over dem med Heste, Sprøjte o. lign., og Kartofflerne taaler desuden de forskellige Sprøjtninger, Frugtræerne kræver.

Efter de to Aars Forløb begyndte Træerne saa smaat at bære, og det viste sig upraktisk med Mellemkultur. Siden da er Jorden mellem Træerne holdt ren med Hestekraft. Jorden er efteraarspløjet og renholdt med Hest og Fjedertandsharve Sommeren igennem til hen imod Frugthøst. Frugthøsten igennem har vi undladt at arbejde med Heste mellem Træerne, dels for at undgaa at ødelægge Frugten, og dels, fordi Frugten falder rent og blødt, naar der er lidt Ukrudt og Græs under Træerne.

Fra og med Sommeren 1937 har vi ladet Græsset gro mellem Træerne, væsentligst fordi Træerne gror alt for kraftigt, navnlig de kraftigt voksende Sorter som Bramly Seedling, Reinette France, Bellé de

Boskop o. lign., Græsset skal hemme Væksten dels ved at tage Fugten og dels ved at tage Næring af Jorden, samtidig med at det er behageligere at færdes paa Arealet. Naar Træerne alle er i fuld Bæring, er det Meningen igen at gaa over til at renholde under dem.

Gødskning.

Jordbunden bestaar, som foran nævnt, af Kærjord. Muld- eller Morlaget er 20—50 cm tykt og meget næringsrigt. Gødskningen har derfor indskrænket sig til Anvendelse af Kali og Superfosfat. De første 2 Aar, da der dyrkedes Kartofler i Arealet, blev der gødet med 300—



Fig. 2. Samme Areal som Fig. 1 1936. Man ser tilvenstre Frugthaven omgivet af Læbæltet.

400 kg Kali og samme Mængde Superfosfat pr. ha, siden er der ikke gødet ud over, at enkelte Træer, der har været særlig fulde af Frugt, har faaet passende alsidig Gødning. Det er med Frugttræer, som med Malkekøer, de skal ikke behandles ens alle, *de skal fodres efter Fortjeneste*. Gror et Træ kraftigt og bærer lidt eller intet, maa det ikke gødes, maaske kan der dog være Tale om at give et Tilskud af Superfosfat, der fremmer Modningen. *En god alm. Regel er, at Frugttræerne skal gødes alsidigt og saaledes, at Træet har en passende Vækst, samtidig med at det bærer Frugt.*

Beskæring og Sprøjtning.

Da Frugtavlens her paa Egnen ved Havens Anlægning var meget ukendt, besluttede vi i Frugthaven at anlægge Forsøg vedr. Frugttræernes Pasning dels med Beskæring og dels med Sprøjtning. Forsøg i egentlig Forstand gør det, vi laver, ikke Krav paa at være, men vi demonstrerer ved forskellig Behandling, hvorledes Træerne arter sig.

naar de ikke bliver beskaarne, og naar de ikke bliver sprøjtede. Haven er anlagt med 11 Rækker Frugttræer. Et Frugttræ i hver Række tværs



Fig. 3. Foraaret 1932. Den nygravede Kanal med det tilplantede Areal og Bygningen i Baggrunden.

over Stykket, altsaa et Træ af hver af 11 Sorter har vi ladet staa uden egentlig Beskæring. Halvdelen af disse ubeskaarne Træer bliver sprøjtet, den anden Halvdel bliver ikke sprøjtet. Der er saaledes Træer, der bliver passet, som vi mener Træerne skal passes, der er nogle, der ikke bliver beskaaret men iøvrigt passet, og der er endelig Træer, der hverken bliver beskaarne eller sprøjtede.



Fig. 4. Sommeren 1934. Billedet er taget fra samme Punkt som Fig. 3.

I de 6 Somre, der nu er gaaet, har vi allerede lært en Del af dette Forsøg.

Først og fremmest lærer vi dette, at der er uendelig stor Forskel paa, hvorledes de *forskellige Sorter reagerer overfor forskellig Behandling*. Man kan her allerede med Bestemthed fastslaa (hvilket man forøvrigt allerede tildels vidste), at *de fine Sorter absolut ikke kan trives og give godt Udbytte paa denne Egn, uden de bliver behandlet og passet meget omhyggeligt*. De mere robuste Sorter kan derimod, selv om Frugten ikke er fin, saa dog give et taaleligt Udbytte af mindre pæn Frugt, uden nogen egentlig god Behandling, selv om de dog ved en god Behandling betaler godt for en saadan. Vi har saaledes et Skovfogedæble staaende ved Siden af en Cox Pomona, begge Træer bliver hver-



Fig. 5. Foraaret 1932. Træerne plantes.

ken sprøjtede eller beskaarne, men faar iøvrigt samme Behandling med Renholdelse og Gødskning, som alle de øvrige. Skovfogedæblet, som er ret robust, giver hvert Aar et Udbytte, som i Vægt, men ikke i Kvalitet, svarer til alle de øvrige Træer af samme Sort. Cox Pomona-Træet har derimod til Dato ikke givet et Æble, som var værd at spise, tiltrods for at de øvrige Cox Pomona-Træer hvert Aar bærer ualmindelig stor og fin Frugt.

Paa samme Maade har Forsøget vist, hvor forskelligt selve Beskæringen virker paa de forskellige Sorter. Vi har saaledes en Reinette france staaende ved Siden af en Transparente blanche. Disse to Træer faar Pasning fuldstændig ens. Reinette francen gror udmærket og bærer uden Beskæring absolut meget mere, end de samme Træer med Beskæring. Transparente blanchen bærer uden Beskæring næsten intet, Grenene gaar ud i Toppen og Træet ser elendigt ud. De øvrige Transparente blanche staar fine og kraftige og bærer stor fin Frugt hvert Aar.

Disse Forskelle, her er nævnt, kommer udelukkende frem paa Grund af Beskæringen, det er derfor ikke underligt, at der blandt

Frugtavlere er stor Uenighed om, hvorvidt Frugttræer skal beskæres eller ej. Det rigtige vil her sikkert ligesom ved Gødskningen være, at *Træerne skal behandles individuelt*. Jeg er imidlertid ikke i mindste Tvivl om, at den rigtige Beskæring i alle Tilfælde vil være absolut den fordelagtigste, idet Konkurrencen inden for Frugtavlen vil føre til, at kun den fine Frugt vil kunne opnaa en fin Pris, og *den fineste Frugt faar man nu engang af de Træer, der er passet med Beskæringen*.

Sprøjtningen er her i Frugthaven i alle Aarene gennemført ret nøje efter »Dansk Frugtavls« Sprøjteplan, og jeg er klar over, at man ikke kan komme uden om en rationel Sprøjtning, hvis man vil have Udbytte



Fig. 6. Sommeren 1933. Frugten plukkes.

og Glæde af sin Frugthave. En enkelt Vinter- eller Foraarssprøjtning har meget lille Indflydelse paa Udbyttet.

Valget af Sorter.

Da Haven blev anlagt, var vi klar over, at Forholdene for Frugtavlen her ikke var de bedste, idet Jorden var sur og kold, Arealet stærkt udsat for Blæst og Beliggenheden ikke ret langt fra Vesterhavet. Vi valgte derfor i det væsentligste Sorter til de blivende Rækker, som vi vidste var nogenlunde holdbare, men vi vilde dog ogsaa prøve, om ikke det kunde gaa an med Fordel at avle finere Sorter, som Cox Orange, Graasten o. lign. Vi blev meget kraftigt fraraadet dette, men vovede alligevel at plante nogle enkelte Rækker af nævnte Sorter, men dog saaledes, at det blev disse Rækker, der først skulde falde bort. Nu har Tiden vist, at vi kan avle den fineste Frugt af de fineste Sorter. Vi har derfor taget den Beslutning at indpode fine Sorter i daarligere og saaledes, efterhaanden faa finere Sorter i de blivende Rækker, dette kan ske uden at man behøver at tage hele Kronen af de Træer, der skal falde,



Der skal kun 50 Gram
Sanagran

til Overbrusning
af 100 kg Byg !



Spring, Vækst og Foldudbytte bliver bedre,
naar Saasæden afsvampes med **Sanagran**,
der faas hos vore Forhandlere over hele Landet.

Det
Gødnings-



danske
Kompagni A/s

A/S L. Hammerich & Co.
Specialforretning i Bygnings-
artikler. Grundlagt 1854.
Telefon Nr. 7050 (3 Linier).
Aarhus.

Husmændenes Ulykkesforsikring.

(Gensidigt Selskab.
Statsanerkendt.)

Ca. 75,000 Forsikringer.
Udbetalt i Erstatn. 9 $\frac{1}{2}$ Mill. Kr.
Reserver ca. 200.000 Kr.

Lovpligtige og frivillige Forsik-
ringer efter Ulykkesforsikrings-
loven med Adgang til Statstilskud.

Husmændenes Ansvarsforsikring.

(Gensidigt Selskab.)

Ca. 45,000 Forsikringer.
Udbetalt i Erstatn. 8 $\frac{1}{4}$ Mill. Kr.
Reserver ca. 110,000 Kr.

Forsikring imod Erstatningsan-
svar overfor Trediemand. An-
svaret efter Hundeloven med-
indbefattes uden Tillægs-
præmie.

Nærmere Oplysninger faas og
Indmeldelse sker ved Henven-
delse til Distriktsforstanderne,
Sognetillidsmændene eller Ho-
vedkontoret:

Nørrevoldgade 16,
København K.

Telefon Central 383 og 14078.

HELLESENS SENIOR

er en stor, stærk, paalidelig Haandlygte

HELLESENS SENIOR

giver blændende Lys Aar efter Aar med

HELLESENS

verdenskendte Tør-
element

HELLESENS SENIOR

I Regn og Blæst
uden at blinke

Absolut farefri I Ga-
rager, Stalde, Pak-
huse og I Hjemmet

Uundværlig I Jægerhytten



**BENZIN PETROLEUM
MOTOR OLIER
BRÆNDSOLSOLIER**



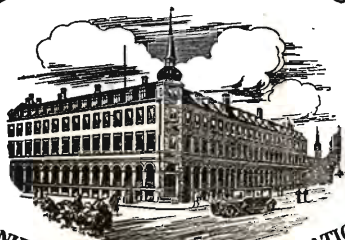
A/s Hørfabriken i Tommerup.

Brug dansk Hør i danske Hjem.

Duge — Haandklæder — Lærreder.

Kun direkte Salg til private.

AKTIESELSK. **C. OLESEN** KØBENHAVN



MANUFAKTUR EN GROS OG FABRIKATION
DANSK PLYS og MØBELSTOF-FABRIK I KASTRUP.

Hedeselskabets Spirekasser til Kartoffler.

Fra Hedeselskabets Savværk

Guldborgland Plantage pr. Skjelhøje

Telf, Skjelhøje 10,

tilbydes Spirekasser til følgende Priser ab Skjelhøje St.:

1—24 Stk.	pr. Stk. 65 Øre
25 ..	15 Kr.
100 ..	54 ..

Usammenslaede 6Øre billigere pr. Stk. — Kasserens Størrelse er: Længde 75 cm, Vidde 37 cm, Dybde 8 cm. — 10 Kasser rummer ca. 1 Td. Kartoffler.

Kasser af samme Størrelse, men af daarligere Materiale, 10 Øre billigere pr. Stk.

Den sjællandske Bondestands Sparekasse

Vestervoldgade 107 København V

Kl. 9—15, Lørdag 9—13, Fredag Aften 17½—19½

Telefon Central 66 66, Provinstelefon 6.

Indskud paa 3 Mdr.s Ops., alm. Vilkaar, Check-Konto.

Herning Hede- & Discontobank.

10—12½. 2½—5.
Telefon 5, 273 og 720.

Traktorpløjning og Knivharvning.

af Hede, Mose og Eng udføres efter Aftale til enhver Tid billigt og godt. Reference: Hedeselskabet og Hedebruget.

Vilhelm Jørgensen,
Randrup pr. Viborg.

Hammerum Herreds Spare- og Laanekasse,

Herning
Telf. 10 og 314

Østergade 6
Kontortid
10—12½ og 2½—5

Hedepløjning

udføres med 4 stærke Tractorer med dybt-gaaende Specialplove.

Eng- & Mosefræsning

udføres med 7 Tractorfræsere. Maskinerne sendes ud overalt i Landet ved Henvendelse til

• Tractor-Entreprisen •

Møhl - Høyrups Allé 5 - Hellerup
Telefon Hellerup 6007

Assurance-Compagniet

BALTICA A/S

København K.

Bredgade 42.

Brug Vejle Blodfoder



Fig. 7. Sommeren 1937. Et *ubeskaaret* Transperante blanche. De enkelte Frugter, Træet bærer, sidder meget højt. Bemærk alle de bare, syge Grene.

de kan godt en Overgang bærer to Slags Æbler, indtil den fine Sort er saa vidt, at den selv kan tage hele Pladsen.

Ved Valget af Sorter skal man derfor være klar over, om man vil lade Træerne passe sig selv (man skal da vælge robuste Sorter) eller om man virkelig vil passe sine Træer (man kan da avle, hvad som helst).

Bekostning og Rentabilitet.

Frugthaven er ikke anlagt udelukkende for at den skal give nogen egentlig Indtægt for Bygningen, men i det væsentligste for at faa en pæn og passende Anvendelse af omhandlede Areal (ca. 0,4 ha) der indtil da



Fig. 8. Sommeren 1937. Et *beskaaret* Transperante blanche. Frugten sidder helt nede fra Stammen og ud til de yderste Grene. Bemærk Træets mindre og kraftige Udseende. Træet behandlet som Fig. 7 med Undtagelse af Beskæringen.

laa hen som Græsmark, da det jo desuden er saaledes, at vi har maattet leje til alt Arbejdet, kan man ikke direkte sammenligne denne Frugthave med en Frugthave der anlægges i Forbindelse med et bestaaende Landbrug, saaledes som de fleste Frugthaver nu anlægges. Imidlertid kan det have sin Interesse at se, hvorledes Økonomien har stillet sig de første seks Aar under de forholdsvis ugunstige Forhold. Udgifter ved Anlæg og Drift samt Indtægterne har i runde Tal været saaledes:

	Indtægt Kr.	Udgift Kr.
1932 Indkøb og Plantning af Frugttræerne.....		370,00
Indkøb af en Sprøjte		45,00
Arbejde, Læggekartofler, Kunstg. o. l.		425,00
Salg af Haveprodukter	182,00	
1933 Arbejde, Sprøjtning, Læggekartofler m. v.....		483,00
Salg af Haveprodukter (tildels fra 1932).....	314,00	
1934 Udgifter		299,00
Indtægter.....	145,00	
1935 Udgifter		185,00
Indtægter.....	10,00	
1936 Udgifter		167,00
Indtægter.....	120,00	
1937 Udgifter (heri en ny Sprøjte Kr. 141,00).....		552,00
Indtægter.....	590,00	
Ialt Kr....	1361,00	2526,00

Af Udgifterne er den væsentligste Del anvendt til Arbejdsløn. Hvor Arbejdet kan udføres ved Lejlighed af Ejendommens faste Mandskab vil Forholdet være betydeligt bedre, men paa den anden Side, maa man ikke regne med, at det intet koster at anlægge en Frugthave og faa den saa vidt frem, at den er ydedygtig.

Tallene her viser, at saa længe man har Mellemkultur, dækkes Udgifterne nogenlunde af denne, og at Frugthaven efter ca. 6 Aars Forløb selv er i Stand til at betale Pladsen, selv naar der, som her, skal lejes til alt muligt, og Formaålet er mere og andet end udelukkende at skabe en Indtægtskilde.

Alt ialt har det været en morsom og interessant Opgave at forvandle dette sumpede Areal til en smuk og yderig Frugthave her paa denne paa Træer og Frugthaver saa forholdsvis fattige Egn.

Haven bliver hyppig besøgt af Selskaber og enkelte Interesserede og tjener derved til Fremme af den gode Sag, som Frugtavl ved Hjemmene er.

Tønder i Januar 1938.

J. P. Knudsen.

Fra Hedeselskabets Grundforbedringsvirksomhed.

Fra Distriktskontorerne under Hedeselskabets Mose- og Engafdeling foreligger der en Opgørelse over Arbejdet i Februar Maaned 1938.

Det fremgaar heraf, at der i Maanedens Løb er fuldført 346 Arbejder omfattende 1854 ha til en samlet Overslagssum af 747650 Kr. Heraf var 335 Dræningarbejder omfattende 1667 ha (Overslagssum 695880 Kr.) og 8 Vandløbsreguleringer med et interesseret Areal paa 167 ha (Overslagssum 51270 Kr.).

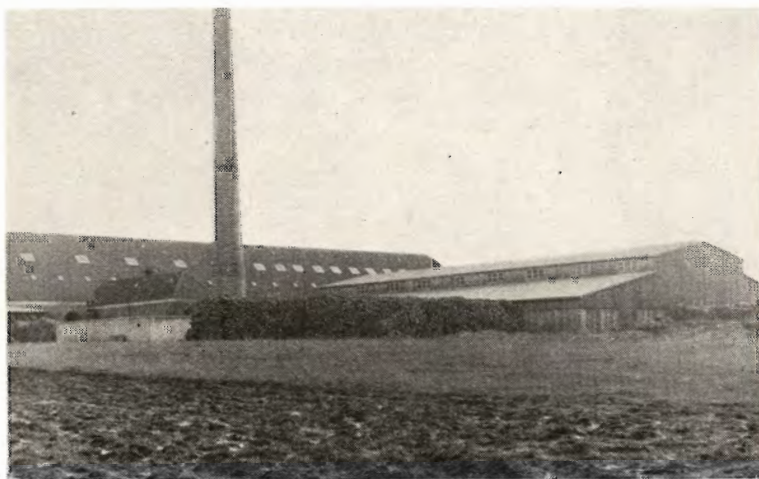
Derudover er der i samme Maaned ved samtlige Distrikter færdigprojekteret og tilstillet Rekvirenterne 218 Arbejdsplaner omfattende 1249 ha til en Overslagssum af 438335 Kr. Heraf var 206 Dræningsplaner omfattende 960 ha (Overslagssum 395775 Kr.) og 6 Vandløbsreguleringer med et interesseret Areal paa 287 ha (Overslagssum 42550 Kr.).

N. B.

TRÆBETON-PLADER.

Af Direktør *Oscar Smith*, Bruunshaab.

Atter er et nyt Navn dukket op paa det danske Bygningsmateriale-marked, hvor der ellers nu synes at være Pladenavne nok. Det nye Navn betyder dog i dette Tilfælde en Forenkling, idet det skal afløse de hidtil eksisterende to Navne paa danske »Træuldsplader« eller »Let-



Trolldedefabrikken med den store Tørrelade.

bygningsplader«: »Troldekt« og »Serponit«. To »Kunstnavne« er gaaet op i en højere og mere naturlig Enhed. Samtidig er Fabrikationen af dette særprægede nye Byggemateriale bleven centraliseret, saaledes at »Det danske Hedeselskab« fremtidig bliver Eneleverandør af Træ til begge Fabrikkerne (A/S Troldehede Pladeindustri og Tagpapfabrikken »Phønix«).

»Tidsskriftet«s Læsere er fra Tid til anden blevet holdt underrettet om det meget betydelige Fremstød, der ved Oprettelsen af A/S



Lidt af Trælageret ved Troldehedefabrikken.

Troldehede Pladeindustri blev gjort for at finde en konstant og lønnende Afsætning for betydelige Dele af Udhugsten fra Hedeplantagerne. I to Aar har nu det store Fabrikkompleks, der tidligere rummede den saa sørgeligt bekendte Andels-Klædefabrik, været i regelmæssig Drift og af Udhugst allerede aftaget over 10000 rm fra »Det danske Hedeselskab«. Heraf er dels fremstillet danske Træfiberplader (»Danatex«) og dels Træbeton-Plader bestaaende af Træuld og Portlandcement.

Det er da om disse sidste, jeg gerne vil fortælle Læserne lidt, fordi dette Materiale er noget ret ukendt herhjemme, og fordi det baade i nationaløkonomisk og byggeteknisk Henseende fortjener Interesse.

Danmarks Rigdom paa Mursten og Cement og relative Fattigdom paa Bygningstræ har længe præget dansk Byggeri. Der bygges stort set meget solidt — og meget koldt herhjemme. Koldt baade naar Talen falder paa Stilen og paa den indendørs Temperatur. Træets Ynde i Arkitekturen og Træets lunende Favntag om Husene, saaledes som det

kendes baade fra vore nordlige og sydlige Nabolande, findes sjældent i Danmark. Det synes, som om Autoriteter og Laaneinsitutter kun tænker paa, at der skal opføres uforgængelige Bygninger uden smaalige Hensyn til, at netop vort Klima kræver Lunhed for Mennesker og Husdyr — og til, at Brændselet til Boligernes Opvarmning for langt den største Dels Vedkommende maa hentes ude fra. Og, som bekendt, er det et stort Spørgsmaal, hvorvidt vi har Lov til at bygge vore private Bygninger saaledes, at Slægt efter Slægt skal trækkes med disse, selv-



Et Blik ind i den store Tørrelade.

om de overhovedet ikke passer til kommende Tidens arkitektoniske eller tekniske Krav.

Af det ovenstaaende maa ikke sluttes, at Spørgsmaalet om *Isolation* ikke kendes af danske Arkitekter og Ingeniører. Tværtimod gøres der fra disses Side et maalbevidst Arbejde for at skabe det bedst mulige. Men hos den almindelige Bygherre synes Betydningen af en moderne Isolation stadig at maatte vige tilbage for de hermed forbundne Merudgifter ved Bygningernes Opførelse. Og dog giver en god Isolation langt det bedste »Driftsregnskab«, idet Udgiften til Brændsel herved Aar for Aar kan nedbringes meget betydeligt. Det maa heller ikke af det anførte antages, at Træbeton er et let forgængeligt Materiale. Tværtimod. Jeg har i Tyskland set hele Kolonier af Træbetonhuse, der stod som nye efter 20—30 Aars Bestaaen. Jeg anslaaer skønsmessig velholdte Træbetonhuses Levetid til gennemsnitlig 50 Aar.

Træbeton-Plader staar da som et helt igennem dansk Bygge- og Isoleringmateriale, der i sig selv forener Træets Lunhed med Cemen-

tens Styrke. Disse Egenskaber er naturligvis lige tiltalende, hvad enten Pladerne bruges som Beklædning af Murværk og Beton, eller de



Typisk T. P.-Bungalow.

benyttes som selvstændigt Byggemateriale. Og det for dette Tidsskrifts Læsere mest interessante er, at der gennem disse Plader af Hedens Bjergfyv er skabt »Gavntræ«, der sikkert før eller senere vil gøre det muligt at give dansk Byggeri et andet Præg. Man vil maaske sige, at det er altfor »store Ord«. Men vi, der altid har næret en varm Interesse



Den store T. P.-Faarestald med Beboelse paa „Hejmdal“.

for »Det danske Hedeselskab«s banebrydende Arbejde, kan i hvert Fald kun glædes, hvis Ordene skulde blive til Virkelighed.

Og til dem, og de er endnu mange, der stadig møder mig med Paastanden om, at de danske Træbeton-Plader *dog er* for dyre i almindeligt Byggeri, vil jeg kun sige, at det nok skal vise sig, at Anvendelsen af dette ægte, vestjydske Materiale vil blive den billigste Maade, hvorpaa man kan skabe Sundhed og Velvære i danske Huse. Vore dygtige Arkitekter og Læger vil give mig Ret heri. Og vore forstaaende Ingeniører og Haandværkere vil, naar Materialet først er naaet rigtigt ud paa Arbejdspladserne, kunne bevidne, at Træbeton-Byggeri er langt



T. P.-Faarestalden paa „Hejmdal“ med nogle af Faarene.

det billigste, fordi det med øvede Folk kan foregaa med amerikansk Hurtighed. Træbeton er nemlig overordentlig let at arbejde med, og dets Udtørringsevne er ganske forbløffende.

I Tyskland alene brugtes der 1936 ifølge den officielle Statistik 16 Millioner m² Plader af samme Type. Er dette ikke et godt Bevis for, at vi her staar overfor noget, der paa sin Vis kan kaste nyt Lys ind over dansk Byggeri? De to danske Fabrikkers Kapacitet er for Tiden ca. 1/2 Million m² pr. Aar, men kan let sættes op til det dobbelte.

MINDRE MEDDELELSER.

Siden Nytaar er der paa Esbjerg—Vardeegnen afholdt en Række Møder, bl. a. i Nr. Nebel, Oksbøl, Esbjerg og Varde, for at søge Egnens Interesse for Plantningssagen rejst paany til positive Udslag. Ved Mødet i Nr. Nebel var Afdelingsleder *Niels Basse* Hovedtaler med et Foredrag om Hedeopdyrkning og Grundforbedring, medens Sekretær *Skodshøj* ligesom ved Møderne i Oksbøl og Esbjerg talte for Plantningssagen. Møderækken afsluttedes i Varde, hvor Direktør *Flensborg* talte ved Generalforsamlingen i Ribe Amt's vestre Landboforening.

De samvirkende Plantningsforeningers Aarsmøde

afholdes i Aar i *Randers* i Dagene den 31. Maj og 1. Juni.

*

I Januar Maaned har der paa Foranledning af Gaardejer *Hans Jensen*, Thornumgaard pr. Lintrup, og Gaardejer *Jens Hørlick*, Skodborg, været afholdt en Række Foredrag om Hedeselskabet og Plantningsopgaverne i Sønderjylland. Der er ialt afholdt 8 Møder, hvor Sekretær *Skodshøj*, Hovedkontoret, har talt. Ved alle Møder var der god Tilslutning, og et Par Steder nedattes Udvalg til at forberede Gennemførelsen af Læplantningslaug.

*

Ikke skovklædte Arealer i Fredskove.

Overskyldraadet har af Landbrugsministeriet udbedt sig Oplysning om, i hvilke Henseender Ejernes Raadighed over de i § 6, sidste Stykke i Lov Nr. 164 af 11. Maj 1935 om Skove nævnte til Fredskov hørende Arealer maatte være begrænset i Sammenligning med Ejerraadigheden over tilsvarende Arealer, der ikke hører til Fredskov.

I denne Anledning meddeler Ministeriet, at de i nævnte § 6 sidste Stykke omhandlede, til Fredskove hørende Mark-, Klit- og Hedearealer, Enge, Moser, Strandbredder m. v. er fritagne for Tilplantning, saalænge de bevares som saadanne, og at Ejerne derfor kan udøve Raaden over disse Arealer i Overensstemmelse med den Tilstand, hvori de henligger, der ikke hindrer eller vanskeliggør Skovens Drift og Behandling i Overensstemmelse med Skovlovgivningens Regler. Arealerne er undergivet Bestemmelserne i § 2, sidste Stykke, i Lov Nr. 108 af 3. April 1925 om Jords Udstykning og Sammenlægning m. m.

For saa vidt angaar de til Fredskove hørende Grusgrave og Moser skal særlig anføres, at Statens Skovnævn i Anledning af en Fredningssag har udtalt, at det ikke er tilladt at omdanne Fredskove til Grusgrave, hvilket formentlig maa være analogt anvendeligt ved Moser, hvilken Afgørelse eventuelt kan faa Betydning ved en videregaaende Udnyttelse af allerede eksisterende Grusgrave og lignende.

Endvidere har Overskyldraadet udbedt sig Oplysning om, hvorvidt de til Fredskove hørende Landbrugsejendomme, der benyttes som Tjenestesteder, ogsaa efter Skovlovens Ikrafttræden vedblivende er underkastet Bestemmelserne i Lov om Landbrugsejendomme.

I denne Anledning meddeler Ministeriet, at man maa formene, at førømhandlede Ejendomme efter Skovlovens Ikrafttræden er underkastet saavel Skovlovgivningens Bestemmelser som Bestemmelserne i Lov Nr. 106 af 3. April 1925 om Landbrugsejendomme.

*

En ny Hedevej.

Den 2. Marts førtes i Vemb en Række Forhandlinger mellem Afdelingsleder *Niels Basse*, Hedeselskabet, og Kontorbestyrer *Bertelsen*, Hedebruget, samt Repræsentanter for Gørding-Vemb-Bur Sogneraad og Lødsejerne fra et større Hedeareal mellem Bur og Vemb for at søge udstukket og anlagt en Vej tværs over dette meget udstrakte og vejløse Hedeareal. Der naaedes til Enighed mellem de interesserede Parter, og Vejen vil komme til at udgaa fra Fladhøj i Bur i Retning mod 31-Kilometerstenen paa Lemvig-Vembvejen. Arbejdet vil blive udført i Løbet af Foraaret og Sommeren. Hedebruget yder et Tilskud til Vejarbejdet.

Dansk Plantageforsikringsforening

tegner Forsikring af Genplantningsværdien for Naaetræsplantager overalt i Danmark. Indskud een Gang for alle 50 Øre pr. ha, dog ikke under 1 Kr. Aarlig Præmie pr. ha 15 Øre, dog ikke under 50 Øre. Vedtægter og Indmeldelsesblanketter faas ved Henvendelse til

FORENINGENS KONTOR I VIBORG.



Mergel

H. Theut

Viborg
Telefon 863

A. Philipsen & Co., Viborg.

Maskinanlæg - Automobiler.
Telefon 532-1064.
Elektriske Anlæg - Vandværksanlæg. Telefon 174-274.

Handelsbanken i Viborg

Filial af Aktieselskabet
Kjøbenhavns Handelsbank

◆
Kontortid:
9-2 og 5-6
Telefon: 1500
(5 Linier)

Viborg Byes og Omegns Sparekasse

Telf. 1400 (3 Linier)

Sct. Mathiasgade 68

Kontortid:

Kl. 9-2 og Kl. 5-6

Hotel

PHØNIX Viborg

Byens Hotel
Telf. 50-257

Viborg Papir-Comp.

Papir & Papirvarer en gros.
Bogtrykkeri.
Kontorforsyning

Sct. Mathiasgade 31-33.
Telf. Viborg 802-803.

Masagama The

Theen med den fine Aroma

DRIK JYDSK ØL I JYLLAND

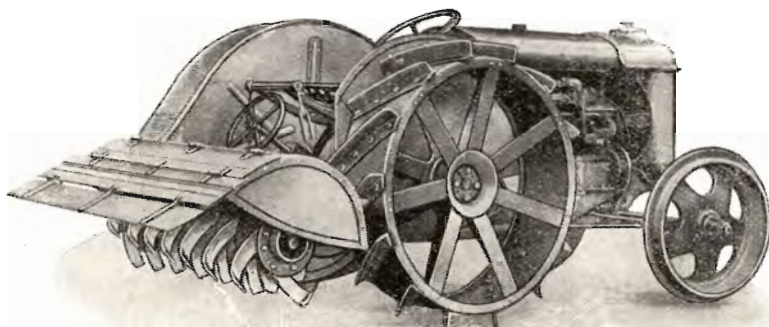


FORLANG
„ODIN“
ØL
FINESTE KVALITETER

AEROLIT
DANSK SIKKERHEDSPRÆNGSTOF.

Holbæk-Fræseren.

Den danske Jordfræser.



D P 110. Traktorfræser.

Holbæk-Fræseren leveres i 3 Størrelser: Traktorfræseren for større Planteskoler til Kultivering af Moser eller ved Landbrug, hvor man ønsker en intensiv Behandling af Jorden. Desuden 2 Størrelser D P 60 og D P 45 for Gartnerier. De to sidste Typer kan afmonteres til Gartnertraktorer og anvendes til Træk af en 20 cm Plov eller en 5-Tands Kultivator.

A/s Chr. Andersens Maskinfabrik.

Tlf.: 52 og 752.

Holbæk.

Tlgr.-Adr : Acam

Stryg elektrisk

Staar De for Anskaffelsen af Traktor,
indhendt først Tilbud paa den verdenskendte

LANZ Raaolietraktor „Buldog“.

Billigst i Drift og Vedligeholdelse.
Tre Størrelser: 20 — 25 og 38 HK.

Eneforhandlere:

Ole Sørensen & Co. A/S.
Kolding.

Annoncér i

Hedeselskabets
Tidsskrift

Nivaagaards Teglværk.

Telf. Nivaa Nr. 9. Nivaa St.

Drænrør i alle Dimensioner
fra 2" til 15". — **Lerrør** med
og uden Muffe fra 6" til 15"

— Forlang Tilbud. —

HADSTEN
Cementstensfabriker

— ved Chr. Andersen. —
Telefon 67.

Imprægnerede Cementrør
i forskellige Dimensioner.
Monierør og Brøndringe.

Forlang Tilbud. - Billige Pris

REMINGTON

Bedste og mest benyttede
Skrivemaskine.
Eneforhandler for Danmark:

L. KRISTENSEN
75, Raadhuspladsen,
København V.

Midtjydske Teglværkers Salgskontor

Drænrør - Mursten - Tagsten - Radialsten

Telefon 1330

Viborg

Vesterbrogade 5

Deres Ejendom kan De holde fri for Rottteplagen ved at tegne Abonnement hos Ratin.

CHRISTIAN DEN 9's GADE 5, KØBENHAVN K. - TLF. 3662—14,362.

Brændekniven fra Oksbøl

er stadig paa Lager
og leveres omgaende

H. P. MARCUSSEN

Smedemester — Graven 5—7

A A R H U S

A/S Orient

Dansk Andels-Egekспорт

Kgl. Hofleverandør

er Producenternes
egen Forretning og
yder derfor disse
det fulde Udbytte.

Hovedkontor:

Vester Voldgade 7 og 9,
København V.

Aktieselskabet

Vejle Bolte- & Møtrikfabrik.

Grundlagt 1899.

Telefoner 2120.

Telegr.-Adr.:
Boltefabriken.

**Alle Slags Bolte Skruer,
og Skinnespiger.**

Leverandør til
De danske Statsbaner.

Tegn Annonce i

Jydsk Telefonbog

Jydsk Telefon-Aktieselskab
Aarhus

CARLO MORTENSEN

BOGTRYKKERI
& KARTONNAGE

Tlf. 355 VIBORG Tlf. 355

Hedeselskabets Laboratorium

Kalktrangsundersøgelser.

Almindelig Takst

1 Reaktionsbestemmelse (Reaktionstal og Klorkaliumtal) 75 Øre

1 Kalkbehovbestemmelse 300 „

Lav Takst.

1 Reaktionsbestemmelse (Reaktionstal og Klorkaliumtal) 60 „

1 Kalkbehovbestemmelse 200 „

Analysen til lav Takst udføres lejlighedsvis.

Mergelanalyser pr. Stk. 50 „

Et Parti kraftige 3-aarige

Egeplanter

efter Agern fra Nørholm Ege-
skov er til Salg á 45 Kr.

pr. m/m.

**Nørholm
Godskontor**

pr. Sig.

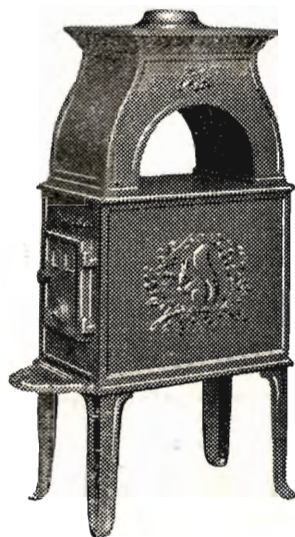
Hedeselskabets Skrifter.

I Anledning af 100 Aars Dagen for E. M. Dalgas' Fødsel har Hedeselskabet udsendt i særlig smuk Ud-styrelse E. M. Dalgas' smukke Værk „Geografiske Billeder fra Heden“, der faas tilsendt fra Hede-selskabets Kontor i Viborg mod Indsendelse af 2 Kr.

Beløbene kan om ønskes indsendes i Frimærker.

MORSØ BRÆNDEOVNE

kan leveres i 12 forskellige Størrelser
og Udførelser



Nyhed:

MORSØ BRÆNDEKAMINER

specielt indrettet for
Brændefyring

6 forskellige Størrelser og
Udførelser



MORSØ STØBEGODS

A/S N. A. CHRISTENSEN & CO., NYKØBING MORS

Redaktion: Afdelingsleder N. Basse og Direktør, Skovrider C. E. Flensborg, Viborg.
Carlo Mortensens Bogtrykkeri. Viborg.

