

# HEDESELSKABETS TIDSSKRIFT



Nr. 3

15. Marts

58. Aarg.

UDGIVET AF DET DANSKE HEDESELSKAB

1937



## Bevar Sundheden, tag Danapin-Bade hjemme.

DANAPIN-Balsam eller Danapin-Salt i Badevandet er Sundhed for Legemet. — Netop nu, hvor Solen er saa sjælden en Gæst, trænger Legemet til al den Sundhed, et Danapin-Bad kan give det. Tag derfor Danapin-Bad hjemme. Det virker beroligende paa Nerverne, styrker Muskler og Led, faar Dem til at aande friere og lettere og i det hele taget føle Dem rigtig veloplagt og godt tilpas.

Der bruges kun lidt til hvert Bad.

Danapin-Balsam i Flasker fra ..... Kr. 3.00

Danapin-Salt i Flasker fra ..... Kr. 2.25

Danapin-Salt, 12 Breve i Æske ..... Kr. 3.00

Faaes overalt

Parfumerier, Schous og Tatols Udsalg,  
Stormagasiner, Sygeplejeforretninger o. s. v.



Kun ægte med  
Danapin-Navnet.

A/S DANAPIN - København.  
Det danske Hedeselskabs Oliedestillation.

## Nivaagaards Teglværk.

Telf. Nivaa Nr. 9. Nivaa St.

**Drænrør** i alle Dimensioner fra 2" til 15". — **Lerrør** med og uden Muffe fra 6" til 15".

— Forlang Tilbud. —

## Ellidshøj Kridt- og Kalkværker

ved Chr. Sørensen.

Telefon 4. **Ellidshøj St.** Telefon 4.

Fabrikation af prima Gødningskalk (95 %), pulveriseret og upulveriseret, samt Foderkridtmel til billigste Dagspriser.

Foreninger indrømmes Rabat.

## Petersværk Cementvareindustri

Nørresundby

Telefoner 1055—6355 **G. Duus Nielsen** cand. agri Foretræk den virkelige  
Postgiro Nr. 17436 **P. Nielsen** jun. Kvalitetsvare

Betonrør efter dansk Ingeniørforenings Normer  
Formstøbte Monierrør — Imprægnerede Rør

## J. C. HALVORSEN

Kroghsgades Cementstøberi  
AARHUS

Kontor: Dannebrogsgade 20  
Telf. 5019—5020

Imprægnerede Cementrør, anerk. af  
Autoriteterne som fuldstændig  
Erstatning for glass. Lerrør.  
Monierrør. Maskinstampede  
Rør. Brøndringe.  
Dagens billigste Pris.  
— — Forlang Tilbud. — —

## Alt i prima røde Drænrør.

Silkeborg, Herning og omliggende  
Teglværkers Salgskontor,

Torvet 6, Silkeborg j

Telefon 1200

repræsenterende følgende Værker:

Silkeborg Teglværk.

Lysbro Teglværkers Eftfl.

De Forenede Teglværker,  
Lysbro.

Vinderslevgaard Teglværk.

Paarup Teglværk.

Bjødstrup Teglværk.

Gjern Teglværk.

Give Dampteglværk.

Brande Teglværk.

Visgaard Teglværk.

Højriis Teglværk, Ikast.

De Forenede Midtjydske  
Teglværker, Herning.  
Ejstrup Teglværk.

## Røde Drænrør

indtil 14" Diameter.

A/S Hvorslev Teglværk

pr. Ulstrup.

Telefon 67 Ulstrup.

## De forenede Kalkværker

Tlf. 25 Thisted Tlf. 25

Fabrikation af prima pul-  
veriseret Gødningskalk (97%)  
samt pulveriseret brændt Kalk  
„Separator Pulverkalk“  
til saavel Gødnings- som Mu-  
rerbrug. — Billige Priser og  
fordelagtige Betingelser.  
Foreninger indrømmes Rabat.

Vore anerkendte

## - RØDE DRÆNRØR -

føres altid paa Lager fra 2" til 8".

Tilbud til Tjeneste.

A/S Gammelgaard Teglværk,  
Skive.

Telefon 187.

RØDE DRÆNRØR

TAGSTEN

MURSTEN

Kählers Teglværk

Korsør

Aktieselskabet

## Frederiksholms Tegl- og Kalkværker.

Hovedkontor: Vesterbrogade 12, København V. Tlf. Central 282

Mursten — Tagsten — Drainrør  
Kalk m. m.

C. LANGBALLE & SØN

AARHUS KALKVÆRK

BYGNINGSKALK  
OG GØDNINGSKALK



## HØJSLEV TEGLVÆRKER

leverer

PRIMA, RØDE DRAINRØR

i Størrelse fra 2 til 8 Tommer.

Indhent Tilbud.

Tlf. Højslev 3.

## Drænrør.

Røde Drænrør fra 2"—8" al-  
tid paa Lager. Forlang Tilbud.

1/8 Aalborg Teglværker.

Vesterbro 58. Telf. 24 & 305.

**Hornbæk**  
**Cementvare-**  
**og**  
**Mørtelfabrik**  
 Marius Ødum  
 Telefon 400 Randers

Kun  $\Delta$ -mærkede  
 Varer føres  
 Største Lager  
 Bedste Kvalitet  
 Forlang Tilbud



**BENZIN PETROLEUM**  
**MOTOR OLIER**  
**BRÆNDELSOLIER**



**Kampmann & Herskind<sup>A/s</sup>**  
**Kul og Cokes Import**  
 Vestergade 2 København Telefon 2628

**Spedalsø**  
**Cementvarefabrik.**

R. Jensen. — Indeh. J. Jensen.  
 Tlf. 504. Horsens. Tlf. 504.

Imprægnerede Rør  
 efter Ingeniørfø-  
 reningens Normer.  
 Drænrør i forsk. Di-  
 mens. fra 10-50 cm.  
 — Brøndringe. —

FORLANG TILBUD.

**Skive**  
**Cementstøberi**

Telefon Nr. 1

anbefaler: Imprægnerede  
 Rør i alle Størrelser efter  
 Ingeniørforeningens Nor-  
 mer.

Brøndringe og Fliser samt  
 Mursten og Tagsten.

**Martin Jensen & Søn**

Cementstøberi  
 Brande  
 v/ V. Jensen

Rør - Sten - Tagsten  
 Brøndringe

Forlang Tilbud

**Mejeriernes og Landbrugets Ulykkesforsikring.**

Tell. 14.350. - Gensidigt. - Reventlowsg. 14, Kbhvn. V. - Statsanerkendt.

Ansvarsforsikring



Automobilforsikring

Henvendelse til Kredsen's Tillidsmand eller til Kontoret.

**REMINGTON**

Bedste og mest benyttede  
 Skrivemaskine.

Eneforhandler for Danmark:

**L. KRISTENSEN**

75, Raadhuspladsen,  
 København V.

**Lad Deres Uld forarbejde**

til Herre- og Damestoffer, Por-  
 tierer, Lagentøj, Tæpper, Garn,  
 m. m. — Husk vore prima  
 Herrestoffer af engelsk Kam-  
 garn. — Prøver paa vore Varer  
 findes paa vore Samlingsplad-  
 ser samt hos de fleste Skræder-  
 mestre. Uld købes og byttes  
 med Varer

**Andels-Klædefabriken,**  
 Grindsted.



er Garantimærket for  
**MEDICIN**

fremstillet af Medicinal-  
 fabriken FERROSAN og  
 klinisk gennemprøvet af  
 medicinske Autoriteter  
 og Hospitaler saavel i  
 Danmark som i Udlandet.

**Dansk Andels-Egekspert**

Kgl. Hofleverandør

er Producenternes  
 egen Forretning og  
 yder derfor disse  
 det fulde Udbytte.

Hovedkontor:

Vester Voldgade 7 og 9,  
 København V.

**Den sjællandske Bondestands Sparekasse**  
 Vestervoldgade 107  
 København V

Kl. 9—3, Lørdag 9—2, Lørdag Aften 6—8.

Telefon 6666 m. Omstill. Provinstlf. 6.

Indskud paa 3 Mdr., alm. Vilkaar, Check-Konto.

Holbæk.  
Tlf. 1213  
(4 Lin.)

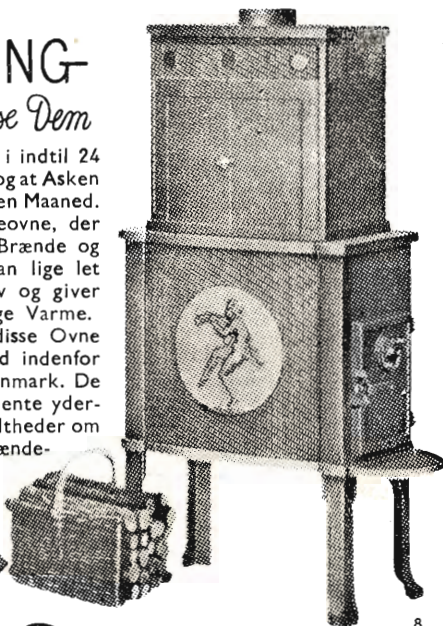
# Holbæk Tagpap- & Cementvarefabriker A/S.

København.  
Maria Kirkeplads 2.  
Tlf. Centr. 6913  
(2 Lin.)

Betonrør af enhver Art til Afvanding og Kloakeringer.  
H. T. C.s specielle imprægnerede Rør til syreholdig Jordbund, anvendt af Hedeselskabet, Grundforbedringsudvalgene, Kommuner etc.  
Leveres overalt. — Forlang Tilbud.

## En OPLYSNING der vil forbarse Dem

er den, at en Ovn kan brænde i indtil 24 Timer med kun een Paafyldning og at Asken kun behøver at fjernes hveranden Maaned. Dette gælder om Hess' Brændeovne, der er specielt indrettet til langt Brænde og ikke skal udmures. Ovnene kan lige let brænde Træ og Tørv og giver den mest fortræffelige Varme. Konstruktionen af disse Ovne er en Begivenhed indenfor Ovn-tekniken i Danmark. De skulde straks indhente yderligere Enkeltheder om Hess' Brændeovne.



# HESS

*Vejle Støbegods*

**C. M. HESS' FABRIKKER A/S - VEJLE**

Hotel Herning.

Telf. 21—41.



Byens første Hotel.

Aktieselskabet

## AARHUUS PRIVATBANK

— stiftet 1871 —

Aarhus:  
Hovedkontor.

København:  
Nygade 1.

Aktiekapitalen & Reserver **ca. 17 Mill. Kr.**  
hæfter til Sikkerhed for alle Indskud.

# Andels-Anstalten Tryg

tegner alle Arter af Livsforsikringer.

Hovedkontor: Rosenørnsallé 1 — København.



# Hedeselskabets Tidsskrift.

Nr. 3.

— 15. Marts 1937. —

58. Aarg.

---

Indtrædende Medlemmer indtegnes hos Selskabets Forretningsførere. Medlemsbidraget er enten aarlig mindst 5 Kr. eller en Gang for alle mindst 100 Kr. Større Bidrag modtages gerne. Korrespondancer og Afhandlinger bedes sendt til Hedeselskabets Hovedkontor, Viborg. Selskabets Medlemmer anmodes om stadig at holde vedkommende Forretningsfører bekendt med deres Adresse.

Tidsskriftet udgaar 1 Gang om Maanedn og sendes uden Vederlag til Selskabets Medlemmer. Annonceer bedes sendt til Hedeselskabets Hovedkontor, Viborg. Annoncepris efter Aftale og Tilbud.

---

**Indhold:** Hedeselskabets Forretningsførere. — Gave til Hedeselskabet. — Den nye Grundforbedringslov. — Det hollandske Klitvæsen og Klitbeplantningen. — Mindre Meddelelser.

---

## HEDESELSKABETS FORRETNINGSFØRERE.

---

Da Hedeselskabets Forretningsfører for *Kolind Distrikt*, Hr. Gaardejer *Marinus Petersen*, Stabrand pr. Kolind, har ønsket sig fritaget for dette Hverv, er Forretningsførerhvervet for dette Distrikt herefter overdraget til Hr. Direktør *Johs. F. la Cour*, Pindstrup.

---

## GAVE TIL HEDESELSKABET.

---

Direktør Sophus Thomsen, Hjørring, har skænket Hedeselskabet 200 Kr. i Aktier i Plantningsselskabet „Sønderjylland“.

---

## DEN NYE GRUNDFORBEDRINGSLOV.

---

Ved Lov af 31. Marts 1933 om Laan og Tilskud til Grundforbedring, der senere er fornyet to Gange, blev der ialt stillet 35 Mill. Kr. til Raadighed for disse Formaal. Dette Beløb er nu beslaglagt og Loven udløber 1. April 1937.

Den 7. Oktober 1936 fremsatte Landbrugsministeren i Folketinget Forslag til en ny Grundforbedringslov, hvilket Forslag med forskellige Ændringer er vedtaget af Rigsdagen og d. 26. Februar ophøjet til Lov.

Da den nye Grundforbedringslov paa flere Punkter afviger væsentlig fra den tidligere Lov gengiver vi hermed Loven i sin Helhed:

## Lov om Grundforbedring.

### § 1.

Laan til Grundforbedring af Ager og Eng, hvorved forstaas Afvanding, Vanding, Mergling, Kalkning, Inddigning og Nykultur af Hede og Moser, har paa de i denne Lov fastsatte Betingelser Pant og Fortrinsret som for kommunale Ejendomsskatter i de grundforbedrede Ejendomme.

Laanene er afdragsfri i 3 Aar og afdrages derefter med  $\frac{1}{20}$  halvaarlig i 10 Aar. Laan til Kalkning skal dog afdrages med  $\frac{1}{14}$  halvaarlig i 7 Aar regnet fra Laanets Stiftelse.

Laanesummerne maa kun udbetales til Dækning af de med Grundforbedringen forbundne Udgifter og er undtaget fra andre Kreditorers Retsfølging.

### § 2.

Laanene kan kun ydes til Grundforbedringsarbejder, som det paagældende Grundforbedringsudvalg (jfr. § 6) skønner vil medføre en Værdiforøgelse, der væsentlig overstiger de med Grundforbedringen forbundne Udgifter, og en Afkastningsevne, som muliggør de foreskrevne Afdrags rettidige Erlæggelse.

### § 3.

Pantebreve for de i denne Lov omhandlede Grundforbedringslaan kan udstedes paa ustempet Papir, og deres Lysning sker uden Gebyr og uden Erlæggelse af det i Tinglysningsafgiftslovens § 14, Stk. 2, fastsatte Vederlag. Eventuelle Aflysninger sker ligeledes uden de nævnte Afgifter. Transporter paa Laanesummen er stempelfri.

Forinden et Pantebrev tinglyses, skal det forsynes med Erklæring fra Formanden for et af de i § 6 nævnte Udvalg om, at det Arbejde, hvortil Laanet ydes, opfylder de i §§ 1 og 2 fastsatte Betingelser.

De ovennævnte Paategninger meddeles uden Gebyr eller andet Vederlag.

### § 4.

Til Dækning af Udgifter til Arbejds løn og Materialer kan med den tilsynsførendes Godkendelse forskudsvis udbetales indtil  $\frac{2}{3}$  af Laanesummen, naar Pantebrev er behørigt tinglyst i Overensstemmelse med foranstaaende. Den tilsynsførende er ansvarlig for, at der inden hver Forskudsudbetaling er udført Arbejde for et større Beløb end Forskuddet, og at Arbejdet er forsvarligt udført efter den godkendte Plan.

### § 5.

Forfaldne Renter og Afdrag af de i Henhold til denne Lov ydede Grundforbedringslaan kan inddrives ved Udpantning.

### § 6.

Der nedsættes af Ministeren for Landbrug og Fiskeri i hver Amtsråds-kreds et Grundforbedringsudvalg bestaaende af 6 Medlemmer. Ministeren udnævner Formanden og et Medlem, der skal vælges blandt Personer, som af Ministeren anerkendes som sagkyndige paa det paagældende Omraade. Af de andre Medlemmer skal to repræsentere Landbrugerne efter Indstilling af Kredens Landbo- og Husmandsforeninger, eet Kreditforeninger, Hypotekforeninger, Banker og Sparekasser m. v. efter Forhandling med Indenrigsministeren og Ministeren for Handel, Industri og Søfart og eet Arbejdernes Interesser.

For Samsøes Vedkommende nedsættes et særligt Grundforbedringsudvalg, hvis Formand og Medlemmer udnævnes og vælges paa samme Maade.

Ministeren for Landbrug og Fiskeri fastsætter de nærmere Regler for Udvalgenes Virksomhed. Udvalgenes Udgifter betales af Statskassen efter nærmere af Ministeren for Landbrug og Fiskeri fastsatte Regler.

### § 7.

Til Brug for Grundforbedringsudvalget ved Afgivelsen af de i §§ 2 og 3 omhandlede Erklæringer skal Laansøgeren forelægge Udvalget en paa hans Bekostning udarbejdet Plan og Bekostnings- samt Rentabilitetsoverslag for det paatænkte Grundforbedringsarbejde. I Planen skal indeholdes en Erklæring om Anlæggets Fordelagtighed i Forhold til de dermed forbundne Udgifter. Planer og Overslag m. v. skal være udarbejdet af Personer, som er autoriseret i Henhold til § 31 i Lov af 28. Maj 1880 om Vands Afledning og Afbenyttelse, eller som af Ministeriet for Landbrug og Fiskeri anerkendes som sagkyndige paa det paagældende Omraade.

For Merglings- og Kalkningsarbejders Vedkommende skal Planen være bilagt Kort eller Rids, hvorpaa Jordbundens Kalktilstand (herunder Reaktions-tal) samt de i Planen foreslaaede Kalk- eller Mergelmængder er anført.

### § 8.

Tilsyn med, at Grundforbedringsarbejdet udføres forsvarligt i Overensstemmelse med den godkendte Plan føres paa Laantagerens Bekostning af en af Grundforbedringsudvalget udnævnt sagkyndig, der er ansvarlig over for Laantageren, dennes Pantekreditorer i Ejendommen, Grundforbedringsudvalget og Ministeriet for Landbrug og Fiskeri. De tilsynsførende og Grundforbedringsudvalgenes Medlemmer maa ikke være økonomisk interesserede i Arbejdets Udførelse eller Materialeleverance eller staa i Tjenesteforhold til Entreprenøren eller Leverandøren af Materialer.

Naar Arbejdet er afsluttet, udarbejder den tilsynsførende endelig Regnskabsopgørelse og tilstiller Laantageren denne. Bekræftet Afskrift af Opgørelsen tillige med Erklæring om Arbejdets forsvarlige Udførelse i Overensstemmelse med Planen tilstilles vedkommende Grundforbedringsudvalg, der, eventuelt efter Besigtigelse, paategner Afskriften Erklæring om Arbejdets forsvarlige Udførelse og Godkendelse af Udgifterne. Den saaledes paategnede Afskrift tilstilles Laangiveren, hvorefter Laanet eller dets Rest kan udbetales til Dækning af de godkendte Udgifter. Saafremt hele Laanesummen ikke er medgaaet til Arbejdets Udførelse, forsyner Kreditor Pantebrevet med Nedskrivningspaategning, der tinglyses.

### § 9.

Der kan endvidere optages Laan til Arbejder, bestaaende i Afvanding, Vanding, Mergling og Kalkning, som udføres af flere Lodsejere i Forening i Henhold til Kendelse af Vandsynsmænd, Landvæsenskommissioner, Overlandvæsenskommissioner eller de i nærværende Paragrafs Stk. 3 omhandlede Afvandingskommissioner eller i Henhold til Forlig, indgaaet for de nævnte Myndigheder, jfr. Lov Nr. 53 af 10. April 1874 om Diger (for saa vidt angaar Afvandings- og Inddæmningsarbejder), Lov af 28. Maj 1880 om Vands Afledning og Afbenyttelse med Tillægslove og Lov Nr. 136 af 1. Juni 1929 om Begunstigelser for Mergelselskaber med Tillægslove. For saavidt angaar Arbejder efter Vandløbslovgivningen, for hvilke det ikke paahviler Kommunen forskudsvis at udrede de med Arbejdets Udførelse forbundne Udgifter, er det en Betingelse for Laan, at Kommunen overtager Laanet paa Lodsejernes Vegne og fører Tilsyn med Arbejdets Udførelse. Kommunen har i saa Fald til Sikkerhed for sine Udlæg Udpantningsret med samme Fortrinsret som for

de paa faste Ejendomme hvilende kommunale Skatter. Gældsbreve for disse Laan og Transporter paa Laanene er stempelfri og, for saa vidt de lyses eller aflyses, gebyrfri, jfr. § 3, Stk. 1.

Laanene er afdragsfri i 3 Aar og afdrages derefter med  $\frac{1}{20}$  halvaarlig i 10 Aar. Laan til Kalkning skal dog afdrages med  $\frac{1}{14}$  halvaarlig i 7 Aar regnet fra Laanets Stiftelse. Den Kommunerne og Mergelselskaberne hjemlede Udpantnings- og Fortrinsret skal kunne gøres gældende af Laangiverne paa Kommunens eller vedkommende Selskabs Vegne.

Til Fremme af Arbejder i Henhold til Vandløbslovgivningen, der ønskes iværksat hurtigst muligt, kan der af Ministeren for Landbrug og Fiskeri i det Omfang, hvori denne skønner det nødvendigt, nedsættes Afvandingskommissioner, til hvis Behandling og Paakendelse Ministeren for Landbrug og Fiskeri efter derom til Kredens Grundforbedringsudvalg indgivet og af samme anbefalet Andragende henviser de enkelte Sager, der kan behandles uanset kommunal eller klasse-mæssig Inndeling. Kommissionerne, hvis Medlemmer vælges af Ministeren, skal bestaa af en Landsdommer eller en Underdommer samt 4 andre Medlemmer, hvoraf Halvdelen skal være Landbrugere og Halvdelen have landbrugstekniske eller vandbygningstekniske Kundskaber. Kommissionerne, til hvis Behandling kan henvises saavel nye Sager som Sager, der er delvist behandlede af de ordinære Vandløbsretter, skal i øvrigt følge den i Stk. 1 nævnte Lovgivning og de i Lov om Landvæsenkommissioners og Overlandvæsenkommissioners Sammensætning og Forretningsgang m. m. af 30. December 1858 fastsatte Regler. Før en Sags endelige Afgørelse skal Vilkaarene for Midlernes Tilvejebringelse og Betaling for Planers Tilvejebringelse foreligge oplyst. Kommissionernes Afgørelser er endelige. Udgifterne ved Kommissionernes Virksomhed afholdes af Staten efter nærmere af Ministeren for Landbrug og Fiskeri fastsatte Regler.

#### § 10.

For saa vidt der til de i denne Lovs § 1, Stk. 1, og § 9, Stk. 1, omhandlede Arbejder antages Arbejdere, der er arbejdsløse, og som oppebærer Understøttelse af Arbejdsløshedskasser eller af det offentlige, kan der af Statskassen under Forudsætning af fornøden Bevilling ydes et Tilskud, som udgør  $\frac{1}{3}$  af den til disse Arbejdere for Arbejdet udbetalte Arbejds løn.

Lige med nævnte Arbejdere kan — efter nærmere af Ministeren for Landbrug og Fiskeri fastsatte Regler — stilles Arbejdere, som ved Antagelse var beskæftiget ved andre af nærværende Lov omfattede Arbejder. Ved Antagelse til Arbejdet skal fortrinsvis komme i Betragtning Familieforsørgere og saadanne, som har forsikret sig mod Arbejdsløshed.

Endvidere kan af Statskassen ydes som Tilskud  $\frac{1}{3}$  af Udgifterne til Indkøb af Drænrør og andre Rør til de i § 1, Stk. 1, samt — for saa vidt angaar Rørlægning af mindre Vandløb — de i § 9, Stk. 1, omhandlede Arbejder, for saa vidt der ikke for Rørene er betalt en højere Pris end den, der paa Grundlag af Aftaler mellem Ministeren for Landbrug og Fiskeri, Teglværkerne og andre Rørfabrikker er fastsat for paagældende Egn og Kvalitet.

Tilskuddene kan ikke uden Samtykke af Folketingets Finansudvalg overstige 30,000 Kr.

Arbejdet vil være at udføre under Tilsyn efter § 8, Stk. 1, og at vederlægge med den Betaling, der i Henhold til Overenskomst mellem Arbejdsgivere og Arbejdere maatte være fastsat for tilsvarende Arbejde, eller, hvor saadan Overenskomst ikke foreligger, da efter Overenskomst mellem de paagældende Arbejdsgivere og Arbejdere.



Andragender om Tilskud, bilagt med Planer og Overslag, indsendes til vedkommende Grundforbedringsudvalg.

Grundforbedringsudvalget indhenter Erklæring fra Kommunalbestyrelsen om, hvorvidt det planlagte Arbejde er at anse som et Grundforbedringsarbejde af den § 1, Stk. 1, eller § 9, Stk. 1, nævnte Art, og om vedkommende Jordbrugers Mulighed for at beskæftige arbejdsløse ved det paagældende Arbejde, og indsender derefter Andragendet til Ministeriet med Indstilling om, hvorvidt Tilskud bør bevilges.

Er Tilsagn om Statstilskud givet, udarbejder den tilsynsførende en Opgørelse over de ved Arbejdet beskæftigede arbejdsløse, som opfylder Betingelserne i denne Paragrafs Stk. 1, med Angivelse af den til hver enkelt Arbejder udbetalte Arbejds løn samt over de betalte Rørpriser. Kommunalbestyrelsen attesterer, efter foretagen Undersøgelse og eventuel Berigtigelse, Opgørelsens Rigtighed, hvorefter Opgørelsen med de fornødne Bilag indsendes til vedkommende Grundforbedringsudvalg, der med sin Paategning om Opgørelsens Rigtighed videresender denne til Ministeriet for Landbrug og Fiskeri. Den tilsynsførende er pligtig at forelægge Kommunalbestyrelsen alle for Afgivelsen af den heromhandlede Attest fornødne Oplysninger.

Dersom der til det paagældende Grundforbedringsarbejde er ydet Laan med Fortrinsret efter § 1, jfr. § 2 eller § 9, er Laangiveren pligtig at modtage Tilskuddet som ekstraordinært Afdrag paa Laanet. Tilskuddet udbetales i disse Tilfælde direkte til Laangiveren mod Afskrivning paa Pantebrevet.

Statstilskuddene medregnes ikke til den paagældende Grundejers skattepligtige Indkomst.

Efter foranstaaende Regler kan endvidere ydes Tilskud til Anlæg og Hovedstandsættelse af private Veje, naar Vejarbejdet efter Ministerens Skøn er et naturligt Led i Grundforbedringen af tilstødende Jorder, og vedkommende Kommune forpligter sig til efter Vejarbejdets Afslutning at optage Vejen som offentlig. Nævnte Tilskud kan dog ikke ydes til Vejarbejder, hvortil Tilskud ydes af de Midler, der er stillet til Raadighed for Ministeren for offentlige Arbejder til Udførelse af særlige Vejarbejder. For det Beløb, som ikke dækkes ved Tilskud fra Grundforbedringsmidlerne og af Kommunens som Følge af Vejarbejdet forøgede Andel i Motorafgifterne, har Kommunen den ved Lov af 14. April 1865 § 11, jfr. Lov Nr. 61 af 1. April 1909, hjemlede Fortrinsret.

#### § 11.

Kreditforeningerne kan yde de i Loven omhandlede Grundforbedringslaan ved Serielaan med statutmæssigt Ansvar og saaledes, at Laanene i de første 3 Aar afdrages med de for vedkommende Kreditforening sædvanlige Afdrag og derefter med saa store ekstraordinære Afdrag, at Tilbagebetalingen tilendebringes inden for det i Lovens § 1, 2det Stykke, 1ste Punktum, og § 9, 2det Stykke, 1ste Punktum, fastsatte Tidsrum. Laan til Kalkning skal dog ved ekstraordinære Afdrag afdrages saaledes, at Laanene er tilbagebetalt paa 7 Aar regnet fra Stiftelsen.

#### § 12.

Til Tilskud og Administrationsudgifter kan i Finansaarene 1936—37 og 1937—38 anvendes i alt 4 Mill. Kr.

Det fastsættes ved de aarlige Finanslove eller ved særlig Lov, hvilke Beløb der fremtidig kan anvendes som Tilskud til de af Loven omfattede Arbejder og til Lovens Administration.

## § 13.

Denne Lov, der ikke gælder for Færøerne, træder straks i Kraft.

— — —

I den nye Lov bibeholdes den vigtige Bestemmelse, at der gives Laanene en lignende Fortrinsstilling fremfor andre Prioriteter, som gælder for kommunale Skatter, ligesom der i Henhold til nærværende Lov kan ydes samme Tilskud til Indkøb af Rør og til Arbejdets Udførelse som tidligere.

Af væsentlige Afvigelser fra den tidligere Lov skal fremhæves, at Loven *ikke er tidsbegrænset*, hvilket vil betyde en kærkommen Stabilisering af Grundforbedringsarbejdet.

Ved denne Lov gaar man bort fra Statslaan over til Privatlaan enten i Banker, Sparekasser og Kreditforeninger eller direkte hos Private.

For Laan til Arbejde hos Enkeltmand, har Laanegrænsen hidtil normalt været 4000 Kr., ekstraordinært 5000 Kr. Denne Laanebegrænsning er nu ophævet.

I Loven fremhæves med Rette, at disse Laan kun kan ydes til Grundforbedringsarbejder, som det paagældende Grundforbedringsudvalg skønner vil medføre en Værdiforøgelse, der væsentlig overstiger de med Grundforbedringen forbundne Udgifter og en Afkastningsevne, som muliggør de foreskrevne Afdrags rettidige Erlæggelse. Planer og Overslag for Grundforbedringsarbejdet skal være udarbejdet af Personer, som er autoriseret i Henhold til § 31 i Lov af 28. Maj 1880 om Vands Afledning og Afbenyttelse eller som af Ministeriet anerkendes som sagkyndige paa det paagældende Omraade, ligesom Loven i højere Grad end tidligere indskærper Tilsynets Ansvar.

De strengere Krav, der i den nye Lov stilles til Arbejdets Planlægning og Tilsyn, vil, i Forbindelse med et Arbejde for Opnaaelse af den bedst mulige praktiske Arbejdsledelse gennem dygtige Entreprenører og Dræningsmestre, sikkert vise sig saare betydningsfuld.

Viborg, den 5. Marts 1937.

Niels Basse.

---

## DET HOLLANDSKE KLITVÆSEN OG KLITBEPLANTNINGEN.

Ved *H. Windfeld-Madsen.*

Hollands Nordkyst ligner i Hovedtrækkene den danske. En næsten ubrudt Række af Klitter, meget varierende i Bredde og Beskaffenhed, ligger som et naturligt Dige, der skærmer det indenfor liggende lave Land mod Havet. Klitrækkens Bredde er paa det bredeste Sted ca. 5 km. Selve Havklitten danner en næsten ubrudt Vold uden de store Slugter, som vi kender herhjemme. Grunden er sikkert den, at den fremherskende Vindretning ikke gaar vinkelret ind paa Kysten, men lidt paa skraa.



Kystlinien paa Texel.

Strømmen langs Kysten er meget stærk, og der er overalt bygget Høfder af Sten og Cement for at forhindre Strømmen i at bortskære Kysten. Selve Kystsikringsarbejdet er ret simpelt og bestaar i Opsætning af Risgærder og Plantning af Hjelme, hvor det er nødvendigt inden for selve Høfderne.

Sandets Indhold af Kalkpartikler er meget varierende, hvilket hænger sammen med Strømforholdene, idet Strømmen paa visse Steder gaar lige paa Kysten og fører en Mængde Muslingskaller med sig. Disse aflejrede Skaller sætter deres Præg paa Vegetationen, der paa disse Steder er kraftig og rig paa Arter. Man finder her vildtvoksende Hyld, Buksbom, Brombær o. m. a. I selve Havklitten vokser Hjelmen frodigt og tæt og breder sig stærkt.

En kemisk Analyse af Sand fra forskellige Steder viser den store Forskel. Iflg. Hr. van Steijns Bog: Duinbebossching saaledes:

	Kulsur Kalk	Kali	Kalk (CaO)
Blomendaal (Haarlem)	2,93—6,14 %	0,043—0,053 %	1,75—3,69 %
Schoorl . . . . .	0 —0,29 %	0,010—0,021 %	0,04—0,16 %
Texel . . . . .	0 —1,28 %	0,022—0,053 %	0 —1,0 %

Ialt er der i Holland ca. 40000 ha Klitter og deraf ejes ca. 19000 ha af Staten. Resten ejes af Kommuner og Private.

Størsteparten af Statens Klitter ligger paa de vestfrisiske Øer Texel, Vliiland og Terschelling. Resten ligger paa Fastlandet. Det største samlede Areal er ved Schoorl og Petten Camp, der støder sammen og er ialt ca. 3000 ha. Klitrækken har her en Bredde af 5 km. Ogsaa ved Noordwijk og den Haag har Staten Plantager.

Klitvæsenet er i Holland ikke som herhjemme en Etat for sig, men sorterer under Statsskovvæsenet, og er inddelt i to Distrikter: Houtvesterij „de Eilanden“ med Hr. Boodt som Heutvester (Skovrider) og Houtvesterij „Haarlem“ med Hr. Cubranda som Houtvester. Houtvesterij „de Eilanden“ har 3 Boschwacherijs med en Boschwachter (Skovfoged) hvert Sted, og „Haarlem“ har 4. „de Eilande“s 3 Afdelinger er:

Terschelling med ca. 7400 ha Klit	hvoraf	547 ha er beplantet
Vliiland	„ „ 1700 „ „ „	216 „ „ „
Texel	„ „ 3800 „ „ „	468 „ „ „
Ialt: 12900 ha Klit hvoraf 1231 ha er beplantet		

„Haarlem“s 4 Afdelinger er:

den Haag med ca. 670 ha Klit	hvoraf	210 ha er beplantet
Noordwijk	„ „ 1015 „ „ „	208 „ „ „
Petten Camp	„ „ 1582 „ „ „	175 „ „ „
Schoorl	„ „ 1133 „ „ „	695 „ „ „
Ialt: 4400 ha Klit hvoraf 1288 ha er beplantet		

Overalt henligger store Arealer som Fuglereservater og Naturmonumenter. Disse Arealer bliver ikke beplantet og ikke berørt undtagen for at sikre mod Sandflugt. Publikum kan kun faa Adgang til disse Arealer ved Henvendelse til Skovfogeden. Der er ikke Tale om almindelig Villabebyggelse i Strandklitterne. Staten udvælger et lille Areal, hvor Folk kan forpagte en Byggegrund, og først naar dette Stykke er tæt bebygget, bliver det udvidet. Forpagtningsafgiften er op til 300 G. pr. ha pr. Aar, og Kontrakten som Regel fortløbende i 30 Aar.

Skovrideren har Bemyndigelse til at forbyde Opførelse af Strandvillaer, der ved deres Udseende vil virke skæmmende paa Landskabet.

# Skovværktøj



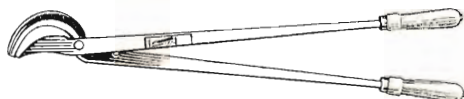
**Skovspade**, smedede Trin, bøjet Træhulskaft, lange Skinner, Løbe-Nr. 51.  
Rigtig Facon, bedste Kvalitet



Stærk, billig **Skovspade**. Løbe-Nr. 52 og 53.



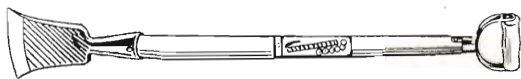
**Faskinøkse**. Løbe-Nr. 176. Længde 52 cm.  
( do. uden Parerbøjle. . 175.)



**Udtyndingssaks**, Løbe-Nr. 180, Længde 90 cm,  
Vægt 3 kg, klipper Grene indtil 65 mm,  
— den rigtige Saks, hvor der stilles store Fordringer.



**Plantehakke**, Hedeselskabets Model. Løbe-Nr. 185.



**Barkspade** med Skaft. Løbe-Nr. 186.  
( do. uden " " 186 u).

fra

## Zinck, Godthaab Hammerværk.

Bedste danske Kvalitetsarbejde.

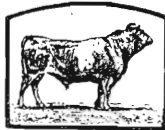
# Det er en fordelagtig Assurance at afsvampe Saasæd og Frø!

I Kemikalieudvalgets Forsøg i Landboforeningerne er i de bedste Tilfælde opnaaet **240 kg Byg** og **181 kg Havre** i Merudbytte for Afsvampning.

Samme Forsøg viser, at aarlig Afsvampning af alt Sædekorn giver en **Nettofortjeneste paa 100 kg Byg** og **65 kg Havre**.

## Afsvamp derfor med **SANAGRAN**

Dansk Fabrikat. — Fortrinlig baade til Tør- og Vaadafsvampning. Faas i mange Daasestørrelser hos vore Forhandlere.



Det danske

Gødnings-Kompagni A/S

### Traktorpløjning og Knivharvning.

af Hede, Mose og Eng udføres efter Aftale til enhver Tid billigt og godt. Reference: Hede-selskabet og Hedebruget.

**Vilhelm Jørgensen,**  
Randrup pr. Viborg.

Tractorpløjning og Kultivering af Hede.

Tractorjordfræsning af Enge og Moser.

8 Tractor — kommer overalt — Henv. til

**Tractor-Entreprisen.**

Torben Møhl.

Høyrups Allé 5, Hellerup.

Dansk Brandforsikringselskab

af 1904 - gensidigt Selskab.

Bygninger og Løsøre.  
Virkefelt hele Landet.

Hovedkontor: Banegaardsplads 4, Aarhus.

„VERMUND“

### HELLESENS SENIOR

er en stor, stærk, paalidelig Haandlygte

### HELLESENS SENIOR

giver blændende Lys Aar efter Aar med

### HELLESENS

verdenskendte Tør-  
element

### HELLESENS SENIOR

i Regn og Blæst  
uden at blinke

Absolut farefrl i Ga-  
rager, Stalde, Pak-  
huse og i Hjemmet

Uundværlig i Jægerhytten



### Husmændenes Ulykkesforsikring.

(Gensidigt Selskab.  
Statsanerkendt.)

Ca. 74,000 Forsikringer.  
Udbetalt i Erstatn. 8 Mill. Kr.  
Reserver ca. 200.000 Kr.

Lovpligtige og frivillige Forsik-  
ringer efter Ulykkesforsikrings-  
loven med Adgang til Statstilskud.

### Husmændenes Ansvarsforsikring.

(Gensidigt Selskab.)

Ca. 38,000 Forsikringer.  
Udbetalt i Erstatn. 1/4 Mill. Kr.  
Reserver ca. 110,000 Kr.

Forsikring imod Erstatningsan-  
svar overfor Trediemand. Risi-  
koen ved Husdyrs — ogsaa Hundes  
— skadevoldende Handlinger er  
medindbefattet **uden Tillægs-  
præmie.**

Nærmere Oplysninger faas ved  
Henvendelse til Distriktsforstan-  
derne, Sognetillidsmændene eller  
til Hovedkontoret:

Norrevoldgade 16,  
København K.

Telefon Central 383 og 14078.

Ved de store Badesteder har Folk ikke Adgang til selve Klitterne kun til Strandbredden, der er adskilt med et stærkt Pigtraadshegn.

Størstedelen af Hollands Klitplantager er plantet fra omkring 1900 og indtil nu, og der bliver hvert Aar plantet betydelige Arealer. Formaalet med Klitbeplantningen er at danne Beskyttelsesskov for det indenfor liggende Land og samtidig faa de omliggende Grunde til at stige i Pris. En Villa-grund, som ligger i Nærheden af en Plantage, indbringer betydelig mere i Forpagtningsafgift, end en Grund hvor der ingen Bevoksning er i Nærheden. Hollænderne er ikke for ingen Ting dygtige Forretningsfolk, og Landet er saa tæt befolket, at det kan betale sig.

### Texel.

Texel er den sydligste af de vestfrisiske Øer, og den største, ca. 18000 ha. Heraf er ca. 3800 ha under Statsskovvæsenet. Den største Del



Løvtrævindskærm. I Forgrunden ses Græstørvsdiaget.

henligger som fredet Areal og Fuglekoloni. Bepantningen begyndte i 1899, og der er nu tilplantet et Areal paa 468 ha. Størsteparten er nu omkring 30 Aar, men i de senere Aar, hvor der har været saa megen Arbejdsløshed, har man igen taget fat paa Nyplantning, beriget med talrige Erfaringer fra første Gang.

I Aarene fra 1899 og indtil 1930 plantedes hovedsagelig *Pinus nigra* var: *austriaca* & *corsicana*. og den ca. 30aarige Plantage staar nu som et godt Bevis for Korsikansk og Østrigsk Fyrs Berettigelse ved Klitbeplantning. Men for at kunne bedømme den ret, maa man have et lille Overblik over Naturforholdene.

Texels Nordsøkyst gaar i Retningen NØ.—SV. og de fremherskende Vinde er V. og NV. Vestenvinden blæser altsaa ikke vinkelret ind paa Kysten, men lidt paa langs, og derved fremkommer denne næsten ubrudte Vold som yderste Klit, og der er ingen Miler, som gaar ind i Landet. Sandet er ikke



Ny Lyngkultur med Fuldbearbejdning.

næringsrigt men indeholder dog en Del Kalk, og Vegetationen paa Klitterne er ret kraftig. Den graa bevoksede Klit gaar omtrent helt ud til Stranden, kun de yderste 25—50 m fyger stadig, men selv her gror Hjelmen stærkt. Flere Steder er Kysten ganske ubeskyttet, og her stryger Vinden langs Kysten og danner en temmelig brat Skrænt, som foroven er stærkt bevokset.

Den største Del af Plantagen ligger paa gammel overføget Agerjord. I Lavningerne ligger Sandet i et ca. 50 cm tykt Lag over den gamle Bund. Grundvand-

standen er i ca.  $1\frac{1}{2}$  m Dybde. Nedbøren er den samme som ved den danske Kyst, men Vinteren er vel knap saa streng.

Østrigsk og Korsikansk Fyr vokser altsaa godt her; paa noget beskyttede Lokalteter har en 35aarig Bevoksning af Korsikansk Fyr naaet en Gennemsnitshøjde af 10—12 m og en Stammetykkelse af 20—25 cm i Brysthøjde.

Østrigsk Fyr vokser i Ungdommen temmelig stærkt og med nogenlunde ret Stamme, men meget store Knaster. Da den ikke kaster sine Grene, naar den bliver gammel, er Veddet ikke af nogen god Kvalitet. Korsikansk Fyr er noget vanskeligere at faa frem i Ungdommen, men giver bedre Ved, da dens Grene ikke er saa svære og den lettere kaster dem. Der er paa Texel forsøgt med næsten alle Pinus Arter. En Del Montana med daarlig Vækst og kort Levetid. P. Silvestris gror ret godt, men staar daarligt for Vinden og faar daarlig Stammeform. Den bliver ikke meget anvendt. P. Maritima og Taurika er ogsaa forsøgt, men kun lidt, saa man har ingen sikre Resultater fra den.

Derimod finder man en Pinus rigida, som er let kendelig ved 3 Naale i Knippet. Stammeskud og Kogler bliver siddende længe. Den gror godt de første Aar, men gaar saa i Stampe og bliver efterhaanden overgroet, hvis



den er blandet med andre Træarter. *Pinus banksiana* er heller ikke god, den bliver stærkt angrebet af Rodfordærver og falder hurtigt bort. Fælles for alle *Pinus* Arter er, at de ikke kan taale Vinden, hvis de staar i Udkanter (undtagen *P. maritima*), og der er derfor i de senere Aar gjort et stort Arbejde paa Texel for at frembringe Vindskærme af Løvtræ, og det ser ud til, at det lykkes. I de unge Aar staar Fyrrene godt for Vinden og vokser godt, men naar de faar en Alder af ca. 25 Aar, begynder man at kunne se Manglerne. I Udkanterne mod Vest og N-Vest bliver de tyndnaalede, enkelte Træer gaar ud og hele Kanten faar et forrevet Udseende. Fra Kanten breder det sig hurtigt længere ind i Bevoksningen. Man har derfor alle Steder, hvor Vinden staar paa, indtaget et 20—30 m bredt Bælte, fuldbearbejdet det og plantet Løvtræ, især Rødæl, Hvidpoppel, Ælm, Ahorn, Tjørn. Yderst sættes saa et lille Dige af Græstørv for at hjælpe Planterne i Gang.

Disse Løvtræskærme vokser hurtigt til. I de første Par Aar bliver de holdt rene ved Jordbearbejdning imellem Planterne, men det er ikke nødvendigt ret længe. Løvtræerne kan bedre taale Vinden, hvilket er naturligt, da de ingen Blade har paa den Tid af Aaret, da Vinden blæser haardest. Vinden suser da lige igennem Kronerne, hvorimod Naaletræerne hele Aaret er udsat for Vindens Paavirkning.

Den senere Tids Nykultivering viser tydeligt, at man er ved at gaa bort fra Naaletræ til Klitbeplantning. Man ræsonnerer som saa: „Kan man paa de rene Klitter frembringe en Løvtræskov, kan den holde mindst 2 Generationer Naaletræ ud og maaske mere, og der er da meget fortjent, idet Træernes Vedmasse paa disse Øer ikke spiller nogen større Rolle paa Grund af Afsætningsforholdene, som er meget vanskelige. Plantagerne leverer jo kun til Øens Beboere, og det er ret begrænset, hvad de kan aftage.

Mange af Kulturerne er plantede saaledes: Østrigsk Fyr blandet med Eg hveranden i hver Række. Jordbearbejdningen er Striber med 50 cm Afstand og 30 cm Bredde, eller Fuldbearbejdning. Hvis Arealet fuldbearbejdes maa det dæmpes med Lyng eller lignende, og Planterne stikkes da igennem Lyngen og ned i Sandet. Det er en god Kultur, som næsten aldrig bliver for tør, men den kan kun udføres med Arbejdsløse, da den ellers bliver temmelig dyr. Den stribevise Bearbejdning er billigere, men selvfølgelig ikke saa god. Hvor man har plantet Eg og Fyr sammen, ser man, at Egen de første Aar faktisk gaar tilbage i Vækst, mens Fyrren gror stærkt. Egene holder imidlertid Livet, og saa snart Fyrrene er saa store, at de danner lidt Skygge for Egene, kommer disse i Vækst og følger Fyrrene op.

Man fristes saa til at tro, det vilde være bedre at indplante Egene senere, men Forsøg har vist, at dette ikke er Tilfældet. Det er faktisk umuligt, idet Fyrrenes Rødder har bredt sig saa meget, at de tager al Fugtighed, saa de indplantede Ege ikke kan komme i Gang. Der bruges ikke udelukkende Eg i alle nye Kulturer, ogsaa El, Røn, Ahorn, Poppel og l.

anvendes. I det hele taget bliver der ofret meget paa Kulturerne dernede. Hollænderne siger: hellere 1 ha god Kultur end 10 ha daarlig, og det er forbavsende, hvad de kan faa til at gro i det rene Sand.

Der findes en lille Prøveflade med *Pinus Hamiltonia*. Det er en Art *P. maritima*. Den vokser knap saa hurtigt, men staar godt for Vinden og



*Pinus maritima* blandt Østrigsk Fyr.



Kunstig Gravanderede.

taaler mere Frost end *Maritima*. Paa Texel findes kun *Maritima* paa meget beskyttede Steder, og her er Væksten kolossal. *Contorta* gror ogsaa godt, men bliver ikke meget benyttet, da den bliver angrebet af næsten alle de Insekter, der findes, og det ødelægger Stammeformen fuldstændig. I de ældre Bevoksninger ser man meget ofte, at Veddet raadner midt paa Stammen, hvor der har været Insektangreb, og i Storm knækker Stammen.

### Viland

er den næste Ø i Rækken og ligger NØ. for Texel. Den er ca. 1700 ha stor, foruden en ca. 3000 ha stor Sandflade, som ligger ved den vestlige Ende af Øen og ofte bliver oversvømmet af Tidevandet. Hele Øen ejes af Staten, og de ca. 60 ha Græsland, der er nødvendig for at skaffe Mælk til Øens Beboere (ca. 400), bliver forpagtet ud. Resten henligger som Naturmonumenter, Fuglereservater og Plantager. 216 ha er beplantet. Der bliver her paa Øen gjort meget for Fuglelivet fra Statens Side, med Vagtmandskab i Kolonierne o. l. Der var indtil for faa Aar siden en Mængde Kaniner, men da de ødelagde Plantningerne, blev de udryddede. Samtidig med at Kani-

nerne forsvandt, blev man bange for, at Gravanden ogsaa skulde forsvinde, da den byggede Rede i Kaninhullerne. Man lavede derfor kunstige Gravandereder med Drænrør og et lille Hulrum inde i Klitten, og Ænderne ruger nu meget villigt i disse Reder.

Plantagen er ogsaa her anlagt med en Forøgelse af Grundværdien for Øje. Idet det største samlede Komplex ligger i Nærheden af Villagrundene. Sandet paa Vliiland er betydeligt fattigere end paa de andre Øer. Grunden skal søges i Strømforholdene i Havet udenfor Kysten. Størstedelen af Plantagen er plantet siden 1920, og Træarten er hovedsagelig Østrigsk Fyr. Af Erfaringer fra Texel ved man, at Korsikansk Fyr skal have lidt Læ for at opnaa en god Vækst, og Vliiland er meget smal, saa man har kun lidt Korsikansk Fyr i den sydøstlige Del af Plantagen. En meget høj Klit (35 m) blev i 1921 tilplantet. Den nederste Halvdel med Østrigsk Fyr og Toppen med Bjergfyr.

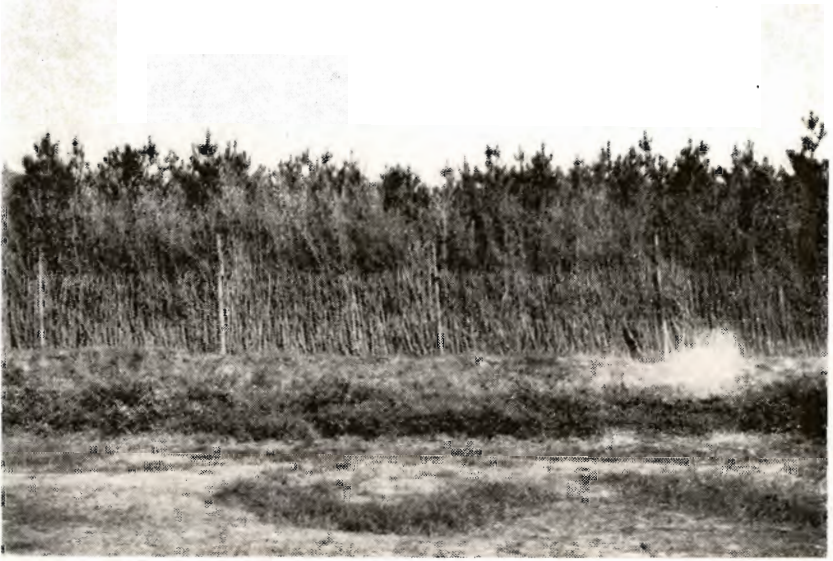
Bjergfyrren vilde imidlertid ikke gro paa den vindomsuste Top og mange gik ud, og Resten havde et kummerligt Udseende. I 1928 efterbedredes med *P. maritima*, og disse staar nu glimrende. De 6aarige *P. maritima* er godt og vel dobbelt saa store som de 13aarige *P. montana*, der nu staar tilbage. Alle *P. maritima* staar godt paa høje Steder, selv om der er nok saa tørt og vindomsust. De er saa bøjelige, at de i stærk Storm bøjer sig omtrent til Jorden og straks retter sig op igen. Der er henede Eksempler paa, at *P. maritima* kun kan plantes paa høje Steder, hvor der ikke er megen Frost, i Lavninger o. lign., hvor den kolde Luft samler sig, lider de meget af Frost. Overalt i de Østrigske Fyr er der stærke Angreb af *Retinia resinella*, et Insekt hvis Larve udhuler Aarsskudet, saa det visner og falder af eller faar en Bøjning. Dette Insekt gør sammen med *Hylesinus piniperda* en Del Skade paa Østrigsk og Korsikansk Fyr.

Her paa Vliiland er der gjort en Del Forsøg med forskellige Planteme-



I Forgrunden Forsøg med Fuldbearbejdning.  
I Midten „den danske Plantemetode“. I Baggrunden  
„Terschellinger Plantemetode med Tørv“.

toder og Planteafstande. Arealet ligger i et Parti temmelige høje og tørre Klitter. Der er forsøgt med Stribebearbejdning i forskellige Dybder, Fuldbearbejdning, uden Bearbejdning (som Hollænderne kalder den danske Metode)



Kunstig Vindskærm.

og endelig Terschellinger Plantemetoden med Tørv, som skal blive beskrevet senere under „Terschelling“. Forskellen mellem de forskellige Metoder er ikke særlig stor, undtagen for Tørvemetoden og for den danske Metode; men der er Forskellen ogsaa meget iøjnefaldende.

I alle Vestkanter bliver der gjort store Bestræbelser for at frembringe en Løvtræskærm, og Træarterne er her de samme som paa Texel. Dog forekommer her desuden Prunus, som viser sig at være meget vindstærk og velegnet til Klitbeplantning.

#### „Terschelling“

er den tredie og østligste Ø i dette Distrikt, og har sin største Længde i Retningen V.-Ø. Den er paa 9400 ha. Heraf er 1500 ha nye Polder (indvunden Land). Staten Ejer 7400 ha af Øen, hvoraf de 547 ha er beplantet, og ligesom paa de andre Øer med en Stigning af Grundværdien for Øje. Der er ca. 3000 Indbyggere paa Øen. Den største By er Vestterschelling med ca. 2000 Indbyggere og en temmelig god Havn. Klitterne paa Terschelling er meget afvekslende. Der findes mægtige Klitkomplekser med meget høje Klitter. De højeste ligger Vest for Byen som et mægtigt Forbjerg omkring 40 m andre Steder findes udstrakte Flader. Øen er faktisk en stor Mile. Vestenvinden blæser ind fra Enden og har dannet den store Flade, som næsten ubrudt gaar hele Øen igennem paa langs. De store Klitter fiu-

des ved hver Ende og ved Nord- og Sydkysten. Sandet er ret næringsfattigt, men ringest paa Fladerne. Omkring 1860 strandede et amerikansk Skib paa Øen. Det var ladet med Bær: (*Vaccinium macrocarpan*, Bøllefam.) Disse Bærplanter bredte sig over Øen og er nu en stor Indtægt. De eksporteres til England, hvor de nu konkurrerer med de amerikanske Bær. Planten vokser bedst paa lave sandede Steder, hvor Vandet staar over om Vinteren.

Klitbeplantningen paabegyndtes omkring 1910, og den første Del om Byen Vestterschelling. Der blev straks i Begyndelsen indblandet en Del Løvtræ imellem Østrigsk og Korsikansk Fyr. Men alle Kulturer blev ødelagt, dels af Kaniner og dels af sort Vandrotte, der en Tid var en Plage for hele Øen. Begge blev dog helt udryddede, og nu vokser Plantagen godt. Løvtræerne (Eg og Ahorn) ser ud til at befinde sig godt, naar de kommer i Gang, gror de stærkt og har en sund Kulør. Man finder her en Del Sitkagran indblandet mellem Fyrrene; men hvor Sitkagranen er blandet med hurtigvoksende Fyr, faar den en daarlig Stammeform og svære Grene. Jeg har Indtryk af, at Sitkagranen ikke vokser særlig godt paa disse Øer. Aarsagen er sikkert for høj Grundvandstand. En gammel Fuglekøje var beplantet med Rødæl. Disse er nu saa store, at de er underplantet med Eg blandet med Sitka. Det ser glimrende ud, og Bunden under Rødællen er god med stærk Nitrifikation. Ogsaa her blev der lagt Vægt paa Frembringelse af Vindskærme. Et Sted, hvor der var *Pinus silvestris* ud til Vestkanten, blev disse saa medtagne af Vinden, at man saa sig nødsaget til at lave en kunstig Skærm, indtil man kunde faa en naturlig Løvtræskærm frem. For Løvtræernes Skyld og for Skønheden er der mange Steder saaet fleraarige Lupiner i Løvtræskærmen.



Vindskærm med blaa Lupiner.

Alle høje Toppe er beplantet med *Maritima*, men det er overalt sket som Efterbedring; idet man først de sidste Aar er kommet til Erkendelse af *P. maritimas* Anvendelighed. Man var længe bange for Frost. Overalt paa høje tørre Steder er benyttet „Terschelling Plantemetoden“, der er baseret paa at give Planterne en Vandbeholder. I Klitbeplantningens Barndom blev der gjort flere Forsøg med at indbringe Næringsstoffer i Klitten f. Eks. Tør-

vejord, Klæg o. lign.; men da det ikke gav tilfredsstillende Resultater i Forhold til Udgifterne, gik man bort fra det. For 8—10 Aar siden udarbejdede



Skematisk Fremstilling af Forskellen i Rodudviklingen hos en 5aarig Østrigsk Fyr, henholdsvis fra fuldbearbejdet Areal (til venstre), og fra „Terschellinger Plantemetode“.

Hr. Houtvester Boodt, Distrikt de Eilanden, følgende Metode: „Man har en porøs Overfladetørv, der dog ingen særlig Brændselsværdi har, lægger den i Vand i 2—3 Uger, hvorved den optager al det Vand, den kan. Tørvene har en Størrelse paa ca.  $10 \times 10 \times 34$  cm, der gaar altsaa ca. 200 Stk. til  $1 \text{ m}^3$ . Hver Tørv optager ca. 2,5 kg Vand. I tør Tilstand vejer Tørven ca. 750 gr. Plantningen foregaar ved, at der graves et Hul dybt nok til at Tørven kan staa paa Højkant, ca. 35—40 cm. Tørven sættes i den ene Side af Hullet, og Planten sættes tæt op mod Tørven med Rødderne hængende frit ned og der klaskes Sand paa. Tilplantningen af en Kultur foregaar saaledes:

Der graves en Grav saa stor, at der er rigelig Vand til Blødning af Tørvene. Disse væltes deri og ligger der 2—3 Uger, hvorefter de tages op og transporteres til Kulturarealet, hvor de lægges med saa stor Afstand, som man ønsker at Planterne skal staa, ca. 1,50 m. 2 Mand foretager Plantningen sammen. Den ene graver Hullet, medens den anden sætter Tørven og Planten paa Plads. Hullegraveren smider Jorden over i det foregaaende Hul, og Planteren træder Jorden til. Planterne er 2aarige Fyr og 1aarige Løvtræ. I Praksis har man set, at selv de strengeste Vintre ingen Skade gør paa Bevoksningen, og heller ikke de tørreste Somre gør Planterne nogen Skade. Man finder ikke en eneste udgaaet Plante i disse Kulturer. Planternes Vækst er meget regelmæssig. Den uregelmæssige Vækst, man ellers kender, og hvis Aarsag er vekslende Vandmængde og Varme, kendes ikke. Planterne har her en konstant Fugtighed om Rødderne, idet Tørven virker som Vandbeholder. Det er laboratorisk bevist, at Tørven ikke indeholder

N.  
K.  
T.

## "DANSK STAALGÆRDE"

FRA 2/3 NORDISKE KABEL- OG TRAADFABRIKER

BEDSTE OG BILLIGSTE  
HEGN TIL

KREATURFOLD, HAVE,  
MARK, SKOV ETC.



Faas hos enhver Isenkræmmer og Købmand.

N.  
K.  
T.

Hammerum Herreds  
Spare- og Laanekasse,  
Herning

Telf. 10 og 314

Østergade 6  
Kontortid  
10—12 $\frac{1}{2}$  og 2 $\frac{1}{2}$ —5

Spare- og Laanekassen for  
Nykøbing Mors og Omegn.  
Kontortid 10—12 og 2—4 $\frac{1}{2}$ .  
Telefon 20.

### Landbrugslotteriet.

Største Gevinst Værdi 80,000  
Kr. Præmie 10,000 Kr. Ialt  
i en Serie 38,000 Gevinster  
+ en Præmie. — Tils.  
Kr. 1 Million 823,460. —  
Trækkes samtidig med  
Klasselotteriet.  
Lodsedler faas hos alle  
Kollektørerne samt i  
Hoved-Kollektionen, Frede-  
riksberggade 2, København K.

Aktieselskabet

De danske  
Sukkerfabrikker

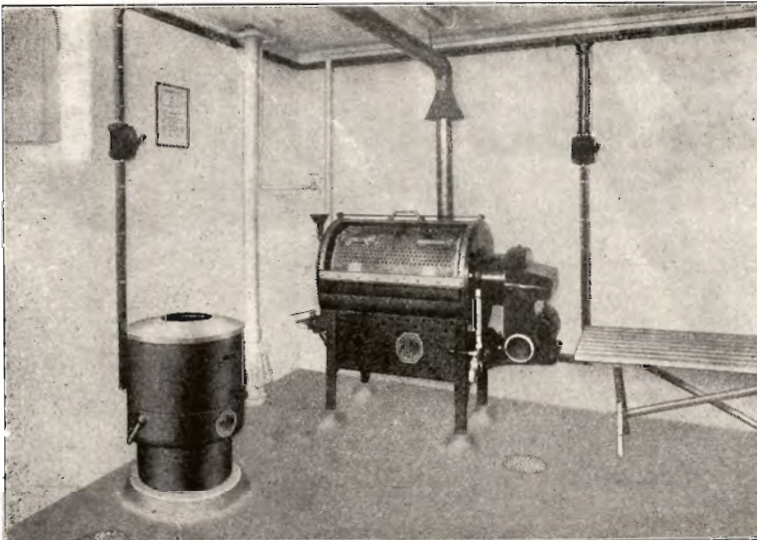
København

Tegn Annonce i

Jydsk Telefonbog

Jydsk Telefon-Aktieselskab  
Aarhus

**Sprøjter  
Pudderblæsere**  
B. Søndergaard, Silkeborg  
Forlang ill. Katalog



**MIMA**

Vaskeri-  
anlæg

muliggør Vask, Skyl-  
ning og Tørring af  
Storvasken paa den  
halve Tid.

Arbejdstiden (d. v.  
s. Pasning af Ma-  
skinen) reduceres til  
en Tiendedel.

M. I. MEYER A/S

Ny Toldbodgade 27 — Telefon C. 670.  
København K.

# 100.000 Kr. uddeles, 5000 Kr. hver Uge

„Hjemmet“ udkommer hver Uge i over  $\frac{1}{4}$  Million solgte Eksemplarer — et talende Vidnesbyrd om Bladets høje Standard og læseværdige Indhold . . . .

Køb „Hjemmet“ hver Uge, og se efter om De har vundet.

# HJEMMET

„KUSTOS“ KREATURFORSIKRINGSFORENING  
STIFTET AF DANSKE LANDMÆND 1881  
FORSIKRER HESTE, KVÆG, FAAR OG SVIN  
KONTOR: HAVNEGADE 4, AARHUS TELEFON NR. 1300

**AALBORG**  
**DISKONTOBANK**

Filialer i:  
Dronninglund - Hadsund  
Hobro - Løgstør - Skørping

RESERVER: 2.000.000 KR.  
AKTIEKAPITAL: 2.000.000 KR.

A/S  
**Orient**

**CARLO MORTENSEN**

BOGTRYKKERI  
& KARTONNAGE

Tlf. 355 VIBORG Tlf. 355

## Stryg elektrisk

Assurance-Compagniet  
**BALTICA** A/S

København K.

Bredgade 42.

**Banken for Skanderborg  
og Omegn**

Aktiekapital: 600.000 Kr.  
Reserver: 575.000 Kr.

**A/S L. Hammerich & Co.**  
Specialforretning i Bygnings-  
artikler. Grundlagt 1854.  
Telefon Nr. 7050 (3 Linier).  
Aarhus.

## Hedeselskabets Laboratorium

**Kalktrangsundersøgelser.**

*Almindelig Takst*

1 Reaktionsbestemmelse (Reaktionstal og Klorkaliumtal) 75 Øre  
1 Kalkbehovbestemmelse . . . . . 300 .

*Lav Takst.*

1 Reaktionsbestemmelse (Reaktionstal og Klorkaliumtal) 60 .  
1 Kalkbehovbestemmelse . . . . . 200 .

Analysér til lav Takst udføres lejlighedsvis.

**Mergelanalyser** pr. Stk. . . . . 50 .

Annoncér i

Hedeselskabets  
Tidsskrift

## Midtjydske Teglværkers Salgskontor

Drænrør - Mursten - Tagsten - Radialsten

Telefon 1330

Viborg

Vesterbrogade 5



tilgængelig Plantenæringsstof, saa Grunden til Planternes bedre Vækst skal udelukkende søges i den konstante Fugtighed. Planternes Rødder trænger ikke alene ind i Tørven, men gaar ogsaa udenom og under denne. Ved Opgravning af Planter plantede efter Tørvemetoden og efter Fuldbearbejdning har man fundet store Forskelligheder i Rodudviklingen. Fyr fra fuldbearbejdet Areal var ikke tilbøjelig til at gaa i Dybden, men derimod til Siderne. Hvor de var plantet med Tørv, havde de Tilbøjelighed til at gaa i Dybden, hvilket paa Klitarealer maa betragtes som en Fordel. Tørven holder sig igennem flere Aar og vedbliver saaledes at være til Nytte for Planterne. De første 10 Aar har ingen Indflydelse haft paa Tørven, og man har ingen Erfaringer for længere Tid. De fleste vil nu sige, at det er alt for dyrt, og efter danske Kulturmetoder er det dyrt. Men Hollænderne mener dog, at det kan betale sig. En Kultur anlagt paa raa Klit, tør og vanskelig, efter Tørvesystemet koster 450 Gylden pr. ha, ca. 1200 Kr., Vejarbejde og alt iberegnet, og saa har man Begyndelsen til en Skov paa disse ellers haabløse Arealer. Metoden er anerkendt af det franske og tyske Klitvæsen, og bruges i de senere Aar i disse Lande overalt, hvor Forholdene tillader det. Et lille Forsøg herhjemme vilde maaske være paa sin Plads, saa man med Bevis i Hænde kunde bedømme Metoden.

### Ameland

er den østligste af de vestfrisiske Øer, 6000 ha stor, hvoraf ca. 2000 ha i Statens Besiddelse under Vandbygningsvæsenet. Statsskovvæsenet har intet med Beplantningen at gøre udover at Hr. Houtvester Boodt er raadgivende Konsulent. Beplantningen paa-begyndtes allerede i 1889, og der er beplantet ca. 144 ha, mest Østrigsk Fyr.

Det meste af Plantagen ligger i Nærheden af Villagrundene, og Øen er om Sommeren et stærkt besøgt Badested. Man ser her Plantagen gaa helt ud til Strandbredden, og den har indtil de sidste Aar holdt Livet godt, men paa de udsatte Skraaninger mod Vest og N.-Vest er der i de sidste 6—7 Aar sket stor Skade. Østrigsk Fyr vokser helt ude ved Havet ikke særligt stærkt i Højden, men er tilbøjelig til at brede sig over Bunden og er saaledes udmærket. De første 10—15 Aar er Væksten temmelig god og



4aarig Fyr og Eg opgravet med Tørv.



Billedet viser Plantagen, der gaar helt ud til Havet.

Planterne friske; men naar de kommer over denne Alder begynder Svaghederne at melde sig. Fyrrene faar en gullig Farve, begynder at blive tørre i Toppen og i Løbet af forbavsende kort Tid gaar de ud. Fra Udkanten breder disse Huller sig hurtigt og gaar som en Stribe igennem Plantagen.



Ødelæggelsen skyldes Vinden.

Er der først gaaet Hul paa en Bevoksning, der som denne ligger tæt paa Havet, gaar det hurtigt med Ødelæggelsen af den øvrige Del. Der bliver nu plantet Løvtræ i Hullerne, dels rent dels blandet med Sitkagran. Paa de nye Kulturarealer er Halvdelen overalt Løvtræ, Eg, Ahorn o. lign. Ødelæggelsen af Plantagen skyldes alene Vinden, det er bevist, at det ikke er Svamp.

I alle Landsbyer paa disse Øer ser man overalt store gamle Løvtræer, særlig Elm, Lind og Poppel, som Vejtræer og Prydtræer i Haverne. De vokser godt selv tæt ved Havet og staar godt for Vinden.

#### **Øen Schiermonnikoog,**

der er den østligste af de vestfrisiske Øer, danner Grænsen for Løvtræbeplantningen. Paa denne Ø er der mange Løvtræer ligesom paa Øerne Vest for denne. Men paa de østfrisiske Øer kan man ingen Løvtræ finde. Grunden dertil er sikkert ikke Naturforholdene, men Menneskene, som tror, at Løvtræerne ikke kan gro der, og saa forsøger de det ikke.

#### **Houtvesterfj Haarlem.**

Schoorl og Petten Camp, de to Boschwachterijs, der støder sammen, ligger i det mest vilde og ufrugtbare Klitkompleks, der findes i Holland.



Skyllerender forårsagede Opfygningen af dette Kompleks, der dækker 10 ha.

Klitten gaar her 5 km ind i Landet og med et saa ringe Indhold af Næring, at Vegetationen er meget fattig. Der vokser en Del Hjelme og lidt Græs, men ellers intet. Størstedelen er dæmpet paa kunstig Vis med Hjelme, Halm og hvad man har, blot for at forhindre Sandflugt. Regnvandet gør stor Skade i disse Klitter, idet Vandet laver dybe Skyllerender, ofte indtil en Mands Dybde. Disse Skyllerender er farlige Angrebepunkter for Vinden, og man har mange Eksempler paa, hvad Skade de kan gøre.

De første Plantninger stammer fra ca. 1868 og blev plantet som Forsøg af Dr. Staring. Der blev forsøgt med Skovfyr, Østrigsk Fyr og P. ma-

ritima, og da det viste sig, at det lykkedes, begyndte man omkring Aarhundredskiftet at fuldende Plantningen, saa man nu har et samlet Areal paa ca. 700 ha Plantage under Afdeling Schoorl. Størstedelen er beplantet med Østrigsk og Korsikansk Fyr. Saa godt som al Jordbearbejdningen har været Striber og Huller, og Resultatet er ikke straalende paa den magre Klit. Man finder her 20—30aarige Fyr paa en Alens Højde og uden Spor af Bund-



Prøveflade med ca. 65aarig  
Østrigsk Fyr.



Nyanlagt Vej med Egekultur  
langs Siderne.

vegetation. Der er et lille Naalelag, men meget tyndt, og Vandet laver meget let Skyllerender. I disse saas i de senere Aar Maritima, som under et tyndt Risdække spirer villigt og gror godt, hvis det er tilstrækkeligt højtliggende. Mærkeligt er det at se langs Vejene, hvor man har fuldbearbejdet 2 m paa hver Side. Her er Væksten betydelig bedre end paa det øvrige Areal, selv om det er samme Træart.

De gamle Plantninger af Dr. Staring staar nu som temmelig gode Bevoksninger, og de har dog ikke haft gode Betingelser. Forsøgene er lavet i Smaapletter, og der har derfor været mange Udkanter, hvor Vinden har haft stor Magt. Men paa Østskraaninger har de præsteret en ganske god Vækst.

Der er i gamle *P. maritima* gjort Forsøg med Aftapning af Harpiks efter det franske System. Det gav gennemsnitlig 1 kg Harpiks pr. Træ pr. Aar. De gamle Bevoksninger er mange Steder underplantet med Løvtræ eller Ædelgran.

De senere Aar med stor Arbejdsløshed har gjort, at man har taget fat paa at beplante de vilde Klitpartier, som ellers var bestemt til Naturmonumenter. Der bliver lavet et vidt forgrenet Vejsystem, hvilket er et stort Arbejde i disse Klitter. Langs Vejene og paa beskyttede Skraaninger bliver lavet Egekulturer, ca. 10 m paa hver Side af Vejene. Jorden bliver fuldbearbejdet og Ageru (og Prunus) saaet og dækket med Ris. De spirer ret vil-



Gammel Skovfyr med Underplantning af Løvtræ.

ligt. Det øvrige Areal bliver fuldbearbejdet eller beplantet efter Tørvemetoden.

Klitterne danner mod Øst en stejl Skraaning, som paa en stor Strækning er tilplantet med Eg og andet Løvtræ. Det staar godt, men er ogsaa ca. 50 Aar gammel. Til Frembringelse af Skov paa disse Skraaninger bruges saakaldte „Duinstuk“. Det er en 4aarig skolet Egeplante, som Toppen er hugget af 10 cm over Rodhalsen. Planterne sættes saaledes, at de er ca. 5 cm under Jorden. Fordelen ved denne Plantemetode er: ingen Udtørring af Planten og et stort kraftigt Skud det første Aar.

Schoorl danner Grænsen for de fattige Klitter i Holland. Syd for begynder de frugtbare Klitter med stort Indhold af Kalk, og her kan omtrent gro alt. Her er store private Egeskove og Provinsen „Nord Holland“ har et stort Areal Plantage og Egekrat.

Plantningerne har her et ganske andet Udseende, og de ubeplantede Klitter er stærkt bevoksede, saa der ikke er Tale om Sandflugt. I et gammelt naturligt Egekrat finder man i Østsiden Stilkeg, men hele Vestranden

er Vintereg, hvilket tyder paa, at denne Eg er den bedste til Klitbeplantningen.

Længere syd paa ligger to Statsplantager „Noordwijk“ og „den Haag“. De er begge temmelig sent plantede, det meste i de sidste 10—12 Aar, og overalt er der indblandet Løvtræ mellem Fyrrene, Østr. og Korsikansk Fyr. Fyrrenes Vækst paa disse Klitter er udmærket, og de vokser dog ganske



35aarig Korsikansk Fyr.

nær Havet. Klitrækkens Bredde er her omkring 1 km. *P. taurica* vokser her lige saa godt som Østrigsk Fyr, som den ligner meget. I Omegnen af Haarlem ligger en Del gamle Klitter, som enten er afgravede til Blomsterland eller beplantede for ca. 100 Aar siden. Her vokser noget af Hollands bedste Bøgeskov; overalt er Bunden god takket være Sandets store Indhold af Kalk. Alle disse gamle, indre Klitter er i privat Besiddelse, og her ligger store Landsteder med gamle Parker, et typisk Billede for det rige Holland.

Overalt i de hollandske Klitter er der, eller har der været, en Mængde Kaniner, som har gjort stor Skade paa Kulturerne. Der bliver gjort meget for at udrydde dem, og paa Øerne er det omtrent lykkedes.

Det hollandske Klitvæsen frembringer selv sine Planter i egne Planteskoler, baade Løvtræer og Naaletæer. Hver Plantage har 1 eller 2 store Planteskoler. For at fremme Spiringen bliver alt Frø udblødt i en Saltsyreopløsning, 20 Draaber Saltsyre til 1 l Vand, og paa den Maade faar de gode Resultater især af Sitkagran, som ellers er ret vanskelig. Fyrrene bliver udplantede som  $\frac{1}{1}$ aarige, Gran som  $\frac{1}{2}$ . *P. maritima* dog som 1aarige Frøbudsplanter.

Sammendrag af Fordele og Ulemper ved Østrigsk og Korsikansk Fyr.

Fordele ved Korsikansk Fyr:

- 1) Bliver ikke ædt af Kaniner.
- 2) Hurtig Vækst i Ungdommen og tidlig Slutning af den unge Skov.
- 3) Væksten ret, slank Stammeform uden svære Grene.
- 4) Giver stor og god Træmasse, saavel ved Gennemhugning som ved Afdrivning.
- 5) Taaler en lille Smule Skygge.

Ulemper ved Korsikansk Fyr:

- 1) Frøet har temmelig lille Spiringsprocent.

- 2) Svage Kimplanter.
- 3) Delvis daarlig Anslag af de unge udplantede Fyr.
- 4) Staar i Klitterne mindre godt imod Søvinden.

Korsikansk Fyr kultiveres med en gennemsnitlig Afstand af  $80 \times 80$  cm. Første Udhugning omkring 14—15 Aars Alderen og derefter hvert 3—4 Aar. Hugsten er ikke stærk, da den ellers ikke vil kaste Grenene.

Fordele ved Østrigsk Fyr:

- 1) I Saabedet udvikles stærke Kimplanter, og der er en lille Dødelighed ved Udplantningen.
- 2) De unge Planter faar hurtigt en kraftig, bred og temmelig tæt Krone, der dæmper godt for Flyvesand og giver stærkt Naalefald.
- 3) Ingen Naaletræart staar bedre imod Vinden.
- 4) Som Parktræ er den meget smuk, som Randtræ meget stærk, langs Veje og Græsland forskønner den Landskabet.

Ulemper ved Østrigsk Fyr:

- 1) De unge Planter vokser ikke i Skygge og skal plantes paa temmelig stor Afstand fra hinanden, da de ellers kan ødelægge hinanden.
- 2) Højdevæksten er i Reglen langsom.
- 3) Uregelmæssig Vækst i Bevoksningen ødelægger Formen.
- 4) De første 40 Aar giver den ikke godt Ved, da den ikke kaster Grenene.

Østrigsk Fyr kultiveres med forskellig Afstand paa forskellig Bund, tættest paa den magre Klit, men som Norm kan vel siges  $1,50 \times 1,50$  m.

Hugsten er efter danske Forhold temmelig stærk.

Den hollandske Klitbeplantning er dyr:

I Aaret 1931 gav det hollandske Klitvæsen ca. 93000 Gylden i Indtægt, og Udgifterne var paa ca. 214000 G. I Aaret 1931 gav det altsaa et Underskud paa ca. 121000 Gylden.

Der bliver ikke sparet paa noget, og Béplantningen er ikke baseret paa Vedproduktion, men paa Grundspekulation og Beskyttelse for det øvrige Land. Typisk er en af Skovridernes Udtalelser: „Hvis man er rigtig Forstmand, spørger man sine Planter: har I det godt hos mig? Hvis ikke, skal I vise det, og vi skal have det rettet, koste hvad det vil?“

---

## MINDRE MEDDELELSER.

### Mergellaanene.

Indenrigsministeren har søgt Finansudvalget om en udvidet Garanti for Mergellaan, idet det hidtil bevilgede Beløb, 13 Mill. Kr., var fuldt udnyttet. Finansudvalget har givet sin Tilslutning til, at Beløbet forhøjes fra 13 til 17 Mill. Kr.

Hedeselskabets Distriktsbestyrer i København, Lektor *Aage Feilberg*, Landbohøjskolen, er af Landbrugsministeriel udpeget til at repræsentere Danmark ved det Internationale Selskab for Jordbundsforsknings Møde i Zürich i Dagene 1.—7. August d. A.

\*

#### **Nordisk Skovkongres.**

For femte Gang bliver der i Aar nordisk Skovkongres, denne Gang i Sverrig i Dagene 27. Juni til 3. Juli. Planen for Kongressen er i Aar noget anderledes end ved de tidligere Kongresser, idet der er planlagt 4 forskellige Ekskursioner, hvis Deltagere samles forskellige Steder i Sverrig den 27. Juni, er paa Ekskursion den 28. Juni—1. Juli, og derefter for alle Ekskursionernes Deltagere mødes til Afslutning i Stockholm den 2. og 3. Juli.

Kongressens Bureau er Regeringsgatan 18, Stockholm, hvortil Anmeldelser skal være indsendt senest den 15. Maj.

\*

#### **Legater til Funktionærer ved Hedeselskabet.**

Ved den nylig stedfundne Uddeling af Legater til Videreuddannelse har Det kgl. danske Landhusholdningsselskab tildelt følgende Rejsestipendier: Landbrugskandidat *Gunnar Dybkjær*, Hedeselskabets Kontor i Slagelse 300 Kr., Landbrugskandidat *Nic. Jespersen*, Hedeselskabets Kontor i København 500 Kr. og Landbrugskandidat *Asger Kring*, Hedeselskabets Kontor i Slagelse 300 Kr., alle til Studier af Kulturteknik i Holland.

\*

-Statsskovene har forhøjet Priserne paa Grantømmer og Klodstræ med 1 Kr. pr. m<sup>3</sup>

\*

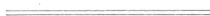
Bankdirektør Eigtved, København, er indtraadt i Bestyrelsen for A/S Københavns Plantageselskab.

\*

Overpræsident Bülow, København, Bankdirektør Eigtved, København, Konsul Muus, Odense, Bankdirektør Andersen, Aarhus, Amtmand Thomsen, Aabenraa, Overportør Alfred Christensen, Tønder, Fuldmægtig Poulsen, Hypoteklaanefonden, Tønder, er indtraadt i Bestyrelsen for A/S Plantningsselskabet Sønderjylland.

\*

Medlem af Hedeselskabets Repræsentantskab Provst E. K. Thyssen, R., D. M., Ribe, fyldte den 12. Marts 80 Aar. I en meget lang Aarrække var Provst Thyssen som bekendt Medlem af Hedeselskabets Bestyrelse.





Deres Ejendom kan De holde  
fri for Rotteplagen ved at  
tegne Abonnement hos Ratin.

Adresse: CHRISTIAN DEN. 9's GADE 5, KØBENHAVN K. - TLF. 3662—14,362.

VIBORG ANDELS-SVINESLAGTERI

Vort Udsalg bringes i Erindring

TELEFON 779

Hotel

PHØNIX  
Viborg

Byens Hotel  
Telf. 50—257

Viborg Byes og Omegns  
Sparekasse

Telf. 1400 (3 Linier)

Sct. Mathiasgade 68

Kontortid:

Kl. 9—2 og Kl. 5—6

Dansk Plantageforsikringsforening

tegner Forsikring at Genplantningsværdien for Naaletræs-  
plantager overalt i Danmark. Indskud een Gang for alle  
50 Øre pr. ha, dog ikke under 1 Kr. Aarlig Præmie pr ha  
15 Øre, dog ikke under 50 Øre. Vedtægter og Indmeldel-  
sesblanketter faas ved Henvendelse til

FORENINGENS KONTOR I VIBORG.

A's Hørfabriken i Tommerup:

Brug dansk Hør i danske Hjem.

Duge — Haandklæder — Lærreder.

Kun direkte Salg til private.

Handelsbanken i Viborg

Filial af Aktieselskabet  
Kjøbenhavns Handelsbank



Kontortid:

9—2 og 5—6

Telefoner:

1131—1132—1133

Herning Hede-  
& Discountbank.

10—12 $\frac{1}{2}$ . 2 $\frac{1}{2}$ —5.  
Telefon 5, 273 og 720.

Viborg Papir-Comp.

Papir & Papirvarer en gros.  
Bogtrykkeri.  
Kontorforsyning

Sct. Mathiasgade 31—33.  
Telf. Viborg 802—803.

J. Chr. Petersens  
Papirhandel

„Hvælvingen“  
ved Nikolaj Taarn  
København K.

Hovedforhandler  
af Statens Papir

Tryksager - Protokoller

A. Philipsen & Co., Viborg.

Maskinanlæg - Automobiler.

Telefon 532—1064.

Elektriske Anlæg - Vandværks-  
anlæg. Telefon 174—274.

**DRIK JYDSK ØL I JYLLAND**



**FORLANG**  
**„ODIN“**  
**ØL**

**FINESTE KVALITETER**

**AEROLIT**  
DANSK SIKKERHEDSPRÆNGSTOF.

LEVERANDØRER TIL DE SAMV. PLANTNINGS-  
FORENINGER OG HEDESELSKABET



Johannes Balm & Søn

SKOVFRØKONTORET

København-Valby

HAVERNES PLANTESKOLE

OSCAR BANG

Nykøbing Mors.

Ill. Katalog franco.

Frugttrær & Buske,  
Prydtræer & Roser,  
Læ-, Hæk- & Kantplanter,  
Stauder og Stenplanter.

A/s Skive Markfrøkontor

Grundlagt 1896  
Telf. 94 Skive

Frøavl Frøhandel

Frøcontoret

(for undersøgt Markfrø)

— Grundlagt 1887 —

KOLDING

Telefon 43

Frøavlscentret Hunsballe

Holstebro

Telefon 533

Frøavl

og Frøhandel



P. KRUSES  
PLANTESKOLE

- MUNDELSTRUP -

Telefon Tilst Nr. 7

Skovplanter

Haveplanter

Forlang Prislister eller Tilbud

Brostrøms

Planteskole, Viborg  
v. C. Nielsen  
Haardføre, jyske  
Planter for Have,  
Mark og Skov  
Telefon 42.



PALUDANS  
PLANTESKOLE

— KLARSKOV —

130 Tdr. Land.

Skovplanter,  
Hæk- og Hegnsplanter,  
Allétræer,  
10 Millioner Prikleplanter.

Forlang Prislister.

TELEFON KLARSKOV NR. 9.

**Trifoliums Frø**  
giver stor Høst.

Lyskopi - Zinktryk

Aarhus Lys- &  
Zinktrykanstalt

Frederiksalé 60, Aarhus



Sophus Berendsen A/s

København Aarhus  
Raadhushusplads 37 Kannikegade 18

Alt Entreprenørmateriel.

Damp- og Motorlokomotiver,  
Gravemaskiner, Tipvogne,  
Spormateriel.

Leverandør til Hedeselskabet.

Aktieselskabet

## Vejle Bolte- & Møtrikfabrik.

Grundlagt 1899.

Telefoner 2120.

Telegr.-Adr.:  
Boltefabriken.

**Alle Slags Bolte Skruer,  
og Skinnespiger.**

Leverandør til  
De danske Statsbaner.

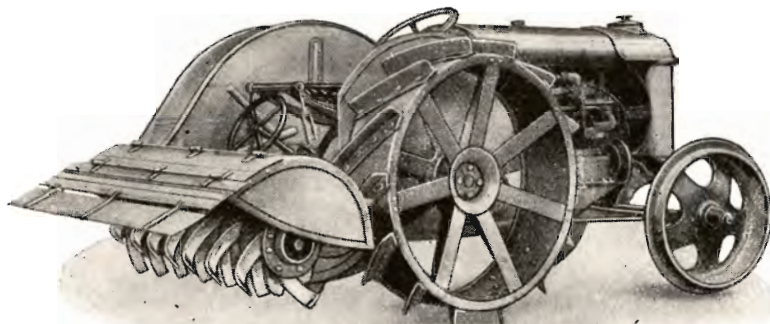
AKTIESELSK **C. OLESEN** KØBENHAVN



MANUFAKTUR EN GROS OG FABRIKATION  
DANSK PLYS OG MØBELSTOF-FABRIK I KASTRUP

## Holbæk-Fræseren.

Den danske Jordfræser.



D P 110. Traktorfræser.

Holbæk-Fræseren leveres i 3 Størrelser: Traktorfræseren for større Planteskoler til Kultivering af Moser eller ved Landbrug, hvor man ønsker en intensiv Behandling af Jorden. Desuden 2 Størrelser D P 60 og D P 45 for Gartnerier. De to sidste Typer kan afmonteres til Gartnertraktorer og anvendes til Træk af en 20 cm Plov eller en 5-Tands Kultivator.

**A/s Chr. Andersens Maskinfabrik.**

Tlf.: 52 og 752.

Holbæk.

Trigr.-Adr : Acam.

**A/s Varde Staalværk, Varde.**

||| 1. Kl. Staalstøbegods til Tip-  
vognshjul, Bremseklodser og  
andet Entreprenørmateriel. —

Ildbestandigt „Vardan“. — Manganstaal.

**Varde Bank**  
Esbjerg Afdeling

Kongensgade 62  
og Fiskerihavnen



# MORSØ BRANDEOVNE

virker som Døgnbrændere

— Leveres i 8 Størrelser  
med eller uden Kogerum



AKTIESELSKABET  
**N.A. CHRISTENSEN & CO**  
KONGELIG HOFLEVERANDØR  
NYKØBING MORS

Redaktion: Afdelingsleder N. Basse og Direktør, Skovrider C. E. Flensborg, Viborg.  
Carlo Mortensens Bogtrykkeri, Viborg.

**DENATURERET SPRIT**

93%  
MØRKEBLAA  
EMBALLAGE



95%  
SNEDKERSPRIT  
GUL EMBALLAGE