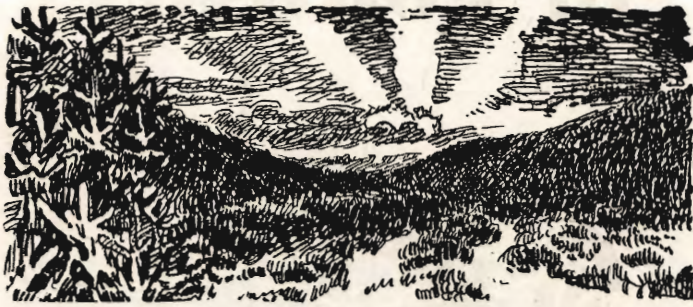


HEDESELSKABETS TIDSSKRIFT



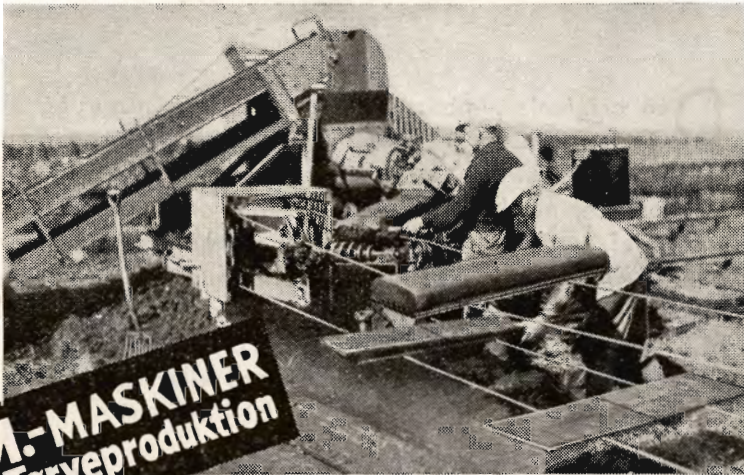
Nr. 2

15. Februar

64. Aarg.

UDGIVET AF DET DANSKE HEDESELSKAB

1943



P. M.-MASKINER
-til Tørveproduktion

„Flere Tørv... mindre Arbejde... med P. M. Maskiner“... det er en Sætning, som mange af Landets Tørveproducenter har erfaret Rigtigheden af. Og den har lige stor Gyldighed, hvadenten det drejer sig om Åkerman-Körner Værket, Tørveælteværket, Junior Tørvepresseværket eller Tørvegravemaskinen S. 40. Forlang nærmere Oplysninger.

PEDERSHAAB MASKINFABRIK A/S

AARHUS
Telf. 11400

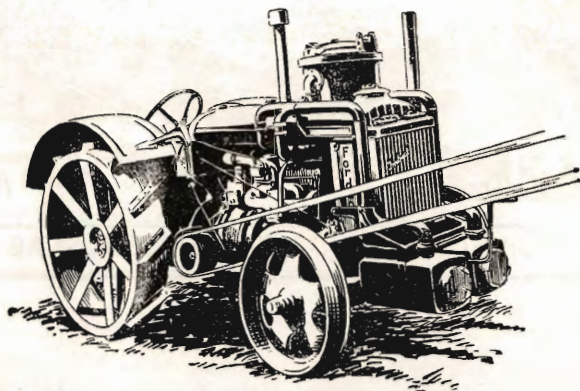
BRØNDERSLEV
Telf. 450

KØBENHAVN
Telf. 14066



Mere nødvendig end nogensinde:

IMBERT GENERATOR til FORDSON



Den originale „Imbert“ fra Ford er konstrueret og dimensioneret til Fordson Traktoren. Den kan leveres omgaaende, komplet med specielt Topstykke til Motoren, nyt Blandingssystem samt Forstøver, som sikrer let Start. Der er i Dag mange Hundrede saadanne Anlæg i Drift til Ejernes fulde Tilfredshed, og vi tvivler ikke om, at ogsaa De vil blive tilfreds med et originalt „Imbert“ Anlæg fra Ford. — Forlang Brochure eller tal med en aut. Ford eller Fordson Forhandler.

Nedsat Pris

for „Imbert“ Generatorer til Fordson er

Kr. 2735,—

inclusive Cyklonrensere og Montering paa Forhandlerens Værksted.



FORD MOTOR COMPANY A/S — KØBENHAVN V.

Eneret til Fremstilling af originale „Imbert“ Generatorer til Ford Automobile og Fordson Traktorer.

TIPVOGNSSKINNER



7-10-12 kg og sværere

kan mod Indsendelse af **Købstilladelse** fra Tørvekontoret antagelig leveres i Løbet af Marts Maaned.



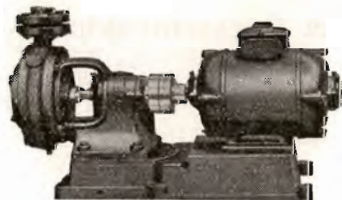
Omgaaende Indsendelse af **Købstilladelsen** giver den største Sikkerhed for Ordrens Notering og rettidige Levering.



TILBEHØR og RESERVEDELE



som Vigespor, Skinnespiger, Laskebolte, Klempladebolte, Klemplader, Hjulsæt, løse Hjul, Bremseklodser, Rullelejer, Koblingsdele, Pumper etc.



bedes af Hensyn til de nødvendige Dispositioner bestilt samtidig.

S. C. SØRENSEN ^{A/S}

RANDERS
Telefon 99



AALBORG
Telefon 2323

De faar enestaaende Udnyttelse
af den lette Tørvejord ved at anskaffe

Søren Jensens Forælter

pat. a.

Gennemprøvet i Produktion 3 Aar
Kapacitet: 60—250,000 Tørv pr. Dag

Fremstilles og forhandles af

Johs. Mikkelsen, Fabrikken „Hjerm“

Kjellerup = Telefon 49

Alle Maskiner til Tørvefabrikation fremstilles
Komplette Tørveværker projekteres og anlægges

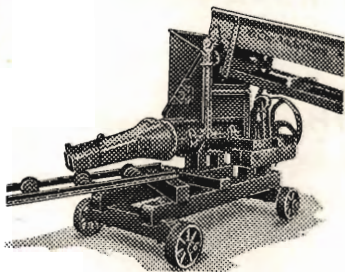
FORLANG TILBUD

Den mest effektive Udnyttelse

af Tørvejorden opnaar De med

Acam Tørvepressen

— Ælte- & Pressemaskine —



Ydelse 35—50,000 Tørv pr. Dag — gennemprøvet Konstruktion — forsynet med dobbelte Snegle af blødstøbt, hammerbart Materiale.

Acam Tørvepressen kan leveres med Grav-Elevator, Krumtap-Forælter monteret i Staal-tragt og andet Tilbehør efter Forholdene.

For at sikre Dem rettidig Levering bedes De **snarest** forlange Prospekt med mange Anbefalinger og Pristilbud.

Alle Henvendelser fra Sjælland bedes rettet til

^{A/S} **Chr. Andersens**
Maskinfabrik - Holbæk.

Henvendelser fra det øvrige Land til

Brødr. Bendix
Gl. Torv 18 - København K.

Aktieselskabet

CARLSBERG TEGLVÆRK

Middelgade 14, Randers - Telefon 1515

Carlsberg Teglværk: Randers 174

Faarup Teglværk: Faarup 10

Tørvepresseren „RIMAS“

Model 1943 med mange nye forbedringer, uovertruffen i Produktionsevne og Driftssikkerhed.

Tørvevogne og Brædder, Ælteværker, Motorer og Traktorer, Generatorer til Dieselmotorer og Traktorer.

Forlang Referencer og Tilbud samt alle øvrige Oplysninger hos Deres Forhandler eller direkte hos

Ringsted Jernstøberi & Maskinfabrik A/s

Indgiv Deres Bestilling i god Tid.
Telf. Ringsted 48.



Brug **RANDERS**
REB

Kaas- Briketter

Hovedforhandler:
Nordjyllands
Kulkompagni
Nørresundby
Telefon 4227 - 4228

Fabrik: Kaas
Telf. Kaas 11.

Danatex Træfiberplader

100 % dansk - mod Kulde, Fugt og Lyd

AXEL PRIOR Akts. A/s L. HAMMERICH & CO.
Bredgade 33 - Centr. 23 Grønnegade 57-59 - Tlf. 7050
KØBENHAVN K. V. Ringgade - AARHUS

Aktieselskabet

Brødrene Brincker

Greisdal Hammerværk pr. Vejle

Grundlagt 1867



Specialitet: Tørvegrebe, Tørvespader, Drænværktøj, Lyngleer.

Alle Slags Grebe, Forke, Spader, Roehakker, Høstleer og Haveredskaber leveres med fuld Garanti.

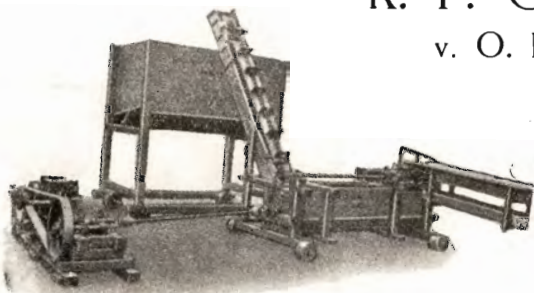
Holbæk.
Tlf. 1213
(4 Lin.)

HOTACO

København.
Mitchellsgade 23.
Tlf. Centr. 13842
(2 Lin.)

Holbæk Tagpap- & Cementvarefabriker A/S.

Betonrør af enhver Art til Afvandinger og Kloakeringer.
H. T. C.s specielle imprægnerede Rør til syreholdig Jordbund, anvendt af Hedeselskabet, Grundforbedringsudvalgene, Kommuner etc.
Leveres overalt. — Forlang Tilbud.



R. P. Olsens Maskinfabrik

v. O. H. Olsen

Allingaabro — Telf. 1

Tørveværker i alle Størrelser

Specialitet:

Elevatorkæder — Kædehjul

De smithskes

= TØRVEVÆRKER. =

Anerkendte og udbredte over hele Skandinavien.

- Vi leverer:
- 1) Presseværker med Transportbaand.
 - 2) Presseværker med Rullebord.
 - 3) Vaad-Ælteværker med eller uden Hestegang.

AKTIESELSKABET

DE SMITHSKE

JERNSTØBERIER OG
MASKINVÆRKSTEDER

Aalborg.

Grundlagt 1834.

Telefon 6696.

SOPHUS BERENDSEN A/S

V. FARIMAGSGADE 41
KØBENHAVN V.

KANNIKEGADE 18
AARHUS

ALT ENTREPRENØRMATERIEL

DAMP- OG DIESELLOKOMOTIVER
GRAVEMASKINER - TIPVOGNE - SPOR

LEVERANDØR TIL HEDESELSKABET

Lyskopi - Zinktryk

Aarhus Lys- &
Zinktrykanstalt

Frederiksalldé 60, Aarhus

ROTTER
UDRYDDES
RATIONELT
RATIN
RATININ

A/S L. Hammerich & Co.
Specialforretning i Bygnings-
artikler. Grundlagt 1854.
Telefon Nr. 7050 (3 Linier).
Aarhus.

Herning Hede- & Discontobank.

10—12 $\frac{1}{2}$, 2 $\frac{1}{2}$ —5.
Telefon 5, 273 og 720.

AEROLIT
DANSK SIKKERHEDSPRÆNGSTOF

Hedeselskabets Tidsskrift

Nr. 2

15. Februar 1943

64. Aarg.

Indtrædende Medlemmer indtegnes hos Selskabets Forretningsførere. Medlemsbidraget er enten aarlig mindst 5 Kr. eller en Gang for alle mindst 100 Kr. Større Bidrag modtages gerne. Korrespondancer og Afhandlinger bedes sendt til Hedeselskabets Hovedkontor, Viborg. Tidsskriftet udgaar ca. 15 Gange aarligt og sendes uden Vederlag til Selskabets Medlemmer. Annoncer bedes sendt til Hedeselskabets Hovedkontor, Viborg. Annoncepris 25 Øre pr. mm. Oplag 12,000 Eksemplarer.

Indhold: Aage Johannes Feilberg. — Tørveordningen for 1943. — Fra Hedeselskabets Grundforbedringsvirksomhed. — Tørveproduktionen 1942. — Et Tilbageblik. — Fra Plantningsforeningerne. — Raavildtet i Plantagerne.

AAGE JOHANNES FEILBERG.

24/3 1873—18/1 1943.

Aage Feilberg var født i Søborg i Nordsjælland og var Søn af den kendte Kulturtekniker, Etatsraad P. B. Feilberg, der bl. a. ledede Tørlægningen og Opdyrkingen af Søborg Sø. Ved Valget af sin Livsgerning fulgte Aage Feilberg sin Fader. I 1895 blev han Landbrugskandidat, studerede derefter i et Par Aar Kulturteknik herhjemme og i Udlandet, hvorefter han i 1897 ansattes som Assistent ved Hedeselskabet. I nogle Aar var han især beskæftiget med Planlægning af Kultiveringsarbejder, indtil han atter søgte tilbage til Landbohøjskolen for at modtage en videre Uddannelse. I 1904 tog han Landinspektørexamen og samme Aar blev han ansat ved Hedeselskabets kulturtekniske Afdeling med Bopæl i Aarhus. I 1907 blev han overdraget Ledelsen af Hedeselskabets kulturtekniske Arbejder paa Øerne og samtidig udnævntes han til Distriktsbestyrer. I denne Stilling har Aage Feilberg planlagt og ledet den praktiske Udførelse af meget omfattende Afvanding- og Kultiveringsarbejder, og hans Gerning paa dette Omraade har været betydningsfuld. Hans indgaaende og alsidige Viden, hans store Erfaring og hans sunde praktiske Omdømme bevirkede, at han altid fandt den rigtige Løsning paa de Opgaver Landbrugets Praksis stillede til ham. Samarbejdet med de mange Landmænd, der henvendte sig til ham, blev ofte ikke alene forretningsmæssigt, men førte ogsaa til



Venskab, idet hans gemytlige og bramfri Optræden, der var ens overfor alle, i Forbindelse med hans Elskværdighed og Retsindighed nødvendigvis maatte skaffe ham mange Venner.

I 1918 udnævntes Aage Feilberg til Lektor i Kulturteknik ved Landbohøjskolen. Han skulde her forelæse over den landøkonomiske Side af Kulturtekniken for Landinspektører og over Vanding og Afvanding for Landbrugere. Fra 1928 omfattede hans Forelæsninger for Landbrugere tillige Mosekultur og Hedeopdyrkning. Som Lærer har han givet sine Elever fuldgod Viden, og flere af de Mænd, der nu sidder i ledende Stillinger under Hedeselskabet, har han været med til at uddanne paa Landbohøjskolen og paa Hedeselskabets Kontor i København.

Ved Siden af sin Gerning i Hedeselskabet og paa Landbohøjskolen har Aage Feilberg udført omfattende litterære Arbejder. I 1916 udgav han »Mosekultur« og i 1921 — i Samarbejde med Professor C. L. Feilberg — »Lærebog i Kulturteknisk Vandbygning«. I 1936 fuldførte han efter Anmodning fra Det kgl. danske Landhusholdningsselskab den af Professor T. Westermann paabegyndte Bog om Dræning. Han var desuden en skattet Medarbejder ved Hedeselskabets Tidsskrift og flere af Landbrugets Ordbøger.

Ved Aage Feilbergs Død er en særpræget og rigt udrustet Personlighed, en god dansk Mand er gaaet bort. Han var trofast ved den Institution, han tjente helt fra Ungdomsaarene, og alle inden for Hedeselskabet vil ære og højagte hans Minde.

Niels Basse.

Tørveordningen for 1943.

Den 3. Februar har Landbrugsministeren udsendt følgende Bekendtgørelse angaaende Handel med Tørv m. v. i 1943.

I Medfør af Lovgivningen om erhvervsøkonomiske Foranstaltninger, Vareforsyning m. v. for Tiden Lov Nr. 406 af 3. August 1940 og Lov Nr. 93 af 13. Marts 1942, samt Lov Nr. 472 af 28. November 1942 om Priser m. v. fastsættes efter Forhandling med Ministeriet for Handel, Industri og Søfart herved følgende:

Afsnit I.

Om Handel med Tørv m. v.

§ 1.

1. For Tørv (herunder Martørv), der produceres i 1943, gælder følgende Maksimalpriser pr. Ton:

		De jyske Amler	De øvrige Landsdele
Klasse I	til og med 35 pCt. samlet Vand- og Askeindhold.	41,00 Kr.	43,00 Kr.
—	II A over 35 til og med 40 pCt. samlet Vand- og Askeindhold	36,50 —	38,50 —
—	II B over 40 til og med 45 pCt. samlet Vand- og Askeindhold	32,50 —	34,50 —
—	III A over 45 til og med 50 pCt. samlet Vand- og Askeindhold	28,50 —	30,50 —
—	III B over 50 til og med 55 pCt. samlet Vand- og Askeindhold	24,50 —	26,50 —

2. For Tørvemasse, der fremstilles ved Fræsning, Harvning, Pløjning eller lignende (Fræsørtørv), gælder de i Stykke 1 nævnte Priser med et Fradrag af 10 Kr.; dersom Fræsørtørvene er harpede, fradrages dog kun 7 Kr. pr. Ton.

3. For hver fulde Procent, det samlede Vand- og Askeindhold er under 30 pCt., kan der, naar Parterne er enige herom, til den for Klasse I angivne Pris lægges 0,70 Kr. pr. Ton. Virksomheder, der vælger at købe Tørv efter denne Prisberegning, kan ikke ved Beregning af deres Produktpriser ansætte de købte Tørv til højere Pris end efter Klasse I, medmindre Priskontrolraadet tillader dette.

4. Salg af Tørv, for hvis Vedkommende der overensstemmende med foranstaaende beregnes Tillæg for Vand- og Askeindhold under 30 pCt., maa kun finde Sted direkte fra Producent til Forbruger, og Tillægene skal beregnes paa Grundlag af en paa Producentens Bekostning foretagen Analyse, til hvilken Proven skal udtages paa Modtagerstationen, for Tørv, der ikke forsendes pr. Jernbane, Modtagelsesstedet, medmindre Parterne er enige om noget andet.

5. For hver paabegyndt Procent, det samlede Vand- og Askeindhold er over 55 pCt., skal der i den for Klasse III B angivne Pris fradrages 1 Kr. pr. Ton, jfr. iøvrigt Stykke 6.

6. I Tiden indtil 15. August 1943 maa Salg af Tørv med over 55 pCt. samlet Vand- og Askeindhold ikke finde Sted; fra nævnte Dato maa Salg af Tørv med samlet Vand- og Askeindhold over 60 pCt. ikke finde Sted.

7. Salg af Tørv med over 30 pCt. Aske beregnet paa Tørstof maa ikke finde Sted.

8. De nævnte Priser, der er ansat under Forudsætning af, at en eventuel Stigning i de hidtil fastsatte Arbejdslønninger ikke for 1943 medfører en større Forhøjelse af Produktionsomkostningerne end 0,50 Kr. pr. Ton Tørv, gælder for en almindelig god og velbehandlet Handelsvare afhentet paa Læggeplads (Tørreplads) af saadan Beliggenhed og Beskaffenhed, at den kan befærdes af lastede Motorvogne med 4 Tons Lasteevne eller — saafremt Tørvene afhentes med et Køretøj af mindre Lasteevne end 4 Tons — at det anvendte Køretøj kan tage fuld Last paa Læggepladsen. Det paahviler Producenten, dersom Læggepladsen ikke er af Beliggenhed eller Beskaffenhed som nævnt, at transportere Tørvene — eller afholde Omkostningerne ved disses Transport — til et Sted, der opfylder den nævnte Betingelse.

9. Ved Salg af Tørv til Levering uden for Mosen maa der til ovennævnte Maksimalpriser kun lægges virkelig afholdte Omkostninger ved Vognkørsel, Jernbanekørsel, Skibs- og Baadtransport til Leveringsstedet. Omkostninger ved Kørsel med Vogn maa dog højst beregnes efter de af Priskontrolraadet fastsatte Takster for Kørsel og Læsning.

10. Det paahviler Producenten i alle Tilfælde, hvor Salget ikke sker efter Analyse, jfr. § 3, 2. Stykke, samtidig med Leveringen at aflevere eller fremsende en af ham paa Grundlag af en kort forinden foretagen Undersøgelse af Tørvene ogsaa i det Offentliges Interesse paa Tro og Love afgiven Erklæring om, i hvilken Prisklasse de leverede Tørv ligger, idet tillige Prisklassens Grænser for det samlede Vand- og Askeindhold skal angives. Formular til saadanne Erklæringer kan erholdes ved Henvendelse til Landbrugsministeriet. Saafremt saadan Erklæring ikke afgives ved Leveringen, kan Prisen for de leverede Tørv ikke overstige den for Klasse III B fastsatte Pris.

11. Analyser af leveringsfærdige Tørv paa Læggeplads eller i Stak, der foretages af Hensyn til nævnte Erklærings Afgivelse, tjener alene til Vejledning for Producenten og kan ikke benyttes ved Salg efter Analyse, jfr. § 3, 2. Stykke, ligesom de ikke kan afkræfte en ved Køberens Foranstaltning efter Reglerne i § 3, 3. Stykke, foretagen Analyse.

12. Tørv maa kun udbydes til Salg efter Vægt eller efter Antal, til og fra Forhandler dog kun efter Vægt. Udgifter til Vejning paahviler i alle Tilfælde Sælgeren.

13. Saafremt en Producent ønsker at sælge Tørv efter Antal, skal han lade Det danske Hedeselskab foretage en Prøveudtagning til Udregning af Prisen pr. 1000 Stk. Tørv beregnet efter foranstaaende Regler for Salg efter Vægt. Tørvenes Størrelse og Tykkelse skal i saa Fald i hele Sæsonen holdes konstant. Hedeselskabet er naar som helst berettiget til at foretage nye Prøveudtagninger og til at kassere de tidligere foretagne Prøver. I Tilfælde, hvor Tørv er købt efter Antal, er Køberen berettiget til ved autoriseret Prøveudtager og Vejer at kontrollere, om den forlangte Pris efter Analyse og Vægt ikke overstiger Maksimalprisen. Ved Salg efter Antal skal den af Hedeselskabet udregnede Omregningspris angives paa Fakturaen.

§ 2.

1. Saafremt Tørv, der er solgt til Levering paa Mosen, ikke aftages af Køberen, efter at Producenten med 6 Dages Varsel har meddelt Køberen, at Tørvene er tjenlige til Afhentning, eller hvis Tørv, der er solgt til Levering paa Jernbanestation, ikke kan afsendes paa Grund af Mangel paa Jernbanevogne, eller saafremt Tørvene ikke er solgt til Levering inden 15. September 1943, er Producenten berettiget til at lade Tørvene vinterstakke paa dertil egnet Sted eller lade Tørvene oplagre i Skur.

2. For saadan Stakning eller Skuring maa Producenten beregne sig et Tillæg paa indtil 5,50 Kr. pr. Ton. Dog kan Tillægget tidligst beregnes ved Levering efter 15. September 1943. Det nævnte Tillæg skal dække alle Omkostninger ved Stakningen eller Skuringen, herunder saavel Materialer til som Opførelse af Stak eller Skur, samt til Kørsel fra Mose eller Læggeplads til Stak eller Skur.

3. Tørvene skal opbevares forsvarligt, saaledes skal Fræsetørv opbevares i Skur, og Vinterstakke skal have en Højde af mindst ca. 3 m. Endvidere skal Stakningen være foretaget saaledes, at Stakkene ikke falder sammen, ligesom Stakkene maa være dækket forsvarligt i Toppen.

§ 3.

1. Sælgeren af Tørv er forpligtet til senest samtidig med Tørvenes Afsendelse at meddele Køberen Tidspunktet for Leveringen.

2. Enhver Køber af 50 Tons Tørv eller mere er berettiget til at kræve, at Salget sker paa Grundlag af en paa Sælgerens Bekostning foretaget Analyse. Saafremt der ikke træffes skriftlig Aftale om, hvor Prøverne til Analyse skal tages, og om Antallet af Analyser, skal Prøven af Tørvene til Analyse udtages under Tørvenes Læsning, forinden disse bortkøres fra Sælgeren, eller ved Indladning i Jernbanevogn eller Skib. Analyse af Tørveprøver udtaget paa Læggeplads maa ikke lægges til Grund for Afregningen, medmindre der overensstemmende med foranstaaende træffes skriftlig Aftale herom, og Tørvene afhentes paa Læggepladsen af Køberen. Prøverne til Analyse skal udtages af autoriseret Prøveudtager, jfr. § 6.

3. Hvis Salget ikke er sket efter Analyse, og Køberen ved Modtagelsen af Tørvene ikke finder disse tilfredsstillende eller nærer Tvivl om, at Tørvene svarer til den af Sælgeren garanterede Prisklasse, skal Køberen, hvis Tørvene leveres pr. Jernbane inden Aflæsningen og Udløbet af Aflæsningsfristen for Banevognen, og ellers snarest muligt dog inden 48 Timer efter Aflæsningen, give Sælgeren Underretning herom. Sælgeren skal da træffe Bestemmelse om, hvorvidt han ønsker at tage Tørvene tilbage eller at lade en autoriseret Prøveudtager, der straks derefter maa tilkaldes af Køberen, udtage Prøve af Partiet til omgaaende Analysering i et hertil autoriseret Laboratorium, jfr. § 7. Saavel Køber som Sælger skal have Adgang til at overvære Prøveudtagningen til Analysen.

4. Saafremt Tørvene efter den stedfundne Analyse har et samlet Vand- og Askeindhold paa over 55 pCt. — efter 15. August 1943 over 60 pCt. — er

Køberens Afvisning berettiget, og Tørvene skal tages tilbage, medmindre Køberen ønsker at beholde dem. Hvis Tørvene derimod har et samlet Vand- og Askeindhold, der ligger under de fornævnte Grænser, skal Køberen modtage Tørvene. Saafremt Køberen overensstemmende hermed beholder Tørvene, afregnes disse paa Grundlag af den foretagne Analyse efter Reglerne i § 1. — Hvis Tørv er solgt efter Analyse, og denne udviser et større Indhold af Vand- og Aske, end Tørvene ifølge Salgsaftalen maa have, finder tilsvarende Regler Anvendelse.

5. Viser den i Henhold til foranstaaende foretagne Undersøgelse, at Sælgerens Klassifikation af Tørvene har været rigtig, bærer Køberen Omkostningerne ved Undersøgelsen; i modsat Fald bæres disse Omkostninger af Sælgeren.

6. I Tilfælde, hvor Tørvene tages tilbage, er Sælgeren forpligtet til at betale de hermed forbundne Omkostninger samt til at levere et andet Parti kontraktmæssige Tørv i Stedet for det tilbagetagne.

7. Prøveudtagning skal foretages af autoriserede Prøveudtagere og bør saa vidt muligt finde Sted samtidig med Tørvenes Vejning.

§ 4.

1. En Agent, som for Producentens Regning afhænder Tørv direkte til Forbrugere, maa beregne sig en Provision af indtil 2 Kr. pr. Ton, ved Partier over 25 Tons dog højst 1 Kr. pr. Ton.

2. Ved Videre salg af Tørv, der transporteres direkte fra Produktionssted til Modtager, maa Forhandlere (Grossist, Købmand, Detaillist, Brugsforening m. m.) *tilsammen* beregne sig et Tillæg af højst 3 Kr. pr. Ton udover den til Producenten betalte Indkøbspris samt virkelig afholdte Transportomkostninger, jfr. § 1.

3. Ved Udlevering fra Banevogn eller Skib maa Forhandlere, udover den ifølge Stykke 2 hjemlede Pris, *tilsammen* beregne sig højst 2,50 Kr. pr. Ton ved Levering fra Banevogn eller 4 Kr. ved Levering fra Skib til Dækning af Udgifter ved Svind og Vejning.

4. Ved Udlevering fra Lager maa Forhandlere udover den ifølge Stykke 3, jfr. Stykke 2, hjemlede Pris *tilsammen* beregne sig højst 5,50 Kr. pr. Ton til Dækning af Lager- og Udleveringsudgifter m. v. Dette Lagertillæg maa dog for Partier over 2 Tons ikke beregnes ved Levering i Tiden fra 15. Maj til 15. September. Ved Salg fra Forhandler til Forhandler maa Lagertillæget, naar intet andet er aftalt, af den første Forhandler kun beregnes med højst 3,50 Kr. pr. Ton, og den sidste Forhandler maa da udover den af ham betalte Pris af Lager højst beregne sig 2 Kr. pr. Ton til Dækning af alle Omkostninger og som Fortjeneste.

5. For Udkørsel og Afbæring af Tørv fra Banevogn, Skib eller Lager maa højst beregnes de af Priskontrolraadet til enhver Tid fastsatte Takster.

6. Det paahviler enhver Forhandler samtidig med Leveringen at aflevere eller fremsende en Erklæring om, i hvilken Prisklasse de leverede Tørv ligger, idet tillige Prisklassens Grænser for det samlede Vand- og Askeindhold skal angives. Denne Erklæring skal udtrykkelig angive sig som værende udstedt enten paa Grundlag af Producentens Tro og Love Erklæring, jfr. § 1, 10. Stykke, eller paa Grundlag af en autoriseret Analyse. Saafremt saadan Erklæring ikke afgives ved Leveringen, skal Prisen beregnes paa Grundlag af den for Klasse III B fastsatte Pris, jfr. § 1.

7. De i Stykkerne 2—5 omhandlede Tillæg gælder kun ved Salg af Partier paa over $\frac{1}{2}$ Ton. For mindre Partiers Vedkommende fastsættes Avancen af Priskontrolraadet.

8. Dersom en Køber ønsker at reklamere over Tørvene, skal han benytte den i § 3, 3. Stykke, angivne Fremgangsmaade, og Forhandleren har i saa Fald Ret til at søge Regres overfor sin Sælger.

9. De i Henhold til foranstaaende beregnede Priser gælder for Tørv i den Stand, hvori de fremkommer fra Produktionsstedet, jfr. § 1, 8. Stykke. For Knusning eller anden Særbehandling, der udføres paa Køberens Forlangende, kan der efter dertil indhentet Tilladelse fra Priskontrolraadet beregnes et særskilt Tillæg.

§ 5.

Naar der ved Salg af Tørv tilstaaes Køberen Henstand med Købesummens Betaling, maa der højst beregnes en Rente af $\frac{1}{2}$ pCt. pr. Maaned.

§ 6.

1. De i nærværende Bekendtgørelse omhandlede Udtagninger af Tørveprøver til Analyse skal foretages af Prøveudtagere, der hertil i 1942 er autoriseret af Landbrugsministeriet eller som efter Indstilling fra Det danske Hedeselskab i 1943 autoriseres af Landbrugsministeriet.

Som Betingelse for Opnaelse af saadan ny Autorisation udkræves normalt, at Ansøgeren efter Hedeselskabets nærmere Bestemmelse gennemgaar et Instruktionskursus.

2. Prøveudtagerne oppebærer hos Rekvirenten som Vederlag for Prøveudtagning 3,50 Kr. pr. Prøve for indtil 10 Tons — for større Partier 5 Kr. pr. Prøve, og saafremt Prøven er Fællesprøve for flere Jernbanevogne 3,50 Kr. pr. Jernbanevogn — samt 25 Øre pr. løbende Kilometer i Befordringsgodtgørelse. Rekvirenten maa anskaffe de nødvendige Prøvedaaser. Prøveudtagningen skal foregaa under Iagttagelse af Regler, der fastsættes af Landbrugsministeriet.

3. Saafremt Prøveudtagning efter Rekvirentens Ønske finder Sted paa Søn- og Helligdage, kan Taksterne for Vederlag og Befordringsgodtgørelse til Prøveudtagerne forhøjes med indtil 60 pCt.

4. Det er ikke tilladt Prøveudtagerne ved Avertissementer eller paa anden Maade at reklamere for deres Virksomhed.

§ 7.

1. Analyser af Tørv for Vand- og Askeindhold kan foretages af samtlige statsautoriserede analytisk-kemiske Laboratorier samt af de af Landbrugsministeriet i 1942 hertil autoriserede andre Laboratorier end de foran nævnte.

2. Analyserne kan desuden foretages af de i 1942 hertil autoriserede Apoteker, som har ladet indrette og udstyre det hertil nødvendige Laboratorium, og som hertil har kvalificerede Personer til Raadighed. Endvidere kan Landbrugsministeriet efter Forhandling med Hedeselskabet i det Omfang, hvori det maatte vise sig nødvendigt, efter Ansøgning meddele lignende Autorisation i 1943 til andre Laboratorier end de i 1. Stykke nævnte og til Apoteker, der opfylder de foran omhandlede Betingelser.

3. Prisen for Vand- og Askeanalyse af Tørv fastsættes til 6 Kr. pr. Analyse, der udredes af Rekvirenten.

4. Vand- og Askeanalyserne skal foretages under Iagttagelse af Regler, der fastsættes af Landbrugsministeriet.

5. Det er ikke tilladt Laboratorier og Apoteker, uanset om de har modtaget Autorisation til Foretagelse af Analyser af Tørv eller ej, ved Avertissementer eller paa anden Maade at reklamere for denne Virksomhed.

§ 8.

1. Vederlag for Materiale til Tørv, der efter Overenskomst med Ejeren (Brugeren) fremstilles paa dennes Ejendom, skal, saafremt Parterne ikke kan blive enige om Vederlagets Størrelse, fastsættes af de kommunale Brændselsudvalg i Forhold til Jordens Brugsværdi og til Mulighederne for rentabel Tørveproduktion i Mosen. Vederlaget kan dog, uanset tidligere Aftale, ikke i noget Tilfælde overstige 3 Kr. pr. Ton Tørv, der leveres fra Mosen.

2. Saafremt Parterne ikke kan blive enige om Størrelsen af Afgiften for den nødvendige Læggeplads (Samleplads o. lign.), skal Afgiften, ogsaa for saa vidt angaar Læggeplads (Samleplads o. lign.), der ikke er beliggende paa Moseejendommen, fastsættes af de kommunale Brændselsudvalg, der herved skal tage Hensyn til Jordens Brugsværdi og til, at Tørvene ikke urimelig fordyres for Producenten. Afgiften kan, uanset tidligere Aftale, ikke i noget Tilfælde overstige 400 Kr. pr. Td. Land Agerjord og 300 Kr. pr. Td. Land Jord af anden Beskaffenhed. Afgiften udredes for Tiden 1. April—1. December 1943. Benyttes Læggepladsen længere, fastsættes Afgiften i Mangel af Overenskomst forholdsmæssigt af Brændselsudvalgene.

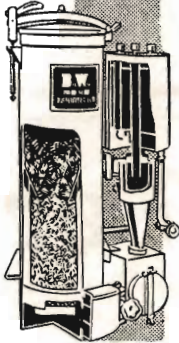
3. Endvidere skal de kommunale Brændselsudvalg, naar Parterne ikke kan blive enige, fastsætte Afgiften for den nødvendige Vejadgang til Mosen.

4. Ligger den paagældende Mose, Læggeplads eller Vej i to eller flere Kommuner, fastsættes Betalingen ved Forhandling mellem de vedkommende kommunale Brændselsudvalg.

5. De i Henhold til foranstaaende af de kommunale Brændselsudvalg

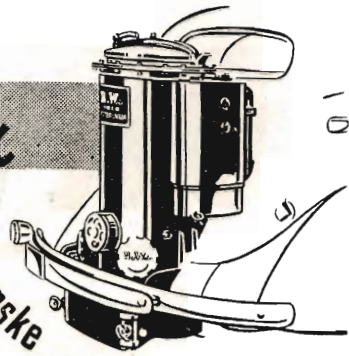
*Driftssikker
og økonomisk*

er den danske



Fremstilles i alle
Størrelser og Typer
for Træ og
Tørv eller Schwel-
koks og Tørvekoks

Originalt Bur-Wain Cy-
klonfilter er Standard-
Udstyr paa alle Typer.
— Originale Reserve-
dele og Bur-Wain Ser-
vice faas hos Bur-Wain
Forhandlere overalt i
Danmark.



Bur-Wain
GASGENERATOR
med
dobbelt Cyklonfilter

A/S Nordisk Dieselauto

Frederiksholms Havnevej 14 ★ Central 12,890. København V.



Moderne Afvandingspumper,
Propel- og Skruerpumper

er leveret til Afvanding af over
100.000 Hektarer i Størrelser
fra 50-6000 Sekundliter.

Myhrwold & Rasmussen,

Vibevej 7,

København NV.

TØRV

Vejle Kommune ønsker Tilbud paa Tørv af prima Kvalitet i større og mindre Partier til Levering i Sæsonen 1943. Tilbud med Angivelse af Kvantum, Pris, Hedeselskabets Analyse, Art og Afsenderstation m. v. bedes tilsendt

Vejle Kommunes Brændselskontor

TØRV.

Gode Produktioner købes for kommende Sæson.

Importkompagniet I/S, Odense,

Nørrebro 91, Telf. 2140 (3 Ledninger).

Tørv 1943.

Tilbud i større og mindre Partier til Levering successive Juni—September udbedes omgaaende.

Firma H. L. Poulsen, Odense,
Statstelefon 62.

Prima Tørv

af Produktion 1943. Presse- og Æltetørv. Aske 2—5% sælges direkte til større Forbrugere.

Jydsk Fjerkræslagteri A/S, Aars
Telefon 196.

TØRV.

Tilbud ønskes paa Levering over den kommende Sæson.

KKKK Kul A/S

Islands Brygge 22, København S, Central 8292.

Tørv

Vejlby-Risskov Kommune ønsker Tilbud paa 2000 Tons Tørv til Levering i Tiden 1,5—15,9 1943 eller fra Vinterstak. Tørvene skal være i 1. Klasse og saavidt mulig af 1. Udlæg. Leveringssted: Kommunens Plads i Vejlbj-Risskov, Aarhus Ø. eller Lystrup St. Med Tilbudet, der skal indeholde Pris for baade Levering i Sommer og fra Vinterstak, skal medfølge Analyse over Tørvene, ligesom man jævnligt under Leveringen ønsker Analyser. Tilbudene maa være indsendt til Brændselsudvalget i Vejlbj-Risskov Kommune pr Risskov, senest den 1. Marts 1943.

Vejby-Risskov Sogneraad den 9/2 1943.

**Brunkul
Mergel
Kalk**

H. Theut
Viborg
Tlf. 1560-1559

Annoncér i Hedeselskabets Tidsskrift

trufne Bestemmelser skal af Udvalgene i hvert enkelt Tilfælde forelægges det for den paagældende Amdsraadsreds nedsatte Brændselsudvalg til endelig Afgørelse.

6. Omkostningerne ved Fastsættelsen af de omhandlede Vederlag og Afgifter bæres med Halvdelen af Ejeren (Brugeren) og Halvdelen af den, der faar Mosen overladt til Udnyttelse.

7. De i Stykkerne 1 og 2 fastsatte Maksimalbeløb for Vederlag for Materiale til Tørv og Afgift for Læggeplads maa ikke overskrides, selv om Vederlaget og Afgiften erlægges helt eller delvis som en Andel af de producerede Tørv; de Tørv, der leveres Udlejer, skal herved beregnes til Maksimalpris for Tørv af den paagældende Klasse.

8. I Tilfælde, hvor der overensstemmende med Bestemmelserne i Lov Nr. 60 af 26. Februar 1940, jfr. Lov Nr. 235 af 6. Maj 1940, eller de Bestemmelser, der maatte træde i Stedet herfor, afholdes Aastedsforretning i Anledning af Ekspropriation af Læggeplads m. v., er Ekspropriationsudvalget, naar der i Udvalget er Enighed herom, berettiget til at paalægge Sagens Parter eller den ene af disse en efter Udvalgets Skøn passende Del af Udgifterne ved Forretningen.

§ 9.

1. Paa Foranstaltning af Det danske Hedeselskab vil der i Tørvesæsonen 1943 blive udsendt Kontrollører med den Opgave at tilse Produktionen og paase Overholdelsen af de i nærværende Bekendtgørelse omhandlede Bestemmelser samt af de af Landbrugsministeriet fastsatte Regler vedrørende Prøveudtagning og Analyse af Tørv.

2. Producenter og Forhandlere af Tørv saavel som Prøveudtagere, Laboratorier og Apoteker er pligtige at give de paagældende Kontrollører Adgang til at foretage de for Gennemførelsen af Kontrollen fornødne Besigtigelser og Undersøgelser.

§ 10.

Transport af Tørv mellem Landsdelene Øst og Vest for Store Bælt maa kun ske i Jernbanevogne eller med Skib.

§ 11.

Tobaksrygning og anden Omgang med Ild — herunder Afbrænding af Lyng og Græs — i Moser, Heder og Plantager er forbudt i Tiden fra 1. Marts til 1. November.

Afsnit II.

Om Statstilskud til Tørveproduktionen i 1943.

§ 12.

1. Til Tørvefabrikanter, der i Sæsonen 1942 producerer Tørv til Salg (herunder Martørv og Fræsetørv), yder Statskassen efter Ansøgning et Tilskud for færdige og leverede eller vinterstakkede og vinterskurede Tørv for lydende Eksemplarer indgives til vedkommende kmomunale Brændselsudkommende paa 1 Kr. pr. Ton.

2. Ansøgninger om Statstilskud skal inden den 15. April 1943 i to ligelydende Eksemplarer indgives til vedkommende kommunale Brændselsudvalg, der inden 1. Maj 1943 skal videresende det ene Eksemplar af Ansøgningerne til Landbrugsministeriet. Ansøgningsblanketter vil snarest muligt blive tilsendt Brændselsudvalgene, hvor Blanketterne kan afhentes. I Ansøgningerne skal opgives Størrelsen af den paatænkte Produktion samt Oplysning om Mogens Beliggenhed og Størrelse, Tørvemassens Dybde og Læggepladsens Størrelse.

3. Snarest mulig efter Produktionens Ophør og senest den 1. Oktober 1943 maa Producenterne overfor Brændselsudvalget i den Kommune, hvor Mosen er beliggende, afgive en Erklæring paa Tro og Love om Størrelsen af den samlede Produktion af Tørv i 1943.

§ 13.

1. Der ydes endvidere Statstilskud til Vinterstakning eller Skuring paa 2 Kr. pr. Ton Tørv, der inden den 1. November 1943 er stakket eller skuret

overensstemmende med § 2, eller som har været stakket eller skuret efter 15. September 1943, men er solgt og leveret inden 1. November 1943.

2. Producenter, der ønsker at modtage Tilskud til Vinterstakning eller Skuring, skal inden 15. November 1943 paa særlige Blanketter, der faas udleveret ved Henvendelse til de lokale Brændselsudvalg, nærmere redegøre for Størrelsen af den vinterstakkede Produktion, idet Oplysningerne herom afgives af Producenterne paa Tro og Love.

§ 14.

1. Tilskudene vil efter Produktionens Ophør blive udbetalt af Landbrugsministeriet, der forbeholder sig at regulere Tilskudet, saafremt de ansøgte Beløb efter de foreliggende Oplysninger skønnes større end berettiget, og at fastsætte nærmere Regler for Tilskudenes Udbetaling.

2. Produktionens Størrelse skal kunne dokumenteres af Producenterne ved Kvitteringer, Fakturaer, Udskrift af Forretningsbøger eller lign.

3. Undtaget fra Statstilskud i Henhold til §§ 12 og 13 er Tørv, der anvendes af Producenterne i disses Husholdninger eller Erhvervsvirksomheder.

Afsnit III.

Almindelige Bestemmelser.

§ 15.

Landbrugsministeriet kan, hvor Omstændighederne maatte tale derfor, dispensere fra de ved nærværende Bekendtgørelse fastsatte Bestemmelser.

§ 16.

Overtrædelse af denne Bekendtgørelse straffes i Overensstemmelse med Bestemmelserne i Lov Nr. 406 af 3. August 1940 om erhvervsøkonomiske Foranstaltninger, Vareforsyning m. v., jfr. Lov Nr. 93 af 13. Marts 1942, og Lov Nr. 472 af 28. November 1942 om Priser m. v.

§ 17.

Denne Bekendtgørelse, der ikke gælder for Færøerne, træder straks i Kraft.

Samtidig ophæves for saa vidt angaar Tørveproduktionen i 1943 Landbrugsministeriets Bekendtgørelser af 30. Januar, 20. Marts og 18. April 1942 angaaende Handel med Tørv m. v.

Hvilket herved bringes til almindelig Kundskab.

Fra Hedeselskabets Grundforbedringsvirksomhed.

Fra Distriktskontorerne under Hedeselskabets Mose- og Engafdeling foreligger der en Opgørelse over Arbejdet i Januar Maaned 1943.

Det fremgaar heraf, at der i Maanedens Løb er fuldført 321 Arbejder omfattende 1332 ha til en samlet Overslagssum af 898 400 Kr. Heraf var 309 Drænings- og Kultiveringsarbejder omfattende 1180 ha (Overslagssum 852 380 Kr.) og 12 Vandløbsreguleringer med et interesseret Areal paa 152 ha (Overslagssum 46 020 Kr.).

Derudover er der i samme Maaned ved samtlige Distrikter færdigprojekteret og tilstillet Rekvirenterne 414 Arbejdsplaner omfattende 1919 ha til en Overslagssum af 1 371 074 Kr. Heraf var 394 Drænings- og Kultiveringsplaner omfattende 1576 ha (Overslagssum 1 126 374 Kr.) og 20 Vandløbsreguleringer med et interesseret Areal paa 343 ha (Overslagssum 244 700 Kr.).

N. B.

Tørveproduktionen 1942

belyst ved Analyser.

Ved Laboratorieleder, Civilingeniør *Thorkil Mogensen.*

Af Indberetningerne fra de Laboratorier og Apoteker, der af Landbrugsministeriet fik meddelt Autorisation til Foretagelse af Analyser af Tørveproduktionen 1942, fremgaar det, at der for hele Landet er analyseret henved 35 000 autoriserede Tørveprøver, d. v. s. Prøver udtaget efter Landbrugsministeriets Regler for Prøveudtagning og Analysering for Fastsættelse af Maksimalpris. Prøverne er udtaget af de af Landbrugsministeriet autoriserede Prøveudtagere. I nedenstaaende Skema er den procentiske Fordeling af Analyserne anført dels over de forskellige Klasser (samlet Vand- og Askeindhold), dels over Tidsrummet Juni—November.

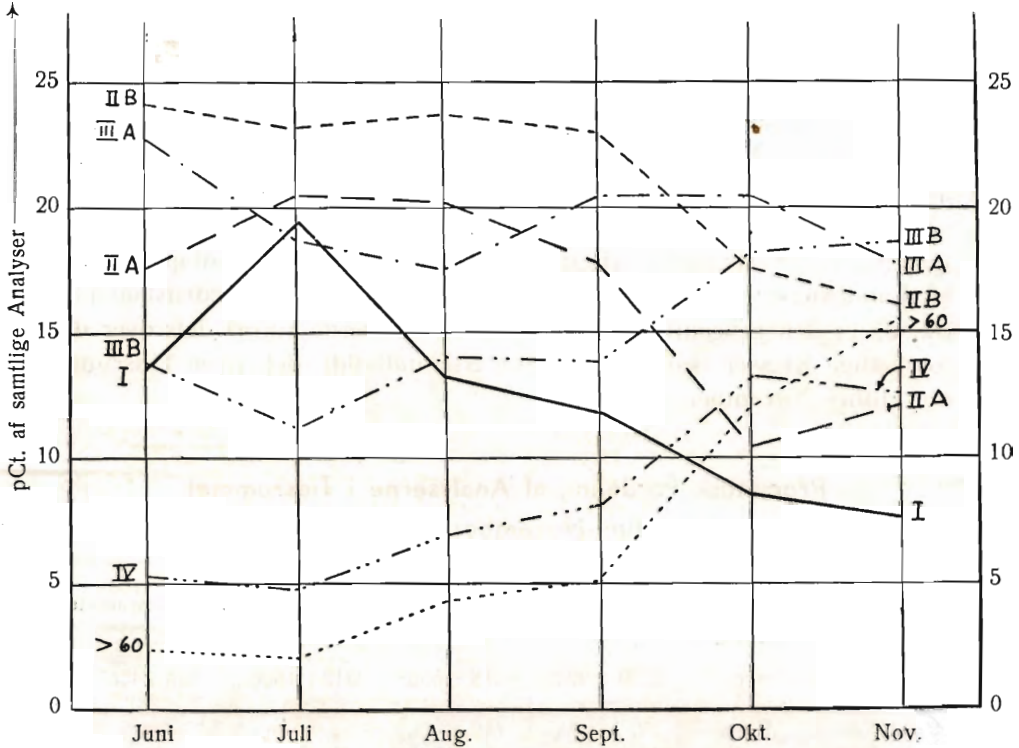
Procentisk Fordeling af Analyserne i Tidsrummet Juni-November 1942.

Indgaaet i:	Juni	Juli	August	September	Oktober	November	Hele Tidsrummet
Antal Analyser:	5230	9943	8518	5966	3318	1606	Ialt 34581
Vand+Aske, Klasse	%	%	%	%	%	%	%
0—35 % I	13,6	19,4	13,1	11,8	8,4	7,7	14,0
35—40 % IIA	17,7	20,5	20,1	17,8	10,3	12,1	18,2
40—45 % IIB	24,2	23,3	23,8	23,0	17,4	16,0	22,6
45—50 % IIIA	22,9	18,7	17,6	20,6	20,5	17,7	19,5
50—55 % IIIB	13,9	11,3	14,1	13,8	18,2	18,6	13,8
55—60 % „ (IV)	5,3	4,8	7,0	8,0	13,2	12,5	7,1
60—70 %	2,2	1,9	3,9	4,8	10,6	13,3	4,3
70—80 %	0,2	0,1	0,4	0,2	1,4	2,2	0,5

Selv om Antallet af Analyser er temmeligt lille i Forhold til det i samme Tidsrum producerede og forhandlede Kvantum Tørv, giver Skemaet sikkert et ret godt Billede af Tørvenes Kvalitet i 1942 — taget i store Træk — idet Analyserne er jævnt fordelt over Landsdelene i Forhold til de der producerede Tørvemængder og repræsenterer i nogenlunde lige Grad Producent og Køber.

Skemaet er afbildet grafisk nedenfor.

Analysernes procentiske Fordeling over Klasserne
i Juni—November 1942.



IV: Tørv med 55—60 pCt. Vand+Aske. Tilladelig Handelsvare efter 15. August.
>60: „ „ over 60 „ „ . I Almindelighed ikke tilladelig Handelsvare.

Det ses, at de bedste Tørv er forhandlet i Juli Maaned, som det var at vente, idet 19—20 pCt. er gaaet i Klasse I og 40—45 pCt. i Klasse II A og II B, d. v. s. over 60 pCt. i de 2 bedste Klasser.

For hele Perioden Juni—November ses det, at ca. 55 pCt. ligger i de 2 bedste Klasser, ca. 40 pCt. i Klasse III A og III B, medens ca. 5 pCt. har haft et samlet Vand- og Askeindhold, der ligger over den tilladelige Grænse.

Af Klasserne har iøvrigt II B været den dominerende i Sæsonens 4 første Maaneder.

Desværre viste det sig, at 4—5 pCt. af de med Hensyn til samlet Vand- og Askeindhold lovlige Tørv indeholdt over 25 pCt. Aske beregnet paa Tørstoffet og derfor ikke var tilladelig Handelsvare uden særlig Dispensation. Indenfor denne Kategori fandtes langt de fleste i København.

En Opgørelse over Analysernes procentiske Fordeling over de forskellige Klasser for hver Landsdel for sig i hele Perioden Juni—November er foretaget i nedenstaaende Skema.

Procentisk Fordeling af Analyserne over Landsdelene.

Omraade:	Jylland	Fyn og Langeland	Sjælland	Lolland-Falster	Bornholm	København	Hele Landet
Antal Analyser ialt:	14858	2895	10755	1431	147	4495	34581
Vand+Aske, Klasse	%	%	%	%	%	%	%
0—35 % I	25,9	9,9	5,4	2,9	16,3	1,8	14,0
35—40 % IIA	24,0	14,1	17,5	13,3	28,6	4,1	18,2
40—45 % IIB	23,3	21,3	25,7	28,4	34,7	11,5	22,6
45—50 % IIIA	15,0	23,6	24,3	25,4	14,9	18,7	19,5
50—55 % IIIB	7,8	18,3	16,2	18,9	4,1	23,6	13,8
55—60 % „ (IV)	2,7	8,8	7,1	7,8	0,7	20,8	7,1
60—70 %	1,1	3,9	3,5	3,2	—	17,5	4,3
70—80 %	0,2	0,1	0,3	0,1	0,7	2,0	0,5

Det fremgaar tydeligt af Skemaet, at Jylland har præsteret de fineste Kvaliteter, idet ca. 26 pCt. er gaaet i Klasse I og henvend 50 pCt. i Klasse II A og II B, d. v. s., at de $\frac{3}{4}$ af Tørvene her er produceret og forhandlet i de 2 bedste Klasser. For Øerne ligger det ikke helt saa fint, idet kun 5—10 pCt. gaar i Klasse I for Fyn, Langeland og Sjællands Vedkommende, noget mindre for Lolland-Falster og noget mere for Bornholm. Mellem 40 og 50 pCt. gaar dog i de 2 bedste Klasser, endog op imod 80 pCt. for Bornholms Vedkommende.

Daarligst ser det ud for København. Her er kun 1—2 pCt. gaaet i Klasse I og 15—16 pCt. i Klasse II A og II B, d. v. s., at kun 17—18 pCt. er gaaet i de 2 bedste Klasser, medens ca. 62 pCt. er gaaet i Klasse III A og III B, og ca. 20 pCt. har ligget over den tilladelige Grænse med Hensyn til samlet Vand- og Askeindhold. Det er egentlig et trist Billede, men maaske dog noget ensidigt, idet der for Københavns Vedkommende sikkert kun er Tale om Køberanalyser, og det kan maaske endda formodes, at det fortrinsvis er de daarligste Kvaliteter, der er blevet undersøgt.

Et Tillæggblik.

Indtryk fra en Samtale med Th. Claudi Westh,
der for kort Tid siden passerede 50-Aarsdagen
for sin Ansættelse ved Hedeselskabet.

Det er i Virkeligheden et ret enestaaende Privilegium, en Interviewer nyder, naar han faar Lov til at sætte sig til Rette overfor en ældre Mand for at søge at granske hans Livsvisdom og faa ham til at førtælle ved mere eller mindre nærgaaende Spørgsmaal om de Ting, der har præget hans Livsbane, maaske formet den i stejle Spring, som hverken han selv eller andre havde ventet det forud for, at Tingene skete. Det er ejendommeligt — et Privilegium at faa Lov at spørge, navnlig naar man sidder overfor en Mand, der har et langt, arbejdsrigt og kamppræget Højdepunkt af et Liv allerede noget paa Afstand, saadan at Personer og Ting maaske faar andre Toner til at klinge igennem, end der hørtes dengang.



Landbrugskandidat, Civilingeniør
Claudi Westh.

Det er saadanne Tanker, der fylder mit Sind, da jeg en Aften i Januar gaar hjem ad knirkende snedækte Veje fra Bernstofsunds Allé, een af de fjerne, stille Villaveje bag ved Femvejene.

Jeg har siddet i mange Timer overfor Landbrugskandidat, Civilingeniør *Claudi Westh*, der den 1. Februar er fyldt 75 Aar og omkring Midten af Januar passerede 50-Aarsdagen for sin Ansættelse ved Det danske Hedeselskab. Samtale kaldes det vel, selvom man selv ustandseligt tier, saa snart den anden faar Erindringens tillaasede Gemmer lukket op og fortæller. Kun nu og da et Spørgsmaal, der finder Vej ind til det, man ønsker at vide. Medens Temperaturen i Stuen langsomt daler, — Kakkellovnen faar Lov at blive glemt, — rader 50 Aars Begivenheder sig frem i Dagens Lys — de tegner sig paa Baggrund af Skikkelser, der forlængst næsten alle er Skygger. Nogle har ogsaa jeg kendt: *Vestergaard*, *Chr. Dalgas*, Ingeniør *Thomsen*, for at nævne de nærmeste, — andre: *Bork*,

Johansen, Brønsted, E. M. Dalgas, P. E. Müller er Historie. Der er mange flere Navne, *Mourier-Petersen*, den gamle *Morville*, *Georg Morville*, *Lüt-tichauerne*, Kammerherre Direktør *Bech*, — det er slet ikke en Samtale, der finder Sted . . . det er i Stedet Hedeselskabets Historie, belyst i Erin-dringen. Det er som at blade i en Skitsebog fra en god Vens Ungdom. Man husker selv, — blot Skitsens raa Streger viser sig paa det hvide Papir. Naturligvis husker min Ungdom intet om alt dette, men jeg har læst og hørt saa meget om alle disse Begivenheder, saa de kommer til at virke som gammelkendte — tør jeg sige tilegnede — Billeder, der stadig dukker op, blot klædte i nye personlighedsbetonede Rammer.

Der er det levende Ords Forskel paa, hvad man har læst af offi-cielt historisk om Begivenheder, og saa høre dem fortalt i Selvoplevelse, der har beholdt sine Farver paa godt og ondt, paa menneskeligt smaat og stort.

Og saa er der alligevel saa meget, der endnu knapt nok har faaet den Patina, som tillader at man skriver ugenert om det. Og hvorfor skal man ogsaa det? Det er aldrig Sammenstød i det daglige, person-lige Uoverensstemmelser eller Kampe for eller imod Personer, ofte endda heller ikke det, der engang var de store Ideer, — der i det lange Løb behøver at betyde noget. Hvorledes ser alt ikke anderledes ud, naar Vaar har fulgt Vinter og Høst en hed Sommer, og hvor lidt bety-der det meste, naar Aarstidernes Skift har fulgt hinanden gennem 20, 30 ja baade 40 og 50 Aar?

Ja, naar Erindringen blader i Ungdommens Skitsebogsblade, er der meget, der rykker i Sindet. Kampe om nu det og nu det, Viljer der vilde hver sin Vej. Men Skitsebogens Blade er ikke længere saa skin-nende hvide, Stregerne er blegnede, Papiret er gulnet.

Sidder man og lytter til Detaljer bag Historien, saadan som *Claudi Westh* i Kraft af sine rige Eyner har været med til at forme dem, — ja, saa tager alting Form og Farve. Man lades ikke uberørt, men det bliver alligevel altsammen bundfældet i Afklarelse, saadan som For-tælleren selv ønsker, det skal være. De Aar, hvor der stredes i indre Kampe, om Magten i det daglige Arbejde, om principielle Synspunk-ter, om faglige Problemer, om Personer — disse Aar er ikke glemte, endnu kan Gløden blusse op, Kampnaturen fornægter sig ikke, men det er alligevel, som det nu føles som en Dag ved Stranden — fra Mor-genstunden gik Bølgerne i haarde Slag mod Kysten og rev store Hul-ler i Høfder og Klitter, medens Skumsprøjtet føg for Vinden, men nu, mod Aften, er Bølger og Skumsprøjt borte, tilbage staar den gamle Strands faste Flade — hvor Bølgerne brød, bygges op igen, — det er det, der er tilbage efter Stormen, der betyder noget.

Saadan er det ogsaa her.

Gennem 50 Aar har *Claudi Westh* været med til at *skabe*, altid

midt i Begivenhederne, midt i Blæsten, men nu mod Aften, naar Haaret er graanet og Aarene har lagt sin Vægt paa Skuldrene, kan han ogsaa være tjent med at se tilbage. Der er formet et Dagværk, der vil huskes.

— Det var Professor Westermann, der foreslog mig at tage Opgaven op med Kultivering af Moser, saaledes som den var rejst i 1888. Han vilde have, at jeg skulde gaa over til Hedeselskabet. P. Feilberg havde opfordret Dalgas til at tage sig af Mosesagen, og da Dalgas havde været bl. a. en Tur i Hannover, gik han ind for Sagen. Det blev afgjort, at jeg skulde tiltræde ved Hedeselskabet 1. April 1893, men saa snart det var bestemt, kunde Dalgas ikke faa mig i Gang hurtigt nok. Jeg skulde saa komme i Januar, men forinden dog tilbringe nogle Uger paa Søborgsø, hvor P. Feilberg tumlede med sin historiske Soudtørring. Det var nogle lærerige Uger, hvor jeg fik Lov at tage fat paa næsten alle Omraader. P. Feilberg spaaede mig ved min Afrejse, at Mosesagen vilde blive en meget stor Historie, et uhyre værdifuldt Arbejde, hvis jeg kunde løfte den. Og saa gav han mig et godt Raad. Han sagde: »De skal aldrig udføre et Arbejde, som andre kan udføre lige saa godt«. Det er et særegent Raad til en ung Mand, men for en Leder er det et værdifuldt Raad.

Ja, saa meldte jeg mig hos gamle Dalgas paa »Montana« i Aarhus, og blev placeret i Dalgas' store Stue paa 1. Sal, medens Johansen og gamle Iversen sad i hver sit lille Hummer ved Siden af. En af mine første Opgaver blev at gennemlæse Dalgas' netop omtrent fuldførte store Afhandling om Mosekultur. I Afhandlingen faldt jeg over et Afsnit om Kali, som jeg havde en anden Mening om. Naa, jeg skrev et Forslag til en ændret Formulering, selv om jeg ikke var stolt af det overfor den haarde Negl, som Dalgas var. »De bliver afskeditget«, sagde Iversen, men det gik anderledes. Dagen efter sagde Dalgas kun: »Jeg har taget Deres Bemærkninger med«, og jeg tror i Virkeligheden, at han var henrykt for at faa en ung Mand knyttet til sig, der turde hævde sin Mening. Mosesagen var jo ny dengang. Det var væsentligt et Spørgsmaal om Fyldkørsel, man talte om de saakaldte Rimpau's Kulturer, hvor man kørte Sand eller Ler paa Mose-Overfladen, og jeg var ved at danne mig en anden Opfattelse, — at man skulde lægge Vægten ved Afvandingen, eventuelt Merglingen samt Kali og Fosforsyre.

I den følgende Tid fulgte jeg bogstaveligt Dalgas i Hælene over hele Jylland, rundt paa Distrikterne, og meget hurtigt fik jeg alt med Forsøgsarbejdet overladt, Mosestationen Pontoppidan ved Herning og Skovbjerg Mosestation blev saaledes overladt mig, Arbejdet paa Hesselvig Enggaard gled efter Brønstedes Død over til mig, og selv Sandjords-

Tørvepresseren „IDEAL“

Det taler for sig selv, at vi i 1940—42 leverede 445 Anlæg.

Indsend Bestilling i god Tid, før Materialerne udgaar.

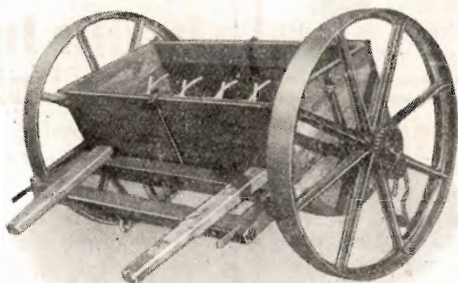
Yderligere Forbedringer Kugletryklejer m. m.

Forlang Prospekt.

Svennings Maskinfabrik & Jernstøberi

VEJEN — TELEFON 53

Tørveæltevogne.

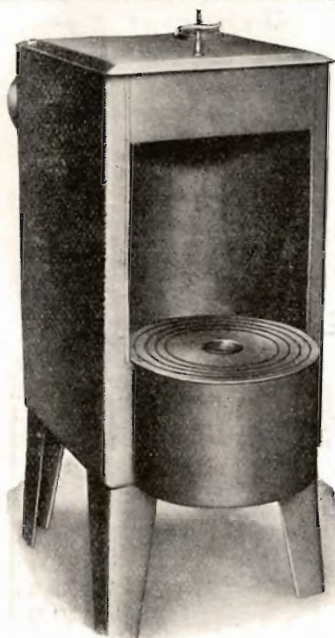


Maskinen med de støbte Hjul er indrettet med et Haandtag, der kan udløse Æltelegemet for at lette Hesten, hvor der er stigende Terrænforhold. Maskinen leveres til samme

Pris til een eller to smaa Heste,

Leveres fra:

F. H. Staugaard,
Silkeborg - Telf. 216



Til

Brænde-Torv-Briketter
(Rundtræk)

Direkte fra Fabriken

Kr. 47.50. Forlang
Prospekt.

Rob. Funck Jensen,
Automatfabrik, Aarhus. Tlf. 3000

Hotel Herning.

Telf. 21—41.

▼
Byens første Hotel.

SKIVE

DISKONTOBANK

Kontortid 9-12 og 2-5

Filial i Haderup

**Teglværkernes
Salgskontor**

ESBJERG

Telf. 265—546

DRAENRØR

2" — 15"

MURSTEN

TAGSTEN

**Aktieselskabet
De danske
Sukkerfabrikker
København**

Dansk Andels-Æggesport

Kgl. Hofleverandør

er Producenternes
egen Forretning og
yder derfor disse
det fulde Udbytte.

Hovedkontor:


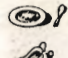

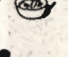
Akselborg,
København V.

Anvend Tørvestrøelse ved Dræning.

Paa Jorder med fintsandet Undergrund kan en Tilsanding af Drænrørene forebygges ved Anbringelse af et Lag Tørvestrøelse („Hundekød“) omkring Stødfugerne, ligesom Tørvestrøelse med Fordel benyttes ved Dræning i stiv Lerjord. Spørg Hedeselskabet.



Til:

- .Panering 
- .Supper 
- .Saucer 
- .Fromager 

Alfamin

ERSTATNINGSVARE FOR ÆG
FREMSTILLET AF SKUMMETMÆLK

MARGARINEFABRIKKEN „Alfa“ 5/5

Røde Drænrør

2" — 12"

Fredenshøj Teglværk

Aabenraa
Telefon 2127

Aktieselskabet

Vejle Bolte- & Møtrikfabrik.

Grundlagt 1899.

Telefoner 2120.

Telegr.-Adr.:
Boltefabriken.

Alle Slags Bolte Skruer,
og Skinnespiger.

Leverandør til
De danske Statsbaner.

RESENBRO CEMENTSTØBERI

v/ M. J. MATHIASSEN
Telefon 34

Prima Betonrør efter dansk
Ingeniørforenings Normer Mrk.

△ i alle gangbare Dimen-
sioner fra 4" til 24" saavel
med som uden Muffe.

Monierrør, Brønde og Kegler.
— FORLANG TILBUD. —

Landbrugslotteriet.

Største Gevinst Værdi 80,000
Kr. Præmie 10,000 Kr. Ialt
i en Serie 38,000 Gevinster
+ en Præmie. — Tils.
Kr. 1 Million 823,460. —
Trækkes samtidig med
Klasselotteriet.

Lodsedler faas hos alle
Kollektørerne samt i
Hoved-Kollektionen, Frede-
riksberggade 2, København K.



SIN

Livsforsikring
Livrenteforsikring
Ulykkesforsikring
Ansvarsforsikring
Hospitalforsikring
Grundejerforsikring
Automobilforsikring

tegner man i

NORDISK

Livsforsikrings-A/S af 1897 ■ Ulykkesforsikrings-A/S af 1898

Hovedkontorer:
St. Kongensgade 128 — Grønningen 17, København K.
Telefon 2860

Indhent Tilbud!



Hammerum Herreds Spare- og Laanekasse,

Herning
Telf. 10 og 314

Østergade 6
Kontortid
10—12^{1/2}, og 14^{1/2},—17

REMINGTON

Beäste og mest benyttede
Skrivemaskine.
Eneforhandler for Danmark:

L. KRISTENSEN
75, Raadhuspladsen,
København V.

ANDELS-PENSIONSFØRENINGEN

Vestre Boulevard 47. Tlf. C. 2728.

(Gensidigt Pensionsforsikringsselskab.)

København V.

Pensionsforsikringer, Liv-, Overlevelses- og Børnerenter.

Forsøgene paa Birkebæk fik jeg Ledelsen af. Det vakte naturligvis ikke særlig Glæde hos Hedeselskabets øvrige Personale.

Gamle Dalgas var meget interesseret i mit Arbejde, særlig vilde han have mig til at læse Matematik og Kulturteknik med Brønsted. Jeg fik ogsaa begyndt paa det, men det var egentlig ikke det, jeg vilde, og saa forklarede jeg ham, at jeg hellere vilde arbejde med virkelig videnskabelige Jordbundsundersøgelser, saaledes som bl. a. P. E. Müller havde indledet dem med sine Undersøgelser over Humus-stofferne i Hedejorderne. Det gav Anledning til en Diskussion, og Dalgas flammede straks op i Begejstring for Sagen. Han gav mig Ret, og en Dag vendte han hjem med en Bevilling fra Indenrigsministeriet paa 700 Kr., saa jeg kunde komme paa Studierejse hele Vinteren. Det, jeg vilde, var at orienteres om hele Spørgsmaalet, og det lykkedes mig da ogsaa, jeg vilde dog ikke selv være Videnskabsmand paa denne Opgave. Et af Resultaterne blev, at Mentz som Botaniker senere knyttedes til Hedeselskabet. Da jeg kom hjem fra mine Rejser i Foraaret 94, var Brønsted død og Dalgas en syg Mand, men alligevel fulgte han mig frem og tilbage mellem »Montana« og Byen for at diskutere Problemerne. Var Dalgas ikke død den Sommer, var det sikkert lykkedes at faa etableret det Humus-Laboratorium, som Tanken var, og som vilde have faaet en kolossal Betydning.

Claudi Westh taler videre om Tiden omkring Dalgas' Død, om Uenigheden om Selskabets Ledelse, og om mange andre Ting, der knyttede sig hertil.

— Men, siger han, det gjorde ikke mig saa meget. Jeg fortsatte Ledelsen af Hedeselskabets egne lave Jorder og Arbejdet med Mosesagens Organisation. Dalgas skulde have talt paa Landmandsforsamlingen Sommeren 1894, men det blev mig, der maatte tale i Stedet for ham, og jeg kan huske, at jeg ved den Lejlighed første Gang slog til Lyd for, at man skulde skelne mellem »sundt og skadeligt Vand«. Det gik mere og mere op for mig, at det, det gjaldt om, var at fjerne Mystikken om Moserne, saaledes at Befolkningen blev klar over, at Moserne i Virkeligheden ikke var andet end Jord, der stillede særlige Krav. Har jeg været med til at udrette noget, tror jeg nok, at den største Værdi netop ligger paa dette Omraade, at Landmændene lærte at forstaa, at Mosejord var almindelig Jord, der blot skulde behandles efter sine særlige fysiske og kemiske Egenskaber.

— I Dag taler vi saa meget om *Afvanding*, tilføjer Claudi Westh, og medens Ordene stærkt understreges, fortsætter han: — det er slet ikke det, det drejer sig om, men derimod om *Regulering* af Vandstanden. Vi skal sige Regulering i Stedet for Afvanding, Vandet er jo dog en fundamental Faktor.

I Samtalens Løb nævner jeg, at Claudi Westh jo ogsaa i saa fremtrædende Grad har betydet noget for Mergelsagen.

— Ja, Mergelsagen har været en stadig voksende Opgave. En af mine allerførste Opgaver ved Hedeselskabet var sammen med Brønsted at nivellere en fast Mergelbane i Vendsyssel fra Eskjær til Slynge.

— Det var Dem, der organiserede Mergelforsyningen med flyttelige Spor, som har betydet saa uhyre meget, indtil Lastbilerne kom.

— Aah, det kan være rigtigt nok, men det formede sig dog paa en ejendommelig Maade for den første flyttelige Banes Vedkommende. Der var Tale om en fast Sporbane ved Ø. Brønderslev, men den vilde blive alt for dyr. Jeg var deroppe til et Møde om Sagen i 1901, og den kendte Foregangsmand paa Egnen, Gaardejer *Krogh*, foreslog senere i et Brev til Hedeselskabet, at vi skulde prøve at anvende de lette Tipvognsskinner, der ellers brugtes bl. a., naar der kørtes Fyld paa Moser. Og Ideen slog an. Jeg var med paa det med det samme. Der blev dannet et Andelsselskab, og det lykkedes virkelig at faa Egnens Befolkning til at tegne sig for Mergel til Levering til hele Ejendommen, medens Sporet laa der, og efterhaanden som Sporet saa flyttedes Egnen rundt. Jeg kan huske, det skabte J. P. Olesen mange Kvaler. Sporene laante vi fra Mejlgaard, hvor der netop var gennemført nogle Rimpaus Kulturer, men de viste sig at være for spinkle, Hestene kunde ikke trække, hvorfor man senere prøvede med en Motor fra en Fiskerbaad, indtil vi langt om længe naaede til at anvende et lille Lokomotiv fra Tyskland.

Men Eksemplet fra Ø. Brønderslev smittede, i de følgende Aar dannedes det ene Selskab efter det andet efter de nye Principper og vi oplevede de store Statsbevillinger til Indkøb af Spor, som sikrede den virkelige Succes.

Jeg kan huske, at Ingeniør Thomsen og jeg engang holdt Møde i Grønhøj for at faa dannet en Mergelforening for Alheden. Thomsen havde lavet en Plan og jeg talte om Sagen, staaende paa en Møgvogn. Hvad det ved den Lejlighed blev til, husker jeg ikke, men kort efter blev Hedeselskabet bedt om en Udtalelse om Planerne vedrørende en Jernbane, der skulde gaa enten vest eller øst om Alheden. Jeg foreslog, at man, om der kun skulde være een Bane, skulde »gaa midt igennem«, og saadan blev Hedeselskabets Indstilling — det blev til den nuværende Herning—Viborg Bane. Paa den Bane fik vi gennemført Tilladelse til at smide Mergel af langs Banen paa hver Mands Jord, — det var næsten utænkeligt, en trafikal Forbrydelse næsten, men Mergelbanen blev altsaa overflødig.

Hele Mergelsagen er jo vokset og har udviklet sig, saadan som de fleste jo kender det, til en Sag for hele Landet, for alle Slags Jorder. Fragtlettelserne for Mergeltransport er ikke længere en Begunstigelse

for Hedeegnene, som de oprindelig var. Befolkningen i Hedeegnene bør stadig have en særlig Begunstigelse og Hjælp, naar det gælder Mergel.

— — —

Saadan kan *Claudi Westh* fortælle om Mosekultur, Tørveindustri, Mergling, Dræning, Jordbundsundersøgelser, — men det er ikke muligt at gengive det altsammen, det vilde føre for vidt, men en enkelt Ting kan der dog være Grund til at fremdrage. Allerede i 1902 holdt *Claudi Westh* i Det kgl. Landhusholdningsselskab et Foredrag, der beskæftigede sig med Forslag til Vandløbslovens Revision. For kort Tid siden blev der efter de mange Aars Forberedelse offentliggjort en Kommissionsbetænkning over dette Forhold. Denne Betæknings Udformning har *Claudi Westh* haft betydende Indflydelse paa. *has.*

*

Fra *Enrico Dalgas*' Død i 1894 og indtil 1918 var Ingeniør *Th. Claudius Westh* Leder af Hedeselskabets Mose- og Mergelarbejde. Det var i en Periode, hvor netop denne Virksomhed i særlig Grad udvikledes. Ingeniør *Wesths* rige Initiativ, Indsigt og Organisationsevne satte dybe Spor, og der tilkommer ham en væsentlig Del af Æren for, at dette for Landbruget saa betydningsfulde Arbejde blev grebet praktisk an og organiseret saaledes, at det indebar de Udviklingsmuligheder som Fremtiden viste. Det har derfor været Hedeselskabet kært at markere dette, efter at der nu er gaaet halvtreds Aar, siden *Claudi Westh* paa-begyndte sin Virksomhed i Hedeselskabet, samtidig med at vi sender Ingeniøren en hjertelig Lykønskning og Hilsen i Anledning af den 75 Aars Dag, han lige har passeret.

Niels Basse.

Fra Plantningsforeningerne.

Brødstrup og Omegns Plantningsforening

afholdt den 22. Januar ordinær Generalforsamling. Formanden, *Søren Thygesen*, Vinding, aflagde Beretning over Foreningens Virksomhed i det forløbne Aar. Vinteren havde været lang og haard, og da det endelig blev Foraar, blev der saa stor Travlhed, at det kneb med at faa Plantningen udført; men Regnen kom i Tide, og Planterne staar godt og har gode Betingelser. Der er megen Væde i Jorden, saa det kommende Foraar vil sikkert yde gode Betingelser for fortsat Plantning, og vi bør blive ved med at plante.

Skovrider *Madsen*, Hjöllund, oplæste Regnskabet for Tilskud til

Smaaplantninger. Der var til 152 Modtagere udleveret 189 637 Naaletræer og 15 070 Løvtræer for ialt 9239 Kr. Saavel Beretningen som Regnskaberne godkendtes enstemmigt. Skovrider Madsen gav forskellige forstmæssige Oplysninger. Jeg plejer at anbefale at tynde ud, men nu maa jeg advare mod at bruge Øksen for meget, og i alt Fald maa man sørge for at faa plantet, hvor der hugges; i de store Skove og Plantager svinder det stærkt i Vedmassen, saa det gælder om at faa plantet overalt, hvor der kan plantes.

Til Bestyrelsen genvalgtes *Søren Thygesen*, Vinding, og *Jens Madsen*, Løvet.

Grenaa Plantningsforening

afholdt den 16. Januar Generalforsamling i Grenaa. Formanden, *Gartner Kr. Petersen*, Voldby, udtalte Mindeord over den afdøde Repræsentant for Glæsborg Kreds, *Anton Andersen*.

1942 har ligesom ogsaa de nærmest foregaaende Aar været præget af Interesse for Plantning. Vi har ikke før kendt til saa megen Plantning som nu. Der er købt Planter for 2447 Kr. til 45 Modtagere. Heraf har Plantningsforeningen betalt de 40 pCt., nemlig 978 Kr. Til 11 særlig plantningsinteresserede Medlemmer er uddelt 142 Kr.

Kredsformændene genvalgtes. I Stedet for Tømrermester *Jensen*, Aalsrode, valgtes *Harry Andersen*, Aalsrode, og i Stedet for *Anton Andersen*, Glæsborg, der er død, valgtes *Jørgen Henriksen*, Glæsborg.

Hadsten og Omegns Plantningsforening

holdt den 15. Januar Genralforsamling paa Østergades Hotel. Formanden, *Johan Katberg*, Haldum, valgtes til Dirigent og aflagde Beretning, hvoraf det fremgik, at der aldrig var solgt saa mange Planter som i Fjor, nemlig 67 516 Naaletræer mod 36 075 forrige Aar og 39 520 Løvtræer mod 28 474. Ved Eftersyn af Plantningen viste det sig, at denne i det store og hele er lykkedes godt. Alle Planter var leveret fra Hadsten Planteskole. Kassereren, *Anker Kjærsgaard*, Vissing, oplæste Regnskabet, der balancerede med 8062 Kr. Formuen er 1026 Kr.

Gaardejer *Chr. Petersen*, Langskovgaard, fik som Paaskønnelse for god og vellykket Plantning overrakt en Sølvske af Foreningen.

Himmerlands Læ- og Hegnsplantningsforening

holdt den 11. Januar Generalforsamling paa Aars Hotel. Formanden, Forstander *Hakon Sørensen*, Hornum Forsøgsstation, aflagde Beretning. Foreningens Omraade er jo betydeligt, saa man skulde jo paa Forhaand synes, at der maatte være meget Arbejde at gennemføre. Man havde saaledes været blandt de første, der indførte de enradede Markhegn og Hegn med samme Slags Planter i Stedet for de tidligere

flerradede, blandede Hegn. Foreningen havde i Aar virket i 20 Aar og har utvivlsomt haft stor Betydning for Egnen. I det forløbne Aar havde Virksomheden været af ca. samme Omfang som tidligere Aar. Der var udleveret ca. 52 000 Planter, hvoraf 29 000 Løvtræer, et Forhold, der viser, at der er taget fat fra den rigtige Ende.

Kassereren, *Axel Stensgaard*, Stenild, fremlagde Regnskabet, der balancerede med 2910 Kr. og udviste en Kassebeholdning paa 391 Kr.

Til Formand genvalgtes *Hakon Sørensen* og til Bestyrelsen genvalgtes *Axel Stensgaard* og *Chr. P. Christensen*, Farsø, og til Revisor genvalgtes *Otto Wulff*, Boldrup.

Morsø Plantningsforening.

Paa Generalforsamlingen forelagdes et Udkast til en ny Hegnslov.

Morsø Plantningsforening har i det forløbne Aar udleveret ikke mindre end en kvart Million Planter, eller ialt 239 013 Stkr., hvis Værdi andrager 14 308 Kr., oplyste Plantningsforeningens Formand, Lærer *Touborg Jensen*, Øster Assels, paa Foreningens aarlige Generalforsamling paa Markvorsens Hotel i Nykøbing. Det drejede sig om, udtalte Hr. *Touborg Jensen*, 143 830 Naaletræer, 68 262 Løvtræer, til Demonstrationer 1120 Naale- og 9695 Løvtræer. Til det nydannede Plantningslaug i Karby-Hvidbjerg-Redsted er udleveret 16 105 Planter.

Det oplystes, at der i Aar ikke er brugt af de saakaldte Sandflugtspenge.

Til Bestyrelsen genvalgtes Gaardejer *L. Søndergaard*, Redsted, og Gaardejer *Hans Riis*, Vejerslev.

Til Stede ved Generalforsamlingen var som sædvanlig Skovrider *C. F. Jensen*, Hurup, der bl. a. udtalte sin Glæde over, at man kunde tale om det første aktive Plantningslaug paa Mors.

Skovrider *Jensen* forelagde derefter en Række Ændringer til Hegnsloven, som han havde udarbejdet i den Hensigt at forelægge et Ændringsforslag ved det forestaaende Aarsmøde i Plantningsforeningerne. Der trængtes til forskellige Ændringer af praktisk Art, bl. a. en Klaring af Retten til at plante Hegn ved Naboens Vægning heroverfor. Det bør da være saaledes, at en Mand ogsaa mod Naboens Ønske kan plante Hegnet, dog saaledes, at Hegnsplanteren selv har Pligt til at afholde Udgifterne og holde Hegnet vedlige.

Planteskoleejer *Oscar Bang* udtalte i Tilslutning hertil, at man ogsaa kunde trænge til Vejledning — eller maaske direkte Lov — vedrørende Hegnsplantning ved Villaer, under bymæssige Bebyggelser og med Hensyn til Kolonihaveanlægene. Det var Forhold, man af gode Grunde ikke kunde tage i Betragtning ved Hegnslovens Udformning i 1869.

Skovrideren fandt, at det tit var Skyggevirkningen, der havde

større Betydning end Rodvirkningen, — dette maatte der i Loven tages tilstrækkeligt Hensyn til.

Lærer *Bisgaard*, Lødderup, mente, at Idealet maatte være, om man en Gang kunde naa til, at der kom levende Hegn om hver Jordlod.

Raavildtet i Plantagerne.

Hvor er de vægtigste, jyske Plantagebukke skudt?

I Tilslutning til Artiklen i sidste Nummer af Tidsskriftet vedrørende Oplysninger om Plantagernes Vildtbestand og Vildtets Indvandring og Udbredelse fra Øst mod Vest henleder jeg venligst d'Herrer Plantørers og andre Plantage-Forstmænds Opmærksomhed paa en enkelt Side af Sagen, som det i høj Grad interesserer mig at faa kastet Lys over. Den kommende Bog skal ogsaa (eller skulde gerne) vise, hvilken Betydning *Plantagernes Vækst sammen med de omliggende Jorders Forbedring* givet har haft paa Raavildtets Størrelse og Kraft. Der er jo ingen som helst Tvivl om, at kalkforbedrede Jorder i eller op til Plantager, hvor der i lange Tider har staaet Raavildt fast, er kommet dette Vildt til Gode i Form af, hvad man i Almindelighed kalder smukt Raavildt og kraftigt Raavildt. En Del Oplysninger til Belysning af Problemet har jeg samlet baade før og nu, men jeg skulde gerne have flere.

Jeg anmoder derfor Plantagernes Ledere eller lokale Jægere, der er interesserede i Spørgsmålet, om at opgive mig, *hvor og hvornaar der er skudt Bukke paa over 14—15 kg opbrækket**) og *derover*. Da ogsaa Bukkenes Opsatser fortæller meget, beder jeg tillige om, at man meddeler mig, hvor der er nedlagt Bukke med særlige stærke Opsatser. Kan vedkommende ikke selv bedømme Opsatserne (Længde, Vægt, Perling, Udlæg), vil der sikkert altid i Nabolaget være en kyndig Jæger, der kan tage alle Maalene. Jeg maa udtrykkeligt bemærke, at det kun drejer sig om Raavildt, der i lang Tid har været fast Standvildt i Plantagerne. En vægtig Buk, der er kommet paa Visit fra en Løvskov (Gods) i Nabolaget, har ingen Interesse. *Det er jyske Plantagers eget Vildt, der har Interesse, og intet andet*. Hvad Opsatserne angaar, saa er det kun usædvanlig stærke, men *normale Seksendere*, der kan gøre Krav paa Opmærksomhed. Tiendere eller Tolvendere (Kraftoverskuds-Bukke) og Paryktingester, som kan ses alle Steder i Landet, interesserer ikke. Alle Oplysninger modtages med Tak og bedes sendt til min private Adresse Kastelsvej 26, København Ø.

Poul Hansen.

*) Almindeligvis vejer en Plantagebuk ca. 13 kg opbrækket, men der er nedlagt og lever sikkert vægtigere Eksemplarer.

Dansk Plantageforsikringsforening

tegner Forsikring af Genplantningsværdien for Naaletræs-plantager overalt i Danmark. Indskud een Gang for alle 50 Øre pr. ha, dog ikke under 1 Kr. Aarlig Præmie pr. ha 15 Øre, dog ikke under 50 Øre. Vedtægter og Indmeldelsesblanketter faas ved Henvendelse til

FORENINGENS KONTOR I VIBORG.

„KUSTOS“ KREATURFORSIKRINGSFORENING
STIFTET AF DANSKE LANDMÆND 1881
FORSIKRER HESTE, KVÆG, FAAR OG SVIN
KONTOR: HAVNEGADE 4, AARHUS TELEFON NR. 1800

Viborg Byes og Omegns Sparekasse

Telf. 1400 (3 Linier)

Sct. Mathiasgade 68

Kontortid: Kl. 9—15

Viborg Papir-Comp.

Papir & Papirvarer og gros.
Bogtrykkeri.
Kontorforsyning

Sct. Mathiasgade 31—33.
Telf. Viborg 802—803.

Handelsbanken i Viborg

Filial af Aktieselskabet
Kjøbenhavns Handelsbank



Kontortid: 9—15

Telefon: 1500
(5 Linier)

Aktieselskabet

AARHUUS PRIVATBANK

— stiftet 1871 —

Aarhus:
Hovedkontor.

København.
Nygade 1.

Aktiekapitalen & Reserver ca. 17 Mill. Kr.
hæfter til Sikkerhed for alle Indskud.

J.Chr.Petersens Papirhandel

„Hvælvingen“
ved Nikolaj Taarn

København K.

Hovedforhandler
af Statens Papir

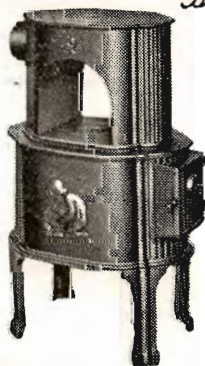
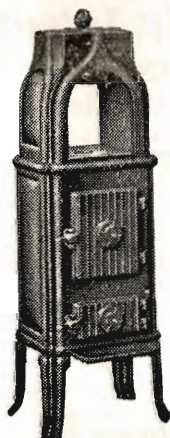
Stryg elektrisk

RIBE Brændeovne og Tørveovne

Til indenlandsk Brændsel og Briketter
anvendes med størst Fordel vore nye
Modeller.

Brochure paa Forlangende

Henvend Dem til vore
Forhandlere eller til os.



A/S RIBE JERNSTØBERI · RIBE
GRUNDLAGT 1848 · TELEFON 261 & 262

A. Philipsen & Co., Viborg.

Maskinanlæg - Automobiler.
Telefon 532—1064.
Elektriske Anlæg - Vandværks-
anlæg. Telefon 174—274.

TIL ALLE SLAGS BYGNINGER



TAG- OG VÆGBEKLÆDNING

* * *
DANSK ETERNIT FABRIK A/S
AALBORG
SALGSKONTOR: KAMPMANNS-
GADE 2 - KØBENHAVN V.

AALBORG TAFTEL AKVAVIT.



Vore anerkendte
- RØDE DRÆNRØR -
føres altid paa Lager fra 2" til 8".
Tilbud til Tjeneste.

A/S Gammelgaard Teglværk,
Skive.
Telefon 187.

Drænrør.
Røde Drænrør fra 2"—8" altid paa Lager. Forlang Tilbud.
1/8 Aalborg Teglværker.
Vesterbro 58. Telf. 24 & 305.

HØJSLEV TEGLVÆRKER A/S
leverer
PRIMA, RØDE DRAINRØR
i Størrelse fra 2 til 15 Tommer.
Indhent Tilbud. Tlf. Højslev 3.

Bjerringbro
Cementvarefabrik

ved Th. Petersen
Telf. 111, Bjerringbro

Alle \triangle -mærkede Rør
Imprægnerede
og uimprægnerede

Stort Lager
Altid leveringsdygtig

Røde Drænrør

indtil 16" Diameter.

A/S Hørslev Teglværk
pr. Ulstrup.
Telefon 67 Ulstrup.

J. C. HALVORSEN
Kroghsgades Cementstøberi
AARHUS
Kontor: Dannebrogsgade 20
Telf. 5019—5020

Imprægnerede Cementrør, anerk. af
Autoriteterne som fuldstændig
Erstatning for glass. Lerrør.
Monierrør. Maskinstampede
Rør. Brøndringe.
Dagens billigste Pris.
— — Forlang Tilbud. — —

Hornbæk
Cementvare-
og
Mørtelfabrik
Marius Ødum
Telefon 400 Randers

Kun \triangle -mærkede
Varer føres
Største Lager
Bedste Kvalitet
Forlang Tilbud

Nivaagaards Teglværk.
Telf. Nivaa Nr. 9. Nivaa St.
Drænrør i alle Dimensioner
fra 2" til 15". — **Lerrør** med
og uden Muffe fra 6" til 15"
— Forlang Tilbud. —

TJÆREBORG
CEMENTSTØBERI

F. CHR. JENSEN
— Telefon 21 —

Imprægnerede Cementrør efter In-
geniørforeningens Normer. —
Monierrør i forskellige Di-
mensioner fra 50—125 cm.
Forlang Tilbud.

Petersværk Cementvareindustri

Telefon 1055 — Nørresundby

\triangle Betonrør efter dansk Ingeniørforenings Normer
Vibrede Monierrør — — Imprægnerede Rør

Røde - 1 1/2" — 12" - Drænrør.

Forlang Tilbud.

Akts. Frederiksholms Tegl- & Kalkværker.
Vesterbrogade 12 — København V. — Central 282.

A/S FISKBÆK BRIKET FABRIK

BRUNKULSBRIKETTER & RENHARPEDE BRUNKUL



Kontor: Aarhus
Aaboulevarden 7
Telefon: 5710

Fabrik: Fiskbæk
pr. Herborg
Telefon: Herborg 12

LEVERANDØRER TIL DE SAMV. PLANTNINGS- FORENINGER OG HEDESELSKABET



SKOVFRØKONTORET

JOHANNES RAFN & SØN NORMASVEJ 21 · KØBENHAVN-VALBY · TELF. VALBY 2

Leverer alle Arter Skovfrø efter forudgaaende Undersøgelse ved Statsfrøkontrollen i København samt med nøje Angivelse af Proveniens. — Prislister sendes paa Forlangende.

Frøavlscenret Hunsballe

Holstebro

Telefon 533

Frøavl
og Frøhandel



Brostrøms Planteskole

VIBORG

ved C. Nielsen

Telefon 42

leverer alle

Planter for Have,

Mark og Skov —

*Haardføre og veldrevne
Arter for ethvert Formaal*

Forlang Tilbud

Vi garanterer Kvaliteten

PALUDANS PLANTESKOLE

— KLARSKOV —

130 Tdr. Land.

Skovplanter,
Hæk- og Høgnplanter,
Allétræer,
10 Millioner Prikleplanter.

Forlang Prislister.

TELEFON KLARSKOV NR. 9.

Frøkontoret

(for undersøgt Markfrø)

— Grundlagt 1887 —

KOLDING

Telefon 43

Hulkjærhus Planteskole

Rødkjærbro

Telefon Ans 25

Planter til
Skove
Læhegn
Haver

A/S Skive Markfrøkontor

Grundlagt 1896

Telf. 94 Skive

Frøavl Frøhandel

Spejlborgs Planteskole

Brønderslev

Telefon 382

Skov-,

Læ- og

Hækplanter

P. KRUSES PLANTESKOLE

- MUNDELSTRUP -

Telefon Tilst Nr. 7

Skovplanter

Haveplanter

Forlang Prislister eller Tilbud

Trifoliums Frø giver stor Høst.

Tegn Annonce i

Jydsk Telefonbog

Jydsk Telefon-Aktieselskab
Aarhus

Mejeriernes og Landbrugets Ulykkesforsikring.
Telf. 14.350. - Gensidigt Selskab. - Reventlowg. 14, Kbhvn. V.

Ansvarsforsikring



Automobilforsikring

Henvendelse til Kredens Tillidsmand eller til Kontoret.

HELLESENS SENIOR

er en stor, stærk, paalidelig Haandlygte

HELLESENS SENIOR

giver blændende Lys Aar efter Aar med

HELLESENS

verdenskendte Tør-
element

HELLESENS SENIOR

I Regn og Blæst
uden at blinke

Absolut farefri i Ga-
rager, Stalde, Pak-
huse og i Hjemmet

Uundværlig i Jægerhytten



Spedalsø Cementvarefabrik.

R. Jensen. — Indeh. J. Jensen.
Tlf. 504. Horsens. Tlf. 504.

Imprægnerede Rør
efter Ingeniørfor-
eningens Normer.
Drænrør i forsk. Di-
mens. fra 10-50 cm.
— Brøndringe. —

FORLANG TILBUD.

Varde Bank

Esbjerg Afdeling

Kongensgade 62
og Fiskerihavnen

A/s Varde Staalværk, Varde.



1. Kl. Staalstøbegods til Tip-
vognshjul, Bremseklodser og
andet Entreprenørmateriel. —

Ildbestandigt „Vardan“. — Manganstaa.

Annoncér

i Hedeselskabets Tidsskrift

Ellidshøj Kridt- & Kalkværk

v/ C. M. Christiansen, Aarhus
Tlf. Ellidshøj 4 og Aarhus 7312

Fabrikation af Jordbrugskalk
samt Foderkridtme!

Skive Cementstøberi

Knud Østergaard
Telefon 921

◆
Normrør
med Garantimærket △
Imprægnering
— Brøndrør —

SKOVEJERE

Træart i enhver Sortering til Forarbejdning paa egne Anlæg. Spar Mellemandel, sælg direkte, vi køber Gran til Master, Tømmer, Kassetræ, Trældstræ, Eg, Bøg, Ask og Elm til ethvert Formaal.

Henvendelse enten til Hovedkontoret, Silkeborg, Telf. 424, eller
Bevtoft 50 — Vamdrup 53 — Fredsted 10 — Nr. Snede 58

Imprægneringsanstalten „SILKEBORG“ A/S, Silkeborg, med sine forskellige Afdelinger er det eneste Firma i Jylland, der køber enhver

A. Philipsen & C^o.

Viborg

Elektr. Installationsforretning

Tlf. Viborg 173—174

Projekterer og udfører elektriske Anlæg for

Tørvemoser

Brunkulslejer

Afvandingsanlæg m. m.

Enhver Forespørgsel vil blive besvaret hurtigt og omhyggeligt, og vi har til vor Raadighed en Stab af erfarne Fagfolk, der kan tilsikre Dem en 1. Klasses Udførelse af Arbejdet.

Hyggelig Underholdning

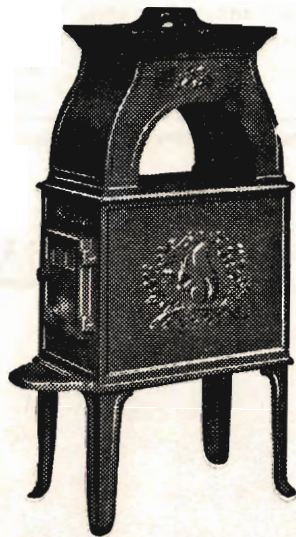
for hele Familien: Noveller, Romaner, populære Artikler om Alverdens interessanteste Emner, Humor, Knold og Tot, Gyldenspjæt etc., Børnestof, Brevkasse, Husmodersider og meget mere — gennemill. med moderne Fotografier og farveprægtige Tegninger.

**Husk hver Tirsdag
Danmarks førende Ugeblad**

HJEMMET

MORSØ BRÆNDEOVNE

kan leveres i 12 forskellige Størrelser
og Udførelser



Nyhed:

MORSØ BRÆNDEKAMINER

specielt indrettet for
Brændefyring

6 forskellige Størrelser og
Udførelser



MORSØ STØBEGODS

A/S N. A. CHRISTENSEN & CO., NYKØBING MORS

Redaktion: Direktør N. Basse og Direktør, Skovrider C. E. Flensburg, Viborg.
Carlo Mortensens Bogtrykkeri, Viborg.

SPRIT
til teknisk Anvendelse.

