

# HEDESELSKABETS TIDSSKRIFT



Nr. 2

10. Februar

63. Aarg.

UDGIVET AF DET DANSKE HEDESELSKAB

1942



*Bjergfyr-  
Duften  
giver  
Velvære*



Det er Sæbens Indhold af frisk Bjergfyr-Olie fra de jyske Fyrreskove, der gør en Danapin-Barbering til en Nydelse. Og den er økonomisk — selv med yderst sparsom Anvendelse giver Danapin-Barbersæben et kraftigt, fløjlsblødt Skum, der hurtigt blødgør den strideste Skægvekst uden i ringeste Grad at irritere Huden.

**DANAPIN**  
*Barbersæbe*

— et nationalt Produkt

A/S Fabriken NOMA — København

# Fordson



Fordson Traktoren og »Imbert« Generatoren fra Ford har forlængst bevist, hvor glimrende de arbejder sammen. Flere Hundrede Fordson Traktorer arbejder nu med denne Generator til deres Ejeres fulde Tilfredshed. Mange Fordson Ejere lod med en vis Skepsis montere Generator paa deres Traktor, men naar man taler med disse Traktor-Ejere, er alle nu ovenud begejstrede og betegner »Imbert« Generatoren til Fordson som intet mindre end den Bedningsplanke, som holder Bedriften i Gang. Enkelte Ejere af denne Generator udtaler endda: »Vi gaar aldrig fra Generatoren mere, selv om der kommer Petroleum«.

En Kendsgerning er det, at Fordson Ejere oplyser, at de pløjer en Tønde Land paa en Hektoliter Brænde og aldrig har Vanskeligheder, hverken med Start eller Drift.

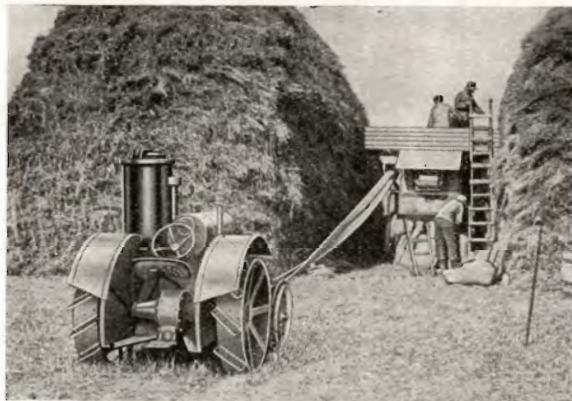
Det bedste Brænde er Bøgetræ eller andet haardt Træ eller askefaldige Tørv med ikke over 4-5  $\frac{0}{10}$  Aske, og hverken Brænde eller Tørv maa indeholde over 25  $\frac{0}{10}$  Vand.

»Imbert« Generatoren fremstilles af Ford Motor Company A/S til enhver Fordson Traktor, saavel ældre som nyere Modeller, for Landbrug og Industri; ogsaa til Motorlokomotiver og Ford Automobileer.

Tænk paa De paa at anskaffe en Generator til Deres Fordson Traktor, Tipvognslokomotiv, stationære Ford Motor eller Ford Automobil, bør De i egen Interesse henvende Dem til en autoriseret Ford Forhandler, som kan levere Dem netop den Generator, som passers bedst til Deres Motor, og som er bygget dertil af

FORD MOTOR COMPANY A/S.

med Gengas



Aktieselskabet

# AARHUUS PRIVATBANK

— stiftet 1871 —

Aarhus:  
Hovedkontor.

København.  
Nygade 1.

Aktiekapitalen & Reserver ca. 17 Mill. Kr.  
hæfter til Sikkerhed for alle Indskud.

## Ellidshøj Kridt- & Kalkværk

v/ C. M. Christiansen, Aarhus  
Tlf. Ellidshøj 4 og Aarhus 7312

**Fabrikation af Jordbrugskalk  
samt Foderkridtmel**

Aktieselskabet

## Vejle Bolte- & Møtrikfabrik.

Grundlagt 1899.

Telefoner 2120.

Telegr.-Adr.:  
Boltefabriken.

**Alle Slags Bolte Skruer,  
og Skinnespilger.**

Leverandør til  
De danske Statsbaner.

## TIL ALLE SLAGS BYGNINGER



TAG- OG VÆGBEKLÆDNING

DANSK ETERNIT FABRIK A/S  
AALBORG  
SALGSKONTOR: KAMPMANNS-  
GADE 2 - KØBENHAVN V.

## TJÆREBORG

### CEMENTSTØBERI

F. CHR. JENSEN  
— Telefon 21 —

Imprægn. Cementrør efter In-  
geniørforeningens Normer. —  
Monterør i forskellige Di-  
mensioner fra 50—125 cm.  
Forlang Tilbud.

## REMINGTON

Beaste og mest benyttede  
Skrivemaskine.  
Eneforhandler for Danmark:

L. KRISTENSEN  
75, Raadhuspladsen,  
København V.

Tegn Annonce i

## Jydsk Telefonbog

Jydsk Telefon-Aktieselskab  
Aarhus



SENLAR  
Frukt The

Et forædlet  
Produkt —

forfriskende

og velsmagende

IVERSEN & LARSEN A/S

## Hotel Herning.

Telf. 21—41.



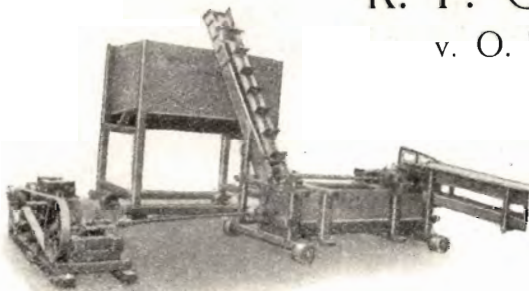
Byens første Hotel.



## R. P. Olsens Maskinfabrik

v. O. H. Olsen

Allingaabro — Telf. 1



Tørreværker i alle Størrelser

Specialitet:

Elevatorkæder — Kædehjul

De faar enestaaende Udnyttelse  
af den lette Tørvejord ved at anskaffe

# Søren Jensens Forælter

pat. a.

Gennemprøvet i Produktion 2 Aar  
Kapacitet: 60—70000 Tørv pr. Dag

Fremstilles og forhandles af

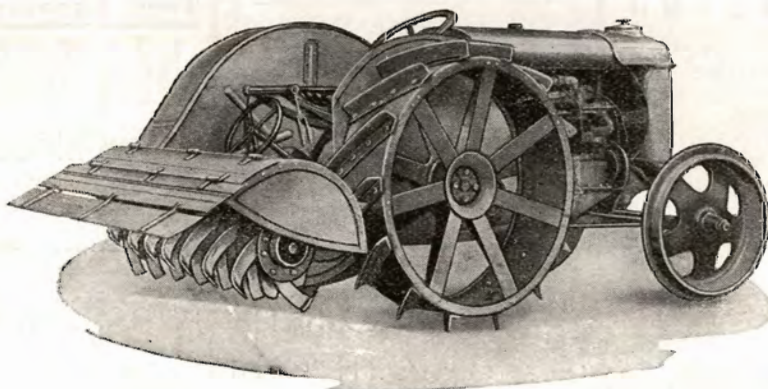
**Johs. Mikkelsen, Fabriken „Hjerm“**  
Kjellerup = Telefon 49

Alle Maskiner til Tørvefabrikation fremstilles  
Komplette Tørveværker projekteres og anlægges

FORLANG TILBUD

## Holbæk-Fræseren.

Den danske Jordfræser.



D P 110. Traktorfræser.

Holbæk-Fræseren leveres i 3 Størrelser: Traktorfræseren for større Planteskoler til Kultivering af Moser eller ved Landbrug, hvor man ønsker en intensiv Behandling af Jorden. Desuden 2 Størrelser D P 60 og D P 45 for Gartnerier. De to sidste Typer kan afmonteres til Gartnertraktorer og anvendes til Træk af en 20 cm Plov eller en 5-Tands Kultivator.

**A/s Chr. Andersens Maskinfabrik.**

Tlf.: 52 og 752.

Holbæk.

Tlgr.-Adr.: Acam.

# Anvend Tørvestrøelse ved Dræning.

Paa Jorder med fintsandet Undergrund kan en Tilsanding af Drænrørene forebygges ved Anbringelse af et Lag Tørvestrøelse („Hundekød“) omkring Stødfugerne, ligesom Tørvestrøelse med Fordel benyttes ved Dræning i stiv Lerjord. Spørg Hedeselskabet.

## Alt i prima røde Drænrør.

Silkeborg, Herning og omliggende  
Teglværkers Salgskontor

Torvet 6, Silkeborg

Telefon 1200

repræsenterende følgende Værker:

Silkeborg Teglværk.  
Lysbro Teglværkers Eftfl.  
De Forenede Teglværker,  
Lysbro.  
Vinderslevgaard Teglværk.  
Paarup Teglværk.

Bjødstrup Teglværk.  
Gjern Teglværk.  
Visgaard Teglværk.  
Højriis Teglværk, Ikast.  
De Forenede Midtjydske  
Teglværker, Herning.

## Er Smørret haardt

— **Saa** skulde De engang  
prøve at bruge det smil-  
dige og smørbare

## *Alfin Smør*

Ekstrabehandlet smid-  
digt Smør — strækker  
længere og er billi-  
gere i Brug.

MARGARINEFABRIKKEN „ALFA“'S

## Dansk Andels-Æggesport

Kgl. Hofleverandør

er Producenternes  
egen Forretning og  
yder derfor disse  
det fulde Udbytte.

Hovedkontor:

Akselborg,  
København V.

## H. Struers chemiske Laboratorium

København K.  
Skindergade 38  
Telf. C. 1402

Originale Gerbers  
Apparater  
Comber-Apparat til  
Kalktræng-Under-  
søgelse

Analytisk kemisk  
Laboratorium



Jyllandsafdeling  
Studsøgade 44  
Aarhus - Telf. 4748

Natriumfosfat til  
Kreaturfoder  
Natriumklorat  
til Fjernelse af  
Ukrudt

Aut. af Land-  
brugsministeriet

# AFVANDINGSPUMPER

## System Finshyttan

Et Pumpeanlæg bygget med de  
bedste Materialer fordrer ringe  
Vedligeholdelsesudgifter og Tilsyn.

Vore Anlæg er af bedste Kvalitet  
og med højeste Nyttetvirkning.

A/s **E. RASMUSSEN**

FREDERICIA. Tlf. 1404 (3 Lin.)

Holbæk.  
Tlf. 1213  
(4 Lin.)

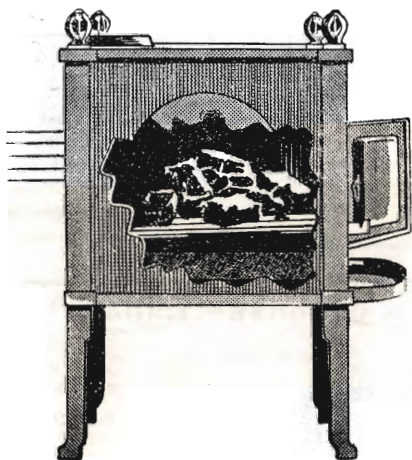
# HOTACO

Holbæk Tagpap- & Cementvarefabriker A/S.

København.  
Mitchellsgade 23.  
Tlf. Centr. 13842  
(2 Lin.)

Betonrør af enhver Art til Afvanding og Kloakeringer.  
H. T. C.s specielle imprægnerede Rør til syreholdig Jordbund, anvendt af Hedeselskabet, Grundforbedringsudvalgene, Kommuner etc.  
Leveres overalt. — Forlang Tilbud.

## HESS-TØRVERISTEN



*Fra Brænde-  
til Tørveovn*

Billedet viser en gennemskåret Brændeovn, der ved Hjælp af HESS-Tørveristen er omdannet til Tørveovn. Risten kan let anbringes af enhver, og en Askeskuffe placeres nedenunder.

Alle HESS-Brændeovne af 421 og 422-Typen samt den nye Model Nr. 442 kan paa denne Maade brænde Tørv, hvis det kniber med at skaffe Brænde.

Se HESS-Tørveristen hos Deres Forhandler.

**C. M. HESS' FABRIKKER A/s - VEJLE**

## ANDELS-PENSIONSFORENINGEN

Rosenørns Alle 1 Tlf. Central 2728-15157. (Gensidigt Pensionsforsikringsselskab.)

København V.

Pensionsforsikringer, Liv-, Overlevelses og Børnerenter.

## Andels-Anstalten Tryg

tegner alle Arter af Livsforsikringer.

Hovedkontor: Rosenørnsallé 1 — København.

**AEROLIT**  
DANSK SIKKERHEDSPRÆNGSTOF

# Hedeselskabets Tidsskrift.

Nr. 2.

— 10. Februar 1942. —

63. Aarg.

---

Indtrædende Medlemmer indtegnes hos Selskabets Forretningsførere. Medlemsbidraget er enten aarlig mindst 5 Kr. eller en Gang for alle mindst 100 Kr. Større Bidrag modtages gerne. Korrespondancer og Afhandlinger bedes sendt til Hedeselskabets Hovedkontor, Viborg. Tidsskriftet udgaar ca. 15 Gange aarligt og sendes uden Vederlag til Selskabets Medlemmer. Annoncer bedes sendt til Hedeselskabets Hovedkontor, Viborg. Annoncepris 25 Øre pr. mm. Oplag 11,000 Eksempl.

---

**Indhold:** Grundforbedringsvirksomheden i 1942. — Gave. — En interessant Plantningskonkurrence. — Tørveordningen for 1942. — Fra Hedeselskabets Grundforbedringsvirksomhed. — Et advarende Eksempel. — Landvindingarbejder langs Gudenaens nedre Løb og Randers Fjord. — Plantningsforeningerne. — Mindre Meddelelser.

---

## Grundforbedringsvirksomheden i 1942.

Hele 1941 har været meget stærkt præget af det forcerede Grundforbedringsarbejde, der navnlig for Dræningens Vedkommende har været af et meget stort Omfang.

Alene ved Hedeselskabets Mose- og Engafdeling er der i 1941 fuldført 2937 forskellige Arbejder omfattende ialt 13873 ha til en samlet Overslagssum af 8 Millioner Kr. Afdelingsleder *Basse* oplyser endvidere,

at Antallet af færdigprojekterede Arbejder samtidig er steget endnu stærkere, saaledes at Afdelingen ved Aarets Udgang laa med færdigt udarbejdede Planer for ialt 40000 ha eller for over 23 Millioner Kr. Sammenlignet med hvad Dræningstmestrene har naaet at fuldføre i 1941, betyder dette altsaa, at alene Hedeselskabets Mose- og Engafdeling ligger med færdige Projekter, som kan igangsættes i det Øjeblik Vejret, Arbejdskraftens Tilstedeværelse og Teglværkernes Produktion af Drænrør muliggør det, i et saadant Omfang, at det svarer til ca 3 Aars Arbejde sammenlignet med 1941, der har været et af de største Aar m. H. t. Fuldførelser.

Naar det fra forskellig Side anføres, at Hedeselskabet ikke kan overkomme at projektere de Arbejder, der ønskes planlagt, synes dette noget overdrevent. Hedeselskabet har Gang paa Gang peget paa, at det kneb meget med at skaffe kvalificeret Special-Arbejdskraft og Drænrør, og af det her oplyste fremgaar det jo ogsaa med iøjnefaldende

Rigtighed, at det er disse Faktorer, der nu maa siges at være afgørende for, hvor stærkt de færdigprojekterede Arbejder kan fremmes.

Ved Siden af det fornævnte har Hedeselskabets tekniske Afdeling, som navnlig beskæftiger sig med Hovedafvandingsarbejderne, som væsentligt er betinget af Landvindingsloven, arbejdet med ca. 1200 Sager, hvoraf 380 er færdigprojekteret, omfattende 27000 Hektar. Efter Landvindingsloven er der hidtil givet Bevillinger for 95 Arbejder, og der er af de i første Omgang bevilgede 25 Millioner Kr. til disse Arbejders Gennemførelse bevilget 10 Millioner Kr. Af disse Arbejder har Hedeselskabet projekteret de 85 eller for ca. 9 Millioner Kr. I den nærmeste Fremtid vil, efter hvad Afdelingsleder *Parbo* ved Kulturteknisk Afdeling oplyser, kunde ventes en yderligere Række store Arbejder færdigprojekteret.

Det vil heraf ses, at alt taler for, at 1942 vil blive det hidtil største Aar i Grundforbedringens Historie her i Landet.

Løvrigt har Landbrugsministeren for kort Tid siden fremsat Forslag om, at Landvindingsloven forlænges med 2 Aar indtil 1. April 1945 og at der yderligere bevilges 10 Millioner Kr., saaledes at den samlede Sum, der er til Raadighed for disse Formaal, er ialt 35 Mill. Kr.  
has.

---

## GAVE.

---

*Frederiksborg Amts Spare- og Laanekasse* har i Anledning af Sparekassens 100 Aars Jubilæum tilsendt Hedeselskabet en Gave paa 100 Kr.

---

## *En interessant Plantningskonkurrence.*

---

*Kalø-Knebelvig Landboforenings Ungdomsudvalg* har udsendt Indbydelse til Foreningens Unge om at deltage i en Konkurrence, som Udvalgets Formand, Lærer *Frede Pedersen*, Egens, giver nærmere Redegørelse for. Det er Plantningssagen, der slaas til Lyd for, og Lærer *Pedersen* gaar ud fra det gamle Ord, der siger, at den, der bygger et Hus eller planter et Træ, er sit Fædreland en god Søn. Planen er følgende: Et Stykke Læhegn eller Læbælte paa fra ca. 80 m til ca. ca. 200 m anlægges og passes i 3 Aar, Hver Sommer tilses det, og efter tre Aars Forløb sammenlignes Resultaterne af Ungdomsudvalget. Plantningen kan være i Vindsiden af en Mark, men ogsaa omkring en Toft hjemme ved Ejendommen. Jorden kulegraves snarest i en Bredde af



godt 1 m. Hedeselskabet stiller det fornødne Antal Planter gratis til Raadighed, og Deltagerne i Konkurrencen faar disse udleveret hos Ungdomsudvalget. Alle Unge kan deltage og maa selv udføre Arbejdet med Gravning og Rensning. Ved den endelige Bedømmelse tildeler Landboforeningen Præmier til de, der har klaret Opgaven bedst.

Det gælder om, at Ungdommen saa tidligt som muligt kommer ind i dette opbyggende Arbejde, udtaler Lærer Pedersen.

## Tørveordningen for 1942.

Den 30. Januar har Landbrugsministeren udsendt følgende Bekendtgørelse angaaende Handel med Tørv m. v. for 1942.

1 Medfør af Lov Nr. 406 af 3. August 1940 om erhvervsøkonomiske Foranstaltninger, Vareforsyning m. v., jfr. Lov Nr. 133 af 29. Marts 1941, og Lov Nr. 474 af 22. November 1941 om Priser m. v. fastsættes efter Forhandling med Ministeriet for Handel, Industri og Søfart herved følgende:

### § 1.

1. For Tørv (herunder Martørv), der produceres i 1942, gælder følgende Maksimalpriser pr. Ton:

	De jyske Amter	De øvrige Landsdele
Klasse I til og med 35 pCt. samlet Vand- og Askeindhold . . . . .	39 Kr.	42 Kr.
Klasse II A over 35 til og med 40 pCt. samlet Vand- og Askeindhold . . . . .	34 Kr.	37 Kr.
Klasse II B over 40 til og med 45 pCt. samlet Vand- og Askeindhold . . . . .	30 Kr.	33 Kr.
Klasse III A over 45 til og med 50 pCt. samlet Vand- og Askeindhold, dog højst 40 pCt. Vandindhold . . . . .	27 Kr.	30 Kr.
Klasse III B over 50 til og med 55 pCt. samlet Vand- og Askeindhold, dog højst 45 pCt. Vandindhold . . . . .	23 Kr.	26 Kr.

2. For hver fulde Procent, det samlede Vand- og Askeindhold er under 30 pCt., kan der, naar Parterne er enige herom, til den for Klasse I angivne Pris lægges 0,70 Kr. pr. Ton. Virksomheder, der vælger at købe Tørv efter denne Prisberegning, kan ikke ved Beregning af deres Produktpriser ansætte de købte Tørv til højere Pris end efter Klasse I, medmindre Priskontrolraadet tillader dette.

3. Salg af Tørv, for hvis Vedkommende der overensstemmende med for-

anstaende beregnes Tillæg for Vand- og Askeindhold under 30 pCt., maa kun finde Sted direkte fra Producent til Forbruger, og Tillægene skal beregnes paa Grundlag af en paa Producentens Bekostning foretagen Analyse, til hvilken Prøven skal udtages paa Modtagerstationen, for Tørv, der ikke forsendes pr. Jernbane, Modtagelsesstedet, medmindre Parterne er enige om noget andet.

4. For hver paabegyndt Procent, det samlede Vand- og Askeindhold er over 55 pCt. eller Vandindholdet over 45 pCt., skal der i den for Klasse III B angivne Pris fradrages 1 Kr. pr. Ton, jfr. iøvrigt Stykke 5.

5. I Tiden indtil 15. August 1942 maa Salg af Tørv med over 55 pCt. samlet Vand- og Askeindhold ikke finde Sted; fra nævnte Dato maa Salg af Tørv med samlet Vand- og Askeindhold over 60 pCt. ikke finde Sted.

6. Salg af Tørv med over 25 pCt. Aske beregnet paa Tørstof maa ikke finde Sted.

7. De nævnte Priser, der er ansat under Forudsætning af, at de i 1941 fastsatte Arbejdsløninger forbliver uforandrede, gælder for en almindelig god og velbehandlet Handelsvare afhentet paa Læggeplads (Tørreplads), af saadan Beliggenhed og Beskaffenhed, at den kan befærdes af lastede Motorvogne med 4 Tons Lasteevne. Det paahviler Producenten, dersom Læggepladsen ikke er af Beliggenhed eller Beskaffenhed som nævnt, at transportere Tørvene — eller afholde Omkostningerne ved disses Transport — til et Sted, der opfylder den nævnte Betingelse.

8. Sælgere af Tørv, der leveres frit i Jernbanevogn paa Sælgerens nærmeste Jernbanestation eller frit om Bord i Skib i Sælgerens nærmeste Havn, kan tillægge Omkostninger herved i Overensstemmelse med de af Priskontrolraadet fastsatte Takster for Kørsel og Læsning.

9. Ved Salg af Tørv til Levering uden for Mosen eller nærmeste Jernbanestation eller Havn maa der til ovennævnte Maksimalpriser kun lægges virkelig afholdte Omkostninger ved Jernbanekørsel, Vognkørsel, Skibs- og Baadtransport til Leveringsstedet.

10. Det paahviler Producenten i alle Tilfælde, hvor Salget ikke sker efter Analyse, jfr. § 3, 2. Stykke, samtidig med Leveringen at aflevere eller fremsende en af ham paa Grundlag af en kort forinden foretagen Undersøgelse af Tørvene ogsaa i det Offentliges Interesse paa Tro og Love afgiven Erklæring om, i hvilken Prisklasse de leverede Tørv ligger, idet tillige Prisklassens Grænser for det samlede Vand- og Askeindhold skal angives. Formular til saadanne Erklæringer kan erholdes ved Henvendelse til Landbrugsministeriet. Saafremt saadan Erklæring ikke afgives ved Leveringen, kan Prisen for de leverede Tørv ikke overstige den for Klasse III B fastsatte Pris.

11. Tørv maa kun udbydes til Salg efter Vægt eller efter Antal, til og fra Forhandler dog kun efter Vægt. Udgifter til Vejning paahviler i alle Tilfælde Sælgeren.

12. Saafremt en Producent ønsker at sælge Tørv efter Antal, skal han lade Det danske Hedeselskab foretage en Prøveudtagning til Udregning af Prisen for 1000 Stk. Tørv beregnet efter foranstaaende Regler for Salg efter Vægt. Tørvenes Størrelse og Tykkelse skal i saa Fald i hele Sæsonen holdes konstant. Hedeselskabet er naar som helst berettiget til at foretage nye Prøveudtagninger og til at kassere de tidligere foretagne Prøver. I Tilfælde, hvor Tørv er købt efter Antal, er Køberen berettiget til ved autoriseret Prøveudtager og Vejer at kontrollere, om den forlangte Pris efter Analyse og Vægt ikke overstiger Maksimalprisen. Ved Salg efter Antal skal den af Hedeselskabet udregnede Omregningspris angives paa Fakturaen.

## § 2.

1. Saafremt Tørv, der er solgt til Levering paa Mosen, ikke aftages af Køberen, efter at Producenten med 6 Dages Varsel har meddelt Køberen, at Tørvene er tjenlige til Afhentning, eller hvis Tørv, der er solgt til Levering paa Jernbanestation, ikke kan afsendes paa Grund af Mangel paa Jernbanevogne, eller saafremt Tørvene ikke er solgt til Levering inden 1. Oktober 1942, er Producenten berettiget til at lade Tørvene vinterstakke paa dertil egnet Sted eller lade Tørvene oplagre i Skur.

2. For saadan Stakning eller Skuring maa Producenten beregne sig et Tillæg paa indtil 5 Kr. pr. Ton. Dog kan Tillægget tidligst beregnes ved Levering efter 1. Oktober 1942. Den nævnte Stakning eller Skuring berettiger

ikke Producenten til noget Tillæg for Kørselsomkostninger udover det i § 1, 8. eller 9. Stykke, omhandlede Tillæg.

3. Tørvene skal opbevares forsvarligt, saaledes skal Vinterstakkene have en Højde af mindst ca. 3 m, og Stakningen skal være foretaget saaledes, at Stakkene ikke falder sammen, ligesom Stakkene maa være dækket forsvarligt i Toppen.

### § 3.

1. Sælgeren af Tørv er forpligtet til senest samtidig med Tørvens Af-sendelse at meddele Køberen Tidspunktet for Leveringen.

2. Enhver Køber er berettiget til at kræve, at Salget sker paa Grundlag af en paa Sælgerens Bekostning foretaget Analyse. Saafremt der ikke træffes Aftale om, hvor Prøverne til Analyse skal tages, og om Antallet af Analyser, skal Prøven af Tørvene til Analyse udtages under Tørvens Læsning, forinden disse bortkøres fra Sælgeren, eller ved Indladning i Jernbanevogn eller Skib. Prøverne til Analyse skal udtages af autoriseret Prøveudtager, jfr. § 6.

3. Hvis Salget ikke er sket efter Analyse, og Køberen ved Modtagelsen af Tørvene ikke finder disse tilfredsstillende eller nærer Tvivl om, at Tørvene svarer til den af Sælgeren garanterede Prisklasse, skal Køberen, hvis Tørvene leveres pr. Jernbane, inden Aflæsningen og Udløbet af Aflæsningsfristen for Banevogn, og ellers snarest muligt dog inden 48 Timer efter Aflæsningen, lade autoriseret Prøveudtager udtage Prøve af Partiet til omgaaende Analysering i et hertil autoriseret Laboratorium, jfr. § 7. Køberen skal endvidere omgaaende underrette Sælgeren om dette Skridt, og give ham Adgang til at overvære Prøveudtagningen til Analysen. Sælgeren skal da træffe Bestemmelse om, hvorvidt han ønsker at tage Partiet tilbage eller at afvente Analysen af den udtagne Prøve.

4. Saafremt Tørvene efter den stedfundne Analyse har et samlet Vand- og Askeindhold paa over 55 pCt. — efter 15. August 1942 over 60 pCt. — er Køberens Afvisning berettiget, og Tørvene skal tages tilbage, medmindre Køberen ønsker at beholde dem. Hvis Tørvene derimod har et samlet Vand- og Askeindhold, der ligger under de fornævnte Grænser, skal Køberen modtage Tørvene. Saafremt Køberen overensstemmende hermed beholder Tørvene, afregnes disse paa Grundlag af den foretagne Analyse efter Reglerne i § 1. — Hvis Tørv er solgt efter Analyse, og denne udviser et større Indhold af Vand- og Aske, end Tørvene ifølge Salgsaftalen maa have, finder tilsvarende Regler Anvendelse.

5. Viser den i Henhold til foranstaaende foretagne Undersøgelse, at Sælgerens Klassifikation af Tørvene har været rigtig, bærer Køberen Omkostningerne ved Undersøgelsen; i modsat Fald bæres disse Omkostninger af Sælgeren.

6. I Tilfælde, hvor Tørvene tages tilbage, er Sælgeren forpligtet til at betale de hermed forbundne Omkostninger samt til at levere et andet Parti kontraktmæssige Tørv i Stedet for det tilbagetagne.

7. Prøveudtagning skal foretages af autoriserede Prøveudtagere og bør saa vidt muligt finde Sted samtidig med Tørvens Vejning.

### § 4.

1. En Agent, som for Producentens Regning afhænder Tørv direkte til Forbrugere, maa beregne sig en Provision af indtil 2 Kr. pr. Ton, ved Partier over 25 Tons dog højst 1 Kr. pr. Ton.

2. Ved Videre salg af Tørv, der transporteres direkte fra Produktionssted til Modtager, maa Forhandlere (Grossist, Købmand, Detaillist, Brugsforening m. m.) *tilsammen* beregne sig et Tillæg af højst 2,50 Kr. pr. Ton udover den til Producenten betalte Indkøbspris samt virkelig afholdte Transportomkostninger, jfr. § 1.

3. Ved Udlevering fra Banevogn eller Skib maa Forhandlere, udover den ifølge Stykke 2 hjemlede Pris, *tilsammen* beregne sig højst 2,50 Kr. pr. Ton ved Levering fra Banevogn eller 4 Kr. ved Levering fra Skib til Dækning af Udgifter ved Svind og Vejning.

4. Ved Udlevering fra Lager maa Forhandlere udover den ifølge Stykke 3, jfr. Stykke 2, hjemlede Pris *tilsammen* beregne sig højst 5 Kr. pr. Ton til Dækning af Lager- og Udleveringsudgifter m. v. Dette Lagertillæg maa dog

for Partier over 2 Tons ikke beregnes ved Levering i Tiden fra 15. Maj til 30. September. Lagertillægget maa ikke beregnes ved Salg fra Forhandler til Forhandler. I saadanne Tilfælde maa den sidste Forhandler udover den af ham betalte Pris af Lager højst beregne sig 5 Kr. pr. Ton til Dækning af alle Omkostninger og som Fortjeneste.

5. For Udkørsel og Afbæring af Tørv fra Banevogn, Skib eller Lager maa højst beregnes de af Priskontrolraadet til enhver Tid fastsatte Takster.

6. Det paahviler enhver Forhandler samtidig med Leveringen at aflevere eller fremsende en Erklæring om, i hvilken Prisklasse de leverede Tørv ligger, idet tillige Prisklassens Grænser for det samlede Vand- og Askeindhold skal angives. Denne Erklæring skal udtrykkelig angive sig som værende udstedt enten paa Grundlag af Producentens Tro og Love Erklæring, jfr. § 1, 10. Stykke, eller paa Grundlag af en autoriseret Analyse.

7. De i Stykkerne 2—5 omhandlede Tillæg gælder kun ved Salg af Partier paa  $\frac{1}{2}$  Ton eller derover. For mindre Partiers Vedkommende fastsættes Avancen af Priskontrolraadet.

8. Dersom en Køber ønsker at reklamere over Tørvene, skal han benytte den i § 3, 3. Stykke, angivne Fremgangsmaade, og Forhandleren har i saa Fald Ret til at søge Regres overfor sin Sælger.

9. De i Henhold til foranstaaende beregnede Priser gælder for Tørv i den Stand, hvori de fremkommer fra Produktionsstedet jfr. § 1, 7. Stykke. For Knusning eller anden Særbehandling, er udføres paa Køberens Forlangende, kan der efter dertil indhentet Tilladelse fra Priskontrolraadet beregnes et særskilt Tillæg.

#### § 5.

Naar der ved Salg af Tørv tilstaaes Køberen Henstand med Købesummens Betaling, maa der højst beregnes en Rente af  $\frac{1}{2}$  pCt. pr. Maaned.

#### § 6.

1. De i nærværende Bekendtgørelse omhandlede Udtagninger af Tørveprøver til Analyse skal foretages af Prøveudtagere, der hertil autoriseres af Landbrugsministeriet. Samtlige hidtil meddelte Autorisationer bortfalder for saa vidt angaar Tørveproduktionen i 1942. Ansøgninger om Autorisation som Prøveudtager for saa vidt angaar Tørveproduktionen i 1942 indsendes til Landbrugsministeriet gennem Det danske Hedeselskabs Kontor i Viborg inden 1. Marts 1942. Som Betingelse for Opnaelse af Autorisation udkræves normalt, at Ansøgerne efter Hedeselskabets nærmere Bestemmelse gennemgaar et Instruktionskursus.

2. Prøveudtagerne oppebærer hos Rekvirenten som Vederlag for Prøveudtagning 3 Kr. 50 Øre pr. Prøve for indtil 10 Tons — for større Partier 5 Kr. pr. Prøve, og saafremt Prøven er Fællesprøve for flere Jernbanevogne 3,50 Kr. pr. Jernbanevogn — samt 25 Øre pr. løbende Kilometer i Befordringsgodtgørelse. Rekvirenten maa anskaffe de nødvendige Prøvedaaser. Prøveudtagningen skal foretages under Iagttagelse af Regler, der fastsættes af Landbrugsministeriet.

3. Saafremt Prøveudtagning efter Rekvirentens Ønske finder Sted paa Søn- og Helligdage, kan Taksterne for Vederlag og Befordringsgodtgørelse til Prøveudtagerne forhøjes med indtil 60 pCt.

4. Det er ikke tilladt Prøveudtagerne ved Avertissementer eller paa anden Maade at reklamere for deres Virksomhed.

#### § 7.

1. Analyser af Tørv for Vand- og Askeindhold kan foretages af samtlige statsautoriserede analytisk-kemiske Laboratorier.

2. Efter Forhandling med Det danske Hedeselskab kan Landbrugsministeriet efter Ansøgning tillade, at de omhandlede Analyser foretages af de Apoteker, som har eller lader indrette og udstyre det hertil nødvendige Laboratorium, og som har hertil kvalificerede Personer til Raadighed. Endvidere kan Landbrugsministeriet efter Forhandling med Hedeselskabet i det Omfang, hvori det maatte vise sig nødvendigt, efter Ansøgning meddele lignende Autorisation til andre Laboratorier end de i 1. Stykke nævnte.

3. Samtlige hidtil meddelte Autorisationer bortfalder for saa vidt angaar Tørveproduktionen i 1942. Ansøgning om Autorisation til Foretagelse af Ana-

lyser af Tørveproduktionen i 1942 indsendes til Landbrugsministeriet gennem Det danske Hedeselskabs Kontor i Viborg inden 1. Marts 1942.

4. Prisen for Vand- og Askeanalyse af Tørv fastsættes til 6 Kr. pr. Analyse, der udredes af Rekvirenten.

5. Vand- og Askeanalyserne skal foretages under Iagttagelse af Regler, der fastsættes af Landbrugsministeriet.

6. Det er ikke tilladt Laboratorier og Apoteker, der har modtaget Autorisation til Foretagelse af Analyser af Tørv, ved Avertissementer eller paa anden Maade at reklamere for denne Virksomhed.

### § 8.

1. Vederlag for Materiale til Tørv, der efter Overenskomst med Ejeren (Brugeren) fremstilles paa dennes Ejendom, skal, saafremt Parterne ikke kan blive enige om Vederlagets Størrelse, fastsættes af de kommunale Brændselsudvalg i Forhold til Jordens Brugsværdi og til Mulighederne for rentabel Tørveproduktion i Mosen. Vederlaget kan dog, uanset tidligere Aftale, ikke i noget Tilfælde overstige 4 Kr. pr. Ton Tørv, der leveres fra Mosen.

2. Saafremt den fornødne Læggeplads ikke stilles til Raadighed paa den Ejendom, hvor Mosen er beliggende, kan Vederlaget til Moseejeren for den Del af Produktionen, der oplægges paa anden Læggeplads, uanset tidligere Aftale, ikke i noget Tilfælde overstige 3 Kr. pr. Ton Tørv, der leveres fra Mosen.

3. Saafremt Parterne ikke kan blive enige om Størrelsen af Afgiften for den nødvendige Læggeplads (Samleplads o. lign.), skal Afgiften, ogsaa for saa vidt angaar Læggeplads (Samleplads o. lign.), der ikke er beliggende paa Moseejendommen, fastsættes af de kommunale Brændselsudvalg, der herved skal tage Hensyn til Jordens Brugsværdi og til, at Tørvene ikke urimelig fordyres for Producenten. Afgiften kan, uanset tidligere Aftale, ikke i noget Tilfælde overstige 300 Kr. pr. Td. Land.

4. Endvidere skal de kommunale Brændselsudvalg, naar Parterne ikke kan blive enige, fastsætte Afgiften for den nødvendige Vejadgang til Mosen.

5. Ligger den paagældende Mose, Læggeplads eller Vej i to eller flere Kommuner, fastsættes Betalingen ved Forhandling mellem de vedkommende kommunale Brændselsudvalg.

6. De i Henhold til foranstaaende af de kommunale Brændselsudvalg truffne Bestemmelser skal af Udvalgene i hvert enkelt Tilfælde forelægges det for den paagældende Amtsraadskreds nedsatte Brændselsudvalg til endelig Afgørelse.

7. Omkostningerne ved Fastsættelsen af de omhandlede Vederlag og Afgifter bæres med Halvdelen af Ejeren (Brugeren) og Halvdelen af den, der faar Mosen overladt til Udnyttelse.

8. I Tilfælde, hvor der overensstemmende med Bestemmelserne i Lov Nr. 60 af 26. Februar 1940, jfr. Lov Nr. 235 af 6. Maj 1940, afholdes Aastedsforretning i Anledning af Ekspropriation af Læggeplads m. v., er Ekspropriationsudvalget, naar der i Udvalget er Enighed herom, berettiget til at paalægge Sagens Parter eller den ene af disse en efter Udvalgets Skøn passende Del af Udgifterne ved Forretningen.\*

### § 9.

Paa Foranstaltning af Det danske Hedeselskab vil der i Tørvesæsonen 1942 blive udsendt Kontrollører med den Opgave at tilse Produktionen og paase Overholdelsen af de i nærværende Bekendtgørelse omhandlede Bestemmelser samt af de af Landbrugsministeriet fastsatte Regler vedrørende Prøveudtagning og Analysering af Tørv.

Producenter og Forhandlere af Tørv saavel som Prøveudtagere, Laboratorier og Apoteker er pligtige at give de paagældende Kontrollører Adgang til at foretage de for Gennemførelsen af Kontrollen fornødne Besigtigelser og Undersøgelser.

### § 10.

Transport af Tørv mellem Landsdelene Øst og Vest for Store Bælt maa kun ske i Jernbanevogne eller med Skib.

## § 11.

Tobaksrygning og anden Omgang med Ild — herunder Afbrænding af Lyng og Græs — i Moser, Heder og Plantager er forbudt i Tiden fra 1. Marts til 1. November.

## § 12.

Landbrugsministeriet kan, hvor Omstændighederne maatte tale derfor, dispensere fra de ved nærværende Bekendtgørelse fastsatte Bestemmelser.

## § 13.

Overtrædelse af denne Bekendtgørelse straffes i Overensstemmelse med Bestemmelserne i Lov Nr. 406 af 3. August 1940 om erhvervsøkonomiske Foranstaltninger, Vareforsyning m. v., jfr. Lov Nr. 133 af 29. Marts 1941, og Lov Nr. 474 af 22. November 1941 om Priser m. v.

## § 14.

Denne Bekendtgørelse, der ikke gælder for Færøerne, træder straks i Kraft.

Samtidig ophæves for saa vidt angaar Tørveproduktionen i 1942 Landbrugsministeriets Bekendtgørelser af 10. Februar, 2. April og 4. Juli 1941 angaaende Handel med Tørv m. v.

## *Fra Hedeselskabets Grundforbedringsvirksomhed.*

Fra Distriktskontorerne under Hedeselskabets Mose- og Engafdeling foreligger der en Opgørelse over Arbejder i Januar Maaned 1942.

Det fremgaar heraf, at der i Maanedens Løb er fuldført 470 Arbejder omfattende 2300 ha til en samlet Overslagssum af 1305128 Kr. Heraf var 451 Drænings- og Kultiveringsarbejder omfattende 1865 ha (Overslagssum 1206841 Kr.) og 19 Vandløbsreguleringer med et interesseret Areal paa 435 ha (Overslagssum 98287 Kr.).

Derudover er der i samme Maaned ved samtlige Distrikter færdigprojekteret og tilstillet Rekvirenterne 524 Arbejdsplaner omfattende 2143 ha til en Overslagssum af 1492287 Kr. Heraf var 503 Drænings- og Kultiveringsplaner omfattende 1713 ha (Overslagssum 1373367 Kr.) og 21 Vandløbsreguleringer med et interesseret Areal paa 430 ha (Overslagssum 118920 Kr.).

N. B.

## **Et advarende Eksempel.**

### **Hede- og Plantagebrand foraarsaget ved Chaufførs Tankeløshed.**

Ved Retten i Ringkøbing er der afsagt Dom i en Sag, der af det offentlige var anlagt mod Chauffør *Eigil C. J. Bennetsen*, forhen Ulfborg, nu i Gammelby ved Esbjerg. Den 16. Oktober f. A., da han kørte med en Lastbil, havde han parkeret Bilen et Sted, hvor der groede kraftig Lyng. Før at prøve, om der var Gas i Generatorens Blæser, satte han en Tændstik til Udblæsningsrøret med det Resultat, at en Flamme  $1\frac{1}{2}$  m lang slog ud af Rørets Munding og satte Ild i Lyngen. Der brændte ca. 250 Tdr. Land Hede, hvoraf 6—7 Tdr. Land var beplantet. Af de paagældende Arealers Ejere, 6 Mænd, er der forlangt ialt 6305 Kr. i Erstatning, mod hvilke Erstatningskrav Tiltalte ikke har haft Indvendinger at fremsætte.

Ved Dommen blev han idømt en Bøde paa 60 Kr., eventuelt en Forvandlingsstraf af 10 Dages Hæfte, hvorhos han blev paalagt Udredelsen af de ovennævnte Erstatninger samt Sagens Omkostninger.

# A. Philipsen & Co.

Viborg

Elektr. Installationsforretning

Tlf. Viborg 173—174

Projekterer og udfører elektriske Anlæg for

**Tørvemoser  
Brunkulslejer  
Afvandingsanlæg m. m.**

Enhver Forespørgsel vil blive besvaret hurtigt og omhyggeligt, og vi har til vor Raadighed en Stab af erfarne Fagfolk, der kan tilsikre Dem en 1. Klasses Udførelse af Arbejdet.

Annoncér i Hedeselskabets Tidsskrift

**J. Chr. Petersens  
Papirhandel**

„Hvælvingen“  
ved Nikolaj Taarn  
København K.

Hovedforhandler  
af Statens Papir

Tryksager - Protokoller

**Den er rigtig!**



DEN  
ER FRA

**Zinck** GODT-HAAB



**Røde Drænrør**

2" — 12"

**Fredenshøj Teglværk**

**Aabenraa**  
Telefon 2127

**Brændekniven fra Oxbøl.**

er igen paa Lager.  
Smedemester H. P. Marcussen.  
Graven. Aarhus. Tlf. 886.

**ROTTER  
UDRYDDES  
RATIONELT  
MED  
RATIN  
RATININ**

# $\frac{A}{S}$ FISKBÆK BRIKETFABRIK

BRUNKULSBRIKETTER & RENHARPEDE BRUNKUL



Kontor: Aarhus  
Aaboulevarden 7  
Telefon: 5710

Fabrik: Fiskbæk  
pr. Herborg  
Telefon: Herborg 12

## Landbrugslotteriet.

Største Gevinst Værdi 80,000  
Kr. Præmie 10,000 Kr. Ialt  
i en Serie 38,000 Gevinster  
+ en Præmie. — Tils.  
Kr. 1 Million 823,460. —  
Trækkes samtidig med  
Klasselotteriet.  
Lodsedler faas hos alle  
Kollektørerne samt i  
Hoved-Kollektionen, Frede-  
riksberggade 2, København K.

## Lyskopi - Zinktryk

Aarhus Lys- &  
Zinktrykstalt

Frederiksallé 60, Aarhus

## HELLESENS SENIOR

er en stor, stærk, paalidelig Haandlygte

## HELLESENS SENIOR

giver blændende Lys Aar efter Aar med

## HELLESENS

verdenskendte Tør-  
element

## HELLESENS SENIOR

I Regn og Blæst  
uden at blinke

Absolut farefri i Ga-  
rager, Stalde, Pak-  
huse og i Hjemmet

Uundværlig i Jægerhytten



## $\frac{A}{S}$ Varde Staalværk, Varde.

1. Kl. Staalstøbegods til Tip-  
vognshjul, Bremseklodser og  
andet Entreprenørmateriel. —

Ildbestandigt „Vardan“. — Manganstaa.

## Varde Bank

Esbjerg Afdeling

Kongensgade 62  
og Fiskerihavnen

## Tørvepresseren „IDEAL“

Det taler for sig selv, at vi i 1940—41 leverede 312 Anlæg.

Indsend Bestilling i god Tid, før Materialerne udgaar.

Yderligere Forbedringer. Kugletryklejer m. m.

Forlang Prospekt.

Svennings Maskinfabrik & Jernstøberi

VEJEN — TELEFON 53



# Landvindingsarbejder

## langs Gudenaæns nedre Løb og Randers Fjord.

Ved Civilingeniør C. V. Schledermann Larsen.

Hvis man gaar tilbage i Tiden vil man finde, at Randers Fjord har strakt sig helt til Langaa; ved Naturens Arbejde igennem Aarhundreder omdannedes imidlertid den Del af Fjorden, der ligger Vest for Randers By, til en Aadal med udstrakte flade Enge mellem de tidligere Fjordkyster, og med Gudenaæen og tildels Nørreaæen slyngende sig gennem det lave Terræn. Ogsaa Landskabet Øst for Randers var underkastet en lignende Udvikling, blot er den endnu ikke naaet saa vidt, hvorfor man stadig der kan betegne Billedet, man ser, som et Flodlandskab nærmest Byen og længere ude som et Fjordlandskab, men et Landskab, hvor der paa begge Sider langs saavel Randers Fjord som Grund Fjord strækker sig meget omfattende lave Engarealer.

Alle disse Arealer — ialt mellem 5 og 6000 ha — betegnes ved forskellige Navne efter de Byer, de ligger i Nærheden af. Begynder man fra Vest, træffer man først Væth Enge Syd for Aæn og senere Hornbæk Enge Nord for Aæn samt Haslund-Vorup Enge Syd for Aæn. Paa den anden Side Randers ligger Dronningborg Enge, Tjæreby-Vestrup Enge, Albæk Enge, Støvring Enge, Øster Tørslev Enge og Raabykjær paa Nord- eller Vestsiden af Fjorden og Kristrup Enge, Romalt Enge, Assentoft Enge, Bode og Hollandsbjerg Enge, Stenalt Enge, Kare Holm og Holbækgaard Enge Syd eller Øst for Fjorden.

Langt den overvejende Del af disse Enge er af fortrinlig Bonitet, idet de bestaar af Dynd- og Klægenge, paa sine Steder med mere eller mindre Iblanding af Tørv og Skaller. Det er derfor let forstaaeligt, at der hos driftige Landmænd kan opstaa Ønsker om at faa disse Enge til at yde det, de fra Naturens Side er udrustede til i Stedet for kun at levere et ofte kummerligt Udbytte af Naturgræsser, en Avl af ringe Værdi og en Høst, som man paa Grund af pludselige Oversvømmelser ofte bliver snydt for.

Naar Arealerne først sent eller endnu slet ikke er bragt under intensiv Drift, hænger det sikkert sammen med, at Arealernes Højde i Forhold til Vandstanden i Gudenaæen og Fjorden er en saadan, at en tilfredsstillende Afvanding kun kan ske ad kunstig Vej. Herved forstaas, at man ved Hjælp af Pumper sænker Vandet i Arealerne til den Dybde, der er ønskelig, for at Kulturplanterne kan trives godt, idet der da samtidig foretages en Beskyttelse af Arealerne mod Oversvømmelse ved Oplægning af Diger. En Betingelse for at tage disse



I Aarene efter den sidste Verdenskrig, hvor vi i flere Henseender var i en Situation, der mindede meget om den, vi nu lever i, med Krav om forøget Produktion og Krav om Foranstaltninger til Arbejdsløshedens Afhjælpning, blev Spørgsmaalet om Randers Fjordenges Afvanding rejst af betydende Mænd paa Randersegnen gennem Randers Amtshusholdningsselskab i et Samarbejde med afdøde Afdelings-



Digebygning i Albæk Enge ved Randers Fjord.

leder, cand. polyt. Kr. Thomsen ved Det danske Hedeselskab. Dette førte til, at der i Aarene 1918—25 projekteredes og gennemførtes en Inddigning og kunstig Afvanding af Væth Enge, Dronningborg Enge, Tjæreby-Vestrup Enge, Albæk Enge, Krstrup Enge og Assentoft Enge. Alle disse Arbejder gennemførtes efter nogenlunde samme Princip. Langs Gudenaen eller Randers Fjord blev der opført Diger til ca. 2 m over D. V. til Beskyttelse mod Oversvømmelser, der etableredes Pumpestationer — overalt Vindmotorænlæg med Snegle — og gravedes det fornødne Antal Hovedafvandingskanaler til at føre Vandet til disse Pumpestationer, og endelig anlagdes der et Antal Landkanaler til at lede mest muligt af Oplandsvandet udenom Pumperne for at spare Udgifterne ved Oppumpningen af dette Vand.

Resultaterne af disse Arbejder har af flere Grunde ikke overalt svaret til de stillede Forventninger. Den væsentligste er nok den, at Vindkraften ikke slog til ved Udpumpningen — Teknikken var endnu ikke tilstrækkelig udviklet. Dette hænger dog i nogen Grad sammen

med, at Landmændene i de følgende Aar, hvor Konjunkturerne faldt, krævede Arealerne mere intensivt udnyttet, f. Eks. krævede Korn- og Røefgrøder i Arealer, der kun var afvandet med Hensblik paa Græs-afgrøder. Endvidere viste der sig efter Afvandingen nogle Støder Giftvirkninger, et Forhold som man nu er klar over, og som kan modvirkes og beherskes ved Tilførsel af Kalk. Endelig var der ikke et tilstrækkeligt Antal af de interesserede Lodsejere, der satte fuld Kraft paa Detailafvandingen og Kultivering, ligesom det har knebet



Dige omkring Væth Enge.

for mange at faa Skelgrøfter og anden Detailafvanding passet paa tilfredsstillende Maade i de forløbne Aar.

Tager man de gennemførte Anlæg under eet, vil de Landmænd, der virkelig har søgt at udnytte de tilvejebragte Fordele, sikkert erkende, at de gennemførte Arbejder har været en økonomisk Fordel. Jeg skal i denne Forbindelse nævne, at samtlige de udførte Anlæg staaer under Tilsyn f Randers Amtsråd ved Amtsvandinspektør Tylvad, og der fra dennes Side i Aarenes Løb er gjort et stort Arbejde for at styrke Anlægene og for stadig at forbedre dem paa hensigtsmæssig og tilsvarende Maade.

Der er jo Vedligeholdelse ved alle Ting, og ved Diger af saa bløde Jordarter, som de, der findes ved Randers Fjord, kan det ikke undgaas, at Undergrunden og Digerne vil sætte sig, saa der stadig er en omfattende Vedligeholdelse. Det har derfor ogsaa for nogle Aar siden været nødvendigt at foretage en Hovedstandsættelse af Digerne, ligesom nogle Højvande af og til har været nærgaaende ved Anlægene.

I de efterfølgende Aar blev der yderligere udarbejdet Planer til lignende Afvandingsanlæg i Vorup-Haslund Enge, Hornbæk Enge, Støvring Enge, Romalt Enge og Hollandsbjerg-Bode Enge, men paa

Grund af de faldende Priser paa Landbrugets Produkter, blev intet af disse Arbejder gennemført. For Fuldstændighedens Skyld skal det nævnes, at Tjæreby-Vestrup og Væth-Enge i disse Aar fik Vindmotor-anlægene ombyttede med elektriske Pumpestationer, medens Albæk Enge gik fra Vindmotor til Dieselmotor som Drivkraft for Sneglen, saaledes at man i disse tre betydelige Omraader blev Herre over Væd-



Havreaafgrøde i Væth Enge.

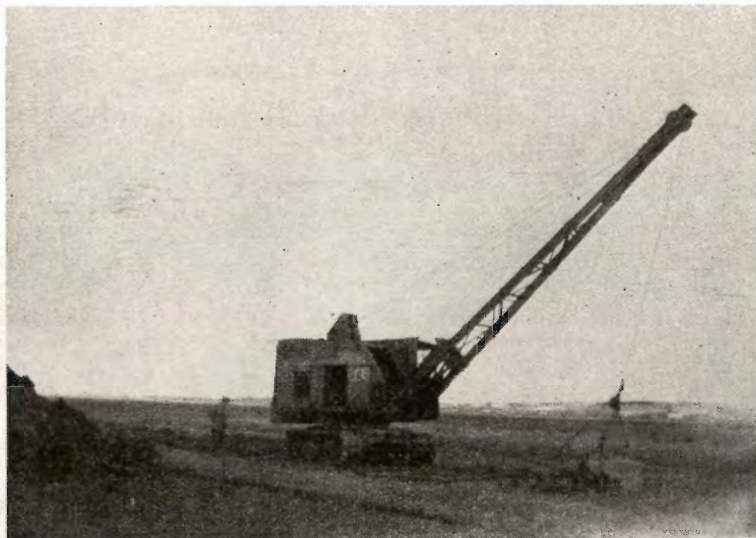
massernes Udpumpning. Endelig er der bleven bygget Sommerdiger omkring Romalt Enge.

Vi er nu naaet til 1940, hvor Verden igen staar i Brand foranlediget af en jordomspændende Handelskamp og Kamp mellem forskellige Livsopfattelser. Krigen har denne Gang grebet særligt dybt ind i den danske Husholdning, idet den store Import af billige Fodermidler er standset. Landbruget maa derfor nu regne med Selvforsyning og er som Følge heraf interesseret i den størst mulige Ydelse af de tilstedeværende Landbrugsjorder.

Samtidig med Kravet om forøget Produktion kom Kravet om Modarbejdelse af den store Arbejdsløshed, hvorfor det var naturligt, at Regeringen maatte tage Sagen i sin Haand. Da Grundforbedring kunde afhjælpe begge de ovenfor omtalte Forhold samtidig med, at disse Arbejder kun kræver faa Materialer og næsten ingen Valuta, var det naturligt at sætte stærkt ind paa dette Felt, og Resultatet blev derfor i Efteraaret 1940 Landvindingsloven, hvorefter der kan ydes Laan og Tilskud til saadanne Arbejder. De direkte Tilskud fra

Statens Side til Arbejder som Afvandingen af Arealerne ved Randers Fjord kan efter Loven beløbe sig til indtil  $\frac{2}{3}$  af de samlede Udgifter, og der var herefter skabt den rette Baggrund for en Genoptagelse af de henlagte Planer.

Dette indsaa Landmændene paa Randersegnen ogsaa hurtigt, og



Paa Grund af Udvidelse af Sejlløbet gennem Randers Fjord maatte en Del af Asentoft Diget flyttes. Hertil anvendtes den viste Gravemaskine. Rystelserne fra Maskinen gjorde Undergrunden levende, hvilket voldte store Vanskeligheder.

derfor er alle de Projekter, der nu skal omtales, da ogsaa rejst alene af Landmændene uden Agitation udefra.

### Hornbæk Enge.

Arealets Beliggenhed fremgaar af Oversigtskortet, hvor Arealet er betegnet med 1. Det drejer sig her om Inddigning og kunstig Afvanding af et 175 ha stort Areal, der med sin Beliggenhed lige op ad Randers By vil have Mulighed for at blive særlig intensivt udnyttet. Forholdene udfor selve Byen er ret vanskelige paa Grund af de fra Byen kommende Kloakudløb. Opmaalingsarbejdet er fuldført og Projekteringen er ved at være afsluttet. Udgiften kan skønsmæssigt anslaaes til 250—300000 Kr., hvilket vil give en Beskæftigelse i 9—10000 Arbejdsdage.

De interesserede Lodsejere har i Forbindelse med Randers Byraad nedsat et Udvalg, der allerede har indbragt Sagen for Statens Landvindingsudvalg.

Projektet vil eventuelt blive udført i Forbindelse med Anlæggelse af en Spadseresti fra Randers til Fladbro.

### Vorup Enge.

Arealet, der ligger lige overfor Hornbæk Enge, er paa Overssigtskortet betegnet med 4. Arbejdet er af ganske samme Art som Arbejdet i Hornbæk Enge og omfatter Afvandingen af et ca. 85 ha stort Areal. Bekostningen kan rent skønsmæssigt anslaaes til ca. 100000 Kr., hvilket kan give en Beskæftigelse paa ca. 4000 Arbejdsdage. Opmaalingsarbejderne er afsluttede og Detailprojektet er under Udarbejdelse.

Det var oprindeligt Tanken at udføre en samlet Inddigning og Afvanding af Haslund-Vorup Enge, hvilket imidlertid er opgivet, idet det ikke var muligt at opnaa en tilstrækkelig Tilslutning blandt Lods-ejerne i Haslund Enge. Den skete Ændring i Arbejdets Omfang er maaske af flere Grunde heldig. I Arealet ligger nemlig Tebbestrup Bredning, der rent teknisk set er et stort Risikomoment, idet det muligvis ved en nøjere Undersøgelse vilde vise sig, at Bredningen er et Kæmpevæld, som det vilde blive overordentlig kostbart at røre ved. Tillige opnaas det altsaa nu, at Tebbestrup Bredning — forhaabentlig til stor Glæde for Naturvennerne — forbliver liggende i sin Naturtilstand.

### Albæk Enge.

Beliggenheden af disse Enge, der blev inddiget og kunstigt afvandet i 1921, er paa Oversigtskortet betegnet med 7. Man paaregnede dengang Arealerne udnyttede til Græs-jorder, hvorfor Afvandingen blev foretaget ved en Vindmotor med Snegl som ved de andre Anlæg, der dengang gennemførtes. I Tidens Løb krævedes det imidlertid, at Arealerne skulde udnyttes intensivt, hvorfor man maatte have en mere sikker Kraftkilde end Vinden. Hedeselskabet udarbejdede derfor Forslag til Elektrificering af saavel Anlægget i Tjæreby-Vestrup Enge som Albæk Enge.

Medens man gennemførte Hedeselskabets Forslag i Tjæreby-Vestrup Enge — jvf. de vedføjede Billeder —, valgte man i Albæk mod Hedeselskabets Raad at anskaffe en Dieselmotor som Trækkraft for den gamle Snegl. Pumpelaget havde derfor nu et Pumpeanlæg, der ikke kunde sænke Vandet tilstrækkeligt dybt, og som ikke kunde benyttes, idet der ikke fortsat kunde skaffes Olie til Driften.

Pumpelagets Bestyrelse anmodede derfor Hedeselskabet om at udarbejde et Forslag til Anlæggets Modernisering. Forslaget gaar ud paa at erstatte det nuværende Pumpeanlæg med et elektrisk, automatisk Pumpeanlæg med en Ydeevne paa 550 l/sek fordelt paa 2 Pumper med Ydeevnen 375 l/sek og 175 l/sek, idet der samtidig foretages

en Uddybning og Udvidelse af Kanalsystemet. Bekostningen for samtlige Arbejde anslaaes til 145000 Kr. Arealet udgør ca. 500 ha.

Arbejdet blev af Statens Landvindingsudvalg godkendt til Udførelse med et Statstilskud paa  $\frac{2}{3}$  af de samlede Udgifter. Arbejdet gennemføres af Amtsvandinspektør, Civilingeniør Tylvad i Forbindelse med Hedeselskabets kulturtekniske Afdeling, der repræsenteres



Tjæreby-Vestrup. Vindmotoren væltes.

af Civilingeniør H. Venov, og i nøje Samarbejde med Pumpelagets Bestyrelse, hvis Formand er Gaardejer Zeeberg-Sørensen, Albæk.

Den nye Pumpestation, hvis Pumper er leveret af Ingeniørfirmaet Myhrvold og Rasmussen, København, er taget i Brug, ligesom Kanalarbejdet næsten er afsluttet. Saavel Kanalarbejdet som Opførelsen af Pumpehuset udførtes af Entreprenør Mogens Nielsen, Albæk.

Det skal i denne Forbindelse nævnes, at Randers Elektricitetsværk altid har vist megen Forstaaelse for disse Anlæg, og ved sin Prispolitik har medvirket til, at den elektriske Drift kan blive hensigtsmæssig for Lodsejerne.



Aktieselskabet

# CARLSBERG TEGLVÆRK

Middelgade 14, Randers – Telefon 1515

Carlsberg Teglværk: Randers 174

Faarup Teglværk: Faarup 10

Villa for Direktør Johan Olsen, Esbjerg,  
opført efter Tegning af Arkitekt Harald Peters, Esbjerg.  
SKARREHAGE MOLERSTEN anvendt som varmetæt  
Bagmur i Ydervæggene.



20,000

# B Ø G

købes.

Størrelse 30/50/80/100.

Tilbud med Antal og  
Pris til

Planteskolen  
**GRANHØJ**

v. Aalborg.

*Aktieselskabet*

*De danske  
Sukkerfabrikker*

*København*



Tørvepresseværker

Tørveælteværker

Tørvegravemaskiner

**PEDERSHAAB MASKINFABRIK** A/S

KØBENHAVN  
Fuglebakkevej 108  
Tlf. 14066 C.

BRØNDERSLEV  
Tlf. 450 (4 Lin.)

AARHUS  
Park Alle 15  
Tlf. 11400

# Tørvepresseren „RIMAS“

Model 1942 med mange nye Forbedringer, uovertruffen i Produktionsevne og Driftssikkerhed.

Tørvevogne og Brædder, Ælteværker, Motorer og Traktorer, Generatorer til Dieselmotorer og Traktorer.

Forlang Referencer og Tilbud samt alle øvrige Oplysninger hos Deres Forhandler eller direkte hos

**Ringsted Jernstøberi & Maskinfabrik A/s**

Indgiv Deres Bestilling i god Tid. Telf. Ringsted 48.

## Kaas- Briketter

Hovedforhandler:

Nordjyllands

Kulkompagni

Nørresundby

Telefon 4227 - 4228

Fabrik: Kaas

Telf. Kaas 11.

## Mejeriernes og Landbrugets Ulykkesforsikring.

Tell. 14.350. - Genældigt Selskab. - Reventlowg. 14, Kbhvn. V.

Ansvarsforsikring



Automobillforsikring

Henvendelse til Kredens Tillidsmand eller til Kontoret.

## SOPHUS BERENDSEN A/s

V. FARIMAGSGADE 41  
KØBENHAVN V

KANNIKEGADE 18  
AARHUS

## ALT ENTREPRENØRMATERIEL

DAMP- OG DIESELLOKOMOTIVER  
GRAVEMASKINER - TIPVUGNE - SPOR

LEVERANDØR TIL HEDESELSKABET

## Danatex Træfiberplader

100 % dansk - mod Kulde, Fugt og Lyd

AXEL PRIOR Akts.  
Bredgade 33 - Centr. 23  
KØBENHAVN K.

A/s L. HAMMERICH & CO.  
Grønnegade 57-59 - Tlf. 7050  
V. Ringgade - AARHUS



# Det lødigste Læsestof

„Hjemmet“ er et Blad for hele Familien og indeholder Spidsartikel, underholdende Noveller, Artikler for Husmoderen, flere illustrerede Børnesider og m. a. Kort sagt: Lødig og fængslende Læsning.

finder De hver Uge

i Danmarks førende Ugeblad

# HJEMMET

### Støvring Enge.

Det omhandlede Areal, der er ca. 300 ha stort, er paa Oversigtskortet betegnet med 9. Efter Anmodning fra en Række interesserede Lodsejere er de nødvendige Opmaalinger i Arealerne udført og Detailprojektet er ved at være udarbejdet. Udgiften kan skønsmæssigt anslaaes til 340—400000 Kr. med en Beskæftigelse paa ca. 14000 Arbejdsdage. Ogsaa dette Areal skal inddiges og kunstigt afvandes. Der er indsendt et foreløbigt Andragende til Statens Landvindingsudvalg.

### Ø. Tørslev Enge.

Det ca. 340 ha store Areal er paa Oversigtskortet betegnet med 11. Et Skitseprojekt har været forelagt de interesserede Lodsejere,



Tjæreby-Vestrup. Ny Pumpestation.

men der synes ikke at være tilstrækkelig Baggrund for at søge Arbejdet gennemført nu.

De 3 sidst nævnte Arealer ligger alle Nord eller Vest for Fjorden, men der arbejdes ogsaa med Arealerne Syd eller Øst for Fjorden.

### Assentoft Enge.

Det ca. 340 ha store Areal er paa Oversigtskortet betegnet med 10. Dette Areal blev inddiget og kunstigt afvandet ved en Vindmotor med Snegl samtidig med Albækarealerne. Anlægget tænkes her forbedret ved en lignende Modernisering som den under Albæk Enge beskrevne.

### Bode-Hollandsbjerg-Stenalt Enge.

De med disse Navne betegnede Arealer omfatter ialt 1000 ha og er paa Oversigtskortet betegnet med 12.

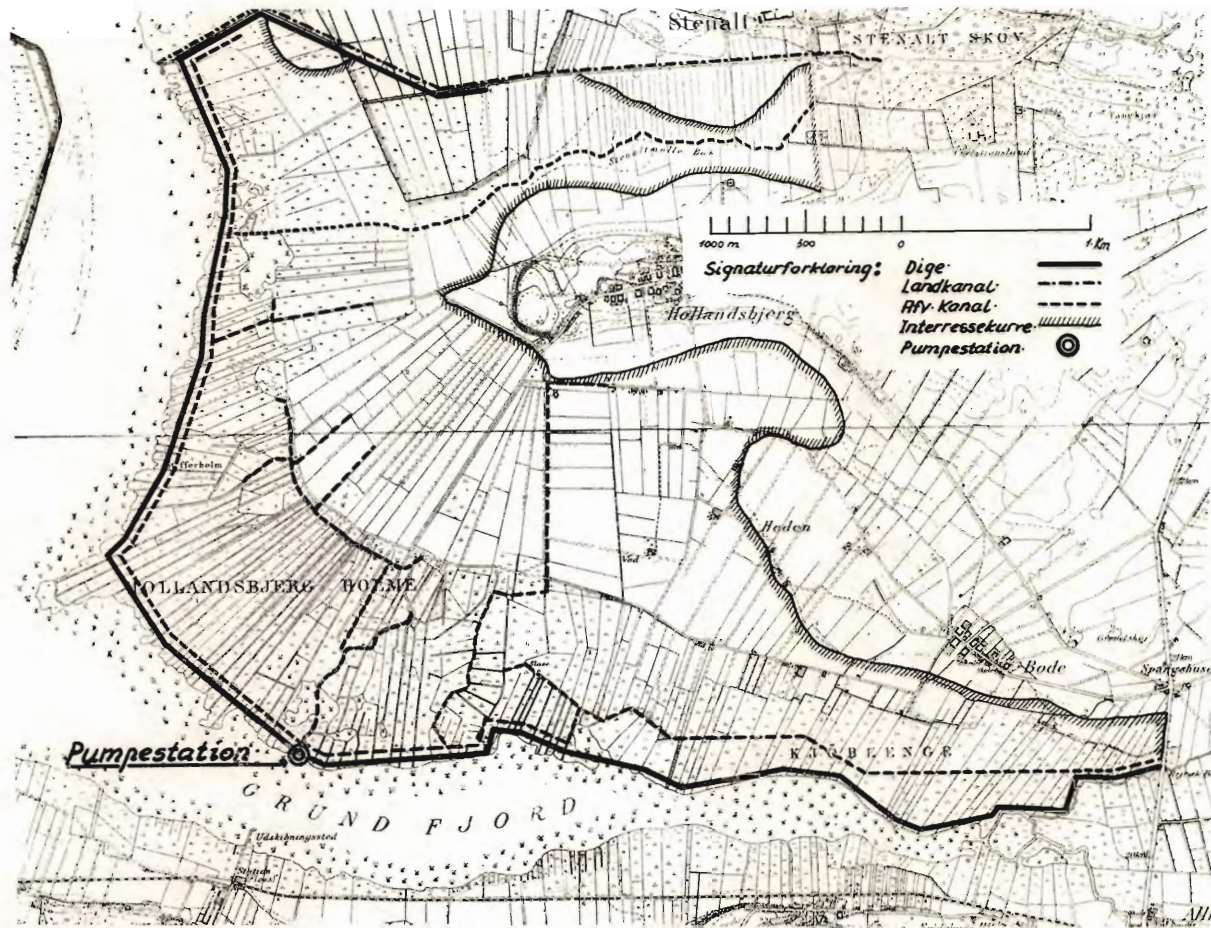
Allerede i 1929 blev der udarbejdet Projekt til Inddigning og kunstig Afvanding af Hollandsbjerg og Bode Enge, og Gang paa Gang har interesserede Lodsejere forsøgt at faa Arbejdet udført, men Gang paa Gang har et Flertal af Lodsejerne forhindret det. I Efteraaret 1940 toges Sagen imidlertid op igen, og der indsendtes et foreløbigt Andragende til Statens Landvindingsudvalg, der derefter anmodede Hedeselskabet om at udarbejde Detailprojekt.

I Løbet af Sommeren 1941 er dette Projekt herefter udarbejdet. Projektet gaar ud paa Opførelse af et Dige med det nedenfor viste Tværprofil langs Randers Fjord og med et lidt svagere Dige langs Grund Fjord. Paa det paa Kortet viste Sted opføres en Pumpestation med en Ydeevne paa 1800 l/sek fordelt paa 2 à 3 Pumper og sammenbygget med en Transformatorstation. Gennem Arealerne opgraves et omfattende Kanalsystem for at sikre alle Loddernes Hovedafvanding, ligesom det bestaaende Vejnet udbedres og suppleres. Endelig forlægges Stenalt Møllebæk, saa en væsentlig Del af Oplandsvandet gaar udenom Pumperne. Ovenstaaende Projekt, der vil medføre en Udgift paa 970000 Kr. og en Driftsudgift paa ca. 24 Kr. pr. ha aarligt, blev paa et Møde i Allingaabro den 11. November 1941 forelagt de interesserede Lodsejere, af hvilke 60 med et Areal paa ca. 525 ha stemte for Forslaget, medens 24 Lodsejere med ca. 205 ha stemte mod Forslaget. Det skal i denne Forbindelse nævnes, at et ret stort Antal af de Lodsejere, der har Arealer indenfor det omhandlede Areal, bor Syd for Grund Fjord og selvsagt ikke har særlig Interesse i Arbejdets Gennemførelse, da de vanskeligt kan udnytte Arealerne intensivt.

Projektet er herefter fremsendt til Statens Landvindingsudvalg, hvis Underudvalg har vedtaget at søge Arbejdet gennemført paa følgende Grundlag: Arbejds- og Socialministeriet overtager Arbejdet til Udførelse ved langvarigt arbejdsløse. Lodsejerne bidrager med et Beløb paa 250000 Kr., medens der af Landvindingslovens Midler ydes et Tilskud paa 500000 Kr. Resten af Udgiften afholdes af Arbejds- og Socialministeriet, der dog modtager en Refusion paa 2½ Kr. pr. Arbejdsdag fra de Kommuner, hvis langvarigt arbejdsløse bliver beskæftiget ved Arbejdet. Arbejdet vil formentlig kræve ca. 34000 Arbejdsdage. Det kan sikkert forventes, at Arbejds- og Socialministeriet i Forbindelse med Landbrugsministeriet vil søge Arbejdet gennemført paa det omhandlede Grundlag.

De af Hedeselskabet foretagne Jordbundsundersøgelser viser paa sine Steder et ret stort Indhold af Kogsalt, og andre Steder kan der ventes nogen Giftvirkning, der maa bekæmpes ved Tilførsel af Kalk, men i alt væsentligt drejer det sig om et værdifuldt Areal, der nu vil blive sat i Stand til at yde store Afgrøder.

Det skal endelig nævnes, at der af Lodsejerudvalgets Formand

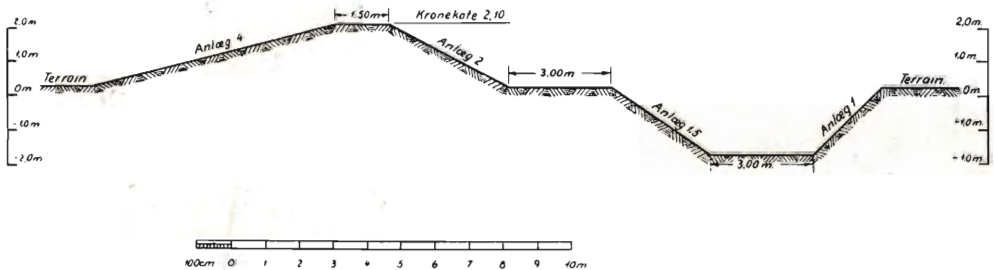


Kort over Arealerne i Hollandsbjerg Enge.

Digerne er vist med en fuldtoptrukken Linie, de projekterede Pumpekanaler med punkterede Linier og Stenalt Møllebæks Forlægning med en stiptet Linie.

Thomas Sørensen, Bode, Gaardejer Anton Jensen, Hollandsbjerg, og ikke mindst Gaardejer Chr. Høeg, Bode, i Aarenes Løb er gjort et stort Arbejde for at søge dette Arbejde gennemført, Anstrengelser der nu synes at krones med Held.

Det vil af det ovenfor anførte forstaas, at det er omfattende Arbejder Landvindingsloven har Muligheder for at gennemføre langs Gudenaen og Randers Fjord. Ialt drejer det sig om ca. 2400 ha, der skal forbedres, med en Udgift paa ca. 2 Mill. Kroner. Det er Arbejder, som rigtigt gennemført, i nogen Grad vil ændre Karakteren af de omhandlede Arealer og som kan blive af overordentlig stor Betydning



Foreslaaet Tværprofil for Hollandsbjerg Diget langs Randers Fjord.

for den paagældende Egn Landmænd. Det Udbytte, der kan forventes af de paagældende Arealer, løber op i flere hundredetusinde Kroner pr. Aar, et Beløb der vil medføre megen Omsætning paa Egnen og i Randers By.

Ogsaa straks betyder Arbejdernes Igangsættelse overordentlig meget, idet der vil blive tilført Egnens Arbejdere en Beskæftigelse svarende til en Arbejds løn paa ca. 1 Mill. Kr., hvilken Beskæftigelse senere vil blive fulgt af en anden ved Arealernes Detailafvandning, Mergling og Kultivering, hvorved der til Rørfremstilling og Arbejde vil blive anvendt et Beløb til Arbejds løn paa ca. Halvdelen af det ovenfor nævnte Beløb.

Hertil kommer yderligere, at de nævnte Arbejder sikkert kan gennemføres, uden at det storslaaede Landskab tager Skade. Plantebestanden i Engene vil ændres, men det er jo en Smagssag, som man ikke skal komme nærmere ind paa; for mange vil det sikkert være ligesaa smukt at se frodige Kornarealer og store gode Græsmarker med græssende Kvæg, som det vil være at se de nuværende omfattende Sivarealer og ret daarlige Græsgange. De Ængstelser for Landskabets Ødelæggelse, der er fremført fra Naturfrednings- og Turistkredse i Randers, maa sikkert betegnes som overdrevne.

## Plantningsforeningerne.

### Hadsten Plantningsforening

har holdt Generalforsamling under Ledelse af Formanden, *Johan Kalbjerg*, Haldum. Der var til 77 Medlemmer uddelt 36000 Naaletræer og 24500 Løvtræer, alle fra Hadsten Planteskole. Kassebeholdningen udgjorde 564 Kr. Til Kredsbestyrer i Taastrup valgtes *Arne Fogh* i Stedet for afdøde Hans Knudsen, Taastrup.

### Himmerlands Læ- og Hegnsplantningsforening

har holdt Generalforsamling. Formanden, *Hakon Sørensen*, Hornum, oplyste, at der var udleveret 28700 Naaletræer og 28800 Løvtræer, lidt mindre end Aaret før. Det sene Foraar og den tørre Forsommer havde paavirket Plantningsarbejdet ugunstigt.

Formanden fremhævede, at der var gode Betingelser for Frugtavl i Himmerland, blot de rette Læforhold var til Stede. Læplantningen giver bedre Varme- og Fugtighedsforhold og kan forandre vort Klima heroppe, saa det bliver som i Sydjylland eller Nordtyskland.

Plantepriiserne for det kommende Aar viste en mindre Stigning; men ikke mere, end at enhver har Raad til at plante med de Tilskud, der kan faas. Foreningen havde i Aar Ret til Indstilling af Sølvbægeret.

Foreningens Arbejde var i Sommer blevet en Del paavirket af det Arbejde, der udførtes af »Det flyvende Korps«, og Formanden fandt ikke denne Udvikling absolut heldig, thi bliver det saadan, at der kun kan plantes af Staten, er Landbruget kommet ind paa et Skraaplan.

Maaske kommer saa den Dag, da man heller ikke kan saa uden Statens Hjælp. Det er en Udvikling, der smager lidt for rigeligt af Kollektivbrug.

Kassereren, Gaadejer *Aksel Stensgaard*, Stensild, fremlagde Regnskabet, der ballancerede med 2788 Kr.

Til Formand genvalgtes *Hakon Sørensen* og til Bestyrelsen Gartner *Larsen*, Aars, og Lærer *Svenningsen*, Sønderup.

Skovrider *Kristensen*, Hjedsbæk, talte om aktuelle Plantningsproblemer.

### Vester Hassing Plantningsforening

har holdt Generalforsamling under Ledelse af Formanden, Skovrider *Steenstrup*, Tolne.

Foruden det normale Tilskud, 40 Procent af Indkøbsprisen, til Indkøb af Planter var givet særlige Tilskud til følgende Institutioner, der hver for sig har udført smukke Plantningsarbejder: Vester Hassing Borger- og Haandværkerforening 100 Kr., Læplantning ved Hals

Alderdomshjem 75 Kr., Melholt Borgerforening 25 Kr., Gandrup Borger- og Haandværkerforening 50 Kr. og Hou Menighedsraad til Plantning ved Kirken 25 Kr.

Husmand *Berthel Christensen*, Skindbjerg, har fra Foreningen modtaget et Sølvbæger som Tak for sit gode Arbejde i Plantningssagens Tjeneste.

Regnskabet viste, at der i 1941 er uddelt Planter til 86 Modtagere, nemlig 44000 Naaletræer og 21000 Løvtræer til en samlet Værdi af 2964 Kr.

Til Medlem af Bestyrelsen i Stedet for Rentier Martinus Pedersen, som nu paa Grund af Alder ønsker at trække sig tilbage, valgtes Gartner *Skipper*, Vodskov.

Til Slut opfordrede Skovrider *Steenstrup* Bestyrelse og Kredsformænd til hver i sit Omaade at drage Omsorg for, at de mange smaa Plantager, der som Følge af Tidernes Ugunst bliver udnyttede udover deres Bæreevne, bliver fornyet ved Tilplantning med de rette Træarter, og Skovrideren henledte i den Forbindelse Opmærksomheden paa, at Ædelgran og forskellige Løvtræer, saasom Bøg, Eg og Birk, bør finde udstrakt Anvendelse.

### Læplantning paa Bornholm.

Paa *Bornholm* er der i den sidste Tid paa Foranledning af Grundforbedringsudvalget for Bornholm holdt en Række Møder for at faa dannet lokale Plantningslag, der skal forestaa den planlagte Rydning af hidtil uopdyrkede Arealer og gennemført Læplantninger og Smaaplantninger. Ved alle Møderne har Forstassistent *Buus Hansen* fra Hedeselskabets Kontor i Slagelse givet de nødvendige faglige Oplysninger.

Det ser ud til, at der er overordentlig stor Interesse blandt de bornholmske Landmænd for Sagen. Allerede i Sommerens Løb var dannet Lag flere Steder, og nu er der dannet Lag i 16 Kommuner, enkelt har endda 2 Lag, d. v. s. at der er dannet Lag i alle Kommuner paa Øen.

### Hobro Plantningsforening

holdt den 23. Januar Generalforsamling. Formanden, Gaardejer *Poul Vestergaard*, Døstrup, bød Velkommen til Forstkandidat *S. A. Christensen*, Hjedsbæk, der her mødte for første Gang. Der har været udleveret flere Planter end Aaret før, ialt 53600 Naaletræer og 22100 Løvtræer. Regnskabet balancerede med 2520 Kr. og udviste en Kassebeholdning paa 634 Kr.

Til Bestyrelsen genvalgtes *Bernhard Vadgaard*, Onsild, og *Karl Simonsen*, Brøndum. Nyvalgt blev *Karl Myrhøj*, Kielstrup.



Forstassistent *Christensen*, Hjedsbæk, talte derefter om Plantning og besvarede forskellige Spørgsmaal.

### Holsted og Omegns Plantningsforening

afholdt den 17. Januar Generalforsamling paa Larsens Hotel i Holsted.

Formanden, *Chr. Thygesen*, Skovbjerg, aflagde Beretning. Han havde sammen med Plantør Nielsen og Forstassistent Larsen, Skibe-  
lund, været ude at se paa Plantningerne. Ikke alle Plantningerne var lykkedes saa godt.

Forstassistent *Larsen* aflagde Regnskabet. Tilskudsregnskabet balancerede med 1825 Kr., hvoraf de 1460 Kr. er udbetalt i Tilskud til Planter. 10 Medlemmer har faaet Planter.

Til Bestyrelsen genvalgtes *N. C. Nielsen*, Glejbjerg, og *Formanden* og nyvalgtes Gartner *Burkal*, Vejen.

Under »Eventuelt« henstillede Assistent *Larsen* til Medlemmerne at være ham behjælpelig med Arbejdet. Det staar til Medlemmerne, hvor meget der bliver plantet i den kommende Tid. Planter har vi reserveret i stort Tal.

Hvis Plantningen skal lykkes, maa man være omhyggelig med Jorden. Ukrudtet maa holdes borte, desuden skal man sikre sig gode Planter i for-  
svarlig Stand, og der skal plantes ordentligt, saa Rødderne kommer helt ned, uden at de bøjes. Plantningen skal foregaa saa tidligt som muligt i Foraaret.

*Soren Johansen*, Holsted, takkede Plantør *Nielsen* for hans Arbejde indenfor Foreningen saavel som hans øvrige Virke.

Fomanden sluttede Generalforsamlingen med Tak til Plantør *Niel-  
sen*, Holsted, samt takkede for den gode Tilslutning.

---

## MINDRE MEDDELELSER.

### Graasten Plantageselskab

har holdt Generalforsamling under Ledelse af Formanden, Forstander *Hans Hansen*, Graasten Landbrugsskole. Tilplantningen af hele Plantagearealet ved Brønderup er nu fuldført. Bankdirektør *Nissen*, Graasten, genvalgtes til Bestyrelsen.

Sekretær *Skodshøj*, Viborg, holdt ved samme Lejlighed Foredrag for Landbrugsskolens Elever og for Deltagerne i Generalforsamlingen.

\*

### 60 Aar.

Den 30. December fyldte Medlem af Hedeselskabets Bestyrelse, Hus-  
mand *P. Nielsen*, Tvis, 60 Aar, og den 11. Januar fyldte Formand for A/S  
Plantningsselskabet Sønderjylland og Medlem af Hedeselskabets Repræsen-  
tantskab, Amtmand, Lensgreve *Schack*, Møgeltonder, 60 Aar.

\*

Bevillingsmyndighederne har tiltraadt en Bevilling paa  $\frac{1}{2}$  Mill. Kr. til Erhvervelse af Klitter og Hedearealer til Beplantning under Statsskovvæsenet og Klitvæsenet, og hidtil er der købt 1500 ha for et samlet Beløb af 360000

Kr. Landbrugsministeriet mener imidlertid at kunne erhverve endnu et stort Antal Hede- og Klitarealer, og har derfor faaet Finansudvalgets Tilslutning til, at Bevillingen forhøjes til ialt 1 Mill. Kr.

\*

#### **Tversted-Uggerby Sogneraad**

har i Tversted Rimmer købt en lille Ejendom med 7 Tdr. Ld. til Beplantning

\*

#### **Statens Jordlovsudvalg.**

der har købt Gaarden Bredvadmølle vest for Horsens til Udstykning, agter at lade ca. 40 Tdr. Ld. tilplante under Hedeselskabets Ledelse, saaledes at der lægges Fredskovsforpligtelse paa Skoven.

\*

#### **Hedeselskabets Kontor i Brædstrup.**

Efter Forhandling med Brædstrup Landboforening opretter Hedeselskabet fra 1. Februar et Grundforbedringskontor i Brædstrup. Konsulent *Kr. Møller* vil være til Raadighed for Egnens Befolkning i Samarbejde med Hedeselskabets Kontor i Hatting, saaledes at der fra Kontoret i Hatting bliver regelmæssige Kontordage i Brædstrup.

\*

#### **Fællesskabet Ramten Skov**

har holdt Generalforsamling. Da Skoven ejes gældfri, vedtoges det at fordele 7000 Kr. af Overskudet blandt de 35 Lodsejere.

\*

#### **Plant Læ!**

*Johs. Behrendt Johansen*, Brørup, har i »Vejen Folkebl.« skrevet en Artikel, hvori han slaar kraftigt til Lyd for Læplantning, og bl. a. peger paa de vigtige, at det gælder om at bruge de rigtige Planter. Dette sidste sker med følgende Vers:

»Plant mig, hvor jeg hører hjemme,  
da skal jeg Egnen fremme,  
vokse op og blive god  
og kan staa Stormen vel imod.«

\*

#### **Beplantning ved Dybvad.**

Dybvad Borger- og Haandværkerforening har nu fuldført Beplantningen af af de 10 ha omkring Mergelsøen, som Foreningen i sin Tid fik overladt af Statens Jordlovsudvalg med Beplantningsforpligtelse. Hedeselskabet har ydet et Bidrag paa 500 Kr. til Beplantningen og Dronninglund Plantningsforening 100 Kr.

\*

#### **Afsluttet Mergelselskab.**

*Vesthimmerlands Mergelselskab* har den 9. December holdt afsluttende Generalforsamling i Farsø. Formanden, Rentier *Elias Jensen*, Farsø, afgav Beretning. Selskabet har virket siden 1923. I Juni 1937 blev der foretaget en Udlodning paa 2 Kr. pr. leveret Favn Mergel og nu ved Afslutningen vil der blive udbetalt fra 1 Kr. til 1,70 Kr. pr. Favn, ialt 30905 Kr. der fordeles til 500—600 Medlemmer.

## Dansk Plantageforsikringsforening

tegner Forsikring af Genplantningsværdien for Naaletræs-plantager overalt i Danmark. Indskud een Gang for alle 50 Øre pr. ha, dog ikke under 1 Kr. Aarlig Præmie pr. ha 15 Øre, dog ikke under 50 Øre. Vedtægter og Indmeldelsesblanketter faas ved Henvendelse til

FORENINGENS KONTOR I VIBORG.

**„KUSTOS“** KREATURFORSIKRINGSFORENING  
STIFTET AF DANSKE LANDMÆND 1881  
FORSIKRER HESTE, KVÆG, FAAR OG SVIN  
KONTOR: HAVNEGADE 4, AARHUS TELEFON NR. 1300

## Viborg Byes og Omegns Sparekasse

Telf. 1400 (3 Linier)

Sct. Mathiasgade 68  
Kontortid: Kl. 9—15

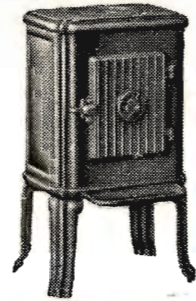
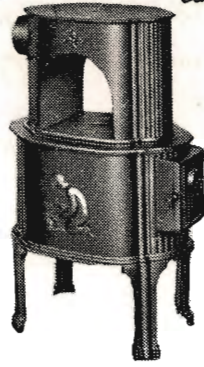
## Handelsbanken i Viborg

Filial af Aktieselskabet  
Kjøbenhavns Handelsbank

◆  
Kontortid: 9—15  
Telefon: 1500  
(5 Linier)

## RIBE Brændeovne og Tørveovne

Til indenlandsk Brændsel og Briketter  
anvendes med størst Fordel vore nye  
Modeller.



*Brochure paa Forlangende*

*Henvend Dem til vore  
Forhandlere eller til os.*

**A/S RIBE JERNSTØBERI · RIBE**  
GRUNDLAGT 1848 · TELEFON 261 & 262

## Stryg elektrisk

## Landboernes Andels-Sygekasse,

Hovedkontor:  
Banegaardsplads 20, Aarhus,

optager Medlemmer uden Hensyn  
til Alder, Indtægt og Formue.  
Forlang Sygekassens Brochurer.

## Viborg Papir-Comp.

Papir & Papirvarer en gros.  
Bogtrykkeri.  
Kontorforsyning

Sct. Mathiasgade 31 -33.  
Telf. Viborg 802 -803.

**A/S L. Hammerich & Co.**  
Specialforretning i Bygnings-  
artikler. Grundlagt 1864.  
Telefon Nr. 7050 (3 Linier).  
Aarhus.

## A. Philipsen & Co., Viborg.

Maskinanlæg - Automobiler.  
Telefon 532—1064.  
Elektriske Anlæg - Vandværks-  
anlæg. Telefon 174—274.



**AALBORG TAFFEL AKVAVIT.**

**Sydvestjyske Teglværkers Salgskontor**

Telefon 58

Ølgod

Telefon 58

Vore anerkendte  
**- RØDE DRÆNRØR -**

føres altid paa Lager fra 2" til 8".  
Tilbud til Tjeneste.

**A/S Gammelgaard Teglværk,**  
Skive.  
Telefon 187.

**HØJSLEV TEGLVÆRKER A/S**

leverer

**PRIMA, RØDE DRAINRØR**

i Størrelse fra 2 til 15 Tommer.

Indhent Tilbud.

Tlf. Højslev 3.

**Bjerringbro  
Cementvarefabrik**

ved Th. Petersen  
Telf. 111, Bjerringbro

Alle  $\triangle$ -mærkede Rør  
Imprægnerede  
og uimprægnerede

Stort Lager  
Altid leveringsdygtig

**Nivaagaards Teglværk.**

Telf. Nivaa Nr. 9. Nivaa St.

**Drænrør** i alle Dimensioner  
fra 2" til 15". — **Lerrør** med  
og uden Muffe fra 6" til 15"

— Forlang Tilbud. —

**Spedalsø  
Cementvarefabrik.**

R. Jensen. — Indeh. J. Jensen.  
Tlf. 504. Horsens. Tlf. 504.

Imprægnerede Rør  
efter Ingeniørforeningens  
Normer.  
Drænrør i forsk. Di-  
mens. fra 10-50 cm.  
— Brøndringe. —

FORLANG TILBUD.

**Røde Drænrør**

indtil 16" Diameter.

**A/S Højslev Teglværk**

pr. Ulstrup.

Telefon 67 Ulstrup.

**J. C. HALVORSEN**

Kroghsgades Cementstøberi  
AARHUS

Kontor: Dannebrogsgade 20  
Telf. 5019—5020

Imprægnerede Cementrør, anerk. af  
Autoriteterne som fuldstændig  
Erstatning for glass. Lerrør.  
Monierrør. Maskinstampede  
Rør. Brøndringe.  
Dagens billigste Pris.  
— — Forlang Tilbud. — —

**Drænrør.**

Røde Drænrør fra 2"—8" al-  
tid paa Lager. Forlang Tilbud.

1/8 Aalborg Teglværker.

Vesterbro 58. Telf. 24 & 305.

**Hornbæk  
Cementvare-  
og  
Mørtelfabrik**

Marius Ødum

Telefon 400 Randers

Kan  $\triangle$ -mærkede

Varer føres

Største Lager

Bedste Kvalitet

Forlang Tilbud

**RØDE DRÆNRØR**

**TAGSTEN**

**MURSTEN**

**Kählers Teglværk**

**Korsør**

**Petersværk Cementvareindustri**

Telefon 1055 — Nørresundby

$\triangle$  Betonrør efter dansk Ingeniørforenings Normer

Vibrerede Monierrør — — Imprægnerede Rør

**Røde - 1 1/2" — 12" - Drænrør.**

Forlang Tilbud.

Akts. Frederiksholms Tegl- & Kalkværker.

Vesterbrogade 12 — København V. — Central 282.

**Midtjyske Teglværkers Salgskontor**

Telefon Skive 1030

S. m. b. A.

Telefon Viborg 1330

Alle Størrelser i Drænrør leveres

N.  
K.  
T.

# "DANSK STAALGÆRDE"

FRA 2/3 NORDISKE KABEL- OG TRAADFABRIKER

BEDSTE OG BILLIGSTE  
MEGN TIL

KREATURFOLD, HAVE,  
MARK, SKOV ETC.



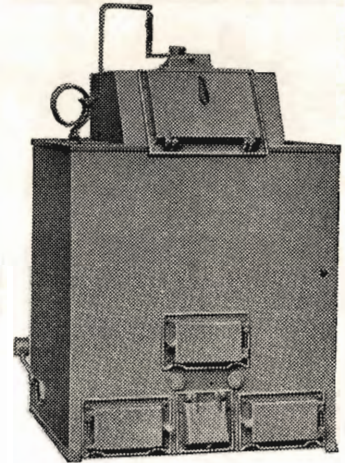
Faas hos enhver Isenkræmmer og Købmand.

N.  
K.  
T.

## Falcks Redningskorps Stationer



Hjælpen er gratis fra  
Skagen til Gedser for  
Abonnenter



## Centralvarme- Kedler & -Kofurer

Specielle Konstruktioner  
for Fyring med Tørv og  
Brænde.

**A. BOLL**

Maskinfabrik

Herning — Telf. 326

*Hvorfor selv løbe Risikoen,* naar vi overtager

Brandforsikring

Indbrudsforsikring

Vandskedeforsikring m. m.

◆ Forlang Tilbud paa alle Arter Forsikringer. ◆ Gratis Vejledning. ◆

A/S **NORDISK BRANDFORSIKRING**

GRØNNINGEN 25 — KØBENHAVN

# Prima Lermergel

at Køberen kan faa Fragttilskud.

med Garanti for Indhold af kulsur Kalk kan daglig afhentes løsgrevet i „Ulstrup Skovdistrikts Mergelleje“. Anerkendt af Hedeselskabet, saa **F. Monrad, Tlf. 62 Ulstrup.**

## LEVERANDØRER TIL DE SAMV. PLANTNINGS-FORENINGER OG HEDESELSKABET



Johannes Rafn & Søn

**SKOVFRÖKONTORET**

Köbenhavn-Valby



## Brostrøms Planteskole

VIBORG  
ved C. Nielsen  
Telefon 42

leverer alle  
**Planter for Have,  
Mark og Skov** -

*Haardføre og veldrevne  
Arter for ethvert Formaal*

Forlang Tilbud  
Vi garanterer Kvaliteten

## P. KRUSES PLANTESKOLE

- MUNDELSTRUP -  
Telefon Tilst Nr. 7

**Skovplanter  
Haveplanter**

Forlang Prislister eller Tilbud

## Frøavlscentret Hunsballe

Holstebro

Telefon 533

Frøavl  
og Frøhandel

## Spejlborgs Planteskole

Brønderslev

Telefon 382

Skov-,  
Læ- og  
Hækplanter

## Hulkjærhus Planteskole

Rødkjærsbro

Telefon Ans 25

Planter til  
Skove  
Læhegn  
Haver

## A/S Skive Markfrøkontor

Grundlagt 1896  
Telf. 94 Skive

Frøavl Frøhandel

## PALUDANS PLANTESKOLE

- KLARSKOV -

130 Tdr. Land.

Skovplanter,  
Hæk- og Hegnsplanter,  
Allétræer,  
10 Millioner Prikleplanter.

Forlang Prislister.

TELEFON KLARSKOV NR. 9.

## Frøcontoret

(for undersøgt Markfrø)  
- Grundlagt 1887 -

**KOLDING**  
Telefon 43

## A/S SØNDERJYDSK FRØFORSYNING

AABENRAA - TELF. 47

# Trifoliums Frø

giver stor Høst.

# De Smithskes = T Ø R V E V Æ R K E R. =

Anerkendte og udbredte over hele Skandinavien.

- Vi leverer: 1) Presseværker med Transportbaand.  
2) Presseværker med Rullebord.  
3) Vaad-Ælteværker med eller uden Hestegang.

AKTIESELSKABET

**DE SMITHSKE**

JERNSTØBERIER OG  
MASKINVÆRKSTEDER

Aalborg.

Grundlagt 1834.

Telefon 6696.

Beskyt Deres Plantninger med  
Elektrohegnet **STØD**



Det førende Hegn.

Firma: Dansk Elektrohegn,  
V. Boulevard 51, København V.  
Telefon Central 15453.

**Skive Cementstøberi**

Knud Østergaard  
Telefon 921

◆  
**Normrør**

med Garantimærket △

Imprægnering

— Brøndrør —

**Herning Hede-  
& Discontobank.**

10—12<sup>1/2</sup>, 2<sup>1/2</sup>—5.  
Telefon 5, 273 og 720.

Dansk Brandforsikringsselskab

**„VERMUND“**

af 1904 - gensidigt Selskab.

Bygninger og Løsøre.  
Virkefelt hele Landet.

Hovedkontor: Banegaardsplads 4, Aarhus.



Brug **RANDERS  
REB**

**SIN**

Livsforsikring  
Livrenteforsikring  
Ulykkesforsikring  
Ansvarsforsikring  
Hospitalforsikring  
Grundejerforsikring  
Automobilforsikring

tegner man i

**NORDISK**

Livsforsikrings-A/S af 1897 ■ Ulykkesforsikrings-A/S af 1898

Hovedkontorer:  
St. Kongensgade 128 — Grønningen 17, København K.  
Telefon 2860

Indhent Tilbud!

**Hammerum Herreds  
Spare- og Laanekasse,**  
Herning

Telf. 10 og 314

Østergade 6  
Kontortid  
10—12<sup>1/2</sup>, og 14<sup>1/2</sup>—17

*Teglværkernes  
Salgskontor*

**ESBJERG**  
Telf. 265—546

**DRÆNRØR**

2" — 15"

MURSTEN TAGSTEN

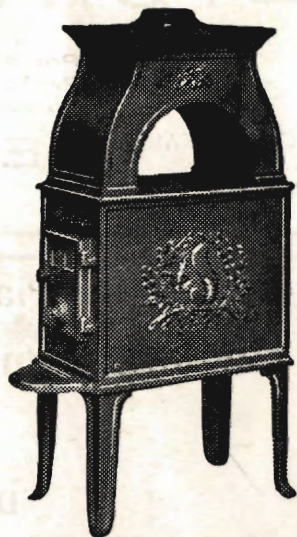
**SKIVE  
DISKONTOBANK**

Kontortid 9-12 og 2-5

Filial i Haderup

# MORSØ BRÆNDEOVNE

kan leveres i 12 forskellige Størrelser  
og Udførelser



Nyhed:

## MORSØ BRÆNDEKAMINER

specielt indrettet for  
Brændefyring

6 forskellige Størrelser og  
Udførelser



# MORSØ STØBEGODS

A/S N. A. CHRISTENSEN & CO., NYKØBING MORS

Redaktion: Afdelingsleder N. Basse og Direktør, Skovrider C. E. Flensborg, Viborg.  
Carlo Mortensens Bogtrykkeri, Viborg.

