

HEDESELSKABETS TIDSSKRIFT



Nr. 2

15. Februar

62. Aarg.

UDGIVET AF DET DANSKE HEDESELSKAB

1941

FRISK



— som Fyrreskoven...

I Danapin Sæben skummer Bjergfyr-Olien fra de jyske Fyrreskove. Den giver Danapin Sæben sit eget Særpræg og sin egen Virkning: den renser til Bunds og skaber Velvære —

Danapin-Velvære...

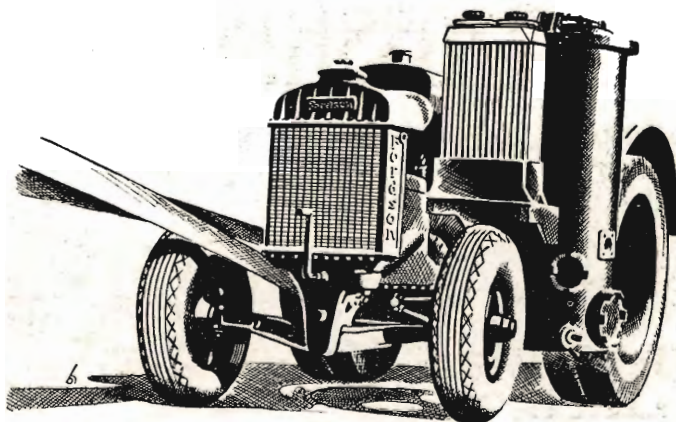
DANAPIN

— et nationalt Produkt

Sæben



A/S FABRIKEN NOMA — KØBENHAVN



SÆT GENGAS

PAA FORDSON

til Drift af **Tørveværket**

Lad ikke Petroleumsmangelen standse Arbejdet med Deres Fordson Traktor, naar De kan holde den i Gang med en „IMBERT“ Gas-generator, som nu leveres gennem alle autoriserede Ford- og Fordson-Forhandlere. Generatoren leveres saavel for Landbrugs- som Industri-Traktorer og er et Kvalitetsprodukt, konstrueret med særlig Hensyntagen til Fordson Motorens Krav og med Henblik paa stor Holdbarhed, Driftssikkerhed og Økonomi.

Bestil Deres „Imbert“ Generatoranlæg NU
Til Foraaret vil det blive vanskeligt at
imødekomme Efterspørgslen

FORD MOTOR COMPAGNY A/S. - SYDHAVNEN, KØBENHAVN V.

Anvend Tørvestrøelse ved Dræning.

Paa Jorder med fint sandet Undergrund kan en Tilsanding af Drænrørene forebygges ved Anbringelse af et Lag Tørvestrøelse („Hundekød“) omkring Stødfugerne, ligesom Tørvestrøelse med Fordel benyttes ved Dræning i stiv Lerjord. Spørg Hedeselskabet.

Centrifugalpumper til

Tørveanlæg

Desuden leveres Centrifugalpumper til alle andre Formaal.

H. HOLLESENS FABRIKER

Pumpeafdelingen - Teglholmegade 2 - København V. - Central 1105

Aktieselskabet

*De danske
Sukkerfabrikker
København*

J.Chr.Petersens
Papirhandel

*„Hvælvingen“
ved Nikolaj Taarn
København K.*

*Hovedforhandler
af Statens Papir
Tryksager - Protokoller*

JYDEN^{A/S}
AALESTRUP

**Herning Hede-
& Discontobank.**

10—12^{1/2}%, 2^{1/2}—5.
Telefon 5, 273 og 720.

Aktieselskabet

CARLSBERG TEGLVÆRK

Middelgade 14, Randers — Telefon 1515

Carlsberg Teglværk: Randers 174

Faarup Teglværk: Faarup 10

^A/_S FISKBÆK BRIKETFABRIK

BRUNKULBRIKETER & RENHARPEDE BRUNKUL



Kontor: Aarhus
Aaboulevarden 7
Telefon: 5710

Fabrik: Fiskbæk
pr. Herborg
Telefon: Herborg 12

Holbæk.
Tlf. 1213
(4 Lin.)

HOTACO

København.
Ewaldsensvej 12.
Tlf. Centr. 6913
(2 Lin.)

Holbæk Tagpap- & Cementvarefabriker A/S.

Betonrør af enhver Art til Afvanding og Kloakeringer.

H. T. C.s specielle imprægnerede Rør til syreholdig Jordbund, anvendt af Hedeselskabet, Grundforbedringsudvalgene, Kommuner etc.
Leveres overalt. — Forlang Tilbud.

Hotel Herning.

Telf. 21—41.

Byens første Hotel.



Teknisk Fælleskontor:
Dansk Træbeton Central,
Bunshaab pr. Viborg.
Tlf. Viborg 941.

Hammerum Herreds
Spare- og Laanekasse,
Herning

Telf. 10 og 314

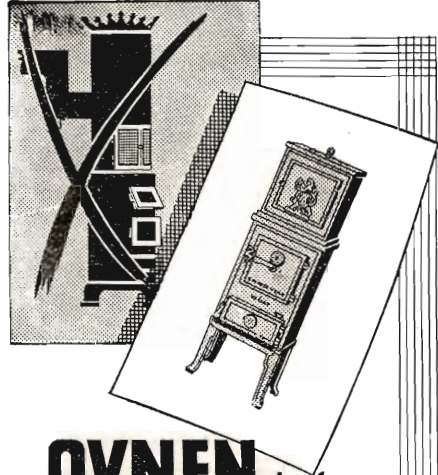
Østergade 6
Kontortid
10—12¹/₂ og 14¹/₂—17

Dansk Andels-Egekøbst
Kgl. Hofleverandør

er Producenternes
egen Forretning og
yder derfor disse
det fulde Udbytte.

Hovedkontor:
Akselborg,
København V.

A/S L. Hammerich & Co.
Specialforretning i Bygnings-
artikler. Grundlagt 1854.
Telefon Nr. 7050 (3 Linier).
Århus.



OVNEN der faar
mest Varme ud af Tørvene

Den gamle stidte, utætte Ovn.
Der er dyr Herre at have paa
Kost. Anskaf derfor i Stedet en
moderne HESS Tørveovn. Den er
afprøvet af Teknologisk Institu-
et og specielt konstrueret til Fyring
med Tørve og Brænde, saaledes at
den giver det stors: mulige Var-
meudbytte. Ydermere har Ovn-
en et Kogerum, hvilket ogsaa bety-
der en stor Besparelse for enhver
Husholdnings-Budget.

HESS
TØRVEOVN

Forhandlere af Vejle Støbegods
findes i alle Byer

Stryg elektrisk



AALBORG TAFTEL AKVAVIT.

Hedeselskabets Tidsskrift.

Nr. 2.

15. Februar 1941.

62. Aarg.

Indtrædende Medlemmer indtegnes hos Selskabets Forretningsfører. Medlemsbidraget er enten aarlig mindst 5 Kr. eller en Gang for alle mindst 100 Kr. Større Bidrag modtages gerne. Korrespondancer og Afhandlinger bedes sendt til Hedeselskabets Hovedkontor, Viborg. Tidsskriftet udgaar 1 Gang om Maanedn og sendes uden Vederlag til Selskabets Medlemmer. Annoncer bedes sendt til Hedeselskabets Hovedkontor, Viborg. Annoncepris 25 Øre pr. mm. Oplag 10,000 Eksempl.

Indhold: Hedeselskabet bliver 75 Aar. — Dødsfald. — Moseundersøgelserne. — Tørvelaan m. m. — Bekendtgørelse angaaende Handel med Tørv m. v. — Grundforbedring og Landvindingsarbejder. — Hedeselskabets Moseundersøgelser i Bornholms Amt. — Hedeselskabets Tjenestemænd. — Fra Hedeselskabets Grundforbedringsvirksomhed. — Litteratur: Ansigter fra Heden. — To Tidsbilleder. — Mindre Meddelelser. — Understøttelsesfondet for Hedeselskabets Tjenestemænd.

Hedeselskabet bliver 75 Aar.

Den 28. Marts er det 75 Aar siden, Hedeselskabet stiftedes.

Gennem længere Tid har Hedeselskabet forberedt Udsendelse af et Jubilæumsskrift, og trods det, at Tiden ikke opfordrer til Jubilæumsfestligheder, vil man fra Hedeselskabets Ledelse gennemføre Udsendelsen af et Jubilæumsskrift, ligesom man under Vanskelighederne i 1916 alligevel udsendte Nyrops smukke Bog i Anledning af 50 Aars Jubilæet.

Paa Jubilæumsdagen vil der under Hensyn til Forholdene kun blive afholdt et Bestyrelsesmøde paa Hovedkontoret i Viborg.

DØDSFALD.

Den 9. Februar afgang efter længere Tids Svaghed tidligere Gaardejer *Hans Peter Mathiesen*, Raved, nu Hjorkær, ved Døden, 82 Aar gammel.

Hans Peter Mathiesen blev ved Genforeningen i 1920 indvalgt i Hedeselskabets Reræsentantskab og sad her indtil 1938, da han paa Grund af tiltagende Svaghed ikke ønskede at modtage Genvalg.

Meddelelsen om dette Dødsfald vil blive modtaget med Sorg af de mange, der havde lært H. P. Mathiesen at kende som en pligtro, god dansk Mand.

Moseundersøgelserne.

De Moseejere og Tørveproducenter, der ønsker Bistand fra Hedeselskabet ved Undersøgelse af Mosearealer, bedes snarest rette Henvendelse herom til Det danske Hedeselskab, Viborg.

Det vil herved være muligt at tilrettelægge Arbejdet saaledes, at der kan tages flere Undersøgelser paa samme Rejse, hvorved Sagerne ogsaa fremmes hurtigere og med mindre Udgifter.

Tørvelaan m. m.

Ligesom Tilfældet var i 1940 er der nu ogsaa givet Adgang til Ydelse af Laan af Statskassen til Igangsættelse eller Forøgelse af Tørveproduktionen i 1941, idet Landbrugsministeriet har udsendt følgende Meddelse:

I Forbindelse med tidligere Meddelelse angaaende Statslaan til Drift af Tørveproduktion (Driftslaan) samt til Anskaffelse af Driftsmateriel til Tørveproduktion (Anlægslaan) skal man herved meddele, at Eksemplarer af Skemaer til Brug ved Ansøgning om saadanne Laan vil kunne faas udleveret ved Henvendelse til Det danske Hedeselskab, Viborg, eller til Landbrugsministeriets Tørvekontor, Slotsholmsgade 10, København K.

Opmærksomheden henledes paa, at der som i 1940 i Medfør af § 7 i Lov Nr. 60 af 26. Februar 1940 om Fremskaffelse af indenlandsk Brændselmaterialer ogsaa til Sikkerhed for Betalingen af Gæld, der stiftes hos Kommuner, Pengeinstitutter og private til Igangsættelse eller Forøgelse af Produktionen af Tørv, med Landbrugsministeriets Samtykke kan indrømmes Laangiveren Fortrinsret i Laantagerens Produktion og det hertil anskaffede Driftsmateriel.

Til Brug ved Ansøgninger om denne Fortrinsret udleveres særlige Blanketter ved Henvendelse til Det danske Hedeselskab eller til Landbrugsministeriets Tørvekontor.

Driftslaanene for hvilken Staten har Pant i de fremstillede Tørv og som forrentes med 5 pCt., skal tilbagebetales, efterhaanden som Tørvene sælges og senest inden Udgangen af 1941. De kan normalt ikke overstige 5000 Kr.

For *Anlægslaanene* har Staten Pant i de indkøbte Maskiner og Materiel. Ogsaa disse Laan forrentes med 5 pCt. og skal tilbagebetales i Løbet af 4 Terminer. Laanene kan højst udgøre 80 pCt. af Indkøbsværdien af de anskaffede Maskiner m. v. og maa normalt ikke overstige 4000 Kr.

Laantagere af baade Anlægslaan og Driftslaan maa underskrive et Pantebrev, som ved Ministeriets Foranstaltning tinglyses paa den Ejendoms Tingbogsblad, paa hvilken Mosen og Læggepladsen er beliggende. I Tilfælde af, at Laantageren er Lejer af Arealerne, maa han herefter indhente Ejeren's Tilladelse til at en saadan Tinglysning foretages. Dette Forhold gav i Fjor i nogen Tilfælde Anledning til Mis-

forstaaelser, hvorfor der kan være Grund til at gøre opmærksom paa, at den paagældende Tinglysning paa ingen Maade berører Moseejerens Forhold; men nødvendigvis maa foretages af praktiske Grunde.

Som det fremgaar af Bekendtgørelsen kan ogsaa private Laangivere og Kommuner ved Ansøgning derom til Landbrugsministeriet indrømmes Fortrinsret i Maskiner og Produktionen for Laan, der ydes til Tørveproducenter. For Tinglysning af disse Pantebreve gælder tilsvarende Regler som for Laan af Staten. Ansøgninger om denne Fortrinsret skal udfærdiges paa særlige (grønne) Skemaer, der indeholder i Hovedsagen de samme Spørgsmaal som Ansøgningskemaerne til Statslaan.

— — —

Handelsministeriet har den 8. ds. udsendt følgende:

Som Forholdene med Hensyn til Tilførslerne af flydende Brændstoffer (Benzin, Petroleum og Brændselolie) har udviklet sig siden sidste Foraar, staar det allerede nu klart, at der til den kommende Sæsons Tørveproduktion kun i yderst ringe Omfang kan blive Tale om at stille Benzin og Petroleum til Raadighed for denne Produktion, og for Brændseloliens vedkommende vil en Tildeling for den kommende Sæson være udelukket.

Saafremt det skal være muligt at gennemføre Tørveproduktionen i 1941, vil det derfor være bydende nødvendigt, at hver enkelt Tørveproducent — hidtidige som nytilkomne — i Tide overvejer, hvorledes Driften af det paagældende Tørvebrug kan gennemføres uden Anvendelse af Brændselolie og med et Minimum af Benzin og Petroleum.

I mange Tilfælde vil Anvendelsen af elektrisk Drivkraft være at foretrække, hvor den er nogenlunde let tilgængelig.

Vanskelighederne ved at fremskaffe det nødvendige Materiel til Ledninger, Transformatorer og Motorer er imidlertid saa store, at det paa Forhaand maa anses for udelukket, at Efterspørgslen kan tilfredsstilles i fult Omfang. For at faa det til Raadighed staaende Materiale til at række videst muligt vil det være nødvendigt, at der ved Projektering af de elektriske Forsyningsanlæg udvises den største Økonomi med Ledningsmaterialet, saaledes bør f. Eks. Højspændingsledninger, hvortil der kan anvendes Ledninger af Jern, føres saa nær til Forbrugsstedet som muligt, og eventuelt bør der anvendes letflyttelige («transportable») Transformatorstationer, ligesom de Moser, der ligger nærmest elektriske Ledningsanlæg, bør foretrakkes til Forsyning med Elektricitet, medens der maa søges anden Udvej for de mere isoleret beliggende Moser.

For at komme i Betragtning ved Fordeling af det elektriske Ledningsmateriel, det eventuelt vil være muligt at fremskaffe, samt ved

Tildeling af de Kvanta Benzin og Petroleum, der eventuelt vil kunne stiles til Raadighed, indtil anden Drivkraft kan fremskaffes, maa de Tørveproducenter, der endnu ikke har sikret sig Drivkraft, som ikke fordrer ovennævnte flydende Brændstoffer, i Løbet af nogle Dage afhente Spørgeskemaer hos Politimesteren i den Politikreds, hvor Tørvebruget er beliggende, og senest den 20. Februar til samme tilbagesende 2 Eksemplarer i udfyldt Stand.

Bekendtgørelse angaaende Handel med Tørv m. v.

Landbrugsministeriet bekendtgør den 10. Februar følgende offentlige Foranstaltning:

§ 1. For Tørv (herunder Mar-Tørv), der produceres i 1941, gælder følgende Maksimalpriser pr. Ton.

	De jyske Amter	Øvrige Amter
Klasse I: til og med 35,0 pCt. samlet Vand- og Askeindhold..	Kr. 35,—	Kr. 38,—
Klasse II: mellem 35,1 og 45,0 pCt. samlet Vand- og Askeindhold ..	Kr. 30,—	Kr. 33,—
Klasse III: mellem 45,1 og 55,0 pCt. samlet Vand- og Askeindhold ..	Kr. 24,—	Kr. 27,—
Klasse IV: mellem 55,1 og 60,0 pCt. samlet Vand- og Askeindhold ..	Kr. 19,—	Kr. 22,00

Tørv af Klasse IV maa ikke sælges før efter 15. August 1941.

De nævnte Priser, der er ansat under Forudsætning af, at de i 1940 fastsatte Arbejdslønninger forbliver uforandrede, gælder for en almindelig, god og velbehandlet Handelsvare afhentet paa Liggeplads (Tørreplads).

For Tørv, der leveres frit i Jernbanevogn paa Sælgerens nærmeste Jernbanestation eller frit om Bord i Skib i Sælgerens nærmeste Havn, kan der tillægges faktisk afholdte Transportomkostninger, dog højst ialt 6 Kr. pr. Ton.

Ved Salg af Tørv til Levering udenfor Mosen eller nærmeste Jernbanestation eller Havn maa der til ovennævnte Maksimalpriser kun lægges virkeligt afholdte Omkostninger ved Jernbanekørsel, Vognkørsel, Skibs- og Baadtransport til Leveringsstedet.

Det paahviler Producenten samtidig med Leveringen at aflevere eller fremsende en ogsaa i det Offentliges Interesse paa Tro og Love afgiven Erklæring om, i hvilken Prisklasse de leverede Tørv ligger, idet tillige Prisklassens Grænser for det samlede Vand- og Askeindhold skal angives. Blanketter til saadanne Erklæringer kan erholdes ved Henvendelse til Landbrugsministeriet. Saafremt saadan Erklæring ikke afgives ved Leveringen, skal de leverede Tørv henregnes til Prisklasse III — efter 15. August 1941 til Prisklasse IV — og afregnes i Overensstemmelse hermed.

I Tiden indtil 15. August 1941 maa Salg af Tørv med over 55 pCt. samlet Vand- og Askeindhold ikke finde Sted. Efter nævnte Dato maa Salg af Tørv med samlet Vand- og Askeindhold over 60 pCt. ikke finde Sted.

Salg af Tørv med over 25 pCt. Aske beregnet paa Tørstof maa ikke finde Sted.

Tørv maa kun udbyedes til Salg efter Vægt eller efter Antal, til og fra Forhandler dog kun efter Vægt. Udgifter til Vejning paahviler i alle Tilfælde Sælgeren.

Saafremt en Producent ønsker at sælge Tørv efter Antal, skal han straks ved Sæsonens Begyndelse lade Det danske Hedeselskab foretage en Prøveudtagning til Udregning af Prisen pr. 1000 Stk. Tørv beregnet efter

foranstaaende Regler for Salg efter Vægt. Tørvenes Størrelse og Tykkelse skal i saa Fald i hele Sæsonen holdes konstant. Hedeselskabet er naarsomhelst berettiget til at foretage nye Prøveudtagninger og til at kassere tidligere foretagne Prøver.

Ved Salg efter Antal skal den af Hedeselskabet udregnede Omregningspris angives paa Fakturaen.

§ 2. Saafremt Tørv, der er solgt til Levering paa Mosen, ikke aftages af Køberen, efter at Producenten med 6 Dages Varsel har meddelt Køberen, at Tørvene er tjenlige til Afhentning, eller hvis Tørv, der er solgt til Levering paa Jernbanestation, ikke kan afsendes paa Grund af Mangel paa Jernbanevogne, eller saafremt Tørvene ikke er solgt, er Producenten berettiget til at lade Tørvene vinterstakke paa dertil egnet Sted eller lade Tørvene oplagre i Skur.

For saadan Stakning eller Skuring maa Producenten beregne sig 5 Kr. pr. Ton, som kan tillægges de fastsatte Maksimalpriser. Dog kan Tillæget tidligst beregnes ved Levering efter 1. Oktober 1941. Den nævnte Stakning eller Skuring berettiger ikke Producenten til noget Tillæg til Kørselsomkostninger ud over det i § 1. Stk. 4, omhandlede Beløb af indtil 6 Kr. pr. Ton.

Tørvene skal opbevares forsvarligt; saaledes skal Vinterstakken have en Højde paa mindst ca. 3 Meter, og Stakningen skal være foretaget saaledes, at Stakkene ikke falder sammen, ligesom Stakkene maa være dækket forsvarligt i Toppen.

§ 3. Sælgeren af Tørv er forpligtet til senest samtidig med Tørvenes Afsendelse at meddele Køberen Tidspunktet for Leveringen.

Enhver Køber er berettiget til at kræve, at Salget sker paa Grundlag af en af ham paa Sælgerens Bekostning foretagen Analyse. Prøven af Tørvene til denne Analyse skal af autoriseret Prøveudtager, jfr. § 6, udtages af de læsede Tørv, forinden disse bortkøres fra Sælgeren, eller ved Indladning i Jernbanevogn.

Hvis Salget ikke sker efter Analyse og Køberen ved Modtagelsen af Tørvene ikke finder disse tilfredsstillende eller nærer Tvivl om, at Tørvene svarer til den af Sælgeren garanterede Prisklasse, skal Køberen, hvis Tørvene leveres med Jernbane, inden Aflæsningen og Udløbet af Aflæsningsfristen for Banevognen snarest muligt, dog inden 48 Timer efter Aflæsningen, lade autoriseret Prøveudtager udtage Prøve af Partiet til omgaaende Analysering i dertil autoriseret Laboratorium, jvf. § 7. Køberen skal endvidere omgaaende underrette Sælgeren om dette Skridt, og denne skal da træffe Bestemmelse om, hvorvidt han ønsker at tage Partiet tilbage eller afvente Analysen af den udtagne Prøve.

Saafremt Tørvene efter den stedfundne Analyse har et samlet Vand- og Askeindhold paa over 55 pCt. — efter 15. August 1941 over 60 pCt. —, er Køberen afvisningsberettiget, og Tørvene skal tages tilbage, medmindre Køberen ønsker at beholde dem mod at betale Tørvene med den paa det paagældende Tidspunkt gældende laveste Maksimalpris med Fradrag af 1 Kr. pr. Ton for hver Procent, det samlede Vand- og Askeindhold overstiger det paa det paagældende Tidspunkt højst tilladte Vand- og Askeindhold. Betalingen kan dog i intet Tilfælde overstige den for Klasse IV gældende Pris.

Hvis Tørvene derimod har et samlet Vand- og Askeindhold, der ligger under forannævnte Grænser, skal Køberen modtage Tørvene, men disse henføres da ved Afregningen til den ved Analysen fastslaaede Prisklasse.

Viser den i Henhold til foranstaaende foretagne Undersøgelse, at Sælgerens Klassifikation af Tørvene har været rigtig, bærer Køberen Omkostningerne ved Undersøgelsen. I modsat Fald bæres disse Omkostninger af Sælgeren.

I Tilfælde, hvor Tørvene tages tilbage, er Sælgeren forpligtet til at betale de hermed forbundne Omkostninger samt til at levere et andet Parti kontraktmæssige Tørv i Stedet for det tilbagetagne.

Prøveudtagning skal foretages af autoriserede Prøveudtagere og bør saa vidt muligt finde Sted samtidig med Tørvenes Vejning.

§ 4. Forsaavidt Tørv ikke af Producenten eller Agenter for Producentens Regning sælges direkte til Forbrugere, maa Tørvene, forinden de er naaet frem til Forbrugeren, højst passere to Forhandlere.

En Agent, som for Producentens Regning afhænder Tørv direkte til For-

brugeren, maa beregne sig en Provision af indtil 2 Kr. pr. Ton, ved Partier over 25 Tons dog højst 1 Kr. pr. Ton.

Det paahviler enhver Forhandler (Grossist, Købmand, Detaillist, Brugsforening m. m.) samtidig med Leveringen at aflevere eller fremsende en ogsaa i det Offentliges Interesse paa Tro og Love afgiven Erklæring om, i hvilken Prisklasse de leverede Tørv ligger, idet tillige Prisklassens Grænser for det samlede Vand- og Askeindhold skal afgives. Saafremt saadan Erklæring ikke afgives ved Leveringen, skal Prisen paa de leverede Tørv beregnes paa Grundlag af Prisklasse III — efter 15. August 1941 paa Grundlag af Prisklasse IV.

Saafremt en Forhandler leverer Tørv ved direkte Transport fra Produktionssted til Modtager, og uden at Ladningen deles mellem flere Modtagere, maa Forhandleren ud over den til Producenten betalte Indkøbspris og virkeligt afholdte Transportomkostninger højst beregne sig 2,50 Kr. pr. Ton til Dækning af alle andre Omkostninger og som Fortjeneste.

Saafremt Leveringen sker som i forrige Stykke anført, men Ladningen deles mellem flere Modtagere, maa Forhandleren ud over det til Producenten betalte Indkøbspris og virkeligt afholdte Transportomkostninger højst beregne sig 5 Kr. pr. Ton til Dækning af alle andre Omkostninger, herunder Svind og Vejning, og som Fortjeneste.

Saafremt Forhandleren tager Tørvene paa Lager, maa han for Partier over 1,6 Ton, dog tidligst fra den 1. Oktober 1941, ud over den til Producenten betalte Indkøbspris og virkeligt afholdte Transportudgifter, det i foregaaende Stykke nævnte Beløb af 5 Kr. pr. Ton, yderligere beregne sig 5 Kr. pr. Ton til Dækning af alle Lager- og Udleveringsudgifter med videre.

Dette Tillæg paa 5 Kr. pr. Ton kan dog ikke beregnes ved Salg fra Forhandler. I saadanne Tilfælde maa den sidste Forhandler ud over den af ham betalte Pris højst beregne sig 5 Kr. pr. Ton til Dækning af alle Omkostninger og som Fortjeneste. Desuden maa han, saafremt han køber Tørvene fra Lager til sit eget Lager, tillægge de virkeligt afholdte Udgifter ved Transporten fra Sælgers Lager.

For Udkørsel og Afbæring af Tørv fra Lager, Banevogn eller Skib maa højst beregnes de af Priskontrolraadet til enhver Tid offentliggjorte Takster.

§ 5. Naar der ved Salg af Tørv tilstaaes Køber en Henstand med Købesummens Betaling, maa højst beregnes en Rente af $\frac{1}{2}$ pCt. pr. Maaned.

§ 6. De i nærværende Bekendtgørelse omhandlede Udtagelser af Tørveprøver til Analyse skal foretages af Prøveudtagere, der hertil autoriseres af Landbrugsministeriet.

Prøveudtagerne oppebærer hos Rekvirenten som Vederlag for Prøveudtagning 3 Kr. pr. Prøve for indtil 10 Tons, for større Partier 5 Kr. pr. Prøve, samt 25 Øre pr. løbende Kilometer i Befordringsgodtgørelse. Rekvirenten maa anskaffe de nødvendige Prøvedaaser. Prøveudtagningen skal foretages under Iagttagelse af Regler, der fastsættes af Landbrugsministeriet.

§ 7. Analyser af Tørv for Vand- og Askeindhold kan foretages af samtlige statsautoriserede analytisk-kemiske Laboratorier.

Efter Forhandling med Det danske Hedeselskab kan Landbrugsministeriet efter Ansøgning tillade, at de omhandlede Analyser foretages af de Apoteker, som har eller lader indrette og udstyre det hertil nødvendige Laboratorium, og som har hertil kvalificerede Personer til Raadighed.

Endvidere kan Landbrugsministeriet efter Forhandling med Hedeselskabet i det Omfang, hvori det maatte vise sig nødvendigt, efter Ansøgning meddele lignende Autorisation til andre Laboratorier end de i det første Stk. nævnte.

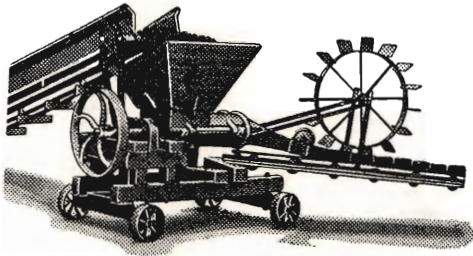
Prisen for Vand- og Askeanalyse af Tørv fastsættes til 6 Kr. pr. Analyse, der udredes af Rekvirenten.

Vand- og Askeanalyserne skal foretages under Iagttagelse af Regler, der fastsættes af Landbrugsministeriet.

§ 8. Vederlag for Materialet til Tørv, der efter Overenskomst med Ejeren (Brugeren) fremstilles paa dennes Ejendom, skal, saafremt Parterne ikke kan blive enige om Vederlagets Størrelse, fastsættes af de kommunale Brændselsudvalg i Forhold til Jordens Brugsværdi og Mulighederne for rentabel Tørveproduktion i Mosen. Vederlaget kan dog uanset tidligere Aftale ikke i noget Tilfælde overstige 5 Kr. pr. Ton Tørv, der leveres fra Mosen.

Saafremt Parterne ikke kan blive enige om Størrelsen af Afgiften for den

Acam Tørvepresse,



kombineret Ælte- og Presse-
maskine med dobbelte Snegle
af blødstøbt Materiale.

Akslerne løber i Kuglelejer.
Ydeevne:
35—50.000 Tørv pr. Dag.

A/s Chr. Andersens Maskinfabrik

Telf. 752

Holbæk

Telf. 752

Maskiner til Tørvefabrikation.

Vi leverer alt Maskineri til Fabrikation af Ælte- og Pressetørv.

PRODUKTION 50.000 PR. 8 TIMER.

Specielt byggede
GRAVEMASKINER FOR TØRVEINDUSTRIEN.

Forlang Oplysninger.

PEDERSHAAB MASKINFABRIK A/S

BRØNDERSLEV
Tlf. 450 (4 Lin.)

KØBENHAVN
Fuglebakkevej 108
Tlf. C. 14066

Tørvepresseren „RIMAS“

Model 1941 med mange nye Forbedringer, uover-
truffen i Produktionsevne og Driftssikkerhed.

Tørvevogne og Brædder, Ælteværker, Motorer og
Traktorer, Generatorer til Dieselmotorer og Traktorer.

Forlang Referencer og Tilbud samt alle øvrige Op-
lysninger hos Deres Forhandler eller direkte hos

Ringsted Jernstøberi & Maskinfabrik A/S

Indgiv Deres Bestilling i god Tid. Telf. Ringsted 48.

ANDELS-PENSIONSFØRENINGEN

Rosenørns Alle 1. Tlf. Central 2728-15157. (Gensidigt Pensionsforsikringsselskab.)

København V.

Pensionsforsikringer, Liv-, Overlevelses- og Børnerenter.



Elektromotorer og
Centrifugalpumper
for Tørvemosen

NB. 3 Stk. brugte Elevator-
spil — 440 Volt Jævnstrøm
— haves paa Lager

Tørvepresseren „IDEAL“

Det taler for sig selv, at vi i 1940 leverede 188 Anlæg.
Indsend Bestilling i god Tid, før Travlheden begynder.
Yderligere Forbedringer. — Forlang Prospekt.

Svennings Maskinfabrik & Jernstøberi
VEJEN — TELEFON 53

Transportable TØRVE-VÆRKER.

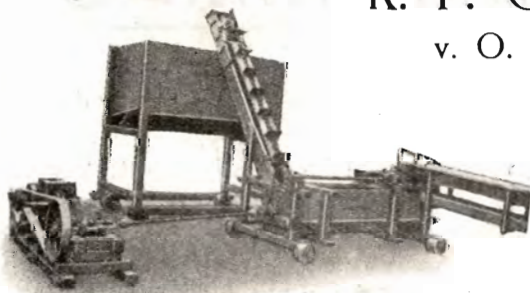
Vor kombinerede Tørveælte-, -presse- og -formemaskine, der muliggør en rationel Tørveproduktion paa en simpel Maade, og som anbefales og benyttes af anerkendte Tørvefabrikanter, fremstiller helt ensartede, stærke og hurtigtørrende Tørv af enhver Slags Tørvedynd.

A/S DE SMITHSKE
Jernstøberier & Maskinværksteder,
Aalborg Telf. 6695

R. P. Olsens Maskinfabrik

v. O. H. Olsen

Allingaabro — Telf. 1



Tørveværker i alle Størrelser

Specialitet:

Elevatorkæder — Kædehjul

nødvendige Læggeplads, skal Afgiften fastsættes af de kommunale Brændselsudvalg, der herved skal tage Hensyn til Jordens Brugsværdi og til, at Tørvene ikke urimeligt fordyres for Producenten. Afgiften kan uanset tidligere Aftale ikke i noget Tilfælde overstige 200 Kr. pr. Tønde Land.

Endvidere skal de kommunale Brændselsudvalg, naar Parterne ikke kan blive enige, fastsætte Afgiften for den nødvendige Vejadgang til Mosen.

Ligger den paagældende Mose, Læggeplads eller Vej i to eller flere Kommuner, fastsættes Betalingen ved Forhandling med vedkommende kommunale Brændselsudvalg.

De i Henhold til foranstaaende af de kommunale Brændselsudvalg truffne Bestemmelser skal af Udvalgene ihvert enkelt Tilfælde forelægges for den paagældende Amtsraads-kreds nedsatte Brændselsudvalg til endelig Afgørelse.

Omkostningerne ved Fastsættelsen af de omhandlede Vederlag og Afgifter bæres med Halvdelen af Ejeren (Brugeren) og Halvdelen af den, der faar Mosen overladt til Udnyttelse.

§ 9. Paa Foranstaltning af Det danske Hedeselskab vil der i Tørvesæsonen 1941 til Mosebrugere, der af Statskassen har modtaget Anlægs- eller Drifts-laan, blive udsendt Kontrollører med den Opgave at besigtige Tørve-maskiner og tilse Produktionen. Saadanne Mosebrugere er forpligtet til at lade de paagældende Kontrollører faa Adgang til at foretage den nævnte Besigtigelse.

§ 10. Transport af Tørv mellem Landsdelene øst og vest for Storebælt maa kun ske i Jernbanevogn eller med Skib.

§ 11. Tobaksrygning og anden Omgang med Ild, herunder Afbrænding af Lyng og Græs i Moser, Heder og Plantager, er forbudt i Tiden fra 1. Marts til 1. November.

§ 12. Landbrugsministeriet kan, hvor Omstændighederne maatte tale derfor, dispensere fra de i herværende Bekendtgørelse fastsatte Bestemmelser.

§ 13. Overtrædelser af denne Bekendtgørelse straffes i Overensstemmelse med Bestemmelserne i Lov Nummer 406 af 3. August 1940 om erhvervsøkonomiske Foranstaltninger, Vareforsyning med videre, jævnfør Lov Nummer 306 af 30. Maj 1940 om Priser med videre, sammenholdt med Lov Nummer 652 af 17. December 1940.

§ 14. Denne Bekendtgørelse, der ikke gælder for Færøerne, træder i Kraft straks.

Samtidig ophæves, forsaavidt angaar Tørveproduktionen i 1941, Landbrugsministeriets Bekendtgørelser af 7. Marts, 8. og 12. April samt 20. Juli 1940 angaaende Handel med Tørv med videre.

Grundforbedring og Landvindingsarbejder.

Foredrag ved Foreningen af jyske Landboforeningers Planteavlsmøde
i Aarhus den 7. Februar 1941 af
Afdelingsleder *Niels Basse*.

Enhver Foranstaltning, der bidrager til forøget Produktion af Livsfor-nødenheder og som tillige skaber forøget Beskæftigelse, har under Tidens Forhold særlig stor Interesse for vort Samfund. Alle vil derfor erkende Rigtigheden af, at der fra Samfundets Side bringes store Ofre for saadanne Arbejders Iværksættelse og Gennemførelse. Den nye Lovgivning med dette Formaal har vakt baade Glæde og Forventninger. Grundforbedringsarbejder og Landvindingsarbejder giver store Muligheder baade for Beskæftigelse og Produktion, og Iværksættelse af saadanne Arbejder er da ogsaa et meget vigtigt Led i de ved-

tagne saakaldte Beskæftigelseslove. Det gælder nu om, at denne Lovgivning udnyttes rigtigt derved, at man blandt Opgavernes Mangfoldighed udvælger dem til Gennemførelse, der baade produktionsmæssigt og arbejdsmæssigt giver mest Udbytte for de mange Millioner Kroner, der her sættes ind.

De vigtigste Grundforbedringsarbejder er de Afvandingsarbejder, hvis Formaal det er at aflede skadeligt Vand fra dyrkede Arealer af Ager og Eng eller fra Moser, der agtes indtaget til Dyrkning, Merglings- og Kalkningsarbejder og Opdykning af ny Jord især Hede- og Mosearealer. Disse Grundforbedringsarbejder er ogsaa i god Forstand de vigtigste Landvindingsarbejder, og det er efter min Vurdering betydningsfuldt, at vi nu især samler Kræfterne om saadanne Arbejders Gennemførelse. Disse Arbejders jævne Fordeling Landet over, de Muligheder, der her er for hurtig Iværksættelse og for næsten omgaaende Opnaelse af en betydningsfuld Forøgelse af Produktionen paa et sundt økonomisk Grundlag, giver fornøden Motivering herfor.

Indvinding af nyt Land ved Tørlægning af Vandarealer — det kan dreje sig om Udtørring af Søer, af Fjordarealer eller endog Dele af Havet — er vel nok Arbejder, der mest forbindes med Ordet Landvinding. Det har vist altid været saadan, at store og dristige Projekter af den Art modtages med særlig Interesse af Befolkningen. En saadan Interesse kan være fortjent, især i en Tid, hvor vi har Brug for al den Fantasi og Dristighed, vi raader over. Men vi maa dog fremdeles tage Nationaløkonomien med paa Raad. Det er vel sandsynligt, at man under Hensyn til Tidens Forhold ogsaa kan finde det økonomisk forsvarligt at gennemføre Landvinding af den Art, men Sporene skræmmer ellers her. Det drejer sig ofte om meget kostbare Foranstaltninger baade i Anlæg, Drift, Vedligeholdelse og Udnyttelse, og ofte taler store og berettigede Interesser imod disse Udtørringsarbejder.

Jeg skal sige nogle Ord om Grundforbedrings- og Landvindingsarbejders Betydning for Produktionen, om Opgavernes Omfang og om de Vilkaar, Lovgivningen giver for saadanne Arbejders Gennemførelse.

Afvandingsarbejder er især i de senere Aar udført i et mægtigt Omfang. Siden Vedtagelsen af Grundforbedringsloven af 31. Marts 1933 er der i Hovedsagen til saadanne Grundforbedringsarbejder og næsten udelukkende til Dræning af dyrket Landbrugsjord anvendt over 60 Mill. Kr., og disse Arbejder har i høj Grad været medvirkende til den Produktionsforøgelse, der har fundet Sted, men endnu henligger store Omraader af Landets Jord i mere eller mindre vandlidende Tilstand. Hvor store disse vandlidende Arealer er, kan vel ikke nøjagtigt gøres op, men vi har gode Holdepunkter for en Vurdering deraf

gennem de af de landøkonomiske Foreninger i Forbindelse med Hede-
selskabet udførte systematiske Undersøgelser, der har omfattet ca.
592000 ha. Ved disse Undersøgelser er 24 % af det undersøgte Areal
kortlagt som mere eller mindre vandlidende, som vaad eller kold
Jord. Hvis man generaliserer disse Resultater til ogsaa at gælde for
den ikke undersøgte Del, begaar man næppe den Fejl, at man vur-
derer de vandlidende Arealer for højt, idet disse Undersøgelser for-
trinvis har fundet Sted i Østjylland og paa Øerne, medens de mest
vandlidende Omraader i Jylland: Hjerring, Thisted, Ringkøbing, Ribe
og Tønder Amter kun i ringe Omfang er med i disse systematiske Un-
dersøgelser. Naar vi fradrager det Areal, der er drænet eller paa an-
den Maade afvandet i hele Landet, siden disse Undersøgelser blev ud-
ført, kommer man til det Resultat, at endnu er ca. $\frac{1}{5}$ af vort Land-
brugsareal eller ca. 600000 ha mere eller mindre vandlidende. Naar
dertil kommer, at fornøden Detailafvanding af disse vandlidende Are-
aler delvis er betinget af, at der foretages omfattende Reguleringer
og Uddybninger af Aaløb og Bæklob, og at der især langs Fjorde og
langs Aaernes nedre Løb ligger Tusinder af ha af fortrinlig Jord, for
hvilke intensiv Udnyttelse er betinget af Inddigningsarbejder og kun-
stige Afvandingsanlæg, vil det forstaaes, hvor omfattende Fremtidens
Afvandingsopgaver er, og naar det tillige med fuld Ret kan siges, at
de Arealer, der trænger til Afvanding, næsten uden Undtagelse er af
naturlig frugtbar Beskaffenhed, at Afvanding af saadanne Arealer ef-
ter alle foreliggende Undersøgelser medfører en Stigning i Høstud-
byttet fra 30—50 % eller endnu mere samtidig med, at Afgrødernes
Kvalitet forbedres, og Arbejdet med Jordens Behandling formindskes,
vil man ogsaa forstaa, hvilken samfundsnyttig og værdifuld Opgave,
der her er Tale om at søge løst i Tiden, der kommer.

Maa jeg endnu, inden jeg forlader Omtalen af disse Afvandings-
arbejder, sige: Arbejdets Værdi staar og falder med rigtig Planlæg-
ning og rigtig Udførelse, og jeg anbefaler Landmændene at være kri-
tiske ved Valget af Hjælpere til disse Arbejder. Der melder sig ad-
skillige Hjælpere, der er for dyre at benytte. Det er endda et Spørgs-
maal, om de, der tilbyder helt gratis Bistand, ikke er alldyrst. Jeg
klippede for en Tid siden følgende Annonce ud af et jydsk Blad:

Et meget rentabelt Foretagende

er det at gøre Grundforbedring. 50 % Tilskud, Projekt og Overslag gratis og vi finansierer hele Foretagendet.

Underskrevet af tre jydsk Teglværker.

Jeg vil gerne sige til disse Teglværker: I har en betydningsfuld
Opgave ved at fremstille gode Drænrør og sælge disse til billigst mulig

Pris. Hold I jer til dette. Giver I jer af med gratis Projektering, er der noget, der tyder paa, at I tjener for meget paa Drænrørene.

Et Grundforbedringsarbejde, hvis Betydning for Produktionen kan sidestilles med Afvandingsarbejderne, er Arbejdet for Afhjælpning af Jordens Kalktrang ved Tilførsel af Mergel eller Kalk. Ogsaa paa dette Omraade har Arbejdet i den sidste Menneskealder været af mægtigt Omfang, især siden man noget efter Aarhundredskiftet kom ind paa at organisere Befolkningen i kalktrængende Egne i Mergelselskaber med det Formaal at udkøre Mergel paa flyttelige Sporbaner. Fra Egnens bedste Mergelleje blev paa den Maade udkørt ofte milevidt til alle Sider og saa vidt muligt ud paa hver Mands Mark. Gennem de forløbne ca. 35 Aar har 265 Mergelselskaber udkørt ca. 16¹/₂ Million Kubikmeter Mergel for en Bekostning af ca. 65 Million Kr. Disse Mergelspor, der nu er afløst af Mergeltransporter pr. Lastbil, har gennemkrydset omtrent alle kalktrængende Egne i Jylland samtidig med, at betydelige Mergel- og Kalkforsyninger er sket gennem Transporter paa Trafikbanerne, Transporter der ialt har andraget ca. 650000 Vognladninger Mergel og over 60000 Vognladninger Kalk. Gennem disse Mergel- og Kalktransporter er over 200 Kvadratmil tilført Mergel eller Kalk.

Til Belysning af Merglingens eller Kalkningens Indflydelse paa Høstudbyttet kan jeg bl. a. henvide til Landboforeningernes ca. 30 Kalkforsøg, der har været gennemført i 8 Aar, og i hvilke Forsøg alle de almindelige Landbrugsafgrøder har været dyrket. I hvert af disse Forsøg har der været benyttet tre Kalkmængder, som i Størrelse har varieret betydeligt fra Forsøg til Forsøg efter Jordbunds- og Kalktrangsforhold. Den mellemste Kalkmængde, der svarer nærmest til almindelig Kalkning og Mergling, har i Reglen ligget mellem 4 og 9 Tons kulsur Kalk pr. ha, og denne Middel-Kalkmængde har i Gennemsnit for alle Afgrøder paa Lerjord forøget Udbyttet med ca. 10 % og paa Sandjord med ca. 20 %, og det kan tilføjes, at en enkelt Afgrøde som Runkelroer i mange Tilfælde paa et Aar har været i Stand til at betale hele Kalkningsudgiften.

Ved Anvendelse af Mergel eller Kalk til Opdyrkning af Hede eller Højmoser er Udbyttetigningen selvsagt væsentlig større, idet man her kan sige, at hele Dyrkningsresultatet er afhængig af passende Mergel eller Kalktilførsel. Der er næppe mange Planteavlsmæssige Foranstaltninger, der lønner sig bedre, end Arbejdet med at holde Jordens Kalktilstand i Orden. Naar Danmarks Høstudbytte fra Tiden umiddelbart før Verdenskrigen og indtil nu er forøget med 40 %, har Merglingsarbejdet sin store Andel heri. Merglingen har medført, at der nu i Jyllands magre Egne kan dyrkes pæne Afgrøder af Runkelroer, Sukker-

roer, Byg og Kløver, hvor man før maatte nøjes med en tarvelig Høst af Spergel, Boghvede, Turnips og elendige Græsmarker.

Hvor store Omraader af Jyllands dyrkede Arealer, der for Tiden er kalktrængende, er det vanskeligt at skønne over. De Undersøgelser, der foretages, tyder paa, at Kalktrangen er stærkt udbredt. Paa mange Ejendomme er det vel kun mindre »senegroede« Pletter i ellers fine Marker, men andre Steder dækker disse Kalktrangspletter hele Ejendommen. Det bedste Holdepunkt for en Vurdering af Opgaverne paa dette Omraade faar vi vel iøvrigt ved at erindre, at Mergling og Kalkning er et Arbejde, vi aldrig bliver færdige med. Det viser sig, at de Omraader af sandmuldet Agermark, der blev merglet ved de omfattende Merglingsarbejder, der fandt Sted i 1910—14, nu igen er noget kalktrængende. Det gamle Skøn over Merglingens Varighed var: Mergling en Gang i hvert Slægtled — ingen skal slippe fri — er tilnærmelsesvis rigtig. Vi kan derefter gøre op, at det hvert Aar er meget betydelige Arealer af dyrket Jord, der kommer til at trænge til en Supplering af Kalkindholdet. Vi kan sikkert regne med, at $\frac{2}{3}$ af de dyrkede Arealer — eller ca. 2 Millioner ha — periodisk skal tilføres Mergel eller Kalk, og sætter vi Perioden til 40 Aar, hvilket ikke vil være meget forkert, vil det sige, at der gennemsnitlig hvert Aar bliver 50000 ha, der trænger til Kalktilførsel. Deraf vil Rækkevidden af det fremtidige Merglings- og Kalkningsarbejdes Omfang og Betydning fremgaa. Spørgsmaalet er nu: Hvorledes skal vi gribe denne Sag an for bedst muligt at sikre, at Landbrugsjordens Kalktrang afhjælpes? Svaret maa vistnok blive: Hver eneste Landmand maa have et Kalktrangskort over sin Ejendom! — Udgifterne derved er formentlig uden Betydning, de ligger omkring ved 1 Kr. pr. ha. Paa Grundlag deraf afhjælpes eventuelt tilstedeværende Kalktrang og for Fremtiden har den enkelte Landmand saa blot med passende Mellemrum — efter Samraad med sin Konsulent — at lade foretage de fornødne supplerende Undersøgelser for til enhver Tid at være sikret imod, at han lider urimelige Tab i sin Produktion, fordi han arbejder med kalktrængende Jord.

Et betydningsfuldt Landvindingsarbejde er i de sidste Par Slægtled udført i Moser og Kær og paa Jyllands Hedearealer. Især i Jyllands Sandjordsegne har værdiløse Mosearealers Kultivering til gode Græsarealer været af afgørende Betydning for de vedkommende Landbrug. I den kommende Tid vil mægtige Kultiveringsopgaver paa lave Arealer komme til at foreligge og ikke alene paa Mosejorder, men formentlig i langt større Udstrækning paa lave Arealer af Dynd og Klæg, hvor Grundlaget for disse Arealers Kultivering kan ventes gennemført i Henhold til Landvindingsloven. Jeg behøver blot at minde om en enkelt Opgave af den Art, der er under Forberedelse, for at illustrere dette. Hedeselskabet er efter Anmodning fra Ringkøbing Amt og fra

samtligte Kommuner omkring Ringkøbing Fjord gaaet i Gang med Planlægning af Afvanding af Ringkøbing Fjordenge, der omfatter et Areal paa ca. 20000 ha, og jeg haaber, at dette Projekt, naar det foreligger, vil vise sig gennemførligt i Henhold til Landvindingsloven. Alene ved Gennemførelse af denne Opgave skabes der Mulighed for et Kultiveringsarbejde af mægtigt Omfang. 20000 ha, der for Tiden kun giver et ringe Udbytte af Græs, vil kunne blive fortrinlig Landbruksjord, der byder et sikkert Grundlag for Dyrkning af alle Landbrugets Kulturplanter, men ogsaa i de egentlige Mosearealer er der endnu meget at udrette. I Jylland har vi antagelig over 50000 ha Mose henliggende tildels i ukultiveret Tilstand.

Interessen for Moserne samler sig for Tiden i særlig Grad om Fremstilling af Tørv. Der er da Anledning til at henlede Opmærksomheden paa, at den Tørvegravning, der finder Sted, i saa stor Udstrækning som muligt bør foretages med en efterfølgende Kultivering for Øje. De store Tørvefabrikanter har gennemgaaende udmærket Forstaaelse heraf. Intet er jo mere trist at se paa, end et planløst afgravet Moseareal med Huller og Balkler i en Uendelighed, og det er jo tilmed en uøkonomisk Afgravning af Arealet. Den rationelle Udnyttelse bestaar i, at den egentlige Tørv afgraves systematisk, og at der i Forbindelse dermed lægges et tykt Madjordslag — den tidligere Moseoverflade — ned paa den afgravede Bund. Mosen vil da, i alle Tilfælde, hvor der kan tilvejebringes tilfredsstillende Afvandingsforhold, kunne kultiveres til et fortrinligt Græsningsareal.

Det største samlede Landvindingsarbejde i Jylland er udført paa den jyske Hede, der jo oprindelig udgjorde over 100 Kvadratmil. Over $\frac{2}{3}$ af dette mægtige Omraade er nu opdyrket eller beplantet, og Tusinder af nye Hjem er bygget op mellem Skove og Plantager paa de Arealer, hvor Lyngen tidligere var eneherkende, og det er gode Hjem, der her er tilvejebragt, Hjem hvor der er Arbejdsglæde, og hvori der opvokser en sund Slægt. Udviklingen har været rigtig derved, at Opdykningsarbejderne i det væsentlige er udført i Tilknytning til bestaaende Brug, og Hedens Nybyggere har næsten uden Undtagelse været Hedebondens Sønner. Der opdyrkes i disse Aar, og det har forøvrigt været Tilfældet i en lang Aarrække, hvert Aar 1 Kvadratmil Hede (ca. 10000 Tdr. Land) til Agerland. Fortsættes dette Tempo, vil denne Opgave ca. 25 Aar frem i Tiden være løst.

Hedeopdyrkningsens arbejdsmæssige Betydning vil belyses deraf, at der med de Brugsstørrelser, der sædvanlig oprettes, kan regnes med, at man for hver Kvadratmil, der opdyrkes, skaffer Beskæftigelse i al Fremtid til ca. 1000 voksne Mennesker. Dertil kommer saa foruden selve Opdykningsarbejdet det Arbejde, der er forbundet med Opførelse af de mange nye Hjem og i det hele taget den forskelligartede

Virksomhed disse nye Hjems Oprettelse og Drift paa forskellig Maade medfører.

Hedeopdyrkningens produktionsmæssige Betydning kan jeg belyse med et Par Tal fra Hedebrugets Forsøg paa helt nyopdyrket Hede paa Grindstedfladen. Jordbunden er typisk Hedeflade, ca. 10 cm Lyngskjold, ca. 10 cm Blysand og ca. 10 cm Al. Arealet blev i Efteraaret 1933 pløjet i ca. 30 cm Dybde, saaledes at Alen blev opløjet. I 1934 tilførtes Kalk, saaledes at Jordens Reaktionstal blev ca. 6,3. I Femaaret 1936—40 incl. har Gennemsnitsudbyttet af Rug, Kartoffler og Havre været følgende:

Rug 19,1 hkg pr. ha. Gødskning: 300 kg Superfosfat, 200 kg Kaligødning, 200 kg Kalksalpeter.

Kartofler 332 hkg pr. ha. Gødskning: 400 kg Superfosfat, 300 kg Kaligødning, 400 kg Svovlsur Ammoniak.

Havre 22 hkg pr. ha. Gødskning: 300 kg Superfosfat, 200 kg Kaligødning, 200 kg Svovlsur Ammoniak.

Jeg kunde ogsaa tilføje et Par Ord om Hedeopdyrkningens skattemæssige Betydning. For nogle Aar siden lod Hedebruget foretage en saadan Undersøgelse omfattende 620 større og mindre Hedebrug. Det viste sig da, at disse Ejendomme til Stat og Kommune svarede i aarlig Skat 156551 Kr., medens der af de samme Brug, før Hedeopdyrkingen paabegyndtes, svarede 25288 Kr.

Grundforbedringslovgivning.

Af ganske særlig afgørende Betydning for Fremme af Grundforbedringsarbejder og Landvindingsarbejder er de i November f. A. vedtagne 2 Love: Lov om Grundforbedring og Lov om Landvinding.

Grundforbedringslovens vigtigste Bestemmelser er følgende:

Laan til Grundforbedring af Ager, Eng og Skov, hvorved forstaas Afvanding, Vanding, Mergling, Kalkning, Inddigning og Nykultur af Hede og Moser, har paa de i Loven fastsatte nærmere Betingelser Pant- og Fortrinsret som for kommunale Skatter i de grundforbedrede Ejendomme. Laanene er afdragsfri i 3 Aar og afdrages derefter med $\frac{1}{20}$ halvaarlig i 10 Aar. Laan til Kalkning skal dog afdrages med $\frac{1}{14}$ halvaarlig i 7 Aar regnet fra Laanets Stiftelse. Laanene kan ydes til Grundforbedringsarbejder, som Grundforbedringsudvalget — et saadant Udvalg findes i hvert Amt — skønner vil medføre en Værdiforøgelse, der væsentlig overstiger de med Grundforbedringen forbundne Udgifter. Landbrugsministeren bemyndiges i denne Lov til at yde Laan til Enkeltmandsarbejder. Disse Laan maa udgøre indtil 6000 Kr., dog i særlige Tilfælde 8000 Kr. Landbrugsministeren bemyndiges endvidere til at yde Laan til Arbejder bestaaende i Afvanding, Mergling og Kalk-

ning, som udføres af flere Lodsejere i Forening i Henhold til Forlig eller Kendelse for en Vandløbsmyndighed. Disse Laan, af hvilke de enkelte ikke uden Samtykke af Folketingets Finansudvalg kan overstige 50000 Kr., ydes iøvrigt paa tilsvarende Betingelser, som Laan, der ydes til Enkeltmandsarbejder. For Laan til Regulering af offentlige Vandløb giver Loven dog Mulighed for en Forlængelse af Afdrags-tiden til 20 Aar. Grundforbedringslaan kan af private Pengeinstitutter ydes paa tilsvarende Betingelser uden Begrænsning af Laanebeløbets Størrelse.

Loven indeholder følgende Tilskudsbestemmelser: Forsaavidt der til de i denne Lov omhandlede Arbejder antages Arbejdere, der er arbejdsløse, og som oppebærer Understøttelse af Arbejdsløshedskasser eller af det offentlige, kan der af Statskassen under Forudsætning af fornøden Bevilling ydes et Tilskud, som udgør 50 % af den til disse Arbejdere for Arbejdet udbetalte Arbejdsløn. Endvidere kan af Statskassen ydes som Tilskud 50 % af Udgifterne til Indkøb af Drænrør og andre Rør samt til Indkøb af Faskiner. Hvor det er teknisk nødvendigt at bruge Gravemaskine, og dette er en absolut nødvendig Forudsætning for at skaffe Mulighed for at iværksætte større Grundforbedringsarbejde, er der Mulighed for at opnaa Tilskud til dette Arbejde paa indtil 50 % af Omkostningerne.

Til Fremme af Arbejder, der ønskes iværksat hurtigst muligt, kan der af Landbrugsministeren, i det Omfang denne skønner det nødvendigt, nedsættes Afvandingskommissioner, til hvis Behandling og Paakendelse Ministeren kan henvise de enkelte foreliggende Sager. Der tillægges i Loven disse Afvandingskommissioner betydningsfulde Bemyndigelser, og Afvandingskommissionernes Afgørelser er inappellable.

I Henhold til denne Lov maa alle almindelige Grundforbedringsarbejder, til hvis Gennemførelse der ønskes Laan og Tilskud — eller Tilskud alene — søges fremmet. De Landmænd, der ønsker at gøre Brug af Loven, skal først sørge for at faa Planer og Overslag for det Arbejde, der paatænkes udført, udarbejdet af en sagkyndig. Iøvrigt vil alle nærmere Oplysninger kunne faas hos Grundforbedringsudvalgenes Formænd, hos Landbrugskonsulenterne eller hos Hedeselskabet.

Det bliver meget omfattende Arbejder, der i den kommende Tid kan forventes gennemført i Henhold til Grundforbedringsloven. Siden 1. Oktober har Hedeselskabet modtaget Henvendelse fra over 3000 Landmænd om Planlægning af Arbejder, der ønskes gennemført i Henhold til denne Lov. Disse Arbejder, der alle forholdsvis hurtigt vil kunne iværksættes, andrager efter mit Skøn et Beløb paa mindst 15 Millioner Kr.

Loven om Landvinding kan betragtes som en videre Udbygning

af Grundforbedringslovgivningen. Jeg skal nævne de af Landvindingslovens Bestemmelser, der formentlig har mest Interesse:

Til Fremme af Produktionen af Korn og Foder m. v. og til Igangsættelse af formaalstjenligt Arbejde til Imødegaaelse af Arbejdsløshed bemyndiges Landbrugsministeren til efter Anmodning fra interesserede Lodsejere og Indstilling fra Landvindingsudvalget — et Udvalg der er nedsat af Landbrugsministeren, og hvori der sidder Repræsentanter for Landbrugsministeriet (Udvalgets Formand), Ministeriet for offentlige Arbejder, Finansministeriet, Arbejds- og Socialministeriet, en Repræsentant indstillet af Dansk Ingeniørforening, en Repræsentant indstillet af Hedeselskabet samt 2 Landmænd — at bestemme, at der foretages Foranstaltninger til Landvinding, Afvanding og Beskyttelse af lave Arealer samt Anlæg af de nødvendige Forbindelsesveje for Lodsejere.

Af Udgifterne ved disse Foranstaltninger udreder Statskassen efter Indstilling fra Landvindingsudvalget indtil $\frac{2}{3}$. Den resterende Del af Udgifterne udredes af de Lodsejere, som af en Afvandingskommission, hvem Sagen senere forelægges, skønnes at have Nytte og Interesse af Udførelsen, dog aldrig med mere end Værdien af de Fordele, som ved Arbejdets Udførelse tilføres de interesserede Ejendomme. Den herefter eventuelt resterende Del af Udgifterne udredes af Statskassen.

De Beløb, som Lodsejerne skal udrede, ydes med Garanti af Amtsfonden, som Laan af Statens Grundforbedringsfond. De er afdragsfri og rentefri i 3 Aar, hvorefter der svares en aarlig Ydelse af 7,6 %, hvoraf $4\frac{1}{2}$ % beregnes som Rente. Der erlægges derhos fra Laanets Berigtigelse 0,1 % aarlig af den oprindelige Gæld som Bidrag til Fondens Reserve og Administration.

Anlæggenes Udførelse i Overensstemmelse med de af Landvindingsudvalget godkendte Planer varetages af teknisk sagkyndige antagne af Landbrugsministeren. Anlæggenes Vedligeholdelse og Drift i Overensstemmelse med de i Henhold til Landvindingsloven udfærdigede Vedtægter paahviler Lodsejerne repræsenteret ved Bestyrelsen for et Landvindingslag. Denne Bestyrelse bestaar af 5 Medlemmer, hvoraf 3 vælges af Landvindingslagets Medlemmer, 2 af vedkommende Amtsraad.

Landbrugsministeren bemyndiges til for indeværende og kommende Finansaar at træffe Bestemmelse om Gennemførelse af Foranstaltninger til de Landvindingsloven omhandlede Formaal til et Beløb af 25 Millioner Kr.

Landvindingsloven kan som nævnt betragtes som en videre Udbygning af den Grundforbedringslovgivning, der gennem en Aarrække har haft meget stor Betydning for Gennemførelse af almindelige Grundforbedringsarbejder. Landvindingsloven trækker ingen snævre Græn-

ser for, hvilke Arbejder, der kan henføres under denne Lov, men det ligger dog i Sagens Natur, at Landvindingsloven særligt tager Sigte paa Gennemførelse af store omfattende Afvandingsarbejder og især Hovedafvandingsarbejder, der udføres for en Kreds af Lodsejere i Forening. Disse Hovedafvandingsarbejder — Regulering af Aaløb, kunstige Afvandingsanlæg, Inddignings- og Inddæmningsarbejder m. v. — har ikke hidtil og vil heller ikke fremtidig efter den nugældende Grundforbedringslov kunne fremmes i ønskeligt Omfang. Det maa erindres, at disse Arbejder i Almindelighed ikke er noget Maal i sig selv, idet der alene derved tilvejebringes det fornødne Grundlag for interesserede Arealers Detailafvandning og Kultivering. Disse Arbejders rationelle Gennemførelse er af grundlæggende Betydning for en hensigtsmæssig Udnyttelse af store Omraader af Landets bedste Jord, og det bliver mere og mere paakrævet, at disse Arbejder fremmes med forøget Kraft, ogsaa fordi stadig større Omraader af højere liggende Oplandsarealer drænes, hvorved Vandet hurtigere føres til Hovedafløbene. For Fremme især af disse Arbejder, vil Landvindingsloven utvivlsomt blive af meget stor Betydning derved, at den aabner Mulighed for, at disse Arbejder herefter kan fremmes paa tilsvarende gode økonomiske Vilkaar som Grundforbedringsloven har givet og giver Adgang til for de Detailafvandingsarbejder, der er direkte udbyttegivende. Loven tager dog ikke alene Sigte paa Gennemførelse af disse Afvandingsarbejder, men ogsaa paa Kultiveringsarbejder af forskellige Art, f. Eks. Kultivering af Mosearealer med omfattende Planerings- og Rydningsarbejder, i det hele taget produktive Arbejder af den Art, der vanskeligt kan gennemføres i Henhold til Grundforbedringsloven.

De forskellige Afvandings- og Kultiveringsarbejder paa de enkelte Landejendomme maa i Almindelighed henvises til Gennemførelse i Henhold til Grundforbedringsloven. Hvis der imidlertid indenfor en enkelt Landejendom forekommer Arbejder, der ifølge sin Art efter Landvindingsudvalgets Skøn naturligt hører hjemme under Landvindingsloven, vil det kunne gennemføres herunder, uanset der kun er en enkelt Lodsejer.

Landvindingsloven giver Mulighed for Ydelse af et Statstilskud paa indtil $\frac{2}{3}$ af samtlige Omkostninger ved Arbejdets Gennemførelse. Dette maa ikke forstaas saaledes, at dette Tilskud altid kan forventes. Loven forudsætter, at mindst $\frac{1}{3}$ af Omkostningerne ved Arbejdets Gennemførelse skal afholdes af de interesserede Lodsejere. Det kan med Sikkerhed siges, at Landvindingsudvalget ikke vil indstille et Projekt til Landbrugsministerens Godkendelse til Gennemførelse i Henhold til Landvindingsloven, hvis ikke Landvindingsudvalget med Bestemthed skønner, at de Værdier, der ved Arbejdets Gennemførelse til-

føres de Ejendomme, der er interesserede i Projektets Gennemførelse, overstiger $\frac{1}{3}$ af Omkostningerne.

Arbejdernes Udførelse skal som nævnt varetages af teknisk sagkyndige antagne af Landbrugsministeren. For de store, stærkt teknisk prægede Arbejder vil de, der udpeges til at forestaa dette vigtige Arbejde, nok ofte blive Amtsvandinspektøren i det vedkommende Amt i Forbindelse med den Institution eller Person, der har projekteret Arbejdet, men jeg kan dog nævne, at Landvindingsudvalget, hvor der er Grundlag derfor, gerne ønsker at drage Landbrugskonsulenterne med ind i dette Arbejde. Jeg kan som Eksempler herpaa nævne, at Landvindingsudvalget har indstillet til Landbrugsministeren, at Udførelsen af Arbejdet ved Afvanding og Kultivering af Galten Mose ved Hadsten skal varetages af Konsulent Th. Jensen, Randers, i Forbindelse med Hedeselskabet, og at Udførelsen af Afvanding og Kultivering af Arealer under Statshusmandskolonien paa Estvadgaard ved Skive skal varetages af Konsulent Touborg Jensen, Skive, i Forbindelse med Hedeselskabet, der har projekteret Arbejdet.

De Landmænd, der maatte ønske et Arbejde gennemført i Henhold til Landvindingsloven, indsender Andragende derom til Statens Landvindingsudvalg, Landbrugsministeriet, København. Andragendet maa helst være bilagt et Detailprojekt og Overslag over Udgifterne ved det Arbejde, der ønskes gennemført, idet et saadant Projekt i hvert Fald skal foreligge, inden der kan tages endelig Stilling til Sagen.

Gennem den sammentrængte Oversigt, jeg her har kunnet give, har jeg især ønsket at pege paa, efter hvilke Retningslinier Grundforbedringsarbejdet og Landvindingsarbejdet i den kommende Tid bør fremmes, og at der her er mægtige produktive Opgaver at samles om. — Alene paa Afvandingsomraadet skønner jeg, at der foreligger Arbejder, hvis Gennemførelse betyder en virkelig — ogsaa økonomisk — Landvinding, for over 500 Millioner Kr., og hvis Løsning i det væsentlige kun kræver en Indsats: Dansk Arbejde.

Jeg føler mig helt sikker paa, at Landmændene i den kommende Tid vil udfolde det Initiativ, der er det nødvendige Grundlag for et virkelig omfattende Arbejdes Iværksættelse, og jeg føler mig ogsaa overbevist om, at de Myndigheder, der skal administrere Grundforbedringsloven, vil stræbe efter, at Spaden nu hurtigt stikkes dybt i Jorden, og at Arbejdet sættes ind der, hvor Arbejdets Resultat bliver af størst Betydning for vort Samfund.

Hedeselskabets Moseundersøgelser.

Beretning om Undersøgelserne i Bornholms Amt.

Angaaende Planen for Moseundersøgelserne henvises til Hedeselskabets Tidsskrift Nr. 2, 1940.

Undersøgelserne paa Bornholm er foretaget i Efteraaret 1940. Markarbejdet er udført af Landbrugskandidat H. Matthiesen.

Af Moser paa over 5 ha er undersøgt 4, men som det fremgaar af Oversigten, er der desuden foretaget Undersøgelser af 4 mindre Moser.

Disse 8 Arealer, der alle bestaar af Lavmose, udgør tilsammen 84,9 ha. Der er udtaget 45 Tørveprøver til Undersøgelse for Indhold af Aske, og endvidere er der fra Moser af Klasse II og III udtaget 7 Prøver til Bestemmelse af Tørvens Brændværdi og Indhold af Svovl.

I efterfølgende tabellariske Oversigt er Moserne grupperet efter den sædvanlige Klassificering, og Tabellen giver Oplysninger om deres Beliggenhed, Arealstørrelse, Tørvens Gennemsnitsdybde samt Askeindhold. For Moserne af Klasse III er yderligere anført største Tørvedybde, det beregnede Indhold af Raatørv med 25 pCt. Vand og Tørvens Brændværdi.

Det ses, at der til de i Planen for Undersøgelserne anførte tre første Klasser af Mose er henført følgende Arealstørrelser:

Moser af Klasse I.	4,3 ha
» » » II.	32,6 »
» » » III.	48,0 » med 203125 Tohs Raatørv.
<hr/>	
Ialt paa Bornholm:	84,9 ha

Det samlede Areal paa Bornholm udgør ifølge Statistikken 58754 ha, Landbrugsarealet 40789 ha. Herefter udgør Mosearealet 0,14 pCt. af det samlede Areal og 0,21 pCt. af Landbrugsarealet. Ved Sammenligning med Landets øvrige Amter ses det, at Bornholm er det mosefattigste Amt i Danmark.

De enkelte Mosearealers Beliggenhed fremgaar af vedhæftede Oversigtskort; de paa Kortet anførte Numre svarer til Numrene i Tabellen.

Oplysninger om den enkelte Mose vedrørende Tørvedybde, Tørvemassens Beskaffenhed m. v. kan faas ved Henvendelse til Hedeselskabet i Viborg.

Moserne af Klasse I. Moserne under denne Gruppe har Karakter af Eng. Afvandingsforholdene er gennemgaaende mangelfulde. Arealerne benyttes til Græsning og Høslæt.

Moserne af Klasse II adskiller sig fra de foregaaende ved, at Aske-

indholdet gennemgaaende er mindre. Under almindelige Forhold fremstilles der ikke Tørv af Betydning; men i 1940 er der fremstillet nogle Hundrede Tons.

Afvandingsforholdene er stedvis tilfredsstillende, andre Steder mangelfulde. Arealerne anvendes til Græsning og Høslæt. I Vallensgaard Mose er der aarligt opgravet store Mængder af Kalk.

Moserne af Klasse III. Til denne Gruppe hører kun to Arealer. Der er siden Verdenskrigen ikke fremstillet Tørv i disse Moser, men i 1940 er Tørvefremstillingen genoptaget, idet der er produceret betydelige Mængder af tøræltet Tørv (»Pressetørv«).

Af *Moser under Klasse IV* findes der ingen paa Bornholm.

Det danske Hedeselskab.

Afdelingen for Undersøgelser og Forsøg, Viborg i Januar 1941.

Fridlev Thøgersen.

Bornholms Amt. Moser af Klasse I.

Løbe Nr.	Mosens Navn	Sogn	Mose-type	Areal ha	Tørve-dybde i Meter Middel	Aske-indhold i % Middel	Anmærkning
1	Aaremyre Mose	Vestermarie	Lavmose	1,3	3,0	25	
2	Kaasby Mose	Rutsker	do.	3,0	1,0	32	
	Ialt . .			4,3			

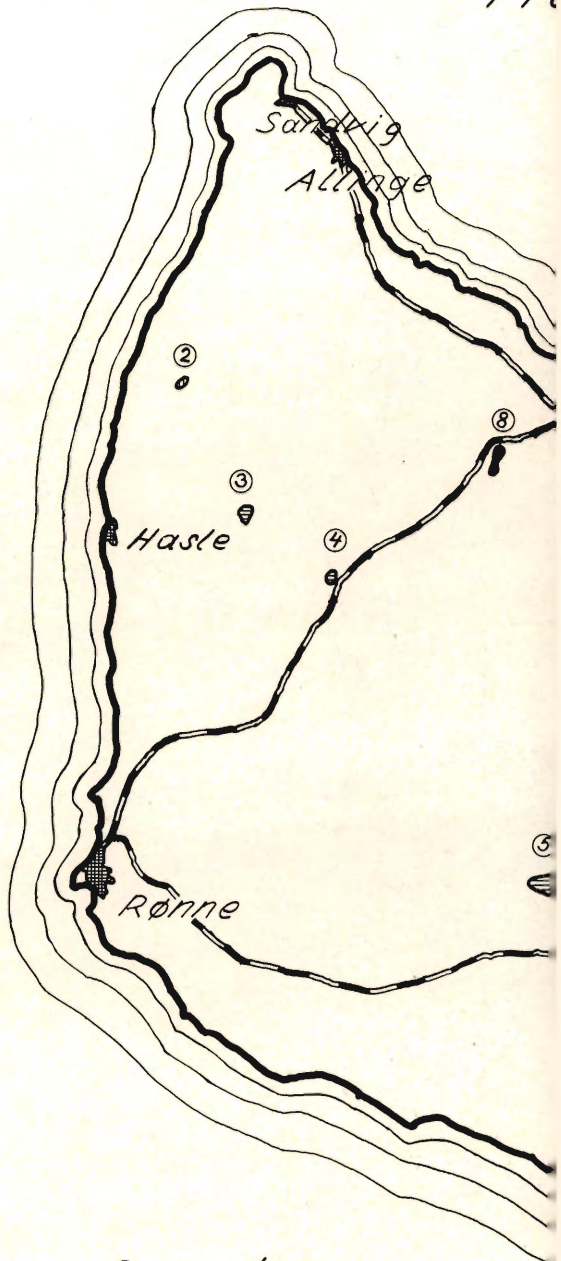
Bornholms Amt. Moser af Klasse II.

Løbe Nr.	Mosens Navn	Sogn	Mose-type	Areal ha	Tørve-dybde i Meter Middel	Aske-indhold i % Middel	Anmærkning
3	Krummemose	Klemensker	Lavmose	6,6	1,4	24	
4	Klemensker Mose	do.	do.	3,0	2,5	18	
5	Vallensgaard og Kjær- gaard Mose	Vestermarie og Aakirke	do.	20,0	0,7	18	
6	Ølene	Østermarie	do.	3,0	0,5	13	Mosen er snart afgravet
	Ialt . .			32,6			



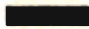
Bornholms Amt. Moser af Klasse III.

Løbe Nr.	Mosens Navn	Sogn	Mose- type	Areal ha	Tørvedybde i Meter		Antal Tørv pr. Ton	Indhold af Raatørv Tons	Aske- ind- hold i % Middel	Brændværdi i V. E.		Anm.
					Største	Middel				Absolut	Nyttig	
7	Hundse Myre	Bodilsker og Povlsker	Lavmose	38,0	4,5	2,5	2000	154.375	12	3670	3307	
8	Spæling	Rø	do.	10,0	5,0	3,0	2000	48.750	15	3350	3002	
	Ialt..			48,0				203.125				

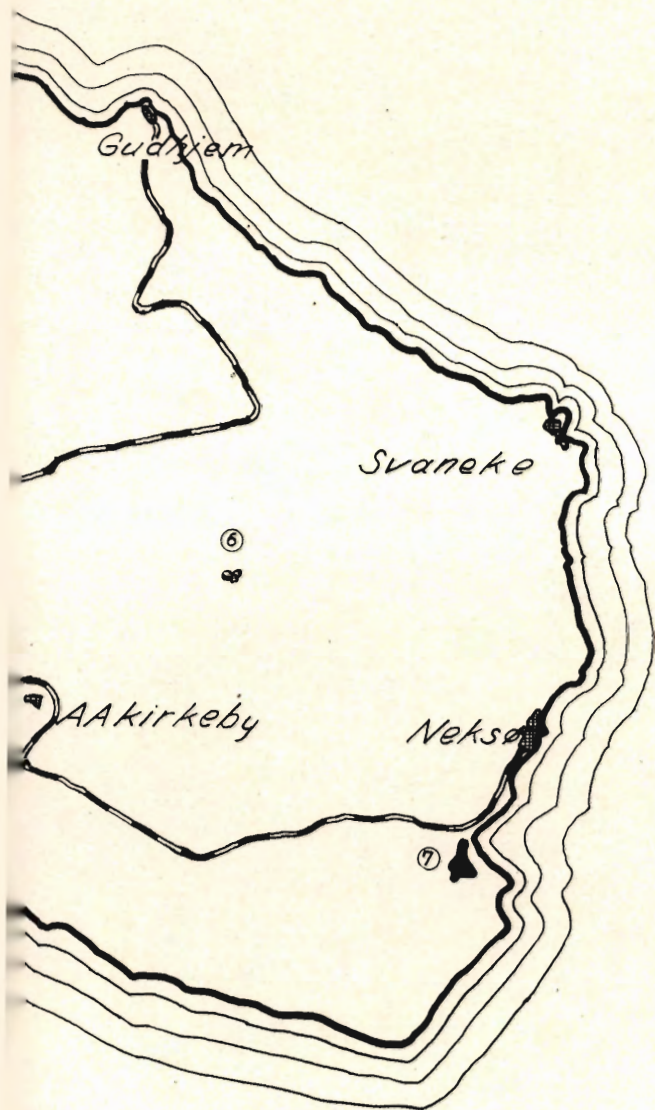
M



Signaturer

	Moser af Klasse I
	- - - II
	- - - III

ser paa Børnholm



Hedeselskabets Tjenestemænd.

Afdelingsleder *J. P. Olesen*, Hedeselskabet, Viborg, er efter Indstilling af Hedeselskabets Bestyrelse udnævnt til Ridder af Dannebrog i Anledning af sit store Arbejde igennem Aarene i Mergelsagens Tjeneste.

Fra Hedeselskabets Grundforbedringsvirksomhed.

Fra Distriktskontorerne under Hedeselskabets Mose- og Engafdeling foreligger der en Opgørelse over Arbejder i Januar Maaned 1941.

Det fremgaar deraf, at der i Maanedens Løb er fuldført 165 Arbejder omfattende 760 ha til en samlet Overslagssum af 354208 Kr. Heraf var 152 Drænings- og Kultiveringsarbejder omfattende 581 ha (Overslagssum 300643 Kr.) og 13 Vandløbsreguleringer med et interesseret Areal paa 179 ha (Overslagssum 53565 Kr.).

Derudover er der i samme Maaned ved samtlige Distrikter færdigprojekteret og tilstillet Rekvirenterne 435 Arbejdsplaner omfattende 2261 ha til en Overslagssum af 1343278 Kr. Heraf var 426 Drænings- og Kultiveringsplaner omfattende 2094 ha (Overslagssum 1316228 Kr.) og 9 Vandløbsreguleringer med et interesseret Areal paa 167 ha (Overslagssum 27050 Kr.).

N. B.

LITTERATUR.

Ansigter fra Heden.

Forfatteren *Tage Heft* har hos Forlaget Danmark udsendt en smuk Bog, rigt illustreret og paa godt et Par Hundrede Sider, med ovennævnte Titel. Bogen vil fængsle Læseren og fortjener al mulig Interesse.

I Forordet skriver Forfatteren bl. a.: »Det jyske Landskab moderniseres med Plantager, Veje og Huse. Det skifter Karakter med rivende Hast — og Menneskene med. Hedeungdom, der ikke er til at skelne fra Byernes, cykler ud for at bade paa Randbøl Hede og i Sunds Sø. Men helt er Stemningen af Fortid ikke bortveget, den kan indfanges endnu, blot man drejer af fra alfar Vej — der sidder Gamlingen endnu og binder Hoser, der sidder Hedens sidste Pottokone og former sine Jydepotter, der driver Toggerfiskerne Laksen i sit Net med Pulsestangen og der gaar Manden med den hemmelighedsfuldt drejende Ønskekvist mellem Hænderne og leder efter Vand og Guld Endnu, men hvorlænge?«

Netop dette »hvorlænge?« har Forfatteren grebet som Motiv for sine Skildringer af Mennesker og Liv i de Kroge, der endnu skjuler sig hist og her indenfor det, der engang dannede de milevide jydskede Hedeflader. Indtrængende, men umiddelbart former sig smukke Kulturbilleder af en Brydningstid. De 24 Afsnit i Bogen er lige saa værdifulde Glimt af en Overgangstid fra før til nu. Det er lykkedes i denne tilsyneladende saa let skrevne Bog at bygge et fortrinligt Helhedsbillede op af den Forvandling nogle faa Slægtled har faaet de store Flader og disses ellers saa langsomt ovevejende Befolkning revet med ind i. Baggrunden for disse Træk af det, der endnu ikke er forsvundet, disse Rester af gammel Tænkemaade og Skikke, disse Billeder af Flid og Kamp med Sandjorden og med Vestenvinden, er der ikke fortalt om med rene Ord, men kaldes frem for Læseren, fordi det ikke kan andet end gaa op for ham, at Teknik, gode Veje, let Adgang til Penge, moderne Agerbrug, Skove og Læhegn det har altsammen medført en Udvikling, der er sket i Iltempo, maalt med Historiens vidtspændende Maal.

De gode Gaardes veldrevne Marker, de smukke Plantager og Skove paa de tidligere Hedeflader, den velklædte tilfredse Hedebonde, hvis Leveniveau er som alle andres, er det, vi i Dag er vant til at se og høre om. Udviklingen har været saadan, at de, der hører til i Tiden efter 1900, finder den næsten selvfølgelig og gør det uden at undres. Der skal en Bog som denne til at minde om, at det er noget enestaaende, der her er sket.

Og som sagt, Bogen er let læselig, fornøjelig og lødig, fyldt med frisk fortalte Udtryk for det jydskede Lune, Smaahistorier og sidst, men ikke mindst en Række fortrinlige Billeder.

has.

To Tidsbilleder.

Før nøjagtigt 30 Aar siden marcherede en Fodfolksafdeling mod Vest gennem Sønder-Omme By og holdt i den vestlige Udkant af Byen et kort Hvil.

Da Afdelingen atter satte sig i Bevægelse, forandredes Marchretningen og Egnens Folk saa den sætte Retningen i N. N. V., mod Sønder-Felding.

Det maatte blive en anstrengende og ensformig Vandring for disse unge danske Mænd, der udgjorde den marcherende Afdeling.

Luften var varm, en rigtig smuk, klar Julidag. Vejen træls og tung, idet den mange Steder udgjordes af 10—12 Hjulspor med løst Sand, de enkelte Spor adskilte af en Lyngstrib. Paa andre Strækninger bestod »Vejbanen« af en endeløs Sandstrimmel, 10—15 m bred. Vejen var offentlig Vej.

Paa begge Sider af Vejen laa den lyngklædte Hede, flimrende af Solvarmen. En smuk brun og blød Flade med enkelte smaa »Buler« paa og en enlig Gran eller Fyr, skævtformet mod Øst.

Nyt Afsvampningsmiddel til Sædekorn og Frø.

Sanagran T er Navnet paa et nyt lavprocentigt, kvikselvholdigt Afsvampningsmiddel, der udelukkende er fremstillet til Brug i Tørfsvampningsmaskiner og Tromler. Dette nye Afsvampningsmiddel er afprøvet i de officielle Forsøg under Betegnelsen „**Sanagran 1940**“, men vil blive leveret til Forbrugerne under Navnet **Sanagran T**. Bogstavet T angiver, at det er et Tørfsvampningsmiddel.

Desuden leveres som hidtil det gammelkendte almindelige vandopløselige **Sanagran** til Overbrusning af Udsæden.

Begge Afsvampningsmidler kan bestilles hos vore Forhandlere over hele Landet.



Det danske Gødnings-Kompagni A/S

*De faar enestaaende Udnyttelse
af den lette Tørvejord ved at anskaffe*

Søren Jensens Forælder

pat. a.

*Gennemprøvet i Produktion 2 Aar
Kapacitet: 60—70000 Tørv pr. Dag*

Fremstilles og forhandles af

Johs. Mikkelsen, Fabriken „Hjerm“

Kjellerup = Telefon 49

*Alle Maskiner til Tørvefabrikation fremstilles
Komplette Tørveværker projekteres og anlægges*

FORLANG TILBUD

Trifoliums Frø
giver stor Høst.

R. Schneevogt

Grundl. 1852

Maskinfabrik

Viborg

Som mangeaarig Specialitet fremstilles enhver Art af Maskiner for Tørveproduktion

Leverandør til Hedeselskabet
Forlang Tilbud

Danatex Træfiberplader

til al Isolering

AXEL PRIOR Akts.
Bredgade 33 - Centr. 23
KØBENHAVN K.

A/s L. HAMMERICH & CO.
Grønnegade 57-59 - Tlf. 7050
AARHUS

SKIVE

DISKONTOBANK

Kontortid 9-12 og 2-5

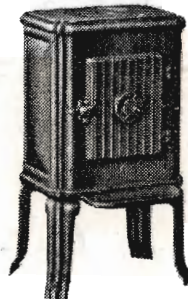
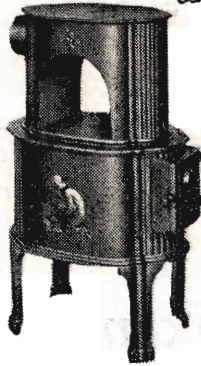
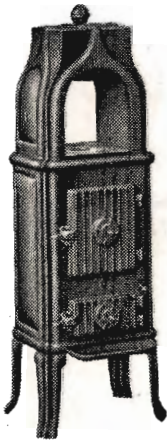
Filial i Haderup

RIBE Brændeovne og Tørveovne

Til indenlandsk Brændsel og Briketter anvendes med størst Fordel vore nye Modeller.

Brochure paa Forlangende

Henvend Dem til vore Forhandlere eller til os.



A/s RIBE JERNSTØBERI-RIBE
GRUNDLAGT 1848 · TELEFON 261 & 262

Lyskopi - Zinktryk

Aarhus Lys- & Zinktrykanstalt

Frederiksallé 60, Aarhus

REMINGTON

Beoste og mest benyttede
Skrivemaskine.

Enetorhandler for Danmark:

L. KRISTENSEN

75, Raadhuspladsen,
København V.

Det lødigste Læsestof

„Hjemmet“ er et Blad for hele Familien og indeholder Spidsartikel, underholdende Noveller, Artikler for Husmoderen, flere illustrerede Børnesider og m. a. Kort sagt: Lødig og fængslende Læsning.

finder De hver Uge

i Danmarks førende Ugeblad

HJEMMET

Afdelingen kom kun langsomt frem og de mange unge Skikkelser blev krumme af Træthed og Varme; selv de af den unge Flok, der ikke tidligere havde set en Hedestrækning, blev efterhaanden tavse og løftede kun Hovedet engang imellem for at spejde fremad om der dog ikke vilde komme en Forandring, komme et Sted, hvor der kunde ses Spor af Mennesker. Men stadig syntes det dem, at Vejen vilde føre dem lige ind i Himmelen langt, langt ude.

Da Afdelingen havde marcheret i ca. 2 Timer svingede Vejen lidt og gik omtrent lige mod Nord.

Afdelingen var midt paa Illerhede.

Kun enkelte Huse med mørkerøde Mure og sort Tag af Straa saas paa Lyngfladen. Et Par barfodede Børn havde undrende set paa denne usædvanlige Trafik paa deres Hedevej, hvor de ellers højest saa et Studekøretøj glide stille frem gennem Sandet.

Endnu i en god Time maatte Afdelingen »træde Sande« med det Resultat, at Støvlerne fyldtes med Sand, ja selv Tungen følte belagt med fine Sandkorn inden Hvilepladsen ved den lille tavse Hedeby — Sdr. Felding — var naaet.

Efter 1 Times Hvil fortsatte Afdelingen mod Vest. Den valgte »den søndre Vej« langs Skern Aa. Maaske var det virkeligt, maaske uvirkeligt, men Aaens Nærhed med en lille Plet Eng hist og her følte kølende, og da Aaen skulde samme Vej som Afdelingen, nemlig til Lejren ved Borris, virkede det ligefrem oplivende at faa »Følgeskab« paa det sidste Stykke af Turen, men ellers var de oplivende Momenter lige saa faa som paa Turen over Illerhede. En ensom og tilsyneladende forladt Vandmølle var de eneste Bygninger, Afdelingen passerede paa den 10 km lange Tur gennem Heden mellem Sdr. Felding og Borris.

Kl. ca. 4 om Eftermiddagen svingede Afdelingen ind i Lejren, den havde i Løbet af Dagen ofret mange Kræfter og mange Sveddraaber paa at komme hen over en af Jyllands mest trøstesløse Hedestrækninger.

— — —

Den 18. Juli 1940 kørte to Cyklister over den solide Sten-Bro over Skern Aa mellem Borris Kirke og Lejren.

Ogsaa paa denne Julidag sendte Sommersolen sine varme Straaler ned over Folk og Fæ, selv Vandet i Aaen rullede dovent af Sted gennem det bugtende Aaleje..

Den ene Cyklist var en Mand paa ca. 50 Aar, den anden en Dreng paa 12—13 Aar, begge brune af Sol og Vind. De kom fra Lejren og agtede sig til Sdr. Felding, men de fulgte ikke Aavejene, hverken den »søndre« eller den »nordre«, de vilde højere »op i Land«, op over Borris Nørre Hede — selv om det blev en lille Omvej — for at se ud over det Engdrag, Skern Aa har skabt, dette store herlige Vandløb, som gennem Aarene har givet Liv til mange Hektar grøn Eng.

Lidt Nordøst for Borris Kirke stod de af Cyklerne og rettede Øjnene mod Syd og Øst for at se ud over et Stykke af Danmarks Jord.

Det var ikke en brun blød Flade med smaa Buler, de saa ud over. Nej Farven var nu plettet. Grøn, mørkegrøn og lysegult.

Pletterne var allesammen firkantede og vekslede nogenlunde regelmæssigt, men ofte afbrudt af rødhvide Bygninger med mørkegrønne Træer omkring eller afbrudt af en mørk Plantage.

Mange af de grønne Felter var spættet af brogede Kreaturer.

Cyklisterne kørte igen ned mod Skern Aa og fulgte den nordre Aavej til Sdr. Felding. Paa en Stump Eng mellem to Plantager standsede et Raadyr sit Aftensmaaltid for at betragte de to mærkelige Fremtoninger paa Hjul.

Sdr. Felding er en smuk Stationsby med mange skønne Haveanlæg langs Skern Aa. Gaderne er asfalterede. Et dejligt stort Hotel midt i Byen. Direkte Togforbindelse med Herning og Kolding. En By i Udvikling.

Fra Sdr. Felding fører gode Veje i mange Retninger. De to Cyklister slog ind paa Vejen, der gaar over »Illerhede«, gennem Stationsbyen Stakroge til Sønder-Omme.

Ved »Illerhede« stod de igen af Cyklerne for at se ud over den store Illerhede. Men enten de saa mod Nord, Øst, Syd eller Vest, overalt samme Farvespil som Nord for Skern Aa. Kønne gode Heste og Kreaturer paa Markerne, Mennesker i Arbejde, smukke rødhvide Gaarde med Frugthaver omkring.

»Far, er vi snart paa Illerhede, som du har fortalt om, du gik hen over som Soldat?«

»Vi staar midt paa Illerhede, min Dreng.«

For 30 Aar siden en stille ensom lyngklædt Hedeflade, nu Kornmarker og Græsmarker, Gaarde og Haver, Folk og Fæ, Hus og Hjem i Læ af Skove og Hegn.

cyk. mag.

MINDRE MEDDELELSER.

Ved 6 Møder i Dagene 14.—16. Februar paa Aabenraaegnen i Anledning af de nye Beskæftigelseslove holdt Konsulent *Petersen*, Aabenraa, Foredrag og Sekretær *Skodshøj*, Hedeselskabet, viste Hedeselskabets Grundforbedringsfilm og Læplantningsfilm.

*

I Finland blev der i 1940 ved Jagt udryddet godt 1 Million Egern.

*

Superfosfat til Hede- og Mosearealer.

Det er lykkedes at skaffe et mindre Parti Raafosfat til Landet. Den Mængde Superfosfat, som kan fremstilles heraf, vil kun svare til 9 pCt. af det normale Aarsforbrug, og den søges derfor fordelt paa den mest hensigts-

mæssige Maade, nemlig til Hedearealer, der er opdyrket siden 1935, til Højmosearer samt til særlig fosfortrængende Jord.

Ansøgning om at faa Andel i denne Superfosfat skal indsendes direkte til Landbrugsministeriet inden 25. Februar.

*

Den svenske Tørveproduktion.

Det overvejes i Sverrig at gennemføre, at de Tørv, der produceres i 1941, men som Producenterne ikke faar solgt, skal overtages af Staten til en forud fastlagt Pris.

*

Hjerl Hede.

Hjerl-Fonden, der er oprettet af Direktør *Hjerl Hansen*, og som har fredet de store Arealer ved Hjerl Hede omkring Flynder Sø og oprettet de kendte Samlinger, har nu erhvervet Ludvig Schrøders Plantage øst for Flynder Sø, saaledes at de allerede eksisterende Fredninger kan afrundes paa en storstilet Maade.

Hjerl-Fonden ejer nu over 2000 Tdr. Land omkring Flynder Sø.

*

Nye Tørveforeninger.

Paa Sjælland har en Del sjællandske Tørveproducenter og Repræsentanter for nogle københavnske Firmaer dannet en ny Forening under Navn af Midsjællands Tørveproducentforening med Entreprenør *Neergaard Buch*, København, som Formand.

Med Tørvefabrikant *Ejnar Hesel*, Moselund pr. Engesvang, som Formand er der dannet en ny jydsk Forening af Tørvefabrikanter under Navnet Foreningen af jydsk Tørveproducenter.

UNDERSTØTTELSSEFONDFT FOR HEDESELSKABETS TJENESTEMÆND.

Fondet blev oprettet den 13. August 1907. Fondets Formaal er at understøtte særlig uheldigt stillede Enker eller Børn efter afdøde Tjenestemænd og særlig uheldigt stillede Tjenestemænd eller forhenværende Tjenestemænd. Fondet opretholdes og forøges af de Midler, der ifølge Hedeselskabets Forsørgelseskasses Vedtægter tilfalder det, samt ved frivillige Gaver. I Henhold til Fondets Vedtægter har der for Aarene 1941—42 og 43 været afholdt Valg af et Medlem til Bestyrelsen. — Afdelingsleder J. P. Olesen blev genvalgt.

Regnskab for 1940.

Indtægt.

Beholdning fra 1939	Kr. 2.369,67
Foreningen af Hedeselskabets Tjenestemænd	» 100,00
Direktør S. Oppenheim, København, Gave	» 300,00
Renter	» 2.118,40
	Kr. 4.888,07

Udgift.

Køb af 1000 Kr. 7. Serie 4½ % Jydsk Landkreditforenings-Obligationer	Kr. 822,95
Udbetalte Understøttelser	» 2.500,00
	» 3.322,95
Kassebeholdning pr. 31. Decbr. 1944	Kr. 1.565,12

Fondets Obligationsbeholdning udgør pr. 31. December 1940:

5. Serie, 4 % Jydsk Landkreditforenings-Obligationer	Kr. 6.000,00
6. » 4½ % do.	» 34.000,00
7. » 4½ % do.	» 6.000,00
	Ialt Kr. 46.000,00

Viborg, den 24. Januar 1941.

J. Parbo.

J. P. Olesen.

Ernst Jensen.

Regnskabet er eftersat og fundet rigtigt. — Kassebeholdningen, 1565 Kr. 12 Øre, indestaar paa Indlaansbog Nr. 64 i Viborg Sparekasse. — Indskrivningsbevis for den opførte Obligationsbeholdning er forevist.

Viborg, den 29. Januar 1941.

Vilh. Lund.

Dansk Plantageforsikringsforening

tegner Forsikring af Genplantningsværdien for Naaetræs-plantager overalt i Danmark. Indskud een Gang for alle 50 Øre pr. ha, dog ikke under 1 Kr. Aarlig Præmie pr. ha 15 Øre, dog ikke under 50 Øre. Vedtægter og Indmeldelsesblanketter faas ved Henvendelse til

FORENINGENS KONTOR I VIBORG.

„KUSTOS“ KREATURFORSIKRINGSFORENING
STIFTET AF DANSKE LANDMÆND 1881
FORSIKRER HESTE, KVÆG, FAAR OG SVIN
KONTOR: HAVNEGADE 4, AARHUS
TELEFON NR. 1300

Brunkul

H. Theut

Viborg
Telefon 863

Handelsbanken i Viborg

Filial af Aktieselskabet
Kjøbenhavns Handelsbank

Kontortid: 9—15
Telefon: 1500
(5 Linier)

Viborg Papir-Comp.

Papir & Papirvarer en gros.
Bogtrykkeri.
Kontorforsyning

Sct. Mathiasgade 31—33.
Telf. Viborg 802—803.

Viborg Byes og Omegns Sparekasse

Telf. 1400 (3 Linier)

Sct. Mathiasgade 68
Kontortid: Kl. 9—15

VIBORG ANDELS-SVINESLAGTERI

Vore Udsalg bringes i Erindring

Telefoner 137 og 779

Har De Anvendelse for

Tipvogne, Hjulsæt, Rullelejer, Skinner, monteret Spor, Spandekæde-Gravemaskiner, Damp- og Motorlokomotiver i brugt eller ny Tilstand,

saa send Deres Forespørgsler til

WILH. CEDERBERG

VESTRE BOULEVARD 4
København V. Central 11463.
Telegr.-Adr.: „Diverse“

Tegn Annonce i

Jydsk Telefonbog

Jydsk Telefon-Aktieselskab
Aarhus

A. Philipsen & Co., Viborg.

Maskinanlæg - Automobiler.
Telefon 532—1064.

Elektriske Anlæg - Vandværksanlæg.
Telefon 174—274.

JYDSK ØL I JYLLAND



FORLANG
„ODIN“
ØL
FINESTE KVALITETER

AEROLIT
DANSK SIKKERHEDSPRÆNGSTOF.

Andels-Anstalten Tryg

tegner alle Arter af Livsforsikringer.

Hovedkontor: Rosenørnsallé 1 — København.

SOPHUS BERENDSEN A/S

V. FARIMAGSGADE 41.
KØBENHAVN V

KANNIKEGADE 18
AARHUS

ALT ENTREPRENØRMATERIEL

DAMP- OG DIESELLOKOMOTIVER
GRAVEMASKINER - TIPVOGNE - SPOR

LEVERANDØR TIL HEDESLSKABET

Aktieselskabet

Vejle Bolte- & Møtrikfabrik.

Grundlagt 1899.

Telefoner 2120.

Telegr.-Adr.:
Boltefabriken.

**Alle Slags Bolte Skruer,
og Skinnespiger.**

Leverandør til
De danske Statsbaner.

Alt i prima røde Drænrør.

Silkeborg, Herning og omliggende
Teglværkers Salgskontor

Torvet 6, Silkeborg

Telefon 1200

repræsenterende følgende Værker:

Silkeborg Teglværk.
Lysbro Teglværkers Eftfl.
De Forenede Teglværker,
Lysbro.
Vinderslevgaard Teglværk.
Paarup Teglværk.
Bjødstrup Teglværk.

Gjern Teglværk.
Give Dampteglværk.
Visgaard Teglværk.
Højriis Teglværk, Ikast.
De Forenede Midtjydske
Teglværker, Herning.
Ejstrup Teglværk.

Aktieselskabet

AARHUUS PRIVATBANK

— stiftet 1871 —

Aarhus:
Hovedkontor.

København:
Nygade 1.

Aktiekapitalen & Reserver ca. 17 Mill. Kr.
hæfter til Sikkerhed for alle Indskud.



„Singalwatté“
(Ceylon Have The)

Højeste Udmærkelse her i Landet
Importeret af

IVERSEN & LARSEN

Annoncér i
Hedeselskabets
Tidsskrift

AKTIESELSK. C. OLESEN KØBENHAVN



MANUFAKTUR EN GROS OG FABRIKATION
GÅSE RYS - MØBELSTOF-FABRIK I KASTRUP

LEVERANDØRER TIL DE SAMV. PLANTNINGS-
FORENINGER OG HEDESELSKABET



Johannes Raab & Søn

SKOVFRØKONTORET

København-Valby



Brostrøms
Planteskole

VIBORG
ved C. Nielsen
Telefon 42

leverer alle
Planter for Have,
Mark og Skov —

*Haardføre og veldrevne
Arter for ethvert Formaal*
Forlang Tilbud
Vi garanterer Kvaliteten

PALUDANS
PLANTESKOLE
— KLARSKOV —
30 Tdr. Land.

Skovplanter,
Hæk- og Hegnsplanter,
Allétræer,
10 Millioner Prikleplanter.

Forlang Prislister.

TELEFON KLARSKOV NR. 9.

Frøavlscentret Hunsballe

Holstebro
Telefon 533

Frøavl
og Frøhandel

A/S **SØNDERJYDSK FRØFORSYNING**

AABENRAA — TELF. 47

Hulkjærhus
Planteskole

Rødkjærsbro
Telefon Ans 25

Planter til
Skove
Læhegn
Haver

Spejlborgs Planteskole

Brønderslev
Telefon 382

Skov-,
Læ- og
Hækplanter

Frøcontoret

(for undersøgt Markfrø)
— Grundlagt 1887 —
KOLDING
Telefon 43

P. KRUSES
PLANTESKOLE

- MUNDELSTRUP -
Telefon Tilst Nr. 7

Skovplanter
Haveplanter

Forlang Prislister eller Tilbud

A/S **Skive Markfrøkontor**

Grundlagt 1896
Telf. 94 Skive

Frøavl Frøhandel

A/s **Varde Staalværk, Varde.**

||| 1. Kl. Staalstøbegods til Tip-
vognshjul, Bremseklodser og
andet Entreprenørmateriel. —

Ildbestandigt „Vardan“. — Manganstaal.

Varde Bank

Esbjerg Afdeling

Kongensgade 62
og Fiskerihavnen

Sydvestjyske Teglværkers Salgskontor
Telefon 58 Ølgod Telefon 58

Vore anerkendte
- RØDE DRÆNRØR -
føres altid paa Lager fra 2" til 8".
Tilbud til Tjeneste.

A/S Gammelgaard Teglværk,
Skive.
Telefon 187.

Røde - 1 1/2" - 12" - Drænrør.

Forlang Tilbud.

Akts. Frederiksholms Tegl- & Kalkværker.
Vesterbrogade 12 — København V. — Central 282.

**Bjerringbro
Cementvarefabrik**

ved Th. Petersen
Telf. 111, Bjerringbro

Alle Δ -mærkede Rør
Imprægnerede
og uimprægnerede

Stort Lager
Altid leveringsdygtig

Nivaagaards Teglværk.

Telf. Nivaa Nr. 9. Nivaa St.

Drænrør i alle Dimensioner
fra 2" til 15". — **Lerrør** med
og uden Muffe fra 6" til 15"

— Forlang Tilbud. —

**Spedalsø
Cementvarefabrik.**

R. Jensen. — Indeh. J. Jensen.
Tlf. 504. **Horsens.** Tlf. 504.

Imprægnerede Rør
efter Ingeniørfore-
ningens Normer.
Drænrør i forsk. Di-
mens. fra 10-50 cm.
— Brøndringe. —

FORLANG TILBUD.

Røde Drænrør

indtil 16" Diameter.

A/S Hvorslev Teglværk

pr. Ulstrup.

Telefon 67 Ulstrup.

J. C. HALVORSEN

Kroghsgades Cementstøberi
AARHUS

Kontor: Dannebrogsgade 20
Telf. 5019—5020

Imprægnerede Cementrør, anerk. af
Autoriteterne som fuldstændig
Erstatning for glass. Lerrør.
Monierrør. Maskinstampede
Rør. Brøndringe.
Dagens billigste Pris.
— — Forlang Tilbud. — —

HØJSLEV TEGLVÆRKER

leverer

PRIMA, RØDE DRAINRØR

i Størrelse fra 2 til 8 Tommer.

Indhent Tilbud.

Tlf. Højslev 3.

Petersværk Cementvareindustri

Telefon 1055 — Nørresundby

Δ Betonrør efter dansk Ingeniørforenings Normer
Vibrede Monierrør — — Imprægnerede Rør

Drænrør.

Røde Drænrør fra 2"—8" al-
tid paa Lager. Forlang Tilbud.

1/8 Aalborg Teglværker.

Vesterbro 58. Telf. 24 & 305.

**Hornbæk
Cementvare-
og
Mørtelfabrik**

Marius Ødum

Telefon 400 Randers

Kan Δ -mærkede

Varer føres

Største Lager

Bedste Kvalitet

Forlang Tilbud

RØDE DRÆNRØR

TAGSTEN

MURSTEN

Kählers Teglværk

Korsør

Midtjydske Teglværkers Salgskontor

Drænrør - Mursten - Tagsten - Radialsten

Telefon 1330

Viborg

Jernbanegade 12

Sønderjyllands Kreditforening i Haderslev

nyder Laan mod 1. Prioritets Ret i Land- og By-Ejendomme i de sønderjydske Landsdele.
 Udlaan 31. Marts 1939: 178,415,654 Kr. . . . Reserver: 7,591,239 Kr.
 Kasseobligationer af 3., 4., 5. og 6. Serie nyder ubetinget Rentegaranti af den danske Stat.
 Amortisationstid i disse Serier højst 45 Aar.

Mejeriernes og Landbrugets Ulykkesforsikring.

Tell. 14.350. - Gensidigt Selskab. - Reventlowsg. 14, Kbhvn. V.

Ansvarsforsikring



Automobillforsikring

Henvendelse til Kredens Tillidsmand eller til Kontoret.

Beskyt Deres Plantninger med

Elektrohegnet **STØD**

Det førende Hegn.

Firma: Dansk Elektrohegn,
 V. Boulevard 51, København V.
 Telefon Central 15453.



Brug **RANDERS**
REB



Skive Cementstøberi

Knud Østergaard
 Telefon 921

Normrør

med Garantimærket \triangle
 Imprægnering
 — Brøndrør —

Kaas- Briketter

Hovedforhandler:

Nordjyllands
 Kulkompagni
 Nørresundby
 Telefon 4227 - 4238

Fabrik: Kaas
 Telf. Kaas 11.



Landbrugslotteriet.

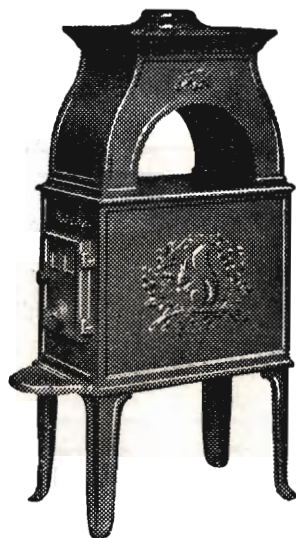
Største Gevinst Værdi 80,000
 Kr. Præmie 10,000 Kr. Ialt
 i en Serie 38,000 Gevinster
 + en Præmie. — Tils.
 Kr. 1 Million 823,460. —
 Trækkes samtidig med
 Klasselotteriet.
 Lodsedler faas hos alle
 Kollektørerne samt i
 Hoved-Kollektionen, Frede-
 riksberggade 2, København K.



Alfa MARGARINE *med det høje
 Brændpunkt* steger bedst

MORSØ BRÆNDEOVNE

kan leveres i 12 forskellige Størrelser
og Udførelser



Nyhed:

MORSØ BRÆNDEKAMINER

specielt indrettet for
Brændefyring

6 forskellige Størrelser og
Udførelser



MORSØ STØBEGODS

A/S N. A. CHRISTENSEN & CO., NYKØBING MORS

Redaktion: Afdelingsleder N. Basse og Direktør, Skovrider C. E. Flensborg, Viborg.
Carlo Mortensens Bogtrykkeri. Viborg.

