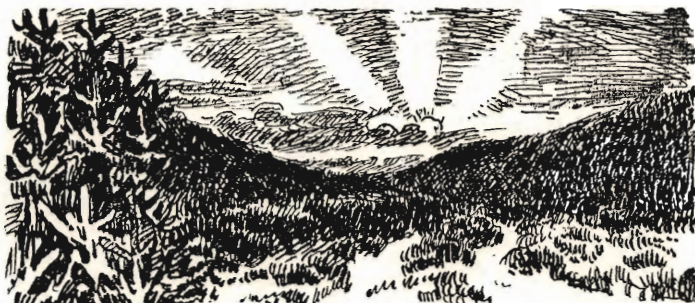


HEDESELSKABETS TIDSSKRIFT



Nr. 2

15. Februar

59. Aarg.

UDGIVET AF DET DANSKE HEDESELSKAB

1938

Den landskendte **DANAPIN**-SERIE

er nu suppleret med

DANAPIN-HAARSPIRITUS og DANAPIN-BRILLANTINE

DANAPIN-Haarspiritus gør Hovedbunden elastisk og levende, hvorved Haarvæksten fremmes samtidig med, at Skældannelser forebygges.

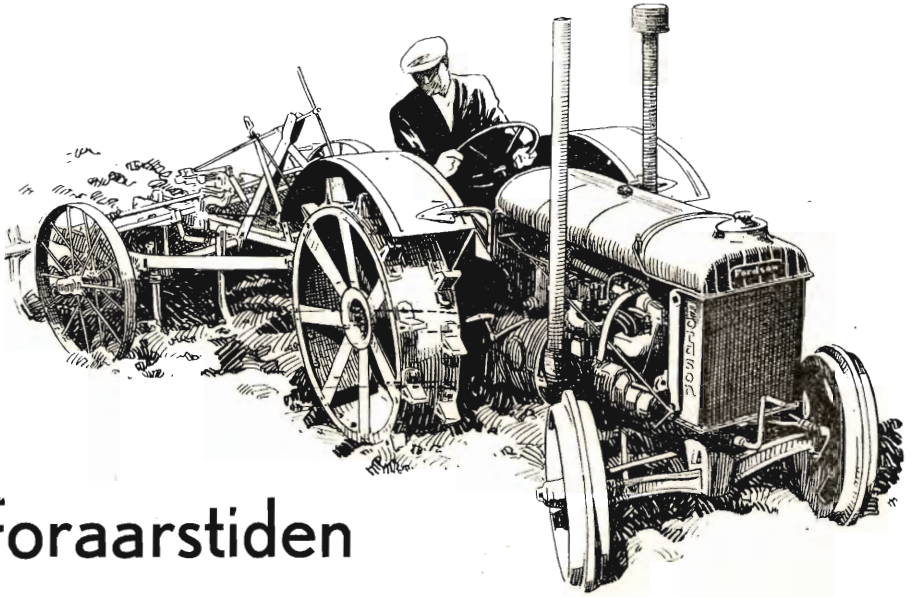
DANAPIN-Brillantine tilfører Haaret tilpas Fedtstof uden at gøre det fedtskinnende. — Haaret bliver let at frisere og holdes paa Plads Dagen igennem.

Danapin-Haarspiritus Kr. 3.25 og 2.00
Danapin-Brillantine Kr. 1.00

Faas overalt: Parfumerier, Schous og
Tatols Udsalg, Stormagasiner, Syge-
plejeforretninger, Købmænd o. s. v.



A/S DANAPIN - København.
Det danske Hedeselskabs Oliedestillation.



Foraarstiden er kostbar

Jorden venter ikke. Den Dag den er tjenlig, skal Arbejdet gøres — og gøres hurtigt for at faa det rette Udbytte af den.

Tag FORDSON Traktoren til Hjælp ved Foraarsarbejdet. Den sparer Tid, og Tid er Penge.

FORDSON har flere nye Forbedringer. Den har nu helt ny Snekkestyring, nyt Oliefilter som renser Luf-ten før denne faar Adgang til Moto-

ren, og et nyt Forgassersystem, der tillader Anvendelse af den billige, tunge Motor-Petroleum. Herved er FORDSON blevet endnu mere økonomisk i Brug.

Da Valuta-Restriktionerne begrænser Indførslen, tilraades det at gøre Deres Bestilling snarest, saa De kan have FORDSON før den travle Tid kommer.

FORDSON er et helt igennem britisk Produkt.

Fordson

LANDBRUGSTRAKTOR

FORD MOTOR COMPANY A/S SYDHAVNEN, KØBENHAVN V.



Der skal kun 50 Gram
Sanagran
til Overbrusning!
af 100 kg Byg !



Spiring, Vækst og Foldudbytte bliver bedre,
naar Saasæden afsvampes med **Sanagran**,
der taas hos vore Forhandlere over hele Landet.

Det  danske
Gødnings- Kompagni A/s



Sophus Berendsen A/s
København Aarhus
Ørstedhus Kannikegade 18
Vester Farimagsgade 41

Alt Entreprenørmateriel.
Damp- og Motorlokomotiver,
Gravemaskiner, Tipvogne,
Spormateriel.
Leverandør til. Hedeselskabet.

Lyskopi - Zinktryk

**Aarhus Lys- &
Zinktrykanstalt**

Frederiksalé 60, Aarhus

A/S
Orient

Stryg elektrisk

Kampmann & Herskind A/s
Kul og Cokes Import
Vestergade 2 Køb-nhavn Telefon 2628

100.000 Kr. uddeles, 3000 Kr. hver Uge

„Hjemmet“ udkommer
hver Uge i over 1/4 Million
solgte Eksemplarer — et
talende Vidnesbyrd om
Bladets høje Standard og
læseværdige Indhold

Køb „Hjemmet“ hver Uge, og
se efter om De har vundet.

HJEMMET

Holbæk.
Tlf. 1213
(4 Lin.)

HOTACO

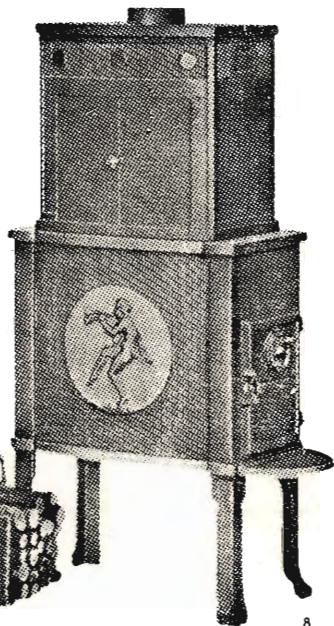
København.
Maria Kirkeplads 2.
Tlf. Centr 6913
(2 Lin.)

Holbæk Tagpap- & Cementvarefabriker A/S.

Patenterede Rensningsanlæg for Husspildevand:
H. T. C. Separatorer. „TRIX“-Husrensingsanlæg.
Rensningsanlæg for industrielt Spildevand samt Fedtudskillere og Benzinudskillere.

En OPLYSNING
der vil forbarse Dem

er den, at en Ovn kan brænde i indtil 24 Timer med kun een Paafyldning og at Asken kun behøver at fjernes hveranden Maaned. Dette gælder om Hess' Brændeovne, der er specielt indrettet til langt Brænde og ikke skal udmures. Ovnene kan lige let brænde Træ og Tørv og giver den mest fortræffelige Varme. Konstruktionen af disse Ovne er en Begivenhed indenfor Ovnstekniken i Danmark. De skulde straks indhente yderligere Enkeltheder om Hess' Brændeovne.



HESS Vejle Støbegods

C. M. HESS' FABRIKKER A/S - VEJLE

Hotel Herning.

Telf. 21-41.



Byens første Hotel.

Aktieselskabet

AARHUUS PRIVATBANK

— stiftet 1871 —

Aarhus:
Hovedkontor.

København:
Nygade 1.

Aktiekapitalen & Reserver ca. 17 Mill. Kr.
hæfter til Sikkerhed for alle Indskud.

Andels-Anstalten Tryg

tegner alle Arter af Livsforsikringer.

Hovedkontor: Rosenørnsallé 1 — København.

AALBORG TAFEL AKVAVIT.



Hedeselskabets Tidsskrift.

Nr. 2.

15. Februar 1938.

59. Aarg.

Indtrædende Medlemmer indtegnes hos Selskabets Forretningsførere. Medlemsbidraget er enten aarlig mindst 5 Kr. eller en Gang for alle mindst 100 Kr. Større Bidrag modtages gerne. Korrespondancer og Afhandlinger bedes sendt til Hedeselskabets Hovedkontor, Viborg. Tidsskriftet udgaar 1 Gang om Maaneden og sendes uden Vederlag til Selskabets Medlemmer. Annoncer bedes sendt til Hedeselskabets Hovedkontor, Viborg. Annoncepris 25 Øre pr. mm. Oplag 10,000 Eksp.

Indhold: Hedeselskabets Forretningsførere. — Legater til Hededyrkere. — Fra Hedeselskabets Grundforbedringsvirksomhed. — Mindeparken for Hededyrkere. — Paa Tur med Dalgas og Generalkonsul Pontoppidan. — Nye Plantagearealer. — Minde Meddelelser. — Understøttelsesfondet for Hedeselskabets Tjenestemænd.

HEDESELSKABETS FORRETNINGSFØRERE.

I Anledning af, at Det danske Hedeselskabs Forretningsfører for *Ølgod Distrikt*, Hr. Lærer *H. Øllgaard*, Hejbøl Skole pr. Ølgod, har ønsket sig fritaget for dette Hverv, har Hedeselskabet overdraget Forretningsførerhvervet for Ølgod Distrikt til Hr. Bogholder *Jens Pedersen*, Ølgod.

Endvidere er Hvervet som Forretningsfører for *Dronninglund Distrikt* paa Grund af, at den tidligere Forretningsfører for Distriktet, Hr. Realskolebestyrer *V. Amdal*, er bortrejst fra Dronninglund, nu overdraget til Hr. Højskoleforstander *Frode Fogt*, Try Højskole pr. Dronninglund.

LEGATER TIL HEDEDYRKERE.

Der uddeles i Aar 24 Legatportioner.

Det danske Hedeselskab har i Løbet af Januar Maaned foretaget Uddeling af Landstingsmand *Jørgen Berthelsens* Legat, Sølvvarefabrikant *O. Poulsen* og *Hustrus* Legat, Frk. *Birgitte Lunds* Legat, Proprietær *Rathmann* og *Hustrus* Legat og Lærerinde af *Kastbjerg Skole*, Frk. *Sørensens* Legat til fortjente Hededyrkere.

Landstingsmand Jørgen Berthelsens Legat til Fordel for jyske Hededyrkere er tildelt:

Herman Julius Petersen, Branderup,
Peter Petersen, Stenderupgaarde, Toftlund,

Søren Jensen, Sofiendal, Tinglev,
 Hans Høgh Petersen, Sottrup,
 Jacob Jørgensen, Pluskjær, Padborg,
 Jens Kr. Jensen, Hessellund pr. Karup,
 Søren A. Christensen, L. Nørlund pr. Ikast,
 Marius Vind, Risbøl, Hovborg pr. Holsted,
 Anthon Mogensen, Frederiks,
 Jens Sørig, Sørig Enge pr. Bindslev,
 Jens Chr. Nielsen, Ll. Hjeds, Støvring,
 Mads Boel Sørensen, Fiskbæk, Bur,
 Kristen Daugaard, Søby, Kølkjær,
 Peter Johnsen, Nollund, Grindsted,
 N. Chr. Nielsen, Moseby pr. Kaas,
 hver med en Portion paa 100 Kr.

Sølvvarefabrikant O. Poulsen og Hustrus Legat, der uddeles til
 trængende Hedeboere af Husmands- eller Arbejderstanden, er tildelt
 følgende:

Anthon Nielsen, Lendum pr. Sindal,
 Thomas A. Rasmussen, Rakkeby pr. Tæbring,
 Michael Madsen, Øsløs Mark pr. Vesløs,
 Jens Sørensen, Kirketerp pr. Vegger,
 hver med en Portion paa 100 Kr.

Frk. Birgitte Lunds Legat er tildelt:
 Jens Kr. Mulvad, Fandrup pr. Fandrup,
 P. Kr. Pedersen, Plougslund, Billund,
 hver med en Portion paa 100 Kr.

Proprietær Rathmann og Hustrus Legat, som Hedeselskabet dis-
 ponerer over til særlige Formaal, er tildelt:

Aage Andreasen, Kirkeby Mark pr. Stakroge,
 Hermand C. Johnsen, Søndersiig pr. Outrup,
 hver med 100 Kr.

Lærerinde af Kastbjerg Skole, Frk. Sørensens Legat er tildelt:
 Henning Sparrevohn Kjeldsen, Rindom pr. Ringkøbing,
 med 200 Kr.

Landstingsmand Jørgen Berthelsens Legat.

Herman Julius Petersen, Branderup, er født den 4. November 1869 i
 Aabenraa og lærte oprindeligt Skræderhaandværket.

Hans Hustru, Anna Marie, f. Kruse, er født den 23. Februar 1868 i
 Rugbjerg. Hendes Fader havde en lille Landejendom til 3 Køer. Han var
 »Tarremøller«, d. v. s. han havde en Boghvedegryns mølle, der blev
 trukket med Haandkraft. Lige efter Høst var der en travl Tid. Grynene

skulde helst laves af ubræmmet Korn. Af anden Beskæftigelse, der er ejendommelig for den Tid, kan nævnes, at Faderen kørte »Tørv til Havs«, det vil sige, at han med Heste og Vogn kørte Tørv fra Bjørnemosen og den ca. 10 km lange Vej ned til Genner Bugt, hvor de blev indladet i Smaaskibe.

1893 giftede Julius og Marie sig, og Petersen nedsatte sig som Skræder i Røde Kro. I de første Par Aar fulgtes de rundt fra Hjem



til Hjem og syede for Folk. Deres eget Hjem var en lille lejet Lejlighed i Røde Kro. De fik snart sammensparet sig nogle faa Hundrede Mark, og med disse som Grundlag byggede de selv Hus med Skæderværksted. Forretningen voksede og udvidedes, saa der endog var to Svende. Det meste Arbejde var stadig ude omkring, idet baade Mester og Svende drog rundt og syede.

Skønt Forretningen egentlig gik godt, gav Haandværket dog intet synderligt Overskud, og da de var kede af, at Børnene skulde være nødt til at vokse op med Gaden som Tumbleplads, byttede de Huset bort med en Landejendom paa ca. 10 ha Sandjord beliggende i Nærheden i Mjøs. Fru Petersen og Børnene passede Ejendommen, og Petersen fortsatte som vandrende Skræder. 1912 solgtes Ejendommen i Mjøs, og det nuværende Hjem i Branderup blev købt. Til Ejendommen hørte 22 ha, hvoraf 8 var opdyrket, mens Resten henlaa i Hede. Ejendommen kostede 20000 Mark uden Besætning og Avl. For den opsparede Kapital købtes 3 Køer og 2 Heste samt nødvendigt Inventar. Købesummen blev staaende som Gæld. Skræderiet blev lagt paa Hylden, og man gik straks i Gang med Opdyrkning af Heden. I de samme Aar arbejdede en Dampplow paa Egnen med Opbrækning af Hedearealer, men der kunde ikke blive Penge til at betale en saadan for, og man gik i Gang med Plov og Hestekraft. Den ene ha blev taget efter den anden, og efter ca. 10 Aars Forløb var Heden forsvundet, mens mange Hundrede Kubikmeter Sten var bragt frem i Dagens Lys.

Under Krigen kom en streng Tid. Julius Petersen havde ikke været Soldat, men blev dog indkaldt som garnisonstjenestedygtig. Efter 1¹/₂ Aars Forløb lykkedes det at faa ham reklameret hjem. Hertil bidrog, at 3 Sønner var med i Krigen. Af disse faldt den ene i Frankrig.

Opdyrkningsarbejdet, der nærmest laa stille under Krigen, fortsattes. Resten af den før Krigen med Mergelbane modtagne Mergel blev nu udkørt. Det drejede sig ialt om 1100 m³. Besætningen udvidedes,

og Bygningerne forbedredes og udvidedes. Der er nu en Besætning paa 26 Stk. Kreaturer, 2 Heste, tilsvarende Svin og ca. 300 Stk. Fjerkræ. I 1921 købtes en Eng paa ca. 1 $\frac{1}{2}$ ha i Brenderup.

Ejendomsskylden er 21000 Kr., Gælden ca. 20000 Kr., Ejendommens Salgsværdi ca. 40000 Kr.

I Ægteskabet er 9 Børn, 4 Drengene og 5 Piger. Forældrene har søgt paa bedste Maade at tilrettelægge Børnenes Uddannelse baade fagligt og aandeligt. De har alle været paa Høj- eller Landbrugsskole. Der har altid været Udvej for at hjælpe dem i Gang, efterhanden som der har været Trang til det.

Julius Petersen og Hustru har forstaaet at hævde sig, og de nyder stor Anseelse paa Egnen paa Grund af deres elskværdige og korrekte Færd. I Fremmedherredømmets Tid var det dem en Selvfølgelighed at vise deres gode danske Sindelag.

Peter Petersen, Stenderupgaarde, Toftlund, er født i Øster Terp den 29. August 1878. Faderen var Haandværker, men døde allerede, da Petersen var 7 Aar. Fra Konfirmationen og til 25 Aars Alderen var han ude at tjene.



Hans Hustru, Anna, f. Østergaard, er født i Pughøj, Toftlund Sogn, den 3. Februar 1877. Hendes Fader havde en lille Landejendom.

Fra Konfirmationen og til hun blev gift, var Fru Petersen ligeledes ude at tjene.

1903 blev Peter Petersen og Anna Østergaard gift, og ved Hjælp af de samensparede Penge købte de en lille Ejendom i Øster Gasse, Skærbæk Sogn. Ejendommen kostede 8500 Mark uden Besætning. De fik efterhaanden oparbejdet en Besætning, og allerede 1906 solgtes Ejendommen med god Fortjeneste. Ægteparret overtog nu Fru Petersens Hjem i Pughøj for 12000 Mark. Til denne Ejendom hørte 16 ha. Der var kun 10 Kreaturer og 1 Hest ved Overtagelsen. 1911 solgtes Ejendommen for 19500 Mark. Besætningen var da oppe paa 18 Kreaturer og 2 Heste. Derefter blev den nuværende Ejendom i Stenderupgaarde købt. Ejendommen har et Tilliggende paa 47 ha, og den kostede 41000 Mark. Besætningen bestod af 30 Kreaturer og 3 Heste. Paa Grund af ondartet Tuberkulose maatte Kreaturbesætningen dog omsættes næsten med det samme.

Siden Overtagelsen er Arealerne merglet og drænet. 10 ha, som laa

i Hede, er opdyrket, og der er plantet en lille Plantage paa 2 ha. Besætningen er forbedret og udvidet og bestaar nu af 45 Kreaturer og 4 Heste samt tilsvarende Svin og Fjerkræ. Bygningerne har undergaaet store Forbedringer, og en ny Stald er der ogsaa bygget, ligesom Ejendommen nu er fuld besat med Maskiner.

Peter Petersen undgik paa Grund af en Ørelidelse at komme med i Krigen. I Ægteskabet er der 5 Børn, 4 Piger og 1 Dreng. De 3 af Pigerne er gift.

Aarene viser en jævn og støt Fremgang. Peter Petersen og Hustru tilskrev det, at Heldet i usædvanlig Grad har fulgt dem. Det har selvfølgelig sin Rigtighed, men Heldet har været forberedt gennem et solidt Arbejde og en økonomisk Forvaltning af de betroede Midler. Børnenes Indsats har været af meget stor Betydning, men Lønnen herfor kommer nu derved, at Forældrene kan hjælpe dem i Gang under gode Forhold.

Ejendomsskylden er 34800 Kr., Gælden 20000 Kr. Ejendommens Værdi er ca. 60000 Kr.

Peter Petersen og Hustru og Børn nyder meget stor Anseelse paa Egnen, og deres Energi, Udholdenhed og maalbevidste Arbejde virker som Eksempel til Efterfølgelse.

Søren Jensen, Sofiendal, Tinglev, er født 1875 i Spangsbjerg som Søn af

Ledvogter Jensen og Hustru. Da der i Hjemmet var smaa Kaar, kom Søren Jensen som tolvvaarig ud at tjene og har siden da maattet klare sig selv. 1901 giftede Jensen sig med Metha Christine, født 22. September 1879, og havde 500 Mark i Sparepenge som Startkapital. De unge Folk forpagtede først et lille



Husmandssted i Hynding, Rabsted Sogn, og 1 Ko var hele Besætningen. Ved samtidig at gaa ud for Dagløn passede han Bedriften; 2 Aar senere flyttede de til Bylderup og havde den Gang 2 Køer. Jensen fik fast Plads som Haandlanger ved en stedlig Bygmester, og Konen passede Køerne.

1904 var der Ejendom til Salg nede i Sofiendal i Tinglev Sogn. Huset var stærkt forfalden. Jorden forsømt og en stor Del henlaa i Hede, Fællede og Mosehuller; dertil laa Ejendommen afsides, saa ingen vovede sig derud. Her var det saa, at Jensen satte ind; for 3500 Mark købte han hele Ejendommen med et Jordtilliggende paa 22½ ha. Den foregaaende Ejer havde ikke engang kunnet føde 2 Køer og 2 smaa Heste,

han havde lejet Hø en $1\frac{1}{2}$ Mil borte. Huset var næsten ikke til at op- holde sig i ved Regnvejr, Vandet siledede igennem allevegne og havde øde- lagt hele Loftet. Ligesaa havde Murene lidt meget, saa en senere Om- bygning blev nødvendig. Stort afkastede Ejendommen ikke de første Aar, en Dagløn blev taget med, ligesom et Job ved Mergelbanen heller ikke blev forsmaaet. Men der var Grøde i Foretagendet, der blev bygget lidt hvert Aar, 5 ha Hede blev opdyrket, Mosehullerne jævnet, og der indkøbtes i 1914 13 ha Ager og Eng for 10000 Mark, og i 1918 købtes der paany 13 ha Ager, Fælle, Hede og Mose for 7800 Mark, deraf blev 4—5 ha merglet. Ejendommen havde saa et Areal paa 45 ha. Der er bygget mange Gange, og sidst er der bygget en Tærskelade til 70 Læs Korn. Besætningen er nu 3 Heste, 1 Plag, 1 Føl, 9 Køer, 14 Ungkreatu- rer, 11 Kalve, 2 Grisesøer, 7 Ungsvin, 5 Faar med Lam. Paa Ejendom- men er der yderligere komplet med Maskiner.

Jensen har en Gæld til Sparekassen paa 10000 Kr. Denne Gæld er fremkommet ved, at Jensen har givet de 2 ældste Børn, der for kort Tid siden blev gift, hver 5000 Kr. i Medgift. Den yngste Søn er hjemme hos Forældrene. Jensen har plantet alle Træer omkring Huset paa 2 nær.

Hans Høgh Petersen, Sottrup, er født i et lille Husmandshjem i Lille-



horn ved Leck 12. Maj 1871. Han maatte tidligt ud at tjene og maatte jævnlige afstaa lidt af sin Løn for derved at holde Barndomshjemmet oppe. 1901, efter at Fa- deren var død, giftede han sig med Severine Christensen, født i Vedersø, Ringkøbing Amt.

De to unge overtog Husmandslodden i Sottrup for 5500 Mark og en Aftægt til H. H. P.'s Moder

Bygningerne var smaa og forsømte, og i Stuehuset var der ikke et Bræddegulv, kun Ler- og Stengulve.

Til Ejendommen hørte 8 ha, hvoraf de 4 ha var Hede. Det øvrige udpint. Besætningen 3 Køer og 2 Kalve.

H. H. Petersen og Hustru ejede ved Overtagelsen 1000 Mark, og desuden havde han i 1900 købt $3\frac{1}{2}$ ha let Sandjord for 900 Mark, hvor- af 450 Mark var blevet betalt af den opsparede Løn, Resten laant. Et Par Aar senere blev der tillagt 2 ha Agerjord for 1100 Mark og tilbyg- get 2 Fag Stald og Lade. I det følgende Aar blev der købt $3\frac{1}{2}$ ha og næ- ste Aar igen 4 ha, hvoraf den ene Halvdel var Kæreng, den anden Fæl- led. Begge Dele var nu velkultiveret. I 1908 blev Heden damppløvet, og der plantedes Granhegn.

1909 byggedes der Stald og Lade til 20 Kreaturer og 2 Heste. Et Par Aar før Krigens Udbrud blev der købt Mergel til al Jorden og yderligere tillagt Ejendommen 5 ha god, sandmuldet Jord for 700 Mark pr. ha.

Ejendommen stod da med et Tilliggende paa ialt 26 ha og en Besætning paa 14 Stk. Kvæg, 2 Heste og et Par Svin og en Gæld paa 18000 Mark.

I 1917 blev H. H. Petersen indkaldt til tysk Militærtjeneste. I det Aar, han var med i Krigen, maatte Severine med Børnenes og en russisk Krigsfanges Hjælp passe Ejendommen, og fik foruden alt det andet Arbejde merglet 4 Tdr. Land.

Severine var en dygtig og arbejdsom Kvinde, og sparsommelig var de begge. Frem for alt ikke mere Gæld, naar der ikke var noget at betale med, blev der ikke købt noget.

H. H. P. siger, at Severine har tit vendt Kassen, og var der ikke noget, var hun saamænd ogsaa tilfreds med det.

Overgangen fra tysk til dansk Landbrug medførte en Omlægning af Driften. Dette krævede yderligere Udvidelse især af Svineholdet. 1924 opførtes en ny Svinestald med Lade og Kornloft.

Der er nu en god tidssvarende Besætning af Kvæg, Heste og Svin og en mindre Gæld paa Ejendommen.

Overalt ude som inde er der en gennemført Orden. Og Plantning af Læhegn om Marken er godt i Gang. Om Hjemmet en smuk Have.

I Hjemmet er opvokset 6 Børn, 5 Piger og 1 Dreng. Hustruen døde i 1928. H. H. Petersen modtog i 1929 Foreningen af jyske Landboforeningers Sølvmedalje for Landboflid.

Jacob Jørgensen, Pluskjær, Padborg. Vanskelighederne for Landbruget ef-

ter 1870-Krigen havde megen Lighed med de Vanskeligheder, vi oplever efter Verdenskrigen, selv om de ikke var saa voldsomme i deres Virkninger. Jakob Jørgensens Fader, som ogsaa hed Jak. Jørgensen, var en driftig Mand, men blev ramt af disse Efterkrigsvirkninger. Han tog saa en rask Be-



slutning, solgte sin Ejendom og den Jord, der var beliggende i Frøslevs Nærhed, — og som nogenlunde havde bevaret sin Værdi, byttede sig til en Del Arealer og købte direkte andre Arealer derude i Pluskjær —, saa han ved Udflytningen 1880 havde 25 ha, hvoraf Halvdelen var Hede.

Frøslev Bys Landmænd, ja ogsaa Ikkelandmænd, som det var Skik den Gang, hjalp ham med at faa Bygningerne rejst.

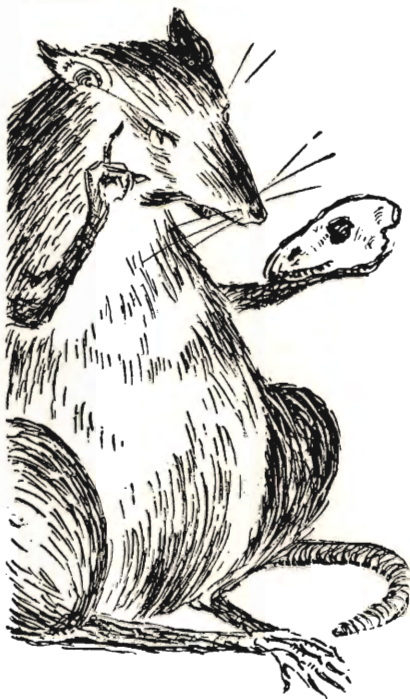
Nu boede han altsaa derude ca. 7 km fra Frøslev i sumpet, daarligt afvandet Lavmark — deraf vel sagtens Navnet »Pluskjær« —, bort fra Flensborg, fra Skole, Mølle, Station o. s. v. ude i det vilde Vest. Det kneb overordentlig for ham.

Sønnen, den nulevende Jakob Jørgensen sen., var den Gang ca. 16 Aar. Hele Jordarealet var stærkt kalktrængende — Hedearealet selvfølgelig mest. Mergelen maatte hentes i Frøslev, 7 km fra Gaarden. Vejene var meget daarlige, til Tider næsten ufremkommelige. Sønnen hjalp sin gamle Far saa længe, til han Aar 1889—90 overtog Ejendommen, for-gældet som den var efter den Tids Forhold. Han giftede sig samme Aar med sin endnu levende Hustru Ingeborg, f. Nielsen. Paa det Tidspunkt havde Ejendommen et Jordtilliggende paa 25 ha, hvoraf Halvdelen endnu var Hede. De har trolig slidt, og var i Besiddelse af den samme stærke Vilje til Selvhjælp, som Faderen.

1904—05 blev Jakob Jørgensen Medlem af et Mergelselskab, der blev oprettet i Frøslev. Derved fik han Mergelen omtrent til Brugsstedet. Nu købte han 10 ha Hede ind til Ejendommen, og et Par Aar senere et større Areal Eng. Nu var alle klar over, at det gik fremad for dem. For at faa Mælken til Broderup Mejeri, maatte han paatage sig Kørslen af Mælken ogsaa for andre Andelshavere. Paa Grund af for høj Alder slap han for at komme med i Krigen. Ved Grænsedragningen i 1920 blev han fuldstændig afskaaret fra at køre den gamle Vej med Mælken. Han fik da af forskellige Lodsejere Lov til at køre over deres resp. Jordarealer, Vej var der nemlig ikke. Hans skolepligtige Børn kunde ikke mere besøge Skolen i Jardelund ca. 5 km fra Gaarden, men søgte saa til Sofiendal paa dansk Side. Fra Gaarden førte hverken Vej eller Sti til denne Skole. 1921 blev der saa anlagt Vej — paa den danske Stats Bekostning — fra Gaarden til Sofiendal.

1923 delte han Ejendommen i to mindre. Til den nyopførte Bygning, som Jakob Jørgensen selv flyttede ind i, kom et Jordareal paa 30 ha. Den gamle i 1880 opførte Ejendom fik den ældste Søn Jak. Jørgensen jun. med ca. 24 ha Jord. Netop i disse Dage faar den yngste Søn Heinrich tilskødet den i 1923 opførte Ejendom, og de to gamle »Jakob og Ingeborg«, der nu begge er omkring 73 Aar, sættes paa Aftægt. Desuden har gamle Jakob hjulpet en tredie Søn Peter til en af de nyoprettede Husmandsejendomme langs Pluskjærvejen. Saaledes lever han nu paa sine gamle Dage midt imellem 3 Sønner med Landejendom.

Til Beskrivelsen af Jakob Jørgensens Virksomhed har Formanden for Fælleslandboforeningen for Nordslesvig, Gaardejer Hans Schmidt, Kollund, føjet følgende:



There is something rotten siger Rotten.

Hamlet er ikke alene om sin klassiske Replik. Rotten mener det samme, naar den staaer overfor en udlagt Bid, som giver den Færten af Gift. „Der er noget muggent“ — siger Rotten — og lader Bidden ligge.

De bør være kritisk i Valget af Kampmidler mod det uhyggelige Skadedyr.

Kun det videnskabelige RATIN-System RATIN-RATININ formaar at udrydde Rotten, uden at dens Mistænke bliver vakt. Rotten faar nemlig aldrig Lejlighed til at spore RATIN-Bakteriens dødbringende Virkning, fordi „Ratindøden“ først indtræffer efter en Uges Tids Forløb.

RATIN-Systemet er baseret paa at dræbe Mistænksomheden hos Rotterne, det er dem umuligt at opdage, hvor den Død kommer fra, der saa sikkert udrydder hele Kolonier af dette modbydelige og ødelæggende Skadedyr.

Anvend:

RATIN

systemet

RATIN'S SALGSKONTOR:

Chr. d. IX.s Gade 5, Kbhvn. K. Tlf. C. 3662-14362

Hedeselskabets Spirekasser til Kartoffler.

Fra Hedeselskabets Savværk

Guldborgland Plantage pr. Skjelhøje

Telf, Skjelhøje 10,

tilbydes Spirekasser til følgende Priser ad Skjelhøje St.:

1—24 Stk.	pr. Stk. 65 Øre
25 „	15 Kr.
100 „	54 „

Usammenslaede 6 Øre billigere pr. Stk. — Kasserens Størrelse er: Længde 75 cm, Vidde 37 cm, Dybde 8 cm. — 10 Kasser rummer ca. 1 Td. Kartoffler.

Kasser af samme Størrelse, men af daarligere Materiale, 10 Øre billigere pr. Stk.

Aktieselskabet

De danske Sukkerfabrikker

København



Dansk
Eternit
Fabrik A/S
AALBORG
Tlf. 48 00

Cement-Asbest

Skifer-, Bølge- & Beklædningsplader.

Forespørg hos Deres
Bygningsmaterialforhandler.

Dansk Andels-Æggesport

Kgl. Hofleverandør

er Producenternes egen Forretning og yder derfor disse det fulde Udbytte.

Hovedkontor:

Vester Voldgade 7 og 9,
København V.

Anvend Tørvestrøelse ved Dræning.

Paa Jorder med fintsandet Undergrund kan en Tilsanding af Drænrørene forebygges ved Anbringelse af et Lag Tørvestrøelse („Hundekød“) omkring Stødfugerne, ligesom Tørvestrøelse med Fordel benyttes ved Dræning i stiv Lerjord. Spørg Hedeselskabet.



Johannes Rain & Søn

SKOVFRØKONTORET

København-Valby

Frøavlscentret Hunsballe
Holstebro
Telefon 533

Frøavl
og Frøhandel

P. KRUSES
PLANTESKOLE
- MUNDELSTRUP -
Telefon Tilst Nr. 7

Prima Skovplanter

i vækstsikker og haardfør Kvalitet, egnede til saavel Skov- som Hede- og Klitplantning, faas fra Danmarks nordligste Planteskole. Fineste Referencer fra Jyllands største Skovdistrikter. Store Forraad. — Diverse Kulturer. — Special-Tilbud gives.

N. Andersens Planteskole,
Hjørring. — Telefon 106.

Skovplanter
Haveplanter

Forlang Prislister eller Tilbud

Frøcontoret
(for undersøgt Markfrø)
— Grundlagt 1887 —
KOLDING
Telefon 43



PALUDANS
PLANTESKOLE
— KLARSKOV —
130 Tdr. Land.

Skovplanter,
Hæk- og Hegnsplanter,
Allétræer,
10 Millioner Prikleplanter.

Forlang Prislister.
TELEFON KLARSKOV NR. 9.

Brostrøms
Planteskole, Viborg
v. C. Nielsen
Haardføre, jydsk
Planter for Have,
Mark og Skov
Telefon 42.



Als Skive Markfrøkontor
Grundlagt 1896
Telf. 94 Skive
Frøavl Frøhandel

Trifoliums Frø

giver stor Høst.

Mejeriernes og Landbrugets Ulykkesforsikring.
Telf. 14.350. - Gensldigt. - Reventlowg. 14, Rbhvn. V. - Statsanerkendt.

Ansvarforsikring



Automobilforsikring

Henvendelse til Kredens Tillidsmand eller til Kontoret.

Tegn Annonce i

Jydsk Telefonbog

Jydsk Telefon-Aktieselskab
Aarhus

»Jeg ønsker blot at pointere, at Gaarden »Pluskjær« ligger nu saa umiddelbart op til den nye Grænse, at det er vor absolutte Forpost, og havde vi overalt saadanne Repræsentanter for vor Nation, hvor det gælder, var vi vel farne. Manden er nu gammel, og skal han have Anerkendelse, bør det være nu.

Pengeregnskab er ikke nemt at stille op, da hele Omstillingen fra Mark til Krone kommer med derindunder. Men Manden har, som det fremgaar af Beskrivelsen, klaret den udsatte Post, han blev sat paa, med Glans«.

Jens Chr. Jensen, Hessellund, Grove Sogn, er født i Hessellund 1874 som Søn af Johan P. Jensen og Hustru og er saaledes fra sin første Tid godt kendt med den Egn og Jord, paa hvilken han har øvet sin Manddomsgerning.

Indtil Konfirmationsalderen var J. Chr. Jensen hjemme for at hjælpe til i Faderens Bedrift; derefter havde han forskellige Pladser dels ved Landbrug og dels ved andet Arbejde; tjente bl. a. hos Pastor Møller, Frederiks, Landpost Kjær i Viborg, samt paa Lønborggaard, hvor han var Staldkarl, hvilket gav en Løn paa 265 Kr. for et Aar, en efter den Tids Forhold stor Løn.



1899 giftede J. Chr. Jensen sig med Alma, f. Møgelbjerg, der som Feriepige var kommen fra København til den jydsk Hedeegn, hvor hun fandt sin Mand og sit Virkefelt.

Aaret før Giftermaalet havde J. Chr. Jensen købt Ejendommen paa Hessellund Hede for en Købesum af 1000 Kr. Arealet var 107 Tdr. Ld., hvorpaa der stod et faldefærdigt Hus. Kun ca. 4 ha var opdyrket ved Overtagelsen. Besætningen var det første Aar 1 Ko og 1 Kalv; næste Aar var Besætningen vokset til 2 Køer, der blev brugt som Trækdyr i de første 7 Aar.

Der blev taget fat paa Ejendommens Forbedring. I de første Aar, da J. Chr. Jensen gik meget ud paa Arbejde, maatte Hustruen passe Bedriften derhjemme. Mand, Hustru og efterhaanden Børnene hjalp hverandre. Nu er der 65 Tdr. Ld. af Ejendommens Jord opdyrket og merglet. J. Chr. Jensen har paa sin Mark faaet anlagt et af Hedebrugets Dydbearbejdningsforsøg og har i Tilknytning til Resultaterne fra dette Forsøg foretaget Dydbehandling paa en betydelig Del af Ejendommens Jord. Besætningen er vokset til 3 Heste, 16 Køer, 1 Tyr, 6 Kalve samt Svin og Fjerkræ. Det lille faldefærdige Hus, der stod ved

Overtagelsen, er efterhaanden afløst af nye tidssvarende Bygninger; ved Huset er anlagt en stor Have, ligesom der i Marken er udført et betydeligt Læplantningsarbejde. Ejendomsskyldværdien er ansat til 11000 Kr. Kreditforeningslaanet er 12000 Kr.

Jens Chr. Jensen har i de senere Aar foruden at arbejde med Bedriften faaet Tid til at varetage forskellige offentlige Hverv og Tillidsposter; han har saaledes været Sygekasseformand, Formand for Hedebrugets Grove Lokalforening og f. T. Sogneraadsformand i Grove Sogn.

Søren A. Christensen, Lille Nørlund, er født i Harrild 1887 som Søn af



Landmand Thomas Peter Christensen og Hustru; han tilbragte sin Barndomstid hjemme hos Forældrene og hjalp der med Arbejdet i Bedriften; kørte med Studene til Høgild Mergelleje for at hente Mergel, eller til Mosen for at hente Tørv; lærte ogsaa at bruge Plejlen og Høleen. Da Faderen

havde lært Engvanding og arbejdede en Del dermed, fik Søren A. Christensen ogsaa Lejlighed til at lære dette Arbejde, hvilket senere var af stor Betydning ved Arbejdet paa egen Ejendom.

Søren A. Christensen søgte Uddannelse paa Husflidsskole (særlig Snedkerarbejde). 18 Aar gammel kom han ud at tjene som Karl ved Landbruget, arbejdede ind mellem som Daglejer eller med Akkordarbejde. Senere søgte han Missionskolen Nyhytten i Sverrige og en dansk Højskole.

I 1911 overtog Søren A. Christensen Ejendommen i Lille Nørlund for 7200 Kr. Ejendommen var meget forsømt, Bygningerne var gamle og med lidt Plads (Brandforsikringssum 1900 Kr.). Ejendommen bestaar af 48 Tdr. Ld., heraf var 18 Tdr. Ld. opdyrket ved Overtagelsen; siden Overtagelsen er paa Ejendommen merglet 25 Tdr. Ld., heraf 17 Tdr. Ld. opdyrket Hede. En Del lave Partier i Marken er drænet. 4 Tdr. Ld. er anlagt som Kultureng, 8 Tdr. Ld. som Vandingseng.

De gamle Huse er nu enten ombyggede eller afløst af nye tidssvarende Bygninger; der er saaledes bygget ny Kostald, Lade og Stuehus.

Der er anskaffet mange Maskiner og Redskaber, elektrisk Lys og Kraft er indlagt.

Besætningen, der ved Overtagelsen var 2 gamle russiske Heste, 5 Køer, 1 Kalv og 7 Høns er 2 danske Heste, 12 Køer, 3Kvier, 9 Kalve og 100 Høns.

Ejendommen er vurderet i Ejendomsskyld til 17000 Kr. Gæld paa Ejendommen er ca. 5000 Kr.

Søren A. Christensen er gift med Sine Christensen, f. i Ø. Kølkjær. I Ægteskabet er 2 Døtre.

Marius Vind, Risbøl, Houborg, Holsted, er født i Gistrup, Haderslev 1880; gift med Ellen Lund f. i Morsbøl ved Grindsted.

I Aaret 1911 overtog de Ejendommen i Risbøl. Husene, der ved Overtagelsen var meget daarlige, er nu afløst af nye tidssvarende Bygninger.

Ejendommens Areal var i 1911 mager og udpisket Sandjord samt en sur Eng, hvorpaa der avledes 5 Læs Hø af daarlig Beskaffenhed.

Ejendommen overtoges uden Besætning eller Redskaber. Prisen var 5500 Kr. Vind og Hustru havde ved Indflytningen noget Indbo, men ellers ingen Formue.

Ved et dygtigt og trofast Arbejde har M. Vind med god Hjælp af Hustru og Børn drevet Ejendommen fremad.

Ager og Eng er bragt i god Kultur og bærer gode Afgrøder; en pæn Have med mange Frugttræer og Blomster er anlagt.

Paa den Ejendom, hvorpaa der i 1911 kun høstedes kummerlige Afgrøder, kan nu fødes en Besætning paa 2 Heste, 10 Køer, 10 Stk. Ungkreaturer, samt Svin og Fjerkræ.

Ejendommens Værdi kan ansættes til ca. 30000 Kr. Gælden er 13000 Kr.

Anton Mogensen, Frederiks, født 1908 i Kragelund.

I 18-Aars Alderen havde han som Tjenestekarl sammensparet sig 2200 Kr. Disse Penge anbragte han i en Traktor og Plov, og nogle Aar var han derefter Traktor-Entrepreneur og pløjede i den Tid ret betydelige Hedearealer. I 1929 købte han 48 Tdr. Land uopdyrket Hede — tidligere hørende under Frederiks Præstegaard — for 5000 Kr. Af dette Areal dybpløjede han straks efter Overtagelsen 25 Tdr. Land, hvorefter han solgte Traktoren og udførte den øvrige Del af Opdyrkningsarbejdet ved Hestekraft.



I 1930 købte han en Naboparcel paa 45 Tdr. Land, hvoraf 25 Tdr. Land var opdyrket, og herpaa opførtes Aaret efter hans nuværende Ejendom. Prisen for disse 45 Tdr. Land var 5700 Kr.

Anton Mogensen er endnu Ejer af begge Parceller, hvoraf 75 Tdr. Land er opdyrket, og deraf har han personlig opdyrket de 50 Tdr.

Land. I Ejendommen er der et Statslaan paa 14700 Kr. og derudover et Familielaan til Rest paa 1325 Kr. Paa den først erhvervede Parcel, der jo var uopdyrket ved Overtagelsen, hæfter kun et Laan lig Købesummen 5000 Kr. og et resterende Grundforbedringslaan paa 500 Kr. Paa Ejendommen holdes en Besætning paa 3 Heste, 10--12 Malkekøer, 6 Ungkreaturer, 2 Grisesøer og 5--10 Ungsvin. Ved Driften af Ejendommen lægges der særlig Vægt paa Kartoffeldyrkning. I 1937 havde Anton Mogensen saaledes 26 Tdr. Land med Kartoffler. Han har en Leveringsret til Karup Kartoffelmelsfabrik paa 600 Tdr. aarlig.

I 1931 blev Anton Mogensen gift med Else Margrete Jensen. I Ægteskabet er der 4 Børn.

Det, der i dette Tilfælde særlig fortjener at fremhæves med Anerkendelse, er det udførte Arbejdes Omfang. I Alderen fra 21--30 Aar har han opdyrket ca. 50 Tdr. Land.

Jens Chr. Sørig, Sørig Enge, der er født i Raabjerg Sogn 1887 som Søn af



Husmand Tomas Sørig, kom ud at tjene, da han var 10 Aar gammel; senere var han nogle Aar hjemme for at hjælpe Forældrene, og tjente derefter som Fodermester paa Sjælland. I Aaret 1910 købte han Ejendommen i Sørig Enge for ca. 7000 Kr. Der var da meget gamle og daarlige Bygninger. Besæt-

ningen var 1 gammel Hest og 4 Køer samt 2 Svin. Jens Sørig blev efter Overtagelsen af Ejendommen gift med sin Nabos Datter, og de to tog saa fat i Forening paa Opdyrkning af Rimmer og Dopper. Ved Overtagelsen af Ejendommen var der 4 ha Agermark og ca. 6 ha i Hede. Da Heden var opdyrket, købtes nye Arealer af de tilstødende Engparceller, ogsaa Rimmer og Dopper; disse er nu opdyrket. Der blev bygget og restaureret, efterhaanden som Bygningerne blev for smaa. Nu er der en nyopbygget Gaard med 16 ha Agermark. Besætningen bestaar af 2 Heste, 14 Køer, 6 Ungkreaturer, Søer og Svin efter Korttildelingen. Ejendomsskylden er 18000 Kr. Ejendomsskatten var ved Overtagelsen i 1910 72 Kr., nu 600 Kr.

Af Børn har J. Sørig og Hustru kun en Datter, der er gift, og har Ejendom i Strandby ved Frederikshavn.

Jens Chr. Nielsen, Ll. Hjeds, Støvring, (født i Buderup Sogn $^{11}/_2$ 1854) og Hustru (født i Ø. Hornum Sogn $^{7}/_4$ 1854) overtog efter Bryllupet den $^{10}/_{11}$ 1877 en lille Ejendom i Hjeds paa $5\frac{1}{2}$ Td. Ld. samt en Hede-parcel.

Efter at have boet paa den lille Ejendom i nogle Aar, byttede J. Chr. Nielsen denne bort; han fik i Bytte en større Hedeparcel samt

en mindre Pengesum, desuden beholdt han Hedeparcelen samt lidt Besætning (2 Køer) fra den lille Ejendom.

Efter at have opført en Bygning paa 9 Fag til Beboelse, Besætning og Avl, tog J. Chr. Nielsen og Hustru fat paa Hedens Opdyrkning. Det gik ikke særlig stærkt i de første Aar. J. Chr. Nielsen maatte en stor Del af Tiden arbejde uden for Hjemmet for at skaffe Føde til Familien (i Ægteskabet er der født 10 Børn, hvoraf 8 lever). Daglønnen var kun lille i de Tider (50 Øre om Vinteren og 1 Kr. om Sommeren). Nielsen arbejde dog en Del som Murer eller ved Tørvegravning; ved disse Arbejder var Lønnen bedre ($1\frac{1}{2}$ —2 Kr. om Dagen). I de første Aar benyttes Køerne som Trækkraft; ofte fik Nielsen dog Heste at laane mod at gøre Arbejde hos disses Ejere.

Det gik støt og sikkert fremad for Jens Chr. Nielsen og hans Familie. Bygningerne er flere Gange udvidede og forbedrede; nu findes paa Ejendommen en solid firlænget Gaard foruden Hønsehus og Redskabshus.

Da de to første Hede-parceller var opdyrket, købte J. Chr. Nielsen mere Hede til Ejendommen.

Ejendommens Areal er nu mellem 47 og 48 Tdr. Land, hvoraf J. Chr. Nielsen har opdyrket de 44 fra Hede.

Ejendommens Besætning, der til at begynde med bestod af 2 Køer, er gennem Aarene stadig øget, nu holdes 4 Heste, 12 Malkekøer, 12 Ungkreaturer samt Svin og Fjerkræ.

Da Jens Chr. Nielsen og Hustru i 1934 var fyldt 80 Aar, afstod de Ejendommen til den yngste Søn og Svigerdatter, der igennem mange Aar har hjulpet Forældrene med Ejendommens Drift. Det gamle Ægtepar har dog stadig Ophold i det Hjem, de har skabt paa Heden. Jens Chr. Nielsen deltager endnu med stor Lyst og Kraft i Gaardens Arbejde; Hustruen har i nogle Aar været svagelig, saa hun maa nøjes med stillesiddende Syssel.

Gælden paa Ejendommen var i 1934 11000 Kr.



Jens Chr. Nielsen og Hustru har paa Heden udført et godt, dygtigt og samfundsgavnligt Arbejde, de har ved Hjælp af Flid og Sparsommelighed oparbejdet et Hjem og en god Landbrugsbedrift, hvor før kun Lyngen voksede.

Mads Boel Sørensen, Fiskbæk, Møborg Sogn, er født i Knudehus, Raasted



Sogn, 1875 som Søn af Fæstehusmand Søren J. Andreasen og Hustru; han kom 6 Aar gammel ud at tjene som Gaasehyrde i Øgelstrup; fortsatte saa derefter til sit 19. Aar med at tjene i forskellige Pladser i Raasted og Ulfborg. Han var nu bleven en stærk Karl og gav sig derfor i Lag med det strengere;

men bedre lønnede Arbejde i Grus- og Mergelgrave; herved tjente han lidt Penge og hjalp derved Faderen til at blive Selvejer.

Efter at have aftjent sin Værnepligt, købte M. B. Sørensen i 1899 for 7000 Kr. sin nuværende Ejendom, hvortil hørte 52 Tdr. Ld., heraf var kun 4 Tdr. Ld. opdyrket, Resten var god Hede og Mose.

Bygningerne bestod ved Overtagelsen af et lille Bindingsværkshus. Besætningen var 1 Ko. M. B. Sørensen giftede sig med Pouline Marie Pedersen, f. Møborg. De begyndte saa, som man siger, med et Par bare Næver ude midt i Mosen. Der var omtrent $\frac{1}{2}$ Mil til nærmeste indensogns Naboer og endnu længere til Skole og Kirke. (Vejforholdene er nu væsentlig forbedrede).

Opdyrkningsarbejdet skred godt fremad i de første Aar; senere, da der var opført nye Bygninger, og der var Uheld med Bedriften, maatte M. B. Sørensen atter en Tur i Mergelgraven for at tjene til de stærkt forøgede Udgifter. Efterhaanden som Børnene voksede til (2 Sønner og 2 Døtre) kom der atter Fart i Opdyrkningsarbejdet, og der blev til Ejendommen købt yderligere 18 Tdr. Ld. Hede og 4 Tdr. Ld. Eng (Købesum 4400 Kr.). Hele Arealet paa nær 8 Tdr. Land er nu opdyrket, og der holdes en Besætning paa 4 Heste, 13 Køer, 8 Ungkreaturer samt Svin og Fjerkræ.

Ejendomsskylden er 14800 Kr., Gælden 17600 Kr.

Selv om Mads Boel Sørensen og Hustru ikke naaede økonomisk Velstand i højere Grad, kan de se tilbage paa en lang og streng, men ogsaa frugtbar Arbejdsdag. Naar de i Aar agter at dele Gaarden mellem to Sønner, hvoraf den ene er bevilget Statslaan, kan de med god Samvittighed nyde den Alderdommens Hvile, som de mange Aars strenge

Arbejde og flere Aars svagt Helbred i saa høj Grad har gjort dem for-
tjent til.

Kristen Daugaard, Søby, Rind Sogn, er født ^{16/10} 1887: han kom som 10

Aars Dreng ud at tjene som
Vogterdreng; efter Konfir-
mationen kom han i Smede-
lære, blev udlært Smede-
svend og arbejdede nogle
Aar ved Faget; købte derefter
i 1888 en lille forfalden
Hedeejendom ,hvorpaa der
dog knap kunde fødes en
Ko. (Prisen for Ejendommen
var 2400 Kr.). Ved Ejendom-



men opførtes en lille Smedie, hvori Chr. Daugaard smedede lidt for
Naboerne; men da der ikke hele Tiden var Arbejde med Smedehaand-
værket, havde han Halvdelen af Tiden Plads som Karl paa Voulund-
gaard.

I 1896 blev Chr. Daugaard gift med Maren Katrine (f. Pallesen),
der ligesom Chr. Daugaard tidlig var kommen ud at tjene blandt frem-
mede.

Den lille Ejendom var da drevet saa vidt frem, at der paa den kun-
de holdes 2 smaa Russerheste, 2 Køer og 1 Kvie.

Ved et godt og dygtigt Arbejde har Chr. Daugaard og Hustru, hvor
før den lille forfaldne Ejendom laa, oparbejdet en god Landbrugsbe-
drift.

Bygninger samt Redskaber og Maskiner er gode og tidssvarende.
Der er anlagt en Plantage paa ca. 1 Td. Ld. og plantet Læbælter. Ved
Bygningerne er anlagt en god Have. Chr. Daugaard har paa Ejendom-
men opdyrket 48 Tdr. Ld. Hede. Besætningen er nu 3 Heste, 10 Køer,
6 Ungkreaturer samt Svin og Fjerkræ.

Ejendomsskyldværdien er ansat til 16000 Kr. Kreditforeningslaan
20000 Kr.

Niels Peder Johnsen, Nollund pr. Grindsted, der er født i Stenderup, Ans-
ager Sogn, 1870 som Søn af Hans Johnsen og Hustru, kom 7 Aar gam-
mel ud at tjene som Vogterdreng. Efter Konfirmationen hjalp han i 3
Aar Forældrene med Pasning af Ejendommen; kom saa i 1888 paa Ho-
ven Højskole og var derefter Vinterlærer i 12 Vintre. I Sommertiden
arbejdede P. Johnsen med Landbrugsarbejde, blev i 1901 gift med Bir-
gine Johnsen. De overtog i 1902 deres nuværende Ejendom af hvis
Areal, 59 Tdr. Ld., kun 8 Tdr. Ld. var opdyrket; men i daarlig Kultur;

samme Aar fik de af Hustruens Forældre overdraget 22 Tdr. Ld. Mose. Bygningerne var meget daarlige. Besætningen bestod af 2 Køer, 2 ret smaa Stude, 1 Gris, 3 Faar og 4 Høns. Prisen paa Ejendommen var 4200 Kr.



Studene blev vænnet til; de første 5 Aar var de Ejendommens Trækdyr. Mens P. Johnsen i disse Aar gik en Del paa Daglejerarbejde maatte Hustruen pløje og harve med Studene.

De gamle Bygninger er efterhaanden afløst af nye. I 1907 byggedes Stuehus og Stald; Stalden er senere udvidet, endvidere er i 1918 opført ny Lade.

Paa Ejendommen er opdyrket 50 Tdr. Ld. Hede; der er anlagt Plantage (8 Tdr. Ld.) og plantet Læhegn i Skellene.

Besætningen er i Dag 3 Arbejdsheste og 1 Føl, 14 Køer, 14 Ungkreaturer samt Svin og Fjerkræ.

P. Johnsen og Hustru har nu afstaaet Ejendommen til deres Søn og Svigerdatter, men de har dog stadig deres Ophold paa Ejendommen.

P. Johnsen har foruden at passe Landbruget faaet Tid til at røgte adskillige offentlige Hverv og Tillidsposter, han har saaledes som Formand for Hedebrugets største Lokalforening (Grindsted Sogn) udført et betydeligt Arbejde for Hedesagen.

Niels Chr. Nielsen, Moseby pr. Kaas, fødtes i et meget fattigt Hjem, og som 4-Aars Dreng mistede han begge Fødder, saa han siden har lidt under manglende Førlighed. Trods Klumpfødder var han som ung meget efterspurgt som Tjenestdreng og Karl, fordi han altid var overordentlig flittig og dygtig.

Niels Chr. Nielsen, der nu er 41 Aar gammel, erhvervede sig i 1920 sin nuværende Ejendom paa 3,6 ha i Moseby pr. Kaas. Her i Kanten af den store Mose har han i Aarenes Løb rejst sig et smukt lille Hjem for sin Hustru, sig selv og den store Børneflokk. Med Spade og Greb jævnedes han de gamle Tørvegrave, gennemgrøftede og drænedes Arealet, fik merglet og forbedret Jorden, efterhaanden som Lyng og Ris blev fjernet og Overfladen planeret.



Han har hele Tiden klaret sig uden Hjælp fra det offentlige, og det Arbejde, han har udrettet paa denne vanskelige Ejendom, har skabt Re-

spekt og Agtelse omkring ham. Siden 1925 er der vokset en smuk Læplantning op om Ejendommen, hvorpaa der bl. a. nu holdes 2 smaa Heste.

Sølvvarefabrikant O. Poulsen og Hustrus Legat.

Anthon Nielsen, Solsig, Lendum pr. Sindal, der nu er 57 Aar gammel, købte i 1903, da han giftede sig, den nuværende Ejendom for 2050 Kr. Ejendommen bestod af 13 Tdr. Ld. væsentlig Hede med et lille gammelt Hus paa. Senere tilkøbtes yderligere 8 Tdr. Ld. Hede. Ialt er der siden 1904 opdyrket 18 Tdr. Ld. Hede, og Opdyrkingen er næsten helt foretaget ved



Hjælp af Spade, fordi Jorden var saa fyldt med store Sten, der samtidig maatte fjernes. Opdyrkningsarbejdet maatte i de første Aar udføres om Vinteren, fordi han Sommeren igennem var beskæftiget med Arbejde for fremmede. Hele Ejendommen er merglet, og overalt, hvor det har været tiltrængt, er der drænet, ligesom Læplantningen omkring Hjem og Marker er i Orden. Lendum Husmandsforening har gentagne Gange præmieret ham for Opdyrkning, Plantning og Havebrug.

Grundskylden er nu 6400 Kr., og i Stedet for det første lille gamle Hus, ligger der nu en velbygget Ejendom med praktisk og velindrettet Lade og Stald.

Anthon Nielsen og Hustru har i Ægteskabet haft 9 Børn, og Mand og Hustru omtales som stræbsomme og dygtige Husmandsfolk, der har været et lysende Eksempel blandt Husmandsstanden.

Thomas A. Rasmussen, Rakkeby pr. Tæbring, Mors, købte i 1924 sin nuværende Ejendom, der 2 Aar før var opført til Brug for en Rebslager. Der hørte 3,2 ha Jord til, hvoraf de 3 ha var Hede, som den nye Ejer straks tog fat paa at kultivere. Arbejdet blev godt udført, en Mængde Sten paa Arealet blev opsamlet af Kone og Børn og i Vinterti-



den af Thomas Rasmussen slaaet til Skærver, som solgtes og gav en velkommen Indtægt. Jorden er tilført Kalk og en lille Læplantning og Have er anlagt. Thomas Rasmussen er 40 Aar gammel, og trods de smaa Kaar er det lykkedes ham og hans Kone at skabe et godt Hjem, hvor Ægteparrets fire Børn vokser til under lykkelige Kaar.

Michael Madsen, Øsløs Mark pr. Vesløs, købte Ejendommen i 1917 for



13000 Kr. uden Besætning. Den bestod dengang af $8\frac{1}{2}$ Td. Ld. opdyrket, men forsømt Agerjord, og $11\frac{1}{2}$ Tdr. Ld. Hede bevokset med vilde Tjørnebuske, Graaris og fyldt med gamle Lerhuller. Han byggede paa Parcellen og efterhaanden som han fik Hedejorden taget ind til Opdyrkning, kalket og drænet, udvidedes Bygningerne, svarende til de stigende Afgrøder som den frugtbare Jord gav. Han har været en ualmindelig dygtig Slider, som har udført et prisværdigt Opdyrkningsarbejde trods den megen Sygdom i Familien, der i en Aarrække lagde mange Vanskeligheder i Vejen. Michael Madsen, der nu er 54 Aar, er gift for anden Gang, efter at han i 1935 mistede sin første

Hustru med hvem han havde 10 Børn.

Gælden paa den 20 Tdr. Ld. store Ejendom er nu 19000 Kr. Grundforbedringen er i Orden, idet hele Ejendommen er kalket, 12 Tdr. Ld. er drænet og en smuk Læplantning er udført omkring Bygninger og Jord.

Jens Sørensen, Kirketerp, Vægger, kom allerede som 10 Aars Dreng ud at tjene og tjente forskellige Steder indtil 1899, da han blev gift og overtog en gammel Ejendom — Udlod — paa ca. 7 Tdr. Ld. i Bjørnsholm Sogn ved Løgstør. Jorden var daarlig og særkt formerglet, men skønt Jens Sørensen maatte gaa meget ud paa Arbejde for fremmede, blev Ejendommen drevet godt fremad. Jens Sørensen var Foregangsmand paa mange Omraader, bl. a tilplantede han et stort Stykke af Haven med Frugttræer. Han var med til at oprette Overlade og Omegns Husmandsforening og var i ca. 20 Aar Formand for Foreningen.



Da han og hans Hustru af Hensyn til Børnene gerne vilde have en større Ejendom, solgte de Bjørnsholm og købte i 1919 en Ejendom i Suldrup paa 24 Tdr. Ld. Jorden var til dels kun nyopdyrket Hede, og det meste henlaa som uopdyrket Hede.

I de 6 Aar, de boede her, blev det hele opdyrket og merglet, ligesom der plantedes en Mængde Læhegn om Hjem og Mark. Han blev Formand for Lokalforeningen under Hedebruget og tildeltes i 1922 Hedebrugets Plantningspræmie. Grundet paa, at der i Ejendommen stod et kortfristet privat Laan, blev han nødt til at søge fast Prioritetslaan, og den lave Kurs satte ham i økonomiske Vanskeligheder, saa Ejendommen maatte sælges.

I 1925 købtes en Parcel af Kirketerp Præstegaardsjord paa ca. 40 Tdr. Ld., hvoraf 10 Tdr. var lyngbevokset Kær og ca. 15 Tdr. Ld. Hede. Her blev der begyndt med en Besætning paa 2 Heste, 1Ko og 3 Kalve, medens der nu er 3 jyske Heste, 8-9 Køer og Opdræt og Svin svarende dertil. Jorden er altsammen opdyrket og det hele i god Drift. Han var flere Gange tildelt Præmier og Diplomer for sit veldrevne Landbrug.

Frk. Birgitte Lunds Legat.

Jens Kr. Mulvad, Fandrup pr. Fandrup St., er nu 45 Aar. Han fødtes i et



børnerigt, men fattigt Hjem og fik tidlig Lov til at tage fat som Tjenestedreng. Da han i 1922 erhvervede sin nuværende Ejendom havde han sammensparet 500 Kr. I 1931 tilkøbtes 9 Tdr. Land Hede, som siden er opdyrket ved Hjælp af Traktor. Ialt hører der nu 20 Tdr. Land til Ejendommen og det me-

ste er merglet, ligesom der er plantet en Del Læhegn. Jens Kr. Mulvad betegnes som en Arbejdets Mand, hvis Eksempel tjener til Efterfølgelse.

P. Kr. Pedersen, Plouglund, Billund, var den ældste af en Børneflokk paa

12. Hans Fader, Gaardejer Laust Pedersen, Almstok, havde købt Hedearealet, hvor P. Kr. Pedersens Ejendom nu ligger, nogle faa Aar før denne i 1917 overtog den. Der var ved Overtagelsen opdyrket 10 Tdr. Ld. og bygget med Stald og Lade i Vinkelbygning, men med Stuehuset liggende for sig. I Tiden fra



1917 til 1929 blev efterhaanden ialt 30 ha Hede opdyrket. Til Ejendom-

men hører et Stykke Mosejord, der tidligere henlaa med gamle Tørvegrave. Det er nu jævnet og kultiveret som Vandingseng. Der er installeret Motor, Tærskværk og Kværn og købt Selvbinder og andre moderne Redskaber. Ved Overtagelsen var Besætningen 2 Heste, 2 Køer, 2 Kvier og 2 Kalve, men den er nu bragt op til 2 Heste og 2 Plage, 11 Køer, 10 Stk. Ungkvæg, 2 Grisesøer og 10 Fedesvin.

P. Kr. Pedersen er Medlem af Sogneraadet igennem 8 Aar. Overalt er Jorden merglet og i 1923—26 anlagdes Læhegn omkring hver Parcel.

Proprietær Rathmann og Hustrus Legat.

Aage Andreasen, Kirkeby Mark, Sdr. Omme Sogn, er født i Lyhne 1897



som Søn af Andreas Andreasen og Hustru; han arbejdede indtil 1917 i Faderens Bedrift og blev derved godt kendt med Hedeopdykningsarbejdet.

Efter at have været paa Højskole og aftjent sin Værnepligt under Krigen kom Aa. Andreasen til at tjene paa Hvelplundgaard, hvor

han lærte at kende den Ejendom, som han overtog i 1919, og hvor han siden sammen med sin Hustru, Ane Andreasen, har haft sit Virke.

Købesummen var 14000 Kr. Arealet var 32 Tdr. Ld., hvoraf 8 Tdr. Ld. var opdyrket. Bygningerne var ved Overtagelsen kun delvis opført, da den tidligere Ejer paa Grund af økonomiske Vanskeligheder ikke kunde fuldføre Bygningsarbejde. Besætningen bestod af 2 Køer og 2 gamle Russerheste.

Nu er hele Ejendommens Areal opdyrket. Bygningerne er gode og tidssvarende; i 1926 opførtes saaledes Stald og Lade, der kostede 11000 Kr. Der er indsat gode Maskiner og Avlsredskaber.

Besætningen er nu 2 Heste, 7 Køer, 2 Kvier, 3 Kalve samt Svin og Fjerkræ.

Der er paa Ejendommen udført et smukt Have- og Læplantningsarbejde.

Aage Andreasen har gennem Aarene som Formand for Hedebrugets Lokalforening i Sdr. Omme udført et betydeligt Arbejde for Hedesagen og Læplantningen.

Herman C. Johnsen, Søndersig pr. Outrup, erhvervede sin nuværende Ejendom kort efter at han i 1926 kom hjem fra et 2—3aarigt Ophold i

Amerika. Ejendommen er paa ca. 30 Tdr. Ld., hvoraf de 20 ved Overtagelsen var Hede og et Par Tdr. Ld. Mose. Der var ingen Bygninger, men disse blev opført i 1927, og for hvert Aar, der gik, blev stadig mere Hede opdyrket, saaledes at det sidste er pløjet i 1937. Besætningen er stadig vokset, og den er nu 2 Heste, 1 Plag, 100 Høns og 6 Køer, 2 Kvier og 5 Ungkreaturer, der alle er tuberkelfrie. I 1931 byggedes ny Lade og Stald. I Ægteskabet er der 5 Børn. H. Johnsen er 36 Aar gammel, og om ham og hans Hustru er Egnens Folk enige i, at de nok skal klare sig, selvom der er Krise.



Lærerinde af Kastbjerg Skole, Frk. Sørensens Legat.

Henning Sparrevohn Kjeldsen, Rindom v. Ringkøbing. Naar man kommer



Øst fra til Ringkøbing, kommer man en halv Mils Vej udenfor Byen til et kønt og velholdt Anlæg, som er plantet for en Del Aar siden af den gamle Købmand Schubert i Ringkøbing, og han havde Kærlighed til sit Arbejde, derfor lykkedes det saa godt.

At man var glad og taknemlig for, hvad han her havde udrettet, kan ses paa den Mindesten, der er rejst for ham, og hvor der staar de kønne og enkle Linier:

»Gud signe ham den Danemand,
som planted her i Sandet;
han gjorde kønt det nøgne Land
og større Fædrelandet.«

Det er særlig Fyr og Gran den gamle Købmand har plantet, men nordvest for Anlægget har en ung Mand begyndt at plante, og det er Frugttræer, lige fra Vardeæbler og til Graastener.

Det er Henning Kjeldsen fra Ringkøbing. Han var Instrumentmager, men da han blev arbejdsløs, tog han fat herude, da han altid havde haft Lyst til Træplantning og Frugtavl.

Her tog han fat i 1932, da han købte 4 Tdr. Ld., der blev kultiveret og gjort i Stand, saa Frugttræerne kunde plantes.

Arbejdet var strengt med at faa Rødderne op og Ahlen brudt, og det hele blev indhegnet med Traadvæv og Hvidel.

Han var ung og fuld af Lyst og Energi, og man saa ham altid — enten det var tidlig eller silde — fuldt optaget af sit Arbejde. Det kan godt siges, at det, han har udført, er enestaaende, det kan kun øves af den, som har Troen og Viljen.

Naar man nu kommer ud til ham, og der er mange, som glædes over hans Virksomhed, saa ser man, at han ikke alene har »Arbejdets Glæde«, men ogsaa begynder at høste Løn for sit Arbejde, idet der er mange Træer, som har begyndt at bære Frugt, og det af saa fortrinlig Kvalitet, at den blev præmieret paa en Frugtudstilling i Efteraaret.

Han har anlagt Vandværk, da han har Jordbær og tidlige Kartoffler mellem Træ-Rækkerne.

Han har endvidere købt 9 Tdr. Ld. til, som nu er merglet og sat i Kultur, hvori der nu skal plantes flere Frugttræer i Vinterens Løb.

Henning Kjeldsen har her gjort et godt Arbejde, og der er mange, som følger det med Interesse og Glæde og ønsker, at han maa faa Løn derfor, thi havde Lysten ikke været tilstede, saa var Værket gaet istaa.

Naar man ser, hvad her er udført af den gamle Købmand og den unge Instrumentmager og Klaverstemmer, kan man kun glædes over, hvad de hver paa sin Vis har øvet i Retning af at

»gøre skønt det nøgne Land
og større Fædrelandet.«

Niels Basse.

Fra Hedeselskabets Grundforbedringsvirksomhed.

Fra Distriktskontorerne under Hedeselskabets Mose- og Engafdeling foreligger der en Opgørelse over Arbejdet i Januar Maaned 1938.

Det fremgaar heraf, at der i Maanedens Løb er fuldført 279 Arbejder omfattende 1589 ha til en samlet Overslagssum af 555626 Kr. Heraf var 261 Dræningsarbejder omfattende 1366 ha (Overslagssum 491876 Kr.) og 11 Vandløbsreguleringer med et interesseret Areal paa 223 ha (Overslagssum 63750 Kr.).

Derudover er der i samme Maaned ved samtlige Distrikter færdigprojekteret og tilstillet Rekvirenterne 255 Arbejdsplaner omfattende 1573 ha til en Overslagssum af 603647 Kr. Heraf var 242 Dræningsplaner omfattende 1148 ha (Overslagssum 538097 Kr.) og 12 Vandløbsreguleringer med et interesseret Areal paa 425 ha (Overslagssum 65550 Kr.).

N. B.

MINDEPARKEN FOR HEDEDYRKERE.

Siden Arbejdet for Indsamlingen af Midler til Oprettelsen af Mindeparken for Hededyrkere toges op er Planen foruden de tidligere nævnte anbefalende tiltraadt af Foreningen *De danske Mergelselskaber* ved Formanden, Landstingsmand Martin Sørensen, Mors, af *De samvirkende Plantningsforeninger* ved Formanden, Gaardejer Anders Levring, Væth, og af *Fællesrepræsentationen for de danske Sparekasser* ved Formanden, Sparekassedirektør S. Mehlsen, Randers.

Endelig har Landbrugsminister *Kr. Bording* paa given Foranledning tilsendt Indsamlingskomiteen følgende:

»Det danske Hedeselskab« og »Hedebruget« opfordrer det danske Folk til at oprette en Mindepark for de Mænd og Kvinder, som i første Række har været med i det praktiske Arbejde for Opdyrkning af den jydsk Hede.

Dette Arbejde har været baade haardt og brydsomt og har ingenlunde givet store økonomiske Resultater til disse Arbejdets Mænd og Kvinder.

Til Gengæld har dette Kultiveringsarbejde været et meget værdifuldt Led i Bestræbelserne for at forøge Danmarks Produktionsmuligheder og derved ydet et ikke ringe Bidrag til at skabe rigere og bedre økonomiske Forhold for os alle.

Tanken om at rejse disse flittige trofaste Samfundsborgere, som hørte til »De Stille« i Landet, et varigt Minde, kan jeg give min varmeste Anbefaling.

Kr. Bording.

Indsamlingen har i den forløbne Tid modtaget en jævn Strøm af Bidrag fra alle Dele af vort Land, et Udtryk for, at Tanken om Mindeparken modtages velvilligt og med Forstaaelse overalt.

I Anledning af en lang Række indkomne Forslag om Placering af Mindeparken, Forslag, der saa godt som alle har været kommenteret i de forskellige lokale Blade og endda for enkelte Forslags Vedkommende med den Tilføjelse, at det kunde anses for afgjort, at Mindeparken vilde blive oprettet paa det foreslaaede Sted, ønsker Komiteen at fastslaa, at der intet er drøftet vedrørende Mindeparkens Beliggenhed, og at der intet vil blive foretaget dette Spørgsmaal vedrørende før de nødvendige Midler er sikret.

Paa Tur med Dalgas og Generalkonsul Pontoppidan.

Proprietær H. Lützhøft, Tandrup i Thy, genopfrisker
et 60 Aar gammelt Minde.

Af Kjeld Egebjerg.

Mellem de mange Talere ved Thy Have- og Plantningsforenings Jubilæumsfest i Thisted for nylig var den 78-aarige Proprietær *Hans Lützhøft*, Tandrup, der bl. a. udtalte, at hans Interesse for Plantningssagen navnlig var bleven vakt paa en Tur, som han for 60 Aar siden foretog gennem de midtjydske Hedestrækninger sammen med Hedeselskabets Stifter *Enrico Mylius Dalgas* og den i Plantningssagen saa stærkt interesserede Generalkonsul *Pontoppidan*, der har gjort sit Navn udødeligt i Thy gennem Oprettelsen af et Legat, der administreres af Thy Have- og Plantningsforening.

Hedeselskabets Tidsskrift har bedt Proprietær Lützhøft fortælle noget nærmere om denne Tur. Det var han straks villig til, men — sagde han — De maa undskylde mig, hvis det ikke bliver ret meget. Jeg har aldrig gjort nogen Optegnelse om Turen, og da det som sagt er 60 Aar siden, er det vel forstaaeligt, at de nærmere Enkeltheder ikke længere staar helt klart for mig.

Jeg havde været Landvæsenselev paa Møls i et Par Aar og kom 18 Aar gammel i 1878 til Konstantinsborg ved Brabrand for at lære Mejerivæsen. Konstantinsborg ejedes af Generalkonsul Pontoppidan. Han boede allerede den Gang i Hamborg, men aflagde jævnlig længere Besøg paa Konstantinsborg. Jeg havde ikke tænkt mig, at jeg skulde faa ret meget at gøre med ham, men naar han kom, fulgte han altid interesseret med i, hvad der skete paa Godset. Han kom ogsaa ud til os i Mejeriet, og saa plejede han at faa sig en Passiar med os. Som saa mange andre, der har meget at tænke paa, vaagnede han somme Tider meget tidligt om Morgenen. Selv om Klokken kun var 3 eller 4 stod han da gerne op og gik sig en Tur ud i Omegnen, ofte flere Mil. Han tog ikke Hensyn til, at det endnu var mørkt eller at Regner maaske skyllede ned. Men han vilde gerne have Selskab paa disse Ture, og saa fandt han paa at tage mig med. Naar han boede paa Konstantinsborg maatte jeg derfor være forberedt paa at blive vækket meget tidligt. Saa snart der blev banket paa min Rude vidste jeg, at jeg skulde ud at trave med Generalkonsulen, og saa fik jeg hurtigt Tøjet paa og kom ud. For Resten var jeg slet ikke ked af disse Morgenture. Pontoppidan underholdt sig livligt med mig og fortalte mig, hvad der i Øjeblikket særlig beskæftigede hans Tanker. Jeg fik Indtrykket af en stor Mand, hvis Hjerte bankede vamt for Danmark og da i Særdeleshed for Jylland. Han var meget velhavende og støttede i høj Grad sit Fædreland, hvor han formaaede det. Det var da ogsaa naturligt, at han følte sig tiltrukket af Hedeselskabet, som var stiftet i 1866, og ikke nøjedes med at være passiv Tilskuer til Oberstløjtnant Dalgas' Arbejde for Plantningssagen.

Generalkonsulen ejede selv betydelige Hedestrækninger i Midtjylland, som han dels lod beplante og dels opdyrke. Han var bl. a. medinteresseret i Hesselvig Enggaard paa Herningegnen. Jorden var mager, men ved Hjælp af kunstig Vanding fik Hedeselskabet, der havde overtaget Gaarden, sat Skik paa den, og Hesselvig Enggaard blev efterhaanden drevet op til en Mønstergaard. Det var til denne Gaard, at han i Februar eller maaske i Marts 1878 havde planlagt en Tur sammen med Oberstløjtnant Dalgas og den kendte Aarhusgrosserer *Hans Broge*. Antagelig som Tak for Følgeskabet paa Morgenturene inviterede Gene-

Landbrugslotteriet.

Største Gevinst Værdi 80,000
Kr. Præmie 10,000 Kr. Ialt
i en Serie 38,000 Gevinster
+ en Præmie. — Tils.
Kr. 1 Million 823,460. —
Trækkes samtidig med
Klasselotteriet.
Lodsedler faas hos alle
Kollektørerne samt i
Løved-Kollektionen, Frede-
sbergsgade 2, København K.

Spare- og Laanekassen for Nykøbing Mors og Omegn.

Kontortid 10—12 og 2—4½.
Telefon 20.

TJÆREBORG CEMENTSTØBERI

F. CHR. JENSEN
— Telefon 21 —

Indprægn. Cementrør efter In-
geniørforeningens Normer. —
Konierrør i forskellige Di-
mensioner fra 50—125 cm.
Forlang Tilbud.



Villa for Direktør Johan Olsen, Esbjerg,

opført efter Tegning af Arkitekt Harald Peters, Esbjerg.
SKARREHAGE MOLERSTEN anvendt som varmetæt
Bagmur i Ydervæggene.

Assurance-Compagniet

BALTICA A/S

København K.

Bredgade 42.

Hedepløjning

udføres med 4 stærke Tractorer med dybt-
gaaende Specialplove.

Eng- & Mosefræsning

udføres med 7 Tractorfræsere. Maskinerne sen-
des ud overalt i Landet ved Henvendelse til

• Tractor-Entreprisen •

Møhl - Høyrups Allé 5 - Hellerup
Telefon Hellerup 6007

Hammerum Herreds Spare- og Laanekasse, Herning

Telf. 10 og 314

Østergade 6
Kontortid
10—12½, og 2½—5

Traktorpløjning og Knivharvning.

af Hede, Mose og Eng udføres
efter Aftale til enhver Tid bil-
ligt og godt. Reference: Hede-
selskabet og Hedebruget.

Vilhelm Jørgensen,
Randrup pr. Viborg.

Brug Vejle Blodfoder

REMINGTON

Bedste og mest benyttede
Skrivemaskine.

Eneforhandler for Danmark:

L. KRISTENSEN

75, Raadhuspladsen,
København V.

A/S L. Hammerich & Co.
Specialforretning i Bygnings-
artikler. Grundlagt 1854.
Telefon Nr. 7050 (3 Linier).
Aarhus.

J. Chr. Petersens Papirhandel

„Hvælvingen“
ved Nikolaj Taarn
København K.

Hovedforhandler
af Statens Papir

Tryksager - Protokoller

HELLESENS SENIOR

er en stor, stærk, paalidelig Haandlygte

HELLESENS SENIOR

giver blændende Lys Aar efter Aar med

HELLESENS

verdenskendte Tør-
element

HELLESENS SENIOR

I Regn og Blæst
uden at blinke

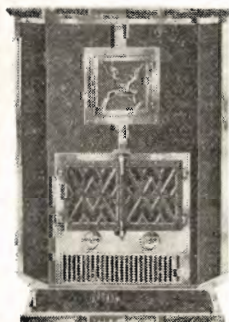
Absolut farefri i Ga-
rager, Stalde, Pak-
huse og i Hjemmet

Uundværlig i Jægerhytten



Masagama The

Theen med den fine Aroma



SVENDBORG BRÆNDEOVNE OG KAMINER

faas overalt

A/S L. LANGE & CO - SVENDBORG

raikonsulen ogsaa mig med paa Turen. Vi startede fra Aarhus, saa vidt jeg husker i Generalkonsulens Hestebefordring, men vi havde en Kusk med, saaledes at jeg ikke skulde have noget at gøre med Hestene. Jeg sad inde i Vognen sammen med de tre Herrer og lyttede til deres Samtale.

Vi nøjedes ikke med at besøge Hesselvig Enggaard, men kørte i en Uges-tid fra Sted til Sted og saa paa Plantager og Hedebrug. Jeg husker ikke de enkelte Steder, men vi var bl. a. nede i Nærheden af Brande. De fleste af Plan-tagerne var ganske unge, og de største Træer, vi saa — der var baade Fyr og Gran —, var endnu næppe naaet op i Mandshøjde. Dalgas, Broge og Pontoppi-dan var meget begejstret for, hvad de saa, og det var jeg for den Sags Skyld ogsaa. I Thy var Træer næsten en ukendt Ting paa den Tid, kun ved Tan-drup, Irup, Vestervig og Thisted fandtes der en Del, men paa Turen med Dal-gas fik jeg Øjet op for Plantningens store Betydning, ikke mindst for de midt-jydske Hedestrækninger, der mange Steder var saa magre, at Lyngen kun ud-viklede sig til smaa Tuer, samt for Klitterne og dermed for Sandflugtens Dæmpning.

Dalgas var jævn og ligetil og henvendte sig flere Gange til mig, men som naturligt var, talte han mest med Pontoppidan og Broge, og jeg nøjedes saa med at være andægtig Tilhører til deres Tale. Jeg fik straks det Indtryk af Dal-gas, at han var en uhyre interesseret Mand, som helt og fuldt gik op i sit Ar-bejde for at faa Heden beplantet under Devisen: Hvad udad tabes skal indad vindes. Han var efter min Mening en Mand med Idealer og som skabt til at lede det store Plantnings- og Kultiveringsarbejde, Hedeselskabet tog op. Folk var glade for at tale med ham alle Vegne, hvor vi kom frem, og de havde Til-lid til hans Planer. Han var Menigmands Ven.

Til en almindelig Hedegaard kunde der den Gang høre flere Hundrede Tønder Land, og en meget stor Part af det var ikke værd at sætte under Plov. Denne Kendsgerning bidrog naturligvis i ikke ringe Grad til at faa Folk til at plante, fordi der paa den Maade alligevel kunde bringes noget ud af Jorden. Meget Vedligeholdelsesarbejde var der ikke, og naar Plantagerne var vokset saa meget til, at Udtyndingen kunde begynde, var der en Del Brændsel at hente, hvad jo ikke var uden Betydning for en skovfattig Egn.

Under Turen boede vi flere Nætter paa Eydes Hotel i Herning, der den Gang kun var en lille By. Da jeg for et Par Aar siden var til et Brandforsik-ringsmøde i Herning, kom jeg atter til at overnatte paa Eydes Hotel, og jeg lagde da Mærke til, at der paa en Væg hang Billeder af Dalgas og General-konsul Pontoppidan. De to Mænd boede i sin Tid ret jævnligt her, og Hotellet har derfor paa denne Maade villet bevare Mindet om disse to kendte Gæster.

Selv om jeg nu har glemt Enkelthederne, staar Turen med Dalgas stadig for mig som en meget interessant Tur, og jeg fik gennem den Lyst til at være med i Plantningsarbejdet, selvom jeg var klar over, at Forholdene fra den midtjydske Hede ikke direkte kunde overføres til Thy.

Kort efter at Thy Have- og Plantningsforening var blevet stiftet i 1888, kom jeg med i Arbejdet, og i en Del Aar var jeg Medlem af dens Bestyrelse. Der trængtes i høj Grad til Læ i Thy, hvori Grunden saa kan ligge. De skraat af-skaarne Læhegn fortæller tydeligt, hvor Vest er. Det synes ogsaa, som om Luften er mere saltholdig her. Plantning i Hede og Klit har den Fordel, at naar Planterne er sat sørger de selv for det videre fornødne, indtil Udtyndingen skal foregaa. Men paa den Thylandske Agerjord har vi Græsset at slaas med. Hvis det ikke holdes nede medens Planterne er spæde, varer det ikke længe, før de er kvalt. En virkelig Vedligeholdelse vil derfor ofte komme til at koste betydeligt mere end selve Planterne.

I 1914 plantede jeg et Læbælte paa ialt ca. 2 Tdr. Ld. omkring Tandrup. Jeg fandt da paa at sætte Kartofler mellem de smaa Planter, og naar Kartoflerne, blev hakket, fik jeg samtidig Græsset holdt borte fra Planterne. De to første Aar gik det udmærket, men det tredje Aar kom der ingen Kartofler af Betydning. Da var Læplanterne blevet saa store, at de brugte al Næringen, men herefter var de ogsaa i Stand til at klare sig overfor Græsset.

Proprietær Lützhøft fortalte til Slut en Begivenhed af endnu ældre Dato end Turen med Dalgas. Den passerede nemlig for ikke mindre end 74 Aar siden. Skønt Hr. Lützhøft paa det Tidspunkt kun var fire Aar gammel, gjorde denne Begivenhed alligevel et saa stærkt Indtryk paa ham, at den blev siddende fast i hans Erindring. Det var i 1864, da de tyske Tropper drog op gennem Thy.

— Jeg blev løftet op paa en Vogn her udenfor Tandrup, fortæller han, og saa kunde jeg se de tyske Soldater marchere forbi nede paa Landevejen. Alle vore Heste, ca. 22, var forinden blevet bragt i Sikkerhed ude i Klitterne, hvor en Karl var hos dem Dag og Nat, men senere blev de gemt i en Lavning i en Rugmark lige udenfor Tandrup, idet det forlød, at Tyskerne vilde lade Klitterne eftersøge. Det vilde have været rart, om man den Gang havde haft en Plantage til at skjule dem i.

NYE PLANTAGEAREALER.

Nr. 2932 A. *Skiffard Plantage*, ca. 7,0 ha, Tøstrup Sogn, Nørre Herred, Randers Amt. Plantagen ejes af Gaardejer Niels Høj Rasmussen, Skiffard pr. Kolind. Arealet bestaar af Agermark. Plantningen er paabegyndt.

Arbejdet ledes af Skovrider Thyssen.

Nr. 2933 A. *Rylund Plantage*, ca. 27,5 ha, Ry By, Ry Sogn, Tyrsting Herred, Aarhus Amt. Plantagen ejes af Skovrider L. Tønning og Forstassistent Th. Hansen, Ry Nørskov By. Arealet bestaar af gammel Agermark. Plantningen er paabegyndt.

Arbejdet ledes af Skovrider Piper.

Nr. 2934 A. *Lergrav Plantage*, ca. 12,7 ha, Nørre Snede Sogn, Vrads Herred, Aarhus Amt. Plantagen ejes af Gaardejer Søren Christensen, Nørhoved pr. Nørre Snede. Arealet bestaar af gammel Agermark. Plantningen er paabegyndt.

Arbejdet ledes af Forstassistent P. Madsen.

Nr. 2935 A. *Lundbæk Plantage*, ca. 65,0 ha, Tinglev Sogn, Tønder Amt. Plantagen ejes af A/S Københavns Plantageselskab. Formand Grosserer Cornelius Petersen, Frederiksberg-gade 2, København K. Arealet bestaar af Agermark. Plantningen er paabegyndt.

Arbejdet ledes af Skovrider Fromsejer.

- Nr. 2936 A. *Anneksgaardens Plantage*, ca. 17,5 ha, Sem By, Onsild Sogn, Onsild Herred, Randers Amt. Plantagen ejes af Gaardejer Jens Peter Svendsen, Sem pr. Mariager. Arealet bestaar af kratbevokset Hede. Arbejdet er paabegyndt.
Arbejdet ledes af Forstassistent C. G. Bech.
- Nr. 2937 A. *Bevtoft Præstegaards nordre Plantage*, ca. 12,7 ha, Bevtoft Sogn, Nørre Rangstrup Herred, Haderslev Amt. Plantagen ejes af Bevtoft Pastorat. Arealet bestaar af Agermark. Arbejdet er paabegyndt.
Arbejdet ledes af Skovrider Fromsejer.
- Nr. 2938 A. *Dalsgaards Plantage*, ca. 10,5 ha, Kolind Sogn, Sønder Herred, Randers Amt. Plantagen ejes af Savværksejer P. R. Petersen, Marie Magdalene pr. Ryomgaard, Arealet bestaar af Agermark med Smaaplantninger. Arbejdet er paabegyndt.
Arbejdet ledes af Skovrider Thyssen.
- Nr. 2939 A. *Nybo Plantage*, ca. 20,4 ha, Løgumkloster Sogn, Tønder Amt. Plantagen ejes af Gaardejer Carsten Andersen Borg, Nybo pr. Løgumkloster, Arealet bestaar af Agermark. Tilplantningen er paabegyndt.
Arbejdet ledes af Skovrider Fromsejer.
- Nr. 2940 A. *Tøndborg Plantage*, ca. 6,1 ha, Kragelund Sogn, Hids Herred, Viborg Amt. Plantagen ejes af Gaardejer Jens Jensen, Frederiksdal pr. Kjellerup. Arealet bestaar af gammel Ager.
Arbejdet ledes af Skovfoged A. Rasmussen.
- Nr. 2941 A. *Asbølgaard Plantage*, ca. 13,7 ha, Thorsager Sogn, Lisbjerg Herred, Randers Amt. Plantagen ejes af Gaardejer Jørgen Lindved, Rostved pr. Rønde. Arealet bestaar af gammel Agermark. Arbejdet er paabegyndt.
Arbejdet ledes af Skovrider Thyssen.
- Nr. 2942 A. *Bevtoft Præstegaards søndre Plantage*, ca. 25,7 ha, Bevtoft Sogn, Haderslev Amt. Plantagen ejes af Bevtoft Pastorat, Bevtoft. Arealet bestaar af Agermark og Hede. Tilplantningen er paabegyndt.
Arbejdet ledes af Skovrider Fromsejer.
- Nr. 2943 A. *Egelund Plantage*, ca. 7,4 ha, Arrild Sogn, Tønder Amt. Plantagen ejes af Gaardejer Jeppe Madsen, Roostgaarden pr. Branderup, og Gaardejer Niels J. Hørlück, Rurup pr. Toftlund. Arealet bestaar af gammel Egekrat og Hede. Arbejdet er paabegyndt.
Arbejdet ledes af Skovrider Fromsejer.

Nr. 2944 A. *Hedensted Lystanlæg*, ca. 4,6 ha, Hedensted Sogn, Hatting Herred, Vejle Amt. Plantagen ejes af Hedensted-St. Dalby Kommune. Arealet bestaar af Hede og noget Mose. Tilplantningen er fuldført.

Arbejdet ledet af Skovrider Piper.

Nr. 2945 A. *Gjern Bakke Plantage*, ca. 43,6 ha, Gjern Sogn, Gjern Herred, Aarhus Amt. Plantagen ejes af Gjern Kommune. Arealet bestaar af gammel Ager, Krat og noget Hede. Tilplantningen er paabegyndt.

Arbejdet ledes af Skovrider Piper.

Nr. 2946 A. *Tinglev Kommunes Plantage*, ca. 22,6 ha, Tinglev Sogn, Tønder Amt. Plantagen ejes af Tinglev Sognekommune, Tinglev. Arealet bestaar af Agermark og Hede. Tilplantningen er paabegyndt.

Arbejdet ledes af Skovrider Fromsejer.

Nr. 2947 A. *Jenle Plantage*, ca. 90,5 ha, Blære Sogn, Aars Herred, Aalborg Amt. Plantagen ejes af Aalborg Amtskommune. Arealet bestaar af gammel Ager. Arbejdet er paabegyndt.

Arbejdet ledes af Forstassistent Bavngaard.

Nr. 2948 A. *Illeris Plantage*, ca. 29,5 ha, Alstrup Sogn, Gislum Herred, Aalborg Amt. Plantagen ejes af Aalborg Amtskommune, Aalborg. Arealet bestaar af gammel Agermark. Tilplantningen er paabegyndt.

Arbejdet ledes af Forstassistent Bavngaard.

MINDRE MEDDELELSER.

Hedeselskabets Rejselegat

vil for indeværende Aar blive uddelt med 2 Portioner à 250 Kr. beregnet til Studierejser her hjemme, og kan søges af Skovfogeder eller yngre Forstmænd under Hedeselskabet.

Ansøning maa inden 15. Marts indsendes til Legatbestyrelsens Formand, Gaardejer A. Levring, Væth, Langaa.

*

Den kraftige Storm i Januar har gjort et Indhug i Klitterne paa Vestkysten, og ved Furreby Strand ved Løkken har Blæsten afsløret en 1000 Aar gammel Egeskov. Sandet er føjet til Side, og de gamle Egestammer, der laa skjult under et flere Meter tykt Lag, er kommet for Dagens Lys.

*

Alm. Dansk Gartnerforening har ved Redaktør *Danwig* udsendt den fortræffelige Haandbog: »Aarvog for Gartneric«.

Thy Have- og Plantningsforening

fejrede den 25 Januar i Thisted sin 50 Aars Stiftelsesdag ved en Fest paa Hotel »Royal«, hvori deltog Repræsentanter fra hele Egnen, Thisted By og Amt og



Fot. Skodshøj

Vindblæste Ædelgraner i Vestudkant af Plantage ved Hurup.

Hedeselskabet. Formanden, Konsulent *N. N. Steensgaard* redegjorde for Foreningens Arbejde, saaledes som det er fremstillet i en lille smukt udført Pjece om Foreningen, der er udarbejdet af Skovrider *C. F. Jensen*. Direktør *C. E. Flensborg* var Festens Hovedtaler og dvælede i sin Tale indgaaende ved Plantningens store Betydning for Jylland og særlig for Thisted Amt. Desuden fremvistes Hedeselskabets Film.

*

I det forløbne Aar har Norsk Hydros Fond til Fremme af dansk Planteavl tildelt Forsøgsleder *J. S. Fruergaard* 2000 Kr. som Støtte til Opførelse af Blomstringshuse. *Københavns Amts Landboforening* har faaet tildelt 1500 Kr. til Gennemførelse af Undersøgelser vedr. Kartoffelvirus sygdommes Udbredelse etc. *Landbrugslærer- og Konsulentforeningens Lysbilledudvalg* har faaet 500 Kr. til Fremstilling af Lysbilleder vedr. Planteavl. Konsulent *P. O. Overgaard* modtog 350 Kr. til Dækning af Analyseudgifter ved et Rotationsforsøg til Belysning af tilført og bortført Plantenæring.

*

Ved Professor *Axel Pedersen* er udsendt 1. Hæfte af »Danmarks Frugtsorter«. Som Udgiver staar »Fællesudvalget for Frugtavløkonomi«, der omfatter praktisk talt alle Frugtavlorganisationer. Det udsendte Hæfte er ganske overordentlig smukt udført i stort Format med Helsidesbilleder i Flerfarvetryk af forskellige Æblesorter.

En Rejse i 1838.

Under et Foredrag forleden i Skals Plantningsforening nævnte Sekretær Skodshøj, hvor stor Betydning den gamle Konsistorialraad Bjerregaard i Hjermind havde haft for Plantningssagen ud over hele Landet.

Morsomt nok oplystes det efter Mødet, at der endnu i Skals findes Træer, der i sin Tid er hentet i Pastor Bjerregaards Planteskole, nemlig et Asketræ hos Grdr. Niels Gade, et Pære- og et Æbletræ i Trinderup og 2 Æbletræer i Dalsgaard.

Peder Thygesen, Skals, har faaet fortalt, at det var hans Bedstefader af samme Navn, der havde faaet Ideen. I 6 Aar havde han deltaget i Napoleonskrigene og lært at skatte Værdien af Frugttræer. Efter at han var kommet hjem og havde faaet Udbyttergaarden Trinderup paa Skalsmarken, hørte han om Pastor Bjerregaards Planteskole i Hjermind.

Han talte med 3 andre Udflyttere om Sagen, og en Dag i Aaret 1838 enedes de 4 Mænd om at køre til Hjermind. Mændene var Laust Gade, Mads Kresten Dalsgaard, Peder Thygesen og Lauge Pedersen, og Færden kom i Stånd paa den Maade, at Laust Gades graa Æg, og Lauge Pedersens sorte blev spændt for en Vogn, der bestod af Peder Thygesens Forvogn og Mads Dalsgaards Bagvogn, — ingen af dem havde mere end henholdsvis en For- og en Bagvogn, der var »beslaw'en«. Hos Pastor Bjerregaard fik de 4 Mænd Frugttræerne gratis, men de andre Løvtræer, de tog med hjem, maatte de betale med 1 og 2 Skilling Stykket.

Det var en Rejsefærd, der blev talt længe om i Sognet.

has.

*

Lævirkningsundersøgelser.

Foreningen af jydsk Landboforeninger har udsendt sin 37. Beretning om Planteavlssarbejdet indenfor Foreningerne. Der bringes bl. a. en udførlig Omtale af Hedeselskabets Undersøgelser vedrørende Kalktrang ved Afdelingsleder *Fridlev Thøgersen*.

Konsulent *Land Jensen* omtaler afsluttende Resultaterne af de Lævirkningsundersøgelser, der er foretaget, siden Fællesudvalget for saadanne Undersøgelser nedsattes i 1924. Der er foretaget Forsøg baade med kunstige Skærme og i Tilknytning til levende Hegn, og i alle Tilfælde fastslaaer Forsøgene en Afgrødestigning, der er størst ind mod Hegnet og derefter aftager jævnt udefter. De enkelte Forsøg tyder paa, at Lævirkningen strækker sig i betydelig Afstande ud fra Hegnet, den er endnu tydelig ved 10—12 Gange Hegnets Højde, men hvorvidt der kan regnes med nogen Virkning udover 20 Gange Hegnets Højde er Materialet for usikkert til at belyse. Forsøgene har af forskellige Grund været mangelfulde, og der kan ikke bygges videre paa dem i Arbejdet for Rejsning af Læhegn, idet der intet foreligger om Kvaliteten og Formen for det enkelte Hegn, ved hvilket Forsøget er foretaget. Nogen Oplysning om det har været enkeltrækkede Hegn eller flerrækkede, Løvtræ eller Naaetræ, kort sagt gode eller daarlige Hegn foreligger ikke.

*

Hegnspæle med Rodsvamp.

Man ser hyppigt rundt langs Markerne anvendt Hegnspæle, der har sort eller rødbrun Kærne, altsaa som Regel Udtryk for, at Pælen er skaaret ud af en Stamme, der har været angrebet af Rodsvamp.

Der er Grund til meget stærkt at advare mod at anvende den Slags Hegns-

pæle, idet de meget hyppigt er Aarsag til, at Jorden inficeres med Rodsvamp, der før eller senere kan brede sig til Læhegnene og ødelægge disse.

*

Et sjældent Jubilæum.

Forleden afholdt Morsø Plantningsforening ordinær Generalforsamling, og paa denne meddeltes, at det var nøjagtig 50 Aar siden den tidligere Formand, Gaardejer *Morten Nyby*, Vejerslev, blev valgt til Medlem af Morsø Plantningsforenings Bestyrelse, i hvilken han endnu har Sæde.

Efter en Omtale af *Morten Nyby's* store Arbejde for Plantningssagen paa Mors, for hvilket han bl. a. har modtaget De samvirkende Plantningsforeningers Sølvbæger, udnævntes *Morten Nyby* til Æresmedlem. C. F. J.

*

Saa'n en Hi'e-skra't!

I 1875 talte *Enrico Dalgas* for første Gang paa Skals Kro om Plantningssagen. Foredraget havde samlet mange interesserede og deriblandt ogsaa *Jens Kræn'sen* (*Christensen*) fra Højgaard paa Skals Mark og hans Nabo *Laust Østergaard*.

Efter Foredraget blev der spurgt, om der var nogen, der vilde udtale sig, og Højgaardsmanden tog da Ordet. — Det var godt nok, med det her Plantning, sagde han, men det var »nøj' mer war'«, hvis *Dalgas* kunde hjælpe dem med noget, der hurtigere kunde give Resultater. Han vilde her pege paa en Vandstandssænkning i Skalsaaen, der i hvert Fald maatte kunde gennemføres fra Løvel og til Fjorden.

Dalgas svarede da, at Hedeselskabet jo ikke hidtil havde paataget sig noget saadant, det kunde maaske undersøges, men havde man tænkt paa Bekostningen?

— Det kun' wal nok bringes i Law, mente *Jens Kræn'sen*, a ka' da godt betaal 500 Daler og mi' Nabo ka' wal betaal 1000 Daler.

Det kunde *Laust Østergaard* ikke rigtig tage, og Dagen efter lod han sig forlyde med, at det var da lige haardt nok, at »saa'n en Hie'skra't sku te aa gjør' sæ bemærket«. Dermed hentydede han til, at *Jens Kræn'sen* endnu ikke rigtig hørte Skals-Beboerne til, fordi han var kommen fra *Finderup Præstegaard*, der var hans Fødehjem.

— — —

Det var første Gang, at Spørgsmaalet om Skalsaaen rejstes, og det førte da ogsaa til, at *Dalgas* ret kort efter personlig gik hele Aadalen igennem fra Fjorden og helt op til Kousted Mølle. Men Sagen blev dog først taget op til Løsning omkring Aarhundredskiftet.

(v. P. T., Skals). has.

*

Rettelse.

I sidste Nummer af Tidsskriftet offentliggjordes Regnskabet for »Det *Jensen Buchske Legat*«. I Plantagens Regnskab var der fremkommet en Korrekturfejl. Paa Udgiftssiden manglede en Post, der hed Skovforbedringsarbejder og som udgjorde 161,80 Kr., medens Posten for Tjenestestederne skulde være 2112,25 Kr.

*

Det hollandske Hedeselskab, »Nederlandsche Heidemaatschappij«, fejrede den 5. Januar sit 50 Aars Jubilæum.

UNDERSTØTTELSSESFONDET FOR HEDESELSKABETS TJENESTEMÆND.

Fondet blev oprettet den 13. August 1907.

Fondets Formaal er at understøtte særlig uheldigt stillede Enker eller Børn efter afdøde Tjenestemænd og særlig uheldigt stillede Tjenestemænd eller forhenværende Tjenestemænd.

Fondet opretholdes og forøges af de Midler, der ifølge Hedeselskabets Forsørgelseskasses Vedtægter tilfalder det, samt ved frivillige Gaver.

I Henhold til Fondets Vedtægter har der for Aarene 1938, 1939 og 1940 været afholdt Valg af et Medlem til Bestyrelsen. Udfaldet af Valget blev, at Afdelingsleder J. P. Olesen, der afgik efter Tur, genvalgtes.

Regnskab for 1937.

Indtægt:

Beholdning fra 1936	Kr. 1063,48
Foreningen af Hedeselskabets Tjenestemænd, Gave	" 100,00
N. N., Gave	" 50,00
Modtaget efter Konstruktør Birch	" 1263,74
Provision fra Hedeselskabet for de af Tjenestemændene i 1937 indmeldte Medlemmer	" 47,50
Renter	" 1951,65
	Kr. 4476,32

Udgift:

Udbetalte Understøttelser	" 2000,00
Kassebeholdning pr. 31. December 1937	Kr. 2476,32

Foruden foranstaaende Kassebeholdning ejer Fondet:

6000 Kr.	5 S.	4 %	jydske Landejendomsb.	Kreditf.	Obligationer.
34000 Kr.	6 S.	4 $\frac{1}{2}$ %	do.	do.	do.
3000 Kr.	7 S.	4 $\frac{1}{2}$ %	do.	do.	do.

Viborg, den 26. Januar 1938.

J. Parbo. V. Iversen. J. P. Olesen.

Regnskabet eftersat og sammenlignet med Bøgerne. Beholdningen i Sparekassen og Værdipapirernes Paalydende fandtes overensstemmende med det i Regnskabet opførte.

Viborg, den 26. Januar 1938.

Vilh. Lund.

Viborg Byes og Omegns Sparekasse

Telf. 1400 (3 Linier)

Sct. Mathiasgade 68

Kontortid:

Kl. 9—2 og Kl. 5—6

Handelsbanken i Viborg

Filial af Aktieselskabet
Kjøbenhavns Handelsbank



Kontortid:

9—2 og 5—6

Telefoner:

1131—1132—1133

Hotel

PHØNIX

Viborg

Byens Hotel
Telf. 50—257

SIN

Livsforsikring
Livrenteforsikring
Ulykkesforsikring
Ansvarsforsikring
Hospitalsforsikring
Grundejerforsikring
Automobilforsikring
Invalideforsikring

tegner man i

NORDISK

Livsforsikrings-A/S af 1897 ■ Ulykkesforsikrings-A/S af 1898

Hovedkontorer:

St. Kongensgade 128 — Grønningen 17, København K.

Telefon 2860

Indhent Tilbud!

A's Hørfabriken i Tommerup.

Brug dansk Hør i danske Hjem.

Duge — Haandklæder — Lærreder.

Kun direkte Salg til private.

Dansk Plantageforsikringsforening

tegner Forsikring af Genplantningsværdien for Naaletræs-plantager overalt i Danmark. Indskud een Gang for alle 50 Øre pr. ha, dog ikke under 1 Kr. Aarlig Præmie pr ha 15 Øre, dog ikke under 50 Øre. Vedtægter og Indmeldelsesblanketter faas ved Henvendelse til

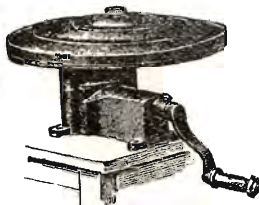
FORENINGENS KONTOR I VIBORG.

H. Struers chemiske Laboratorium

København K.
Skindergade 38
Telf. C. 1402

Originale Gerbers
Apparater
Comber-Apparat til
Kalktrang-Under-
søgelse

Analytisk kemisk
Laboratorium



Jyllandsafdeling
Studsogade 44
Aarhus - Telf. 4748

Natriumfosfat til
Kreaturfoder
Natriumklorat
til Fjernelse af
Ukrudt

Aut. af Land-
brugsministeriet

DANSK TRÆFIBER-ISOLERINGSPLADE

AXEL PRIOR, Akts.
BREDGADE 33, CENTR. 23
KØBENHAVN · K

1/2 L. HAMMERICH & CO.
GRØNNEGADE 57-59 · TEL. 7050
AARHUS

DANATEX

100 %

DANSK

„KUSTOS“ KREATURFORSIKRINGSFORENING
STIFTET AF DANSKE LANDMÆND 1881
FORSIKRER HESTE, KVÆG, FAAR OG SVIN
KONTOR: HAVNEGADE 4, AARHUS TELEFON NR. 1300

SHELL

H. BAY
VIBORG

Viborg Papir-Comp.

Papir & Papirvarer en gros.
Bogtrykkeri.
Kontorforsyning

Sct. Mathiasgade 31—33.
Telf. Viborg 802—803.

A. Philipsen & Co., Viborg.

Maskinanlæg - Automobiler.
Telefon 532—1064.
Elektriske Anlæg - Vandværks-
anlæg. Telefon 174—274.

AEROLIT
DANSK SIKKERHEDSPRÆNGSTOF.

AKTIESELSKAB **C. OLESEN** KØBENHAVN



MANUFAKTUR EN GROS OG FABRIKATION
DANSK PLYS OG MØBELSTOF-FABRIK I KASTRUP

Aktieselskabet

Vejle Bolte- & Møtrikfabrik.

Grundlagt 1899.

Telefoner 2120.

Telegr.-Adr.:
Boltefabriken.

Alle Slags Bolte Skruer,
og Skinnespiger.

Leverandør til
De danske Statsbaner.

Husmandsbrandkassen for Danmark.

(Gensidig Selskab).

Medlemsantal ca. 140.000,
Forsikringssum ca. 1040 Mill. Kr.,
Formue ca. 1,7 Mill. Kr.

I Afdelingen for faste Ejendomme optages alle Ejendomme paa Landet, naar Forsikringssummen ved Indtegningen ikke overstiger for blødt Tag 30,000 Kr., for blandet Tag 40,000 Kr. og for haardt Tag 50,000 Kr.

I Afdelingen for Løsøre optages: Løsøre beroende i faste Ejendomme overalt i Danmark, saavel paa Landet som i Stationsbyer og Købstæder.

I Ungdoms- og Tyendeafdelingen optages: Ejendele til Forsikring gældende overalt i Danmark uanset Flytning, blot Præmien er betalt.

*Moderat Præmie.
Kulant Behandling.
Hurtig Afregning.*

Nærmere Oplysninger faas ved Henvendelse til Distriktsforstanderne, Sognetillidsmændene eller Hovedkontoret:

Nørrevoldgade 16
København K.

Telefon Central 383 - 14.078.

HADSTEN

Cementstensfabriker

— ved Chr. Andersen. —

Telefon 67.

Imprægnerede Cementrør
i forskellige Dimensioner.
Monierrør og Brøndringe.

Forlang Tilbud. - Billige Priser.

Spedalsø Cementvarefabrik.

R. Jensen. — Indeh. J. Jensen.
Tlf. 504. Horsens. Tlf. 504.

Imprægnerede Rør
efter Ingeniørforeningens
Normer.
Drænrør i forsk. Dimens.
fra 10-50 cm.
— Brøndringe. —

FORLANG TILBUD.

De tørnede Kalkværker

Tlf. 25 Thisted Tlf. 25

Fabrikation af prima pulveriseret Gødningskalk (97%) samt pulveriseret brændt Kalk „Separator Pulverkalk“ til saavel Gødnings- som Murerbrug. — Billige Priser og fordelagtige Betingelser. Foreninger indrømmes Rabat.

Teglværkernes Salgskontor

ESBJERG

Telefon 265

anbefaler

prima røde DRÆNRØR

i Størrelse fra 2" — 7"
Længde ca. 33 cm

i Størrelse fra 8" — 15"
Længde ca. 50 cm

Varde Bank

Esbjerg Afdeling

Kongensgade 62
og Fiskerihavnen

A/s Varde Staalværk, Varde.



1. Kl. Staalstøbegods til Tipvognshjul, Bremsklodser og andet Entreprenørmateriel. —

Ildbestandigt „Vardan“. — Manganstaal.

Den sjællandske Bondestands Sparekasse
Vestervoldgade 107 København V

Kl. 9—15, Lørdag 9—13, Fredag Aften 17½—19½
Telefon Central 66 66, Provinstelefon 6.

Indskud paa 3 Mdr.s Ops., alm. Vilkaar, Check-Konto.

Sydvestjyske Teglværkers Salgskontor

Telefon 58

Ølgod

Telefon 58

Alt i prima røde Drænrør 2" - 16"
Mursten, Tagsten og glasserede Varer - Forlang Tilbud

Aktieselskabet

Frederiksholms Tegl- og Kalkværker.

Hovedkontor: Vesterbrogade 12, København V. Tlf. Central 282

Mursten - Tagsten - Drænrør
Kalk m. m.

Rødkjærbro Cementvarefabrik.

Alt i Cementvarer.

Specialitet:
Maskinstampede
Rør.

M. P. From.
Telefon 14.

Vore anerkendte

- RØDE DRÆNRØR -

føres altid paa Lager fra 2" til 8".

Tilbud til Tjeneste.

A/S Gammelgaard Teglværk,
Skive.

Telefon 187.

Ellidshøj Kridt- og Kalkværker

ved Chr. Sørensen.

Telefon 4. Ellidshøj St. Telefon 4.

Fabrikation af prima Gødningskalk (95 %), pulverseret og
upulverseret, samt Foderkridtmel til billigste Dagspriser.

Foreninger indrømmes Rabat.

Nivaagaards Teglværk.

Telf. Nivaa Nr. 9. Nivaa St.

Drænrør i alle Dimensioner
fra 2" til 15". - Lerrør med
og uden Muffe fra 6" til 15"

- Forlang Tilbud. -

C. LANGBALLE & SØN

AARHUS KALKVÆRK

BYGNINGSKALK
OG GØDNINGSKALK



Røde Drænrør

indtil 14" Diameter.

A/S Hvorslev Teglværk

pr. Ulstrup.

Telefon 67 Ulstrup.

Røde

Drænrør

fra 2"-12" have
altid paa Lager.
Forlang Tilbud.

„Sofienlund“ Teglværk.

Telefon 10 Ulstrup.

Drænrør.

Røde Drænrør fra 2"-8" alt-
tid paa Lager. Forlang Tilbud.

1/8 Aalborg Teglværker.

Vesterbro 58. Telf. 24 & 305.

J. C. HALVORSEN

Kroghsgades Cementstøberi
AARHUS

Kontor: Dannebrogsgade 20
Telf. 5019-5020

Imprægn. Cementrør, anerk. af
Autoriteterne som fuldstændig
Erstatning for glass. Lerrør.
Monierrør. Maskinstampede
Rør. Brøndringe.
Dagens billigste Pris.
- - Forlang Tilbud. - -

Hornbæk Cementvare-

og

Mørtelfabrik

Marius Ødum

Telefon 400 Randers

Kun Δ -mærkede
Varer føres

Største Lager

Bedste Kvalitet

Forlang Tilbud

Midtjydske Teglværkers Salgskontor

Drænrør - Mursten - Tagsten - Radialsten

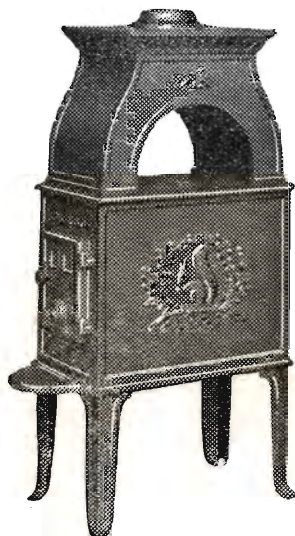
Telefon 1330

Viborg

Vesterbrogade 5

MORSØ BRÆNDEOVNE

kan leveres i 12 forskellige Størrelser
og Udførelser

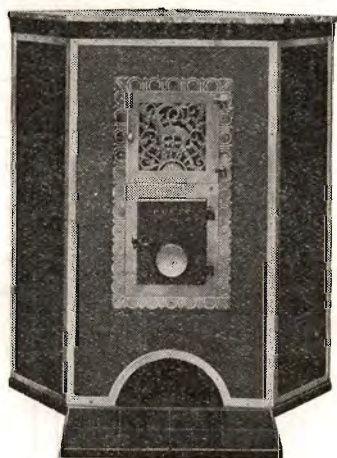


Nyhed:

MORSØ BRÆNDEKAMINER

specielt indrettet for
Brændefyring

6 forskellige Størrelser og
Udførelser



MORSØ STØBEGODS

A/S N. A. CHRISTENSEN & CO., NYKØBING MORS

Redaktion: Afdelingsleder N. Basse og Direktør, Skovrider C. E. Flensborg, Viborg.
Carlo Mortensens Bogtrykkeri, Viborg.

