

HEDESELSKABETS TIDSSKRIFT



Nr. 2

15. Februar

56. Aarg.

UDGIVET AF DET DANSKE HEDESELSKAB

1935

DANAPIN BADE

Fyrre-naalebade har gennem Tiderne været kendt og benyttet paa Grund af deres nervestyrkende og stimulerende Indflydelse paa Legemets Funktioner.

DANAPIN BADET tilberedt med Danapin Balsam eller Salt er den af alle Landets Hospitaler og Kursteder anerkendte Form for Fyrre-naalebade.

Danapin Badet tilberedes i **medicinsk Øjemed** i den Styrke og med den Temperatur, Lægen ordinerer.

Danapin Badet tilberedes i **sundhedsmæssigt Øjemed** ved til et Bad af sædvanlig Temperatur at tilsætte 15–45 ccm Balsam eller Salt efter den Styrke, som findes passende. (Et Maalebæger følger med hver Pakning.)

Til daglig Afvaskning eller Frottering benyttes en ringe Mængde Balsam eller Salt opløst i Vandet.

DANAPIN-BADEPRÆPARATER,

der er af fuldtud dansk Oprindelse, fremmer og bevarer Sundheden og giver fornyet Energi og Velvære. — Danapin Bade bør derfor benyttes dagligt i hvert Hjem, saa vist som en gennemført og ideel Sundhedspleje er den bedste Vej til Opnaelse og Bevarelse af Sundhed.



DANAPIN BALSAM OG SALT

kan købes hele Landet over hos Apotekere, i Sæbeforretninger og Parfumerier.

Bemærk altid det indregistrerede, lovbeskyttede Danapin Varemærke, der alene garanterer Varens Oprindelse og Kvalitet. — —



Hedeselskabets Skrifter.

I Anledning af 100 Aars Dagen for E. M. Dalgas' Fødsel har Hedeselskabet udsendt i særlig smuk Udstyrelse E. M. Dalgas' smukke Værk „Geografiske Billeder fra Heden“, der faas tilsendt fra Hedeselskabets Kontor i Viborg mod Indsendelse af 1 Kr. 50 Øre.

Endnu haves et Oplag af C. Nyrops Jubilæumsskrift „Det danske Hedeselskab 1866—1916“, et smukt illustreret Værk, der faas frit tilsendt ved Indsendelse af 5 Kr. til Hedeselskabets Kontor i Viborg.

Ligeledes har Hedeselskabet udarbejdet et nyt Plantagekort over Jylland med alle de gennem Hedeselskabet, Statsskovvæsenet og Klitvæsenet til Udgangen af 1927 anlagte Plantager.

Kortet faas mod Indsendelse af 1 Kr. plus Porto til Hedeselskabets Kontor i Viborg.

„Nogle Erfaringer vedrørende Anlæg og Drift af Plantager“ ved Chr. Dalgas faas frit tilsendt for 50 Øre.

„Jyllands Hedeskove“. Ved Rasmus Mortensen. En Bog paa 61 Sider og rigt illustreret. Bogen giver en udmærket Fremstilling af Hedeskovenes Historie, og skildrer Statens, Privatmands og Hedeselskabets Indsats for at genrejse de faldne Storskove i Midt- og Vestjylland.

Bogen faas frit tilsendt mod Indsendelse af 1 Kr. 50 Øre til Hedeselskabets Kontor i Viborg.

„Fra Skov og Hede“. Ved A. Oppermann. Særtryk af Hedeselskabets Tidsskrift. Et Værk paa 317 Sider med 236 fortrinlige Billeder og Illustrationer.

I let og elegant Form har Forfatteren i 36 Artikler behandlet de enkelte Træarter, deres Naturhistorie, Dyrkning, Vækst og Udbytte i Skov som paa Hede, og disse Artikler er bleven samlet i en Bog „Fra Skov og Hede“, der faas frit tilsendt fra Hedeselskabets Kontor i Viborg for 5 Kr. 50 Øre.

Beløbene kan om ønskes indsendes i Frimærker.

Frøcontoret

(for undersøgt Markfrø)
— Grundlagt 1887 —

KOLDING

Telefon 43

PALUDANS PLANTESKOLE

— KLARSKOV —

130 Tdr. Land.

Skovplanter,
Hæk- og Hegnsplanter,
Allétræer,
10 Millioner Prikleplanter.

Forlang Prislister.

TELEFON KLARSKOV NR. 9.

A/s Varde Staalværk, Varde.

||| 1. Kl. Staalstøbegods til Tip-
vognshjul, Bremseklodser og
andet Entreprenørmateriel. —

Ildbestandigt „Vardan“. — Manganstaal.



Ceres

ØL-MINERALVANDE

Kampmann & Herskind^{A/s}

Kul og Cokes Import

Vestergade 2 København Telefon 2628

Dansk Brandforsikringsselskab

af 1904 - gensidigt Selskab

Bygninger og Løsøre.
Virkefelt hele Landet.

Hovedkontor: Banegaardsplads 4, Aarhus.

„VERMUND“

Lyskopi - Zinktryk

**Aarhus Lys- &
Zinktrykanstalt**

Møllegade 11, Aarhus

Aktieselskabet

Vejle Bolte- & Møtrikfabrik.

Grundlagt 1899.

Telefoner:
Kontor 93 & 1093.
Fabrik 2120 (2 Linier).

Telegr.-Adr.:
Boltefabriken.

**Alle Slags Bolte Skruer,
og Skinnespiger.**

Leverandør til
De danske Statsbaner.

Tegn Annonce i

Jydsk Telefonbog

Jydsk Telefon-Aktieselskab
Aarhus

Brostrøms

Planteskole, Viborg
v. C. Nielsen
Hørdføre, jydsk
Planter for Have,
Mark og Skov.
Telefon 42.



**MATHIESEN'S
PLANTESKOLE
• KORSØR •**

PRISFØRTEGNELSE
FRANCO

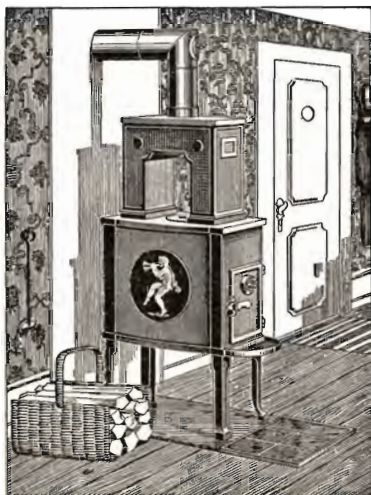


FRUGTTRÆER • ROSER • FRUGTBUSKE
Sirbuske • Sirtræer • Allétræer m.m.
garanteret fejlfri Vare.
tittrukken paa aaben Markuden Lz.

Trifoliums Frø

giver stor Høst.

„HESS“-BRÆNDEOVNEN



byder følgende Fordele:

Let Opstilling
Bekvem og hurtig Optænding
Nøjagtig Regulering
Stort Fyrrum til langt Brænde
Enkel Konstruktion
Bekvem Rensning
Stor Varmeevne

Leveres i 8 Størrelser
Faas hos vore Forhandlere

C. M. HESS' FABRIKKER $\frac{A}{S}$ -VEJLE

Plantage købes.

2—300 Tdr. Land Granplantage ønskes til Købs, eventuelt Halvpart i Plantage, da jeg saa kan forestaa Plantning, Hugst og Salg af Træet. Nærmere Oplysninger ved Billet mrkt. „Plantage 77“ modtager dette Blads Kontor.

Herning Hede- & Discontobank.

10—12 $\frac{1}{2}$. 2 $\frac{1}{2}$ —5.
Telefon 5, 273 og 720.

Spare- og Laanekassen for Nykøbing Mors og Omegn.

Kontortid 10—12 og 2—4 $\frac{1}{2}$.
Telefon 20.

Aktieselskabet

AARHUUS PRIVATBANK

— stiftet 1871 —

Aarhus:
Hovedkontor.

København:
Nygade 1.

Aktiekapitalen & Reserver **ca. 17 Mill. Kr.**
hæfter til Sikkerhed for alle Indskud.

A. Philipsen & Co., Viborg.

Maskinanlæg - Automobiler.
Telefon 532—1064.

Elektriske Anlæg - Vandværks-
anlæg. Telefon 174—274.

Andels-Anstalten Tryg

tegner alle Arter af Livsforsikringer.

Hovedkontor: Rosenørnsallé 1 — København.

AALBORG TAFTEL AKVAVIT.



Hedeselskabets Tidsskrift.

Nr. 2.

15. Februar.

1935.

Indtrædende Medlemmer indtegnes hos Selskabets Forretningsførere. Medlemsbidraget er enten årlig mindst 5 Kr. eller en Gang for alle mindst 100 Kr. Større Bidrag modtages gerne. Korrespondancer og Afhandlinger bedes sendt til Hedeselskabets Hovedkontor, Viborg. Selskabets Medlemmer anmodes om stadig at holde vedkommende Forretningsfører bekendt med deres Adresse.

Tidsskriftet udgaar 1 Gang om Maanedn og sendes uden Vederlag til Selskabets Medlemmer. Annonceer bedes sendt til Hedeselskabets Hovedkontor, Viborg. Annoncepris efter Aftale og Tilbud.

Indhold: Mergelarbejdet 1934. — Uddeling af Legater til Hededyrkere. — Understøttelsesfondet for Hedeselskabets Tjenestemænd.

MERGELARBEJDET 1934.

I det forløbne Aar har følgende Mergelselskaber transporteret Mergel:

Paa flyttelige Spor:

			Tidligere udkørt
Nordvestvendsyssel	Mergelselskab..	12740 m ³	286752 m ³
Hjallerup og Omegns	do. ..	75153 "	358946 "
Sjelle og Omegns	do. ..	27773 "	138271 "
Holbækgens	do. ..	57926 "	315513 "
Østvendsyssel	do. ..	61580 "	292468 "
Starup og Omegns (Skovgaard)	do. ..	79551 "	62000 "
Sørig og Omegns	do. ..	2000 "	18533 "
Vestvendsyssel	do. ..	25733 "	
		Ialt..	342456 m ³

Til Selskaber, der udkører Mergel paa Lastbil:

			Tidligere udkørt
Hørmsted-Skærum	Mergelselskab..	9833 m ³	39985 m ³
Kvissel og Omegns	do. ..	12600 "	36533 "
Ullerup og Omegns	do. ..	1427 "	27399 "
Vedsted og Omegns	do. ..	31335 "	55126 "
Helstrup og Omegns	do. ..	2907 "	11146 "
Holstebroegns	do. ..	37840 "	173093 "
Mørup og Omegns	do. ..	6800 "	12131 "
Værum og Omegns	do. ..	9013 "	8000 "
Kalø-Knebelvig	do. ..	21666 "	10000 "
Søvind og Omegns	do. ..	11433 "	8193 "

At overføre.. 144854 m³

			Tidligere udkørt
	Overført..	144854 m ³	
<i>Aaes og Omegns</i>	Mergelselskab..	6453 "	7333 m ³
<i>Klokkedal og Omegns</i>	do. ..	14986 "	26666 "
<i>Ølholm og Omegns</i>	do. ..	1740 "	2853 "
<i>Give og Omegns</i>	do. ..	13293 "	3866 "
<i>Bjært-Stenderup</i>	do. ..	20900 "	6500 "
<i>Lønborg og Omegns</i>	do. ..	2780 "	6300 "
<i>Ejstrupholm og Omegns</i>	do. ..	7406 "	7665 "
<i>Møgeltønder og Omegns</i>	do. ..	120000 "	
<i>Brøns m. fl. Sognes</i>	do. ..	60000 "	
<i>Gl. Roskilde Amts</i>	do. ..	19760 "	
<i>Mørke og Omegns</i>	do. ..	6540 "	
<i>Pletgaard og Omegns</i>	do. ..	14360 "	
<i>Givskud og Omegns</i>	do. ..	3640 "	
<i>Grumstrup og Omegns</i>	do. ..	3053 "	
<i>Sdr. Felding og Omegns</i>	do. ..	1013 "	
<i>Stilbjerg</i>	do. ..	2933 "	
		<hr/>	
		Ialt..	443711 m ³

Til samtlige Mergelselskaber er saaledes udkørt ialt 786167 m³ Mergel i 1934, foruden at der paa Trafikbanerne fra Lejerne ved *Kølsen, Damhusaa, Klaabygaard, Roager, Lervang, Vingsted* og *Søvind* er udkørt ca. 21000 Vognl., svarende til en Mergelmængde af ca. 120000 m³.

Holstebroegnens Mergelselskab har tidligere Aar udkørt Mergel paa flytteligt Spor, men gik i 1934 over til Udkørsel paa Lastbil, da den resterende Levering var spredt over et saa stort Op-land, at Levering pr. Spor ikke kunde gennemføres. Den for Møgeltønder og Omegns Mergelselskab anførte Mergelmængde er for en mindre Dels Vedkommende udkørt i 1933. Ved Møgeltønder og Brøns Mergelselskaber er Mergelen opgravet med „Grab“ (Fig. 1) og læsset i Lastbilerne. Den væsentligste Del af Mergelleveringen til disse to Selskaber er udgravet i Bønderby og Vangsbo Mergellejer, men en Del af Mergelen er opgravet i forskellige spredt beliggende, mindre Mergellejer, en Arbejdsmaade, der er mulig og kan gennemføres til en billig Pris, da der kun kræves ringe Forarbejder, hvor en saadan Maskine benyttes.

Nordvestvendsyssel Mergelselskab afsluttede Mergeltransporten i 1934. Allerede i 1913 var Sagen om Udkørsel af Mergel til denne Egn rejst, idet der da var stiftet Mergelselskaber i *Asdal* og *Tornby*. Mangel paa Materiel medførte imidlertid, at Sagen ikke kunde

fremmes med det samme, og da derefter de vanskelige Forhold foraarsagede af Verdenskrigen indtraf, blev Sagen udsat og først igen taget op i 1927. Hedeselskabet foretog da en indgaaende Undersøgelse af Mergelforholdene paa Egnen.

Ved Undersøgelsen viste det sig, at Mergel i betydelige Mængder forefandtes adskillige Steder, og der vilde intet have været til Hinder for at udnytte flere Mergellejer og derigennem faa kortere Transport. Da imidlertid Mergellejet i Kjøbsted (se

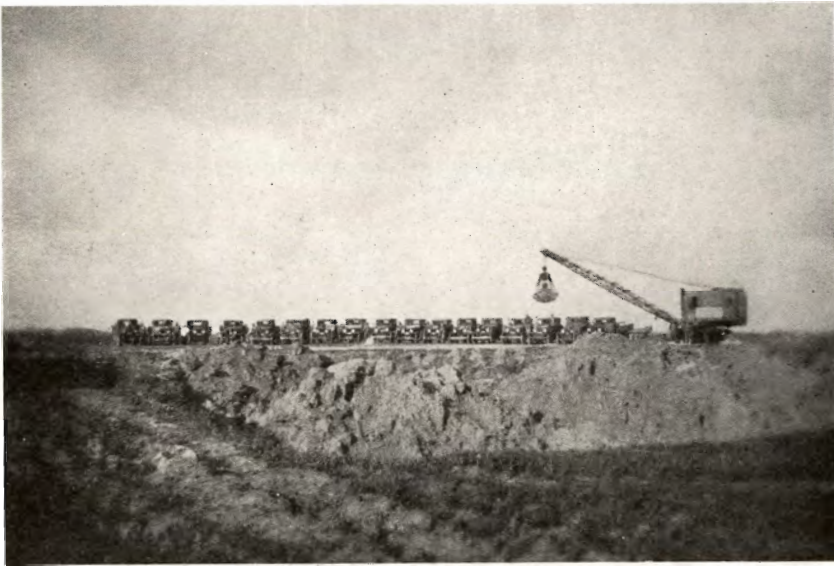


Fig. 1. Mergellæsning med „Grab“ ved Bønderby Mergelleje.

Fig. 2) indeholdt Mergel med et Kalkindhold, der var betydeligt større end i noget af de andre Mergellejer, besluttedes det, at der arbejdedes hen til at samle Egnen om Udnyttelse af dette Leje. Mergelen fra Kjøbsted Mergelleje indeholder ca. 25 % kulsur Kalk i Tørstoffet.

Efter en Del forberedende Møder indkaldtes til stiftende Møde i Asdal Forsamlingshus d. 26. Juni 1928, hvor Nordvestvendsyssel Mergelselskab stiftedes.

Det blev paa Mødet vedtaget at aftage Mergelen fra Kjøbsted Mergelleje, og Tegning af Mergel blev paabegyndt.

Paa Mødet i Asdal blev det besluttet, at Mergelselskabet skulde omfatte Bjergby, Tornby, Horne, Asdal, Uggerby, Mygdal, og Vidstrup Sogne, og i Løbet af de følgende to Maaneder tegnedes ca. 50000 m³ Mergel inden for dette Omraade.

I Betragtning af den lange Køreafstand (ca. 24 km) og det

omfattende Forarbejde, der skulde udføres, var dette ikke nogen stor Mergelmængde at begynde Arbejdet med, men i Tillid til, at Tilslutningen her som andre Steder vilde komme, naar først Arbejdet blev paabegyndt, besluttede Bestyrelsen at søge Arbejdet fremmet, og Hedeselskabet indgik paa at stille Materiel til Raa-dighed til Mergelens Transport, naar Arbejdet ved Bindslev var afsluttet, hvilket skete Sommeren 1929.



Fig. 2. Kjøbsted Mergelgrav 1934.

Af Kortet (Fig. 3) fremgaar Sporets Hovedlinier. For en stor Del af Oplandet gælder, at Sporene er ført ud over et yderst vanskeligt Terrain, og ofte var Stigningerne saa store, at det var nødvendigt at anvende to Lokomotiver for at faa Mergelkolonnerne slæbt op. Men Vanskelighederne blev overvundne og Beboerne sluttede sig til, efterhaanden som Arbejdet skred frem, ikke alene indenfor det oprindelige Opland i Nord og Øst for Mergellejet, men ogsaa mod Syd rejstes Krav om Levering af Mergel fra Kjøbsted, og Selskabet udvidedes til henimod Løkken, og den oprindelig tegnede Mergelmængde paa ca. 50000 m³ forøgedes til ialt 299486 m³, fordelt til ca. 950 Medlemmer.

Ved Arbejdets Paabegyndelse regnedes med en Pris af 3 Kr. 30 Øre pr. m³ (22 Kr. pr. Kubfv.). Ved Arbejdets Afslutning andrager Prisen 2 Kr. 75 Øre pr. m³ (ca. 18 Kr. 30 Øre pr. Kubfv.).

Til første Formand for Mergelselskabet valgtes Proprietær Hejlesen, Mølgaard, der imidlertid efter eget Ønske fratraadte allerede i 1929 og blev efterfulgt af Gaardejer O. Eriksen, Tornby, der har været Formand under hele Arbejdstiden.



Fig. 3. Hovedlinier for Nordvestvendsyssel Mergelselskab.

Som nævnt i Oversigten over Mergelarbejdet 1933 bliver den overvejende Del af den Mergel, der nu transporteres med Trafikbanerne, aftaget af Selskaber, der har Bevilling i Henhold til Lov Nr. 136/1929 om Begunstigelser for Mergelselskaber. Efter de for Tiden gældende Regler ydes Tilskudet til Transporten

med $\frac{7}{10}$ af Fragten, idet dog Modtagerne skal betale mindst 12 Kr. i Fragt pr. 10000 kg Mergel. Da Prisen paa Mergelen i Banevogn ved Mergellejet oftest er bestemt, er det muligt overfor Landvæsenskommissionen at opgive et bestemt Beløb til Tinglysning. I de for kommende Finansaar gældende Regler er Bestemmelsen om Modtagernes Fragtandel mindre bestemt udformet, hvilket næppe kan undgaa at volde nogen Vanskelighed, naar et Mergelselskab, der faar Mergel transporteret med Fragttilskud, skal opgive Prisen til Landvæsenskommissionen til Tinglysning, og der er næppe anden Vej at gaa, end opgive Prisen saa høj, at Selskabet kan regne med at være paa den sikre Side.

Af nye Mergelselskaber oprettedes følgende i 1934:

Broager og Omegns, Urlev m. fl. Sognes, Bjerre Herreds sydlige, Kibæk og Omegns, Filskov og Omegns, Smidstrup og Omegns, Toksvig og Omegns, Alslev-Hostrup, Hobroegnens, Grenaaegnens, Pletgaard og Omegns, Tistrup og Omegns, Lemvigegnens, Trust og Omegns, Ølstrup og Omegns, Funder og Omegns og Aidt og Omegns.

Det danske Hedeselskabs Mergelafdeling, Januar 1935.

J. P. Olesen.

UDDELING AF LEGATER TIL HEDEDYRKERE.

Hedeselskabets Bestyrelse har i Januar 1935 foretaget Uddeling af Landstingsmand Jørgen Berthelsens Legat og Sølvvarefabrikant O. Poulsen og Hustrus Legat til følgende Hededyrkere:

Landstingsmand Jørgen Berthelsens Legat til Fordel for jydsk Hededyrkere er tildelt:

Anders Chr. Andersen, Sennels, Thisted,
 Jens Peder Hedevang, Lem pr. Lem St.,
 Jacob Jacobsen, Skansen, Frederiks,
 Jørgen Jørgensen, Østerby, Sdr. Omme,
 Niels Hansen Kristensen, Simmel pr. Sdr. Omme,
 Poul Severin Madsen, Granly, Kjallerup, Bedsted, Thy,
 Johannes Nygaard, Haderis, Skive,
 Chr. Pedersen, Klitten, Saltum,
 Otto Peder Pedersen, Sdr. Dams Hus, Lyngsaa, Sæby,
 Kr. Sørensen, Nørbæk pr. Faarup,
 Just Thomsen, Stenild, Hobro,
 hver med en Portion paa 100 Kr.

Sølvvarefabrikant O. Poulsen og Hustrus Legat, der uddeles til trængende Hedeboere af Husmands- eller Arbejderstanden, er tildelt følgende:

Jens Alfred Frandsen, Vester Gludsted pr. Ejstrupholm,
 Kr. Fr. Kristensen, Faarborg pr. Lem St.,
 Jens Chr. Madsen, Rimmer, Sørig pr. Aalbæk,
 Jens Rasmussen, Risbjerg pr. Brande,
 hver med en Portion paa 100 Kr.

Vi anfører nedenfor en kort Beskrivelse af de paagældende Hededyrkeres Virksomhed:

Landstingsmand Jørgen Berthelsens Legat.

Anders Chr. Andersen, Sennels, Thisted, (indstillet af Foreningen af jydsk Landboforeninger) er født den 29. Juli 1900 og gift i 1925 med Ellen Nielsen; der er 2 Børn i Ægteskabet.

Anders Chr. Andersen kom ud at tjene, da han var 9 Aar, og tjente hele Tiden, indtil han købte Ejendommen. Han var et meget dygtigt og interesseret ungt Menneske.

Han købte Ejendommen, som han nu har, i 1925 for 24000 Kr. Den var meget forsømt, med 3 Tdr. Land god Jord ved Ejendommen og 8 Tdr. Land i Hede ca. 2 Kilometer borte, hvoraf der var opdyrket 1 Td. Land. Han har siden opdyrket de andre 7 Tdr. Land Hede og høster nu store Afgrøder.

Besætningen bestod ved Købet af 4 magre Køer og en Hest. Nu har han 6 store Køer, 2 Kvier, 2 Kalve, alle af rød dansk Race og meget høj Ydelse, samt 3 Grisesøer + Opdræt og 2 Heste. Han skulde ved Modtagelsen af Ejendommen skyldte 23000 Kr. og havde 1000 Kr. til Ombygning og Reparation af den. Gælden er nu 21000 Kr., og der er bygget for godt 2500 Kr., saa det er jo gaaet i den rigtige Retning trods de vanskelige Tider.

Men Anders Chr. Andersen og Hustru er ogsaa et Par meget dygtige Mennesker med godt Mod og godt Humør.

Jens Peder Hedevang, Lem pr. Lem Station, (indstillet af Hedebruget) er født i Dejbjerg den 19. April 1888, og opvoksede ligesom Hustruen, Anna Marie, f. Nielsen, ved Landbruget. De havde af Arbejdsfortjenesten sparet ca. 2500 Kr. sammen til Brug ved Oprettelse af eget Hjem.

Jens P. Hedevang købte i 1913 49 Tdr. Ld. Hede i Lem Sogn for en Købesum af 6250 Kr., og senere er tilkøbt en Græsffenne paa 10 Tdr. Ld. samt et Stykke Hede paa 18 Tdr. Ld., der efter at være opdyrket blev solgt.

Et Skur opført af Jernbanesveller var den første Dygning paa Ejendommen, og her havde J. P. Hedevang sine Heste.

Senere opførtes gode Bygninger, og nu staar der en køn trelænget Gaard med Have og Hegnsplantning omkring og Udsigt over Ringkøbing Fjord, saa det er en af Sognets kønneste Ejendomme.

Der blev taget kraftigt fat paa Opdyrkningsarbejdet, og nu er hele Hedearialet opdyrket. Hvor der før 1913 kun høstedes Tyttebær — hvoraf der ofte var en rigelig Høst i de gamle Hjulspor, som før Opdyrkningen laa tæt i Heden og vidnede om tidligere Tidens Travlhed — ligger nu veldyrkede Agre med fortrinlige Afgrøder, som det er en Fornøjelse at se, og som giver rigelig Føde til Besætningen, der bestaar af 3 Heste, 14 Køer, 16 Stk. Ungkvæg, 19 Svin samt ca. 50 Høns.

Ejendomsskylden er 22000 Kr., Prioritetsgælden 26000 Kr.

Et Arbejde som det, Jens Peder Hedevang og Hustru har udført, maa man glædes over og beundre. Naar Resultatet er blevet saa godt, som Tilfældet er, saa ligger Forklaringen nok deri, at Arbejdet er udført ved „forenede Kræfter“.

Jacob Jacobsen, Skansen, Frederiks, (indstillet af Hedebruget) er født 14. Januar 1893; han opvoksede ved Landbruget og arbejdede i Bedstefaderens Bedrift. For sit Arbejde og som Arvepart fik han et Hedearial paa 40 Tdr. Ld., hvoraf 6 var opdyrket.

I 1922 opførtes en solid Vinkelbygning, og i 1923 bevilgedes der Jacobsen 10000 Kr. i Statslaan.

Paa Ejendommen er nu opdyrket 24 Tdr. Ld. Hede, der er plantet Læbælte i vestlige Skel og anlagt en pæn, velholdt Have.

Siden 1922 er Bygningerne udvidede, uden at Gælden er forøget.

Jacobsen begyndte paa Ejendommen med en Besætning paa 2 Køer og 2 islandske Heste, og til denne Besætning kneb det med at avle Føden. Nu holdes 2 Heste — en jydsk og en islandsk — 8 Køer, 6 Ungkreaturer, 5 Svin og 70 Høns.

Ejendomsskylden er 7600 Kr.

Jacob Jacobsen er gift med Kristine, f. Laursen.

Jørgen Jørgensen, Østerby, Sdr. Omme, (indstillet af Hedebruget) købte i 1926 en Hedeparcel paa ca. 40 Tdr. Ld. Købesummen var 6000 Kr.

Kun ca. 6 Tdr. Ld. af Arealet var opdyrket Jord, som dog ved Overtagelsen var ved at gro til med Lyng, medens Resten var Hede og Mose.

J. Jørgensen, der ikke havde nogen Kapital ved Overtagelsen, tog kraftigt fat paa Opdyrkningsarbejdet. Han modtog Statslaan og fik opført gode Bygninger. 24 Tdr. Ld. er nu bragt i Kultur.

Ca. Halvdelen af Arealet er lav Jord, der er noget vanskelig at opdyrke. Jørgen Jørgensen har dog foretaget Pløjningen med to russiske Heste, og i Mosen har han gravet en Del Tørv, hvilket har givet en lille Biindtægt. Der er udført et ret betydeligt Udgrøftningsarbejde. En stor og pæn Have er anlagt og holdt i god Orden, og der er plantet Læ ved Hus og i Skel.

Jørgen Jørgensen er gift med Anne Marie Kristensen og i Ægteskabet er 11 Børn.

J. Jørgensen har under vanskelige økonomiske Kaar udført et betydeligt Opdyrkningsarbejde.

Mellem Sdr. Omme og Simmel laa indtil for faa Aar siden langs Landevejen en øde Hedestrækning; her tog J. Jørgensen og hans Hustru fat og skabte et Hjem.

Senere har andre fulgt hans Eksempel, og nu ligger ved Sdr. Omme—Grindsted Landevej 4 Nybyggerhjem mellem Sdr. Omme og Simmel Bæk.

Niels Hansen Kristensen, Simmel pr. Sdr. Omme, (indstillet af de samvirkende jydsk Husmandsforeninger) er 78 Aar gl. N. H. Kristensen købte i 1879 et Hedeareal paa 165 Tdr. Land, hvoraf kun 3 Tdr. Ld. var opdyrket, medens Resten henlaa i Lynghede. Paa Ejendommen fandtes der kun et gammelt 6 Fags Hus. Efter nogle Aars Forløb fandtes Mergel ret langt fra Ejendommen, men da Trækkraften var Stude, maatte Hansen bruge 4 Timer for at hente et Læs Mergel. Han fik dog desuagtet i Løbet af en Aarrække opdyrket saa megen Hede, at der var tilvejebragt et Husmandsbrug. Dette Brug solgte han saa for at skaffe Midler, hvormed han kunde tage fat paa nye Opdyrkningsarbejder, og saaledes fortsatte han, idet han, naar en Ejendom var opdyrket og i Orden, afhændede den; den første til fremmede, senere til et af sine Børn, efterhaanden som disse blev voksne. Af de 165 Tdr. Land er nu 162 Tdr. Land opdyrket, og der findes derpaa 4 Ejendomme, paa hvilke der tilsammen holdes 60—70 Kreaturer og et lignende Antal Svin. I 1923 afhændede N. H. Kristensen sin sidste Ejendom til sin yngste Søn, men han fortsatte fremdeles sit Opdyrkningsarbejde paa et mindre Hede- og Moseareal, som han købte, og som han nu snart er færdig med at bringe i sin Kultur.

Poul Severin Madsen, Granly, Kjallerup, Bedsted, Thy, (indstillet af Foreningen af jydsk Landboforeninger) er født 1877 i et lille Husmandshjem i Heltborg Sogn. Da Faderen døde, kom Poul Madsen ud at tjene. Han var da kun 9 Aar gl. I 15 Aars Alderen kom han i Tømrerlære og arbejdede ved dette Haand-

værk, indtil han i 1900 giftede sig. De nygifte overtog hans Svigermoders Ejendom i Kjallerup. Det var da en meget fattig og forfalden Ejendom. Af Arealet var der i 1900 kun delvis opdyrket 7 Tdr. Land, men det var uden Kultur. Jorden var sur, med aabne Grøfter, Siv og Ukrudt, og Bygningerne et tarveligt Skjul om et Hjemliv. Det første Par Aar søgte Madsen da ogsaa at tjene lidt udenom ved Haandværket. Ejendommen købtes for 6000 Kr., og af Besætning var der 2 Køer, 2 Kalve, 2 Grise, 4 Faar og 1 Hest.

I 1913 var der kommen saa megen Jord i Drift, at der skulde skaffes mere Plads til Avl og Besætning, og Madsen bestemte sig da til at bygge en helt ny Ejendom, som han byggede ind i Læ af Statsplantagen. Bygningerne skulde saa ligge i Lyng- og Sandbakker, hvorfor der maatte planeres, og Jorden renses, forinden Have kunde anlægges. Et Læbælte for Marken er senere plantet.

Det kostede 12000 Kr. at bygge Ejendommen med Ajlebeholder og Møddingshus. Ajlebeholderen maatte lægges meget højt, da det var umuligt at komme i Jorden for Vand, hvilket overrasker meget, naar man betragter de omliggende Flyvesands-Arealer.

Der er nu opdyrket og i udmærket Drift 14—15 Tdr. Land, der præsenterer sig saa smukt, som paa den bedste Jord. Dog kan Foraarsstormene flytte betænkeligt paa Jorden og bringe betydelige Ødelæggelser.

Ægteparret har haft 8 Børn, hvoraf 3 er døde. Sønnerne har arvet Faderens Haandsnille, hvilket har givet sig Udslag i det nydeligste Husflidsarbejde.

Selvfølgerig har der udefra været Bud efter Poul Madsen. Han har været Medlem af Sogneraadet og gennem Aarene haft flere andre Tillidshverv. For Tiden er han Kirkevæрге, Medlem af Menighedsraadet og Formand for Husmandsforeningen.

Hjemmet har været ramt af megen Sygdom, og Poul Madsen har selv haft lange Sygehusophold og været uarbejdsdygtig i 4 Aar, men en energisk og dygtig Kone, hjulpet af flinke Børn, har holdt Hjemmet oppe.

Der er for Tiden en Besætning af 2 Heste, 6 Køer, 1 Tyr, 2 Kvier, 4 Søer, 9 Svin og 4 Faar.

Sædskiftet er: Grønjordshavre, Rodfrugt, Byg, Bælg- og Bland-sæd til Staldfoder, Runkelroer og Kartoffler, Byg, Udlægshavre og 3 Aars Græs. Poul Madsen har prøvet med 1 Aars Græsmarker, men det gik ikke paa den lette Sandjord.

Ved Siden af den almindelige Markdrift avles der Gulerødder,

Sellerier, Blomkaal og Spisekartofler til Salg, hvilket giver en god Biindtægt.

Johannes Nygaard, Haderis, Skive, (indstillet af Hedebruget) er født i N. Feldborg $\frac{3}{1}$ 1877. Han var i Barndomstiden hjemme hos Forældrene og tjente derefter i de første Ungdomsaar som Karl ved Landbruget. I 1901 blev han gift med Petrine Pedersen fra Grove Sogn, hvorefter han arbejdede i en Del Aar ved Teglværk- og Landbrugsarbejde, indtil han i 1920 overtog en forsømt Hedejendom. Købesummen var 5100 Kr., og Johannes Nygaards Kapital ved Overtagelsen var ca. 1000 Kr.

15 Tdr. Land af Ejendommens Jord var opdyrket ved Overtagelsen, men var i meget daarlig Kultur, en Del deraf var tilgroet med Lyng, Bygningerne var gamle, smaa og daarligt vedligeholdte. Ejendommen overtoges uden Besætning.

Johannes Nygaard har siden Overtagelsen udført meget betydelige Forbedringer paa Ejendommen. I 1929 opførtes ny Stald og Lade og Stuehuset er sat i god Stand. Ved Bygningerne er plantet Læ og anlagt en stor Have, der er i god Orden. Ca. 15 Tdr. Ld. Hede er opdyrket og en Del af den gamle dyrkede Jord er tilført Mergel. Afgrøderne i Marken er velholdte. I Skellene og i Marken er udført et stort Læplantningsarbejde, hvilket er af særlig stor Betydning for Dyrkning af den skarpe Jord.

Besætningen bestaar nu af 2 Heste, 8 Køer samt Ungkvæg, Svin og Høns.

Ejendomsskylden er 7500 Kr. Gælden er ca. 15000 Kr.

Chr. Pedersen, Klitten, Saltum, (indstillet af Foreningen af jyske Landboforeninger) købte Ejendommen i 1910 ved Tvangsauktion. Han havde som Tjenestekarl sammensparet sig 1600 Kr., og hans Hustru havde sammensparet 500 Kr.

Kyndige Folk paastaar, at Ejendommen blev købt saa meget for dyrt, at disse Penge i Virkeligheden var tabt.

Prisen var 9000 Kr., og Arealet ca. 70 Tdr. Land, hvoraf ca. 16 Tdr. Land var i Brug.

Beboelseshuset var brugeligt, medens baade Kostald og Lade blæste ned i Løbet af et Par Aar.

Der var 3 Køer og 2 smaa, gamle, magre Heste, ingen Faar eller Svin — ejheller Fjerkræ.

Nu er Gaarden bygget smukt op. Der er 40 Tdr. Land i Brug, og der er tilplantet 7 Tdr. Land med Naaletræer.

Af det dyrkede Areal er de 30 Tdr. Land merglet.

Det indvundne Areal, ca. 25 Tdr. Land, er *taget fra Klitten*.

Besætningen er nu 14 Malkekøer, 10 Ungkreaturer og Svin, Faar og Fjerkræ i passende Antal.

Gælden var, før han byggede nyt Stuehus, 6000 Kr., men er nu 12000 Kr.

Der er naaet et stort og godt Resultat ved de to Menneskers trofaste Kamp mod Sand og Klit.

De har 5 Børn, hvoraf de 2 er ude at tjene; de 3 er hjemme.

Otto Peder Pedersen, Sdr. Dams Hus, Lyngsaa, Sæby, (indstillet af Foreningen af jydsk Landboforeninger), der er født i 1869, overtog ved sit Giftermaal i 1889 med Ane Kirstine Nielsen (født 1858) dennes Hjem, Sdr. Dams Hus, hvortil der dengang hørte 6 Tdr. Land, hvoraf dog de 2 Tdr. Land var Hede. I Ejendommen indestod et Laan paa 400 Kr. samt en Aftægt, der kapitaliseredes til 900 Kr., saaledes at Købesummen ialt var 1300 Kr. Besætningen bestod kun af en Ko, og den maatte der lejes Græs til om Sommeren og bjerges Foder til om Vinteren.

I de første 9 Aar af sit Ægteskab gik Otto P. Pedersen hver Dag til Herregaarden L. Rugtved, først som Daglejer, senere som Forkarl, medens Hustruen passede Ejendommen, som alligevel i Løbet af nogle Aar blev sat godt i Gang.

Jorden var dengang billig i Lyngsaa, og Otto P. Pedersen kom, efterhaanden som han magtede det, ind paa at udvide sit Areal ved Tilkøb af omliggende Parceller. I 1904 købtes 38 Tdr. Land for en Købesum af 1000 Kr. 1909 købtes 6 Tdr. Land for 2000 Kr., 1913 14 Tdr. Land for 2900 Kr., 1918 12 Tdr. Land for 2500 Kr., og endelig i 1921 8 Tdr. Land Eng for 5500 Kr.

I Stedet for det gamle Hedehus, hvor der ikke kunde fødes en Ko, ligger der nu en lun, velholdt Gaard med store, rummelige Bygninger, der omgives af Have og Hegn. 10 Tdr. Land er tilplantet med Naaetræer. Marken er merglet og Lavningerne drænedede og kultiverede.

Af Lynghede er der ialt opdyrket 20 Tdr. Land. Resten af Marken var opdyrket ved Overtagelsen, men i meget daarlig Kultur.

Ialt drives der 55 Tdr. Land under Plov med følgende Skifteinddelinger:

1.	2.
1. Blandsæd	1. Blandsæd
2. Rug	2. Rug
3. Rodfrugter	3. Rodfrugter
4. Blandsæd	4. Havre m. Udlæg
5. Havre m. Udlæg	5. Kløver og Græs
6. Kløver og Græs	6. do.
7. do.	

Besætningen bestaar af 5 Heste, 12 Køer (i Alm. 16), 15 Ungkreaturer og 15 Svin samt Fjerkræ.

Der sælges aarligt ca. 30 Fedesvin foruden en Del Smaagrise. Ejendomsskylden er 21300 Kr. og Restgælden 19000 Kr.

I Ægteskabet er der 4 Børn, en gift Søn er hjemme og hjælper med Driften af Gaarden, i en Nabogaard bor en gift Datter, og to Børn har Plads hos fremmede.

Kr. Sørensen, Nørbæk pr. Faarup, (indstillet af de samvirkende jyske Husmandsforeninger) er født ²⁸/₁₂ 1878 som den ældste af 10 Søsken. Da han var 7 Aar gammel, kom han ud at tjene og arbejdede saa ved Landbruget indtil 1906, da han giftede sig med sin nuværende Hustru. De har haft 3 Børn, hvoraf 2 Piger, henholdsvis 23 og 14 Aar, er levende.

Ægteparret var Ejer af ca. 300 Kr., da de satte Bo, saa der begyndtes næsten med et Par tomme Hænder.

I 1907 købtes den nuværende Ejendom paa 22 Tdr. Land Hedejord, hvoraf kun 7 Tdr. Land var opdyrket. Købesum 4100 Kr. Bygningerne, et lille Vinkelsted, var gamle og faldefærdige, men er nu erstattet med nyere og mere tidssvarende Bygninger; der er samtidig bygget et fritliggende Svinehus til 100 Grise. Staldbygningen og Laden er for største Delen opført af Manden selv.

Han har været Fragtmand i 23—24 Aar, da den karrige Hedejord ikke kunde føde Familien. I 1921 udstykkedes Præstegaarden, og Kr. Sørensen overtog da 38 Tdr. Land uopdyrket Hedejord, og der er senere tilkøbt 5 Tdr. Land Eng og 3 Tdr. Land Mose.

Hele Ejendommen er nu opdyrket, et Læbælte er plantet langs Ejendommens vestre Skel, ligesom der iøvrigt er plantet Læhegn, og ved Ejendommen er ca. 1 Td. Land anlagt som Have.

Besætningen var i 1907 2 gamle russiske Heste og 2 Køer, men er nu 4 Heste, 1 Føl, 9 Køer, 10 Ungkreaturer, 6 Svin og 30 Høns.

Just Thomsen, Stenild, Hobro, (indstillet af Foreningen af jyske Landboforeninger) er født 18. Juni 1884 i Hornum ved Hobro; hans Hustru, Ane Margrethe Jørgine Jørgensen, er født i Mellemvandet ved Viborg 11. August 1881. De blev gift 14. August 1908 og overtog Ejendommen i November samme Aar. Den var da paa 13 Tdr. Land Hedejord, hvoraf der var opdyrket ca. 1 Skp. Land omkring Huset, som bestod af 9 Fag. Ejendommen, der var Svigerfaderens, købtes for 2700 Kr. + frit Husly for denne og Hustru i 5 Aar.

Just Thomsen ernærede sig og Familie de første Par Aar ved Daglejerarbejde og Tækkearbejde, hvori han var Specialist;

imellem laantes et Par Heste hos Naboerne til at pløje i Heden; men det duede ikke, siger Just, det var først, da han fik nogle Køer og fik dem i Selen, at det rigtig gik. Der lejedes til at køre 2 Favne Mergel hvert Aar. Efterhaanden øgedes baade den ud- og indvendige Besætning. Der kom et Barn hvert Aar, saa Familien blev paa 7 Medlemmer. Et af Børnene døde i 18 Aars Alderen, saa der nu kun er 4 raske og dygtige Børn, hvoraf de 3 tjener, og den fjerde hjælper til som Karl hjemme. I 1923 kultiveredes det meste af Stenild Hede, og deraf købtes $13\frac{1}{2}$ Tdr. Land for 1000 Kr. + 1400 Kr. for Pløjning og Tilførsel af Mergel. Nu kunde der ikke mere afses Tid til Daglejerarbejde, der blev nu nok at tage Vare paa hjemme sammen med Grethe. Besætningen steg efterhaanden til 7 Køer og et lignende Opdræt, og der holdtes flere Grisesøer. Der er nu Ret til Levering af 17 Stk. Slagterisvin. Trækkraften er to smukke Russerheste.

Der er sket Tilbygning flere Gange, men der er alligevel stadig for lidt Plads til Avlen, der nu er over 160 Traver Korn, og det er Meningen, at der skal bygges Kørelade til næste Aar. Køerne er under Kontrol og ydede sidste Aar 185 kg Smør i Gennemsnit og fik 1. Præmie som Individier.

Sølvvarefabrikant O. Poulsen og Hustrus Legat.

Jens Alfred Frandsen, Vester Gludsted pr. Ejstrupholm, (indstillet af de samvirkende jyske Husmandsforeninger), 39 Aar gl., overtog sin Ejendom i 1920 for en Købesum af 5400 Kr. og med en Egenkapital paa 1500 Kr. Af Ejendommens Areal var 6 Tdr. Land opdyrket, medens Resten, 48 Tdr. Land, laa hen i Lynghede. Paa Ejendommen fandtes ved Overtagelsen hverken Bygninger eller Besætning. J. A. Frandsen maatte derfor i de første Aar ernære sig og sin Familie ved Arbejde hos fremmede. Han arbejdede dog samtidig energisk med Hedens Opdyrkning og gennem Aarene forvandlede Stykke for Stykke fra Lynghede til god Agerjord. Der byggedes først Stuehus og noget senere Udhus, hvortil Manden lavede saa godt som alle Sten selv. I 1930 byggedes stor Lade og Hestestald, saaledes at Ejendommen nu fremtræder i en smuk trelænget Form omgivet af Læbælter og en meget smuk Have.

Besætningen bestaar af 2 Heste, 8 Køer, 3 Kvier, 4 Kalve, 2 Søer, 5 Fedesvin samt 75 Høns.

J. A. Frandsen har ikke deltaget i det offentlige Liv; Virksomheden hjemme har taget saavel hans som Konens og deres 3 Børns Tid. Trods Slidet er Familien glad og tilfreds med Tilværelsen.

Kr. Fr. Kristensen, Faarborg pr. Lem St., (indstillet af de sam-

virkende jyske Husmandsforeninger), 49 Aar gl., overtog Ejendommen i 1916 for en Købesum af 9000 Kr. og med en Egenkapital paa 1000 Kr., hvilket Beløb var sammensparet Løn. Ejendommen, der udgør ca. 110 Tdr. Land, var ved Overtagelsen omtrent uopdyrket, og paa hele Ejendommen fandtes der kun et lille Hus. Siden 1916 er 70 Tdr. Land opdyrket, og der er opført en pæn, trelænget Gaard, der er vel besat saavel med Besætning som Redskaber og Maskiner.

Besætningen udgør 3 Heste, 19 Malkekøer, 1 Tyr, 18 Ungkreaturer foruden Svin.

Det store Opdyrkningsarbejde er udført alene af Ejeren, hans Hustru og Børn.

Jens Chr. Madsen, Rimmer, Sørig pr. Aalbæk, (indstillet af Hedebruget) er født i 1878 i Raabjerg Sogn, hvor Faderen havde en lille, mager Sandjordsejendom.

Jens Chr. Madsen arbejdede fra Barndommen med i Faderens Bedrift; da han var 17 Aar, kom han ud at tjene hos fremmede, og blev i 1905 gift med Anna Christensen fra Ø. Tversted (i Ægteskabet er 11 Børn, hvoraf 9 lever); de overtog samme Aar Jens Chr. Madsens Fødehjem. Købesummen blev ansat til ca. 2500 Kr. samt Aftægt til Forældrene. Jens Chr. Madsens Kapital ved Overtagelsen af Ejendommen var ca. 250 Kr.

Ved Overtagelsen i 1905 var Besætningen 4 Køer, 1 Kvie, 2 smaa Heste; nu holdes 12 Køer, 1 Kvie, 2 store Heste, 8 Faar og 20 Svin.

Bygningerne er siden 1905 i væsentlig Grad udvidede og forbedrede; der er saaledes opført ny Kostald, Ajlebeholder, Hønsehus, Møddingsted samt Vindmølle.

Jens Chr. Madsen har i de forløbne Aar paa Ejendommen opdyrket ca. 15 Tdr. Land Rimmer og Doppe, og han har udført et stort Udgrøftningsarbejde, for at lede det skadelige Vand bort fra de lave Arealer. Ejendommens dyrkede Areal er nu ca. 25 Tdr. Land Ager og 4 Tdr. Land Eng.

Ejendomsskylden er 11000 Kr., Ejendommens samlede Gæld 12000 Kr.

Det udførte Arbejde aftvinger Respekt og viser, at selv en tarvelig Jordbund kan give Arbejde og Udkomme til en Familie, naar der tages fat paa den rigtige Maade.

Jens Rasmussen, Risbjerg pr. Brande, (indstillet af de samvirkende jyske Husmandsforeninger), 39 Aar gammel., overtog i 1920 sin Ejendom for 10000 Kr. Egenkapital 2000 Kr. Ejendommen, der var paa 22 ha, var tildels uopdyrket, saaledes at han i de første Aar ikke kunde ernære sig paa Ejendommen. Han

har nu opdyrket 18 ha, og i Løbet af den forholdsvis korte Tid ved et meget dygtigt Arbejde tilvejebragt en god Ejendom.

UNDERSTØTTELSSEFONDET FOR HEDESELSKABETS TJENESTEMÆND.

Fondet blev oprettet den 13. August 1907.

Fondets Formaal er at understøtte særlig uheldigt stillede Enker eller Børn efter afdøde Tjenestemænd og særlig uheldigt stillede Tjenestemænd eller forhenværende Tjenestemænd.

Fondet opretholdes og forøges af de Midler, der ifølge Hedeselskabets Forsørgelseskasses Vedtægter tilfalder det, samt ved frivillige Gaver.

I Henhold til Fondets Vedtægter har der for Aarene 1935, 1936 og 1937 været afholdt Valg af et Medlem til Bestyrelsen. Udfaldet af Valget blev, at Afdelingsleder J. P. Olesen, der afgik efter Tur, genvalgtes.

Regnskab for 1934.

Indtægt:

Beholdning fra 1933	Kr. 971,65
Foreningen af Hedeselskabets Tjenestemænd, Gave.	" 100,00
Modtaget efter Fru H. Sørensen	" 214,59
Provision fra Hedeselskabet for de af Tjenestemændene i 1934 indmeldte Medlemmer.....	" 205,00
Overskud ved en udtrukken Obligation	" 78,08
Renter	" 1804,30
	Kr. 3373,62

Udgift:

Udbetalte Understøttelser.....	" 900,00
Kassebeholdning pr. 31. December 1934.....	Kr. 2473,62

Foruden foranstaaende Kassebeholdning ejer Fondet:

6000 Kr. 5 S. 4 %	jydske Landejendomsb. Kreditf. Obligationer.		
34000 Kr. 6 S. 4½ %	do.	do.	do.

Viborg, den 26. Januar 1935.

J. Parbo. V. Iversen. J. P. Olesen.

Regnskabet eftersat og sammenlignet med Bøgerne. Beholdningen i Sparekassen og Værdipapirernes Paalydende fandtes overensstemmende med det i Regnskabet opførte.

Viborg, den 26. Januar 1935.

Vilh. Lund.

Landbrugslotteriet.

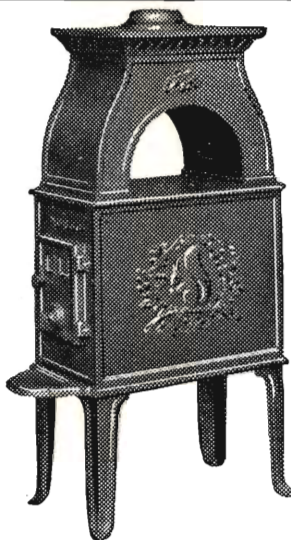
Største Gevinst Værdi 80,000 Kr. Præmie 10,000 Kr. Ialt i en Serie 38,000 Gevinster + en Præmie. — Tils. Kr. 1 Million 823,460. — Trækkes samtidig med Klasselotteriet. Lodsedler faas hos alle Kollektørerne samt i Hoved-Kollektionen, Frederiksberggade 2, København K.

Hotel

PHØNIX

Viborg

Byens Hotel
Telf. 50—257



MORSØ BRÆNDEOVNE

virker som Døgnbrændere.

Leveres i 8 Størrelser med eller uden Kogerum.

Rigelig Plads for $\frac{1}{2}$ Meter Brænde.



AKTIESELSKABET
N. A. CHRISTENSEN & CO.
Kongelig Hofleverandør,
NYKØBING MORS.

Ærede Hønselere!

Saafrømt De kan aftage Partier fra 500 kg af KAREN SMØLLES anerkendte Æglægningsfoder "KRAFT" og Kyllingefoder "KVIK", giver vi Dem billigt Tilbud paa disse Kvalitetsvarer, som sælges med Analysegaranti.

A/S KAREN SMØLLE, Aarhus.
Tlf. 8282.

A/S Dansk Folkeforsikringsanstalt.

(Statsanerkendt og statskontrolleret.)
Anker Heegaardsgade 13,
København V.

Ingen Lægeattest.
Præmien opkræves hver Uge.

J. Chr. Petersens Papirhandel

„Hvælvingen“
ved Nikolaj Taarn
København K.

Hovedforhandler
af Statens Papir

Tryksager - Protokoller

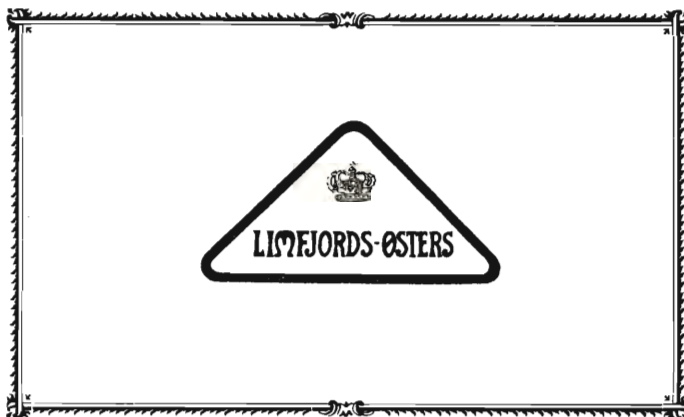
KØBMANDS- OG
HAANDVÆRKERBANKEN
— AARHUS —

Filialer:
Hornslet — Løgten — Søby

Viborg Papir-Comp.

Papir & Papirvarer en gros.
Bogtrykkeri.
Kontorforsyning

Sct. Mathiasgade 31—33.
Telf. Viborg 802—803.



AEROLIT
DANSK SIKKERHEDSPRÆNGSTOF.

Den sjællandske Bondestands Sparekasse
 Vestervoldgade 107 København V

Kl. 9-3, Lørdag 9-2, Lørdag Aften 6-8.
 Telefon 6666 m. Omstill. Provinstlf. 6.
 Indskud paa 3 Mdr., alm. Vilkaar, Check-Konto.

Dansk Eternit Fabrik A/S
 AALBORG
 Tlf. 48 00

Cement-Asbest
 Skifer-, Bølge- & Beklædningsplader.
 Forespørg hos Deres
 Bygningsmaterialforhandler.

Dansk Plantageforsikringsforening

tegner Forsikring af Genplantningsværdien for Naaetræs-plantager overalt i Danmark. Indskud een Gang for alle 50 Øre pr. ha, dog ikke under 1 Kr. Aarlig Præmie pr ha 15 Øre, dog ikke under 50 Øre. Vedtægter og Indmeldelsesblanketter faas ved Henvendelse til

FORENINGENS KONTOR I VIBORG.

STÅL- VINDUER- DØRE

Telefon 296 Telegr. Adr. Mannhoff.

CARL B. HOFFMANN'S
 Grundlagt 1903 MASKINFABRIK Esbjerg

*Udføres efter enhver Tegning til ethvert Formaal
 Kun 1 Kl. Arbejde. Forlang Tilbud uden Forbindende*



Aktieselskabet

**De danske
 Sukkerfabrikker**

København

KØB DERES FORBRUG AF

FEDT, PØLSER OG KONSERVERS

FRA

RANDERS ANDELS SVINESLAGTERI

HOLSTEBRO SVINESLAGTERI

HØJESTE DAGSPRIS BETALES FOR SVIN
 TLF. NR. 40
 UDSALGET NØRREGADE TLF. NR. 457

Hvorfor selv løbe Risikoen, naar vi overtager

Brandforsikring
 Indbrudsforsikring
 Vandskedeforsikring m. m.

◆ Forlang Tilbud paa alle Arter Forsikringer. ◆ Gratis Vejledning. ◆

A/S NORDISK BRANDFORSIKRING
 GRØNNINGEN 25 - KØBENHAVN

LØSENET I AAR

er at producere flest mulige Foderenheder
— men hertil kræves gødningskraftig Jord.

Nedgangen i Staldgødningens Mængde og
Værdi maa opvejes ved ekstra Tilskud af
Kunstgødning:

Superfosfat — Kvælstof — Kali.

DET DANSKE



GØDNINGSKOMP.

UDRYD MUSENE

- SPRED RATINSYGDOMMEN
- BLANDT SKADEDYRENE

Fordelen ved at bruge Ratin til Udryddelse af Mus i Skove ligger dels i Bakteriekulturens absolutte Dræbeevne overfor Markmus og Rødmus, dels i Smitten fra Mus til Mus, saaledes at det ikke alene er de Mus, der æder Ratin, men ogsaa de, der smittes af den, som dør. Følg nøje Brugsanvisningen, læg tilstrækkelig store Kvanta og fortsæt med systematiske Ud-lægninger Aar for Aar. Vi kan, om ønskes, efter nærmere Aftale levere Ratin tilberedt og pakket færdig til Brug. Nærmere Oplysninger sendes paa Forlangende.

RATIN

Chr. d 9s. Gade 5 København K. Telf. 3662-14362.

REMINGTON

Bedste og mest benyttede
Skrivemaskine.

Eneforhandler for Danmark:

L. KRISTENSEN

75, Raadhuspladsen,
København V.

Husmandsbrandkassen for Danmark.

Ca. 132,000 Medlemmer
Ca. 1000 Mill. Kr. Forsikringssum
Reserver: Ca. 1,6 Million Kroner

I Afdelingen for faste Ejendomme optages alle Ejendomme paa Landet, naar Forsikringssummen ved Indtegningen ikke overstiger **for blødt Tag 30,000 Kr., for blandet Tag 40,000 Kr. og for haardt Tag 50,000 Kr.**

I Afdelingen for Løsøre optages: Løsøre beroende i faste Ejendomme overalt i Danmark, saavel paa Landet som i Stationsbyer og Købstæder.

I Ungdoms- og Tyendeafdelingen optages: Ejendele indtil 3500 Kroners Forsikringssum uden Hensyn til, hvor disse finder sig i Danmark.

*Moderat Præmie.
Kulant Behandling.
Hurtig Afregning.*

Nærmere Oplysninger faas ved Henvendelse til Distriktsforstanderne, Sognetillidsmændene eller Hovedkontoret:

Nørrevoldgade 16
København K.

Telefon 383



Sophus Berendsen A/S

København Aarhus
Raadhusplads 37 Kannikegade 18

Alt Entreprenørmateriel.

Damp- og Motorlokomotiver,
Gravemaskiner, Tipvogne,
Spormateriel.

Leverandør til Hedeselskabet.

Stryg elektrisk



Johannes Rain & Søn

SKOVFRÖKONTORET

Köbenhavn-Valby

„KUSTOS“ KREATURFORSIKRINGSFORENING
STIFTET AF DANSKE LANDMÆND 1881
FORSIKRER HESTE, KVÆG, FAAR OG SVIN
KONTOR: HAVNEGADE 4, AARHUS TELEFON NR. 1300

C. LANGBALLE & SØN

AARHUS KALKVÆRK

BYGNINGSKALK
OG GØDNINGSKALK



Ellidshøj Kridt- og Kalkværker

ved Chr. Sørensen.

Telefon 4 Ellidshøj St. Telefon 4.

Fabrikation af prima Gødningskalk (95 %), pulvertørret og
upulvertørret, samt Foderkridtmel til billigste Dagspriser.

Foreninger indrømmes Rabat.

Drænrør.
Røde Drænrør fra 2" — 8" altid
paa Lager. Forlang Tilbud.
1/8 Aalborg Teglværker.
Boulevarden 21. Telf. 24 & 305.

Nivaagaards Teglværk.
Telf. Nivaa Nr. 9. Nivaa St.
Drænrør i alle Dimensioner
fra 2" til 15". — **Lerrør** med
og uden Muffe fra 6" til 15".
— Forlang Tilbud. —

A/S L. Hammerich & Co.
Specialforretning i Bygnings-
artikler. Grundlagt 1854.
Telefon Nr. 7050 (3 Linier).
Aarhus.

J. C. HALVORSEN
Kroghsgades Cementstøberi
AARHUS
Kontor: Dannebrogsgade 20
Telf. 5019—5020

Impræg. Cementrør, anerk. af
Autoriteterne som fuldstændig
Erstatning for glass. Lerrør.
Monierrør. Maskinstampede
Rør. Brøndringe.
Dagens billigste Pris.
— — Forlang Tilbud. — —

Aktieselskabet
**Frederiksholms
Tegl- og Kalkværker.**
Hovedkontor: Vesterbrogade 12, København V. Tlf. Central 282
**Mursten — Tagsten — Drainrør
Kalk m. m.**

Vore anerkendte
- RØDE DRÆNRØR -
føres altid paa Lager fra 2" til 8".
Tilbud til Tjeneste.

**A/S Gammelgaard Teglværk,
Skive.**
Telefon 187.

De forenede Kalkværker
Tlf. 25 Thisted Tlf. 25

Fabrikation af prima pul-
veriseret Gødningskalk (97%)
samt pulveriseret brændt Kalk
„**Separator Pulverkalk**“
til saavel Gødnings- som Mu-
rerbrug. — Billige Priser og
fordelagtige Betingelser.
Foreninger indrømmes Rabat.

Mejeriernes og Landbrugets Ulykkesforsikring.
Telf. 14.350. - Gensidigt. - Reventlowsg. 14, Kbhvn. V. - Statsanerkendt.

Ansvarforsikring



Automobilforsikring

Henvendelse til Kredens Tillidsmand eller til Kontoret.

Redaktion: Afdelingsleder N. Basse og Direktør, Skovrider C. E. Flensborg, Viborg.
Carlo Mortensens Bogtrykkeri. Viborg.

DENATURERET SPRIT

93%
MØRKEBLAA
EMBALLAGE



95%
SNEDKERSPRIT
GUL EMBALLAGE