

HEDESELSKABETS TIDSSKRIFT



Nr. 16

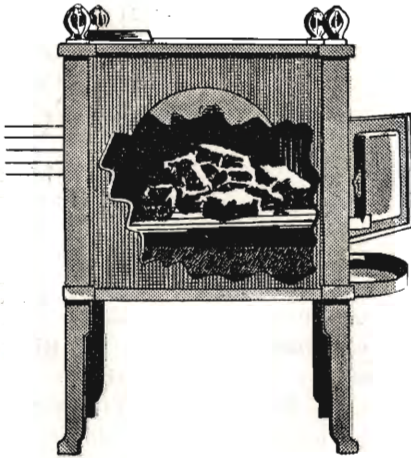
15. Novbr.

62. Aarg.

UDGIVET AF DET DANSKE HEDESELSKAB

1941

HESS-TØRVERISTEN



*Fra Brænde-
til Tørveovn*

Billedet viser en gennemskåret Brændeovn, der ved Hjælp af HESS-Tørveristen er omdannet til Tørveovn. Risten kan let anbringes af enhver, og en Askeskuffe placeres nedenunder.

Alle HESS-Brændeovne af 421 og 422-Typen samt den nye Model Nr. 442 kan paa denne Maade brænde Tørv, hvis det kniber med at skaffe Brænde.

Se HESS-Tørveristen hos Deres Forhandler.

C. M. HESS' FABRIKKER A/S
VEJLE

Anvend Tørvestrøelse ved Dræning.

Paa Jorder med fintsandet Undergrund kan en Tilsanding af Drænrørene forebygges ved Anbringelse af et Lag Tørvestrøelse („Hundekød“) omkring Stødfugerne, ligesom Tørvestrøelse med Fordel benyttes ved Dræning i stiv Lerjord. Spørg Hedeselskabet.

A/S Plantningsselskabet „Sønderjylland“

Driftsregnskab for Regnskabsaaret 1. April 1940—31. Marts 1941

A. I. Indtægtskonti		Budget	Regnskab	A. II. Udgiftskonti		Budget	Regnskab
Planteskolernes Drift		31.300,—	14.003,30	Plantagernes Drift		11.465,—	13.128,94
Statstilskud til Plantagerne		7.140,—	13.200,—	Administrationsudgifter		12.500,—	18.573,02
Renteindtægt		1.700,—	2.759,92	Driftsoverskud		16 175,—	
Driftsunderskud			1.738,74				
		40.140,—	31.701,96			40.140,—	31.701,96

Status pr. 31. Marts 1941

I. Aktiver		1/4 1940	31/3 1941	II. Passiver		1/4 1940	31/3 1941
Faste Ejendomme		62.028,47	61 968,47	Aktiekapitalen		167.900,—	168.500,—
Inventar og Materiel		7.085,—	6.285,—	Lovmæssig Reservefond		16.551,50	16.551,50
Beholdninger		53.420,—	50.775,—	Afskrivnings- og Dispositionsfond		127.416,86	15.729,36
Debitorer o. l.		14.517,20	10.909,22	Kreditorer o. l.		515,49	799,10
Beholdning af egne Aktier		7.800,—	7.800,—	Indtægter vedr. 1941—42, før 1/4 1941		15.617,32	20.145,01
Ejendommens Kultivering og Beplantning		109.948,76		Forsørgelseskassens Kapital			620,80
Kasse-, Bank- og Giro-beholdninger		61.445,38	68.051,18				
Udgifter vedr. 1941—42, før 1/4 1941		11.756,36	15.936,10				
Forsørgelseskassens Bank-beholdninger			620,80				
		328.001,17	222.345,77			328.001,17	222.345,77

Viborg i Juli 1941.

C. E. Flensborg.

Ernst Jensen.

I Bestyrelsen for A/S Plantningsselskabet „Sønderjylland“:

O. D. Schack. Th. Muus. Jens Hørlück. J. Bülow.
 Chr. Lüttichau. Alfr. Kristensen. J. Poulsen.
 Axel Hulegaard. C. Andersen. Kr. Refslund Thomsen.

Ovenstaaende Regnskab for Aaret 1940—41 har jeg revideret og intet fundet at bemærke. — Jeg har konstateret, at de i Status opførte Værdipapirer og Bankbeholdninger var til Stede, og at Beholdningerne stemte med Bøgerne og med Bankernes Opgivende.

Viborg, den 22. August 1941.

Fr. Heise,
 Landsdommer,
 Selskabets Revisor.

Alfa MARGARINE med det høje
Brændpunkt steger bedst

Aktieselskabet

CARLSBERG TEGLVÆRK

Middelgade 14, Randers – Telefon 1515

Carlsberg Teglværk: Randers 174

Faarup Teglværk: Faarup 10

LEVERANDØRER TIL DE SAMV. PLANTNINGS- FORENINGER OG HEDESELSKABET



Johannes Rahn & Søn

SKOVFRØKONTORET

København-Valby



Brostrøms Planteskole

VIBORG
ved C. Nielsen
Telefon 42

leverer alle
Planter for Have,
Mark og Skov –

*Haardføre og veldrevne
Arter for ethvert Formaal*

Forlang Tilbud
Vi garanterer Kvaliteten

P. KRUSES PLANTESKOLE

- MUNDELSTRUP -
Telefon Tilst Nr. 7

Skovplanter
Haveplanter

Forlang Prislister eller Tilbud

Frøavlscenret Hunsballe
Holstebro
Telefon 533

Frøavl
og Frøhandel

Hulkjærhus Planteskole

Rødkjærsbro
Telefon Ans 25

Planter til
Skove
Læhegn
Haver

Spejlborgs Planteskole

Brønderslev
Telefon 382

Skov-,
Læ- og
Hækplanter

A/S Skive Markfrøkontor
Grundlagt 1896
Telf. 94 Skive
Frøavl Frøhandel

PALUDANS PLANTESKOLE — KLARSKOV — 130 Tdr. Land.

Skovplanter,
Hæk- og Hegnsplanter,
Allétræer,
10 Millioner Prikkeplanter.

Forlang Prislister.

TELEFON KLARSKOV NR. 9.

Frøcontoret
(for undersøgt Markfrø)
— Grundlagt 1887 —
KOLDING
Telefon 43

A/S SØNDERJYDSK FRØFORSYNING

AABENRAA – TELF. 47

ANDELS-PENSIONSFØRENINGEN

Rosenhøns Alle 1. Til. Central 2728-15157. (Gensidigt Pensionsforsikringsselskab.)

København V.

Pensionsforsikringer, Liv-, Overlevelses- og Børnerenter.

*Moderne
Spildevands-
Rensningsanlæg*

ca. 1000 Anlæg er leveret

Fabrikmæssigt fremstillede Anlæg til hele *Landsbyer* samt
Enkeltbygninger af
alle Arter:
Skoler,
Alderdomshjem
etc.



Kaas- Briketter

Hovedforhandler:
Nordjyllands
Kulkompagni
Nørresundby
Telefon 4227 - 4228

Fabrik: Kaas
Telf. Kaas 11.

Skive Cementstøberi

Knud Østergaard
Telefon 921

◆
Normrør
med Garantimærket △
Imprægnering
— Brøndrør —

SENLAR
Frukt The

Et forædlet
Produkt —
forfriskende

og velsmagende

IVERSEN & LARSEN A/S



SOPHUS BERENDSEN A/S

V. FARIMAGSGADE 41
KØBENHAVN V

KANNIKEGADE 18
AARHUS

ALT ENTREPRENØRMATERIEL

DAMP- OG DIESELLOKOMOTIVER
GRAVEMASKINER - TIPVOGNE - SPOR

LEVERANDØR TIL HEDESLSKABET

Aktieselskabet

Vejle Bolte- & Møtrikfabrik.

Grundlagt 1899.

Telefoner 2120.

Telegr.-Adr.:
Boltefabriken.

Alle Slags Bolte Skruer,
og Skinnespiger.

Leverandør til
De danske Statsbaner.

Mejeriernes og Landbrugets Ulykkesforsikring.

Teil. 14.350. - Genbidtigt Selskab. - Reventlowsg. 14, Kbhvn. V.

Ansvarsforsikring



Automobilforsikring

Henvendelse til Kredens Tillidsmand eller til Kontoret.

Andels-Anstalten Tryg

tegner alle Arter af Livsforsikringer.

Hovedkontor: Rosenørnsallé 1 — København.



Hedeselskabets Tidsskrift.

Nr. 16.

— 15. November 1941.

— 62. Aarg.

Indtrædende Medlemmer indtegnes hos Selskabets Forretningsførere. Medlemsbidraget er enten årlig mindst 5 Kr. eller en Gang for alle mindst 100 Kr. Større Bidrag modtages gerne. Korrespondancer og Afhandlinger bedes sendt til Hedeselskabets Hovedkontor, Viborg. Tidsskriftet udgaar ca. 15 Gange årligt og sendes uden Vederlag til Selskabets Medlemmer. Annoncer bedes sendt til Hedeselskabets Hovedkontor, Viborg. Annoncepris 25 Øre pr. mm. Oplag 11,000 Eksempl.

Indhold: Hedeselskabets Forretningsførere. — Vi skal — og vi kan sætte Hænderne i Sving. — Anlægs- og Driftslaan til Tørveproduktionen. — Mindeparken for Hededyrkere. — A/S Plantningsselskabet Sønderjylland. — Bonitering og Kortlægning af Jordtyper. — Et straalende Resultat af det første fuldførte Landvindingsarbejde. — Litteratur: Frode Aagaard: J. C. Christensen. - Fyring med Tørv, Brunkul og Brænde. — Fra Hedeselskabets Grundforbedringsvirksomhed. — Mindre Meddelelser. — Det Jenssen Buchske Legat.

Hedeselskabets Forretningsførere.

I Anledning af Hedeselskabets hidtidige Forretningsfører for Støvring Distrikt, Hr. Skovrider *C. G. Bech* er flyttet til Slauggaard, Vorbasse, har Hr. Forstkandidat *S. A. Christensen*, Hjedsbækgaard, Støvring, overtaget dette Hverv.

*Vi skal - og vi kan
sætte Hænderne i Sving.*

Som omtalt i Dagspressen har Landboforeningerne, Husmandsforeningerne og Hedeselskabet i Fællesskab udsendt en lille Pjece: »Vi skal — og vi kan sætte Hænderne i Sving« i et Oplag paa 250000 Eksemplarer til alle danske Landmænd.

De 3 Organisationer havde efter Hedeselskabets Opfordring drøftet Tanken om at animere Landbefolkningens Interesse i at øge Beskæftigelsesmulighederne, og Pjecen blev et Udtryk for Organisationernes enstemmige Tilslutning hertil.

I Pjecen hedder det bl. a.:

Det gælder i Dag mere end nogensinde om at faa saa mange Hænder beskæftiget som muligt. For hver Dags Arbejde, der udføres, udbetales en Lønning, der omgaaende vil gaa ind i Omsætningen, blive et produktivt Led i den store Fælleshusholdning. Det er dette, vi først og sidst alle er inter-

esseret i. Vi maa alle, hver for sig, være med til at stimulere Arbejdsproduktionen. Enhver, — Institutioner, Private, Kommuner — alle vil være i Stand til at pege paa Arbejde — hvis de vil. Staten har gennemført beskæftigelsesmæssigt vidtrækkende Love. Det er Samfundets enkelte Led, der skal gøre disse Love virkningsfulde. Og vi kan gøre det. Vi kan pege paa Arbejdet og lade det udføre.

En god Sag har som Regel altid sine Tilhængere, der er villige til at løfte i Flok. I Fremskaffelse af Arbejde er der en større Opgave end noget andet, men ogsaa en Opgave, hvor vi lettere løfter i Flok, fordi den enkeltes Indsats virker direkte.

100 Mennesker, der hver skaffer 1 Dags Arbejde indenfor hver sit lille Omraade, er med til at løfte, — direkte en Indsats, som har vidtrækkende Betydning. Hver meget mere bliver det da ikke til, hvis 100 Mennesker i hver af Landets 1400 Kommuner gør det samme.

Det er ikke i Morgen, men i Dag det skal gøres. Det er nu, der ventes paa Arbejde.

Paa Landet kan de fleste om Efteraaret beskæftige en Mand nogle faa Dage ved Havearbejde, ligesom der er nok af mindre Udearbejder, der har ventet. Der er altid Reparationer, der skal udføres. Lad det blive gjort nu!

I hvert eneste Sogn i Danmark ligger der sure Smaapletter og Lergrave, gamle Mergelgrave, halvtømte Tørvemoser eller uudnyttede, maaske uopdyrkede Arealer. Faa alle disse Arealer ind i Produktionen.

Tager Kommunerne alle disse hidtil værdiløse Arealer ind i en samlet Plan, er der den største Sandsynlighed for, at Beskæftigelseslovene vil aabne Mulighed for Tilskud i større eller mindre Grad til Kultivering, Planering eller anden Udnyttelse af disse ellers tabgivende Arealer.

Udnyttede eller daarligt udnyttede Dele af en Ejendom er altid direkte tabgivende.

Organiseres Sogn for Sogn den Slags Arbejder, vil det vise sig, at i hvert Fald een Vinters Arbejdsløshed kan afskaffes til Fordel for produktiv Virksomhed.

I hvert eneste Sogn i Danmark er der Hegn, der trænger til Eftersyn med Renholdelse, Beskæring eller Udhugst, hvad der er et produktivt Arbejde, fordi det fremmer Hegnets Vækst og Udvikling.

Der er Stubbe, der kan tages op og udnyttes som Brændsel.

Der er Vejarbejder, som kan udføres, Grøfter, der kan reguleres og bringes i Orden, Kloakarbejder, Skærveslagning, kommunale Plantningsarbejder o. s. v.

Vil man, vil vi, kan der skaffes Arbejde.

Der skal skaffes Arbejde, og det er Dem, — De og jeg, der skal skaffe det.

Grundforbedringsarbejder er særlig værdifulde Foranstaltninger for Fremme af Produktionen og for Afhjælpning af Arbejdsløsheden. Gennem Grundforbedringsloven og Landvindingsloven er der tilvejebragt et saadant

økonomisk Grundlag for disse Arbejders Gennemførelse, at Landmænd i Tusindvis rejser disse Opgaver.

Selv om de allerede foreliggende Grundforbedringsopgaver vil kræve meget store Rørleverancer og i høj Grad lægge Beslag paa den kvalificerede Arbejdskraft, der er nødvendig ved disse Arbejders Udførelse, bør Landmændene — da disse Arbejder kræver længere Tids Forberedelse — fremdeles og i bedst mulig Tid henvende sig om Planlægning af Grundforbedringsarbejder.

Plantningsarbejder er paa Højde med Grundforbedringsarbejderne som produktionsskabende Indsats, men ogsaa her skal der Tid til Forberedelse og navnlig til Fremskaffelse af Planter, idet der jo allerede er planlagt omfattende Arbejder, saavel Skovplantning som Læplantning.

Alle Grundforbedrings- og Plantningsarbejder kræver Forberedelse, som tager Tid. Derfor gælder den enkeltes og Kommunernes Indsats paa andre Omraader dobbelt — nu, fordi Smaaarbejderne kan sættes igang aldeles omgaaende. Det maa være en Æressag for os alle at udrydde Arbejdsløsheden i vor egen Kommune.

Pjecen har faaet en meget velvillig Omtale i de fleste Dagblade. Bl. a. har en Række Blade kommenteret den med Artikler under Overskriften »Følg Appellen«, og Artiklerne slutter saaledes: »Henvendelsen til Landmændene har til Motto: »Vi skal — og vi kan sætte Hænderne i Sving!« Mottoet er godt. Maatte det sætte sig Spor i frisk og maalbevidst Handling.«

has.

Anlægs- og Driftslaan til Tørveproduktionen.

Laanene til Sæsonen 1942 kan allerede søges nu.

Landbrugsministeriet har nu aabnet Adgang til at søge Anlægs- og Driftslaan til Tørveproduktionen i Sommeren 1942 og tilraader de interesserede at indsende Ansøgning saa tidligt som muligt. Naar der gives Lejlighed til at søge om Laan allerede nu, er det for at faa Produktionen i Gang saa tidligt som muligt i Foraaret 1942.

Ansøgningerne indsendes til Det danske Hedeselskab.

Mindeparken for Hededyrkere.

Et stort Skridt nærmere mod Maalet.

Den 18. Oktober holdtes der i København Eksekutormøde i Boet efter afdøde Grosserer *Charles H. Christensen*, København, og Eksekutorerne besluttede her at sælge Ejendommen »Kongenshus« ved Grøn-
høj med 2207 Tdr. Land til A/S Jydsk Landvinding, der allerede længe havde ført Forhandlinger om Købet gennem Jydsk Landvindings Direktør, Afdelingsleder *Niels Basse*, Hedeselskabet.



Godsejer, Dr. med. Hasselbalch,
Formand for A/S Jydsk Landvinding.

Saasnart Købet var i Orden meddelte A/S Jydsk Landvinding Komiteen for Mindeparken for Hededyrkere, at Købet var gennemført for at kunne tilbyde Mindeparkkomiteen de erhvervede Arealer helt eller delvis som eventuel Basis for den paatænkte Mindepark for Hededyrkere. Hedeselskabets og Hedebrugets Ledelse havde forud været underrettet om de førte Forhandlinger.

Det lykkedes omgaaende at faa Mindeparkkomiteen indkaldt til Møde

den 20. Oktober under Ledelse af Formanden, Direktør *Flensborg*. Komiteens Medlemmer bestaar iøvrigt af Hofjægermester *Lütichau*, Folketingsmand *Nørskov*, Kontorbestyrer *Bertelsen*, Gaardejer *Kramer* og Afdelingsleder *Niels Basse* med Sekretær *Skodshøj* som Sekretær.

I Komiteens Møde vedtoges det enstemmigt at modtage Jydsk Landvindings Forslag og søge gennemført Placeringen af Mindeparken paa de tilbudte Arealer, saafremt det bliver muligt at skaffe de nødvendige Pengemidler. Alene Jydsk Landvindings Køb af »Kongenshus« har engageret dette Selskab med tæt op imod 250000 Kr., og selv om Jydsk Landvinding har stillet Arealerne til Raadighed til samme Pris, vil Realiseringen af Mindeparkplanerne kræve adskillige og betydelige Midler herudover, idet der bl. a. som Led i den oprindelige Plan om en Mindepark bliver Tale om Anlæg af Plantage og et eller flere Mønsterlandbrug. De oprindelige Planer var heller ikke udformede i det Format som Kongenshus-Projektets Gennemførelse antyder.

Komiteen besluttede at søge de videre Forhandlinger fremmet

Alt i prima røde Drænrør.

Silkeborg, Herning og omliggende
Teglværkers Salgskontor

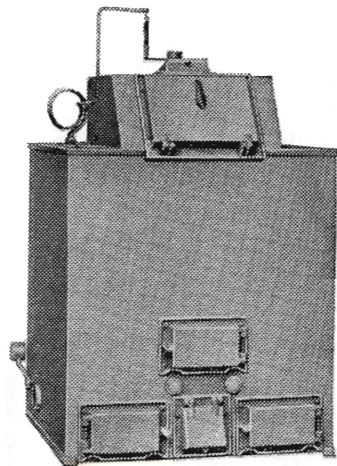
Torvet 6, Silkeborg

Telefon 1200

repræsenterende følgende Værker:

Silkeborg Teglværk.
Lysbro Teglværkers Eftfl.
De Forenede Teglværker,
Lysbro.
Vinderslevgaard Teglværk.
Paarup Teglværk.

Bjødstrup Teglværk.
Gjern Teglværk.
Visgaard Teglværk.
Højriis Teglværk, Ikast.
De Forenede Midtjydske
Teglværker, Herning.



Centralvarme- Kedler & -Komfurer

Specielle Konstruktioner
for Fyring med Tørv og
Brænde.

A. BOLL

Maskinfabrik
Herning — Telf. 326

Aktieselskabet

AARHUUS PRIVATBANK

— stiftet 1871 —

Aarhus:
Hovedkontor.

København.
Nygade 1.

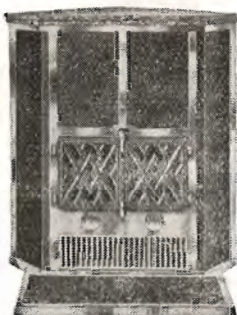
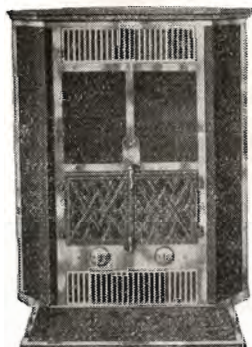
Aktiekapitalen & Reserver ca. 17 Mill. Kr.
hæfter til Sikkerhed for alle Indskud.

Stryg elektrisk



SVENDBORG BRÆNDEOVNE OG KAMINER

faas overalt



L. LANGE & CO - SVENDBORG

Varde Bank

Esbjerg Afdeling

Kongensgade 62
og Fiskerihavnen

A/s Varde Staalværk, Varde.



1. Kl. Staalstøbegods til Tip-
vognshjul, Bremseklodser og
andet Entreprenørmateriel. —

Ildbestandigt „Vardan“. — Manganstaa.

Falcks Redningskorps Stationer



Hjælpen er gratis fra
Skagen til Gedser for
Abonnenter

REMINGTON

Bedste og mest benyttede
Skrivemaskine.
Eneforhandler for Danmark:

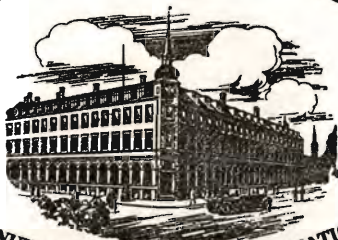
L. KRISTENSEN
75, Raadhuspladsen,
København V.

„Cimberia“ Tømmerhandel Aktieselskab AABENRAA

- Trælast &
Bygningsartikler
- Drænrør
Morsø Støbegods

Indhent Tilbud

AKTIESELSKAB C. OLESEN KØBENHAVN



MANUFABRIK EN GROS OG FABRIKATION
DANSK LYS- OG MØBELSTOF-FABRIK I KASTRUP

Lyskopi - Zinktryk

Aarhus Lys- &
Zinktrykanstalt

Frederiksalldé 60, Aarhus

snarest muligt og vedtog endelig følgende Meddelelse, der gennem Ritzaus Bureau tilstilledes Dagspressen:

Efter forudgaaende Samraad med Det danske Hedeselskab og Selskabet Hedebruget har A/S Jydsk Landvinding den 18. ds. købt Ejendommen »Kongenshus« med ialt 2207 Tdr. Land



Udsigt fra det gamle „Kongenshus“ Ruiner mod Nord. fot. Skodshøj.

af Dødsboet efter Grosserer Charles H. Christensen, København. Jydsk Landvinding har derefter tilbudt Komiteen for Mindeparken for Hededyrkere Arealet som Basis for Mindeparken, og Mindeparkskomiteen har taget mod Tilbudet og besluttet Oprettelsen af Mindeparken paa det tilbudte Areal.

I Forbindelse med Oprettelsen af Mindeparken vil der blive etableret en storslaaet Naturfredning og i Tilslutning til Mindeparken er det desuden Tanken at oprette et eller flere Landbrug og en Plantage.

Der er god historisk Baggrund for at »Kongenshus«-Arealerne bli-

ver Hjemstedet for Hededyrkernes Mindepark. Dels er det et af de sidste virkelige store samlede Hedearealer der findes her i Landet, dels er det her, at de første egentlige Planer om Hedens Opdyrkning søgtes realiseret omkring Midten af det 18. Aarhundrede, saaledes som en Række Lokalhistorikere med Jeppe Aakjær i Spidsen har redegjort for det.

En indvandret Tysker, Kaptajn von Kahlen fra Mecklenburg havde faaet



En af Slugterne, der bryder de store Hedearealers
Ensformighed. fot. Skodshøj.

Kongen interesseret i en Plan for Hedens Opdyrkning og med kongelig Støtte oprettedes i 1755 »Kongenshus«. Von Kahlen havde meget store og vidtrækkende Planer. Fra Tyskland hentede han livegne Bønder herop og tog fat paa en Opdyrkning, der imidlertid slog Fejl. Tyskerne rejste hjem eller simpelthen flygtede fra Ødemarken, og lokal Arbejdskraft lykkedes det ikke at faa fat paa i tilstrækkeligt Omfang, og efter ganske faa Aars Forløb var von Kahlen alene tilbage. En Kommission, der sendtes over for at undersøge hans Forhold, fandt i ham en skuffet og desillusioneret Mand, men udtalte dog i sin Beretning al mulig Anerkendelse af hans personlige Indsats. Resultatet

blev, at von Kahlen maatte give op og forlade Stedet — han blev derefter Kommandant i Frederikshavn —, og de Arealer, der allerede var opdyrket, sprang paany i Lyng, og Ejendommen forfaldt. Endnu kan man dog paavise Ruinerne af det første »Kongenshus«.

Den nulevende Slægt erindrer Navnet »Kongenshus« fra det Forsøg, nogle Private i 1913 og de følgende Aar gjorde med Oprettelsen af en Rensdyrfarm.



foto. Skodshøj.

Den i 1913 opførte Hovedbygning paa „Kongenshus“.

Man købte 400 Rener, og Transporten fra Nordnorge frembød de utroligste Vanskeligheder. Da man endelig med Toget naaede til Helsingborg, forlangte Myndighederne, at Dyrene skulde ligge i Karantæne i 8 Dage. Det vilde betyde den sikre Død for Dyrene, men et Telegram til Kongen løste Knuden.

Forsøget med Rensdyravl paa Heden varede til 1922. Da rejste det lap-piske Ægtepar, som havde passet Renerne, hjem til Nordmarken. Krigen havde givet Folk andet at tænke paa end dette Eksperiment, og afgørende for Forsøget blev endvidere, at nogle af de sidst ankomne Rener bragte Smitte med sig, saaledes at Ren-Pesten rasede blandt de 700 Dyr, man havde faaet samlet.

Umiddelbart op til »Kongenshus« ligger Kolonibyerne Grønhøj og Frederiks, hvor det store Forsøg med indvandrede Tyskere blev gennemført fra 1758. Selv om dette storstilede Forsøg i Realiteten ogsaa blev en kolossal Fiasko, navnlig vel nok paa Grund af slet Forberedelse og fordi de fleste af de fremmede blev lokket herop under falske Forudsætninger og uden at

være særligt indstillede paa Hedens trange Kaar og haarde Slid, er dette dog ogsaa medvirkende til at skabe en historisk Baggrund for Placering af Mindeparken netop paa denne Egn.

Staar man ved de nuværende Bygninger paa »Kongenshus« forekommer de uendelige Arealer flade og ensformige, til alle Sider er der tilsyneladende kun Hede og atter Hede, men trænger man ind paa Arealerne ad de faa Stier, der er, eller søger sig Vej tværs gennem den stride Lyng, vil man opdage, at Arealerne omfatter uanede og storstilede Naturskønheder. De store Flader brydes hist og her af vidtstrakte Slugter med stejle Skrænter, Dale, der snor sig frem gennem Heden og aabnende Udsigter mange mange Kilometer ud, væsentligst mod sydvest. I disse Dale og Slugter strømmer i Foraarstiden Tøbrudsbækkene af Sted og smaa Hedesøer faar Græsset til at gro tykt og kraftigt, selvom Lavningernes og Bækkenes Vand i de tørre Sommermaaneder helt svinder bort. Lyngen klæder alt i sine mørke Toner og Ræv og Grævling har sine faste Veksler ud og ind mellem Lyngbuske og Græstotter. Harerne har her en vid Tumleplads, medens Urfuglene er fastboende og mange, her hvor de sammen med Hjejlerne endnu har den gamle Tids store Flader og uforstyrrede Ro, der synes at betinge de to Fuglearters Trivsel.

Naar Solen gaar ned i Vest og Kæmpehøjenes Silhuetter staar sorte mod den røde Himmel der langt vesterude, kan man endnu her møde Hedens store Fred og modtage en enestaaende Oplevelse af Natur, bunden i Aarhundreders Tyngde.

Har. Skodshøj.

A/S Plantningsselskabet Sønderjylland. Planer om betydelige Nyerhvervelser.

Aktieselskabet Plantningsselskabet »Sønderjylland« holdt den 19. September 1941 Generalforsamling paa »Høppners Hotel« i Haderslev.

Efter at Formanden, Amtmand, Lensgreve *Schack* havde budt Velkommen, valgtes Næstformanden, Konsul *Muus*, Odense, som Ordstyrer.

Direktør *Flensborg*, Viborg, aflagde Beretning. Selskabet raadede nu over Skærbæk Planteskole med 4,4 ha foruden nogle lejede Arealer, Løgumkloster Planteskole og Plantage med Assistentbolig 93,5 ha, Egebæk Plantage 128,4 ha, Sølvbæk Hede Plantage 71,6 ha, Skærbæk-Kalby Plantage 61,9 ha og Faarhus Plantage 76,5 ha. I 1940—41 er tilplantet 15,8 ha, hvorefter det tilplantede Areal udgør 273,6 ha, der er i god Vækst. Fra visse Plantager sælges Faskiner til Rømø-Dæmningen.

I Aarets Løb har man forhandlet om Køb af en Del nye Plantagearealer, dels til Arrondering af allerede bestaaende Plantager og dels til helt nye Plantager. Det største af disse Arealer er et Hedeareal paa 137 ha ved Lundsmark i Hviding Sogn.

Ialt er der Tale om at erhverve ca. 236 Hektar, hvorefter de samlede Arealer bliver ca. 672 Hektar. Selskabet staar saaledes nu foran en meget stor Beplantningsopgave paa ialt ca. 390 ha, der søges fremmet med Tilskud fra Staten, eventuelt som Beskæftigelsesforanstaltninger for Ungdomslejr.

Regnskabet balancerer med 31701 Kr. og slutter med et lille Underskud paa 1738 Kr. Skatterne har været meget store, foruden Ejendomsskatter er i Aktieselskabsskatter til Stat og Kommune betalt ca. 7000 Kr.

Efter at Udgifterne til Ejendommenes Kultivering og Beplantning er udgaaet af Aktiverne og Afskrivnings- og Dispositions-fonden er nedskrevet tilsvarende balancerer Status med 222345 Kr. Alt i alt betegnes Plantningsselskabets Stilling som særdeles tilfredsstillende.

Til Bestyrelsen genvalgtes Overretssagfører *Hulegaard*, København, Amsraadsmedlem *Jens Horlück*, Skodborg, og Hofjægermester *Lüttichau*, Tjele.

I Stedet for afdøde Direktør Dalgas blev Selskabets nuværende Direktør *Flensborg* indvalgt i Bestyrelsen. — Som Revisor genvalgtes Landsdommer *Heise*, Viborg.

Bonitering og Kortlægning af Jordtyper.

Nr. Rangstrup Herred i Sønderjylland.

Efter en fælles Anmodning derom af Landboforeningen og Plantningsforeningen for Nr. Rangstrup Herred, Haderslev Amt, har Hedeselskabets Afdeling for Undersøgelser og Forsøg ved undertegnede i Efteraaret 1939 foretaget en Undersøgelse af Jordbundsforholdene indenfor nævnte Herred.

Formaalet med denne Undersøgelse var fra første Færd i Tilslutning til Direktør C. E. Flensborgs i 1939 fremsatte Forslag om Udvidelse af Danmarks Skovareal at faa en Oversigt over saadanne Arealers Beskaffenhed og Beliggenhed som eventuelt kunde indtages til Beplantning.

Da en Undersøgelse af denne Art indenfor et Omraade med stærkt varierende Jordbundsforhold vilde kræve en nøje Gennemgang af Hovedparten af Jorderne, og da Hedeselskabets Jordbundsundersøgelser paa dette Tidspunkt allerede var afsluttet for Herredets vigtigste Moser, medens Hedeundersøgelserne netop var paabegyndt i Haderslev Amt og altsaa her kunde indgaa som et Led i den ønskede Undersøgelse, fandtes Lejligheden gunstig til at gøre et flere Gange paatænkt Forsøg paa at fremstille et rent landøkonomisk Jordbundskort over et samlet Omraade.

Denne Undersøgelse, der er den første af sin Art, formenes at have noget mere end lokal Interesse, og der skal derfor i det følgende gengives et Uddrag af den Beretning, der samtidig med det udarbejdede Jordbundskort blev tilstillet de to Foreninger.

»Undersøgelsen har omfattet samtlige Arealer i Nr. Rangstrup Herred, der er beliggende i Midten af Sønderjylland og som bestaar af

Toftlund,, Tirslund, Bevtøft, Agerskov og Branderup Sogne. Det samlede Areal udgør ca. 25000 ha.

Ved de hidtil foretagne Boniteringer til Hartkornsansættelse og de senere Vurderinger af Jordværdi, har Hovedformalet været at bestemme Jordernes Dyrkningsværdi i Forhold til hinanden for derved at finde et passende Beskatningsgrundlag, medens der ikke er foretaget nogen egentlig Deling efter Jordart, idet f. Eks. en mager Lerjord, en god Sandjord, en Strandeng, en Lavmose o. s. v. kan være ansat til samme Takst, Klasse eller Jordværdi. I Modsætning hertil giver de geologiske Kort en Oversigt over Jordernes geologiske Oprindelse og dermed ogsaa af Hovedtypernes Udstrækning, men indenfor de enkelte Jordarter tages der ikke særligt Hensyn til de Forhold, der for de øvre Jordlag betinger en forskellig Ansættelse i Jordværdi.

Ved den nu foretagne Kortlægning af Nr. Rangstrup Herred fremtræder Resultaterne i nogen Maade som en Kombination (men ikke Erstatning) af ovennævnte Undersøgelser, idet der ud fra et rent landøkonomisk Synspunkt for hver Jordtype er foretaget en Deling efter Kvalitet eller Dyrkningsværdi. Sandjorderne er saaledes paa Grundlag af Muldlagets Dybde og Beskaffenhed samt Undergrundens Art delt i 7 Grupper.

Det vilde herefter være muligt at ansætte de saaledes kortlagte Undertyper af Sandjord eller Dele af saadanne til en bestemt Takst eller Klasse i Forhold til hinanden og til Dyrkningsværdien af andre Jordtyper, men en saadan Værdiansættelse er ikke foretaget, idet denne formentlig kun bør forsøges udført i Henhold til derom vedtagne Regler og i Forbindelse med en landsomfattende Kortlægning.

Under Omtalen af de enkelte Jordtyper er der i det følgende nu og da foretaget en Sammenligning med den sønderjydske (tyske) Bonitering, og det skal derfor kort anføres, at Jorderne ved denne inddeles i 8 »Klasser« og saaledes, at Klasse 1 betegner den allerbedste Jord og Klasse 8 den allersimpleste. Med Undtagelse af ganske faa og smaa Arealer af Klasse 3 er den bedste Jord i Nr. Rangstrup Herred henført til Klasse 4, og der skal i Virkeligheden efter jydske Forhold en ret god Jord til Klasse 5. Benyttelsen af kun 8 Værdiklasser for samtlige Jorder har ved Bonitering en vis Fordel, idet det for Undersøgeren er forholdsvis nemt at henføre et bestemt Areal til den rigtige Klasse, men det maa dog betragtes som en Fordel, at have Mulighed for en noget mere detailleret Inddeling.

Ved den danske Bonitering blev Jorderne sat i »Takst« i Forhold til Dyrkningsværdi. Ved Takstansættelsen benyttedes her alle Tal fra 1 til 24, endda med Brøker for Tallene 1 til 5 (og under 1) helt indtil $\frac{1}{24}$ og med Tallet 0 for Jord, hvor intet kunde vokse.

Den danske Bonitering, der blev saa fint udført for over 100 Aar

siden, trænger nu til at blive korrigeret og da særlig for Jyllands Vedkommende, hvor de største Opdyrkningsarbejder er foretaget. Enge og Heder blev nemlig ikke sat i Takst efter Jordbundens Beskaffenhed, men efter Størrelsen og Kvaliteten af Udbyttet.

Ved Kortlægningen i Nr. Rangstrup Herred er benyttet følgende Inddeling af de der forekommende Jordtyper. Som Uddrag af den sognevis udarbejdede Statistik tilføjes her det samlede Resultat af Opmaalingen af de kortlagte Arealer:

	ha	pCt.
1. God, lysmuldet Sandmuld paa lerblandet Undergrund	2500	10,4
2. Ret god til god, lysmuldet Sandmuld paa Sand eller Grus	3355	13,5
3. Lettere, lysmuldet Sandmuld paa Sand eller Grus . .	2882	11,6
4. God, humusrig Sandmuld paa Al og lerblandet Undergrund	2225	9,0
5. Ret god til god humusrig Sandmuld paa Al, Sand eller Grus	5271	21,2
6. Lettere, humusrig Sandmuld (sort Sand) paa Al, Sand eller Grus	1262	5,1
7. Meget let Sandmuld (Flyvesand) med eller uden Al paa Sand	1214	4,9
8. Lavmose (Dyngeng) med over 30 cm Dynd eller Humus	1325	5,3
9. Lavmosekær (Engkær) med under 30 cm Dynd eller Humus	2422	9,8
10. Sandblandet Humus (opdyrket Hedekær og afgravet Højmose)	294	1,2
11. Ukultiveret Højmose (Lyngmose) med over 30 cm Humus	422	1,7
12. Ukultiveret Hedekær med under 30 cm Humus	395	1,6
13. Hede (her sædvanligvis med Overgang til Hedekær) . .	262	1,0
14. Nye Plantager (anlagt efter Opmaalingen til Arbejds-kortene)	168	0,7
15. Skov og Plantage (fra før Opmaalingen), alm. Kort-signatur	908	3,7
	<hr/>	
	24837	100

Til Bestemmelse af de øvre Jordlags Dybde og Undergrundens Beskaffenhed blev der ved Kortlægningen benyttet et let haandterligt Staalbor med en Diameter af 1,5 cm og en Længde af 1 m. Pejlstederne og de enkeltvis opnaaede Resultater blev ikke vist paa Kortet, som ved forskellig Farvelægning kun angiver Hovedresultaterne af samtlige for hvert enkelt Areal udførte Pejlinger.

Til nærmere Karakterisering af de kortlagte Arealer og deres Fordeling i Herredet kan der gives følgende Oplysninger, idet Omtalen af Arealernes Beliggenhed i Almindelighed er udeladt:

1. *God, lysmuldet Sandmuld paa lerblandet Undergrund* er den Jordtype, der staar Lerjord nærmest. Egentlig Lerjord af Østeregns og Øernes Typer findes saa godt som ikke indenfor Herredet, og det er kun ganske faa og spredte Pletter, der har Lerjordskarakter i selve Plovfuren. Gruppen, der er af virkelig god Beskaffenhed, ligger her som Regel forholdsvis højt (øverst paa Bakkerne) og tæt ved Byerne. Mulddybden er gennemgaaende stor, men paa mange af Arealerne findes der et Sandlag mellem Plovfure og den mere eller mindre lerblandede Undergrund. Maalene er jævnlige ca. 30 cm Muld, 20—30 cm Sand og først derefter Ler. Andre Steder naar det dybe Muldlag ned til en meget finkornet Undergrund, bestaaende af en Blanding af lysegult Sand og Ler (Klimp). En stor Del af de i Herredet forekommende Arealer af 4. samt tildels 5. Klasse hører hertil.

2. *Ret god til god, lysmuldet (graa) Sandmuld paa Sand* (eller undertiden Grus) er som Regel noget mere grovkornet, gruset eller stenet i saavel Muldlag som Undergrund. Denne Jordtype ligger meget ofte paa Bakkeskraaningerne som et Overgangsled mellem ovennævnte Gruppe 1 og lavere liggende Arealer. Det er en god Kornjord under normale Nedbørsforhold, men den er for let i særlig tørre Aar. De paagældende Arealer er ved den sønderjydske Bonitering henført til 5.—6. Klasse.

3. *Lettere, lysmuldet (graa) Sandmuld paa Sand eller Grus* er som Helhed af væsentlig ringere Beskaffenhed, som Regel endnu mere grovkornet (eller undertiden mere finkornet) end de foregaaende Typer. Den omfatter de graa Sandjorder, der er for lette til at medregnes foregaaende Type, men som til den anden Side er bedre end Flyvesandsgruppen. Jorden svarer temmelig nær til Klasse 7 efter den sønderjydske Bonitering. Jordtypen vil næsten hver Sommer være for tør i kortere eller længere Perioder.

4. *God humusrig Sandmuld paa Al og lerblandet Undergrund* naar i Kvalitet ret nær op mod Gruppe 1, der er bedst som Kornjord, men næppe som Græsningsjord. Typen har næsten altid et tykt Muldlag med et tyndt Allag paa som Regel stærkt lerblandet Undergrund. Typen kan, tildels sammen med Gruppe 1, betegnes som Vesteregnsler. Jorden er fugtig og kold, selv om den som Regel er ret højtliggende. Den har her tidligere fortrinsvis været benyttet til Afgræsning. Dræning anses for nødvendig for Benyttelse til Korn dyrkning, og en meget stor Part af Arealerne er da ogsaa drænet i Løbet af de senere Aar. Der anvendes Blaasten mod Guldspidssyge. Jorden kan iøvrigt bære meget store Afgrøder.

5. *Ret god til god humusrig Sandmuld paa Al, Sand eller Grus* har ved Kortlægningen omfattet noget mere forskelligartet Jord end de foregaaende Typer, nemlig dels svagt hedeagtig Agermark med som Regel dybtliggende og ret fast Al, og dels kæragtig, humusrig Sandjord med kun lidt eller ingen Al. Samtlige Arealer under Gruppen er en noget kold Jord, som især tidligere har været benyttet til Afgræsning. Benyttelse af Blaasten er i Reglen nødvendig ved Korndyrkning. Kvaliteten svarer til 5. til 7. Klasse.

6. *Lettere, humusrig Sandmuld (sort Sand) paa Al, Sand eller Grus* er af lettere og især simple Beskaffenhed end foregaaende Gruppe. Hertil er henført tyndmuldet, sortsandet Jord med lidt Al i ca. 20 cm' Dybde samt en Mængde spredte Arealer af finkornet, sort Sand med ofte meget fast, tykt og dybtliggende Al. Kvaliteten svarer til 7. eller 8. Klasse.

7. *Meget let Sandmuld (Flyvesand) med eller uden Al paa Sand* omfatter Herredets letteste og simpleste Jorder, som bestaar dels af graat, gult til rødt Flyvesand, som altid er uden Al, og dels af sort til hvidt finkornet, hedeagtig Sand med meget fast og dybtliggende Al. Dette vil altsaa i Virkeligheden sige, at to Jordtyper her er henført til samme Gruppe, men da Kvaliteten for saa vidt er lige simpel (8. Klasse), og da de to Typer af Flyvesand indenfor meget begrænsede Omraader ofte findes i Blanding som uregelmæssige Banker og Pletter, blev det ved Kortlægningen opgivet at holde dem adskilt.

8. *Lavmose (Dyng) med over 30 cm Dynd eller Humus* findes her kun de færreste Steder som ren, sort Lavmose, idet langt den største Del er rød- eller brunfarvet af Dynd, Okker og løs eller kornet Myremalm. Flere Steder er Tørvedannelsen iøvrigt foregaaet i Forbindelse med Trykvand (Vældmose), og Moserne kan da ligge forholdsvis højt over det omgivende Terræn. Askeindholdet i Herredets Lavmoser er for højt for Fremstilling af Brændtørv.

9. *Lavmosekær (Engkær) med under 30 cm Dynd eller Humus* findes i stor Udstrækning i Herredets nordlige og sydlige Del. Denne Jord har et endnu større Indhold af Sand, Dynd og Myremalm end den dybere Lavmose. Undergrunden er næsten overalt lysegraa Sand. Medens der i Engene fra Herredet og mod Syd til Landegrænsen findes mange Forekomster af fast, stenhaard Myremalm er der i de her undersøgte Enge kun nu og da fundet lidt af fast, men som nævnt meget af løs Myremalm.

10. *Sandblandet Humus eller kultiveret, afgraved Højmose og Hede-kær* er svagere omsat og indeholder mindre af Dynd og Kalk end de foregaaende Typer.

11. *Ukultiveret Højmose (Lyngmose) med over 30 cm Humus* findes i størst Udstrækning i Agerskov og Bevtoft Sogne, hvor nogle

Moser har en største Dybde af ca. 4 m. Tørven, og da især den øverste Halvdel, er af temmelig let Beskaffenhed, men ved Blanding af alle Lag kan der fremstilles gode Maskintørv.

12. *Ukultiveret Hedekær (og afgravet Højmose) med under 30 cm Humus* findes spredt over Omraadet som et stort Antal smaa Partier.

13. *Hede*. Den tilbageværende, ukultiverede Hede udgør tilsammen kun smaa Arealer, som gennemgaaende enten er af simpel Kvalitet eller stærkt vandlidende (Overgang til Hedekær).

14. *Nye Plantager*. Undersøgelsen heraf har kun omfattet en Indtegnning af Plantager, som er anlagt siden ca. 1930, idet ældre Plantager var indtegnet paa de benyttede Kort.

15. *Skov og Plantage* fra før Opmaalingen til Kortet er heller ikke undersøgt med Hensyn til Jordbund. En væsentlig Del af de faa og smaa Løvskovene maa nærmest betegnes som Krat og flere af Plantagerne er forholdsvis nye.

Nørre Rangstrup Herred bestaar iøvrigt i Hovedsagen af en Bakke eller rettere to svagt adskilte Bakkeøer, hvoraf den sydlige bestaar af Agerskov og Branderup Sogne og den nordlige af Bevtøft, Tirslund og Toftlund Sogne. Særlig det nordlige Omraade kan dog atter -- tildels byvis -- deles i flere mindre Bakkeøer.

Paa Højmarken er Muldlaget gennemgaaende dybt (ca. 25—45 cm) og dette i Forbindelse med den omend ret dybt liggende Lerkerne under store Dele af Arealerne medfører, at mange af de øvrige sandede Jorder er af bedre Beskaffenhed end de giver Indtryk af ved en overfladisk Betragtning.

Herredets nordlige og nordøstlige Grænse gaar midt gennem en 5—6 km bred Fade af Skyllsand. Denne Flade begynder ved Voldborghede ved Strandehjørn, hvorfra den gaar over Neder Jerstal og nord om Bevtøft og videre mod Nordvest over Hjartbo og Aabøl til Stenderup Enge. Denne Skylleflade udviser en udpræget Sortering efter Materialets Kornstørrelse, idet Jordbunden i Fladens øverste Del ved Voldborghede bestaar af grovt Grus og Smaasten, medens der i Nærheden af Bevtøft findes meget grovkornet Sand eller Grus, ved Hjartbro og Aabøl grovt Sand og længst mod Vest under Stenderup mere finkornet graat til hvidt Sand.

Det fremstillede, rent landøkonomiske Jordbundskort (som her maa udelades) giver herefter Oplysning om de forskellige Arealers Beskaffenhed og Jordtypernes Fordeling over Omraadet. Kortet viser tillige, at der indenfor Herredet er foretaget en ret stærk Udskiftning og Udflytning, hvilket medfører, at der ikke nu findes større Strækninger, som let vil kunne indtages til samlet Beplantning, men der er Plads for mange mindre Plantager.

Efter Undersøgelsen i Marken er der i Løbet af de sidste ca. 10

Aar, tilplantet ialt 168 ha, men endnu udgør det samlede Krat-, Skov- og Plantageareal kun 3,7 pCt. af Herredets samlede Areal, mod ca. 9,2 pCt. som Gennemsnit for hele Jylland. Der mangler endnu Beplantning af ca. 1400 ha, inden Herredet naar op paa Jyllands gennemsnitlige Skovprocent. Medens Herredet saaledes nu er meget skovfattige, viser de mange Kratpartier og Skovrester, Træstammer i Moserne og mange By- og Stednavne, at Herredet i ældre Tid har været stærkt skovbevokset. «

Resultaterne af de omtalte Jordbundsundersøgelser er senere benyttet som Grundlag for Planlægning af Landvindingsarbejder og med samme Formaal er Undersøgelserne i 1941 fortsat i tilgrænsende Omraader.

N. C. Nielsen.

Et straalende Resultat af det første fuldførte Landvindingsarbejde.

Ved Landting Hovedgaard ved Vinderup blev der sidst paa Foraaet gennemført et Landvindingsarbejde omfattende ca. 90 Tdr. Ld. Endnu inden Arbejdet var fuldført tog Ejeren af Ejendommen, Proprietær *Preetzmann* fat paa Tilsaanningen af de lave og hidtil næsten værdiløse Arealer, og sidst i Maj lykkedes det at faa ca. 60 Tdr. Ld. tilsaaet med Hør. Følgen var, at de store Mængder af opgravet Fyld fik Lov at ligge langs Kanalerne Sommeren igennem og først nu, efter at en vellykket Høst er gennemført, vil Arealet faa sit endelige og færdige Udseende.

Resultatet af dette Landvindingsarbejde, der er det første, som er *fuldført* med Tilskud efter Landvindingsloven, er ret ekceptionelt, idet dette første Aars Afgrøde alene for Hørrens Vedkommende repræsenterer en Bruttoværdi af næsten 1000 Kr. pr. Td. Ld., og saaledes dækker en meget væsentlig Del af alle Omkostninger ved Landvindingsarbejdet, hvis samlede Udgift udgjorde ca. 63000 Kr. Heraf var der et direkte Tilskud paa 42000 Kr.

I December 1940 fik Hedeselskabet Anmodning om at planlægge Arbejdet. I Februar 1941 kunde Landvindingsudvalget godkende Planerne, og da Vinteren var ved at ebbe ud, stod 70 Mand parat til at



En af Kanalerne ved Landting Hovedgaard. Alle Vegne fandtes gamle Egestammer i Mosens Bund. De, der var vanskeligst at fjerne, fik Lov at blive siddende.



Pumpestationen ved Landting Hovedgaard.



Udsigt over Kanaler og Hørafgrøden paa Arealet i September 1941.



De kostbare og vellykkede Hørafgrøder.



Hørafgrøderne køres hjem.

tage fat. Det lykkedes ogsaa at skaffe Brændstof til en Traktor, og efterhaanden som Arbejdet i Iltempo skred frem, fulgte Traktoren tæt i Hælene. Naar Drænrørene var lagt ned, og Grøfterne lukket, kørte Ploven og Harven det meste af den følgende Nat. Derefter fulgte Saa-maskinerne — og Tempoet har som nævnt faaet sin Løn.

has.

LITTERATUR.

Frode Aagaard: J. C. Christensen.

Paa Hasselbalchs Forlag er i Serien »Mænd, der byggede Danmark«, udsendt det første Værk, omhandlende *J. C. Christensen*.

Det er en meget fyldig og omfattende Redegørelse for J. C. Christensens Liv og Levned, Frode Aagaard her har udsendt. Dens Tone er omtrent, som man endnu kan høre det hos gamle vestjydske Bønder i J. C.'s Valgkreds, naar de taler om J. C., som han var, — der var ingen Fejl hos ham, og Frode Aagaard har heller ikke fundet dem, i hvert Fald ikke fremdraget dem i denne Bog.

En Gennemlæsning af Bogen giver da ogsaa et stærkt Billede af Personligheden hos denne Mand, som utvivsomt i Kraft af sit Retsind

og sin sikre politiske Sans har været de sidste 50 Aars største, danske politiske Fører. Om der saa er glempt og udeladt Smaating, der kunde forringe Billedet, gør næppe noget, man tvivler næsten paa, om der overhovedet har været noget saadant, og det Billede af en stor Mand, der her tegnes, er det, som Historien vil bevare.

Ved Siden af at være en yderst læseværdig Skildring af J. C. Christensen, faar man samtidig en fortrinlig Oversigt over vor politiske Historie i Aarene fra 1890 til 1924, som vil interessere meget stærkt.

Om J. C. Christensens Barndom og Ungdom er Skildringen kun kortfattet og som naturligt er baseret paa J. C. Christensens egne Erindringer »Fra min Barndom«, men om hans Virken efter at han har trukket sig tilbage som Politiker og var blevet Formand for Det danske Hedeselskab er der praktisk talt intet. Udadtill gav det jo heller ikke store Dønninger, men der var dog her adskillige Ting, der kunde have været nævnt for at gøre Billedet af ham fuldstændigt. Det var bl. a. helt og holdent J. C.'s Skyld, at Hedeselskabet i 20-erne fik indvalgt adskillige Socialdemokrater i sit Repræsentantskab, saaledes at dette fik den alsidige S sammensætning, som det siden har haft.

Der havde paa samme Maade og i Forbindelse hermed været Grund til at fremhæve J. C.'s afgørende Indsats som Formand for den store Hedekommission, der for en Snes Aar siden behandlede Hedeselskabets Forhold, og som bl. a. klarlagde Retningslinierne for Hedeselskabets Grundforbedringsarbejder i Forhold til det i 1918 oprettede, men kun kortvarige Statens Grundforbedringsvæsen. Det var en Indsats, der siden har betydet overordentlig meget.

Det hedder om disse Forhold kun saaledes:

»Da J. C. Christensen forlod det politiske Liv, overtog han Formandsposten i »Det danske Hedeselskab« og han udførte her et stort og betydningsfuldt Arbejde. Ikke en eneste Gang svigtede han Bestyrelsesmøderne. Han var den ideelle Leder og Arbejdsfælle og forstod at faa alle til at gaa ind i et harmonisk Samarbejde. Det var hans Glæde at se noget i Vækst. Han anlagde ikke bare en økonomisk Maalestok, selv om han ikke var nogen Foragter af en forstandig Økonomi. Søsteren Marie Christensen, der i en Aarrække var Medlem af Landstinget, ytrede ved en Lejlighed, at det næsten var Synd, de smaa Lyngarealer forsvandt. J. C. Christensen svarede da langsomt og med Vægt, at den samlede Økonomi bestaar af bitte smaa Enheder. Det maatte aldrig glemmes, hverken i de enkelte Bedrifter eller Samfundets Hus-holdning, og det var ogsaa den Grundsætning, hvorefter han ønskede Arbejdet i Hedeselskabet udført. Det glædede ham at se, hvorledes den golde og fattige Hede gennem Dyrkning eller Beplantning blev et Led i den rigere Udvikling.«

Denne Udtalelse falder godt i Traad med, hvad han ved en anden

Lejlighed offentligt udtalte: »Kom med i vort Arbejde, bliv Medlem af Hedeselskabet og vær saaledes med til at gøre vort Land rigere og smukkere. Det er en Opgave, som det er en Glæde at arbejde paa. Vore Børns Arv skal være endnu smukkere og rigere end vor, og det kan den blive, blot vi selv vil —.«

Har. Skodshøj.

Fyring med Tørv, Brunkul og Brænde.

Teknologisk Instituts Forlag, Oktober 1941. 84 Sider. Pris 3.00 Kr.

»I det forløbne Aar har Ingeniørerne ved Institutets varmetekniske Afdeling indsamlet en Del Erfaringer vedrørende Fyring med Tørv, Brænde og Brunkul i Centralvarmekedler. Det maa forekomme naturligt, at disse Oplysninger blive meddelt til saa mange som muligt, hvilket bl. a. sker gennem denne Pjece. Det er vort Haab, at de paa de følgende Sider givne Oplysninger maa være til Nytte for dem, der skal fyre i Centralvarmekedler med dansk Brændsel.« Saaledes lyder Direktør *Gunnar Gregersens* Forord til en lille Bog, der fornylig er udsendt af Teknologisk Institut.

Bogen indledes iøvrigt med en kort Beskrivelse af vore hjemlige Brændselsarter, Brænde, Træ, Brunkul samt Tørvebriketter og Brunkulsbriketter; og der gøres bl. a. Rede for Mulighederne for Selvantændelse i Tørv og Brunkul. Derefter følger et Optryk af Landbrugsministeriets Bekendtgørelse om Handel med Tørv og Brunkul, medens Maksimalprisen paa Brænde er uomtalt. Dette Afsnit forøger selvsagt Bogens øjeblikkelige Værdi, men medfører jo til Gengæld den Ulempe, at Bogen er forældet til næste Aar, idet det formentlig kan ventes, at der i hver Fald for Tørvenes Vedkommende kommer en ny Bekendtgørelse.

Efter en instruktiv Omtale af Skorstene og Skorstenstræk nærmer man sig det frygtelige Kapitel, der hedder »Løbesod og Glanssod«. Det er lidet opbyggelig Læsning, der formentlig hos de fleste Læsere vil udløse en heftig Trang til at gaa op paa Loftet for at faa efterset Skorstenens øvre Indre. Bogens Billeder maner til alvorlig Eftertanke for Fyrmesteren, og man læser med Interesse — og for manges Vedkommende muligvis ogsaa med Vemod — at Natfyring med Tørv, Brunkul o. lign. indebærer saa stor Risiko, at det »med temmelig stor Sikkerhed kan fastslaas, at saafremt man søger at neddæmpe en Kedels eller Kakkellovns Belastning saa stærkt, at den kan holde Ilden Natten over uden Tilsyn, vil Resultatet før eller senere uvægerlig blive en af Løbesod ødelagt Skorsten.«

Saaledes lyder Dommen over alle vi letsindige, der i Tidens Løb har udfundet netop et særlig fint, for vor Kedel tilpasset, System for at holde Ild Natten over i Kedlen og man klynger sig til det Haab, at de Erfaringer, der gives Udtryk for, fortrinsvis er indhøstet ved Fyring med de efterhaanden velkendte »københavnske« Tørv og at Farerne ikke er saa store, naar Talen er om gode veltørrede Tørv, der dog trods alt ikke er saa ualmindelige

N.
K.
T.

"DANSK STAALGÆRDE"

FRA 2/3 NORDISKE KABEL- OG TRAADFABRIKER

BEDSTE OG BILLIGSTE
HEGN TIL

KREATURFOLD, HAVE,
MARK, SKOV ETC.



Faas hos enhver I senkræmmer og Købmand.

N.
K.
T.

HELLESENS SENIOR

er en stor, stærk, paalidelig Haandlygte

HELLESENS SENIOR

giver blændende Lys Aar efter Aar med

HELLESENS

verdenskendte Tør-
element

HELLESENS SENIOR

I Regn og Blæst
uden at blinke

Absolut farefri i Ga-
rager, Stalde, Pak-
huse og i Hjemmet

Uundværlig i Jægerhytten



Hotel Herning.

Telf. 21—41.



Bjens første Hotel.

Hammerum Herreds Spare- og Laanekasse,

Herning

Telf. 10 og 314

Østergade 6

Kontortid

10—12½ og 14½—17

Tegn Annonce i

Jydsk Telefonbog

Jydsk Telefon-Aktieselskab
Aarhus



A/S L. Hammerich & Co.
Specialforretning i Bygnings-
artikler. Grundlagt 1854.
Telefon Nr. 7050 (3 Linier).
Aarhus.

Elektriske H. N. F. Hegn!

Type A 5 (for Akkumulator) excl. Akk. Kr. 85,—

Type B 5 (for Batteridrift) excl. Batt. . . . Kr. 100,—

Type AC5 (for 220 V. Vekselstrøm) Kr. 185 —

Nærmeste Forhandler opgives gerne paa Forlangende

HEDE NIELSENS FABRIKER ^A/_S - HORSSENS

TELF. 750 (4 Lin.)

TELF. 750 (4 Lin.)

Hvorfor selv løbe Risikoen, naar vi overtager

Brandforsikring
Indbrudsforsikring
Vandskedeforsikring m. m.

◆ Forlang Tilbud paa alle Arter Forsikringer. ◆ Gratis Vejledning. ◆

A/S **NORDISK BRANDFORSIKRING**
GRØNNINGEN 25 - KØBENHAVN

KARENSMØLLES

HØNSE-
KYLINGE-
DUE-
BREV DUE-
AGERHØNSE-
SØLV RÆVE-

FODER

*er det bedste
— men forlang*

**Karens-
mølles**

**TJÆREBORG
CEMENTSTØBERI**

F. CHR. JENSEN
— Telefon 21 —

Imprægnet Cementrør efter In-
geniørforeningens Normer. —
Monierrør i forskellige Di-
mensioner fra 50—125 cm.
Forlang Tilbud.



**J. Chr. Petersens
Papirhandel**

*„Hvælvingen“
ved Nikolaj Taarn*

København K.

*Hovedforhandler
af Statens Papir*

Tryksager - Protokoller

Landbrugslotteriet.

Største Gevinst Værdi 80,000
Kr. Præmie 10,000 Kr. Ialt
i en Serie 38,000 Gevinster
+ en Præmie. — Tils.
Kr. 1 Million 823,460. —
Trækkes samtidig med
Klasselotteriet.

Lodsedler faas hos alle
Kollektørerne samt i
Hoved-Kollektionen, Frede-
riksberggade 2, København K.

*Teglværkernes
Salgskontor*

ESBJERG
Telf. 265—546

DRÆNRØR
2" — 15"

MURSTEN TAGSTEN

Trifoliums Frø
giver stor Høst.

som det af og til forlyder. Teknikerne aabner dog en lille Ventil i den kategeriske Dom, men læs selv herom.

Der gives iøvrigt en ret indgaaende Beskrivelse af de forskellige Typer af Centralkedler, herunder af Forfyr og Stokere samt Vejledning med Hensyn til den rette Fyring. Et Afsnit om Kontrol med Brændselsforbruget, der specielt synes beregnet for Varmemestre ved større Anlæg, er dog saa teoretisk anlagt, at selv det sikkert vil gaa over Hovedet paa de fleste Ikke-Teknikere.

Alt i alt er det dog en saare nyttig lille Bog, som man nok kunde have ønsket havde været lidt billigere.

A. K.

Fra Hedeselskabets Grundforbedringsvirksomhed.

Fra Distriktskontorerne under Hedeselskabets Mose- og Engafdeling foreligger der en Opgørelse over Arbejder i Oktober Maaned 1941.

Det fremgaar deraf, at der i Maanedens Løb er fuldført 309 Arbejder omfattende 1468 ha til en samlet Overslagssum af 856698 Kr. Heraf var 297 Drænings- og Kultiveringsarbejder omfattende 1183 ha (Overslagssum 780241 Kr.) og 12 Vandløbsreguleringer med et interesseret Areal paa 285 ha (Overslagssum 76457 Kr.).

Derudover er der i samme Maaned ved samtlige Distrikter færdigprojekteret og tilstillet Rekvirenterne 509 Arbejdsplaner omfattende 2916 ha til en Overslagssum af 2147863 Kr. Heraf var 483 Drænings- og Kultiveringsplaner omfattende 2337 ha (Overslagssum 1791958 Kr.) og 26 Vandløbsreguleringer med et interesseret Areal paa 579 ha (Overslagssum 355905 Kr.).

N. B.

MINDRE MEDDELELSER.

Ingeniør Kristian Thomsens Rejselegat

uddeler i Februar Maaned 1942 et Rejestipendium paa 1000 Kr. til en Studierejse i kulturteknisk Vandbygning.

Stipendiet vil fortrinsvis blive tildelt en Ingeniør, der har Afgangseksamen fra Danmarks tekniske Højskole og enten har haft kulturteknisk Vandbygning som Specialfag til Eksamen eller hovedsagelig arbejder med kulturtekniske Opgaver. Dog kan Stipendiet efter Omstændighederne ogsaa tildeles andre, der virker paa den kulturtekniske Vandbygnings Omraade.

Ansøgning bilagt Afskrift af Eksamensbevis m. v. og indeholdende Op-

lysninger om den paatænkte Rejses Formaal og Udstrækning, stilet til Legatbestyrelsen, indsendes inden 15. Januar 1942 til Hedeselskabets Hovedkontor i Viborg.

*

I Sverrig kører nu 38600 Lastbiler, 26400 Personbiler og 3600 Omnibusser paa Trægas, ialt 67700 Køretøjer.

*

De svenske Træhusfabrikanter har i Aar hidtil leveret for 25 Millioner sv. Kroner Træhuse til den tyske Værnemagt.

*

Efter en amerikansk Undersøgelse om, hvor gamle Træer kan blive, skal Eg og Lind kunde blive ca. 1000 Aar, Appelsintræer 200 Aar, Kastanie 250 Aar, visse Bøgearter indtil 900 Aar. Det indiske Figentræ kan blive 3000 Aar og Pinjen 800 Aar, medens det kaliforniske Kæmpetræ og Brødfrugttræet kan blive op til 5000 Aar.

*

Fyrrekogler som Generatorbrændsel.

Statsungdomslejren ved Frederiksværk har i længere Tid benyttet Fyrrekogler som Drivkraft for en Generator-Lastbil. Koglerne er indsamlet af Lejrens unge Mennesker og har vist sig at være et ganske fortræffeligt Brændstof.

*

Præmiering af velholdte Læhegn.

Højslev Mejeri ved Skive holdt forleden Generalforsamling. Ved denne Lejlighed uddeltes 14 Præmier til Ejere af særlig velholdte Læhegn. Som bekendt er der indenfor Højslev Mejerikreds gjort et overordentlig stort Arbejde for Fremme af Læplantninger, et Arbejde i hvilket Gaardejer *Okholm*, Søby Mølle, har været den drivende Kraft.

*

I Finland har man besluttet sig til at igangsætte en Produktion paa 15000 Tons Træbjærene aarlig, der skal danne Grundlaget for Raavarer til Motorbrændsel.

*

Værdierne skifter.

Værdierne skifter gennem Tiderne. Nu er Hedejord i en god Pris, men det har ikke altid været Tilfældet.

»I min Elevtid«, fortæller Plantør, Sogneraadsformand *J. Møller Christensen*, Hegnsvig, »var jeg med til at maale et Hedeareal op. Arealet skulde beplantes; det omfattede 618 Tdr. Land og var delt i 6 Parceller paa hver 103 Tdr. Land.

Jeg husker to Parceller blev solgt til en latterlig lav Pris i Forhold til de nuværende Priser.

Den ene blev solgt for en Kardus Ringkøbing-Tobak, og den anden for 6 Kaffepunche!»

Ja, det var den Gang.

Nu handles der med Tørvejord til fantastiske Priser. Men det er heller ikke altid den Slags Værdier har været saa højt!

Amtsraadsmedlem, Gaardejer *Laurids Lauridsen*, Starup, fortæller, at hans Fader engang lejede en Mose paa 1 Skp. Land for 25 Kr. til Tørvegravning. Der blev gravet Tørv i denne Skæppe Land i 10 Somre til Hjemmegaarden og desuden en Overgang ogsaa til et lokalt Teglværk.

*

Tørveindustrien.

Den fynske Tørvefabrikantforening har sidst i Oktober holdt Medlemsmøde i Odense under Ledelse af Formanden, Proprietær *Hjort*, Baagegaard. Der nedsattes bl. a. et Udvalg til at søge fremmet Arbejdet med Sænkning af Vandstanden i visse Moser for derved at sikre bedre Udnyttelse af Moserne til næste Aar. Et Udvalg paa 4 Medlemmer valgtes til at tiltræde Sammenslutningen af Tørveproducenter i Østifterne, hvortil det oplystes, at Foreningen i Jylland af mindre Tørvebrugere ogsaa har sluttet sig sammen, saaledes at Sammenslutningen nu tæller ca. 500 Tørvefabrikanter med Entreprenør *Plinius*, København, som Formand.

*

Fuldmægtig i Udenrigsministeriet *Hans Wenck* har samlet og udgivet en Række Skildringer af Spejderliv, Liv i Ungdomslejr, ja en Række Glimt fra alle de Steder, hvor dansk Byungdom møder Landet. Kærlighedens Kaabe er kastet over alt det skildrede, og Læsningen er gjort fornøjelig ved smaa kvikke Illustrationer.



Det Jenssen Buchske Legat.

Den Jenssen Buchske Plantage.

Regnskab for 1940—41.

<i>Indtægt:</i>		<i>Udgift:</i>	
Salg af Skoveffekter	Kr. 6 240,07	Skovningsarbejder	Kr. 2.944,11
Andre Indtægter af Ejendommen	805,80	Udkørsel og Forsendelse	243,44
Salg af Planteskoleeffekter	9.958,10	Kulturarbejder i Plantagen	1.296,08
Statstilskud	"	Planteskolearbejder	6.735,73
Forøgelse af Beholdning af Skoveffekter	1.964,00	Skovforbedringsarbejder	323,82
		Tjenestesteder	637,59
		Skatter og Byrder	1.446,30
		Administrationsudgifter	1.508,10
		Renter og Afdrag for elektrisk Installation	113,30
		Forskellige Udgifter	218,17
		Driftsoverskud	3.501,33
	Kr. 18.967,97		Kr. 18.967,97

Det Jenssen Buchske Legat.

Kasseregnskab for 1940—41.

<i>Indtægt:</i>		<i>Udgift:</i>	
Kasse- og Bankbeholdning den $\frac{1}{4}$ 1940	Kr. 4.967,13	Forøgelse af Beholdning af Skoveffekter	Kr. 1.964,00
Renteindtægt	446,15	Kasse- og Bankbeholdning den $\frac{21}{3}$ 1941	8.131,19
Plantagens Driftsoverskud	3.501,33		
Formidskelse af Udestaaende Fordringer	1.180,58		
	Kr. 10.095,19		Kr. 10.095,19

Status pr. 31. Marts 1941.

Den Jensen Buchske Plantage, bogført Værdi	Kr. 46.459,18
Udestaaende Fordringer	1.259,10
Beholdning af Skoveffekter	3.685,00
4 $\frac{9}{10}$ Ny jydsk Købstads-Kreditforenings Obligationer	8.000,00
Kasse- og Bankbeholdning	8.131,19

Netto-Formue, ialt . . . Kr. 67.534,47

Viborg i Oktober 1941.

C. E. Flensborg.

Ernst Jensen.

Regnskabet er revideret og befundet i Overensstemmelse med Bøgerne. — De i Status opførte Beholdninger af Værdipapirer samt Kasse- og Bankbeholdninger var til Stede og stemte med Bøgerne og Bankens Opgivende.

Viborg, November 1941.

Vilh. Lund.

I Bestyrelsen for »Det Jenssen Buchske Legat«:

C. Lüttichau.

A. Mourier-Petersen.

C. C. Branth.

Dansk Plantageforsikringsforening

tegner Forsikring af Genplantningsværdien for Naaletræs-plantager overalt i Danmark. Indskud een Gang for alle 50 Øre pr. ha, dog ikke under 1 Kr. Aarlig Præmie pr. ha 15 Øre, dog ikke under 50 Øre. Vedtægter og Indmeldelsesblanketter faas ved Henvendelse til

FORENINGENS KONTOR I VIBORG.

„KUSTOS“ KREATURFORSIKRINGSFORENING
STIFTET AF DANSKE LANDMÆND 1881
FORSIKRER HESTE, KVÆG, FAAR OG SVIN
KONTOR: HAVNEGADE 4, AARHUS TELEFON NR. 1300

Viborg Byes og Omegns Sparekasse

Telf. 1400 (3 Linier)

Sct. Mathiasgade 68

Kontortid: Kl. 9—15

Viborg Papir-Comp.

Papir & Papirvarer en gros.
Bogtrykkeri.
Kontorforsyning

Sct. Mathiasgade 31—33.
Telf. Viborg 802—803.

Handelsbanken i Viborg

Filial af Aktieselskabet
Kjøbenhavns Handelsbank



Kontortid: 9—15

Telefon: 1500
(5 Linier)

VIBORG ANDELS-SVINESLAGTERI

Vore Udsalg bringes i Erindring

Telefoner 137 og 779

A. Philipsen & Co., Viborg.

Maskinanlæg - Automobiler.
Telefon 532—1064.
Elektriske Anlæg - Vandværks-
anlæg. Telefon 174—274.

Dansk Andels-Æggesport

Kgl. Hofleverandør

er Producenternes
egen Forretning og
yder derfor disse
det fulde Udbytte.

Hovedkontor:

Akselborg,
København V.

SKIVE

DISKONTOBANK

Kontortid 9-12 og 2-5

Filial i Haderup

Brunkul
Mergel
Kalk

H. Theut

Viborg
Tlf. 1560-1559

JYDEN^{A/S}
AALESTRUP

ROTTER
UDRYDDES
RATIONELT
MED
RATIN
RATININ ●

JYDSK ØL I JYLLAND




AALBORG TAFFEL AKVAVIT.



Brug **RANDERS**
REB

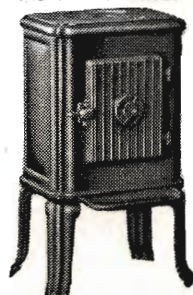
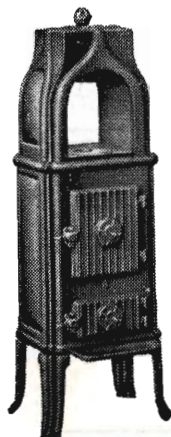
**Herning Hede-
& Discontobank.**

10—12 $\frac{1}{2}$, 2 $\frac{1}{2}$ —5.
Telefon 5, 273 og 720.

RIBE *Brændeovne og Tørveovne*

Til indenlandsk Brændsel og Briketter
anvendes med størst Fordel vore *nye*
Modeller.

*Brochure paa Forlangende
Henvend Dem til vore
Forhandlere eller til os.*



A/S RIBE JERNSTØBERI · RIBE
GRUNDLAGT 1848 · TELEFON 261 & 262

Danatex Træfiberplader

et 100 % dansk Kvalitetsprodukt

AXEL PRIOR Akts.
Bredgade 33 - Centr. 23
KØBENHAVN K.

A/s L. HAMMERICH & CO.
Grønnegade 57-59 - Tlf. 7050
V. Ringgade - AARHUS

Aktieselskabet

*De danske
Sukkerfabrikker*

København

Beskyt Deres Plantninger med
Elektrohegnet **STØD**



Det førende Hegn.

Firma: Dansk Elektrohegn,
V. Boulevard 51, København V.
Telefon Central 15453.

Røde Drænrør

2" — 12"

Fredenshøj Teglværk

Aabenraa
Telefon 2127

Det lødigste Læsestof

*„Hjemmet“ er et Blad for
hele Familien og indehol-
der Spidsartikel, under-
holdende Noveller, Artik-
ler for Husmoderen, flere
illustrerede Børnesider og
m. a. Kort sagt: Lødig
og fængslende Læsning.*

*finder De hver Uge
i Danmarks førende Ugeblad*

HJEMMET

Sydvestjyske Teglværkers Salgskontor

Telefon 58

Ølgod

Telefon 58

Vore anerkendte - RØDE DRÆNRØR -

føres altid paa Lager fra 2" til 8".
Tilbud til Tjeneste.

A/S Gammelgaard Teglværk,
Skive.

Telefon 187.

HØJSLEV TEGLVÆRKER A/S

leverer

PRIMA. RØDE DRAINRØR

i Størrelse fra 2 til 15 Tommer.

Indhent Tilbud.

Tlf. Højslev 3.

Bjerringbro Cementvarefabrik

ved Th. Petersen
Telf. 111, Bjerringbro

Alle Δ -mærkede Rør
Imprægnerede
og uimprægnerede

Stort Lager
Altid leveringsdygtig

Nivaagaards Teglværk.

Telf. Nivaa Nr. 9. Nivaa St.

Drænrør i alle Dimensioner
fra 2" til 15". — **Lerrør** med
og uden Muffe fra 6" til 15"

— Forlang Tilbud. —

Spedalsø Cementvarefabrik.

R. Jensen. — Indeh. J. Jensen.
Tlf. 504. Horsens. Tlf. 504.

Imprægnerede Rør
efter Ingeniørfor-
eningens Normer.
Drænrør i forsk. Di-
mens. fra 10-50 cm.
— Brøndringe. —

FORLANG TILBUD.

Røde Drænrør

indtil 16" Diameter.

A/S Hvorslev Teglværk

pr. Ulstrup.

Telefon 67 Ulstrup.

J. C. HALVORSEN

Kroghsgades Cementstøberi
AARHUS

Kontor: Dannebrogsgade 20
Telf. 5019—5020

Imprægnerede Cementrør, anerk. af
Autoriteterne som fuldstændig
Erstatning for glass. Lerrør.
Monierrør. Maskinstampede
Rør. Brøndringe.
Dagens billigste Pris.
— — Forlang Tilbud. — —

Drænrør.

Røde Drænrør fra 2"—8" al-
tid paa Lager. Forlang Tilbud.

1/3 Aalborg Teglværker.

Vesterbro 58. Telf. 24 & 305.

Hornbæk Cementvare- og

Mørtelfabrik

Marius Ødum

Telefon 400 Randers

Kun Δ -mærkede

Varer føres

Største Lager

Bedste Kvalitet

Forlang Tilbud

RØDE DRÆNRØR

TAGSTEN

MURSTEN

Kählers Teglværk

Korsør

Petersværk Cementvareindustri

Telefon 1055 — Nørresundby

Δ Betonrør efter dansk Ingeniørforenings Normer

Vibrerede Monierrør — — Imprægnerede Rør

Røde - 1½"—12" - Drænrør.

Forlang Tilbud.

Akts. Frederiksholms Tegl- & Kalkværker.

Vesterbrogade 12 — København V. — Central 282.

Midtjydske Teglværkers Salgskontor

Telefon Skive 1030

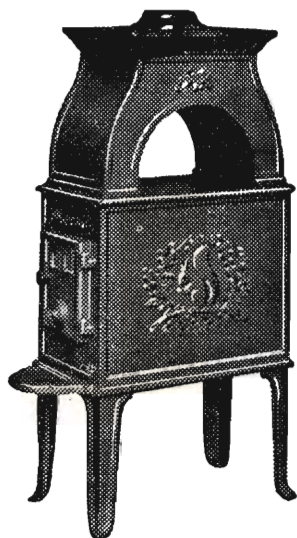
S. m. b. A.

Telefon Viborg 1330

Alle Størrelser i Drænrør leveres

MORSØ BRÆNDEOVNE

kan leveres i 12 forskellige Størrelser
og Udførelser

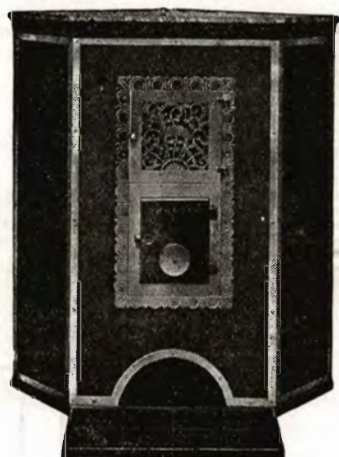


Nyhed:

MORSØ BRÆNDEKAMINER

specielt indrettet for
Brændefyring

6 forskellige Størrelser og
Udførelser



MORSØ STØBEGODS

A/S N. A. CHRISTENSEN & CO., NYKØBING MORS

Redaktion: Afdelingsleder N. Basse og Direktør, Skovrider C. E. Flensborg, Viborg.

Carlo Mortensens Bogtrykkeri. Viborg.

