

HEDESELSKABETS TIDSSKRIFT



Nr. 15

15. Decbr.

65. Aarg.

UDGIVET AF DET DANSKE HEDESELSKAB

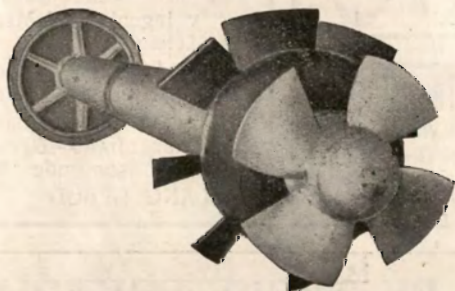
1944

Kloakrør — Landbrugsrør
Monierrør — Spidsbundsør
Mærket \triangle 33, leveres overalt

Hovedkontor Tlf. Ringsted 468
Fabrik: Hedehusene, Telef. 18
— Birkerød — 468

Ringsted Cementvarefabrik og Tømmerhandel A/S

AFVANDINGSPUMPER



System Finshyttan

Skruehjul til Pumpe
med højeste
Nyttevirkning.

A/S

E. RASMUSSEN

FREDERICIA — Tlf. 144 (3 Lin.)

A/S FISKBÆK BRIKETFABRIK

BRUNKULSBRIKETER & RENHARPEDE BRUNKUL



Kontor: Aarhus
Aaboulevarden 7
Telefon: 5710

Fabrik: Fiskbæk
pr. Herborg
Telefon: Herborg 12

Sydvestjyske Teglværkers Salgskontor

Telefon 58

Ølgod

Telefon 58

RØDE DRÆNRØR

føres altid paa Lager fra 2" til 8". — Tilbud til Tjeneste.

A/S Gammelgaard Teglværk,
Skive.
Telefon 187.

Petersværk Cementvareindustri

Telefon 1055 — Nørresundby

△ Betonrør efter dansk Ingeniørforenings Normer
Vibreerede Monierør — — Imprægnerede Rør

RØDE DRÆNRØR
TAGSTEN
MURSTEN
=

Kählers Teglværk
KORSØR

Bjerringbro Cementvarefabrik

ved Th. Petersen
Telf. 111, Bjerringbro

Alle △-mærkede Rør
Imprægnerede
og uimprægnerede

Stort Lager
Altid leveringsdygtig

TJÆREBORG CEMENTSTØBERI

F. CHR. JENSEN
— Telefon 21 —

Imprægnerede Cementrør efter Ingeniørforenings Normer. — Monierør i forskellige Dimensioner fra 50—125 cm.

Røde Drænrør

indtil 16" Diameter

A/S Hvorslev Teglværk
pr. Ulstrup
Telefon 67 Ulstrup

Skive Cementstøberi

KNUD ØSTERGAARD
Telefon 921

◆
Normrør
med Garantimærket △
Imprægnering
Brøndrør

Nivaagaards Teglværk

Telf. Nivaa Nr. 9 Nivaa St.
Drænrør i alle Dimensioner
fra 2" til 15". — Lerrør med
og uden Muffe fra 6" til 15"

HØJSLEV TEGLVÆRKER A/S

PRIMA. RØDE DRAINRØR

i Størrelse fra 2 til 15 Tommer.

Indhent Tilbud.

Tlf. Højslev 3.

Røde — 2"—12" — Drænrør.

Forlang Tilbud.

Akts. Frederiksholms Tegl- & Kalkværker.
Vesterbrogade 12. — København V. — Central 282.

Spedalsø Cementvarefabrik

R. Jensen . Indeh. J. Jensen
Telf. 504 Horsens

Imprægnerede Rør efter
Ingeniørforeningens
Normer. Drænrør i forsk.
Dimens. fra 10-50 cm.
Brøndringe.

Forlang Tilbud.

HORN BÆK Cementvare- og Mørtelfabrik

Marius Ødum

Telef. 400 Randers

Kun △-mærkede Varer
føres. - Største Lager.
Bedste Kvalitet. - For-
lang Tilbud.

RESENBRO CEMENTSTØBERI

v/ Ingeniør C. J. Madsen
Telefon 34

Prima Betonrør efter dansk
Ingeniørforenings Normer
Mrk. △ i alle gangbare Di-
mensioner fra 10—60 cm saa-
vel med som uden Muffe.

FORLANG TILBUD

Midtjydske Teglværkers Salgskontor

Telefon Skive 1030

S. m. b. A.

Telefon Viborg 1330

Alle Størrelser i Drænrør leveres

Anvend Tørvestrøelse ved Dræning.

Paa Jorder med fintsandet Undergrund kan en Tilsanding af Drænrørene forebygges ved Anbringelse af et Lag Tørvestrøelse („Hundekød“) omkring Stødfugerne, ligesom Tørvestrøelse med Fordel benyttes ved Dræning i stiv Lerjord. Spørg Hedeselskabet.



Dansk Landbrugs-
og Handelslaboratorium

ved R. KROGH

Odense - Telefon 1731 - 2 Lin.

L. KRISTENSEN

REMINGTON OG REMTOR
SKRIVEMASKINER

DANMARKS ÆLDSTE
SKRIVEMASKINE-FIRMA

FREDERIKSBERGGADE 1 A
KØBENHAVN K.

En Husmoder sagde: „Man skulde tro, der var en Bønne i. —

Varde Bank
Esbjerg Afdeling

Kongensgade 62
og Fiskerihavnen

Stenvad
Cementstøberi

Telf. 6 Stenvad

Arnold Westmark

Alle \triangle mærkede Rør føres
Altid leveringsdygtig

HELLESENS Haandlygte Model 1942
er en stor, stærk, paalidelig Haandlygte

HELLESENS Haandlygte, Model 1942
giver blændende Lys Aar efter Aar med

HELLESENS
verdenskendte Tør-
element

HELLESENS
Haandlygte
Model 1942
I Regn og Blæst
uden at blinke

Absolut farefri i Ga-
rager. Stalde, Pak-
huse og i Hjemmet

Uundværlig i
Jægerhytten



SKOVEJERE

Træart i enhver Sortering til Forarbejdning paa egne Anlæg. Spar Mellemandel, sælg direkte, vi køber Gran til Master, Tømmer, Kassetræ, Trældstræ, Eg, Bøg, Ask og Elm til ethvert Formaal.

Henvendelse enten til Hovedkontoret, Silkeborg, Telf. 424, eller
Bevtoft 50 — Vamdrup 53 — Fredsted 10 — Nr. Snede 58

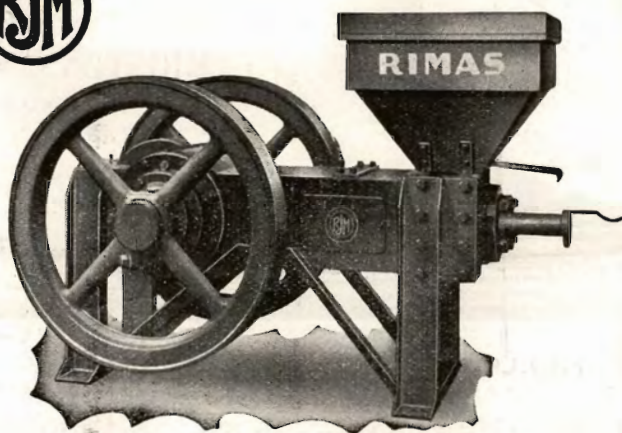
Imprægneringsanstalten „SILKEBORG“ A S
Silkeborg, med sine forskellige Afdelinger er
det eneste Firma i Jylland, der køber enhver

Hyggelig Underholdning

for hele Familien: Noveller, Romaner, populære Artikler om Alverdens interessanteste Emner, Humor, Knold og Tot, Gyldenspjæt etc., Børnestof, Brevkasse, Husmodersider og meget mere — gennemill. med moderne Fotografier og farveprægtige Tegninger.

Husk hver Tirsdag
Danmarks førende Ugeblad

HJEMMET



„RIMAS“ TØRVEPRESSERE
„RIMAS“ ÆLTEVÆRKER
„RIMAS“ FORMTØRVSPRESSER

er uovertrufne Kvalitet, Driftssikkerhed og Økonomi.
Indgiv Deres Bestilling i god Tid.

**Ringsted Jernstøberi
& Maskinfabrik A/s**

Teglværkernes
Salgskontor

ESBJERG

Telf. 265—546

DRÆNRØR

2*—15*

MURSTEN TAGSTEN



Landbrugslotteriet.

Største Gevinst Værdi 180,000
Kr. Præmie 10,000 Kr. Ialt
i en Serie 38,000 Gevinster
+ en Præmie. — Tils.
Kr. 1 Million 823,460. —
Trækkes samtidig med
Klasselotteriet.

Lodsedler faas hos alle
Kollektørerne samt i
Hoved-Kollektionen, Frederiksberggade 2, København K.



Aktieselskabet

Brødrene Brincker

Greisdal Hammerværk pr. Vejle
Grundlagt 1867

Specialitet: Tørvegrebe, Tørvespader, Drænværktøj, Lyngleer.

Alle Slags Grebe, Forke, Spader, Roehakker, Høstleer
og Haveredskaber leveres med fuld Garanti.

AEROLIT
DANSK SIKKERHEDSPRÆNGSTOF

Hedeselskabets Tidsskrift

Nr. 15

15. Decbr. 1944

65. Aarg.

Indtrædende Medlemmer indtegnes hos Selskabets Forretningsførere. Medlemsbidraget er enten aarlig mindst 5 Kr. eller en Gang for alle mindst 100 Kr. Større Bidrag modtages gerne. Korrespondancer og Afhandlinger bedes sendt til Hedeselskabets Hovedkontor, Viborg. Tidsskriftet udgaar ca. 16 Gange aarligt og sendes uden Vederlag til Selskabets Medlemmer. Annoncer bedes sendt til Hedeselskabets Hovedkontor, Viborg. Annoncepris 30 Øre pr. mm. Oplag 15 000 Eksemplarer.

Indhold: Professor, Dr. phil. August Mentz. — Godsejer Alfred Pontoppidan, Constantinsborg. — R. P. Randløv. — N. Bloch-Nielsen. — Civilingeniør Holger Winge, Ry. — Tilvirkningen af Tørv i 1944 — Redegørelse for større Afvandsingsplaner. — Markernes Kalkforsyning. — Det Jenssen Buchske Legat. — Mindre Meddelelser.

Professor, Dr. phil. AUGUST MENTZ.



Natten mellem den 6. og 7. November er Professor Mentz afgaaet ved Døden paa Sankt Josephs Hospital i København i en Alder af 77 Aar.

Professor Mentz, der var Købmandssøn fra Gilleleje, havde allerede som Dreng et aabent Blik for Naturen, og da Familien midt i hans Skoletid flyttede til København, følte han det som at komme fra Lys til Mørke.

Efter at have taget Studentereksamen fra Borgerdydskolen i 1887, begyndte Mentz paa det medicinske Studium; men Lysten til de naturhistoriske Fag, og da især Botanik, fik ham til at opgive Medicinen til Fordel for Naturvidenskaben.

I Studieaarene var Mentz stærkt optaget af Professor Warmings Forelæsninger over Planternes Biologi og Økologi og vandt i 1893 Universitetets Guldmedaille for en botanisk Afhandling om Vegetationen paa lyngbevoksede Arealer i Danmark. I 1894 blev han mag. scient i Naturhistorie med Botanik som Hovedfag.

Efter afsluttet Eksamen virkede Mentz nogle Aar som Lærer ved Borgerdydskolen, indtil han i 1899 kom til Viborg som Botaniker ved Hedeselskabets Mose- og Engafdeling.

Hedeselskabet var i denne Periode under stærk Udvikling. Virksomheden var udvidet til ogsaa at omfatte Øerne, og der var stor Interesse for Kultiveringsarbejder i Moser og Enge. Det var derfor nærliggende, at Hedeselskabet, der sammen med Statens Planteavlsudvalg havde udkastet en Plan til Undersøgelse af Danmarks udyrkede Moser, ønskede at knytte en ung Videnskabsmand til dette Arbejde. Denne Opgave. Studiet af Naturen som den er, upaavirket af Mennesket, og Naturen som den ytrer sig, naar Mennesket griber ind, tiltalte Mentz, der kastede sig ud i Arbejdet med stor Energi. I de følgende Aar offentliggjorde han adskillige videnskabelige Afhandlinger dels i Hedeselskabets Tidsskrift, dels i Botanisk Tidsskrift, og i 1912 samlede han sin rige Erfaring i Doktorafhandlingen: Studier over danske Mosers recente Vegetation.

Aaret før var Mentz blevet Leder af Hedeselskabets moseindustrielle Afdeling, idet han dog ikke derfor ophørte med at være Botaniker ved Mose- og Engafdelingen. Krigsaarene 1914—18 medførte en hel Omlægning af Dr. Mentz's Arbejde. De fredelige, videnskabelige Undersøgelser i Moser og Kær afløstes af et hektisk, praktisk Arbejde ved Moseindustriens Tilrettelæggelse. Det var en overordentlig vanskelig Opgave, som her blev stillet Mentz, og Arbejdet paa dette Omraade gik ingenlunde let for ham; men hans rige Personlighed, hans djærve usnobbede Væsen og hans udprægede Retsindighed hjalp ham ikke alene igennem det vanskelige Arbejde, men gjorde ham til en meget afholdt Mand blandt Landets Tørvefabrikanter. Som Udtryk herfor og for hans Arbejdes Betydning udnævnte Foreningen af danske Mosebrugere ham senere til Æresmedlem af Foreningen.

Blandt Dr. Mentz's betydningsfulde Arbejder for Kendskabet til og Udnyttelsen af Danmarks Moser maa endvidere nævnes hans Indsats for Gennemførelsen af en systematisk Undersøgelse af Moserne. Under hans Ledelse foretoges i Aarene 1919—21 den Rekognoscering af alle de større Moser, som har dannet Grundlaget for den af ham

planlagte senere fuldførte Undersøgelse, der ikke mindst under den nuværende Situation har været af stor Værdi.

I 1923 forlod Dr. Mentz Hedeselskabet for at overtage Professoratet i systematisk Botanik ved den kongelige Veterinær- og Landbohøjskole. Overgangen var ikke smertefri. Mentz savnede Arbejdet i den jydsk Natur og det hyggelige Provinsliv, og for Hedeselskabet og dets mange Tjenestemænd var det et virkeligt Savn, at Mentz forlod os i det daglige Arbejde. Ved Afskeden med Viborg og med Arbejdet i Hedeselskabet skrev Digteren Jeppe Aakjær bl. a. følgende smukke Linier henvendt til Professor Mentz:

.....
 Men ej blot Dyr og Blomst vil savne dig,
 naar nu med et du og dit Smil er borte,
 skal vore Ønsker følge dig paa Vej
 helt ind igennem Hovedstadens Porte.

I dig faar Skoler: ingen sur Pedant,
 dit Blik blev frit med vide Horisonter;
 din Lærdom som du selv ved Mosens Kant
 blev brunet under Solens Straalebundter.

En festlig Mand du var, ihvor du kom,
 en fuldgæv Borger under Dansker-Flaget.
 Naar næste Gang de Venner ser sig om,
 din muntre Latter savnes stærkt i Laget.

Men har i Skæbnens lunefulde Spil
 det rette Kast — lidt sent — nu ramt din Terning,
 vi raaber allesammen: »Lykke til.
 Held over dig og al din Fremtidsgerning«.

Held og Lykke kom til at hvile over den Gerning, Mentz nu gik ind til. Snart blev han fuldt optaget af Virksomheden paa Landbohøjskolen, og han blev en fortræffelig Lærer med en sjælden Evne til at omgaas unge Mennesker, velsagtens fordi han altid bevarede Ungdommen i sit Sind.

Ved Siden af Lærergerningen udførte Professor Mentz et omfattende Arbejde for Naturfredning, et Arbejde der især blev betydningsfuldt, efter at han i 1931 var valgt til Formand for Naturfredningsraadet. Professor Mentz var en virkelig Naturelsker. Det var rigtigt, som Jeppe Aakjær ogsaa skrev i sin forannævnte Hilsen ved Afskeden med Viborg:

Han svor ej blot til *Nyttens Algebra*.
 Hans Røst blev varm, hans Bryst randt fuldt af Latter,
 naar noget Skønt han fandt ved Skov og Strand;
 en Sjælefyrd, som kun den Gode fatter.

Men samtidig med at han vilde bevare noget af det skønne og karakteristiske, han fandt i dansk Natur, forstod han, at Jorden ogsaa er til, for at Mennesker kan leve af den. Han kunde derfor ogsaa føle virkelig Glæde over, at Tusinder af nye, gode Hjem voksede op over Jyllands Heder skærmet af Skove, Plantager og Læhegn, og at Moser med værdiløs, naturlig Plantevækst gennem Kultur blev frodige Græsgange. — En Naturfredningsmand som Hedeselskabet nærrede dyb Respekt for.

En anden af Professor Mentz's Interesser var Kampen mod Indførelse af Alkoholforbud. Han var med fra Begyndelsen og blev i 1926 Formand for Landsforeningen: Den personlige Friheds Værn. Ved utallige Møder og Diskussioner gjorde han med sin Veltalenhed og Slagfærdighed en betydelig Indsats for denne Forenings Trivsel.

Professor Mentz var en meget optaget Mand, hvilket vel gik noget ud over hans videnskabelige Forfatterskab; men han blev en stærkt benyttet Medarbejder ved populær-botaniske Værker, hvoraf skal nævnes: »Planteverdenen i Menneskets Tjeneste«, »Billeder af Nordens Flora« og »Vilde Planter«.

Til Hedeselskabet vedblev han at have Tilknytning, idet han fra 1924 var Medlem af Selskabets Repræsentantskab. Af Foreningen af Hedeselskabets Tjenestemænd var han udnævnt til Æresmedlem.

Han var dekoreret med Ridderkorset, Dannebrogsmændenes Hæderstegn og den norske St. Olavorden.

Professor, Dr. phil. August Mentz vil blive mindet som en rigt begavet Personlighed og et straalende festligt og hjerteligt Menneske.

Niels Basse.

Godsejer Alfred Pontoppidan, Constantinsborg.



Den 12. November 1944 døde den 85-aarige Godsejer Alfred Pontoppidan, Constantinsborg.

Alfred Pontoppidan blev født i Hamborg den 2. November 1859 som Søn af Generalkonsul Pontoppidan, der i Hedeselskabets unge Aar var en af Plantningssagens varmeste Tilhængere og en værdifuld Støtte for Selskabet.

Som 12-aarig kom Alfred Pontoppidan til England paa et 2-aarigt Skoleophold. Derefter rejste han til sin Farbror, Provst A. C. Pontoppidan paa Ærø. Da han var en rask Dreng med Lyst til Friluftsliv, er det ganske naturligt, at han efter sin Konfirmation valgte at gaa til Landvæsenet. Han fik en grundig praktisk Uddannelse, og efter at have fulgt Undervisningen paa Landbohøjskolen blev han 1880 Landbrugskandidat. 1881 overdrog Faderen ham Høgildgaard Plantage, som oprindelig var anlagt af Hedeselskabet, men som Generalkonsulen købte i 1874, hvorved Hedeselskabet fik Midler til at købe Birkebækarealet. Høgildgaard Plantage blev samme Aar udvidet ved Køb af den søndre Høgildgaard. Denne Ejendom, som er paa ca. 1500 Tdr. Land, kunde dog ikke paa dette Tidspunkt give en ung Mand fuld Beskæftigelse, og i 1882 blev Alfred Pontoppidan Forvalter paa Constantinsborg, som Faderen derefter i 1886 overdrog ham. Godset drev han i over 50 Aar, indtil han i 1938 overdrog det til sin Søn Axel Pontoppidan, der forinden i en Del Aar havde været Forvalter paa Gaarden.

Af de offentlige Hverv, som Pontoppidan maatte paatage sig, kan nævnes: Medlem af Aarhus Amtsraad, af Landvæsenskommissioner,

af Bestyrelsen for Det kgl. danske Landhusholdningsselskab, Aarhus Privatbank og Arbejdsgivernes Ulykkesforsikring samt fra 1903 til sin Død Medlem af Hedeselskabets Repræsentantskab.

Pontoppidan har skrevet en lille Selvbiografi, hvori han om de forskellige Tillidshverv anfører: »Det var altid med stor Betænkelse, at jeg tog mod disse Poster, fordi jeg følte med mig selv, at jeg ikke kunde udrette ret meget; paa den anden Side kunde jeg heller ikke skyde det fra mig, fordi det er enhver's Pligt at deltage i det offentlige Arbejde, naar man bliver kaldet«. Den Beskedenhed og Pligtfølelse, som disse Linier udtrykker, er karakteristisk for Pontoppidan.

Af Skikkelse var han en rank og spændstig Mand. Han var gennem mange Aar en ivrig og dygtig Jæger, og naar der var Is paa Brand Sø, spændte han Skøjterne paa, ja selv da han var i en høj Alder, saa man ham krydse Søen paa de blanke Jern.

Pontoppidan var altid stærkt interesseret i det, han maatte beskæftige sig med, og hans optimistiske Syn gav hans Fremstilling en behagelig Friskhed. Han har selv omtalt, at en af hans Venner omkring Aarhundredskiftet om Høgildgaard Plantage udtalte: »Hvad vil du med det Skidt derude, du faar jo aldrig noget ud af det«. Hvortil Pontoppidan svarede: »Nej, men det gør min Søn, og jeg vil ikke bytte med min Søn, for jeg ser det gro op!« Det er en typisk Bemærkning fra hans Side. Udbytte i Penge interesserede ham ikke saa meget. Han var personlig nøjsom og fordringsløs, men dette at »se det gro op«, var hans store Lyst. Det var det levende — Livet —, der havde hans Interesse.

Den største Del af Høgildgaard Plantage var tilplantet, da Alfred Pontoppidan overtog den, men Tilplantningen af Resten og Pasningen af Kulturerne krævede ikke saa faa Penge. Den unge Christian Dalgas var paa den Tid Hedeselskabets lokale Skovrider, og det har sikkert været af stor Betydning for Dalgas, at han i Pontoppidan fandt en forstaaende Plantageejer, som med uforstyrrelig Optimisme saa paa Plantagens Fremtid og lod Dalgas arbejde frit efter sit eget ikke mindre optimistiske Syn. Høgildgaard Plantage har gennem sin senere Udvikling bekræftet de to Mænds Opfattelse og naaede ogsaa at give Pontoppidan et godt Udbytte, skønt den uden Tvivl i de første 20—30 Aar ingenlunde saa lovende ud.

Det er sikkert helt i Pontoppidans Aand, naar det til Slut fremhæves, at han som Plantageejer og gennem sit Forhold til Hedeselskabet vil blive staaende som et Eksempel paa, hvorledes et lyst Syn og en sund Optimisme kan føre frem til et godt Resultat. Et Eksempel, som vi maaske netop nu har stærkt Brug for.

Birkebæk, den 30. November 1944.

A. Mørch Sørensen.

R. P. Randløv.



Søndag Morgen den 26. November døde forhenværende Gaardejer, Bogholder R. P. Randløv i sit Hjem i Sædding af et Hjerteslag, 85 Aar gammel.

R. P. Randløv overtog 25 Aar gammel Fødegaarden i Taaning ved Skanderborg, som han i 60-Aars Alderen afstod til en Søn. I 21 Aar beklædte Randløv Posten som Bogholder ved Skanderborg Amtsavis. Sine sidste Aar tilbragte Randløv hos en Søn, som er Lærer i Sædding.

Randløvs Interesser var alsidige. I sine yngre Aar var det især Skytte- og Gymnastiksagen, som han kastede sig over, senere blev det Studiet af vor Oldtidshistorie, det danske Sprog og Skildringer af Skanderborgegnens Natur- og Dyreliv, som han havde særlig Lejlighed til at studere under Udøvelsen af sin store Passion, Jagt.

Randløvs store Kærlighed til Naturen og Heden kunde ikke undgaa at bringe ham i Kontakt med Hedeselskabet og Plantningsagen, og han var da ogsaa medvirkende til Oprettelsen i 1898 af Skanderborg Plantningsforening, hvis Formand han var fra dens Oprettelse, indtil han paa Grund af Alder i Februar 1933 trak sig tilbage. Randløv har i sin lange Formandstid gjort et stort og solidt Arbejde ved baade i Skrift og Tale at virke for Plantningssagen.

Paa De samvirkende Plantningsforeningers Aarsmøder og Ekskursioner var han altid en ivrig og interesseret Deltager, og i mange Aar fungerede han som Dirigent ved Aarsmøderne, som han ledede med Myndighed og Forstaaelse.

Endvidere har Randløv i en Aarrække virket som Hedeselskabets Forretningsfører i Skanderborg Distrikt.

I 24 Aar var Randløv Sekretær i Skovdyrkerforeningen for Aarhus og Skanderborg Amter og i de sidste 6 Aar Foreningens Formand.

Randløv var meget politisk og kirkelig interesseret; fra 1905—08 repræsenterede han Skanderborgkredsens Venstre i Folketinget.

R. P. Randlev vil foruden paa sin Hjemegn blive savnet meget i plantningsinteresserede Kredse, og Hedeselskabet skylder ham megen Tak for hans store og uegennyttige Arbejde for Plantningssagen.

N. Bloch-Nielsen.



En af Vestjyllands mest kendte og ansete Landmænd, fhv. Gaardejer N. Bloch-Nielsen, Billumtarp, Billum, er den 27. November afgaaet ved Døden efter kun faa Dages Sygeleje.

Bloch-Nielsen ejede i ca. 40 Aar sin Slægtsgaard »Billumtarp«, indtil han for ca. 5 Aar siden overdrog den til sin Søn. Bloch-Nielsen og hans Hustru blev dog stadig boende paa Gaarden i en Fløj, som de havde forbeholdt sig.

Allerede i en ung Alder blev Bloch-Nielsen betroet en Række Tilidshverv af sine Standsfæller. Saaledes var han gennem Aarene Medlem af Sogneraadet, Medlem af Menighedsraadet, Formand for Kirkeligt Samfund, Formand for og senere Æresmedlem af Afholdsforeningen, Formand for Oksbøl og Omegns Landboforening gennem 26

Aar, i 14 Aar Formand for Ribe Amts vestre Landboforeninger og fra 1927—38 Medlem af Bestyrelsen for Foreningen af jydsk Landboforeninger og De samvirkende danske Landboforeninger.

Endvidere var Bloch-Nielsen Medlem af Bestyrelsen for Vestjyllands Mergelforsyning fra denne Sammenslutnings Start i 1907 til sin Død, Kasserer fra 1907 til 34 og fra 1934 Formand. Indenfor denne Virksomhed har Bloch-Nielsen udført et meget stort Arbejde, og hans rolige og besindige Optræden — i Forbindelse med hans lyse Livssyn — bevirkede, at han kunde faa Tilslutning til Gennemførelse af nye Opgaver, som Indkøb af selvtransportable Gravemaskiner og Etablering af Kalkværket i Hillerslev.

Den Gaard Bloch-Nielsen ejede er meget lavt liggende ud mod Varde Aadalen, og ved Højvande og Stormflod kan Vesterhavets Vande skylle helt ind til dens Mure, ligesom store Dele af Ejendommens Arealer kan oversvømmes. Dette gav store Driftstab, hvorfor Bloch-Nielsen, som Formand for et Udvalg, rettede Henvendelse til Hedeselskabet og bad dette udarbejde Projekt for en Dæmning over Ho Bugt saaledes, at Oversvømmelser af de lave Arealer ved denne Havbugt og Varde Aa kunde undgaas.

Bloch-Nielsen skulde ikke opleve at se dette Projekt gennemført, men det var hans faste Tro, at Dæmningen vilde blive bygget efter Krigens Afslutning.

Bloch-Nielsen havde en levende Interesse for Hedeselskabets Virksomhed, og som Formand for Vestjyllands Mergelforsyning og for Ho Bugt Udvalget havde han nært Samarbejde med Selskabet.

Hedeselskabet har i Bloch-Nielsen mistet en Ven, som man værdsatte højt, og man vil altid mindes ham, som den redelige vennesele Mand, han var.

Bloch-Nielsen efterlader sig Enke og 7 voksne Børn.

Chr. Jensen.

Civilingeniør Holger Winge, R., Ry.

Den 21. November er Civilingeniør Holger Winge død i Ry. Han var Søn af Overførsteren paa Frijsenborg, H. P. Winge, der var en af Hedeselskabets første Repræsentanter.

Holger Winge blev ansat som Engvandingsingeniør ved Hedeselskabet den 1. August 1897. Senere blev han ledende Ingeniør for Vandløbsreguleringer og Kanal anlæg og Medlem af Moseudvalget. Bortset

fra en Periode i 1899 virkede Ingeniør Winge ved Selskabet til 1. Februar 1904, hvor han overtog Stillingen som Driftsleder ved Hammelbanen.

Holger Winges Indsats ved Hedeselskabet var værdsat, og han var medvirkende til at skabe Respekt og Anerkendelse om Selskabets kulturtekniske Arbejder.

Tilvirkningen af Tørv i 1944.

Ved Konsulent A. Krøigaard.

Aaret 1944 blev for Tørveproduktionen Aaret paa godt og ondt. Situationen ude i Verden og herhjemme var ved Aarets Begyndelse saadan, at der ikke kunde herske den ringeste Tvivl om, at der ogsaa i Fyringssæsonen 1944—45 vilde blive Brug for alle de Tørv, der kunde produceres — og lidt til, og selv om adskillige Tørveproducenter havde opgivet det lunefulde Erhverv, enten fordi der havde været for store Skuffelser, fordi deres Moser var opbrugt eller af andre Grunde, var Hovedparten af Fabrikanterne dog indstillet paa at faa oparbejdet saa stor en Produktion som muligt, til Trods for at der maatte forudses Vanskeligheder af alle Haande Art. Hertil bidrog vel, at Salget af Tørvene kunde betragtes som fuldstændig sikret til Priser, der maatte anses for rimelige, samt at det for mange endnu ikke var lykkedes at faa afskrevet de anskaffede Maskiner m. m. tilstrækkeligt og sidst men ikke mindst, at det, som Forholdene er, ikke er let at skifte Erhverv. Endvidere har Tørveproduktion i nogen Grad Karakteren af et Spil og som saadan naturligvis ogsaa noget af Spillet's dragende Tilløkkelse.

Paa samme Maade som i de foregaaende Aar tilbød Staten Finansiering i Form af Driftslaan og Anlægslaan, men Antallet af disse Laan, især af Anlægslaan, blev dog væsentlig mindre end i Aaret forud, nemlig henholdsvis 1049 Driftslaan og 79 Anlægslaan mod 1635 og 386 i 1943. Det samlede Udlaansbeløb var i de to Aar henholdsvis ca. 8,8 og ca. 12 Mill. Kr. Endvidere opretholdtes den i 1943 indførte Ordning med direkte Statstilskud baade til Produktionen og Vinterstakningen af Tørvene.

Det blev i 1944 endnu en Gang bekræftet, at Tørveproduktionen saa at sige staar og falder med Vejret, og det maa derfor være naturligt at indlede den efterfølgende Beretning om Tørvetilvirkningen i 1944 med en kortfattet Oversigt vedrørende

Vejrforholdene,

der i høj Grad bød paa lidt af hvert.

Med Hensyn til Nedbøren henvises til hosstaaende tabellariske Oversigt, der godhedsfuldt er meddelt af Meteorologisk Institut.

Sammendrag af Nedbørsobservationer i April – September 1944.

Millimeter.

Jylland	April	Maj	Juni	Juli	August	Septbr.
Normal Nedbør	42	44	48	65	88	64
Over Normalen	—	12	36	—	—	68
UnderNormalen ¹⁹⁴⁴	11	—	—	20	61	—
<hr/>						
Øerne						
Normal Nedbør	38	40	45	63	72	50
Over Normalen	—	21	16	—	—	36
UnderNormalen ¹⁹⁴⁴	13	—	—	15	40	—

Vinteren 1943 var gennemgaaende meget mild og for den sidste Dels Vedkommende tillige forholdsvis tør, og da Foraaret meldte sig tidligt, kunde Tørveproduktionen igangsættes i god Tid. En Del Producenter kom i Gang allerede før Paasken, der faldt i Begyndelsen af April, og fra Midten af denne Maaned var der fuld Kraft paa Arbejdet i Moserne næsten overalt. Vejret var paa det nærmeste ideelt, og paa de foraarstrønne Læggepladser voksede de sortbrune Flader af Tørv hurtigt.

Men Maj Maaned gav daarligt Vejr. Middeltemperaturen var 1,1⁰ lavere og Nedbøren 40 pCt. større end normalt, skriver Meteorologisk Institut, og de først udlagte Tørv, der skulde have været leveringstjenlige fra Midten af Maj, var stadig vaade. I Juni var Forholdet det samme. Det var køligt og ustadigt Vejr, og Nedbøren blev gennemsnitlig 53 pCt. større end normalt. I Maanedens første Halvdel regnede det praktisk talt hver eneste Dag, og da Tørvene under disse Forhold ikke kunde blive tørre, blev Læggepladserne fyldt, og Produktionen var efterhaanden ved at gaa helt i Staa. Sjældent har det vel set saa mørkt ud for Tørveproduktionen som i denne Periode.

Omkring 1. Juli kom endelig Omslaget til varmt og tørt Vejr. De udlagte Tørv tørredes hurtigt og godt og blev omtrent paa en Gang tjenlige til Levering, og ad Landeveje og Jernbaner gled en tæt Strøm af Vogne med Tørv. Produktionen gik i Gang igen for fuld Kraft, men hvad der var tabt i Maj og Juni kunde ikke forventes indvundet paa den Maaned, der var tilbage af Sæsonen, og der maatte regnes med

en væsentlig Nedgang i Produktionen i Sammenligning med 1943 medmindre der skete noget i Retning af et Mirakel, men det gjorde der. August Maaned — normalt Aarets regnrigeste Maaned — havde varmt og tørt Vejr, og paa Trods af alle gode Forsætter, men tilskyndet dertil af Statens Tilsagn om et betydeligt Tilskud til de sent udlagte Tørv og Trangen til i videst muligt Omfang at opfylde indgaaede Leveringskontrakter, fortsatte Tørvefabrikanterne Arbejdet næsten Maaneden ud, og der opnaaedes derved en Produktion paa omtrent samme Størrelse som Aaret forud.

Men Sagen er ikke gjort med Udlægningen af Tørvene paa Læggepladserne, de skal ogsaa tørres. I September, Oktober og November, der som Følge af stor relativ Fugtighed normalt frembyder ugunstige Tørringsbetingelser, har det regnet meget ofte, og mange af de Tørv, der nu ligger ude, er omtrent lige saa vaade, som da de blev udlagt i August. Hvor mange af dem, der vil kunne reddes, vil ganske afhænge af, hvordan Vejret vil blive i de kommende Maaneder. Gentagne Gennemfrysninger og Optøninger vil ødelægge mange Tørv.

Produktionens Størrelse.

Ved Henvendelse til Brændselsudvalgene i de Kommuner, i hvilke der fremstilles Tørv, har Hedeselskabet ligesom i tidligere Aar faaet oplyst Navn og Adresse paa de Tørveproducenter, der i 1944 har fremstillet Tørv til Salg, og der er her Anledning til at takke Udvalgene for den Beredvillighed og Omhu, hvormed Oplysningerne er afgivet.

Antallet af Tørveproducenter har i 1944 været 6471 mod 7230 i 1943 og 7482 i 1942.

Umiddelbart efter Tørvetilvirkningens Ophør omkring 1. September udsendtes til alle Tørveproducenter et Spørgeskema med Spørgsmaal om Produktionens Art og Størrelse, Vægten af de fremstillede Tørv, Pris- og Afsætningsforhold m. v. samt Anmodning om Udtalelse angaaende eventuelle Vanskeligheder med Hensyn til Produktionen eller Transporten af Tørvene. Der modtoges indtil Midten af November 5775 Besvarelser, svarende til ca. 89 pCt. af samtlige forespurgte, og man er Tørvefabrikanterne megen Tak skyldig for det store Materiale, der herigennem er stillet til Raadighed, og som danner Grundlaget for nærværende Opgørelse.

I hosstaaende tabellariske Oversigt er foretaget en amtsvis Opgørelse over Tørvetilvirkningen hos de Tørvefabrikanter, hvorfra der foreligger Indberetninger. For de 696 Fabrikanter, der ikke har besvaret den udsendte Forespørgsel inden den 15. November, er Produktionens Størrelse beregnet paa Grundlag af Gennemsnitstallene for de

Tørvetilvirkningen 1944.

Amt	Efter besvarede Forespørgsler					Ubesvarede Forespørgsler		Eget Forbrug	Samlet Produktion 1944	Samlet Produktion 1943	Ændring fra 1943 til 1944 Procent	
	Antal Producenter	Vaadtørv	Tørtørv	Skærtørv	Stokertørv	Ialt	Antal Producenter	Anslaaet Produktion				Anslaaet Produktion
Hjørring	617	49.423	149.737	109.033	48.887	357.080	56	32.424	23.200	412.704	392.962	+ 5
Thisted	102	34.819	0	687	0	35.506	13	4.524	15.200	55.230	66.451	÷ 17
Aalborg	582	19.269	226.454	115.463	16.583	377.769	52	33.748	20.800	432.317	638.624	÷ 32
Randers	395	151.219	55.534	46.165	30.439	283.357	43	30.831	19.200	333.388	348.433	÷ 4
Aarhus	86	17.026	12.505	4.309	—	33.840	11	4.323	4.000	42.163	45.398	÷ 7
Skanderborg	177	50.176	54.231	8.421	—	112.828	19	12.103	6.600	131.531	137.867	÷ 5
Vejle	252	61.039	73.013	24.050	2.501	160.603	39	24.843	17.200	202.646	257.342	÷ 21
Viborg	566	164.602	186.585	63.529	—	414.716	56	41.048	24.400	480.164	458.573	+ 5
Ringkøbing	506	115.525	93.041	69.783	812	279.161	49	27.048	26.400	332.609	386.302	÷ 14
Ribe	538	55.597	216.698	43.059	351	315.705	62	36.394	22.940	375.039	402.418	÷ 7
Haderslev	33	25.593	24.644	1.576	—	51.813	6	9.420	8.000	69.233	86.745	÷ 20
Tønder	77	24.083	16.886	3.630	—	44.599	25	14.475	7.600	66.674	65.213	+ 2
Aabenraa-Sønderborg	147	114.571	36.066	1.321	—	151.958	23	23.782	8.800	184.540	173.285	+ 7
Jylland ialt ..	4078	882.942	1.145.394	491.026	99.573	2.618.935	454	294.963	204.340	3.118.238	3.459.613	÷ 10
Odense	122	55.947	18.004	50	—	74.001	21	12.747	20.000	106.748	112.231	÷ 5
Svendborg	176	85.359	36.582	783	—	122.724	22	15.334	20.000	158.058	152.556	+ 4
Frederiksborg	186	58.085	178.200	14.484	12.905	263.674	41	58.138	6.550	328.362	452.125	÷ 28
København	156	96.165	72.326	3.857	10.380	182.728	26	30.446	5.900	219.074	282.901	÷ 23
Holbæk	386	179.344	184.521	12.318	353.425	729.608	52	98.280	7.275	835.163	693.651	+ 20
Sorø	240	180.966	72.526	560	89.759	343.811	34	48.722	6.000	398.533	398.866	0
Præstø	260	134.755	81.418	944	80.971	298.088	31	35.526	8.100	341.714	335.199	+ 2
Maribo	162	126.580	136.443	0	3.380	266.403	14	23.016	7.000	296.419	294.262	+ 1
Bornholm	9	778	10.344	0	—	11.122	1	1.236	400	12.758	6.283	+103
Øerne ialt	1697	917.979	790.364	32.996	550.820	2.292.159	242	323.445	81.225	2.696.829	2.728.074	÷ 1
Hele Landet ..	5775	1.800.921	1.935.758	524.022	650.393	4.911.094	696	618.408	285.565	5.815.067	6.187.687	÷ 6

Producenter, hvorfra Oplysninger haves, og det kan tilføjes, at Tallene for de Besvarelser, der er modtaget siden nævnte Dato, fuldtud berettiger hertil. Endelig er paa samme Maade som i de foregaaende Aar anslaaet, hvor stor Produktionen af Tørv til eget Forbrug har været i de enkelte Amter.

I Besvarelserne er Produktionens Størrelse som Regel angivet baade i Tons og Antal. I de Tilfælde, hvor der kun er opgivet Antal, er der ved Opgørelsen regnet med, at der medgaar 2500 Stk. Tørv pr. Ton, hvilket svarer til Gennemsnittet fra de Virksomheder, der baade har opgivet Tons og Antal, og iøvrigt til Gennemsnitsvægten af danske Tørv gennem en lang Aarrække.

Den samlede Produktion af Tørv i 1944 bliver herefter for hele Landet ca. 5,8 Mill. Tons, nemlig for Jylland ca. 3,1 Mill. og for Øerne ca. 2,7 Mill. Tons. I Forhold til 1943 er der for Landet som Helhed Tale om en Tilbagegang paa ca. 6 pCt.

Der er dog, som det ses af Tabellen, væsentlig Forskel paa de forskellige Amter. I Jylland er Nedgangen størst i Aalborg, Vejle, Haderslev, Thisted og Ringkøbing Amter, medens Aabenraa-Sønderborg, Hjørring, Viborg og Tønder Amter har haft mindre Fremgang. Den bemærkelsesværdige Tilbagegang i Aalborg Amt maa formentlig i første Række skyldes Mangelen paa Arbejdskraft især ved de større Tørvevirksomheder. Fremgangen for Hjørring Amt skyldes alene, at der er igangsat Produktion af Stokertørv i flere Egne.

Medens der for Jylland som Helhed er en Tilbagegang paa ca. 10 pCt., er den samlede Produktion paa Øerne paa det nærmeste uforandret, men ogsaa her varierer Billedet stærkt fra Amt til Amt. Det ses saaledes, at der i de to nordøstsjællandske Amter er en Tilbagegang paa omkring en Fjerdedel i Forhold til 1943, hvorimod Produktionen i Holbæk Amt er forøget med ca. 20 pCt. Dette Amt er dermed naaet op paa ca. 835.000 Tons eller omtrent dobbelt saa meget som hele Landets Tørveproduktion under Fredsforhold.

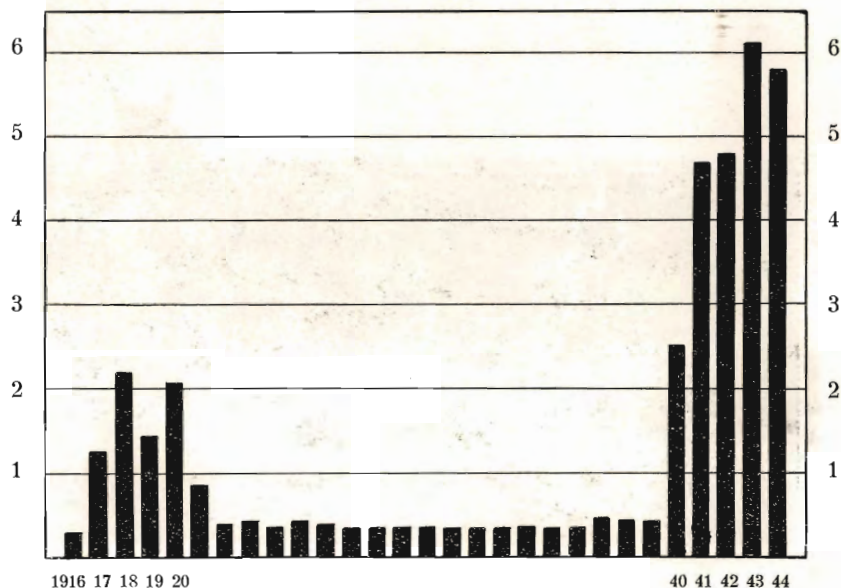
I Sorø, Præstø og Maribo Amter har Produktionen i 1944 været i Hovedsagen af samme Størrelse som Aaret forud, og paa Fyn er en mindre Tilbagegang i Odense Amt ophævet af en tilsvarende Fremgang i Svendborg Amt.

Forholdet mellem de tre Arter af almindelige Tørv er uforandret, idet der er fremstillet ca. 7 Gange saa mange Maskintørv (vaadæltede Tørv og Pressetørv) som Skæretørv. Til Sammenligning kan det oplyses, at der under sidste Verdenskrig oparbejdedes omtrent 3 Gange saa mange Skæretørv som Maskintørv.

Stokertørv. Som omtalt i Oversigten vedrørende Tørvetilvirknin-

gen i 1943*) paabegyndtes allerede i 1940 paa Sjælland i mindre Omfang en ny Form for Tørveproduktion, nemlig Fremstilling af Stokertørv (Industritørv, Harvetørv, »Fræsetørv« o. lign.) ved Løshavning og paafølgende Sammenskrabning af tynde Lag af Moseoverfladen. Metoden har vist sig særdeles velanvendelig paa stærkt afvandede Lav-

Mill. Tons **Tørvetilvirkningen 1916—44.** Mill. Tons



mosearealer, saaledes som de f. Eks. findes langs Halleby Aa i Midtsjælland (Aamosen), i Køng Mose m. m. ved Lundby i Sydsjælland og andre Steder, og den har i Aarene siden da vundet udstrakt Anvendelse især paa Sjælland, men tillige ogsaa, som det ses af Tabellen, i Jylland. Medens der i 1943 efter de foreliggende Oplysninger blev fremstillet godt 200.000 Tons Stokertørv, ligger Produktionen i 1944 paa ca. 650.000 Tons, altsaa mere end en Tredobling. I Procent af den samlede Tørveproduktion udgjorde Stokertørvene ca. 3,5 og godt 11 pCt. i de to Aar.

Stokertørvene anvendes dels til direkte Fyring i dertil indrettede Fyrsteder (Stokerfyr) og dels — og i det sidste Aarstid i stærkt stigende Grad — som Raamateriale til Fremstilling af det saakaldte »Formbrændsel« og til Tørvebriketter.

Der blev saaledes i 1944 udlagt omtrent lige saa mange Tørv som Aaret forud, men det maa meget stærkt fremhæves, at der ikke uden

*) Hedeselskabets Tidsskrift 1943, pag. 350.

videre dermed kan regnes med, at der er et tilsvarende Kvantum Tørv til Raadighed til Fyring i Vintermaanederne, thi medens Efteraaret i 1943 bød paa endog særdeles gunstige Tørringsbetingelser selv for de relativ sent udlagte Tørv, har Efteraaret 1944 været meget fugtigt, og naar dertil kommer, at Produktionen af Tørv i Aar blev fortsat langt



Opharvning af Stokertørv.

ud over det normale Tidspunkt for Tørvesæsonens Afslutning, er det kun naturligt, at det ikke er lykkedes at faa bjerget alle de producerede Tørv rettidigt, og der henligger derfor fremdeles meget betydelige Mængder af Tørvene paa Læggepladserne. Hvor stort et Kvantum, det drejer sig om, foreligger ikke oplyst, og som foran nævnt, vil det afhænge af Vejrforholdene i de kommende Maaneder, hvor stor en Del af disse Tørv, der vil kunne taale Overvintringen og derefter have Mulighed for at være til Nytte i den sidste Del af Fyringssæsonen.

Arbejdsforholdene.

Som det vel var at vente efter 5 Aars Verdenskrig, var Arbejdsforholdene ogsaa i Moserne vanskeligere end nogensinde tidligere, og Gennemlæsningen af de modtagne Besvarelser fra Tørvfabrikanterne giver da ogsaa et rigt facetteret Billede af alle Haande Besværligheder og Fortrædeligheder.

Fra næsten alle Egne af Landet meldes om Mangel paa *Arbejds-kraft*. Mest udpræget synes Forholdene i denne Henseende at have

Hedeselskabets Tidsskrift

1944

(65. Aargang)

Udgivet af
Det danske Hedeselskab

Viborg
Carlo Mortensens Bogtrykkeri
1944

Redaktionsudvalg:
Afdelingsleder, Civilingeniør **J. Parbo** (Formand),
Afdelingsleder, Skovrider **B. Steenstrup** og
Botaniker **N. C. Nielsen**.

Redaktør: **Har. Skodshøj**.

INDHOLD.

A. Administration.	Side
Ved Aarsskiftet. Ved Chr. Lüttichau og Niels Basse	1
Gaver	3
Hedeselskabets Forretningsførere 3, 41, 65, 86, 133,	215
Hedeselskabets Aarsmøde	86
Repræsentantvalg til Det danske Hedeselskab 1944 153, 175, 212,	252
Aarsberetning 1943—44. Ved Niels Basse 177,	216
Hedeselskabets Repræsentantskabsmøde	230
To nye Filialkontorer under Grundforbedringsvirksomheden	233
Hedeselskabets Regnskab 1943—44	246
Det Jenssen Buchske Legat	315
B. Plantning og Skovvæsen.	
Douglasgran. Ved Vagn Johansen. 3, 23,	41
Statsskovenes Udbytte 1942—43. Ved Søren Lybye	10
Fra Plantningsforeningernes Arbejdsmark 13, 38, 52, 74,	128
Gødningsforsøg i Planteskoler	37
Nye Plantagearealer 61, 77, 151, 173, 210, 234,	273
Smaaplantningerne. Ved A. Mørch Sørensen	111
Det gensidige Forsikringselskab Dansk Plantageforsikringsforening. Ved C. E. Flensborg 133,	263
De samvirkende Plantningsforeningers Aarsmøde	151
Skovbrandes Bekæmpelse	156
Renholdelse af de levende Hegn. Ved Holger Jensen.	171
De samvirkende Plantningsforeningers Aarsmøde	237
Sager vedrørende Erstatning for Træ paa Roden	260
A/S Plantningselskabet »Sønderjylland«. Ved N. C. Nielsen	266
25 Aars Jubilæum i A/S Plantningselskabet »Sønderjylland«. Ved E. Jensen	278
C. Grundforbedring, Mose- og Engkultur.	
Undersøgelser vedrørende Drænrørs Dimensioner og Form	36
Reglerne for Statskassens Tilskud til Transport af Mergel og Gødnings- kalk. Ved J. P. Olesen	71
Svenske Forsøg med forskellige Pløjedybder. Ved B. Davidsen	72
Nyere Forskningsresultater indenfor Dræntekniken. Ved Martin Olsen	93
Uddeling af Legater til Hedeopdyrkere. Ved Niels Basse 117,	275
Den kommende Vandløbslovgivning. Ved Arne Fredborg	160
Tørlægningen af Lumby Strand. Ved Fr. Ebert	242
Sdr. Bork og Nr. Nebel Mærskenge. Ved Niels Basse	254
Udvalg til Forsøg med kunstig Vanding	282
De danske Mergelskabers Aarsmøde. Ved H. Skodshøj	282
Markernes Kalkforsyning. Ved J. P. Olesen	311
Redegørelse for større Afvandingsplaner. Ved Niels Basse	308
D. Moseindustri.	
Tørveproduktionen 1944. Ved A. Krøigaard	65
Ritmester Mathias Rahbek. Ved Jul. Rasmussen	138
Forlængelse af Tørvesønen. Ved A. Krøigaard	258
Tilvirkningen af Tørv i 1944. Ved A. Krøigaard	296

E. Litteratur.	Side
Et Hundred-Aars Jubilæum for Matrikulen. Ved H. Skodshøj	9
Forstlig Lommebog. Ved Søren Lybye	60
Poul Hansen: Vildtets Liv. Ved A. Mentz	259
N. E. Nørlund: De gamle danske Længdeenheder	284
Kr. Værnfelt: Store Vildmose	285
Salomon Frifelt og T. Tobiassen Kragelund: Mere end Mandsværk	285
F. Dødsfald.	
Fhv. Gaardejer Jørgen Yding	155
Emilie Dalgas	159
Proprietær L. Sørensen. Ved C. F. Jensen	235
Fhv. Folketingsmand Niels Andreasen. Ved H. Skodshøj	253
Professor, Dr. phil. August Mentz. Ved Niels Basse	287
Godsejer Alfred Pontoppidan. Ved A. Mørch Sørensen	291
Fhv. Gaardejer, Bogholder R. P. Randløv	293
Fhv. Gaardejer N. Bloch-Nielsen. Ved Chr. Jensen	294
Civilingeniør H. Winge	295
G. Hedeselskabets Tjenestemænd.	
Udnævnelser	21, 22, 261
Understøttelsesfondet for Hedeselskabets Tjenestemænd	64
H. Forskelligt.	
En Foregangsmand. Ved J. P. Olesen	51
Erindringer fra et Aars Samarbejde med E. Dalgas. Ved Th. Claudi Westh	86
En Hedelandsbys Bedrift. Ved H. Skodshøj	136
I Løbet af en Menneskealder. Ved H. Skodshøj	146
Mindre Meddelelser:	
Fem Sølvbægre til Hedeopdyrkere	20
Maksimalpriser paa Granpæle	131
Ritmester Rahbeks Mindesmærke	173
Kursus for Hedeselskabets Funktionærer	261
Grankogler til Generatorerne	262
Hugsten i de svenske Skove	286

FORFATTERFORTEGNELSE.

	Side
Basse, Niels: Aarsberetning 1943—44	177, 216
» : Sdr. Bork og Nr. Nebel Mærskenge	254
» : Uddeling af Legater til Hedeopdyrkere 1944	117, 275
» : Professor, Dr. phil. August Mentz	287
» : Redegørelse for større Afvandingsplaner	308
» og Chr. Lüttichau: Ved Aarsskiftet	1
Davidsen, B.: Svenske Forsøg med forskellige Pløjedybder	72
Ebert, Fr.: Tørlægningen af Lumby Strand	242
Flensborg, C. E.: Det gensidige Forsikringselskab Dansk Plantage- forsikringsforening	133, 263
Fredborg, Arne: Den kommende Vandløbslovgivning	160
Jensen, C. F.: Proprietær L. Sørensen	235
Jensen, Chr.: Fhv. Gaardejer N. Bloch-Nielsen	294
Jensen, E.: 25 Aars Jubilæum i A/S Plantningsselskabet »Sønderjylland«	278
Jensen, Holger: Renholdelse af de levende Hegn	171
Johansen, Vagn: Douglasgran	3
Krøigaard, A.: Forlængelse af Tørvesæsonen	258
» : Tørveproduktionen 1944	65
» : Tilvirkningen af Tørv i 1944	296
Lybye, Søren: Forstlig Lommebog	60
» : Statsskovenes Udbytte 1942—43.	10
Lüttichau, Chr. og Niels Basse: Ved Aarsskiftet	1
Mentz, A.: Vildtets Liv af Poul Hansen	259
Nielsen, N. C.: A/S Plantningsselskabet »Sønderjylland«	266
Olesen, J. P.: En Foregangsmand	51
» : Reglerne for Statskassens Tilskud til Transport af Mergel og Jordbrugskalk	71
» : Markernes Kalkforsyning	311
Olsen, Martin: Nyere Forskningsresultater indenfor Dræntekniken	93
Rasmussen, Jul.: Ritmester Mathias Rahbek	138
Skodshøj, H.: De danske Mergelselskabers Aarsmøde	282
» : En Hedelandsbys Bedrift	136
» : Et Hundred-Aars Jubilæum for Matrikulen	9
» : Fhv. Folketinsmand Niels Andreasen	253
» : I Løbet af en Menneskealder	146
Sørensen, A. Mørch: Smaaplantningerne	111
» : Godsejer Alfred Pontoppidan	291
Westh, Th. Claudi: Erindringer fra et Aars Samarbejde med E. Dalgas	86

Hedeselskabets Repræsentanter og Bestyrelse.

Repræsentanter:	Aar for sidste Valg	1. Gang valgt
<i>Aabenraa-Sønderborg Amter:</i>		
Konsul, Direktør Kr. Hansen, Aabenraa	(1944)	(1938)
Gaardejer Hans Schmidt, Kollund	(1941)	(1941)
<i>Aalborg Amt:</i>		
Amtsraadsmedlem N. C. Nielsen, R., Villa Bakkely, Langholt	(1944)	(1914)
Direktør Brink Jensen, Husmandskredit- foreningen, Aalborg	(1941)	(1941)
<i>Aarhus-Skanderborg Amter:</i>		
— — — (1941).		
Direktør E. Faber, Ry Nørskov, Ry	(1944)	(1944)
Proprietær Arentoft, Kysinggaard, Odder	(1944)	(1944)
<i>Haderslev-Tønder Amter:</i>		
Amtsraadsmedlem, Gaardejer Jens Hørlück, R., Skodborg	(1944)	(1921)
Borgmester, Apoteker J. Kjems, R., Løgumkloster	(1941)	(1941)
<i>Hjørring Amt:</i>		
Statsrevisor, Gaardejer J. S. Vanggaard, K., Dm., p. p., Vandstedlund, Hjørring	(1944)	(1932)
Proprietær Aage Holm, R., Eskjær, Tolne	(1941)	(1935)
Husmand J. Libak Hansen, Agdrup, Taars	(1944)	(1932)
<i>Randers Amt:</i>		
— — — (1941).		
Hofjægermester A. Mourier-Petersen, R., DM., Rugaard, Hyllested. <i>Formand for Repræ- sentantskabet</i>	(1944)	(1908)
Proprietær C. Suhr Kirketerp, Alstrupgaard, Hadsten	(1941)	(1929)

	Aar for sidste Valg	1. Gang valgt
<i>Ribe Amt:</i>		
Direktør O. Vang Lauridsen, R., Vejen	(1941)	(1935)
Gaardejer Søren Johansen, Holsted	(1944)	(1938)
Folketingsmand, Gaardejer Olav Øllgaard, Gredstedgaard, Gredstedbro	(1941)	(1941)
<i>Ringkøbing Amt:</i>		
Amtmand A. Karberg, K., DM., Ringkøbing	(1941)	(1935)
Gaardejer P. Chr. Nagstrup, Ulfborg	(1941)	(1941)
Godsejer A. Olufsen, Quistrup, Struer	(1944)	(1938)
Gaardejer Jens Hagelskjær, Brandkjærgaard, Ilskov	(1944)	(1944)
<i>Thisted Amt:</i>		
Gaardejer N. Møller Holm, Vust	(1944)	(1942)
Bankdirektør Chr. Poulsen, R., Nykøbing M.	(1941)	(1941)
<i>Vejle Amt:</i>		
Hofjm., Greve K. Brockenhuus-Schack, Barritskov, Barrit	(1941)	(1935)
Lærer Rasmus Mortensen, R., Lindeballe, Gadbjerg	(1941)	(1941)
Hofjægermester F. Neergaard, R., Tirsbæk, Vejle	(1944)	(1932)
<i>Viborg Amt:</i>		
Hofjægermester Chr. Lüttichau, R., Tjele, Ørum Sdrl. <i>Bestyrelsens Formand</i>	(1941)	(1923)
Folketingsmand Laust Nørskov, R., Nørskovgaard, Møldrup	(1941)	(1923)
Godsejer K. Kielsen, R., Lynderupgaard, Skals. <i>Næstformand</i>	(1944)	(1924)
<i>Sjællands Stift:</i>		
— — — (1944).		
Overretssagfører Axel Hulegaard, R., Gl. Torv 14, København K.	(1941)	(1935)
Proprietær C. F. Lassen, Islebjerggaard, Frederikssund	(1944)	(1944)
<i>Fyns eller Lolland-Falsters Stift:</i>		
Forstander Johs. Petersen-Dalum, R., Dalum Landbrugsskole, Hjallesø	(1944)	(1926)
<i>Valgt af Repræsentantskabet:</i>		
Grosserer Cornelius Petersen, Kmd., DM., Frederiksberggade 2, København K.	(1944)	(1935)
Godsejer, Dr. med. Hasselbalch, Borupgaard, Snekkersten	(1944)	(1935)
Direktør C. E. Flensborg, R., DM., p. p., Viborg	(1943)	(1943)

	Aar for sidste Valg	1. Gang valgt
Amtmand, Kmhr., Hofjm., Lensgreve O. D. Schack, Kmd., DM., Schackenborg, Møgeltønder	(1944)	(1923)
Godsejer C. C. Branth, Sødringholm, Dalbyover	(1943)	(1923)
Folketingsmand, Gaardejer Marinus Sørensen, Ø. Hvidbjerg, Redsted, Mors	(1944)	(1941)
— — — (1942).		
Landstingsmand, Proprietær Martin Sørensen, Peterslund, Øster Assels	(1943)	(1934)
Professor, Dr. techn. Chr. Nøkkentved, R., Ø. Voldgade 6 H, København K.	(1942)	(1939)
Folketingsmand, Husmand J. Kr. Jensen, Lillering	(1942)	(1942)

Bestyrelsen:

- Hofjægermester Chr. Lüttichau, R., Tjele, Ørum Sdrl. *Formand*.
Valgt af Repræsentantskabet 1943 (1930).
- Hofjægermester A. Mourier-Petersen, R., DM., Rugaard, Hyllested.
Næstformand. Formand for Repræsentantskabet. (1. Gang 1931).
- Godsejer C. C. Branth, Sødringholm, Dalbyover.
Valgt af Repræsentantskabet 1942 (1933).
- Amtsraadsmedlem, Gaardejer Jens Hørlück, R., Skodborg.
Valgt af Repræsentantskabet 1944.
- Departementschef, Dr. polit. J. Wilcke, K., DM., p. p., Landbrugs-
ministeriet, København K.
Valgt af Landbrugsministeriet 1932.
- Folketingsmand, Redaktør A. C. Mortensen, Viborg.
Valgt af Landbrugsministeriet 1932.
- Landstingsmand J. Kr. Johansen, Løgstrup.
Valgt af Landbrugsministeriet 1935.
- Gaardejer K. Røhr Lauritzen, R., Demstrupgaard, Sjørslev.
Valgt af De samvirkende danske Landboforeninger 1933.
- Parcellist P. Nielsen, Vejager, Tvis.
Valgt af De samvirkende danske Husmandsforeninger 1933.
-

været i Jylland, hvor der adskillige Steder har været en væsentlig mindre Produktion end paaregnet, fordi der ikke var Mulighed for at holde alle Maskinerne i Gang, ligesom der i den gode Tid maatte gives Afkald paa at køre i 2. Holddrift, fordi det fornødne Mandskab ikke var til Disposition. Kun paa Lolland-Falster synes der i Hovedsagen at have været tilstrækkelig Arbejdskraft.

Misforholdet mellem Tilbud og Efterspørgsel paa Arbejdskraften medførte stigende Akkordsatser, og tillige synes det nogle Steder at have medført en formindsket Arbejdsintensitet, og der har ikke alle Vegne været det samme gode Forhold mellem Arbejdere og Arbejdsgiver, der sædvanligvis præger Moseindustrien.

Spørgsmaalet om *Kraftmaskiner* er fremdeles besværligt mange Steder. Ganske vist er der siden 1940 gennemført udstrakt Elektrificering indenfor Tørveindustrien, men mange Moser er dog saaledes beliggende, at der ikke har kunnet opnaas Tildeling af Kobber til Opsætning af de forholdsvis lange Ledninger, der vilde blive Tale om, og der maa da benyttes Generatordrift.

Selv om Elektricitetsforsyningen som Følge af Afbrydelser eller paa Grund af utilstrækkelig Spænding paa Ledningsnettet mange Gange har svigtet og saaledes har forvoldt Driftsstandsninger, er den dog en særdeles paalidelig Kraftkilde i Sammenligning med Generatorerne, der stadig volder mange Bryderier. Det gaar nogenlunde, naar der blot disponeres over den tilstrækkelige Mængde tørt Generatorbrænde, men efter det oplyste har det i høj Grad knebet hermed mange Steder.

Ogsaa de øvrige Maskiner har i nogle Virksomheder voldt Besvær. Reservedele er vanskelige at faa, og de, der kan fremskaffes, er af ringere Kvalitet end tidligere. Ligeledes kan det nævnes, at mange Tørvefabrikanter beklager sig over, at det ikke kan lade sig gøre at faa de fornødne Mængder *Smøreolie*.

Et Spørgsmaal, der volder stigende Vanskelighed eftersom Afgravningen skrider frem, er *Afvandingsforholdene*. I en Mængde Tilfælde er det nødvendigt hvert Foraar at bortpumpe det Vand, der i Vinterens Løb er samlet i de fremkomne Tørvegrave. Tidligere, da der var Olie og Petroleum nok, voldte Problemet ikke synderlige Vanskeligheder, men eftersom Tiden gaar, og Tørvegravene bliver større og større, rækker de smaa Tildelinger af Benzin, som kan stilles til Raadighed til Afvanding, ikke ret langt.

I Sammenligning med mange andre Industrier er Moseindustrien egentlig ikke særlig stærkt mekaniseret, og i hvert Fald er der Tale om en forholdsvis grov Mekanik, men som Følge af at Arbejdet er koncentreret til forholdsvis faa Maaneder af Aaret og af, at den i Forhold til den mekaniske Indsats meget betydelige Arbejdsstyrkes Ydelse

ganske er afhængig af Maskineriets støtte Funktion, er det selvsagt af saa afgørende Betydning, at der ikke forekommer Maskinstop, og der har efter det oplyste været flere Besværligheder paa dette Omraade i 1944 end i de foregaaende Aar.

Men trods alle Vanskeligheder er Arbejdet blevet tilpasset efter Forholdene, og det er lykkedes at gennemføre Udlægningen af Tørvene i saa hurtigt et Tempo, at de til Raadighed staaende Læggepladsarealer maa siges at være udnyttet fuldtud saa godt som alle Steder. At Vejrforholdene saa artede sig saadan, at Læggepladserne ikke kunde rømmes saa hurtigt som det kunde ønskes, er jo en anden Sag.

Transporten af Tørvene var i Aar som i 1943 det næsten uovervindelige Problem, og fra alle Egne af Landet meldes om Mangel paa Lastbiler og Jernbanevogne. Der er ingen Tvivl om, at der fra Statsbanernes Side er gjort alt, hvad gøres kan, for at stille det størst mulige Antal Jernbanevogne til Raadighed til Transport af Tørv, men som Følge af den foreliggende Situation har der i den anførte Henseende været temmelig snævre Grænser, og Producenterne beklager sig i hvert Fald stærkt.

I endnu højere Grad end Mangelen paa Jernbanevogne har Mangelen paa Lastbiler dog gjort sig gældende, og de faa Biler, der har været til Raadighed, har i mangfoldige Tilfælde kun kunnet køre paa halv Kraft som Følge af idelige Punkteringer, fordi det gamle Autogummi er slidt op og nyt er vanskeligt at faa. Endvidere oplyser mange Producenter, af Vognmændene ikke ønskede at køre Tørv til de af Prisdirektoratet fastsatte Maksimalpriser, og der lægges ikke Skjul paa, at det nu og da har været nødvendigt at betale højere Pris for at faa Tørvene fjernet fra Læggepladserne for derved at skaffe Plads for nyt Udlæg af Tørv.

Under disse Forhold skulde det blive Hestekøretøjerne, der maatte klare Situationen. Det foreligger ikke oplyst, hvor stor en Del af Produktionen, der er bortkørt pr. Lastbil og hvor stor en Del pr. Hestekøretøj, men det er givet, at Forholdet i denne Henseende er ændret paa afgørende Maade siden de første Krigsaar, da den helt overvejende Del bortkørtes pr. Lastbil.

En stor Hjælp har det ogsaa været, at mange Forbrugere især i Mosernes Nærhed i langt større Omfang end forhen selv har besørget Transporten af de indkøbte Tørv.

Prisforhold og Tørvehandel.

Som Forholdene havde udviklet sig, var det umiskendeligt allerede i Vinteren 1943—44, at der maatte regnes med, at Omkostningerne ved Produktion af Tørv i Sæsonen 1944 vilde stige i Forhold til 1943; først og fremmest som Følge af den haarde Konkurrence om Arbejdskraften,

som fremdeles maatte forventes fra de store Arbejdspladser og den derved nødvendigjorte Forhøjelse af Akkordsatserne, men tillige som Følge af en mere eller mindre kontrolleret Prisstigning paa en Række af de Materialer, der udkræves for Produktionens Opretholdelse, f. Eks. Reservedele af enhver Art, Værktøj, Hestefoder m. v. Ogsaa de høje Priser paa Heste, hvoraf der skal bruges mange indenfor Mose-



Paa jævne Læggepladser kan Tørvne samles i Revler paa ovenfor viste særdeles praktiske Maade.
(fot. P. Heisel, Kassøgaard pr. Hjordkær.)

industrien, øvede naturligvis deres Indflydelse. Der blev da ogsaa ved Forhandlingerne om Maksimalprisordningen for Tørv i 1944 af Producenterne fremsat Ønske om en Prisstigning i hvert Fald for Tørv produceret i Jylland, hvor Arbejds lønstigningen maatte forventes at blive størst.

Af Hensyn til det almindelige Prisniveau maatte Myndighederne imidlertid anse det for paakrævet, at Tørveprisen ikke blev forhøjet, da denne, som Situationen er i disse Aar, i nogen Grad har Karakter af en »Nøglepris«, og Maksimalprisen blev derfor i Landbrugsministeriets Bekendtgørelse af 16. Februar 1944 angaaende Handel med Tørv m. v. og om Statstilskud til Tørveproduktionen i 1944 fastsat uforandret fra 1943, hvorefter Tørv af Klasse I, d. v. s. Tørv med samlet Vand- og Askeindhold paa under 35 pCt., i Jylland højst maa koste 41,15 Kr. pr. Ton af Mose, medens Tørv af Klasse III B, d. v. s. Tørv med mellem 50 og 55 pCt. samlet Vand- og Askeindhold, højst

maa koste 24,65 Kr. pr. Ton ab Mose. Paa Øerne er Prisen 2 Kr. højere pr. Ton.

Endvidere blev Ordningen, hvorefter der ydes et Tilskud af Statskassen paa 2 Kr. pr. Ton Tørv i Jylland og 1 Kr. pr. Ton paa Øerne, opretholdt, saaledes at den reelle Prisdifference for Producenterne i Jylland og paa Øerne kun er 1 Kr. pr. Ton.

Ogsaa Bekendtgørelsens øvrige Bestemmelser var uforandret fra 1943, fraset mindre Ændringer af praktisk og teknisk Art, og som tog Sigte paa at bringe klarere Linier bl. a. med Hensyn til Spørgsmaalet om Prøveudtagningen af Tørv.

I de første Krigsaaer var det ret almindeligt, at der ved Køb af Tørv i større Partier, saaledes f. Eks. ved Forhandleres Køb af hele Tørveproduktioner, handledes til lavere Priser end Maksimalprisen, men i 1944 har Producenterne som Følge af den enorme Efterspørgsel efter Tørv gennemgaaende opnaaet Maksimalprisen for Tørvene i de forskellige Klasser. De fleste Producenter naaede paa Grund af Vejrforholdene m. v. ikke op paa den oprindeligt paaregnede Produktion, og da denne i de fleste Tilfælde var solgt allerede fra Foraaret, blev det for mange Producenter nødvendigt at foretage en Art Rationering af Leveringerne i Sommerens Løb. Kun de færreste større Tørvekøbere har i 1944 faaet de Tørv, de havde regnet med, og som Helhed kan det siges, at der ikke har været Tørv til Salg i blot nogenlunde større Partier siden Tørvesæsonens Begyndelse.

Da det i Løbet af Juli Maaned mere og mere stod klart, at der maatte ventes en væsentlig Tilbagegang som Følge af den vaade For-sommer, besluttedes det for i den 11. Time at afværge den truende Brændselsmangel at tilbyde de Tørvefabrikanter, der disponerede over højtliggende Læggeplads, et direkte Statstilskud paa 6 Kr. pr. Ton Tørv, produceret i August Maaned. Vejrforholdene i August var saa gode som det kunde ønskes, og der blev som foran nævnt udlagt meget store Mængder af Tørv paa Læggepladserne. Der er ingen Tvivl om, at mange af disse Tørv vilde være blevet fremstillet ogsaa uden Til-sagnet om Statstilskud, da mange Producenter var stillet overfor at skulle fortsætte længst muligt, for i saa vid Udstrækning som gørligt at opfylde indgaaede Forpligtelser, og Tilskudet kunde derfor kun be-tragtes som en særdeles kærkommen Risikopræmiering eller, om man vil, Gevinst, der bødede paa den egentlige Tørvesæsons Kvaler og Skuf-felser.

Generatortørv.

Der foreligger ikke nogen Oversigt over, hvor stor Tilvirkningen af Generatortørv har været. Ialt 93 Producenter har af Hedeselskabet modtaget Autorisation til Fremstilling af saadanne Tørv, og den i An-

søgningerne anslaaede Produktion andrager ialt ca. 200.000 Tons, men Forholdet vil midlertid sikkert være det, at en Del af disse Tørv sælges som almindelige Tørv, medens der til Gengæld i stor Udstrækning anvendes almindelige Tørv i Generatorerne Landet over. I Jylland har Generatorbrugerne, der ønsker at anvende Tørv, som Helhed ikke større Vanskeligheder ved at fremskaffe de fornødne Mængder af anvendelige Tørv, hvorimod det fra Sjælland, og da især fra København, oplyses, at det næsten er umuligt at fremskaffe egnede Tørv i tilstrækkelige Mængder til Generatorbrug.

Lastbilchaufførerne er fremdeles ikke særlig glade for at anvende Tørv, men den tiltagende Mangel paa Generatorbrænde tvinger dem til i højere Grad end tidligere at supplere Brændet med Tørv eller andre Materialer, og naar det er saa vanskeligt at holde Lastbiltransporten i Gang, som Tilfældet er, er Aarsagen ikke Brændselsmangel, men derimod Savnet af brugeligt Autogummi. Tørvenes relativ store Tjæreindhold og Tørveaskens Tilbøjelighed til Slaggedannelse, i Særdeleshed, naar den indeholder Sand, er en Ulempe, og det hævdes, at Generatorernes Holdbarhed nedsættes ved Anvendelsen af Tørv.

Siden Krigeis Udbrud i 1939 har Tørveproduktionen i Danmark udgjort ca. 24 Mill. Tons, og der maa vel regnes med, at der i hvert Fald ogsaa i 1945 vil blive Brug for Tørv i stor Maalestok, og det er saaledes meget betydelige Krav, der stilles til den Brændselsreserve, som Moserne udgør for Landet.

Tørvene er ikke blevet nogen populær Vare, og det er ikke altid blide Ord mange Byboere har til overs for vort hjemlige Brændsel, ligesom Tørvene jævnlig maa holde for, naar der skal fabrikeres Vittigheder. Det maa naturligvis ogsaa indrømmes, at det er ulige mere bekvemt en Gang eller to om Dagen at fylde Koks paa Døgnbrænderen eller Centralkedlen, end det er at fyre med Tørv ikke mindst, naar disse, som det tit er Tilfældet, er af ringe Kvalitet, men samtidig maa det ikke glemmes, at Befolkningen uden Tørvene i disse Aar vilde være stillet i en Situation, hvis Perspektiver det kun er lidet hyggeligt at udmale sig.

Med Hensyn til Kvaliteten af de i 1944 fremstillede Tørv vil der fremkomme en Redegørelse i et af de først udkommende Numre af nærværende Tidsskrift.

Det vil af det foran anførte fremgaa, at Vilkaarene for Tørveproduktionen i 1944 taget som Helhed ikke har været særlig gode, og at Indtjeningsmulighederne for Udøverne har været ringere end i Aaret forud. Det maa derfor haabes, at Vejrforholdene i det kommende Aar maa forme sig noget bedre end Tilfældet var i Aar, saaledes at Mulighederne for Tilvirkning af det størst mulige Kvantum af de bedst mu-

lige Tørv kan blive gode, og at der ikke maa være slet saa mange Skuffelser for Tørveindustriens Folk, der saa godt som nogen ved, at den Dag, da Kul, Koks og Cinders — og udenlandske Brunkulsbriketter ikke at forglemme — atter glider ind i Danmarks Havne, da har Forbrugerne kun et Skuldertræk tilovers for Tørvene, da bliver der igen stille i Moserne, og Værdien af de mange Maskiner m. v., der i disse Aar er indkøbt til høje Priser, vil svinde som Dug for Solen.

Redegørelse for større Afvandingsplaner.

Søborg Sø.

Den første Udgravning til Tørlæggelse af Søborg Sø, beliggende ca. 6 km Syd for Gilleleje By i Frederiksborg Amt, fuldførtes i Aaret 1797, og senere er der i Aarene 1873—87 under Ledelse af Løjtnant P. B. Feilberg foretaget en yderligere Udtørring. Udtørringen skete ved, at der blev skaffet Afløb for Vandet fra Søen gennem en 4 km lang Kanal (Søborg Kanalen), der fik Udløb i Havet ved Gilleleje Havn. For at hindre Højvande i Havet i at trænge ind i Søomraadet, blev der anbragt en Sluse ved Broen over fornævnte Kanal udfør Søborg Gaard. Endvidere blev det eksisterende Net af »Firefodsgøfter« anlagt paa dette Tidspunkt.

Afvandingsdybden for Søarealerne har formentlig aldrig svaret til de Krav, der stilles til Landbrugsarealer, som skal udnyttes rationelt, og er i alle Tilfælde nu, efter at Terrænet har sat sig, meget utilstrækkeligt. Om Vinteren kan undertiden 6—700 Tdr. Land staa under Vand.

Hedeselskabet har undersøgt Muligheden for Afvandings Forbedring ved en Oprensning af Afløbskanalen og Kanalerne i Søen; men Udbyttet ved en saadan Oprensning vil være yderst ringe. Dette er let forstaaeligt, idet Omraadet ligger fra 4 til 8 km fra Kysten og i en Højde af kun 50—100 cm over Havet. En rationel Afvanding kan derfor kun ske ad kunstig Vej ved Hjælp af Pumpning.

Hedeselskabet har i 1942 udarbejdet et Skitseprojekt til en forbedret Afvanding af Søborg Sø, hvilket Skitseforslag blev forelagt Lodsejerne og Landvindingsudvalget ved et Møde i Græsted den 23. Oktb. 1942. Der vedtoges at lade udarbejde et Detailprojekt til en saadan Afvanding.

Detailprojektet blev under 8. Maj 1943 fremsendt til Landvindingsudvalget, og Projektet forventes godkendt af Landbrugsministeriet til Udførelse efter Landvindingsloven.

Hedeselskabets Forslag gaar i Hovedtrækkene ud paa

- at opstille et elektrisk-automatisk Pumpeanlæg med to Pumpeaggregater paa henholdsvis 300 l/sek og 600 l/sek umiddelbart Syd for Slusebroen ved Søborg Gaard til Oppumpning af Vandet fra Kanalerne i Søen,
- at anlægge en ca. 7 km lang Landkanal langs Søens vestlige og sydlige Begrænsning med Udløb i Afløbskanalen udfør Søborg Gaard. Landkanalen fører den afstrømmende Nedbør fra et Opland paa 2688 ha uden om Pumpeanlægget,

- at etablere Diger paa enkelte Strækninger langs Landkanalen paa den mod Søen vendende Side til Forhindring af Oversvømmelser fra Landkanalen,
- at uddybe Søborg Kanalen (Hovedkanalen) paa den ca. 4 km lange Strækning gennem Søen, saa at den kan benyttes som Hovedpumpekanal,
- at oprense kraftigt, i enkelte Tilfælde delvis uddybe »Firefodsgrøfterne«, saa disse kan danne Anlæggets sekundære Pumpekanaler,
- at oprense Søborg Kanalen paa Strækningen fra Søborg Gaard til Gilleleje samt at sikre Skraaningssiderne i fornødent Omfang, og
- at opføre 28 Broer og Overkørsler over Landkanalen og de Vandløb i Søen, der reguleres.

Efter Forslagets Gennemførelse vil de Arealer, som for Tiden er vandlidende, efter en paaregnetlig Sætning paa 10—50 cm kunne drænes til en passende Dybde, normalt 0,90 m à 1,20 m. Kun enkelte meget lave Partier vil ikke kunne opnaa denne Afvandingsdybde. I gunstige Aar er der paa de lidt højere liggende Arealer udenfor Søen høstet indtil 30 Fold Korn, og erfaringsmæssigt avles der i Dag ca. 3 Gange saa meget paa de højtliggende Randarealer, som i det øvrige Søomraade. Det maa antages, at man efter Forslagets Gennemførelse vil kunne opnaa lignende Forhold i Søen som paa de højere liggende Randarealer.

Det samlede interesserede Areal er anslaaet til 476 ha. Anlægsgudgifterne ved Forslagets Gennemførelse er kalkuleret til ca. 700 000 Kr. og den direkte Arbejdsløn til ca. 270 000 Kr. svarende til ca. 18 000 normale Arbejdsdage.

Før at fremme Sagen, er der ved Aarets Slutning indhentet Tilbud paa den maskinelle Del af Pumpeanlægget, og selve Anlægsarbejdet ventes paa-begyndt i Forsommeren 1944.

Arbejdet er projekteret af Hedeselskabets kulturtekniske Afdelings Kontor i Slagelse.

Granslev Enge.

I Aadalen langs Granslev Aa fra dens Udspring umiddelbart Nordøst for Hammel-Thorsø Jernbane til dens Udløb i Lilleaaen Syd for Laurbjerg By — ialt en Strækning paa ca. 12,5 km — ligger der Engarealer paa ialt ca. 250 ha. Oprindeligt har disse relativt store Arealer i Hovedsagen ligget uproduktivt hen, idet Aadalen dengang i sin fulde Udstrækning var karakteristisk ved sin mere eller mindre spredte Bevoksning af Buske, Træer m. v., partivis høje Mosebunketuer, Arealernes vandlidende Tilstand og den Vegetation, der iøvrigt havde udviklet sig i Overensstemmelse hermed.

Umiddelbart efter Verdenskrigen 1914—18 lod Grevskabet Frijsenborg et mindre Areal i Granslev-Aadalen afvande og kultivere, men det var dog først i Midten af Trediverne, at der igen paa Grevskabets Initiativ gjordes en større Indsats for Aadalens Kultivering. I Aarene indtil Udgangen af 1942 har Grevskabet ialt gennemført Afvanding og Kultivering af ca. 85 ha, og de gode Resultater, der herigennem er opnaaet, har givet Anledning til at ogsaa Hovedparten af de øvrige Lodsejere er blevet enige om Afvanding og Kultivering af den største Del af de resterende Arealer. Under Udførelse er for Tiden Afvanding og Kultivering af Arealer paa Strækningen fra Granslev Mølle til Byvejen Granslev—Lerbjerg og en Del Arealer under Grevskabet Frijsenborg — ialt omfattende ca. 55 ha. Derudover er der udarbejdet Planer for et samlet Areal paa ca. 60 ha, saaledes at der, naar disse bliver



Kultiverede Arealer i den øvre Del af Granslev-Aadalen. fot. Skodshøj



Ved Reguleringen af Granslev Aa er en af Broerne, »Faarebroen«, underbygget. fot. Skodshøj

gennemført, i Løbet af en forholdsvis kort Aarrække er afvandet og kultiveret ialt ca. 200 ha eller ca. 80 % af Aadalens Engarealer.

Da den under Udførelse værende Plan for Arealerne mellem Granslev Mølle og Byvejen Granslev—Lerbjerg er typisk for Aadalens mange Planer, skal dette Arbejde her nærmere omtales.

Arealernes Tilstand før Arbejdets Paabegyndelse var i store Træk følgende:

De interesserede Arealer er beliggende langs med og paa begge Sider af Aaen, og Jordbunden bestaar af relativt dyb, noget lerblandet eller klæget Tørv, hvis Dybde aftager ind mod »Land«. Reaktionstillene varierer mellem ca. 5,0 og ca. 6,5.

Arealerne Øst for Aaen ligger i det store og hele uudnyttet hen. Paa Grund af deres lave Beliggenhed i Forhold til Aaens Vandspejl og som Følge af Trykvand og Væld fra Bakkerne mod Øst er disse Arealer meget stærkt vandlidende, og de har en mere eller mindre tæt Bevoksning af Buske, enkelte Træer m. v., og paa et ret stort Omraade findes høje Mosebunketuer samt enkelte mindre dybe Tørvegrave. Græsbestanden bestaar overvejende af Mosebunke.

Arealerne Vest for Aaen har et mere kultiveret Udseende. De har en pæn, jævn Overflade og er uden Træbevoksning, men ligeledes stærkt vandlidende paa Grund af svagere, men jævnt fordelt Trykvand fra de højere beliggende Markjorder mod Vest og paa Grund af Aaens høje Vandstand.

For at bringe Arealerne i Kultur er følgende Arbejder paakrævet:

1. Uddybning og Regulering af en Strækning af Granslev Aa m. v.
2. Dræning.
3. Rydning og Planering
4. Fræsning.

De Arealer, der afvandes og kultiveres, udgør ialt ca. 19 ha, og da den samlede Udgift ved Planens Gennemførelse er anslaaet til 61 000 Kr. eller ca. 3200 Kr. pr. ha, kunde der kun opnaas fornøden Tilslutning, saafremt Sagen blev gennemført i Henhold til Landvindingsloven. Dette finder nu Sted med et Tilskud paa 60 % af samtlige Udgifter, saaledes at Gennemsnitsudgiften for Lodsejerne herefter vil andrage knapt 1300 Kr. pr. ha, hvilken Udgift under Hensyn til Arealernes nuværende uproduktive Tilstand, deres fortrinlige Beskaffenhed samt deres relativt nære Beliggenhed ved Ejendommene i Granslev By næppe kan anses for at være for stor. En Del af Arealerne er i indeværende Foraar tilsaaet med Havre, og inden Udgangen af Maj vil de øvrige Arealer blive lagt ud med Græs uden Dæksæd.

Arbejdet i Granslev Enge er projekteret af Hedeselskabets Mose- og Engafdelings Distriktskontor i Viborg.

Niels Basse.

Markernes Kalkforsyning.

Medens Landets Jorder i Tiden indtil Foraaret 1940 i overvejende Grad fik Kalken tilført gennem Mergel, er denne Form for Kalktilførsel paa Grund af Forholdene næsten helt ophørt og Landmændene er derfor henvist til at bruge Kalk til de kalktrængende Jorder.

	Adresse	Leveringsstation	Kalkens geologiske Betegnelse	Kalkens Leverings-tilstand
1	Nr. Sundby Kridtfabrik, Nr. Sundby	Nr. Sundby C Station, Nr. Sundby Havn	Skrivekridt	findelt
2	Nr. Flødal Kridt- og Kalkværk, Svendstrup J.	Svendstrup	do.	raa, harpet
3	C. M. Christiansen, Kystvej 51, Aarhus. Ellidshøj Kridt- og Kalkværk	Ellidshøj	do.	lufttørret, findelt
4	do.	do.	do.	raa
5	Linds Kridt- og Kalkværk, Ellidshøj	do.	do.	lufttørret, findelt
6	Vestj. Mergelforsyning. N. Bloch-Nielsen, Billum St.	Hillerslev	do.	findelt, ovntørret
7	do.	do.	do.	raa
8	De forenede Kalkværker, Thisted	Thisted	Blegekridt	findelt, ovntørret
9	Hadsund-Mariager Gødningskalkværk, Stevn, Hadsund	Hadsund og Hobro samt f. o. b.	Skrivekridt	tørret, findelt
10	Kr. Nielsen, Mergelgaarden, Spentrup	Spentrup	do.	raa
11	do.	do.	do.	raa, smuldret
12	Sydsjællands Jordbrugskalkforretning, Trælløse, Herlufmagle	Herlufmagle	Bryozokalk	harpet
13	Kagstrup Kalkværker, Hedehusene	Ved Lejet	do.	do.
14	A/S Faxe Kalkbrud, Frederiksholms Kanal 16, København K.	Faxe Havn, Faxe St.	do.	tørret, pulv.
15	do.	do.	do.	lufttørret, maskinknust
16	do.	do.	do.	raa, harpet
17	do.	Holtug Ladebro	do.	tørret, pulv.
18	L. M. Kiær, Odense	Hesselager St., Lundeborg Havn	do.	lufttørret, maskinformalet
19	K. Duerlund. Mosegaard, Hesselager	Hjulby	do.	maskinknust
20	A. C. Lybalk, Nørbjerggaard, Fjerridslev	Fjerridslev	Limstensalk	
21	Kalkkontoret A/S, Gl. Kongevej 132, København V. Boesdal Kalkværk, Rødvig	Rødvig St. og Havn		maskinsigtet
22	Kalkkontoret A/S, Gl. Kongevej 132, København V. Sjællands Patentkalkværk	Karlstrup pr. Taastrup		
23	Hasselø Kalkværker pr. Væggerløse	Væggerløse	Skrivekridt	maskinknust

Pris pr. 10000 kg løst i Banevogn		0/10 kulstur Kalk i Varen som den leveres	Kalkens Finhedsgrad. Anførte 0/10 passerer Maskevidde i mm					
For enk. Vognl. Kr.	Til For- eninger Kr.		0,1 mm	0,5 mm	0,5—1,0 mm	1—2 mm	over 2 mm	
157,50		85		70 0/10	7 0/10	12 0/10	11 0/10	
140,00		85			85 0/10			I Bil ved Lejet er Prisen 110,00 Kr.
157,50		85			75 0/10	15 0/10	10 0/10	
60,00		71						
155,00		80		70 0/10	15 0/10	8 0/10	7 0/10	
	150,00	90		91 0/10	4 0/10	3 0/10	2 0/10	
	30,00	70						
180,00		88		69 0/10	7 0/10	11 0/10	13 0/10	Til Foreninger efter Aftale
205,00		90	60 0/10	20 0/10	15 0/10			I Bil ved Lejet og f. o. b. er Prisen 170,00 Kr. I Banevogn Hobro er Prisen 255,00 Kr.
75,00		72						Ved Lejet er Prisen 36,00 Kr.
100,00		72						
150,00		85			73,3 0/10	19,6 0/10	7,1 0/10	Ved Lejet er Prisen 115,00 Kr.
97,50	92,50	88						
170,00		97	60 0/10	30 0/10	9,5 0/10			
135,00		90			ca. 85 0/10			
95,00		85			ca. 70 0/10			
170,00		93	60 0/10	30 0/10	8 0/10			
160,00— 180,00		80					ca. 85 0/10 kan passere 3 ¹ / ₂ mm	Ved Lejet er Prisen 110,00 Kr.
170,00		80						Ved Lejet er Prisen 97,50 Kr.
220,00		92		62 0/10	21 0/10	16 0/10	1 0/10	Ved Lejet er Prisen 160,00 Kr.
140,00		85						
92,50		85		63 0/10	8 0/10	11 0/10	18 0/10	
205,00		80		90 0/10	3 0/10			Ved Lejet er Prisen 170,00 Kr.

Hvor der er Tale om Tilførsel af større Kalkmængder pr. Arealenhed — til Opdyrkning af raa Jord eller stærk kalktrængende Jord — maa Tilførsel foretages gennem raa upulv. Kalk, der ogsaa er udmærket anvendelig, naar blot der anvendes blød Kalk, der villig fryser ud, og naar Udkørslen foretages paa en Tid af Aaret, hvor Kalken kan smuldres af Frosten.

Hvor der kun tiltrænges mindre Kalkmængder, vil man formentlig anvende findelt Kalk, men da denne skal forsendes i lukkede Jernbanevogne, naar den findelte Kalk er fremstillet af Skrivekridt, og lukkede Vogne under de herskende Forhold er vanskelige at faa til-delt, kan det i mange Tilfælde være Overvejelse værd at benytte ikke findelt Kalk.

I Henhold til Regler for Statskassens Tilskud til Transport af Mergel og Kalk, har Hedeselskabet anerkendt de i omstaaende Fortegnelse anførte Kalklejer.

Leverandørerne har overfor Hedeselskabet erklæret — indtil andet meddeles Hedeselskabet — at ville levere Kalken som anført og garanteret, at de anførte Priser overholdes under Forudsætning af, at der erholdes Fragttilskud i Henhold til de for Ydelse af Tilskud gældende Regler.

Ifølge Reglerne skal Andragende om Fragttilskud indsendes til Det danske Hedeselskab inden 1. Januar for det kommende Finansaar. Denne Bestemmelse har Ministeriet fortsat ændret ogsaa for indeværende Finansaar, saaledes at Andragende kan indsendes gennem hele Finansaaret og Fragttilskud bevilges, forsaavidt Bevillingen strækker til.

For Finansaaret 1944/45 er bevilget 800 000 Kr. til Tilskud og dette Beløb er allerede optaget, men da Transportmidlerne langt fra strækker til til Transport af hele den Kalkmængde, der er søgt Tilskud til, er der størst Sandsynlighed for at der vil kunne ydes Tilskud til den Kalkmængde, der bliver transporteret.

Statens Tilskud ydes for at skaffe Forbrugerne Kalk til rimelige Priser. I mange Tilfælde viser det sig imidlertid, at Forbrugerne køber Kalk gennem Agenter til saa høje Overpriser, at hele Fragttilskudet gaar i Agenternes Lommer.

Da Bevillingen til Fragttilskud i Henhold til Reglernes Bestemmelse er betinget af, at en Undersøgelse af Jorden har vist Kalktrang, og da Landmændene skal i Forbindelse med Konsulenterne for at faa en saadan Jordbundsundersøgelse etc. foretaget, vil det være rimeligt at raadføre sig med Konsulenterne angaaende Indkøb af Kalk, inden Købet foretages.

Det danske Hedeselskabs Mergelafdeling, i November 1944.

J. P. Olesen.

Det Jenssen Buchske Legat.

Den Jenssen Buchske Plantage.

Regnskab for 1943—44.

<i>Indtægt:</i>		<i>Udgift:</i>	
Salg af Skoveffekter	Kr. 21.689,45	Skovningsarbejder	Kr. 7.082,61
Salg af Planteskoleeffekter . .	20.581,39	Udkørsel og Forsendelse . .	4.363,25
Leje- og Forpagtningsindtægt	420,—	Kulturarbejder	17.549,45
Statstilskud til l. Kultur . . .	1.540,—	Skovforbedringsarbejder . . .	723,—
Tilfældige Indtægter	400,75	Tjenestesteder	2.373,72
Forøgelse af Beholdning af Skoveffekter	530,—	Skatter og Byrder	1.386,28
		Administrationsudgifter	2.453,35
		Renter og Elektricitetsafgift .	405,07
		Forskellige Udgifter	1.455,58
		Driftsoverskud	7.369,28
	<hr/>		<hr/>
	Kr. 45.161,59		Kr. 45.161,59

Det Jenssen Buchske Legat.

Kasseregnskab for 1943—44.

<i>Indtægt:</i>		<i>Udgift:</i>	
Kasse- og Bankbeholdning den 1/4 1944	Kr. 593,44	Afdrag paa Prioritetsgæld . .	Kr. 60,43
Renteindtægt	295,15	Forøgelse af udestaaende Fordringer	1.039,39
Plantagens Driftsoverskud . .	7.369,28	Forøgelse af Beholdning af Skoveffekter	530,—
		Kasse- og Bankbeholdning den 31/3 1944	6.628,05
	<hr/>		<hr/>
	Kr. 8.257,87		Kr. 8.257,87

Status pr. 31. Marts 1944.

<i>Aktiver:</i>		<i>Passiver:</i>	
Den Jenssen Buchske Plantage	Kr. 57.122,99	Rest-Prioritetsgæld	Kr. 7.144,91
Udestaaende Fordringer . . .	6.244,52	Netto-Formue	72.250,65
Beholdning af Skoveffekter . .	3.400,—		
4 % ny Jydske Købstads Kreditforenings-Oblig. . .	6.000,—		
Kasse- og Bankbeholdning . .	6.628,05		
	<hr/>		<hr/>
	Kr. 79.395,56		Kr. 79.395,56

Viborg i August 1944.

Niels Basse.
Adm. Direktør.

Dalberg Larsen.
Kontorchef.

Ernst Jensen.
Bogholder.

Regnskabet er revideret og fundet i Overensstemmelse med Bøgerne. — De i Status opførte Beholdninger af Værdipapirer samt Kasse- og Bankbeholdninger var til Stede og stemte med Bøgerne og Bankens Opgivende.

Viborg, den 6. September 1944.

Vilh. Lund.
Landsdommer.
• Hedeselskabets Revisor.

I Bestyrelsen for »Det Jenssen Buchske Legat:
C. Lüttichau. *A. Mourier-Petersen.* *C. C. Branth.*

MINDRE MEDDELELSER.

Juletræerne.

Der har været Røre om det gamle, traditionsrige Juletræ i Aar. De vanskelige Transportforhold tvang Statsbanerne til at forbyde Overførsel over Storebælt, ligesom der blev nedlagt Forbud mod Transport med Banen af Træer paa over 1,25 Meter.

Da der saaledes var Udsigt til Mangel paa Juletræer og en deraf følgende Prisstigning, reagerede Priskontrolraadet, saa der den 9. November blev udsendt Bekendtgørelse om Maksimalpriser paa Juletræer.

Hedeselskabets Juletræsalg regnes i Aar at komme op paa ca. 50.000 Træer. Træerne til København leveres pr. Skib fra Sønderjylland.

Skovrider *Heineth*, Guldager, der som sædvanlig forestaar Salget, vil i Hovedstaden fordele de mange Træer og bl. a. sørge for Forsyningen til de københavnske Hospitaler og Børnehjem.

*

Jeg staar og tænker paa —

at vi bør allesammen melde os ind i Hedeselskabet nu til Vinter.

Carlo Cartophelmoos, Cementkoger.

Vor Læser: »Hvorfor det? Jeg er Medlem af saa mange Foreninger og saadan noget. Det bliver saa dyrt.«

Vi: »Jo, for saa kan vi holde Varmen til Vinter.«

Ovenstaaende Opfordring til at indmelde sig i Hedeselskabet blev for nylig lanceret i Politiken. Uden iøvrigt at binde os til noget positivt, kan vi forsikre for, at nye Medlemmer altid vil blive modtaget med Varme af Hedeselskabet.

*

Mindesten i Hundsbæk Plantage.

Bestyrelsen for A/S Hundsbæk Plantage har paa lille Bavnehøj rejst en Mindesten med Navnene paa samtlige Selskabets Bestyrelsesformænd. Dets første Formand var Oberstløjtnant *Dalgas*, der havde været den bærende Kraft ved Stiftelsen. Plantagen spænder nu over et Areal paa 106 ha.

Den store Natursten med Inskriptionen:

Hvad I drømte og troede
til Skov og Fremtid groede.
Det Egnen gavner, fryder,
derfor vi Tak Jer byder,

er en smuk Paamindelse for Eftertiden om de Mænd, der i Uegennytte udøvede en Gerning til Gavn for deres Egn og Land.

*

Brønderslev Plantningsforening

har holdt Generalforsamling. Formanden, *Lars Bæk*, oplyste i sin Beretning, at Foreningen i det forløbne Aar har leveret 49.935 Naaetræer og 18.049 Løvtræer.

Af Hedeselskabets Tilskud er 40 pCt. anvendt som Tilskud til Planter og 10 pCt. til Topstævning og Præmier. Samtlige Bestyrelsesvalg var Genvalg.

Foreningens Formand holdt Jubilæum, idet han nu i 25 Aar har beklædt Formandsposten. Han har i den Anledning af Bestyrelsen faaet overrakt et smukt Sølvbæger med Inskription.

Det gældende Forsikringselskab

Dansk Plantageforsikringsforening

tegner Forsikring for Genplantningsværdien for Naaetræs-plantager overalt i Danmark. Indskud een Gang for alle 1 Kr. pr. ha, dog ikke under 1 Kr. Aarlig Præmie pr. ha 20 Øre, dog ikke under 50 Øre. Vedtægter og Indmeldelsesblanketter faas ved Henvendelse til
FORENINGENS KONTOR I VIBORG.

Brunkul
Mergel
Kalk

H. THEUT

VIBORG . Telf. 1560 - 1559

„KUSTOS“ KREATURFORSIKRINGSFORENING
STIFTET AF DANSKE LANDMÆND 1881
FORSIKRER HESTE, KVÆG, FAAR OG SVIN
KONTOR: HAVNEGADE 4, AARHUS TELEFON NR. 1300

Dansk Brandforsikringselskab

„VERMUND“

af 1904 - gensidigt Selskab.

Bygninger og Løsøre.
Virkefelt hele Landet.

Hovedkontor: Banegaardsplads 4, Aarhus.

Viborg Byes og Omegns Sparekasse

Telef. 1400 (3 Lin.)

Sct. Mathiasgade 68

Kontortid: Kl. 9—15

A. Philipsen & Co., Viborg.

Maskinanlæg - Automobiler.
Telefon 173—174.
Elektriske Anlæg - Vandværks-
anlæg.

Viborg Papir-Comp.

Papir & Papirvarer en gros.
Bogtrykkeri.
Kontorforsyning

Sct. Mathiasgade 31—33.
Telf. Viborg 802—803.

Handelsbanken i Viborg

Filial af Aktieselskabet
Kjøbenhavns Handelsbank

Kontortid: 9—15

Telefon: 1500
(5 Linier)

Kontor i Karup

RIBE Brændeovne og Tørveovne

Til indenlandsk Brændsel og Briketter
anvendes med størst Fordel vore nye
Modeller.

Brochure paa Forlangende

*Henvend Dem til vore
Forhandlere eller til os.*



A/S RIBE JERNSTØBERI · RIBE
GRUNDLAGT 1848 · TELEFON 261 & 262

Stryg elektrisk

A/S L. Hammerich & Co.
Specialforretning i Bygnings-
artikler. . . Grundlagt 1854
Telefon Nr. 7050 (3 Linier)
Aarhus

Aktieselskabet

CARLSBERG TEGLVÆRK

Middelgade 14, Randers — Telefon 1515

Carlsberg Teglværk: Randers 174

Faarup Teglværk: Faarup 10

AALBORG TAFTEL AKVAVIT.



ANDELS-PENSIONSFØRENINGEN

Vestre Boulevard 47. Tlf. C. 2728.

(Gensidigt Pensionsforsikringsselskab.)

København V.

Pensionsforsikringer, Liv-, Overlevelsels- og Børnerenter.

LEVERANDØRER TIL DE SAMV. PLANTNINGS- FØRENINGER OG HEDESELSKABET



SKOVFRØKONTORET

JOHANNES RAFFN & SØN NORMASVEJ 21 · KØBENHAVN-VALBY · TELF. VALBY 2

Leverer alle Arter Skovfrø efter forudgaaende Undersøgelse ved Statsfrøkontrollen i København samt med nøje Angivelse af Proveniens. — Prisliste sendes paa Forlangende.



Brostrøms^s Planteskole

VIBORG
ved C. Nielsen
Telefon 42

leverer alle
Planter for Have,
Mark og Skov —

*Haardføre og veldrevne
Arter for ethvert Formaal*

Forlang Tilbud
Vi garanterer Kvaliteten

Randers Planteskole

v. Petri Petersen
Telefon 423

Alt i haardføre
og veludviklede Planter
til Have, Mark og Skov

Frøavlscetret Hunsballe

Holstebro

Telefon 533

Frøavl

og Frøhandel

Hulkjærhus Planteskole

Rødkjærbro

Telefon Ans 25

Planter til
Skove
Læhegn
Haver

PALUDANS PLANTESKOLE

— KLARSKOV —
130 Tdr. Land.

Skovplanter,
Hæk- og Høgnplanter,
Allétrær,
10 Millioner Prikleplanter.

Forlang Prisliste.

TELEFON KLARSKOV NR. 9.

Frøkontoret

(for undersøgt Markfrø)
— Grundlagt 1887 —

KOLDING
Telefon 43

P. KRUSES PLANTESKOLE

- MUNDELSTRUP -
Telefon Tilst Nr. 7

Skovplanter
Haveplanter

Forlang Prisliste eller Tilbud

A/s Skive Markfrøkontor

Grundlagt 1896
Telf. 94 Skive

Frøavl Frøhandel

Trifoliums Frø

giver stor Høst.

Rix er Specialist
i Kontor-Møbler
Nørre Allé 92 Aarhus

Danatex Træfiberplader

100 % dansk – mod Kulde, Fugt og Lyd

AXEL PRIOR Akts.
Bredgade 33 - Centr. 23
KØBENHAVN K

A/S L. HAMMERICH & CO.
Grønnegade 57-59 - Tlf. 7060
V. Ringgade - ÅRHUS

Falcks
Redningskorps
Stationer



FALCK
er altid parat

Aktieselskabet

De danske Sukkerfabrikker

København

DRÆNRØR

Røde Drænrør fra 2"–8" altid
paa Lager. Forlang Tilbud.

IS Aalborg Teglværker.
Vesterbro 58. Telf. 24 & 305.

Hammerum Herreds Spare- og Laanekasse

HERNING

Telefon 10 og 314

Østergade 6
Kontortid
10–12,30 og 14,30–17

J. C. HALVORSEN

Kroghsgades Cementstøberi
ÅRHUS

Kontor: Dannebrogsgade 20
Telf. 5019–5020

Imprægneret Cementør, anerk. af
Autoriteterne som fuldstændig
Erstatning for glass. Lerrør.
Monierør. Maskinstampede
Rør. Brøndringe.

Ellidshøj Kridt- & Kalkværk

v/ C. M. Christiansen, Aarhus

Tlf. Ellidshøj 4 og Aarhus 7312

Fabrikation af Jordbrugskalk
samt Foderkridtmel

Hotel Herning.

Telf. 21–41.

Byens første Hotel.

SOPHUS BERENDSEN A/S

V. Farimagsgade 41 . København V.
Kannikkegade 18 . Aarhus

Alt Entreprenørmateriel

Leverandør til Hedeselskabet

SPRIT
til teknisk Anvendelse.





TIL ALLE SLAGS
BYGNINGER



TAG- OG VÆGBEKLÆDNING

DANSK ETERNIT FABRIK A/S
AALBORG
SALGSKONTOR: KAMPMANNS-
GADE 2 - KØBENHAVN V.

Tegn Annonce i

Jydsk Telefonbog

Jydsk Telefon-Aktieselskab
Aarhus

Herning Hede-
& Diskontobank.

10—12½. 2¼—5.
Telefon 5, 273 og 720.



Brug **RANDERS**
REB



Aktieselskabet
AARHUUS PRIVATBANK

— stiftet 1871 —

AARHUUS: Hovedkontor KØBENHAVN: Nygade 1
Aktiekapitalen & Reserver ca. 17 Mill. Kr.
hæfter til Sikkerhed for alle Indskud

Bind dit



DET DANSKE
-Standard-Høstbindegarn
FRA
V S ESBJERG TØVVERKSFABRIK

Rødkjærsbro Cementvarefabrik

ved I. T. BIRK . . . Telef. Rødkjærsbro 14

Fører kun Δ mærkede Varer.

Alle Arter Betonvarer til Afvanding og Kloak føres.
FORLANG TILBUD

Mejeriernes og Landbrugets Ulykkesforsikring

Tlf. 14350 . Gensidigt Selskab . Reventlowsgade 14 . København V.

Ansvarsforsikring



Automobilforsikring

J.Chr.Petersens
Papirhandel

„Hvælvingen“
ved Nikolaj Taarn
KØBENHAVN K.

Hovedforhandler
af Statens Papir

SKIVE

DISKONTOBANK

Kontortid 9-12 og 2-5

Filial i Haderup

Annoncér i

Hedeselskabets

Tidsskrift

Lyskopi . Zinktryk

Aarhus Lys- og
Zinktrykanstalt

Frederiksallé 60 . AARHUS

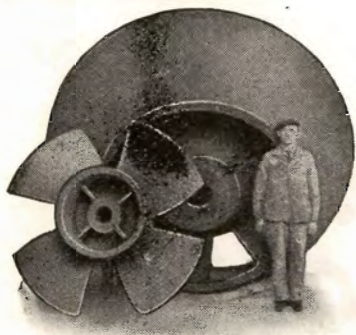
Røde Drænrør

2" — 12"

Fredenshøj Teglværk

Aabenraa
Telefon 2127





Afvandingspumper
 Entreprenørpumper
 Husvandpumper
 Pumper for Gartnerier
 og ethvert andet Formaal

Skriv efter Tilbud og Brochure

Aktieselskabet
DE SMITHSKE
 JERNSTØBERIER OG MASKINVÆRKSTEDER
 Aalborg Telf. 6696

Dele til Pumpe for 4000 l.Sek.



CEMENT

S-CEMENT er en special Cement, der har Portland-Cementens Egenskaber og er af samme Kvalitet, men hvis Fremstilling er kulbesparende
 S-CEMENT kan uden videre anvendes i Stedet for almindelig Portland-Cement til alle sædvanlige Arbejder Blandes der efter Vægt, faas (alt andet lige) samme Styrke, Tæthed og Formbestandighed som med Portland-Cement.

Aktieselskabet
Vejle Bolte- & Møtrikfabrik

Grundlagt 1899

Telefon 2120

Telegr.-Adr.: Boltefabriken

Alle Slags Bolte, Skruer og Skinnespiger

Leverandør til
 De danske Statsbaner

**Kaas-
 Briketter**

Hovedforhandler:

Nordjyllands

Kulkompagni

Nørresundby

Telefon 4227 - 4228

Fabrik: Kaas

Telf. Kaas 11.

N.
 K.
 T.

"DANSK STAALGÆRDE"
 FRA 1/8 NORDISKE KABEL- OG TRAADF. BRIKER

BEDSTE OG BILLIGSTE
 HEGN TIL

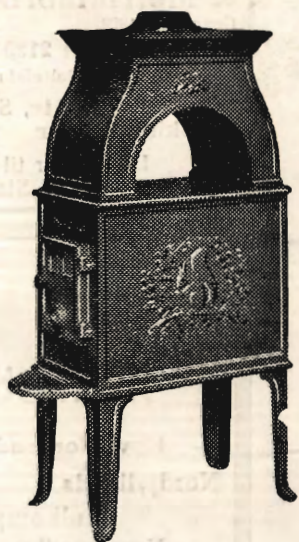
KREATURFOLD, HAVE,
 MARK, SKOV ETC.



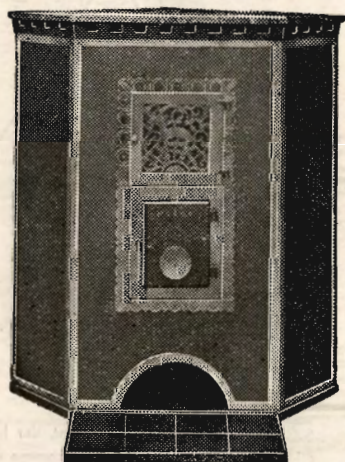
Faas hos enhver Isenkraemmer og Købmand.

N.
 K.
 T.

Marsø Støbeegods



BRÆNDEOVNE



BRÆNDEKAMINER



AKTIESELSKABET
N.A. Christensen & Co.
KGL. HOFLEVERANDØR
NYKØBING MORS

Redaktionsudvalg: Afdelingsleder, Civilingeniør J. Parbo (Formand),
Afdelingsleder, Skovrider B. Steenstrup og Botaniker N. C. Nielsen.
Redaktør: Th. Th. Høve.

Carlo Mortensens Bogtrykkeri, Viborg