

# HEDESELSKABETS TIDSSKRIFT



Nr. 15

20. Decbr.

63. Aarg.

UDGIVET AF DET DANSKE HEDESELSKAB

1942



**P. M.-MASKINER**  
-til Tørveproduktion

„Flere Tørv... mindre Arbejde... med P. M. Maskiner“... det er en Sætning, som mange af Landets Tørveproducenter har erfaret Rigtigheden af. Og den har lige stor Gyldighed, hvadenten det drejer sig om Åkerman-Körner Værket, Tørveælteværket, Junior Tørvepresseværket eller Tørvegravemaskinen S. 40. Forlang nærmere Oplysninger.

**PEDERSHAAB MASKINFABRIK A/S**

AARHUS  
Telf. 11400

BRØNDERSLEV  
Telf. 450

KØBENHAVN  
Telf. 14066



LEVERANDØRER TIL DE SAMV. PLANTNINGS-  
FORENINGER OG HEDESELSKABET



**SKOVFRØKONTORET**

JOHANNES RAFFN & SØN NORMASVEJ 21 · KØBENHAVN-VALBY · TELF. VALBY 2

Leverer alle Arter Skovfrø efter forudgaaende Undersøgelse  
ved Statsfrøkontrollen i København samt med nøje Angivelse  
af Proveniens. — Prislister sendes paa Forlangende.

Frøavlscenret Hunsballe

Holstebro

Telefon 533

Frøavl  
og Frøhandel

**PALUDANS  
PLANTESKOLE**

— KLARSKOV —  
130 Tdr. Land.

Skovplanter,  
Hæk- og Hegnsplanter,  
Allétræer,  
10 Millioner Prikleplanter.

Forlang Prislister.

TELEFON KLARSKOV NR. 9.

**Frøcontoret**

(for undersøgt Markfrø)  
— Grundlagt 1887 —

**KOLDING**  
Telefon 43

**P. KRUSES  
PLANTESKOLE**

- MUNDELSTRUP -  
Telefon Tilst Nr. 7

**Skovplanter  
Haveplanter**

Forlang Prislister eller Tilbud

**Skive Markfrøkontor**

Grundlagt 1896  
Telf. 94 Skive

**Frøavl Frøhandel**

Aktieselskabet

**AARHUUS PRIVATBANK**

— stiftet 1871 —

Aarhus:  
Hovedkontor.

København.  
Nygade 1.

Aktiekapitalen & Reserver ca. 17 Mill. Kr.  
hæfter til Sikkerhed for alle Indskud.



**Hammerum Herreds  
Spare- og Laanekasse,**

Herning

Telf. 10 og 314

Østergade 6  
Kontortid

10—12½, og 14½,—17

**Jydsk Husmands Kreditforening**

Aalborg

Laan ydes i mindre Ejendomme paa Landet  
og paa Købstædernes Markjorder.

Telf. 3870 — Kontor: Boulevarden 43 — Telf. 3871

**Trifoliums Frø**  
giver stor Høst.

**Sydvestjyske Teglværkers Salgskontor**  
Telefon 58 Ølgod Telefon 58

Vore anerkendte  
**- RØDE DRÆNRØR -**  
føres altid paa Lager fra 2" til 8".  
Tilbud til Tjeneste.

A/S Gammelgaard Teglværk,  
Skive.  
Telefon 187.

**Drænrør.**  
Røde Drænrør fra 2"—8" al-  
tid paa Lager. Forlang Tilbud.  
1/8 Aalborg Teglværker.  
Vesterbro 58. Telf. 24 & 305.

**HØJSLEV TEGLVÆRKER** A/S  
leverer  
**PRIMA, RØDE DRAINRØR**  
i Størrelse fra 2 til 15 Tommer.  
Indhent Tilbud. Tlf. Højslev 3.

**Bjerringbro  
Cementvarefabrik**

ved Th. Petersen  
Telf. 111, Bjerringbro

Alle  $\triangle$ -mærkede Rør  
Imprægnerede  
og uimprægnerede

Stort Lager  
Altid leveringsdygtig

**Nivaagaards Teglværk.**

Telf. Nivaa Nr. 9. Nivaa St.

**Drænrør** i alle Dimensioner  
fra 2" til 15". — **Lerrør** med  
og uden Muffe fra 6" til 15"

— Forlang Tilbud. —

**TJÆREBORG  
CEMENTSTØBERI**

F. CHR. JENSEN  
— Telefon 21 —

Impræg. Cementrør efter In-  
geniørforeningens Normer. —  
Monierrør i forskellige Di-  
mensioner fra 50—125 cm.  
Forlang Tilbud.

**Røde Drænrør**

indtil 16" Diameter.

A/S Hvorslev Teglværk

pr. Ulstrup.

Telefon 67 Ulstrup.

**J. C. HALVORSEN**

Kroghsgades Cementstøberi  
AARHUS

Kontor: Dannebrogsgade 20  
Telf. 5019—5020

Impræg. Cementrør, anerk. af  
Autoriteterne som fuldstændig  
Erstatning for glass. Lerrør.  
Monierrør. Maskinstampede  
Rør. Brøndringe.  
Dagens billigste Pris.  
— — Forlang Tilbud. — —

**RØDE DRÆNRØR  
TAGSTEN  
MURSTEN**

**Kählers Teglværk  
Korsør**

**Petersværk Cementvareindustri**

Telefon 1055 — Nørresundby

$\triangle$  Betonrør efter dansk Ingeniørforenings Normer  
Vibreerede Monierrør — — Imprægnerede Rør

**Røde - 1 1/8" — 12" - Drænrør.**

Forlang Tilbud.

Akts. Frederiksholms Tegl- & Kalkværker.  
Vesterbrogade 12 — København V. — Central 282.

**Midtjyske Teglværkers Salgskontor**

Telefon Skive 1030

S. m. b. A.

Telefon Viborg 1330

Alle Størrelser i Drænrør leveres

Holbæk.  
Tlf. 1213  
(4 Lin.)

# HOTACO

Holbæk Tagpap- & Cementvarefabriker A/S.

Betonrør af enhver Art til Afvanding og Kloakeringer.  
H. T. C.s specielle imprægnerede Rør til syreholdig Jordbund, anvendt af Hedeselskabet, Grundforbedringsudvalgene, Kommuner etc.  
Leveres overalt. — Forlang Tilbud.

København.  
Mitchellsgade 23.  
Tlf. Centr. 13842  
(2 Lin.)



## Landbrugslotteriet.

Største Gevinst Værdi 80,000  
Kr. Præmie 10,000 Kr. Ialt  
i en Serie 38,000 Gevinster  
+ en Præmie. — Tils.  
Kr. 1 Million 823,460. —  
Trækkes samtidig med  
Klasselotteriet.  
Lodsedler faas hos alle  
Kollektørerne samt i  
Hoved-Kollektionen, Frede-  
riksberggade 2, København K.

## TIL ALLE SLAGS BYGNINGER



TAG- OG VÆGBEKLÆDNING  
\* \* \*  
DANSK ETERNIT FABRIK A/S  
AALBORG  
SALGSKONTOR: KAMPMANN-  
GADE 2 - KØBENHAVN V.

A/S L. Hammerich & Co.  
Specialforretning i Bygnings-  
artikler. Grundlagt 1854.  
Telefon Nr. 7050 (3 Linier).  
Århus.

## RESENBRO CEMENTSTØBERI

v/ M. J. MATHIASEN  
Telefon 34

Prima Betonrør efter dansk  
Ingeniørforenings Normer Mrk.  
△ i alle gangbare Dimen-  
sioner fra 4" til 24" saavel  
med som uden Muffe.  
Monierrør, Brønde og Kegler.  
— FORLANG TILBUD. —



## Moderne Afvandingspumper, Propel- og Skruepumper

er leveret til Afvanding af over  
100.000 Hektarer i Størrelser  
fra 50—6000 Sekundliter.

## Myhrwold & Rasmussen,

Vibevej 7,  
København NV.

# Hedeselskabets Tidsskrift.

Nr. 15.

— 20. December 1942. —

63. Aarg.

---

Indtrædende Medlemmer indtegnes hos Selskabets Forretningsførere. Medlemsbidraget er enten aarlig mindst 5 Kr. eller en Gang for alle mindst 100 Kr. Større Bidrag modtages gerne. Korrespondancer og Afhandlinger bedes sendt til Hedeselskabets Hovedkontor, Viborg. Tidsskriftet udgaar ca. 15 Gange aarligt og sendes uden Vederlag til Selskabets Medlemmer. Annoncer bedes sendt til Hedeselskabets Hovedkontor, Viborg. Annoncepris 25 Øre pr. mm. Oplag 12,000 Eksempl.

---

**Indhold:** Tilvirkningen af Tørv m. v. i 1942. — Mindre Meddelelser. — Hedeselskabets Repræsentanter og Bestyrelse.

---

## Tilvirkningen af Tørv m. v. i 1942.

Ved Afdelingsleder *Fridlev Thøgersen.*

Der blev i 1942 ligesom i de nærmest foregaaende Aar stillet store Forventninger til Tørveproduktionen. Fra Myndighederne rettedes indtrængende Opfordringer til Befolkningen om at fremstille saa mange Tørv som muligt, og der blev stillet betydelige Midler til Raadighed som Laan til Anlæg og Drift af Tørvevirksomheder. Uden disse Laan vilde Tørveproduktionen ikke paa langt nær have naaet den Højde, den kom op paa.

*Til Anskaffelse af Maskiner etc. blev der ydet 470 Laan til et Beløb paa ca. 1,5 Mill. Kr., og 1504 Tørveproducenter fik Driftslaan, der beløb sig til ialt ca. 7,3 Mill. Kr.*

For at Tørveproduktionen kunde blive fortsat saa længe som muligt, blev der endvidere for første Gang sidst paa Aaret ydet et direkte Statstilskud til den.

Der blev saaledes fra Statens Side ved Ydelse af Laan og Tilskud søgt fremmet den størst mulige Udnyttelse af Moserne for derved at bøde paa den truende Mangel paa Brændsel, som man frygtede for.

Fra Tørveproducenters og Moseejeres Side blev der da ogsaa truffet omfattende Forberedelser til en stor Produktion, men der var dog opstaaet visse Vanskeligheder, som bevirkede, at Antallet af Producenter blev lidt mindre end Aaret forud. For det første medførte Mangelen paa Brændselolie, at nogle holdt sig tilbage, fordi de ikke kunde benytte deres Motorer og regnede med, at Udgifterne til elektrisk Kraft, hvor denne kunde faas, eller til Generatordrift vilde blive saa store, at der ikke kunde paaregnes rentabel Produktion. Den forinden Sæsonens

Begyndelse førte Diskussion om Maksimalpriserne har formentlig ogsaa bidraget til, at enkelte Moseejere ikke optog Produktionen, og at en Del Tørvefabrikanter har fremstillet færre Tørv end oprindelig paatænkt.

### Vejrforholdene i 1942

blev ikke gunstige for Arbejdet i Moserne. Vinteren 1941—42 var igen usædvanlig haard, og Frostene trængte dybt ned i Tørvemassen. Af den Grund blev de forberedende Arbejder i Foraaret besværliggjort, og Tidspunktet for den egentlige Tørvefremstillings Paabegyndelse maatte mange Steder udskydes. Nedbøren voldte ikke Vanskeligheder i den første Del af Sæsonen, men

*i Maanederne Juli—September faldt der mere Regn end normalt baade i Jylland og paa Øerne,*

og Nedbøren kom tilmed saaledes, at de gode sammenhængende Tørringsdage, som man ellers i Almindelighed kan regne med, tildels udeblev, og Vilkaarene for Tørveproduktionen og især for Tørvenes Tørring blev derfor meget uheldige for den sidste Halvdel af Sæsonen.

Tallene for Nedbøren fremgaar iøvrigt af nedenstaaende tabelariske Oversigt for April—September 1942 fra Meteorologisk Institut.

### Sammendrag af Nedbørsobservationer i April—September 1942.

Millimeter.

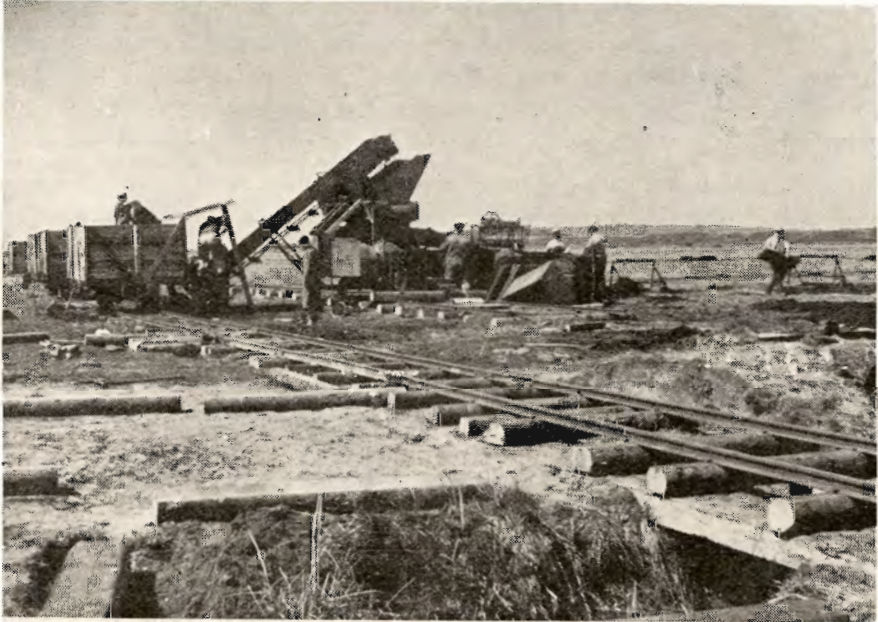
Jylland	April	Maj	Juni	Juli	August	Septbr.
Normal Nedbør . . . . .	42	44	48	65	88	64
Over Normalen	—	—	—	20	25	30
Under Normalen 1942	11	1	21	—	—	—
Øerne						
Normal Nedbør . . . . .	38	40	45	63	72	50
Over Normalen	—	—	—	8	—	24
Under Normalen 1942	8	2	13	—	3	—

Ligesom i tidligere Aar er der rettet Henvendelse til samtlige kommunale Brændselsudvalg om at indsende Oplysninger om Antallet af Tørveproducenter i de respektive Kommuner. Udvalgene har beredvilligt indsendt Indberetninger herom, og det fremgaar heraf, at der

*i 1942 har været 7482 Tørveproducenter, som fremstillede Tørv til Salg, hvilket er godt 500 mindre end i Fjor.*

Derefter blev der udsendt Skemaer til alle Tørveproducenter med Forespørgsel om, hvornaar Produktionen blev paabegyndt og afsluttet, om Mængden af fremstillede Tørv (Skæretørv og Maskintørv), Tørvenes Vægt, Afsætningsforhold m. v.

Næsten alle Brændselsudvalgene og 84 pCt. af Tørveproducenterne



Et større Tørveværk med Tovbane-Transportør.

fol. Skodshøj.

besvarede disse Henvendelser, hvorfor Hedeselskabet er megen Tak skyldig, og det er dette store Materiale, der danner Grundlaget for Udarbejdelsen af efterfølgende Oversigt.

### Arbejdsforholdene.

Det synes som om Arbejdsforholdene i Moserne gennemgaaende har været tilfredsstillende. Kun enkelte Steder har der været følelig Mangel paa Arbejdskraft, og det er kun faa Tørveproducenter, som har indberettet om Vanskeligheder i denne Henseende. Derimod er der adskillige Udtalelser om, at det har knebet med Befordringsmidler til Transporten af Tørvene. Der er saaledes enkelte Tørvefabrikanter, som har beklaget sig over, at de ikke har kunnet faa Tilladelse til at anskaffe Generator til deres Tørvebiler, ligesom der er fremført Klage over Mangel paa Gummi. Transporten paa Jernbane synes at være foregaaet ret tilfredsstillende, selv om der ved de store Mosecentre nu og da har været Mangel paa Jernbanevogne.

Det maa antages, at der

*ved Tørvenes Fremstilling, Pasning og Transport har været beskæftiget et lignende Antal Arbejdere som i 1941, altsaa 70—80 000.*

### **Tørveproduktionens Størrelse.**

I 1942 er der i Følge Indberetninger fra 6296 Tørveproducenter af disse fremstillet 3,84 Mill. Tons eller ca. 9,58 Milliarder Stk. Tørv eller i Gennemsnit pr. Producent henholdsvis ca. 610 Tons eller 1,36 Mill. Stk.

Gaar man ud fra, at 1186 Tørveproducenter, som endnu ikke har indsendt Oplysninger om deres Tørvevirksomhed, har haft en Produktion af samme gennemsnitlige Størrelse, vil der af disse være fremstillet ca. 698 Tusinde Tons eller ca. 1747 Mill. Stk. Den samlede Produktion af Tørv til Salg kommer herved op paa ca. 4,5 Millioner Tons eller ca. 11,3 Milliarder Stk. Efter en skønsmæssig Vurdering er i de to sidste Aar Produktionen til egen Forsyning anslaaet til ca. 285 Tusind Tons eller ca. 714 Mill. Stk., og der regnes med, at det vil være passende at anslaa et lignende Tal ogsaa for i Aar.

**Den samlede Produktion af Tørv bliver herefter for hele Landet 4,8 Millioner Tons (12 Milliarder Stk.), nemlig for Jylland ca. 2,6 Millioner Tons (6,6 Milliarder) og for Øernes Vedkommende ca. 2,2 Millioner Tons (5,4 Milliarder).**

I Forhold til 1941 betyder disse Tal en Fremgang paa 3,2 pCt. Stigningen har været en Ubetydelighed større paa Øerne end i Jylland.

Herudover har Hedeselskabet modtaget Meddelelse om, at der er fremstillet godt 46 000 Tons Støker-Tørv. Det skønnes dog, at der er fremstillet en Del flere.

Det ses af efterfølgende Tabel, hvordan Produktionen fordeler sig i Landets forskellige Amter. Ligeledes ses det, at der ligesom i Fjor er fremstillet langt flere Æltetørv end Skæretørv, idet Forholdet er omtrent 6 : 1.

De opgivne Tal er udregnet paa Grundlag af de af Producenterne givne Oplysninger. Hvor Produktionens Størrelse er opgivet saavel i Tons som efter Antal, er begge Tallene benyttet. Hvor Produktionen derimod af Producenten kun er opgivet enten i Tons eller Antal Stk., er der foretaget Omregning, og der er herved ligesom i tidligere Oversigter regnet med, at der gaar 2500 Stk. Tørv til 1 Ton, hvilket svarer nogenlunde til den opgivne Middelvægt af de fremstillede Tørv.

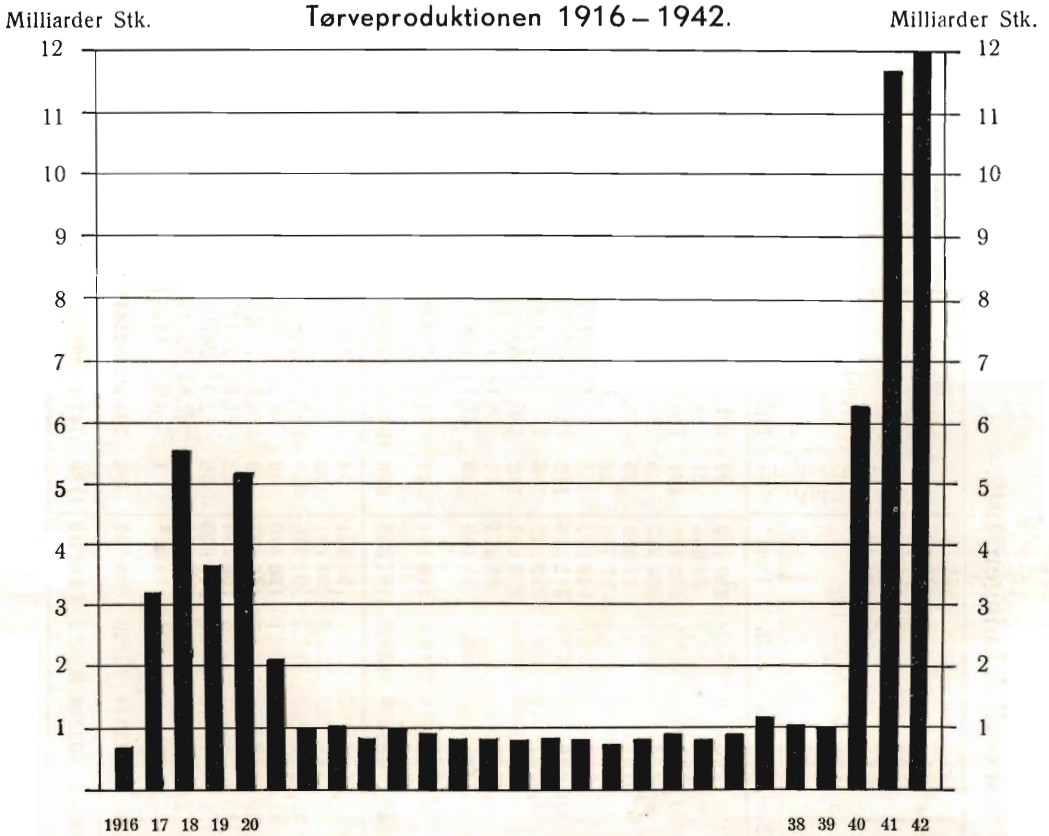
Tørvene har i Aar været mere vaade end i Fjor. Dette vil medføre,



## Tørvetilvirkningen 1942.

Amt	Efter besvarede Forespørgsler								Ubesvarede Forespørgsler		Eget Forbrug		Samlet Produktion		Stoker-tørv	
	Antal Producenter	Vaadæltet Tørv		Tøræltet Tørv		Skæretørv		Ialt		Antal Producenter	Anslaaet Produktion					
		Mill.	Tons	Mill.	Tons	Mill.	Tons	Mill.	Tons		Mill.	Tons	Mill.	Tons		
Hjørring . . . . .	<b>455</b>	96,1	37965	211,4	87675	216,4	85046	523,9	<b>210 686</b>	<b>87</b>	101,7	40285	58,0	23200	683,6	<b>274 171</b>
Thisted . . . . .	<b>160</b>	78,6	31348	1,5	587	6,8	2720	86,9	<b>34 655</b>	<b>21</b>	11,4	4548	38,0	15200	136,3	<b>54 403</b>
Aalborg . . . . .	<b>519</b>	35,3	13979	425,7	173436	300,5	115953	761,5	<b>303 368</b>	<b>121</b>	176,8	70727	52,0	20800	990,3	<b>394 895</b>
Randers . . . . .	<b>490</b>	297,4	120611	90,0	35291	112,1	44443	499,5	<b>200 345</b>	<b>88</b>	90,0	35980	48,0	19200	637,5	<b>255 525</b>
Aarhus . . . . .	<b>132</b>	36,4	14480	22,1	8498	11,6	4577	70,1	<b>27 555</b>	<b>35</b>	18,3	7306	26,5	10600	374,3	<b>149 663</b>
Skanderborg . . . . .	<b>224</b>	110,7	44284	82,0	33770	25,6	9695	218,3	<b>87 749</b>	<b>42</b>	41,1	16453				
Vejle . . . . .	<b>281</b>	156,6	61198	142,8	58677	71,3	29332	370,7	<b>149 207</b>	<b>53</b>	70,4	28142	43,0	17200	484,1	<b>194 549</b>
Viborg . . . . .	<b>624</b>	377,2	155352	240,2	97384	156,5	61862	773,9	<b>314 598</b>	<b>115</b>	144,9	57979	61,0	24400	979,8	<b>396 977</b>
Ringkøbing . . . . .	<b>572</b>	207,2	82325	190,6	74998	177,6	71919	575,4	<b>229 242</b>	<b>116</b>	116,2	46490	66,0	26400	757,6	<b>302 132</b>
Ribe . . . . .	<b>491</b>	122,4	46958	335,1	129087	141,8	53468	599,3	<b>229 513</b>	<b>112</b>	130,9	52353	57,3	22940	787,5	<b>304 806</b>
Haderslev . . . . .	<b>76</b>	115,3	43507	40,9	15390	5,5	2176	161,7	<b>61 073</b>	<b>14</b>	28,1	11250	20,0	8000	209,8	<b>80 323</b>
Tønder . . . . .	<b>108</b>	54,1	20760	38,0	14584	16,3	5764	108,4	<b>41 108</b>	<b>39</b>	37,1	14845	19,0	7600	164,5	<b>63 553</b>
Aabenraa-Sønderborg	<b>192</b>	202,1	76214	109,4	43222	7,1	2715	318,6	<b>122 151</b>	<b>47</b>	74,8	29902	22,0	8800	415,4	<b>160 853</b>
<b>Jylland ialt . . . . .</b>	<b>4324</b>	<b>1889,4</b>	<b>748981</b>	<b>1929,7</b>	<b>772599</b>	<b>1249,1</b>	<b>489670</b>	<b>5068,2</b>	<b>2 011 250</b>	<b>890</b>	<b>1041,7</b>	<b>416260</b>	<b>510,8</b>	<b>204340</b>	<b>6620,7</b>	<b>2 631 850</b>
Odense . . . . .	<b>219</b>	157,1	61061	61,6	22066	0,5	197	219,2	<b>83 324</b>	<b>34</b>	32,3	12936	50,0	20000	301,5	<b>116 260</b>
Svendborg . . . . .	<b>206</b>	168,5	68243	62,4	24378	1,4	540	232,3	<b>93 161</b>	<b>25</b>	28,3	11306	50,0	20000	310,6	<b>124 467</b>
Frederiksborg . . . . .	<b>276</b>	255,0	104938	412,6	174566	47,7	23311	715,3	<b>302 815</b>	<b>50</b>	137,1	54858	16,4	6550	868,8	<b>364 223</b>
København . . . . .	<b>200</b>	267,1	108735	166,6	71001	25,4	10474	459,1	<b>190 210</b>	<b>40</b>	95,1	38042	14,8	5900	569,0	<b>234 152</b>
Holbæk . . . . .	<b>361</b>	529,2	211404	506,5	205600	88,6	31563	1124,3	<b>448 567</b>	<b>56</b>	178,4	71377	18,6	7275	1321,3	<b>527 219</b>
Sorø . . . . .	<b>245</b>	543,4	225478	171,0	69640	10,4	4172	724,8	<b>299 290</b>	<b>22</b>	71,1	28435	15,0	6000	810,9	<b>333 725</b>
Præstø . . . . .	<b>285</b>	336,3	134691	181,4	73526	6,0	2413	523,7	<b>210 630</b>	<b>36</b>	72,0	28782	20,2	8100	615,9	<b>247 512</b>
Maribo . . . . .	<b>170</b>	298,3	115424	179,1	70212	2,4	948	479,8	<b>186 584</b>	<b>32</b>	87,8	35119	17,5	7000	585,1	<b>228 703</b>
Bornholm . . . . .	<b>10</b>	7,3	2907	28,1	11381	0,0	0	35,4	<b>14 288</b>	<b>1</b>	3,6	1429	1,0	400	40,0	<b>16 117</b>
<b>Øerne ialt . . . . .</b>	<b>1972</b>	<b>2562,2</b>	<b>1032881</b>	<b>1769,3</b>	<b>722370</b>	<b>182,4</b>	<b>736 18</b>	<b>45 139</b>	<b>1 828 869</b>	<b>296</b>	<b>705,7</b>	<b>282284</b>	<b>203,5</b>	<b>81 225</b>	<b>5423,1</b>	<b>2 192 378</b>
<b>Hele Landet</b>	<b>6296</b>	<b>4451,6</b>	<b>1781862</b>	<b>3699,0</b>	<b>1494969</b>	<b>1431,5</b>	<b>563288</b>	<b>9582,1</b>	<b>3 840 119</b>	<b>1186</b>	<b>1747,4</b>	<b>698544</b>	<b>714,3</b>	<b>285565</b>	<b>12043,8</b>	<b>4 824 228</b>

at Vægtmængden af mange af de leverede Tørv vil blive en Del større, end den vilde være, hvis der var Tale om et normalt Aar.



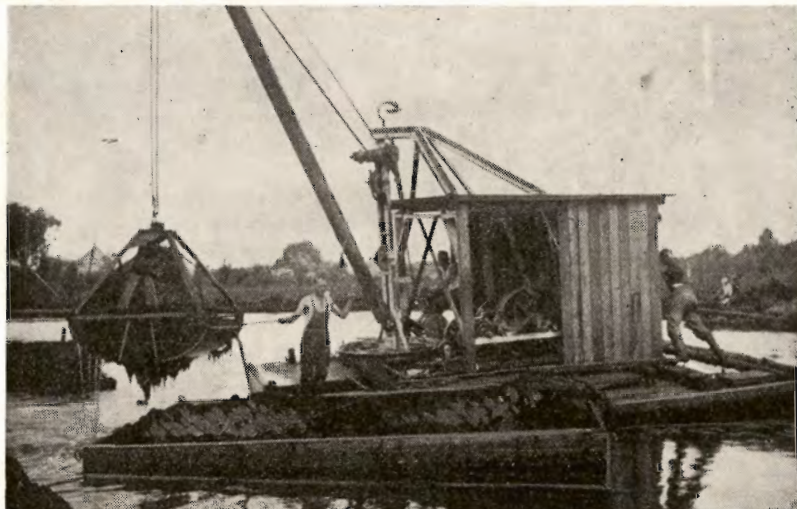
I et følgende Nummer af Tidsskriftet vil der paa Grundlag af Indberetninger fra en Række større Laboratorier blive givet en Oversigt til Belysning af de leverede Tørvs Kvalitet.

### Prisforhold og Tørvehandel.

Ret kort Tid efter at Tørvesæsonen 1941 var afsluttet, paabegyndtes Overvejelserne og Forhandlingerne vedrørende Tørveordningen for 1942. Fra Producentens side ønskedes en Prisforhøjelse i Forhold til Priserne for 1941, idet der henvistes til den skete Stigning i Produktionsudgifterne. Kravet stødte dog paa afgørende Modstand fra de prisregulerende Myndigheders Side.

Der var dog almindelig Enighed om, at den for 1941 gældende Prisordning med Prisspring paa 7 Kr. pr. Ton for Intervaller paa 10 pCt. i det samlede Vand- og Askeindhold var saa uheldig, at den maatte ændres.

Bekendtgørelsen fra Landbrugsministeriet om Handel med Tørv m. v. i 1942 udsendtes den 30. Januar 1942. Prisskalaen indeholdt 5 Klasser med 5 pCt. Forskel i Vand- og Askeindholdet. Skalaen var dog ujævn, idet det var tilstræbt i saa høj Grad som muligt at fastholde Prisniveauet fra 1941 uden Prisstigninger paa noget Punkt, og



fol. Boisen.

Vanskeligheden ved Udnyttelse af dybe og vaade Moser overvindes efterhaanden. Her ses et Eksempel fra Nonnebo Mose paa, hvordan Tørvemassen hentes op med Flydekran og Grab.

Prisordningen frembød derfor en Prisnedgang for Tørvene i den la-veste Halvdel af 10 pCt's Intervallerne fra 1941.

Bekendtgørelsen imødekom derimod et fra mange Sider fremsat Ønske om en bedre Betaling for de bedste Tørv, idet det, naar Køber og Sælger var enige derom, blev tilladt at tillægge 70 Øre pr. Ton til Prisen for Tørv af Klasse I for hver fulde Procent, det samlede Vand- og Askeindhold var under 30 pCt. Desværre formede Sommeren sig saaledes, at det kun var meget faa Tørv, der kunde opnaa dette Kvalitetstillæg, hvorfor Bestemmelsen kom til at betyde væsentlig mindre, end en tilsvarende Bestemmelse vilde have gjort i 1941.

Pristalsreguleringen af Arbejdslønningerne i Foraaret 1942 foranledigede, at der i en Tillægsbekendtgørelse af 18. April blev foretaget en generel Forhøjelse paa 50 Øre pr. Ton Tørv af de i Januar fastsatte Priser, medens der fra Tørveproducenternes Side var stillet Krav om en Forhøjelse paa flere Kroner pr. Ton.

Løvrigt hvilede Bekendtgørelsen om Tørvehandelen i 1942 paa i Hovedsagen de samme Principper, som var gældende i 1941, idet der

blev givet Adgang til at handle enten paa Grundlag af Analyser eller paa Grundlag af Erklæringer paa Tro og Love. Ganske som i 1941 er saadanne Erklæringer dog sikkert blevet anvendt i begrænset Omfang.

Med Hensyn til Vederlaget for Tørvemasse og Læggeplads til Tørveproduktionen foretoges en Nedsættelse i Forhold til 1941, idet Mak-



Generatortrukken Dyndvogn.

· fot. Boisen.

simalprisen for Tørvemasse blev fastsat til 4 Kr. pr. Ton Tørv, der leveres fra Mosen, i saadanne Tilfælde, hvor Moseejeren har stillet Læggeplads til Raadighed, og til 3 Kr. pr. Ton, naar Læggeplads maatte lejes paa en anden Ejendom. Maksimalvederlaget for Læggeplads var uforandret 300 Kr. pr. Td. Land. Den nævnte Forskel i Prisen for Tørvemasse gav i mange Tilfælde Anledning til Misforstaaelse, idet det blev antaget, at Forskellen — 1 Kr. pr. Ton — var at opfatte som Vederlag for Læggeplads.

Ved Bekendtgørelse af 23. Juli 1942 blev der givet Tørveproducenterne Meddelelse om, at

*der for at søge Tørvesæsonen forlænget vilde blive givet et Statstilskud paa 4 Kr. pr. Ton Tørv, der fremstilledes i Tiden 1. August til 15. September. I Henhold til denne Bestemmelse blev der af ca. 3500 Producenter fremstillet 8—900 000 Tons Tørv i anførte Tidsrum.*

Der blev sidste Aar fra forskellig Side stillet Krav om Instruktionskursus for Prøveudtagere, som af Landbrugsministeriet modtog

# Hedeselskabets Tidsskrift

1942  
(63. Aargang)

Udgivet af  
Det danske Hedeselskab

Redigeret af  
Afdelingsleder Niels Basse og  
Direktør, Skovrider C. E. Flensborg

**Viborg**  
Carlo Mortensens Bogtrykkeri, Viborg  
**1942**

## INDHOLD.

A. Administration.	Side
Aaret 1941. Ved C. E. Flensborg . . . . .	1
Gaver . . . . .	3, 22, 113, 147
Hedeselskabets Aarsmøde . . . . .	45, 113
Hedeselskabets Forretningsførere . . . . .	45, 93, 113, 287, 351
Understøttelsesfondet for Hedeselskabets Tjenestemænd . . . . .	92
Nyt Kontor i Roskilde . . . . .	196
Aarsberetning 1941—42 . . . . .	197
Referat af Aarsmødet. Ved has. . . . .	260
Hedeselskabets Regnskab 1941—42 . . . . .	282
Det Jenssen Buchske Legat . . . . .	331
Hedeselskabets fremtidige Ledelse . . . . .	351
Hedeselskabets Repræsentanter og Bestyrelse . . . . .	376
<b>B. Plantning og Skovvæsen.</b>	
Plantningsforeningerne, Generalforsamlinger i . . . . .	16, 41, 63, 88, 112, 361
Skovforhold i den sydsvenske »Skovbygd«. Ved K. Oldenburg . . . . .	56
Udhugning i Læplantning og Have. Ved Johs. Th. Bavngaard . . . . .	58
Statsskovenes Udbytte 1940—41. Ved H. Kelp . . . . .	85
Om Rydning af Hegn. Ved K. Oldenburg: . . . . .	87
Nye Plantagearealer . . . . .	89, 345
Arbejd for Læplantning. Ved Chr. Thygesen . . . . .	90
Der mangler Læplantning imod Øst. Ved has. . . . .	91
En Tur i Skoven den 19. Marts 1942. Ved A. Mørch Sørensen . . . . .	100
Det flyvende Korps. Ved has. . . . .	104
Rødeg. Ved S. Lyby . . . . .	107, 128, 188
De samvirkende Plantningsforeninger, Aarsmøde . . . . .	113
Ingen kan være i Tvivl . . . . .	143
Nyt stort Plantageaktieselskab . . . . .	147
Kommission om Smaaskove . . . . .	148
De samvirkende Plantningsforeningers Aarsmøde . . . . .	177
Houborg Plantages 75 Aars Jubilæum. Ved has. . . . .	272
Selvsaaninger paa Læsø. Af Har. Skodshøj . . . . .	290
Pligthugsten 1942—43. Ved H. K. . . . .	303
Halvøen Fed. Af A. Horneman . . . . .	322
Dansk Plantageforsikringsforening . . . . .	328
Værn de unge Plantninger. Af has. . . . .	336
Brændesagen under Krigsforhold. Af Axel Thyssen . . . . .	337
Den ældste Plantningsforening. Ved has. . . . .	342
Skovhugsten under Krigten. Af Carl Mar. Møller . . . . .	360

<b>C. Grundforbedring, Mose- og Engkultur.</b>	Side
Fra Hedeselskabets Grundforbedringsvirksomhed. Ved N. B. . . . .	363
. . . . . 4, 28, 60, 98, 121, 196, 259, 272, 289, 319, 343,	
Reglerne for Statskassens Tilskud til Transport af Mergel og Kalk, Ved J. P. Olesen . . . . .	14
Grundforbedringsvirksomheden i 1942. Ved has. . . . .	21
Landvindingsarbejder langs Gudenaens nedre Løb og Randers Fjord. Ved C. V. Schledermann Larsen . . . . .	29
Fortegnelse over anerkendte Kalklejer. Ved J. P. Olesen . . . . .	319
Gammel Aa. Af Arne Fredborg . . . . .	333
Mosen ryddes . . . . .	341

#### D. Moseindustri.

Tilvirkningen af Tørv m. v. i 1941. Ved Fridlev Thøgersen . . . . .	4
Tørvesæsonen i 1942 . . . . .	14
Tørveordningen for 1942 . . . . .	23
Tørveproduktionen i 1942. Ved K. . . . .	114
Tørvekoks Af A. P. Botved . . . . .	305
Tørvekoks til Bilgeneratorer. Af J. J. Tylvad . . . . .	314
Tørvekoks og Tørveolie. Af Lars Arnbak . . . . .	316
Om Tørvekoks. Af Lars Arnbak . . . . .	343
Metode til Udnyttelse af stærkt afvandede Mosearealer med smaa Tørve- dybder. Af K. Boisen . . . . .	352
Tørveproduktionen i 1943 . . . . .	362
Tilvirkningen af Tørv m. v. i 1942. Ved Fridlev Thøgersen . . . . .	365

#### E. Litteratur.

En dansk Naturpark. Ved has. . . . .	61
Sandflugten i Vendsyssel. Ved S. . . . .	61
Lævirkningsundersøgelserne. Ved has. . . . .	62
Balance- og Ventemassetabeller. Ved L. . . . .	88
Læplantningsbogen. Ved Kr. Fromsejer . . . . .	93
Give Sogn. Ved has. . . . .	117
Fra Ødemarker til Storskove. Ved H. Skodshøj . . . . .	118
Det gamle Land. Ved has. . . . .	188
Den gamle nordlandske Granskovs Reaktionsevne for Gennemhugning. Ved S. L. . . . .	326

#### F. Dødsfald.

Forstassistent P. Boldrup . . . . .	312
-------------------------------------	-----

#### G. Hedeselskabets Tjenestemænd.

Landinspektør Aage Feilberg . . . . .	45
Distriktsbestyrer J. C. Pedersen, Aarhus . . . . .	144

#### H. Forskelligt.

En interessant Plantningskonkurrence . . . . .	22
Et advarende Eksempel . . . . .	28
Uddeling af Legater. Ved Niels Basse . . . . .	46
Hedeselskabets Hedeundersøgelser, Ribe Amt. Ved Fridlev Thøgersen . .	74
Et Kollegium ved Landbohøjskolen . . . . .	98
Det farlige Foraar . . . . .	116
Opdykningsperioder i Danmark. Ved Rasmus Mortensen . . . . .	122
Betonvarefabrikanter . . . . .	145

	Side
Hedeselskabets Hedeundersøgelser, Ringkøbing Amt. Ved Fridlev Thøgersen . . . . .	149
Afbarkning af Graneffekter . . . . .	183
Lyng og Rensdyrlav. Ved K. Oldenburg . . . . .	185
Videbrev for Kolonisterne paa Alheden. Af Aug. F. Schmidt . . . . .	192
De danske Mergelselskabers Aarsmøde . . . . .	267
Hedebrugets Aarsmøde. Ved has. . . . .	274
Mindestensafsløring i Stilde Plantage . . . . .	277
Landvindingsarbejderne og Cementmangelen. Ved has. . . . .	287
Mindeparken for Hedens Opdyrkere. Ved has. . . . .	288
En Larvefodstraktor . . . . .	304
Læge Nic. Nissens Legater træder i Kraft . . . . .	309
Mindre Meddelelser:	
70 Aar, Hofjægermester Mourier-Petersen . . . . .	352
De smukke Legind Bakker. Ved C. Poulsen og C. F. Jensen . . . . .	356
Hedebrugets Virksomhed . . . . .	362
Hugsten i de danske Skove . . . . .	19
Den svenske Tørveindustri i 1941. Ved has. . . . .	19
Norges Tørveindustri i 1941. Ved has. . . . .	20
Brændespørgsmaalet i Finland. Ved has. . . . .	71
Københavns Plantageselskab anlægger Folkepark. Ved has. . . . .	72, 306
Et Mindesmærke for Sagfører E. Hansen, Esbjerg . . . . .	280
50 Aars Jubilæum for Legind Bjerge . . . . .	281
Blaabær og Tyttebær. Ved has. . . . .	306
Odense Kontorets 25 Aars Jubilæum . . . . .	307
Plantningsselskabet »Sønderjylland« . . . . .	331
Skattefritagelse ogsaa for smaa Skovejendomme . . . . .	363



## FORFATTERFORTEGNELSE.

	Side
Arnbak, Lars: Tørvekoks og Tørveolie . . . . .	316
» : Om Tørvekoks . . . . .	343
Basse, Niels: Fra Hedeselskabets Grundforbedringsvirksomhed . . . . .	363
» : Uddeling af Legater . . . . .	46
Bavngaard, Johs. Th.: Udhugning i Læplantning og Have . . . . .	58
Boisen, K.: Metode til Udnyttelse af stærkt afvandede Mosearealer med smaa Tørvedybder . . . . .	352
Botved, A. P.: Tørvekoks . . . . .	305
Chr. Thygesen, Skovbjerg: Arbejd for Læplantning . . . . .	90
Flensborg, C. E.: Aaret 1941 . . . . .	1
« : Aarsberetning . . . . .	197
« : Et Kollegium ved Landbohøjskolen . . . . .	98
Fredborg, A.: Gammel Aa . . . . .	333
Fromsejer, Kr.: Læplantningsbogen . . . . .	93
Horneman, A.: Halvøen Fed . . . . .	322
Jensen, C. F., og C. Poulsen: De smukke Legind Bakker . . . . .	356
Kelp, H.: Statsskovenes Udbytte 1940—41 . . . . .	85
» : Pligthugsten i 1942—43 . . . . .	303
Krøjgaard, A.=K.: Tørveproduktionen i 1942 . . . . .	114, 276
Larsen, C. V. Schledermann: Landvindingsarbejder langs Gudenaæns nedre Løb og Randers Fjord . . . . .	29
Lyby, S.=L.: Balance- og Vedmassetabeller . . . . .	88
» : Rødeg . . . . .	107, 128, 188
» : Den gamle nordlandske Granskovs Reaktionssevne for Gen- nemhugning . . . . .	326
Mortensen, Rasmus: Opdyrkningsperioder i Danmark . . . . .	122
Møller, Carl Mar.: Skovhugsten under Krigen . . . . .	360
Oldenburg, K.: Skovforhold i den sydsvenske Skovbygd . . . . .	56
» : Om Rydning af Hegn . . . . .	87
» : Lyng og Rensdyrlav . . . . .	185
Olesen, J. P.: Reglerne for Statskassens Tilskud til Transport af Mergel og Kalk . . . . .	14
» : Fortegnelse over anerkendte Kalklejer . . . . .	319
Poulsen, C., og C. F. Jensen: De smukke Legind Bakker . . . . .	356
Schmidt, Aug. F.: Videbrev for Kolonierne paa Alheden . . . . .	192

	Side
Skodshøj, Har.=has.: Grundforbedringsvirksomheden i 1942 .. . . .	21
» : En dansk Naturpark .. . . .	61
» : Sandflugten i Vendsyssel .. . . .	61
» : Lævirkningsundersøgelserne .. . . .	62
» : Der mangler Læplantning mod Øst .. . . .	91
» : Det flyvende Korps .. . . .	104
» : Give Sogn .. . . .	117
» : Fra Ødemarker til Storskov .. . . .	118
» : De samvirkende Plantningsforeningers Aarsmøde	177
» : Det gamle Land .. . . .	188
» : Referat af Aarsmødet .. . . .	260
» : Houborg Plantages 75 Aars Jubilæum .. . . .	272
» : Hedebrugets Aarsmøde .. . . .	274
» : Landvindingsarbejderne og Cementmangelen.. . .	287
» : Mindeparken for Hedens Opdyrkere .. . . .	288
» : Selvsaaninger paa Læsø .. . . .	290
» : Værn de unge Plantninger .. . . .	336
» : Den ældste Plantningsforening .. . . .	342
Sørensen, A. Mørch: En Tur i Skoven den 19. Marts 1942 .. . . .	100
Thyssen, Axel: Brændesagen under Krigsforhold .. . . .	337
Thøgersen, Fridlev: Tilvirkningen af Tørv m. v. i 1941 .. . . .	4
» : Hedeselskabets Hedeundersøgelser, Ribe Amt .. . .	74
» : Hedeselskabets Hedeundersøgelser, Ringkøbing Amt	149
» : Tilvirkningen af Tørv m. v. i 1942 .. . . .	365
Tylvad, J. J.: Tørvekoks til Bilgeneratorer .. . . .	314

Autorisation til at foretage Udtagning af Prøver i Forbindelse med Tørvehandel. Der blev derfor af Hedeselskabet afholdt saadanne Kursus i de fleste Amter, hvortil blev indbudt alle Ansøgere til disse Hverv. Der optoges en Film, som viste Fremgangsmaaden ved en forskriftsmæssig Prøveudtagning, og i Tilslutning til de af Landbrugsministeriet udsendte »Regler for Prøveudtagning og Analysering af Tørv« af 15.



Den vaade Sommer vanskeliggjorde Tørveproduktionen. fot. Boisen.

April 1941 blev udarbejdet en Vejledning, som Prøveudtagerne paa Forlangende kunde faa hos Hedeselskabet. Disse Kursus har utvivlsomt gjort god Nytte, da de gav Anledning til indgaaende Drøftelse af Vanskelighederne, og Deltagerne viste megen Interesse for Sagen. Efter Indstilling af Hedeselskabet blev derefter af Landbrugsministeriet meddelt Autorisation til 313 Ansøgere, hvoraf det overvejende Antal er Vejere og Maalere eller Stationsforstandere, der altsaa har den vigtige Opgave at udtage de Prøver af Tørv, der danner Grundlag for Tørvehandelen. Endvidere er der givet mange af Prøveudtagerne Tilladelse til at benytte Assistenten som Medhjælpere ved Prøveudtagningen.

I Henhold til en Bestemmelse i Landbrugsministeriets Bekendtgørelse af 30. Januar 1942 § 9 er der af Kontrollører, som Hedeselskabet har udpeget blandt egne Funktionærer, eller af andre udenfor Selskabet, der har erklæret sig villige til at medvirke ved denne Opgave, foretaget Besøg i de større Mosecentre for at undersøge og afgive Rapporter om Produktionens Forløb, og hos Prøveudtagere for at kontrollere og fremskaffe Oplysninger om Prøveudtagningen og Tørvehandelen.

I flere Byer har de lokale Prisudvalg ydet en betydningsfuld Indsats ved at kontrollere Tørveleverancer til private Forbrugere eller større Virksomheder.

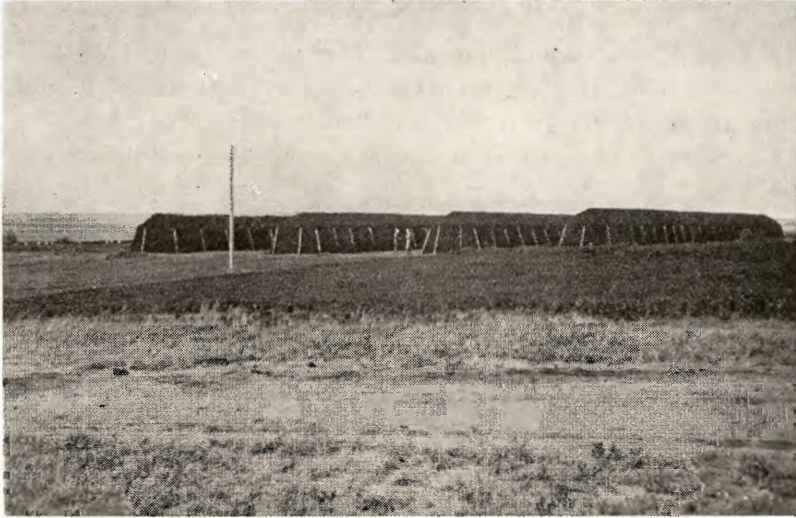
Tørveanalyserne er som Aaret forud udført af de af Landbrugsministeriet dertil autoriserede Laboratorier og Apoteker.

Den nævnte Ordning vedrørende Prøveudtagningen og Analyse-  
ringen maa vist som Helhed siges at have virket ret tilfredsstillende i de fleste Egne af Landet, og i hvert Fald har saavel Sælger som Køber af Tørv overalt haft Mulighed for at faa undersøgt, om den leverede Vare har svaret til, hvad der har været lovet. Saavidt det kan skønnes, har der da heller ikke været store Vanskeligheder, hvor der er udtaget et tilstrækkeligt Antal Prøver for Bestemmelse af Tørvenes Kvalitet, f. Eks. en Prøve pr. Vognladning. Derimod er der modtaget flere Klager over Prøver, der er udtaget som Fællesprøver af flere, ofte 3—7 Vognladninger. Det har Gang paa Gang vist sig, at saadanne Prøver, naar det har drejet sig om uensartede Tørv, d. v. s. Tørv med meget varierende Vand- eller Askeindhold, ikke har svaret til Partiets virkelige Gennemsnitskvalitet. Ligeledes er der i mange Tilfælde anket over Prøver udtaget paa Læggeplads, selv om saadanne Prøver i Almindelighed kun kan betragtes som Driftsanalyser til Vejledning for Tørveproducenten.

Som allerede anført er der i de gældende Regler givet Adgang til Udstedelse af Erklæring paa Tro og Love om Tørvenes Kvalitet med Angivelse af Prisklasse, d. v. s. øvre Grænse for garanteret Vand- og Askeindhold. Der haves Eksempler paa, hvor der er leveret Tørv uden saadanne Oplysninger, at dette har medført, at Modtageren, hvis han har været overtydet om, at Tørveleveringen ikke har været af den lovede Kvalitet, har afregnet Partiet efter Klasse III B., hvilket han ogsaa efter Bekendtgørelsen er berettiget til.

Angaaende Tørvehandelen i 1942 er der iøvrigt Grund til at fremhæve, at Forholdene paa Grund af den megen Regn har været overmaade vanskelige i den sidste Halvdel af den egentlige Sæson. Den stadige Regn har mange Steder bevirket, at det overhovedet ikke har været muligt at overholde indgaaede Aftaler om Levering af veltørrede Tørv indenfor den fastsatte Frist. Saavel Sælger som Køber har været klar over dette Forhold; men da det for den ene eller begge Parter har været af Betydning eller maaske absolut nødvendigt at faa Tørvene frem, har man fundet sig i, at Tørhedsgraden har været mangelfuld. At der af den Grund i Aar er leveret en Mængde Tørv med for stort Vandindhold, kan der ikke herske Tvivl om, og Varmeevnen af de Tørv, der er leveret i Aar, er derfor noget ringere, end den vilde være, hvis Vejrliget havde været normalt.

Som det allerede er antydnet, har Efterspørgselen været særdeles god i alle Egne af Landet, og det er sikkert meget begrænsede Mængder af tørre Tørv, som er til Salg. Derimod henligger der paa Læggepladserne eller i Stakke betydelige Mængder af vaade Tørv, som ikke kan paaregnes at blive tørre før hen paa Foraaret eller først paa Sommeren. Desværre maa det ventes, at en ikke ringe



Mange Tørv maatte køres i Stak for at eftertørres til senere Levering. fot. Boisen.

Del af disse Tørv vil gaa tabt, fordi de ikke vil kunne taale Frostens Indvirkning.

Selv om Tørveproducenterne som anført har præsteret en endog meget stor Tørvemængde, er der derfor Udsigt til, at Beholdningerne af gode, brugbare Tørv for den kommende Vinter vil være noget mindre end paa samme Tid i Fjor.

*Generator-Tørv.* Der blev i Fjor tilvejebragt ordnede Forhold med Hensyn til Fremstilling af og Handel med Generator-Tørv. Med Hensyn til Tørvenes Kvalitet gik Bestemmelserne ud paa, at Ejere og Brugere af Moser, der er egnede til Fremstilling af Tørv, som ved 25 pCt. Vandindhold højst indeholder 5 pCt. Aske og 0,5 pCt. Svovl, og som ved nævnte Vandindhold har en effektiv Brændværdi af mindst 3400 kg/kal., kunde faa Autorisation til at sælge saadanne Tørv til Generatorbrug. I Henhold til disse Bestemmelser blev der meddelt Autorisation til 110 Tørvefabrikanter omfattende en samlet Produktion af ca. 87 000 Tons Tørv. Der blev imidlertid ikke Brug for disse Tørv, fordi der blev stillet betydelige Mængder af Generatortræ til Raadighed, som blev foretrukket af Lastbilejerne.

I en ny Bekendtgørelse af 10. Juli 1942 er de paagældende Bestemmelser med Hensyn til Tørvekvaliteten i Hovedsagen uforandrede, men som Følge af den begrænsede Efterspørgsel har der kun været 32 Andragere om Autorisation omfattende en samlet Produktion af ca. 47 000 Tons.

Af *Tørvebriketter* er i 1942 fremstillet ialt ca. 17 000 Tons, hvilket er ca. 8000 Tons mindre end i Fjor og ca. 14 000 Tons mindre end i 1940.

*Tørvestrøelse.* Produktionen af Tørvestrøelse har i 1942 været noget mindre end Aaret forud. Der er fremstillet ca. 300 000 Baller svarende til ca. 16 500 Tons mod ca. 20 000 Tons i 1941.

Efterspørgslen har været stor og Priserne tilfredsstillende.

---

## MINDRE MEDDELELSER.

---

### Kronvildtet.

De sidste Par Aars stærke Uro langs Vestkysten og i mange af de store Klitplantager har sat Fart i Kronvildtets Vandringer. Snart sagt fra hele Midtjylland meldes der om Kronvildt paa Strejf i de større Plantager.

Flere Steder, saaledes i de store Plantagekomplekser syd for Herning og sydvest for Silkeborg, er man ved at regne med, at der nu ogsaa er en fast Bestand.

Helt syd paa, i *Baldersbæk* Plantage, har der i de sidste 2—3 Aar været Krondyr. I Aar er der i hvert Fald født en enkelt Kalv i Plantagen.

has.

---

## Hedeselskabets Repræsentanter og Bestyrelse.

---

Repræsentanter:	Aar for sidste Valg	1. Gang valgt
<i>Aabenraa-Sønderborg Amter:</i>		
Konsul, Direktør Kr. Hansen, Aabenraa	(1938)	(1938)
Gaardejer Hans Schmidt, Kollund	(1941)	(1941)
<i>Aalborg Amt:</i>		
Amtsraadsmedlem N. C. Nielsen, R., Villa Bak- kely, Langholt	(1938)	(1914)
Direktør Brink Jensen, Husmandskreditfor- eningen, Aalborg	(1941)	(1941)
<i>Aarhus Amt:</i>		
Godsejer A. Pontoppidan, R., Constantinsborg, Ormslev	(1941)	(1903)
Statsskovrider K. Kierkgaard, R., Palsgaard, Hampen	(1938)	(1932)
Gaardejer Jørgen Yding, Skjellergaard, Odder	(1938)	(1938)

	Aar for sidste Valg	1 Gang valgt
<i>Haderslev-Tønder Amter:</i>		
Amtsraadsmedlem, Gaardejer Jens Hørlück, R., Skodborg	(1938)	(1921)
Borgmester, Apoteker J. Kjems, R., Løgum- kloster	(1941)	(1941)
<i>Hjørring Amt:</i>		
Gaardejer, Folketingsmand J. S. Vanggaard, K., DM., p. p., Vandstedlund, Hjørring	(1938)	(1932)
Amtsraadsmedlem, Proprietær Aage Holm, R., Eskjær, Tolne	(1941)	(1935)
Husmand J. Libak Hansen, Agdrup, Taars	(1938)	(1932)
<i>Randers Amt:</i>		
Hofjægermester A. Mourier-Petersen, R., DM., Rugaard, Hyllested. <i>Formand</i>	(1938)	(1908)
Proprietær C. Suhr Kirketerp, Alstrupgaard, Hadsten	(1941)	(1929)
<i>Ribe Amt:</i>		
Direktør O. Vang Lauridsen, R., Vejen	(1941)	(1935)
Folketingsmand, Gaardejer Olav Øllgaard, Gredstedgaard, Gredstedbro	(1941)	(1941)
Gaardejer Søren Johansen, Holsted	(1938)	(1938)
<i>Ringkøbing Amt:</i>		
Amtmand A. Karberg, K., DM., Ringkøbing	(1941)	(1935)
Gaardejer P. Chr. Nagstrup, Ulfborg	(1941)	(1941)
Godsejer A. Olufsen, Quistrup, Struer	(1938)	(1938)
<i>Thisted Amt:</i>		
Bankdirektør Chr. Poulsen, R., Nykøbing M.	(1941)	(1941)
Gaardejer N. Møller Holm, Vust. (Suppl. efter Valg i 1938)	(1942)	(1942)
<i>Vejle Amt:</i>		
Hofjm., Greve K. Brockenhuus-Schack, Barrit- skov, Barrit	(1941)	(1935)
Hofjm. F. Neergaard, R., Tirsbæk, Vejle	(1938)	(1932)
Lærer Rasmus Mortensen, R., Lindeballe, Gadbjerg	(1941)	(1941)
<i>Viborg Amt:</i>		
Hofjægermester Chr. Lüttichau, R., Tjele, Ørum Sdrlyng	(1941)	(1923)
Folketingsmand Laust Nørskov, R., Nørskov- gaard, Møldrup	(1941)	(1923)
Godsejer K. Kieldsen, R., Lynderupgaard, Skals. <i>Næstformand</i>	(1938)	(1924)

	Aar for sidste Valg	1. Gang valgt
<i>Sjællands Stift:</i>		
Professor, Dr. phil. A. Mentz, R., DM., p. p., Harsdorfsvej 13 <sup>4</sup> , København V	(1938)	(1924)
Gaardejer Otto Petersen, Sværdborg, Lundby	(1938)	(1938)
Overretssagfører Axel Hulegaard, R., Gl. Torv 14, København K.	(1941)	(1935)
<i>Fyns eller Lolland-Falsters Stift:</i>		
Forstander Johs. Petersen-Dalum, R., Dalum Landbrugsskole, Hjallose	(1938)	(1926)
<i>Valgte af Repræsentantskabet:</i>		
Grosserer Cornelius Petersen, K., DM., Frederiksberggade 2, København K.	(1941)	(1935)
Godsejer, Dr. med. Hasselbalch, Borupgaard, Snekkersten	(1941)	(1935)
— — —		
Amtmand, Kmhr., Hofjm., Lensgreve O. D. Schack, K., DM., Schackenborg, Møgeltønder	(1941)	(1923)
Folketingsmand, Husmand J. Kr. Jensen, Lillering	(1942)	(1942)
Godsejer C. C. Branth, Sødriugholm, Dalbyover (Valgt i 1923 i Aalborg Amt.)	(1940)	(1923)
Proprietær Laurits Sørensen, Haraldskær, Skibet	(1942)	(1914)
Folketingsmand, Gaardejer Marinus Sørensen, Ø. Hvidbjerg, Redsted	(1941)	(1941)
Landstingsmand, Proprietær Martin Sørensen, Peterslund, Ø. Assels	(1940)	(1934)
Professor, Dr. techn. Chr. Nøkkentved, R., Ø. Voldgade 6 C, København K.	(1942)	(1939)

### Bestyrelsen.

- Hofjægermester Chr. Lüttichau, R., Tjele, Ørum Sdrl. *Formand*.  
Valgt af Repræsentantskabet 1940. (1930).
- Hofjægermester A. Mourier-Petersen, R., DM., Rugaard, Hyllested.  
*Næstformand*. Formand for Repræsentantskabet. (1. Gang 1931).
- Godsejer C. C. Branth, Sødriugholm, Dalbyover.  
Valgt af Repræsentantskabet 1942. (1933 — valgt ved Suppl. 1934).
- Amtsraadsmedlem, Gaardejer Jens Hørlück, R., Skodborg.  
Valgt af Repræsentantskabet 1941.
- Departementschef, Dr. polit. J. Wilcke, Kmd., DM., p. p., Landbrugs-  
ministeriet, København K.  
Valgt af Landbrugsministeriet 1932.
- Folketingsmand, Redaktør A. C. Mortensen, Viborg.  
Valgt af Landbrugsministeriet 1932.
- Gaardejer K. Røhr Lauritzen, R., Demstrupgaard, Sjørslev.  
Valgt af De samvirkende Landboforeninger 1933.
- Parcellist P. Nielsen, Vejager, Tvis.  
Valgt af De samvirkende danske Husmandsforeninger 1933.
- Landstingsmand J. Kr. Johansen, Løgstrup.  
Valgt af Landbrugsministeriet 1935.



## Dansk Plantageforsikringsforening

tegner Forsikring af Genplantningsværdien for Naaletræs-plantager overalt i Danmark. Indskud een Gang for alle 50 Øre pr. ha, dog ikke under 1 Kr. Aarlig Præmie pr. ha 15 Øre, dog ikke under 50 Øre. Vedtægter og Indmeldelsesblanketter faas ved Henvendelse til

FORENINGENS KONTOR I VIBORG.

„KUSTOS“ KREATURFORSIKRINGSFORENING  
STIFTET AF DANSKE LANDMÆND 1881  
FORSIKRER HESTE, KVÆG, FAAR OG SVIN  
KONTOR: HAVNEGADE 4, AARHUS TELEFON NR. 1800

## Viborg Byes og Omegns Sparekasse

Telf. 1400 (3 Linier)

Sct. Mathiasgade 68  
Kontortid: Kl. 9—15

## Viborg Papir-Comp.

Papir & Papirvarer en gros.  
Bogtrykkeri.  
Kontorforsyning

Sct. Mathiasgade 31—33.  
Telf. Viborg 802—803.

## Handelsbanken i Viborg

Filial af Aktieselskabet  
Kjøbenhavns Handelsbank

Kontortid: 9—15  
Telefon: 1500  
(5 Linier)

Brunkul  
Mergel  
Kalk

H. Theut

Viborg  
Tlf. 1560-1559

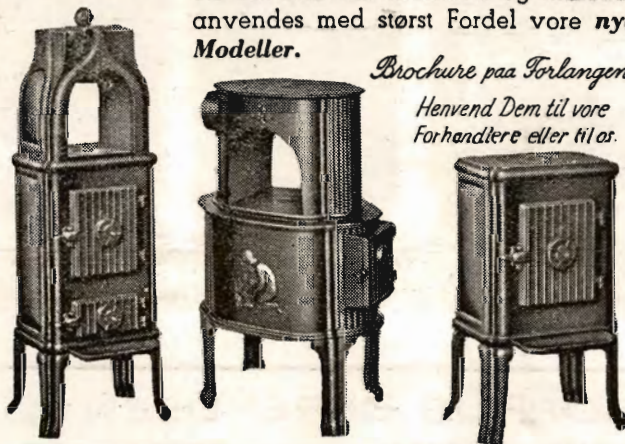
## Stryg elektrisk

## RIBE Brændeovne og Tørveovne

Til indenlandsk Brændsel og Briketter  
anvendes med størst Fordel vore *nye*  
Modeller.

*Brochure paa Forlangende*

*Henvend Dem til vore  
Forhandlere eller til os.*



A/S RIBE JERNSTØBERI · RIBE  
GRUNDLAGT 1848 · TELEFON 261 & 262

## Herning Hede- & Discontobank.

10—12½. 2½—5.  
Telefon 5, 273 og 720.

## A. Philipsen & Co., Viborg.

Maskinanlæg - Automobiler.  
Telefon 532—1064.  
Elektriske Anlæg - Vandværks-  
anlæg. Telefon 174—274.

## JYDSK ØL I JYLLAND



FORLANG  
„ODIN“  
ØL  
FINESTE KVALITETER

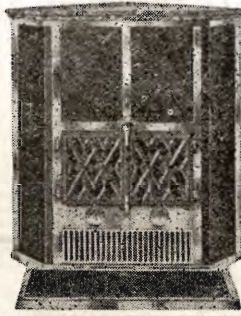
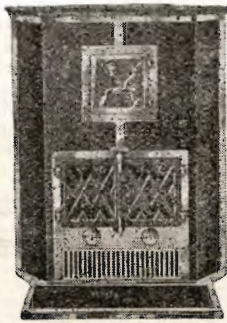
AALBORG TAFTEL AKVAVIT.





# SVENDBORG BRÆNDEOVNE OG KAMINER

*faas overalt*



**A/S L. LANGE & CO - SVENDBORG**

**SOPHUS BERENDSEN A/S**

V. FARIMAGSGADE 41  
KØBENHAVN V

KANNIKEGADE 18  
AARHUS

**ALT ENTREPRENØRMATERIEL**

DAMP- OG DIESELLOKOMOTIVER  
GRAVEMASKINER · TIPVOGNE · SPOR

LEVERANDØR TIL HEDESLSKABET

**Lyskopi - Zinktryk**

**Aarhus Lys- &  
Zinktrykanstalt**

Frederiksalé 60, Aarhus

*Aktieselskabet*

**Brødrene Brincker**

Greisdal Hammerværk pr. Vejle

Grundlagt 1867



Specialitet: Tørvegrebe, Tørvespader, Drænværktøj,  
Lyngleer.

Alle Slags Grebe, Forke, Spader, Roehakker,  
Høstleer og Haveredskaber leveres med fuld  
Garanti.

# Anvend Tørvestrøelse ved Dræning.

Paa Jorder med fintsandet Undergrund kan en Tilsanding af Drænrørene forebygges ved Anbringelse af et Lag Tørvestrøelse („Hundekød“) omkring Stødfugerne, ligesom Tørvestrøelse med Fordel benyttes ved Dræning i stiv Lerjord. Spørg Hedeselskabet.

Dansk Brandforsikringsselskab

af 1904 - gensidigt Selskab. „VERMUND“

Bygninger og Løsøre.  
Virkefelt hele Landet.

Hovedkontor: Banegaardsplads 4, Aarhus.

Assurance-Compagniet

**BALTICA** A/S

København K.

Bredgade 42.

**Skive Cementstøberi**

Knud Østergaard  
Telefon 921

◆  
Normrør

med Garantimærket △

Imprægnering

— Brødrør —



Brug **RANDERS**  
**REB**

**SKIVE**

**DISKONTOBANK**

Kontortid 9-12 og 2-5

Filial i Haderup

**Danatex** Træfiberplader

100 % dansk – mod Kulde, Fugt og Lyd

AXEL PRIOR Akts.  
Bredgade 33 - Centr. 23  
KØBENHAVN K.

A/S L. HAMMERICH & CO.  
Grønnegade 57-59 - Tlf. 7060  
V. Ringgade - AARHUS

**VIBORG ANDELS-SVINESLAGTERI**

Vore Udsalg bringes i Erinding

Telefoner 137 og 779

**Ellidshøj Kridt- & Kalkværk**

v/ C. M. Christiansen, Aarhus  
Tlf. Ellidshøj 4 og Aarhus 7312

**Fabrikation af Jordbrugskalk  
samt Foderkridtmel**

**Den sjællandske Bondestands Sparekasse**  
Vestervoldgade 107 København V

82 Kontorsteder paa Sjælland

ALLE SPAREKASSEFORRETNINGER UDFØRES

**ANDELS-PENSIONSFØRENINGEN**

Vestre Boulevard 47. Tlf. C. 2728.

(Gensidigt Pensionsforsikringsselskab.)

København V.

**Pensionsforsikringer, Liv-, Overlevelses- og Børnerenter.**

# SKOVEJERE

Træart i enhver Sortering til Forarbejdning paa egne Anlæg. Spar Mellemand, sælg direkte, vi køber Gran til Master, Tømmer, Kasetræ, Trældstræ, Eg, Bøg, Ask og Elm til ethvert Formaal.

Henvendelse enten til Hovedkontoret, Silkeborg, Telf. 424, eller  
Bevtoft 50 — Vamdrup 53 — Fredsted 10 — Nr. Snede 58

Hotel Herning.

Telf. 21—41.

▼  
Byens første Hotel.

Mejeriernes og Landbrugets Ulykkesforsikring.

Telf. 14.350. - Godkendt Selskab. - Revontloweg, 14, Kbhvn. V.

Ansvarsforsikring



Automobilforsikring

Henvendelse til Kredens Tillidsmand eller til Kontoret.

**HELLESENS SENIOR**

er en stor, stærk, paalidelig Haandlygte

**HELLESENS SENIOR**

giver blændende Lys Aar efter Aar med

**HELLESENS**

verdenskendte Tø-  
element

**HELLESENS SENIOR**

I Regn og Blæst  
uden at blinke

Absolut farefri i Ga-  
rager, Stalde, Pak-  
huse og i Hjemmet

Uundværlig i Jægerhytten



Spedalsø

**Cementvarefabrik.**

R. Jensen. — Indeh. J. Jensen.  
Tlf. 504. Horsens. Tlf. 504.

Imprægnerede Rør  
efter Ingeniørfor-  
eningens Normer.  
Drænrør i forsk. Di-  
mens. fra 10-50 cm.  
— Brøndringe. —

FORLANG TILBUD.

Varde Bank

Esbjerg Afdeling

Kongensgade 62  
og Fiskerihavnen

$\frac{A}{s}$  Varde Staalværk, Varde.



1. Kl. Staalstøbegods til Tip-  
vognshjul, Bremsklodser og  
andet Entreprenørmateriel. —

Ildbestandigt „Vardan“. — Manganstaa.

Aktieselskabet

**CARLSBERG TEGLVÆRK**

Middelgade 14, Randers — Telefon 1515

Carlsberg Teglværk: Randers 174

Faarup Teglværk: Faarup 10

# FISKBÆK BRIKETFABRIK

BRUNKULSBRIKETTER & RENHARPEDE BRUNKUL



Kontor: Aarhus  
Aaboulevarden 7  
Telefon: 5710

Fabrik: Fiskbæk  
pr. Herborg  
Telefon: Herborg 12



- Til:
- Panering
  - Supper
  - Saucer
  - Fromager

## Alfamin

ERSTATNINGSVARE FOR ÆG  
FREMSTILLET AF SKUMMETMÆLK  
MARGARINEFABRIKKEN „Alfa“ %s

## Andels- Klædefabriken

Grindsted  
Telefon 20

Klædevarer  
Tæpper  
Garn

## Nordjysk Andels- Fjerkræslagteri

RANDERS - Telf. 3053

Producenternes  
eget Slagteri

Intet solidarisk Ansvar  
Se efter vor Notering i  
Dagbladene hver Mandag

## REMINGTON

Beaste og mest benyttede  
Skrivemaskine.  
Eneforhandler for Danmark:

L. KRISTENSEN  
75, Raadhuspladsen,  
København V.

## Laborant,

mandlig eller kvindlig, an-  
tages straks eller fra Nyt-  
aar 1943 paa Hedeselska-  
bets Laboratorium. Ansø-  
gøre med matematisk Stu-  
dentereksamen eller nogen  
Praksis i Laboratoriearbejde  
foretrækkes.

Hedeselskabets  
Laboratorium,  
Viborg.

## Røde

## Drænrør

fra 2"—12" haves  
altid paa Lager.  
Forlang Tilbud.

„Solienlund“ Teglværk.

Telefon 10 Ulstrup.

## Røde Drænrør

2"—12"

Fredenshøj Teglværk

Aabenraa  
Telefon 2127

## HADSTEN

Cementstensfabriker

— ved Chr. Andersen. —  
Telefon 67.

Imprægnerede Cementrør  
i forskellige Dimensioner  
Monierrør og Brøndringe.

Forlang Tilbud - Billige Priser.

## Brdr. Jensen

Slotsgade 20  
Aabenraa

Byggeforretning  
Cementstøberi

Telefon 2369, Aabenraa

## Kaas- Briketter

Hovedforhandler:  
Nordjyllands  
Kulkompagni  
Nørresundby  
Telefon 4227 - 4228

Fabrik: Kaas  
Telf. Kaas 11.

### Den er rigtig!



DEN  
ER FRA

# Zinck

GODT-  
HAAB

# MORSØ BRÆNDEOVNE

kan leveres i 12 forskellige Størrelser  
og Udførelser

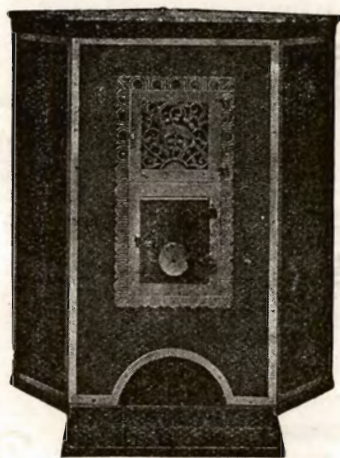


**Nyhed:**

## MORSØ BRÆNDEKAMINER

specielt indrettet for  
Brændefyring

6 forskellige Størrelser og  
Udførelser



# MORSØ STØBEGODS

A/S N. A. CHRISTENSEN & CO., NYKØBING MORS

Redaktion: Afdelingsleder N. Basse og Direktør, Skovrider C. E. Flensborg, Viborg.  
Carlo Mortensens Bogtrykkeri, Viborg.

**SPRIT**   
til teknisk Anvendelse.