

# HEDESELSKABETS TIDSSKRIFT



Nr. 15

15. Oktober

62. Aarg.

UDGIVET AF DET DANSKE HEDESELSKAB

1941



*Bjergfyr-  
Duften*

*giver*

*Velvære*



Det er Sæbens Indhold af frisk Bjergfyr-Olie fra de jydsk Fyrreskove, der gør en Danapin-Barbering til en Nydelse. Og den er økonomisk — selv med yderst sparsom Anvendelse giver Danapin-Barbersæben et kraftigt, fløjlsblødt Skum, der hurtigt blødgør den strideste Skægvekst uden i ringeste Grad at irritere Huden.

## DANAPIN

*Barbersæbe*

— et nationalt Produkt

A/S Fabriken NOMA — København

Aktieselskabet

# CARLSBERG TEGLVÆRK

Middelgade 14, Randers – Telefon 1515

Carlsberg Teglværk: Randers 174

Faarup Teglværk: Faarup 10

## LEVERANDØRER TIL DE SAMV. PLANTNINGS- FORENINGER OG HEDESELSKABET



Johannes Rahn & Søn

SKOVFRØKONTORET

København-Valby



### Brostrøms Planteskole

VIBORG  
ved C. Nielsen  
Telefon 42

leverer alle  
Planter for Have,  
Mark og Skov –

*Haardføre og veldrevne  
Arter for ethvert Formaal*

Forlang Tilbud  
Vi garanterer Kvaliteten

### P. KRUSES PLANTESKOLE

MUNDELSTRUP  
Telefon Tilst Nr. 7

Skovplanter  
Haveplanter

Forlang Prislister eller Tilbud

### Frøavlscenret Hunsballe

Holstebro  
Telefon 533

Frøavl  
og Frøhandel

### Hulkjærhus Planteskole

Rødkjærbro  
Telefon Ans 25

Planter til  
Skove  
Læhegn  
Haver

### Spejlborgs Planteskole

Brønderslev  
Telefon 382

Skov-,  
Læ- og  
Hækplanter

A/S Skive Markfrøkontor  
Grundlagt 1896  
Telf. 94 Skive  
Frøavl Frøhandel

### PALUDANS PLANTESKOLE — KLARSKOV — 130 Tdr. Land.

Skovplanter,  
Hæk- og Hegnsplanter,  
Allétræer,  
10 Millioner Prikleplanter.

Forlang Prislister.

TELEFON KLARSKOV NR. 9.

Frøcontoret  
(for undersøgt Markfrø)  
— Grundlagt 1887 —  
KOLDING  
Telefon 43

### A/S SØNDERJYDSK FRØFORSYNING

AABENRAA – TELF. 47

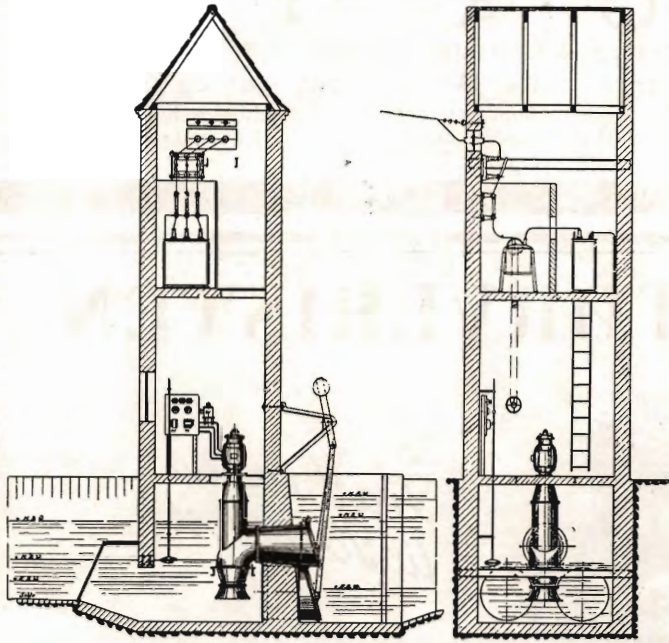
## A/S FISKBÆK BRIKETFABRIK

BRUNKULSBRIKETER & RENHARPEDE BRUNKUL



Kontor: Aarhus  
Aaboulevarden 7  
Telefon: 5710

Fabrik: Fiskbæk  
pr. Herborg  
Telefon: Herborg 12



# AFVANDINGS- PUMPER.

System Køster

Leveret og i Ordre  
her i Landet

16 Pumpeanlæg

i Ydeevner fra 50 Li-  
ter til 1000 Liter  
pr. Sek.

Forlang Prospekt.

## V. H. Langebæk.

Ingeniør, cand. polyt.  
Nr. Søgade 35.

København

## J.Chr.Petersens Papirhandel

„Hvælvingen“  
ved Nikolaj Taarn  
København K.

Hovedforhandler  
af Statens Papir

Tryksager - Protokoller

## Hotel Herning.

Telf. 21-41.

Byens første Hotel.

A/S L. Hammerich & Co.  
Specialforretning i Bygnings-  
artikler. Grundlagt 1854.  
Telefon Nr. 7060 (3 Linier).  
Aarhus.

SENLAR  
Frugt The

Et forædlet  
Produkt —

forfriskende

og velmagende

IVERSEN & LARSEN A/S



# Kaas- Briketter

Hovedforhandler:

Nordjyllands

Kulkompagni

Nørresundby

Telefon 4227 - 4238

Fabrik: Kaas  
Telf. Kaas 11.

## SOPHUS BERENDSEN A/s

V. FARIMAGSGADE 41  
KØBENHAVN V

KANNIKEGADE 18  
AARHUS

### ALT ENTREPRENØRMATERIEL

DAMP- OG DIESELLOKOMOTIVER  
GRAVEMASKINER - TIPVOGNE - SPOR

LEVERANDØR TIL HEDESLSKABET

## Mejeriernes og Landbrugets Ulykkesforsikring.

Telf. 14.350. - Gensidigt Selskab. - Reventlowg. 14, Kbhvn. V.

Ansvarsforsikring



Automobillforsikring

Henvendelse til Kredsen's Tillidsmand eller til Kontoret.

Holbæk.  
Tlf. 1213  
(4 Lin.)

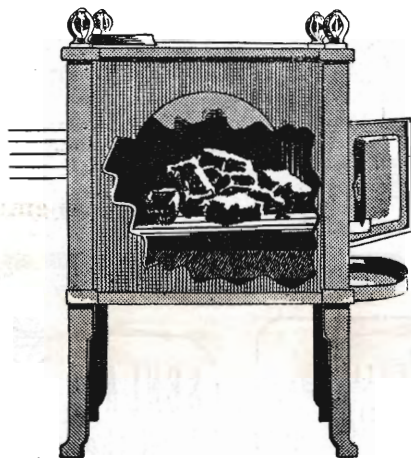
# HOTACO

Holbæk Tagpap- & Cementvarefabriker A/S.

København.  
Mitchellsgade 23.  
Tlf. Centr. 13842  
(2 Lin.)

Betonrør af enhver Art til Afvanding og Kloakeringer.  
H. T. C.s specielle imprægnerede Rør til syreholdig Jordbund, anvendt af Hedeselskabet, Grundforbedringsudvalgene, Kommuner etc.  
Leveres overalt. — Forlang Tilbud.

## HESS-TØRVERISTEN



*Fra Brænde-  
til Tørveovn*

Billedet viser en gennemskaaret Brændeovn, der ved Hjælp af HESS-Tørveristen er omdannet til Tørveovn. Risten kan let anbringes af enhver, og en Askeskuffe placeres nedenunder.

Alle HESS-Brændeovne af 421 og 422-Typen samt den nye Model Nr. 442 kan paa denne Maade brænde Tørve, hvis det kniber med at skaffe Brænde.

Se HESS-Tørveristen hos Deres Forhandler.

**C. M. HESS' FABRIKKER A/S - VEJLE**

## ANDELS-PENSIONSFORENINGEN

Rosenørns Alle 1. Tlf. Central 2728-15157. (Gensidigt Pensionsforsikringsselskab.)

København V.

Pensionsforsikringer, Liv-, Overlevelses- og Børnerenter.

## Andels-Anstalten Tryg

tegner alle Arter af Livsforsikringer.

Hovedkontor: Rosenørnsallé 1 — København.

**AEROLIT**  
DANSK ØKKEHEDSPRÆGSTOF

# Hedeselskabets Tidsskrift.

Nr. 15.

— 15. Oktober 1941. —

62. Aarg.

---

Indtrædende Medlemmer indtegnes hos Selskabets Forretningsførere. Medlemsbidraget er enten aarlig mindst 5 Kr. eller en Gang for alle mindst 100 Kr. Større Bidrag modtages gerne. Korrespondancer og Afhandlinger bedes sendt til Hedeselskabets Hovedkontor, Viborg. Tidsskriftet udgaar ca. 15 Gange aarligt og sendes uden Vederlag til Selskabets Medlemmer. Annoncer bedes sendt til Hedeselskabets Hovedkontor, Viborg. Annoncepris 25 Øre pr. mm. Oplag 11,000 Eksempl.

---

**Indhold:** Hofjægermester Chr. Juel, Mejlgaard. — Hedeselskabets Tjenestemænd. — Dødsfald. — Fra Hedeselskabets Grundforbedringsvirksomhed. — Landvinding i Fiil Sø. — Litteratur: De gamle fortalte —. - Storsvildtet i Jylland. — Ringkøbing Fjordenge. — Nye Plantagearealer. — Mindre Meddelelser.

---

## *Hofjægermester Chr. Juel, Mejlgaard.*



Medlem af Hedeselskabets Repræsentantskab, Hofjægermester Chr. Juel, Mejlgaard pr. Tranehuse, er den 12. September afgaaet ved Døden efter længere Tids Sygdom, 43 Aar gammel.

Hofjægermester Chr. Juel blev indvalgt for Randers Amt i Repræsentantskabet i 1935, samme Aar som Faderen, Kammerherre Juel blev repræsentantvalgt Medlem.

Afdøde, der var Forstkandidat og havde været Skovrider paa Mejlgaard, inden han i 1931 overtog Godset, var stærkt interesseret i Plantningsarbejdet, ligesom hans faglige Viden fik ham til jævnligt at tage offentlig til Orde vedrørende forstlige Spørgsmaal. Han var da ogsaa Medlem af Dansk Skovforenings Bestyrelse. Han efterlader sig Hustru og 4 Børn.

---

## *Hedeselskabets Tjenestemænd.*

---

Civilingeniør, cand. polyt. *I. I. Tylvad*, Hedeselskabet, Viborg, har fra 1. September d. A. paa Grund af Alder faaet bevilget sin Afsked med Pension.

Da Laboratoriet for Tiden er belastet med særlig meget Arbejde assisterer Civilingeniør Tylvad Laboratoriet indtil videre.

---

## DØDSFALD.

---

Assistent ved Hedeselskabet, Landbrugskandidat *Alfred S. Lundsgaard* er den 4. Oktober død paa Viborg Sygehus efter længere Tids Sygdom, 35 Aar gammel.

Alfred Lundsgaard blev knyttet til Hedeselskabet 1933 og modtog fra 1. April 1938 fast Ansættelse. I den forløbne Tid har Lundsgaard gjort Tjeneste ved Distriktskontorerne i Aalborg, Varde og Aarhus.

Han var en meget lovende ung Medhjælper, flittig, dygtig og meget interesseret i sit Arbejde og afholdt af alle, der kendte ham.

---

## *Fra Hedeselskabets Grundforbedringsvirksomhed.*

---

Fra Distriktskontorerne under Hedeselskabets Mose- og Engafdeling foreligger der en Opgørelse over Arbejder i September Maaned 1941.

Det fremgaar deraf, at der i Maanedens Løb er fuldført 202 Arbejder omfattende 855 ha til en samlet Overslagssum af 547405 Kr. Heraf var 195 Drænings- og Kultiveringsarbejder omfattende 728 ha (Overslagssum 492355 Kr.) og 7 Vandløbsreguleringer med et interesseret Areal paa 127 ha (Overslagssum 55050 Kr.).

Derudover er der i samme Maaned ved samtlige Distrikter færdigprojekteret og tilstillet Rekvirenterne 471 Arbejdsplaner omfattende 2299 ha til en Overslagssum af 1742004 Kr. Heraf var 454 Drænings- og Kultiveringsplaner omfattende 1987 ha (Overslagssum 1515954 Kr.) og 17 Vandløbsreguleringer med et interesseret Areal paa 312 ha (Overslagssum 226050 Kr.).

N. B.

---

## Landvinding i Fiil Sø.

Fiil Sø er beliggende i Henne og Aal Sogne, Vester Herred, Ribe Amt.

Indtil 1848 var det een af Landets største Indsøer, der tjente som Reservoir for den ved Udløbet til Vesterhavet beliggende Henne Mølle.

I 1848 købte Godsejerne A. Tranberg, Lønborggaard, og K. Knudsen, Trøjborg, Henne Mølle og de dertil hørende Arealer ialt ca. 4367 Tdr. Ld., der bestod af Eng, Kær, Hede, Klit og Vandarealer.

Det var de nye Ejeres Hensigt at nedlægge Møllen og udtørre Søen. Efter lange Forhandlinger for Landvæsenkommissionen opnaaedes Forlig med Lodsejerne omkring Søen gaaende ud paa, at Udtørringen skulde foretages af Henne Mølles nye Ejere for egen Regning, imod at Bredejerne til Søen fik et Bælte paa 300 Alen af den tørlagte Søbund tillagt deres Lodder.

Møllen blev derefter nedlagt og Vandet fra Fiil Sø fik frit Løb gennem Mølleaaen til Vesterhavet, hvorved Vandstanden i Søen straks sænkedes meget, og store Engarealer skabtes paa den tidligere Søbund efterhaanden som denne groede til.

De indvundne Arealer var ikke alle gode. Store Dele var Sand eller Ler uden Dyndlag, især paa Nord-Øst- og Sydøst-Siderne. De bedste Arealer fandtes paa Vestsiden (Storeholm, Stammoseholm, Karlsholm, Tranholm og tildels Petersholm, samt Kristiansø paa Øst-siden), hvor Jordbunden bestaar af Dynd i indtil 2 m Dybde.

Det havde imidlertid sine store Vanskeligheder at bjerge Hø fra de nye Enge, da Dyndet var meget blødt, hvor det bedste Græs fandtes. Græsafgrøderne var meget store og i mange Aar var der rivende Afsætning for disse, hvorfor det økonomiske Resultat i disse Aar var godt for Ejerne.

Saaledes var Udviklingen til i Begyndelsen af dette Aarhundrede. I samme Tidsrum var der sket den Ændring i Ejerforholdet, at det var omdannet til »Aktieselskabet Fiil Sø«, et Familie-Aktieselskab bestaaende af Efterkommerne af Grundlæggerne af Virksomheden, Godsejerne Tranberg og Knuden, med Godsejer *E. Tranberg*, Lønborggaard, som Formand (en Sønnesøn af den ene af Grundlæggerne), og Landstingsmand, Godsejer *Olufsen*, Qvistrup, som Næstformand og som 3. Medlem af Bestyrelsen, Proprietær *Knudsen*, Sølund.

### Den første kunstige Afvanding.

Det blev nu denne nye Ledelses Opgave at foretage noget Nyt i Fiil Sø, da man var klar over, at det ikke var muligt at fortsætte Driften efter de samme Linier som hidtil.



### Oversigtskort over Fiil Sø.

I den vestlige Del ligger de ældre, kultiverede Arealer: Storeholm, Ståmoseholm og Karlsholm. Længst i den sydlige Del ligger Petersholm, der er afvandet og kultiveret i Aar. Midt i Billedet viser det skraverede Areal den Del, der nu tages ind til Kultivering. Tværs over Langodden er markeret den projekterede nye Vej.



Det stod klart for Ledelsen, at der maatte en bedre Afvanding af Arealerne til, dels for at skabe bedre Kvalitet af Græs og dels for at lette Bjergningen. Man kom ogsaa ind paa den Tanke, at der paa disse Arealer maatte kunne gro andet end Græs, naar passende Vækstforhold blev tilvejebragt.

Engene i Søens Vestside, der som nævnt var de bedste, ligger i



En af de store Kanaler gennem det ældst kultiverede Areal.

ca. Kote 2,0 m over daglig Vande i Havet, og da man ikke kan holde selve Udløbet i Havet i større Dybde i Havstokken end ca. 1,0 m over daglig Vande, kunde en effektiv Afvanding ved fri Afstrømning ikke opnaaes.

Bestyrelsen besluttede derfor at gennemføre kunstig Afvanding af ca. 500 Tdr. Ld. (Storeholm og Stamoselhølm), ved Gravning af en Landkanal og Inddigning af dette Omraade, samt Opstilling af en Vindmotor med Vandsnegl til Udpumpning af Vandet herfra.

Planen for dette Arbejde udarbejdedes af Formanden, og Aktieselskabet købte selv en Dyndpumper til Oppumpning af Landkanalen og Hovedafvandingskanaler i det Omraade, der skulde inddrages.

Dette Arbejde paabegyndtes i 1912, men blev paa Grund af Verdenskrigen først færdigt i 1927.

Det viste sig imidlertid, at Afvandingen ikke var tilstrækkelig for Korndyrkning, dels kunde Vindmotoren ikke holde Vandet nede i tilfredsstillende Dybde, og dels var Digerne for svage.

Bestyrelsen henvendte sig derfor i 1931 til Hedeselskabet om Raad og Bistand.

### Hedeselskabet træder til.

Selskabet tilraadede en Udgrøftning med 200 m Afstand mellem Grøfterne og Dræning af Arealerne med 18 m Afstand mellem Drænene. Aktieselskabets Bestyrelse vedtog forsøgsvis at bringe denne Plan til Udførelse, og det første Areal, ca. 48 ha, drænedes i 1932. Resultatet



Den gamle Vindmølle og den nye elektrisk automatiske Pumpestation ved Stammoseholm.

heraf var saa godt, at man besluttede at fortsætte, og i Aarene indtil 1939 drænedes hele det inddigede Areal, ca. 600 Tdr. Ld.

Pumpning ved Vindmotor var imidlertid ikke tilfredsstillende, hvorfor man i 1937 byggede en elektrisk Pumpestation med 2 Propelpumper, hvilket gav Afvandingen den ønskede Stabilitet.

Digerne er, samtidig med Dræningen, forstærket, men er endnu langtfra tilfredsstillende, men Aktieselskabet har ikke ønsket at ofre yderligere paa Forstærkning af disse, da man havde større Planer under Overvejelse, som senere skal omtales.

I 1940 udvidedes det inddigede Areal til ogsaa at omfatte *Petersholm*, ca. 160 Tdr. Land, der drænedes 1940—41. Samtidig byggedes en ny elektrisk Pumpestation for dette Omraade.

Det er store Summer, der i Aarenes Løb er ofret paa Afvanding-



Brug **RANDERS**  
**REB**

**Herning Hede-  
& Discontobank.**

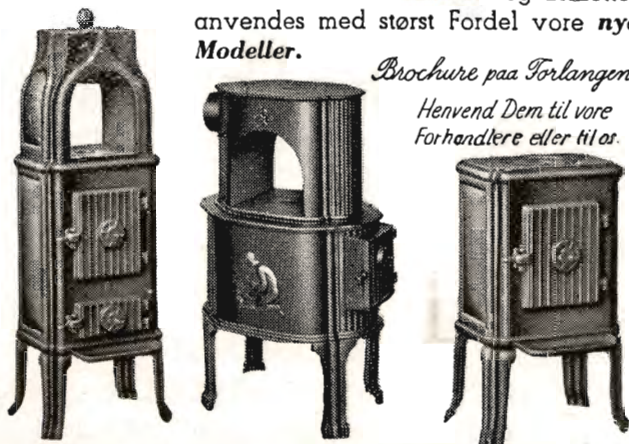
10—12 $\frac{1}{2}$ . 2 $\frac{1}{2}$ —5.  
Telefon 5, 273 og 720.

# RIBE *Brændeovne og Tørveovne*

Til indenlandsk Brændsel og Briketter  
anvendes med størst Fordel vore **nye**  
**Modeller.**

*Brochure paa Forlangende*

*Henvend Dem til vore  
Forhandlere eller til os.*



**A/S RIBE JERNSTØBERI · RIBE**  
GRUNDLAGT 1848 · TELEFON 261 & 262

## Danatex Træfiberplader

100 % dansk  
fremstilles i nøje Samarbejde med Det danske Hedeselskab  
**AXEL PRIOR Akts.** A/s L. **HAMMERICH & CO.**  
Bredgade 33 - Centr. 23 Grønnegade 57-59 - Tlf. 7050  
**KØBENHAVN K.** V. Ringgade - **AARHUS**

*Aktieselskabet*

**De danske  
Sukkerfabrikker**

*København*

Beskyt Deres Plantninger med

**Elektrohegnet** **STØD**



**Det førende Hegn.**

Firma: **Dansk Elektrohegn,**  
V. Boulevard 51, København V.  
Telefon Central 15453.

**Nordjysk Andels-  
Fjerkræslagteri**

RANDERS - Telf. 3053

**Producenternes  
eget Slagteri**

Intet solidarisk Ansvar  
Se efter vor Notering i  
Dagbladene hver Mandag

# Det lødigste Læsestof

„Hjemmet“ er et Blad for  
hale Familien og indehol-  
der Spidsartikel, under-  
holdende Noveller, Artik-  
ler for Husmoderen, flere  
illustrerede Børnesider og  
m. a. Kort sagt: Lødig  
og fængslende Læsning.

*finder De hver Uge  
i Danmarks førende Ugeblad*

# HJEMMET



# PETER HENRIKSEN

DUMPEN 12-14

Telefoner 1250 - 1251 - 1252

Omstilling til alle Afdelinger

## VIBORG

FORHANDLER FOR GENERAL MOTOR

OLIE - AUTOGUMMI - AUTOMOBILER - ORIGINALE RESERVEDELE

Stort Automobil-Værsted med nye Specialværktøjer samt stor Smøre- og Vaskehal

### HELLESENS SENIOR

er en stor, stærk, paalidelig Haandlygte

### HELLESENS SENIOR

giver blændende Lys Aar efter Aar med

### HELLESENS

verdenskendte Tør-  
element

### HELLESENS SENIOR

I Regn og Blæst  
uden at blinke

Absolut farefri i Ga-  
rager, Stalde, Pak-  
huse og i Hjemmet

Uundværlig i Jægerhytten



## Landbrugslotteriet.

Største Gevinst Værdi 80,000

Kr. Præmie 10,000 Kr. Ialt

i en Serie 38,000 Gevinster

+ en Præmie. — Tils.

Kr. 1 Million 823,460. —

Trækkes samtidig med

Klasselotteriet.

Lodsedler faas hos alle

Kollektørerne samt i

Hoved-Kollektionen, Frederiksberggade 2, København K.

## Lyskopi - Zinktryk

Aarhus Lys- &  
Zinktrykanstalt

Frederiksallé 60, Aarhus

## Elektriske H. N. F. Hegn!

Type A 5 (for Akkumulator) excl. Akk. .Kr. 85,—

Type B 5 (for Batteridrift) excl. Batt. . . .Kr. 100,—

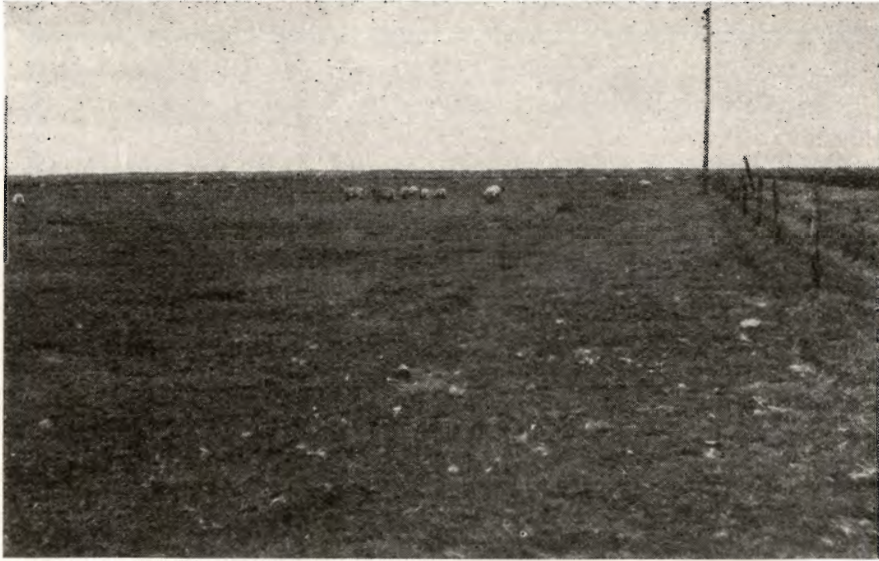
Type AC5 (for 220 V. Vekselstrøm) . . . .Kr. 185.—

Nærmeste Forhandler opgives gerne paa Forlangende

HEDE NIELSENS FABRIKER A/S - HORSSENS

TELF. 750 (4 Lin.)

TELF. 750 (4 Lin.)



Faarefenne paa det ældste kultiverede Areal.

arbejderne i Fiil Sø, men alligevel har det økonomiske Resultat været godt i de senere Aar.

Driftsformen er særpræget. Der dyrkes næsten kun Hvede, Havre og Rapgræs. Kornafgrøderne har i Almindelighed givet 20—25 Fold og der er avlet omkring 1000 kg Rapgræs pr. ha.

I Aarenes Løb er der bygget mægtige Ladebygninger ved Vest-



Afgrøder af Hamp 1941.

siden af Søen, og i indeværende Sommer er der bygget en Inspektør-bolig, Hestestald samt Værelser til Folkene, ved Sydsiden af Laderne.

Til Afvandingsarbejder, Bygninger og Maskiner er der siden 1924 anvendt ca.  $\frac{1}{2}$  Mill. Kr.

Den daglige Ledelse af Bedriften er i de sidste 11 Aar varetaget af Inspektør *Møller*, der med stor Dygtighed og Interesse har gennemført Kultiveringen af Arealerne efterhaanden som Afvandingen fandt Sted.

### De nye Planer.

Med de foran omtalte Arbejder er Afvanding og Kultivering af den overvejende Del af Engene i Fiil Sø afsluttet, men Aktieselskabets nuværende Ledelse, der bestaar af Godsejer *E. Tranberg*, der stadig har været Formand, Godsejer *A. Olufsen*, Qvistrup, Næstformand, og Proprietær *H. Knudsen*, Højgaard, har hele Tiden haft Planer om en fulstændig Udtørring af Fiil Sø for Øje.

Efter Vedtagelse af Lov om Landvinding i Efteraaret 1940 anmodede Bestyrelsen Hedeselskabet om at udarbejde Projekt for Afvanding af Hovedparten af det nuværende Vandareal og de omliggende lave Arealer.

Planerne udarbejdedes i Vinterens Løb og indsendtes i April Maa-ned til Landvindingsudvalget.

Projektet var delt i 2 Omraader, hvoraf det ene omfattede den søndre Sø med *Traneholm* og *Kristiansø*, og det andet omfattede *Mellemsøen* og de deromkring beliggende Enge.

### Projektet for det søndre Omraade

omfatter et Vandareal paa ca. 145 ha og ca. 205 ha Eng og Kærjord.

Der regnes med Indvinding af ca. 350 ha udmærket Jord samt 30—40 ha af mindre god Beskaffenhed.

Vanddybden i Søen er gennemsnitlig 1,0 m og Søbunden bestaar af Dynd. Dyndlagets Tykkelse varierer fra 20 til over 150 cm. Engene (*Traneholm*) bestaar af ca. 2,0 m dyb Dynd af samme gode Beskaffenhed som de allerede kultiverede Arealer Vest for denne. Kærjorden findes i den østlige Del af Omraadet (*Kristiansø*) og bestaar af et 20—30 cm tykt Dyndlag paa Ler eller sandblandet Ler.

Afvandingen foretages ved først at grave en Landkanal til Bortledning af Oplandsvandet fra Søvigssund ved Søens Sydøstside, langs Søkanten mod Vest til den bestaaende Landkanal. Kanalen skal have en Bundbredde af mindst 8 m og Anlæg 1,5:1.

Fylden fra Kanalen oplægges i et Dige langs denne. Diget føres op i Kronehøjde, Kote 3,50 m med Anlæg 1,5:1 og en Kronebredde af 3,0 m. Dige af samme Dimensioner bygges videre mod Vest langs den

bestaaende Kanal til det nuværende Dige ved Karlsholm. Det gamle Dige langs Kanalen til ud for Ladebygningerne udbygges til samme Dimensioner, som foran nævnt. Digerne bygges saa svære paa Grund af daarligt Materiale (Dynd).

Over Søvigsund, fra det Punkt hvor Landkanalen begynder, bygges en Dæmning, der fortsætter i Dige mod Nord til højt Terræn. Dæmning og Dige bygges op til samme Højde som Diget langs Landkanalen



De sidste Havreafgrøder 1941, fotograferet 25. Sept. paa Stammoseholm.

og med samme Dimensioner, med Undtagelse af, at Skraaningsanlægget i Vandarealet skal være 2:1 paa udvendig Side.

Ved Sydsiden af Vandarealet bygges en Pumpestation bestaaende af 3 Propelpumper, nemlig en Pumpe med Ydeevne 100 l/sek, som kan tage Vandet fra Kote  $\div$  1,90 m, og 2 Pumper, hver med en Ydeevne af 400 l/sek, som kan tage Vandet i Kote  $\div$  1,0 m. Vandstanden i Landkanalen (og nu i Søen) svinger mellem Kote 1,70—2,0 m. Den maksimale Løftehøjde bliver herefter ca. 4,0 m.

Pumperne skal drives af 1 Stk. 15 HK og 2 Stk. 40 HK Elektromotorer.

Højspændingsledning føres til Pumpestationen, hvori der bygges en Transformator.

I det inddigede Areal graves et System af Kanaler. En Hovedkanal føres fra Pumpestationen mod Nord og herfra udgraves mod Vest Bikanaler med 200 m Afstand. Mod Øst føres 3 Bikanaler gennem de lave Partier.

Søbunden ligger overvejende i Kote 1,0 m, dog ligger enkelte Partier saa lavt som i Kote 0,35 m.

Efter Sammensynkning regnes der med, at Søbunden kan drænes til ca. 1,0 m Dybde i de laveste Partier.



Den nye elektriske automatiske Pumpestation ved Petersholm, der er kultiveret i 1941.

### Vejanlæg.

Færdselen til og fra Fiil Sø har hidtil kun foregaaet ad Kommunevejen langs Klitterne, men efterhaanden som større Arealer opdyrkes — og særlig naar Arealer i den østlige Del kultiveres — er det af stor Betydning at have en Vejforbindelse fra Søen mod Øst.

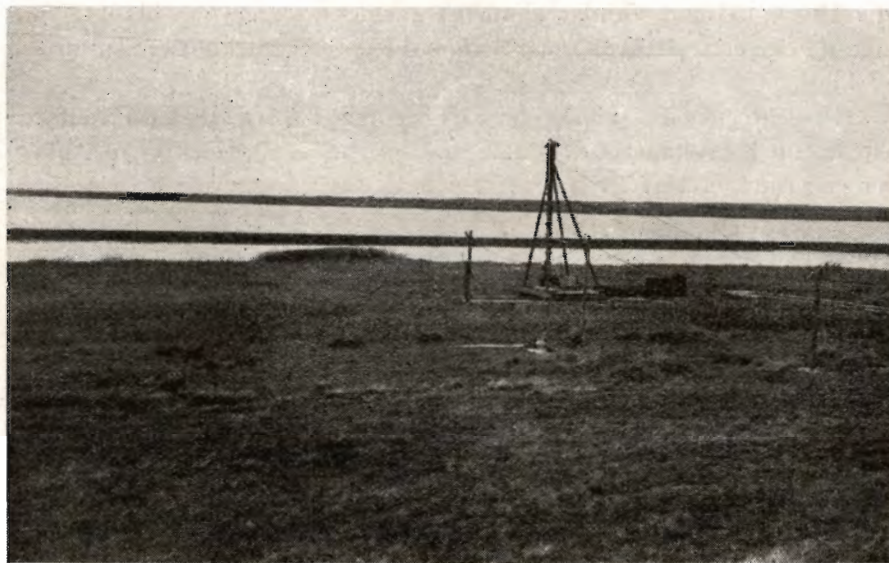
I Projektet fra det søndre Omraade er derfor medtaget Forslag om Anlæg af Vej over Langodden og Fiil Sø Ø til en derværende Kommunevej. Herved sker der en betydelig Forkortelse af Vejen fra Arealerne i Fiil Sø til Henne St. I Forbindelse med Anlægget af den nye Vej foretages en Udbedring af den nuværende Vej fra Ladebygningerne til Østsiden af det kultiverede Areal.

Vejen indgrøftes og reguleres. Bredden skal være 7 m mellem Grøfterne. En Bane paa 4 m Bredde belægges med 12 cm Grus, hvorefter der bliver en Rabat paa 1,5 m langs hver Side.

*Dette Projekt er — efter Indstilling fra Statens Landvindingsudvalg — godkendt af Landbrugsministeriet til Gennemførelse i Henhold til Landvindingsloven.*



Landvindingsudvalget har foretaget nogle Ændringer i det oprindelige Projekt og har endvidere bestemt, at der tværs over Søen, langs Vejen fra Fiil Sø Ø over Langodde og de allerede inddigede Arealer til Landkanalen udfor Ladebygningerne, skal bygges et Dige af samme



Forarbejderne til den nye Pumpestation for den sydligste Del af Traneholm er begyndt September 1941.

Højde som de øvrige. Digits Kronebredde skal være 1,5 m med Skraaningsanlæg 1,5:1 mod Syd og 2:1 mod Nord.

Udgifterne ved Projektets Gennemførelse er anslaaet til følgende:

Bygning af Pumpestation og elektrisk Anlæg . . . . .	Kr.	85.745,00
Jordarbejde . . . . .	»	347.100,00
Grus til Vejanlægget . . . . .	»	33.000,00
Andre Udgifter . . . . .	ca. »	44.155,00
	Ialt	Kr. 510.000,00

Da der regnes med, at der indvindes et Areal paa ca. 350 ha bliver Udgiften pr. ha Kr. 1457,00. Statens Tilskud er anslaaet til  $\frac{2}{3}$  af Omkostningerne. Arealerne har hidtil praktisk taget intet Udbytte givet.

Arbejdet er paabegyndt og skal være afsluttet inden 1. April 1943.

Projektet for det nordre Omraade, Mellemsøen og de deromkring beliggende Eng- og Kærarealer, omfatter ca. 380 ha, hvoraf ca. 300 ha er gode Dyndjorder.

Udgifterne ved dette Projekts Gennemførelse — efter samme Ret-

ningslinie som Projektet for det søndre Omraade — vil andrage ca. Kr. 350.000,00.

Aktieselskabet havde meget ønsket, at Projektet for dette Omraade blev gennemført samtidigt med det søndre, da det vilde betyde en stor Sikkerhedsforanstaltning for de allerede inddigede Arealer, idet Diget ud mod Vandarealerne er svagt og ligger paa blødt Dynd, men da der er rejst Krav om Fredning er dette Projekts Gennemførelse udskudt.

Projekterne er udarbejdet af Hedeselskabets Distriktskontor i Varde, med Undtagelse af Pumpestationerne og de elektriske Anlæg, der er projekteret af Driftsleder Højslev, Karlsgaardeværket.

Varde i Oktober 1941.

*Chr. Jensen.*

---

## LITTERATUR.

### De gamle fortalte —

Med en ny Samling Beretninger om Samtaler med gamle Mennesker har Forfatteren, Musæumsforstander *H. P. Hansen*, Herning, afsluttet den Række midtjydske Kulturbilleder, som under Titelen »De gamle fortalte —« indlededes i 1939. Bogen, der er paa knap 300 Sider, er udkommen paa Munksgaards Forlag og er gennemillustreret paa samme Maade som første Del med en Række fortrinlige Billeder af de forskellige Fortællere, og disses Hjem.

Ligesom i den første Bog har Forfatteren lagt Vægt paa at gengive Tingene, som de fremtræder i Fortællerens egne Øjne og i hans egne Ord, og derfor rummer ogsaa denne Bog en uhyre Rigdom af Enkeltheder, der vil fængsle og interessere enhver Læser, som giver sig i Kast med Bogen

Disse Dagliglivets Billeder spænder langt tilbage, helt tilbage omkring Midten af forrige Aarhundrede. Man studser lidt og undres, naar man hører om Hjulplovene i Anvendelse med 6 Høveder — to Heste, to Ungstude, en Tyr og en Ko — spændt for, om Anvendelse af Fyrtøj til at slaa Ild med, om Overtroens stærke Herredømme, naar det gjaldt Sygdom eller Død, om Fatigdom, der var saa stor, at det kunde være nødvendigt at blande 2 Skæpper »Ljøng'brom« med hver Skæppe Rug for at faa nok Brød, om en Dreng, der begyndte at »bend« (strikke) i 4-Aarsalderen og samme Aar begyndte som »Go'shjør« for næste Aar at fortsætte som Hersker over 100 Faar — det var andre Tider, og det synes mærkeligt, at de ikke er længere borte, end at der indenfor det sidste Tiaar har levet Mennesker, der huskede disse Forhold af egen Erfaring.

Bogen har ikke udelukkende holdt sig til de egentlige Landboforhold, men skildrer ogsaa Lærerforhold, Handelsfolk, Farver, Smed og Købmand,

en enkelt Politiker o s. v., men det er kun Billeder, som supplerer det øvrige, saaledes at hele en svunden Tids Levemaade og Tænkemaade bliver endnu stærkere og klarere belyst.

De nu afsluttede 2 Bind »De gamle fortalte —« vil blive uvurderlige Kilder til Forstaaelse af Midtjyllands Udvikling, og engang, naar Tiden har slettet alt det, der har været, helt ud, vil disse 2 Bøger blive efterspurgt og højt skattede, bl. a. ogsaa fordi de i saa høj Grad har optegnet Dialektord og Udtryk, som allerede var paa Vej ind i Glemselen.

has.

### Storvildtet i Jylland.

I Foraaret udsendte Gyldendal Redaktør Poul Hansens store smukke Bog med ovenstaaende Titel om det jyske Kronvildt. Det er en hel Fornøjelse at gennemlæse Bogen, saa fyldt den er med interessante og karakteristiske Smaatræk af Hjortens og Hindens Liv i det danske Landskab. Enhver, der forstaar at glæde sig over Naturens Uds!ag under de givne Kaar, vil finde adskillige Timers Tilfredsstillelse i Selskab med denne Bog, hvor hver eneste Sides friske og ukunstlede Sprogbrug fortæller om en Naturkenders og Jægers Indtrængen i og Samleven med Emnet.

Det er et ganske overordentligt stort Forarbejde, der ligger bag denne Bogs Tilblivelse. Dens Paalidelighed i Skildringerne af de mange ejendommelige Træk og Gaader hos dette Dyr, der saa ubetinget er de store Skove og Plantagers enevældige Hersker, understreges paa en tiltalende Maade ved de utallige Henvisninger til Jægere og Forstmænd, der har berettet Forfatteren de forskellige Detailler. Netop denne Detailrigdom af lagttagelser er en af Bogens værdifuldeste, fordi Billedet af Kronhjorten og dens Mage netop dermed tegnes saa levende. Man frigøres dermed for Erindringer om romantiske Dyreforfatteres Eventyrhistorier og faar i Stedet en virkelighedspræget Forstaaelse af disse Dyrs Kaar, deres Skæbne i godt og ondt.

En Bog som denne gør uhyre Gavn ved at sprede Forstaaelse af, at Storvildtet ogsaa har Ret til sin Plads i Tilværelsen, og at vort Land vilde være en Rigdom fattigere, om det var gaaet, som det for en Del Aar siden tegnede til, at Kronvildtet skulde helt forsvinde herhjemme.

has.

---

## Ringkøbing Fjordenge.

### Velling Mærsk, Lem-Kjær Enge og Venner-Velling Projekterne.

---

For et Aar siden overdroges det *Hedeselskabet* at udarbejde Planer til Forbedring af Afvandingsforholdene i de vidtstrakte vandlidende Engarealer omkring Ringkøbing Fjord.

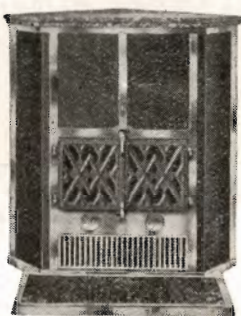
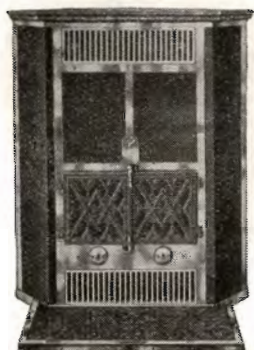
I den mellemliggende Tid har en stor Stab af Ingeniører været beskæftiget med Opmaalingsarbejder samt Udarbejdelse af Planer, og der foreligger nu flere færdige Afvandingsprojekter.

Det første færdigudarbejdede Afvandingsprojekt er for *Velling Mærsk* Omraadet beliggende ca. 10 km Syd for Ringkøbing. Dette Omraade strækker sig som en Lavning langs med og omkring Sogneskillet mellem Velling og Stauning Sogne. Arealerne er saa lavtliggende, at et stort Omraade kun kan afvandes rationelt ved Oppumpning af Vandet, men de er paa den anden Side særdeles gunstigt beliggende, hvad Muligheden for en rationel Afvanding angaar, idet de fra Naturens Side er beskyttet imod Oversvømmelser fra Ringkøbing Fjord ved et smalt Højdedrag ud imod Fjorden. Da endvidere Boniteten af Jorderne er overvejende god, idet Jordbunden dels er Klæg og dels Tørv i vekslende Dybde paa Sandunderlag, kan det ikke undre, at Interessen for Projektets Gennemførelse har været betydelig.

I store Træk gaar Afvandingsprojektet ud paa ved Fremstilling af en Landkanal, der lægges i Arealets sydlige Side, dels at afvande de tilgrænsende tilstrækkeligt høje Omraader og dels at føre Oplandsvandet fra de tilgrænsende højere Arealer udenom det Areal, hvorfra der skal pumpes, for derefter indenfor det saaledes afgrænsede Omraade at fremstille et passende System af Afvandingskanaler med Tilslutning til et Pumpeanlæg opstillet ved Fjorden. Landkanalens Længde bliver ca. 5 km, medens ialt 14 Afvandingskanaler og -grøfter med en samlet Længde paa ca. 19 km afvander Arealerne, saaledes at saa godt som hver enkelt Lod faar direkte Adgang til en Hovedkanal. Pumpeanlægget, der udføres med 2 Pumpeagregater med en samlet Ydeevne paa 1000 l/sek ved 1,5 m Løftehøjde, indrettes som et elektrisk automatisk Anlæg med selvstændigt Transformatoranlæg. I Projektet indgaar endvidere en delvis Udbygning af det eksisterende Vej-system, saaledes at Adgangsforholdene bliver saa bekvemme som muligt over hele det interesserede Areal.

Omkostningerne ved Projektets Realisering er anslaaet til ialt 470000 Kr., og det i Arbejdet interesserede Omraade udgør ialt ca. 875 ha, hvoraf ca. 740 ha interesseret i den kunstige Afvanding til Pumpeanlægget og ca. 135 ha i den naturlige Afvanding til Landkanalen. Foruden Anlægsudgifterne kommer endvidere for det kunstige Afvandingsanlægs Vedkommende de til Anlæggets Drift og Vedligholdelse nødvendige Udgifter, der er anslaaet til ialt ca. 13500 Kr. aarligt eller gennemsnitlig ca. 18 Kr. pr. ha.

Projektet er i Juni Maaned d. A. blevet forelagt de interesserede Lodsejere, og det besluttedes at indbringe det for Statens Landvindingsudvalg, hvorefter det i samme Maaned behandledes af Landvindingsudvalgets Underudvalg for Jylland, der indstillede det til Gennem-



# SVENDBORG BRÆNDEOVNE OG KAMINER

*faas overalt*

**1/3 L. LANGE & CO - SVENDBORG**

**Tegn Annonce i**

**Jydsk Telefonbog**

Jydsk Telefon-Aktieselskab  
Aarhus

Røde

**Drænrør**

fra 2"—12" have  
altid paa Lager.  
Forlang Tilbud.

„Sofienlund“ Teglværk.

Telefon 10 Ulstrup.

**Lad Deres Uld forarbejde**

til Herre- og Damestoffer, Portier, Lagentøj, Tæpper, Garn, m. m. — Husk vore prima Herrestoffer af engelsk Kamgarn. — Prøver paa vore Varer findes paa vore Samlingspladser samt hos de fleste Skrædermestre. Uld købes og byttes med Varer.

**Andels-Klædefabriken,**  
Grindsted.

**Opsynsmand  
Skovfoged - Skytte.**

Plads søges som saadan af ugift Mand, godt Kendskab til Planteskole- og Plantagedrift, nogen Kendskab til Savværk. Køb af Halvpart i Skov- eller Plantageejendom har ogsaa Interesse. Er ikke bange for selv at hjælpe til med Planteskole- og Kulturarbejde.

Nærmere Oplysninger ved Billet mrk. „Paalidelig Mand“ til Hedeselskabets Hovedkontor, Viborg.

**Teglværkernes  
Salgskontor**

**ESBJERG**

Telf. 265—546

**DRÆNRØR**

2"—15"

MURSTEN

TAGSTEN

**HADSTEN**

**Cementstensfabriker**

— ved **Chr. Andersen.** —  
Telefon 67.

Impregnerede Cementrør  
i forskellige Dimensioner  
Monierør og Brøndringe.

Forlang Tilbud - Billige Priser.

# Alfa MARGARINE *med det høje Brændpunkt* steger bedst

## FYENS LANDMANDSBANK ODENSE

Vestergade 33 - Telf. 46 (6 Lin.) - Statst. 36

Aaben 9 $\frac{1}{2}$ —12 $\frac{1}{2}$  og 2—4

Udfører alle Bankforretninger

## REMINGTON

Bedste og mest benyttede  
Skrivemaskine.

Enerhandler for Danmark:

L. KRISTENSEN  
75, Raadhuspladsen,  
København V.

## TIL ALLE SLAGS BYGNINGER



TAG- OG VÆGBEKLÆDNING

DANSK ETERNIT FABRIK A/S  
AALBORG  
SALGSKONTOR: KAMPMANN-  
GADE 2 - KØBENHAVN V.



## Skive Cementstøberi

Knud Østergaard  
Telefon 921

Normrør

med Garantimærket  $\triangle$

Imprægnering

— Brøndrør —

## Røde Drænrør

2"—12"

Fredenshøj Teglværk

Aabenraa

Telefon 2127

Hammerum Herreds  
Spare- og Laanekasse,  
Herning

Telf. 10 og 314

Østergade 6  
Kontortid  
10—12 $\frac{1}{2}$ , og 14 $\frac{1}{2}$ —17

*Den er rigtig!*



DEN  
ER FRA

**Zinck** GODT-  
HAAB

## Stryg elektrisk

Dansk Brandforsikringsselskab

„VERMUND“

af 1904 - gensidigt Selskab.

Bygninger og Løsøre.

Virkefelt hele Landet.

Hovedkontor: Banegaardsplads 4, Aarhus.

# Trifoliums Frø

giver stor Høst.

førelse paa det Grundlag, at Staten ydede et Tilskud til Gennemførelsen paa  $\frac{2}{3}$  af Anlægsudgifterne. Anlægsudgifterne bliver herefter gennemsnitlig ca. 200 Kr. pr. ha for Arealerne interesserede i den kunstige Afvanding og ca. 40 Kr. pr. ha for Arealerne interesserede i den naturlige Afvanding. I September Maaned godkendtes Arbejdet af Landbrugsministeren, som Landvindingsarbejde og bevilgedes med  $\frac{2}{3}$  af Anlægsudgifterne i Statstilskud og med Amtsvandinspektør P. K. Nielsen, Ringkøbing, i Forbindelse med *Hedeselskabet* som tilsynsførende til at forestaa Arbejdets Udførelse, og i Oktober Maaned er Arbejdet blevet paabegyndt.

Foruden det nævnte Projekt foreligger nu to andre, nemlig Afvandingsprojekterne for henholdsvis *Lem-Kjær Enge* og *Venner-Velling Fjordenge*, begge beliggende umiddelbart Nord og Vest for Velling Mærsk.

*Lem-Kjær Enge* omfatter de lavtliggende Omraader langs med og omkring Vandløbene Venner Aa og Nørby Bæk. Da Arealerne ved disse Vandløbs nedre Løb er saa lavtliggende, at en rationel Afvanding kun kan ske ved Oppumpning af Vandet, medens Arealerne højere op ad Vandløbene er vandlidende paa Grund af Vandløbenes mangelfulde Uddybning, er Opgaven her en dobbelt, nemlig dels at foretage en kunstig Afvanding af de laveste Arealer og dels at afvande de højere Arealer naturligt ved Uddybning af Venner Aa og Nørby Bæk samt disses Tilløb. Boniteten af Jorderne er overvejende god, idet Jordbunden hovedsagelig er ca. 1 m dyb Tørv paa Sandunderlag.

Afvandingsprojektet gaar ud paa at afgrænse det Omraade, der kun kan afvandes ved Pumpning, ved at forlægge saavel Venner Aa som Nørby Bæk fra deres nuværende Lejer midt gennem Arealerne til Grænsen mellem de højere og lavere Arealer, for indenfor det saaledes afgrænsede Omraade at uddybe et passende System af Afvandingskanaler med Tilslutning til et Pumpeanlæg opstillet ved Landkanalernes Udløb, og i Tilslutning til de nye Landkanaler dels at uddybe andre afskærende Grøfter for at begrænse Tilstrømningen til Pumperne, og dels at fortsætte Uddybningen af Venner Aa og Nørby Bæk samt disses Tilløb, saaledes at samtlige vandlidende Arealer kan blive tilstrækkelig afvandet. Samtlige Kanalers Længde er ca. 24 km, heraf ca. 7 km Afvandingskanaler indenfor den kunstige Afvanding. Pumpeanlægget, der udføres med 2 Pumper med en samlet Ydeevne paa 350 l/sek ved 1,5 m Løftehøjde, indrettes som et elektrisk automatisk Anlæg med selvstændigt Transformatoranlæg.

Omkostningerne ved Projektets Realisering er anslaaet til ialt ca. 490000 Kr. fordelt med ca. 300000 Kr. paa den kunstige Afvanding med et samlet interesseret Areal paa ca. 200 ha, og med ca. 190000 Kr. paa den naturlige Afvanding med et samlet interesseret Areal paa ca.

300 ha. De aarlige Driftsudgifter ved den kunstige Afvanding er anslaaet til ca. 7500 Kr. eller gennemsnitlig ca. 37 Kr. pr. ha.

Det tredie Afvandingsprojekt i *Venner-Velling Fjordenge* omfatter de lavtliggende Arealer imellem Fjordvejen fra Velling til Stauning og selve Fjorden. Disse Arealer er saa lavtliggende, at de kun kan afvandes ved Pumpning, og da de ligger ubeskyttet imod Oversvømmelser fra Fjorden, vil det endvidere være nødvendigt at inddige Arealerne. Boniteten af Jorderne er fortrinlig, idet Jordbunden paa den overvejende Del af Arealerne er Klæg paa Sandunderlag.

Afvandingsprojektet gaar ud paa at inddige Arealerne ved et Dige langs Fjordkanten med Tilslutning til Fjordvejen og indenfor det af Diget og Fjordvejen afgrænsede Omraade at grave en Afvandingskanal tværs over alle Arealerne med Tilslutning til en Pumpestation opstillet ved Venner Bro. Digets Længde er ca. 6 km og Afvandingskanalens Længde ca. 3,5 km. Pumpeanlægget, der udføres med 1 elektrisk automatisk Pumpe med Ydeevne 200 l pr. sek ved 1,5 m Løftehøjde, forsynes med Elektricitet fra Transformatoranlægget ved Lem-Kjær Enges Pumpestation.

Anlægsomkostningerne er anslaaet til 160000 Kr., det interesserede Areal er ca. 160 ha. De aarlige Driftsudgifter er anslaaet til 5500 Kr. eller gennemsnitlig 35 Kr. pr. ha.

Begge Projekter er blevet forelagt de interesserede Lodsejere ved et Møde i September Maaned, hvor det besluttedes at indbringe Projekterne for Statens Landvindingsudvalg og at søge opnaaet Statstilskud i Henhold til Landvindingsloven til Arbejdernes Gennemførelse.

De udarbejdede Projekter udgør den mindste Part af de, der efterhaanden vil blive udarbejdet for Arealerne omkring Ringkøbing Fjord, men Undersøgelserne af de lave Omraader skrider godt fremad og samtlige Undersøgelser ventes afsluttet i dette Aar. I Løbet af dette Aar vil endvidere foreligge Projekt udarbejdet for de lavtliggende Omraader i Sdr. Bork og Nr. Nebel Mærsk, og i Løbet af Foraaret 1942 vil de øvrige Projekter blive færdigbehandlet.

Der vil i Tidsskriftet fremkomme en kort Redegørelse for hvert Projekt; efterhaanden som det bliver udarbejdet.

A. F.



## NYE PLANTAGEAREALER.

- Nr. 2968 A. *Tillæg til Cimbria II Plantage*, ca. 2,8 ha, Tinglev Sogn, Tønder Amt. Plantagen ejes af Cimbria Tømmerhandel A/S, Aabenraa. Arealet består af Agermark og Plantingen er udført.  
Arbejdet ledes af Skovrider Fromsejer.
- Nr. 2978 A. *Tillæg til Frederik Lausens Plantage*, ca. 40,3 ha, Skarild Sogn, Hammerum Herred, Ringkøbing Amt. Plantagen ejes af Direktør Lausen, Clasonsborg pr. Kibæk. Arealet består af Lynghede og lidt Agermark.  
Arbejdet ledes af Skovrider Mørch Sørensen.
- Nr. 3024 A. *Korupskov Plantage*, ca. 13,5 ha, Koed Sogn, Sønderhald Herred, Randers Amt. Plantagen ejes af Gaardejer Richard Lauritzen, Bjerregaard, Ryomgaard. Arbejdet er paabegyndt.  
Arbejdet ledes af Skovrider Thyssen.
- Nr. 3025 A. *Øster Løgum Præstegaards Plantage*, ca. 6,1 ha, Øster Løgum Sogn, Aabenraa Amt. Plantagen ejes af Øster Løgum Sognepræstembede pr. Hovslund. Arbejdet er paabegyndt.  
Arbejdet ledes af Skovrider Fromsejer.
- Nr. 3026 A. *Sevel Præstegaards Plantage*, ca. 81,4 ha, Sevel Sogn, Ginding Herred, Ringkøbing Amt. Plantagen ejes af Sevel Præstembede. Arealet består af Hede og Arbejdet er paabegyndt.  
Arbejdet ledes af Skovrider Piper ved Forstassistent J. Jensen.
- Nr. 3027 A. *Bødskovgaard Plantage*, ca. 40,4 ha, Them Sogn, Vrads Herred, Aarhus Amt. Plantagen ejes af Grosserer Michael Hansen, Haderslev. Arealet består af Hede, Agermark og lidt Bøge- og Egekrat og Arbejdet er paabegyndt.  
Arbejdet ledes af Skovrider Piper.
- Nr. 3028 A. *Hejlskov Præstegaards Plantage*, ca. 25,6 ha, Ørslevkloster Sogn, Fjends Herred, Viborg Amt. Plantagen ejes af Hejlskov Præstembede pr. Højslev. Arealet består af Hede og Agermark og Arbejdet er paabegyndt.  
Arbejdet ledes af Direktør Flensborg ved Forstassistent P. Boldrup.
- Nr. 3029 A. *Tillæg til Bjøvlund-Aastrup Plantage*, ca. 7,8 ha, Vejrup Sogn, Gjørding Herred, Ribe Amt. Plantagen ejes af A/S

Bjøvlund Plantage ved Bagermester J. F. P. Grundahl, Holsted. Arealet bestaar af Agermark.

Arbejdet ledes af Skovrider Heineth.

Nr. 3030 A. *Nørup Kommuneplantage*, ca. 11,7 ha, Nørup Sogn, Tørrild Herred, Vejle Amt. Plantagen ejes af Nørup Kommune pr. Jelling. Arbejdet er paabegyndt.

Arbejdet ledes af Skovrider Piper.

Nr. 3031 A. *Ulstrup Mosegaard Plantage*, ca. 24,9 ha, Feldballe Sogn, Sønder Herred, Randers Amt. Plantagen ejes af Borgmester, Dommerfuldmægtig Aage G. Holm, Æbeltoft. Arealet Arealet bestaar af gl. Agermark.

Arbejdet ledes af Skovrider Thyssen.

---

## MINDRE MEDDELELSER.

---

Det jydsk Underudvalg af Landvindingsudvalget har anbefalet Planerne om Anlæggelse af en Dæmning til Manø.

\*

### Ny Kommuneplantage.

Fjerritslev Sogneraad har faaet Tilladelse til at købe 80—100 Tdr. Ld. til Klitbeplantning.

\*

Paa J. N. Schultz' Forlag er udsendt 3. Udgave af »Skovbrugslære«, Lærebog for Skovfogedelever ved Axel S. Sabroe. Lærebogen er i det væsentligste bygget paa 2. Udgave.

\*

Medlem af Hedeselskabets Bestyrelse, Departementschef *Jul. Wilcke* er indtraadt i Naturfredningsforeningens Hovedbestyrelse.

\*

### Lyng-Slaaning.

Allerede nu kan man rundt omkring i Hedeegnene se Lyngslaaningen i fuld Gang. Det er den lille Høst, der gør, at mange Landbrugere allerede nu søger at sikre sig mod den kommende Vinters Fodervanskeligheder.

\*

### Et mærkeligt Bæraar.

Temmelig sent blev Blaabær og Tyttebær modne i Aar, men til Gengæld er det vist heller aldrig oplevet, at der omkring 1. Oktober blev ud-

budt friskplukkede Blaabær og Tyttebær til Salg, saaledes som Tilfældet har været i Aar.

\*

#### Et Forstudtryk, der bliver militært.

I Dagbladene anvendes i denne Tid hyppigt Udtrykket »motti«. Selve Ordet er finsk og betyder Klump, Klynge, men dets Anvendelse i finsk maa ledes tilbage til svensk, idet Ordet »mått« angiver en Kubikmeter Ved oplagt i Skoven. Finske Skovarbejdere har forfinsket Udtrykket ved Endelsen »ti« og i Løbet af sidste Vinterkrig blev »motti« et Slagord for en Enhed af Soldater, der var blevet afskaaret og omringet.

\*

#### Tørvetilvirkningen i Aar.

Hedeselskabet beder Producenter af Tørv, der endnu ikke har tilbage-sendt det modtagne Spørge-Skema angaaende Tørveproduktionen i Aar, snarest muligt at indsende Skemaet i udfyldt Stand till Hedeselskabets Mose-industri, Viborg.

\*

#### Ny Dannebrogsmænd.

Førstassistent i Det danske Hedeselskab *P. Boldrup*, Stoholm, er under 6. Oktober benaadet med Dannebrogskorset.

\*

#### Rettelse.

Paa Hedeselskabets Aarsmøde oplyste Direktør *Flensborg* i Følge den trykte Aarsberetning, at 1500 Lastbiler vilde bruge ca. 250000 Tons Tørv aarligt eller ca. Halvdelen af Landets normale Tørveproduktion, saafremt disse Lastbiler skulde drives ved Tørvegenerator.

I »Mosen« Nr. 198 gør Laboratorieførstander *B. Madsen*, Teknologisk Institut, med Rette opmærksom paa, at dette er forkert. Ved en beklagelig og ikke senere rettet Korrekturfejl er der kommet til at staa 1500 Lastbiler i Stedet for 15000. Ved en hastig Efterregning vil enhver se, at det ogsaa er dette Tal, der er lagt til Grund for Udregningen, idet der er regnet med at 3 kg Tørv svarer til en Liter Benzin, og at hver Lastvogn kører ca. 30000 km om Aaret.

\*

Regeringens Beskæftigelsesudvalg har i Bogform udsendt en Vejledning ved Udarbejdelse af Beskæftigelsesplaner, der samtidig formår sig som en Oversigt over de gældende Love. Bogen faas i Boghandelen.

\*

#### 10 Mill. Kr. til Tørveproduktion i 1942.

Loven om Laan til Tørveproduktion, der omfatter baade Anlægslaan og Drifts-laan, gælder til Udgangen af Finansaaret 1943, men der skal hvert Aar

af Finansudvalget bevilges det Beløb, som er nødvendig. Da de første Andragender om Laan til Produktionen i 1942 ventes at indgaa i Løbet af kort Tid, har Landbrugsministeriet henvendt sig til Finansministeren om en ny Bevilling paa 10 Mill. Kr.

Naar der ønskes et saa stort Beløb, skyldes det, at man i Landbrugsministeriet ønsker, at der rundt om i Landet foretages Afvanding af Mosearea'er, hvorved store Arealer kan gøres nyttige og et stort Antal Arbejdere beskæftiges, og de 10 Mill. Kr. skal derfor, saafremt de bevilges, anvendes ikke blot til Anlægs- og Driftslaan til Tørveproduktionen, men ogsaa til Afvandingslaan med Henblik paa Mosearealer.

\*

Medlem af Hedeselskabets Repræsentantskab, Professor *Chr. Nøkkentved* har som Særtryk af Bygningsstatiske Meddelelser udsendt en Afhandling om »Svingninger fremkaldt af Vinden«.

\*

#### **Vejtræerne.**

Hedeselskabet er af Landbrugsministeriet blevet anmodet om en Udtalelse angaaende Beplantning med Træer langs Vejene i langt større Udstrækning end hidtil. Udtalelsen vil til sin Tid blive behandlet i Regeringens Beskæftigelsesudvalg.

---

## Dansk Plantageforsikringsforening

tegner Forsikring af Genplantningsværdien for Naaetræs-plantager overalt i Danmark. Indskud een Gang for alle 50 Øre pr. ha, dog ikke under 1 Kr. Aarlig Præmie pr. ha 15 Øre, dog ikke under 50 Øre. Vedtægter og Indmeldelsesblanketter faas ved Henvendelse til

FORENINGENS KONTOR I VIBORG.

**„KUSTOS“** KREATURFORSIKRINGSFORENING  
STIFTET AF DANSKE LANDMÆND 1881  
FORSIKRER HESTE, KVÆG, FAAR OG SVIN  
KONTOR: HAVNEGADE 4, AARHUS TELEFON NR. 1800

## Viborg Byes og Omegns Sparekasse

Telf. 1400 (3 Linier)

Sct. Mathiasgade 68  
Kontortid: Kl. 9—15

**Rix** er Specialist  
i Kontor-Møbler  
Nørre Allé 92 Aarhus

## Handelsbanken i Viborg

Filial af Aktieselskabet  
Kjøbenhavns Handelsbank

Kontortid: 9—15  
Telefon: 1500  
(5 Linier)

## Dansk Andels-Egekseport

Kgl. Hofleverandør  
er Producenternes  
egen Forretning og  
yder derfor disse  
det fulde Udbytte.

Hovedkontor:  
Akselborg,  
København V.



## SKIVE DISKONTOBANK

Kontortid 9-12 og 2-5

Filial i Haderup

## Aktieselskabet AARHUUS PRIVATBANK

— stiftet 1871 —

Aarhus:  
Hovedkontor.

København.  
Nygade 1.

Aktiekapitalen & Reserver ca. 17 Mill. Kr.  
hæfter til Sikkerhed for alle Indskud.

## A/S Plantagen Ludvig Schrøder.

Den af den overordentlige Generalforsamling den 20. Januar d. A. vedtagne Udlodning af 40 % af Aktiernes Paalydende finder Sted paa Selskabets Kontor hos Veksellerer Harald Schrøder, Gl. Strand 44, fra Mandag den 20. Oktober 1941 og følgende Hverdage, daglig mellem Kl. 10—2. Udbetalingen finder kun Sted mod Afstempling af de respektive Aktier.

Bestyrelsen.

Brunkul  
Mergel  
Kalk

## H. Theut

Viborg  
Tlf. 1560-1559

## A. Philipsen & Co., Viborg.

Maskinanlæg - Automobiler.  
Telefon 532—1064.  
Elektriske Anlæg - Vandværks-  
anlæg. Telefon 174—274.

## Viborg Papir-Comp.

Papir & Papirvarer en gros.  
Bogtrykkeri.  
Kontorforsyning

Sct. Mathiasgade 31—33.  
Telf. Viborg 802—803.



**Varde Bank.**

Esbjerg Afdeling

Kongensgade 62  
og Fiskerihavnen

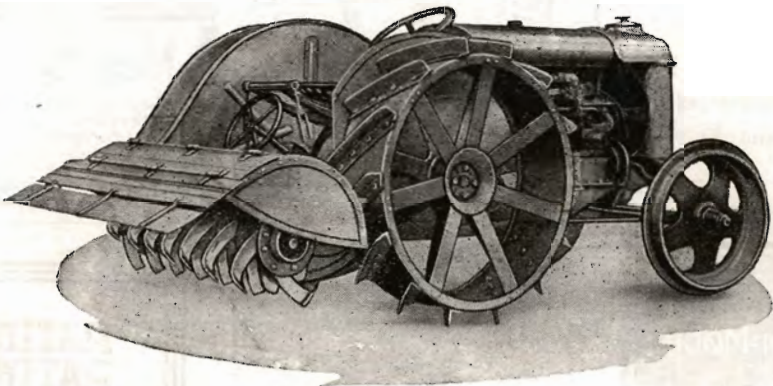
**A/s Varde Staalværk, Varde.**

||| 1. Kl. Staalstøbegods til Tip-  
vognshjul, Bremseklodser og  
andet Entreprenørmateriel. —

Ildbestandigt „Vardan“. — Manganstaa.

## Holbæk-Fræseren.

Den danske Jordfræser.



D P 110. Traktorfræser.

Holbæk-Fræseren leveres i 3 Størrelser: Traktorfræseren for større Planteskoler til Kultivering af Moser eller ved Landbrug, hvor man ønsker en intensiv Behandling af Jorden. Desuden 2 Størrelser D P 60 og D P 45 for Gartnerier. De to sidste Typer kan afmonteres til Gartnertraktorer og anvendes til Træk af en 20 cm Plov eller en 5-Tands Kultivator.

**A/s Chr. Andersens Maskinfabrik.**

Tlf.: 52 og 752.

Holbæk.

Tlgr.-Adr.: Acam.

AKTIESELSKAB **C. OLESEN** KØBENHAVN



MANUFAKTUR EN GROS OG FABRIKATION  
DANSK RYSK OG MØBELSTOF-FABRIK I KASTRUP

Aktieselskabet

**Vejle Bolte-  
& Møtrikfabrik.**

Grundlagt 1899.

Telefoner 2120.

Telegr.-Adr.:  
Boltefabriken.

**Alle Slags Bolte Skruer,  
og Skinespiger.**

Leverandør til  
De danske Statsbaner.

**Sydvestjyske Teglværkers Salgskontor**  
Telefon 58 Ølgod Telefon 58

Vore anerkendte  
**- RØDE DRÆNRØR -**  
føres altid paa Lager fra 2" til 8".  
Tilbud til Tjeneste.

A/S Gammelgaard Teglværk,  
Skive.  
Telefon 187.

**HØJSLEV TEGLVÆRKER** A/S  
leverer  
**PRIMA, RØDE DRAINRØR**  
i Størrelse fra 2 til 15 Tommer.  
Indhent Tilbud. Tlf. Højslev 3.

**Bjerringbro  
Cementvarefabrik**

ved Th. Petersen  
Telf. 111, Bjerringbro

Alle  $\Delta$ -mærkede Rør  
Imprægnerede  
og uimprægnerede

Stort Lager  
Altid leveringsdygtig

**Nivaagaards Teglværk.**  
Telf. Nivaa Nr. 9. Nivaa St.  
**Drænrør** i alle Dimensioner  
fra 2" til 15". — **Lerrør** med  
og uden Muffe fra 6" til 15"  
— Forlang Tilbud. —

**Spedalsø  
Cementvarefabrik.**  
R. Jensen. — Indeh. J. Jensen.  
Tlf. 504. **Horsens.** Tlf. 504.

Imprægnerede Rør  
efter Ingeniørfor-  
eningens Normer.  
Drænrør i forsk. Di-  
mens. fra 10-50 cm.  
— Brøndringe. —  
**FORLANG TILBUD.**

**Røde Drænrør**

indtil 16" Diameter.

A/S Hvorslev Teglværk  
pr. Ulstrup.  
Telefon 67 Ulstrup.

**J. C. HALVORSEN**  
*Kroghsgades Cementstøberi*  
**AARHUS**  
Kontor: Dannebrogsgade 20  
Telf. 5019—5020

Impræg. Cementrør, anerk. af  
Autoriteterne som fuldstændig  
Erstatning for glass. Lerrør.  
Monierrør. Maskinstampede  
Rør. Brøndringe.  
Dagens billigste Pris.  
— — Forlang Tilbud. — —

**Petersværk Cementvareindustri**

Telefon 1055 — Nørresundby

$\Delta$  Betonrør efter dansk Ingeniørforenings Normer  
Vibrerede Monierrør — — Imprægnerede Rør

**Røde - 1½" — 12" - Drænrør.**

Forlang Tilbud.

Akts. Frederiksholms Tegl- & Kalkværker.  
Vesterbrogade 12 — København V. — Central 282.

**Drænrør.**  
Røde Drænrør fra 2"—8" al-  
tid paa Lager. Forlang Tilbud.  
1/8 Aalborg Teglværker.  
Vesterbro 58. Telf. 24 & 305.

**Hornbæk  
Cementvare-  
og  
Mørtelfabrik**  
Marius Ødum  
Telefon 400 Randers

Kun  $\Delta$ -mærkede  
Varer føres  
Største Lager  
Bedste Kvalitet  
Forlang Tilbud

**RØDE DRÆNRØR  
TAGSTEN  
MURSTEN**

**Kählers Teglværk  
Korsør**

**Midtjydske Teglværkers Salgskontor**

Telefon **Skive** 1030

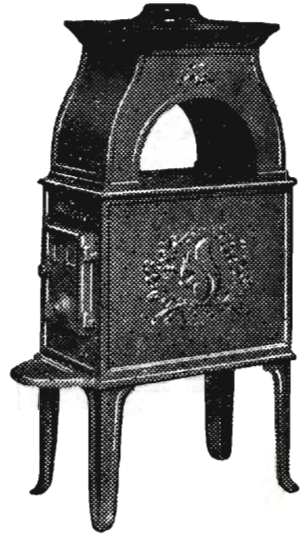
S. m. b. A.

Alle Størrelser i Drænrør leveres

Telefon Viborg 1330

# MORSØ BRÆNDEOVNE

kan leveres i 12 forskellige Størrelser  
og Udførelser

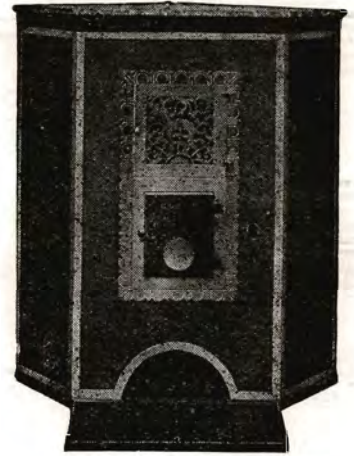


Nyhed:

# MORSØ BRÆNDEKAMINER

specielt indrettet for  
Brændefyring

6 forskellige Størrelser og  
Udførelser



# MORSØ STØBEGODS

A/S N. A. CHRISTENSEN & CO., NYKØBING MORS

Redaktion: Afdelingsleder N. Basse og Direktør, Skovrider C. E. Flensborg, Viborg.  
Carlo Mortensens Bogtrykkeri, Viborg.

