

HEDESELSKABETS TIDSSKRIFT



Nr. 14

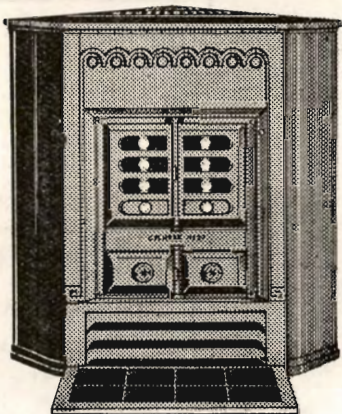
10. Decbr.

63. Aarg.

UDGIVET AF DET DANSKE HEDESELSKAB

1942

En moderne ^{2/3} *Kamin med stor* **Varmeevne**



betyder Brændselsøkonomi

Stilrene og enkle Linjer er Kendetegnet paa den nye Hess' Kamin Nr. 27. En gennemført Konstruktion garanterer en virkelig økonomisk Udnyttelse af al Slags Brændsel, ogsaa Tørv, og Kaminen kan varme op til 125 Kbm. eller to mindre Stuer.

En **HESS** *hygger hjemmet*

C. M. HESS' FABRIKKER A/s - VEJLE

SOPHUS BERENDSEN A/S

V. Farimagsgade 41
KØBENHAVN
Telefon C. 8500

Kannikegade 18
AARHUS
Telefon 118

Lager af Tipvognsskinner med Tilbehør

Afgiv Deres Foraarsordrer nu

Den sjællandske Bondestands Sparekasse
Vestervoldgade 107 København V

82 Kontorsteder paa Sjælland

ALLE SPAREKASSEFORRETNINGER UDFØRES

Danatex Træfiberplader

100 % dansk - mod Kulde, Fugt og Lyd

AXEL PRIOR Akts.
Bredgade 33 - Centr. 23
KØBENHAVN K.

A/S L. HAMMERICH & CO.
Grønnegade 57-59 - Tlf. 7050
V. Ringgade - AARHUS

Ellidshøj Kridt- & Kalkværk

v/ C. M. Christiansen, Aarhus
Tlf. Ellidshøj 4 og Aarhus 7312

Fabrikation af Jordbrugskalk
samt Foderkridtmel

A/S L. Hammerich & Co.
Specialforretning i Bygnings-
artikler. Grundlagt 1854.
Telefon Nr. 7050 (3 Linier).
Aarhus.

Aktieselskabet

Vejle Bolte-
& Møtrikfabrik.

Grundlagt 1899.

Telefoner 2120.

Telegr.-Adr.:
Boltefabriken.

Alle Slags Bolte Skruer,
og Skinnespiger.

Leverandør til
De danske Statsbaner.

Kaas-
Briketter

Hovedforhandler:
Nordjyllands

Kulkompagni
Nørresundby
Telefon 4227 - 4228

Fabrik: Kaas
Telf. Kaas 11.



Fil:

- .Panering
- .Supper
- .Saucer
- .Fromager

Alfamin

ERSTATNINGSVARE FOR ÆG
FRÆSTILLET AF SKUMMETMÆLK

MARGARINEFABRIKKEN „Alfa“ A/S

SKIVE

DISKONTOBANK

Kontortid 9-12 og 2-5

Filial i Haderup

RESENBRO
CEMENTSTØBERI

v/ M. J. MATHIASSEN
Telefon 34

Prima Betonrør efter dansk
Ingeniørforenings Normer Mrk.

△ i alle gangbare Dimen-
sioner fra 4" til 24" saavel
med som uden Muffe.

Monierrør, Brønde og Kegler.

— FORLANG TILBUD. —

ANDELS-PENSIONSFORENINGEN

Vestre Boulevard 47. Tlf. C. 2728.

(Gensidigt Pensionsforsikringsselskab.)

København V.

Pensionsforsikringer, Liv-, Overlevelses- og Børnerenter.

Aktieselskabet

Brødrene Brincker

Greisdal Hammerværk pr. Vejle

Grundlagt 1867



Specialitet: Tørvegøbe, Tørvespader, Drænværktøj, Lyngleer.

Alle Slags Gøbe, Forke, Spader, Roehakker, Høstleer og Haveredskaber leveres med fuld Garanti.

Rix er Specialist
i Kontor-Møbler
Nørre Allé 92 Aarhus

TIL ALLE SLAGS
BYGNINGER



TAG- OG VÆGBEKLÆDNING

DANSK ETERNIT FABRIK A/S
AALBORG
SALGSKONTOR: KAMPMANNS-
GADE 2 - KØBENHAVN V.



Brug **RANDERS**
REB

Landbrugslotteriet.

Største Gevinst Værdi 80,000
Kr. Præmie 10,000 Kr. faldt
i en Serie 38,000 Gevinster
+ en Præmie. — Tils.
Kr. 1 Million 823,460. —
Trækkes samtidig med
Klasselotteriet.
Lodsedler faas hos alle
Kollektørerne samt i
Hoved-Kollektionen, Frede-
riksberggade 2, København K.

Skive Cementstøberi

Knud Østergaard
Telefon 921

Normrør

med Garantimærket \triangle

Imprægnering

-- Brøndrør --

REMINGTON

Bedste og mest benyttede
Skrivemaskine.

Enetorhandler for Danmark:

L. KRISTENSEN

75, Raadhuspladsen,
København V.

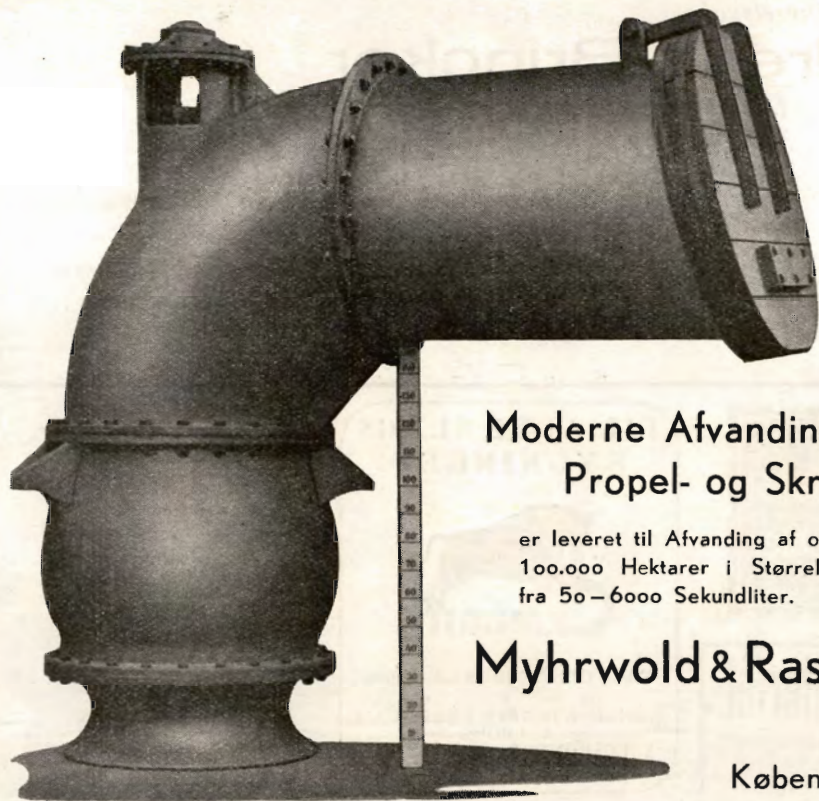
ROTTER
UDRYDDES
RATIONELT
MED
RATIN
RATININ

Hyggelig Underholdning

for hele Familien: Noveller, Romaner,
populære Artikler om Alverdens inter-
essanteste Emner, Humor, Knold og
Tot, Gyldenspjæt etc., Børnestof, Brev-
kasse, Husmodersider og meget mere —
gennemill. med moderne Fotografier og
farveprægtige Tegninger.

Husk hver Tirsdag
Danmarks førende Ugeblad

HJEMMET



Moderne Afvandingspumper, Propel- og Skruepumper

er leveret til Afvanding af over
100.000 Hektarer i Størrelser
fra 50 - 6000 Sekundliter.

Myhrwold & Rasmussen,

Vibevej 7,
København NV.

Alt i prima røde Drænrør.

Silkeborg, Herning og omliggende
Teglværkers Salgskontor

Torvet 6, Silkeborg

Telefon 1200

repræsenterende følgende Værker:

Silkeborg Teglværk.
Lysbro Teglværkers Eftfl.
De Forenede Teglværker,
Lysbro.
Vinderslevgaard Teglværk.
Paarup Teglværk.

Bjødstrup Teglværk.
Gjern Teglværk.
Visgaard Teglværk.
Højriis Teglværk, Ikast.
De Forenede Midtjydske
Teglværker, Herning.

J.Chr.Petersens Papirhandel

*„Hvælvingen“
ved Nikolaj Taarn*

København K.

*Hovedforhandler
af Statens Papir*

Tryksager - Protokoller

$\frac{A}{S}$ FISKBÆK BRIKETFABRIK

BRUNKULBRIKETTER & RENHARPEDE BRUNKUL



Kontor: Aarhus
Aaboulevarden 7
Telefon: 5710

Fabrik: Fiskbæk
pr. Herborg
Telefon: Herborg 12

AEROLIT
DANSK SIKKERHEDSPRÆNGSTOF

Hedeselskabets Tidsskrift.

Nr. 14.

— 10. December 1942. —

63. Aarg.

Indtrædende Medlemmer indtegnes hos Selskabets Forretningsførere. Medlemsbidraget er enten årlig mindst 5 Kr. eller en Gang for alle mindst 100 Kr. Større Bidrag modtages gerne. Korrespondancer og Afhandlinger bedes sendt til Hedeselskabets Hovedkontor, Viborg. Tidsskriftet udgaar ca. 15 Gange årligt og sendes uden Vederlag til Selskabets Medlemmer. Annoncer bedes sendt til Hedeselskabets Hovedkontor, Viborg. Annoncepris 25 Øre pr. mm. Oplag 12.000 Eksempel.

Indhold: Hedeselskabets fremtidige Ledelse. — Hedeselskabets Forretningsførere. — 70 Aar. — Metode til Udnyttelse af stærkt afvandede Mosearealer med smaa Tørvedynder. — De smukke Legind Bakker. — Skovhugsten under Krigen. — Fra Plantningsforeningerne. — Tørveproduktionen i 1943. — Hedebrugets Virksomhed. — Fra Hedeselskabets Grundforbedringsvirksomhed. — Mindre Meddelelser.

Hedeselskabets fremtidige Ledelse.

I et Møde i Det danske Hedeselskabs Bestyrelse afholdt i Viborg den 17. November vedtoges det at konstituere Skovrider *Steenstrup*, Tølnø, som Afdelingsleder for Selskabets Plantningsafdeling samt som øverste Leder af Det flyvende Korps, idet Skovrider Oldenburg er suspenderet.

Paa Mødet vedtoges det derhos at ansætte Afdelingsleder *Niels Basse* som Direktør for Hedeselskabet fra 1. Juli 1943, naar Direktør *Flensborg* fratræder paa Grund af Alder.

For at Hr. Basse kan blive fortrolig med den store Administration tiltræder han fra 1. Januar som Meddirektør.

Hedeselskabets Forretningsførere.

I Anledning af, at Hedeselskabets hidtidige Forretningsfører for *Nakskov* Distrikt, Hr. Sekretær *M. Trentemøller*, Nakskov, har ønsket at afgive dette Hverv, har Hr. Proprietær *E. Krogh-Matzen*, Gammeleje, Harpelunde, paataget sig at være Forretningsfører for dette Distrikt.

70 Aar.

Den 17. December bliver Formanden for Hedeselskabets Repræsentantskab, Hofjægermester A. Mourier-Petensen, Rugaard, 70 Aar.



Repræsentantskabets Formand,
Hofjægermester A. Mourier-Petersen,
R., DM., Rugaard.

Siden 1908 har Hofjægermester Mourier-Petersen været Medlem af Hedeselskabets Repræsentantskab. I 1931 blev han af Repræsentantskabet valgt til dettes Formand og samtidigt til Medlem af Bestyrelsen. I de forløbne Aar har Repræsentantskabet i ham haft en Formand, der med naturlig Værdighed og forstaaende Myndighed har ledet de aarlige Repræsentantskabsmøder til alles Tilfredshed.

Med stor og aarvaagen Interesse har Repræsentantskabets Formand været med i og fulgt de mange store Opgaver, som Hedeselskabet i Aarenes Løb har maattet tage op og gaa ind for. Det store Arbejde, som Faderen — den ene af Hedeselskabets Stiftere — deltog saa virksomt i lige til sin Død i 1898, har Hofjægermester A. Mourier-Petersen forstaaet at tage op og føre videre til Gavn og fortsat Udvikling for Hedeselskabet.

Metode til Udnyttelse af stærkt afvandede Mosearealer med smaa Tørvedybder.

Af Ingeniør i Maskinteknik K. Boisen.

Rundt om i Landet findes en Del større og mindre Mosearealer, som henligger ubenyttede fordi Tørvedybderne er for smaa til at kunne danne Grundlag for en rentabel Tørveproduktion, ligesom Tørv fremstillet af paagældende Materiale meget let gaar i Smuld fordi Tørvemassen er stærkt udtørret. Man har i den forløbne Sæson søgt at udnytte nogle af disse Arealer ved at harve Smuld paa dem. I det føl-

gende skal omtales den Fremgangsmaade, der har været anvendt, og skal samtidig angives nogle Retningslinier for hvilke Betingelser, der skal være til Stede, for at man kan forvente et godt Resultat.

Efter som de lokale Forhold er, maa Overjorden afømmes enten paa hele Arealet, som agtes udnyttet, eller ogsaa i lange Baner. Den første Løsbrydning af Smuld foretages med en Kultivator, som



Fig. 1. Harve til Smuldproduktionen.

er forsynet med Tissellapper. Brydningen sker i indtil en Dybde af ca. 5 cm, og de frigjorte Stykker bliver af Størrelser, som varierer mellem fint Pulver til Stykker paa Størrelse med en knyttet Haand. Smuldet tørrer under god Tørring i Løbet af et Døgn uden særlig Bearbejdning ned til ca. 40—50 % Vand. I fugtige Perioder maa det daglig bevæges ved Hjælp af lette Ukrutsharver, saaledes at Laget ikke lukker sig og hindrer Luftens Kontakt med de enkelte Partikler. Naar Vandprocenten i Smuldet er svundet ned til omkring 40—50 %, køres Arealet over med en Sluffe, som skraber de øverste 2 cm af Pulveret sammen, saa det ligger i lange Striber, hvor det tørrer færdigt. Under gunstige Forhold tørrer Smuldet paa en til to Dage, saaledes at det holder omkring 25—30 % Vand, men man maa almindeligvis regne med, at der medgaar ca. 5 à 6 Dage til Tørringen. Saasnart Smuldet er nedtørret til en passende Vandprocent, sammenkøres det i Stakke. Undertiden harpes Produktet, før det leveres, men i Almindelighed er dette unødvendigt, kun hvis Tørvemassen indeholder Sand bør Harpning foretages, idet man derved har en Mulighed for at nedsætte Askeprocenten væsentlig.

De Moser, der kan være Tale om at udnytte paa ovennævnte Maade, maa være af en ganske særlig Beskaffenhed. Man maa fordre,

at Tørstofindholdet er mindst 20 %, Tørvemassen skal være vel omsat, og saa vidt mulig fri for Taver, Rødder eller lignende, som kan holde sammen paa Tørven. Overlaget, som skal afømmes, skal være saa tyndt som muligt, og det maa helst være fri for Sand. Tørvelagets Tykkelse maa ikke være under 0,4 Meter og det skal helst være 0,8—1,0 Meter.

For at man kan faa en kontinuerlig Produktion, skal man helst have et Areal paa 3,0 ha at disponere over, der kan da beskæftiges 5 Mand, naar Arbejdet fordeles som følger. Regner man med 5 Dages Tørringstid og at Mosens Tørstofprocent i Gennemsnit er 25 %, vil der for hver 2 cm, som sammenkøres, fremkomme ca. 200 Tons tørt Smuld. Dette skal altsaa sammenkøres paa 5 Dage eller der skal sammenkøres ca. 40 Tons pr. Dag. Er Kørselsstrækningen 3—400 Meter frem og do. tilbage kan en Mand med Hest og Vogn sammenkøre ca. 10 Tons pr. Dag, saaledes at der skal 4 Mand til dette Arbejde; desuden skal der bruges en Mand, som dels skal harve Tørvemassen løs, dels sammenskrabe Smuldet med Sluffe. Sidstnævnte kan ogsaa naa at deltage i Sammenkørslen.

Det til Produktionen nødvendige Materiel er:

- 1 Stk. Kultivator med Tissellapper. (Fig. 1).
- 1 Stk. let Ukrutsharve.
- 1 Stk. Sluffe til Sammenskrabning. (Fig. 2).
- 4 Stk. Vogne til Sammenkørsel + 1 til Reserve.

Til et Eksempel for, hvordan Økonomien ved Smuldproduktion kan stille sig, skal følgende Betragtninger opstilles:

Da man regner med, at man helst skal have et Areal paa 3 ha for at Produktionen kan blive kontinuerlig og Mandskab og Materiel udnyttes fuldt ud, antages det, at man har et saadant til sin Raadighed. Endvidere forudsættes det, at en Undersøgelse af Arealet har vist, at man kan regne med, at der paa dette er en gennemsnitlig Tørvedybde af ca. 0,7 m, og at Tørstofprocenten for Tørvemassen i Gennemsnit er 25 %, og at der er ca. 400 m til fast Vej.

Før den egentlige Rentabilitetsberegning kan opstilles, maa man tage Stilling til, hvorvidt det kan betale sig at afømme Overjorden paa hele Arealet, eller om den skal afømmes i Baner. Det bedste er at afømme hele Arealet, idet Luften da lettere stryger over Tørvestykkerne, men det er den dyreste Metode, idet al Overjorden maa køres bort, medens man, saafremt man vælger at arbejde i Baner, kan lægge Overjorden op paa de mellem Banerne værende Arealer. Man kan opstille den Regel, at saafremt Tørvelaget er saa tykt, at man kan harve paa Arealet en hel Sæson uden at naa Bund, betaler det sig at afømme hele Arealet. Er dette ikke Tilfældet, maa man ar-

bejde i Baner. Man skal saavidt muligt lægge disse i Retningen vest—øst for derved at kunne drage Fordel af, at Vindretningen hovedsagelig er vest—øst.

Da Tørvesæsonen for Harvning kan udstrækkes over længere Tid end for egentlig Tørveproduktion, kan man regne med, at en Sæson med normale Vejrforhold kan blive paa 90 Dage. Regner man nu med,



Fig. 2. Sluffe, hvormed Smuldet samles i Striber.

at der gennemsnitlig gaar 5 Dage til Tørring af en Overharvning, vil det sige, at Arealet kan skrubes 18 Gange i en Dybde af 2 cm. Da omtalte Mose har en Dybde paa gennemsnitlig 0,7 m, er den altsaa dyb nok til, at man kan harve hele Sæsonen uden at naa Bund. Det vælges derfor, at Overjorden rømmes paa hele Arealet.

Med 25 % Tørstof i Tørvemassen vil man kunne fremstille ialt ca. 3800 Tons med 30 % Vand paa en Sæson, saafremt Vægtfylden i Tørvemassen i naturlig Aflejring er 1.

Udgifterne ved Produktionen:

Afrømning af Overjord 18 Øre pr. Kvadratmeter	5400,00
Betaling af Tørvedynd (4 Kr. pr. Ton)	15200,00
Afharpning og S sammenskrabning	1000,00
Sammenkørsel til fast Plads 4 Kr. pr. Ton	15200,00
Afskrivning af Værktøj og Materiel	3000,00
Leje af 5 Heste	10000,00
Analyse af Smuld	800,00
Uforudsete Udgifter	5000,00
Administration og Salg	3800,00
	<hr/>
	Ialt Kr. 59400,00

Priserne, som er opnaaet for Smuld i indeværende Sæson, har været ret smaa, idet det har knebet med at faa det rigtigt tørt, men man kan sikkert regne med, at der er opnaaet en gennemsnitlig Pris af omkring 22 Kr. pr. Ton. Med den projekterede Produktion skulde der altsaa være Mulighed for at opnaa en god Fortjeneste.

Foranstaaende Rentabilitetsberegning maa ikke tages som fuldgyldig for alle Arbejdssteder, idet de forskellige Poster varierer noget efter Mosens Beliggenhed, Tørvemassens Tørstofindhold og navnlig efter Vejrforholdene, men den kan tjene som Eksempel for, hvorledes en saadan kan opstilles.

Fordelene ved denne Produktionsmetode er lille Risiko, idet Anlægsudgifterne er smaa, Produktionen tørrer hurtigt, den er let at læsse og transportere. Sæsonen kan udstrækkes fra tidligt i April til sidst i September. Man faar udnyttet Arealerne, hvor der ikke tidligere har kunnet fremstilles Tørv, og disse forbedres landbrugsmæssig set.

Ulemperne er Metodens Afhængighed af Vejrforhold og Vanskeligheden ved at faa det fremstillede Produkt afsat. Afsætningen skulde dog være mulig, idet Produktet er velegnet til Industribrug og i det hele taget til Fyringsanordninger, hvor man benytter kunstigt Træk eller Underblæst.

De smukke Legind Bakker.

50 Aars Jubilæet for Legind Bjerge Plantage.

Formanden for A/S Legind Bjerge, Bankdirektør C. Poulsen, Nykøbing M., har paa Redaktionens Foranledning tilsendt Tidsskriftet følgende Artikel:

For 50 Aar siden »bragte »Morsø Avis« »et Forlydende om, at nogle Mænd i Nykøbing havde købt Legind Bakker, ca. 100 Tdr. Land Hedejord, i den Hensigt at danne et Aktieselskab, hvis Formaal skal være at beplante Heden.«

Forlydendet var rigtigt nok, og Sjælen i Foretagendet var Herredsfuldmægtig H. Nielsen, den senere Kreditforeningsdirektør i Aarhus, Etatsraad Nielsen, der sammen med 18 Borgere i Nykøbing skaffede en Kapital paa 9500 Kr., der viste sig at være tilstrækkelig til Køb af Arealet og dettes Beplantning takket være Hedeselskabets Medhjælp. Ved senere Tilkøb har Plantagen faaet Arealet udvidet til ca. 220 Tdr. Land. Aktiekapitalen er udvidet til 40000 Kr.

Den første Formand i Bestyrelsen var Borgmester, Etatsraad C. B.

V. Hansen, der ogsaa har gjort et stort Arbejde i Morsø Sdr. Herreds Plantage. Han afløstes af Kammerherre *Steensen Leth*, Højeris. Ved dennes Bortrejse fra Øen blev Sparekassedirektør *Fr. Bang* Formand. Ved hans Død i 1938 blev Bankdirektør *C. Poulsen*, Nykøbing M., hans Afløser.

Aktionærerne faar intet Udbytte og bortset fra Arv er Aktierne



Udsigt over Blaabærdalen i Legind Bjerge.

uomsættelige, da man ikke kan blive anerkendt som Aktionær uden Bestyrelsens Samtykke, der kun gives, naar man køber Aktier hos Selskabet, der ret ofte arver Aktier. Da mange Morsingboer anser det for en Æressag at være Medejer af den smukke Plantage, er det ikke vanskeligt at skaffe ny Kapital, naar saadan tiltrænges.

I Anledning af Jubilæet skriver Skovrider *C. F. Jensen*, Hurup, der i en Aarrække har været Selskabet en god Støtte som tilsynsførende, følgende:

Et Tilbageblik.

Ethvert Jubilæum giver Anledning til at se tilbage paa den Tid, der er forløbet, og fremefter for at udforske Mulighederne i den Tid, der vil komme.

For Legindbjerge Plantages Vedkommende ser vi, ved at kigge tilbage paa den Tid, der er forløbet, siden den for 50 Aar siden blev anlagt, hvorledes den stedse i sine forskellige Perioder har været til Glæde — ikke alene for Stifterne, men ogsaa for Tilskuerne.

Legindbjerge Plantages første Periode er *Forventningens*. Vilde det

nu lykkes at faa noget til at gro paa disse udsatte Lyngbakker? Svaret var allerede efter faa Aars Forløb synligt, idet grønne Bjergfyrbuske bragte en hidtil ukendt Afveksling i Lyngtæppets Udseende. Ikke alene vilde Træerne gro, men det viste sig, at de endog groede saa hurtigt, at de gav Anledning til ligefremme Angreb, fordi Skovvegetationen med eet, maa man sige, — saa hurtigt var Væksten — forandrede Lyngbakkernes Udseende og de bestaaende Udsigter fra disse.

Den næste Periode i Legindbjerge Plantages Tilværelse kan nærmest betegnes ved *Lømmelalderen*, hvor den raskt voksende Ungdom bare tænkte paa at rende opad uden nærmere Hensyn til Udseende og Form. Denne Aldersklasse er, som bekendt, ikke den smukkeste, og derfor var Modgangen for Bestyrelsen og Modviljen mod Plantagen ogsaa størst i disse Aar; men nu havde man jo en Gang anlagt Plantagen, og saa maatte man ogsaa trækkes med den. Men som saa ofte opdager man lige med eet, at det man hidtil havde anset for bare en ung, opløben Fyr, nu er blevet til et nyttigt, ja ligefremt uundværligt ungt Menneske. Saadan ogsaa med Legindbjerge, fra kun at være anset for en ung opløben Plantage, bliver den lige med eet til noget meget nyttigt, ja uundværligt. Denne Forandring i Værdsættelsen af Legindbjerge Plantage foregik under den forrige Krig, hvor Plantagen ikke alene kunde forsyne Aktionærerne med Brænde, men ogsaa adskillige udenforstaaende.

De stærke Pligthugster den Gang gav imidlertid Anledning til, at Legindbjerge Plantage kom ind i en ny Periode — *Fornyelsens* eller *Foryngelsens* — og dette i Forbindelse med den daværende Bestyrelses, men navnlig Formandens, Fr. Bang, Lyst til ved Hugst at genskabe en Del af de Udsigter, Træerne hidtil havde lukket for, gav Legindbjerge et helt nyt Ansigt, samtidig med at nye Problemer opstod. Som man ved den første Generation af Træer havde haft sine Tvivl om, hvorvidt Træerne vilde gro eller ej, saaledes ogsaa i denne Omgang. Ja Tvivlen var endog saa stærk, at en paa den Tid meget kendt Førstmand betegnede en stor Bøgekultur som Narrestreger, man helst skulde holde sig fra. Heldigvis blev »Narrestregerne« fortsat, og de har nu udviklet sig til smuk ung Bøgeskov, som efter blot nogle faa Hugster vil udvikle sig til smuk mellemaldrende Bøg, for siden ved Pleje at blive til Storskov. Det var dog ikke alene med Bøg, der blev foretaget Underplantning, i usædvanlig Mængde forsøgte man at benytte fremmede Træarter til Afløsning af Bjergfyrbestanden. Ikke mindst de 3 sidste Vintre har dog gennemgaaende vist, at de som danske betragtede Træarter: Eg, Bøg, El, Birk, Ask samt Ædelgran, Rødgran, Bjergfyr og Skovfyr synes at klare sig bedst paa den danske Jord, hvorimod de Fremmede i det lange Løb ikke kan trives i vort Klima.

I Dag, hvor den oprindelige Plantages Foryngelse er i god Gang, genoplever Legindbjerge sin første store Glansperiode fra forrige Krig, idet den paany er blevet en uundværlig Faktor i Morsøs Forsyning med Brænd-

sel. Interessen for Plantagen er næsten for overstrømmende, idet den truer med at udrydde de gamle Bestande fuldkomment, dersom Krigshugster af den nuværende Størrelse skal fortsættes.

Selv om en og anden Bevoksning maaske maa falde hurtigere, end vi ønsker det, kan vi — ud fra de foreliggende Erfaringer — tage os dette Tab forholdsvis let. Synet af de frodige unge Bevoksninger af Naaletræ eller Løvtræ, som er vokset frem paa den Plads, hvor de Gamle faldt, bringer os rige Løfter for Fremtiden og mildner det Tab, vi lider ved flere Bevoksningers alt for tidlige Borthugst.

Tilbageblikket over Legindbjerge Plantage er stort set kun til Glæde for os, og ser vi frem i Tiden, maa det siges, at vi allerede nu paa Grundlag af de udførte Foryngelser kan spaa, at der vil blive en Skov, som ved sin rige Afveksling vil blive adskilligt mere interessant og spændende end den første, men frem for alt mere farverig og storslaaet, fordi de fleste af de Træarter, der nu anvendes, i Modsætning til Bjergfyrren er i Stand til at blive til store Træer.

Som noget særegent for Legindbjerge Plantage maa nævnes § 1 i Selskabets Vedtægter, som kort og godt siger: *Formaalet er at skabe en Lystskov*. Naar der blot ses hen til det stadigt stigende Besøg af Skovgæster fra Mors saavel som fra andre Egne af Landet, har man deri et slaaende Bevis for, at det er lykkedes at opfylde Formaalet; men naar dette er lykkedes i saa høj Grad som sket er, skyldes det ikke mindst Fr. Bangs utrættelige Arbejde herfor gennem 40 Aar. Som Fr. Bangs trofaste og kyndige Medarbejder maa dog nævnes Planteskoleejer Riis, som gennem 24 Aar i Plantagens Bestyrelse har stillet sin Sagkundskab og Smag til Raadighed for Arbejdets Fremme.

Særlig bemærkelsesværdigt for Legindbjerge Plantage er dens skønne Beliggenhed og dens vidunderlige Terræn, et Areal saa naturskønt, at Hedeselskabets daværende Direktør, E. M. Dalgas, ved Synet af dette begejstret udrød: Her kommer Danmarks smukkeste Plantage til at ligge. I Dag 50 Aar efter Plantagens Anlæg maa vi fuldt ud erkende Rigtigheden af denne begejstrede Udtalelse. Hvor der før var een Udsigt, er der ved Skovens Hjælp skabt Hundrede forskellige Udsigter. Hvor der før kun var een Farve, Lynsens, er der ved de mange forskellige Træarters og Buskes Løv skabt en Farvepragt saa rig og skøn og afvekslende, at man ingen Steder træffer den smukkere eller rigere. Hvor før kun Hedelærken og Kragen holdt til, glæder vi os nu baade Sommer og Vinter over et rigt og afvekslende Fugleliv, der som en Slags Tak for lune og solrige Ynglepladser og Opholdssteder har tilført Legindbjerge mange nye Urtevekster, blandt hvilke særlig maa nævnes Naaleskovsplanten frem for alle andre *Linnea* — opkaldt efter Sverrigs Blomsterkonge, Karl Linné.

Skovhugsten under Krigen.

Interessante Udtalelser af Professor Carl Mar. Møller.

Sidst i November holdt Professor *Carl Mar. Møller* et Foredrag i »Nationaløkonomisk Forening.« Professoren udtalte bl. a.:

Det er et ofte drøftet Spørgsmaal, om Skovenes Tribut til Krigstidens Nødssituation har været passende eller for stor, eller muligvis er for lille. Der foreligger Udtalelser om, at Skovenes Eksistens er truet, eller at i det mindste Løvskovene er truet. Om noget saadant er der som Regel foreløbig ikke Tale. Under normale Forhold gælder det for Gran, at vi kun hugger en Del af Tilvæksten. For Løvtræet vil Hugsten normalt omtrent være lig Tilvæksten. Skønsvis laa den dog i Aarene umiddelbart før Krigen af tvingende økonomiske Grunde (Skatter etc. lidt over Tilvæksten. Men Merhugstprocenterne ligger i Virkeligheden en Del lavere, end man umiddelbart skulde tro. Lader vi for Simpélheds Skyld disse Forhold gaa op mod hinanden (hvad de dog næppe gør), og regner vi med, at vi foreløbig har haft 1 Merhugstaar paa 50 pCt. af en normal Hugst og er begyndt paa en 4de paa 50 pCt., saa faar vi følgende simple Billede, gældende for Løvtræet: Normal Tilvækst og normal Hugst ca. 4 pCt. af Vedmassen, som staar i Skoven. En Merhugst paa 50 pCt. betyder derfor en Nedbringelse af den staaende Masse med 2 pCt., og de første 4 Aars Merhugst en Nedbringelse paa 7 pCt. *Dette er jo ikke ruinerende Tal*, men hvis man fortsætter længe nok, kommer det Punkt, hvor Tilvæksten begynder at gaa ned.

Men det er aabenbart, at der uden Skade paa Produktionsapparatet endnu i nogle Aar kan gennemføres Merhugster af samme Størrelsesorden som hidtil under Krigen eller endog større, en nødvendig Forudsætning er dog, at Merhugsten ikke tages med en vis Procent paa alle Distrikter, men derimod med en stor Procent paa nogle Distrikter og eventuelt slet ingen paa andre.

Hovedmotivet til en Merhugst i Løvtræ skulde være Brændselsforsyningen, idet der i en Afspærringssituation stort set ikke stilles særlige nye Krav til Løvtræindustrien. Selv om vi mere end før behøver Bøgegulve til Erstatning af det udenlandske Naaletræ, skal f. Eks. Drittelabrikationen, der er nøje knyttet til vor mindskede Smørekseport, have mindre Træ end før. En Pligthugst af Løv-Gavntræ væsentlig ud over Normalforbruget synes derfor heller ikke paakrævet.

Noget anderledes end for Løvtræ stiller det sig for Naaletræ. Her kan der blive Tale om, at Byggeriet m. m. til Erstatning for svigtende Import kan forlange ekstraordinært øgede Leverancer. Da Tilvæksten i Naaletræ

ligger væsentligt over Hugsten, og da baade Tilvækst og Hugst i de første Aartier vil være ret stærkt stigende, kan med Rimelighed den Tanke drøftes i saa Fald at diskontere noget af de kommende Aartiets større Hugst frem til Nutiden. I betydelig Udstrækning vil det kunne gøres uden nogen Nedsættelse af Skovenes Naaletrætilvækst. Men selv om denne skulde lide nogen Skade, vil det maaske kunne forsvares med, at nu er der et virkeligt tungt vejende Behov for dette Træ, som muligt om nogle Aar efter Krigen vil være for meget paa vort Naaletræmarked, og som man til den Tid maa spekulere paa Afsætningsmuligheder for. Bliver Afspærringstidens Behov for dette Træ virkelig tungt vejende, er det saa kun rimeligt, at der ogsaa gives Udtryk for det i Prisen.

Nogen Frygt for ved denne Fremdiskontering af Hugsten at skade de nuværende Naaletræ-Industrier behøver man selv ved ret stærke Hugster næppe at nære, naar man betænker den ventelige Stigning i Naaletræ-Produktionen.

Fra Plantningsforeningerne.

Djursland sdr. Plantningsforening

holdt den 7. November Generalforsamling paa Molskroen. Formanden, Gdr. *P. M. Pedersen*, Stabrand, oplyste, at Foreningen i Aarets Løb havde uddelt 123000 Naaletræer og 42000 Løvtræer. I sin Beretning slog Formanden til Lyd for, at man ved Genplantning paa denne Egns lettere Jorder gik bort fra Rødgranen og i Stedet anvendte Skovfyr, Lærk eller Løvtræer. Regnskabet balancerede med 1227 Kr.

Til Bestyrelsen genvalgtes *Jens Olsen*, Tved, og Sognefoged *Jens Udsen*, Taastrup, og som Kredsforstandere nyvalgtes Plantør *Kasperen*, Ebeltoft, og *Anders Rønde*, Rostved. De øvrige afgaaende Kredsforstandere genvalgtes.

Skovriden *Thyssen* omtalte Pligthugsten, der har været ret haard ved de østjydske Løvskove. I mange Plantager har den derimod været gavnlige, og hvis Kravene ikke bliver forøgede, kommer Plantagerne nok igennem.

Skovrideren indledede derefter en Forhandling om Læplantningsarbejdet.

Brønderslev og Omegns Plantningsforening

holdt den 13. November Generalforsamling.

Formanden, Rentier *Lars Bæk*, oplyste i sin Beretning, at der sidste Aar er leveret til 75 Modtagere 54000 Naaletræer og 15645 Løv-

træer. Præmier er tilfaldet *Verner Axelsen* og *Jens Jensens Enke*, Filholm. Regnskabet, der godkendtes, balancerede med 3516 Kr.

Til Bestyrelsen genvalgte *Lars Bæk* og *Chr. Pedersen*, Thise. Revisorer blev *Harald Baggesen* og *Gartner Ladefoged*.

Tørveproduktionen i 1943.

Finansudvalget har den 19. November tiltraadt, at der atter i Aar stilles 10 Mill. Kr. til Raadighed til Laan til Anskaffelse af Driftsmateriel og til Drift af Tørvemoser i Sæsonen 1943.

I den Anledning har Landbrugsministeriet udsendt følgende Meddelelse:

Da Landbrugsministeriet maa anse det for ønskeligt, at Tørveproduktionen i Sommeren 1943 tilrettelægges i Tide, vil der allerede nu blive givet Adgang til at ansøge om Statslaan til denne Produktion.

Laanene ydes dels som Anlægslaan med indtil 80 pCt. af Købesummen for Maskiner og andet Driftsmateriel (for brugt Materiel dog som Regel ikke over 50 pCt.), dels som Driftslaan hovedsagelig til Betaling af Arbejdslønninger. Laanene forrentes med $4\frac{1}{2}$ pCt. p. a. og afdrages for Anlægslaanenes Vedkommende, efterhaanden som Produktionen afsættes og senest i 11. December Termin 1943.

Ansøgninger om Laan udfærdiges paa Skemaer, der faas udleveret ved Henvendelse til Landbrugsministeriets Tørvekontor, Bremerholm 39, København, eller Det danske Hedeselskab, Viborg, og skal indsendes med Kommunalbestyrelsens Paategning gennem Hedeselskabet til Landbrugsministeriet.

Sidste Frist for Indgivelse af Ansøgning er 1. April 1943, men det tilraades at indgive Ansøgning saa tidligt som muligt.

For Sommeren 1942 blev der ligeledes stillet 10 Mill. Kr. til Raadighed, og der ydedes heraf 470 Anlægslaan til ialt 1,5 Mill. Kr. og 1504 Driftslaan til ialt 7,3 Mill. Kr. I Aar er Renten kun $4\frac{1}{2}$ % mod 5 % i Fjor.

Hedebrugets Virksomhed.

Hedebrugets Hovedbestyrelse har paa et Møde i Viborg den 28. November behandlet 2021 Ansøgninger om Tilskud til Hedeopdyrk-

ning, omfattende et Areal paa 3860 Hektarer. 1639 Ansøgninger omfattende 2860 Hektarer blev bevilget med ca. 186000 Kr.

Fra Nybyggere paa Heden forelaa 284 Ansøgninger, af hvilke 201 blev bevilget med et samlet Tilskud paa 56525 Kr.

Paa Mødet blev endvidere behandlet 17 Ansøgninger om Tilskud til nye Vejanlæg paa Heden. Der blev paa Mødet aflagt Beretning om Selskabets Forsøgsvirksomhed, der er af betydeligt Omfang, idet omfattende Opdyrknings- og Dyrkningsforsøg er anlagt 13 forskellige Steder i jyske Hedeegne.

Fra Hedeselskabets Grundforbedringsvirksomhed.

Fra Distriktskontorerne under Hedeselskabets Mose- og Engafdeling foreligger der en Opgørelse over Arbejder i November Maaned 1942.

Det fremgaar heraf, at der i Maanedens Løb er fuldført 352 Arbejder omfattende 1493 ha til en samlet Overslagssum af 1 117 420 Kr. Heraf var 341 Drænings- og Kultiveringsarbejder omfattende 1238 ha (Overslagssum 925 670 Kr.) og 11 Vandløbsreguleringer med et interesseret Areal paa 255 ha (Overslagssum 191 750 Kr.).

Derudover er der i samme Maaned ved samtlige Distrikter færdigprojekteret og tilstillet Rekvirenterne 457 Arbejdsplaner omfattende 2089 ha til en Overslagssum af 1 506 525 Kr. Heraf var 424 Drænings- og Kultiveringsplaner omfattende 1702 ha (Overslagssum 1 275 995 Kr.) og 33 Vandløbsreguleringer med et interesseret Areal paa 387 ha (Overslagssum 230 530 Kr.).

N. B.

MINDRE MEDDELELSER.

Skattefritagelse ogsaa for smaa Skovejendomme.

Overfor Statens Ligningsdirektorat rejste et Skatteraad for nogen Tid siden Spørgsmaalet, hvorvidt Bestemmelsen om Fritagelse for Ejere af Skove for at medregne Halvdelen af Indtægten ved Merhugst i deres skattepligtige Indkomst kan komme til Anvendelse paa Gaardejere, til hvis Ejendom der hører en mindre Plantage eller Lund.

Efter Brevveksling med Ministeriet for Landbrug og Fiskeri har Ligningsdirektoratet nu meddelt, at de omhandlede særlige Fritagelsesregler kommer til Anvendelse paa Ejere af ethvert beplantet Areal uden Hensyn til dettes Størrelse og tidligere erhvervsmæssige Udnyttelse, saafremt der paa dette Areal paahviler Ejeren Pligthugst.

*

I Sverrig er der 4,1 ha Skov pr. Indbygger, medens Danmark kun har 0,1 ha pr. Indbygger.

*

Forbruget af Linolie i Sverrig har hidtil været baseret paa Import, men da det nu begynder at knibe med at faa nye Varer frem, overvejer man at erstatte den med Fyrretræsolie, der faas som Biprodukt fra Sulfatfremstillingen. Denne Olie er hidtil gaaet til Sæbefabrikkerne.

*

Brændesagen under Krigsforhold.

I Skovrider *Axel Thyssens* Artikel i sidste Nr. af Tidsskriftet var, som Følge af en Korrekturfejl angivet, at Statsskovenes Brændepligthugst for 1942—43 var 47,500 rm. Det skulde være 475,000 rm.

*

Sat Ild paa Plantagen.

En Statshusmand Mar. F. Møller, Tulstrup pr. Hvam, var ved Hobro Ret idømt 60 Kr. i Bøde for at have sat Ild paa noget tørt Græs i Aastrupgaard Plantage, saaledes at Ilden bredte sig og kraftigt angreb Plantagen.

Landsretten ændrede Straffen til 30 Dages betinget Hæfte. Han skal yderligere betale 720 Kr. for Skaden.

*

Den store Nørlund Stats-Plantage er ved Arrondering forøget med 133 Tdr. Ld., som er tilkøbt for 28000 Kr.

*

Læplantningsbogen.

Af den nye 5. Udgave af »Læplantningsbogen« af Konsulent *P. Chr. Andersen*, som Hedeselskabet forbereder udsendt saa hurtigt som muligt, er der allerede forudbestilt godt 600 Ekspl. Den nye Udgave vil formentlig foreligge omkring 1. Januar.

Den nye Udgave vil paa Grund af de indtrufne Prisstigninger koste 2,25 Kr. pr. Enkelteksemplar. Ved Bestilling af mindst 10 Stk. koster den 2 Kr. pr. Stk.

*

Aalborg Amtsraad har med Henblik paa senere Bepantning købt et Hedeareal paa ca. 140 Tdr. Land i Vedsted. Arealet bestaar af den saakaldte Grønninggaards Sande.

*

Vejle Amts Smaaskovforening har fra Tuborgfondet faaet et Tilskud paa 3000 Kr. til Fornyelse med Løvtræ, fortrinsvis Bøg og Eg, i Smaaskove, hvor Pligthugsten har medført Foryngelsesarbejder. Tilskudet vil andrage ca. 100 Kr. pr. Td. Ld.

*

Ejendommeligt Forhold.

Ved Licitation over Arbejdet vedrørende Afvanding af Lemmer Kær i Hvilsager-Lime Kommune, bl. a. omfattende Nedlægning af ca. 1100 Meter Betonrør, indkom 4 Tilbud. Det laveste var paa 5504 Kr. — det dyreste paa 17182 Kr.!

*

A/S *Klaabygaard Plantage* har holdt Generalforsamling i Ribe. Formanden, Tømrermester *Danielsen*, oplæste Regnskabet, der balancerede med 2999 Kr. Til Bestyrelsen genvalgtes Ingeniør *Stürup*.

A/S *Staunsagergaard Plantage* holdt samtidig Generalforsamling. Apoteker *E. Lind* afgav Beretning og Regnskab. Regnskabet balancerede med 734 Kr.

Dansk Plantageforsikringsforening

tegner Forsikring af Genplantningsværdien for Naaletræs-plantager overalt i Danmark. Indskud een Gang for alle 50 Øre pr. ha, dog ikke under 1 Kr. Aarlig Præmie pr. ha 15 Øre, dog ikke under 50 Øre. Vedtægter og Indmeldelsesblanketter faas ved Henvendelse til

FORENINGENS KONTOR I VIBORG.

„KUSTOS“ KREATURFORSIKRINGSFORENING
STIFTET AF DANSKE LANDMÆND 1881
FORSIKRER HESTE, KVÆG, FAAR OG SVIN
KONTOR: HAVNEGADE 4, AARHUS TELEFON NR. 1800

Viborg Byes og Omegns Sparekasse

Telf. 1400 (3 Linier)

Sct. Mathiasgade 68
Kontortid: Kl. 9—15

Handelsbanken i Viborg

Filial af Aktieselskabet
Kjøbenhavns Handelsbank

Kontortid: 9—15
Telefon: 1500
(5 Linier)

Tegn Annonce i

Jydsk Telefonbog

Jydsk Telefon-Aktieselskab
Aarhus

Aktieselskabet AARHUUS PRIVATBANK

— stiftet 1871 —

Aarhus:
Hovedkontor.

København.
Nygade 1.

Aktiekapitalen & Reserver ca. 17 Mill. Kr.
hæfter til Sikkerhed for alle Indskud.

Brunkul
Mergel
Kalk

H. Theut

Viborg
Tlf. 1560-1559

RIBE Brændeovne og Tørveovne

Til indenlandsk Brændsel og Briketter
anvendes med størst Fordel vore nye
Modeller.

Brochure paa Forlangende

*Henvend Dem til vore
Forhandlere eller til os.*



A/S RIBE JERNSTØBERI · RIBE
GRUNDLAGT 1848 · TELEFON 261 & 262

Dansk Andels-Egekspor

Kgl. Hofleverandør
er Producenternes
egen Forretning og
yder derfor disse
det fulde Udbytte.

Hovedkontor:
Akselborg,
København V.

A. Philipsen & Co., Viborg.

Maskinanlæg - Automobiler.
Telefon 532—1064.
Elektriske Anlæg - Vandværks-
anlæg. Telefon 174—274.

Viborg Papir-Comp.

Papir & Papirvarer en gros.
Bogtrykkeri.
Kontorforsyning

Sct. Mathiasgade 31—33.
Telf. Viborg 802—803.

Herning Hede- & Discontobank.

10—12 $\frac{1}{2}$ p. 2 $\frac{1}{2}$ —5.
Telefon 5, 273 og 720.

SPRIT
til teknisk Anvendelse.



Aktieselskabet
CARLSBERG TEGLVÆRK

Middelgade 14, Randers — Telefon 1515

Carlsberg Teglværk: Randers 174

Faarup Teglværk: Faarup 10

Hotel Herning.

Telf. 21—41.

▼
Byens første Hotel.

Mejeriernes og Landbrugets Ulykkesforsikring.

Tell. 14.350. — Gensidigt Selskab. — Reventlowg. 14, Kbhvn. V.

Ansvarsforsikring



Automobilforsikring

Henvendelse til Kredsens Tillidsmand eller til Kontoret.

HELLESENS SENIOR

er en stor, stærk, paalidelig Haandlygte

HELLESENS SENIOR

giver blændende Lys Aar efter Aar med

HELLESENS

verdenskendte Tør-
element

HELLESENS SENIOR

i Regn og Blæst
uden at blinke

Absolut farefri i Ga-
rager, Stalde, Pak-
huse og i Hjemmet

Uundværlig i Jægerhytten



Spedalsø

Cementvarefabrik.

R. Jensen. — Indeh. J. Jensen.
Tlf. 504. Horsens. Tlf. 504.

Impregnerede Rør
efter Ingeniørfor-
eningens Normer.
Drænrør i forsk. Di-
mens. fra 10-50 cm.
— Brøndringe. —

FORLANG TILBUD.

Varde Bank

Esbjerg Afdeling

Kongensgade 62
og Fiskerihavnen

A/s Varde Staalværk, Varde.

||| 1. Kl. Staalstøbegods til Tip-
vognshjul, Bremseklodser og
andet Entreprenørmateriel. —

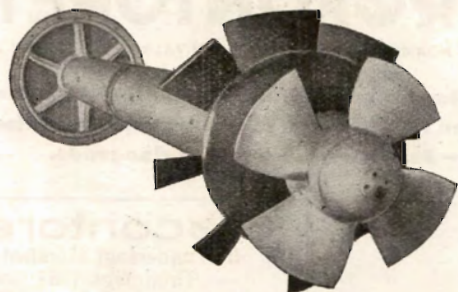
Ildbestandigt „Vardan“. — Manganstaal.

SKOVEJERE

Imprægneringsanstalten „SILKEBORG“ A/S, Silkeborg, med sine forskellige Afdelinger er det eneste Firma i Jylland, der køber enhver Træart i enhver Sortering til Forarbejdning paa egne Anlæg. Spar Mellemandel, sælg direkte, vi køber Gran til Master, Tømmer, Kassetræ, Trældstræ, Eg, Bøg, Ask og Elm til ethvert Formaal.

Henvendelse enten til Hovedkontoret, Silkeborg, Telf. 424, eller
Bevtoft 50 — Vamdrup 53 — Fredsted 10 — Nr. Snede 58

AFVANDINGSPUMPER



System Finshyttan

Skruehjul til Pumpe
med højeste
Nyttevirkning.

A/s **E. RASMUSSEN**

FREDERICIA - Tlf. 1404 (3 Lin.)

Teglværkernes Salgskontor, Horsens.

S. M. B. A.

Telefon 1109.

Søndergade 37.

Drænrør - Mursten - Tagsten.



Teglværkernes Salgskontor

ESBJERG

Telf. 265-546

DRÆNRØR

2" - 15"

MURSTEN

TAGSTEN

Jydsk Husmands Kreditforening

Aalborg

Laan ydes i mindre Ejendomme paa Landet
og paa Købstædernes Markjorder.

Telf. 3870 - Kontor: Boulevarden 43 - Telf. 3871

Stryg elektrisk

SOPHUS BERENDSEN A/s

V. FARIMAGSGADE 41
KØBENHAVN V.

KANNIKEGADE 18
AARHUS

ALT ENTREPRENØRMATERIEL

DAMP- OG DIESELLOKOMOTIVER
GRAVEMASKINER - TIPVOGNE - SPOR

LEVERANDØR TIL HEDESELSKABET

**Hammerum Herreds
Spare- og Laanekasse,**
Herning

Telf. 10 og 314

Østergade 6
Kontortid
10-12 $\frac{1}{2}$, og 14 $\frac{1}{2}$ -17

LEVERANDØRER TIL DE SAMV. PLANTNINGS-
FORENINGER OG HEDESELSKABET



SKOVFRØKONTORET

JOHANNES RAFFN & SØN NORMASVEJ 21 · KØBENHAVN-VALBY · TELF. VALBY 2

Leverer alle Arter Skovfrø efter forudgaaende Undersøgelse
ved Statsfrøkontrollen i København samt med nøje Angivelse
af Proveniensen. — Prislister sendes paa Forlangende.

Frøavlsceniret Hunsballe

Holstebro

Telefon 533

Frøavl
og Frøhandel

Frøkontoret

(for undersøgt Markfrø)

— Grundlagt 1887 —

KOLDING

Telefon 43



Brostrøms
Planteskole

VIBORG

ved C. Nielsen

Telefon 42

leverer alle
Planter for Have,
Mark og Skov —

Haardføre og veldrevne
Arter for ethvert Formaal

Forlang Tilbud
Vi garanterer Kvaliteten

**PALUDANS
PLANTESKOLE**

— KLARSKOV —

130 Tdr. Land.

Skovplanter,
Hæk- og Hegnsplanter,
Allétræer,
10 Millioner Prikkeplanter.

Forlang Prislister.

TELEFON KLARSKOV NR. 9.

**P. KRUSES
PLANTESKOLE**

- MUNDELSTRUP -

Telefon Tilst Nr. 7

Skovplanter

Haveplanter

Forlang Prislister eller Tilbud

A/S **Skive Markfrøkontor**

Grundlagt 1896

Telf. 94 Skive

Frøavl Frøhandel

A/S **SØNDERJYDSK FRØFORSYNING**

AABENRAA — TELF. 47

Røde Drænpør

2" — 12"

Fredenshøj Teglværk

Aabenraa

Telefon 2127

Aktieselskabet

De danske

Sukkerfabrikker

København

Lyskopi - Zinktryk

**Aarhus Lys- &
Zinktrykanstalt**

Frederiksallé 60, Aarhus

Trifoliums Frø
giver stor Høst.

Sydvestjyske Teglværkers Salgskontor
Telefon 58 Ølgod Telefon 58

Vore anerkendte
- RØDE DRÆNRØR -
føres altid paa Lager fra 2" til 8".
Tilbud til Tjeneste.

A/S Gammelgaard Teglværk,
Skive.
Telefon 187.

HØJSLEV TEGLVÆRKER A/S

leverer

PRIMA, RØDE DRAINRØR

i Størrelse fra 2 til 15 Tommer.

Indhent Tilbud.

Tlf. Højslev 3.

**Bjerringbro
Cementvarefabrik**

ved Th. Petersen
Telf. 111, Bjerringbro

Alle \triangle -mærkede Rør
Imprægnerede
og uimprægnerede

Stort Lager
Altid leveringsdygtig

Nivaagaards Teglværk.

Telf. Nivaa Nr. 9. Nivaa St.

Drænrør i alle Dimensioner
fra 2" til 15". — **Lerrør** med
og uden Muffe fra 6" til 15"

— Forlang Tilbud. —

**TJÆREBORG
CEMENTSTØBERI**

F. CHR. JENSEN
— Telefon 21 —

Impræg. Cementrør efter In-
geniørforeningens Normer. —
Monierrør i forskellige Di-
mensioner fra 50—125 cm.
Forlang Tilbud.

Røde Drænrør

indtil 16" Diameter.

A/s Hvorslev Teglværk

pr. Ulstrup.

Telefon 67 Ulstrup.

J. C. HALVORSEN

Kroghsgades Cementstøberi
AARHUS

Kontor: Dannebrogsgade 20
Telf. 5019—5020

Impræg. Cementrør, anerk. af
Autoriteterne som fuldstændig
Erstatning for glass. Lerrør.
Monierrør. Maskinstampede
Rør. Brøndringe.
Dagens billigste Pris.
— — Forlang Tilbud. — —

Petersværk Cementvareindustri

Telefon 1055 — Nørresundby

\triangle Betonrør efter dansk Ingeniørforenings Normer
Vibrerede Monierrør — — Imprægnerede Rør

Røde - 1½" — 12" - Drænrør.

Forlang Tilbud.

Akts. Frederiksholms Tegl- & Kalkværker.
Vesterbrogade 12 — København V. — Central 282.

Drænrør.

Røde Drænrør fra 2" — 8" al-
tid paa Lager. Forlang Tilbud.

1/8 Aalborg Teglværker.

Vesterbro 58. Telf. 24 & 305.

**Hornbæk
Cementvare-
og
Mørtelfabrik**

Marius Ødum

Telefon 400 Randers

Kan \triangle -mærkede
Varer føres

Største Lager

Bedste Kvalitet

Forlang Tilbud

RØDE DRÆNRØR

TAGSTEN

MURSTEN

Kählers Teglværk

Korsør

Midtjyske Teglværkers Salgskontor

Telefon Skive 1030

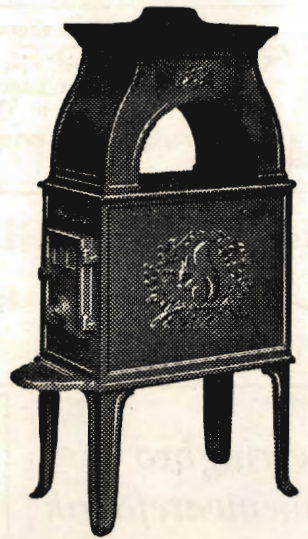
S. m. b. A.

Telefon Viborg 1330

Alle Størrelser i Drænrør leveres

MORSØ BRÆNDEOVNE

kan leveres i 12 forskellige Størrelser
og Udførelser

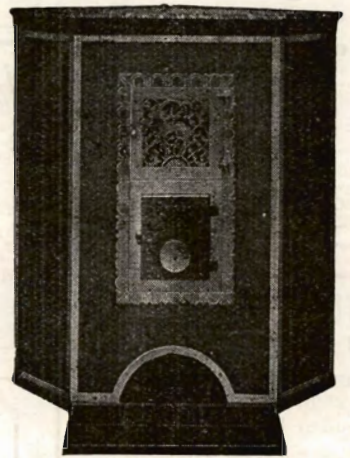


Nyhed:

MORSØ BRÆNDEKAMINER

specielt indrettet for
Brændefyring

6 forskellige Størrelser og
Udførelser



MORSØ STØBEGODS

A/S N. A. CHRISTENSEN & CO., NYKØBING MORS

Redaktion: Afdelingsleder N. Basse og Direktør, Skovrider C. E. Flensborg, Viborg.
Carlo Mortensens Bogtrykkeri, Viborg.

