

HEDESELSKABETS TIDSSKRIFT

Nr. 14



15. Decbr.

61. Aarg.

UDGIVET AF DET DANSKE HEDESELSKAB

1940

FRISK



— som Fyrreskoven...

I Danapin Sæben skummer Bjergfyr-Olien fra de jyske Fyrreskove. Den giver Danapin Sæben sit eget Særpræg og sin egen Virkning: den renser til Bunds og skaber Velvære —

Danapin-Velvære ...

DANAPIN

— et nationalt Produkt

Sæben



„IMBERT“ GAS-GENERATOR



til Fordson Traktoren

leveres nu gennem alle
autoriserede Forhandlere

Denne Generator er bygget specielt til Fordson Traktoren og har saavel i Marken som ved Prøver paa Teknologisk Institut vist de bedst mulige Resultater ved denne Driftsform. Generatoren er driftssikker og økonomisk og er fremstillet af de bedste og mest holdbare Materialer.

Forlang Brochure og Oplysninger om Levering hos en autoriseret Ford eller Fordson Forhandler.

FORD MOTOR COMPANY A/S. SYDHAVNEN. KØBENHAVN V.

**LEVERANDØRER TIL DE SAMV. PLANTNINGS-
FORENINGER OG HEDESELSKABET**



Johannes Kain & Søn

SKOVFRØKONTORET

København-Valby

Frøkontoret

(for undersøgt Markfrø)

— Grundlagt 1887 —

KOLDING

Telefon 43

**P. KRUSES
PLANTESKOLE**

- MUNDELSTRUP -

Telefon Tilst Nr. 7

Skovplanter

Haveplanter

Forlang Prislister eller Tilbud

A/S Skive Markfrøkontor

Grundlagt 1896

Telf. 94 Skive

Frøavl Frøhandel

A/S L. Hammerich & Co.
Specialforretning i Bygnings-
artikler. Grundlagt 1854.
Telefon Nr. 7050 (3 Linier).
Aarhus.

Landbrugslotteriet.

Største Gevinst Værdi 80,000
Kr. Præmie 10,000 Kr. Ialt
i en Serie 38,000 Gevinster
+ en Præmie. — Tils.
Kr. 1 Million 823,460. —
Trækkes samtidig med
Klasselotteriet.

Lodsedler faas hos alle
Kollektørerne samt i
Hoved-Kollektionen, Frederiksberggade 2, København K.

Alt i Forstplanter,

Skovfrø, Grundstammer,
Frugttræer, Roser,
Sirbuske m. m.

Prislister franko paa Forlangende.



**VEJLE AMTS PLANTESKOLE
& TH. FROST'S SKOVFRØHANDEL - BØRKOP**

Frøavlscentret Hunsballe

Holstebro

Telefon 533

Frøavl
og Frøhandel

Den sjællandske Bondestands Sparekasse
Vestervoldgade 107 København V



77 Kontorsteder paa Sjælland

ALLE SPAREKASSEFORRETNINGER UDFØRES



Mejeriernes og Landbrugets Ulykkesforsikring.

Tell. 14.350. - Genældigt Selskab. - Reventlowsg. 14, Kbhvn. V.

Ansvarsforsikring



Automobilforsikring

Henvendelse til Kredens Tillidsmand eller til Kontoret.

A/S SØNDERJYDSK FRØFORSYNING

AABENRAA — TELF. 47

Trifoliums Frø
giver stor Høst.

Holbæk.
Tlf. 1213
(4 Lin.)

H O T A C O

Holbæk Tagpap- & Cementvarefabriker A/S.

København.
Ewaldsensvej 12.
Tlf. Centr. 6913
(2 Lin.)

Betonrør af enhver Art til Afvanding og Kloakeringer.
H. T. C.s specielle imprægnerede Rør til syreholdig Jordbund, anvendt af Hedeselskabet, Grundforbedringsudvalgene, Kommuner etc.
Leveres overalt. — Forlang Tilbud.

Naar der skal fyres med Tørv...

HESS-Tørveovnen, som er prøvet paa Teknologisk Institut med udmærket Resultat, faas i flere Størrelser, bl. a. ogsaa med Kogeetage. Forlang ill. Brochure.

HESS *Tørveovnen*



Vejle Vejleder!

FORHANDLERE I HVER BY

C. M. HESS' FABRIKKER A/S VEJLE

Hotel Herning.

Telf. 21—41.



Byens første Hotel.

Aktieselskabet

AARHUUS PRIVATBANK

— stiftet 1871 —

Aarhus:
Hovedkontor.

København:
Nygade 1.

Aktiekapitalen & Reserver ca. 17 Mill. Kr.
hæfter til Sikkerhed for alle Indskud.

Andels-Anstalten Tryg

tegner alle Arter af Livsforsikringer.

Hovedkontor: Rosenørnsallé 1 — København.



AALBORG TAFFEL AKVAVIT.

Hedeselskabets Tidsskrift.

Nr. 14.

— 15. December 1940.

— 61. Aarg.

Indtrædende Medlemmer indtegnes hos Selskabets Forretningsførere. Medlemsbidraget er enten årlig mindst 5 Kr. eller en Gang for alle mindst 100 Kr. Større Bidrag modtages gerne. Korrespondancer og Afhandlinger bedes sendt til Hedeselskabets Hovedkontor, Viborg. Tidsskriftet udgaar 1 Gang om Maanedene og sendes uden Vederlag til Selskabets Medlemmer. Annoncer bedes sendt til Hedeselskabets Hovedkontor, Viborg. Annoncepris 25 Øre pr. mm. Oplag 10,000 Eksempel.

Indhold: Sagfører C. W. J. Valeur. — Fra Hedeselskabets Grundforbedringsvirksomhed. — Hedeselskabets Moseundersøgelser i Aalborg Amt. — Landvinding. — Minder om E. M. Dalgas. — Foreningen af danske Mosebrugere. — Litteratur: Afsmalnings- og Massetabeller for Rødgran i Danmark. — Hedeselskabets Repræsentanter og Bestyrelse. — Mindre Meddelelser. — Det Jessen Buchske Legat.

SAGFØRER C. W. J. VALEUR.

Efter i 52 Aar at have drevet Sagførervirksomhed i Herning er Sagfører C. W. J. Valeur død, 77 Aar gl. Siden 1897 havde Sagfører Valeur været Hedeselskabets Forretningsfører for Herning-Distriktet. Trofast og interesseret varetog han Arbejdet med Hedeselskabets Medlemmer indenfor Herning-Distriktet. Interessen for Hedeselskabets Gerning havde han hele Livet igennem, utvivlsomt arvet efter Faderen, Prokurator Valeur i Birk, som i en Aarrække var E. M. Dalgas trofaste Medhjælper, naar Hedeselskabets Opgaver paa Herningegnen krævede lokal Støtte.

De, der gennem Aarene havde Lejlighed til at lære Sagfører Valeur at kende, mødte i ham en varmhjertet Mand, der var sine Meninger bevidst og havde Mod til at hævde dem, ogsaa naar de ikke var god Latin paa Bjærgen.

Ære være hans Minde.

has.

Fra Hedeselskabets Grundforbedringsvirksomhed.

Fra Distriktskontorerne under Hedeselskabets Mose- og Engafdeling foreligger der en Opgørelse over Arbejder i December Maaned 1940.

Det fremgaar deraf, at der i Maanedens Løb er fuldført 218 Ar-

bejder omfattende 1033 ha til en samlet Overslagssum af 533061 Kr. Heraf var 202 Drænings- og Kultiveringsarbejder omfattende 775 ha (Overslagssum 430461 Kr.) og 16 Vandløbsreguleringer med et interesseret Areal paa 258 ha (Overslagssum 102600 Kr.).

Derudover er der i samme Maaned ved samtlige Distrikter færdigprojekteret og tilstillet Rekvirenterne 357 Arbejdsplaner omfattende 1735 ha til en Overslagssum af 1011538 Kr. Heraf var 347 Drænings- og Kultiveringsplaner omfattende 1507 ha (Overslagssum 932238 Kr.) og 10 Vandløbsreguleringer med et interesseret Areal paa 228 ha (Overslagssum 79300 Kr.).

N. B.

Hedeselskabets Moseundersøgelser.

Beretning om Undersøgelserne i Aalborg Amt.

Undersøgelsen i Marken er foretaget i 1929 af Konsulent Tøttrup og Ingeniør Mogensen, idet der dog for de fleste Mosers Vedkommende er foretaget supplerende Undersøgelser i 1939—40 af Assistenterne A. Krøigaard, A. M. Hemmingsen og Aa. Hornum. Undersøgelsen af Store Vildmose er udført i 1918 af Statens Grundforbedringsvæsen. Samme Aar foretoges en orienterende Undersøgelse af Lille Vildmose, som iøvrigt er undersøgt i 1939—40. Om denne sidste Undersøgelse vil der blive udarbejdet særlig Beretning.

Antallet af undersøgte Moser i Aalborg Amt udgør 136, omfattende et Areal paa 27.519 ha. Der er fra disse Arealer udtaget 1930 Prøver af Tørvemassen til Askeanalyse, idet der tillige i en Del af Prøverne er foretaget Bestemmelse af Indhold af kulsur Kalk. Endvidere er udtaget 144 Prøver til Brændværdibestemmelse og Bestemmelse af Svovlindhold. Alle de nævnte Analyser er udført af Hedeselskabets Laboratorium. De af Statens Grundforbedringsvæsen udtagne Prøver fra Store Vildmose er ikke medregnet i de ovenfor anførte Tal, men der er i Vildmosekommissionens Betænkning fra 1920 gjort Rede for Resultaterne.

I efterfølgende tabellariske Oversigt er de undersøgte Moser grupperet efter den i Henhold til Planen for Undersøgelserne foretagne Klassificering, og der er for den enkelte Mose givet Oplysning om Beliggenhed, Arealstørrelse, gennemsnitlig Tørvedybde og Gennemsnitsaskeindhold beregnet ved 25 pCt. Vandindhold. For Moserne af Klasse III er tillige opført den størst maalte Tørvedybde samt Tørvens Brændværdi, og der er for hver Mose foretaget en orienterende

Beregning af Indholdet af Raatørv med 25 pCt. Vand, altsaa svarende til almindelig lufttør Tilstand.

Til de i Planen for Undersøgelserne anførte fire Klasser af Mose er, som det fremgaar af Tabellen, henført følgende Arealstørrelser:

Moser af Klasse I.....	7063	ha	
» » » II.....	6925	»	
» » » III.....	6380	»	med 12,67 Mill. Tons Raatørv.
» » » IV.....	7151	»	

Ialt i Aalborg Amt: 27.519 ha

Det samlede Areal i Aalborg Amt udgør i Henhold til Danmarks Statistik 292.422 ha. Landbrugsarealet andrager 239.443 ha. Herefter udgør Mosearealet 9,4 pCt. af det samlede Areal og 11,5 pCt. af Landbrugsarealet, og Aalborg Amt er ubetinget Landets mest moserige Amt.

De enkelte Mosearealers Beliggenhed fremgaar af vedhæftede Oversigtskort, hvor de opførte Numre svarer til Numrene i Tabellen.

Nærmere Oplysninger om de enkelte Mosearealer med Hensyn til Overfladeforhold, Vegetation, Tørvedybde, Tørvemassens Beskaffenhed, Afvandingstilstand o. a. vil kunne faas ved Henvendelse til Hedeselskabet, Viborg.

Moser af Klasse I. Til denne Gruppe er henregnet 55 Arealer, der med en enkelt Undtagelse alle er Lavmoser. Hovedparten anvendes som Græsarealer til Slæt og Afgræsning; men ret betydelige Arealer især i Egnen Vest for Lille Vildmose dyrkes med almindelige Landbrugsafgrøder. I adskillige af Moserne fremstilles Tørv, der dog som Helhed er af ringe Beskaffenhed, især paa Grund af højt Askeindhold.

Moser af Klasse II. Af de 74 Arealer, der er henregnet til denne Klasse, er 30 betegnet som Højmose, 39 som Lavmose og 5 som Overgangsmose. Næsten alle Moserne udnyttes normalt i ret udstrakt Grad til Tørvfremstilling til lokal Anvendelse, og mange Steder er der i Sommeren 1940 fremstillet store Mængder af Tørv. Mange af disse Moser indeholder Tørvemasse af udmærket Kvalitet, men adskillige er temmelig stærkt afgravet. Moserne Nr. 92—97, der er beliggende i og ved Rold Skov, indeholder betydelige Mængder af fortrinlig Tørvemasse; naar disse Moser ikke er sat i Klasse III, skyldes det, at der ikke findes velegnet Læggeplads i Nærheden. Meget store Dele af Moserne under Klasse II anvendes iøvrigt som Græsgange.

Moser af Klasse III (Industrimoser). 24 Mosearealer er henregnet til denne Gruppe. Hovedparten er Højmoser eller Overgangsmoser, og kun 5 er Lavmoser. Af Oversigtskortet fremgaar det, at Moserne af Klasse III er forholdsvis jævnt fordelt over Amtet. Næsten alle Moserne udnyttes til Tørvfremstilling i ret stor Stil. De betydeligste

Arealer er: *Del af Store Vildmose*, der, som allerede nævnt, er undersøgt i 1918 af Statens Grundforbedringsvæsen med Henblik paa en rationel Udnyttelse af hele Mosen. Denne Undersøgelse var meget omfattende, og af Resultaterne fremgaar bl. a. Udstrækningen af det til Fremstilling af Brændtørv bedst egnede Areal. Dette Materiale har dannet Grundlaget for Afgrænsningen af Mose af Klasse III.

Som det ses af Kortet, udgøres den Del af *Lille Vildmose*, der er henregnet til Klasse III, i det væsentlige af Mosens Udkanter, idet det ved den i Efteraaret 1939 foretagne Undersøgelse paavistes, at Tørve-massens Omsætningsgrad her er noget større end for Mosens Kærne.

For baade Store og Lille Vildmose gælder dog, at der mellem Mose af Klasse III og IV er en nogenlunde jævn Overgang.

Af andre større Moser i Amtet under Klasse III skal nævnes *Svoldrup Mose* mellem Farsø og Aars, *Gorsted Mose* ved Vilsted, *Birken Mose* Syd for Hornum og *Hyllested Mose* Nordvest for Hjedsbæk, der alle er Lavmoser. Endvidere *Hæsum-Buderupholm Mose* Nordvest for Støvring samt *Ulsted* og *Hals Moser*, der er Højmoser, idet Dele af sidstnævnte Mose dog har Karakter af Rimmer og Dopper.

I Aalborg Amt er der saaledes Betingelse for Tørvefremstilling i stor Stil. Moserne har da ogsaa af Lodsejerne været udnyttet i udstrakt Grad ved den lokale Forsyning med Tørv, men af større industrielle Tørvevirksomheder har der været faa i Forhold til Mosernes Størrelse. Heri har Krigen dog bragt en væsentlig Ændring.

Moser af Klasse IV er alle Højmoser. Størsteparten af Arealet i *Store Vildmose* hører til denne Gruppe. Det ejes af Staten og er for en stor Del afvandet og kultiveret. I Mosens sydlige Del findes en stor Tørvestrøelsefabrik. I *Lille Vildmose*, hvoraf Størsteparten af den nordlige Del ligeledes ejes af Staten, er Afvandings- og Kultiveringsarbejdet paabegyndt i 1937. Mosens nordvestlige Del, der er i privat Eje, danner Basis for en omfattende Tørveindustri. *Borre Mose* Øst for Aars og *Durup Mose* ved Nørager er kultiveret og udlagt med Græs.

Det danske Hedeselskab.

Afdelingen for Undersøgelser og Forsøg, Viborg, Oktober 1940.

Fridlev Thøgersen.

Beskyt Deres Plantninger med
Elektrohegnet STØD

Det førende Hegn.

Firma: Dansk Elektrohegn,
 V. Boulevard 51, København V.
 Telefon Central 15453.

Rix er Specialist
 i **Kontor-Møbler**
 Nørre Allé 92 Aarhus

REMINGTON

Beaste og mest benyttede
 Skrivemaskine.
 Enerorhandler for Danmark:

L. KRISTENSEN
 75, Raadhuspladsen,
 København V.

Masagama The

Theen med den fine Aroma

**Nordjysk Andels-
 Fjerkræslagteri**

RANDERS - Telf. 3053

**Producenternes
 eget Slagteri**

Intet solidarisk Ansvar
 Se efter vor Notering i
 Dagbladene hver Mandag

**Kaas-
 Briketter**

Hovedforhandler:

Nordjyllands
 Kulkompagni
 Nørresundby
 Telefon 4227 - 4238

Fabrik: Kaas
 Telf. Kaas 11.

Aktieselskabet
**De danske
 Sukkerfabrikker**
 København



Skive Cementstøberi

Knud Østergaard
 Telefon 921

Normrør

med Garantimærket \triangle
 Imprægnering
 — Brøndrør —

**J.Chr.Petersens
 Papirhandel**

„Hvælvingen“
 ved Nikolaj Taarn
 København K.

Hovedforhandler
 af Statens Papir

Tryksager - Protokoller

**Hammerum Herreds
 Spare- og Laanekasse,**
 Herning
 Telf. 10 og 314

Østergade 6
 Kontortid
 10—12½ og 2½—5

Dansk Andels-Æggesport

Kgl. Hofleverandør
 er Producenternes
 egen Forretning og
 yder derfor disse
 det fulde Udbytte.

Hovedkontor:
 Akselborg,
 København V.

Alfa MARGARINE *med det høje
 Brændpunkt*
 steger bedst

Sydvestjyske Teglværkers Salgskontor

Telefon 58

Ølgod

Telefon 58

Vore anerkendte - RØDE DRÆNRØR -

føres altid paa Lager fra 2" til 8".
Tilbud til Tjeneste.

A/S Gammelgaard Teglværk,
Skive.
Telefon 187.

Røde - 1 1/2" - 12" - Drænrør.

Forlang Tilbud.

Akts. Frederiksholms Tegl- & Kalkværker.
Vesterbrogade 12 — København V. — Central 282.

Bjerringbro Cementvarefabrik

ved Th. Petersen
Telf. 111, Bjerringbro



Alle Δ -mærkede Rør
Imprægnerede
og uimprægnerede

Stort Lager
Altid leveringsdygtig

Nivaagaards Teglværk.

Telf. Nivaa Nr. 9. Nivaa St.

Drænrør i alle Dimensioner
fra 2" til 15". — Lerrør med
og uden Muffe fra 6" til 15"

— Forlang Tilbud. —

Spedalsø Cementvarefabrik.

R. Jensen. — Indeh. J. Jensen.
Tlf. 504. Horsens. Tlf. 504.

Imprægnerede Rør
efter Ingeniørfor-
eningens Normer.
Drænrør i forsk. Di-
mens. fra 10-50 cm.
— Brøndringe. —

FORLANG TILBUD.

Røde Drænrør

indtil 16" Diameter.

A/S Hvorslev Teglværk
pr. Ulstrup.
Telefon 67 Ulstrup.

J. C. HALVORSEN

Kroghsgades Cementstøberi

AARHUS

Kontor: Dannebrogsgade 20
Telf. 5019—5020

Imprægnerede Cementrør, anerk. af
Autoriteterne som fuldstændig
Erstatning for glass. Lerrør.
Monierrør. Maskinstampede
Rør. Brøndringe.
Dagens billigste Pris.
— — Forlang Tilbud. — —

HØJSLEV TEGLVÆRKER

leverer

PRIMA, RØDE DRAINRØR

i Størrelse fra 2 til 8 Tommer.

Indhent Tilbud.

Tlf. Højslev 3.

Petersværk Cementvareindustri

Telefon 1055 — Nørresundby

Δ Betonrør efter dansk Ingeniørforenings Normer
Vibreerede Monierrør — — Imprægnerede Rør

Drænrør.

Røde Drænrør fra 2" — 8" al-
tid paa Lager. Forlang Tilbud.

1/8 Aalborg Teglværker.
Vesterbro 58. Telf. 24 & 305.

Hornbæk Cementvare- og Mørtelfabrik

Marius Ødum
Telefon 400 Randers

Kun Δ -mærkede
Varer føres

Største Lager

Bedste Kvalitet

Forlang Tilbud

RØDE DRÆNRØR

TAGSTEN

MURSTEN

Kählers Teglværk

Korsør

Midtjydske Teglværkers Salgskontor

Drænrør - Mursten - Tagsten - Radialsten

Telefon 1330

Viborg

Jernbanegade 12

Aalborg Amt. Moser af Klasse I.

Løbe Nr.	Mosens Navn	Sogn	Mose- type	Areal ha	Ør- ve- dybde i Meter Middel	Aske- ind- hold i % Middel	Un- der- søgt Aar	Anmærkning
4	Nørhede Mose	Ajstrup	Lavmose	44	1,0	25	1940	
5	Lindholm Aas Moser .	do.	do.	230	1,5	20	1940	
7	Vestbjerg Mose	Sulsted, Hammer	do.	94	0,5	30	1940	
8	Horsens Enge	Horsens	do.	71	0,8	20	1940	
9	Hedegaard Enge	do.	do.	38	0,5	16	1940	
10	Lyngdrup og Langholt Enge	do.	do.	350	1,0	15	1940	
11	Stade Enge	do.	do.	168	1,0	14	1940	
14	Ørnholt Enge	Øster Hassing	do.	206	0,8	10	1940	+ 36 ha til Kl. II
15	Bredeng	Øster Hassing, Ulsted	do.	225	0,5	10	1940	
16	Ravnskov Mose	Vester Hassing	do.	14	1,3	15	1940	
17	Hyllens Mose	Ulsted	Højmose	74	0,5	5	1940	
19	Hals Mose	Hals, Ulsted	Lavmose	112	0,5	10	1940	+ 290 ha til Kl. III
21	Koldkær	Hals	do.	45	0,5	15	1940	
22	Birkekær og Grønkær	Salling, Farstrup, Ovdrup, Lundby	do.	425	0,5	15	1940	+ 240 ha til Kl. II
23	Vaar og Farstrup Mose	Farstrup	do.	120	0,5	18	1940	
24	Blaakær	Sønderholm	do.	40	0,5	14	1940	
26	Røddet Mose	Sønderholm, Frejlev	do.	74	0,5	15	1940	+ 90 ha til Kl. II
27	Frejlev Mose	Sønderholm, Frejlev, Budolfi Ls.	do.	300	0,5	13	1940	
28	Skalborg Enge	Dal, Budolfi Ls.	do.	98	0,5	25	1940	
29	Svenstrup Enge	Svenstrup, Dal	do.	250	1,5	15	1940	
31	Aarup Mose	Vilsted, Vindblæs, Ovdrup	do.	60	1,0	13	1939	
	At overføre			3038				

Løbe Nr.	Mosens Navn	Sogn	Mose- type	Areal ha	Tør- ve- dybde i Meter Middel	Aske- ind- hold i % Middel	Un- der- søgt Aar	Anmærkning
	Overført...			3038				
33	Halkær Aas Moser...	Ejdrup, Skivum, Blære, Aars, Giver	Lavmose	206	0,8	20	1940	+ 466 ha til Kl. II
34	Karlsrose og Bislev Kær	Bislev	do.	36	0,5	20	1940	
35	Snorup Mose	Bislev, Voxlev, Veggerby	do.	14	0,5	30	1940	+ 7 ha til Kl. II
39	Byrsted Mose	Veggerby	do.	24	1,0	20	1940	
49	Gudumlund Mose	Gudumlund	do.	575	0,7	20	1940	+ 48 ha til Kl. II
50	Refsnæs Kær	Komdrup	do.	90	1,3	13	1940	+ 222 ha til Kl. II
51	Vibeenge	Nr. Konger- slev, Mov, Gudum	do.	825	1,0	15	1940	
54	Busk Mose	Overlade, Hyllebjerger	do.	94	0,5	14	1939	
55	Engene langs Trendaa	Overlade, Bjørnsholm, Strandby, Farsø, Hyllebjerger	do.	326	1,5	15	1939	+ 187 ha til Kl. II
60	Sønderup Aas Eng...	Veggerby	do.	10	1,0	—	1929	
64	Thorstedlund Mose ...	Aardestrup	do.	156	0,5	9	1940	
65	Buderupholm Enge...	Buderup, Skørping	do.	90	2,5	10	1940	
66	Gravlev Mose	Gravlev, Skørping	do.	180	2,0	15	1940	
74	Risgaarde Mose	Strandby	do.	42	0,5	11	1939	
75	Dyrekær	do.	do.	108	1,0	14	1939	
76	Sjørup Sø	do.	do.	7	1,0	30	1939	
77	Løjenkær	Farsø, Fovlum, Strandby	do.	140	1,0	14	1939	
78	Nørkær	Farsø	do.	90	1,0	14	1939	
79	Støttrup Enge	Haubro, Farsø	do.	120	1,2	15	1939	
	At overføre ..			6171				






Løbe Nr.	Mosens Navn	Sogn	Mose- type	Areal ha	Tør- ve- dybde i Meter Middel	Aske- ind- hold i % Middel	Un- der- søgt Aar	Anmærkning
	Overført...			6171				
80	Haubro Enge	Haubro	Lavmose	76	1,8	14	1939	
84	Sjøstrup Kær	Aars, Gislum	do.	95	1,0	25	1939	
86	Riskær	Binderup, Gislum	do.	30	0,7	18	1939	+ 55 ha til Kl. II
88	St. Binderup og Tisted Enge	Binderup, Tisted	do.	160	1,0	14	1939	
97	Hesselholt Mose	St. Arden	do.	5	1,0	—	1940	+ 10 ha til Kl. II
101	Thisted Mose	Astrup, Solbjerg	do.	24	1,3	15	1940	+ 20 ha til Kl. II
109	Korup Mose	Solbjerg, Visborg	do.	36	1,5	11	1940	
111	Hvalpsund Kær	Lovns	do.	22	0,7	20	1939	
112	Ullids Enge	Ullids	do.	104	0,8	20	1939	
113	Lerkenfeld Aas Moser	Vesterbølle	do.	80	1,5	15	1939	
115	Kællingtandgaard Mose	Gislum	do.	15	0,8	9	1939	
121	Nysum Mose	Ravnkilde	do.	40	1,5	12	1940	
132	Bjørnekær	Rostrup, Vebbestrup	do.	7	0,8	12	1928	
134	Ove Mose	Ove	do.	28	0,7	13	1928	
136	Simestedaadalens Moser	Stenild, Rørbæk, Døstrup	do.	170	1,3	10	1929	+ 80 ha til Kl. II
	Ialt			7063				

Aalborg Amt. Moser af Klasse II.

Løbe Nr.	Mosens Navn	Sogn	Mose- type	Areal ha	Tør- ve- dybde i Meter Middel	Aske- ind- hold i % Middel	Un- der- søgt Aar	Anmærkning
3	Vraa Mose	Ajstrup	Højmose	228	1,0	8	1940	
6	Ajstrup Mose	Ajstrup, Hammer	do.	126	0,7	4	1940	
13	Stidsholt Mose	Vester Hassing	Lavmose	115	1,2	7	1940	
14	Ørnholt Enge	Øster Hassing	do.	36	1,0	6	1940	+ 206 ha til Kl. I
20	Hou Mose	Hals	Højmose	80	1,0	7	1940	
22	Birkekær og Grønkær	Salling, Fårstrup, Ovdrup, Lundby	Lavmose	240	1,0	12	1940	+ 425 ha til Kl. I
25	Gammelmose	Sønderholm	Over- gangs- mose	44	1,0	10	1940	
26	Røddet Mose	Sønderholm, Frejlev	Lavmose	90	1,0	13	1940	+ 74 ha til Kl. I
33	Halkær Aas Moser	Ejdrup, Skivum, Blære, Aars, Giver	do.	466	1,0	13	1940	+ 206 ha til Kl. I
35	Snorup Mose	Bislev, Voxlev, Veggerby	do.	7	1,0	8	1940	+ 14 ha til Kl. I
37	Pandum Mose	Voxlev	do.	16	1,0	10	1940	
38	Veggerby Moser	Veggerby	do.	22	0,8	9	1940	
42	Mjels Enge	Ellidshøj, Ferslev, Volsted	do.	346	2,5	11	1940	
43	Støvring Enge	Buderup, Støvring, Volsted	do.	500	2,0	12	1940	
44	Avnsborg Enge	Volsted, Skørping, Gunderup, Gerding	do.	250	2,2	12	1940	
45	Haals Mose	Gunderup, Blenstrup	do.	222	2,0	14	1940	
	At overføre			2788				

Moser i Aalborg Amt.

Signaturer

-  Moser af Klasse I.
-  — — — — II.
-  — — — — III.
-  — — — — IV.
-  Amtsgænse.





Løbe Nr.	Mosens Navn	Sogn	Mose- type	Areal ha	Tør- ve- dybde i Meter Middel	Aske- ind- hold i % Middel	Un- der- søgt Aar	Anmærkning
	Overført			2788				
46	Vaarst Mose	Gunderup, Gudum	Lavmose	500	1,2	12	1940	
47	Lindenberg Mose . . .	Blenstrup	do.	132	1,5	11	1940	
48	Komdrup Mose	Komdrup	do.	250	1,5	11	1940	
49	Gudumlund Mose	Gudum	do.	48	0,7	15	1940	+ 575 ha til Kl. I
50	Refsnæs Kær	Komdrup	do.	222	1,3	10	1940	+ 90 ha til Kl. I
53	Bjørnsholm Enge	Bjørnsholm	do.	453	0,8	10	1939	
55	Engene langs Trendaa	Hyllebjerg, Farsø	do.	187	2,0	12	1939	+ 326 ha til Kl. I
56	Hyllebjerg og Ejstrup Moser	Hyllebjerg, V. Hornum, Flejsborg	do.	120	2,0	11	1939	
58	Sættrup Mose	Ulstrup	do.	132	0,8	11	1939	
61	Birkemose	Skivum	Over- gangs- mose	20	0,5	7	1940	
63	Hjedsbæk Mose	Suldrup, Veggerby	Lavmose	75	1,3	12	1940	
67	Ottrup Mose	Skørping	Højmose	15	2,0	4	1940	
68	Smaamoser ved Fræer	Fræer	do.	12	1,3	4	1940	
69	Dollerup Mose	Blenstrup, Skibsted, Komdrup	Lavmose	177	1,8	8	1929	
70	Mølholm Mose	Brøndum, Lyngby	do.	90	1,5	8	1940	
72	Smidie Mose	Bælum	do.	62	1,8	12	1940	+ 314 ha til Kl. III
73	Lille Brøndum og Kongstedlund Moser	Bælum, Kongerslev	do.	63	1,3	11	1940	+ 122 ha til Kl. III
82	Herredsbæk Mose . . .	Aars	do.	10	1,5	7	1939	
83	Morum og Nyrup Moser	Aars, Vognsild, Gislum	do.	125	1,0	13	1939	
85	Vester-, Nørre og Dollesmose	Gislum, Vognsild	Højmose	22	1,2	4	1939	
86	Riskær	Binderup, Gislum	Lavmose	55	1,5	11	1939	+ 30 ha til Kl. I
	At overføre			5558				

Løbe Nr.	Mosens Navn	Sogn	Mose- type	Areal ha	Tør- ve- dybde i Meter Midd. l	Aske- ind- hold i % Middel	Un- der- søgt Aar	Anmærkning
	Overført . . .			5558				
89	Mosbæk Mose	Binderup	Over- gangs- mose	40	0,5	11	1939	
90	Lille Binderup Eng . .	Binderup, Tisted, Brørstrup	Lavmose	355	1,5	13	1939	
91	Nørlund Enge	Haverslev	do.	28	1,3	12	1940	
92	Sortemose	Aardestrup, Ravnkilde	Højmose	20	2,0	2	1940	
93	Farsø Mose	Rold	do.	13	2,0	2	1940	
94	Have Mose	Skørping	do.	14	1,0	2	1940	
95	St Øxsø Mose	Skørping, St. Arden	do.	20	3,0	2	1940	
96	Lille Øxsø Mose	St. Arden	do.	14	2,5	3	1940	
97	Hesselholt Mose	do.	do.	10	2,0	4	1940	+ 5 ha til Kl. I
98	Vejrholt Moser	do.	do.	17	0,8	3	1940	+ 21 ha til Kl. III
99	Sømose	do.	do.	8	1,5	2	1940	
100	Holthuse Mose	St. Arden, Astrup	Lavmose	150	2,0	8	1940	
101	Tisted Mose	Astrup, Solbjerg	do.	20	1,3	11	1940	+ 24 ha til Kl. I
102	Terndrup Mose	Lyngby, Solbjerg	Højmose	9	0,8	3	1940	
103	Bælumgaards Mose . .	Bælum	Lavmose	35	2,0	9	1940	
104	Fredenslund Mose	Solbjerg, Bælum	Over- gangs- mose	36	1,0	13	1940	+ 174 ha til Kl. III
105	Ravnborg Mose	Solbjerg	do.	70	0,8	10	1940	+ 250 ha til Kl. III
106	Ny Viffertsholm Mose .	Lyngby, Solbjerg	Lavmose	60	1,5	9	1940	
107	Gl. Viffertsholm Mose .	Solbjerg	do.	22	1,5	8	1940	
108	Brend Mose	do.	Højmose	12	1,5	5	1940	
110	Porsgaard Mose	Solbjerg, Skelund	Høj- og Lavmose	80	1,5	10	1940	
114	Østrup Mose	Vogsild	Højmose	8	0,7	4	1939	
	At overføre . . .			6599				

Løbe Nr.	Mosens Navn	Sogn	Mose- type	Areal ha	Tør- ve- dybde i Meter Middel	Aske- ind- hold i % Middel	Un- der- søgt Aar	Anmærkning
	Overført...			6599				
116	Guldager Mose	Durup	Lavmose	36	1,0	9	1939	+ 36 ha i Vi- borg Amt
118	Moser ved Tisbjerg . .	Tisted	Højmose	6	0,5	3	1939	
120	Skodsmose	Grynderup, Rørbæk	do.	18	0,5	4	1929	
122	Hvarrehede Mose	Vebbestrup	do.	9	1,0	4	1940	
124	Lille Brendsø Mose . .	Ravnkilde	do.	15	1,0	3	1940	
125	Kraghøj Mose	do.	do.	13	1,5	4	1940	
126	Bredal Mose	Ravnkilde, Vebbestrup	do.	20	1,5	4	1940	
127	True Mose	Vebbestrup	do.	8	1,3	2	1940	
128	Kirketerp Mose	do.	do.	25	1,2	3	1940	
129	Gandrup Sø	do.	do.	6	2,0	3	1940	
130	Hvarregaard Mose . . .	do.	do.	20	1,0	4	1940	
131	Stokholm Sø	do.	do.	10	1,5	3	1940	
133	Borup Mose	Astrup	do.	14	1,2	2	1940	
135	Møgelmosen	Skelund, Visborg	Lavmose	46	1,5	12	1940	
136	Simestedaadalens Moser	Stenild	do.	80	2,5	9	1929	+ 170 ha til Kl. I
	Ialt...			6925				

Løbe Nr.	Mosens Navn	Sogn	Mose- type	Areal ha	Torvedybde i Meter	
					Største	Middel
1	St. Vildmose	Aaby, Biersted, Ajstrup	Højmose	790	5,0	3,0
2	St. Vildmoses Rand- moser	do.	do.	160	3,0	1,3
12	Rasmusmose	Horsens	Overgangs- mose	100	3,0	1,5
18	Ulsted Mose	Ulsted, Hou	Højmose	290	2,3	1,0
19	Hals Mose	Hals, Ulsted	do.	290	2,5	1,8
30	Gorsted Mose	Vilsted, Vindblæs	Lavmose	196	5,0	1,5
32	Gatten Hedegaard Mose	Ovdrup, Gundersted	do.	100	5,0	1,5
36	Ilsø Mose	Bislev, Veggerby	Overgangs- mose	20	3,0	1,5
40	Abildgaard Mose	Øster Hornum	Højmose	14	2,0	1,0
41	Hæsum og Buderup- holm Mose	Øster Hornum, Buderup	do.	137	4,5	1,5
52	Lille Vildmose	Mou, Als	do.	1940	5,3	2,8
57	Navnsø og Tolstrup Moser	Ulstrup	do.	11	3,5	1,5
59	Birken Mose	V. Hornum, Ulstrup, Haubro	Lavmose	184	3,5	1,3
62	Hyllested Mose	Veggerby, Suldrup	do.	205	4,0	1,8
71	Sdr. Kongerslev Mose	Sdr. Kongerslev	Højmose	130	3,5	2,3
72	Smidie Mose	Bælum	Overgangs- mose	314	3,5	2,0
73	Lille Brøndum og Kongstedlund Moser	Bælum, Kongerslev	do.	122	2,5	1,5
81	Svoldrup Mose	Haubro, Farsø, Vognsild, Aars	Lavmose	800	4,5	1,2
98	Vejrholt Moser	St. Arden	Højmose	21	3,0	2,0
104	Fredenslund Mose	Solbjerg	do.	174	2,0	1,3
105	Ravnborg Mose	do.	do.	250	2,0	1,2
117	Durup Mose	Durup	Overgangs- mose	52	2,5	1,8
119	Brastrup Mose	Ravnkilde	Højmose	48	2,5	1,0
123	Gandrupgaard Mose	Vebbestrup, Ravnkilde	do.	32	3,5	1,5
	Ialt			6380		

Moser af Klasse III.

Antal Tørv pr. Ton	Indhold af Raatørv Tons	Aske- indhold i % Middel	Brændværdi i V. E.		Under- søgt Aar	Anmærkning
			Absolut	Nyttig		
—	2.280.000	4	3863	3479	1918	+ 2830 ha til Kl. IV + 480 ha i Hjørring Amt
—	208.000	4	3863	3479	1929	+ 347 ha til Kl. IV
2500	195.000	8	3790	3419	1940	
3200	294.640	4	3832	3448	1940	
3600	471.366	4	3946	3560	1940	+ 112 ha til Kl. I
2400	398.076	8	3826	3483	1939	
2400	203.100	8	3630	3310	1939	
2500	39.000	7	3737	3364	1940	
2800	16.254	2	3846	3455	1940	
3000	222.557	4	4066	3680	1940	
—	4.209.800	2,5	3850	3463	1940	+ 3760 ha til Kl. IV
2800	19.157	8	3940	3571	1939	
2600	299.000	10	3627	3264	1939	
2800	428.409	7	4023	3648	1940	
2800	347.139	5	4103	3720	1940	
2800	729.108	8	3776	3441	1940	+ 62 ha til Kl. II
2800	212.463	6	3895	3505	1940	+ 63 ha til Kl. II
2600	1.200.000	8	3880	3510	1939	
2800	48.762	3	3964	3585	1940	+ 17 ha til Kl. II
2800	262.618	5	4232	3846	1940	+ 36 ha til Kl. II
2800	348.300	4	3894	3518	1940	+ 70 ha til Kl. II
2500	121.680	8	4010	3623	1939	+ 14 ha til Kl. IV + 12 ha i Viborg Amt
2800	55.728	4	3973	3589	1940	
2800	55.728	4	4131	3738	1940	
	12.665.885					

Aalborg Amt. Moser af Klasse IV.

Løbe Nr.	Mosens Navn	Sogn	Mose- type	Areal ha	Tørvedybde i Meter		Aske- ind- hold i % Middel	Un- der- søgt Aar	Anmærkning
					Største	Middel			
1	St. Vildmose	Aaby, Biersted, Ajstrup	Højmose	2830	5,0	3,0	4	1918	+ 790 ha til Kl. III + 480 ha i Hjørring Amt
2	St. Vildmoses Randmoser . .	do.	do.	347	2,5	1,2	3	1929	+ 160 ha til Kl. III
52	Lille Vildmose	Mou, Als	do.	3760	5,3	2,8	2,5	1940	+ 1940 ha til Kl. III
87	Borremose	Aars, Binderup	do.	200	4,0	3,0	4	1939	
117	Durup Mose	Durup	do.	14	2,5	1,8	2	1939	+ 52 til Kl. III + 12 ha i Viborg Amt
	Ialt . .			7151					

Landvinding.

Ved Afdelingsleder Niels Basse.

Et meget betydningsfuldt Led i Regeringens store Beskæftigelsesplan er de nu vedtagne Love: *Lov om Landvinding* og *Lov om Ændring af Grundforbedringsloven*. Gennem Grundforbedringsloven af 31. Marts 1933 og efterfølgende Grundforbedringslove er meget omfattende Landvindings- og Grundforbedringsarbejder gennemført, og disse Arbejder har ikke alene Landet over haft stor Betydning for Beskæftigelsen i den forløbne Periode, men vil ogsaa skaffe *varig* Beskæftigelse foruden den overordentlige Betydning, de har haft og fremdeles vil have for Produktionen af Levnedsmidler.

De to forannævnte Love betyder en videre Udbygning af dette samfundsnyttige Arbejde. Der ligger endnu i vort Land mægtige Omraader af naturlig frugtbar Jord, der giver intet eller kun lidet Udbytte paa Grund af manglende Grundforbedring. *Det er om en Frugtbar-gørelse af disse Arealer Landvindingsarbejdet i den kommende Tid bør samle sig.* De to nævnte Love giver et økonomisk Grundlag for disse Arbejders Iværksættelse, der nok skal faa Lodsejernes Initiativ til at udløse sig. Der vil derfor ikke blive Mangel paa Opgaver. Det gælder nu blot om, at de, der skal administrere disse betydningsfulde Love, maa faa Lykke og Held til blandt Opgavernes Mangfoldighed at udvælge til Gennemførelse dem, der er af særlig stor samfundsmæssig Betydning baade beskæftigelsesmæssigt og produktionsmæssigt nu og i Fremtiden.

Vi skal i det efterfølgende gengive de to Love in extenso.

Lov om Landvinding.

- § 1. Til Fremme af Produktionen af Korn og Foder m. v. og til Igangsættelse af formaalstjenligt Arbejde til Imødegaelse af Arbejdsløshed bemyndiges Landbrugsministeren til efter Anmodning af interesserede Lodsejere og Indstilling fra nedennævnte Landvindingsudvalg, der vil have at forhandle med det stedlige Grundforbedringsudvalg, at bestemme, at der foretages Foranstaltninger til Landvinding, Afvanding og Beskyttelse af lave Arealer samt Anlæg af de nødvendige Forbindelsesveje for Lodsejere. Udvalget er berettiget til at tilkalde den efter Udvalgets Skøn i de enkelte Sager fornødne Sagskundskab. Saafremt der foretages Landvinding paa Lavvande, skal Udvalget tilkalde fiskerikyndige.

Landvindingsudvalget nedsættes af Landbrugsministeren og bestaar af: 1 Repræsentant for Landbrugsministeriet som Formand, 1 Repræsentant for Ministeriet for offentlige Arbejder, 1 Repræsentant for Finansministeriet og 1 Repræsentant for Arbejds- og Socialministeriet, 1 Repræsentant indstillet af Dansk Ingeniørforening, hvilken Repræsentant maa være uden økono-

misk Interesse i de Sager, der forelægges Udvalget, 1 landbrugsteknisk Repræsentant for Det danske Hedeselskab efter Indstilling fra dette samt 2 Landmænd.

- § 2. Af Udgifterne ved de i § 1 omhandlede Foranstaltninger udreder Statskassen efter Indstilling fra Landvindingsudvalget indtil $\frac{2}{3}$.
Den resterende Del af Udgifterne udredes af de Lodsejere, som af den i § 5 nævnte Kommission skønnes at have Nytte og Interesse af Udførelsen, dog aldrig med mere end Værdien af de Fordele, som ved Arbejdets Udførelse tilføres de interesserede Ejendomme. Den herefter eventuelt resterende Del af Udgiften udredes af Statskassen.
De enkelte Lodsejeres Bidrag fastsættes ved Forlig eller Kendelse af ovennævnte Kommission under Hensyn til den Nytte, hver enkelt Ejendom har af Foranstaltningens Udførelse.
- § 3. For Arealerne oprettes under vedkommende Amtsrads Tilsyn paa Foranledning af Afvandskommissionen Vedtægter i Overensstemmelse med nærværende Lov og i Lighed med de i Lov Nr. 347 af 2. Juni 1917 givne Bestemmelser om Pumpelag, jfr. dog § 9. Ligger Arealerne i forskellige Amtsrads-kredse, kan Landbrugsministeren henvise Sagen til en Afvandskommission, der kan behandle Sagen uanset kommunal eller klassemæssig Inddeling. De tilgrænsende lave Arealer, der nyder godt af Anlægget, organiseres ligeledes og indtræder tillige med de indvundne og afvandede Arealer under Vedtægten i et Landvindingslag.
- § 4. De Beløb, som Lodsejerne skal udrede, ydes mod Garanti af Amtsfonden som Laan af Statens Grundforbedringsfond. De er afdragsfri og rentefri i 3 Aar, hvorefter der svares en aarlig Ydelse af 7,6 pCt., hvoraf $4\frac{1}{2}$ pCt. beregnes som Rente, Resten som Afdrag. Der erlægges derhos fra Laanets Berigtigelse 0,1 pCt. aarlig af den oprindelige Gæld som Bidrag til Fondens Reserve og Administration. Ligger Arealerne i flere Amtsrads-kredse, overtager hver Amtsfond Garantien for de Bidrag, der paalægges de forbedrede Arealer i vedkommende Amtsrads-kreds.
- § 5. Hvilke Ejendomme der skal deltage i Omkostningerne ved Udførelsen af de i § 1 anførte Anlæg, jfr. herved § 2, og i hvilket Forhold dette skal ske, samt om Arealomskiftning bør finde Sted, bestemmes endeligt af Afvandskommissionen, jfr. Grundforbedringslovens § 9. Arbejdet kan af Landbrugsministeriet fremmes, uanset at Kommissionens Afgørelser efter denne Paragraf og efter § 2 samt § 7 ikke endnu er truffet, idet det i § 1 ommeldte Udvalg i sine Instillinger vil have at paase, at Arbejdets Indtjeningssevne som Regel overstiger $\frac{1}{3}$ af Bekostningen.
- § 6. For saa vidt Bekostningen ved den aarlige Vedligeholdelse og Drift af de fuldførte Anlæg ikke kan udredes af de fra Anlæggenes Benyttelse flydende Indtægter, paahviler den de samme Ejendomme, som har deltaget i Anlægget. Saafremt der ikke ved Forhandling mellem de interesserede Parter opnaas Enighed om Fordelingen af Udgifterne, fastsættes denne af den i § 5 nævnte Kommission. De Udgifter, som paalægges de enkelte Ejendomme, udredes af Ejeren. Er en Ejendom bortforpagtet eller bortlejet, skal dog de Beløb, der medgaar til Forrentning af optagne Laan samt til Dækning af Vedligeholdelses- og Driftsudgifter, refunderes Ejeren af Brugeren. De til Afbetaling af Laanene samt disses Forrentning og til Vedligeholdelse og Drift skyldige Beløb kan inddrives ved Udpantning med samme Fortrinsret som for kommunale Skatter.
- § 7. Enhver er pligtig at afgive de til Udførelsen af Anlæggene nødvendige Grunde, Stæmmeværker o. lign., dog gives der derfor saavel som for anden Skade og Ulempe fuld Erstatning, dog at denne, hvis Arealet forbedres ved Anlægget, fastsættes efter Arealets Værdi inden Forbedringen. Erstatningens Størrelse fastsættes i Mangel af mindelig Overenskomst af den i § 5 ommeldte Kommission, jfr. dog herved Grundforbedringslovens § 9.
Enhver kan derhos tilpligtes at taale, at de til Udførelsen af Anlæggene nødvendige Materialer af Græstørv, Jord o. s. v. mod fuld Erstatning tages fra eller føres over hans Grund. I Mangel af mindelig Overenskomst afgør den fornævnte Kommission, hvorvidt saadant Materiale skal afgives og i bekræftende Fald, hvor dette maa tages, samt den Erstatning, der skal gives, jfr. fornævnte Lovs § 9.

Hedeselskabets Tidsskrift

1940

(61. Aargang)

Udgivet af
Det danske Hedeselskab

Redigeret af
Afdelingsleder Niels Basse og
Direktør, Skovrider C. E. Flensborg

Viborg
Carlo Mortensens Bogtrykkeri, Viborg
1940

INDHOLD.

A. Administration.	Side
Hs. Majestæt Kongens Nytaarshilsen til Hedeselskabets Medlemmer. Ved Chr. Lüttichau	1
I Anledning af Aarsskiftet. Ved Chr. Lüttichau og C. E. Flensborg	2
Hedeselskabets Forretningsførere.	3, 57, 93, 117, 238
Gave til Hedeselskabet	57
Understøttelsesfondet for Hedeselskabets Tjenestemænd.	91
Uddeling af Legater til Hededyrkere. Ved Niels Basse	97
Hedeselskabets Driftsregnskaber 1939—40	182 og 183
Hedeselskabets Status pr. 31. Marts 1940	184 og 185
Aarsberetning 1939—40. Ved C. E. Flensborg.	187
En Mindegave til Hedeselskabets Legatmidler	239
Gave til Understøttelsesfondet.	240
Ejendoms køb	240
Hedeselskabets Aarsmøde.	241
Hedeselskabets Repræsentanter og Bestyrelse	451
B. Plantning og Skovvæsen.	
Statstilsynet med Hedeplantagerne	6
Djursland søndre Plantningsforening. Ved P. M. Pedersen	6
Maksimalpriser paa Brænde	20
En principiel Afgørelse.	57
Læplantningssagen. Ved Georg Rendbech.	80
Det flyvende Korps, dets Skovhuggere og dets Læplantere. Ved K. Oldenburg	110
Hede- og Moseafbrænding. Ved has.	124
Statsskovenes Udbytte 1938—39. Ved S. A. C.	157
Nye Plantagearealer	159
De samvirkende Plantningsforeningers Aarsmøde	164
Landbrug og Skovbrug. Ved has.	179
Jord nok til Udvidelse af Skovene	270
Krigsforsikring af Skove og Plantager	273
Det flyvende Korps. Skovkorpset. Ved Knud Oldenburg	342
Betydning af Rødgranfrøets Oprindelse. Ved C. H. Bornebusch	357
Fortsatte Lævirkningsundersøgelser. Ved Chr. Nøkkentved og C. E. Flensborg	361
C. Grundforbedring, Mose- og Engkultur.	
Fra Hedeselskabets Grundforbedringsvirksomhed. Ved N. B.	11, 80, 96, 136, 156, 179, 238, 240, 291, 313, 335, 423
Drænrørs Materialekvalitet. Ved Aage Nielsen	11, 82
Hedeselskabets Kalktrangsundersøgelser i Aaret 1939. Ved Fridlev Thøgersen	75
Landstingsmand Jørgen Bertelsens Legat. Ved Niels Basse.	97
Sølvvarefabrikant O. Poulsen og Hustrus Legat. Ved Niels Basse	103
Proprietær Chr. Rathmann og Hustrus Legat. Ved Niels Basse.	105
Mergelarbejdet 1939. Ved J. P. Olesen	117
Grundforbedringslovgivningen. Ved Niels Basse	144
Iddæmning af Kysing Fjord. Ved Frode Ebert.	256
Markernes Kalkforsyning i Vinteren 1940. Ved J. P. Olesen	289
Ringkøbing Fjordenge. Ved A. F.	295
Skive-Karup Aas nedre Løb	314
De danske Mergelskabers Aarsmøde.	335
Sperring Sø. Ved C. V. S. L.	339

Anst-Gamst Enge. Ved Frode Ebert	347
Landvinding. Ved Niels Basse	427

D. Moseindustri.

Tilvirkningen af Tørv m. v. i 1939. Ved Fridlev Thøgersen.	23
Hedeselskabets Moseundersøgelser. Hjørring, Thisted, sønderjydske, Svendborg, Odense, Maribo og Aalborg Amter. Ved Fridlev Thøgersen	27, 60, 127, 263, 298, 327, 424
Afvanding af Tørvemoser og Læggepladser	74
Den kommende Tørveproduktion. Ved has.	93
Tørveafgravning bør foretages med Kultivering for Øje. Ved N. B.	145
Tørveværkernes Overvintring.	315
Foreningen af danske Mosebrugere.	449

E. Litteratur.

C. Jensen: Skandinaviens Bladmoseflora.	90
E. C. L. Løfting: Hedeskovenes Foryngelse	136, 276
Milthers, V.: Kortbladet Brande. Ved has.	147
H. M. Thamdrup: Studier over jydsk Heders Økologi. Ved S. A. C.	245
H. P. Hansen: Om Clason og Clasonsborg	306
Rasmus Mortensen: Jydsk Jærn. Ved has.	316
Hedeselskabets kulturtekniske Afdelings hydrometriske Undersøgelser 1932—38. Ved C. V. Schledermann Larsen	350
Axel Sabroe: Afsmalnings- og Massetabeller. Ved S. A. C.	450

F. Dødsfald.

Skovrider F. J. Holt. Ved has.	4
Fhv. Skovfoged Christen Jensen	59
Assistent N. C. Madsen.	59
Bankdirektør V. Eigtved	78
Fhv. Mergelsøger Anders Petersen	109
Fabrikant Fr. Henriksen. Ved has.	143
Klitinspektør Pinholt	163
Fhv. Landbrugsdirektør Sigurdur Sigurdsson	334
Sagfører C. W. J. Valeur. Ved has.	423

G. Hedeselskabets Tjenestemænd.

Skovrider Jens Holt	93
Kasserer V. Iversen	117

H. Forskelligt.

Hedeselskabets Frugtplantage i Tønder	21
Mindre Meddelelser:	
Foreningen af jydsk Tørvefabrikanters Navneforandring.	22
Løgstør Plantningsforenings 50 Aars Jubilæum	22
En Mindebog om Provst Thyssen	22
Plantageejendommen Haraldslund solgt	22
Aalborg og Omegns Plantningsforenings 50 Aars Jubilæum	22
T. P.-Pladerne	92
Plantagehandel	92
Stjaalet en Plantage.	92
Norsk Brænde-Opkøb	92
Moseindustriens Arbejdsgivere	111
Myremalmens Historie.	111
Ny Statsskovdirektør	111
Moseundersøgelserne i Præstø Amt	111
Nattefrost og Frugtavl	142
Det var dengang. Ved has.	142
Centralvarmekedler og Komfurer. Ved has.	142
Brøns Skov	142
Afvanding af Fiil Sø	161

	Side
Tørve- og Brunkulsfabrikationen	161
Frivillig Arbejdsindsats	161
Hedebrande i Holland	162
Læplantningen	186
Tørveproduktionen	186
Sjællandsk Forening af Tørveproducenter	186
Skovbrande i Norge	258
De samvirkende Plantningsforeningers nye Formand	260
Sverrigs Hugst	260
De danske Mergelselskabers Aarsmøde	260
Brunkullene	260
Fra Mallehøje Østergaard. Ved has.	261
De norske Maksimalpriser paa Tørv	261
Finlands Skove	262
Tørvelaanene	262
Plantningsselskabet Sønderjylland	292
Myremalm	292
Jagtfonden bevilger Tilskud til Planter	292
Plantningsforeningernes Sølvbøger	293
A/S Ulfborg Plantage	293
Københavns Plantageselskab	293
Brændebugsten 1940—41	294
Drivedannelse ved Sneskærme	294
Læhegnets Betydning	319
Randers-Faarup Plantningsforening fylder 50 Aar	320
A/S Steen Blicher	320
Norske Skovbrande i 1939	320
Haglskader	320
Det produktive Maal	320
Afgravet og planeret Mose	321
Tørve-Terminologi	321
Tørveovn med Kogeetage	322
Plantepriiserne i 1940—41	322
A/S Sønder Omme Plantage	322
Tønder Amtsraad køber Arealer til Beplantning	322
Randers-Faarup Plantningsforenings 50 Aars Jubilæum	358
Foreningen af Hedeselskabets Tjenestemænd	359
Nordeuropas produktionsrigeste Skov	359
Plant Læ	360
Plantagehandler	360
Hedeselskabets Grangrønt	360
Mergel- og Kalktransport	453
Skovningen 1938—39	453
Teglværksproduktionen	454
Fruerlund Plantage	454
Statens Landvindingsudvalg	454
Hedeselskabets Elevskole. Ved A. Hornemann	78
Bekendtgørelse angaaende Forhøjelse af Maksimalpriser for Brænde	112
Bekendtgørelse angaaende Handel med Tørv m. v.	114
Brændeovnene og Brændselssituationen. Ved Aksel Thyssen	166
A/S Jydsk Landvinding	237
Hedeselskabet og Beskæftigelsesforanstaltningerne	247
Til Skovbrugere og Skovbrugsinteresserede	258
Hedebrugets Aarsmøde	258
Lyngen. Ved Th. Th. Hove	323
Dansk Plantageforsikringsforening	334
Clason og Fjelstrup. Ved H. P. Hansen	341
Departementschef, Dr. polit. J. Wilcke	356
Minder om E. M. Dalgas. Ved Lise Jais Nielsen	445

FORFATTERFORTEGNELSE.

	Side
B., N.: Fra Hedeselskabets Grundforbedringsvirksomhed	423
» : Tørveafgravning bør foretages med Kultivering for Øje	145
Basse, Niels: Uddeling af Legater til Hededyrkere	97
» : Grundforbedringslovgivningen	144
» : Landvinding	427
Bornebusch, C. H.: Betydning af Rødgranfrøets Oprindelse	357
C. S. A.: Statsskovenes Udbytte 1938—39	157
» : Litteratur: Studier over jyske Heders Økologi	245
» : Litteratur: Afsmalnings- og Massetabeller	450
Ebert, Frøde: Inddæmning af Kysing Fjord	256
» : Andst-Gamst Enge	347
Flensborg, C. E., og Chr. Lüttichau: I Anledning af Aarsskiftet	2
» : Aarsberetning 1939—40	187
» og Chr. Nøkkentved: Fortsatte Lævirkningsundersøgelser	361
F. A.: Ringkøbing Fjordenge	295
Hansen, H. P.: Clason og Fjelstrup	341
Horneman, A.: Hedeselskabets Elevskole	78
Hove, Th. Th.: Lyngen	323
L. C. V. S.: Sperring Sø	339
Larsen, C. V. Schledermann: Litteratur: Beretning om Hedeselskabets kulturtekniske Afdelings hydrometriske Undersøgelser 1932—38, 5. Beretning	350
Lüttichau, Chr.: Kongens Nytaarshilsen	1
» og C. E. Flensborg: I Anledning af Aarsskiftet	2
Løfting, E. C. L.: Hedeskovenes Foryngelse	136, 276
Nielsen, Aage: Drænrørs Materialekvalitet	11, 82
Jais-Nielsen, Lise: Minder om E. M. Dalgas	445
Nøkkentved, Chr., og C. E. Flensborg: Fortsatte Lævirkningsundersøgelser	361
Oldenburg, Knud: Det flyvende Korps, dets Skovhuggere og dets Læplantere	110
» : Det flyvende Korps. Skovkorpset	342
Olesen, J. P.: Mergelarbejdet 1939	117
» : Markernes Kalkforsyning i Vinteren 1940	289
Pedersen, P. M.: Djursland søndre Plantningsforening	6
Rendbeck, Georg: Læplantningssagen	80
Skodshøj, Har. (has.): Skovrider F. J. Holt	4
« : De gamle fortalte	90
« : Den kommende Tørveproduktion	93
« : Hede- og Moseafbrænding	124
« : Det var dengang	142
« : Centralvarmekedler og Komfurer	142
« : Fabrikant Fr. Henriksen, Moselund	143
« : Et midtjysk Landskabs geologiske Historie	147
« : Landbrug og Skovbrug	179
« : Hedeselskabets Aarsmøde	241
« : Brunkullene	260
« : Fra Mallehøje Østergaard	261
« : Drivedannelse ved Sneskærme	294
« : Omkring Clasonsborg og Skovbjerg	306
« : Litteratur: Jysk Jærn	316
« : Afgravet og planeret Mose	321
« : Tørve-Terminologi	321
« : C. W. J. Valeur	423
Thyssen, Aksel: Brændeovnene og Brændselssituationen	166
Thøgersen, Fridlev: Tilvirkning af Tørv m. v. i 1939	23
» : Hedeselskabets Moseundersøgelser	27, 60, 127, 263, 298, 327, 424
» : Hedeselskabets Kalktrangsundersøgelser i Aaret 1939	75

FIGURFORTEGNELSE.

	Side
Skovrider F. J. Holt	4
Den sidste Skovrest i Stabrand Hede paa Bakkedrag ved Øjesø	6
Selvsaaede Skovfyr i Skærso, Efterkommere af de gamle Skovfyr, som Martens saaede ca. 1825.	7
Skovfyr plantet 1913, gennemhugget 1937. Tolstrupgaard Plantage i Stabrand	9
Japansk Lærkekultur, plantet 1924 i Genforeningsplantagen, Højde ca. 5 Meter	10
Frugthuset ved Hedeselskabets Kontorbygning i Tønder	21
Udvalg af den indhøstede Frugt i Frugthaven i Tønder	21
Kort over Detailpriser pr. hl skotske Nøddekul Jan. 1936—40.	24
Kort over Doppler og Rimmer	30
Kort over Moser i Tønder Amt	39
Kort over Moser i Haderslev Amt	45
Kort over Moser i Aabenraa-Sønderborg Amt	50
Andreas Lajer og Hustru, Tohuse pr. Skjelhøje	98
Fhv. Gaardejer Anders Chr. Hansen og Hustru, Hønsholm, Jetsmark Sogn	98
Kr. Riis og Hustru, Vils	100
Niels Chr. Poulsen og Hustru, Dal, Grindsted	101
Anton Jensen, Ll. Brande Hede	103
Ingvard Gregersen og Hustru, Øsløs pr. Vesløs.	103
Ingvard Gregersens Gaard i Øsløs	104
Niels Peter Thomsen og Hustru, Skovledet, Agersted	104
Karl Hansen og Hustru, Voersaa Sønderhede	105
Peder Møller Pedersen og Hustru, Snejstrup	106
Martine Andersen, Brøndstrup, Gjerrild.	108
Martine Andersens Gaard i Brøndstrup	108
Kort over undersøgte Mergellejer i Gørding og Ribe Herreder	123
En brandhærged Hedeplantage	125
Dalgas Plantage Afd. 31, Parcel 28: Plantning 1924 uden Undergrunds- behandling.	137
Dalgas Plantage, Afd. 30, Parcel 12. Plantning 1924 efter Undergrunds- pløjning	138
Det kendte triste Syn at et hensynsløst behandlet Moseareal	145
Moseareal, der har ligget hen i en Snes Aar efter Afgravningen	146
Et Moseskifte, kultiveret efter Afgravning	146
Brunkulslag ved Brande Harrild, dækket af kvartært Sand	149
Hedeslette og Erosionsskrænt ved Sydvestsiden af Døvling Bakkeø	151
Mørupstenen; stor, fredet Larvikit, 2 km Syd for Snejbjerg	154
Travlhed i Skærbæk Planteskole.	161
Fhv. Folketingsmand, Klitinspektør Vilhelm Pinholt.	164
Forskellige Brændeovne	168—177
Sønderdeling af Bjergfyrvkvas	178
Stenholt Amsplantage, der blev anlagt i 1935 af Viborg Amt	189
Billede, der viser Sandopsamling ved et enkeltstaaende Hegn Nord for Tønder	191
Plantorbolig ved Lundbæk Plantage, tæt ved Grænsen	192
Femaarigt, flerrækket Læhegn omkring Planteskolen ved Lundbæk	193
Fotomontage fra Hedeselskabets Trækulsbrænderi ved Brande	195
Et lille Udsnit fra Hedeselskabets Laboratorium	196
Laboratoriets ekstraordinært store Personale samlet omkring Direk- tør Flensborg	197
Udsigt over de vandlidende Arealer ved Thorstedlund	199
Dræningen ved Thorstedlund under Udførelse	202
Drængrøfterne ved Thorstedlund er lukkede igen og pløjes med det samme	203
Vestensø paa Mols, hvor kunstig Afvanding med moderne elektrisk- automatisk Pumpeanlæg staaer for Udførelse	207
Fra Reguleringen af Vandløbet gennem den store Fålding Mose ved »Lyng«	209
Kortplan, der viser Beliggenheden af Jerup Raabjergs arealer	211

	Side
En af Hedeselskabets Plantørboliger i Plantagen Dalgas	215
Bjergfyrplantning i raa Lynghede ved Plantagen Dalgas	217
Et fireaarigt Løvtræslæhegn omkring yngre Frugttræer ved »Lyng«	219
Naaetræsplantning i god Vækst i Rens Plantage ved Grænsen	221
Dobbeltrækket Læhegn plantet i Sangild ved Knudstrup April 1940 af Det flyvende Korps	223
Fra Hedeselskabets Planteskole ved Brande	225
Gammeldags Form for Tørveskæring	227
Et 3—4 Meter dybt Lag fortræffelig Tørvejord i Mosen ved Blaaahøj	230
Tørvejorden afgraves og køres fra Mosen i Blaaahøj op til det store Ælteværk	231
Et af de moderne mindre Presseværker til Fremstilling af Tørv	232
Et Presseværk i en Mose paa Viborgeggen	234
Æltetørv ligger til Tørre, foran ses Dyndmasse, der endnu ikke er formet	235
Kort over Kysing Fjord og Omegn	257
Fra Haven ved Mallehøje Østergaard med 30-aarig Eg	261
Dalgas Plantage, Afd. 27, Parcel 2. Plantning 1930 af Rødgran i ren Bestand	278
Dalgas Plantage, Afd. 27, Parcel 2. Plantning 1930 af Rødgran i Bland- ding med Bjergfyr efter Reolpløjning	278
Forskellige Højdekurver og Aarsskud for Rødgran	281—285
Kort over Ringkøbing Fjordenge	297
Billede, der viser Del af Skive-Karup Aas nedre Løb	314 og 315
Oversigtskort over jydskse Findesteder for Smelteovne	317
Firkløvet Jernklode, fundet ved Karup	319
Billede af en Mose, hvor Balkene er udjævnet og Arealet planeret efter Tørvegravningen	321
Tørveovne med Kogeetage	322
Kort over Sperring Sø og Omegn	399
Der fremstilles Hesjer og Stakryttere	343
Barak for Skovhuggerkorpset	344
Fra Trækulsbrændingen i Brande	345
Kort over Anst-Gamst Enge	347
Bortsprængning af det gamle Lundgaards Stemmeværk	349
Medalje skænket Departementschef, Dr. polit. J. Wilcke	356
Fra Vadehavet mellem Rømø og Skærbæk	359
Forskellige Kurver vedr. Lævirkningsundersøgelser	361 til 422
Bilag:	
Kort over Moser i Hjørring Amt	29
» » » » Thisted Amt	35
» » » » Præstø Amt	60
» » » » Frederiksborg Amt	66
» » » » Københavns Amt	70
» » » » Sorø Amt	127
» » » » Holbæk Amt	131
» » » » Svendborg Amt	263
» » » » Odense Amt	298
» » » » Maribo Amt	327
» » » » Aalborg Amt	426
Oplysninger til Forbrugere af Tørv	Nr. 7

Ved Erstatningens Beregning har Kommissionen at gaa frem efter de for Afstaaelse af Jord m. v. til Jernbaner ved Forordningen af 5. Marts 1845 foreskrevne Regler. Overensstemmende med Forskrifterne i denne Forordning bliver det at afgøre, hvilken Del af Erstatningen der, hvis Jorden bruges af en anden end Ejeren, skal tillægges Brugeren.

- § 8. Anlæggenes Udførelse varetages af teknisk sagkyndige, antagne af Landbrugsministeren, eventuelt efter Forhandling med et Udvalg eller en Kreds af Lodsejere, og Udbetalinger sker gennem de sagkyndige i Overensstemmelse med de af Landvindingsudvalget godkendte Planer, Overslag og Beregninger. Ledelsen af Landvindingslagets (Afvandingsinteressentskabets) Anliggender, særlig den fremtidige Vedligeholdelse af Anlægget, overdrages til en Bestyrelse, hvoraf 2 Medlemmer vælges af vedkommende Amtsraad og 3 Medlemmer af Landvindingslagets Medlemmer.

Vedligeholdelsen af de i § 1 nævnte Anlæg sker under Kontrol af Landbrugsministeren efter Forhandling med Ministeren for offentlige Arbejder; Udgiften til Kontrollen med Vedligeholdelsen udredes paa samme Maade som til de Arbejder, hvormed Kontrollen føres.

Meningsuligheder mellem Bestyrelsen, den ledende Ingeniør og Kontrollen afgøres af Landbrugsministeren efter Forhandling med Finansministeren og Ministeren for offentlige Arbejder.

- § 9. Anlæggenes Vedligeholdelse og Drift i Overensstemmelse med de i Henhold til nærværende Lov udfærdigede Vedtægter paahviler Lodsejerne, repræsenteret ved Landvindingslagets Bestyrelse.

Det paahviler Lagets Bestyrelse snarest at tilstille vedkommende Dommer og Matrikulsvæsenet bekræftede Genparter af Vedtægten med vedhæftet Partsfordeling for de bidragspligtige Ejendomme. Dommeren foranlediger denne tinglyst som Hæftelse paa Ejendommene. Der foretages fornøden Notering i Matrikullen.

Paa hver Ejendoms Blad i Tingbogen noteres som Hæftelse, at der paahviler Ejendommen Bidrag saavel til Anlægsudgift som til Udgift til Drift og Vedligeholdelse af de i nærværende Lov omhandlede Anlæg, derunder ogsaa Bidrag til Tilbagebetaling og Forrentning af Lagets Gæld til Statens Grundforbedringsfond.

Skulde det ved Tinglysningen vise sig, at en af de paa Partsfordelingen opførte Ejendomme er blevet delt, uden at der ved Fortegnens Affattelse er blevet taget Hensyn hertil, skal Dommeren underrette Lagets Bestyrelse herom. Bestyrelsen bestemmer herefter, hvilken Del af Udgifterne der skal falde paa hver af de enkelte Parceller.

Om den fastsatte Fordeling skal Bestyrelsen snarest underrette alle vedkommende.

Eventuelle Ændringer i Vedtægter og Partsfordeling vil ligeledes være at tilstille Dommeren til Indførelse i Tingbogen.

Naar en bidragspligtig Ejendom senere forandres ved Udstykning el. lign., foranlediger Bestyrelsen en Fordeling af Partsantallet.

Landbrugsministeren kan dispensere fra Kravet om Vedtægter, naar saadanne ikke skønnes fornødne, og ved store Arbejder udstede Regulativer for Afvandingen m. v.

- § 10. Tinglysning og Aflysning af Bidragspligten samt af Ændringer i denne og af Gældsbreve m. m. kan ske uden Afgift til det offentlige. Alle i Forbindelse med Landvindingen m. v. udstedte Dokumenter er stempelfri.

Spørgsmaal vedrørende Omfanget af foranstaaende Afgiftsfritagelser afgøres endeligt af Finansministeren.

- § 11. Opkrævning af de enkelte Ejendommers Bidrag, herunder Bidrag til Tilbagebetaling og Forrentning af Afvandingslagets Gæld til Statens Grundforbedringsfond, sker i Overensstemmelse med Reglerne i § 12 i Lov Nr. 53 af 10. April 1874 om Diger og § 4 i Lov Nr. 347 af 2. Juni 1917 om Tillæg til Lov om Vands Afledning m. m.

Iøvrigt kommer Lovgivningen om Diger og Vands Afledning m. m. til Anvendelse med de af denne Lov følgende Ændringer.

- § 12. Overtrædelse af de i § 9 omhandlede Regulativer og af Bestemmelserne om Anlæggenes Benyttelse m. v. i Vedtægten forfølges som Politisager og straffes med Bøder, for saa vidt højere Straf efter Lovgivningen ikke er forskyldt.

Paataaleret tilkommer Bestyrelsen, Amsraad, Ministeriet for Landbrug og Fiskeri eller Ministeriet for offentlige Arbejder. Bøderne tilfalder Statskassen.

- § 13. Landbrugsministeren bemyndiges til for Finansaarene 1940—41 og 1941—42 at træffe Bestemmelse om Gennemførelse af Foranstaltninger til de i denne Lov omhandlede Formaal til et Beløb af 25 Mill. Kr.
 Statskassens Tilskud til Henhold til § 2 afholdes af den ved Lov Nr. af om Tilvejebringelse af Midler til beskæftigelsesfremmende Foranstaltninger oprettede Fond.
- § 14. Denne Lov træder i Kraft straks.

I Medfør af den Bemyndigelse, som er givet Ministeren for Landbrug og Fiskeri ved § 10 i Lov af 14. November 1940 om Ændring af Lov Nr. 33 af 26. Februar 1937 om Grundforbedring, bekendtgøres herved sidstnævnte Lov med de Ændringer og Tilføjelser, som er en Følge af Lov Nr. 176 af 13. April 1940 og Lov af 14. November 1940, som

Lov om Grundforbedring.

- § 1. Laan til Grundforbedring af Ager, Eng og Skov, hvorved forstaas Afvanding, Vanding, Mergling, Kalkning, Inddigning og Nykultur af Hede og Moser, har paa de i denne Lov fastsatte Betingelser Pant- og Fortrinsret som for kommunale Ejendomsskatter i de grundforbedrede Ejendomme.
 Laanene er afdragsfri i 3 Aar og afdrages derefter med $\frac{1}{20}$ halvaarlig i 10 Aar. Laan til Kalkning skal dog afdrages med $\frac{1}{14}$ halvaarlig i 7 Aar regnet fra Laanets Stiftelse.
 Laanesummerne maa kun udbetales til Dækning af de med Grundforbedringen forbundne Udgifter og er undtaget fra andre Kreditorers Retsfølgning.
- § 2. Laanene kan kun ydes til Grundforbedringsarbejder, som det paagældende Grundforbedringsudvalg (jfr. § 6) skønner vil medføre en Værdiforøgelse, der væsentlig overstiger de med Grundforbedringen forbundne Udgifter, og en Afkastningsevne, som muliggør de loreskrevne Afdrags rettidige Erlæggelse.
- § 3. Pantebreve for de i denne Lov omhandlede Grundforbedringslaan kan udstedes paa ustemplet Papir, og deres Lysning sker uden Gebyr og uden Erlæggelse af det i Tinglysningssafgiftslovens § 14, Stk. 2, fastsatte Vederlag. Eventuelle Aflysninger sker ligeledes uden de nævnte Afgifter. Transporter paa Laanesummen er stempelfri.
 Forinden et Pantebrev tinglyses, skal det forsynes med Erklæring fra Formanden for et af de i § 6 nævnte Udvalg om, at det Arbejde, hvortil Laanet ydes, opfylder de i §§ 1 og 2 fastsatte Betingelser.
 De ovennævnte Paategninger meddeles uden Gebyr eller andet Vederlag.
- § 4. Til Dækning af Udgifter til Arbejdsløn og Materialer kan med den tilsynsførendes Godkendelse forskudsvis udbetales indtil $\frac{2}{3}$ af Laanesummen, naar Pantebrev er behørigt tinglyst i Overensstemmelse med foranstaaende. Den tilsynsførende er ansvarlig for, at der inden hver Forskudsudbetaling er udført Arbejde for et større Beløb end Forskudet, og at Arbejdet er forsvarligt udført efter den godkendte Plan.
- § 5. Forfaldne Renter og Afdrag af de i Henhold til denne Lov ydede Grundforbedringslaan kan inddrives ved Udpantning.
- § 6. Der nedsættes af Ministeren for Landbrug og Fiskeri i hver Amsraadskreds et Grundforbedringsudvalg bestaaende af 6 Medlemmer. Ministeren udnævner Formanden og et Medlem, der skal vælges blandt Personer, som af Ministeren anerkendes som sagkyndige paa det paagældende Omraade. Af de andre Medlemmer skal to repræsentere Landbrugerne efter Indstilling af

Kredsens Landbo- og Husmandsforeninger, eet Kreditforeninger, Hypotekforeninger, Banker og Sparekasser m. v. efter Forhandling med Indenrigsministeren og Ministeren for Handel, Industri og Søfart og eet Arbejdernes Interesser.

For Samsøes Vedkommende nedsættes et særligt Grundforbedringsudvalg, hvis Formand og Medlemmer udnævnes og vælges paa samme Maade.

Ministeren for Landbrug og Fiskeri fastsætter de nærmere Regler for Udvalgenes Virksomhed. Udvalgenes Udgifter betales af Statskassen efter nærmere af Ministeren for Landbrug og Fiskeri fastsatte Regler.

- § 7. Til Brug for Grundforbedringsudvalget ved Afgivelse af de i §§ 2 og 3 omhandlede Erklæringer skal Laansøgeren forelægge Udvalget en paa hans Bekostning udarbejdet Plan og Bekostnings- samt Rentabilitetsoverslag for det paatænkte Grundforbedringsarbejde. I Planen skal indeholdes en Erklæring om Anlægets Fordelagtighed i Forhold til de dermed forbundne Udgifter. Planer og Overslag m. v. skal være udarbejdet af Personer, som er autoriseret i Henhold til § 31 i Lov af 28. Maj 1880 om Vands Afledning og Afbenyttelse, eller som af Ministeriet for Landbrug og Fiskeri anerkendes som sagkyndige paa det paagældende Omraade.

For Merglings- og Kalkningsarbejders Vedkommende skal Planen være bilagt Kort eller Rids, hvorpaa Jordbundens Kalktilstand (herunder Reaktionstal) samt de i Planen foreslaaede Kalk- eller Mergelmængder er anført.

- § 8. Tilsyn med, at Grundforbedringsarbejdet udføres forsvarligt i Overensstemmelse med den godkendte Plan, føres paa Laantagerens Bekostning af en af Grundforbedringsudvalget udnævnt sagkyndig, der er ansvarlig over for Laantageren, dennes Pantekreditorer i Ejendommen, Grundforbedringsudvalget og Ministeriet for Landbrug og Fiskeri. De tilsynsførende og Grundforbedringsudvalgenes Medlemmer maa ikke være økonomisk interesserede i Arbejdets Udførelse eller Materialeleverance eller staa i Tjenesteforhold til Entreprenøren eller Leverandøren af Materialer.

Naar Arbejdet er afsluttet, udarbejder den tilsynsførende endelig Regnskabsopgørelse og tilstiller Laantageren denne. Bekræftet Afskrift af Opgørelsen tillige med Erklæring om Arbejdets forsvarlige Udførelse i Overensstemmelse med Planen tilstilles vedkommende Grundforbedringsudvalg, der, eventuelt efter Besigtigelse, paategner Afskriften Erklæring om Arbejdets forsvarlige Udførelse og Godkendelse af Udgifterne. Den saaledes paategnede Afskrift tilstilles Laangiveren, hvorefter Laanet eller dets Rest kan udbetales til Dækning af de godkendte Udgifter. Saafremt hele Laanesummen ikke er medgaaet til Arbejdets Udførelse, forsyner Kreditor Pantebrevet med Nedskrivningspaategning, der tinglyses.

- § 9. Der kan endvidere optages Laan til Arbejder, bestaaende i Afvanding, Vanding, Mergling og Kalkning, som udføres af flere Lodsejere i Forening i Henhold til Kendelse af Vandsynsmænd, Landvæsenskommissioner, Overlandvæsenskommissioner eller de i nærværende Paragrafs Stk. 3 omhandlede Afvandingskommissioner eller i Henhold til Forlig, indgaaet for de nævnte Myndigheder, jfr. Lov Nr. 53 af 10. April 1874 om Diger, Lov Nr. 235 af 12. Juni 1922 om Kystsikringsanlæg, Lov af 28. Maj 1880 om Vands Afledning og Afbenyttelse med Tillægslove og Lov Nr. 136 af 1. Juni 1929 om Begunstigelser for Mergelselskaber med Tillægslove. For saa vidt angaar Arbejder efter Vandløbslovgivningen, for hvilket det ikke paahviler Kommunen forskudsvis at udrede de med Arbejdets Udførelse forbundne Udgifter, er det en Betingelse for Laan, at Kommunen overtager Laanet paa Lodsejernes Vegne og fører Tilsyn med Arbejdets Udførelse. Kommunen har i saa Fald til Sikkerhed for sine Udlæg Udpantningsret med samme Fortrinsret som for de paa faste Ejendomme hvilende kommunale Skatter. Gældsbreve for disse Laan og Transporter paa Laanene er stempelfri og, for saa vidt de lyses eller aflses gebyrfri, jfr. § 3, Stk. 1.

Laanene er afdragsfri i 3 Aar og afdrages derefter med $\frac{1}{20}$ halvaarlig i 10 Aar, Laan til Kalkning skal dog afdrages med $\frac{1}{14}$ halvaarlig i 7 Aar regnet fra Laanets Stiftelse. For Laan til Regulering af offentlige Vandløb kan Grundforbedringsudvalget godkende, at Løbetiden forlænges til 20 Aar, hvoraf 3 Aar er afdragsfri, paa Betingelse af, at Amtsraadet paatager sig at føre Tilsyn med, at Vandløbet bevares i den ved Reguleringen tilvejebragte Tilstand. Den Kommunerne og Mergelselskaberne hjemlede Udpantnings- og

Fortrinsret skal kunne gøres gældende af Laangiverne paa Kommunens eller vedkommende Selskabs Vegne.

Til Fremme af Arbejder, der ønskes iværksat hurtigst muligt, kan der af Ministeren for Landbrug og Fiskeri i det Omfang, hvori denne skønner det nødvendigt, nedsættes Afvandingskommissioner, til hvis Behandling og Paakendelse Ministeren for Landbrug og Fiskeri efter derom til Kredens Grundforbedringsudvalg indgivet og af samme anbefalet Andragende henviser de enkelte Sager, der for Vandløbssagers Vedkommende kan behandles uanset kommunal eller klassemæssig Inddeling. Kommissionerne, hvis Medlemmer vælges af Ministeren, skal bestaa af en Landsdommer eller en Underdommer samt 4 andre Medlemmer, hvoraf Halvdelen skal være Landbrugere og Halvdelen have landbrugstekniske eller vandbygningstekniske Kundskaber. Kommissionerne, til hvis Behandling kan henvises saavel nye Sager som Sager, der er delvist behandlede af de ordinære Vandløbsretter, skal i øvrigt følge den i Stk. I i nævnte Lovgivning og de i Lov om Landvæsenskommissioners og Overlandvæsenskommissioners Sammensætning og Forretningsgang m. m. af 30. December 1858 fastsatte Regler samt Bestemmelserne i Lov Nr. 146 af 7. Maj 1937 om Inddragelse af Dele af Søterritoriet under de for ferske Vande gældende Retsregler, idet Afvandingskommissionen da træder i Stedet for Landvæsenskommissionen og Overlandvæsenskommissionen, samt Lov Nr. 93 af 31. Marts 1931 om Saltvandsfiskeri og Lov Nr. 94 af 31. Marts 1931 om Ferskvandsfiskeri. Saafremt Kommissionen under Behandlingen af en Sag skønner, at dennes Gennemførelse ikke vil udkræve et Beløb af over 10000 Kr. og ikke paadrage den enkelte Lodsejer en større Udgift end 2000 Kr., samt naar der ikke udkræves Ekspropriation eller Inddragelse af Dele af Søterritoriet under de for de ferske Vande gældende Retsregler, kan Sagens fortsatte Behandling og endelige Paakendelse overlades Foranden, et teknisk kyndigt og et landbrugskyndigt Medlem.

Afvandingskommissionen kan foretage Ekspropriation:

- a. af Jorder, Stemmeværker m. v., hvis Ejere modsætter sig Gennemførelsen af det Kommissionen forelagte Projekt, og som er absolut nødvendige for Gennemførelsen,
- b. hvor det er nødvendigt for Tilvejebringelse af en hensigtsmæssig Arealomskiftning, og Arealet kan anvendes enten ved selve Projektet eller henføres til en anden Lodsejer, hvis Betaling for Jorden indgaar som Indtægt ved Fradrag i Omkostningerne ved Projektet og kan erlægges afdragsvis,
- c. til fornødne Adgangsveje til grundforbedrede Arealer.

Forinden der skrives til Ekspropriation, skal Afstaaelse ved Overenskomst søges opnaaet. Der ydes fuld Erstatning for Arealet, som det henligger for Grundforbedringen; den udredes kontant med $4\frac{1}{2}$ pCt. p. a. Rente fra Overtagelsesdagen og medregnes i Omkostningerne ved Projektets Gennemførelse. Erstatningen fastsættes af Afvandingskommissionen. Føler nogen af de i Sagen interesserede Parter sig brøstholden ved Resultatet af Takstationsforretningen, kan Vedkommende senest 4 Uger efter at have modtaget Meddelelse om dette forlange afholdt en Overtaksation ved 2 af Retten udnævnte Mænd under Ledelse af en af Ministeren for Landbrug og Fiskeri beskikket Formand, som med Stemmeret deltager i Afgørelsen. Omkostningerne ved Overtaksationsforretningen udredes af den, der foranlediger denne afholdt, hvis Afgørelsen gaar ham imod, i modsat Fald medregnes de i Omkostningerne ved Sagens Gennemførelse.

Med Hensyn til Erstatningens Fastsættelse og Udbetaling vil Reglerne i Forordningen af 5. Marts 1845 være at følge. Før en Sags endelige Afgørelse skal Vilkaarene for Midlernes Tilvejebringelse og Betaling for Planers Tilvejebringelse foreligge oplyst. Kommissionernes Afgørelser er endelige. Udgifterne ved Kommissionernes Virksomhed afholdes af Staten efter nærmere af Ministeren for Landbrug og Fiskeri fastsatte Regler.

- § 10. For saa vidt der til de i denne Lovs § 1, Stk. 1, og § 9, Stk. 1, omhandlede Arbejder antages Arbejdere, der er arbejdsløse, og som oppebærer Understøttelse af Arbejdsløshedskasser eller af det offentlige, kan der af Statskassen under Forudsætning af fornøden Bevilling ydes et Tilskud, som udgør 50 pCt. af den til disse Arbejdere for Arbejdet udbetalte Arbejds løn.

Lige med nævnte Arbejdere kan — efter nærmere af Ministeren for Landbrug og Fiskeri fastsatte Regler — stilles Arbejdere, som ved Antagelsen

var beskæftiget ved andre af nærværende Lov omfattede Arbejder. Ved Antagelse til Arbejdet skal fortrinsvis komme i Betragtning Familieforsørgere og saadanne, som har forsikret sig mod Arbejdsløshed.

Endvidere kan af Statskassen ydes som Tilskud 50 pCt. af Udgifterne til Indkøb af Drænrør og andre Rør eller Faskiner til de i § 1, Stk. 1, samt — for saa vidt angaar Rørlægning af mindre Vandløb — de i § 9, Stk. 1, omhandlede Arbejder, for saa vidt der ikke for Rørene er betalt en højere Pris end den, der er beregnet i det af Grundforbedringsudvalget godkendte Overslag. Hvor det er teknisk nødvendigt at bruge Gravemaskine, og dette er en absolut nødvendig Forudsætning for at skaffe Mulighed for at iværksætte større Grundforbedringsarbejde, kan Afvandskommissionen indstille til Ministeren for Landbrug og Fiskeri ogsaa at yde et efter Kommissionens Skøn passende Tilskud, dog ikke over 50 pCt. Den ved nærværende Paragrafs 1. og 3. Stk. hjemlede Forhøjelse*) af Tilskudene finder ikke alene Anvendelse paa nye Grundforbedringsarbejder, men ogsaa paa Grundforbedringsarbejder, som er paabegyndt efter 1. Januar 1940, og som endnu**) ikke er afsluttede.

Tilskudene kan ikke uden Samtykke af Folketingets Finansudvalg overstige 30000 Kr.

Arbejdet vil være at udføre under Tilsyn efter § 8, Stk. 1, og at vederlægge med den Betaling, der i Henhold til Overenskomst mellem Arbejdsgivere og Arbejdere maatte være fastsat for tilsvarende Arbejde, eller, hvor saadan Overenskomst ikke foreligger, da efter Overenskomst mellem de paagældende Arbejdsgivere og Arbejdere.

Andragender om Tilskud, bilagt med Planer og Overslag, indsendes til vedkommende Grundforbedringsudvalg.

Grundforbedringsudvalget indhenter Erklæring fra Kommunalbestyrelsen om, hvorvidt det plantagte Arbejde er at anse som et Grundforbedringsarbejde af den i § 1, Stk. 1, eller § 9, Stk. 1, nævnte Art, og om vedkommende Jordbrugers Mulighed for at beskæftige arbejdsløse ved det paagældende Arbejde, og indsender derefter Andragendet til Ministeriet med Indstilling om, hvorvidt Tilskud bør bevilges.

Er Tilsagn om Statstilskud givet, udarbejder den tilsynsførende en Opgørelse over de ved Arbejdet beskæftigede arbejdsløse, som opfylder Betingelserne i denne Paragrafs Stk. 1, med Angivelse af den til hver enkelt Arbejder udbetalte Arbejdsløn samt over de betalte Rørpriser. Kommunalbestyrelsen attesterer, efter foretagen Undersøgelse og eventuel Berigtigelse, Opgørelsens Rigtighed, hvorefter Opgørelsen med de fornødne Bilag indsendes til vedkommende Grundforbedringsudvalg, der med sin Paategning om Opgørelsens Rigtighed videresender denne til Ministeriet for Landbrug og Fiskeri. Den tilsynsførende er pligtig at forelægge Kommunalbestyrelsen alle for Afgivelsen af den heromhandlede Attest fornødne Oplysninger. Der kan ydes Forskud paa Statstilskudet efter nærmere af Ministeren for Landbrug og Fiskeri fastsatte Regler.

Dersom der til det paagældende Grundforbedringsarbejde er ydet Laan med Fortrinsret efter §1, jfr. § 2 eller §9, er Laangiveren pligtig at modtage Tilskudet som ekstraordinært Afdrag paa Laanet. Tilskudet udbetales i disse Tilfælde direkte til Laangiveren mod Afskrivning paa Pantebrevet.

Statstilskudene medregnes ikke til den paagældende Grundejers skattepligtige Indkomst.

Efter foranstaaende Regler kan endvidere ydes Tilskud til Afvanding af Skov samt til Arbejdsløn og Materialer ved Anlæg og Hovedstandsættelse af private Veje, naar Vejarbejdet efter Ministerens Skøn er et naturligt Led i Grundforbedringen af tilstødende Jorder, og vedkommende Kommune forpligter sig til efter Vejarbejdets Afslutning at optage Vejen som offentlig. Nævnte Tilskud kan dog ikke ydes til Vejarbejder, hvortil Tilskud ydes af de Midler, der er stillet til Raadighed for Ministeren for offentlige Arbejder til Udførelse af særlige Vejarbejder. For det Beløb, som ikke dækkes ved Tilskud fra Grundforbedringsmidlerne og af Kommunens som Følge af Vejarbejdet forøgede Andel i Motorafgifterne, har Kommunen den ved Lov af 14. April 1865 § 11, jfr. Lov Nr. 61 af 1. April 1909, hjemlede Fortrinsret.

*) Tilskudene udgjorde ifølge Loven af 26. Februar 1937 en Trediedel, men forhøjedes ved Loven af 13. April 1940 til 50 pCt.

**) d. v. s. den 13. April 1940.

- Tilskud efter foranstaaende Regler kan endvidere ydes til Istandsættelse og Udjævning af Grusgrave, Lergrave o. lign., for saa vidt der herved tilvejebringes en Grundforbedring.
- § 11. Kreditforeningerne kan yde de i Loven omhandlede Grundforbedringslaan ved Serielaan med statutmæssigt Ansvar og saaledes, at Laanene i de første 3 Aar afdrages med de for vedkommende Kreditforening sædvanlige Afdrag og derefter med saa store ekstraordinære Afdrag, at Tilbagebetalingen tilendebringes indenfor det i Lovens § 1, 2det Stykke, 1ste Punktum, og § 9, 2det Stykke, 1ste Punktum, fastsatte Tidsrum. Laan til Kalkning skal dog ved ekstraordinære Afdrag afdrages saaledes, at Laanene er tilbagebetalt paa 7 Aar regnet fra Stiftelsen.
- § 12.^{*)}
 Det fastsættes ved de aarlige Finanslove eller ved særlig Lov, hvilke Beløb der fremtidig kan anvendes som Tilskud til de af Loven omfattede Arbejder og til Lovens Administration.
- § 13. Hvor kommunale Veje og Jernbaner eller andet lignende skærer aabne eller lukkede Vandløb (Rørledninger), der reguleres (rørlægges), kan Vandløbsretterne paalægge vedkommende kommunale Institution, Banedirektorat eller Bestyrelse Udgifterne ved Reguleringen (Rørlægningen) paa Vejens eller Banens Grund, fradraget Statens Tilskud, efter Opgørelse af samme tilsynsførende, som udfærdiger den samlede Opgørelse vedrørende Reguleringen (Rørlægningen) til Ministeriet for Landbrug og Fiskeri, saa vidt vedkommende Vandløbsret skønner, at Udgiften dækkes af de Fordele, Omlægningen paa Vejens eller Banens Grund tilvejebringer.
- § 14. Landbrugsministeriet bemyndiges til at yde Laan i Overensstemmelse med denne Lovs Regler. Laanene maa udgøre indtil 6000 Kr. — dog i særlige Tilfælde 8000 Kr.— og er afdragsfri i 3 Aar, hvorefter de afdrages i 10 Aar med $\frac{1}{20}$ halvaarlig; de udbetales kontant og forrentes med $4\frac{1}{2}$ pCt. aarlig.
 Landbrugsministeriet bemyndiges endvidere til at yde Laan til Arbejder bestaaende i Afvanding, Vanding, Mergling og Kalkning, som udføres af flere Lodsejere i Forening i Henhold til Kendelse eller Forlig efter § 9.
 Disse Laan, af hvilke de enkelte ikke uden Samtykke af Folketingets Finansudvalg kan overstige 50000 Kr., er afdragsfri i 3 Aar, hvorefter de afdrages med $\frac{1}{10}$ aarlig i Løbet af 10 Aar; de forrentes med $4\frac{1}{2}$ pCt. p. a.
 Laan til Kalkning med pulveriseret Kalk skal dog i Overensstemmelse med § 1 afdrages med $\frac{1}{14}$ halvaarlig i 7 Aar regnet fra Laanets Stiftelse.
 For Laan til Regulering af offentlige Vandløb kan Grundforbedringsudvalget godkende, at Løbetiden forlænges til 20 Aar, hvoraf 3 Aar er afdragsfri, paa Betingelse af, at Amtsraadet paatager sig at føre Tilsyn med, at Vandløbet bevares i den ved Reguleringen tilvejebragte Tilstand.
 Laanene reduceres med Tilskudsbeløbene.
 Renter og Afdrag betales paa Amtsstuerne.
- § 15. Til Finansiering af de i den foregaaende Paragraf omhandlede Laan oprettes en Grundforbedringsfond, for hvilken Staten garanterer.
 Fonden udbetaler Laanene kontant til Laantagerne, der til Fonden afgiver behørigte Pantebreve. Foruden de i Gældsbrevene hjemlede Renter og Afdrag betaler Laantagerne aarlig 0,1 pCt. af Laanenes oprindelige Beløb som Bidrag til Grundforbedringsfondens Reserve- og Administrationsfond.
 Den Kommunerne og Mergelselskaberne hjemlede Udpantnings- og Fortrinsret skal kunne gøres gældende af Fonden paa Kommunens eller vedkommende Selskabs Vegne.
- § 16. De for Laan i Henhold til Lov Nr. 106 af 31. Marts 1933 om Laan og Tilskud til Grundforbedring til Statskassen udstedte Pantebreve overføres som Grundfond til Grundforbedringsfondens.
 Fonden administrerer de til Grundfonden henlagte Pantebreve, og Fonden faar Raadighed over de i Henhold til Pantebrevene forfaldne Afdrag, medens Renterne af Grundfondens Midler aarligt indbetales i Statskassen. De til Grundfonden overførte Beløb tilhører stadig Statskassen.

*) Ifølge Loven af 26. Februar 1937 kunde der til Tilskud og Administrationsudgifter i Finansaarene 1936—37 og 1937—38 anvendes ialt 4 Mill. Kr.

Fonden, hvis Udlaan maa andrage indtil 30 Mill. Kr., ledes af en Bestyrelse paa 3 Medlemmer. Finansministeren udnævner Formanden og det ene Medlem, dette sidste efter Indstilling af Kongeriget Danmarks Hypotekbanks Direktion; det andet Medlem udpeges af Ministeren for Landbrug og Fiskeri.

Fondens daglige Administration varetages af Finansministeriets Statsaktivforvaltning.

De til Fondens Virksomhed nødvendige Midler tilvejebringes efter forudgaaende Godkendelse af Finansministeren enten ved Optagelse af Laan eller ved Udstedelse af rentebærende Kasseobligationer.

Den ved Lov Nr. 283 af 30. Maj 1940 oprettede Kreditfond er berettiget til at yde Grundforbedringsfonden Støtte ved Overtagelse af Kasseobligationer udstedt af Fonden.

Pantebreve til Fonden kan udstedes uden Stempel og tinglyses uden Afgift til det offentlige. Transporter paa Laanesummer er stempelfri. Laanebeviserne fra Fonden samt de af Fonden udstedte Kasseobligationer og Transporter paa disse er stempelfri.

Spørgsmaal vedrørende Omfanget af foranstaaende Afgiftsfritagelse afgøres endeligt af Finansministeren.

Fondens Bestyrelse er berettiget til at yde Forskud paa bevilgede Laan under Udførelsen af de paagældende Arbejder.

Staten dækker det eventuelle Underskud ved Fondens Virksomhed.

Finansministeren bemyndiges til at give de Forskrifter, som maatte være fornødne til Gennemførelse af Fondens Virksomhed.

- § 17. Grundforbedringsfondens Bestyrelse bemyndiges til — under Hensyntagen til det almindelige Renteniveau — med Finansministerens Godkendelse at foretage Ændringer i de i § 14 i nærværende Lov samt i § 4 i Lov Nr. 000 af 14. November 1940 om Landvinding fastsatte Rentesatser med Virkning for alle eller nærmere afgrænsede Grupper af Laan. Renten kan dog ikke for noget Tidsrum eller nogen Gruppe af Laantagere sættes højere end $4\frac{1}{2}$ pCt. p. a.
- § 18. Tilskud af Statskassen, hvorom Tilsagn i Henhold til § 10 er givet i Tiden fra 1. November 1940 til 31. Marts 1942, afholdes af den ved Lov Nr. 559 af 31. Oktober 1940 om Tilvejebringelse af Midler til beskæftigelsesfremmende Foranstaltninger oprettede Fond.
- § 19. Denne Lov, der ikke gælder for Færøerne,

Hvilket herved bringes til almindelig Kundskab.

Minder om E. M. Dalgas.

En Samtale med Statskonsulent K. Hansen, Lyngby.

Efterhaaanden som Aarene gaar, tynder det ud i Rækken af Mænd, der personligt har kendt og arbejdet sammen med Enrico Mylius Dalgas. En af de, der er tilbage, er Statskonsulent K. Hansen, der bor i Lyngby. K. Hansen er 82 Aar. Det regnes almindeligvis for at være en høj Alder — i Stedet kommer en spinkel, men rank ældre Herre mig i Møde, fulstændig paa Højde med Situationen.

— Naa, ja vi skal jo snakke lidt hyggeligt — Dalgas —, men først skal De se ham. Dette Billede giver Dalgas, som jeg kendte ham, og som han endnu staar for mig, bred og stor, med Benene plantet i den jyske Lyng, og med de kloge Øjne spejdende ud over Mulighedens Grænse.

Eftertænksomt ser K. Hansen paa sin gamle Foresatte, som for at hente Inspiration, og tyer saa hen til sin vante Plads i den højryggede Stol ved Skrivebordet.

— Hvorledes gik det til, at De kom til at arbejde for Dalgas?

— Det gik ganske naturligt til. Jeg var i Sommeren 1876 Plantør-Elev under Hedeselskabet, i Paabøl Plantage, hos Skovrider Mads Holt. Her kom Dalgas jævnlgt. En Dag spurgte han mig, om jeg kunde tænke mig at komme til ham i Aarhus og passe hans Planteskole og Have. Det kunde jeg godt og blev saa antaget fra November 1876 for 25 Kr. om Maaneden med fri Kost og Logi.

— Hvori bestod Deres Arbejde?

Der var meget at gøre; en Planteskole paa 10 Tønder Land, foruden en stor Have med Frugtræer, som jeg jo ogsaa skulde passe, samt Mistbænke og Drivhus, og fra Planteskolen solgtes Masser af Træplanter af alle Slags. Midt i det hele laa hans smukke Villa »Montane«, opkaldt efter hans Yndlingstræ i Heden, Bjergfyr, hvis latinske Navn er *Pinus montana*.

— Foregik Arbejdet direkte under Dalgas' Ledelse?

— Ja, men Kaptajnen, som han altid kaldtes, var for det meste paa Rejser i Sommerhalvaaret, og saa stod jeg alene for Bedriften. Nu vil jeg jo nok sige, at det maaske var lidt vel dristigt at overlade en saa ung Fyr saa meget Ansvar — jeg var da 18 Aar. Men det skulde gaa — og saa gik det. Men jeg havde meget om Ørerne.

— Saa De saa slet ikke Dalgas i Sommertiden?

— Jo, han kom som en Stormvind een Dag, for straks igen at rejse den næste. Men saa var der vel ogsaa nok travlt, alt skulde gennemgaas, der blev talt Forretning, givet Ordre o. s. v. — Den, som vilde følge Dalgas, maatte tidligt paa Benene, han undte sig knap nok selv Hvile.

— Passer det, at Dalgas' Arbejdsregel var: Arbejd skrappt, lev knapt?

— Det kender jeg ikke noget til, men det passer ellers godt nok, i hvert Fald hvad Arbejdet angaar; han var en haard Negl, krævede meget af andre, men sparede skam ikke sig selv. Og han forlangte at alt skulde udføres grundigt og rigtigt. Jeg har set ham i Paabøl Plantage maale Plantehuller efter for at se, om de havde den rette Størrelse, og undersøge, om Hullerne var tilstrækkeligt løsnede i Bunden. Ogsaa i Smaating stillede han Krav. Naar vi — Dalgas, et Par af Børnene og jeg — en Søndag spillede Krokett, skulde der slaas rigtigt paa Kuglerne; et Fejlslag indbragte Synderen en kraftig Irettesættelse.

— Han skal have været en meget stille Mand?

— Det er vist et lidt forkert Udtryk, De der bruger. Han var baade meget meddelsom og slagfærdig. Men der var særlig en Ting, der var værd at huske: han kunde sætte sig i Respekt, men man var dog ikke bange for ham. At man kunde have ret frit Sprog overfor ham, kan illustreres ved følgende lille Træk. En Vinterdag, da vi stod i Værkstedet og lavede Frø-

bedrammer, skulde vi save et Brædt igennem efter en Streg paa hver Side. Vi trak i hver sin Ende af Saven. Da jeg kom lidt udenfor Stregen, raabte Kaptajnen: »De saver jo Fanden et Øre af!« Men lidt efter savede han selv ved Siden af Stregen, og saa kunde jeg ikke dy mig, men sagde: »Nu saver Kaptajnen det andet Øre af«. Se, saadan noget kunde han tage med godt Humør.

Jeg husker hans store Hjælpsomhed overfor mig unge, mangelfuldt uddannede Menneske. Selv havde han et praktisk Greb paa, hvorledes ethvert Arbejde skulde udføres, og han viste mig omhyggeligt til Rette med alt. Da han var saa lidt hjemme, aftalte han med Kommunegartner Diderichsen i Aarhus, at jeg hos ham maatte søge Raad og Bistand, naar jeg behøvede det, og en lignende Aftale traf han med Gartner Hansen i Haveselskabets Have med Hensyn til Frugthaven. Kort efter at jeg var kommet der, sagde han til mig: »Naar der er noget, De ikke ved Besked om, saa spørg mig.« Og jeg havde meget at spørge om, ikke alene af faglig Art, og jeg fik altid oplysende Svar. Engang spurgte jeg om noget, som han aabenbart mente, jeg burde vide, for han forklarede mig i kraftige Vendinger: »De skal . . . læse!« Hvis jeg ikke læste, var jeg snart færdig. Hans Bogsamling, der indeholdt baade Fagskrifter og Naturvidenskab, havde jeg Lov til at benytte, og jeg brugte den flittigt.

— Var Dalgas gift paa det Tidspunkt?

— Ja, han var gift og havde 5 Børn. Jeg mindes Fru Dalgas som en god og venlig Kvinde. Hun var optaget af sine Børn og sit Hus. Bedriften tog hun sig kun lidt af. Forøvrigt sørgede ogsaa hun for min aandelige Forplejning, men det var udelukkende med Skønlitteratur. Den mindste af Børnene, Ernesto, der dengang var ca. 4—5 Aar, sendte hun i Reglen en Gang om Ugen op paa mit Værelse med Bøger af Heiberg, Ingemann, Øhlenshläger, Hauch og flere af den Tids Forfattere.

Men det var Dalgas og ikke mig, vi skulde tale om. Dalgas var en flittig Forfatter og skrev bl. a. i forskellige Tidsskrifter og Blade foruden selvstændige Skrifter, af hvilke han altid gav mig et Eksemplar.

Stadig nye Episoder dukker op.

— Det var ikke altid fra den strengeste Side, Dalgas viste sig. Engang vi havde haft en særlig haard Vinter med stærk Frost i Foraaret, gik det ud over en Mængde Ædelgraner ude i flere Plantager — de var ødelagt, og jeg husker, hvor Dalgas tog sig det nær. Det var for Resten det, der interesserede ham mest, Plantningen paa Heden; ogsaa Engvanding og Mergling tog han sig energisk af, senere tillige af Mosekultur Men her er vi jo ved Dalgas' »udendørs« Virksomhed, og den kender jo alle. . . . De kender jo Fyndordet: »Hvad udad tabes, skal indad vindes« — det sætter man altid i uløselig Forbindelse med Dalgas, men — naar Ret skal være Ret, skyldes det ikke ham. Nu skal De se — og han viser mig en Medalje fra Industri- og Kunstudstillingen i 1872. Paa Medaljen skulde staa et Fyndord.

Der blev udsat Præmie for det bedste, og det blev H. P. Holst, der gik af med Sejren. Fyndordet kom til at hedde: »For hvert et Tab igen Erstatning findes. Hvad udad tabes, det maa indad vindes.« — Derfra stammer det; at Dalgas saa brugt det, er meget sandsynligt, han forstod i hvert Fald at realisere det.

— Nævnte Dalgas nogensinde Hans Bjerregaard for Dem?

— Naah, Sønnen af »den lærde Bonde« i Gentoft. Nej, det husker jeg ikke, men det er jo tænkeligt, at Dalgas har været paavirket af ham med Hensyn til Træplantning i Jyllands Hedeegne, paa hvilket Omraade Bjerregaard jo var Foregangsmand.

— Var Dalgas afholdt?

— Jeg vil hellere sige, at man saa op til ham og havde Tillid til ham. I Særdeleshed gjaldt dette for Hedebønderne. Naar han havde samlet Bønderne paa en Egn til Møde, og han forelagde sin Plan, f. Eks. til Anlæg af en Plantage eller til Bygning af en Vandingskanal, var der nok adskillige i Forsamlingen, der ansaa denne Sag for ugenneførlig eller maaske endog til tvivlsom Nytte. Men naar Dalgas havde udfoldet sin Veltalenhed, baaret af hans optimistiske Syn, havde han i Reglen vundet Forsamlingen, ogsaa Tvivlerne, før sin Plan, og han søgte da at faa Sagen vedtaget med det samme — han yndede at smede, mens Jernet var varmt.

— Og hvordan med Familielivet?

— Familielev blev der ikke meget af i Sommerhalvaaret, for naar Dalgas endelig var hjemme, var han paa sit Kontor eller ude i Bedriften, og var der Gæster, var det som Regel hans Arbejdsfæller, og saa blev der snakket Forretning, Hedesag. I Vintertiden var der noget livligere, men selskabeligt anlagt var han næppe.

— Hvordan gik det til, at De kom fra Dalgas?

— Det interesserer sikkert ingen. Men siden De spørger Gartner Diderichsen, som jeg før omtalte, læst Engesk med mig. Han havde levet en Aarrække i England og Amerika, og han animerede mig meget stærkt til at rejse til Amerika, der vilde jeg være sikker paa en god Fremtid. Jeg blev opsat paa at rejse og sagde min Plads op. Dalgas fraraadede mig at rejse til Amerika; vilde jeg ud, saa vilde han skaffe mig en god Plads i en stor Planteskole i Orleans i Frankrig, hvorfra vi fik Frø og Planter af fremmede Træer. Jeg fastholdt Amerika-Rejsen, men tog først hjem til Vestjylland, hvor mine Forældre fik mig overtalt til at opgive Amerika. Jeg forblev nu foreløbig i min Hjemegn, hvor jeg dels arbejdede for Havebrug og Træplantning, dels var Bønderne behjælpelig med Rodfrugtdyrkning og begyndte at anstille Dyrkningsforsøg med Kulturplanter og gik efterhaanden helt over til Landbruget, som jeg var vokset op ved.

K. Hansen har taget Lørgnetterne af. Han sidder og gnider Glasset med Fingrene og siger meget beskedent, at han jo egentlig ikke har kunnet fortælle noget særligt. — Og saa har han dog, som sikkert kun faa, haft Lej-

lighed til — gennem de 3 Aar, han boede under Tag med Dalgas, at faa Indtryk, som han nu som 80-aarig med Glæde kan fortælle om.

Han lærte den private Dalgas at kende med hans Vaner og Ideer, med hans stædige klippefaste Vilje, han hvis Øjne kunde se saa langt over brune Hedestrækninger helt ind i Fremtiden.

Lise Jais Nielsen.

Foreningen af danske Mosebrugere.

Generalforsamlingen i Aarhus i Foreningen af danske Mosebrugere den 13. November havde samlet ca. 60 Deltagere.

Formanden, Ingeniør *Damgaard*, aabnede Mødet og udtalte smukke Mindeord over Foreningens mangeaarige Formand Fr. Henriksen, Moselund.

Til Dirigent valgtes Professor *Mentz*, København, og Formanden aflagde derefter Beretning.

Bestyrelsens Arbejde sidste Efteraar og Vinter var koncentreret om den ventede Maximalpris paa Tørv, og samtidig en Sikring af, at de til Produktionen nødvendige Brændselsolier, Korn og Materialer var til Raadighed.

Den haarde og vedvarende Vinter hindrede Forberedelserne til den nye Sæson. Selv Arbejdsforhandlingerne, som vi altid plejer at kunne faa fra Haanden i god Tid, blev først afsluttet 18. April, og det var først omkring 1. Maj, vi fik rigtigt begyndt i Mosen.

Imidlertid var vi ikke kommen langt hen i Maj Maaned, før Vanskelighederne for Brændselsolie til Tørvemaskinerne meldte sig. Efter lange Forhandlinger opnaaedes en Ordning, der vist har virket til alle Mosebrugeres Tilfredshed, saaledes at ingen Tørvemaskiner har holdt stille paa Grund af Mangel paa Brændselsolier. Jeg vil ikke undlade samtidig at sige, at jeg tror, de Motorsagkyndige har givet mange Nybegyndere i Faget en Haandsrækning. Det var glædeligt, at vi i sidste Omgang fik en Tildeling til Opkørsel af tørre Tørv.

Først i Juni Maaned kom Brændselsrationeringen.

Den gik vel i første Række ud paa, at paalægge Landboere og Stationsbyerne at bruge indenlandsk Brændsel. Nogen Rationering var der jo egentlig ikke, for alle kunde købe sit normale Forbrug af Tørv, og ingen tænkte vel paa at købe mere end sædvanlig.

I Juli Maaned viste det sig, at der i Egne af Landet var megen ringe Interesse for Tørv, og da der samtidig stod mange tørre Tørv i Moserne og paa Læggepladserne, henvendte Foreningen sig til Landbrugsministeriet og Handelsministeriet med Anmodning om, at give Tørvehandelen fri, ikke fordi man mente, der var fremstillet rigelig Tørv, men fordi vi mente, det var urimelig, at tørre Tørv skulde henstaa paa Læggepladserne paa den Tid af Aaret. — Som bekendt, blev Tørvesalget givet fri i August Maaned. Interessen fra Byerne meldte sig omgaaende, og den er ikke blevet mindre nu i Efteraaret.

Efter den strænge Vinter fik vi en rolig, varm god Periode i Maj, Juni og Halvdelen af Juli Maaned, det var virkelig ideelt Vejr for Tørveproduktionen, saa der kunde arbejdes støt fra Morgen til Aften, og mange Værker har sikkert i denne Periode kørt i 2-Holds-Drift. Fra midt i Juli har Vejret været ustadigt og navnlig September gav megen Regn, saa de, der i Aar

korte 14 Dage længere end normalt, har endnu en Part af disse 14 Dages Produktion staaende paa Læggepladsen.

Arbejdskraften var først paa Sæsonen rigelig, og selv om det var uøvede Folk mange af dem, saa mødte de med god Vilje; men efterhaanden som de store Anlæg kom i Gang forskellige Steder i Jylland, var der ikke mere end strængt nødvendig Arbejdskraft til Raadighed sidst paa Sæsonen.

Den Overenskomst om en Fragtteltelse paa 10 pCt. for Tørv, Foreningen har haft igennem mange Aar paa De danske Statsbaner og de fleste Privatbaner, blev i Marts opsagt til Ophør den 1. Juli.

Transport med D.S.B. var vanskelig i Juni Maaned, men siden den Tid er det gaaet bedre, end man kunde vente under nuværende Forhold og med de ret øgede Transportmængder.

Foreningen har henvendt sig til Ligningsdirektoratet og faaet Tilsagn om, at der maa afskrives 50 pCt. paa Tørvemaskiner og Generatorer og 25 pCt. paa Skinner og Tipvogne, og skulde Forholdene ændre sig væsentligt, saa disse Maskiner ikke kommer i Gang til næste Aar, er man villig til at tillade større Afskrivning.

Ingeniør *Bondo Lauritsen*, Svendborg, aflagde Beretning om Arbejdet indenfor Teknisk Udvalg.

Afdelingsleder *Thøgersen*, Det danske Hedeselskab, gav en foreløbig Orientering over Tørveproduktionens Størrelse i 1940.

Efter at disse Beretninger var godkendt, fremlagde Kassereren, Fabrikant *Christensen*, Blaaehøj, Foreningens Regnskab for Aaret. Det balancerede med 5857 Kr.

Til Bestyrelsen genvalgtes: Fabrikant *Johs. F. la Cour*, Pindstrup, Fabrikant *Bjerregaard*, Vinderup, Direktør *Jørgensen*, Kaas, Direktør *Bondo Lauritsen*, Svendborg, Direktør *E. Christensen*, Blaaehøj, og nyvalgt blev: Forpagter *Husted Andersen*, Viksø, Fabrikant *Møller Andersen*, Grænge, Fabrikant *Jul. Rasmussen*, Vorbasse.

Til Revisorer genvalgtes: Fabrikant *H. Christensen*, Filskov, Fabrikant *Harald Mikkelsen*, Brande.

Bestyrelsen konstituerede sig senere saaledes: Formand: Ingeniør *Damgaard*, Odense, Næstformand: Fabrikant *Johs. F. la Cour*, Pindstrup, Sekretær: Direktør *Jørgensen*, Kaas, Kasserer: Fabrikant *Bjerregaard*, Vinderup.

Man vedtog at udnævne Professor *E. Mentz*, København, til Æresmedlem af Foreningen af danske Mosebrugere.

LITTERATUR.

Axel S. Sabroe:

Afsmalnings- og Massetabeller for Rødgran i Danmark.

I et lille Hefte i Lommeformat er til Brug for det praktiske Skovbrug og ved Taksation af saavel regelmæssige som uregelmæssige Rødgranbevoksninger samlet Hovedresultaterne af kgl. Skovrider, Dr. Sabroes Undersøgelser vedrørende dansk Rødgran (Rødgranens Form og Formtal).

Heftet indeholder bl. a. en Tavle til Beregning af, samt en Tabel til di-

Anvend Tørvestrøelse ved Dræning.

Paa Jorder med fintsandet Undergrund kan en Tilsanding af Drænrørene forebygges ved Anbringelse af et Lag Tørvestrøelse („Hundekød“) omkring Stødfugerne, ligesom Tørvestrøelse med Fordel benyttes ved Dræning i stiv Lerjord. Spørg Hedeselskabet.

Alt i prima røde Drænrør.

Silkeborg, Herning og omliggende
Teglværkers Salgskontor

Torvet 6, Silkeborg

Telefon 1200

repræsenterende følgende Værker:

Silkeborg Teglværk.

Lysbro Teglværkers Eftfl.

De Forenede Teglværker,
Lysbro.

Vinderslevgaard Teglværk.

Paarup Teglværk.

Bjødstrup Teglværk.

Gjern Teglværk.

Give Dampteglværk.

Visgaard Teglværk.

Højriis Teglværk, Ikast.

De Forenede Midtjydske

Teglværker, Herning.

Ejstrup Teglværk.

Røde

Drænrør

fra 2"–12" haves
altid paa Lager.
Forlang Tilbud.

„Sofienlund“ Teglværk.

Telefon 10 Ulstrup.

Teglværkerens Salgskontor, Horsens.

S. M. B. A.

Telefon 1109.

Søndergade 37.

Drænrør – Mursten – Tagsten.

SKIVE

DISKONTOBANK

Kontortid 9-12 og 2-5

Filial i Haderup

Den er rigtig!



DEN
ER FRA

Zinck GODT-
HAAB



Dansk
Eternit
Fabrik A/s
AALBORG
Tlf. 48 00

Cement-Asbest
Skifer-, Belge- & Beklædningsplader.
Forespørg hos Deres
Bygningsmaterialforhandler.

Annoncér i
Hedeselskabets
Tidsskrift

Danatex Træfiberplader

isolerer effektivt mod Kulde - Varme - Fugt og Støj

AXEL PRIOR Akts.
Bredgade 33 - Centr. 23
KØBENHAVN K.

A/s L. HAMMERICH & CO.
Grønnegade 57-59 - Tlf. 7050
AARHUS

Aktieselskabet

CARLSBERG TEGLVÆRK

Middelgade 14, Randers – Telefon 1515

Carlsberg Teglværk: Randers 174

Faarup Teglværk: Faarup 10

Dansk Plantageforsikringsforening

tegner Forsikring af Genplantningsværdien for Naaletræs-plantager overalt i Danmark. Indskud een Gang for alle 50 Øre pr. ha, dog ikke under 1 Kr. Aarlig Præmie pr ha 15 Øre, dog ikke under 50 Øre. Vedtægter og Indmeldelsesblanketter faas ved Henvendelse til

FORENINGENS KONTOR I VIBORG.

Brunkul

H. Theut

Viborg
Telefon 863

„KUSTOS“ KREATURFORSIKRINGSFORENING
STIFTET AF DANSKE LANDMEND 1881
FORSIKRER HESTE, KVÆG, FAAR OG SVIN
KONTOR: HAVNEGADE 4, AARHUS TELEFON NR. 1300

Viborg Byes og Omegns Sparekasse

Telf. 1400 (3 Linier)

Sct. Mathiasgade 68
Kontortid: Kl. 9—15

Viborg Papir-Comp.

Papir & Papirvarer en gros.
Bogtrykkeri.
Kontorforsyning

Sct. Mathiasgade 31 -33.
Telf. Viborg 802 -803.

Handelsbanken i Viborg

Filial af Aktieselskabet
Kjøbenhavns Handelsbank

◆
Kontortid: 9—15
Telefon: 1500
(5 Linier)

VIBORG ANDELS-SVINESLAGTERI

Vore Udsalg bringes i Erindring

Telefoner 137 og 779

AKTIESELSK **C. OLESEN** KØBENHAVN



MANUFAKTUR EN GROS og FABRIKATION
DANSK RYS og MØBELSTOF-FABRIK I KASTRUP

Stryg elektrisk

ROTTER
UDRYDDES
RATIONELT
MED
RATIN
RATININ ●

A. Philipsen & Co., Viborg.

Maskinanlæg - Automobiler.
Telefon 532—1064.
Elektriske Anlæg - Vandværks-
anlæg. Telefon 174—274.

DRIK JYDSK ØL I JYLLAND



FORLANG

„ODIN“ ØL

FINESTE KVALITETER

AEROLIT
DANSK SIKKERHEDSPRÆNGSTOF.

rekte Aflæsning af: 1) Hvor lang en Tømmerstok med opgiven Topdiameter, eller 2) Hvor stor en Tømmerstok for opgiven Stoklængde, der kan udtages af et staaende Træ.

Endvidere findes en grafisk Fremstilling over udjævnede Stammeformaltal for Diameter- og Højdeklasser.

Yderligere findes en Vedmassetabel for dansk Rødgran til Brug ved Beregning af Stammemassen.

Dette Hefte bør enhver Skovbruger anskaffe sig.

S. A. C.

Hedeselskabets Repræsentanter og Bestyrelse.

	Repræsentanter:	Aar for sidste Valg	1. Gang valgt
<i>Aabenraa Amt:</i>	Konsul, Direktør Kr. Hansen, Aabenraa	(1938)	(1938)
<i>Aalborg Amt:</i>	Amtsraadsmedlem N. C. Nielsen, R., Villa Bak- kely, Langholt	(1938)	(1914)
<i>Aarhus Amt:</i>	Godsejer A. Pontoppidan, R., Constantinsborg, Ormslev	(1935)	(1903)
	Statsskovrider K. Kierkegaard, R., Palsgaard, Hampen	(1938)	(1932)
	Gaardejer Jørgen Yding, Skjellergaard, Odder	(1938)	(1938)
<i>Haderslev Amt:</i>	Amtsraadsmedlem, Gaardejer Jens Hørlück, R., Skodborg	(1938)	(1921)
<i>Hjørring Amt:</i>	Gaardejer, Folketingsmand J. S. Vanggaard, K., Dm., p. p., Vandstedlund, Hjørring	(1938)	(1932)
	Proprietær Aage Holm, Eskjær, Tolne	(1935)	(1935)
	Husmand J. Libak Hansen, Agdrup, Taars	(1938)	(1932)
<i>Randers Amt:</i>	Hofjægermester Chr. Juel, Meilgaard, Tranehuse	(1935)	(1935)
	Hofjægermester A. Mourier-Petersen, R., Dm., Rugaard, Hyllested. <i>Formand</i>	(1938)	(1908)
	Proprietær C. Suhr Kirketerp, Alstrupgaard, Hadsten	(1935)	(1929)
<i>Ribe Amt:</i>	Direktør O. Vang Lauridsen, Vejen	(1935)	(1935)
	Gaardejer Søren Johansen, Holsted	(1938)	(1938)

	Aar for sidste Valg	1. Gang valgt
<i>Ringkøbing Amt:</i>		
Amtmand A. Karberg, K., Dm., Ringkøbing	(1935)	(1935)
Redaktør Vilh. Nielsen, Ringkøbing	(1935)	(1935)
— — —		
Godsejer A. Olufsen, Quistrup, Struer	(1938)	(1938)
<i>Sønderborg Amt:</i>		
— — —		
<i>Thisted Amt:</i>		
Proprietær Laurits Sørensen, Vestervig	(1938)	(1914)
— — —		
<i>Tønder Amt:</i>		
Rentier Chr. Ludvigsen, Toftlund	(1935)	(1921)
<i>Vejle Amt:</i>		
Hofjmstr., Greve K. Brockenhuus-Schack, Bar- ritskov, Barrit	(1935)	(1935)
— — —		
Hofjægermester F. Neergaard, R., Tirsbæk, Vejle	(1938)	(1932)
<i>Viborg Amt:</i>		
Hofjægermester Chr. Lüttichau, R., Tjele, Ørum, Sdrl.	(1935)	(1923)
Folketingsmand Laust Nørskov, R., Nørskov- gaard, Møldrup	(1935)	(1923)
Godsejer K. Kielsen, R., Lynderupgaard, Skals. <i>Næstformand</i>	(1938)	(1924)
<i>Sjællands Stift:</i>		
Professor, Dr. phil. A. Mentz, R., Dm., p. p., Harsdorfsvej 13 ⁴ , København V.	(1938)	(1924)
Gaardejer Otto Petersen, Sværdborg, Lundby	(1938)	(1938)
Overretssagfører Axel Hulegaard, R., Gl. Torv 14, København K.	(1935)	(1935)
<i>Fyns eller Lolland-Falsters Stift:</i>		
Forstander Johs. Petersen-Dalum., R., Dalum Landbrugsskole, Hjallesø	(1938)	(1926)
<i>Valgte af Repræsentantskabet:</i>		
Grosserer Cornelius Petersen, Kmd., Dm., Fre- deriksberggade 2, København K.	(1938)	(1935)
Godsejer, Dr. med. Hasselbalch, Borupgaard, Snekkersten	(1938)	(1935)
Lærer Kammergaard, Hasselager	(1938)	(1923)
Amtmand, Kmhr., Hofjmst., Lensgreve O. D. Schack, Kmd., Dm., Schackenborg, Møgeltønder	(1938)	(1923)
Fhv. Folketingsmand Niels Andreasen, Isted- gade 6, København	(1939)	(1924)
Godsejer C. C. Branth, Sødringholm, Dalbyover	(1940)	(1923)
— — —		
— — —		

	Aar for sidste Valg	1. Gang valgt
Landstingsmand, Proprietær Martin Sørensen, Peterslund, Øster Assels	(1940)	(1934)
Professor, Dr. techn. Chr. Nøkkentved, Ø. Vold- gade 6 H., København K.	(1939)	(1939)

Bestyrelsen:

- Landstingsmand J. Kr. Johansen, Løgstrup.
Valgt af Landbrugsministeriet 1935.
- Parcellist P. Nielsen, Vejager, Tvis.
Valgt af De samv. danske Husmandsforeninger 1933.
- Fhv. Folketingsmand Niels Andreasen, Istedgade 6, København.
Valgt af Repræsentantskabet 1938. (1930).
- Hofjægmester Chr. Lüttichau, R., Tjele, Ørum Sdr. *Formand*.
Valgt af Repræsentantskabet 1940. (1930).
- Hofjægmester A. Mourier-Petersen, R., Dm., Rugaard, Hyllested.
Formand for Repræsentantskabet. (1. Gang 1931). (1940).
Næstformand.
- Godsejer C. C. Branth, Sødringholm, Dalbyover.
Valgt af Repræsentantskabet 1939. (1933). (Suppleringsvalg 1934).
- Gaardejer K. Røhr Lauritzen, Demstrupgaard, Sjørslev.
Valgt af De samv. danske Landboforeninger 1933.
- Folketingsmand, Redaktør A. C. Mortensen, Viborg.
Valgt af Landbrugsministeriet 1932.
- Departementschef, Dr. polit. J. Wilcke, Kmd., Dm., p. p.,
Landbrugsministeriet, København.
Valgt af Landbrugsministeriet 1932.

MINDRE MEDDELELSER.

Mergel- og Kalktransport.

Andragende om Statskassens Tilskud til Transport af Mergel og Kalk for kommende Finansaar skal indsendes til Hedeselskabet inden Nytaar.

Skemaer til Andragende kan faas ved Henvendelse til Selskabets Kontor i Viborg.

*

Skovningen i 1938—39.

Statistisk Departement har udarbejdet en Oversigt over Størrelsen af Hugsten i Plantager og Skove i Sæsonen 1938—39.

Det fremgaar heraf, at Hugsten i det nævnte Tidsrum har andraget i alt 2123000 Kubikmeter, hvilket sammenlignet med Skovningssæsonen 1935—36 er en Stigning paa 75000 Kubikmeter. Stigningen falder paa Bøg og andet Løvtræ, medens Naaletræshugsten viser Tilbagegang. Hugsten af Gavntræ i 1938—39 omfattede 311000 Kubikmeter Bøg, 49000 Kubikmeter Eg, 51000 Kubikmeter andet Løvtræ og 601000 Kubikmeter Naaletræ. For Bræn-

dets Vedkommende var der Tale om 667000 Kubikmeter Bøg, 37000 Kubikmeter Eg, 165000 Kubikmeter andet Løvtræ og 242000 Kubikmeter Naaletræ.

*

Danmarks 274 Teglværker producerede efter den nu offentliggjorte Statistik for 1939 ialt i 1939 37,4 Millioner Drænrør. Med Overførelsen fra det foregaaende Aar solgtes ialt 42,1 Million Drænrør til en anslaaet Værdi af 2,9 Mill. Kr.

*

Tre Plantageselskaber

holdt den 8. November Generalforsamling. *A/S Sdr. Farup* Plantage nyvalgte til Bestyrelsen, for hvilken Bankdirektør *N. L. Christensen* er Formand, Gaardejer *Chr. Vandborg*, *Sdr. Farup. A/S Staunager* Plantage genvalgte Formanden, Apoteker *Lind. A/S Klaabygaards* Plantage, for hvilken Tømmerhandler *Danielsen* er Formand, nyvalgte Dommer *Bruun* og genvalgte Apoteker *Lind* til Bestyrelsen.

*

25 Aars Jubilæum.

Distriktsbestyrer *Valcur-Jensen*, Vejle, kunde den 1. December fejre 25 Aars Dagen for sin Ansættelse ved Hedeselskabet.

Skovrider *Åxel Thyssen*, Ebeltoft, fejrer 1. Januar sit 25 Aars Jubilæum som ansat ved Hedeselskabet.

*

Plantagehandel.

Fru Læge *Fabricius*, Feldballe, har solgt sin 400 Tdr. Land store Plantageejendom »Fruerlund Plantage« ved Øjesø paa Djursland til sin Datter Fru *Rylle Friis*, Langsøgaard ved Feldballe.

*

Statens Landvindingsudvalg

blev i Henhold til Lov af 14. November 1940 om Landvinding samme Dag nedsat med følgende Sammensætning:

Departementschef i Landbrugsministeriet, Dr. polit. *J. Wilcke*, Formand, (Repræsentant for Landbrugsministeriet), Ingeniør under Vandbygningsvæsenet *A. Lehnfelt*, Ekspeditionssekretær i Finansministeriet *Sv. Alstrup*, Kontorchef i Arbejds- og Socialministeriet *K. Friis Jespersen*, Amtsvandinspektør, Civilingeniør *K. K. Tylvad*, Randers, (Dansk Ingeniørforening), Afdelingsleder ved Det danske Hedeselskab *Niels Basse* (Det danske Hedeselskab), Formanden for Statens Jordlovsudvalg *Niels Frederiksen* og Folketingsmand *O. Øllgaard*.

Det Jenssen Buchske Legat.

Den Jenssen Buchske Plantage.

Regnskab for 1939—1940.

<i>Indtægt:</i>	<i>Udgift:</i>
Salg af Skoveffekter Kr. 3.977,12	Skovningsarbejder Kr. 1.524,75
Andre Indtægter af Ejen- dommen " 407,90	Udkørsel og Forsendelse . " 101,29
Salg af Planteskoleeffekter " 8.320,61	Kulturarbejder i Plantagen " 1.826,08
Statstilskud " 125,00	Planteskolearbejder " 5.872,97
Forøgelse af Beholdning af Skoveffekter " 730,00	Skovforbedringsarbejder .. " 165,25
	Tjenestesteder " 302,28
	Skatter og Byrder " 1.394,78
	Administrationsudgifter... " 1.156,16
	Renter og Afdrag for elek- trisk Installation " 113,30
	Afdrag for Mergel (Rest) . " 130,34
	Forskellige Udgifter " 667,19
	Driftsoverskud " 306,33
Kr. 13.560,72	Kr. 13.560,72

Det Jenssen Buchske Legat.

Kasseregnskab for 1939—40.]

<i>Indtægt:</i>	<i>Udgift:</i>
Kasse- og Bankbeholdning den 1/4 1939 Kr. 4.177,56	Forøgelse af Beholdning af Skoveffekter Kr. 730,00
Renteindtægt " 410,95	Kasse- og Bankbeholdning den 31/3 1940 " 4.967,13
Plantagens Driftsoverskud . " 306,33	
Formindskelse af udestaa- ende Fordringer " 802,13	
Kr. 5.697,13	Kr. 5.697,13

Status pr. 31. Marts 1940.

Den Jenssen Buchske Plantage, bogført Værdi	Kr. 46.459,18
Udestaaende Fordringer	" 2.439,68
Beholdning af Skoveffekter.....	" 1.721,00
4 % Ny Købstad-Kreditforenings Obligationer	" 8.000,00
Kasse- og Bankbeholdning	" 4.967,13

Netto-Formue, ialt ... Kr. 63.586,99

Viborg i Oktober 1940.

C. E. Flensborg.

/ *Ernst Jensen.*

Regnskabet er revideret og befundet i Overensstemmelse med Bøgerne. — De i Status opførte Beholdninger af Værdipapirer samt Kasse- og Bankbeholdninger var til Stede og stemte med Bøgerne og Bankens Opgivende.

Viborg, den 2. November 1940.

Vilh. Lund.

I Bestyrelsen for »Det Jenssen Buchske Legat«:

C. Lüttichau. A. Mourier-Petersen. C. C. Branth.

A/S FISKBÆK BRIKETFABRIK

BRUNKULSBRIKETTER & RENHARPEDE BRUNKUL



Kontor: Aarhus
Aaboulevarden 7
Telefon: 5710

Fabrik: Fiskbæk
pr. Herborg
Telefon: Herborg 12

SOPHUS BERENDSEN A/S

V. FARIMAGSGADE 41
KØBENHAVN V

KANNIKEGADE 18
AARHUS

ALT ENTREPRENØRMATERIEL

DAMP- OG DIESELLOKOMOTIVER
GRAVEMASKINER - TIPVOGNE - SPOR

LEVERANDØR TIL HEDESELSKABET

Lyskopi - Zinktryk

Aarhus Lys- &
Zinktrykanstalt

Frederiksalldé 60, Aarhus

Aktieselskabet

Vejle Bolte- & Møtrikfabrik.

Grundlagt 1899.

Telefoner 2120.

Telegr.-Adr.:
Boltefabriken.

Alle Slags Bolte Skruer,
og Skinnespiger.

Leverandør til
De danske Statsbaner.

TJÆREBORG

CEMENTSTØBERI

F. CHR. JENSEN
— Telefon 21 —

Impræg. Cementrør efter In-
geniørforeningens Normer. —
Monierrør i forskellige Di-
mensioner fra 50—125 cm.
Forlang Tilbud.



Teknisk Fælleskontor:
Dansk Træbeton Central,
Bruunshaab pr. Viborg.
Tlf. Viborg 941.

„Singalwatté“

(Ceylon Have The)

Højeste Udmærkelse her i Landet
Importeret af

IVERSEN & LARSEN

Tegn Annonce i

Jydsk Telefonbog

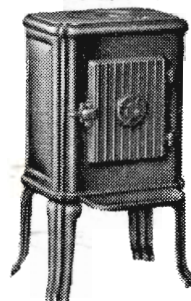
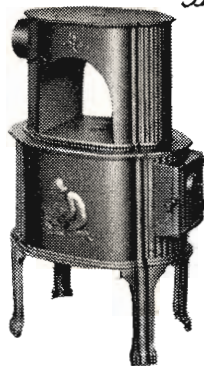
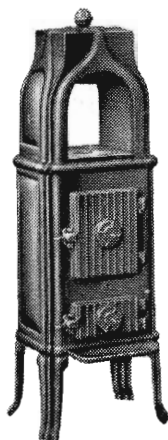
Jydsk Telefon-Aktieselskab
Aarhus

RIBE Brændeovne og Tørveovne

Til indenlandsk Brændsel og Briketter
anvendes med størst Fordel vore nye
Modeller.

Brochure paa Forlangende

Henvend Dem til vore
Forhandlere eller til os



A/S RIBE JERNSTØBERI · RIBE
GRUNDLAGT 1848 · TELEFON 261 & 262

ANDELS-PENSIONSFORENINGEN

Rosenhøns Alle 1. Tlf. Central 2728-15157. (Gensidigt Pensionsforsikringselskab.)

København V.

Pensionsforsikringer, Liv-, Overlevelses- og Børnerenter.

Sønderjyllands Kreditforening i Haderslev

yder Laan mod 1. Prioritets Ret i Land- og By-Ejendomme i de sønderjydske Landsdele.
Udlaan 31. Marts 1939: 178,415,654 Kr. . . . Reserver: 7,591,239 Kr.
Kasseobligationer af 3., 4., 5. og 6. Serie nyder ubetinget Rentegaranti af den danske Stat.
Amortisationstid i disse Serier højst 45 Aar.



Brug **RANDERS**
REB

**Herning Hede-
& Discontobank.**

10—12½, 2½,—5.
Telefon 5, 273 og 720.

HELLESENS SENIOR

er en stor, stærk, paalidelig Haandlygte

HELLESENS SENIOR

giver blændende Lys Aar efter Aar med

HELLESENS

verdenskendte Tør-
element

HELLESENS SENIOR

I Regn og Blæst
uden at blinke

Absolut farefri i Ga-
rager, Stalde, Pak-
huse og i Hjemmet

Uundværlig i Jægerhytten



A/s Varde Staalværk, Varde.

||| 1. Kl. Staalstøbegods til Tip-
vognshjul, Bremsklodser og
andet Entreprenørmateriel. —

Ildbestandigt „Vardan“. — Manganstaal.

Varde Bank

Esbjerg Afdeling

Kongensgade 62
og Fiskerihavnen

Det lødige Læsestof

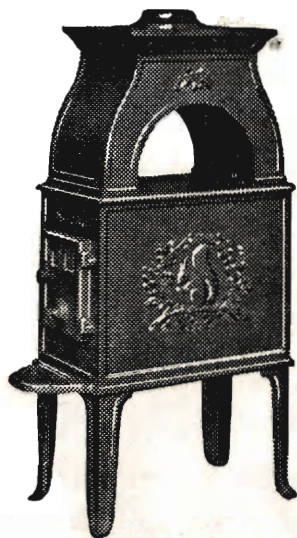
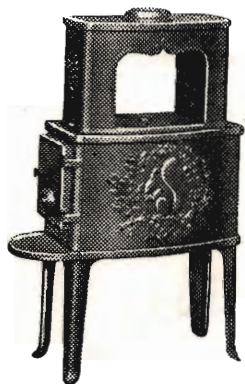
„Hjemmet“ er et Blad for
hele Familien og indehol-
der Spidsartikel, under-
holdende Noveller, Artik-
ler for Husmoderen, flere
illustrerede Børnesider og
m. a. Kort sagt: Lødig
og fængslende Læsning.

finder De hver Uge
i Danmarks førende Ugeblad

HJEMMET

MORSØ BRÆNDEOVNE

kan leveres i 12 forskellige Størrelser
og Udførelser



Nyhed:

MORSØ BRÆNDEKAMINER

specielt indrettet for
Brændefyring

6 forskellige Størrelser og
Udførelser



MORSØ STØBEGODS

A/S N. A. CHRISTENSEN & CO., NYKØBING MORS

Redaktion: Afdelingsleder N. Basse og Direktør, Skovrider C. E. Flensborg, Viborg.

Carlo Mortensens Bogtrykkeri. Viborg.



Sprit til teknisk Anvendelse.