

HEDESELSKABETS TIDSSKRIFT



Nr. 13

15. Novbr.

63. Aarg.

UDGIVET AF DET DANSKE HEDESELSKAB

1942



*Bjergfyr-
Duften
giver
Velvære*

Det er Sæbens Indhold af frisk Bjergfyr-Olie fra de jyske Fyrreskove, der gør en Danapin-Barbering til en Nydelse. Og den er økonomisk — selv med yderst sparsom Anvendelse giver Danapin-Barbersæben et kraftigt, fløjlsblødt Skum, der hurtigt blødgør den strideste Skægvekst uden i ringeste Grad at irritere Huden.



DANAPIN
Barbersæbe

— et nationalt Produkt

A/S Fabriken NOMA — København



Kniber det med at naa Pløjningen?

DEN sene Høst har givet et travlt Efteraar. Der er mange Arbejder, der skal udføres, og det kniber med at faa efteraarspløjet med Hestene alene, naar man er vant til at benytte Traktor. Før man ved af det, kommer Frosten og umuliggør al Pløjning.

Lad dette ikke ske for Dem, men tal i Tide med en af vore autoriserede Forhandlere om Levering af et „Imbert“ Generatoranlæg til Deres Fordson Traktor.

Den originale „Imbert“ fra Ford er konstrueret og dimensioneret netop til Fordson Traktoren. Den kan leveres omgaaende, komplet med specielt Topstykke til Motoren, nyt Blandingssystem samt Forstøver, som sikrer let Start. Der er i Dag mange Hundrede saadanne Anlæg i Drift til Ejernes fulde Tilfredshed, og vi tvivler ikke om, at ogsaa De vil blive tilfreds med et originalt „Imbert“ Anlæg fra Ford. — Forlang Brochure.



FORD MOTOR COMPANY A/S — KØBENHAVN V.
*Eneret paa Fremstilling af originale „IMBERT“ Generatorer til
Ford Automobiles og Fordson Traktorer*

LEVERANDØRER TIL DE SAMV. PLANTNINGS-
FORENINGER OG HEDESELSKABET



SKOVFRØKONTORET

JOHANNES RAFFN & SØN NORMASVEJ 21 · KØBENHAVN-VALBY · TELF. VALBY 2

Leverer alle Arter Skovfrø efter forudgaaende Undersøgelse ved Statsfrøkontrollen i København samt med nøje Angivelse af Proveniens. — Prisliste sendes paa Forlangende.

Frøavlscenret Hunsballe
Holstebro
Telefon 533

Frøavl
og Frøhandel

**P. KRUSES
PLANTESKOLE**
- MUNDELSTRUP -
Telefon Tilst Nr. 7

**Skovplanter
Haveplanter**

Forlang Prisliste eller Tilbud



**Brostrøms
Planteskole**

VIBORG
ved C. Nielsen
Telefon 42

leverer alle
**Planter for Have,
Mark og Skov —**

Haardføre og veldrevne
Arter for ethvert Formaal
Forlang Tilbud
Vi garanterer Kvaliteten

**PALUDANS
PLANTESKOLE**
— KLARSKOV —
130 Tdr. Land.

Skovplanter,
Hæk- og Hegnsplanter,
Allétræer,
10 Millioner Prikleplanter.

Forlang Prisliste.

TELEFON KLARSKOV NR. 9.

Spejlborgs Planteskole
Brønderslev
Telefon 382

Skov-,
Læ- og
Hækplanter

**Hulkjærhus
Planteskole**

Rødkjærsbro
Telefon Ans 25

Planter til
Skove
Læhegn
Haver

Frøcontoret
(for undersøgt Markfrø)
— Grundlagt 1887 —
KOLDING
Telefon 43

A/S Skive Markfrøkontor
Grundlagt 1896
Telf. 94 Skive
Frøavl Frøhandel

A/S SØNDERJYDSK FRØFORSYNING
AABENRAA — TELF. 47

Trifoliums Frø
giver stor Høst.

ANDELS-PENSIONSFØRENINGEN

Vestre Boulevard 47. Tlf. C. 2728.

(Gensidigt Pensionsforsikringselskab.)

København V.

Pensionsforsikringer, Liv-, Overlevelses- og Børnerenter.

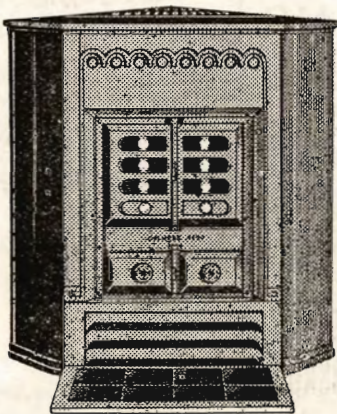
Moderne
Spildevands-
Rensningsanlæg

ca. 1000 Anlæg er leveret

Fabriksmæssigt fremstillede Anlæg til hele Landsbyer samt
Enkeltbygninger af
alle Arter:
Skoler,
Alderdomshjem
etc.

NORDISK-TRICLAIR
HOTACO 1/2 · HOLBÆK

En moderne Kamin med stor Varmeevne
betyder Brændselsøkonomi



Stilrene og enkle Linjer er Kendetegnet paa den nye Hess' Kamin Nr. 27. En gennemført Konstruktion garanterer en virkelig økonomisk Udnyttelse af al Slags Brændsel, ogsaa Tørv, og Kaminen kan varme op til 125 Kbm. eller to mindre Stuer.

En **HESS** hygger hjemmet

C. M. HESS' FABRIKKER A/S - VEJLE

Brdr. Jensen

Slotsgade 20
Aabenraa

Byggeforretning
Cementstøberi

Telefon 2369, Aabenraa

Stryg elektrisk

Mejeriernes og Landbrugets Ulykkesforsikring.
Telt. 14.350. - Genældigt Selskab. - Reventlowsg. 14, Kbhvn. V.

Ansvarsforsikring



Automobilforsikring

Henvendelse til Kredsens Tillidsmand eller til Kontoret.

AEROLIT
DANSK SIKKERHEDSPRÆNGSTOF

Hedeselskabets Tidsskrift.

Nr. 13.

15. November 1942.

63. Aarg.

Indtrædende Medlemmer indtegnes hos Selskabets Forretningsførere. Medlemsbidraget er enten aarlig mindst 5 Kr. eller en Gang for alle mindst 100 Kr. Større Bidrag modtages gerne. Korrespondancer og Afhandlinger bedes sendt til Hedeselskabets Hovedkontor, Viborg. Tidsskriftet udgaar ca. 15 Gange aarligt og sendes uden Vederlag til Selskabets Medlemmer. Annoncer bedes sendt til Hedeselskabets Hovedkontor, Viborg. Annoncepris 25 Øre pr. mm. Oplag 12,000 Eksemp.

Indhold: Gammel Aa. — Værn de unge Plantninger. — Brændesagen under Krigsforhold. — Mosen ryddes. — Den ældste Plantningsforening. — Fra Hedeselskabets Grundforbedringsvirksomhed. — Om Tørvekoks. — Nye Plantagearealer. — Mindre Meddelelser.

Gammel Aa.

Et af Arbejderne omkring Ringkøbing Fjord.

I Vestjylland mellem Ringkøbing Fjord og Limfjorden findes udstrakte lave Engomraader af udmærket Bonitet, og som egner sig fortrinligt til intensiv Dyrkning, naar Afvandingsforholdene er bragt i Orden. Efterhaanden skifter denne Egn da ogsaa Karakter. Større og større Omraader inddrages under kunstige Afvandinge, og frodige Agre opstaar paa Engbunden. Der sker en Landvinding i Ordets bogstavelige Forstand.

Her i Tidsskriftet har Hedeselskabets forskellige Afvandingsprojekter i denne Egn været omtalt med Mellemrum. I Hedeselskabets Tidsskrift Nr. 7, 15. Juli 1939 omtaltes første Gang et interessant kulturteknisk Projekt, som Hedeselskabets kulturtekniske Afdeling havde udarbejdet. Projektet drejede sig om en Forlægning af Vandløbet Madum Aa til et nyt Leje gennem Gammelaadalen, hvorved store lave Strækninger i Vedersø, Madum, Husby, Stadil og Tim Sogne i Ringkøbing Amt kunde frigøres for Aaens Oversvømmelser. I første Omgang tilsigtede man ikke en rationel Afvanding af Arealerne, men kun at befri dem for store og generende Oversvømmelser, idet samtidigt Grundlaget for en rationel Afvanding blev tilrettelagt. Bekostningen ved Gennemførelse af Forlægningen var dengang anslaaet til 450000 Kr., og Vanskelighederne ved dets Gennemførelse var i første Række de økonomiske, idet det maatte anses for uoverkommeligt for de interesserede Lodsejere at udrede Omkostningerne ved Forlægningen, under Hensyn til de paafølgende Udgifter ved en rationel Afvanding af Arealerne. Ud fra det Synspunkt, at Lodsejerne i de paagældende Om-

raader ved den omkring 1865 foretagne Inddæmning af Vest Stadil Fjord var blevet meget uheldigt stillede, tilsagdes imidlertid Støtte fra det offentlige til Arbejdes Gennemførelse, idet Socialministeriet indgik paa at lade Arbejdet gennemføre som en Statsungdomsforanstaltning, saaledes at Udgifterne til Arbejds løn og Arbejdsledelse vilde blive uddækket af Socialministeriet. De resterende Udgifter fremskaffedes ved Amtmand *Karbergs* kraftige Initiativ. Amtmanden for Ringkøbing Amt har altid vist de store Afvandingsarbejder i Amtet sin særlige Interesse, og ogsaa i denne Sag banede han Vejen for Arbejdets Gennemførelse. Under Amtmandens Forsæde blev afholdt Møder med Kommuner og Lodsejere, og Resultatet blev, at Amtet garanterede Halvdelen, Kommunerne den ene og Lodsejerne den anden Fjededel af det resterende Beløb paa ca. 130000 Kr. I 1940 afsagde derfor Afvandingskommissionen for Ringkøbing Amtsraadskreds Kendelse for Arbejdets Gennemførelse, og Arbejdet kunde derefter paabegyndes under Amtets Ledelse og Hedeselskabets Tilsyn.

Det kneb imidlertid med at komme i Gang. Socialministeriet købte Ejendommen Pallisbjerg i Staby Sogn og indrettede den til en Ungdomslejr med Plads til 120 Elever. Indretningen tog Tid, og først i Efteraaret 1941 paabegyndtes Jordarbejderne. Forholdene medførte imidlertid, at der ikke var et tilstrækkeligt Antal Elever, og Arbejdet gik derfor meget langsomt frem, selvom de unge Mennesker tog fat med Liv og Lyst under Ledelse af Lejrens dygtige og energiske unge Forstander *Aksel Petersen*. Socialministeriet skiftede derfor Taktik og flyttede i Forsommeren 1942 80—90 langvarigt arbejdsløse fra København til Lejren. Det var Arbejdere fra alle Erhverv, saaledes var ca. Halvdelen af Tilflytterne Taxachauffører. Men tage fat kunde de, og under Forstanderens udmærkede Ledelse skrider Arbejdet nu rask fremad i et Tempo, som ikke lader det private Initiativ noget at høre.

Cementmængden truer nu desværre med at forsinke Opførelsen af de projekterede Broer paa den 8 km lange Vandløbsstrækning og dermed hele Arbejdets Gennemførelse. Det er saa meget mere beklageligt, som Arbejdet er et Nøglearbejde for en Række store Afvandingsarbejder paa Egnen, thi naar Forlægningen er gennemført kan der tages fat paa en rationel Ordning af Vandstandsforholdene i det 3—4000 ha store Omraade, der berøres af Aaforlægningen.

Selvom Landvindingsloven med de store Tilskud, der gennem den ydes til Landvindingsarbejder, har medført en storslaet Gennemførelse af en Række store Afvandingsarbejder, er Tanken om Gennemførelse af disse Arbejder dog ikke pludseligt dukket op. Det er Arbejder, som fremsynte Mænd i aarevis har søgt gennemført, men som stadig er strandet, enten paa Grund af Tidernes Indstilling overfor Problemerne eller paa Grund af Bekostningens Størrelse. Saaledes har Ar-

bejdet med Ordningen af Afvandingsforholdene i Arealerne omkring Madum Aa staaet paa i en Menneskealder, og Hedeselskabet har været med i Arbejdet i største Delen af den forløbne Tid. Som een af de Mænd, der ikke har skyet Besværet med de store og langvarige For-



Hvor Gammel Aa og Tim Aa løber sammen. fot. Skodshøj.

arbejder i denne Sag fortjener Gaardejer *Anders Ebbensgaard* paa Aabjerg i Vedersø at nævnes for sin Indsats. Uden hans kraftige Initiativ paa Egnen havde Arbejdet ikke været saa langt fremme, og de store Arealer havde maattet vente endnu en Aarrække paa deres Forvandling til frugtbar Agerjord. Mange Lodsejere paa Egnen venter nu utaalmodigt paa, at Hedeselskabets Projekter for den videre Afvanding af Arealerne skal blive gennemført. Det første Projekt, der drejer sig om Afvanding af Arealerne omkring de store Søer, Husby og Nørre Søer, er saaledes allerede indsendt til Statens Landvindingsudvalg, og flere vil følge i Løbet af Vinteren. I en senere Artikel vil disse Projekter blive omtalt.

Arne Fredborg.



Værn de unge Plantninger.

I de sidste Aar, nærmere betegnet siden de store Sandstormsskader i Foraaret 1938, har der været en stærkt udpræget øget Interesse for Læhegnplantning. Igennem Plantningsforeningerne er der hvert Aar udleveret et stadig stigende Antal Planter, alene i Fjor 11,3 Mill. Planter, og gennem Læplantningslagene f. Eks. alene sidste Aar 5,4 Mill. Planter. Det drejer sig hvert Aar om mange Tusinde Kilometer nye Hegn, der med Tiden vil gro op og tjene til at værne Markernes Afgrøder mod Vindpisk og Sandfog og samtidig øge Afgrøderne paa Markerne med væsentlige Værdier. Som bekendt nedsætter rigtigt formede gode Læhegn Vindstyrken over de skærmede Arealer med op til 50 % og øger Afgrøderne med 10—20 % efter Afgrødernes Art, saaledes som de af Landboforeninger og Husmandsforeninger afholdte Forsøg har dokumenteret.

Imidlertid ser man meget ofte, at de unge Læhegn faar Lov til at skøtte sig selv og selv klare sig igennem i disse vanskelige første Aar, hvor Ukrudt, Græs, manglende Renholdelse og Kreaturbid er Fjender, som dels sinker Læhegnets Vækst og Udvikling paa meget alvorlig Maade og dels medfører, at der ofte fremkommer de kendte Spring i Rækkerne, som navnlig er synlige og skæmmende, efterhaanden som Hegnet vokser til.

Det gælder altid om, navnlig for Løvtræernes Vedkommende, at holde rent om de unge Planter i de første Aar og værne dem mod Kreaturbid. Renholdelsen er nu bleven en Pligt for de Hegn, der i de senere Aar er oprettet under Læplantningslagene som Beskæftigelsesforanstaltning, og de foretagne Eftersyn har da ogsaa vist, at det er en Pligt, der overholdes, saaledes at man i Løbet af ganske faa Aar kan faa en lang Række Eksempler at se paa, hvor meget hurtigere og sundere, mere ensartet disse Hegn vil udvikle sig. Det vil blive Eksempler, som nok skal slaa fast Renholdelsens afgørende Betydning for Hegnens hurtige Vækst og regelmæssige Udvikling til ensartede og gode, effektive Læhegn.

Der er derimod ingen Pligt til at værne de unge Planter i Hegnene mod Kreaturbid, og det er vel ogsaa et Forhold, det vilde være meget vanskeligt at gennemføre Regler for. Skal der gøres noget her, maa det være ad rent frivillig Vej. Heldigvis er det nu heller ikke længere saa besværligt som tidligere, hvor Opsætningen af Pigtraadshegn var en baade besværlig og kostbar Historie.

Med de i de senere Aar mere og mere anvendte *elektriske Hegn* har man faaet et Hjælpemiddel, som er baade effektivt og let at opsætte. Med kun en enkelt Traad i passende Afstand fra Læhegnet kan man nu sikre Læhegnet paa afgørende Maade mod Kreaturbid. Tidligere maatte et Pigtraadshegn staa i saa stor Afstand fra Læhegnet, at Kreaturerne heller ikke kunde naa at nippe Toppene af de unge Planter ved at række ind over Pigtraaden,

medens man nu kan sætte det elektriske Hegn ganske tæt op mod Læhegnet — Dyrene skal, naar de først har lært Hegnet at kende, nok holde sig paa Afstand og aldrig forsøge at række ind til de fristende unge Skud.

Der er Grund til at være opmærksom paa den store Fordel som de elektriske Hegn omkring de unge Læhegn giver. Man slipper for at se de grimme Spring i Rækkerne som Følge af, at Dyrene har taget hele Planten, man undgaar at faa de mange misdannede og forkrøblede Planter, og Udviklingen hæmmes ikke ved Nedbidning.

Værner man de unge Planter med Renholdelse og mod Kreaturbid, naar man hurtigere og sikrere Maalet: Effektive Læhegn.

has.

Brændesagen under Krigsforhold.

Omkring 100000 Brændeovne i Brug.

Den Krig, hvis Virkninger vi føler mere og mere, har helt ændret de tilvante Former for Brændesalg.

Efter Fremkomsten af Lov af 2. Septbr. 1939 om ekstraordinære Foranstaltninger til Sikring af Landets Forsyning med nødvendige Varer, udsendte Ministeriet for Landbrug og Fiskeri en Bekendtgørelse af 22. Decbr. 1939, som fastsatte Maksimalpriser, der for Naaletræ fra de jyske Amter androg Kr. 9,40 og Kr. 5,60 henholdsvis for Brænde over og under 6 cm.

Med de stigende Tilførselsvanskeligheder for udenlandsk Brændsel ansaas det tillige for nødvendigt at forøge Brænde hugsten med ca. 25 %. For at animere til større Hugst og saa vidt muligt undgaa Pligthugst og Sommerskovning forhøjede Ministeriet Maksimalpriserne, saa de for de ovenfor nævnte Effekters Vedkommende nu androg henholdsvis Kr. 10,60 og Kr. 6,40. Skovejerne opfordres til til Amsraadene at afgive Oplysninger om Merhugsten og Tilbud paa den Brændemængde, som stilles til Disposition for Kommunerne. Endvidere paa lagdes det Skovejerne at gennemføre en passende Rationering, saaledes at de hidtidige Kunder forsynedes med omtrent samme Kvantum som i tidligere Aar og nye Kunder med en Aarsration paa ca. 5 rm.

For Skovningsperioden 1940—41 blev det imidlertid nødvendigt at indføre Pligthugst. Under Hensyn til de vanskelige Brændselsforhold paalagde Landbrugsministeriet i en Bekendtgørelse af 30. Aug. 1940 i Henhold til Lov af 5. Maj 1940 om Tillæg til Lov af 26. Februar s. A. om Fremskaffelse af indenlandske Brændselsmaterialer enhver Skovejer at gennemføre en Brænde hugst paa 130 % af den for vedkom-

mende Skov eller Plantage normale Hugst. For Statsskovene, Klitplantagerne og Hedeselskabets Plantager fastsattes den pligtmæssige Brændehugst til 140 %. Fordelingen af dette Brænde skete gennem Amtsbrændselsudvalg med Bistand af lokale Brændselsudvalg. Der fastsattes nærmere Regler for Optændingsbrænde og Generatorbrænde, medens Affaldsbrænde, Stødbænde og Kvas fortsat kunne forhandles frit.

Denne Hugst slog imidlertid ikke til. De indkomne Oplysninger udviste, at den forventede Hugst Landet over kun androg godt Halvdelen af det opgivne Forbrug. Ved Bekendtgørelse af 18. Februar 1941 paalagdes det derfor enhver Skovejer i Tiden indtil 1. Juli 1941 at gennemføre en Brændehugst paa 30 % af den for vedkommende Skov eller Plantage normale Brændehugst udover, hvad der tidligere var paabudt.

Samtidig udsendte Socialministeriet en Opfordring om Optagning af Stødbænde, og det bestemtes deri, at der i Tilfælde, hvor en Kommune iværksatte Stødoptagning efter Lov af 27. Decbr. 1940 om Iværksættelse af offentlige Arbejder og Beskæftigelse af arbejdsløse, kunne forventes et Tilskud paa 40 % af den til de henviste arbejdsløse Arbejdere udbetalte Løn anvist af Statskassen.

For Perioden 1941—42 fastsattes Pligthugst ved Bekendtgørelse af 29. Aug. 1941. Brændehugsten ansattes til:

Fra Privatskovene	1,355,000	rm
» Statsskovene	475,000	»
» Sorø Akademi	35,000	»
» Klitplantagerne	35,000	»
	<hr/>	
Ialt:	1,900,000	rm

Meddelelse om, hvad den enkelte Skovejer skulde præstere udsendes af den tilsynsførende i anbefalet Brev. Paa denne Maade blev det muligt at foretage en mere individuel Bedømmelse, idet der ved Ansættelsen af hver Skovs eller Plantages Hugst af Brænde skulde tages Hensyn til Størrelse, Tilstand og Ydeevne samt lignende Forhold, der kunde have Betydning for Hugstens Størrelse.

Med Hensyn til Fordelingen bestemtes det i Handelsministeriets Cirkulære af 13. Novbr. 1941, at Beboere i Omraader, hvori der uddeltes Brændselskort efter de for Købstæderne gældende Regler, som Hovedregel ikke vilde faa Tildeling af Husholdningsbrænde, og at der kun saafremt de paagældende afgav Erklæring om i Fyringsperioden 1942—43 udelukkende at ville anvende indenlandsk Brændsel var Mulighed for at give en begrænset Tildeling Husholdningsbrænde.

For Skovningsperioden 1942—43 fastsattes Pligthugsten efter

SVENDBORG BRÆNDEOVNE OG KAMINER

faas overalt



A/S L. LANGE & CO - SVENDBORG

SOPHUS BERENDSEN A/S

V. FARIMAGSGADE 41
KØBENHAVN V.

KANNIKEGADE 18
AARHUS

ALT ENTREPRENØRMATERIEL

DAMP- OG DIESELLOKOMOTIVER
GRAVEMASKINER - TIPVOGNE - SPOR

LEVERANDØR TIL HEDESLSKABET

Dansk Andels-Eggekspert

Kgl. Hofleverandør

er Producenternes
egen Forretning og
yder derfor disse
det fulde Udbytte.

Hovedkontor:

Akselborg,
København V.

N.
K.
T.

"DANSK STAALGÆRDE"

FRA 3/8 NORDISKE KABEL- OG TRAADFABRIKER

BEDSTE OG BILLIGSTE
HEGN TIL

KREATURFOLD, HAVE,
MARK, SKOV ETC.



Faas hos enhver Isenkræmmer og Købmand.

N.
K.
T.

Anvend Tørvestrøelse ved Dræning.

Paa Jorder med fintsandet Undergrund kan en Tilsanding af Drænrørene forebygges ved Anbringelse af et Lag Tørvestrøelse („Hundekød“) omkring Stødfugerne, ligesom Tørvestrøelse med Fordel benyttes ved Dræning i stiv Lerjord. Spørg Hedeselskabet.

Ellidshøj Kridt- & Kalkværk

v/ C. M. Christiansen, Aarhus
Tlf. Ellidshøj 4 og Aarhus 7312

**Fabrikation af Jordbrugskalk
samt Foderkridtmel**

REMINGTON

Beoste og mest benyttede
Skrivemaskine.
Eneforhandler for Danmark:

L. KRISTENSEN
75, Raadhuspladsen,
København V.

SKIVE DISKONTOBANK

Kontortid 9-12 og 2-5

Filial i Haderup

Hammerum Herreds Spare- og Laanekasse,

Herning
Telf. 10 og 314

Østergade 6
Kontortid
10—12^{1/2}, og 14^{1/2},—17

Aktieselskabet

**De danske
Sukkerfabrikker**

København

TRACTORIER

med og uden Jordfræsere.

- Lokomobiler istandsatte og trykprøvede.
- Diesellagregater til alle Formaal.
- Entreprenørmateriel.
- Motorplæneklippere, Kantskærere, Græstørvskæreapparater, Pudderblæsere, Dampfødepumper, Duplex og Simplex.

Olaf Avnsø's Maskinfabrikker,

Københavns Sydhavn.

samme Retningslinier som Aaret forud. For at skaane Skovene saavidt muligt foretoges en Nedsættelse af Pligthugsten, der fordeltes saaledes:

De private Skove	1,138,800	rm
Statsskovene	47,500	»
Sorø Akademis Skove	35,000	»
Klitvæsenets Plantager	35,000	»
Hedeselskabets Plantager	116,200	»
Ialt:		1,800,000

Bekendtgørelsen er dateret 25. Aug. 1942 og bestemmer, at Hugsten normalt skal være tilendebragt inden 1. April 1943, men at der dog kan gives Udsættelse til 1. Juli 1943, hvor en Del af Skovningen normalt foretages om Sommeren. Den fastsatte Hugst maa ikke overskrides med mere end højst 10 %, over hvilket Kvantum Ejeren helt eller delvis kan disponere til eget Forbrug og til Opfyldelse af Deputatforpligtelser.

Salget af Brændeovne, hvorover der tidligere her i Tidsskriftet har været givet Meddelelser, paavirktes meget stærkt af Krigssituationen og til mange Ejendomme med Centralvarmeapparater beregnet til udenlandsk Brændsel anskaffedes Brændeovne til Supplering.

Nedenfor gengives en Oversigt over Salget af Brændeovne i Aarene 1930 til 1939 suppleret med tilsvarende indhentede Oplysninger for Aarene 1940 og 1941.

Aar	Brændefyrede Støbejerns-Ovne og Komfurer	Brændefyrede Planejerns-Ovne og Komfurer	Brændefyrede Centralvarme- Kedler og Komfurer	Til- sam- men	Aarlig Stigning
1930	140	75	1	216	216
1931	183	110	3	296	80
1932	959	83	0	1042	746
1933	1713	237	3	1953	911
1934	2145	484	39	2668	715
1935	2842	720	61	3623	955
1936	3128	1196	98	4422	799
1937	3739	1177	94	5010	588
1938	2603	879	197	3679	÷ 1331
1939	4466	1460	259	6185	2506
1940	27077	16005	491	43573	37388
1941	14078	9810	695	24583	÷ 18990
	63073	32236	1941	97250	

Det viser sig da, at der i Aaret 1940 solgtes ca. 44000 brændefyrede Ovne og Kedler, medens Tallet for 1941 for en Del paa Grund af Materiale-mangel gik ned til ca. 25000 Stk.

Ialt er der Landet over siden Brændeovnenes Fremkomst opstillet henimod 100000 Stk og hertil kommer en stor Mængde Ovne indrettet til Fyring med Tørv, som ikke er indbefattet i Oversigten. Til Gengæld maa man regne med, at en Del Brændeovne ved Ændringer ogsaa er gjort anvendelige for Tørvefyring.

Statistikken omfatter ialt 26 Firmaer.

Det kan uden Overdrivelse fastslaaes, at Brændeovnene har ydet deres væsentlige Bidrag til at komme igennem Vanskelighederne, saaledes ved økonomisk Udnyttelse af de givne Brændetildelinger.

Ulemper har der dog ogsaa været som Dannelse af Løbesod i Rør og Skorstene. Til denne Soddannelse kan der være flere Aarsager, som nærmere angivet i en af Teknologisk Institut udgivet Pjece, skrevet af Civilingeniør O. G. Posselt.

Som en yderligere Hjælp for det brændselsforbrugende Publikum er der paa Indenrigsministeriets Foranledning i de sidste Dage oprettet et raadgivende Kontor: »Statens Varmekonsulenter« (Varmekontoret) under Ledelse af Afdelingsingeniør ved Teknologisk Institut Otto Juel Jørgensen. Kontorets Adresse er Nyropsgade 17, København V, og det besvarer uden Betaling Spørgsmaal om de mange Smaaproblemer, som melder sig ved den daglige Fyring. Med visse Begrænsninger og mod Erlæggelse af et mindre Gebyr vil Kontoret endvidere være villig til, om nødvendigt, at foretage en Besigtigelse af Forholdene paa Stedet.

Aksel Thyssen.

MOSEN RYDDES.



fol. Skodshøj.

Ovenstaaende Billede viser et Areal i Tue Kær under Fusingø Gods. Arealet, i hvis Kanter der i de senere Aar har været gravet store Mængder af Tørv, var planlagt afvandet og kultiveret for 18 ha's Vedkommende ved Hedeselskabets Hjælp.

Forinden Arbejdet blev indledet maatte den tætte Kratbevoksning, der dækkede visse Dele af Arealet, fjernes, og denne Rydning udførtes ved Hjælp af L. A. B. i Randers, som satte unge Arbejdsløse fra Randers til Arbejdet.

Billedet viser Rydningsarbejdet under Udførelse. Hele Kratbevoksningen blev lavet i Faskiner, som solgtes til Randers Havn. I Sommerens Løb er Dræningen fuldført, og inden længe vil Overfladen derefter blive fræset, saaledes at Tilsaningen kan finde Sted.

Den ældste Plantningsforening.

60 Aars Jubilæum i Han Herreds Plantningsforening.

Danmarks ældste Plantningsforening, Han Herredernes Plantningsforening, havde den 8. November bestaaet i 60 Aar, idet den blev oprettet den 8. November 1882, 5 Aar før den næstældste, nemlig Hammerum Herreds.

Det var Han Herredernes betydeligste Mænd med Skovrider *Videbæk*, Ulvehus, og Pastor *Brahm*, *Vester Thorup*, i Spidsen, der tog Initiativet til Foreningens Oprettelse med det Formaal at anlægge Plantager paa over 20 Tdr. Ld. og fremme Smaaplantning ved Gaarde og Huse samt Læplantninger. Resultatet ses tydeligt i Dag, hvor Han Herrederne fremtræder som et kultiveret, trærigt Stykke Danmark, mens det for en Menneskealder siden var en af Landets mest træfattige Egne. Foreningen fik straks ved Oprettelsen et stort Medlemstal. Kontingentet var 1 Kr. for Gaardmænd og 50 Øre for Husmænd eller 25 Kr. een Gang for alle. Senere fik man Tilskud fra forskellig Side, saa man blev i Stand til at levere Hegns- og Læplanter gratis og til halv Pris. I Begyndelsen kneb det noget at fremskaffe Planterne, men ved at sætte sig i Forbindelse med forskellige Planteskoler klaredes dette Spørgsmaal, og i Løbet af et Par Aar uddeltes 78000 Planter aarligt, deraf 30000 gratis til Husmænd og 48000 til halv Pris til Gaardmænd, hvilke er et godt Bevis paa den store Trang, der var for Plantning.

Plantningsforeningens første Bestyrelse, hvoraf ingen lever længere, bestod af Pastor *Brahm* (Form.), *J. S. Vestergaard*, *Klim*, (Kass.), og *Prop. Hasselbalch*, *Aalegaard*. Pastor *Brahm* var Formand til 1886 og efterfulgtes ved sin Bortrejse af Lærer *P. Pedersen*, *Tanderup*. Denne afløstes i 1923 af *Gdr. Niels Møller Holm*, *Vust*, der stadig er Formand, og nu tillige er Medlem af *Hedeselskabets Repræsentantskab*.

Hedeselskabets Tilsynsførende har været Skovrider *Videbæk* til 1886, *Hasselbalch* til 1915, Skovrider *Bruun* til 1931, og siden da har Skovrider *Jensen*, *Hurup*, været Tilsynsførende.

Den nuværende Bestyrelse bestaar foruden af *Niels Møller Holm*, der er Formand og Kasserer, af Skovrider *Jensen*, *Jacob Bisgaard*, *Øsløs*, *Anton Nørgaard*, *Gl. Dalhøj*, og *Jens Møller*, *Haverslev*.

Foreningen har i de 60 Aar udleveret ca. 9 Mill. Læ- og Hegnstræer og desuden et stort Antal Frugttræer og Buske. Siden 1938 er den aarlige Udlevering af Lætræer blevet fordoblet, hvilket har sin væsentlige Grund i Oprettelsen af de mange Læplantningslav og disses Indsats paa Læplantningens Omraade. Endvidere har den jubilerende Forening beskæftiget sig med Salg af Havefrø, hvoraf der til Eksempel i Aar er solgt for 937 Kr.

Jubilæet fejredes ved en Festlighed i *Fjerritslev* Mandag den 9. November, hvor bl. a. Sekretær *Skodshøj*, *Hedeselskabet*, holdt Foredrag og viste

Læplantningsfilmen. I Anledning af Jubilæet var Foreningen Genstand for megen Hyldest.

has.

Fra Hedeselskabets Grundforbedringsvirksomhed.

Fra Distriktskontorerne under Hedeselskabets Mose- og Engafdeling foreligger der en Opgørelse over Arbejder i Oktober Maaned 1942.

Det fremgaar heraf, at der i Maanedens Løb er fuldført 282 Arbejder omfattende 1168 ha til en samlet Overslagssum af 804410 Kr. Heraf var 270 Drænings- og Kultiveringsarbejder omfattende 850 ha (Overslagssum 688900 Kr.) og 12 Vandløbsreguleringer med et interesseret Areal paa 318 ha (Overslagssum 115510 Kr.).

Derudover er der i samme Maaned ved samtlige Distrikter færdigprojekteret og tilstillet Rekvirenterne 519 Arbejdsplaner omfattende 2409 ha til en Overslagssum af 2041113 Kr. Heraf var 487 Drænings- og Kultiveringsplaner omfattende 2023 ha (Overslagssum 1688103 Kr.) og 32 Vandløbsreguleringer med et interesseret Areal paa 386 ha (Overslagssum 353010 Kr.).

N. B.

OM TØRVEKOKS.

Redaktionen har modtaget følgende med Anmodning om Optagelse:

I Anledning af Civilingeniør J. J. Tylvads Artikel i sidste Nummer af Hedeselskabets Tidsskrift angaaende Tørvekoks til Bilgeneratorer tillader jeg mig herved at imødegaa denne paa nogle Punkter samt fremsætte et Par supplerende Oplysninger af praktisk Art.

Det er rigtigt, at man ved Forkoksning af Tørv spilder mere end de anførte 25,7 % Varme; i Praksis kan man regne med et Tab paa 25—35 %. Derimod er det forkert, at der skal anvendes særlig gode Tørv til Forkoksning. Enhver Tørv, som er brugbar som Generatortørv, er velegnet til Forkoksning, og som Tørvekoks anvendelig i en Koksgenerator. Der er maaske nok en lidt højere Askeprocent pr. Varmeenhed i Tørvekoksene, men Vandindsprøjtningen i Koksgeneratoren bidrager til, at den dannede Slagge bliver mere porøs og uskadelig end Slaggen i Tørvegeneratoren. Endvidere kan

Koksgeneratoren i Modsætning til Tørvegeneratoren konstrueres saaledes, at Slaggen er let at fjerne.

Ved Forkoksning af Tørv i Retortanlæg udvinder man samtidig Tørve-tjære, som kan omdannes til Tørveolie (d. v. s. Dieselolie). Ved Fremstilling af Koks til f. Eks. 1000 Tørvekoksgeneratorbiler udvindes der ca. 2000 Tons Dieselolie (2 Mill. Liter). Dieselolie har pr. Kalorie langt større Betydning for Samfundet end Generatortørv, hvilket bl. a. ses deraf, at de tilladte Priser pr. Kalorie i Dieselolier er 5—10 Gange højere end Priser for Tørv og andet Brændsel. Man bør kun i tekniske Varmeberegninger opstille rene Kalorieberegninger. I Diskussioner vedrørende Brændselsøkonomi er det rigtigere at regne med Raaprodukternes og de færdige Produkters relative Værdi for Samfundet, som har Behov for brugbare færdige Varer, mens det er ret indifferent overfor Begreber som Varmespild, Kalorier etc.

En anden Fordeel ved Forkoksning af Tørv er, at man herved opnaar en Slags Tørring af Tørvene, endog en meget effektiv Tørring.

Vi har nu to Sæsoner i Træk her i Landet set, at Generatortørv til Trods for, at de teoretisk set er velanvendelige og billige i Drift som Generatorbrændsel, i Praksis ikke har haft nogen stor Betydning. Dette skyldes først og fremmest, at Generatortørvene ikke har været tilstrækkeligt tørre. Der skal i Generatortørv helst være under 20 % Vand; er der mere end 20 % Vand i Tørvene, opnaar man ikke den fulde Udnyttelse af disses Energiindhold, da Generatorens Virkningsgrad er stærkt dalende med stigende Vandindhold i Tørvene. I denne Sæson kom en ringe Part af Generatortørvene ned paa et Vandindhold paa under 30 % paa Grund af det ustabile Vejr, og det er kun faa heldige Forbrugere (hvoraf nogle selv disponerer over Tørreanordninger), som er i Stand til at køre paa Generatortørv fra 1942. Hvordan vilde Trafikken være klaret i Tilfælde af, at man havde regnet med Generatortørvene som eneste Generatorbrændsel til et vist Antal Biler?

Skal man virkelig kunne regne med en Produktion af Generatortørv, som til enhver Tid kan anvendes, er det paakrævet, at der i Beregningerne medtages Opførelse af Tørreanlæg samt dertil hørende Brændsels- og Arbejdsudgifter, men derved melder sig til en vis Grad de samme Ulemper, som anføres ved Fremstillingen af Tørvekoks: Tørvene bliver dyrere, og der opstaar Varmespild ved den kunstige Tørring. Springet fra kunstig Tørring til Forkoksning er nu ikke mere saa stort, da det dyreste ved Forkoksning netop er Tørring af Tørvene.

Ved Forkoksning af Tørvene koncentrerer man Energien. Samtidig opnaar man en større Nyttetvirkning af Energien i Tørvekoksgeneratoren end i Tørvegeneratoren. Man kan regne med, at en Ton gode nedtørrede Generatortørv kan erstattes af $\frac{1}{2}$ Ton Tørvekoks. Skal f. Eks. 1000 Generatorbiler i et Aar køre med Tørvekoks, vil Brændslet veje ca. 10000 Tons mindre, end hvis de samme Biler skulde køre med Tørv. Denne Vægtbeparelse har først og fremmest Betydning ved Transport af Generatorbrændslet fra Producent til

Forbruger; der kan pr. Aar spares Transport af 4000 Billæs (herved spares Gummi) og 1000 Banevogne.

Civilingeniør Tylvad mener i Slutningen af sin Artikel, at det af brændselsøkonomiske Hensyn ikke vil være hensigtsmæssigt at anbefale Udvidelse af Virksomheder, der fremstiller Tørvekoks til Brændselsbrug eller Drivkraft. Spørgsmaalet er nu, om disse brændselsøkonomiske Hensyn er vigtigere end de praktiske Fordele som Fremstilling af Tørvekoks medfører, nemlig:

- 1) Udvinning af Dieselolie, som er af stor Værdi for Samfundet,
- 2) Fremstilling af et mere stabilt (og tørt) Generatorbrændsel end Generatortørv, og
- 3) Besparelsen i Fragt etc. paa Grund af Tørvekoksens højere Energiindhold pr. Vægtenhed.

En virkelig Ulempe ved Brugen af Tørvekoks fremfor Generatortørv er, at disse i Drift er ca. dobbelt saa dyre at anvende. Opstaar imidlertid det Spørgsmaal for Alvor, at man skal aflaste Skovene ved Anvendelse af Tørv til Generatorbrug, er der meget, der taler for, at det vil være mere praktisk at lade Erstatningen bestaa af Tørvekoks fremfor Generatortørv. Saafremt Staten i saa Fald vilde paatage sig at være Medindehaver af Risikoen for Opførelse af Tørvekoks anlæg, saaledes at Afskrivningen kan fordeles over en længere Aarrække, er det naturligvis ogsaa givet, at Tørvekoksene derved vil blive billigere end nu.

Lars Arnbak.

NYE PLANTAGEAREALER.

Nr. 2225 A. (*Tillæg til Springbjerg Plantage*, ca. 11,4 ha, Randbøl Sogn, Tørrild Herred, Vejle Amt. Plantagen ejes af Vejle Amts Kommune.

Arbejdet ledes af Skovrider Bech.

Nr. 3027 A. (*Tillæg til Bødskovgaard Plantage*, ca. 22,9 ha, Them Sogn, Vrads Herred, Skanderborg Amt. Plantagen ejes af Grosserer Michael Hansen, Haderslev. Arealet bestaar dels af gammel Agermark og dels af Bøge- og Egekrat.

Arbejdet ledes af Skovrider Piper.

Nr. 3041 A. (*Stenhøj Plantage*, ca. 5,9 ha, Vorbasse Sogn, Slavs Herred, Ribe Amt. Plantagen ejes af Frk. Kristine Froms-ejer, Kolding.

Arbejdet ledes af Skovrider Bech.

- Nr. 3042 A. *Toftegaards Plantage*, ca. 13,9 ha, Lindeballe Sogn, Tørrild Herred, Vejle Amt. Plantagen ejes af Gaardejer Henrik Pedersen, Gjødsbøl pr. Billund.
Arbejdet ledes af Skovrider Bech.
- Nr. 3043 A. *Sepstrup Plantage*, ca. 21,8 ha, Them Sogn, Vrads Herred, Aarhus Amt. Plantagen ejes af Them Kommune, Them. Arealet bestaar af gammel Agermark og et lille Stykke Hede. Tilplantningen er paabegyndt.
Arbejdet ledes af Skovrider Piper.
- Nr. 3044 A. *Them Kommune Plantage II*, ca. 28,9 ha, Them Sogn, Vrads Herred, Aarhus Amt. Plantagen ejes af Them Kommune.
Arbejdet ledes af Skovrider Piper.
- Nr. 3045 ha. *Hanehøj Plantage*, ca. 32,4 ha, Vindblæs Sogn, Gerlev Herred, Randers Amt. Plantagen ejes af Falslev-Vindblæs Kommune. Arealet bestaar af Hede. Arbejdet er paabegyndt
Arbejdet ledes af Forstassistent S. A. Christensen.
- Nr. 3046 A. *Døstrup Kommune Plantage*, ca. 9,0 ha, Døstrup Sogn, Tønder Amt. Plantagen ejes af Døstrup Kommune, Døstrup. Arealet bestaar af Hede.
Arbejdet ledes af Skovrider Fromsejer.
- Nr. 3047 A. (*Tillæg til Marielund Plantage*), ca. 16,9 ha, Randbøl Sogn, Tørrild Herred, Vejle Amt. Plantagen, der derefter omfatter 25,2 ha, ejes af Direktør Carl Løwe, Frederikshaab pr. Randbøl.
Arbejdet ledes af Skovrider Bech.
- Nr. 3048 A. *Rudebæk Plantage*, ca. 11,1 ha, Vested Sogn, Haderslev Amt. Plantagen ejes af Landbrugsministeriet. Arealet bestaar af Agermark og Tilplantningen er udført.
Arbejdet ledes af Skovrider Fromsejer.
- Nr. 3049 A. *Hvalphøj Plantage*, ca. 12,6 ha, Rimsø Sogn, Nørre Herred, Randers Amt. Plantagen ejes af Bankdirektør Svend Hvillum, Grenaa. Arealet bestaar af gammel Agermark
Arbejdet ledes af Skovrider Thyssen.
- Nr. 3050 A. *Hønninggaardens Plantage*, ca. 10,3 ha, Arrild Sogn, Tønder Amt. Plantagen ejes af Landbrugsministeriet. Arealet bestaar af Hede.
Arbejdet ledes af Skovrider Fromsejer.
- Nr. 3051 A. *Pollerev Plantage*, ca. 58,0 ha, Aalsø Sogn, Sønder Herred, Randers Amt. Plantagen ejes af Grenaa Købstadkommune. Arealet bestaar af Agermark og Hede.
Arbejdet ledes af Skovrider Thyssen.

SKOVEJERE

Træart i enhver Sortering til Forarbejdning paa egne Anlæg. Spar Mellemandel, sælg direkte, vi køber Gran til Master, Tømmer, Kassetræ, Trældstræ, Eg, Bøg, Ask og Elm til ethvert Formaal.

Henvendelse enten til Hovedkontoret, Silkeborg, Telf. 424, eller
Bevtoft 50 — Vamdrup 53 — Fredsted 10 — Nr. Snede 58

Imprægneringsanstalten „SILKEBORG“ A/S,
Silkeborg, med sine forskellige Afdelinger er
det eneste Firma i Jylland, der køber enhver

Hotel Herning.

Telf. 21 — 41.

Byens første Hotel.

Aktieselskabet

AARHUUS PRIVATBANK

— stiftet 1871 —

Aarhus:
Hovedkontor.

København.
Nygade 1.

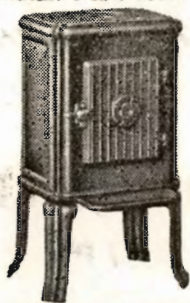
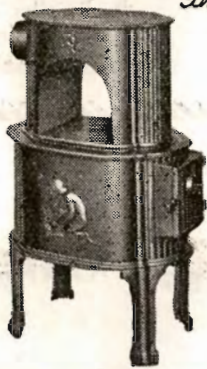
Aktiekapitalen & Reserver ca. 17 Mill. Kr.
hæfter til Sikkerhed for alle Indskud.

RIBE *Brændeovne og Jørveovne*

Til indenlandsk Brændsel og Briketter
anvendes med størst Fordel vore nye
Modeller.

Brochure paa Forlangende

*Henvend Dem til vore
Forhandlere eller til os.*



A/S RIBE JERNSTØBERI · RIBE
GRUNDLAGT 1848 · TELEFON 261 & 262



Spedalsø

Cementvarefabrik.

R. Jensen. — Indeh. J. Jensen.
Tlf. 504. **Horsens.** Tlf. 504.

Imprægnerede Rør
efter Ingeniørfor-
eningens Normer.
Drænrør i forsk. Di-
mens. fra 10-50 cm.
— Brøndringe. —

FORLANG TILBUD.

Varde Bank

Esbjerg Afdeling

Kongensgade 62
og Fiskerihavnen

*I Tilfælde af Fejl
ved Bladets Levering*

til Medlemmerne, bedes disse i hvert en-
kelt Tilfælde først henvende sig til det sted-
lige Postkontor. Saafremt en saadan Reklamation
skulde være frugtesløs, bedes Medlemmerne
henvende sig til Bladets Ekspedition, Hede-
selskabets Hovedkontor, Viborg.

Aktieselskabet

CARLSBERG TEGLVÆRK

Middelgade 14, Randers — Telefon 1515

Carlsberg Teglværk: Randers 174

Faarup Teglværk: Faarup 10

J.Chr.Petersens Papirhandel

„Hvælvingen“
ved Nikolaj Taarn
København K.

Hovedforhandler
af Statens Papir

Tryksager - Protokoller

A/s Varde Staalværk, Varde.

1. Kl. Staalstøbegods til Tip-
vognshjul, Bremseklodser og
andet Entreprenørmateriel. —

Ildbestandigt „Vardan“. — Manganstaal.

Annoncér i Hedeselskabets Tidsskrift

RESENBRO CEMENTSTØBERI

v/ M. J. MATHIASSEN
Telefon 34

Prima Betonrør efter dansk
Ingeniørforenings Normer Mrk.

△ i alle gangbare Dimen-
sioner fra 4" til 24" saavel
med som uden Muffe.

Monierrør, Brønde og Kegler.
— FORLANG TILBUD. —



Nordjysk Andels- Fjerkræslagteri

RANDERS - Telf. 3053

Producenternes
eget Slagteri

Intet solidarisk Ansvar
Se efter vor Notering i
Dagbladene hver Mandag

Læplantningsbogen

af

Konsulent P. Chr. Andersen.

Om kort Tid udsender

Hedeselskabet

5. Oplag af Læplantningsbogen.

Bestillinger bedes omgaaende indsendt til
Hedeselskabets Hovedkontor.

Pris 2 Kr. pr. Stk. ved Bestilling paa mindst
10 Stk. Enkelte Eksemplarer à 2,25 Kr.

- Nr. 3052 A. *Aasted-Skærum Kommune Plantage*, ca. 20,9 ha, Skærum Sogn, Horns Herred, Hjørring Amt. Plantagen ejes af Aasted-Skærum Kommune.
Arbejdet ledes af Skovrider Steenstrup.
- Nr. 3053 A. *Trelborg Langager Plantage*, ca. 7,2 ha, Brede Sogn, Tønder Amt. Plantagen ejes af Fru Gunde Marie Outzen, Trelborg, Bredebro. Arealet bestaar af Agermark.
Arbejdet ledes af Skovrider Fromsejer.
- Nr. 3054 A. *Mouritzens Plantage*, ca. 16,8 ha, Sønderholm Sogn, Hornum Herred, Aalborg Amt. Plantagen ejes af Tømrermester Frandts Edvard Mouritzen, Søndergade 37, Vejgaard, Aalborg.
Arbejdet ledes af Forstassistent S. A. Christensen.
- Nr. 3055 A. *Tværhøje Plantage*, ca. 9,2 ha, Ellitshøj Sogn, Hornum Herred, Aalborg Amt. Plantagen ejes af Gaardejer N. P. Christensen, Melgaard pr. Ellitshøj. Arealet bestaar dels af Agermark, dels af Hede. Tilplantningen er paabegyndt.
Arbejdet ledes af Forstassistent S. A. Christensen.
- Nr. 3056 A. *Klondyke Plantage*, ca. 12,8 ha, Vinderslev og Torning Sogne, Lysgaard Herred, Viborg Amt. Plantagen ejes af Gaardejer Peder Østermark, Kellerup Mark, Kellerup. Arealet bestaar dels af Hede og dels af gammel Agermark. Tilplantningen er paabegyndt.
Arbejdet ledes af Direktør Flensborg.
- Nr. 3057 A. *Trampenbjerg Plantage*, ca. 10,8 ha, Klouborg Sogn, Vrads Herred, Skanderborg Amt. Plantagen ejes af Gaardejer Aage Sommer, Trampenbjerg pr. Klouborg. Arealet bestaar af gammel Agermark.
Arbejdet ledes af Skovrider Piper.
- Nr. 3058 A. *Terra nova Plantage*, ca. 10,2 ha, Ejstrup Sogn, Vrads Herred, Aarhus Amt. Plantagen ejes af Planteskoleejer F. Zackariasen, Hedensted. Arealet bestaar af Hede.
Arbejdet ledes af Skovrider Piper.
- Nr. 3059 A. *Graamose Nørregaard Plantage*, ca. 10,0 ha, Torning Sogn, Lysgaard Herred, Viborg Amt. Plantagen ejes af Gaardejer Andreas Johansen, Graamose pr. Engsvang. Arealet bestaar af Hede.
Arbejdet ledes af Direktør Flensborg.
- Nr. 3060 A. *Enesogaard Plantage*, ca. 10,6 ha, Tyregod Sogn, Nørvang Herred, Vejle Amt. Plantagen ejes af Grosserer Heinrich Adolph Hansen, Hovedvej, Frihavnen, Køben-

havn. Arealet bestaar af Lynghede og Agermark. Plantningen er paabegyndt.

Arbejdet ledes af Skovrider Mørk Sørensen.

Nr. 3061 A. *Guldbergsminde vestlige Plantage*, ca. 10,8 ha, Randbøl Sogn, Tørrild Herred, Vejle Amt. Plantagen ejes af Gaardejer Peter Tornbjerg, Guldbergsminde pr. Randbøl.

Arbejdet ledes af Skovrider Bech.

MINDRE MEDDELELSER.

A/S Sdr. Omme Plantage

har den 3. Oktober holdt Generalforsamling i Vejle under Ledelse af Formanden, Stiftamtmand *Herschend*. Regnskabet balancerede med 19334 Kr. med et Driftoverskud paa 4113 Kr. Aktiekapitalen er paa 61700 Kr. og Aktiverne udgør 87239 Kr. Skovrider *Aaskov*, Grindsted, redegjorde for Arbejdet. Der er nyplantet 40 Tdr. Land i de sidste 2 Aar. Planteskolen har givet et Overskud paa 5300 Kr. Til Bestyrelsen genvalgtes Tandlæge *William Berthelsen*, Vejle.

*

Civilingeniør *T. Q. Jacobsen*, Hedeselskabets kulturtekniske Afdeling, Tønder, er fra 1. Oktober tillige udnævnt til Amtsvandinspektør i Tønder Amt.

*

»Kongenshus, Mindeparken for Hedens Opdyrkere«

har den 7. Oktober holdt konstituerende Bestyrelsesmøde, hvor Direktør *Flensborg* valgtes som Formand.

Det oplystes paa Mødet, at Arbejdet med Fredningsplanen søges fremmet snarest muligt.

Sekretær *Skodshøj*, Hedeselskabet, valgtes som Sekretær for Mindeparken.

*

A/S Dover Plantage

har den 28. September holdt Generalforsamling paa »Houmarksgaarden« under Ledelse af Landsretssagfører *Andr. Lind*, Hurup. Af Formanden, Amsraadsmedlem *P. Eriksens* Beretning fremgik, at 1941—42 havde været et godt Aar, hvor Pligthugsten endnu ikke havde grebet for haardt ind. Der er tilkøbt 15 Tdr. Land, som skal tilplantes. Af Regnskabet fremgik, at der er et Driftoverskud paa 7455 Kr. Skovrider *C. F. Jensen*, oplyste, at der er solgt Træ for 37000 Kr., eller 12,9 Kubikmeter pr. ha, hvoraf dog 2,9 Kubik-

meter var Stødbrænde. Der er udført Kulturarbejder for 5326 Kr. paa ialt 8,7 ha.

Udbyttet fastsattes til 4 %. Til Bestyrelsen genvalgtes Proprietær *Lützhøft*, Tandrup.

*

Den 29. Oktober indviedes paa »Petersholm« udenfor Vejle en Filial af Statens Planteavlslaboratorium. Dr. *Damsgaard Sørensen* er Leder af Laboratoriet.

*

Mundelstrup Mergelselskabs Likvidation er nu afsluttet. Ved et Møde i Aarhus den 19. Oktober afgav Formanden, Gaardejer *Dalsager*, Lisbjerg, en Redegørelse for det afsluttende Arbejde.

*

Beskæftigelsesforanstaltningerne og Hedeselskabet.

I disse Tider gøres der som bekendt et meget stort Arbejde fra Statens og det offentliges Side for at bekæmpe Arbejdsløsheden, bl. a. gennem Nødhjælpsarbejder og Tilskud til Skovplantning, Landvinding, Grundforbedringsarbejder, Læplantningsarbejder o. s. v.

Som et Led i disse Bestræbelser er Kredsen af Personer, der kan henvises til Hedeselskabets Arbejder, blevet udvidet til at omfatte gifte arbejdsløse i Alderen 18—60 Aar og ugifte arbejdsløse i Alderen 35—60 Aar fra Byerne, der har en samlet Ledighed paa 100 Arbejdsdage indenfor det sidste Aar, og som selv ønsker at blive henvist til Hedeselskabets Arbejder. Hidtil har kun ugifte Personer fra 21 til 35 Aar kunnet henvises til Hedeselskabet. Begæring om Henvisning rettes til Amts-Arbejdsanvisningskontorerne.

*

Vildtet i Hedeplantagerne.

Forfatteren, Redaktør *Poul Hansen*, København, der vil være kendt bl. a. fra sine Bøger om Kronvildtet i de jyske Hede- og Klitplantager, har paa taget sig paa Hedeselskabets Foranledning at skrive en Bog om Vildtbestandens Udvikling i Midt- og Vestjylland, efterhaanden som Plantagerne er vokset til.

Bogen vil blive offentliggjort i Hedeselskabets Tidsskrift og fremkomme som Særtryk heraf.

*

Foreningen af Hedeselskabets Tjenestemænd holdt den 30. Oktober Generalforsamling i Viborg. Efter at have fungeret som Formand i 8 Aar trak

Distriktsbestyrer *Aksel Petersen*, Odense, sig nu definitivt tilbage. Der blev udtalt mange hjertelige Takkeord til den afgaaende Formand.

Til Bestyrelsen nyvalgtes derefter Distriktsbestyrer *Th. P. Nielsen*, Haderslev.

*

Nyt Oplag af Læplantningsbogen.

I Foraaret udsendte Hedeselskabet 4. udvidede Udgave af Konsulent *P. Chr. Andersens* »Læplantningsbogen«. Hele Oplaget blev paa meget kort Tid udsolgt, og Hedeselskabet har derfor nu besluttet at udsende et nyt Oplag. Bogen vil komme til at koste 2 Kr. pr. Stk. ved Køb af mindst 10 Eksempl. og ellers 2,25 Kr.

Bestillinger bedes af Hensyn til Fastsættelsen af Oplaget snarest indsendt til Hedeselskabets Hovedkontor.

*

I/S Højlund Plantage

har afholdt Generalforsamling, hvor Formanden *N. Møller Nielsen*, Voerlodegaard, aflagde Beretning.

Ved det efterfølgende Bestyrelsesvalg ønskede den siddende Bestyrelse at fratræde efter at have røgtet Hvervet siden 1916 — altsaa i 26 Aar. Til Bestyrelsen nyvalgtes Gdr. *Tage Stenholt*, Dørup, Gdr. *Niels Dam*, Lyngdal, og Gdr. *Gunnar Andreasen*, Dørup, med sidstnævnte som Formand.

*

Sammenslutningen af Tørveproducentforeninger i Danmark har paa et Hovedbestyrelsesmøde i København den 24. og 25. Oktober genvalgt Formanden, Entreprenør *Plinius*, København, og Sekretæren, Entreprenør *Neergaard Buch*, København. Nyvalgt blev: Næstformand *Ejnar Hesel*, Moselund, Kasserer, Bagermester *Hansen*, Solrød, Revisorer, Konsulent *Nybjerg*, Højbjerg St., Gaardejer *Zimkernagel*, Munkebjergby St.

*

Medlem af Hedeselskabets Repræsentantskab, Godsejer *A. Pontoppidan*, Constantinsborg, har i Anledning af, at det i Aar er 75 Aar siden Generalkonsul *Hendrik Pontoppidan* overtog Constantinsborg, offentliggjort sine Erindringer i Østjydske Hjemstavnsforenings Aarbog for 1942.

Dansk Plantageforsikringsforening

tegner Forsikring af Genplantningsværdien for Naaetræsplantager overalt i Danmark. Indskud een Gang for alle 50 Øre pr. ha, dog ikke under 1 Kr. Aarlig Præmie pr. ha 15 Øre, dog ikke under 50 Øre. Vedtægter og Indmeldelsesblanketter faas ved Henvendelse til

FORENINGENS KONTOR I VIBORG.

Brunkul
Mergel
Kalk

H. Theut

Viborg
Tlf. 1560-1559

„KUSTOS“ KREATURFORSIKRINGSFORENING
STIFTET AF DANSKE LANDMÆND 1881
FORSIKRER HESTE, KVÆG, FAAR OG SVIN
KONTOR: HAVNEGADE 4, AARHUS TELEFON NR. 1900

Viborg Byes og Omegns Sparekasse

Telf. 1400 (3 Linier)

Sct. Mathiasgade 68
Kontortid: Kl. 9—15

Viborg Papir-Comp.

Papir & Papirvarer en gros.
Bogtrykkeri.
Kontorforsyning

Sct. Mathiasgade 31—33.
Telf. Viborg 802—803.

Handelsbanken i Viborg

Filial af Aktieselskabet
Kjøbenhavns Handelsbank

◆
Kontortid: 9—15
Telefon: 1500
(5 Linier)

VIBORG ANDELS-SVINESLAGTERI

Vore Udsalg bringes i Erindring

Telefoner 137 og 779

Jydsk Husmands Kreditforening Aalborg

Laan ydes i mindre Ejendomme paa Landet
og paa Købstædernes Markjorder.

Telf. 3870 — Kontor: Boulevarden 43 — Telf. 3871

Den sjællandske Bøndestands Sparekasse Vestervoldgade 107 København V

82 Kontorsteder paa Sjælland

ALLE SPAREKASSEFORRETNINGER UDFØRES

Herning Hede- & Discontobank.

10—12½, 2½—5.
Telefon 5, 273 og 720.

A. Philipsen & Co., Viborg.

Maskinanlæg - Automobiler.
Telefon 532—1064.
Elektriske Anlæg - Vandværks-
anlæg. Telefon 174—274.

JYDSK ØL I JYLLAND

FORLANG
„ODIN“
ØL
FINESTE KVALITETER



AALBORG TAFTEL AKVAVIT.

SOPHUS BERENDSEN A/S

V. Farimagsgade 41
KØBENHAVN
Telefon C. 8500

Kannikegade 18
AARHUS
Telefon 118

Lager af Tipvognsskinner med Tilbehør

Afgiv Deres Foraarsordrer nu

Falcks Redningskorps Stationer



Hjælpen er gratis fra
Skagen til Gedser for
Abonnenter

A/S L. Hammerich & Co.
Specialforretning i Bygnings-
artikler. Grundlagt 1854.
Telefon Nr. 7050 (3 Linier).
Aarhus.



Brug **RANDERS**
REB

Kaas- Briketter

Hovedforhandler:
Nordjyllands
Kulkompani
Nørresundby
Telefon 4227 - 4228

Fabrik: Kaas
Telf. Kaas 11.

Tegn Annonce i

Jydsk Telefonbog

Jydsk Telefon-Aktieselskab
Aarhus

SIN

Livsforsikring
Livrenteforsikring
Ulykkesforsikring
Ansvarsforsikring
Hospitalforsikring
Grundejerforsikring
Automobilforsikring

tegner man i

NORDISK

Livsforsikrings-A/S af 1897 ■ Ulykkesforsikrings-A/S af 1898

Hovedkontorer:
St. Kongensgade 128 — Grønningen 17, København K.
Telefon 2860

Indhent Tilbud!

Danatex Træfiberplader

100 % dansk — mod Kulde, Fugt og Lyd

AXEL PRIOR Akts.
Bredgade 33 - Centr. 23
KØBENHAVN K.

A/S L. HAMMERICH & CO.
Grønnegade 57-59 - Tlf. 7050
V. Ringgade - AARHUS

Sydvestjyske Teglværkers Salgskontor
Telefon 58 Ølgod Telefon 58

Vore anerkendte
- RØDE DRÆNRØR -
føres altid paa Lager fra 2" til 8".
Tilbud til Tjeneste.

A/S Gammelgaard Teglværk,
Skive.
Telefon 187.

HØJSLEV TEGLVÆRKER A/S
leverer
PRIMA, RØDE DRAINRØR
i Størrelse fra 2 til 15 Tommer.
Indhent Tilbud. Tlf. Højslev 3.

**Bjerringbro
Cementvarefabrik**

ved Th. Petersen
Telf. 111, Bjerringbro

Alle \triangle -mærkede Rør
Imprægnerede
og uimprægnerede

Stort Lager
Altid leveringsdygtig

Nivaagaards Teglværk.
Telf. Nivaa Nr. 9. Nivaa St.
Drænrør i alle Dimensioner
fra 2" til 15". — **Lerrør** med
og uden Muffe fra 6" til 15"
— Forlang Tilbud. —

**TJÆREBORG
CEMENTSTØBERI**

F. CHR. JENSEN
— Telefon 21 —

Impræg. Cementrør efter In-
geniørforeningens Normer. —
Monierrør i forskellige Di-
mensioner fra 50—125 cm.
Forlang Tilbud.

Røde Drænrør

indtil 16" Diameter.

A/S Høvslev Teglværk
pr. Ulstrup.
Telefon 67 Ulstrup.

J. C. HALVORSEN
Kroghsgades Cementstøberi
AARHUS
Kontor: Dannebrogsgade 20
Telf. 5019—5020

Impræg. Cementrør, anerk. af
Autoriteterne som fuldstændig
Erstatning for glass. Lerrør.
Monierrør. Maskinstampede
Rør. Brøndringe.
Dagens billigste Pris.
— — Forlang Tilbud. — —

Petersværk Cementvareindustri

Telefon 1055 — Nørresundby

\triangle Betonrør efter dansk Ingeniørforenings Normer
Vibrerede Monierrør — — Imprægnerede Rør

Røde - 1 1/2" — 12" - Drænrør.

Forlang Tilbud.

Akts. Frederiksholms Tegl- & Kalkværker.
Vesterbrogade 12 — København V. — Central 282.

Drænrør.

Røde Drænrør fra 2" — 8" al-
tid paa Lager. Forlang Tilbud.

1/3 Aalborg Teglværker.
Vesterbro 58. Telf. 24 & 305.

**Hornbæk
Cementvare-
og
Mørtelfabrik**

Marius Ødum
Telefon 400 Randers

Kun \triangle -mærkede
Varer føres
Største Lager
Bedste Kvalitet
Forlang Tilbud

**RØDE DRÆNRØR
TAGSTEN
MURSTEN**

Kählers Teglværk
Korsør

Midtjydske Teglværkers Salgskontor

Telefon Skive 1030

S. m. b. A.

Telefon Viborg 1330

Alle Størrelser i Drænrør leveres

Hyggelig Underholdning

for hele Familien: Noveller, Romaner, populære Artikler om Alverdens interessanteste Emner, Humor, Knold og Tot, Gyldenspjæt etc., Børnestof, Brevkasse, Husmodersider og meget mere — gennemill. med moderne Fotografier og farveprægtige Tegninger.

Husk hver Tirsdag
Danmarks førende Ugeblad

HJEMMET

Rix er Specialist
i **Kontor-Møbler**
Nørre Allé 92 Aarhus

TIL ALLE SLAGS
BYGNINGER



TAG- OG VÆGBEKLÆDNING

DANSK ETERNIT FABRIK A/S
AALBORG
SALGSKONTOR: KAMPMANNS-
GADE 2 - KØBENHAVN V.

Aktieselskabet

Vejle Bolte-
& Møtrikfabrik.

Grundlagt 1899.

Telefoner 2120.

Telegr.-Adr.:
Boltefabriken.

**Alle Slags Bolte Skruer,
og Skinnespiger.**

Leverandør til
De danske Statsbaner.

Landbrugslotteriet.

Største Gevinst Værdi 80,000
Kr. Præmie 10,000 Kr. ialt
i en Serie 38,000 Gevinster
+ en Præmie. — Tils.
Kr. 1 Million 823,460. —
Trækkes samtidig med
Klasselotteriet.
Lodsedler faas hos alle
Kollektører samt i
Hoved-Kollektionen, Frede-
riksberggade 2, København K.

Skive Cementstøberi

Knud Østergaard
Telefon 921

Normør

med Garantimærket \triangle
Imprægnering
— Brøndrør —

Teglværkernes
Salgskontor

ESBJERG

Telf. 265—546

DRÆNRØR

2*—15*

MURSTEN TAGSTEN

ROTTER
UDRYDDES
RATIONELT
MED
RATIN
RATININ

Aktieselskabet

Brødrene Brincker

Greisdal Hammerværk pr. Vejle

Grundlagt 1867



Specialitet: Tørvegrebe, Tørvespader, Drænværktøj,
Lyngleer.

Alle Slags Grebe, Forke, Spader, Roehakker,
Høstleer og Haveredskaber leveres med fuld
Garanti.

A/S FISKBÆK BRIKET FABRIK

BRUNKULSBRIKETER & RENHARPEDE BRUNKUL



Kontor: Aarhus
Aaboulevarden 7
Telefon: 5710

Fabrik: Fiskbæk
pr. Herborg
Telefon: Herborg 12

HELLESENS SENIOR

er en stor, stærk, paalidelig Haandlygte

HELLESENS SENIOR

giver blændende Lys Aar efter Aar med

HELLESENS

verdenskendte Tør-
element

HELLESENS SENIOR




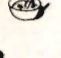
I Regn og Blæst
uden at blinke

Absolut farefri i Ga-
rager, Stalde, Pak-
huse og i Hjemmet

Uundværlig i Jægerhytten



Til:

- .Panering 
- .Supper 
- .Saucer 
- .Fromager 

Alfamin

ERSTATNINGSVARE FOR ÆG
FREMSTILLET AF SKUMMETMÆLK

MARGARINEFABRIKKEN „Alfa“ 4/5

JYDEN A/S

AALESTRUP

Andels- Klædefabriken

Grindsted

Telefon 20

Klædevarer
Tæpper
Garn

Røde Drænrør

2" - 12"

Fredenshøj Teglværk

Aabenraa

Telefon 2127

Røde

Drænrør

fra 2" - 12" haves
altid paa Lager.
Forlang Tilbud.

„Sofienlund“ Teglværk.

Telefon 10 Ulstrup.

HADSTEN

Cementstensfabriker

— ved Chr. Andersen. —
Telefon 67.

Imprægnerede Cementrør
i forskellige Dimensioner
Monierrør og Brøndringe.

Forlang Tilbud - Billige Priser.

Lyskopi - Zinktryk

Aarhus Lys- &
Zinktrykanstalt

Frederiksalldé 60, Aarhus

Assurance-Compagniet

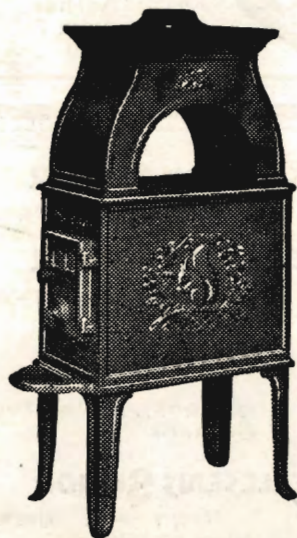
BALTICA A/S

København K.

Bredgade 42.

MORSØ BRÆNDEOVNE

kan leveres i 12 forskellige Størrelser
og Udførelser

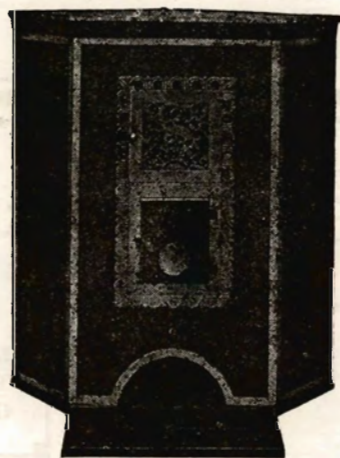


Nyhed:

MORSØ BRÆNDEKAMINER

specielt indrettet for
Brændefyring

6 forskellige Størrelser og
Udførelser



MORSØ STØBEGODS

A/S N. A. CHRISTENSEN & CO., NYKØBING MORS

Redaktion: Afdelingsleder N. Basse og Direktør, Skovrider C. E. Flensborg, Viborg.
Carlo Mortensens Bogtrykkeri, Viborg.

SPRIT



til teknisk Anvendelse.