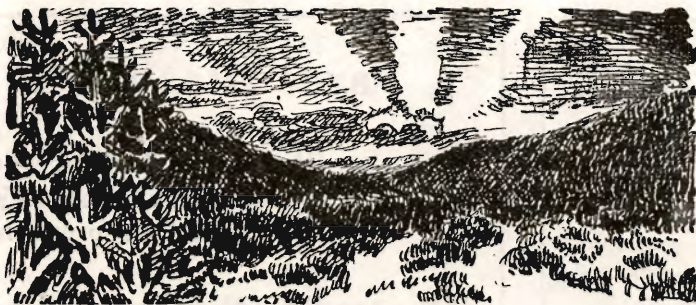


HEDESELSKABETS TIDSSKRIFT



Nr. 13

15. Septbr.

62. Aarg.

UDGIVET AF DET DANSKE HEDESELSKAB

1941



*Bjergfyr-
Duften*

giver

Velvære

Det er Sæbens Indhold af frisk Bjergfyr-Olie fra de jyske Fyrreskove, der gør en Danapin-Barbering til en Nydelse. Og den er økonomisk — selv med yderst sparsom Anvendelse giver Danapin-Barbersæben et kraftigt, fløjlsblødt Skum, der hurtigt blødgør den strideste Skægvekst uden i ringeste Grad at irritere Huden.



DANAPIN

Barbersæbe

— et nationalt Produkt

A/S Fabriken NOMA — København

Alfa MARGARINE *med det høje Brændpunkt* steger bedst

Varde Bank
Esbjerg Afdeling

Kongensgade 62
og Fiskerihavnen

A/s Varde Staalværk, Varde.

1. Kl. Staalstøbegods til Tip-
vognshjul, Bremseklodser og
andet Entreprenørmateriel. —

Ildbestandigt „Vardan“. — Manganstaa.

HELLESENS SENIOR

er en stor, stærk, paalidelig Haandlygte

HELLESENS SENIOR

giver blændende Lys Aar efter Aar med

HELLESENS

verdenskendte Tør-
element

HELLESENS SENIOR

I Regn og Blæst
uden at blinke

Absolut farefri i Ga-
rager, Stalde, Pak-
huse og i Hjemmet

Uundværlig i Jægerhytten



Landbrugslotteriet.

Største Gevinst Værdi 80,000
Kr. Præmie 10,000 Kr. Ialt
i en Serie 38,000 Gevinster
+ en Præmie. — Tils.
Kr. 1 Million 823,460. —
Trækkes samtidig med
Klasselotteriet.
Lodsedler faas hos alle
Kollektørerne samt i
Hoved-Kollektionen, Frede-
riksberggade 2, København K.

Lyskopi - Zinktryk

Aarhus Lys- &
Zinktrykanstalt

Frederiksallé 60, Aarhus

N.
K.
T.

„DANSK STAALGÆRDE“ FRA 5/8 NORDISKE KABEL- OG TRAADFABRIKER

BEDSTE OG BILLIGSTE
HEGN TIL

KREATURFOLD, HAVE,
MARK, SKOV ETC.



Faas hos enhver Isenkræmmer og Købmand.

N.
K.
T.

^A/_S FISKBÆK BRIKET FABRIK

BRUNKULSBRIKETTER & RENHARPEDE BRUNKUL



Kontor: Aarhus
Aaboulevarden 7
Telefon: 5710

Fabrik: Fiskbæk
pr. Herborg
Telefon: Herborg 12

Falcks Redningskorps Stationer



Hjælpen er gratis fra
Skagen til Gedser for
Abonnenter

Herning Hede- & Discontobank.

10-12 $\frac{1}{2}$, 2 $\frac{1}{2}$, -5.
Telefon 5, 273 og 720.

J. Chr. Petersens Papirhandel

„Hvælvingen“
ved Nikolaj Taarn
København K.

Hovedforhandler
af Statens Papir

Tryksager - Protokoller

Tegn Annonce i

Jydsk Telefonbog

Jydsk Telefon-Aktieselskab
Aarhus

Hotel Herning.

Telf. 21-41.

▼
Bjens første Hotel.

Aktieselskabet

AARHUUS PRIVATBANK

— stiftet 1871 —

Aarhus:
Hovedkontor.

København.
Nygade 1.

Aktiekapitalen & Reserver ca. 17 Mill. Kr.
hæfter til Sikkerhed for alle Indskud.

Aktieselskabet

Brødrene Brincker

Greisdal Hammerværk pr. Vejle

Grundlagt 1867



Specialitet: Tørvagrebe, Tørvespader, Drænværktøj,
Lyngleer.

Alle Slags Grebe, Forke, Spader, Roehakker,
Høstleer og Haveredskaber leveres med fuld
Garanti.

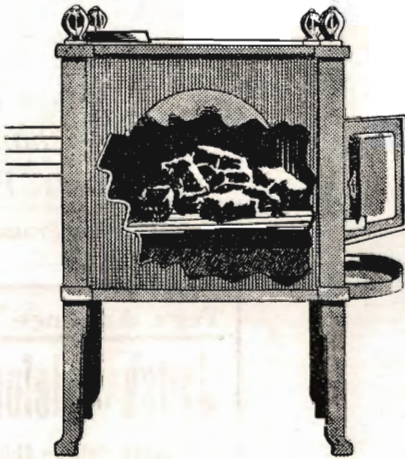
Moderne
Spildevands-
Rensningsanlæg

ca. 1000 Anlæg er leveret

Fabrikmæssigt fremstillede Anlæg til hele Landsbyer samt
Enkelbygninger af
alle Arter:
Skoler,
Alderdomshjem
etc.

NORDISK-TRICLAIR
HOTACO % - HOLLER

HESS-TØRVERISTEN



*Fra Brænde-
til Tørveovn*

Billedet viser en gennemskaaret
Brændeovn, der ved Hjælp af
HESS-Tørveristen er omdannet
til Tørveovn. Risten kan let an-
bringes af enhver, og en Aske-
skuffe placeres nedenunder.

Alle HESS-Brændeovne af 421 og 422-Typen samt den nye Model
Nr. 442 kan paa denne Maade brænde Tørv, hvis det kniber med
at skaffe Brænde.

Se HESS-Tørveristen hos Deres Forhandler.

C. M. HESS' FABRIKKER A/S
VEJLE

Andels-Anstalten Tryg

tegner alle Arter af Livsforsikringer.

Hovedkontor: Rosenørnsallé 1 — København.

AEROLIT
DANSK SIKKERHEDSPRÆNGSTOF

Hedeselskabets Tidsskrift.

Nr. 13.

15. September 1941.

62. Aarg.

Indtrædende Medlemmer indtegnes hos Selskabets Forretningsførere. Medlemsbidraget er enten årlig mindst 5 Kr. eller en Gang for alle mindst 100 Kr. Større Bidrag modtages gerne. Korrespondancer og Afhandlinger bedes sendt til Hedeselskabets Hovedkontor, Viborg. Tidsskriftet udgaar 1 Gang om Maanedn og sendes uden Vederlag til Selskabets Medlemmer. Annoncer bedes sendt til Hedeselskabets Hovedkontor, Viborg. Annoncepris 25 Øre pr. mm. Oplag 10,000 Eksempl.

Indhold: Repræsentantvalgene til Det danske Hedeselskab 1941. — Lov om Ændring af Grundforbedringsloven. — Statskassens Tilskud til Transport af Jordbrugskalk. — Rekord-Tørveproduktion i 1941. — Landinspektør H. K. Nielsen. — Berigtigelse. — De kollektive Hegn. — Litteratur: Randbøl Hede. — Fra Hedeselskabets Grundforbedringsvirksomhed. — Midtjydske Vandløb, særlig Viborgegnens. (Fortsættelse.) — Godkendte Landvindingsarbejder. — Mindre Meddelelser.

Repræsentantvalgene til Det danske Hedeselskab i 1941.

I Henhold til Det danske Hedeselskabs Vedtægter har der fundet Valg Sted af 17 Medlemmer til Selskabets Repræsentantskab.

Valgbestyrelsen, Godsejer *Kieldsen*, Lynderupgaard, Folketingsmand *Nørskov* og Hofjægermester *Lüttichau*, holdt den 27. August Møde, hvor de indkomne Stemmesedler blev optalt.

Følgende blev derefter erklæret for valgt:

<i>Aabenraa-Sønderborg Amter:</i>	Gaardejer <i>Hans Schmidt</i> , Kollund.
<i>Aalborg Amt:</i>	Direktør <i>Brinch Jensen</i> , Husmandskreditforeningen, Aalborg.
<i>Aarhus Amt:</i>	Godsejer <i>A. Pontoppidan</i> , Constantinsborg, Ormslev.
<i>Hjørring Amt:</i>	Proprietær <i>Aage Holm</i> , Eskjær, Tolne.
<i>Randers Amt:</i>	Hofjægermester <i>Chr. Juel</i> , Meilgaard, Tranehuse. Proprietær <i>C. Suhr Kirketerp</i> , Alstrupgaard, Hadsten.
<i>Ribe Amt:</i>	Direktør <i>O. Vang Lauridsen</i> , Vejen. Folketingsmand, Gaardejer <i>Olav Øllgaard</i> , Gredstedgaard, Ribe.
<i>Ringkøbing Amt:</i>	Amtmand <i>A. Karberg</i> , Ringkøbing. Gaardejer <i>P. Chr. Nagstrup</i> , Ulfborg.
<i>Thisted Amt:</i>	Bankdirektør <i>Chr. Poulsen</i> , Nykøbing M.
<i>Haderslev-Tønder Amter:</i>	Apoteker <i>Kjems</i> , Løgumkloster.

<i>Vejle Amt:</i>	Hofjægermester, Greve <i>K. Brockenhuus-Schack</i> , Barritskov, Barrit. Lærer <i>Rasmus Mortensen</i> , Lindeballe.
<i>Viborg Amt:</i>	Hofjægermester <i>Chr. D. Lüttichau</i> , Tjele. Folketingsmand <i>Laust Nørskov</i> , Nørskovgaard, Møldrup.
<i>Sjællands Stift:</i>	Overretssagfører <i>Axel Hulegaard</i> , Gl. Torv 14, København K.

Af de valgte er følgende nyvalgte: Gaardejer *Hans Schmidt*, Kollund, Direktør *Brinch Jensen*, Aalborg, Folketingsmand, Gaardejer *Olav Øllgaard*, Gredstedgaard, Ribe, Gaardejer *P. Chr. Nagstrup*, Ulfborg, Bankdirektør *Chr. Poulsen*, Nykøbing M., Apoteker *Kjems*, Løgumkloster, og Lærer *Rasmus Mortensen*, Lindeballe.

De øvrige er Genvalg.

Lov om Ændring af Grundforbedringsloven.

Rigsdagen har vedtaget nogle Ændringer til Grundforbedringsloven af 1937, saaledes som denne er ændret ved Lovene af 13. April og 14. Novbr. 1940.

De gennemførte Ændringer vil give Mulighed for yderligere Beskæftigelse og øget Produktion, idet nye Omraader inddrages under Loven, og mindre Arbejders Igangsættelse fremmes ved at simplificere Administrationen. Foruden den hidtidige Støtte til Nykultur af *Heder og Moser* bestemmer Lovens § 1, at der i Fremtiden ogsaa kan ydes Støtte til Kultivering af *andre udyrkede Arealer*, hvoraf der utvivlsomt findes en Del, og flere kommer til, efterhaanden som Landvindingsloven faar Lov at virke gennem en Aarrække. § 2 udvider Bestemmelsen om Støtte til Kultivering til ogsaa at gælde, dersom Kultiveringen iværksættes af flere Lodsejere i Fællesskab. Det staar herefter Lodsejerne frit for at vælge, om de vil gennemføre Kultiveringen hver for sig eller som et Fællesforetagende. Endelig gaaar Lovens § 3 ud paa at *lette Gennemførelsen af de smaa Grundforbedringsarbejder*, f. Eks. Udjævning af Diger og Grøfter, Opfyldning af Grusgrave o. lign.

Statskassens Tilskud til Transport af Jordbrugskalk.

Da Mergeltransporten i alt væsentlig er indstillet og næppe kan ventes optaget under de nuværende Forhold, har Landbrugsministeriet midlertidigt ændret Reglerne for Statskassens Tilskud til Trans-

port af Jordbrugskalk, saaledes at Kalken kan fremskaffes med mindre Fragtudgift for Modtagerne.

Ministeriet har endvidere bestemt, at der kan ydes Tilskud til Transport af Kalk, hvor Forbrugsstedet er beliggende over 6 km fra Station eller Havn, og at Andragender om Fragttilskud for indeværende Finansaar kan indsendes uanset Reglernes Bestemmelse om, at Andragenderne skulde være indsendt inden 1. Januar.

Nærmere Oplysninger om anførte Ændringer faas ved Hedeselskabets Mergelafdeling, Viborg.

Rekord-Tørveproduktion i 1941.

Tørveproduktionen i 1941 er nu ebbet ud. Under normale Forhold holder de fleste Tørveproducenter op med Fabrikationen ca. 1. August, og selv om en Del har taget Chancen for at det lykkes ikke alene at producere, men ogsaa at bjerge en Produktion efter 1. August, var Virksomheden i Moserne i hvert Fald omkring 15. August praktisk talt slut.

Allerede nu foreligger fra en Række af de moseindustrielle Centre foreløbige Beretninger, der tyder paa, at man meget væsentlig har slaaet Tørveproduktions-Rekorden fra i Fjor, hvor der som bekendt ialt produceredes 2,51 Millioner Tons Tørv.

I Fjor kom Produktionen sent i Gang, og en Del Producenter var længe om at faa Skik paa Arbejdet, væsentlig som Følge af Ukundighed og manglende Erfaring. I Aar sinkede den lange Vinter ogsaa Arbejdet, men der kunde bygges videre paa de i Fjor indhøstede Erfaringer, og det kan allerede nu med Sikkerhed siges, at Resultatet, som ventet, vil vise en stærk forøget Tørveproduktion i Forhold til sidste Aar.

For Lolland-Falsters Vedkommende, udtaler Formanden for S sammenslutningen af Tørvefabrikanter paa Lolland-Falster, Entreprenør *H. Møller-Andersen*, Krungerup, at der allerede er produceret og bjerget 120000 Tons paa Lolland-Falster og at der inden man slutter af antagelig vil være naaet 140000 Tons, hvilket vil være godt 100 % mere end i Fjor.

Om Statens Produktion i St. Vildmose udtaler Direktør *Niels Frederiksen*, at man der antagelig vil naa 55000 Tons mod 14000 Tons i Fjor.

Fra Holstebroegnen meddeler Fabrikant *Bjerregaard*, Tvermose i Ejsing, at han anslaaer Produktionen indenfor Holstebro Politikreds til ca. $\frac{1}{4}$ Million Tons. I Forhold til i Fjor drejer det sig om en betydelig Forhøjelse.

I Hundborg og Gjersbøl Moser i Thisted Amt, oplyser Gaardejer I. A. Yde, Gjersbøl, at der er produceret ca. 30000 Tons, hvad der svarer til det forventede og er en hel Del mere end i Fjor.

Fra *Vorbasse-Mosen*, Moserne omkring *Filskov*, *Grindsted* og *Blaahøj* anslaaes Produktionen til at ligge 20—30 % over i Fjor, men her er det dog stærkt varieret og vanskeligt at overse, idet de store, ældre Virksomheder kun er gaaet forholdsvis lidt over Produktionen i Fjor, medens der er kommen en Del nye til, hvis Produktion adskillige Steder er betydelig.

Paa *Moselund-Engesvangenen* er Produktionen anslaaet til ca. 20 % over i Fjor, og paa *Herningegnen* ligeledes ca. 20 % højere.

For de store sjællandske Produktionscentre omkring *Aamosen* er Fremstillingen anslaaet til at blive langt højere end i Fjor, uden at man dog endnu ønsker at opgive Tal.

Efter hvad Hr. *la Cour*, Pindstrup, oplyser, anslaaer man det ikke for højt, hvis man regner med, at der paa Djursland er produceret 50 % flere Tørv i Aar end i 1940.

Det vil af det foregaaende ses, at Tørveproduktionen har været meget betydelig, og har i næsten alle Landets Egne sikret Forbrugerne en meget væsentlig Del af den kommende Vinters Brændsel.

Produktionsvilkaarene har været gode. Den ringe Nedbør i Maj, Juni og Juli har været en væsentlig Faktor til Gavn for Produktionen. Vandet har ikke hindret Arbejdet i Moserne, og Varmen har medført, at Læggepladserne gennemgaaende har kunnet rømmes hurtigere end det plejer at være Tilfældet. I August har Regnen derimod vanskeliggjort Afslutningen væsentligt.

Tørvearbejdet er strengt legemligt Arbejde, men det har ogsaa givet gode Lønninger. Ugeførtjenester paa 125—160 Kr. har været almindelige Akkordlønninger, naar det har været trænedede Arbejdere, og sammenlagt vil Mosernes udbetalte Arbejds lønninger andrage mange Millioner Kroner, der er kommen det almindelige Erhvervsliv til Gode.

Adskillige Steder er der kommet Anlæg i Drift, der producerer Tørvekoks, væsentlig til Generatorbrug, saaledes bl. a. ved Silkeborg, paa Djursland, paa Fyn, i Nordsjælland m. fl. Steder.

M. H. t. Afsætningsvilkaarene er der gennemgaaende Tilfredshed. En meget væsentlig Del af Tørvene er allerede ved Sæsonens Slutning solgt, mange Steder er der endda udsolgt.

Der er Grund til allerede nu at forberede næste Tørvesæson, og det ligger da nær at rette en Opfordring til Tørveproducenter og Moseejere om i god Tid at faa foretaget Undersøgelse af Tørvearealer, som paatænkes benyttet i 1942 til Tørvefremstilling og som man ikke har fornødent Kendskab til.

Hedeselskabet har de to sidste Aar modtaget mange Anmodninger om saadanne Undersøgelser, men ofte saa sent, at det har været besværligt at udføre Arbejdet, fordi Sne og Frost lagde Hindringer i Vejen. Saadanne Undersøgelser bør iværksættes snarest. Man vil derved opnaa, at Resultaterne bliver bedre og billigere.

Landinspektør H. K. Nielsen.



Den 14. August afgik Landinspektør H. K. Nielsen, Slagelse, ganske uventet ved Døden i en Alder af kun 60 Aar. Landinspektøren havde i nogen Tid følt sig besværet af en Hjertelidelse og lod sig af den Grund indlægge til Undersøgelse paa Sygehuset den 13. August, og der døde han saa af et Hjerteslag næste Dags Formiddag.

Landinspektør Hans Kristian Nielsen var Landmandssøn, født den 21. Maj 1887 i Testrup i Maarslet Sogn mellem Aarhus og Odder som Søn af Gaardejer Thomas Nielsen og Hustru, Maren Jensdatter. Allerede som stor Dreng kom han ud at tjene, og i sine unge Aar var han Landmand. Som tyveaarig kom han paa Højskole, først hjemme i Testrup, senere i 1901—02 i Askov, og derefter kom han paa Landbohøjskolen, hvor han blev Landbrugskandidat i 1905; men han fortsatte straks sine Studier, tog Præliminæreksamen i 1906 og blev dimiteret som Landinspektør i 1910. Efter endt Eksamen var den unge Landinspektør først en kort Tid ansat som Assistent hos Landinspektør E. Jensen, Nakskov, hvorefter han i 1911—13 drev en privat Landinspektørforretning i Aarhus. Der kom han i Forbindelse med Hedeselskabet, hvis Arbejde fangede hans Interesse; han blev ansat ved Hedeselskabet den 1. April 1914 og fandt her sin Livsgerning.

Ved Hedeselskabet var Landinspektør Nielsen nogen Tid ansat i Odense som Assistent for Landinspektør Aage Feilberg, der dengang

fungerede som Distriktsbestyrer for Øerne, senere flyttede han til Viborg, og da Hedeselskabets kulturtekniske Afdeling i 1918 oprettede et Kontor i Slagelse for det tekniske Arbejde paa Øerne, blev Landinspektør Nielsen forflyttet dertil, og i Aarene siden da har han paa Hedeselskabets Vegne ledet en Mængde fortrinsvis mindre Arbejder paa Fyn og visse Dele af Sjælland. Han kom i Almindelighed godt ud af det med Landbefolkningen, hvis Tillid han vandt ved sit samvittighedsfulde Arbejde og sin beskedne, stilfærdige Optræden. Den Del af Virksomheden, der interesserede ham mest, var vel nok Detailafvandingsarbejdet, der bragte ham ind i et nært Samarbejde med de enkelte Landmænd, hvad han satte megen Pris paa, og disse mange Smaaarbejder kom derfor til at udgøre en betydelig Del af hans Virksomhed. Ved Siden heraf deltog Landinspektøren dog ogsaa i Arbejdet med de større, tekniske Sager. Her kom hans specielle Uddannelse og store Erfaring med Hensyn til Bedømmelsen af Jordens Bonitet og af Afvandingsforholdenes Indflydelse paa Jordens Udnyttelsesværdi navnlig til sin Ret ved det meget vigtige Arbejde med Fordeling af Omkostningerne ved Gennemførelse af Fællesarbejder. Det største af de Foretagender, hvortil Landinspektørens Navn er knyttet, er Afvandingen af Køng Mose og Svinø Nor, som blev gennemført i Aarene 1933—36 og omfattede et interesseret Areal paa 1925 ha. Dette store Arbejde ledede han for Hedeselskabet i udmærket Samarbejde med Interessenterne.

Den 23. Oktober 1922 blev Landinspektør Nielsen i Aabenraa gift med Magdalene Refslund Thomsen, hvem han havde kendt fra sin tidligste Ungdom, og sammen med hende, som i mange Aar var Medlem af Slagelse Byraad, har han interesseret sig stærkt for det nationale, politiske og sociale Arbejde. Landinspektøren var ingen veltalende Mand, han havde vel snarest svært ved at finde Udtryk for sine Tanker, og dette i Forbindelse med hans beskedne og tilbageholdende Væsen medførte, at han ikke let kom frem i en fremtrædende Stilling. Naar en Sag interesserede ham, var han imidlertid parat til at gøre et trofast og samvittighedsfuldt Arbejde for den. Han var ved sin Død Næstformand i Slagelse Venstreforening, og for Slagelse kommunale højere Almenskoles Forældreraad havde han været Formand siden dette Raads Oprettelse, og han gjorde i denne Egenskab et utrætteligt Arbejde for Skolen og for at knytte Forældrenes Interesse til Skolen og dens Virksomhed.

Landinspektør Nielsen overleves af sin Hustru og deres to endnu skolesøgende Børn, for hvem hans pludselige Død naturligvis er et meget smertefuldt Tab.

Erik Steenstrup.

Berigtigelse.

I Anledning af Referatet af Hedeselskabets Aarsmøde har Redaktionen fra Hr. Professor *Mentz* modtaget følgende:

Til Referatet af Diskussionen efter den paa Aarsmødet aflagte Beretning — en stenografisk Gengivelse vilde formentlig altid være at foretrække — ønsker jeg at bemærke, at de af mig paa Side 318—320 anførte Udtalelser er delvis urigtig gengivne. Jeg har ikke sagt, at jeg ikke er Medlem af Danmarks Naturfredningsforening (det har jeg været vistnok siden dens Stiftelse), men kun anført, at jeg, da jeg ikke er Medlem af Foreningens Bestyrelse, heller ikke kan have nogen Indflydelse paa Formen for Foreningens agitative Virksomhed.

Iøvrigt benytter jeg gerne Lejligheden til at anerkende det fortræffelige Arbejde, Danmarks Naturfredningsforening under Kunstmaler Struckmanns enestaaende energiske Ledelse i over 25 Aar har udført for Bevarelsen af vort Lands Naturværdier. Og jeg føjer hertil, at Naturfredningsraadet paa mange Maader og i bedste Forstaaelse har kunnet glæde sig ved et enigt og loyalt Samarbejde i fælles Bestræbelser.

A. Mentz.

DE KOLLEKTIVE HEGN.

**En betydningsfuld Udvidelse af Smaaplantningerne
indtil 5 Hektar.**

Dannelsen af kollektive Læplantningslag, er som det af efterstaaende Liste vil fremgaa, sket i ret hastigt Tempo, naturligvis beroende paa de fordelagtige Vilkaar hvorpaa Plantningsarbejdet udføres og paa den Omstændighed, at Arbejdets Resultat betrygges ved, at Efterbedringen udføres uden Udgift for de deltagende Lodsejere.

Det kan paa nærværende Tidspunkt være rimeligt at fremkomme med nogle Oplysninger af almindelig Karakter til Orientering samtidig med, at der fremsættes nogle Bemærkninger vedrørende Arbejdet.

Vedrørende Tempoet, hvori det kollektive Læplantningsarbejde fremmes, kan det siges, at det saa vidt det kan skønnes, nu staar i Begreb med at blive saa stærkt som Mulighederne for Planteanskaffelsen tillader. Der vil ikke være megen Mening i at forcere Gravearbejdet stærkere frem, end at Plantningen kan følge efter indenfor

et rimeligt Tidsrum. Naturligvis er det et Gode, at de gravede Render faar Tid til at falde ordentligt sammen, inden Planterne anbringes, men for stort Spand af Tid maa der ikke hengaa mellem Gravning og Plantning, saa stilles der for store Fordringer til Lodsejerne med Hensyn til Renholdelse af det gravede, ligesom der med Arbejdets nuværende Omfang vilde opstaa Uorden og Forglemmelser.

Korpsets Arbejdsstyrke kom i den nu afsluttede Sommer til at ligge lavere end ventet, idet man havde været forberedt paa at tage 1000 Mand, men kun er naaet op paa ca. 700 i Sommerens Løb. Grunden hertil var, at der ikke indenfor den fastsatte Kategori (langvarigt Arbejdsløse, ikke Forsørgere mellem 25 og 35 Aar) kunde henvises flere. Efter Forhandlinger, som nu er ført mellem Hedeselskabet og Beskæftigelsescentralen, er man forberedt paa i Løbet af indeværende Efteraar at tage ialt 2200 Mand, saaledes at der, hvis ikke Frosten lægger sig hindrende i Vejen, vil blive taget en meget kraftig Slutspørg, inden Vinterens Indtræden.

Som foran antydet spiller Muligheden for Anskaffelsen af det nødvendige Antal Læplanter en afgørende Rolle. Det maa i denne Forbindelse betænkes, at Planteskolerne langtfra kan stille alle Plantebeholdninger til Raadighed for de kollektive Læplantninger, men at der maa holdes og bliver holdt tilbage af Beholdningerne, saaledes at Plantningsforeningernes normale Forbrug kan dækkes. I Praksis vil dette sige, at der til de kollektive Læplantninger allerede nu maa indkøbes Planter udefra, idet de indenlandske Beholdninger ikke kan dække Forbruget. Det er en Selvfølge, at Indkøb fra Udlandet ikke foretages før, end man ved Forespørgsler har sikret sig mulige Leverancer fra indenlandske Planteskoler. Hele dette Spørgsmaals ordentlige Løsning fordrer en grundig Tilrettelæggelse, saaledes at man i Tide er klar over Forbruget og over, hvad der kan skaffes, ligesom der maa sørges for, at Planterne faar kortest mulig Vej at rejse.

Da ingen endnu har røbet noget om, hvornaar alvorlig Frost vil binde Jorden, og dermed afslutte Efteraarets Plantesaison, vil det ses, at der i Regnestykket ogsaa indgaar ubekendte Faktorer, hvilket ikke gør det lettere.

Muligheden for, at det Materiale af Læplanter, som kan faas fra Ind- og Udland, vanskeligt vil slaa til, kan maaske føre til, at man maa tage under Overvejelse at anvende Plantearter, som kan tilvejebringes i rigelige Mængder, i større Udstrækning, end man ellers vilde, saaledes at man altsaa forskyder den oprindelige Plan for derved at undgaa at blive hemmet paa Grund af Mangel paa visse Plantearter. Saadanne Forskydninger maa naturligvis foretages med Forsigtighed og i Forstaaelse med saavel Lodsejer som Laugets Bestyrelse.

Under 12. August har Socialministeriet godkendt, at Størrelsen af

ANDELS-PENSIONSFORENINGEN

Rosenørns Alle 1. Tlf. Central 2728-15157. (Gensidigt Pensionsforsikringsselskab.)

København V.

Pensionsforsikringer, Liv-, Overlevelses- og Børnerenter.

LEVERANDØRER TIL DE SAMV. PLANTNINGS- FORENINGER OG HEDESELSKABET



Johannes Rahn & Søn

SKOVFRÖKONTORET

København-Valby



Brostrøms Planteskole

VIBORG

ved C. Nielsen

Telefon 42

leverer alle

Planter for Have,

Mark og Skov -

*Haardføre og veldrevne
Arter for ethvert Formaal*

Forlang Tilbud

Vi garanterer Kvaliteten

PALUDANS PLANTESKOLE

— KLARSKOV —

130 Tdr. Land.

Skovplanter,
Hæk- og Hegnsplanter,
Allétræer,
10 Millioner Prikleplanter.

Forlang Prislister.

TELEFON KLARSKOV NR. 9.

Frøavlscentret Hunsballe

Holstebro

Telefon 533

Frøavl

og Frøhandel

A/S SØNDERJYDSK FRØFORSYNING

AABENRAA — TELF. 47

Hulkjærhus Planteskole

Rødkjærsbro

Telefon Ans 25

Planter til
Skove

Læhegn
Haver

Spejlborgs Planteskole

Brønderslev

Telefon 382*

Skov-,

Læ- og

Hækplanter

Frøkontoret

(for undersøgt Markfrø)

— Grundlagt 1887 —

KOLDING

Telefon 43

P. KRUSES PLANTESKOLE

- MUNDELSTRUP -

Telefon Tilst Nr. 7

Skovplanter

Haveplanter

Forlang Prislister eller Tilbud

A/S Skive Markfrøkontor

Grundlagt 1896

Telf. 94 Skive

Frøavl

Frøhandel

Aktieselskabet

CARLSBERG TEGLVÆRK

Middelgade 14, Randers — Telefon 1515

Carlsberg Teglværk: Randers 174

Faarup Teglværk: Faarup 10

AKTIESELSKAB **C. OLESEN** KØBENHAVN



MANUFATUR EN GROS OG FABRIKATION
DANSK RYS OG MØBELSTOF-FABRIK I KASTRUP

Aktieselskabet

Vejle Bolte-
& Møtrikfabrik.

Grundlagt 1899.

Telefoner 2120.

Telegr.-Adr.:
Boltefabriken.

Alle Slags Bolte Skruer,
og Skinnespilger.

Leverandør til
De danske Statsbaner.

Kaas- Briketter

Hovedforhandler:

Nordjyllands

Kulkompagni

Nørresundby

Telefon 4227 - 4238

Fabrik: Kaas
Telf. Kaas 11.

SOPHUS BERENDSEN A/s

V. FARIMAGSGADE 41
KØBENHAVN V

KANNIKEGADE 18
AARHUS

ALT ENTREPRENØRMATERIEL

DAMP- OG DIESELLOKOMOTIVER
GRAVEMASKINER - TIPVOGNE - SPOR

LEVERANDØR TIL HEDESELSKABET

Mejeriernes og Landbrugets Ulykkesforsikring.

Tell. 14.350. - Genældigt Selskab. - Reventlowag. 14, Kbhvn. V.

Ansvarsforsikring



Automobillforsikring

Henvendelse til Kredens Tillidsmand eller til Kontoret.

Danatex Træfiberplader

100 % dansk - mod Kulde, Fugt og Lyd

AXEL PRIOR Akts.
Bredgade 33 - Centr. 23
KØBENHAVN K.

A/s L. HAMMERICH & CO.
Grønnegade 57-59 - Tlf. 7050
V. Ringgade - AARHUS



Nørre Allé 92 Aarhus

Det lødigste Læsestof

„Hjemmet“ er et Blad for
hele Familien og indehol-
der Spidsartikel, under-
holdende Noveller, Artik-
ler for Husmoderen, flere
illustrerede Børnesider og
m. a. Kort sagt: Lødig
og fængslende Læsning.

finder De hver Uge

i Danmarks førende Ugeblad

HJEMMET

de Smaaplantninger, der kan anlægges i Forbindelse med de kollektive Smaaplantningslag, sættes op fra 1 ha til 5 ha, og denne Ændring maa hilses med stor Tilfredshed, idet den vil muliggøre et stort Skridt henimod Tilvejebringelsen af de Brændselsreserver, hvis Betydning i disse Tider fremtræder klart.

Det vil ikke kunne skjules, at den ovennævnte Planteknaphed vil



Det flyvende Korps i Bevtoft 1941.

gøre sig særligt gældende for disse Smaaplantningers Vedkommende, idet Bjergfyren, som de fleste Steder hvor Arealerne er lyngklædte nødvendigvis maa blive Hovedtræarten, er svær at skaffe. Da selv Kejseren har tabt sin Ret, hvor der intet er, maa der vises en vis Tilbageholdenhed med Planlægning af Smaaplantninger i Forbindelse med det Plantningsarbejde, der skal udføres i nærmeste Fremtid.

Efterhaanden som Arbejdet skrider frem melder Renholdelsen og Hegningen om det plantede sig som et betydningsfuldt Problem. Vi har Lov til at glæde os over det gode Samarbejde, der allerede er begyndt mellem Hedeselskabet og Planningslaugenes Bestyrelser. Laugsbestyrelserne har overalt vist den største Beredvillighed til sammen med Hedeselskabets Folk at gennemgaa det plantede og animere Lodsjerne til at rense om Hegnene og skaffe dem fornøden Fred. En særlig stor Indsats har Gaardejer *Okholm*, Søby Mølllegaard, gjort ved at skaffe Fyndord om Plantningerne, specielt om deres Renholdelse. Optagelse i Landets Dagblade. Lykkes det at bevare dette nære Sammen-

hold mellem Laugsbestyrelser og Hedeselskabet, vil vi ogsaa kunne faa Hegnene frem paa ret Maade.

K. Oldenburg.

Godkendte Læplantningslaug.

Læplantningslaug	Nr.	Amt	Antal lb. m	Antal Planter
Aasted-Mejling	104	Hjørring	47.261	77.071
Eistrupholm	105	Skanderborg	99.440	147.781
Sdr. Lem	106	Ringkøbing	131.371	186.955
Elling ndr.	107	Hjørring	64.100	93.914
Forsomhoe	108	Ribe	23.065	20.669
Give ndr.	109	Vejle	34.762	159.776
Skarresø	120	Randers	52.051	134.684
Hampen-Gludsted	126	Aarhus	109.850	258.774
Bur	127	Ringkøbing	65.647	63.981
Vig	128	Holbæk	15.272	30.672
Haderup	129	Ringkøbing	162.993	327.502
Skrødstrup-Seem	130	Randers	31.894	65.673
Thorsager	131	Randers	64.501	139.868
Nees-Skalstrup	132	Ringkøbing	146.893	209.783
Vrøgum	133	Ribe	44.120	102.560
Skærbæk	134	Ringkøbing	30.318	33.898
Filskov	135	Vejle	113.203	90.815
Støttrup	136	Viborg	31.296	42.252
Ørum	138	Randers	72.295	302.960
Halgaard	139	Ringkøbing	45.295	61.462
Elling sdr.	140	Hjørring	19.825	64.564
Rindom	141	Ringkøbing	23.265	44.205
Vile	142	Viborg	46.815	89.492
Kysing Fjord	143	Aarhus	16.370	40.546
Durup	144	Viborg	27.483	52.136
Flejsborg I, II og III	145	Aalborg	71.035	145.943
Velling I og II	146	Ringkøbing	66.887	119.955
Nøvling	147	Ringkøbing	37.740	55.214
Emborg, Boes og Fiske- husene	148	Aarhus	41.376	82.828
Aastrup	149	Ribe	103.285	192.388
Give sdr.	150	Vejle	47.095	105.953
Videbæk	151	Ringkøbing	157.276	195.034
Vilsbæk	152	Aabenraa	63.640	203.940
Haarslev	153	Odense	43.558	25.468
Ølgod	154	Ribe	27.295	27.845
Rousthøje	155	Ribe	16.150	22.386
Dørken	156	Vejle	29.459	58.260
Fitting-Vorbasse	157	Ribe	31.285	76.189
Krogager	158	Ribe	54.960	52.534
Hou	159	Aalborg	44.900	101.166
Frederikshaab	160	Vejle	41.310	31.573

Læplantningslaug	Nr.	Amt	Antal lb. m	Antal Planter
Vedsted	161	Haderslev	35.694	226.158
Faaborg	162	Ribe	61.050	83.104
Grevinge	163	Holbæk	133.435	164.391
Gislinge	164	Holbæk	51.407	77.471
Sdr. Omme	165	Ringkøbing	91.511	79.457
Faarhus	166	Aabenraa	138.490	369.682
Tim	167	Ringkøbing	130.443	134.651
Blæsbjerg	168	Hjørring	162.507	296.092
Rejsby	169	Tønder	99.985	197.652
Vennebjerg	170	Hjørring	41.901	58.191
Vrads Løve	171	Aarhus	79.435	283.980
Tiset	172	Haderslev	44.003	67.019
Ølstrup	173	Ringkøbing	70.475	83.712
Bjerringbro	174	Viborg	39.086	187.661
Tvis-Nordøsterby	175	Ringkøbing	48.585	51.541
Dragsholm	176	Holbæk	16.047	26.953
Kaltred	177	Holbæk	35.285	87.548
Hollensted-Kraghede	178	Hjørring	50.175	130.515
Brønderslev østre	180	Hjørring	53.865	114.916
Sdr. Felding sdr. og ndr.	181	Ringkøbing	213.308	227.324
Giver	182	Aalborg	31.855	95.010
Svinninge-Vejle	183	Holbæk	27.785	37.261
Vorgod-Østerby	184	Ringkøbing	162.965	286.935
Norup	185	Randers	38.995	155.111
Skørping	186	Aalborg	68.520	177.762
Nebel vestre	187	Ribe	19.235	44.082
Fiskbæk-Vorde	188	Viborg	194.610	252.277
Skjellerup-Andrup	189	Randers	38.785	280.533
Oksenvad	190	Haderslev	60.841	72.408
Sdr. Bindslev	191	Hjørring	34.125	90.470
Henne	192	Ribe	81.320	94.850
Nr. Bork	193	Ringkøbing	78.110	101.180
Hodsager vester	194	Ringkøbing	54.981	194.399
Farup	195	Ribe	156.245	139.053
Ravnkilde	196	Aalborg	39.515	30.524
Fugdøl	197	Ribe	24.075	26.815
Sønderby østre	198	Ribe	26.815	33.762
Niløse-Højby	199	Holbæk	19.475	161.344
Refsnæs	200	Holbæk	30.415	146.563

Med de i Januar-Hæftet omtalte godkendte Læplantningslaug er der ialt godkendt 200 Laug med ialt 13538 km Hegn, hvortil er planlagt anvendt ca. 23¹/₂ Million Planter.

LITTERATUR.

Randbøl Hede.

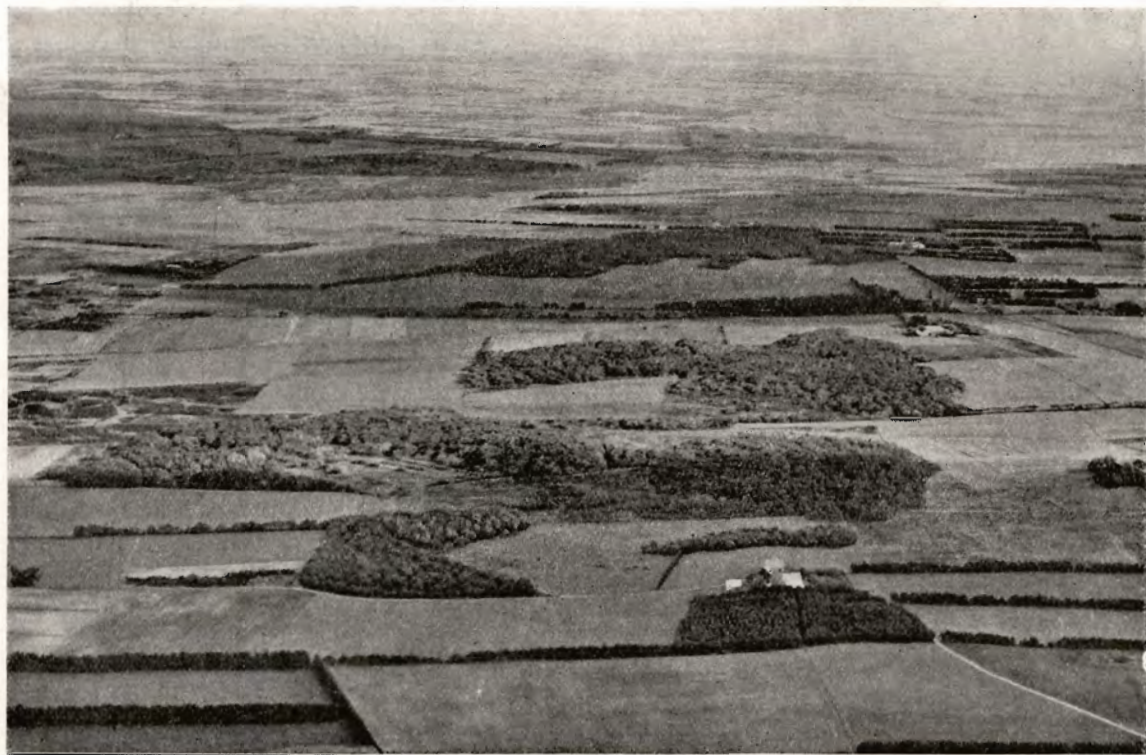
Det kgl. danske Videnskabernes Selskab har paa Munksgaards Forlag udsendt et fyldigt og meget indholdsrigt Værk om »Vegetationen paa Randbøl Hede« ved *Tyge W. Bøcher*. For første Gang — saa vidt Anmelderen bekendt — er der her for et større Areal Vedkommende foretaget en Analyse af Vegetationen og dens Forhold, saaledes at hele Billedet stilles i Relation til Vegetationens kulturhistoriske Udvikling. Den Grundighed, hvormed der er gaaet til Værks — Arbejdet har strakt sig over adskillige Aar — giver Retningslinier for den almindelige Udvikling i andre Dele af det jydsk Hedelandskab, saaledes at man kan trække Paralleller, der i høj Grad maa siges at udfylde en hidtil manglende Viden. Det har hidtil nærmest været en lukket Bog, naar man ønskede at finde frem til Kilderne til de store Ændringer, som den jydsk Hede blot indenfor den historiske Tid har undergaaet. Aarsag og Virkning — man skelnede ikke, gættede og troede. Det foreliggende Værk, der iøvrigt lover fortsatte Undersøgelser, maa hilses med Glæde, hvortil bør føjes Respekt for et fint udført Arbejde. En indirekte Anerkendelse af Arbejdets Kvalitet ligger vel ogsaa i den Kendsgerning, at Videnskabernes Selskab har indrangeret det i sine Publikationer.

Den foreliggende Afhandling er paa 234 Sider i stort Kvartformat suppleret med Kortmateriale og en Mængde fortræffeligt reproducerede Billeder af høj Kvalitet.

I det indledende Kapitel sammenfattes en Række Studier af Vegetationens Historie, hvori der fremlægges et rigt Materiale vedrørende Hedens Oprindelse, hvad Forfatteren peger paa vil sige det samme som Egnens Skovhistorie. Den paaviste historiske Fordeling af Heden i Forhold til Jordbund og Terræn viser naturligvis modsat Tendens i Forhold til Skoven, der tidligere har været stærkt dominerende. Man lægger Mærke til — skriver Forfatteren —, at Randbøl Hede bredte sig over saavel Randmoræne, Bakkeø og Hedeslette, hvilket peger paa, at Kulturen og Mennesket er de afgørende Faktorer for Hedens Udbredelse. Landsbyudviklingen spiller en stor Rolle for Forstaaelsen af Hedens og Skovens Historie.

Ved Gennemgang af de ældste Matrikulkort viser det sig, 1) at Begreberne Hede og Udmark falder praktisk talt sammen og er til dels synonyme, 2) at Krattene (Skovresterne) ligger altid paa Udmarkerne, og paa faa Undtagelser nær ligger de altid saa langt borte fra Landsbyerne som muligt, ved Udmarksgrænserne, 3) Bebyggelserne langs Aerne gaar langt tilbage, og sandsynligvis er det rigtigt, at Vestjyllands Oldtidsbebyggelser fulgte Aerne, 4) hvor der var større Skove paa Landsbyernes Arealer, laa denne næsten altid paa Udmarken og var omgivet af Hede eller paa god Jord af Græsvegetation.

Det er Kulturpaavirkningen, der er det afgørende for denne Fordeling.



Vittrup Krattene. I Forgrunden Vesterlund og Galtlund. I Baggrunden
Østerlund, Holmeaadalen og Gispelmose.

I forskellige Kapitler redegøres interessant for Landsbyernes og Gaardenes Udnyttelse af Skov og Krat og af Heden, der var et uundværligt Led i Agerbruget og Gaardbedriften, ligesom det omtales, at Tørveskæringen i Heden maaske er den Kulturfaktor, der har betydet mest m. H. t. Hedernes Ødelæggelse. Af forskellige spredte Oplysninger synes det at fremgaa, at der saavel i de skovrige Egne som i Hedeegnene oprindelig var Elleskov



Grusflade paa Bakkerne ved Holme Aa.
I Baggrunden Vittrup Krattene.

eller Krat paa fugtig Bud. Paa Ahlheden findes en Rest af den endnu i det 18. Aarhundrede ret store Kratskov ved Neder Simmelkjær.

Af det foreliggende Materiale kan man uddrage den Slutning, at Skovødelæggelsen paa Randbøl Hede er begyndt allerede i Oldtiden (i yngre Stenalder); bl. a. har Sarauw paavist Al under 35 Gravhøje paa Randbøl Hede, ligesom saa godt som alle de undersøgte Gravhøje indeholdt Trækul, hvilket betød, at intetsteds var Skoven ret langt borte. Det tyder paa, at Bronzealderens og den yngre Stenalderens Bønder drev Svedjebrug og flyttede deres Dyrkning fra Sted til Sted, hvad netop har haft stor Betydning for Skovenes Ødelæggelse og Hedens Fremgang.

I Middelalderen strakte sig Syd for Heden et stort Skovomraade fra Lillebælt til Vesterhavet. Skovødelæggelsen er fortsat, Forfaldet er øget, og eventuelt — siger Forfatteren — har Skovødelæggelsen efterhaanden medført en følelig Klimaforandring. Det synes som Tiden fra 1550—1760, hvor

Statens Opdyrkning af Heden startedes, var en stadig Nedgangstid for Egnen; det var sandsynligvis i denne Tid, at Heden tog fuldstændig Overhaand, ikke mindst fordi Hedekulturen (Afbænding, Tørveskæring, Afgræsning) i dette Tidsrum naaede sit højeste, og — Lyngen tog ogsaa Indmarkerne i Besiddelse.

Et stort Afsnit omhandler Hovedlinierne i Vegetationen i Nutiden saa-



Erica-Scirpus cæspitosus-Soc. paa den fredede Randbøl Hede.

vel i Skoven som paa det ryddede Skovland i Forhold til Jordbunden Der er her mange lærerige og gode Iagttagelser, som navnlig Botanikere af Fag vil have megen Interesse i, men ogsaa for Forstmændene vil disse Kapitler rumme mange Betragtninger af Værdi.

Det sidste og langt det største Afsnit omfatter de økologiske Studier over Heden. I en Række mindre Kapitler omtales *Sandflugten* og dens Betydning for Vegetationen, saaledes at man kan drage Sammenligninger mellem de forskellige Sander: Hovborg Sande, Vorbasse Sande, Utoft Sande, Grene Sande og Bindeballe Sande, *Hedeafbænding* og dens Følger, *Hedens Forhold* til den dyrkede Jord, *Dyrs Indflydelse* paa Hedevegetation, Studier over *Lynghedens Vegetation* o. s. v. For enhver, der søger Detail-Spørgsmaal belyst, er der Materiale nok, og ogsaa Ting, der kan rejse Spørgsmaal og Problemer.

I sin Indledning siger Forfatteren, at Formaalet med den foreliggende Undersøgelse er 1) at bidrage til Undersøgelsen af Arternes Autøkologi, 2) at

foretage en topografisk Vegetationsbeskrivelse som Grundlag for videre Undersøgelser paa Stedet og som Led i en almindelig plantegeografisk Vegetationsundersøgelse af Danmark. De to Formaal er ret nøje sammenknyttet, til Trods for, at det ene er fysiologisk, det andet geografisk betonet. I alle Tilfælde er baade Undersøgelsen af Terrainform og kulturhistoriske Forhold vigtige Led i Kaaranalysen. Det kulturhistoriske Materiale tjener ikke blot til at forklare Detaljer ved Vegetationens nuværende Udseende, men ogsaa til at forklare Vegetationens Tilblivelse.

Værket afsluttes med en fyldig Henvisning til Litteratur og Kilder.

has.

Fra Hedeselskabets Grundforbedringsvirksomhed.

Fra Distriktskontorerne under Hedeselskabets Mose- og Engafdeling foreligger der en Opgørelse over Arbejder i August Maaned 1941.

Det fremgaar deraf, at der i Maanedens Løb er fuldført 155 Arbejder omfattende 658 ha til en samlet Overslagssum af 402713 Kr. Heraf var 146 Drænings- og Kultiveringsarbejder omfattende 526 ha (Overslagssum 363863 Kr.) og 9 Vandløbsreguleringer med et interesseret Areal paa 132 ha (Overslagssum 38850 Kr.).

Derudover er der i samme Maaned ved samtlige Distrikter færdigprojekteret og tilstillet Rekvirenterne 471 Arbejdsplaner omfattende 2459 ha til en Overslagssum af 1753039 Kr. Heraf var 455 Drænings- og Kultiveringsplaner omfattende 2031 ha (Overslagssum 1518989 Kr.) og 16 Vandløbsreguleringer med et interesseret Areal paa 428 ha (Overslagssum 234050 Kr.).

N. B.

Midtjydske Vandløb, særlig Viborgegnens.

Af Viceskoleinspektør Kr. Pedersen.

(Fortsættelse)

I Nærheden af Hagebro, det gamle Færdseissted over Aaen, faar den Tilløb af *Sejbækken*. Denne følger en Del af en mægtig Smeltevandsdal, der under Navnene: *Storedal*, *Hjortedal* og *Fløjdal* naar mod Nordøst helt hen til *Hald Sø*.

Ved Hagebro modtager *Karup Aa* ogsaa Tilløb i venstre Bred, nemlig *Haderup Aa*, der begynder langt nede paa Alheden af to smaa Bække: *Gindeskov Bæk* og *Barslund Bæk*. Efter at have optaget *Feldborg Bæk* snor den sig i et prægtigt buget Løb ud til *Hovedaaen*.

Fugtigt Høstvejr er en Grund mere

til at gennemføre Afsvampningen af al
Udsæd af Vintersæden.

De danske Afsvampningsmidler

Sanagran V

(til Vaadafsvampning)

Sanagran T

(til Tørafsvampning)

Begge Typer faas hos vore Forhandlere
over hele Landet.



Det danske Gødnings-Kompagni A/S

**SVENDBORG BRÆNDEOVNE
OG KAMINER**
faas overalt



A/S L. LANGE & CO - SVENDBORG

A/S Plantningsselskabet Sønderjylland

afholder ordinær Generalforsamling **Fredag den 19. September 1941 Kl. 15** paa Høppners Hotel i Haderslev med følgende Dagsorden:

1. Beretning om Driftsaaret 1940—41 samt Regnskab for dette.
2. Budget for Driftsaaret 1941—42.
3. Valg af Bestyrelsesmedlemmer i H. t. Lovene.
4. Valg af Revisor.
5. Eventuelt.

P. B. V.

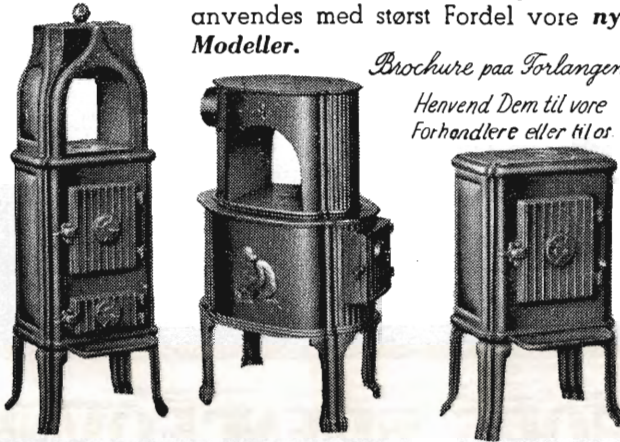
O. D. Schack.

RIBE *Brændeovne og Tørveovne*

Til indenlandsk Brændsel og Briketter anvendes med størst Fordel vore **nye Modeller.**

Brochure paa Forlangende

*Henvend Dem til vore
Forhandlere eller til os.*



A/S RIBE JERNSTØBERI · RIBE
GRUNDLAGT 1848 · TELEFON 261 & 262

Skive Cementstøberi

Knud Østergaard
Telefon 921



Normrør

med Garantimærket △

Imprægnering

— Brøndrør —



A/S Plantningsselskabet „Steen Blicher“

afholder **Onsdag den 17. September 1941 Kl. 11** ordinær Generalforsamling paa Hedeselskabets Kontor i Viborg med følgende Dagsorden:

1. Valg af Dirigent.
2. Beretning og Regnskab for Aaret 1940-41.
3. Fordeling af Aarets Overskud.
4. Budget for Aaret 1941-42.
5. Foreløbigt Budget for 1942-43.
6. Valg af et Bestyrelsesmedlem, Læge T. Holt afgaar efter Tur.
7. Valg af Revisorer.
8. Eventuelt.

P. B. V.

C. E. Flensburg.

JYDEN^{A/S}
AALESTRUP

Dansk Andels-Æggekøp

Kgl. Hofleverandør

er Producenternes egen Forretning og yder derfor disse det fulde Udbytte.

Hovedkontor:

Akselborg,
København V.



Trifoliums Frø

giver stor Høst.

Sit betydeligste Tilløb med Hensyn til Vandmængde modtager Karup Aa i samme Bred fra Flyndersø og dens Nabosøer, et Søomraade paa over 1200 Tdr. Land, vel oprindelig Resterne af en Fortidsfjord (eller en Række Jordfaldshuller).

Den nordlige Del af Fjends Herred afvandes af to Aaer: *Fiskbæk Aa* og *Jordbro Mølleaa*. Den første har sin Begyndelse i Møgelkær Mose og modtager Afløbet af den næsten opgroede Bredsgaard Sø. Jordbro Mølleaa kommer med en Arm, *Mønstedbækken*, fra den udtørrede Rosborg Sø, med en anden Arm, *Smollerupbækken*, fra Egnen ved Daugbjerg. Begge Aaer strømmer i deres nedre Løb gennem gamle Fjorddale og store Strandenge ud i Hjarbæk Fjord.

Plantelivet i Aadalene.

Den mest fremtrædende Egenskab ved Jordbunden i Aadalene sammenlignet med Agermarken er dens Fugtighed. Denne skyldes Overfladeformen — Dalen —. Vand, dels Overfladevand, dels Grundvand i Form af Kilder, strømmer stadig ud i den fra Dalsiderne, desuden gaar Aaerne ofte i Tøbrudstider over deres Bredder og sætter større eller mindre Dele af Dalen under Vand. Aadalenes vigtigste Planteresamfund er Engen. Engen er de flaarige, selskabelige Græssers Hjem, det er væsentlig dem, der danner det tætte Grønsvær. Hvor Fugtigheden er mindre, saa Regnormene kan leve der, og Jorden kan gennemluftes, dannes Muld. Her har vi den gode Natureng, der giver rig Høslæt og god Græsning. De almindeligste Græsser paa en saadan Eng er: Eng-Svingel, Eng-Rapgræs, Eng-Rævehale, Eng-Rottehale, Gulaks og Kamgræs. Foraar og Sommer smykkes Engen af Kabbelejens, Ranunklens og Engblommens gule, Trævlekronens, Nellikerodens og Gøgeurtens røde, Engkarsens violette og Forglemmigejens himmelblaa Blomster.

Hvor Jordbunden er saa fugtig, at Grundvandet næsten naar helt op til Overfladen, og Regnormene ikke kan leve der, findes den sure Eng, Moseengen eller Tørveengen. Mange af Engene i vore Engdale er saadanne Tørveenge, der ofte gaar over i egentlige Moser. Tit kan en enkelt Plante være saa overlegen i Tal i en saadan Mose, at Mosen faar Navn efter den.

Man taler saaledes om Hirse-Star-Mosen, Blaatop-Mosen og Katteskæg-Mosen, eftersom Karakterplanten er Hirsestar, Blaatop eller Katteskæg. Hirsestar-Mosen, saaledes som den findes f. Eks. i Nørreaadalen, er en udpræget Græsmose. Foruden forskellige Arter af Star forekommer: Mosebunke, Rød Svingel, Tandbælg, Katteskæg, Hunde Hvene, Blaatop m. fl., alle lidet værdifulde Græsarter. Endvidere Kæruld, forskellige Sivarter samt en Mængde Urter med farverige Blomster, f. Eks. Bidende Ranunkel, Hønsetarm, Fladstjerne, Eng-Viol, Mjødurt, Trolldurt, Kragefod, Sump-Kællingetand, Kærtidsel, og paa særligt sumpede Steder den smukke Leverurt og den sjældne Gul Stenbræk. I Mosens Grønsvær finder vi de to insektædende Planter: Soldug og Vibefedt, og i Tørvegraven stikker den tredje af Selskabet, Blæreroden, sin gulblomstrende Stængel over Vandfladen. Af Buske træffer vi: Krybende Pil, Øret Pil og Femkammet Pil, enkelte Steder ogsaa Spydbladedet Pil.

Det rigeste Planteliv udfolder sig i Rørsumpene, der oprindelig er opgroede Søer eller gamle Aaløb, saaledes f. Eks. de omtalte Bredninger i Nørreaadalen. Den største og mest udviklede Rørsump er den allerede nævnte Tebbestrup Bredning i Gudenaens Delta. Det er den, jeg kender bedst efter

et Besøg i den paa Dansk botanisk Forenings Ekskursion til Randerseggen 1934.

Ad en Kanal kommer man fra Aaen ind i Bredningen ved at stage sig frem i en Baad, at ro er umuligt, da baade Kanal og Bredning er ganske overfyldt af Vandplanter — Grøde —, hovedsagelig bestaaende af Vandpest, Tusindblad, forskellige Arter af Vandaks, Vand-Pileurt, Frøbid, Krebseklo, Pilblad og fl. Udsigten fra Baaden spærres af en meget kraftig Bevoksning af Tagrør, Røgræs, Høj Sødgræs, forsk. Stararter, Sø-Kogleaks, Dunhammer, Pindsvineknop, Vand-Skræppe, Kattehale, Fredløs. Samme Bevoksning lukker ogsaa om en mægtig Aakandedam, hvor Vandets Overflade ganske dækkes af Aakandens og Nøkkerosens Blade, mellem hvilke den førstes gule og den sidstes hvide Blomster titter frem.

Medens de gode Enge er en Rigdomskilde for en Egn, er de nævnte Arealer: Moseengen — naar undtages Tørveskæret — og Sumpen af ret ringe Betydning.

Da Forsøg har vist, at dette Forhold kan ændres ved kyndig Behandling, er der i de sidste Aartier af private og særlig af Hedeselskabet bleven gjort et meget stort Arbejde for at gøre disse Arealer mere produktive.

Ved Aaernes Udløb i Fjordene findes en særlig Form af Enge, nemlig Strandenge med deres særlige Plantevækst som Botnisk Siv (Harrilgræs), Strand-Sødgræs, Rød Svingel, Hvene, Trehage, Strand-Karse, der gaar saa langt op i Aadalen, som Fjordvandet naar op ved Højvande.

Dalenes Sider er mange Steder kantet med Skov, her, »hvor Ploven ikke har kunnet gaa og Leen ej kunnet slaa«, har Skoven faaet Lov at staa. Eksempel paa saadanne indenfor Omraadet er ved Gudenaadalen: Bjerring, Hjermind, Ulstrup og Hvorslev Skove. Ved Nørreaadalen: Randrup, Viskum, Lee, Øster- og Vestervelling samt Fussingø Skove. Ved Skalsaadalen: Bigum og Lindum Skove.

Enkelte Steder er Skoven vandret ud paa Engene og har dannet Krat. Det er saaledes flere Steder Tilfældet i Nørreaadalen, f. Eks. ved Rindsholm, ved Randrup og ved Viskum; i Skalsaadalen ved Bigum-Lindum Skovene. Krattene, der særlig forekommer paa sumpet Grund, har en Bundflora, der væsentlig bestaar af Mosebunke, Blaatop, forskellige Halvgræsser, Kragefod, Bukkeblad, Angelik, Svovlrod m. fl. De almindeligst forekommende Træer og Buske er følgende: Birk, Æl, Tørstetræ, Bævre Asp, Røn, Pors samt forskellige Pilearter. Paa Engene mellem Ø og Thorsager findes en lille ren Birkeskov; en lignende har ogsaa været i Gudenaadalen ved Ans, men den er nu »druknet« i den opstemmede Tange Sø.

Om Planterne i selve Aaløbene skal kun bemærkes følgende: Rigest er Plantevæksten i de saakaldte »Høller«, de dybe Steder i Aaløbene. Her træffer vi en lignende Frodighed som i Rørsumpen og omtrent de samme Planter, altsaa foruden Tagrør, Dunhammer, Kogleaks, Sværdlillie, Skeblad, Vandskræppe, Gittyde, hist og her ogsaa Kalmus, det smukke Brudelys, Aakande og Nøkkerose. I Strømmen træffer vi foruden den allestedsnærværende Vandpest, forskellige Arter af Vandaks og af Vandranunkel. Som en Aa, der er — eller maaske snarere var — særlig rig paa Vandaks, kan nævnes Fiskbæk Aa, i hvilken der skal være fundet ikke færre end 17 Arter, deraf flere sjældne.

Dyrelivet.

Den store Mængde Muldvarpeskud, der ses paa de gode Enge, særlig Foraar og Efteraar, viser, at Muldvarpene maa være særdeles almindelige.

Fladere, men uregelmæssige Muldskud viser Tilstedeværelsen af *Vandrotter* eller *Mosegrisen*, der laver sine Gange nærmere Overfladen og helst i Nærheden af Vandet, hvor man ofte ser den svømme og dykke. Fiskeren blandt vore Maararter, *Odderen*, har tidligere været ret almindelig ved Midtjyllands fiskerige Vande. Paa Lystfiskeri ved Karup Aa for 30—40 Aar siden saa man ret ofte dens Fodspor ved Bredden og Resterne af dens Maaltider. Den gamle, brave Fiskermand *Niels Høvsgaard* fra Haderup, Odderjægeren kaldet, drev Odderjagt og Fiskeri som et ret indbringende Erhverv. Han nøjedes nu heller ikke med at jage Oddere alene i Karup Aa, men gjorde ogsaa Jagtture til mange andre af Midt-og Vestjyllands Aaer. Nu er Odderen de fleste Steder sjælden, hensynsløst som den er bleven jaget for den Skade, den menes at anrette paa Fiskeriet, og særlig for dens kostbare Pels Skyld. Da Odderen, som bekendt kun jager om Natten, men holder sig skjult om Dagen, ser man den sjældent. Jeg mindes kun ganske faa Gange at have set vildtlevende Oddere. Men til Gengæld har jeg saa paa en Klapjagt for mange Aar siden set 4 paa een Gang, en Hun (Mor) med sine 3 næsten fuldvoksne Unger. Vi traf dem mærkeligt nok midt om Dagen ved en Skovbæk i Gudenaens Opland, og saa forbløffede blev de gæve Nimrødder ved Synet af de pludselig opdukkende — for de fleste af dem ukendte — ny Jagtdyr, at de nær havde glemt at bruge Bøsserne.

Skrigende og i tumlende Flugt over Engen har vi vor gode Bekendt *Viben*, og paa lave, sandede Steder ved Aabredten træffer vi en nær Slægting af den, *Præstekraven*, der som en rullende Kugle glider saa hurtigt af Sted, at man ikke kan se, den bruger Benene. Pludselig standser den, søger med Næbbet i Sandet — og saa atter af Sted. Vor Ven *Storken*, der tidligere saa absolut hørte ind i Engbilledet, er desværre nu bleven en Sjældenhed. Endnu sjældnere er dens sorte Fætter (*den sorte Stork*), der vel omtrent er helt forsvunden som Ynglefugl hos os. I sin Tid skal den have ynglet i Hald, Lindum og Fussingø Skove, og jeg mindes enkelte Gange at have set den i Gudenaen ved Randers. Sidste Gang, jeg iagttog den sorte Stork, var i 1925, da jeg paa en Skoleskøvtur saa et Par flyve over Simstedaadalen i Nærheden af Nørager. Mosen og Rørsumpen er *Bekkasinernes* Hjem, den enkelte, den *dobbelte* og *Tredækkeren*. Den enkelte er endnu almindelig, den dobbelte, der ogsaa kaldes Horsegøgen, støder vi ret ofte paa i Mosen og Sumpen, hvorfra den pludselig med et hæst Skrig hæver sig op i Luften. Paa en stille, varm Sommerdag kan vi maaske faa Lejlighed til at overvære Hannens Frieri. Den foretager da sine Flyvekunster, kaster sig i store Sving gennem Luften, idet den frembringer en snurrende Lyd, ved at Luften passerer de stive, udsprede Halefjer, og for til sidst som en Sten at plumpe ned i Engen til sin Mage. *Tredækkeren*, den største af vore Bekkasiner, der nu er sjælden, var i sin Tid almindelig i Engene ved Hedeaaerne, særlig skal Karupaadalen være kendt af Jægere for sin Rigdom paa *Tredækkere*.

I Rørene træffer vi *Rørsanger* og *Rørspurv*, og paa Engen ser vi *Hvid* og *Gul Vipstjert* samt *Engpiberen*. Den sidste, der ogsaa kaldes Englærke eller Pibelærke, minder en Del om Sanglærken og forveksles ofte med denne. Den er dog mindre og mørkere af Farve end denne. Hannen lægger man særlig Mærke til i Yngletiden for de morsonne Flyvekunster, den da foretager vel for at glæde den rugende Hun. Den stiger fra en Skræppe, en Tidsel eller en Tue syngende højt op i Luften, hvor den slutter af med en trillende Tone for saa atter at dale ned til sit Udgangssted. To sjældnere Fugle: *Vandstæren* og *Isfuglen*, træffes hist og her ved vore Bækker og Aaer.

Den første, der har sit Hjem i nordligere Lande, kommer her kun paa Træk om Vinteren, hvor man da ved stærkt strømmende Vandløb, Sluseværker o. lign. kan have Held til at se den smukke, meget urolige Fugl, der ved sin Færd og for Resten ogsaa ved sit Udseende minder ikke saa lidt om en Kæmpe-Gærdesmutte.

Ved Bruunshaab Møllebæk og ved Non Mølle har jeg flere Gange set den fiskende, idet den fra en stor Sten eller Pæl styrtede sig ud i Vandet, løb et lille Stykke paa Bunden for atter at dukke op og søge tilbage til Stenen eller Pælen. Isfuglen, en nordisk Fugl med Sydens Farvepragt, vel nok den mest farvestraalende af vore Fugle, yngler hos os, hvor den træffes hele Aaret, men faatalligt, ved Aa- og Bækløb helst med Træer langs Bredderne. Reden er et dybt Hul inde i Bæk- eller Aaskrænten. Her i Egnen findes den ynglende ved mange Møllebække, f. Eks. Rindsholm og Non Mølle. Ved Mostmøllebæk til Hald Sø viste den meget fugleinteresserede Stiftsfysikus *Heiberg* mig for mange Aar siden med Glæde og Stolthed to Isfuglereder.

Vor almindelige Vildand, Stokanden eller Moseanden, er almindelig som Ynglefugl i de fleste af vore Aadale. Paa Lystfiskeri ved Karup Aa har jeg ofte set Andemor med flaksende Vinger flyve lavt hen over Vandet for at bortlede min Opmærksomhed fra Ællingeflokken. Et Par Rovfugle træffer vi ogsaa i Moser og Enge, nemlig Moseuglen og Enghøgen. Den første er mindre Natfugl end de andre Ugler og lader sig derfor ofte se om Dagen. Den sidste, der ogsaa kaldes Hede høgen og er temmelig ny som Dnglefugl her i Landet, ses ret ofte i høj sejlene Flugt over Engene ved Karup Aa.

Livet i Vandet.

I en 200 Aar gammel Beretning om »Strømme« i Viborg Amt er ogsaa nævnt Navnene paa de Fisk, der fandtes i dem. Det er omtr. de samme som nu, nemlig de almindeligste Ferskvandsfisk: Aborre, Skaller, Brasen, Gedder, Aal, Ørred og Helt. Fiskebestanden synes at have været ringe, og Fiskeriet saa godt som uden Betydning. Gudenaaen nævnes dog for sin Rigdom paa Laks, og om Karup Aa hedder det: »I Efterhøsten fanges udi Aaen et Slags Fisk, som her kaldes Ørreder og er ikke saa lidt profitable for omboende«. Karup Aa synes altsaa allerede dengang at være kendt for sit Ørredfiskeri.

Var det som Helhed sløjt med Fiskeriet i vore ferske Vande dengang, blev det længere op i Tiden ikke synderligt bedre. Dette skyldtes i væsentlig Grad: Rovdrift, Opdæmning og Regulering af Aaerne samt Forurening af Aavandet. I Nutiden søger Staten ved sin Lovgivning og stedlige Fiskeriforeninger i nogen Maade at raade Bod paa dette Forhold ved Fredning, ved Udsættelse af Yngel og ved at sikre Aavandet mod Forurening. Nogle enkelte Fisk forekommer som Gæster i vore Aaer; det er saaledes Tilfældet med den almindelige Stør. Fra vore Farvande, hvor den forekommer om end ret sjældent, forvilder denne Storfisk (Længde 2 m, Vægt indtil 50 kg) sig undertiden ind i Aaerne, hvor den er jagttaget i Laastrup Aa, Karup Aa og Gudenaa. Det hænder ogsaa, at Fisk, der har hjemme i Saltvand, gør en lille Afstikker til Aaerne. Det gælder f. Eks. Rødspætten og Skrubben. Den første er truffen i Laastrup Aa, og den sidste ret almindeligt i Karup Aa, hvor den er fanget helt oppe ved Høgild. Lystfiskere har sikkert endnu i Erindring den Skuffelse, de har haft, naar de i Stedet for den ventede Ørred fik en Skrubbe paa Krogen. Med Hensyn til Padderne kan nævnes, at

den grønne Frø eller Vandfrøen ved Aarhundredets Begyndelse var ret almindelig i Mosehuller i Engene ved Vorning eller Tjele Aa.

Engens Blomsterflor hidlokker en Sværm af Insekter som Sommerfugle, Bier, Fluor o. fl. Over Vandet svirrer Guldsmede, Vandnymfer og Vjaarfluor, og i stille Aabugter skrider Damtægerne som Skøjteløbere hen over Vandfladen, medens Hvirvleren ustandselig kredser i de mærkeligste Buer og Sving. Skræmmes de, søger de at dykke, men støder da i Forvirringen sammen med smaa Smæld, der bringer Vandkalvene, der hænger aandende i Vandskorpen, til at forsvinde i Dybet.

Aaer, Bække og Mosehuller er Ynglepladser for mange forskellige Arter af Myg, bl. a. de saakaldte Kvægmyg, der ikke alene er til stor Plage for de græssende Dyr, men ogsaa kan forvolde deres Død. I Gudenaadalen har dette flere Gange været Tilfældet.

Den almindelige Flodkrebs lever i de fleste af vore Aaer og i mange Bække. I Jordbromølle-Aa, hvor den forekommer talrigt, skal den ifølge en gammel Beretning stamme fra et Par Eksemplarer, som den daværende Ejer af Lundsgaard ved Stoholm, *Thøger Ostenfeld*, har udsat i den. (Thøger Ostenfeld var Ejer af Lundgaard fra 1693 til 1725.)

En uvelkommen Gæst, Uldhaandskrabben, har i den nyeste Tid ogsaa vist sig hos os, idet den bl. a. er fanget i Gudenaar for en 7 Aar siden af Urmager *Ussing* i Randers. Indslæbt ved Skibsfarten fra dens Hjemsted Østasien har Uldhaandskrabben, der har faaet sit Navn paa Grund af Hannens lodne Klosakse, bredt sig over store Dele af Europa. Fra Kysterne er den trængt langt op i Floderne, og hvor den forekommer i Mængde, har den anrettet stor Skade paa Fiskeriet ved at tilstoppe Ruserne, fortære Maddingen og ødelægge Fiskegarnene.

Aadale deler Egnen i Øer og bringer derved Afveksling i Landskabet.

Denne Ødannelse, der delvis har været bestemmende for den gamle Sýssel- og Herredsinddeling, er særlig fremtrædende i den østlige Del af Egnen, hvor Grænserne for de 3 Herreder: Sønderlyng, Middelso og Hovlbjærg væsentlig dannes af Skalsaadalen, Nørreaadalen og Gudenaadalen. Storslaaet er Udsynet over de mægtige Aadale som Gudenaadalen set fra Busbjærg, Skalsaadalen fra Løvelbro og Nørreaadalen fra Bruunshaab.

Ved Midsommertid er Dalen et bølgende Græshav, i Juli staar den i Slaamaskinernes og Høstakkenes Tegn (»da driver Høduft for krydret Vind«), og i Eftersommeren er den et grønt Tæppe med græssende Kvægflokkene — og til alle Tider: »Aaens Sølvbaand gennem Enge«.

Aaer og Bække vander og afvander Dalene, de gennemstrømmer. Det første sker ved Opstemning, Kanaler og Grøfter, det sidste ved Regulering og Uddybning.

Ved Opstemning tages ogsaa Vandets Fald i Brug som Drivkraft for Møller, Savværker, Elektricitetsværker m. fl. Det sidste saaledes ved Tange, hvor Gudenaan som bekendt er dæmmet op til den omtr. 14 km lange Tange Sø.

Aadale er de kraftige Furer i Landskabets Ansigt, Bækdalene er de fine Rynker; de sidste er vel ikke saa storslaaede som de første, men ofte mere yndefulde. Ved mange Bække laa de gamle, hyggelige Vandmøller, ofte et Par Stykker eller flere ved hver, den ene ovenfor den anden. De fleste af dem er nu forsvundne, de har maattet vige, først for Vindmøllerne, senere for Vindmotorerne, de elektriske Motorer og de store Dampmøller. Nu

er kun Mindet om dem tilbage i Form af en gammel Bindingsværks Længe — Resterne af det gamle Møllerhus — og den udtørrede Mølledam.

Mange, der har haft deres Hjem paa Landet, har sikkert bevaret Mindet om Bækken »de kyssed som smaa«. Barndommens Bæk, den som *Aakjær* saa smukt har skildret i Digtet:

»Du kære, blide, danske Bæk,
som bag om Hegn og Hybenhæk
mod salte Fjorde glider;
dit Vandrevand, din Puslestrøm
har nynet i vor Folkedrøm
og pyntet Danmarks Kjølesøm
fra Landets ældste Tider.«

»Du kildrede det vrantne Flæg
og pusted Skum i Sivets Skæg
og løb din Vej med Latter.
Du slanged dig i Slyng og Slæng
paa Mosssets bæromsatte Seng
og klimpred paa din Sølvrestreng,
Vildmarkens muntre Datter.«

Jeg husker endnu med Vemod min egen Barndoms Bæk.

Det var en lille, munter Bæk med Sving og Møller og Elletræer langs Bredderne. Men ak! Da jeg for en Snes Aar siden besøgte den, var den bleven reguleret, det vil sige rettet ud efter en Snor som en Kanal eller en Grøft, kun nogle Lavninger i Engen viste det gamle Løb. Som det er gaaet den, er det des værre gaaet mange af vore Aaer og Bække, og mangen Idyl er der ved forsvunden.

Dalene med Aaer og Bække, Enge, Moser og Sumpe er et Stykke oprindelig dansk Natur med sin ejendommelige Flora og Fauna, som vort Land og vor Egn vilde blive fattigere ved at undvære. De præger:

»Vort skønne Land med Dal og Bakker fagre,
med grønne Enge og med gyldne Agre,
med Kløfterne, hvor Bækken sig gennem Krattet snor,
og langs med Vejen Hækken, hvor Fugleskaren bor.«

Det Land, som *Aakjær* hylder i de skønne Ord, der har særlig Ærinde til os i disse alvorsfulde Tider.

»Lad mig kun flagre hen som Blad i Høst,
naar du, mit Land, min Stammé frit maa leve,
og skønne Sange paa den danske Røst
maa frie, stærke Sjæle gennembæve.«

»Mod dig vort Haab og Manddomsdrømme gaar,
naar Landsbyklokken signer dine Strande,
naar Aftenrøden højt i Skyen staar
og sænker Fredens Korstegn paa din Pande.«

Godkendte Landvindingsarbejder.

I Hedeselskabets Tidsskrift for 15. Marts er optaget en Fortegnelse over de indtil dette Tidspunkt godkendte Landvindingsarbejder, der var planlagt af Hedeselskabet.

Siden da har Statens Landvindingsudvalg godkendt følgende af Hedeselskabet planlagte Arbejder:

	Areal	Omkostning
Bundsø og Melssø (Sønderborg Amt).....	155 ha	165,000 Kr.
Dyrhedens Mose (Hjørring Amt)	16 »	30,200 »
Rødaaen m. v. (Aabenraa Amt).....	600 »	670,000 »
Gaardbo Sø (Hjørring Amt).....	288 »	220,000 »
Hovedledning i Bjærgby (Randers Amt)	67 »	26,500 »
Tvede Aa (Randers Amt)	16 »	26,000 »
Gjedmose (Ringkøbing Amt)	100 »	100,900 »
Alminde Aa (Vejle Amt)	20 »	30,000 »
Bjørnskjær m. m. (Skanderborg Amt).....	11 »	22,000 »
Arealer ved Røjhus (Sønderborg Amt).....	54 »	90,000 »
Lysabild-Skovby Afvandingselskab (Sønder- borg Amt)	315 »	300,000 »
Vejle-Skibet Enge (Vejle Amt).....	202 »	210,000 »
Kultiveringsarbejde i Stoltelund (Tønder Amt)	20 »	9,700 »
Taps og Aastorp Mose (Vejle Amt)	27 »	15,000 »
Stembækken (Aalborg Amt)	15 »	12,000 »
Søndersø (Rugaard) (Randers Amt)	16 »	39,000 »
Velling Mærsk (Ringkøbing Amt)	873 »	470,000 »
Smaamosen og Kringelpøt (Viborg Amt)....	4 »	6,200 »
Afløbet fra Haxholm Mose (Viborg Amt) ...	45 »	25,000 »
Fiil Sø (sydv. Del) (Ribe Amt)	380 »	510,000 »
Egebjerg Østerkjær (Ringkøbing Amt).....	28 »	10,500 »
Nørreaen (Haderslev Amt).....	49 »	60,000 »
Søbækken (Vejle Amt)	28 »	35,000 »
Frijsenborg Enge (Viborg Amt)	19 »	58,000 »
Vaarby Aa (Sorø Amt).....	215 »	180,000 »
Valdemar Slot (Svendborg Amt).....	20 »	21,000 »
Sundet (Svendborg Amt)	90 »	125,000 »
Lindes Aa (Sorø Amt)	90 »	63,000 »
Lumby Strand (Odense Amt) (i Forbindelse med Civiling. Damgaard)	988 »	1,600,000 »
Gjerskov Strand (Odense Amt)	124 »	60,000 »
Krogsgaard-Skalmstrup Aa (Viborg Amt)....	70 »	137,000 »

MINDRE MEDDELELSER.

Som Følge af Arbejdets store Omfang og de vanskelige Rejseforhold opretter Hedeselskabet fra 1. Oktober nye Kontorer under Mose- og Engafdelingen i *Holstebro*, *Hatting* ved Horsens og i *Søllested* i Maribo Amt.

Fra 1. April 1942 vil der ligeledes blive oprettet et Kontor i *Sønderborg*.

*

I Aaret 1. August til 1. Juli er der i Sverrig hugget 36,52 Millioner Kubikmeter Træ, hvilket er 22 % over, hvad der var forlangt gennemført. I Aar ventes hugget 40 Mill. m³.

Produktionen var fordelt med 25,5 Millioner aflagt som Brænde, 6,3 Millioner som Trækulstræ, 3,4 Millioner som Tømmer og 1,3 Millioner m³ som Papirtræ.

*

Dansk Plantageforsikringsforening afholder den 16. September Repræsentantmøde i Viborg.

*

A/S Plantningsselskabet Sønderjylland afholder den 19. September Generalforsamling i Haderslev.

A/S Plantningsselskabet Steen Blicher holder Generalforsamling den 17. September i Viborg.

*

Norske Skovbrande i 1940.

I 1940 var der i Norge 298 Skov- og Hedebrande mod 191 i 1939 og 214 i 1938. Det brandskadede Areal var 1774,8 Hektar, hvoraf 485 ha var 1. Kl. Skov. Den samlede Skade udgjorde 95000 Kr. mod 42000 i 1939. 17 Brande med et Areal paa 257 ha og en angiven Skade paa 5200 Kr. skyldtes Krigsoperationer.

*

Pr. 1. Juli i Aar var der i Sverrig indregistreret 60312 gasgenerator-drevne Motorkøretøjer, deraf 34628 Lastbiler.

I Norge var der paa samme Tid kun indregistreret 7341 Motorkøretøjer.

*

A/S Bjørslev Plantage

har den 8. ds. holdt Generalforsamling. Af Driftoverskudet paa 15515 Kr., der væsentlig er fremkommet som Følge af Udnyttelsen af Tørvemosen, vedtoges det at udbetale 5 % Udbytte. Til Bestyrelsen genvalgtes Overretssagfører *Hulegaard*, København, og Bestyrelsen konstituerede sig med Skovrider *I. M. Dalgas*, Haderslev, som Formand.

Dansk Plantageforsikringsforening

tegner Forsikring af Genplantningsværdien for Naaletræs-plantager overalt i Danmark. Indskud een Gang for alle 50 Øre pr. ha, dog ikke under 1 Kr. Aarlig Præmie pr. ha 15 Øre, dog ikke under 50 Øre. Vedtægter og Indmeldelsesblanketter faas ved Henvendelse til

FORENINGENS KONTOR I VIBORG.

„KUSTOS“ KREATURFORSIKRINGSFORENING
STIFTET AF DANSKE LANDMÆND 1881
FORSIKRER HESTE, KVÆG, FAAR OG SVIN
KONTOR: HAVNEGADE 4, AARHUS TELEFON NR. 1900

Brunkul
Mergel
Kalk

H. Theut

Viborg
Tlf. 1560-1559

Viborg Papir-Comp.

Papir & Papirvarer en gros.
Bogtrykkeri.
Kontorforsyning

Sct. Mathiasgade 31—33.
Telf. Viborg 802—803.

Hammerum Herreds Spare- og Laanekasse, Herning

Telf. 10 og 314

Østergade 6
Kontortid
10—12 $\frac{1}{2}$, og 14 $\frac{1}{2}$ —17

A. Philipsen & Co., Viborg.

Maskinanlæg - Automobiler.
Telefon 532—1064.
Elektriske Anlæg - Vandværks-
anlæg. Telefon 174—274.

SIN

Livsforsikring
Livrenteforsikring
Ulykkesforsikring
Ansvarsforsikring
Hospitalforsikring
Grundejerforsikring
Automobilforsikring

tegner man i

NORDISK

Livsforsikrings-A/S af 1897 ■ Ulykkesforsikrings-A/S af 1898

Hovedkontorer:
St. Kongensgade 128 — Grønningen 17, København K.
Telefon 2860

Indhent Tilbud!

Handelsbanken i Viborg

Filial af Aktieselskabet
Kjøbenhavns Handelsbank



Kontortid: 9—15
Telefon: 1500
(5 Linier)

Viborg Byes og Omegns Sparekasse

Telf. 1400 (3 Linier)

Sct. Mathiasgade 68
Kontortid: Kl. 9—15

Elektriske H. N. F. Hegn!

Type A 5 (for Akkumulator) excl. Akk..Kr. 85,—

Type B 5 (for Batteridrift) excl. Batt...Kr. 100,—

Type AC5 (for 220 V. Vekselstrøm) ...Kr. 185 —

Nærmeste Forhandler opgives gerne paa Forlangende

HEDE NIELSENS FABRIKER A/S - HORSENS

TELF. 750 (4 Lin.)

TELF. 750 (4 Lin.)



AALBORG TAFFEL AKVAVIT.

Sydvestjyske Teglværkers Salgskontor

Telefon 58

Ølgod

Telefon 58

Vore anerkendte - RØDE DRÆNRØR -

føres altid paa Lager fra 2" til 8".
Tilbud til Tjeneste.

A/S Gammelgaard Teglværk,
Skive.
Telefon 187.

HØJSLEV TEGLVÆRKER

leverer

PRIMA, RØDE DRAINRØR

i Størrelse fra 2 til 8 Tommer.

Indhent Tilbud.

Tlf. Højslev 3.

Bjerringbro Cementvarefabrik

ved Th. Petersen
Telf. 111, Bjerringbro

Alle Δ -mærkede Rør
Imprægnerede
og uimprægnerede

Stort Lager
Altid leveringsdygtig

Røde Drænrør

indtil 16" Diameter.

A/S Høvslev Teglværk
pr. Ulstrup.
Telefon 67 Ulstrup.

J. C. HALVORSEN

Kroghsgades Cementstøberi
AARHUS

Kontor: Dannebrogsgade 20
Telf. 5019—5020

Imprægnerede Cementrør, anerk. af
Autoriteterne som fuldstændig
Erstatning for glass. Lerrør.
Monierrør. Maskinstampede
Rør. Brøndringe.
Dagens billigste Pris.
— Forlang Tilbud. —

Drænrør.

Røde Drænrør fra 2"—8" al-
tid paa Lager. Forlang Tilbud.

1/8 Aalborg Teglværker.
Vesterbro 58. Telf. 24 & 305.

Hornbæk Cementvare- og Mørtelfabrik

Marius Ødum
Telefon 400 Randers

Kun Δ -mærkede
Varer føres
Største Lager
Bedste Kvalitet
Forlang Tilbud

RØDE DRÆNRØR TAGSTEN MURSTEN

Kählers Teglværk
Korsør

Nivaagaards Teglværk.

Telf. Nivaa Nr. 9. Nivaa St.

Drænrør i alle Dimensioner
fra 2" til 15". — Lerrør med
og uden Muffe fra 6" til 15"

— Forlang Tilbud. —

Spedalsø Cementvarefabrik.

R. Jensen. — Indeh. J. Jensen.
Th. 504. Horsens. Tlf. 504.

Imprægnerede Rør
efter Ingeniørfor-
eningens Normer.
Drænrør i forsk. Di-
mens. fra 10-50 cm.
— Brøndringe. —

FORLANG TILBUD.

Petersværk Cementvareindustri

Telefon 1055 — Nørresundby

Δ Betonrør efter dansk Ingeniørforenings Normer
Vibrerede Monierrør — Imprægnerede Rør

Røde - 1 1/2" — 12" - Drænrør.

Forlang Tilbud.

Akts. Frederiksholms Tegl- & Kalkværker.
Vesterbrogade 12 — København V. — Central 282.

Midtjydske Teglværkers Salgskontor

Telefon Skive 1030

S. m. b. A.

Telefon Viborg 1330

Alle Størrelser i Drænrør leveres

Røde Drænrør

2" — 12"

Fredenshøj Teglværk

Aabenraa

Telefon 2127



Brug **RANDERS**
REB

SKIVE

DISKONTOBANK

Kontortid 9-12 og 2-5

Filial i Haderup

REMINGTON

Bedste og mest benyttede
Skrivemaskine.

Enerhandler for Danmark:

L. KRISTENSEN

75, Raadhuspladsen,
København V.

Stryg elektrisk

Den sjællandske Bunderstands Sparekasse
Vestervoldgade 107 København V



77 Kontorsteder paa Sjælland

ALLE SPAREKASSEFORRETNINGER UDFØRES



Skovfogedeksamen

afholdes paa

Brahetrolleborg Skovdistrikt

i Dagene 25. September — 15. Oktober d. A. Eleverne deles i 2 Hold.

Breve til Kommissionen i nævnte Tid
bedes adresseret til »Korinth Kro«, Korinth.

Kommissionen for Skovfogedelevs Uddannelse.

P. K. V.

Axel S. Sabroe.

Lad Deres Uld forarbejde

til Herre- og Damestoffer, Portier, Lagentøj, Tæpper, Garn, m. m. — Husk vore prima Herrestoffer af engelsk Kamgarn. — Prøver paa vore Varer findes paa vore Samlingspladser samt hos de fleste Skrædemestre. Uld købes og byttes med Varer.

Andels-Klædefabriken,
Grindsted.



Aktieselskabet

De danske
Sukkerfabrikker

København

A/S L. Hammerich & Co.
Specialforretning i Bygnings-
artikler. Grundlagt 1854.
Telefon Nr. 7050 (3 Linier).
Aarhus.

HADSTEN

Cementstensfabriker

— ved Chr. Andersen. —
Telefon 67.

Imprægnerede Cementrør
i forskellige Dimensioner
Monierrør og Brøndringe.

Forlang Tilbud - Billige Priser.

„Singalwatté“

(Ceylon Have The)

Højeste Udmærkelse her i Landet
Importeret af

IVERSEN & LARSEN

Nordjysk Andels-
Fjerkræslagteri

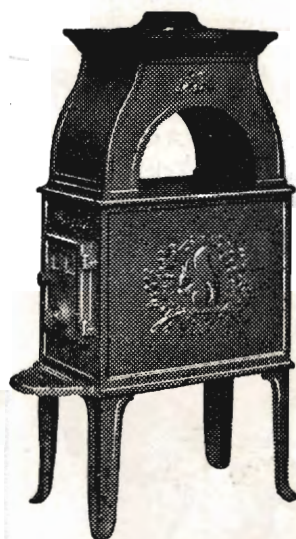
RANDERS - Telf. 3053

Producenternes
eget Slagteri

Intet solidarisk Ansvar
Se efter vor Notering i
Dagbladene hver Mandag

MORSØ BRÆNDEOVNE

kan leveres i 12 forskellige Størrelser
og Udførelser



Nyhed:

MORSØ BRÆNDEKAMINER

specielt indrettet for
Brændefyring

6 forskellige Størrelser og
Udførelser



MORSØ STØBEGODS

A/S N. A. CHRISTENSEN & CO., NYKØBING MORS

Redaktion: Afdelingsleder N. Basse og Direktør, Skovrider C. E. Flensborg, Viborg.
Carlo Mortensens Bogtrykkeri, Viborg.



Sprit til teknisk Anvendelse.