

HEDESELSKABETS TIDSSKRIFT



Nr. 12

15. Septbr.

65. Aarg.

UDGIVET AF DET DANSKE HEDESELSKAB

1944

Meddelelse til Brugere af Thomasfosfat.

I Henhold til Landbrugsministeriets Meddelelse af 28. August d. A. finder der - saa hurtigt som Transportforholdene tillader det - en Fordeling af Thomasfosfat Sted, dels til de Landbrugere, som i Foraaret fik et Kvantum bevilget. og dels til Landbrugere, som har indsendt fyldestgørende Ansøgning om Tildeling af Thomasfosfat til nyopdyrkede Hede- og Højmosejorder, der første Gang skal besaas til Høstning i 1945.

Ligesom i Foraaret leveres Thomasfosfatet paa Grund af Forholdene i Sække med forskellig Mærkning, der ikke svarer til de i Gødningsloven indeholdte Bestemmelser og ikke maa tages som Garanti for Varens Indhold.

Som Eneimportør har vort Selskab imidlertid paataget sig Garanti for, at Thomasfosfatet i alle Tilfælde indeholder mindst 6% citronsyreopløseligt Fosfor (P), svarende til 14% citronsyreopløselig Fosforsyre (P_2O_5), og har opnaaet Landbrugsministeriets Tilladelse til, at Varen udleveres i de Sække, hvori den forefindes, uanset den ukorrekte Mærkning.

Det danske Gødnings-Kompagni A/S

LEVERANDØRER TIL DE SAMV. PLANTNINGS-
FORENINGER OG HEDESELSKABET



SKOVFRØKONTORET

JOHANNES RAFN & SØN NORMASVEJ 21 · KØBENHAVN-VÅLBY · TELF. VÅLBY 2

Leverer alle Arter Skovfrø efter forudgaaende Undersøgelse
ved Statsfrøkontrollen i København samt med nøje Angivelse
af Proveniens. — Prisliste sendes paa Forlangende.



Brostrøms^s
Planteskole

VIBORG
ved C. Nielsen
Telefon 42

leverer alle
Planter for Have,
Mark og Skov —

*Haardføre og veldrevne
Arter for ethvert Formaal*

Forlang Tilbud
Vi garanterer Kvaliteten

Frøcontoret
(for undersøgt Markfrø)
— Grundlagt 1887 —
KOLDING
Telefon 43

Spejlborgs Planteskole
Brønderslev
Telefon 382

Skov-,
Læ- og
Hækplanter

Frøavlscentret Hunsballe

Holstebro
Telefon 533

Frøavl
og Frøhandel

Hulkjærhus
Planteskole

Rødkjærsbro
Telefon Ans 25

Planter til
Skove
Læhegn
Haver

P. KRUSES
PLANTESKOLE

- MUNDELSTRUP -
Telefon Tilst Nr. 7

Skovplanter
Haveplanter

Forlang Prisliste eller Tilbud

Randers
Planteskole

v. Petri Petersen
Telefon 423

Alt i haardføre
og veludviklede Planter
til Have, Mark og Skov

A/s Skive Markfrøkontor

Grundlagt 1896
Telf. 94 Skive

Frøavl Frøhandel

PALUDANS
PLANTESKOLE

— KLARSKOV —
130 Tdr. Land.

Skovplanter,
Hæk- og Hegnsplanter,
Allétræer,
10 Millioner Prikkeplanter.

Forlang Prisliste.

TELEFON KLARSKOV NR. 9.

HADSTEN

Cementstensfabriker

— ved Chr. Andersen. —
Telefon 67.

Imprægnerede Cementrør
i forskellige Dimensioner
Monierrør og Brøndringe.

Forlang Tilbud - Billige Priser.

Trifoliums Frø
giver stor Høst.

HELLESENS Haandlygte Model 1942
er en stor, stærk, paalidelig Haandlygte

HELLESENS Haandlygte, Model 1942
giver blændende Lys Aar efter Aar med

HELLESENS
verdenskendte Tør-
element

HELLESENS
Haandlygte
Model 1942
i Regn og Blæst
uden at blinke

Absolut farefri i Ga-
rager. Stalde, Pak-
huse og i Hjemmet

Uundværlig i
Jægerhytten



Varde Bank
Esbjerg Afdeling

Kongensgade 62
og Fiskerihavnen

**Stenvad
Cementstøberi**

Telf. 6 Stenvad

Arnold Westmark

Alle \triangle mærkede Rør føres
Altid leveringsdygtig

Danatex Træfiberplader

100 % dansk - mod Kulde, Fugt og Lyd

AXEL PRIOR Akts.
Bredgade 33 - Centr. 23
KØBENHAVN K.

A/s **L. HAMMERICH & CO.**
Grønnegade 57-59 - Tlf. 7060
V. Ringgade - AARHUS

Mejeriernes og Landbrugets Ulykkesforsikring

Tlf. 14350 . Gensidigt Selskab . Reventlowsgade 14 . København V.

Ansvarforsikring



Automobilforsikring

SOPHUS BERENDSEN A/s

V. Farimagsgade 41 . København V.
Kannikkegade 18 . Aarhus

Alt Entreprenørmateriel

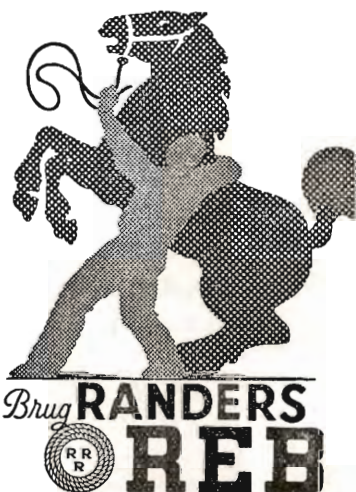
Leverandør til Hedeselskabet

Røde Drænrør

2" - 12"

Fredenshøj Teglværk

Aabenraa
Telefon 2127



**Kaas-
Briketter**

Hovedforhandler:
Nordjyllands
Kulkompagni
Nørresundby
Telefon 4227 - 4228

Fabrik: Kaas
Telf. Kaas 11.

Det gensidige Forsikringselskab

Dansk Plantageforsikringsforening

tegner Forsikring for Genplantningsværdien for Naaetræs-plantager overalt i Danmark. Indskud een Gang for alle 1 Kr. pr. ha, dog ikke under 1 Kr. Aarlig Præmie pr. ha 20 Øre, dog ikke under 50 Øre. Vedtægter og Indmeldelsesblanketter faas ved Henvendelse til
FORENINGENS KONTOR I VIBORG.

Brunkul
Mergel
Kalk

H. THEUT

VIBORG . Telf. 1560 - 1559

„KUSTOS“ KREATURFORSIKRINGSFORENING
STIFTET AF DANSKE LANDMÆND 1881
FORSIKRER HESTE, KVÆG, FAAR OG SVIN
KONTOR: HAVNEGADE 4, AARHUS TELEFON NR. 1300

Ellidshøj Kridt- & Kalkværk

v/ C. M. Christiansen, Aarhus
Tlf. Ellidshøj 4 og Aarhus 7312

Fabrikation af Jordbrugskalk
samt Foderkridtmel

Viborg Byes og Omegns
Sparekasse

Telef. 1400 (3 Lin.)

Sct. Mathiasgade 68

Kontortid: Kl. 9—15

A. Philipsen & Co., Viborg.

Maskinanlæg - Automobiler.
Telefon 173—174.
Elektriske Anlæg - Vandværks-
anlæg.

VIBORG ANDELS-SVINESLAGTERI

Vore Udsalg bringes i Erindring

Telefoner 137 og 779

Viborg Papir-Comp.

Papir & Papirvarer en gros.
Bogtrykkeri.
Kontorforsyning

Sct. Mathiasgade 31—33.
Telf. Viborg 802—803.

Handelsbanken i Viborg

Filial af Aktieselskabet
Kjøbenhavns Handelsbank

Kontortid: 9—15

Telefon: 1500
(5 Linier)

Kontor i Karup

Herning Hede- & Discountbank.

10—12 $\frac{1}{2}$. 2 $\frac{1}{2}$ —5.
Telefon 5, 273 og 720.

RIBE Brændeovne og Tørveovne

Til indenlandsk Brændsel og Briketter
anvendes med størst Fordel vore nye
Modeller.

Brochure paa Forlangende

Henvend Dem til vore
Forhandlere eller til os.



A/S RIBE JERNSTØBERI · RIBE
GRUNDLAGT 1848 · TELEFON 261 & 262

ANDELS-PENSIONSFORENINGEN

Vestre Boulevard 47. Tlf. C. 2728.

(Gensidigt Pensionsforsikringselskab.)

København V.

Pensionsforsikringer, Liv-, Overlevelses- og Børnerenter.

AALBORG TAFEL AKVAVIT.



Hedeselskabets Tidsskrift

Nr. 12

15. Septbr. 1944

65. Aarg.

Indtrædende Medlemmer indtegnes hos Selskabets Forretningsførere. Medlemsbidraget er enten aarlig mindst 5 Kr. eller en Gang for alle mindst 100 Kr. Større Bidrag modtages gerne. Korrespondancer og Afhandlinger bedes sendt til Hedeselskabets Hovedkontor, Viborg. Tidsskriftet udgaar ca. 16 Gange aarligt og sendes uden Vederlag til Selskabets Medlemmer. Annoncer bedes sendt til Hedeselskabets Hovedkontor, Viborg. Annoncepris 30 Øre pr. mm. Oplag 14,400 Eksemplarer.

Indhold: Repræsentantvalgene. — Hedeselskabets Tidsskrift. — Fhv. Folketingsm. Niels Andreasen. — Sdr. Bork og Nr. Nebel Mærskenge. — Forlængelse af Tørvesæsonen. — Litteratur: Vildtets Liv. — Sager vedrørende Erstatning for Træ paa Roden beslaglagt af den tyske Værnemagt. — Mindre Meddelelser.

Repræsentantvalgene til Det danske Hedeselskab i 1944.

I Overensstemmelse med Det danske Hedeselskabs Vedtægter har der fundet Valg Sted af 17 Medlemmer til Selskabets Repræsentantskab.

Valgbestyrelsen, Godsejer *Kieldsen*, Lynderupgaard, Folketingsmand *Nørskov*, Nørskovgaard, og Hofjægermester *Lüttichau*, holdt den 23. August Møde, hvor de indkomne Stemmesedler blev optalt.

Følgende er derefter blevet erklæret for valgt:

<i>Aabenraa-Sønderborg Amter:</i>	Konsul, Direktør <i>Kr. Hansen</i> , Aabenraa.
<i>Aalborg Amt:</i>	Amtsraadsmedlem <i>N. C. Nielsen</i> , R., Villa Bakkely, Langholt.
<i>Aarhus-Skanderborg Amt:</i>	Direktør <i>E. Faber</i> , Ry Nørskov. Proprietær <i>Arentoft</i> , »Kysinggaard« pr. Odder.
<i>Hjørring Amt:</i>	Gaardejer <i>J. S. Vanggaard</i> , K., Dm., p. p., Vandstedlund, Hjørring. Husmand <i>J. Libak Hansen</i> , Agdrup, Taars.
<i>Randers Amt:</i>	Hofjægermester <i>A. Mourier-Petersen</i> , R., Dm., Rugaard, Hyllested.
<i>Ribe Amt:</i>	Gaardejer <i>Søren Johansen</i> , Holsted.

<i>Ringkøbing Amt:</i>	Godsejer <i>A. Olufsen</i> , Quistrup, Struer. Gaardejer <i>Jens Hagelskjær</i> , Brand- kjærsgaard, Ilskov.
<i>Thisted Amt:</i>	Gaardejer <i>N. Møller Holm</i> , Vust.
<i>Haderslev-Tønder Amter:</i>	Amtsraadsmedlem, Gaardejer <i>Jens Hørlück</i> , R., Skodborg.
<i>Vejle Amt:</i>	Hofjægermester <i>F. Neergaard</i> , R., Tirsbæk, Vejle.
<i>Viborg Amt:</i>	Godsejer <i>K. Kiildsen</i> , R., Lynderup- gaard.
<i>Sjællands Stift:</i>	Professor, Dr. phil. <i>A. Mentz</i> , R., Dm., p. p., København V. Proprietær <i>C. F. Lassen</i> , Islebjerg- gaard pr. Frederikssund.
<i>Fyns eller Lolland-Falsters Stift:</i>	Forstander <i>Johs. Petersen-Dalum</i> , R., Dalum Landbrugsskole, Hjallesø.

Af de valgte er følgende nyvalgte: Direktør *E. Faber*, Proprietær *Arentoft*, Gaardejer *Jens Hagelskjær* og Proprietær *C. F. Lassen*, medens de øvrige er Genvalg.

Der blev ialt afgive 622 gyldige Stemmer.

Efter at Tidsskrift Nr. 10, den 25. Juli var udsendt til Medlemmerne med Stemmesedel, har Hr. Professor *Howard Grøn* meddelt Hedeselskabet, at Professoren paa Grund af sine mange andre Hverv ikke mente sig i Stand til at varetage Forpligtelserne som Repræsentant i Hedeselskabet, hvorfor Professorens Kandidatur bortfaldt.

Hedeselskabets Tidsskrift.

Den stærkt skærpede Papirsituation, som har medført nye Restriktioner og en ret vidtgaaende Rationering af Papirforbruget, har ogsaa ramt »*Hedeselskabets Tidsskrift*«, idet den Papirmængde, der er til Raadighed, er nedskaaret med 20 % i Forhold til foregaaende Aars Forbrug. Da samtidig Oplaget er steget med 2—3000 Eksemplarer, betyder det i Virkeligheden en langt mere omfattende Nedskæring af de enkelte Numres Sideantal.

Redaktionen beder derfor Medlemmerne forstaa, at dette og de kommende Numres Nedskæring er dikteret af Forholdene.

Fhv. Folketingsm. Niels Andreassen.

Efter en kortere Tids Sygeleje paa Frederiksberg Hospital er fhv. Folketingsmand *Niels Andreassen* afgaaet ved Døden. Niels Andreassen indvalgtes i 1924 i Hedeselskabets Repræsentantskab og blev i 1930 Medlem af Bestyrelsen, ved begge Lejligheder indvalgt af Repræsentantskabet, der her fulgte et af J. C. Christensen fremsat Forslag. I 1941 udttraadte Niels Andreassen efter eget Ønske af Bestyrelsen.

Det var en bevæget og stærkt omskiftende Skæbne, der blev Niels Andreassens Lod i Livet. Han fødtes i et beskedent Landarbejderhjem i Løvet ved Bryrup i 1877, og har ofte fortalt om, hvordan han allerede som 10 Aars Knægt maatte ud at tjene. Der blev dog snart lagt Mærke til Drengens gode Evner og paa forskellig Maade blev han hjulpet fremad, saaledes at han kom paa Seminariet i Silkeborg. Her blev han dog ikke længe, idet de socialdemokratiske Partiinteresser fangede ham helt ind. Allerede i 1901, som 24-aarig, blev han Redaktør ved »Ringkøbing Amts Socialdemokrat«. Faa Aar efter blev han Redaktør i Næstved og fra 1906—35 var han Folketingsmand i Næstvedkredsen.



Det politiske Liv førte Niels Andreassen helt op, omtrent til Toppen, alle Muligheder aabnedes for ham, og fra alle Sider saa man hen til ham som en Mand, der maaske var den, som kunde forme et politisk Samarbejde mellem Partiernes. Det kom dog ikke til at gaa saaledes. Han var i Aarene 1924—26 og 1929—32 Formand for Finansudvalget og indvalgtes samtidig paa en lang Række Tillidsposter, hvor hans djærve, varmhjertede Personlighed gjorde sig smukt gældende. Han var i høj Grad en Forhandlingens Mand, der gerne gik ind for kirkelige og nationale Opgaver. Ofte gav han Udtryk for personlig særprægede Meninger paa disse Omraader.

Niels Andreassen stod i nært Venskab til J. C. Christensen trods den politiske Meningsforskel, og havde Forholdene udviklet sig som vist baade J. C. Christensen og Niels Andreassen havde haabet det, havde maaske adskilligt formet sig ganske anderledes.

De, der hørte Niels Andreasen tale, da Hedeselskabets Bestyrelse efter Aarsmødet i Ringkøbing nedlagde en Krans paa J. C. Christensens Grav, vil sent glemme alt, hvad den Tale gav Udtryk for.

Personlige Vanskeligheder, Skuffelser og Forhold, som Niels Andreasen ikke selv var Herre over, slog ham efterhaanden tilbage i de Meniges Rækker og lidt efter lidt gled han helt ud af det offentlige Liv. Døden kom ham sikkert som en Befrielse, idet de senere Aar kun bragte ham Modgang og Sygdom.

has.

Sdr. Bork og Nr. Nebel Mærskenge.

Paa Hedeselskabets Aarsmøde i Fredericia forelagde Direktør N. Basse følgende Redegørelse for de store Afvandingsplaner omkring Sdr. Bork og Nr. Nebel:

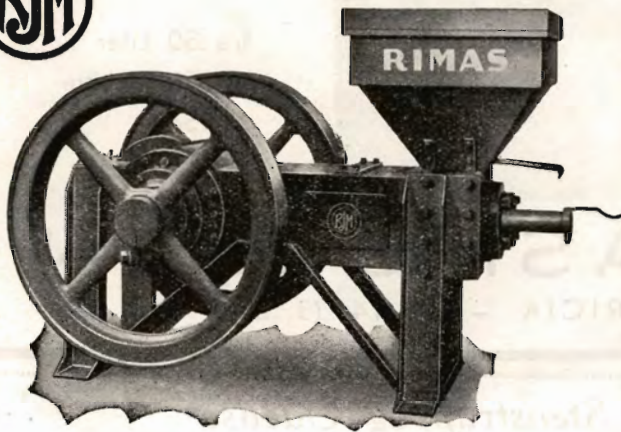
I September 1940 nedsattes et Udvalg med det Formaal at fremskaffe Projekter til forbedret Afvanding af de lavtliggende Arealer omkring Ringkøbing Fjord — et Areal paa ca. 20 000 ha. Fra dette Udvalg modtog Hedeselskabets kulturtekniske Afdeling i Viborg i November samme Aar Anmodning om at udarbejde disse Projekter. Sdr. Bork og Nr. Nebel Mærskenge udgør den sydligst beliggende Del af Ringkøbing Fjordenge.

Forundersøgelserne paabegyndtes i April 1941 i det ca. 2050 ha store, interesserede Omraade, og et Aar senere forelagdes det færdigt udarbejdede Detailprojekt for Lodsejerne. Projektet omfattede de lave Engarealer i Sydenden af Ringkøbing Fjord paa Strækningen fra Kirkehøj i Nr. Bork Sogn i Nord til Lønne Hede i Syd og fra Anerbjerg i Vest til Rærup i Lydum Sogn i Øst. Meningerne om Gennemførelse af en Inddigning og kunstig Afvanding af et saa stort Omraade til en Bekostning paa 2,8 Mill. Kr. svarende til en Gennemsnitsudgift paa ca. 1360 Kr. pr. ha var, som man kunde vente det, stærkt delte. Det viste sig, at der var en virkelig Stemning for at faa afvandet de lavtliggende Mærskenge i Nr. Nebel og Sdr. Bork Sogne, hvor Jordbunden er Klæg eller Dynd, medens der var stærk Uenighed om Afvandingen af de tilgrænsende Randarealer, hvor Sandomraader veksler med Klæg-, Dynd- og Tørveomraader. Forslaget mødte saaledes stor Modstand, men ogsaa stor Interesse, og et Lodsejerudvalg blev nedsat til at søge udarbejdet et Forslag, der med Hensyn til Omfang og Bekostning bedre svarede til Lodsejernes Ønsker.

Det Forslag, hvorom Lodsejerne har samlet sig, omfatter lave Omraader paa ca. 1270 ha i Nr. Nebel, Sdr. Bork og Lydum Sogne, medens de lave Omraader i Lønne og Nr. Bork Sogne er udskilt fra den større Plan under Hensyn til Lodsejernes Ønsker herom. Størstedelen af det interesserede Areal, nemlig ca. 1170 ha, er saa lavtliggende, at en rationel Afvanding kun

Anvend Tørvestrøelse ved Dræning.

Paa Jorder med fintsandet Undergrund kan en Tilsanding af Drænrørene forebygges ved Anbringelse af et Lag Tørvestrøelse („Hundekød“) omkring Stødfugerne, ligesom Tørvestrøelse med Fordel benyttes ved Dræning i stiv Lerjord. Spørg Hedeselskabet.



„RIMAS“ TØRVEPRESSERE
 „RIMAS“ ÆLTEVÆRKER
 „RIMAS“ FORMTØRVSPRESSER

er uovertrufne Kvalitet, Driftssikkerhed og Økonomi.
 Indgiv Deres Bestilling i god Tid.

**Ringsted Jernstøberi
 & Maskinfabrik A/s**



*Teglværkernes
 Salgskontor*

ESBJERG
 Telf. 265—546

DRÆNRØR
 2"—15"
 MURSTEN TAGSTEN

Landbrugslotteriet.

Største Gevinst Værdi 180,000
 Kr. Præmie 10,000 Kr. Ialt
 i en Serie 38,000 Gevinster
 + en Præmie. — Tils.
 Kr. 1 Million 823,460. —
 Trækkes samtidig med
 Klasselotteriet.
 Lodsedler faas hos alle
 Kollektørerne samt i
 Hoved-Kollektionen, Frederiksberggade 2, København K.

N.
 K.
 T.

„DANSK STAALGÆRDE“

FRA 2/3 NORDISKE KABEL- OG TRAADFABRIKER

BEDSTE OG BILLIGSTE
 MEGN TIL

KREATURFOLD, HAVE,
 MARK, SKOV ETC.

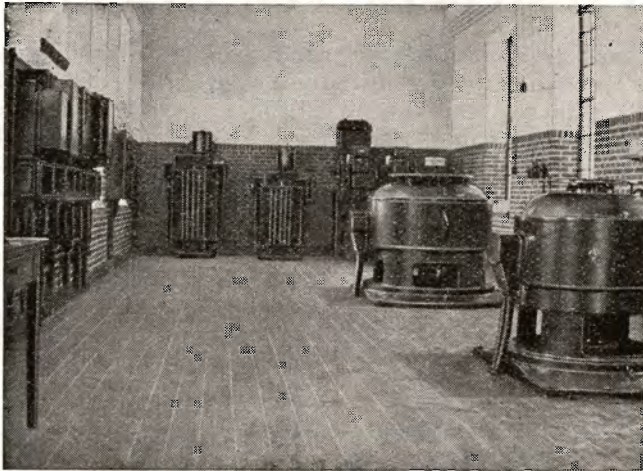


Faas hos enhver Isenkræmmer og Købmand.

N.
 K.
 T.

AEROLIT

DANSK SIKKERHEDSPRÆNGSTOF.



Afvandings- pumper

System Finshyttan

fra 50 Liter
til 15000 Liter
pr. Sek.

A/s **E. RASMUSSEN**
FREDERICIA – Tlf. 144 (3 Lin.)

J. Chr. Petersens
Papirhandel
„Hvælvingen“
ved Nikolaj Taarn
KØBENHAVN K.
Hovedforhandler
af Statens Papir

Stenstrup og Odense
Teglværkers Kontorer
Stenstrup - Telefon Nr. 19
Prima Drænrør

Tegn Annonce i
Jydsk Telefonbog
Jydsk Telefon-Aktieselskab
Aarhus

Bind dit  **Neg med**

DET DANSKE
-Standard-Høstbindegarn
FRA
NS ESBJERG TØVVERKSFABRIK

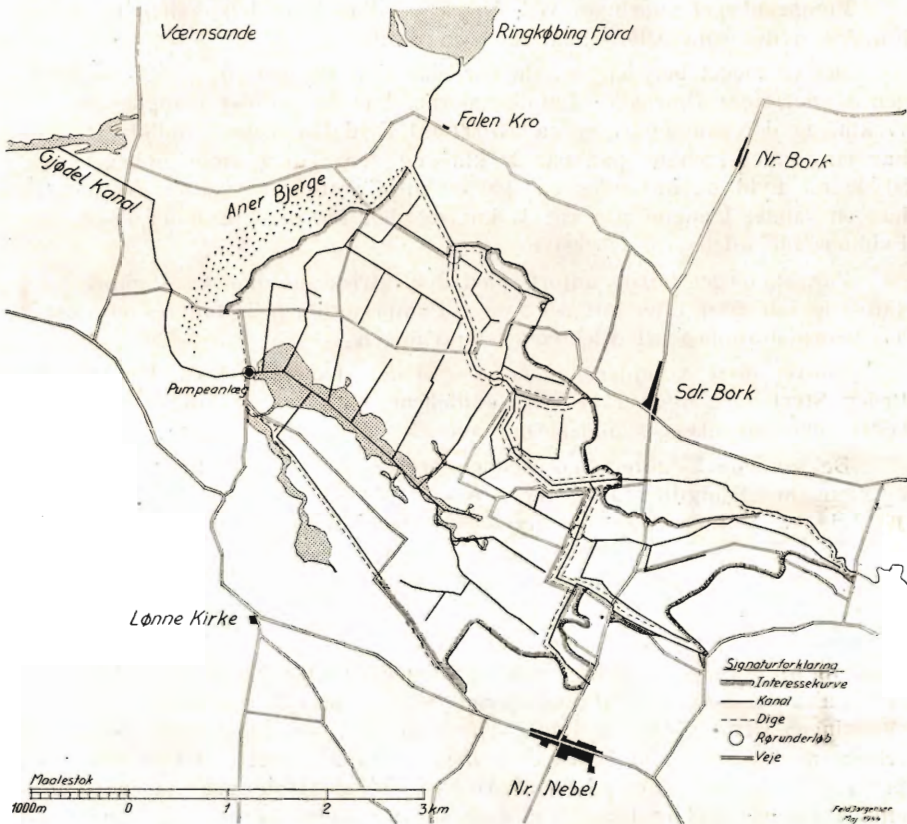
Hyggelig Underholdning

for hele Familien: Noveller, Romaner, populære Artikler om Alverdens interessanteste Emner, Humor, Knold og Tot, Gyldenspjæt etc., Børnestof, Brevkasse, Husmodersider og meget mere — gennemill. med moderne Fotografier og farveprægtige Tegninger.

Husk hver Tirsdag
Danmarks førende Ugeblad

HJEMMET

kan ske ved en Oppumpning af Vandet i Forbindelse med en Højvandsbeskyttelse af Arealerne. De resterende ca. 100 ha store Arealer er saa højtliggende, at de kan afvandes rationelt ved naturlig Afvanding, men deres Forbindelse med de lavere Omraader er saa intim, at de naturligt falder ind under den store Plan.



Hele Omraadet gennemstrømmes af en Række større Vandløb: Lydum Aa, Bolkær Bæk og Sædding Bæk med det fælles Udløb Aner Aa, og da disse Vandløb fører Vandet fra det tilgrænsende topografiske Nedbørsomraade, som af økonomiske Grunde ikke kan tilsluttes Pumpeanlægget, er de foreslaaet samlet til eet Vandløb i Lydum Aa, der inddiget paa begge Sider fører Vandet fra det højere beliggende Opland gennem det lave Terræn til Udløb i Ringkøbing Fjord. De forekommende Højvande i Ringkøbing Fjord kan opnaa en saadan Højde, at de lavtliggende Arealer alle kan blive oversvømmet, og en yderligere Højvandsbeskyttelse er derfor nødvendig. Den smalle Klitformation Aner Bjerger danner et naturligt Dige imod N. V., og ved Tilslutning af Diget langs Lydum Aa til Anerbjerger mod Øst og Anlæggelse af et Dige fra Anerbjerger til tilstrækkeligt højt Terræn imod V. og S. V. opnaas en fuldstændig Beskyttelse imod Oversvømmelser saavel fra Fjorden som fra Afløbene fra Oplandet.

Afvandingen af Omraaderne opnaas ved Uddybning af et passende Sy-

stem af Afvandingskanaler, der tilsluttes et Pumpeanlæg. Afvandingskanalerne følger i Hovedsagen eksisterende Vandløb, men for at opnaa et regelmæssigt System, er der yderligere foreslaaet anlagt helt nye Kanaler, saaledes at der med en passende Jordfordeling kan opnaas de Fordele, som et regelmæssigt Hovedkanalsystem kan give Arealerne.

Pumpeanlægget anbringes ved Aneraas Udløb i Gjødelskanalen, og denne Kanal benyttes som Afløbskanal for Pumpeanlægget.

Det er meget betydelige Arbejder, der skal gennemføres ved Afvandingen af det store Omraade. Landkanalerne har en samlet Længde paa ca. 17 km, og der skal opgraves ca. 65 000 m³ Fyld fra disse Vandløb. Digerne har en samlet Længde paa ca. 20 km, og der skal i disse oplægges ca. 56 000 m³ Fyld og anvendes ca. 100 000 m² Græstørv. Afvandingskanalerne har en samlet Længde paa ca. 35 km, og den fra disse Kanaler opgravede Fyldmængde udgør ca. 130 000 m³.

Pumpeanlægget bliver udført med 3 elektrisk-automatiske Pumper, der kan yde ialt 2000 Liter pr. sek., og i Pumpestationen installeres et særligt Transformatoranlæg til Elektricitetsforsyningen.

Udover disse Arbejder kan nævnes, at der skal opføres ca. 150 Stk. nye Broer, Styrt o. a. Bygværker ved Vandløbene, og at ca. 15 km Veje skal forbedres eller nyanlægges under Omraadet.

De samlede Udgifter ved Gennemførelsen er anslaaet til 1 725 000 Kr., og Gennemsnitsudgiften andrager herefter 1360 Kr. pr. ha eller 750 Kr. pr. Td. Ld. For de i den kunstige Afvanding interesserede Arealer kommer dertil yderligere Udgifterne ved Drift og Vedligeholdelse af de foreslaaede Anlæg, hvilke Udgifter med det nuværende Prislæg som Grundlag er anslaaet til 27 Kr. pr. ha eller ca. 15 Kr. pr. Td. Land.

Forslaget er forelagt Lodsejerne, og under Hensyn til de store Meningsforskelligheder imellem dem, er der i November 1942 foretaget en Lodsejer-afstemning til Belysning af Lodsejernes Stilling til Gennemførelsen. Ved Afstemningen stemte 39 % af Lodsejerne med 52 % af Arealet for Gennemførelsen, medens 37 % af Lodsejerne med 36 % af Arealet stemte imod og 24 % af Lodsejerne med 12 % af Arealet undlod at stemme. Sagen er herefter i Januar 1943 indbragt for Statens Landvindingsudvalg, og Landbrugsministeriet har i December 1943 godkendt Arbejdet som et Landvindingsarbejde med $\frac{2}{3}$ i Tilskud, saaledes at Lodsejernes Andel andrager ca. 575 000 Kr. svarende til en Gennemsnitsudgift paa ca. 450 Kr. pr. ha eller ca. 250 Kr. pr. Td. Land.

Som tilsynsførende med Arbejdet er af Ministeriet udnævnt Amtsvandinspektør *P. K. Nielsen*, Ringkøbing, i Forbindelse med Hedeselskabets kulturtekniske Afdeling.

Arbejdet har herefter kunnet iværksættes, men som Følge af de for Tiden raadende Arbejdsforhold er det umuligt at fremskaffe Arbejdskraft til Arbejderne i Vestjylland, og Arbejdets Udbydelse er udsat indtil videre. Pumpeanlægget er imidlertid udbudt i Licitation, idet der er Sandsynlighed for at selve Maskinanlægget kan fremskaffes, ligesom der er Mulighed for at faa Pumpestationen opført med den forhaandenværende Arbejdskraft.

Sideordnet med Anlæggenes Gennemførelse i Marken arbejder Afvandingskommissionen for Ringkøbing Amtsraadskreds sammen med Hedeselskabet med Erstatningsspørgsmaalene for de ved Gennemførelsen af Anlægene for-



Lave, ikke afvandede Arealer i Nr. Nebel Mærskenge. fot. Feld Jørgensen



Lydum Aa gennem Nr. Nebel Enge. fot. Feld Jørgensen

voldte erstatningsberettigede Forhold samt med Udgiftsfordelingen saavel for Anlægsudgifterne som for de fremtidige Vedligeholdelsesudgifter.

Arbejdet projekteres af Hedeselskabets kulturtekniske Afdelings Kontor i Viborg.

Forlængelse af Tørvesæsonen.

Som Led i de Bestræbelser, der gøres for i saa vid Udstrækning som muligt at sikre Landets Brændselsforsyning i den kommende Vinter, har Landbrugsministeriet besluttet at tilbyde de Tørveproducenter, der fortsætter at producere Tørv i Tiden fra 1. August til 1. September i Aar et ekstraordinært Tilskud af Statskassen paa 6 Kr. pr. Ton Tørv. Det er en Betingelse for Ydelse af Tilskudet, at Tørvenes samlede Vand- og Askeindhold ikke overstiger 60 pCt. Tilskud ydes ikke til Produktion af Tørv, der anvendes i Producenternes egne Husholdninger. Derimod kan Tilskud ydes til Produktion af Tørv til Brug i egen Erhvervsvirksomhed. Ansøgning om saadanne Tilskud skal indgives paa Skemaer, som faas udleveret hos de kommunale Brændselsudvalg.

Som det vil erindres, etableredes der i Sommeren 1942 en tilsvarende Ordning, idet Tilskudet dog kun var paa 4 Kr. pr. Ton, men paa Grund af usædvanlig ugunstige Vejrforhold i Eftersommeren og Efteraaret indfrieede Ordningen ikke helt de Forventninger, der blev stillet til den, idet en væsentlig Del af de for sent producerede Tørv enten gik til Grunde eller blev saa sent tørre det paafølgende Foraar, at Fyringssæsonen var paa det nærmeste afsluttet. Landbrugsministeriet har derfor til Tilsagnet om det ekstraordinære Tilskud knyttet den Bemærkning, at Fortsættelse af Tørveproduktionen udover 1. August kun kan tilraades Producenter, der raader over Læggeplads paa højereliggende Mineraljord, hvorimod Producenter, der er henvist til at udlægge deres Tørv paa Mosebund eller andre lavtliggende Læggepladser, ikke kan paaregne at faa Tørvene tørre til Levering.

Augustvejret har i Aar været den store og glædelige Overraskelse, og det har medført, at næsten alle de i den normale Tørvesæson udlagte Tørv nu er hjemkørt eller i det mindste sikret mod Ødelæggelse, samtidig med at Vejret har artet sig saa godt som muligt for den ønskede Produktion i Eftersæsonen. Disse sent udlagte Tørv er ikke sikret endsige bjerget endnu, og det er for tidligt at skønne over, hvor stor en Del af dem der bliver det, men saa meget kan siges, at Produktionen er foregaaet under de bedst tænkelige Vejrforhold, og det betyder meget. — Godt begyndt er halvt fuldendt. — Det maa haabes,

A/S FISKBÆK BRIKETFABRIK

BRUNKULSBRIKETTER & RENHARPEDE BRUNKUL



Kontor: Aarhus
Aaboulevarden 7
Telefon: 5710

Fabrik: Fiskbæk
pr. Herborg
Telefon: Herborg 12

Brug det bedste

BRUG BALLERUP HEGN



Ældste og største Fabrik
STØRSTE ERFARING

Forhandles overalt

Aktieselskabet

De danske Sukkerfabrikker

København

Andels- Klædefabriken

Grindsted
Telefon 20

Klædevarer
Tæpper
Garn

Alt i prima røde Drænrør.

Silkeborg, Herning og omliggende
Teglværkers Salgskontor

Torvet 6, Silkeborg

Telefon 1200

repræsenterende følgende Værker:

A/S Lysbro Teglværk.
De Forenede Teglværker,
Lysbro.
Bøgild Teglværk, Lysbro.
Vinderslevgaard Teglværk.
Paarup Teglværk.

Bjødstrup Teglværk.
Gjern Teglværk.
Visgaard Teglværk.
Højriis Teglværk, Ikast.
De Forenede Midtjydske
Teglværker, Herning.



TRÆLØSE PR. HERLUFMAGLE - TLF. SKELBY 83
Under Kontrol af Sydøstjyllands Planteavlssudvalg.

Aktieselskabet

Vejle Bolte- & Møtrikfabrik

Grundlagt 1899

Telefon 2120

Telegr.-Adr.: Boltefabriken

Alle Slags Bolte, Skruer
og Skinnespiger

Leverandør til
De danske Statsbaner

TIL ALLE SLAGS BYGNINGER



TAG- OG VÆGBEKLÆDNING

DANSK ETERNIT FABRIK A/S
AALBORG
SALGSKONTOR: KAMPMANN-
GADE 2 - KØBENHAVN V.

Kloakrør — Landbrugsrør
Monierør — Spidsbundsør
Mærket \triangle 33, leveres overalt

Hovedkontor Tlf. Ringsted 468
Fabrik: Hedehusene, Telef. 18
— Birkerød — 468

Ringsted Cementvarefabrik og Tømmerhandel A/S

Aktieselskabet
CARLSBERG TEGLVÆRK

Middelgade 14, Randers - Telefon 1515

Carlsberg Teglværk: Randers 174

Faarup Teglværk: Faarup 10



En Husmoder sagde: „Man skulde tro, der var en Bønne i. —

Stryg elektrisk

Den sjællandske Bondestands Sparekasse
Vestervoldgade 107 København V

82 Kontorsteder paa Sjælland

ALLE SPAREKASSEFORRETNINGER UDFØRES

J. C. HALVORSEN

Kroghsgades Cementstøberi
AARHUS

Kontor: Dannebrogsgade 20
Telf. 5019—5020

Imprægn. Cementør, anerk. af
Autoriteterne som fuldstændig
Erstatning for glass. Lerrør.
Monierløb. Maskinstampede
Rør. Brøndringe.

**Hammerum Herreds
Spare- og Laanekasse**

HERNING

Telefon 10 og 314

Østergade 6
Kontortid

10—12,30 og 11,30—17

A/S L. Hammerich & Co.

Specialforretning i Bygnings-
artikler . . . Grundlagt 1854
Telefon Nr. 7050 (3 Linier)
Aarhus

Rix er Specialist
Kontor-Møbler

Nørre Allé 92 Aarhus

SPRIT
til teknisk Anvendelse.



Dansk Landbrugs-
og Handelslaboratorium

ved R. KROGH

Odense - Telefon 1731 - 2 Lin.

L. KRISTENSEN

REMINGTON OG REMTOR
SKRIVEMASKINER

DANMARKS ÆLDSTE
SKRIVEMASKINE-FIRMA

FREDERIKSBERGGGADE 1 A
KØBENHAVN K.

Den er rigtig!



DEN
ER FRA

Zinck GODT-
HAAB

Lyskopi . Zinktryk

Aarhus Lys- og
Zinktrykanstalt

Frederiksallé 60 . AARHUS

at Vejret i de kommende Maaneder maa blive saaledes, at ogsaa de Tørv, der er blevet udlagt i August Maaned, kan naa at blive saa tørre, at de kan yde et Bidrag til Vinterens Brændselsforsyning.

A. Kroigaard.

LITTERATUR.

Poul Hansen: Vildtets Liv.

Titlen paa det nys udkomne og i Omfang beskedne Skrift lover meget. Men Løfterne er fornuftigvis i Undertitlen begrænset til: Strejflys over vore almindelige Vildtarters Færden i Mark og Skov. Mere giver Bogen sig ikke ud for.

Forfatteren er den kendte Redaktør og Jagtskribent *Poul Hansen*, som blandt andre tidligere udkomne Værker i Fjor med Støtte af Det danske Hede-selskab udsendte en meget indgaaende og interessant Skildring af Kronvildtets Vandringer i Jylland. Uden mindste Tvivl — det fremgaar ogsaa af den omtalte Bog — hører Poul Hansen til Jagtens Gentlemen, til dem, for hvem Jagten vel er en spændende Sport, der nok har sit Maal i dens materielle Udbytte, men tillige rummer meget mere, netop en nænsom Forstaaelse af Vildtets Liv og ikke helt let udgrundelige Vaner. Jeg skulde tro, at han hører til den Type af Jægere, som hans Jagtkammerat Kai Munk repræsenterede; for denne Type er Jagten baade Poesi og Prosa.

Kan den virkelig være det? Er den ikke i første Linie Myrderi? Nej, sikkert ikke for langt Hovedparten af danske Jægere. Man vil i alt Fald faa et ganske andet Indtryk ved at læse Poul Hansens Bog. Og bl. a. derfor har den en Mission — ogsaa blandt dem, der ikke selv er Jægere, ingensinde bliver det eller maaske endda ser ned paa Jagtens Udøvere, hvilket i høj Grad er med Urette.

Ti i Virkeligheden er Jagt et vigtigt og meget kompliceret Samfundsproblem, der paa mange Maader griber ind i vor Tilværelse og kræver Forstaaelse. Det er hertil Poul Hansens Bog er vel egnet. Og dette gælder ikke mindst den danske Folkeskole. Baade Lærere og Elever vil have Glæde af at blive gjort bekendt med de mange Iagttagelser, der her er samlet, og hvorom Poul Hansen fortæller, som den kyndige og lune Jægersmand han er.

Rigtigt opfattet vil Skriftet kunne bidrage til Forstaaelsen af, at Udøvelse af Jagt af mange Grunde er et nødvendigt Indgreb i Viltets Liv, men at dette Indgreb samtidig bør være under Kontrol og reguleres gennem Lovgivning og administrative Bestemmelser. Tænk blot paa, hvilken Betydning Jagtlovens Fredningsbestemmelser har f. Eks. for adskillige af vore nyttige, vingede Skabninger saavet som af dem, der fryder vore Sanser.

Poul Hansens Fremstilling er let tilgængelig, maaske nu og da lidt uri-

meligt tynget af parentetiske Indskud. Den er ledsaget af mange smukke Vignetter, udførte af *L. Ragn-Jensen*. Enkeltheder skal ikke anføres, men maa studeres af Læseren selv. For mange Venner af Naturen, der ikke selv er Jæger, vil Bogen være en Kilde til gode Oplysninger om vor jagtbare Fauna; de indhentes næppe let ad anden Vej. Derfor kan den varmt anbefales ikke mindst gennem Skolen til Landboudommen, der i ganske anden Grad end Byernes Ungdom er i Kontakt med Naturen og dens Dyreliv.

Den smukke lille Bogs Pris (Kr. 1,25) vil i alt Fald ikke virke afskrækkende. (Det danske Forlag).

A. Mentz.

Sager vedrørende Erstatning for Træ paa Roden beslaglagt af den tyske Værnemagt.

Indenrigsministeriet har udsendt følgende Redegørelse for Forretningsgangen vedrørende Sager om Erstatning for Træ paa Roden beslaglagt af den tyske Værnemagt:

1. Værnemagten fremskaffer Beslaglæggelsesordre fra »Rüstungsstab« i København, som med Genpart sendes Stiftamtmand Herschends Kontor i Silkeborg.
2. Den lokale Afdeling af Værnemagten udsteder ved Træets Modtagelse i Skov eller Plantage Kvittering paa Antal Stammer med Angivelse af omtrentlig Dimension (Diameter i Brysthøjde eller paa Midte samt Længde og Oplysning om, hvorvidt det er afkortet eller uafkortet Træ) eller godkender Ejerens Opmaaling.
3. Den af den lokale Afdeling af Værnemagten udstedte Kvittering indsendes for de private Skove af Skovejeren til Statens Tilsynsførende med de private Skove i det paagældende Amt tilligemed 2 Eksemplarer af
 - a) en specificeret Fortegnelse, underskrevet paa Tro og Love, over den stedfundne Opmaaling med Angivelse af, hvem der har foretaget den, og
 - b) Opgørelse af den Skovejeren tilkommende Betaling .
4. Kan Statens Tilsynsførende godkende Opgørelsen, og overstiger dennes Beløb i Forbindelse med evt. tidligere Erstatninger ikke 5 000 Kr., giver han »Rüstungsstab« Meddelelse om Betalingens Størrelse, idet han samtidig anmoder »Rüstungsstab« om at tilstille Skovejeren Beløbet i Check paa Nationalbanken.

I alle andre Tilfælde indstiller han Sagen til Afgørelse af Udvalget for ekstraordinære Industrierbejder m. v. Adr.: Kontoret for Ejendomssager, Østergade 4.

5. Samtidig med at Statens Tilsynsførende giver »Rüstungsstab« den i Punkt 4, 1ste Stk., nævnte Meddelelse, sender den Tilsynsførende Skovejeren en kort Meddelelse om Godkendelse af den indsendte Opgørelse.

Denne Meddelelse indsendes af Skovejeren til Nationalbanken sammen med den fra »Rüstungsstab« modtagne Check, hvorefter Beløbet udbetales.

6. For Statsskovbrugets og Sorø Akademis Skovvæsens Vedkommende gæl-

der tilsvarende, dog saaledes at Godtgørelsen skal godkendes af henholdsvis Direktoratet for Statsskovbruget eller Overinspektionen. For Klitvæsenets Vedkommende udøves tilsvarende Funktioner af Klitinspektøren.

7. Ovenstaaende Regler vedrører ikke Spørgsmaal om Skader udover Tabet af Træværdien.

MINDRE MEDDELELSER.

Den 27. Juli var det 70 Aar siden Kong Christian den 9. overtog Protektoratet for Det danske Hedeselskab.

*

Rettelse.

I Artiklen i sidste Nummer af »Hedeselskabets Tidsskrift« om »Tørlægningen af Lumby Strand« nævntes det i 4. sidste Linie, at »Dæmningen« var ved at blive planlagt af Hedeselskabets Kontor i Odense. I Stedet for Dæmningen skulde der have staaet Dræningen.

Som Udtryk for det gode Samarbejde, der altid har hersket mellem Plantagerne A/S Hundsbæk, Ratzeburg og Weitemeyer, vil der paa det Sted, hvor Plantagerne støder sammen, blive rejst en stor Sten paa 3 Ton, der, forsynet med Indskrift, tillige skal virke som Vejviser. Stenen rejses paa Initiativ af Direktør *O. Vang Lauritsen*, Vejen.

*

Et Kursus for Hedeselskabets Funktionærer

afholdtes i Dagen 10.—13. August paa Kong Højskole. Arrangør var Foreningen af underordnede Funktionærer ved Hedeselskabet, og Talere var Afdelingsleder *Schledermann-Larsen*, Naturfredningsforeningens Formand *E. Struckmann*, Mag. scient *C. V. Otterstrøm*, Konsulent *A. Krøigaard*, Assistent *J. Alsted* og Skovrider *Morch Sørensen*.

*

Udnævnelser indenfor Hedeselskabet.

Skovrider *S. A. Christensen*, Hjedsbækgaard, er fra 1. August ansat som Skovrider paa Hovedkontoret i Viborg, hvor han skal fungere som Stedfortræder for Plantningsafdelingens Leder, Skovrider *Steenstrup*. Skovrider *S. A. Christensen*'s Distrikt overtages derefter af Forstassistent *S. Lybye*, der hidtil har været ansat paa Hovedkontoret.

Hedeselskabets 7. Distrikt (Vorbasse) deles i to Distrikter. Forstassistent *H. Kelp*, der hidtil har gjort Tjeneste som Forstassistent paa nævnte Distrikt hos Skovrider *Bech*, er udnævnt til Skovrider for det nye Distrikt fra 1. August, fortsat med Bopæl i Vejen. Distriktet bliver Hedeselskabets 11. Distrikt.

*

Gaardejer *Hans Søgaard*, Sminge, har ved en Festlighed i Resenbro faaet tildelt en Bronceskaal, som Udtryk for Silkeborg Plantningsforenings Beundring for hans Plantningsarbejde.

*

Velling Plantage har holdt Generalforsamling. Af Driftoverskudet paa 1427 Kr. udbetales 6 % Udbytte. Til Bestyrelsen genvalgte Gaardejer *Anton Aarup* og nyvalgte Gaardejer *Lyder Loftager*, Velling.

*

Hobro og Omegns Læplantningsforening har paa en Generalforsamling nyalgt Gaardejer *Anders Andersen*, Høby, som Formand.

*

Grankogler til Generatorerne.

I Løbet af Sommermaanederne har Hedeselskabets flyvende Korps samlet ca. 14 000 hl Grankogler til Brug i Generatorer. I Fjor blev der ialt indtil 1. April 1944 indsamlet 18 000 hl. Maksimalprisen fra Forhandler til Forbruger er 3 Kr. 80 Øre pr. hl.

Paa Vardeegnen er Krisepolitiet skredet ind mod forskellige Landmænd, der har solgt mindre Plantager paa Roden, skønt dette er forbudt. En Gaardejer i Vibæk har sat Rekord, idet han har solgt 1 Td. Ld. Plantage for 6000 Kr., skønt dens Vurdering ikke var til mere end 425 Kr.

Det bliver en dyr Historie for dem, der har drevet denne Trafik.

*

A/S Dover Plantage

har holdt Generalforsamling. Formanden, Amsraadsmedlem *P. Eriksen*, »Søvarøg«, oplyste, at Aaret har været et pengemæssigt Rekordaar med et Driftsoverskud paa 14 490 Kr. Status balancerer med 85 654 Kr. Der er ialt hugget 2115 m³ Træ, deraf 970 m³ Gavntræ, 1145 m³ Brænde, deraf 331 m³ Stød. Der er indvundet 14,9 m³ pr. Hektar, d. v. s. 3 Gange Normalhugsten. Der udbetales 4 % i Udbytte.

*

Ølgod og Omegns Plantningsforening

har holdt Generalforsamling under Ledelse af Lærer *Øllgaard*, Heibøl. Der er udleveret 240 000 Naaletræer og 98 000 Løvtræer. Det kritiseredes fra alle Sider, at saa mange Hegn var ryddet for at afgive Brænde. Til Bestyrelsen valgtes *Kr. Thomsen*, Ørbæk, *Jes Sorensen*, Sdr. Vium, *Jens Kirkeby*, Blaaehøj, Forstassistent *Jensen*, Tarm, og Lærer *Øllgaard*.

Fhv. Forstassistent *Fischer*, Tarm, holdt Foredrag med Lysbilleder om Plantning.

*

A/S Orten Plantage

har den 14. Juli fejret sit 60 Aars Jubilæum ved et Møde i Plantagen, hvor Skovrider *Holt*, Grindsted, og Forfatteren *Salomon Frifelt* talte.

*

Revlinge-Eventyret.

Udover Hedeegnene er Indsamlingen af Revlingerisene og Forarbejdningen af disse til Koste blevet en hel Eventyr-Industri. Paa Gedsted-Eggen er der saaledes vokset et helt Industricentrum frem.

Den »lignede« og »afbrommede« Revling betales med 2,30—2,50 Kr. pr. kg og fra Gedsted leveres 6—8 Ton, undertiden helt op til 15 Ton, pr. Uge.

*

Sdr. Omme Plantage har holdt Generalforsamling under Ledelse af Stiftamtmand *Herschend*, Vejle. Regnskabet udviste et Overskud paa 19 000 Kr. Efter Valgene konstituerede Bestyrelsen sig med Stiftamtmand *Herschend* som Formand, Lærer *Rs. Mortensen*, Lindeballe, som Næstformand og Sognefoged *J. Kr. Madsen*, Sdr. Omme, som Medlem af Forretningsudvalget.

*

Morsø Sdr. Herreds Plantage har i det forløbne Aar haft et Driftsoverskud paa 11 378 Kr.

SKOVEJERE

Imprægneringsanstalten „SILKEBORG“ A/S
Silkeborg, med sine forskellige Afdelinger er
det eneste Firma i Jylland, der køber enhver

Træart i enhver Sortering til Forarbejdning paa egne Anlæg. Spar Mellemand, sælg direkte,
vi køber Gran til Master, Tømmer, Kassetræ, Trældstræ, Eg, Bøg, Ask og Elm til ethvert
Formaal.

Henvendelse enten til Hovedkontoret, Silkeborg, Telf. 424, eller
Bøvtoft 50 — Vamdrup 53 — Fredsted 10 — Nr. Snede 58

Paa Ingeniør, cand. polyt. Frants Allings 70-Aars Fødselsdag den 7. September
1944 udskriver Den polytekniske Lærestalt, Danmarks tekniske Højskole, paany
den af Ingeniør Alling indstiftede »Facoprisc« som Belønning for den bedste Be-
svarelse af følgende Opgave:

Der ønskes fremsat Forslag til en Brugsgenstand (eller et Forbrugsstof eller et
Raastof), en Maskine eller Maskindel, egnet til Fabrikation i Danmark eller Is-
land og saaledes beskaffen, at Besvarelsen kan give saavel en Kalkulation over dens
Fremstilling som en Vurdering af Mulighederne for dens Afsætning i Indlandet og
navnlig i Udlandet.

Det forudsættes herved, at den paagældende Artikel ikke hidtil har været Gen-
stand for industriel Fremstilling og Forhandling, hvorimod det kan være ønske-
ligt for Besvarelsen af Prisopgaven, at der foreligger forsøgsvis Fremstilling af
Artiklen.

Prisopgavens Hovedhensigt er at søge fremskaffet velmotiverede Forslag til en
Artikel, der maatte egne sig til Fremme af dansk eller islandsk Industrieksport.
Besvarelsen kan dog ogsaa eventuelt tage Sigte paa Forslag til Udnyttelse af nye
Kraftkilder.

Opgavens Besvarelse staar aaben for alle danske og islandske Statsborgere.

Besvarelser af Opgaven vil være at indsende til Den polytekniske Lærestalt,
Danmarks tekniske Højskole, inden den 1. Juli 1945.

Skovfogedeksamen

afholdes paa Krengerup Skovdistrikt ved Glamsbjerg i Dagene 18.—29. Septem-
ber d. A.

Breve til Kommissionen i nævnte Tid bedes adresseret til Hotel Glamsbjerg,
Glamsbjerg. Arbejdjournaler og Vidnesbyrd bedes indsendt senest 20. September.

Kommissionen for Skovfogedelevers Uddannelse

P. K. V.

Axel S. Sabroe.

Dræningskursus

Fra 2. Oktober—28. Oktober d. A. afholdes paa Borris Landbrugsskole teoretisk
Kursus til Uddannelse af Dræningsmestre. Skolens Lærere og Lærere fra Det dan-
ske Hedeselskab vil undervise i Dræningens Teori, Nivellering, Tegning, Regning,
Planlægning m. m. — For Undervisning og Ophold betaler Deltagerne 35 Kr., li-
gesom de selv maa betale Rejsen.

Kursuset staar aabent for Formænd og Arbejdere, der i mindst 1 Aar har væ-
ret beskæftiget ved Dræningsarbejder. Ansøgninger bilagt anbefaling fra den el-
ler de Dræningsmestre, den paagældende har været beskæftiget ved, samt fra en
Husmands- eller Landboforening eller Sogneraadformanden i vedkommendes Op-
holdskommune skal være Det danske Hedeselskab i Viborg i Hænde senest den
23. September d. A.

Kun et begrænset Antal Deltagere kan deltage, ligesom Deltagere i tidligere
Kursus ikke vil blive givet Adgang.

Aktieselskabet

AARHUUS PRIVATBANK

— stiftet 1871 —

AARHUS: Hovedkontor KØBENHAVN: Nygade 1
Aktiekapitalen & Reserver ca. 17 Mill. Kr.
hæfter til Sikkerhed for alle Indskud

Annoncér i

Hedeselskabets

Tidsskrift



Aktieselskabet

Brødrene Brincker

Grøsdal Hammerværk pr. Vejle
Grundlagt 1867

Specialitet: **Tørvegred, Tørvespader, Drænværktøj, Lyngleer.**

Alle Slags Grebe, Forke, Spader, Roehakker, Høstleer
og Haveredskaber leveres med fuld Garanti.

Assurance-Compagniet

BALTICA A/S

København K.

Bredgade 42.

Hotel Herning.

Telf. 21-41.

Byens første Hotel.

Rødkjærsbro Cementvarefabrik

ved I. T. BIRK .•. Telef. Rødkjærsbro 14

Fører kun Δ mærkede Varer.

Alle Arter Betonvarer til Afvanding og Kloak føres.

FORLANG TILBUD

DRÆNRØR

Røde Drænrør fra 2"-8" altid
paa Lager. Forlang Tilbud.

I/S Aalborg Teglværker.
Vesterbro 58. Telf. 24 & 305.

SKIVE

DISKONTOBANK

Kontortid 9-12 og 2-5

Filial i Haderup

Annoncér i

Hedeselskabets

Tidsskrift



Røde

Drænrør

fra 2"-12" haves
altid paa Lager.
Forlang Tilbud.

„Sofienlund“

Teglværk.

Telefon 10 Ulstrup.



Maalet er

sunde

Brødkornsmarker.

Midlet er

Afsvampning af al

Saasæd af Rug og

Hvede.

Det danske Afsvampningsmiddel

Sanagran

føres af vore Forhandlere Landet over.

Det danske Gødning-Kompagni A/S

Sydvestjyske Teglværkers Salgskontor

Telefon 58

Ølgod

Telefon 58

RØDE DRÆNRØR

føres altid paa Lager fra 2" til 8". — Tilbud til Tjeneste.

**A/S Gammelgaard Teglværk,
Skive.**

Telefon 187.

Petersværk Cementvareindustri

Telefon 1055 — Nørresundby

△ Betonrør efter dansk Ingeniørforenings Normer
Vibrede Monierør — — Imprægnerede Rør

RØDE DRÆNRØR
TAGSTEN
MURSTEN
=

**Kählers Teglværk
KORSØR**

Røde Drænrør

indtil 16" Diameter

A/S Hvorslev Teglværk
pr. Ulstrup
Telefon 67 Ulstrup

Skive Cementstøberi

KNUD ØSTERGAARD

Telefon 921

Normrør

med Garantimærket △
Imprægnering
Brøndrør

Nivaagaards Teglværk

Telf. Nivaa Nr. 9 Nivaa St.

Drænrør i alle Dimensioner
fra 2" til 15". — **Lerrør** med
og uden Muffe fra 6" til 15"

Bjerringbro Cementvarefabrik

ved Th. Petersen
Telf. 111, Bjerringbro

Alle △-mærkede Rør
Imprægnerede
og uimprægnerede

Stort Lager

Altid leveringsdygtig

TJÆREBORG CEMENTSTØBERI

F. CHR. JENSEN
— Telefon 21 —

Imprægnerede Cementrør efter In-
geniørforeningens Normer. —
Monierør i forskellige Di-
mensioner fra 50—125 cm.

Spedalsø Cementvarefabrik

R. Jensen . Indeh. J. Jensen
Tell. 504 Horsens

Imprægnerede Rør efter
Ingeniørforeningens
Normer. Drænrør i forsk.
Dimens. fra 10-50 cm.
Brøndringe.

Forlang Tilbud.

HORN BÆK Cementvare- og Mørtelfabrik

Marius Ødum
Telef. 400 Randers

Kun △-mærkede Varer
føres. - Største Lager.
Bedste Kvalitet. - For-
lang Tilbud.

RESENBRO CEMENTSTØBERI

v/ Ingeniør C. J. Madsen
Telefon 34

Prima Betonrør efter dansk
Ingeniørforeningens Normer
Mrk. △ i alle gangbare Di-
mensioner fra 10—60 cm saa-
vel med som uden Muffe.
FORLANG TILBUD

HØJSLEV TEGLVÆRKER A/S

PRIMA. RØDE DRAINRØR

i Størrelse fra 2 til 15 Tommer.

Indhent Tilbud.

Tlf. Højslev 3.

Røde — 2"—12" — Drænrør.

Forlang Tilbud.

Akts. Frederiksholms Tegl- & Kalkværker.
Vesterbrogade 12. — København V. — Central 282.

Midtjydske Teglværkers Salgskontor

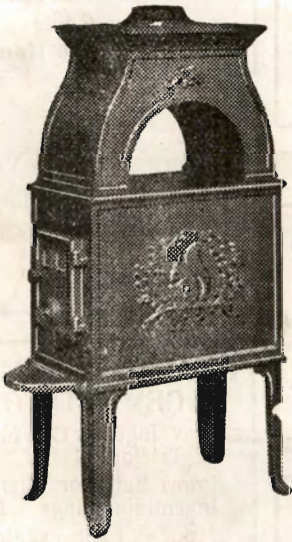
Telefon Skive 1030

S. m. b. A.

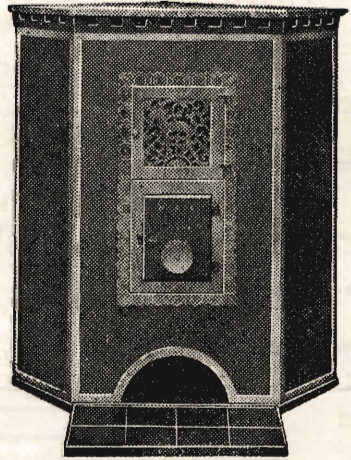
Telefon Viborg 1330

Alle Størrelser i Drænrør leveres

Marsø Støbeegods



BRÆNDEOVNE



BRÆNDEKAMINER



AKTIESELSKABET

N.A. Christensen & Co.

KGL. HOFLEVERANDØR

NYKØBING MORS

Redaktionsudvalg: Afdelingsleder, Civilingeniør J. Parbo (Formand),
Afdelingsleder, Skovrider B. Steenstrup og Botaniker N. C. Nielsen.
Redaktør: Har. Skodshøj.

Carlo Mortensens Bogtrykkeri, Viborg.