

HEDESELSKABETS TIDSSKRIFT



Nr. 12

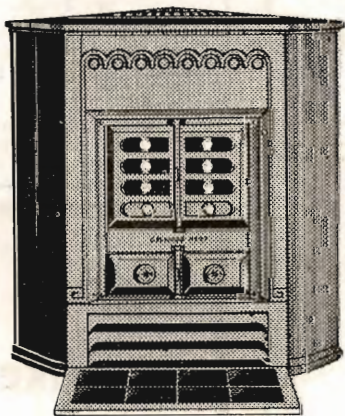
15. Oktober

63. Aarg.

UDGIVET AF DET DANSKE HEDESELSKAB

1942

En moderne *Kamin* med stor **Varmeevne**
betyder Brændselsøkonomi



Stilrene og enkle Linjer er Kendetegnet paa den nye Hess' Kamin Nr. 27. En gennemført Konstruktion garanterer en virkelig økonomisk Udnyttelse af al Slags Brændsel, ogsaa Tørv, og Kaminen kan varme op til 125 Kbm. eller to mindre Stuer.

En **HESS** *hygger hjemmet*

C. M. HESS' FABRIKKER A/s - VEJLE

TRACTORER

med og uden Jordfræsere.

- Lokomobiler istandsatte og trykprøvede.
- Dieselagregater til alle Formaal.
- Entreprenørmateriel.
- Motorplæneklippere, Kantskærere, Græstørvskæreapparater, Pudderblæsere, Dampfødepumper, Duplex og Simplex.

Olaf Avnsø's Maskinfabrikker,

Københavns Sydhavn.

Mejeriernes og Landbrugets Ulykkesforsikring.
Telf. 14.350. - Genstødt Selskab. - Reventlowsg. 14, Kbhvn. V.

Ansvarsforsikring



Automobillforsikring

Henvendelse til Kredens Tillidsmand eller til Kontoret.

Dansk Andels-Æggesport

Kgl. Hofleverandør
er Producenternes
egen Forretning og
yder derfor disse
det fulde Udbytte.

Hovedkontor:
Åkselborg,
København V.

Forlang

Gloria-Salt

— det rene Køkkensalt
i Pakker

A/s Christiansholms Fabriker

Kaas- Briketter

Hovedforhandler:
Nordjyllands
Kulkompagni
Nørresundby
Telefon 4227 - 4228

Fabrik: Kaas
Telf. Kaas 11.

Sydvestjyske Teglværkers Salgskontor
Telefon 58 Ølgod Telefon 58

Vore anerkendte
- RØDE DRÆNRØR -
føres altid paa Lager fra 2" til 8".
Tilbud til Tjeneste.

A/S Gammelgaard Teglværk,
Skive.
Telefon 187.

HØJSLEV TEGLVÆRKER A/S

leverer

PRIMA. RØDE DRAINRØR
i Størrelse fra 2 til 15 Tommer.

Indhent Tilbud. Tlf. Højslev 3.

Bjerringbro
Cementvarefabrik

ved Th. Petersen
Telf. 111, Bjerringbro

Alle Δ -mærkede Rør
Imprægnerede
og uimprægnerede

Stort Lager
Altid leveringsdygtig

Nivaagaards Teglværk.

Telf. Nivaa Nr. 9. Nivaa St.

Drænrør i alle Dimensioner
fra 2" til 15". — **Lerrør** med
og uden Muffe fra 6" til 15"

— Forlang Tilbud. —

TJÆREBORG
CEMENTSTØBERI

F. CHR. JENSEN
— Telefon 21 —

Imprægnerede Cementrør efter In-
geniørforeningens Normer. —
Monierrør i forskellige Di-
mensioner fra 50—125 cm.
Forlang Tilbud.

Røde Drænrør

indtil 16" Diameter.

A/S Hvorslev Teglværk

pr. Ulstrup.
Telefon 67 Ulstrup.

J. C. HALVORSEN

Krogsgades Cementstøberi
AARHUS

Kontor: Dannebrogsgade 20
Telf. 5019—5020

Imprægnerede Cementrør, anerk. af
Autoriteterne som fuldstændig
Erstatning for glass. Lerrør.
Monierrør. Maskinstampede
Rør. Brøndringe.
Dagens billigste Pris.
— — Forlang Tilbud. — —

Petersværk Cementvareindustri

Telefon 1055 — Nørresundby

Δ Betonrør efter dansk Ingeniørforenings Normer
Vibrerede Monierrør — — Imprægnerede Rør

Røde - 1 1/2" — 12" - Drænrør.

Forlang Tilbud.

Akts. Frederiksholms Tegl- & Kalkværker.
Vesterbrogade 12 — København V. — Central 282.

Drænrør.

Røde Drænrør fra 2" — 8" al-
tid paa Lager. Forlang Tilbud.

1/3 Aalborg Teglværker.

Vesterbro 58. Telf. 24 & 305.

Hornbæk
Cementvare-
og

Mørtelfabrik

Marius Ødum
Telefon 400 Randers

Kan Δ -mærkede
Varer føres

Største Lager

Bedste Kvalitet

Forlang Tilbud

RØDE DRÆNRØR

TAGSTEN

MURSTEN

Kählers Teglværk

Korsør

Midtjydske Teglværkers Salgskontor

Telefon Skive 1030

S. m. b. A.

Telefon Viborg 1330

Alle Størrelser i Drænrør leveres

Holbæk.
Tlf. 1213
(4 Lin.)

HOTACO

Holbæk Tagpap- & Cementvarefabriker A/S.

København.
Mitchellsgade 23.
Tlf. Centr. 13842
(2 Lin.)

Betonrør af enhver Art til Afvandinger og Kloakeringer.
H. T. C.s specielle imprægnerede Rør til syreholdig Jordbund, anvendt af Hedeselskabet, Grundforbedringsudvalgene, Kommuner etc.
Leveres overalt. — Forlang Tilbud.

Ellidshøj Kridt- & Kalkværk

v/ C. M. Christiansen, Aarhus
Tlf. Ellidshøj 4 og Aarhus 7312

Fabrikation af Jordbrugskalk
samt Foderkridtmel

REMINGTON

Beæste og mest benyttede
Skrivemaskine.
Enerorhandler for Danmark:

L. KRISTENSEN
75, Raadhuspladsen,
København V.

SKIVE DISKONTOBANK

Kontortid 9-12 og 2-5

Filial i Haderup

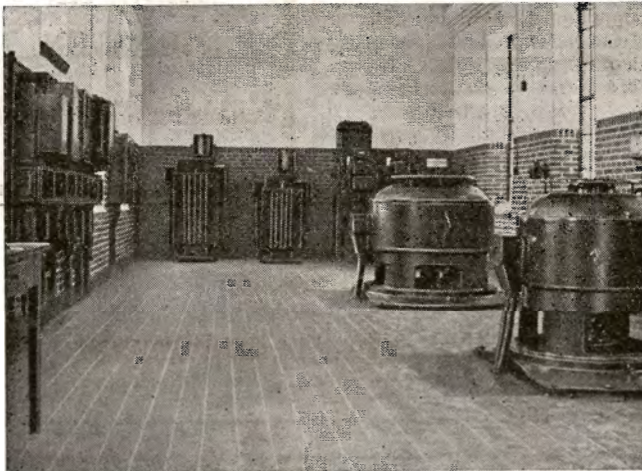
Hammerum Herreds Spare- og Laanekasse,

Herning
Telf. 10 og 314

Østergade 6
Kontortid
10—12 $\frac{1}{2}$, og 14 $\frac{1}{2}$ —17

Aktieselskabet

De danske
Sukkerfabrikker
København



Afvandings- pumper

System Finshyttan

fra 50 Liter
til 15000 Liter
pr. Sek.

A/S E. RASMUSSEN

FREDERICIA — Tlf. 1404 (3 Lin.)

AEROLIT
DANSK SIKKERHEDSPRÆNGSTOF.

Hedeselskabets Tidsskrift.

Nr. 12.

— 15. Oktober 1942. —

63. Aarg.

Indtrædende Medlemmer indtegnes hos Selskabets Forretningsførere. Medlemsbidraget er enten årlig mindst 5 Kr. eller en Gang for alle mindst 100 Kr. Større Bidrag modtages gerne. Korrespondancer og Afhandlinger bedes sendt til Hedeselskabets Hovedkontor, Viborg. Tidsskriftet udgaar ca. 15 Gange årligt og sendes uden Vederlag til Selskabets Medlemmer. Annoncer bedes sendt til Hedeselskabets Hovedkontor, Viborg. Annoncepris 25 Øre pr. mm. Oplag 11,000 Eksempl.

Indhold: Tre Legater træder i Kraft. — Forstassistent P. Boldrup. — Tørvekoks til Bilgenerator. — Tørvekoks og Tørveolie. — Fra Hedeselskabets Grundforbedringsvirksomhed. — Fortegnelse over anerkendte Kalklejer. — Halvøen Fed. — Litteratur: „Den gamle nordlandske Granskovs Reaktionsvevne for Gennemhugning“. — Dansk Plantageforsikringsforening. — Mindre Meddelelser. — Det Jenssen Buchske Legat.

Tre Legater træder i Kraft.

Afdøde Læge Nicolaj Nissens Hedeselskabslegater.

I 1933 afgik Læge Nicolaj Nissen, Bælum, ved Døden og efterlod sig — som dengang meddelt — en Formue paa 175000 Kr., der testamenteredes Det danske Hedeselskab til Oprettelse af 3 Legater, et for *Husmænd i Østhimmerland*, et for *Husmandsdøtre fra Bælum og Omegn* og et til *særlige Plantningsformaal* under Hedeselskabet.

Det var dog bestemt i Testamentet, at Formuens Renter i de første 8 Aar skulde gaa til Familien, saaledes at de egentlige Legater først træder i Kraft efter at disse 8 Aar er udløbet, hvilket er sket nu.

De tre Legater raader derefter over henholdsvis 30100 Kr., 30100 Kr. og 121700 Kr.

I Fundatsens § 5 for »Læge Nicolaj Nissens Hedeselskabslegat for Husmænd i Østhimmerland« hedder det saaledes:

Naar de i § 4 nævnte Rentenydelse er ophørt, skal Legatets Renteindtægter med Fradrag af Hedeselskabets Udgifter til Legatets Administration — jfr. herved dog Bestemmelsen i § 2, sidste Stykke — anvendes til Hjælp til flittige og dygtige Husmænd i Østhimmerland til Anlæg af Haver, hvilken Hjælp ydes i Form af Uddeling af Træer og Buske til Plantning.

Uddelingen sker i Portioner af en saadan Størrelse, at hver Portion kommer til at omfatte indtil 24 Æbletræer foruden Frugtbuske (Stikkelsbær, Solbær og Ribs) samt Buske og Træer til et solidt Læhegn.

Det danske Hedeselskab drager Omsorg for, at Frugten af de uddelte Træsorter egner sig til Hengemning, Export og Handelsvare, og at det er gode og brugbare (fleraarige) Planter, som uddeles. I Forbindelse med Ud-

delingen af Planterne bør der gives Vejledning til Havens Anlæggelse og Vedligeholdelse.

Der anvendes dog aarlig et passende Beløb til Indkøb af Sprøjter til Bekæmpelse af Plantesygdomme; disse Sprøjter tilhører Legatet, men udlænes uden Vederlag til Legatnyderne, saaledes at det paases, at Udlænet fordeles passende paa Legatnyderne i samtlige nedennævnte Kommuner. Hvert 10. Aar anvendes desuden et Beløb til Anskaffelse af 2 eller 3 Sølvbægre, som uddeles til de Legatnydere, der har røgtet deres Have bedst, saavel havemæssigt som økonomisk.

Planteportionerne uddeles efter Ansøgning, som indsendes til Det danske Hedeselskab i Viborg inden Udgangen af August Maaned hvert Aar. Kun Husmænd i nedennævnte Kommuner har Adgang til at søge Legatet og fortrinsvis i nævnte Orden: 1. Bælum-Solbjerg, 2. Skibsted-Lyngby, 3. Skelund-Visborg, 4. St. Brøndum-Siem-Thorup, 5. Als-Hurup, 6. Kongerslev-Komdrup, 7. Astrup-Stor-Arden, 8. de øvrige Kommuner i Østhimmerland.

Valget mellem Ansøgerne afgøres af:

1. Sogneraadformanden for Bælum-Solbjerg Kommune,
2. Bogholderen i Hellum-Hindsted Herreders Sparekasse i Bælum,
3. Formanden for Husmandsforeningen i Østhimmerland.

Forsaavidt en eller flere af disse Stillinger maatte falde bort eller en eller flere af de til enhver Tid værende Indhavere af de nævnte Stillinger ikke maatte være villige til at paatage sig Hvervet, udpeger Hedeselskabets Bestyrelse en eller flere Personer, som maa antages at sidde inde med tilsvarende Kendskab til personlige og lokale Forhold i Østhimmerland til at træffe Valget blandt Ansøgerne.

Afgørelsen sker paa et aarligt Møde i Bælum i Slutningen af September eller Begyndelsen af Oktober Maaned, saaledes at Planterne kan være Legatnyderen i Hænde inden Udgangen af Oktober Maaned.

Forinden Uddelingen maa de Husmænd, som har faaet tildelt en Planportion, overfor Legatbestyrelsen skriftligt forpligte sig til aldrig at fange eller undlive Sang- eller Sirlugle.

En Husmand, der har erholdt dette Legat, kan først efter 10 Aars Forløb erholde det igen.

Det andet Legat, der benævnes »*Læge Nicolaj Nissens Hedeselskabslegat for Husmandsdøtre fra Bælum og Omegn*«, er det første Legat, der kan ventes at komme til Udbetaling, idet Ansøgninger allerede vil blive indkaldt i dette Efteraar og den første Udbetaling formentlig finde Sted med 400 Kr. efter December Termin.

I Legatets § 5 hedder det:

Naar de i § 4 nævnte Rentenydelser er ophørt, skal Legatets Renteindtægter med Fradrag af Hedeselskabets Udgifter til Legatets Administration — jfr. herved dog Bestemmelsen i § 2, sidste Stykke — anvendes til Uddeling af Brudeudstyslegater for Husmandsdøtre fra Bælum og Omegn.

Uddelingen sker i Lodder paa 400 Kr., skriver Fire Hundrede Kroner, der dog aldrig udbetales kontant, men i Form af Anvisninger paa Møbel- og Linnedeffekter. Udleveringen af Anvisningerne maa ikke finde Sted, forinden Lysning er sket.

Uddelingen sker efter Ansøgning, der indsendes til Det danske Hedeselskab i Viborg. Valget mellem Ansøgerinderne foretages af:

1. Sogneraadformanden for Bælum-Solbjerg Kommune,
2. Bogholderen i Hellum-Hindsted Herreders Sparekasse i Bælum,
3. Dommeren i Terndrup.

Forsaavidt en eller flere af disse Stillinger maatte falde bort eller en eller flere af de til enhver Tid værende Indehavere af de nævnte Stillinger ikke ønsker at paatage sig Hvervet, udpeger Hedeselskabets Bestyrelse en eller flere Personer, som maatte antages at sidde inde med tilsvarende Kendskab til personlige og lokale Forhold i Bælum og Omegn, til at træffe Valget blandt Ansøjerne.

Legatet uddeles til flittige og dygtige unge Piger af pynteligt og proppert Ydre udgaaede fra fattige, men respektable Husmandshjem i Bælum og Omegn. Unge Piger fra Bælum-Solbjerg Kommune har Fortrinsret til at optaa Legatet, dernæst de, som er hjemmehørende i Skibsted-Lyngby og Skelund-Visborg Kommune, undtagen Hadsund By.

Ansøgerinderne skal selv i Tidens Løb have sammensparet sig 75—100 Kr., hvilket de maa godtgøre ved Fremvisning af en Sparekassebog. De maa være mindst 22 Aar gamle og maa helst have været ude at tjene og da mindst 2 Aar paa samme Sted, hvorfra de maa fremlægge Anbefaling for, at de er propre og økonomiske. Det skal ikke være nogen Hindring for at tildele en Ansøgerinde Legatet, at hun har faaet et Barn forinden Brylluppet.

Det maa ved Legatets Uddeling iagttages at den Mand, med hvem Ansøgerinden agter at indgaa Ægteskab, opfylder tilsvarende Betingelser samt er ædruelig. Forinden Valget mellem Ansøgende træffes, kan det forlanges, at Ansøgerinden fremstiller sig personligt sammen med sin tilkommende Mand.

Det tredje og sidste Legat benævnes »Læge Nicolaj Nissens Hedeselskabslegat« og bliver som foran nævnt langt det største Legat og vil komme til at raade over ca. 2750 Kr. årligt.

I Legatets § 5 hedder det her:

Naar de i § 4 nævnte Rentenydelser er ophørt, skal Legatets Renteindtægter med Fradrag af Hedeselskabets Udgifter til Legatets Administration — jfr. herved dog Bestemmelsen i § 2, sidste Stykke — anvendes paa følgende Maade:

- a. $\frac{1}{4}$ (en Fjerdedel) til Indplantning i Hedeselskabets Skove og Plantager af frugt-, bær- eller frøbærende Træer, Buske eller Planter, saaledes at navnlig Fugle, men ogsaa andre for Skovene og Plantagerne uskadelige Dyr kan faa gode Livsbetingelser.
- b. $\frac{1}{4}$ (en Fjerdedel) til Beplantning af de spredte smaa udyrkede Hedearealer, som findes rundt om i Jylland; saadan Beplantning skal først ske i Vendsyssel, dernæst i Himmerland og derefter i det øvrige Jylland.
- c. $\frac{1}{4}$ (en Fjerdedel) til Læplantning ved Veje; først langs Vestkysten og i Vendsyssel, dernæst i Himmerland og det øvrige Jylland og først paa Steder, hvor Landskabets Nøgenhed har det haardest behov. Hvis Forholdene ikke tillader Anvendelse af Legatmidlerne til Læplantning ved Veje, anvendes denne Portion til almindelig Læplantning.

- d. $\frac{1}{4}$ (en Fjerdedel) til Anlæg af Frugtplantager i Hedeselskabets Skove og Plantager, subsidiært til Plantning langs saavel Hovedveje som Biveje af Frugttræer, Nøddetræer og Buske, fortrinsvis i Østthimmerland; Plantning langs Veje maa dog ikke ske i Nærheden af Værtshuse.

Forstassistent P. Boldrup,

Dbgm.



Som allerede forlængst meddelt i Dagspressen afgik Forstassistent *P. Boldrup*, Stoholm, den 16. Septbr. ved Døden paa Viborg Sygehus, 68 Aar gammel, efter en Operation, hvortil stødte Komplikationer.

P. Boldrup var født i Viborg, hvor hans Fader var Postkører. Som Dreng kom han i Hjemmet hos gamle Justitssekretær Morville og blev her anvendt til alt muligt. Da Sønnen Georg Morville blev Skovrider paa Skalmstrup Skovridergaard, fulgte Boldrup med derud og fik her sin første forstlige Uddannelse. Denne suppleredes efterhaanden paa forskellig Maade, bl. a. ved et Ophold paa en Planteskole paa Fredericiaegnen. I 1898 vendte han tilbage og blev fast knyttet til Hedeselskabet, saaledes at han kom til at virke for Plantningssagen i Salling og Fjends Herreder.

Fra 1912 fik han Bolig paa Skalmstrup Skovridergaard som Forstassistent, da G. Morville flyttede til Viborg. I 1930, da Skalmstrup Skovridergaard blev solgt, tog han Bopæl i Stoholm, hvorfra hans Gerning satte sig dybe Spor udover Skive-Viborgeggen.

Den 20. September blev han begravet fra Feldingbjerg Kirke ved Stoholm under ganske overvældende Deltagelse fra nær og fjærn.

Ved Baaren udtalte Direktør *C. E. Flensborg*, Hedeselskabet, følgende smukke Mindeord over ham:

»Hedeselskabets flittige Medarbejder og vor gode Ven og Kammerat er gaaet fra os, og det er med Sorg og Vemod, vi i Dag er samlet om hans Baare for at sige ham Farvel og Tak for hans Virke for Plantningssagen og hans Færden iblandt os.

Han elskede sin Gerning og kunde kun med Sorg tænke paa, at han en Dag skulde forlade disse smukke Plantager og Hegn, han saa ivrigt havde været med til at opelske. Han havde dog den Lykke at gaa bort midt i sin Gerning, medens han endnu kunde arbejde og glæde sig over Livet og Naturen.

Han skal en Gang have sagt, at han ønskede at dø i en Plantage eller ved et Tjørnehegn. Det er betegnende for ham. Han kunde ikke tænke sig at blive indelukket og gammel og svag. Vi skal være glade for, at han kunde virke lige til det sidste og ikke blev pint paa et langt Sygeleje. Det kunde ikke passe til ham. —

Som Dreng kom han i Huset hos Justitssekretær Morville i Viborg og hørte der om Hedeselskabet, og da Skovrider Morville blev Skovrider paa Skalmstrup, flyttede Boldrup med og blev hans Elev og senere Assistent og fulgte ham overalt paa hans Færden i Distriktet. Han bevarede til det sidste sin Kærlighed til Skovrider Morvilles Hustru og Børn, som han var en trofast Ven og Kammerat.

Som han var trofast mod sin Familie og sine Venner, var han trofast i sit Arbejde.

Hans Gerning fyldte ham med Glæde og Tilfredshed. Er der nogen skønnere Gerning end Forstmandens, særlig Hedeselskabets Plantningsarbejde, hvor Forstmændene hjælper med til at bygge og forskønne Landet, skaber Læ om Hus og Mark og planter nye Skove til Gavn for Landet. — Boldrup elskede denne Gerning, men han holdt ogsaa af Mennesker og kunde finde ind til dem og interessere sig for deres Sager. Derfor vandt han Tillid, saa man gerne hørte paa ham og fulgte hans Raad. Hans Arbejde bar Frugter og hans Virke vil kendes i Fjends Herred med de tørre, stride Jorder — langt ud i Fremtiden. Han var ogsaa kendt i næsten hvert Hjem i Fjends og Salling, hvor der var Interesse for Plantning, og overalt blev han vel modtaget.

Det gamle Ord, »at den har aldrig levet, som klog paa det er blevet, han først ej havde kær«, passer her — uden Kærlighed til sit Arbejde naas ikke frem.

Boldrup var Hedeselskabet en god Mand, og paa Hedeselskabets Vegne bringer jeg ham her en Tak for hans Virke og trofaste Tjener-sind overfor Hedeselskabet. Hedeselskabet var godt tjent med en Mand som Boldrup.

Jeg har bragt Hedeselskabets Tak, men som Formand for Fjends

og Salling Herreder Plantningsforening var han med til De samvirkende Plantningsforeningers Møder og deltog paa sin djærve, friske Maade i Diskussionen og man hørte altid paa ham. Formanden for De samvirkende Plantningsforeninger, Folketingsmand Nørskov, har bedt mig fremføre hans og Samvirksomhedens Tak.

Han vil blive savnet her som i sin Gerning og blandt Venner og Kammerater ved Hedeselskabet. — Vi kendte alle hans lidt bryske Væsen og ofte lidt højkrøstede Fremtræden, men vi vidste, der bankede et varmt Hjerte, og vi kendte og holdt af ham, som den han var. Vi vil bevare hans Minde.«

Tørvekoks til Bilgenerator.

Af Civilingeniør *J. J. Tyload*, Hedeselskabet.

Efterfølgende Artikel er fremkommet i Anledning af Hr. Direktør P. J. Botveds Indlæg om det samme Emne i det foregaaende Nr. af nærv. Tidsskrift.

Hverken ved det naturlige Træ- eller Tørvemateriale eller ved den deraf fremstillede Koks opnaas der nogen rationel Udnyttelse i vore Bilgeneratorer, fordi det faste Brændsel her kun delvis*) omdannes til Gas, derved at Forbrændingsresten (Aske m. m.) forlader Fyret gennem Risten i samme Retning som Gassen.

Derved opstaar der et større eller mindre Varmetab i Form af Kokssmuld m. m., som ofte er ret væsentlig og gør Fyringen uøkonomisk. Men en saadan Fyringsanordning anses for Tiden nødvendig bl. a. for at undgaa Slagedannelse. En Forkulning af Brændmaterialet forinden Udnyttelsen som Brændsel vil jo belaste dets Varmeindhold med en Del Arbejdsudgifter, ligesom en Del af Varmeindholdet gaar til Spilde, og dette Tab er særlig stort, hvis den under Forkulningen udviklede Gas ikke kan udnyttes fuldtud. Endvidere stilles der store Fordringer til den anvendte Tørv for at kunne opnaa en Tørvekoks af god Kvalitet. Askeindholdet maa saaledes være meget ringe, fordi Koksens Askeindhold bliver ca. 3 Gange saa stort som ved den lufttørre Tørv. Denne maa endvidere have en særlig fast Konsistens, da Koksen ellers bliver porøs og skør og delvis falder hen i Pulver og Smuld. Det ses saaledes, at det kan være vanskeligt at faa et økonomisk godt Resultat.

*) Den uforbrændte Koksrest er dog næppe meget større end Askemængden.

tat frem, naar man skal gaa Omvejen gennem Koks til Generatorbrændsel.

Under Forkulningen opstaar der foruden Gassen en Del andre Destillationsprodukter i Tjæren og Gasvandet, der kan opsamles og videre forarbejdes, eventuelt med Fordel.

Af 100 Tons gode lufttørre Tørv regner man saaledes med følgende Udbytte ved tør Destillation i Retorter, idet man ser bort fra det Brændselsforbrug, som hertil anvendes, samt de tekniske Vanskeligheder ved Fremstillingen:

35	Tons	Tørvekul
4	»	Tjære
21	»	Gas
40	»	Tjærevand
ca. 800	kg	svovlsur Ammoniak
» 1200	»	eddikesur Kalk
» 400	»	Methylalkohol.

Tjæren kan give følgende Salgsprodukter:

ca. 10	pCt.	Parafinkager (Smlpt. 48 ^o)
» 58	»	Gasolie (Destil. v. 150—300 ^o) (Dieselolie)
» 12	»	Kreosotolie (Impr. af Træ).

Ved Anvendelse af rationelle Fyringsprincipper er man i Stand til at udføre en Forkulning af Tørven alene ved den Gas, som uddrives af Tørven under selve Forkulningen, og herefter kan Processen gennemføres med det mindst mulige Varmetab.

Dermed skal dog ikke være sagt, at denne Fremgangsmaade altid vil være den fordelagtigste at anvende, thi der kan jo tænkes andre Anvendelser for Gassen m. m., som her rent forretningsmæssigt vil være at foretrække, og hvorefter Tørvekoksen da muligvis bliver et Biproduct o. s. v.

Efter det nævnte Princip har der imidlertid i en længere Aarrække forsøgsvis været store Virksomheder i regelmæssig Drift i Udlandet (f. Eks. Internationalen Gesellschaft für Torfverwertung, Oldenborg i/Gr), og herfra stammer de ovenfor anførte Data, hvorefter Udbyttet i Koks er ca. 1 Ton pr. 3 Tons lufttørre Tørv.

Den nyttige Brændværdi af Tørv og Koks kan sættes til henholdsvis 3500 og 6600 Kal. Herved faas, at den oprindelige Varmemængde i 3 Tons Tørv udgør 10500 Kalorier, og den Varmemængde, som bliver tilbage i Koksen er 6600 Ton Kalorier. Hertil maa desuden lægges den Varmemængde, som svarer til 4 pCt. eller 0,12 Ton Tjære, nemlig 1200 Ton Kalorier efter en Brændværdi for Tjæren paa 10000

Kal. Herefter udgør den samlede Varmemængde, som er i Behold efter fuldendt Forkulningsproces: $6600 + 1200 = 7800$ Ton Kalorier, og Varmetabet udgør derefter $10500 \div 7800 = 2700$ Ton Kalorier, hvilket er 25,7 pCt. af den oprindelige Varmemængde i den anvendte Tørv. Da der her er Tale om særlig gunstige Driftsforhold, hvor der er arbejdet med flere Aars Erfaring, maa det antages, at man ved andre mer eller mindre primitive Driftsformer kan komme ud for Varmetab, der er endnu langt større. Det vil derfor af brændselsøkonomiske Hensyn ikke være hensigtsmæssigt at anbefale nogen Udvidelse af saadanne Virksomheder, hvor Formaalet er at fremstille Tørvekul til Brændselsbrug eller til Drivkraft.

Viborg, den 12. September 1942.

TØRVEKOKS OG TØRVEOLIE.

I »Jordbrugsteknik« har Civilingeniør *Lars Arnbak*, Auning, der selv driver en betydelig Virksomhed med Fremstilling af Tørvekoks og Tørveolie, skrevet en Artikel, hvoraf vi tillader os at gengive følgende:

I den sidste Tid er der talt en Del om Tørvekoks, og mange spørger interesseret, hvorledes de fremstilles og anvendes. I denne Artikel skal der kort gennemgaaes det mest elementære om Tørvekoks.

Fremstillingen af Tørvekoks kan ske paa to principielt forskellige Maader: enten i Miler eller i Retorter. Der findes flere Typer Miler: den mest simple er en Bunke Tørv, der antændes i Midten og som dækkes med Græstørv, naar Ilden naar ud. En anden Slags Miler er Mileovne, d. v. s. Rum, Skakter eller Gruber af Murværk, Jernplade eller lign., hvor Indgang for Luft og Udgang for Røggas ligger i Nærheden af hinanden og saa fjernt fra Brændezonen som muligt. Fælles for alle Miler og Mileovne er, at Gas, Tjære etc., forbrændes inde i Milen, hvorved Udbyttet af Koks bliver stort, mens Tjære og Gas ikke kan udvindes.

I Retorter for Tørvekoks bliver Tørvene opvarmede ved en hed Skylegas, som strømmer gennem Retorten. Herved destilleres Gas og Tjære fra Tørvene og bortgaar sammen med Skylegassen. Tjæren skilles fra Gasserne i en Tjæreudskiller. Skylegassen kan f. Eks. være dannet i en Gasgenerator i Forbindelse med et Gasfyr, og den fornødne Træk i Systemet faas ved en Blæser. Koksudbyttet i et Retortsystem bliver ikke saa stort som i en Mileovn, men man faar udvundet Tjære og Gas.

SOPHUS BERENDSEN A/S

V. Farimagsgade 41
KØBENHAVN

Kannikegade 18
AARHUS

Lager af Tipvognsskinner med Tilbehør

Afgiv Deres Foraarsordre nu

Stryg elektrisk

FYENS

LANDMANDSBANK

ODENSE

Vestergade 33 - Telf. 46 (6 Lin.) - Statst. 36

Aaben 9 $\frac{1}{2}$ —12 $\frac{1}{2}$ og 2—4
Udfører alle Bankforretninger



Brug **RANDERS**
REB

A/S L. Hammerich & Co.
Specialforretning i Bygnings-
artikler. Grundlagt 1854.
Telefon Nr. 7050 (3 Linier).
Aarhus.

Annoncér i
Hedeselskabets
Tidsskrift

Endnu nogle faa Eksempl. af

Hedeselskabets

Jubilæumsbog

(144 S. i stort Format — 291 Illustrationer)

faas à 12 Kr. pr. Stk. Henvendelse til Hedeselskabets
Hovedkontor, Viborg, hvorfra Bogen fremsendes portofrit
pr. Postopkrævning.

Særtryk af Hedeselskabets Jubilæumsbog

(112 Sider — 53 Illustrationer)

tilsendes portofrit ved Indsendelse af 1,75 Kr. (gerne Fri-
mærker) til Hedeselskabets Hovedkontor, Viborg.

Varde Bank

Esbjerg Afdeling

Kongensgade 62
og Fiskerihavnen

A/s Varde Staalværk, Varde.



1. Kl. Staalstøbegods til Tip-
vognshjul, Bremseklodser og
andet Entreprenørmateriel. —

Ildbestandigt „Vardan“. — Manganstaal.

ANDELS-PENSIONSFORENINGEN

Rosenørns Alle 1 Tlf. Central 2728-15157. (Gensidigt Pensionsforsikringsselskab.)

København V.

Pensionsforsikringer, Liv-, Overlevelses- og Børnerenter.

Hotel Herning.

Telf. 21-41.

▼
Bijens første Hotel.

Aktieselskabet

AARHUUS PRIVATBANK

— stiftet 1871 —

Aarhus:
Hovedkontor.

København.
Nygade 1.

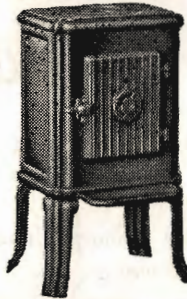
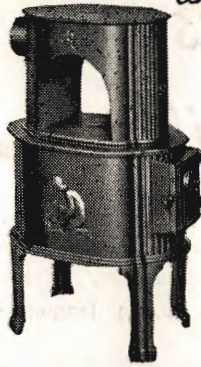
Aktiekapitalen & Reserver ca. 17 Mill. Kr.
hæfter til Sikkerhed for alle Indskud.

RIBE Brændeovne og Jørveovne

Til indenlandsk Brændsel og Briketter
anvendes med størst Fordel vore nye
Modeller.

Brochure paa Forlangende

Henvend Dem til vore
Forhandlere eller til os.



A/S RIBE JERNSTØBERI · RIBE
GRUNDLAGT 1848 · TELEFON 261 & 262



Spedalsø

Cementvarefabrik.

R. Jensen. — Indeh. J. Jensen.
Tlf. 504. Horsens. Tlf. 504.

Imprægnerede Rør
efter Ingeniørfor-
eningens Normer.
Drænrør i forsk. Di-
mens. fra 10-50 cm.
— Brøndringe. —

FORLANG TILBUD.

SKOVEJERE

Træart i enhver Sortering til Forarbejdning paa egne Anlæg. Spar Mellemandel, sælg direkte,
vi køber Gran til Master, Tømmer, Kassetræ, Trældstræ, Eg, Bøg, Ask og Elm til ethvert
Formaal.

Henvendelse enten til Hovedkontoret, Silkeborg, Telf. 424, eller
Bevtoft 50 — Vamdrup 53 — Fredsted 10 — Nr. Snede 58

Imprægneringsanstalten „SILKEBORG“ A/S,
Silkeborg, med sine forskellige Afdelinger er
det eneste Firma i Jylland, der køber enhver

Skal Tørvekoksene anvendes i Generatorer, maa Tørvene være meget ud-søgte. Askeindholdet maa ikke være over 3 % (ved 25 % Vand), og frem for alt maa der ikke være Sand paa Tørvene. Tørvene skal være faste og sammenhængende, ikke formuldede og smuldrende. Her i Landet finder man kun velegnede Tørv til Tørvekoks i de jydsk Højmoser, hvor Tørvene tørres enten paa selve Mosen eller paa en græsrig Marklæggeplads.

De færdige Koks er sorte og ligner Stenkulskoks, mens Analysen er som ved Trækul. De knuses i to Sorteringer 10—80 mm (til Bundfyr) og 10—40 mm (til Generatorbrændsel), og herved dannes der 10—20 % Kokssmuld, som kan anvendes til Stokerfyr.

Tørvetjæren fremkommer som Regel emulgeret (d. v. s. opløst) i Vand med et Indhold af Flyveaske, men ved speciel Udvinning og Efterbehandling kan den dannes ren og vandfri; den har i denne Tilstand Raaolieegenskaber og kaldes Tørveolie. Tørveolie maa ikke forveksles med den Tørvetjære, der som Spildeprodukt kommer fra Tørvegasgeneratorer, og som er dannet ved højere Temperatur end i Retorterne. Denne Spildtjære er vand- og smudsblandet og skal omdestilleres for at kunne anvendes som Motorbrændstof. Af Tørvetjære kan der endvidere ved Destillation fremstilles Smørelie.

I Løbet af de sidste 2 Aar er der i Danmark bygget Tørvekoks anlæg med en samlet aarlig Kapacitet paa 3—4000 Tons Tørvekoks, heraf $\frac{1}{3}$ i Mileovne og $\frac{2}{3}$ i Retortovne, hvorved der samtidig kan fremstilles 3—500 Tons Tørveolie. De eksisterende Anlæg kan imidlertid ikke producere deres Normalproduktion, da Forbruget kun er ca. 1500 Tons Tørvekoks aarligt. Derimod er der naturligvis ubegrænsede Muligheder for Afsætning af Tørveolien.

Under sidste Verdenskrig anvendte man Tørvekoks som Smedekul, og skulde der igen blive Mangel paa Smedekul, vil Tørvekoks sikkert atter blive Erstatningen.

For et Aar siden manglede man Trækul, og mange Trægaschauffører anvendte derfor Tørvekoks som Bundfyr, og siden den Tid gør en Del det stadig. For Tiden er der mange Trækul paa Markedet, og disse foretrakkes som Bundfyr, men skulde der atter blive Mangel paa Trækul, er der altsaa ingen Grund til at importere Trækul, da vi har Tørvekoksene.

Den største Anvendelse har Tørvekoks som Generatorbrændsel i specielle Tørvekoksgeneratorer. Da Tørvekoks ikke indeholder Tjære, kan Generatoren konstrueres simplere end Trægasgeneratoren. Den simpleste Tørvekoksgenerator er som en Kakkellovn med Rist forneden og Laage og Aftræk foroven.

Tørvekoksgeneratoren er kun halv saa tung som Træ- eller Tørvegasgeneratoren, dels fordi Tørvekoks som Generatorbrændsel er mere koncentreret end Træ eller Tørv, og dels fordi Tørvekoksgeneratoren kun bestaar af en Kappe mod to Kapper i Trægasgeneratoren. Af Plader til een Trægasgenerator kan derfor fremstilles to Tørvekoksgeneratorer.

Sammenlignet med Trægasgeneratoren byder Tørvekoksgeneratoren paa flere driftsmæssige Fordele: den starter hurtigere (2—6 Min. mod 5—15 Min.) og Slid paa Gummi og Vogn er mindre paa Grund af Generatorens og Brændselets mindre Vægt. Men med de Erfaringer, man efterhaanden her i Landet har med Trægasgeneratoren, er denne for Tiden den mest driftssikre Generatorstype, hvortil kommer, at den er billigere i Drift end Tørvekoksgeneratoren.

Ud fra nationaløkonomiske Synspunkter bør man imidlertid i større Udstrækning end Tilfældet er anvende Tørvekoksgenerators i Stedet for Trægasgenerators. Det vigtigste er, at Landets Skove lider haardt under den Belastning, som Ydelsen af Generatorbrænde til de 12—15000 eksisterende Trægasgenerators forarsager. Som nævnt ovenfor vil man kunne faa flere Generators af de Plader, der kan overlades Generatorfabrikationen. Endelig er der Tørveolien, som der naturligvis er stærkt Brug for.

Af disse Grunde er Landsforeningen »Dansk Arbejde«s Benzinerstatningsudvalg og en Del af Pressen gaaet ind for en forøget Anvendelse af Tørvekok i Tilfælde af, at der skulde sættes flere Generators i Drift. Myndighederne er ikke gaaet helt ind for Planen, men viser den dog al mulig Velvilje, f. Eks. ved at tilraade Offentligheden at anvende Tørvekoksgenerators i den Udstrækning, som Reserven af Jernplader til disse Agregater tillader.

I denne Forbindelse maa dog nævnes, at man fra privat Side (f. Eks. fra Trægas-Interessernes Side) har vist Tørvekokssagen nogen Kulde, der naturligvis ikke er forbleven uden Virkning, især da Tørvekoksproducenterne og -generatorfabrikanterne er mindre Firmaer uden Midler til at gennemføre en Indsats for deres Idé. Heri maa formentlig søges Aarsagen til, at der i Dag kun kører 200 Tørvekoksbiler til Trods for, at der findes Jernplader til 500—1000 Tørvekoksgenerators.

Skulde imidlertid Tørvekokssagen blive aktuel, maa enten Staten eller større private Firmaer gaa ind for den. Endvidere bør Myndighederne have Kontrol med Tørvekoksproduktionen, saaledes at man nøje véd, hvor mange Koks, der produceres. For at faa Koks af tilstrækkelig god Kvalitet bør de rigtige Tørv autoriseres til Fremstilling af Koks, og da disse Tørv kun findes i begrænsede Mængder (i Jylland), bør de reserveres for Tørvekoksfremstillingen. Endelig bør man forbyde Fremstilling af Tørvekok i Miler og Mileovne, for at ingen Tørveolie skal gaa tabt.

Fra Hedeselskabets Grundforbedringsvirksomhed.

Fra Distriktskontorerne under Hedeselskabets Mose- og Engafdeling foreligger der en Opgørelse over Arbejder i Septbr. Maaned 1942.

Det fremgaar heraf, at der i Maanedens Løb er fuldført 270 Arbejder omfattende 1336 ha til en samlet Overslagssum af 840205 Kr. Heraf var 248 Drænings- og Kultiveringsarbejder omfattende 905 ha (Overslagssum 656375 Kr.) og 22 Vandløbsreguleringer med et interesseret Areal paa 431 ha (Overslagssum 183830 Kr.).

Derudover er der i samme Maaned ved sauntlige Distrikter færdigprojekteret og tilstillet Rekvirenterne 601 Arbejdsplaner omfattende 3249 ha til en Overslagssum af 2413145 Kr. Heraf var 564 Drænings- og Kultiveringsplaner omfattende 2387 ha (Overslagssum 1912065 Kr.) og 37 Vandløbsreguleringer med et interesseret Areal paa 862 ha (Overslagssum 501080 Kr.).

N. B.

Fortegnelse over anerkendte Kalklejer.

I Henhold til § 4 i Reglerne for Statskassens Tilskud til Transport af Mergel og Kalk har Hedeselskabet anerkendt de i nedenstaaende Fortegnelse anførte Kalklejer.

Leverandørerne har overfor Hedeselskabet erklæret — indtil andet meddeles Hedeselskabet — at ville levere Kalken som anført og garanteret, at de anførte Priser overholdes under Forudsætning af, at der erholdes Fragttilskud i Henhold til de for Ydelse af saadant Tilskud til enhver Tid gældende Regler.

I Lov af 13. April 1938 om Handel med Foder- og Gødningsstoffer samt Grundforbedringsmidler er fastsat, at Sælgeren ved ethvert Salg til Forbruger skal give Oplysning om følgende:

- a) Navn og Adresse paa Fabrikanten, Importøren eller Sælgeren.
- b) Navnet paa Grundforbedringsmidlet.
- c) Vægten (Rumfanget) af det solgte Parti.
- d) Indhold i Grundforbedringsmidlet.

Oplysningerne skal gives saavel paa Regningerne som paa Slutsedlen.

	Adresse	Leveringsstation	Kalkens geologiske Betegnelse	Kalkens Leverings tilstand
1	Nr. Sundby Kridtfabrik, Nr. Sundby	Nr. Sundby C Station. Nr. Sundby Havn	Skrivekridt	findelt
2	Nr. Flødal Kridt- og Kalkværk, Svendstrup	Svendstrup	do.	raa, harpet
3	C. M. Christiansen, Kystvej 51, Aarhus	Ellidshøj	do.	lufttørret, findelt
4	do.	do.	do.	raa
5	Vestj. Mergelforsyning. N. Bloch-Nielsen, Billum St.	Hillerslev	do.	do.
6	Hadsund-Mariager Kalkværk, Stevn pr. Hadsund	Ved Lejet og f. o. b.	do.	tørret, knust
7	O. Danielsen, Mergelgaarden, Spentrup	Ved Lejet	do.	raa
8	Sydsjællands Jordbrugskalkforretning, Trælløse, Herlufmagle	Herlufmagle	Bryozokalk	harpet
9	Kagstrup Kalkværker, Hedehusene	Ved Lejet	do.	do.
10	Kalkkontoret A/S, Solrød Strand	do.	do.	do.
11	A/S Faxe Kalkbrud, Faxe	Faxe Havn. Faxe St.	do.	tørret, pulv.
12	do.	do.	do.	lufttørret, maskinknust
13	do.	do.	do.	raa, harpet
14	Holtug Kalkværk, Holtug, Storeheddinge	Holtug Ladebro	do.	tørret, pulv.
15	L. M. Kiær, Odense	Hesselager St. Lundeborg Havn	do.	lufttørret, maskin- formalet
16	Rejstrup Kalkværk, K. Duerlund, Mosegaard, Hesselager	Ved Lejet	do.	maskinknust

Pris pr. 10000 kg løst i Banevogn		% kulsur Kalk i Varen som den leveres	Kalkens Finhedsgrad. Anførte % passerer Maskevidde i mm					
For enk. Vognl. Kr.	For flere Vognl. Kr.		0,1 mm	0,5 mm	0,5-1,0 mm	1-2 mm	over 2 mm	
135,00		85		70 %	7 %	12 %	11 %	For større Partier er Prisen efter Aftale
130,00		85			85 %			I Bil ved Lejet er Prisen 110 Kr.
140,00		85			75 %	15 %	10 %	
50,00	45,00	71						
20,00		70						
160,00		90	60 %	20 %	15 %			I Banevogn Hadsund er Prisen 190 Kr.
27,00	25,00	72						
135,00	130,00	90			73,3 %	19,6 %	7,1 %	I Bil ved Lejet er Prisen 105 Kr.
97,50	92,50	80		51 %	11 %	12 %	26 %	
92,50		85		63 %	8 %	11 %	18 %	
160,00		97	60 %	30 %	9,5 %			
130,00		90			ca. 85 %			I Bil ved Lejet er Prisen 120 Kr.
85,00		85			ca. 70 %			I Bil ved Lejet er Prisen 75 Kr. F. o. b. er Prisen 90 Kr.
160,00		93	60 %	30 %	8 %			
160— 180		80					ca. 85 % kan passere 3 $\frac{1}{2}$ mm	I Bil ved Lejet er Prisen 100-120 Kr.
97,50		80		37 %	13 %	20 %	30 %	

Saaftremt Grundforbedringsmidlet er solgt efter Vægt skal Indholdet angives i Procent af Vægten i foreliggende Tilstand, og saafremt det er solgt efter Rumfang i kg pr. anvendt Rumfangsenhed.

Saaftremt en Køber ønsker fastslaet Rigtigheden af de af Sælgeren givne Oplysninger, skal han indsende Prøver til Undersøgelse paa et autoriseret Laboratorium.

Ifølge Reglerne skal Andragende om Fragttilskud indsendes til Det danske Hedeselskab inden 1. Januar for det kommende Finansaar.

For indeværende Finansaar har Ministeriet ændret denne Bestemmelse, saaledes at Andragende kan indsendes gennem hele Finansaaret og Fragttilskud bevilges, forsaavidt Bevillingen strækker til, men da der ikke er Sikkerhed for, at denne Bestemmelse bliver gældende ogsaa for kommende Finansaar, vil det være rigtigst allerede inden Nytaar at indsende Andragende for det kommende Finansaar og vedlagt de i Reglerne krævede Oplysninger om Kalktrangsundersøgelse.

Blanketter til Andragende faas paa Hedeselskabets Kontor, Viborg.

Det danske Hedeselskabs Mergelafdeling, i September 1942.

J. P. Olesen.

Halvøen Fed.

Af Skovrider A. Horneman, Frederikshavn.

I Præstø Amt, i Roholte Sogn, i en af Sydøst-Sjællands rige Hvedeegne, ligger et mærkeligt Stykke Midtjylland, ca. 1200 Tdr. Ld. stort; det er Fedet, der som en ca. 6 km lang og 1½ km bred Halvø strækker sig mellem Østersøen og Præstø Fjord (et Brakvands-Nor, ud til hvilket Præstø har sin Havn.).

Fedet er en gammel Havdannelse, overvejende bestaaende af Sand, Revler af Rullesten og Sandahl, med ret høj Grundvandstand.

Her findes ogsaa den sjældne Kugleflint, det er omtrent kuglerunde Flintsten, der, paa Grund af deres Haardhed, bruges som Knusemateriale og udføres til Anvendelse ved Udvinning af Guld, Sølv og Kobber.

Kugleflint er en ganske særegen Udførselsartikel, som man ikke hidtil i Udlandet har kunnet finde Erstatning for.

Halvøen er saa lavtliggende, at omtrent Halvdelen deraf stod under Vand ved Stormfloden i 1872.

Paa Valdemar Sejrs Tid (død Aar 1241) laa Fedet under Kronen (stavedes dengang Fith) og var i de Tider ubeboet og dækket af Skov, overvejende Eg, hvoraf baade Stammer og Rødder findes i Jorden endnu i vore Dage.

Som saa mange andre Skove i Danmark, tog Skoven paa Fedet



Østrigsk Fyr. 1940 fot. Horneman.

alvorlig Skade ved de svenske Besættelsestroppers stærke og hensynsløse Hugst i Aarene 1658—60, selv om Landets egne Børn rimeligvis ikke var stort bedre end Karl den 10. Gustavs Krigere.

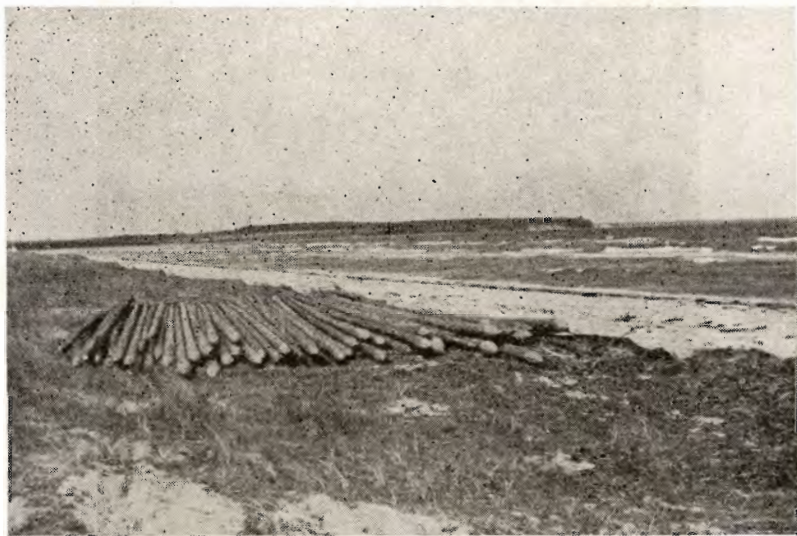
Paa disse magre, kalkfattige Jorder forfaldt Skoven hurtig og Halvøen blev dækket af Lyng, Enebær, Bregner, krybende Pil, Bævreasp, Marehalm og anden Hede- og Klitvegetation, isprængt Græspletter.

Kort efter Svenskekrigen solgte eller mageskiftede Kronen Fedet og nærliggende Marker og Skove til Oberst Axel Sehested, der oprettede Strandegaard Gods; dette blev Aar 1730 købt af Grev Otto Thott, og

derved kom Fedet, nogle Aar efter, under Gaunø, hvortil det ligger endnu.

I over et Hundrede Aar afgav Fedet et kummerligt Græsningsareal for Heste, Kreaturer og Faar fra Roholte Sogn, og først omkring 1848 blev der taget fat paa Opdyrkningen.

Ved Avlsgaarden paa Fedet blev omkring 1850 tilplantet ca. 7 Tdr. Ld. særlig med Eg, Bøg, Ahorn, Birk, Bævreasp, Rødgran og



Fed med Dyrehaven i Baggrunden. 1942 fot. Horneman.
I Forgrunden Pæle fra Plantagen.

Ædelgran. Disse Træarter trives stadig og flere Bøge har nu en Diameter i Brysthøjde paa ca. 60 cm (næsten 1 Alen).

I 1872 paabegyndte min Fader, som var Skovrider paa Baroniet Gaunø fra 1863—92, Plantningsarbejdet derude, og de mægtige Baal, naar Lyng og Enebær blev afbrændt, hører til mine Barndoms minder fra sidste Halvdel af 70erne.

De første Kulturer blev udført efter Plov eller ved alm. Hullegravning med tæt Planteafstand: $2 \times 1\frac{1}{2}$ Alen eller 4667 Planter pr. Td. Ld.; 67 % Gran og 33 % Bjergfyr, og som Regel med 2-aarige Frøbedsplanter; desuden østrigsk Fyr, Skovfyr, Birk og alm. Bjergfyr.

Senere gik man over til Plantning efter Bor, efter at Lyngskjolden var fjernet i 20" Kvadrater.

Tidernes skifter — og Landets Udseende med dem.

Skovene blev ødelagt ved Hugst og Storme og mange Steder afløst af Hede- og Sandflugtsarealer.

Anvend Tørvestrøelse ved Dræning.

Paa Jorder med fintsandet Undergrund kan en Tilsanding af Drænrørene forebygges ved Anbringelse af et Lag Tørvestrøelse („Hundekød“) omkring Stødfugerne, ligesom Tørvestrøelse med Fordel benyttes ved Dræning i stiv Lerjord. Spørg Hedeselskabet.



J. Chr. Petersens Papirhandel

*„Hvælvingen“
ved Nikolaj Taarn
København K.
Hovedforhandler
af Statens Papir
Tryksager - Protokoller*

SOPHUS BERENDSEN A/S

V. FARIMAGSGADE 41
KØBENHAVN V.

KANNIKEGADE 18
AARHUS

ALT ENTREPRENØRMATERIEL

DAMP- OG DIESELLOKOMOTIVER
GRAVEMASKINER - TIPVOGNE - SPOR

LEVERANDØR TIL HEDESELSKABET



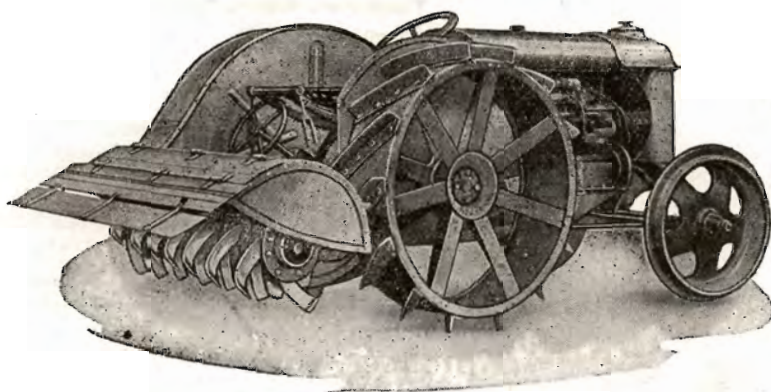
Tegn Annonce i

Jydsk Telefonbog

Jydsk Telefon-Aktieselskab
Aarhus

Holbæk-Fræseren.

Den danske Jordfræser.



D P 110. Traktorfræser.

Holbæk-Fræseren leveres i 3 Størrelser: Traktorfræseren for større Planteskoler til Kultivering af Moser eller ved Landbrug, hvor man ønsker en intensiv Behandling af Jorden. Desuden 2 Størrelser D P 60 og D P 45 for Gartnerier. De to sidste Typer kan afmonteres til Gartnertraktorer og anvendes til Træk af en 20 cm Plov eller en 5-Tands Kultivator.

A/s Chr. Andersens Maskinfabrik.

Tlf.: 52 og 752.

Holbæk.

Tlgr.-Adr.: Acam.

A/S FISKBÆK BRIKETFABRIK

BRUNKULSBRIKETTER & RENHARPEDE BRUNKUL



Kontor: Aarhus
Aaboulevarden 7
Telefon: 5710

Fabrik: Fiskbæk
pr. Herborg
Telefon: Herborg 12

HELLESENS SENIOR

er en stor, stærk, paalidelig Haandlygte

HELLESENS SENIOR

giver blændende Lys Aar efter Aar med

HELLESENS

verdenskendte Tør-
element

HELLESENS SENIOR

I Regn og Blæst
uden at blinke

Absolut farefri i Ga-
rager, Stalde, Pak-
huse og i Hjemmet

Uundværlig i Jægerhytten



RESENBRO CEMENTSTØBERI

v/ M. J. MATHIASSEN
Telefon 34

Prima Betonrør efter dansk
Ingeniørforenings Normer Mrk.

△ i alle gangbare Dimen-
sioner fra 4" til 24" saavel
med som uden Muffe.

Monierrør, Brønde og Kegler.
— FORLANG TILBUD. —

Røde Drænrør

2" — 12"

Fredenshøj Teglværk

Aabenraa
Telefon 2127

Den er rigtig! Alt i prima røde Drænrør.



DEN
ER FRA

Zinck GODT-
HAAB

Silkeborg, Herning og omliggende
Teglværkers Salgskontor

Torvet 6, Silkeborg

Telefon 1200

repræsenterende følgende Værker:

Silkeborg Teglværk.
Lysbro Teglværkers Eftfl.
De Forenede Teglværker,
Lysbro.
Vinderslevgaard Teglværk.
Paarup Teglværk.

Bjødstrup Teglværk.
Gjern Teglværk.
Visgaard Teglværk.
Højriis Teglværk, Ikast.
De Forenede Midtjydske
Teglværker, Herning.

Annoncér

i Hedeselskabets Tidsskrift



Danatex Træfiberplader

100 % dansk — mod Kulde, Fugt og Lyd

AXEL PRIOR Akts.
Bredgade 33 - Centr. 23
KØBENHAVN K

A/S L. HAMMERICH & CO.
Grønnegade 57-59 - Tlf. 7050
V. Ringgade - AARHUS

Først for ca. 100 Aar siden flyttede Folk ud paa vor Halvø, kaldet Fed; Opdyrkning til Landbrug begyndte og senere Anlæg af Skov.

Nu dækker Naaleskoven paa Fed omkring 140 ha (ca. 250 Tdr. Ld.) og Udvidelser er forestaaende, og Bevoksningerne bestaar nu af Rødgran, Hvidgran, østrigsk Fyr, Skovfyr, alm. Bjergfyr, Sitkagran og Birk.



1942 fot. Horneman.

Fyr og Sitka plantet ca. 1918—20
mellem den gamle Plantage og Fedgaarden.

Sitkagran siges at trives udmærket paa Fed, i en 35-aarig Bevoksning har Træerne nu en Højde af ca. 60 Fod (19 m) og en Tykkelse af 9 Tom. (24 cm).

I de bedste Dele af Plantagen har Træerne nu en Højde af indtil 60 Fod (18—20 m) og Tykkelser paa godt 1 Fod (35 cm).

Et ejendommeligt og smukt lille Stykke Danmark er den smukke Halvø Fed, omgivet af Vand og med Udsigt til det rige sydsjællandske Landskab, som staar med brede Bøge og endnu en Del af de 2—300-aarige Ege, som forhen fandtes i Mængde, først og fremmest i Skovene, men ogsaa ud over Markerne i Grupper og enkeltvis.

I 1927 døde Baron Otto Reedtz-Thott til Gaunø, og man forstaar, at Baronen havde valgt Fed til sit sidste Hvilested, thi skønnere Gravplads findes vanskeligt i vort Land.

Min afdøde Fader omtaler i gamle Artikler den rige Strandfuglejagt i 60erne i forrige Aarhundrede paa Fed, hvor ogsaa Fiskeørnen dengang var jævnlig Gæst.

Fra 80erne husker jeg de talrige Flokke af Ryler langs Strandkanten derude, samt store Flokke af Vildgæs paa Rugmarkerne.

Ikke 1 km fra Sydspidsen af Fed ligger, i Præstø Fjord, en Ø: Store Holm, ca. 20 Tdr. Ld. stor, og her yngler ca. 20 forskellige Fuglearter, bl. a. en 5—6 Andearter og Klyden (Skomagerfuglen), og det er rimeligvis fra Store Holm, at nogle Klyder, for faa Aar siden, er udvandret til Fed og nu har dannet Ynglekoloni her.

Præstøegnen hører, med sine over 100 forskellige Ynglefugle, til vort Lands rigeste Fugleegne.

— — —
Ovenstaaende Artikel er skrevet paa Grundlag af:

1. En Artikel af min afdøde Fader om Halvøen Fed i Forsttidende Nr. 8, Aargang 1888.
2. Velvillige Oplysninger fra Baroniet Gaunøs nuværende Skovrider H. Muus.
3. Egne Erindringer fra før Aar 1892.

LITTERATUR.

Manfred Näslund:

**»Den gamle nordlandske Granskovs Reaktionsevne
for Gennemhugning«.**

(Meddelanden från Statens skogsforsöksanstalt, Häfte 33 Nr. 1).

For Sverrigs gamle Granskove i Nordland melder der sig nu det store Problem: Hvorledes afvikles og forynges disse Bevoksninger bedst?

Den svenske Skovforsøgsanstalt, der sorterer under Staten, har taget dette Problem op til en usædvanlig grundig Undersøgelse. Det nævnte Foryngelsesproblem har man delt i 3 Dele, nemlig:

- 1) De enkelte Træers og Bevoksningers Evne til under forskellige Forhold og Kaar at reagere for forskellige Former af Gennemhugning.
- 2) Opelskning af Foryngelserne efter forskellige Gennemhugningsprincipper.
- 3) Opelskning af Foryngelserne efter Renafdrifter.

Den foreliggende Forsøgsberetning beskæftiger sig udelukkende med det første af disse 3 Punkter, og da denne Forsøgsberetning er paa 200 store Sider, vil man forstaa, at der gaas grundigt til Værks.

Formaalet med denne første Forsøgsberetning er at vejlede ved Bedømmelsen af den gamle Granskovs Reaktionsevne for Hugst, og denne Vejledning gives gennem Udarbejdelse og Anvendelse af Funktioner for den relative Aarringsbredde og for Formhøjdens Tilvækstprocent. I disse Funktioner indgaar forskellige Variable, nemlig Stedkarakteren, der omfatter Skovtypen, Højden over Havet og den geografiske Beliggenhed, Trækarakteren, der omfatter Træets Diameter, Højde og visse Korrelationer herimellem og Diametertilvækstprocenten, og endelig indgaar Hugststyrken som en Variabel i Funktionerne.

De Skovtyper, der inddeles i, skal lige nævnes, karakteriseret ved Skovbundsfloraen, og samtidig angives de Indextal, der benyttes i de omtalte Funktioner.

Skovtype:	Indextal:
1. Geranium (Storkenæb)	456
2. Dryopteris (Mangeløv)	355
3. Majanthemum (Majblomst)	322
4. Myrtillus (Blaabær)	204
5. Vaccinium (Tyttebær-Mosebølle)	139
6. Sumpskov	63—122

Undersøgelserne viser bl. a., hvorledes den relative Aarringsbredde afhænger af de forskellige Faktorer. Ved den relative Aarringsbredde forstaaes her den gennemsnitlige Aarringsbredde i Brysthøjde for en 15aarig Periode efter Hugst udtrykt i Procent af den gennemsnitlige Aarringsbredde i en 10aarig Periode før Hugst. Det viser sig da, at den relative Aarringsbredde er stigende med:

- 1) Skovtyperne i følgende Orden: Vaccinium, Majanthemum, Dryopteris og Geranium.
- 2) Stigende Højde over Havet og stigende Breddegrad.
- 3) Stigende Forhold mellem Træets Højde og Diameter.
- 4) Stigende Hugststyrke.

Den relative Aarringsbredde falder med:

- 1) Stigende aarlig Diametertilvækstprocent under 10 Aars Perioden før Hugst.
- 2) Stigende Diameter.

Vedrørende Hugstreaktionens Begyndelse og Varighed viste Undersøgelserne, at de bedste Boniteter (Geranium, Dryopteris og Maj-

anthemum) reagerede ca. 2 Aar efter Hugsten, medens de daarligere Boniteter (Myrtillus og Vaccinium) først reagerede efter 4—5 Aars Forløb. Reaktionen kulminerede henholdsvis 10 og 15 Aar efter Hugsten.

Det viste sig endvidere, at Høstvedprocenten var uafhængig af Hugststyrken, idet Høstvedet voksede i samme Forhold som hele Aarringen.

Højdevæksten steg svagt med stigende Hugststyrke.

Paa Forhaand kunde man vente at finde stor Lighed mellem de nordlandske Skove og de jydskede Hedeplantager. Imidlertid er der dog saa store Forskelligheder saavel med Hensyn til Vækstfaktorer som skovdyrkningsmæssigt, at de her nævnte Undersøgelser næppe i deres nuværende Form har større Interesse for dansk Hedeskovbrug.

Utvivlsomt vilde det være af stor Betydning om man herhjemme iværksatte lige saa omfattende og systematiske Undersøgelser til Bestemmelse af Korrelationerne mellem Jordbund, Flora (ikke mindst Mosser), Klima og Tilvækst.

S. L.

Dansk Plantageforsikringsforening

afholdt den 18. September Repræsentantmøde paa Preislers Hotel i Viborg.

Af Direktør *Flensborgs* Beretning om Virksomheden i det forløbne Aar fremgik, at der havde været en betydelig Tilgang af forsikrede Plantager, medens Skaderne ikke havde været af større Omfang. Der blev redegjort for de enkelte Brandskader i Plantagerne.

Det overlodes til Landsdommer *Heise* at bringe Vedtægterne i Overensstemmelse med Handelsministeriets Krav.

Regnskabet blev forelagt og godkendt. Som Repræsentant for Randers Amt i Stedet for Greve C. Knuth, Tustrup, nyvalgtes Hofjægermester *Mourier-Petersen*, Rugaard, og for Øernes Amter valgtes i Stedet for Dr. med. *Hasselbalch Skovrider Lassen*, Vemmetofte. Som Revisor genvalgtes Godsejer *Olufsen*, Quistrup, med Direktør *Vang Lauridsen* som Suppleant.

Godsejer *Kieldsen*, Lynderupgaard, genvalgtes som Formand for Repræsentantskabet og Godsejer *C. C. Branth* som Næstformand.

MINDRE MEDDELELSER.

Hedelskabets Kontor i Nykøbing F. under Mose- og Engafdelingen faar i Oktober nye Kontorlokaler, idet Kontorerne flytter fra Rosendahlsgade 4 til Frisegade 24.

*

A/S Københavns Plantageselskab holdt den 14. September Generalforsamling i København. Beretning og Regnskab blev forelagt af Grosserer *Cornelius Petersen* og godkendtes. Til Bestyrelsen genvalgte Formanden, Grosserer *Cornelius Petersen*, Ingeniør *Johs. Hansen* og Grosserer *Alfr. Rasmussen*.

*

Skovene paa Læsø.

I Anledning af Artiklen i sidste Nr. af Tidsskriftet om Selvsaaningerne paa Læsø oplyser Skovrider Horneman, Frederikshavn, at Bangsbo-Fyrren er plantet 1768 af en Dreng ved Navn Poul Vinter, der døde i 1819. Han havde hentet Planten i Nordmarken.

Den gamle Fyr ved Juhlsminde blev fundet i 1862 i Nærheden af Hals Kirkeruin og taget op og plantet ved Juhlsminde af den for faa Aar siden afdøde Enkefru Thomsen, Juhlsminde.

*

Assistent *E. Ørnstrup*, Hedeselskabets Kontor, Nykøbing F., er efter Anøgning paa Grund af Sygdom bevilget Afsked med Pension.

*

Distriktsbestyrer *J. M. Jakobsen*, Det danske Hedeselskabs Mose- og Engafdeling, Roskilde, er udnævnt til for et Tidsrum af 3 Aar fra den 1. September at være Lektor i Landbrugets Jorddyrkning og Plantekultur (Kulturteknik) ved Den kongelige Veterinær- og Landbohøjskole.

*

Hillerslev Kalkværk

er nu overtaget af Vestjyllands Mergelforsyning efter at Ministeriet har godkendt Handelen. Der vil blive foretaget forskellige Udvidelser, bl. a. bygget en Tørrelade. Virksomheden ventes at komme i Gang igen i Løbet af denne Maaned, og vil koncentrere sig om Produktion af pulveriseret Kalk.

has.

*

A/S Plantningsselskabet Steen Blicher afholdt den 15. September Generalforsamling i Herning. A-Afdelingen udviste et Driftsoverskud paa 6090 Kr. for et Regnskab, der balancerede med 137310 Kr. B-Afdelingen udviste et Overskud paa 3244 Kr. for et Regnskab, der balancerede med 68202 Kr. Det vedtoges ikke at udbetale Udbytte. Sekretær *Finn Hjerl-Hansen*, København, nyvalgtes til Bestyrelsen.

*

A/S Bjørslev Plantage afholdt den 14. September Generalforsamling paa Plantagen. Det vedtoges at udbetale 5 % i Udbytte. Skovrider *I. M. Dalgas*, Haderslev, genvalgtes som Formand.

*

Den svenske Tørveproduktion i 1942

bliver i Aar paa Grund af den regnfulde Sommer ikke det, som man havde ventet, oplyser den svenske Brændselskommissions Formand, Skovrider *E. Lundh*, i »Skogen«. En Række svenske Industrier har faaet anvist, at de skulde dække en Del af deres Brændselsforbrug med Tørv. Det oplyses nu, at hvis disse Industrier har undladt at købe de dem tildelte Tørv, vil de absolut ikke kunde vente at faa andet Brændselsemne tildelt i Stedet.

*

I Modsætning til her i Landet er det i Sverrig tilladt at plukke vildtvoksende Bær og Svampe, ikke alene i Skovene, men ogsaa paa anden Mands Jord.

*

Distriktsbestyrer ved Hedeselskabets Eng- og Moseafdeling, *N. Klintø*, Aabenraa, har efter Ansøgning paa Grund af Alder fra 1. Oktober faaet bevilget sin Afsked.

Fra samme Tidspunkt fratræder Hr. Klintø som Amtsvandinspektør i Aabenraa Amt. Hr. Klintø har fra 1922 været Distriktsbestyrer i Aabenraa, men havde allerede i Perioden 1902 til 1910 været knyttet til Hedeselskabet. I Tiden 1910—1922 drev han privat Virksomhed.

Hidtlværende Assistent ved Hedeselskabets Kontor i København, *N. Jespersen*, er derefter fra 1. Oktober ansat som Leder af Kontoret i Aabenraa og samtidig af Aabenraa Amsraad antaget som Amtsvandinspektør.

*

Egeskovene i Norge udgør kun 2,5 % af Løvtræmængden og kun 0,5 % af det samlede Træforraad. Man regner i Fl. »Tidskr. f. Skogbrug« med, at der findes 1,6 Mill. m³ Eg i Norge.

*

Plantningsselskabet »Sønderjylland«

har den 24. September afholdt Møde i Fredericia med Overretssagfører *Hulegaard*, København, som Dirigent. Formanden, Amtmand, Lensgreve *Schack*, udtalte i sin Beretning, at Tilplantningsarbejderne var fremmet planmæssigt og at Planteskolen i Skærbæk var udvidet noget. Selskabet ejer nu 645 ha, hvoraf ca. Halvdelen er tilplantet.

Til Bestyrelsen genvalges Amtmand *Rejslund Thomsen*, Aabenraa, Landtingsmand *Alfred Kristensen*, Byldrup Bov, og Overpræsident *Bülow*, København, samt nyvalgte Direktør *Jes Christiansen*, Aabenraa. Aarets Overskud, 10458 Kr., anvendes til Henlæggelser til lovmæssig Reservefond og Dispositionsfond.

Det Jensen Buchske Legat.

Den Jensen Buchske Plantage.

Regnskab for 1941—42.

<i>Indtægt:</i>		<i>Udgift:</i>	
Salg af Skoveffekter	Kr. 9.202,32	Skovningsarbejder	Kr. 2.072,98
Salg af Planteskoleeffekter	12.808,26	Udkørsel og Forsendelse	265,36
Leje og Forpagtningsindt.	420,—	Kulturarbejde i Plantagen	2.859,23
Erstatning for Brandskade	20,—	Planteskolearbejder	9.536,15
Statstilskud for Bygnings-		Skovforbedringsarbejder	552,83
reparationer	2.359,—	Vedligeholdelse af Tjene-	
Driftsunderskud	5.708,07	stestederne	2.707,76
		Nyt Udhus ved Egehuset	6.408,89
		Skatter og Byrder	1.848,17
		Administrationsudgifter	1.840,15
		Renter og Elektricitetsafgift	413,42
		Forskellige Udgifter	337,71
		Formindskelse af Behold-	
		ning af Skoveffekter	1.675,—
	<u>Kr. 30.517,65</u>		<u>Kr. 30.517,65</u>

Det Jensen Buchske Legat.

Kasseregnskab for 1941—42.

<i>Indtægt:</i>		<i>Udgift:</i>	
Kasse- og Bankbeholdning		Køb af Matr. Nr. 4 b. Sep-	
den 1/4 1941	Kr. 8.131,19	strup	Kr. 10.663,81
Renteindtægt	474,90	Afdrag paa Prioritetsgæld	55,28
Prioritetslaan i Matr. Nr. 4b		Forøgelse af udestaaende	
Sepstrup	7.318,43	Fordringer	850,70
Formindskelse af Behold-		Plantagens Driftsunderskud	5.708,07
ning af Skoveffekter	1.675,—	Kasse- og Bankbeholdning	
		den 31. Marts 1942	321,66
	<u>Kr. 17.599,52</u>		<u>Kr. 17.599,52</u>

Status pr. 31. Marts. 1942.

Den Jenssen Buchske Plantage, bogført	
Værdi	Kr. 57.122,99
Prioritetsgæld	÷ " 7.263,15
	Kr. 49.859,84
Udestaaende Fordringer	" 2.109,80
Beholdning af Skoveffekter	" 2.010,—
4 % ny jydsk Købstads-Kreditforenings-Obligationer	" 8.000,—
Kasse- og Bankbeholdning	" 321,66
	<hr/>
	Ialt: Kr. 62.301,30

Viborg i September 1942.

C. E. Flensborg.

Ernst Jensen.

Regnskabet er revideret og befundet i Overensstemmelse med Bøgerne. De i Status opførte Beholdninger og Værdipapirer samt Kasse- og Bankbeholdninger var til Stede og stemte med Bøgerne og Bankens Opgivende.

Viborg, den 3. September 1942.

Vilh. Lund.

Landsdommer.

Hedeselskabets Revisor.

I Bestyrelsen for »Det Jenssen Buchske Legat«:

C. Lüttichau.

A. Mourier-Petersen.

C. C. Branth.

Dansk Plantageforsikringsforening

tegner Forsikring af Genplantningsværdien for Naaetræs-plantager overalt i Danmark. Indskud een Gang for alle 50 Øre pr. ha, dog ikke under 1 Kr. Aarlig Præmie pr. ha 15 Øre, dog ikke under 50 Øre. Vedtægter og Indmeldelsesblanketter faas ved Henvendelse til

FORENINGENS KONTOR I VIBORG.

„KUSTOS“ KREATURFORSIKRINGSFORENING
STIFTET AF DANSKE LANDMÆND 1881
FORSIKRER HESTE, KVÆG, FAAR OG SVIN
KONTOR: HAVNEGADE 4, AARHUS
TELEFON NR. 1800

Viborg Byes og Omegns Sparekasse

Telf. 1400 (3 Linier)

Sct. Mathiasgade 68
Kontortid: Kl. 9—15

Viborg Papir-Comp.

Papir & Papirvarer en gros.
Bogtrykkeri.
Kontorforsyning

Sct. Mathiasgade 31—33.
Telf. Viborg 802—803.

Handelsbanken i Viborg

Filial af Aktieselskabet
Kjøbenhavns Handelsbank

Kontortid: 9—15
Telefon: 1500
(5 Linier)

H. Struers chemiske Laboratorium

København K.
Skindergade 38
Telf. C. 1402

Originale Gerbers
Apparater
Comber-Apparat til
Kalktrang-Under-
søgelse

Analytisk kemisk
Laboratorium



Jyllandsafdeling
Studsgade 44
Aarhus - Telf. 4748

Natriumfosfat til
Kreaturfoder
Natriumklorat
til Fjernelse af
Ukrudt

Aut. af Land-
brugsministeriet

Brunkul
Mergel
Kalk

H. Theut

Viborg
Tlf. 1560-1559

Dansk Brandforsikringselskab

af 1904 - gensidigt Selskab.
Bygninger og Løsøre.
Virkefelt hele Landet.

Hovedkontor: Banegaardsplads 4, Aarhus.

„VERMUND“

Den sjællandske Bondestands Sparekasse
Vestervoldgade 107
København V

82 Kontorsteder paa Sjælland

ALLE SPAREKASSEFORRETNINGER UDFØRES

Jydsk Husmands Kreditforening

Aalborg

Laan ydes i mindre Ejendomme paa Landet
og paa Købstædernes Markjorder.

Telf. 3870 — Kontor: Boulevarden 43 — Telf. 3871

Herning Hede- & Discontobank.

10—12½. 2½,—5.
Telefon 5, 273 og 720.

A. Philipsen & Co., Viborg.

Maskinanlæg - Automobiler.
Telefon 532—1064.
Elektriske Anlæg - Vandværks-
anlæg. Telefon 174—274.

Lyskopi - Zinktryk

Aarhus Lys- &
Zinktrykanstalt

Frederiksalé 60, Aarhus

AALBORG TAFEL AKVAVT.



**LEVERANDØRER TIL DE SAMV. PLANTNINGS-
FORENINGER OG HEDESELSKABET**



Johannes Rain & Søn

SKOVFRØKONTORET

København-Valby

Frøavlscentret Hunsballe
Holstebro
Telefon 533

Frøavl
og Frøhandel

**P. KRUSES
PLANTESKOLE**
- MUNDELSTRUP -
Telefon Tilst Nr. 7

**Skovplanter
Haveplanter**

Forlang Prislister eller Tilbud



**Brostrøms
Planteskole**

VIBORG
ved C. Nielsen
Telefon 42

leverer alle
**Planter for Have,
Mark og Skov -**

*Haardføre og veldrevne
Arter for ethvert Formaal*

Forlang Tilbud
Vi garanterer Kvaliteten

**PALUDANS
PLANTESKOLE**
- KLARSKOV -
130 Tdr. Land.

Skovplanter,
Hæk- og Hegnsplanter,
Allétræer,
10 Millioner Prikleplanter.

Forlang Prislister.

TELEFON KLARSKOV NR. 9.

Spejlborgs Planteskole
Brønderslev
Telefon 382

Skov-,
Læ- og
Hækplanter

**Hulkjærhus
Planteskole**

Rødkjærsbro
Telefon Ans 25

Planter til
Skove
Læhegn
Haver

Frøkontoret
(for undersøgt Markfrø)
- Grundlagt 1887 -
KOLDING
Telefon 43

A/S Skive Markfrøkontor
Grundlagt 1896
Telf. 94 Skive
Frøavl Frøhandel

A/S **SØNDERJYDSK FRØFORSYNING**
AABENRAA - TELF. 47

Trifoliums Frø
giver stor Høst.

Aktieselskabet
CARLSBERG TEGLVÆRK

Middelgade 14, Randers - Telefon 1515

Carlsberg Teglværk: Randers 174

Faarup Teglværk: Faarup 10

Aktieselskabet

Brødrene Brincker

Greisdal Hammerværk pr. Vejle

Grundlagt 1867



Specialitet: Tørvegrebe, Tørvespader, Drænværktøj, Lyngleer.

Alle Slags Grebe, Forke, Spader, Roehakker, Høstleer og Haveredskaber leveres med fuld Garanti.

Landbrugslotteriet.

Største Gevinst Værdi 80,000 Kr. Præmie 10,000 Kr. Ialt i en Serie 38,000 Gevinster + en Præmie. — Tils. Kr. 1 Million 823,460. — Trækkes samtidig med Klasselotteriet. Lodsedler faas hos alle Kollektørerne samt i Hoved-Kollektionen, Frederiksberggade 2, København K.

TIL ALLE SLAGS BYGNINGER



TAG- OG VÆGBEKLEJNING

DANSK ETERNIT FABRIK A/S
AALBORG
SALGSKONTOR: KAMPMANNS-
GADE 2 - KØBENHAVN V.

Aktieselskabet

Vejle Bolte- & Møtrikfabrik.

Grundlagt 1899.

Telefoner 2120.

Telegr.-Adr.:
Boltefabriken.

**Alle Slags Bolte Skruer,
og Skinnespiger.**

Leverandør til
De danske Statsbaner.

Alfa KAFFE

ERSTATNING

har en ganske særlig Sammen-
sætning af smaggivende Stoffer og
kommer derfor den rigtige Kaffe-
smag meget nær i Fylde og Velsmag.

Forlang
ALFA KAFFE-ERSTATNING
hos Deres Købmand.

Skive Cementstøberi

Knud Østergaard
Telefon 921



Normrør

med Garantimærket

Imprægnering
— Brøndrør —

Teglværkernes
Salgskontor

ESBJERG

Telf. 265—546

DRÆNRØR

2" — 15"

MURSTEN

TAGSTEN

Hyggelig Underholdning

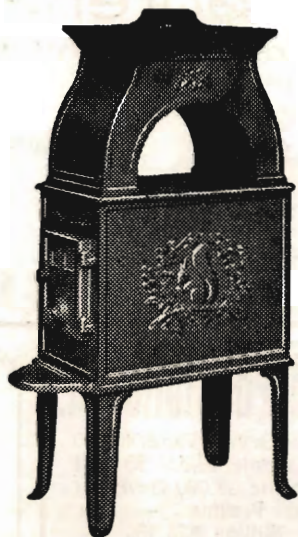
for hele Familien: Noveller, Romaner, populære Artikler om Alverdens interessanteste Emner, Humor, Knold og Tot, Gyldenspjæt etc., Børnestof, Brevkasse, Husmodersider og meget mere — gennemill. med moderne Fotografier og farveprægtige Tegninger.

Husk hver Tirsdag
Danmarks førende Ugeblad

HJEMMET

MORSØ BRÆNDEOVNE

kan leveres i 12 forskellige Størrelser
og Udførelser

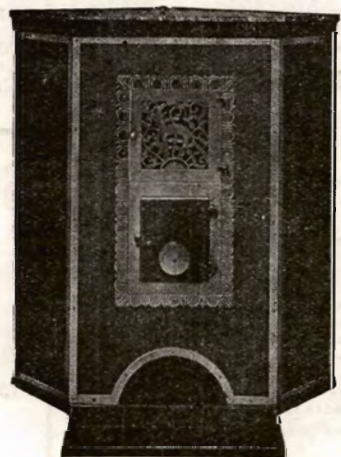


Nyhed:

MORSØ BRÆNDEKAMINER

specielt indrettet for
Brændefyring

6 forskellige Størrelser og
Udførelser



MORSØ STØBEGODS

A/S N. A. CHRISTENSEN & CO., NYKØBING MORS

Redaktion: Afdelingsleder N. Basse og Direktør, Skovrider C. E. Flensborg, Viborg.
Carlo Mortensens Bogtrykkeri, Viborg.

SPRIT



til teknisk Anvendelse.