

HEDESELSKABETS TIDSSKRIFT



Nr. 12

15. Novbr.

61. Aarg.

UDGIVET AF DET DANSKE HEDESELSKAB

1940

FRISK



— som Fyrreskoven...

I Danapin Sæben skummer Bjergfyr-Olien fra de jydsk Fyrreskove. Den giver Danapin Sæben sit eget Særpræg og sin egen Virkning: den renser til Bunds og skaber Velvære —

Danapin-Velvære...

DANAPIN

— et nationalt Produkt

Sæben



A/S FABRIKEN NOMA — KØBENHAVN

Vore anerkendte
- RØDE DRÆNRØR -
føres altid paa Lager fra 2" til 8".
Tilbud til Tjeneste.

A/S Gammelgaard Teglværk,
Skive.
Telefon 187.

Drænrør.
Røde Drænrør fra 2" — 8" al-
tid paa Lager. Forlang Tilbud.
1/8 Aalborg Teglværk.
Vesterbro 58. Telf. 24 & 305.

Røde - 1 1/2" — 12" - Drænrør.

Forlang Tilbud.

Akts. Frederiksholms Tegl- & Kalkværker.
Vesterbrogade 12 — København V. — Central 282.

Bjerringbro
Cementvarefabrik

ved Th. Petersen
Telf. 111, Bjerringbro

Alle Δ -mærkede Rør
Imprægnerede
og uimprægnerede

Stort Lager
Altid leveringsdygtig

Røde Drænrør

indtil 16" Diameter.

A/S Hvorslev Teglværk

pr. Ulstrup.

Telefon 67 Ulstrup.

Hornbæk
Cementvare-
og

Mørtelfabrik

Marius Ødum
Telefon 400 Randers

Kun Δ -mærkede
Varer føres

Største Lager

Bedste Kvalitet

Forlang Tilbud

J. C. HALVORSEN

Kroghsgades Cementstøberi
AARHUS

Kontor: Dannebrogsgade 20
Telf. 5019—5020

Imprægnerede Cementrør, anerk. af
Autoriteterne som fuldstændig
Erstatning for glass. Lerrør.
Monierrør. Maskinstampede
Rør. Brøndringe.

Dagens billigste Pris.

— — Forlang Tilbud. — —

RØDE DRÆNRØR
TAGSTEN
MURSTEN

Kählers Teglværk
Korsør

Nivaagaards Teglværk.

Telf. Nivaa Nr. 9. Nivaa St.

Drænrør i alle Dimensioner
fra 2" til 15". — **Lerrør** med
og uden Muffe fra 6" til 15"

— Forlang Tilbud. —

Spedalsø.
Cementvarefabrik.

R. Jensen. — Indeh. J. Jensen.
Tlf. 504. Horsens. Tlf. 504.

Imprægnerede Rør
efter Ingeniørfore-
ningens Normer.
Drænrør i forsk. Di-
mens. fra 10-50 cm.
— Brøndringe. —

FORLANG TILBUD.

HØJSLEV TEGLVÆRKER

leverer

PRIMA. RØDE DRAINRØR

i Størrelse fra 2 til 8 Tommer.

Indhent Tilbud.

Tlf. Højslev 3.

Petersværk Cementvareindustri

Telefon 1055 — Nørresundby

Δ Betonrør efter dansk Ingeniørforenings Normer
Vibrerede Monierrør — — Imprægnerede Rør

Midtjydske Teglværkers Salgskontor

Drænrør - Mursten - Tagsten - Radialsten

Telefon 1330

Viborg

Jernbanegade 12

A/S FISKBÆK BRIKETFABRIK

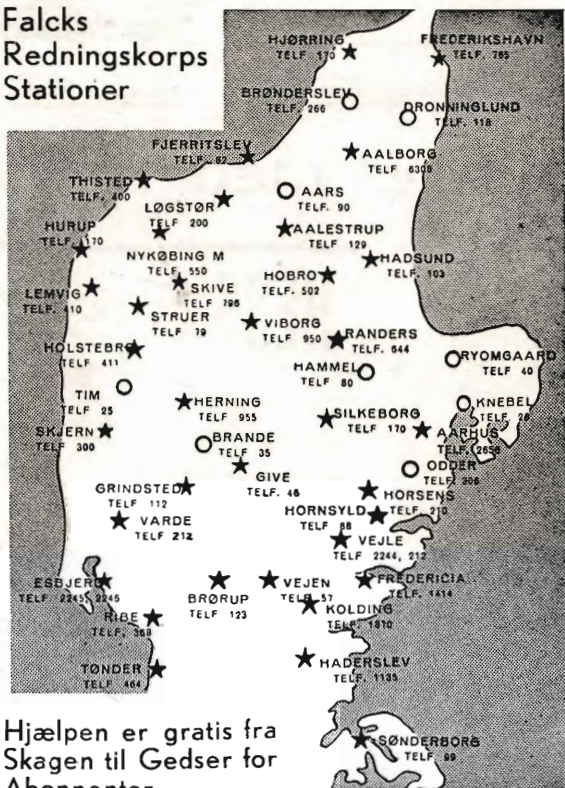
BRUNKULSBRIKETTER & RENHARPEDE BRUNKUL



Kontor: Aarhus
Aaboulevarden 7
Telefon: 5710

Fabrik: Fiskbæk
pr. Herborg
Telefon: Herborg 12

Falcks Redningskorps Stationer



Hjælpen er gratis fra
Skagen til Gedser for
Abonnenter

Nordjysk Andels- Fjerkræslagteri

RANDERS - Telf. 3058

Producenternes
eget Slagteri

Intet solidarisk Ansvar
Se efter vor Notering i
Dagbladene hver Mandag

A/S L. Hammerich & Co.
Specialforretning i Bygnings-
artikler. Grundlagt 1854.
Telefon Nr. 7050 (3 Linier).
Aarhus.

HADSTEN Cementstensfabriker

— ved Chr. Andersen. —

Telefon 67.

Imprægnerede Cementrør
i forskellige Dimensioner.
Monierrør og Brøndringe.

Forlang Tilbud. - Billige Priser.

ROTTER
UDRYDDES
RATIONELT
MED
RATIN
RATININ ●

Tegn Annonce i

Jydsk Telefonbog

Jydsk Telefon-Aktieselskab
Aarhus

SOPHUS BERENDSEN A/S

V. FARIMAGSGADE 41
KØBENHAVN V

KANNIKEGADE 18
AARHUS

ALT ENTREPRENØRMATERIEL

DAMP- OG DIESELLOKOMOTIVER
GRAVEMASKINER - TIPVOGNE - SPOR

LEVERANDØR TIL HEDESELSKABET

Masagama The

Theen med den fine Aroma

Alfa MARGARINE *med det høje
Brændpunkt* steger bedst

Moderne
Spildevands-
Rensningsanlæg

ca. 1000 Anlæg er leveret

Fabrikmæssigt fremstillede Anlæg til hele Landsbyer samt
Enkeltbygninger af
alle Arter:
Skoler,
Alderdomshjem
etc.

NORDISK TRICLAIR
HOTAGO 1/2 · HOLBÆK

Naar der skal fyres med Tørve...

HESS-Tørveovnen, som er prøvet paa Teknologisk Institut med udmærket Resultat, faas i flere Størrelser, bl. a. ogsaa med Kogeetage. Forlang ill. Brochure.

FORHANDLERE I HVER BY

HESS Tørveovnen



Vejle Vejleder!

C. M. HESS' FABRIKKER A/S VEJLE

Hotel Herning.

Telf. 21-41.

▼
Byens første Hotel.

Aktieselskabet

AARHUUS PRIVATBANK

— stiftet 1871 —

Aarhus:
Hovedkontor.

København:
Nygade 1.

Aktiekapitalen & Reserver ca. 17 Mill. Kr.
hæfter til Sikkerhed for alle Indskud.

Andels-Anstalten Tryg

tegner alle Arter af Livsforsikringer.

Hovedkontor: Rosenørnsallé 1 — København.


AALBORG TAFFEL AKVAVIT.

Hedeselskabets Tidsskrift.

Nr. 12.

15. November 1940.

61. Aarg.

Indtrædende Medlemmer indtegnes hos Selskabets Forretningsførere. Medlemsbidraget er enten aarlig mindst 5 Kr. eller en Gang for alle mindst 100 Kr. Større Bidrag modtages gerne. Korrespondancer og Afhandlinger bedes sendt til Hedeselskabets Hovedkontor, Viborg. Tidsskriftet udgaar 1 Gang om Maanedn og sendes uden Vederlag til Selskabets Medlemmer. Annoncer bedes sendt til Hedeselskabets Hovedkontor, Viborg. Annoncepris 25 Øre pr. mm. Oplag 10,000 Eksempl.

Indhold: Lyngen. Lidt om dens Anvendelse. — Hedeselskabets Moseundersøgelser i Maribo Amt. — Dansk Plantageforsikringsforening. — Dødsfald paa Island. — Fra Hedeselskabets Grundforbedringsvirksomhed. — De danske Mergelselskaber — Sperring Sø. — Clason og Fjelstrup. — Det flyvende Korps. — Anst-Gamst Enge. — Litteratur: Beretning om Det danske Hedeselskabs kulturtekniske Afdelings hydrometriske Undersøgelser 1932—38, 5. Beretning. — Departementschef, Dr. polit. I. Wilcke. — Betydning af Rødgranfrøets Oprindelse. — Mindre Meddelelser.

LYNGEN.

Lidt om dens Anvendelse.

Naar man ikke har Opdyrknings- eller Bepplantningsplaner, er Heden for de fleste Mennesker et saare skønt, men ak saa unyttigt Rekvisit til at mætte Skønhedstrangen. Det hører vist til Undtagelser at træffe et Menneske, der ligefrem synes, at Heden er grim. De findes dog. En af Plantningssagens kendte Mænd, Konsistorialraad Bjerregaard i Hjermind, skriver i 1828 om Gudenaadalens dejlige Hedebakker, at »de i deres stygge Armudsdragt af Lyng« kun har »et sørgeligt tilbagesående Udseende«. Det var dengang. Rigt er Heden besunget af vore Digtere, men de taler i Reglen kun om Skønheden, det storladne o. s. v. Til Eksempel lader Jeppe Aakjær Lyngen selv synge:

»Vel er min Ranke kun mager og tør
lidt kun jeg yder til Fadet og Bøtten,
ringe jeg skattes af Okser og Køer,
men saa des mere af Sangeren, Skytten.«

At Lyngen som saadan repræsenterede en betydelig Værdi for Hedebonden, vil fremgaa af efterfølgende:

Hvilken Værdi man tillagde Lyngen i det paa andre Omraader saa begunstigede Salling, hører vi i en Indberetning fra Amtmanden paa Skivehus. Han skriver i 1759: »Gud ved, hvor det vil gaa tilsidst! Det er derfor Sallings allerstørste Klage, at der her i Amtet ingen rette Lyngheder er«. Ja, Byfogeden Dorschæus kalder i 1743 endog Lyngmangelen for Sallings store Ulykke.

Viborg By var i den Retning rigeligt beskaaret, og man var godt tilfreds med, at der endnu i Midten af forrige Aarhundrede laa et

Reservoir paa ca. 5000 Tdr. Ld. af Byens Jorder i Lyng, thi der maatte store Arealer til, om ikke Befolkningen skulde sulte og fryse ihjel.

Heden var et rart Brændehus at have uden for sin Dør. I Jyllands Rimkrønike 1815 skriver Grundtvig:

»og Raad der er mod Vinternød,
mens Lyngen gror paa Heden.«

Til Brygning og Bagning egnede Lyngen sig fortræffelig. Der var stor Varmeevne i de sejge Buske. Vore Dages Tørv brød man sig ikke om, der var for stort Besvær med Fremstillingen, saa var det lettere, efter at have slaaet Lyngen af, med en Spade at skrælle Overfladen af Heden. At den Fremgangsmaade var til uhyre Skade for den senere Opdyrkning, tænkte man ikke paa; der var jo nok at tage af.

Handel med Lyng var en god Forretning, der blev solgt mange Læs Lyng til Marskegnene og Vesterhavssøerne. Lyngvognene sneglede sig over Heden mod Kysten, hvor Fanøfolk i Baade og Pramme afhentede Lyng og Tørv i Janderup ved Varde Aa og især da ved Robjerg Huset paa Tjæreborg Strand. Det tjentes herved en kærkommen Skilling, og i en Beskrivelse fra 1766 over Torrild Herred, hedder det da ogsaa om Heden, at »uden Hjælp fra den kunde de fleste Steder i de vestre Sogne ikke være ved Magt«.

I de skovløse Dele af Jylland regnede man det for en betænkelig Mangel ved en Ejendom, naar der intet Lyngland hørte til. I Mage-skiftet over Lydumbaard 1575 anføres derfor omhyggeligt, at der findes ingen Tørv eller Lyng.

Gjorde Fremskaffelsen af Brændsel til Husholdningen et Indhug i Lyngen, var det dog for intet at regne mod, hvad Kalkbrændingen krævede, idet der til hver Ovnbrænding beregnedes 80 Bondelæs Lyng. I Daugbjerg og Mønsted havde man Alheden at ty til, saaledes at Brændingen i denne Egn kunde fortsættes, medens man mange andre Steder i Jylland maatte indstille Virksomheden af Brændselsmangel. For 100 Aar siden, da Produktionen af brændte Kalksten opgives til ca. 10000 Tdr. om Aaret, krævede Ovnene rundt regnet 5—6000 Læs Lyng.

Men man fandt Anvendelse for Lyngen paa mange andre Omraader. Den gav Bolig. Husvæggene blev stampet op med Lyng. Lag paa Lag med Rødderne ind mod Midten og Toppen udefter. Om Vinteren gik man i Hi, og de lerklinede Bindingsværkshuse beklædtes udvendig med »Træk«, et Dække af stablede Hedetørv, saa man kunde sidde lunt inden Døre.

Naar man om Aftenen gik til Ro, var Lyngen Balsam for de mødige Lemmer; thi de faste Sengesteder var i Bunden fyldt op med dens Buske, tæt sammenpressede med Roden nedefter og Toppen

i Vejret. Man paastod, at de ubehagelige Gæster, Rotter og Mus, man var plaget med i Sengehalmen, skyede Lyngen; men saa var man til Gengæld udsat for Snøge og Hugorme, ja saagar Ildere, der efter Siggende trivedes fortræffeligt i Bunden af disse Senge.

Som Materiale til Husflid i de lange Aftener egnede Lyngen sig ogsaa. Man fremstillede Fejekoste og Karbørster, selv Klædebørster gik man ikke af Vejen for. De grovere Grene kunde benyttes til Rive-tænder.

Til Vejmateriale var Lyng meget almindelig, og fra vor Tid vil mangan Automobilist mindes Vejen Aalbæk—Skagen.

Uden for de fleste Hedehjem savnede man sjældent et Bistade, saaledes at Lyngen indirekte var med til at sætte lidt Kolorit paa den nøjsomme Kost; men iøvrigt var det vist kun sjældent man selv nænnede at bruge Honningen, den var jo gangbar Handelsvare, der vandrede med til den nærmeste By.

Det var saaledes intet Under, at Bonden holdt fast ved Heden. Selv paa de sparsomt beboede Flader, hvor der henlaa utrolige Arealer under en enkelt Gaard, kunde han ikke faa Jord nok, og i Fællesskabets Dage holdt man skarp Udkig med, at den fælles Hede ikke forspildtes af Fremmede eller Byens jordløse Folk.

For den gamle Hedebonde var det ikke Jorden som saadan, men Lyngen, som havde Værdi, og Princippet i Fordelingen blev derfor Lyngens Beskaffenhed.

I L. M. Wedels indenlandske Rejse 1806, hedder det da ogsaa, at »ingen forstandig Gaardmand vilde den Gang undvære sit Stykke Hede eller sine Lyngbakker.«

S. H. A. Rambusch fortæller i sine Iagttagelser fra Midtjyllands Hedeegne, at der endnu ca. 1900 i Fjends Herred sad en Mand af den gamle Støbning, som af Princip ikke vilde dyrke Jorden, men nøjedes med at lade sine Køer græsse løse om Sommeren ude paa Heden og fodrede dem med Lyng om Vinteren.

Lyngen var altsaa et brugbart Fodermiddel, og er det fremdeles. I knappe Tider har man maattet ty til dette Reservoir, for at klare sig igennem slige ugunstige Perioder. I Dagspressen støder man i denne Tid af og til paa en Annonce, hvori Lyng udbydes til Salg, og det vil derfor være formaalstjenligt at henlede Opmærksomheden paa de af Forsøgslaboratoriet i Aarene 1916—18 paa *Villestrup* udførte Fodringsforsøg med Lyng. Forsøgene blev udført med »Toplyng« som Erstatning for Halm til Malkekøer og Ungkvæg.

Blomstrende Lyng opgives at indeholde ca. 3,7 pCt. Æggehvide-stof, 3,0 pCt. Fedtstof, 15,1 pCt. Sukkerstof, 19,7 pCt. Træstof, 3,7 pCt. Aske og 54,8 pCt. Vand.

I gammel Lyng er Træstofindholdet meget højt, og Næringsvær-

dien kun lille; men i ung Lyng er Indholdet af fordøjelige Næringsstoffer saa stort, at den bliver at regne for mere end blot Fyldfoder.

Ved Forsøget blev Lyngen slaaet med Maskine og hjemkørt 2 à 3 Gange i Løbet af Vinteren. Den anbragtes i Stak eller paa anden Maade, saa at Udtørring ikke fandt Sted. Saavel Køer som Ungkvæg aad Lyngen med Begærlighed. Ved 3 Forsøg med Malkekøer viste det sig, at Lyngholdene gav mere Mælk end Halmholdene, og Forsøgene tydede paa, at 1 kg Toplyng havde lidt større Foderværdi end 1 kg Halm som Foder til Malkekøer.

Derimod viste Lyng sig mærkelig nok mindre værd som Foder til Ungkvæg (1-aarige Kvier), thi her var Tilvæksten størst for Halmholdene, og Forsøgene tyder saaledes paa, at Toplyng til Ungkvæg knapt nok er i Stand til kg for kg at erstatte Halm. Lyngen bør helst gives i saa rigelig en Mængde, at Dyrene har Raad til at vrage de grove Dele.

Fra Norge oplyses det, at der ved Artilleriregimentet i Kristiansstad er gjort heldige Forsøg med at anvende Lyng som Hestefoder. Hestene blev forholdsvis hurtigt vænnet til Lyngen, af hvilken der blev givet 2—3 kg pr. Hest som Natfoder.

I en Udtalelse af det tekniske Landbrugsudvalg hedder det i 1918. at den bedste Foderlyng findes paa magre, flade, lidt sure Hedejorder, hvor den er kort og fin, og hvor der findes Rensdyrlav i Bunden. Laven er meget værdifuld og har til Tider været brugt i malet Tilstand i Brødmelet.

I det tyske Blad »Die Mühle« fandtes 1916 en Bekendtgørelse om Lyngmel som Svine-, Hornkvæg- og Hestefoder. Det hedder heri, at det er et fortræffeligt Fodermiddel, der kommer paa Højde med det bedste Enghø. Det angives at være fordelagtigst i vaad Tilstand, d. v. s. i en Blanding af een Del Mel og to Dele Roer eller Kartoffler. Anvendtes Melet til Hestefoder, skulde det ikke blandes helt vaadt, men i let fugtet Tilstand med det sædvanlige Hestefoder. Prisen var omkring 25 Mark pr. 100 kg inkl. Sæk i Berlin.

Lyngmel fremstilledes iøvrigt adskillige Steder, og Fremgangsmaaden var den, at man først lod Lyngen passere gennem en Tærskemaskine med Pigtromle, der afrev Blade, Blomster og finere Stængeldele, som derefter blev tørret og malet til Mel.

Raavaren deltes i et finere og et grovere Produkt.

Ved Formaling faas saaledes to Kvaliteter af Lyngmel, et forholdsvis næringsrigt Lyngmel fremstillet af Lyngens finere Dele og et tarveligere fremstillet af Lyngstængler.

Det er særlig den mest næringsrige Kvalitet, der direkte anvendes til Foderbrug, medens Lyngstængelmelet fortrinsvis benyttes til Fremstilling af Melassefoder.

Efter de udenlandske Analyser havde Lyngmelet følgende Sammensætning:

6 pCt. Protein, 6,7 pCt. Raafedt, 50,8 pCt. kvælstoffri Ekstraktstoffer, 23,2 pCt. Træstof, 6,3 pCt. Aske og 7,0 pCt. Vand.

Fremstillingen af Lyngmel var imidlertid for kostbar, og den slog ikke rigtig an.

Man vil endnu mange Steder erindre bl. a. de 2 store Lyngmelsfabrikker, der mod Slutningen af sidste Krig byggedes i Herning og Karup. Produktionen var væsentlig baseret paa Eksport, og Melet iblandedes Blod eller Melasse. Fabrikationen ophørte dog snart, og store Penge tabtes.

Heden var og er et stort, men tarveligt Forraadskammer. Er man imidlertid i Besiddelse af den rette Nøjsomhed, er Eksistensmuligheden altid til Stede. Fordringerne til Livet maa sættes ned, men det kræver jo unægtelig megen Resignation, hvis man skal kunne sige med den gamle Bonde fra Skaaphus Hede: »Mine Faar klæder mig, min Jord føder mig, og saa er der kun Udgifter til Salt og Træsko.«

Th. Th. Hove.

Hedeselskabets Moseundersøgelser.

Beretning om Undersøgelserne i Maribo Amt.

Angaaende Planen for Moseundersøgelserne henvises til Hedeselskabets Tidsskrift Nr. 2, 1940.

Undersøgelserne er udført i 1921 af Landbrugskandidat B. Davidsen; i 1939 er foretaget enkelte supplerende Undersøgelser af Landbrugskandidat Th. Th. Hove.

Antallet af undersøgte Moser paa 5 ha og derover i Maribo Amt udgør 83 omfattende et samlet Areal paa 2476 ha, hvorfra er udtaget 997 Tørveprøver til Analyse. Prøverne er alle undersøgt for Indhold af Aske, en Del tillige for kulsur Kalk. I 68 Prøver er desuden foretaget Bestemmelse af Tørvens Brændværdi og Indhold af Svovl.

I efterfølgende Tabel er Moserne grupperet efter den i Henhold til Planen for Undersøgelserne foretagne Klassificering, og der er givet Oplysning om de undersøgte Arealers Beliggenhed, Størrelse, gennemsnitlige Tørvedybde og Askeindhold. For Moserne af Klasse III er yderligere anført største Tørvedybde, Tørvens Brændværdi samt Indholdet af Raatørv beregnet ved 25 pCt. Fugtighed. De i Tabellen opførte Løbenumre refererer til Numrene paa vedhæftede Oversigtskort.

Efter den foretagne Klassificering fordeler Moserne sig i følgende Arealstørrelser:

Moser af Klasse I.....	503	ha	
» » » II.....	1296	»	
» » » III.....	677	»	med 1.362.500 Tons Raatørv.
<hr/>			
Ialt i Maribo Amt:	2476	ha	

Det samlede Areal i Maribo Amt udgør ifølge Arealtællingen i 1929 179.490 ha med et Landbrugsareal paa 144.283 ha. Herefter udgør Mosearealet 1,4 pCt. af det samlede Areal og 1,7 pCt. af Landbrugsarealet.

Oplysninger for den enkelte Mose vedrørende Ejendomsforhold, Tørvemassens Beskaffenhed m. v. kan faas ved Henvendelse til Hedeselskabet, Viborg.

Moser af Klasse I. 20 pCt. af Amtets undersøgte Moseareal er henført under denne Klasse. Det er alle Lav- eller Overgangsmoser, der overvejende anvendes som varige Græsgange. Tørvemassen er aske- rig og derfor ikke velegnet til Brændsel. Der fremstilles dog stedvis Skæretørv og primitivt æltede Tørv til Brug i egen Husholdning.

Moser af Klasse II. Moserne under denne Klasse er ligeledes over- vejende Lavmoser, men de adskiller sig fra fornævnte Gruppe ved, at Askeindholdet gennemgaaende er under 15 pCt. beregnet ved et Vand- indhold i Tørv paa 25 pCt. Disse Moser udnyttes i nogen Grad under normale Forhold til lokal Forsyning med Tørv. Under denne Klasse henhører 52 pCt. af det samlede undersøgte Moseareal i Amtet.

Moser af Klasse III. Under denne Gruppe findes baade Lavmoser, Overgangsmoser og Højmoser. Det betydeligste Areal er *Horreby* Lyng paa Midtfalster, hvor der er Materiale til Fremstilling af ca. 300.000 Tons Tørv. Af en lignende Størrelse er Moserne ved *Musse*, beliggende midtvejs mellem Maribo og Nysted, men Kvaliteten af Tørvemassen er her stedvis af ringe Beskaffenhed.

Efter den udførte Beregning indeholder Moserne under Klasse III ca. $1\frac{1}{3}$ Million Tons Raatørv.

Der findes ingen Moser under Klasse IV i Maribo Amt.

Under normale Forhold er Tørvproduktionen i Amtet kun ringe, selv om der flere Steder er Betingelser for Fremstilling af en god Brændtørv.

I adskillige Moser er der foretaget Afvanding med paafølgende Kultivering.

Det danske Hedeselskab.

Afdelingen for Undersøgelser og Forsøg, Viborg, Oktober 1940.

Fridlev Thøgersen.

Maribo Amt. Moser af Klasse I.

Løbe Nr.	Mosens Navn	Sogn	Mose- type	Areal ha	Tør- ve- dybde i Meter Middel	Aske- ind- hold i % Middel	Anmærkning
3	Skovby Nor	Gundslev, Nr. Alslev	Lavmose	24	1,3	27	
4	Sortsø Nor	Gundslev	do.	6	1,3	20	
5	Gundslev-Taarup Mose	Torkild- strup, Gundslev, Lillebrænde	do.	33	1,5	19	
8	Lillebrænde Lyng og Fribrødre Aamose . .	Lillebrænde, Maglebræn- de, Stubbe- købing	Over- gangs- mose	18	2,0	18	+ 28 ha til Kl. III
13	Næsgaard Moser	Aastrup	Lavmose	32	1,5	20	
24	Maglemose I.	Aastrup	do.	55	0,8	18	
27	Vedby Mose	Vesterborg	do.	8	1,0	21	
32	Ravnsby Mose og Birket II Mose . . .	Birket	Lav- og Over- gangs- mose	79	1,5	21	
34	Halsted Aa-Dal	Halsted, Aunede, Nakskov Landsogn	Lavmose	76	1,5	20	
35	Vesterborg Mose	Vesterborg	do.	7	2,0	20	
44	Mose ved Søndersø I.	Bursø	do.	5	1,4	18	
51	Sømose	Slemminge, Engestofte	do.	15	1,0	24	
60	Flintinge Aadal	Thoreby	do.	71	1,5	20	+ 144 ha til Kl. II
64	Sædinge Mose	Nebbelunde	do.	5	1,6	19	
68	Dødmosse	Ø- og V. Ulslev	do.	21	1,4	22	
74	Kalvehave Mose	Herridslev	do.	12	1,4	20	
76	Bregninge Mose	Bregninge	Lav- og Over- gangs- mose	8	1,2	18	
78	Røde Enge	Nysted Landsogn	Lavmose	28	1,6	20	
	Ialt			503			

Maribo Amt. Moser af Klasse II.

Løbe Nr.	Mosens Navn	Sogn	Mose- type	Areal ha	Tør- ve- dybde i Meter Middel	Aske- ind- hold i % Middel	Anmærkning
1	Lymose	Vaalse	Lavmose	8	2,0	13	
2	Skjoldemose	Nr. Alslev	do.	5	1,2	12	
9	Fjenstrup	Magle- brænde	do.	11	1,0	12	
10	Maglebrænde Mose . . .	do.	do.	10	2,0	13	
11	Kongsnæs Mose	Aastrup	do.	9	4,0	13	
12	Ore Mose	do.	do.	7	1,0	10	
14	Sortenshave Mose	do.	do.	6	2,0	15	+ 7 ha til Kl. III
15	Sørup-Nyby Moser . . .	Eskildstrup	do.	14	1,3	14	
17	Borre Mose	Tingsted, Eskildstrup	do.	15	2,0	12	
18	Virket-Skørringe Mose	Tingsted, Falkerslev	do.	96	1,5	12	+ 44 ha til Kl. III
19	Listrup-Nørre Ørslev Mose	Nørre Ørslev	do.	16	1,3	14	
21	Meelse Mose	Horbelev	do.	6	1,8	13	
22	Præstemose	do.	do.	15	1,5	12	
23	Horbelev Mose	do.	do.	14	1,8	16	
25	Moseby-Hesnæs Mose	Aastrup, Horbelev	do.	92	2,0	14	
26	Hasselø Nor	Veggerløse	do.	7	1,0	14	
28	Bønnetholme Mose . . .	Vesterborg	do.	13	1,2	17	
29	Uglemose	Birket	Over- gangs- mose	21	1,0	14	
33	Lyngen	Vignæs	do.	6	1,5	11	
36	Gallelose-Huse Mose	Stokke- marke, Halsted	Lavmose	5	1,6	13	
37	Kyllingeeng	Stokke- marke, Søllested	do.	11	1,5	15	
38	Stokkemark Mose . . .	Stokke- marke	Lav- og Højmose	36	1,4	10	
40	Sørup Mose	Østofte	Lavmose	32	1,5	13	
41	Østofte Mose	do.	do.	27	1,0	13	
43	Lysemose	Maribo Landsogn	do.	15	1,0	13	
	At overføre			497			

Aktieselskabet

CARLSBERG TEGLVÆRK

Middelgade 14, Randers - Telefon 1515

Carlsberg Teglværk: Randers 174

Faarup Teglværk: Faarup 10

HELLESENS SENIOR

er en stor, stærk, paalidelig Haandlygte

HELLESENS SENIOR

giver blændende Lys Aar efter Aar med

HELLESENS

verdenskendte Tør-
element

HELLESENS SENIOR

i Regn og Blæst
uden at blinke

Absolut farefri i Ga-
rager, Stalde, Pak-
huse og i Hjemmet

Uundværlig i Jægerhytten



Landbrugslotteriet.

Største Gevinst Værdi 80,000
Kr. Præmie 10,000 Kr. Ialt
i en Serie 38,000 Gevinster
+ en Præmie. — Tils.
Kr. 1 Million 823,460. —
Trækkes samtidig med
Klasselotteriet.

Lodsedler faas hos alle
Kollektørerne samt i
Hoved-Kollektionen, Frede-
riksberggade 2, København K.

SKIVE

DISKONTOBANK

Kontortid 9-12 og 2-5

Filial i Haderup



REMINGTON

Bedste og mest benyttede
Skrivemaskine.
Eneforhandler for Danmark:

L. KRISTENSEN
75, Raadhuspladsen,
København V.



Brug **RANDERS**
REB

Kaas- Briketter

Hovedforhandler:
Nordjyllands
Kulkompagni
Nørresundby
Telefon 4227 - 4238

Fabrik: Kaas
Telf. Kaas 11.



Stryg elektrisk

Danatex Træfiberplader

er økonomiske at anvende

AXEL PRIOR Akts.
Bredgade 33 - Centr. 23
KØBENHAVN K.

A/s L. HAMMERICH & CO.
Grønnegade 57-59 - Tlf. 7050
AARHUS

Varde Bank

Esbjerg Afdeling

Kongensgade 62
og Fiskerihavnen

A/s Varde Staalværk, Varde.



1. Kl. Staalstøbegods til Tip-
vognshjul, Bremseklodser og
andet Entreprenørmateriel. —

Ildbestandigt „Vardan“. — Manganstaa.

SIN

Livsforsikring
Livrenteforsikring
Ulykkesforsikring
Ansvarsforsikring
Hospitalsforsikring
Grundejerforsikring
Automobilforsikring

tegner man i

NORDISK

Livsforsikrings-A/s af 1897 ■ Ulykkesforsikrings-A/s af 1898

Hovedkontorer:
St. Kongensgade 128 — Grønningen 17, København K.
Telefon 2860

Indhent Tilbud!

„Singalwatté“

(Ceylon Have The)

Højeste Udmærkelse her i Landet
Importeret af
IVERSEN & LARSEN

Lyskopi - Zinktryk

Aarhus Lys- &
Zinktrykanstalt

Frederiksalldé 60, Aarhus

Skive Cementstøberi

Knud Østergaard
Telefon 921

◆
Normør

med Garantimærket △
Imprægnering
— Brøndrør —

J.Chr.Petersens Papirhandel

„Hvælvingen“
ved Nikolaj Taarn

København K.

Hovedforhandler
af Statens Papir

Tryksager - Protokoller

Annoncér i
Hedeselskabets
Tidsskrift

Aktieselskabet

Vejle Bolte- & Møtrikfabrik.

Grundlagt 1899.

Telefoner 2120.

Telegr.-Adr.:
Boltefabriken.

Alle Slags Bolte Skruer,
og Skinnespiger.

Leverandør til
De danske Statsbaner.

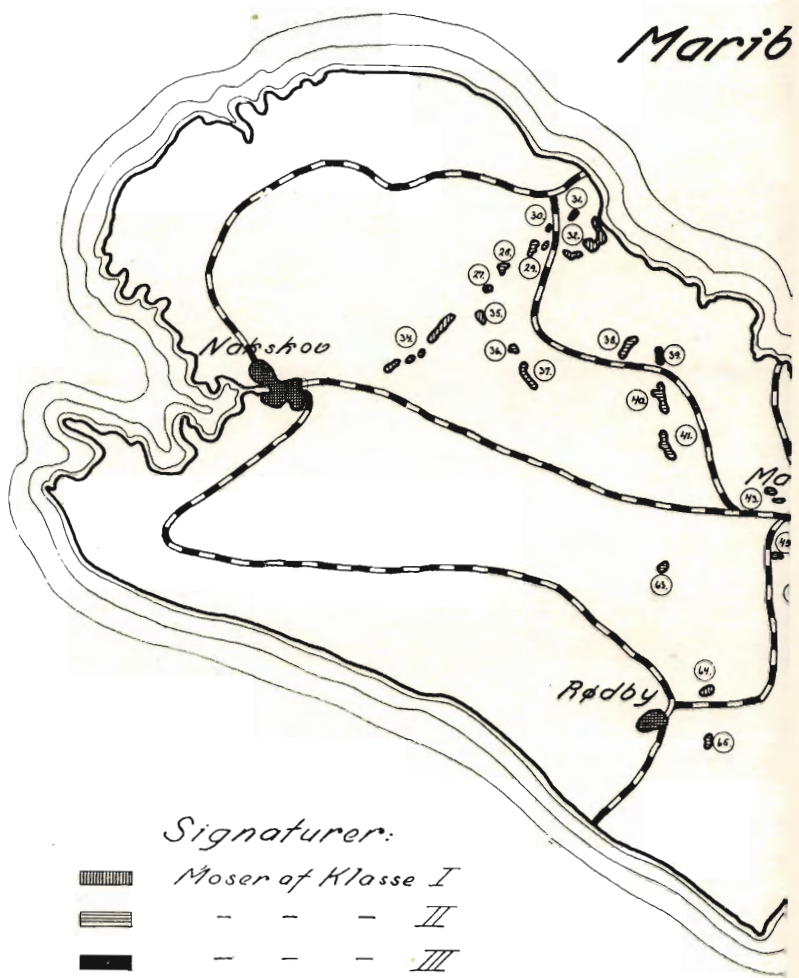
AKTIESELSK C. OLESEN KØBENHAVN






MANUFAKTUR EN GROS OG FABRIKATION
DANSK LYS og MØBELSTOF-FABRIK I KASTRUP

M

Marib

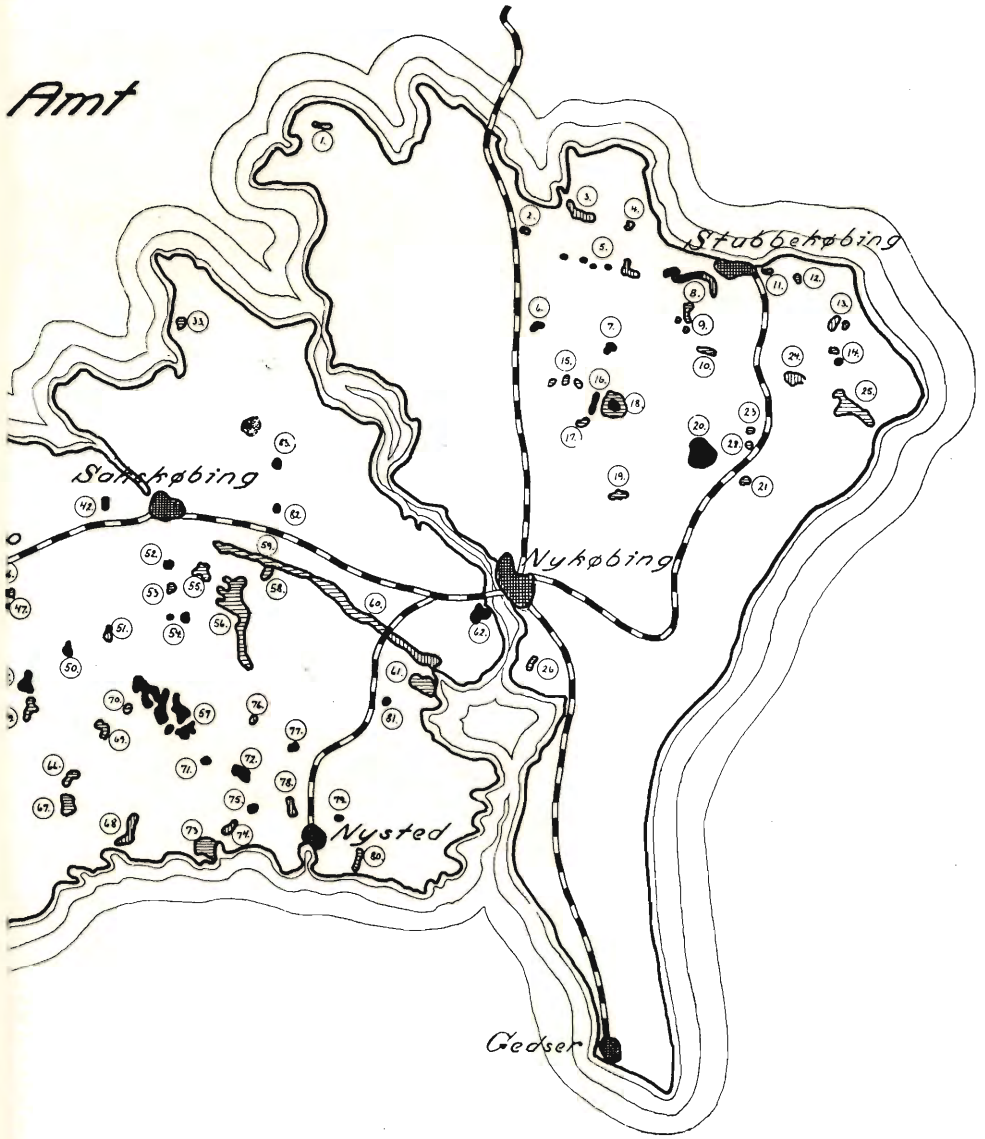


Signaturer:

-  Moser of Klasse I
-  - - - II
-  - - - III

ser

Amt



Løbe Nr.	Mosens Navn	Sogn	Mose- type	Areal ha	Tør- ve- dybde i Meter Middel	Aske- ind- hold i % Middel	Anmærkning
	Overført . . .			497			
45	Mose ved Søndersø II	Hillested, Bursø	do.	11	1,7	10	
47	Refshalegaards Moser	Maribo Landsogn	do.	14	1,5	15	
49	Fuglse Mose	Fuglse	Over- gangs- mose	28	1,0	10	
53	Humle Mose	Slemminge	Lavmose	11	2,0	12	
55	Hardenberg Mose	Radsted, Fjelde	do.	24	1,5	16	
56	Kartofte-Rykkerup-Døl- lefjelde Moser	Fjelde, Døllefjelde, Thoreby, Radsted	Lav- og Over- gangs- mose	185	1,5	15	
58	Paddemose	Radsted	Lavmose	7	1,2	12	
59	Radsted Mose	do.	do.	132	1,6	14	
60	Flintingegaards Aadal	Thoreby	do.	144	1,5	12	+ 71 ha til Kl. I
61	Flintingegaards Mose	do.	do.	58	1,2	15	
63	Nebbelunde	Nebbelunde	do.	6	1,5	13	
65	Ringsebølle Mose	Ringsebølle	do.	8	1,3	11	
66	Bagmose	Vester Ulslev, Fuglse	do.	18	1,0	12	
67	Vestermose	do.	do.	58	1,4	13	
69	Støkkemose	Vester Ulslev, Godsted	Lav- og Over- gangs- mose	18	0,8	13	
70	Godsted Mose	Godsted	Lavmose	8	1,8	14	
73	Herridslev Mose	Herridslev	do.	45	1,3	16	
79	Klostermose	Nysted	do.	8	0,8	15	
80	Lillesø Mose	Nysted Landsogn	do.	16	1,0	12	
	Ialt . . .			1296			

Løbe Nr.	Mosens Navn	Sogn	Mose-Type	Areal ha	Tørvedybde i Meter	
					Største	Middel
6	Maglemose II	Eskildstrup, Torkildstrup, Nr. Kirkby	Lavmose	9	4,0	2,0
7	Sullerup Lyng	Falkerslev, Torkildstrup	Lav- og Højmose	14	4,5	2,0
8	Lillebrænde Lyng og Fribrodre Aamose .	Lillebrænde, Maglebrænde, Stubbekøbing	Overgangsmose	28	2,5	2,0
14	Sortenshave Mose	Aastrup	Lavmose	7	5,5	3,0
16	Ovstrup- og Præstemose	Eskildstrup	do.	14	3,5	2,5
18	Virket-Skørringe Mose	Tingsted, Falkerslev	Højmose	44	3,5	2,5
20	Horreby Lyng og Falkerslev Lyng	Horreby, Falkerslev	do.	162	3,0	1,7
30	Kirkelung	Birket	do.	6	2,0	1,5
31	Møllelung	do.	do.	12	4,5	3,0
39	Blangs Mose	Stokkemarke, Østofte	Overgangsmose	9	3,0	1,2
42	Vaabensted Mose	Vaabensted	do.	12	2,5	1,2
46	Idasminde Mose	Maribo Landsogn og Købstad	do.	13	2,5	1,6
48	Krønge Mose	Fuglse	Lav- og Overgangsmose	32	2,5	1,5
50	Skelnæs Mose	do.	do.	14	2,5	1,3
52	Drengeskov Mose	Slemminge, Radsted	do.	12	2,5	2,0
54	Slemminge Mose	Slemminge	do.	7	4,0	2,5
57	Moserne ved Musse, Karleby og Hejrede	Slemminge, Godsted Musse, Herridslev	Lav og Højmose	176	3,5	1,6
62	Engmose	Thoreby	Lavmose	36	2,5	1,0
71	Vestermose II	Herridslev	do.	5	4,0	2,0
72	Aamose	Herridslev, Bregninge	do.	28	2,5	1,6
75	Stubberup Mose	Herridslev	Højmose	5	3,0	2,0
77	Raagelunde Mose	Kettinge	do.	8	4,0	2,0
81	Frejlev Mose	do.	Lav- og Højmose	12	4,0	1,6
82	Lungen	Radsted	Højmose	6	4,0	2,0
83	Pogemose	do.	Lavmose	6	3,5	2,0
	Ialt			677		

Moser af Klasse III.

Antal Tørv pr. Ton	Indhold af Raatørv Tons	Aske- indhold i % Middel	Brændværdi i V. E.		Anmærkning
			Absolut	Nyttig	
2500	23 400	7	3855	3476	
2800	32.500	6	3825	3448	
2800	65.000	10	3721	3349	+ 18 ha til Klasse I
2500	27.300	9	3671	3309	+ 96 ha til Klasse II
2500	45.500	9	3455	3096	
3000	119.200	6	3753	3377	+ 6 ha til Klasse II
3000	298.400	6	3878	3499	
3000	9.800	4	3690	3300	
3000	39.000	5	3975	3594	
2800	12.500	7	3779	3402	
2800	16.700	8	3625	3258	
2800	24.200	8	3529	3162	
2800	55.700	8	3614	3261	
2800	21.100	7	3796	3424	
2800	27.900	9	3683	3314	
2800	20.300	9	3622	3254	
2800	327.000	11	3388	3033	
2500	46.800	11	3625	3268	
2500	13.000	5	3834	3455	
2500	58.200	12	3536	3177	
3000	10 800	4	3748	3365	
3000	17.300	5	3993	3611	
2800	22.300	8	3853	3481	
3000	13.000	5	3914	3531	
2500	15.600	9	3583	3222	
	1.362.500				

Dansk Plantageforsikringsforening

holdt den 14. September Generalforsamling i Randers.

Foreningens Forretningsfører, Direktør *C. E. Flensborg* aflagde Beretningen, hvoraf det fremgik, at Antallet af forsikrede er steget ret væsentligt, medens Skaderne i Sommeren 1940 ikke vil foraarsage nævneværdige Udgifter for Foreningen.

Det vedtoges i Henhold til § 34 i Lov om Skadeforsikringsvirksomhed af 2. Maj 1934 at lade udarbejde Forslag til nye Vedtægter, som skal forelægges paa næste Møde.

Regnskabet forelagdes og saavel Beretning som Regnskab godkendtes. Som Repræsentant for Ringkøbing Amt genvalgtes Godsejer *A. Olufsen*, Quistrup, og for Vejle Amt, i Stedet for afdøde Proprietær Holm, Bredballe, nyvalgtes Stiftamtmand *Herschend*, Vejle. Som kritisk Revisor genvalgtes Godsejer *Olufsen*, Quistrup, med Direktør *Vang Lauritzen*, Vejen, som Suppleant. Formanden for Repræsentantskabet, Godsejer *Kieldsen*, Lynderupgaard, og Næstformanden, Godsejer *Branth*, Sødringholm, genvalgtes.

DØDSFALD PAA ISLAND.

Fra Island er der kommen Meddelelse om, at forhv. Landbrugsdirektør *Sigurdur Sigurdsson* er afgaaet ved Døden, 68 Aar gammel.

Sigurdur Sigurdsson var Landbrugskandidat fra »Den kgl. Veterinær- og Landbohøjskole« 1902. Hans Navn er i Island for altid knyttet til den store Udvikling af det islandske Landbrug, som har fundet Sted i de sidste 20—30 Aar, navnlig vil det erindres, at det i Hovedsagen var ham, der udarbejdede det store Lovkompleks af 1923, der tilsikrer det islandske Landbrug en betydende Statsstøtte.

Sigurdsson nærde en levende Interesse for den islandske Skovsag, for hvilken han gik ind med alle sine Kræfter helt fra sin første Ungdom. Han var tillige en flittig Skribent, bl. a. gav han sin Samhørighed med og Kærlighed til Danmark Udtryk i den smukke Bog, han i Fjor udsendte om Danmarks Indsats for det islandske Landbrug.

Fra Hedeselskabets Grundforbedringsvirksomhed.

Fra Distriktskontorerne under Hedeselskabets Mose- og Engafdeling foreligger der en Opgørelse over Arbejder i Oktober Maaned 1940.

Det fremgaar deraf, at der i Maanedens Løb er fuldført 146 Arbejder omfattende 746 ha til en samlet Overslagssum af 333440 Kr.

Heraf var 131 Drænings- og Kultiveringsarbejder omfattende 540 ha (Overslagssum 274030 Kr.) og 15 Vandløbsreguleringer med et interesseret Areal paa 206 ha (Overslagssum 59410 Kr.).

Derudover er der i samme Maaned ved samtlige Distrikter færdigprojekteret og tilstillet Rekvirenterne 300 Arbejdsplaner omfattende 1294 ha til en Overslagssum af 808386 Kr. Heraf var 291 Drænings- og Kultiveringsplaner omfattende 1161 ha (Overslagssum 759236 Kr.) og 9 Vandløbsreguleringer med et interesseret Areal paa 133 ha (Overslagssum 49150 Kr.).

N. B.

De danske Mergelselskaber.

Lørdag den 6. Juli samledes de danske Mergelfolk i Fredericia til Aarsmøde. Samvirksomhedens Formand, Landstingsmand *Martin Sørensen*, »Peterslund«, aabnede Mødet og som Dirigent valgtes Næstformanden, *A. P. Frederiksen*, Boulstrup.

Formandens Beretning.

I Aar 1. Juli 1940 staar indmeldt i Sammenslutningen 167 Selskaber med 44166 Medlemmer. Det hidtil største noterede Medlemsantal mod 157 Selskaber og 39160 Medlemmer i Fjor. Som meddelt ved tidligere Aarsmøder har Foreningen De danske Mergelselskaber en Aftale med Nationalbanken, der mod Garanti af Finansministeriet forstrækker Mergelselskaberne med de fornødne Laan til Gennemførelse af Mergelarbejder.

Finansministeriet har ialt afgivet Garanti for ca. 21 Mill. Kr. Den 31. Marts 1940 udgjorde Restgælden 13 Mill. 349000 Kr.

Det henstilles til alle Selskaber, at der kun andrages om det *nødvendige* Laan og den nødvendige Statsgaranti og ikke beslaglægger mere Garanti end nødvendig og ikke derved optager Pladsen for andre Selskaber. Der kan altid optages Tillægslaan, hvis det er nødvendigt.

I 1938 optog 53 Selskaber, der er Medlemmer af vor Forening, Laan i Nationalbanken til et Beløb af Kr. 3.341.566,50. 12 Selskaber udenfor Foreningen ansøgte om 453000 Kr., ialt Udlaan Kr. 3.794.566,50 Kr.

Renter af Mergellaan. Mergelselskaberne har altid haft en billig Rente i Nationalbanken, en Rente, der stod i Forhold til Bankens Diskonto.

Den 20. Septbr. 1939 forhøjedes Diskontoen til 5½ pCt.

Foreningen tilskrev Nationalbanken og anmodede om at faa ansat en lavere Rente, i alle Tilfælde for de ældre Laan. Banken imødekom os og ansatte en Gennemsnitsrente af 4,45 pCt. indtil 11. Decbr. 1939.

I Skrivelse af 6. Januar 1940 henvendte Foreningen sig atter til Banken og androg om, at Renten fra Tiden 11. Decbr. 39 til 11. Juni 40 maatte blive ansat til 4½ pCt. Diskontoen var da 5½ pCt.

Vort Andragende blev bevilget saaledes, at Foreningen i Maj Maaned kunde meddele, at Renten pr. 11. Juni 40 skulde betales af alle Selskaber med 4½ pCt.

Mergelselskaberne er uafhængige af de skiftende Pengekonjunkturer. De har deres faste, uopsigelige Laan uden anden Ændring end Renteændring i Forhold til Diskontoen.

Rentetilskud. Mergelselskaberne har det sidste Aar faaet fuldt Stats-Rentetilskud, 1 pCt. af Gælden til Nationalbanken og 2 pCt. af Gælden til private Laangivere.

Den almindelige, aarlige Rentetilskudsbevilling er paa 200000 Kr., men Landbrugsministeriet har de sidste 2 Aar efter Foreningens Andragende bevilget Mergelselskaberne yderligere Tilskud, taget af Fragttilskud til Transport af Mergel paa Trafikbaner, en Konto der paa Grund af vigende Transporter havde Overskud, saaledes at vore Mergelselskaber har faaet fuldt Rentetilskud. — Det har været et Lyspunkt i en vanskelig Tid.

Selskaber, der ogsaa har modtaget Tilskud til Fragten af Merglen, har ogsaa faaet Rentetilskud, dog at de ikke samtidig, for samme Aar, kan faa baade Fragt- og Rentetilskud. De Selskaber, der i Aar skal kunne komme i Betragtning, er saadanne, der modtog Fragttilskud i 1937—38.

Foranlediget af Foreningens Andragende fastslog Landbrugsministeriet, at der ikke kunde gives Rentetilskud til den Andel — tre Tiendedele af Fragt-udgifterne — som Selskaberne selv har betalt.

Benzin. Saaledes som Mergelarbejdet nu har udviklet sig i de senere Aar med smaa Gravemaskiner, »Gravko« og Lastbiler til Udkørsel, er Mergelselskaberne og deres Entreprenører helt blevet afhængig af, hvorvidt der kan fremskaffes Olie og Benzin.

Efter Henvendelse fra *Det danske Hedeselskab* og fra Entreprenør H. Theut, Viborg, der havde mange betydelige Entrepriser løbende, samt fra Vestjyllands Mergelforsyning og fra en lang Række Mergelselskaber indgik Foreningen den 18. Septbr. 1939 til Handelsministeriet med Andragende om Ekstratildeling af Benzin til Mergelkørsel, saaledes at det gjordes muligt at fuldføre de paabegyndte Entrepriser.

I Andragendet havde Foreningen foreslaaet, at *Hedeselskabet* overtog Kontrollen og paategnede de fra de enkelte Mergelselskaber indgaaede Andragender om Dispensation.

Foreningens Ansøgning blev bevilget af Benzinnævnet, og Mergeludkørslen kom atter i Gang indtil 15. Novbr., en Dato der var anført i Ansøgningerne. Saa gik det i Staa igen. Der var for lidt Benzin, og Kontrollen var vanskelig at gennemføre. Det gamle System kunde ikke anvendes, ingen vilde føre Kontrollen. Efter mange og lange Forhandlinger blev en Ordning stablet paa Benene, hvorefter Politiet skulde føre Kontrollen, mod at *Hedeselskabet* gav Ansøgningsskemaerne Paategning.

Imidlertid satte Vinteren ind med Is og Lukning for Tilførslerne, saa noget stort kom der næppe ud af vore Anstrengelser efter 15. Novbr. Men noget blev der kørt.

Foreningen havde navnlig Interesse i, at de paabegyndte Entreprisekontrakter blev fuldført, saaledes at der ikke foruden de Divergenser, der derved vilde opstaa mellem Selskaberne og Entreprenørerne om Forstaaelsen af Kontraktens Indhold, ogsaa vilde opstaa Uenighed mellem Medlemmer i samme Mergelselskab ved, at de Priser, der betaltes for Mergel i 1939, og hvortil en Del Medlemmer har faaet Merglen, ikke kan holde i 1940, 1941 eller 1942, naar Kørselen atter kan genoptages.

Den nye Mergellov. Mergelloven af 1. Juni 1929 var skelsættende i dansk Lovgivning angaaende Grundforbedring og er blevet efterfulgt af flere Love, der hviler paa Princippet om Fortrinsret for den Gæld, der stiftes ved Gennemførelsen af værdiskabende Forbedringer i Landbrugsbedrifterne.

Mergelloven af 1. Juni 29 fik afgørende Betydning for Mergelarbejdet,

og naar Mergelselskaberne i de senere Aar har krævet en Ændring af 1929-Loven, er det i og for sig ikke fordi, at Loven ikke var fyldestgørende i Hovedprincippet, men fordi der var opstaaet nye Former for Mergling, som Loven ikke var beregnet paa.

I Henhold til Indberetninger fra saa godt som samtlige Mergelselskaber, der er Medlemmer af vor Forening, udarbejdede Bestyrelsen Udkast til Ændring af og Tilføjelse til de gældende Mergellove.

Udkastet blev forhandlet paa flere Bestyrelsesmøder sammen med Hedeselskabet og blev forelagt Regeringen i Begyndelsen af Aaret 1939.

I Begyndelsen af 1940 kom Lovforslaget frem til en afsluttende Behandling i Landbrugsministeriet og i Justitsministeriet og fik sin endelige Form og blev forelagt og vedtaget i Landsting og Folketing først i Marts 1940.

Næst efter at henviser til Landbrugsministeriets Bekendtgørelse af 6. April 1940, hvori den nye Mergellov af 29. Marts 1940 er indarbejdet sammen med de i tidligere Mergellove fremdeles gældende Bestemmelser, fremhævedes særlig de nye Bestemmelser, som ikke tidligere var gældende, vedrørende: Nye Mergelselskaber, der søges oprettet, bestaaende Mergelselskaber efter Lov af 1. Juni 1929, og Mergelselskaber, der har opnaaet Fortrinsret i Henhold til Lov af 16. Maj 1934.

Formanden redegjorde herfor og omtalte Spørgsmaal vedrørende Lovens Forklaring.

Udgifter ved Fordeling af Mergelgæld. Tyrstrup og Omegns Mergelselskab har forelagt mig Spørgsmaalet om, hvem der skal afholde Udgifterne ved en Fordeling af Mergelgæld i Tilfælde af, at en Ejendom, hvorpaa der hviler Mergelgæld, udstykkes.

Uden at tage endelig Stilling til Spørgsmaalet vil jeg mene, at det Medlem, der sælger Jorden og faar Pengene, skal holde Mergelselskabet skadesløst, med mindre Køberen ved Købekontrakten eller Skøde har paataget sig denne Forpligtelse.

Forøvrigt indeholder Lovens § 11, Stk. 2, Paabud om, at Bestyrelsen skal foretage Fordeling af Bidraget.

Efter Udstykningen maa de udstykkede Parceller formentlig deltage i Selskabets Administrationsudgifter lige med andre Medlemmer i Forhold til Gældens Størrelse.

Formentlig skal der ikke tinglyses Mergelgæld paa de udstykkede Parceller eller paa Hovedparcellen som Følge af Udstykningen.

Formanden rettede en Tak for Samarbejdet til alle Sider.

Fremtidens Mergelarbejde. Mergelarbejdet staar stille i Dag paa Grund af Benzin- og Petroleumsmangel. Naar det kommer i Gang, kan jeg ikke sige. Hvis den nye Gas-Generator kan anvendes til Gravemaskiner og Lastbiler, og Entreprenører og Vognmænd vil bekoste Anlæg, vil der maaske komme noget i Gang ret snart.

Saaledes som Landet ligger, henvist til Selvforsyning med Korn og Foderstoffer og med Udsigt til Afsætning af alt, hvad vi kan producere, er det nu mere end nogensinde nødvendigt, at vi anstrenger os for at frembringe den størst mulige Avl paa dansk Jord.

Al Jord i Danmark, der trænger til det, maa mergles, og om muligt mergles nu. Det er Spild og dyrt Arbejde, Gødning, Sækorn og Frø at dyrke stærkt kalktrængende Jord.

Al sur, vaad og vandsyg Jord skal drænes. Alle gamle Moser, der egner sig for Kultivering, skal jævnes, drænes, pløjes og saas. Det er ofte den bedste Jord avlsmæssig set, der henligger i vaad, ukultiveret Tilstand.

Vi trænger til mere Avl. Arbejderne trænger til Beskæftigelse. Derfor maa der sættes ind paa Grundforbedring af Danmarks Jord, hvad der endnu maa mangle. Meget er gjort, Tiden er nu inde til at gøre Resten.

Danske Mergelselskaber har ved deres Virksomhed bidraget til den store Fremgang i Avlen paa de danske Marker, og de vil fremdeles stræbe henimod en Bevarelse og yderligere Fremgang af den høje Afgrødestandard, vi har naaet i dansk Landbrug.

Den Hjælp, Samfundet yder til denne betydningsfulde Virksomhed, er ret beskeden — 1 à 2 pCt. Rentetilskud i 10 Aar — meget beskedent set i Forhold til den Betydning for Landet, Mergelvirksomheden har, en Betydning man først faar Øje paa, naar som nu Korn- og Foderstofftilførselen fra Ulandet standser.

Der avles ca. 35 Mill. Tdr. (hkg) Korn hvert Aar i Danmark; uden den Mergling, der er foregaaet de sidste ca. 30 Aar, vilde Kornudbyttet være 10—30 pCt. mindre. Hertil kommer en tilsvarende eller endog større Værdindegang for andre Afgrøder: Roer, Kartofler, Græs og Frø m. v.

Merglingen er Grundlaget for en Værdiforøgelse af Avl paa dansk Jord paa Hundreder af Mill. Kr. i disse Tider. Høsten er ikke Bondens Høst ene, det er Danmarks Høst. (Bifald).

Forhandlingen.

C. G. Sørensen, Hjørring, takkede Formanden for den fyldige Beretning og for de ved Lovens Revision opnaaede Resultater.

Søren Sørensen, Alken, takkede for den opnaaede Rentesænkning, men fandt det uheldigt, om en lille Kapitalopsparing skulde medføre et mindre Rentetilskud.

Jens Magnussen, Øster Hanherred, nævnte et Eksempel paa, at Staten havde modsat sig Mergeludvinding fra et Statshusmandsbrug.

Martin Sørensen: Ministeriets Forbud mod Mergeludnyttelsen paa den paagældende Ejendom skete paa Grundlag af en Indstilling fra Amtskommissionen. — Rentetilskudet gives jo til Nedsættelse af Renten og kan ikke anvendes til Kapitalopsamling.

Forstander *Tind-Christensen*, Ribe: Det er godt nok, at vi faar klare Regler med Hensyn til Fortrinsrettens Varighed og Udpantningsreglerne; men Spørgsmaalet er alligevel ikke helt klart! Det er et Fremskridt, at Sognefogden kan gøre Udlæg i fast Ejendom, men hvordan vil det virke i Praxis, naar flere Restancer løber paa, og der skal foretages videre Skridt?

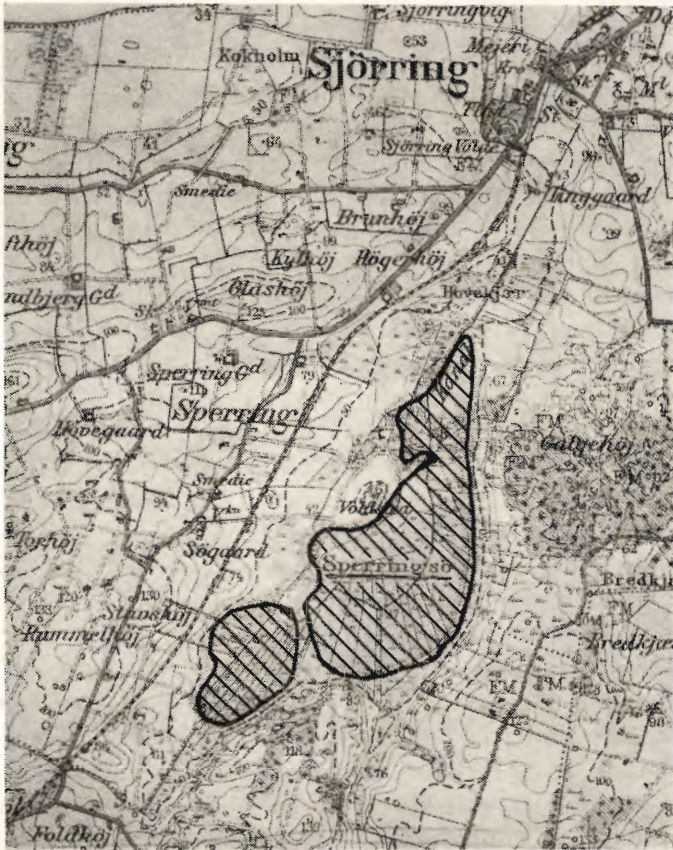
Et interessant Forhold. Forstanderen paaviste ud fra indvundne Erfaringer, at Merglingen, foruden direkte at forøge Avlen, ogsaa havde den Sidevirkning, at den formindskede Virkningen af Gødning, navnlig Superfosfat. Man har Eksempler paa, at Udslaget af Gødning er gaaet ned fra 25 til 4 pCt. i Kraft af Jordens Mergling. Det vil altsaa sige, at man ved Mergeltilførsel kan spare en Del af Gødningsudgiften. Tal. henstillede, at der blev anlagt Kontrolforsøg til dette Forholds nærmere Belysning.

Ekspeditionssekretær *V. Brorson* fik nu Ordet for en Række vejledende Bemærkninger vedr. Forstaaelsen af de nye Lovbestemmelser, og efter endnu en kortvarig Forhandling forelagdes Regnskabet af Kassereren, *Martin Laurson*, Vinding.

Til Bestyrelsen genvalgtes derefter *Vilhelm Engsgaard*, Thyregod, *Søren Jensen*, Lundtofte, og *Julius Sørensen*, Hjallerup. I Stedet for *Martin Laurson*, Vinding, der bestemt nægtede at tage mod Genvalg, nyvalgte *Jens M. Kanne*, Sjelle.

SPERRING SØ.

Efter Anmodning fra en Kreds af Lodsejere har Hedeselskabets kulturtekniske Afdeling udarbejdet et Forslag til en Forbedring af Vandstandsforholdene i Sperring Sø Sydvest for Thisted, om hvilket Forslag der nedenfor skal gives nogle Oplysninger.



Spørgsmaalet om Søens Udtørring var allerede fremme i Midten af forrige Aarhundrede, saaledes behandlede en Landvæsenskommission i 1847 et Projekt, der omhandlede Tørlægning af Søen gennem en Afløbskanal, der skulde gaa sønden ud forbi Todbøl til Hundborg Mose. Arbejdet blev paabegyndt, men opgivet (med Søbundens nuværende Højde vilde en Kanal denne Vej paa det dybeste Sted blive over 10 m dyb).

Sagen laa herefter stille til 1874, idet der nu var blevet Mulighed for at afvande Søen mod Nord til Sjørring Sø, der i Mellemtiden var

blevet udtørret. Ved en Landvæsenskommissionsforretning i 1876 opnaedes der Enighed om at gennemføre Arbejdet.

Som det er gaaet mange Steder, hvor det drejer sig om dybe Dyndarealer, er der ogsaa her sket en betydelig Sætning af de meget frugtbare Jorder, hvorfor Afvandingsforholdene efterhaanden ikke mere var tilfredsstillende. I 1912 blev Spørgsmaalet paany taget op af Lods-ejerne, og i 1915 afsagdes der Kendelse af Landvæsenskommissionen om, at Hoved afløbet skulde uddybes. Ved denne Lejlighed udnyttede man Resten af det tilstedeværende Fald.

Siden dengang har der paany fundet en Sætning Sted, hvorfor der atter ønskes en Forbedring af Afvandingsforholdene, hvilken Forbedring nu kun kan ske ad kunstig Vej — hvilket vil sige ved Pumpning —, idet det ikke mere er muligt for en rimelig Bekostning at uddybe Afløbet fra Sperring Sø yderligere.

Det nu udarbejdede Forslag gaar derfor ud paa Opstilling af en Pumpe og Uddybning af Kanalen.

De samlede Udgifter herved anslaaes til 58500 Kr. (Priser pr. April 1940), hvilket med et interesseret Areal paa ca. 69 ha giver en Gennemsnitsudgift paa ca. 850 Kr. pr. ha eller ca. 470 Kr. pr. Td. Ld. Hertil kommer saa de aarlige Udgifter ved Pumpning.

Denne Bekostning er jo ret stor, men man maa her tage i Betragtning, dels at det er en overordentlig god Jordbund, det drejer sig om, dels at en stor Del af Arealerne i Løbet af faa Aar maa opgives som Landbrugsjord, hvis der ikke sker en Forbedring af Afvandingen.

Arbejdet falder imidlertid indenfor den Kreds af Arbejder, som det offentlige er interesseret i at yde Hjælp til, dels af beskæftigelsesmæssige Grunde, dels for at sætte Landbrugsproduktionen op, saa vi i højere Grad end nu kan blive selvforsynende.

Der kan derfor sikkert til Arbejdet enten gennem Grundforbedringsloven eller muligvis Landvindingsloven ventes saa store Tilskud til Arbejdet, at det saavel for Samfundet som de nuværende Ejere af Søbunden vil blive en god Forretning at gennemføre Arbejdet.

Projektet, der er udarbejdet af Hedeselskabets kulturtekniske Afdeling ved Civilingeniør *Schledermann Larsen*, er nu indbragt for Afvandingskommissionen for Thisted Amtsrads-kreds. Ved et Møde den 2. Oktober d. A. gav et Flertal af Lodsejerne saavel i Antal som i Areal deres Tilslutning til, at Afvandingskommissionen søger Arbejdet gennemført. Kommissionen afventer i Øjeblikket Resultatet af Rigsdagens Forhandlinger om de forskellige Grundforbedrings- og Beskæftigelseslove. Saasnt Resultatet heraf foreligger, vil der blive indsendt Ansøgning om Tilskud. Arbejdet kan herefter formentlig udbydes i Løbet af Vinteren, saaledes at det kan paabegyndes til Foraaret.

Til Slut skal anføres, at hele Sperring Sø i Øjeblikket er umatri-

kuleret, hvorfor det sikkert bliver nødvendigt samtidig med Arbejdets Vedtagelse at drage Omsorg for en Matrikulering af Hensyn til Tinglysning af Pumpelagsvedtægt med mere.

C. V. S. L.

CLASON OG FJELSTRUP.

I Anledning af Omtalen af Clasonsborg i sidste Nummer af Tidsskriftet har Forfatteren *H. P. Hansen*, Herning, yderligere tilsendt Redaktionen følgende:

Efter at jeg havde skrevet min Bog om Nis Clason og Clasonsborg, fik jeg fra Tyskland tilsendt et lille Skrift om »Nis Clason 1806—1881«. Det er uden Forfatternavn, Tryksted og Trykkaar, men indeholder adskillige gode Oplysninger, dels fra endnu bevarede Breve og dels fra Overleveringen. Side 19 hedder det:

»Groszvater hat über die Gründung des Unternehmens, wohl 1839, mit dem Könige Christian VIII persönlich verhandelt und dieser verwies ihn an den Etatsrat Fjelstrup in Sindinggaard (Jütland) als einen guten Berater.«

Fjelstrup, der døde 1859, var langt forud for sin Tid. I 1812 begyndte han at plante Træer planmæssigt, i 1827 havde han Kartofler i 15 Tdr. Land og da avlede han 2460 Tdr., og han dyrkede Turnips o. s. v. Han var ogsaa en flittig Skribent, og i en lille Bog, Bønderhavers Anlæg, 1842, skriver han til Slut: »Denne Afhandling vil jeg her slutte med det Ønske: At Danmarks Selvejere, og især dens Hedeboere, maa snarligen faa Lyst til at gavne dem selv og Efterslægten ved at omgærde deres Gaarde med Haver, deres Marker med levende Hegn, og at de maatte beplante en Del af deres ubenyttede Jorder med gavnlige Træer. Da skulle nye Velsignelser tilstrømme de træløse Egne, og Regnen skal ikke udeblive — — —«.

I 1904 udgav, senere afdøde, Aug. Fjelstrup, en Sønnesøn af gamle Fjelstrup, et lille Skrift under Titlen: Søren August Fjelstrup til Sindinggaard, og deri meddeler Forfatteren følgende om Clasons Forbindelse med Fjelstrup:*)

»I Sommeren 1835 henvendte en tysk Fabrikant Niels (!) Clason sig til Kronprins Christian med et velmotiveret Ønske om at anlægge en Fabrik paa den jydsk Hede for at støtte Produktionen af jydsk Uldvarer. Clason talte kun Tysk og var naturligvis aldeles ubekendt med Personer og lokale Forhold; han udbad sig derfor Prinsens velvillige Bistand, da han syntes at have megen Interesse for Sagen. Prins Christian henviste saa Clason til min Farfar og medgav ham en egenhændig Anbefalingskrivelse. Fabrikanten blev selvfølgelig gæstfrit modtaget paa Sindinggaard og opholdt sig foreløbig der et Par Ugers Tid, medens min Farfar daglig kørte omkring med ham i Om-

*) Jeg havde desværre glemt, at Clason var omtalt i dette Skrift — det er vel 35 Aar siden, jeg købte og læste Bogen —, men Forfatteren Søren Vasegaard har nu gjort mig opmærksom paa Stykket.

egnen for at finde en passende Plads for Fabriksanlægget. Et godt Terræn blev endelig fundet ved Skarrild Aa 3—4 Mil sydlig for Sindinggaard, og der anlagdes saa Spinderiet, senere Klædefabrikken Clasonsborg, som allerede efter en halv Snes Aars Forløb havde taget et betydeligt Opsving.

Saa kom i Sommeren 1845 Kong Christian den 8. til Herning fra Silkeborg, hvor han med megen Interesse havde beset Papirfabrikken og overrakt Drewsen det første Eksempplar af Fortjenstmedaljen i Guld, som var bleven stiftet d. 24. Juli lige førend Kongen rejste fra København. Under en lang Samtale, som min Farfar havde med Kongen, kom de ogsaa til at tale om Klædefabrikken, og min Farfar roste meget Clasons Dygtighed og anbefalede ham varmt til den samme Udmærkelse, som Drewsen havde faaet. Resultatet blev, at Kongen lod Clason kalde og sagde, at det glædede ham meget at høre, at Fabrikken var lykkedes saa godt, og at han paa Justitsraad Fjelstrups Anbefaling vilde overrække ham Fortjenstmedaljen som Paaskønnelse af hans Virksomhed for Hedeegnens Vel.

Clason blev aldeles eldevild af Glæde, opsøgte min Farfar og omfavnede ham midt i Menneskevrillen, og saavel han selv som hans Frue hørte senere under deres Ophold der paa Egnen til Sindinggaards intimeste Omgangsvener.«

Kilden til disse interessante Oplysninger er antagelig Aug. Fjelstrups Fader, Overkrigskommissær, Intendant Johan Christian August Roepstorff Fjelstrup (1825—1907), om hvem Forfatteren skriver i anførte Skrift, S. 19: »Min 79aarige Fader, hvis ypperlige Hukommelse jeg skylder en meget væsentlig Del af disse Optegnelser — — —«

Etatsraad Fjelstrup havde i sit lange Liv Forbindelse med en Mængde fremragende Mænd, baade her hjemme og i Udlandet, blandt andre kom St. Blicher en Del til Sindinggaard — hans Søn, Jens Frederik Blicher, blev gift med Fjelstrups Datter, Wilhelmine —, og der var et stort Arkiv efter Fjelstrups Død i 1859, men Papirerne blev smidt paa Møddingen, og jeg har kun faaet fat paa et enkelt Brev, som jeg fandt hos Fjelstrups Dattersøn i Sinding. Men i Traditionen fandtes der selvfølgelig en Del om »Hedekongen« og dem han kom sammen med, og deraf har Konrad Understrup reddet og meddelt meget godt Stof i sin Bog om Sinding Sogn, 1917.

H. P. Hansen.

Det flyvende Korps.

Skovkorpset.

I 1936 blev der foretaget Udvisning til Hugst i *Dybdal Plantage* ved Rørdal Cementvarefabrik og paa Øen *Egholm*, men begge disse Steder havde man vanskeligt ved at skaffe fornøden Arbejdskraft til at udføre Skovningen og Tanken laa da nær at sende en Skovfoged-Aspirant til hver af de paagældende Steder for at udføre Arbejdet; dette blev ogsaa gjort og viste sig at være tilfredsstillende for Ejerne, saaledes at man begge Steder ønskede yderligere Arbejdskraft. Imidlertid kunde der ikke skaffes flere Skovfoged-Aspiranter, idet disse ikke var alt for ivrige for at arbejde i Smaaskove og Hedeplantager, men

søgte til Statsskovene og de større Skovdistrikter, hvor Fortjenstmulighederne var større. For nu at løse de to foreliggende Opgaver henvendte man sig til *Esbjerg Kommune*, som tidligere havde udtalt Ønsket om at faa arbejdsløse beskæftiget ved Hedeselskabet, og i Esbjerg var man meget ivrige for at muliggøre et Samarbejde.



Der fremstilles Hesjer og Stakryttere.

tot. Skodshøj

Baade fra Hedeselskabets og Esbjerg Kommunes Side erkendtes det fra første Færd, at den unge Arbejdsløse ikke uden et Tilskud i Begyndelsen kunde gaa i Gang med at tjene sit Brød ved Skovningsarbejde i Plantagerne, og man enedes derfor om at yde de nybakte Skovfolk et Tilskud paa 2 Kr. pr. Dag i de første 3 Mdr., hvilket Tilskud disse Folk fik foruden deres Akkordfortjeneste. Paa denne Basis begyndte man, og længe varede det ikke, før endnu en Opgave meldte sig, nemlig Gennemhugningen af *Sdr. Bork Præstegaards Plantage* ved Varde. Der var her ingen Vej udenom, og fire unge udvalgte Mænd fra Esbjerg drog til Sækbæk Kro Nord for Varde for at bo der, medens Hugsten gik for sig. Det viste sig her, at Tynding i en Bjergfyrintage godt kunde udføres af de unge Mænd selv, uden at der var foretaget Udvisning. Da Hugsten i Sdr. Bork var skredet noget frem, kunde man af de foreliggende Resultater se, at der muligvis her var en Vej frem, saaledes at de unge Arbejdsløse kunde faa Lejlighed til at løse Opgaver i de mindre Plantager, hvoraf mange trængte til en Udtynding. Hedeselskabet henvendte sig nu sammen med Esbjerg

Kommune til Socialministeriet med Anmodning om, at Staten vilde bestride de med det nye Arbejde forbundne Udgifter, altsaa Udgifter til Tilskud til Begyndere og desuden Udgifter til Arbejdsledelsen.

Socialministeriet stillede sig velvilligt, saaledes at man straks kunde udvide Arbejdet og begynde Gennemhugning i flere Plantager.



Barak for Skovhuggerkorpset.

foto. Skodshøj

Tilsyneladende var det et godt Skpb fremad, at man havde opnaaet Statens Støtte, men det medførte, at den hidtil gældende Tilskudsordning maatte erstattes med en anden, for at »Foranstaltningen B. 1«, som Korpset kaldtes, kunde passes ind i de bestaaende Rammer. Det blev bestemt, at Nybegyndere skulde arbejde paa Akkord, men med en *garanteret Minimumsfortjeneste*, og selvsagt var det, naar man ikke kunde holde sig til udvalgte Folk, men skulde tage hvad der henvistes, umuligt at faa noget Arbejde udført paa disse Betingelser.

Ordningen maatte ogsaa igen opgives, og man fik en Ordning, der i det store og hele lignede den oprindelige og endnu anvendte. Principet blev altsaa det, at der i Tilskud ydedes 1 Kr. pr. Dag i de første 3 Maaneder og gratis Logis i 6 Maaneder, medens Arbejderne derefter maatte klare sig selv med deres Akkordfortjeneste.

Antallet af Plantager som Korpset har hugget i er efterhaanden kommet op paa 274 og Arbejdsstyrken blev ret tidligt bragt op paa ca. 60 Mand, siden har den holdt sig omkring de 70.

Spørgsmaalet om Indkvartering er delvis løst ved Anskaffelsen af

flyttelige Barakker, som kan anvendes, hvor Logis er særlig vanskelig at opnaa. I disse Barakker kan sove 6 Mand, og Flytningen foregaar ved at hele Huset ved Hjælp af en Kran hejses op paa et Lastautomobil og køres af Sted. En anden Vanskelighed, som Korpset snart fik at kæmpe med, var Brændeafsætningen. I *Sdr. Bork, Paabøl og Dal-*



Fra Trækulsbrændingen i Brande.

fot. Skodshøj

agergaard m. m. stod flere tusinde Rummeter Brænde, for hvis Afsætning Korpset var ansvarligt, og man gik derfor — for at skaffe Afsætning — ind for Kulbrænding. At brænde Trækul i Staalovne var i og for sig ingen Sag, men nogen Gang i Afsætningen af Trækullet fik man først, da man fik et Anlæg i Brande, som kunde forarbejde Trækullene til støvfri *Høse- og Kyllingegryn*.

Bekymringerne for Afsætningen af Brændet fik jo en brat Ende ved Krigens Udbrud; men Anlægget i Brande er dog i uafbrudt Drift, idet der er en stærk Efterspørgsel efter Trækul, saavel til Brug i Generatorer som til Foderbrug.

Skovkorpset har Tid til anden taget forskellige andre Opgaver op, som ligger uden for den egentlige Skovhugning. Samtidig med Trækulsbrændingens Begyndelse tilvirkedes en Del Optændingspinde, og i den nu forløbne Sommer fremstilledes og solgtes Høstativer, en Artikel, som nyder stigende Efterspørgsel, og som Korpset har særlig gode Forudsætninger for at fremstille, idet det hugger i mange Plantager, hvor egnede Trædimensioner findes.

Den sidste store Opgave Korpset har taget op er Fremskaffelsen af 2000 Tons Foderlyng til *Mejeriernes Fællesorganisation* og *Aarhus Oliemølle*, saa nu har en Del af vore Folk ombyttet Økse og Spade med Riven for at kunne rive sammen efter Traktoren med de to Slaa-maskiner, der arbejder omkring *Karup, Frederiks* og *Ilskov*.

Den stærke Efterspørgsel efter Brænde, som har gjort sig gældende i det sidste Aars Tid, har naturligvis gjort Faren for, at Udtyn-dingerne i Plantagerne forsømmes, mindre, men Korpsets Assistance er ikke derfor mindre paakrævet, idet det ved sin Indsats muliggør en forøget Hugst og ikke mindst bidrager sit til, at denne Hugst føres paa rette Maade og efterfølges af Underplantning.

Endelig maa det erindres, at Plantagernes Gennemhugning kun er *een* af de Opgaver, som var ved at blive brændende. En anden Opgave er endnu ikke grebet an, og venter paa Korpset, og det er For- yngelsen af de mange gamle Naaletræshegn, som findes i Jyllands syd- lige Del. Her er en Opgave, som for saa vidt er vanskeligere end baade Plantagernes Tynding og Plantning af de nye Hegn, fordi der skal et nyt Hegn i Stedet for det gamle, og det har ofte sine meget store Van- skeligheder at faa det nye frem paa det gamles Plads.

— — —

Der har altid været en Følelse af Samhørighed indenfor Skov- korpset, vi har været nødt til at lægge Kræfterne i for at faa det til at gaa, og vi har ogsaa Tidvis maattet lukke Ørerne og gaa lige efter Næsen, fordi der var saa mange, der, skønt de ikke forstod vore Maal og ikke kendte vore Arbejdsforhold, mente at burde kommentere, hvad vi gjorde og fortælle os om andre Maader, hvorpaa Arbejdet burde gri- bes an. Vi har i al vor Tid haft alle mulige politiske Anskuelser repræ- senteret indenfor vore Rækker saavel blandt Ledere som menige, men de har alle kunnet finde hverandre.

Naar en af vore Folk rigtig spytter i Næven, og naar vi mærker, at Korpsets Vel ligger ham rigtig paa Sinde, saa faar han en Sølvøkse til Tegn paa, at vi regner ham for en god Kammerat og Skovhugger, og af den Slags har vi efterhaanden mange; ikke mindre end 120 har faaet deres Navn indskrevet paa den store Økse, der hænger paa Kon- toret, og er saaledes berettiget til at bære Sølvøksen i Jakkeopslaget, men der er forresten Plads til endnu mange flere Navne paa den store Økse.

Knud Oldenburg.

Anst-Gamst Enge.

Den 30. September 1940 blev der af Afvandingskommissionen for Ribe Amtsrads-kreds afsagt Kendelse om Gennemførelsen af et af Hedeselskabets kulturtekniske Afdeling udarbejdet Projekt til Afvanding af et ca. 190 ha stort Engareal langs Anst, Vejen og Gamst Aaer ca. 3 km Øst for Vejen. En Opgave, hvis Løsning gennem mange Aar har



trængt sig paa, staar nu saaledes for at blive løst. Mange gode Kræfter har været sat ind herpaa. Først og fremmest maa nævnes den maalbevidste og utrættelige Energi, der er udvist af Formanden for Grundforbedringsudvalget for Ribe Amtsrads-kreds, Proprietær *J. Jensen*, Rugholm pr. Gamst; ikke alene agitatorisk, men ogsaa ved Forhandling med de bevilgende Myndigheder har han gavnet Sagen paa aldeles afgørende Maade. Ogsaa Afvandingskommissionen, hvis Formand er Dommer *Cortsen*, Varde, har fra første Begyndelse stillet sig positiv til Sagen og dermed bidraget til, at Sagen, da den først blev underlagt Kommissionens Myndighed, hurtigt og med Tilslutning fra Ejerne af Hovedparten af de interesserede Arealer er blevet fremmet. Men uden Velvilje fra de offentlige Myndigheder: Arbejds- og Socialministeriet, Landbrugsministeriet, Ribe Amtsråd samt Anst og Vejen Sogneraad var Sagen ikke gaaet i Orden, thi de Tilskud, disse Myndigheder har be-

vilget, er en nødvendig Forudsætning for, at de Byrder, Projektets Gen-nemførelse vil medføre for Ejerne af de interesserede Arealer, bringes ned paa et saadant Niveau, at de vil kunne bæres af Arealerne.

Da Jernbanerne i den sidste Halvdel af forrige Aarhundrede blev anlagt, havde man ikke Blikket aabent for, at Jernbanebroerne over vore Vandløb burde bygges saaledes, at senere Uddybning af Vandløbene i Afvandingssøjemed kunde foretages uden store Bekostninger til Brosikringsarbejder. Dette Forhold har sat og vil — med mindre det offentlige træder hjælpende til — fremdeles sætte en Bremse paa Afvanding af ikke ubetydelige Arealer. I det foreliggende Tilfælde har Statsbanebroen over Anst Aa ca. 3 km Øst for Vejen Station været en saadan Bremse. Det var en ret betydelig Bro for den dobbeltsporede Jernbane; Afstanden mellem Endepillerne er ca. 12 m, og der findes een Mellemlunderstøtning. For at muliggøre tilstrækkelig Afvanding af de ovenfor liggende lave Arealer, vil en Sænkning paa 0,9 m af Brobunden være nødvendig.

I rigtig Forstaaelse af Vanskelighederne ved at faa afholdt Udgifterne til en saadan Brosænkning har Lodsejerne for Aar tilbage forsøgt en kunstig Afvanding af en Del af Arealerne; men da denne Afvanding blev dyr og ikke virkede, som man havde ventet, blev den opgivet. En senere Uddybning af Gamst Aa, langs hvilken Hovedparten af det vandlidende Areal ligger, og af Anst Aa ned til Jernbanebroen, men uden Sænkning af Brobunden her, gav heller ikke det ønskede Resultat. Et Stemmeværk beliggende i Anst Aa ca. 0,7 km neden for Jernbanebroen gjorde ikke Sagen bedre, idet dets Opstemning af Vandet kunde spores helt op i Arealerne langs Gamst Aa og i Opstemningstiden kunde bevirke Oversvømmelse af en Del af disse Arealer.

I 1933 anmodede nogle interesserede Lodsejere *Hedeselskabet* om at undersøge, hvorvidt en Uddybning og Regulering af Vandløbene med Nedlæggelse af fornævnte Stemmeværk og Sænkning af Jernbanebroens og af nogle Vejbrosers Bund kunde give Mulighed for den ønskede Afvanding. Undersøgelsen gav til Resultat, at denne Mulighed forelaa. Et løst Overslag, hvori navnlig Udgifter til Sikringen af Jernbanebroen virkede afskrækkende, kønede imidlertid Lodsejernes Interesse. Selv de Tilskud, der kunde opnaas efter Grundforbedringsloven, da denne i 1932 udvidedes til ogsaa at omfatte saadanne Reguleringsarbejder, kunde ikke bringe Lodsejernes Udgifter ned paa tilstrækkeligt lavt Niveau. Da Socialministeriets Beskæftigelseslovgivning kom i 1937, aabnedes der første Gang Mulighed for at faa Sagen løst. Efter gentagne Forhandlinger med Beskæftigelsescentralen opnaaedes Til-sagn om 100 % Tilskud til Arbejdslønnen, og da Hedeselskabet efter Anmodning derefter havde udarbejdet et Detailprojekt, blev dette Projekt i Maj 1939 indbragt for Afvandsingskommissionen, hvor det dog af

Lodsejerne blev standset paa Grund af Krigens Indtræden i September 1939. I Juli 1940 blev Sagen genoptaget med det fornævnte Resultat.

Projektet gaar i store Træk ud paa, *at* Hovedvandløbet Anst Aa reguleres fra Sammenløbet mellem de mindre, offentlige Vandløb Vejen



Bortsprængning af det gamle Lundgaards Stemmeværk.

Aa og Gamst Aa til Udløbet i Kongeaaen, *at* de to sidstnævnte Vandløb reguleres i den paa hosstaaende Oversigtskort viste Udstrækning, *at* en Del Tilløb til disse Aaer og alle Skelgrøfterne, der munder ud i Gamst Aa, uddybes, *at* samtlige Broer over Vandløbene sikres, samt *at* Lundgaards Stemmeværk nedlægges.

Med det nuværende Prisniveau vil de samlede Udgifter ved Arbejderne formentlig andrage ca. 242000 Kr., heraf ca. 45000 Kr. til Jernbanebroens Sikring. Tilskudet fra Socialministeriet vil formentlig andrage ca. 147000 Kr. Endvidere ydes der Tilskud fra Landbrugsmini-

steriet paa 10000 Kr., fra Ribe Amt paa ca. 7000 Kr., fra Vejen Kommune paa 5000 Kr. og fra Anst Kommune paa ca. 4500 Kr. Ialt bliver Tilskudet saaledes ca. 173500 Kr.

De i Afvandingen interesserede Arealer er jordbundsmæssigt set af udmærket Beskaffenhed, da det hovedsagelig er Dyndjorder. Naar den Hovedafvanding, som Projektets Gennemførelse alene tilsigter, efterfølges af Detailafvanding og Kultivering, vil Arealerne kunne blive første Klasses Landbrugsjorder.

Efter Kendelsen skal Arbejdet foranstaltet udført af Ribe Amtsraad, Sikring af Jernbanebroen dog af D. S. B.

Viborg, den 22. Oktober 1940.

Frode Ebert.

LITTERATUR.

Beretning om Det danske Hedeselskabs kulturtekniske Afdelings hydrometriske Undersøgelser 1932—38, 5. Beretning.

90 Sider med 11 Figurer i Teksten. Bogladepris 5 Kr. Beretningen kan af særligt interesserede faas tilsendt fra Hedeselskabets Kontor i Slagelse.

Hedeselskabets kulturtekniske Afdeling har i Oktober 1940 udsendt den 5. Beretning om de af Afdelingen udførte hydrometriske Undersøgelser, for denne Beretnings Vedkommende behandlende Aarene 1932—38. Beretningen, der slutter sig nøje til de tidligere udsendte, er udarbejdet af Distriktsingeniør, cand. polyt. *E. Steenstrup*, Slagelse, der siden Distriktsingeniør, cand. polyt. Techt-Hansens Død i Sommeren 1938 har ledet de hydrometriske Undersøgelser med Assistance af Ingeniør *Holtzmann*.

Beretningen begynder med en Oversigt over Maalestationerne. Af denne Oversigt fremgaar det, at der ved Udgangen af 1938 fandtes ialt 71 Maalestationer. Af disse Stationer er 39 forsynet med selvregistrerende Vandstandsmaalere, medens 32 blot er forsynet med et almindeligt Vandstandsbrædt. De tilsvarende Tal var i 1931 67, 35 og 32. Der har saaledes været en Fremgang paa 4 Maalestationer og 4 selvregistrerende Vandstandsmaalere. Det maa meget haabes, at denne Linie vil blive fortsat, saaledes at man, saa godt som det er gørligt, kan faa de stærkt svingende Afstrømningsforhold i Landets forskellige Dele bedst muligt belyst. Først naar Landet bliver endnu bedre dækket med Maalestationer, kan man vente at faa et tilstrækkeligt underbygget Grundlag for Projekteringen af Afvandingsanlæg m. m., saale-

LEVERANDØRER TIL DE SAMV. PLANTNINGS-
FORENINGER OG HEDESELSKABET



Johannes Raab & Søn

SKOVFRÖKONTORET

Köbenhavn-Valby



Brostrøms
Planteskole

VIBORG

ved C. Nielsen

Telefon 42

leverer alle

Planter for Have,

Mark og Skov —

*Haardføre og veldrevne
Arter for ethvert Formaal*

Forlang Tilbud

Vi garanterer Kvaliteten

Frøcontoret

(for undersøgt Markfrø)

— Grundlagt 1887 —

KOLDING

Telefon 43

Skive Markfrøkontor

Grundlagt 1896

Telf. 94 Skive

Frøavl

Frøhandel

Frøavlscentret Hunsballe

Holstebro

Telefon 533

Frøavl

og Frøhandel



Alt i Forstplanter,

Skovfrø, Grundstammer,

Frugttræer, Roser,

Sirbuske m. m.

Prislister franko paa Forlangende.



VEJLE AMTS PLANTESKOLE
& TH. FROST'S SKOVFRØHANDEL - BØRKOP

Spejlborgs Planteskole

Brønderslev

Telefon 382

Skov-,

Læ- og

Hækplanter

Hulkjærhus

Planteskole

Rødkjærbro

Telefon Ans 25

Planter til

Skove

Læhegn

Haver

**P. KRUSES
PLANTESKOLE**

- MUNDELSTRUP -

Telefon Tilst Nr. 7

Skovplanter

Haveplanter

Forlang Prisliste eller Tilbud

PALUDANS

PLANTESKOLE

— KLARSKOV —

130 Tdr. Land.

Skovplanter,
Hæk- og Hegnsplanter,
Allétræer,
10 Millioner Prikkeplanter.

Forlang Prisliste.

TELEFON KLARSKOV NR. 9.

Trifoliums Frø
giver stor Høst.

ANDELS-PENSIONSFORENINGEN

Rosenørns Alle 1. Tlf. Central 2728-15157. (Gensidigt Pensionsforsikringselskab.)

København V.

Pensionsforsikringer, Liv-, Overlevelses- og Børnerenter.



Teknisk Fælleskontor:
Dansk Træbeton Central,
Brunshaab pr. Viborg,
Tlf. Viborg 941.

Dansk Andels-Egeeksport

Kgl. Hofleverandør

er Producenternes
egen Forretning og
yder derfor disse
det fulde Udbytte.

Hovedkontor:

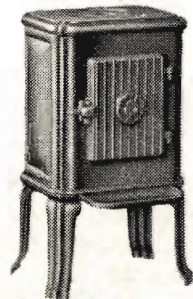
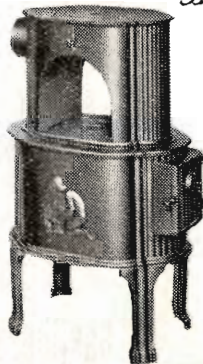
Akselborg,
København V.

RIBE *Brændeovne og Tørveovne*

Til indenlandsk Brændsel og Briketter
anvendes med størst Fordel vore **nye**
Modeller.

Brochure paa Forlangende

*Henvend Dem til vore
Forhandlere eller til os.*



A/S RIBE JERNSTØBERI · RIBE
GRUNDLAGT 1848 · TELEFON 261 & 262

Mejeriernes og Landbrugets Ulykkesforsikring.

Tell. 14.350. Gensidigt Selskab. Revantlowag, 14. Kbvn. V.

Ansvarsforsikring



Automobillforsikring

Henvendelse til Kredens Tillidsmand eller til Kontoret.

Aktieselskabet

**De danske
Sukkerfabrikker**

København

Dansk Brandforsikringselskab

„VERMUND“

af 1904 - gensidigt Selskab.

Bygninger og Løsøre.
Virkefelt hele Landet.

Hovedkontor: Banegaardsplads 4, Aarhus.

**Herning Hede-
& Discontobank.**

10—12½. 2½—5.
Telefon 5, 273 og 720.

Det lødigste Læsestof

„Hjemmet“ er et Blad for
hele Familien og indehol-
der Spidsartikel, under-
holdende Noveller, Artik-
ler for Husmoderen, flere
illustrerede Børnesider og
m. a. Kort sagt: Lødig
og fængslende Læsning.

finder De hver Uge
i Danmarks førende Ugeblad

HJEMMET

des at Resultatet af de foretagne Vandstandsreguleringer kommer til at svare til den tilsigtede Virkning. Det er selvsagt uheldigt, baade naar et Vandløb dimensioneres for lille, hvorved Landbrugerne ikke opnaar den ønskelige Afvandingsdybde, og naar det dimensioneres for stort, idet man saa har haft en større Bekostning end nødvendigt. Dette Afsnit indeholder et Danmarkskort, hvorpaa Maalestationernes Beliggenhed er vist (Nord- og Vestjylland synes her at være noget forfordelt), samt et Danmarkskort, hvorpaa er indtegnet den paa de enkelte Maalestationer gennem hele Observationstiden maalte gennemsnitlige Afstrømning i Liter pr. Sekund pr. km². Af dette Kort fremgaar det, at denne Afstrømning for Lolland-Falster er 4—5 l/sek/km², Sjælland 5—7 l/sek/km², Fyn 7—9 l/sek/km², Nordjylland, Østjylland og Sønderjylland 8—11 l/sek/km², medens Midtjylland og Vestjylland har en Afstrømning paa 11—13 l/sek/km². Enkelte Vandløb f. Eks. Vejle Aa og Funder Aa er unormale med henholdsvis 17,4 og 19,8 l/sek/km².

Foruden nævnte Vandstands- og Vandføringsmaalinger foretages der daglige Maalinger af Vandets Temperatur (midtstrøms) ved 2 Maalestationer i Jylland og 1 Maalestation paa Sjælland samt Nedbørsmaalinger ved 5 Stationer paa Sjælland. I denne Forbindelse kan det tillige nævnes, at et senere Afsnit meddeler, at der nu foretages Vandstandsobservationer ved Kysterne paa følgende Steder: Ballum Sluse, Løgstør Havn, Bogense Havn, Rødvig Havn og Bandholm Havn.

Det næste Afsnit indeholder Oplysninger om Maanedes- og Aarsoversigter for de enkelte Vandløb. Pladsen tillader ikke her at komme nærmere ind paa de mange interessante Forhold, som kan udledes af Tabellerne for de enkelte Vandløb. En samlet Oversigt faas af hostaende Tabel, hvor der for de enkelte Stationer er opført Maaleperiode, Opland, Afstrømning i l/sek/km² for saavel Maksimal- som Minimal- og Middelaflstrømning samt afstrømmet % af Nedbøren.

Det oplyses i Beretningen, at de i Tabellen anførte Tal i Forhold til de tilsvarende Tal i sidste Beretning er undergaaet adskillige Ændringer. Saaledes er for langt de fleste Vandløb noteret en Nedgang i den gennemsnitlige Afstrømningsprocent, og den tørre Sommer 1934 gav for en lang Række Vandløb et nyt Afstrømningsminimum. Enkelte Vandløb kan ogsaa notere nyt Afstrømningsmaksimum, nævnes kan f. Eks. Uggerby Aa:

Maksimalafstrømning	1917—31	60,0 l/sek pr. km ² ,
»	²¹ / ₃ 1937	79,5 »
»	³ / ₄ 1940	107,4 »

Disse Tal viser tydeligt, at den Aarrække, i hvilken der har været foretaget Maalinger for den enkelte Station, endnu ikke er lang nok.

Sammenlignende Oversigt over
Opland, Afstrømning og Afstrømningsprocent.

Nedbørs- omraade Nr.	Vandløb	Maale- periode	Op- land km ²	Afstrømning l/sek. pr. km ²			Afstrømet af Nedbøren %
				Maks.	Min.	Middel	
3	Uggerby Aa	1917—1938	151	79,5	1,0	10,0	49,5
7	Lindholm Aa.....	1918—1938	106	86,6	0,1	8,4	42,7
14 a	Lindenberg Aa.....	1926—1938	225	32,0	6,4	10,5	50,2
17	Simested Aa	1917—1938	147	69,5	3,3	9,2	43,4
21 a	Nørre Mølle Aa	1917—1938	28	30,5	3,8	9,8	46,0
21 b	Nørre Aa, Vejrumbro	1917—1938	239	33,5	3,8	11,1	50,5
21 f	Gudena, Tvilumbro	1917—1938	1289	33,1	3,1	12,2	54,0
21 g	Funder Bæk	1919—1938	42	66,0	14,8	19,8	83,5
21 i	Gudena, Aastedbro	1917—1938	187	127,0	2,5	13,1	56,5
21 k	Gudena, Aale	1927—1938	164	116,0	2,5	12,0	52,2
22	Holstebro Aa.....	1917—1938	738	105,0	3,4	12,4	53,0
24	Ryom Aa	1933—1938	72	32,4	0,8	7,3	36,0
25 a	Skern Aa, Gl. Alergaard ..	1924—1938	1056	(96,0)	4,0	12,9	54,5
25 b	Skern Aa, Hesselvig Engg.	1920—1938	724	94,0	3,3	11,7	50,7
26	Aarhus Aa	1919—1938	120	56,7	1,0	9,3	45,6
31	Varde Aa	1918—1938	562	96,0	4,4	12,4	50,2
32	Vejle Aa	1917—1938	206	55,3	9,3	17,4	72,5
35	Stilde Aa	1918—1938	30	106,0	1,5	9,0	37,0
38	Ribe Aa	1933—1938	680	40,0	1,6		
40	Brede Aa	1922—1938	292	90,0	0,6	10,7	44,8
42 c	Jyndeved Møllestrøm	1923—1938	258	64,5	0,7	8,6	36,4
44 a	Hellerup Aa	1925—1938	35	78,6	0,1	7,1	36,2
44 b	Villumstrup Aa	1925—1938	20	60,0	0,2	7,7	39,3
45	Odense Aa, Nr. Broby	1917—1938	303	73,0	0,6	9,3	45,1
45 a	Odense Aa, Ejby Mølle ..	1931—1938	526	53,7	1,0	8,3	41,2
46	Brende Aa	1919—1938	73	80,0	0,01	8,2	40,2
52 a	Havelse Aa	1929—1938	67	54,5	0,5	5,2	26,3
52 c	Værebros Aa	1929—1938	143	23,5	0,2	3,6	20,2
55	Halleby Aa	1921—1938	286	63,0	0,05	6,2	34,6
56 a	Tude Aa, Bromme Mølle ..	1919—1938	42	47,5	0,6	6,1	33,3
56 b	Harrested Aa, Møllebro ..	1922—1938	6,6	80,0	0,0	5,5	30,2
56 c	Harrested Aa, Kramsvad ..	1922—1938	15,4	114,0	0,1	5,7	31,3
56 e	Værbækken	1929—1938	4,5	133,4	0,0	4,8	28,1
56 f	Tude Aa, Ørslev	1932—1938	148,5	38,8	0,3	5,3	27,9
57	Saltø Aa	1919—1938	68	114,0	0,01	6,0	32,6
57 a	Susaaen, Naaby	1934—1938	728	30,9	0,7	6,8	32,7
59	Tryggevælde Aa	1917—1938	131	111,5	0,1	6,8	34,0
61 a	Tingsted Aa	1931—1938	35	80,0	0,0	5,2	26,7
61 b	Taaderup Aa	1931—1938	9,2	112,5	0,0	5,5	28,0
63	Lomose Aa	1918—1938	9,1	220,0	0,0	5,0	25,4
64	Hunse Aa	1917—1938	77	27,7	0,0	4,3	21,8
66	Bagaa	1921—1938	52	(130,0)	0,3	5,4	26,0

I Kommentarerne til Resultaterne fra de enkelte Maalestationer omtales bl. a. Afstrømningen fra Skovarealer og de særlige Forhold ved Funder Bæk, ligesom der gives nogle Oplysninger om Vandindvindingsanlægs Indflydelse paa Afstrømningen i Vandløbene samt Grundforbedringsarbejdernes Indflydelse paa Grundvandet. Der røres her ved

et meget aktuelt Spørgsmaal, idet der fra forskellig Side — saavel fra Geologer som Vandværksfolk — flere Gange har været peget paa, at den meget omfattende Afvanding, der er foretaget siden den nyere Grundforbedringslovgivning begyndte i 1933, kunde virke ødelæggende paa Byernes Forsyning med Drikkevand indvunden ved Pumpning fra Grundvandet. Da disse Forhold er af stor Betydning for By-samfundene, skal det paagældende Afsnit gengives i sin Helhed: »For Værebros Aa i Nordsjælland vil man bemærke en ekstraordinært ringe Afstrømning. Nedenfor anføres til Sammenligning den aarlige Gennemsnitsnedbør og Afstrømningsprocent for en Række sjællandske Vandløb for Aarene 1929—1938.

	Aarsnedbør	Afstrømningsprocent
Halleby Aa	567 mm	34,6
Tude Aa	577 mm	33,3
Harrested Aa	575 mm	31,3
Saltø Aa	583 mm	32,6
Tryggevælde Aa	631 mm	34,0
Susaa	646 mm	32,7
Havelse Aa	625 mm	26,3
Værebros Aa	562 mm	20,2

I Oplandet til Værebros er der i Aarene 1929—1938 gennemsnitlig faldet en Aarsnedbør paa 562 mm, og heraf er der afstrømmet 20,2 pCt. For de øvrige anførte Vandløb ses Aarsnedbøren at have været lidt større — for de fire førstnævnte Vandløb andrager denne Forøgelse dog kun 1—4 pCt., medens Afstrømningsprocenten bevæger sig fra 31 til 34 pCt. og saaledes er fra 50 til 70 pCt. større end ved Værebros Aa. Der kan næppe være nogen Tvivl om, at denne meget ringe Vandføring i Værebros Aa skyldes den store Aftagning af Vand fra Københavns Vandforsynings Boringer i Aaens Opland. Ogsaa for Nabo-vandløbet Havelse Aa spores denne Virkning, men her dog kun i mindre Grad, fordi der i dette Vandløbs Opland kun findes Boringer i en mindre Del af Omraadet Syd for Aaen. Andre Steder kan Virkningerne af Københavns Vandforsynings Oppumpning af Vand fra Undergrunden give sig endnu større Udslag paa den overfladiske Afstrømning, dette er f. Eks. Tilfældet ved Hove Aa ovenfor Gundsømagle Sø, hvilket Vandløb ofte tørlægges fuldstændigt, naar der pumpes stærkt paa Boringerne i Oplandet.

Det er i de senere Aar under Diskussionen om Vanskelighederne ved de store Byers Vandforsyning ofte bleven sagt, at de af landøkonomiske Hensyn iværksatte overfladiske Afvandingsarbejder medfører en formindsket Tilgang af Vand til Grundvandsbeholdningen; men medens Virkningen af en stærk Afpumpning af Grundvandet paa de

overfladiske Afstrømningsforhold som foran nævnt er let at iagttage, saa er Virkningen af Forandringer i de overfladiske Afvandingsforhold paa Tilgangen af Vand til Grundvandet overordentligt vanskelig at konstatere. Saafremt forbedrede landøkonomiske Afvandingsforhold bevirkede en væsentlig Formindskelse af den Vandmængde, der finder Vej til Grundvandet, saa maatte man imidlertid antage, at der hermed ogsaa maatte følge en mærkbar Forøgelse af den overfladiske Afstrømning. For at undersøge, hvorvidt noget saadant kan spores ved vore Afstrømningsmaalinger, har vi nærmere undersøgt Forholdene ved Halleby Aa, som blev reguleret i Aarene 1931—1932, hvorved det store, sumpede Aamoseterræn for største Delen fik en for landøkonomisk Udnyttelse taalelig Afvandingsdybde. Det viser sig, at Middeltallet af den aarlige Gennemsnitsafstrømning og den gennemsnitlige Afstrømningsprocent for dette Vandløb i Tiaaret 1921—1930 forud for Reguleringen var 6,0 l/sek pr. km² og 32,8 pCt., medens de tilsvarende Tal for Femaaret 1934—1938 efter Reguleringen har været 5,6 l/sek pr. km² og 31, 8 pCt. Forskellen mellem disse Tal kan imidlertid ligesaavel tilskrives Forskelligheder i de klimatiske Forhold — Temperaturforhold og Nedbørens Fordeling over Aarstiderne — i de to betragtede Tidsrum som den foretagne Regulering af Aaen, og for at konstatere Reguleringens eventuelle Indflydelse paa Afstrømningen maa Tallene sammenholdes med Maaleresultaterne fra andre Vandløb.

Nedenfor anføres Middeltallet af den aarlige Gennemsnitsafstrømning og den gennemsnitlige Afstrømningsprocent for de to nævnte Tidsrum for de tre Vandløb Halleby Aa, Uggerby Aa og Odense Aa. Af disse Vandløb er Uggerby Aa ligesom Halleby Aa bleven reguleret i Tiden mellem de to betragtede Aarrækker, men det i denne Regulering interesserede, vaade Areal udgjorde en væsentlig ringere Procentdel af Aaens samlede Opland, end Tilfældet var ved Halleby Aa.

	1921—1930		1934—1938		Formindskelse af Afstrømnings- procenten
	l/sek pr. km ²	pCt.	l/sek pr. km ²	pCt.	
Halleby Aa	6,0	32,8	5,6	31,8	1
Odense Aa	9,5	45,4	8,7	42,4	3
Uggerby Aa	10,3	49,3	10,7	47,7	1,6

Af disse Tal fremgaar det, at Formindskelsen i Afstrømningsprocenten i den sidste Periode i Sammenligning med Tiden før Reguleringen netop er mindst for Halleby Aa og størst for den uregulerede Odense Aa. Det vil dog være forhastet at antage, at den saaledes paaviste relative Forøgelse af Afstrømningen i de regulerede Vandløb nødvendigvis maa skyldes eller medføre en Formindskelse af Tilgangen af Vand til Grundvandet. Fordampningen kan godt spille en afgørende

Rolle her, og det vil netop være rimeligt at antage, at Fordampningen bliver en Del formindsket, naar store, sumpede Arealer afvandes, saaledes at der af denne Grund vil afstrømme noget mere Vand efter Vandstandsreguleringen.

Det fremgaar af de anførte Tal, at den Forøgelse af Afstrømningen, som Reguleringen eventuelt kan have medført, i hvert Fald er ganske forsvindende i Forhold til de Svingninger i Afstrømningsmængden, som foranlediges af de skiftende klimatiske Forhold, og da ikke alene Aarsafstrømningen, men ogsaa Afstrømningsprocenten i de senere Aar gennemsnitlig har været en Del mindre end det tidligere maalte Gennemsnit, vil man vanskeligt kunne tilskrive de sidste Aars forcerede Arbejde med de landøkonomiske Afvandingsarbejder en afgørende Del af Skylden for de voksende Vanskeligheder for Byernes Forsyning med Vand fra Grundvandet. Formaalet med Hedeselskabets Afstrømningsmaalinger er en Undersøgelse af den overfladiske Afstrømning, man har ikke med disse Maalinger specielt tilsigtet at klarlægge Sammenhængen mellem denne Afstrømning og Tilgangen af Vand til Grundvandet; og selv om man ikke ved de foranstaaende Betragtninger kan konstatere en saadan Forhøjelse af Vandløbenes Vandføring efter Reguleringen, at dette bestyrker Antagelsen af, at der efter Reguleringen bortledes Vand, som tidligere vilde have fundet Vej til Grundvandet, saa er der naturligvis heller ikke ført Bevis for, at noget saadant ikke finder Sted. Skulde en nøjere Undersøgelse af dette Forhold virkelig vise, at de landøkonomiske Afvandingsforetagender i et vist Omfang har en saadan Virkning, saa maa det imidlertid erindres, at der er saa mægtige økonomiske Interesser forbundet med en rationel Afvanding af Jordoverfladen, at der alligevel næppe vil være andet at gøre end at henvise Vandforsyningsteknikerne til at udnytte Overfladevandet.«

De 3 sidste Afsnit i Beretningen, nemlig: Vejr-, Vegetations- og Afstrømningsforhold, Vandstandsobservationer ved Kysterne og Varighedskurver for Afstrømning skal ikke nærmere omtales her, det skal blot nævnes, at der i Illustrationer findes interessante Vandføringsdiagrammer for Gudenaen, Planer over Vejr- og Afstrømningsforhold for Holstebro Aa og Tryggevælde Aa samt Varighedskurver for Afstrømningen for 11 Vandløb.

Selvom der i de hidtil udgivne 5 Beretninger findes et Væld af interessante Oplysninger, saa maa det siden 1917 indsamlede Materiale indeholde Mængder af Oplysninger, som endnu ikke har været offentliggjort og derfor ikke i Øjeblikket kan udnyttes. De Midler, Hedeselskabet har til Raadighed til hydrometriske Undersøgelser, er desværre ikke særlig store; der laa sikkert her en Opgave for de store tekniske Fond, der er oprettet i de senere Aar, idet der, ved at de stillede Midler

til Raadighed for Hedeselskabet, baade kunde ske en Forøgelse af Maaestationernes Antal og en videregaaende Bearbejdelse af det indsamlede Materiale til Gavn for Landets Afvandingsteknikere og gennem Landbrugets store Betydning for Danmark derved til Gavn for hele det danske Samfund.

C. V. Schledermann Larsen.

DEPARTEMENTSCHEF,
DR. POLIT. I. WILCKE,

Medlem af Hedeselskabets Bestyrelse, fyldte den 24. Oktober 65 Aar. Siden 1902 har Dr. Wilkes Kariere været knyttet til Landbrugsministeriet gennem alle Graderne, indtil han i 1934 udnævntes til Departementschef. Paa en lang Række Omraader har Kontorchefen og den senere Departementschef haft afgørende og betydende Indflydelse, — en enestaaende Arbejdssevne har været udnyttet til det yderste.



En Kreds af Institutioner og Organisationer, der i Aarenes Løb er kommet i nær Berøring og Samarbejde med ham, benyttede Fødselsdagen til at hylde og takke ham, idet der overraktes ham en smuk kaligraferet Adresse, hvormed tillige fulgte en Medalje, præget i den særlige Anledning. Medaljen, der gengives hosstaaende, er udført af Billedhugger W. Larsen.

Adressen og Gaven blev overrakt af Repræsentanter for Landsjagtforeningen, Den kgl. Veterinær- og Landbohøjskole, Dansk biologisk Station, Reservatraadet, Landsforeningen for Dansk Frugtavl, Det kgl. danske Landhusholdningsselskab, Det danske Hedeselskab, Jagtraadet, Naturfredningsraadet, Dansk Skovforening, Kolonihaveforbundet for Danmark, Dansk Jagtforening og Danmarks Naturfredningsforening samt enkelte Privatpersoner.

Betydning af Rødgranfrøets Oprindelse.

En Advarsel.

ved

Dr. phil. C. H. Bornebusch.

Forstander ved Statens forstlige Forsøgsvæsen.

I 1914 saaede det forstlige Forsøgsvæsen Rødgranfrø fra forskellige Lande, og Planterne blev i 1918 udplantede i 4 Forsøgsarealer i Nordsjælland og 2 i Almindingen paa Bornholm. Forskellen i Vækst fremgaar allede tydeligt af den Beretning, som er givet i Forsøgsvæsenets Meddelelser Bd. XIII, 1935.

Efter den Tid er en Række Parceller i Forsøgsarealet i Valby Hegn blevet maalt som Prøveflader, saaledes at den samlede Produktion indtil Foraaret 1940 har kunnet beregnes. Resultaterne, som ses i Tabellen, er udjævnedede noget ved Hjælp af konstaterede Bonitetsforskelle.

Rødgran i forskellig Proveniens i Valby Hegn.

26 Aar. 1 ha.

Proveniens	Efter Tynding F. 1940			Ialt Tynding Stamme Masse m ³	Total Pro- dukt m ³	Gsn. aarl. Produkti- on i 22 Aar m ³
	Højde	Grfl.	Stamme Masse			
	m	m ²	m ³			
Steinkier, Norge	7.2	22 0	86	23	109	5.0
Tavastehus, Finland	8.1	23.6	105	35	140	6.4
Smolensk, Rusland	9.1	24.3	127	57	184	8.3
Wiesemhof, Letland	9.6	23.9	128	62	190	8.6
Grib Skov, Danmark	9.8	25.6	143	71	214	9.7
Harzen, Tyskland	9.3	25.7	136	49	185	8.4
Thüringen, Tyskland	9.8	27.6	154	66	220	10.0
Schwarzal, Tyskland	10.3	27.9	163	98	261	11.9

Forsøgsresultaterne blev fornylig fremlagt ved et Fællesmøde mellem Landbohøjskolens Arboretudvalg og den forstlige Forsøgskommission, og man blev her enige om, at Offentligheden straks burde gøres bekendt med disse foreløbige Resultater, og advares mod at bruge Rødgranplanter af uheldig Oprindelse.

Da der i de senere Aar importeres Rødgran fra Finland, og man maa forvente, at Bevoksninger frembragt af dette vil producere langt mindre end Bevoksninger af mellemeuropæisk eller dansk Oprindelse, ønsker man at fremhæve det ganske uforsvarlige i, at frembringe Rødgranbevoksninger her i Landet, af hvilke man kun kan forvente et Udbytte langt under det normale.

Gribskovfrøet giver Bevoksninger med samme Udbytte som Thüringefrø, men større end Harzerfrø, baltisk og nordisk Frø, medens Schwarzwaldgraner giver et noget større Udbytte. Da Forsøgene til-

lige har vist, at Gribskovafkommet springer relativt sent ud, og altsaa er mindre udsat for Foraarsnattefrost, maa Konsekvensen blive, at man maa foretrække Schwarzwaldfrø til alle milde Egne, men Gribskovfrø til alle barske Egne, hvor der er Fare for Skade af Nattefrost, men iøvrigt er ogsaa Benyttelse af andet Frø fra gode mellemeuropæiske eller danske Bevoksninger forsvarlig.

Schwarzwaldfrø forhandles nu plomberet og med Garanti for Oprindelse. Dansk Skovforenings Frøudvalg paatænker, naar Forholdene tillader det, en Rejse til Schwarzwald for at besigtige saadanne Avlssteder, som man maa mene er bedst tjenlige for vore Forhold.

MINDRE MEDDELELSER.

Civilingeniør *Frode Ebert*, Viborg, har fra 23. Oktober faaet Orlov paa ubestemt Tid fra Det danske Hedeselskab for at bistaa Arbejds- og Socialministeriet som Raadgiver i Afvandingssager. Ministeriet har ønsket at knytte Ingeniør Ebert til sig for en Tid i Anledning af det Arbejde, der ventes igangsat paa Afvandingssomraadet som Følge af den forestaaende Beskæftigelseslovgivning.

*

2400 Jordbrugere har ansøgt om Tilskud fra den svenske Stat til Indkøb af Trægas-Generatorer til Traktorer.

*

I Härnösand er oprettet et Skovbrugs- og Savværksmuseum.

*

Randers-Faarup Plantningsforening.

hvis Formand er Gaardejer *Vilh. Sørensen*, Faarup, fejrede den 30. Oktober sit 50 Aars Jubilæum med en festlig Sammenkomst paa Højskolehotellet i Randers, hvor bl. a. Amtmand *Holck* talte smukt for Plantningssagen.

Sekretær *Skodshøj*, Hedeselskabet, viste Film og overbragte en Lykønskning fra Hedeselskabet.

*

De svenske Tørvefabrikanter har under Henvisning til, at den Statsproduktion af Tørv, som har fundet Sted bl. a. i Stormosen ved Sødala, aldrig kan blive en rentabel Virksomhed, henstillet til den svenske Regering, at man i Stedet gaar over til direkte at understøtte de private Virksomheder, der under stor personlig Risikofremstiller Maskintørv, saaledes at der sikres den størst mulige Fremstilling af Tørv. (Skogen, Nr. 19.)

*

Overlærer *Carl Ramsing* har i Samlingen »Faglig Læsning udsendt en populært fremstillet lille Afhandling om Brunkul og Tørv, som skildrer disse to danske Brændearters Forekomster, Udvinning og Anvendelse. Det foreliggende Arbejde er illustreret med en Snes Billeder hentet fra Hedeselskabets Billedarkiv.

*

Foreningen af Hedeselskabets Tjenestemænd

holdt den 29. Oktober aarlig Generalforsamling i Viborg. For Plantningsafdelingen genvalgte Skovrider *B. Steenstrup* til Bestyrelsen.

*

Skalling-Laboratoriet har udsendt Bind VI af sine Meddelelser om Arbejdet. Der findes heri bl. a. en meget interessant Artikel af Professor *Niels Nielsen* om Marskdannelsen i det danske Vadehav, hvor Forfatteren saaledes



Fra Vadehavet mellem Rømø og Skærbæk.

fol. Skodshøj

hævder, at Vadernes Overflade utvivlsomt som Helhed er i Ligevægt, hvorefter man ikke maa forvente en almindelig Udvikling fra Wade til Marsk. Forfatteren afviser hermed den almindelige Opfattelse, at Vadehavet er under Opfyldelse, og at Sandormsvaderne og specielt de af Slikkrebsen beboede Vadder stadig højnes ved Paalejrning af Slik og Sand. Dette sker kun paa ganske enkelte Pladser med særlige Naturforhold. has.

*

Nordeuropas produktionsrigeste Skov.

Blandt de Skove paa det Karelske Næs som Finland har maattet afstaa til Rusland i Aar findes ogsaa den berømte Lærk-Skov ved Raivola. Arealet omfatter 104 ha, og i en enkelt Afdeling staar der en Vedmasse paa ca. 1800 m³ pr. ha, hvoraf ca. 1600 m³ er Lærk, ca. 150 Aar gammel.

I Danmark regner man med, at en Naaleskov, der rummer 3—400 m³ Vedmasse pr. ha, er en 1. Kl. Skov.

*

Gammel persisk Ordsprog: Det er gode Mennesker, de der planter og vander.

*

Hedeselskabet har udarbejdet Projekter vedrørende Afvanding af Vors-

lunde og Hallundbæk Moser og Felding Mose i Vejle Amt. Finansudvalget har nu tiltraadt, at der ydes de interesserede Kommuner et Statslaan paa 120000 Kr., der skal forrentes med 4 pCt. p. A.

*

Plant Læ!

I 1906 var *Th. Madsen Mygdal* Konsulent i Planteavl og udtalte da bl. a.: »Hvis vi kunde flytte alle Fyns levende Hegn til Vendsyssel, er det et Spørgsmaal, hvor meget bedre Vilkaar Planteavl — Forskellen i Jordbund tiltrods — vilde finde paa Fyn end i Vendsyssel. I hvert Fald vilde Fyn ikke længere være Landets »Have«, og det aarlige Høstudbytte i Vendsyssel vilde stige betydeligt.«

*

I Egnen sydvest for Silkeborg er der med Aars Mellemrum skudt en Rakkelhane, d. v. s. en Krydsning af Tjur og Urfugl. Hidtil har man anset det for umuligt at disse Krydsninger kunde formere sig. — Nu meddeles det fra Smaalands, at man der under Kontrol har faaet Unger udruget af Æg efter Krydsning af Tjurhøne og Rakkelhane.

*

Plantagehandeler.

Hjørring Amt har solgt *Dyrheden* Plantage til Tarmmester *M. Pedersen*, Sæby, for 50000 Kr. Arealet er 175 Tdr. Land.

Fabrikant *H. Malthé-Bruun*, København, har af Stamhusbesidder *de Mylius Benzón* købt *Emmedesbo* og *Brøndstrup* Plantager Nord for Grenaa for ca. 1/2 Million Kr. Arealet er ca. 1500 Tdr. Land.

*

Man regner med, at der ved det kommende Aarsskifte vil være ca. 3000 Gengas-Biler i Drift i Sverrig.

*

Ikke i Aar og ikke blot om 10 Aar, men gennem Aarhundreder skal vort Land nyde godt af det, hvis du planter — *i Dag!*

*

Paa Foranledning af Landbrugsministeriet lader Hedeselskabet nu gennem de lokale Skovridere og forstlige Funktionærer udarbejde en Oversigt over alle de ved Hedeselskabets Medvirken oprettede Plantager og Smaaplantninger over 2 1/2 ha.

I Hedeselskabets Arkiver og Fortegnelser findes hidtil kun Opgørelser over de Plantager, A- og B-Plantager, der har modtaget Statstilskud. Af disse findes som bekendt godt 2800 med et samlet Areal paa ca. 90000 ha.

*

I Hefte 3, det sidst udkomne Nummer af »Svenska Skogsvårdsföreningens Tidsskrift«, findes bl. a. en meget udførlig og indgaaende Undersøgelse vedrørende Anvendelse af Trækul og Raatræ i Generatorer for Lastbiler.

*

Hedeselskabets Grangrønt.

Skovrider *Aaskov*, Grindsted, har efter Skovrider *J. J. Holt* overtaget Ledelsen af Salget af Hedeselskabets Grangrønt.

*

Paa Finansloven for 1941—42 er paany opført en Bevilling paa 20000 Kr. som Tilskud til Udførelse af Jordarbejde ved fremmed Arbejdskraft i Plantningsforeningerne.

Dansk Plantageforsikringsforening

tegner Forsikring af Genplantningsværdien for Naaetræs-plantager overalt i Danmark. Indskud een Gang for alle 50 Øre pr. ha, dog ikke under 1 Kr. Aarlig Præmie pr. ha 15 Øre, dog ikke under 50 Øre. Vedtægter og Indmeldelsesblanketter faas ved Henvendelse til

FORENINGENS KONTOR I VIBORG.

TØRV

H. Theut

Viborg
Telefon 863

„KUSTOS“ KREATURFORSIKRINGSFORENING
STIFTET AF DANSKE LANDMÆND 1881
FORSIKRER HESTE, KVÆG, FAAR OG SVIN
KONTOR: HAVNEGADE 4, AARHUS TELEFON NR. 1300

A. Philipsen & Co., Viborg.

Maskinanlæg - Automobiler.
Telefon 532—1064.
Elektriske Anlæg - Vandværks-
anlæg. Telefon 174—274.

Handelsbanken i Viborg

Filial af Aktieselskabet
Kjøbenhavns Handelsbank

◆
Kontortid: 9—15
Telefon: 1500
(5 Linier)

Viborg Papir-Comp.

Papir & Papirvarer en gros.
Bogtrykkeri.
Kontorforsyning

Sct. Mathiasgade 31—33.
Telf. Viborg 802—803.

SHELL

H. BAY
VIBORG

Forlang

Gloria-Salt

— det rene Køkkensalt
i Pakker

A/s Christiansholms Fabriker

Hammerum Herreds
Spare- og Laanekasse,
Herning

Telf. 10 og 314

Østergade 6
Kontortid
10—12½ og 2½—5

Viborg Byes og Omegns
Sparekasse

Telf. 1400 (3 Linier)

Sct. Mathiasgade 68
Kontortid: Kl. 9—15

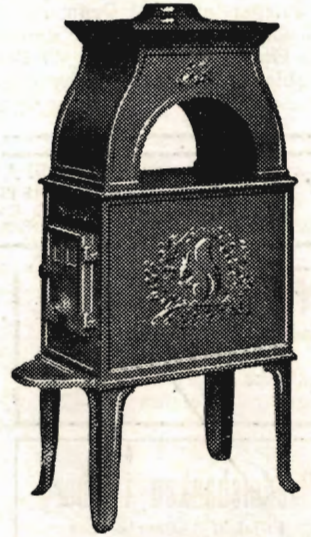
Sønderjyllands Kreditforening i Haderslev

yder Laan mod 1. Prioritets Ret i Land- og By-Ejendomme i de sønderjydske Landsdele.
Udlaan 31. Marts 1939: 178,415,654 Kr. . . . Reserver: 7,591,239 Kr.
Kasseobligationer af 3., 4., 5. og 6. Serie nyder ubetinget Rentegaranti af den danske Stat.
Amortisationstid i disse Serier højst 45 Aar.

AERGIT
DANSK SIKKERHEDSPRÆNGSTOF

MORSØ BRÆNDEOVNE

kan leveres i 12 forskellige Størrelser
og Udførelser

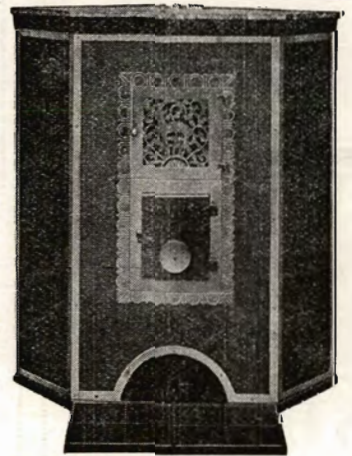


Nyhed:

MORSØ BRÆNDEKAMINER

specielt indrettet for
Brændefyring

6 forskellige Størrelser og
Udførelser



MORSØ STØBEGODS

A/S N. A. CHRISTENSEN & CO., NYKØBING MORS

Redaktion: Afdelingsleder N. Basse og Direktør, Skovrider C. E. Flensborg, Viborg.
Carlo Mortensens Bogtrykkeri. Viborg.



Sprit til teknisk Anvendelse.