

HEDESELSKABETS TIDSSKRIFT



Nr. 12

15. Novbr.

59. Aarg.

UDGIVET AF DET DANSKE HEDESELSKAB

1938

**DANAPIN
BADE**

**DANAPIN
*BADE***

Naturens evigt unge
Sundhedskilde.

Fra de ældste Tider
har Mennesket kendt
Fyrreskovens sundheds-
bringende Kraft.

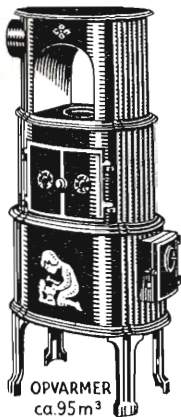
Danapin-Bade er denne
Sundhedskilde i moder-
ne Form.

Det varme **Danapin-Bad**
med Balsam eller Salt
bringer sund, styrkende
Hvile og lader Dem med
Energi til den kommende
Dag.

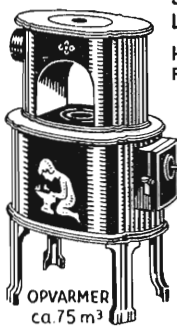
RIBE Brændeovne

ER BILLIGE I ANSKAFFELSE OG BRÆNDELSFORBRUG
STOR VARMEEVNE, NØJAGTIG REGULERING.

STORT FYRRUM TIL
LANGE BRÆNDESTYKKE
HENVEND DEM TIL VORE
FORHANDLERE ELLER TIL OS.



OPVARMER
ca. 95 m³



OPVARMER
ca. 75 m³



OPVARMER
ca. 60 m³

A/S RIBE JERNSTØBERI, RIBE

Varde Bank

Esbjerg Afdeling

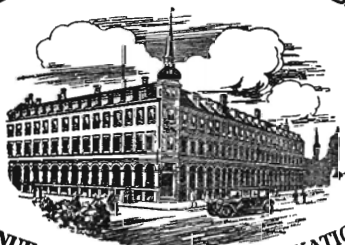
Kongensgade 62
og Fiskerihavnen

A/s Varde Staalværk, Varde.

1. Kl. Staalstøbegods til Tip-
vognshjul, Bremseklodser og
andet Entreprenørmateriel. —

Ildbestandigt „Vardan“. — Manganstaa.

AKTIESELSK. **C. OLESEN** KØBENHAVN



MANUFATUR EN GROS OG FABRIKATION
DANSK PLYS og MØBELSTOF-FABRIK I KASTRUP

Aktieselskabet

Vejle Bolte- & Møtrikfabrik.

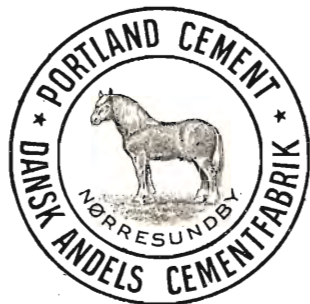
Grundlagt 1899.

Telefoner 2120.

Telegr.-Adr.:
Boltefabriken.

Alle Slags Bolte Skruer,
og Skinnespiger.

Leverandør til
De danske Statsbaner.



Brændekniven fra Oksbøl

er stadig paa Lager
og leveres omgaende

H. P. MARCUSSEN
Smedemester — Graven 5—7
AARHUS



CODAN Gummistøvler

— de bedste, der
kan fremstilles —



Dansk Brandforsikringsselskab

af 1904 - gensidigt Selskab.
Bygninger og Løsøre.
Virkefelt hele Landet.

Hovedkontor: Banegaardsplads 4, Aarhus.

„VERMUND“

Den sjællandske Bøndestands Sparekasse

Vestervoldgade 107

København V

Kl. 9—15, Lørdag 9—13, Fredag Aften 17½—19½

Telefon Central 66 66, Provinstelefon 6.

Indskud paa 3 Mdr.s Ops., alm. Vilkaar, Check-Konto.

Assens Cementvarefabrik.

C. W. BERG.

Alt i Cementvarer fremstilles.

Stort Lager af maskinstampede Rør i alle gangbare

Dimensioner efter Ingeniørforeningens Normer.

Monierrør og imprægnerede Rør.

Forlang Tilbud. — Telefon 498.

Lad Deres Uld forarbejde

til Herre- og Damestoffer, Portier, Lagentøj, Tæpper, Garn, m. m. — Husk vore prima Herrestoffer af engelsk Kamgarn. — Prøver paa vore Varer findes paa vore Samlingspladser samt hos de fleste Skrædermestre. Uld købes og byttes med Varer

Andels-Klædefabriken,
Grindsted.

SØBJERG SPRØJTEN.

Ny Model i solid Td.

Hestesprøjter, Motorsprøjter, Tønde-
sprøjter fra 48 Kr. 5 Aars Garanti.

Fabrikken Søbjerg, Flemløse.

Telefon Snave 71.



Lyskopi - Zinktryk

**Aarhus Lys- &
Zinktrykanstalt**

Frederiksalld 60, Aarhus

Dansk Andels-Øjeksport

Kgl. Hofleverandør

er Producenternes
egen Forretning og
yder derfor disse
det fulde Udbytte.

Hovedkontor:

Vester Voldgade 7 og 9,
København V.

Graapopler

Fra Bøtøgaard Skovdistrikt
afgives kraftige Graapop-
pelplanter.

Henvendelse til

Skovrider Sv. Bang,
Ourupgaard pr. Nykøbing F.

Tegn Annonce i

Jydsk Telefonbog

Jydsk Telefon-Aktieselskab
Aarhus

Annoncér i Hedeselskabets Tidsskrift

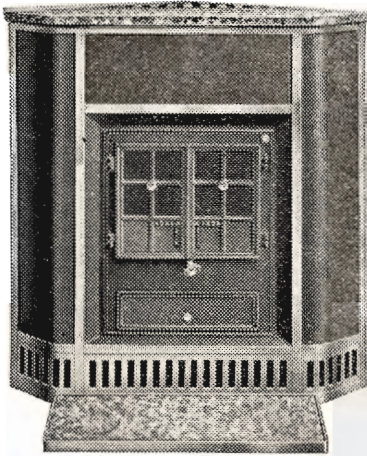
Holbæk.
Tlf. 1213
(4 Lin.)

Holbæk Tagpap- & Cementvarefabriker A/S.

København.
Maria Kirkeplads 2.
Tlf. Centr. 6913
(2 Lin.)

Betonrør af enhver Art til Afvanding og Kloakeringer.
H. T. C.s specielle imprægnerede Rør til syreholdig Jordbund, anvendt af Hedeselskabet, Grundforbedringsudvalgene, Kommuner etc.
Leveres overalt. — Forlang Tilbud.

Hess' Brændekaminer



Har Rundtræk

og derfor

stor Nyttevirkning
og Varmeevne

SKÆRM AF POLERET STAALPLADE,
MARMORDÆKPLADE MED FORNIK-
LET RIST SAMT MARMORFORLIGGER

FLERE

STØRRELSER

C. M. Hess' Fabrikker A/s - Vejle

Forhandlere overalt!

Hotel Herning.

Telf. 21-41.



Byens første Hotel.



„Fraugde“

Hede- og Mosepløve

18"-25" Skærbredde

Plovfabrikken

„Fraugde“

Odense

Andels-Anstalten Tryg

tegner alle Arter af Livsforsikringer.

Hovedkontor: Rosenørnsallé 1 — København.



Hedeselskabets Tidsskrift.

Nr. 12.

— 15. November 1938. —

59. Aarg.

Indtrædende Medlemmer indtegnes hos Selskabets Forretningsførere. Medlemsbidraget er enten aarlig mindst 5 Kr. eller en Gang for alle mindst 100 Kr. Større Bidrag modtages gerne. Korrespondancer og Afhandlinger bedes sendt til Hedeselskabets Hovedkontor, Viborg. Tidsskriftet udgaar 1 Gang om Maanedn og sendes uden Vederlag til Selskabets Medlemmer. Annoncer bedes sendt til Hedeselskabets Hovedkontor, Viborg. Annoncepris 25 Øre pr. mm. Oplag 10,000 Eksempel.

Indhold: Hedeselskabets Repræsentantskab. — Hedeselskabets Tjenestemænd. — Fhv. Direktør Fr. Bang. — Naaletræernes Værdi som Lætræer omkring Danmarks Frugtplantager. — Nogle lagttagelser efter Sandstormen. — Fra Hedeselskabets Grundforbedringsvirksomhed. — Flyverbilleder. — En Tale i Rigsdagen. — Nye Plantagearealer. — Mindre Meddelelser.

Hedeselskabets Repræsentantskab.

Ved det i August Maaned i Aar stedfunden ordinære Valg af Medlemmer til Hedeselskabets Repræsentantskab nyvalgte som Repræsentant for Ringkøbing Amt i Stedet for afdøde Godsejer *P. Olufsen*, Quistrup, Borgmester, Dommerfuldmægtig *K. M. Lorentzen*, Holstebro.

Dommerfuldmægtig Lorentzen er imidlertid samtidig med Valget som Hedeselskabets Repræsentant udnævnt til Dommer med Bopæl i Skive Købstad og er saaledes fraflyttet Ringkøbing Amt, hvorfor han i Henhold til Selskabets Vedtægter ikke er valgbar i dette Amt.

I hans Sted indtræder herefter Godsejer *A. Olufsen*, Quistrup pr. Struer, som nyvalgt Repræsentant for Ringkøbing Amt, idet Godsejer Olufsen staar med det næsthøjeste Stemmetail blandt de foreslaaede Nyvalg.

Hedeselskabets Tjenestemænd.

Under Hedeselskabets Plantningsafdeling er fra 1. Decbr. d. A. Skovriderne af 2. Grad *A. Mørch Sørensen*, Birkebæk pr. Herning, og *B. Steenstrup*, Tolne, udnævnt til Skovridere af 1. Grad.

Endvidere sker der fra 1. April 1939 følgende Forfremmelser og Ansættelser: Forstassistenterne af 2. Grad *J. Jensen*, »Søgaard«, Sevel pr. Vinderup, og *J. Fr. Jensen*, Teglgaarden, Tarm, udnævnes til Forstassistenter af 1. Grad, og Skovfoged *K. Boldrup*, Plantagen »Dalgas« pr. Sparkær, fastansættes som Forstassistent af 2. Grad, alle med Bopæl som hidtil.

Skovfogedaspirant *N. Nielsen*, »Granhuset« pr. Herning, fastan-

sættes ligeledes fra 1. April 1939 som Forstassistent af 2. Grad, men med Bopæl i »Kragssøhus« pr. Ilskov, idet han dog straks konstitueres i Stillingen.

FHV. DIREKTØR FR. BANG.



Næsten 78 Aar gammel er fhv. Købmand og Sparekassedirektør Frederik Bang, Nykøbing Mors, den 13. Oktober afgaaet ved Døden i sit Hjem efter et kortvarigt Sygeleje.

Fr. Bang var Medlem af Hedeselskabets Repræsentantskab fra 1918 til sin Død, men allerede i en meget lang Aarrække før 1918 havde han været en virksom og interesseret Ven af Hedeselskabet, idet Plantningssagen i ham havde en overordentlig interesseret og varmhjertet Fortaler.

I 1901 blev Fr. Bang Medlem af Bestyrelsen for Interessentskabet Legind Bjerge, der i 1893 havde begyndt Tilplantningen af den nu 60 ha store Plantage paa Bakkerne ved Færgestedet til Salling Syd for Byen. Arbejdet med Legind Bjerge blev en af Bangs største Interesser. Fra en lille uanselig Begyndelse er Plantagen blevet et søgt Udflugtssted for hele Mors. Under hans Ledelse blev der anlagt smukt slyngede Spadserestier omkring i det stærkt kuperede Terræn, der blev hugget ud, saa de smukkeste af Udsigterne laa frit, og afvekslende Kulturer

med mange rent dekorative Plantninger blev gennemført. Der var ingen, der kunde undgaa at begejstres for det smukke Anlæg, naar Bang viste rundt og fortalte om Arbejdet med og Udviklingen af Legind Bjerge. Igennem næsten 40 Aar var Bang Drivfjederen i hvad der skete med Legind Bjerge, og hans Navn vil altid bevares i Forbindelse med det, der her er naaet til Glæde og Gavn for By og Egn.

Ved Fr. Bangs Død er det fra alle Sider fremhævet, hvor stor en Betydning han ogsaa paa mange andre Maader fik for den By og Ø, hvortil hele hans Liv og Gerning fra Fødsel til Grav var knyttet med saa stærke og levende Baand. Faa var de Ting, der tjente Udvikling og Fremskridt, som ikke mærkede hans varme Interesse og altid friske Initiativ.

Fr. Bang vandt sig vist kun Venner, og man kunde ikke andet end selv blive glad og varm om Hjertet, naar man mødte Udslag af hans friske Lune og Humør, fordi dette aldrig tog Sigte paa personlige Ting, men altid gjaldt en eller anden Sag, der netop i det Øjeblik laa ham stærkt paa Sinde at gavne.

Fr. Bang var en trofast Deltager i Hedeselskabets Aarsmøder. Han vil her efterlade sig et Savn.

Der er allerede nu taget Skridt til at rejse ham et Mindesmærke i Legind Bjerger.

has.

Naaletræernes Værdi som Lætræer omkring Danmarks Frugtplantager.

Uddrag af Foredrag ved Dansk Frugtavls Landsmøde den 11. September 1938 i Kilden i Aalborg til Brug ved Radio-Transmission ved Landsmødet. Af Direktør *C. E. Flensborg*.

Foraarets stærke Storme ledsaget af Kulde og Tørke har gjort Læplantningsspørgsmaalet aktuelt næsten over hele Landet saavel paa Øerne som i Vestjylland. Overalt paa lette udsatte Jorder har man følt og iagttaget Stormenes Skadevirkninger, naar det fornødne Læ ikke var til Stede. Jeg nævner Ødelæggelse ved Sandflugt, Jordfog, Kulde, Vindpisk og Vindslid. Der er sket betydelige Ødelæggelser Landet over, som man nu forsøger at raade Bod paa og gardere sig imod for Fremtiden ved systematiske Anlæg af Læplantninger i vindudsatte Egne.

For Havedyrkning og i Særdeleshed for Dyrkning af Frugttræer er **gode Læforhold** af afgørende Betydning, og det ikke alene i Vestjyllands vindudsatte Egne med den lette Jord, men ligesaa fuldt i Østjyllands og Øernes mere beskyttede Egne og uden Hensyn til, om Anlæggene findes paa mere eller mindre let eller tør Jord. Læets Betydning er uomtvistelig paa al Slags Jord i vort vindhærgede Land og manifesterer sig ved betydelige Merafgrøder paa de med fornødent Læ beskyttede Marker og i de med rigtige Læplantninger forsynede Frugtplantager og Haver.

Hedeselskabet har altid med Interesse omfattet Frugtavl særlig i Vestjylland, og for mangfoldige Aar siden er der ved Hedeselskabets Initiativ og Støtte oprette Frugtplantager i Tilknytning til større Hedeplantager. Man kan saaledes nævne Baldersbæk Plantage, Gyttegaard og Høllund Søgaard Plantager i det sydlige Jylland, hvor man allerede i Aarhundredets Begyndelse anlagde Frugthaver eller Frugtplantager, der i hvert Tilfælde i en Aarrække, saa længe de blev passede med Omhu og Interesse, viste, at der med Held kunde dyrkes Frugttræer i Ly af Naaletræplantager. Igennem en Aarrække har Hedeselskabet haft en mindre Bevilling aarlig fra Staten til Anlæg af Frugtplantager i Hedeplantager.

Lævirkningsundersøgelser. I flere Aar har fornyligt afdøde Dr. techn. Irminger og Professor Nøkkentved ved Danmarks tekniske Højskole udført en Række Forsøg med Vindtryk paa Bygninger og var herigennem kommen ind paa Betydningen af Nabobygninger og Skærme. De Forsøg, som de derefter udførte, viste det vel ikke helt ukendte Fænomen, at der bag en tæt Skærm er en meget udpræget Lævirkning umiddelbart bagved Skærmen, hvorimod der allerede i en Afstand af 5—10 Gange Skærmens Højde er en lige saa udpræget Hvirveldannelse, som giver en meget stor Uro i Luften. Ved en perforeret, utæt Skærm er Lævirkningen umiddelbart bag ved denne mindre end ved den massive Skærm. Til Gengæld strækker Lævirkningen sig meget langt bagud, saaledes at Virkningen endnu kan spores i 60 Gange Skærmens Højde.

I en Beretning som de to Herrer i 1935 udgav om disse Vindforsøg, gjorde de opmærksom paa den Betydning disse Iagttagelser har for Læplantningens Effektivitet.

Der er ingen Tvivl om, at Undersøgelsen af Læplantningernes Betydning er et Spørgsmaal af overordentlig stor Rækkevidde. Det kan saaledes nævnes, at De forenede Stater i Amerika har taget Spørgsmaalet op, idet man i de udprægede Prærieegne og i Egne, hvor Skovene er blevet nedhuggede, og som derfor nu hærages af Sandstorme, har planlagt Anlæg af ca. 100000 km. Læbælter og en meget væsentlig Del af disse Læbælter skal have en Bredde paa 40 Meter.

Gjort bekendt med disse Undersøgelser foranledigede jeg, at Hede-

LEVERANDØRER TIL DE SAMV. PLANTNINGS-
FORENINGER OG HEDESELSKABET



Johannes Rain & Søn

SKOVFRØKONTORET

København-Valby

Frøavlscentret Hunsballe

Holstebro

Telefon 533

Frøavl
og Frøhandel

PALUDANS

PLANTESKOLE

— KLARSKOV —

130 Tdr. Land.

Skovplanter,
Hæk- og Hegnsplanter,
Allétræer,
10 Millioner Prikleplanter.

Forlang Prisliste.

TELEFON KLARSKOV NR. 9.

P. KRUSES
PLANTESKOLE

- MUNDELSTRUP -

Telefon Tilst Nr. 7

Skovplanter

Haveplanter

Forlang Prisliste eller Tilbud

Brostrøms
Planteskole, Viborg
v. C. Nielsen
Haardføre, jydsk
Planter for Have,
Mark og Skov
Telefon 42.



Prima Skovplanter

i vækstsikker og haardfør Kvalitet, egnede til saavel
Skov- som Hede- og Kiltplantning faas fra
Danmarks nordligste Planteskole.
Fineste Referencer fra Jyllands største Skovdistrikter.
Store Forraad. — Diverse Kulturer. — Special-Tilbud gives.

N. Andersens Planteskole,

Hjørring. — Telefon 106.

Alt i Forstplanter,

Skovfrø, Grundstammer,
Frugttræer, Roser,
Sirbuske m. m.

Prislister franko paa Forlangende.



VEJLE AMTS PLANTESKOLE

& TH. FROST'S SKOVFRØHANDEL - BØRKOP

Frøcontoret

(for undersøgt Markfrø)
— Grundlagt 1887 —

KOLDING
Telefon 43

Als Skive Markfrøkontor

Grundlagt 1896
Telf. 94 Skive

Frøavl Frøhandel



Trifoliums Frø
giver stor Høst.

Aktieselskabet
AARHUUS PRIVATBANK

— stiftet 1871 —

Aarhus:
Hovedkontor.

København:
Nygade 1.

Aktiekapitalen & Reserver **ca. 17 Mill. Kr.**
hæfter til Sikkerhed for alle Indskud.

**Herning Hede-
& Discontobank.**

10—12¹/₂, 2¹/₂—5.
Telefon 5, 273 og 720.

A|s Hørfabriken i Tommerup.

Brug dansk Hør i danske Hjem.

Duge — Haandklæder — Lærreder.

Kun direkte Salg til private.

A|S
Orient



Vintersæden faar den rigtige Start

- hvor der gives rigeligt med

18% Superfosfat

Til alle Jorder, samt et Tilskud af

40% Kaligødning

til de lettere Rugjorder og de moseagtige Hvedejorder,

- og hvor Udsæden afsvampes med det danske Afsvampningsmiddel

SANAGRAN

der dræber Hvedens Stinkbrand og Rugens Stængelbrand samt fremmer Udsædens Spiring.

Sølvræve og Løvtræer

er en herlig Kombination. Pelsdyravl vil uden Tvivl blive en meget lønnende Erhvervs-gren her i Landet. Norges og Sverrigs Eksport af Skind udgjorde sidste Aar ca. 42 Mil-lioner Kroner, og vi har langt bedre Betingelser grundet bil-ligere Føde. Alle Oplysnin-ger om Pelsdyravl faas hos

Favrskov Pels-Farm
v. Lerbjerg St. Telf. Lerbjerg 25 & 26

**Spare- og Laanekassen for
Nykøbing Mors og Omegn.**

Kontortid 10—12 og 2—4¹/₂.
Telefon 20.

Mejeriernes og Landbrugets Ulykkestorsikring.

Tell. 14.350. - Gensidigt. - Reventlowsg. 14, Kbhvn. V. - Statsanerkendt.

Ansvarsforsikring



Automobilforsikring

Henvendelse til Kredens Tillidsmand eller til Kontoret.

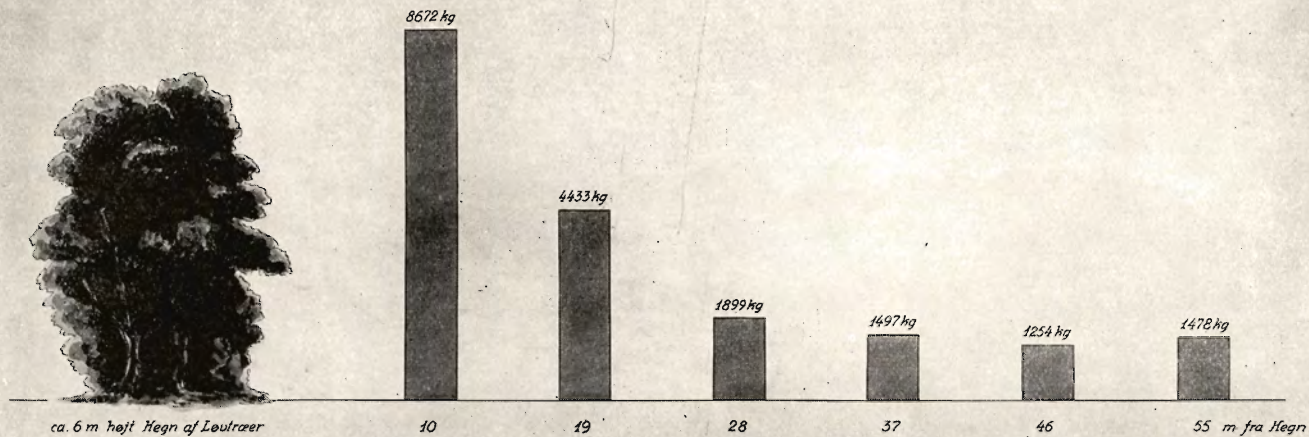
Petersværk Cementvareindustri

Telefon 1055 — Nørresundby

△ Betonrør efter dansk Ingeniørforenings Normer
Vibrede Monierør — — Imprægnerede Rør

Frugtudbytte i kg pr. ha i forskellig Afstand fra Læhegn.

Gennemsnit af et 3-aarigt Forsøg
med 9 forskellige Sorter Vinteræbler.



selskabet tog disse Spørgsmaal op til nærmere Undersøgelse. Undersøgelsen deler sig naturligt i to, først en ren fysisk aerodynamisk Undersøgelse, d. v. s. en vindmæssig Undersøgelse, og derefter en Afgrødemaaing. De vindmæssige Undersøgelser gennemførtes paa den polytekniske Lærestalt forsaauidt angik Modelforsøgene i et Laboratorium, medens Maalingerne i Marken foretoges af Hedeselskabet.

Vindmaalingerne i Marken er udført med Vindmaalere, som er fremstillet paa den polytekniske Lærestalts Laboratorium for Bygningsstatik.

Der er udført et stort Antal Maalinger paa Hegn af meget forskellig Opbygning og af meget forskellig Type, og de fremkomne Resultater er meddelt i en foreløbig Beretning, som er udgivet af Hedeselskabet i April Maaned i Aar.

Forsøgene har vist en væsentlig Forskel i Lævirkning af de forskellige Typer af levende Hegn.

De forskellige Typers Lævirkning. Ringest i Virkningen er de meget aabne Hegn, saasom Pilehegn og degenererede eller ikke ordentlig behandlede Naaletræhegn. For disse Hegn er Lævirkningen kun en ringe Nedsættelse af Vindhastigheden fra 10—15 %.

For de middeltætte og ensartede Hegn som f. Eks. jævne Tjørnehegn, Seljerønhegn og velplejede Naaletræhegn, som er omtrent ens tætte i hele Hegnets Højde, er Lævirkningen betydelig større end ved de før omtalte Hegn. Vindstyrken er her i en Afstand af 3 Gange Højden reduceret til 40—50 % af Vindstyrken paa fri Mark, og i en Afstand af 20 Gange Højden er Vindstyrken endnu nede paa 70—80 %.

For de meget tætte Hegn, herunder klippede og topstævnede Hvidgranhegn og klippede Løvtræhegn er Virkningen voldsom til at begynde med. Vindstyrken er helt nede paa 20—30 %, men Virkningen aftager hurtigt, saaledes at den næppe kan spores i en Afstand af 20 Gange Hegnets Højde.

De fremsatte Resultater er særdeles interessante og fortæller en Del om, hvorledes gode Hegn skal se ud og om, hvad vi ved Hegnenes Plantning og senere Behandling bør stræbe henimod, nemlig Hegn, der nedsætter Vindens Hastighed med 40—50 %. De viser, at de gode nogenlunde tætte Tjørnehegn og Seljerønhegn maa foretrækkes eller en enkelt Række velpasset Hvidgran ikke aaben forneden. *Hegnene maa være tætte forneden og aftagende i Tæthed opefter.*

Ved alle disse Forsøg er Vindhastigheden maalt i en Højde af 1,5 m over Jordoverfladen og ved Jordoverfladen. Dette er jo en passende Iagttagelseshøjde, naar det gælder almindelige Landbrugsafgrøder, men naar Spørgsmaalet nu er om Afgrøder i en Frugtplantage, er det jo ikke helt sikkert, at disse Iagttagelser er fyldestgørende, fordi Læ-

virksomheden helst skal spores helt til Træets Top. Derfor kommer der ved Læhegn om Frugtplantninger *en ny Faktor paa Tale, nemlig Læhegnets Højde*. Paa den fri Landbrugsjord kan man jo til en vis Grænse faa tilnærmelsesvis den samme Lævirkning frem ved jo lavere Hegnene er at anbringe disse med tilsvarende mindre Afstand.

For at faa den samme Lævirkning frem for Frugttræer, maa Læhegnene formentlig logisk set være højere end de Frugttræer, der skal beskyttes; men ogsaa dette Spørgsmaal maa undersøges ved nærmere Forsøg, ligesom Spørgsmaalene om Læplantningers Virkninger i Egne med mange Læplantninger i Forhold til Egne med faa Læplantninger, og Spørgsmaalet om Løvtræhegns Virkning beløvede eller ubeløvede maa undersøges og bliver undersøgt.

Spørgsmaalet om, hvorvidt man skal anvende Naaetrælæbælter om en Frugttræplantage eller Løvtrælæbælter kan afhænge af mange forskellige Forhold, dels af Arealets mere eller mindre udsatte Beliggenhed og Jordbundens mere eller mindre lette Beskaffenhed, og hvad man heller ikke kan komme uden om vel ogsaa noget af Ejerens personlige Smag og Indstilling. Man maa vælge de Lætræer, der det paagældende Sted byder de fleste Fordele og de færreste Mangler.

Naar jeg bruger Udtrykket »det paagældende Sted«, er det fordi Egnen, Lokaliteten hvor Frugtplantagen skal anlægges, kan være afgørende for Valget mellem Naaetræer og Løvtræer. I Øernes og Østjyllands blidere Egne, vil man maaske paa Forhaand være indstillet paa at opbygge sit Læ ved Hjælp af Løvtræer, men vil da vælge saadanne Lægivere, der ikke har alt for mange Snyltere og Sygdomme fælles med Frugttræerne.

Løvtræer kræver et meget intensivt Jordarbejde for at vokse hurtigt og godt op, medens Naaetræerne kan nøjes med ikke alene tarveligere Bund, men ogsaa med simplere Jordbearbejdning.

Fælles for alle Anlæg er naturligvis, at Jorden i Forvejen maa være ren og fri for Græs og Ukrudt.

Er der Tale om Anlæg i Jyllands mere barske Egne og paa mager Jord, vil man paa Forhaand være tilbøjelig til at give Naaetræerne Fortrinet og formentlig med Rette (særlig, hvor Anlægget er placeret paa højtliggende og mager Jord). Det er nemlig en Kendsgerning, at man ofte af Hensyn til Frostfaren vil placere Frugttræplantagerne — i Midt- og Vestjylland i hvert Fald — paa ret højtliggende Arealer, og der gælder det saa om at anvende Lætræer, der kan modstaa de barske Forhold. Saadanne Steder vil man i hvert Tilfælde til at begynde med foretrække de for Vind og Kulde mere haardføre Naaetræer.

Selve Lævirkningen kan blive omtrent ens, hvadenten man vælger Naaetræer eller Løvtræer. For de sidstes Vedkommende er Læ-

virksomheden dog nok størst saalænge Bladene sidder paa Træer og Buske, medens Naaletræernes Lævirkning er ens Sommer og Vinter, hvilket formentlig har sin Betydning og derfor er et Plus for Naaletræerne.

Hvad angaar Varigheden af Læhegnene er man tilbøjelig til at give Løvtræerne Fortrinet, idet Løvtræbælter og Løvtræhegn meget nemt naar den dobbelte Alder af et Læbælte eller Hegn af Naaletræer.

Et Naaletrælæbælte er maaske næppe effektivt mere end ca. 40—50 Aar og er maaske næppe saa vindfast som Løvtræer. Særlig naar et



Tjørnelæhegn.

Naaletrælæbælte ikke i Tide passes med Udtynding, vil det meget hurtigt gaa til Grunde.

Det er billigere at anlægge Naaletrælæbælter end Løvtrælæbælter. Naaletræerne kræver som nævnt et mindre kostbart Jordarbejde til at begynde med og kan nøjes med lettere Renholdelse end Løvtræerne, hvilket fordyrer Anlæg af Løvtrælæbælter i Forhold til Naaletræerne, ligesom Prisen paa Løvtræer ligger betydeligt højere end for Naaletræerne.

En Fare ved Naaletræhegnene, naar de bliver gamle og skal fornyes, er, at de nye Naaletræer, som anbringes under de gamle Naaletræer efter Udtynding af disse, kan blive udsat for Angreb af Snudebiller, saafremt Overstanderne eller de tilbagestaaende Træer af en eller anden Grund vælter. Modsat spiller det ogsaa en Rolle, at Løvtræer til en vis Grad er Værter for eller lider af de samme Snyltere og Sygdomme som Frugttræerne.

Er Naaletrælæhegn bedre end Løvtræhegn? I Midt- og Vestjylland hævder Naaletræerne deres Stilling som uundværlige Pionerer blandt Lætræerne, idet de formaar at vokse op, hvor ingen andre Lætræer kan

trodse Vinden og Jordens Magerhed, og denne deres Særstilling styrkes yderligere ved, at det eneste Løvtræ, som maaske kunde gøre dem Rangen stridig, nemlig Seljerønnen er uegnet til Lægiver om Frugtplantager, fordi den formentlig er Vært for Rønnebærmøllet.

Naaetræerne staar da som en særlig Gruppe uundværlige Hjælpere for dem, der vil begynde Frugtavl i Jyllands barske Egne.

Hvilke Naaetræer kan anvendes? De Naaetræer, der særlig kan være Tale om som Lægivere om Frugtplantager, er Hvidgran, Sitkagran og Bjergfyr, og vi vil her se lidt nærmere paa de to Granarter, der kan behandles under eet, medens jeg vil omtale Bjergfyrren for sig, idet den synes at have eller skulle faa en vis Betydning for Frugttrædyrkning i Jyllands Hedeegne.

Hvor intet andet Lætræ kan vokse op og danne det ønskelige Læ, bruger vi *Hvidgran* eller *Sitkagran*. Sitkagran er ganske vist endnu ikke afprøvet saa meget, at vi fuldstændig kan anbefale den, og vi har ogsaa vore Tvivl om dens Evne til at naa en høj Alder, medens vi til Gengæld ved, at den bedre end Hvidgran taaler Havets Nærhed.

Hvidgran er det nøjsomste Træ, man har her i Landet, og behandlet paa rigtig Maade kan den opnaa en betydelig Levealder. Den fordrer kun sparsom Renholdelse i de første Aar for at vokse op, et Forhold som man bør lægge en Del Vægt paa, fordi det altid viser sig, at det er saare vanskeligt for Nybyggeren eller Nybegynderen med den begrænsede Kapital og stærkt optagne Tid at faa foretaget den intensive Rensning, som Løvtræer forlanger. Gødning, som Løvtræerne er saa taknemmelige for, behøver man slet ikke at tænke paa, naar det gælder Hvidgran. Granerne vokser jævnt op paa næsten enhver Jordbund og slutter sig sammen til et Hegn eller et Læbælte, bag hvilket Vindens Magt er fuldstændig brudt, og hvor omtrent alle Slags andre Træer, ogsaa Frugttræer, kan trives uden at generes af Blæsten.

Selvom Hvidgranerne saaledes ikke kræver megen Pleje eller Hensyn under Opvæksten, maa Ejeren dog senere, naar Granerne har sluttet sig, foretage en passende Udtynding, saaledes at Læbæltet eller Granhegnet bliver tilstrækkelig tæt, og Hvidgranerne maa for at udvikle sig rigtigt aldrig røre ved hinanden. Granernes Naale og Smaagrener taaler ikke Berøring eller Slid af Naboer. I saa Fald bliver Grene naaleløse og Stammerne nøgne forneden, saaledes at Træerne ikke kan skærme for Vinden. Rigtigt behandlede Hvidgraner skal være grønne fra Top til Taa med tæt og fyldig Grene- og Naalebesætning. Læhegnet skal nemlig, for at yde det rigtige Læ, have en ganske bestemt Opbygning, saaledes som tidligere omtalt under de Forsøg, Hedeselskabet fornylig har udført i Samarbejde med Professor Nøkkentved.

En speciel Type Læhegn. Der er en speciel Type Granhegn, som maaske kan faa særlig Betydning for Frugtplantager, hvor det ofte kun drejer sig om at skabe Læ over forholdsvis korte Afstande, og det er det saakaldte stævnedede Hvidgranhegn. Et saadant stævnet Hegns Lævirkning er noget kortere end den, de Hegn kan opvise, hvor Granerne har faaet Lov til at beholde deres Top, men til Gengæld er Lævirkningen kraftigere, saaledes at Vindstyrken nedbringes med ca. 45 % i 30 Meters Afstand bag Hegnet, og det er i Virkeligheden en Nedsættelse,



Seljerønlæhegn.

som forslaar. Stævningen eller Kapningen synes tillige at forøge Hvidgranernes Levetid, og fremfor alt bevirker den, at de holder sig grønne helt ned til Jorden. Vi har altsaa her en Type Læhegn, som byder Frugtavleren ganske overordentlige Fordele, idet den over de forholdsvis smaa Arealer, som her er Tale om, yder et særdeles effektivt Læ samtidig med kun i ringe Grad at give Skygge, idet dette Læhegns Højde ved Kapningen kan holdes i ca. 3 Meters Højde.

Naaletræernes Mission som Pionerer. Man kan diskutere om, hvorvidt et Naaletrælæhegn huser flere Skadeinsekter end et Løvtrælæhegn, og om dette sidste ikke alligevel er bedre i det lange Løb, hvilket er muligt, men for Nybyggeren, der skal have Læhegn om sin Frugthave, spiller en saadan Diskussion ingen Rolle, han er henvist til Naaletrælæhegn i første Omgang. Seljerøn, som kommer nærmest i Haardførhed og Nøjsomhed til Hvidgran, kan han som tidligere nævnt ikke bruge.

Bjergfyrrrens Betydning for Frugtavl paa Heden. Efter at have omtalt Hvidgran og Sitkagran, der vel maa betegnes som de Granarter, der er bedst egnede til i Læhegn, skal jeg omtale *Bjergfyrrren*, den tredie af de

fornævnte Naaetræarter. Oprindeligt blev Bjerfyr meget anvendt som Lætræ i Hedeegnene, fordi man til at begynde med ikke kunde faa andet til at vokse i den raa Hede, men nu til Dags er der ingen, der regner med Bjergfyrren som brugeligt Lætræ i Læhegn og Læbælter. Dertil er den for lavt voksende og for tilbøjelig til at blive ranglet og aaben forneden. Vil man endelig benytte Bjergfyrren, fordi intet andet Lætræ kan anvendes, maa det ske i brede Striber, hvor den kan buske sig, men man griber kun til Bjergfyrren paa Steder, hvor Hvidgran ikke vil gro, og paa saadanne Steder skal man heller ikke i første Omgang forsøge at anlægge Frugthaver.

Spredt over Midt- og Vestjylland findes som bekendt mange Bjergfyrplantager og i nogle af disse Plantager er man for nogle Aar siden begyndt at plante Frugttræer, idet man søger at udnytte det dybe Læ og den gode Jordbundstilstand, der altid findes i disse Bjergfyrplantager.

Inde i disse Plantager er Læforholdene ideelle for Frugttræerne, og adskillige Steder har man virkelig opnaaet at frembringe Frugtplantager i Bjergfyrplantager. Som Foregangsmænd paa dette Omraade skal her nævnes Fabrikant *Hansen*, Varde, og Hedeselskabets forhenværende Direktør, *Chr. Dalgas*, som med stor Interesse og Iver søger at vise Berettigelsen af Frugttrædyrkning i Bjergfyrplantager, og jeg kan her henviser til de interessante Anlæg paa Høllund Søgaard ved Vorbasse og i en Bjergfyrplantage i Nærheden af Varde tilhørende Fabrikant Hansen.

Som Regel begynder man paa saadanne Anlæg med at føre en saakaldet Kulissehugst, hvorved Bjergfyrren borthugges i ca. 6 m brede Striber i Retning Nord—Syd, medens der mellem Striberne efterlades et ca. 10 m bredt Bælte af den oprindelige Bevoksning. I de ryddede og pløjede Striber anbringes Frugttræerne efter Dybpløjning og Mergling. Og det viser sig, at Frugttræerne næsten alle Steder i disse Pantager trives særdeles godt. De tilbagestaaende Kulisser lyshugges og underplantes med Rødgran, Ædelgran, Sitkagran, Thuja, Lærk o. s. v., som efterhaanden vokser op og afløser Bjergfyrrene. Uden Tvivl har de gode Resultater, som disse Forsøg har bragt, bl. a. sin Aarsag i, at der i de øverste Jordlag i en saadan ældre Bjergfyrplantage findes betydelige organiske Affaldsmasser, som ved Kalkning og Bearbejdning bringes i Omsætning og kommer de unge Frugttræer til Gode. Men findes der saaledes Faktorer her, som medvirker til et godt Førsteresultat, saa er det dog Læet i Plantagen og den passende Lunhed, som man der kan byde Frugttræerne, der først og fremmest betinger deres Trivsel. Tiden er endnu ikke inde til at dømme om, hvorvidt Frugtplantager i Bjergfyrplantager er en Driftsform, der egner sig til større Udbredelse. Der er meget, der taler for, at det kan prak-

tiseres i Egne, hvor der efterhaanden er opstaaet større Befolkningstæthed, hvor Boliger er ved at vokse op omkring Plantagen, og hvor man fremdeles kan have Lov til at tro, at Frugtplantagerne vil blive passede paa rette Maade og ført frem til videre Udvikling.

Jeg mener, man foreløbig maa stille sig afventende overfor Udviklingen af disse Anlæg i Bjergfyr-Plantager og nøjes med at anerkende den store Indsats, der allerede er øvet paa dette Omraade, og de Resultater, der er naaet, og saa iøvrigt følge Udviklingen med Interesse.



Hvidgranhegn.

Det synes, at Forsøgene med Frugttræplantninger i Bjergfyrplantager, hvor der systematisk er bibeholdt en Kulisse af Naaletræer i alle Mellemrummene mellem Frugttrærækkerne, altsaa et Læbælte for hver Række Frugttræer, beviser, at Læbælter mellem Frugtplantninger ikke alene ikke er skadelige, men direkte gavnlige.

Som før berørt, angribes Løvtræer af Sygdomme og Snyltere, som ogsaa angriber Frugttræerne, medens kun faa af de Farer, der truer Naaletræerne, ogsaa kan overføres til Løvtræerne.

Den megen Kalkning og Bearbejdning af Jordbunden i Frugttræplantagerne kan virke skadeligt paa Naaletræerne ved at berede Vejen for Angreb af Rodsvamp, hvis Mycelium lettere finder Vej til Træernes Rødder i løs Jord, og som formentlig trives bedst i stærkt kalket Jord.

Naaletræerne har færre Snyltere og ingen fælles med Frugttræerne. Som antydnet har Naaletræerne færre Snyltere og Sygdomme fælles med Frugttræerne end Løvtræerne.

Indenfor Dyreverdenen er det næsten udelukkende skadelige Insekter, der truer Frugttræerne. Jeg skal nævne forskellige af de vigtig-

ste af de Insektgrupper, der er Tale om. Det viser sig saaledes, at Blad-opperne har mange Arter fælles for de forskellige Løvtræer og Frugttræer. *Bladlusene*, som ogsaa er en artsrig Familie, overvintrer ligeledes paa forskellige Løvtræer, *Ribsrodlusen* angriber bl. a. Rødderne paa Stikkelsbær. Af Skjoldlusene gaar *Kommaskjoldlusen* baade paa de almindelig Løvtræer og Frugttræer. Forskellige *Snudebiller* er farlige for Frugttræerne, ligeledes *Barkbiller*. Af *Bladhvepsene* er *Frugttræ-bladhvepsen* fælles med forskellige Løvtræer. En anden Frugttræ-fjende, som er fælles med andre Løvtræer, navnlig Røn og Tjørn, er *Æblespindemøllet*. *Kirsebærmøllet* skal ogsaa være truffet paa Røn og Tjørn og Hassel, men holder dog væsentligst til paa Kirsebærtræer. *Rønnebærmøllet*, der som tidligere omtalt angriber Rønnebærtræer som naturlig Værtplante, kan ogsaa angribe Æbletræer. Af vore *Løvtræers Træborere* skal kun nævnes den *plettede Træborer*. Det værste Skadedyr, som ligefuldt lever paa almindelige Løvtræer og paa Frugttræer er vistnok *den lille Frostmaaler*. En Slægting af den, nemlig *Ringspinderen*, træffes ligeledes baade paa almindelige Løvtræer og Frugttræer og kan anrette stor Skade ved at afløve Træerne.

Der kunde nævnes mange eller flere forskellige skadelige Insekter, som fra de almindelige Løvtræer angriber Frugttræerne, men det er dog hovedsageig Røn og Tjørn, der er Værter for de fleste skadelige Insekter, hvilket gør det farligt at anvende disse Træarter som Lætræer omkring Frugtplantager. Det er kedeligt, fordi disse Træarter netop ellers er saa særdeles gode som Lætræer. Man skal dog ikke helt opgive Anvendelsen af disse to Træarter i Læbælterne om Frugthaverne. Faren er maaske ikke saa forfærdelig og kan i hvert Tilfælde for en Del modvirkes ved passende Sprøjtning.

Det er rimeligt i denne Forbindelse ogsaa at nævne nogle af de for de almindelige Løvtræer og Frugttræer fælles skadelige Svampe. Den vigtigste af disse er Løvtræernes Kræftsvamp (*Nectria galligena*) som trives baade paa almindelige Løvtræer og Frugttræer og forarsager farlige Kræftskaar paa Æbletræerne. Her kan muligvis være Tale om Smitte. Derimod er det mindre sandsynligt, at en Svamp som *Meldugssvampen*, hvoraf der findes talrige Arter smitter fra Løvtræerne til Frugttræerne, idet den angives at holde sig meget snævert til bestemte Træarter.

Helt udelukket er det derimod ikke, at Rodfordærveren (*Polyporus annosus*) kan smitte fra Naaetræerne til Frugttræerne, men denne Fare er formentlig ikke stor. Rodfordærveren angriber derimod meget ofte Bøg, Tjørn og andre Løvtræer, som plantes i af Svampen inficeret Jord efter gammel trametesangreben Naaleskov.

Naaletræernes Værdi som Læhegn. Af det her anførte vil formentlig fremgaa, at der er forskellige Overvejelser at foretage m. H. t. Anvendelsen af Naaletræer eller Løvtræer som Læ for Frugtplantager og Frugthaver.

Nærmere præciseret vil jeg mene, at Naaletræernes Værdi som Lætræer om Frugtplantager i nogen Grad beror paa den Lævirkning, der ønskes. Ønskes der en meget kraftig Lævirkning paa alle Aarets Tider i barske og vindudsatte Egne, har man i Hvidgran eller Sitkagran meget værdifulde Lægivere, som ved passende Behandling kan give den ønskede Lævirkning, uden at der er Fare for igennem Lætræerne at paaføre Frugttræerne Sygdomme i Form af skadelige Snylttere, hvadenten dette er Insekter eller Svampe. Jeg vil derfor mene, at i hvert Tilfælde i Midt- og Vestjylland har Naaletræerne overordentlig Værdi som Lægivere for Frugtplantager, ogsaa fordi man i disse barske Egne har et meget begrænset Antal Løvtrælætræer at vælge imellem.

I det tidlige Foraar, naar Løvtræerne endnu ikke er beløvede, er der derhos næppe Tvivl om, at Naaletræerne yder et langt kraftigere Læ, som er i Stand til at modstaa de meget hyppige og stærke Foraarsstorme, der medfører Sandflugt, Jordfog og Vindpisk paa lette Jorder, hvilket er i høj Grad skadeligt for Frugttræerne netop i den Tid, hvor de unge Skud og Knopper udvikler sig. Jeg vil ogsaa tro, at tætte Hvidgranlæbælter vil være i Stand til i nogen Grad at standse Foraarets kolde svidende Frosttaager, som ofte gør saa megen Skade i Frugtplantager og Frugthaver.

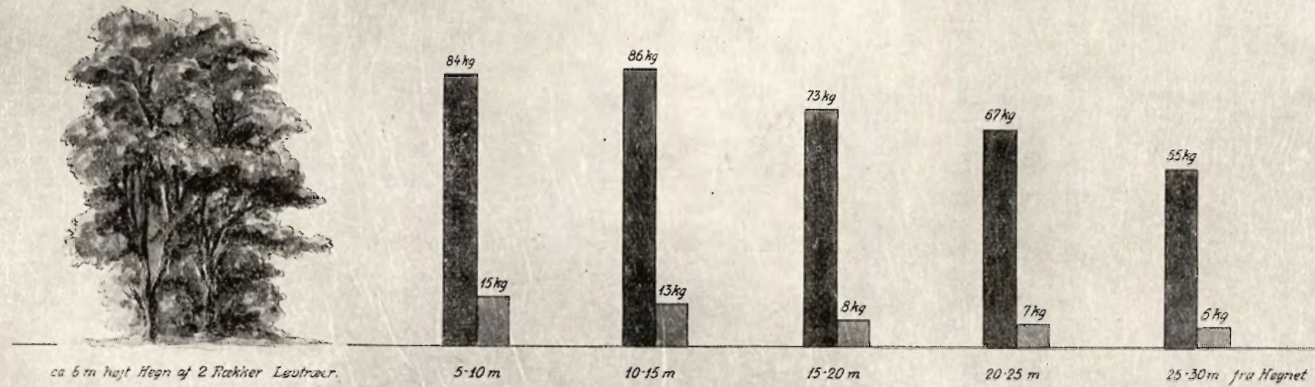
Hele dette Spørgsmaal om Værdien af Naaletræer som Lætræer i Forhold til Løvtræer er imidlertid endnu ikke tilstrækkelig undersøgt, men som før nævnt, arbejder Hedeselskabet stadig med Lævirkningsundersøgelser og med Undersøgelser gaaende ud paa at belyse de forskellige Træarters Evne som Lætræer, og herunder ogsaa særlig Naaletræernes Lævirkning i Forhold til Løvtræer saavel beløvede som ubeløvede Løvtræer. De enkelte Læhegns Lævirkning er derhos forskellig, naar det drejer sig om Virkningen af enkelte Læhegn i en Egn, der i Forvejen er velforsynet med levende Hegn, Skove og Smaa-plantninger. Der er ingen Tvivl om, at Læforhold, Varmeforhold og Fugtighedsforhold er ganske anderledes i en skovrig Egn end i en skovblottet Egn.

De Sandstorme, der i Aar har hærget saa store Dele af Landet, har lært os, at Vinden stadig er Jyllands Svøbe, som Dalgas udtalte. Vi maa ikke glemme, at der for blot Hundrede Aar siden laa 5000 Tdr. Land levende Indsande i Hammerum Herred og 3300 Tdr. Land i Lysgaard Herred, Indsander, der føg og røg viden om for blot en svag Vestenvind.

Jordbærudbytte ved Vestlæ i kg pr. ar (100 m²)

Gennemsnit af et 3-aarigt Forsøg.

- Det samlede Bærudbytte i Sommerens Løb.
- Bærudbyttet i de første 10 Dage.



For 100 Aar siden var der absolut ingen Betingelser for Frugtavl i de jydske Hedearealer, fordi den første Betingelse, nemlig Læet, ikke var til Stede. Der fandtes ingen Plantager og ingen levende Hegn. Knap nok en Have om en enkelt Gaard i hvert Sogn.

Ved maalbevidst Arbejde gennem de sidste 70 Aar er man naaet til at forøge Jyllands Skovprocent fra 2,5 % til godt 9 %, og Vest- og Midtjylland er efterhaanden blevet forsynet med Skove nogenlunde i samme Omfang som Østjylland og Øerne, og disse mange Skove og Plantager i Forbindelse med de milelange levende Hegn gennem store Dele af Jylland er det, som muliggør, at man nu i disse forhen saa barske Egne kan begynde at tænke paa Anlæg af Frugtplantager. En Erhvervsform, som maaske vil faa Betydning i visse Egne af Jylland, og som kan bidrage i væsentlig Grad til at aflaste Arbejdsløsheden ved at skabe Livsbetingelser ved selvstændig Virksomhed for mange Mennesker.

Endnu er mange af de Frugtplantager, der anlægges i og ved Hedeplantagerne og paa tidligere Hedearealer, Forsøgsplantager, men Forsøgene synes mig at have vist, at Naaetræernes dybe, kraftige Læ, har stor Betydning for Anlæg af Frugtplantager i hvert Fald i Midt- og Vestjylland.

Maaske den Tid vil komme, da Vest- og Midtjylland skærmet af de mange smaa og store Plantager eller Naaetræskove, vil kunne forsyne Landet med en Del af den Frugt, der er en saa vigtig Livskilde for Menneskene.

Nogle Jagttagelser efter Sandstormen.

Af Har. Skodshøj.

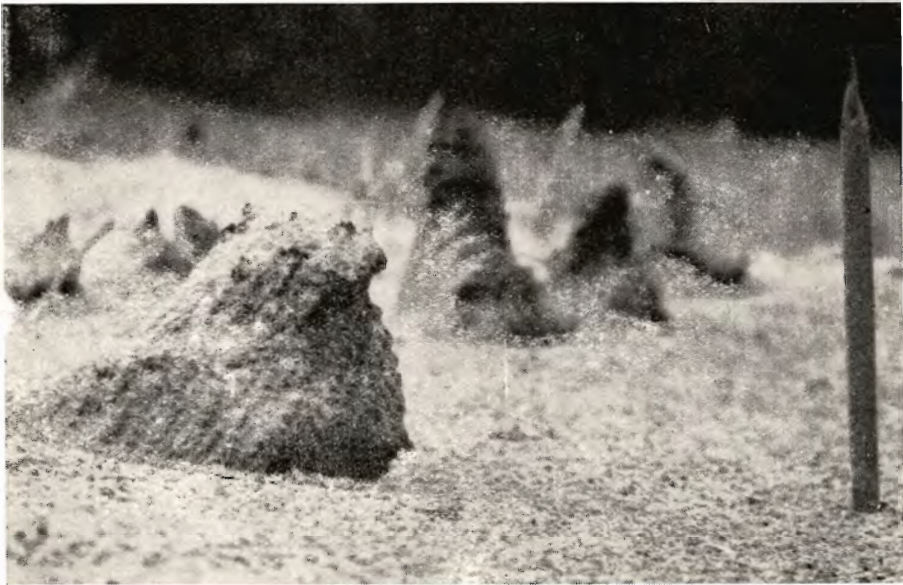
Sandstormene i Foraaret gav sig mange Udslag i Form af Erfaringer vedrørende Vindens Indvirken paa Jordens Overflade. De mange Sanddriver langs Veje, Skrænter og enligstaaende Hegn formedes omtrent som Snedriver om Vinteren, mange Steder laa Driverne meterhøje; men i Modsætning til Vinterens Sne har disse Sandføgs-Driver ingen Mulighed for at forsvinde af sig selv igen. De fleste Steder har Driverne, besværligt og dyrt, maattet fjernes ved Hjælp af Skovl og Spade.

Naar man saa Støvskyene ryge hen over de nysaaede Marker, og senere saa Driverne ligge samlede i ofte Hundreder af Kubikmeter, opkaster man uvilkaarligt Spørgsmaalet, om det er Markernes værdifulde Stoffer, Muld og Gødning, om det er det forholdsvis værdiløse Sand, eller om det er en ensartet Blanding af Jordoverfladens forskellige Bestanddele, der flyver bort for Stormkastene. Noget bestemt foreligger der ikke herom endnu, men antagelig vil der fra Landboforeningerne fremkomme en Beretning om nogle Undersøgelser heraf, idet der med disse Forhold for Øje efter Sandstormene i April blev optaget en Række Jordprøver til Undersøgelse, saavel fra Marker som fra Driver, der var dannet af Jord og Sand fra disse Marker.



Fot. Skodshøj.

Fig. 1. Et Udsnit af Arealet med de vindformede Jordknoide. Blyanten til venstre i Billedet angiver Størrelsesforholdet. Billedet er taget fra Nordøst mod Sydvest.



Fot. Skodshøj.

Fig. 2. En enkelt af de vindformede Knoide, set fra Sydøst.



Fig. 3. Den samme Knold som paa Fig. 2, men set fra Nordøst. Fot. Skodshøj.

Som bekendt var Stormen i April væsentlig med Vind fra Vest, undertiden med en Drejning mod Nord. Men efter de egentlige haarde Sandstørme fra Vest, havde vi en enkelt Storm fra Øst, som efterfulgtes af flere Dages



Fig. 4. En Samling Knolde, som er stærkt underminerede. Fot. Skodshøj.
Ingen af Knoldene er over 10 cm høje.

stille Vej. Denne Ændring i Vindretning har formentlig været Aarsag til Dannelsen af de ejendommelige Erosions-Former, som hosstaaende Billeder viser. Det er i smaa Forhold det samme, som kendes fra Vindens Dannelse af nye Landskabsformer f. Eks. i Sahara og andre Ørkenlande.

Billederne er taget i 4—5 Meters Afstand Øst for et nord—sydgaaende Løvtrælæhegn ved Nejst mellem Nr. Sundby og Brønderslev. De første Sandstorme har allejret en hel Del Fygesand Øst for Hegnet, nærmest Hegnet i ca. $\frac{1}{2}$ Meters Højde, aftagende jævnt udad, saa det ikke mere var synligt i 6—7 Meters Afstand fra Hegnet.

Da Vinden har vendt og er kommet fra Øst, har den begyndt sin eroderende Virksomhed. Sandet er blæst tilbage mod Hegnet og Lag efter Lag af Driven er slidt af. Efterhaanden er de 8—10 cm høje Havrestraa igen dukket op igennem Sandet, men i Stedet for at Sandet skulde forsvinde fuldstændigt om det spæde Havrestraa, har Havrestraaet bevirket bevarende paa en Klump af Sand og Muld. Omkring hvert enkelt Straa er dannet en ejendommelig formet Figur, nogle af dem ses paa Fig. 1, hvor en Blyant angiver Maalestoksforholdet.

Mod Øst, hvorfra Vinden under denne Proces er kommet, er Figuren stejl afskaaret, endda med noget Fald forover. Mod Vest skraaner Figuren jævnt nedad og gaar jævnt over i Jordoverfladen. I Østsiden ses ved næsten alle Figurerne den Ejendommelighed, at der foran Figuren er en udtalt Forsenkning i Overfladen, og tillige er denne Forsenkning ført helt ind under Figuren, omtrent som man kan se Bølgeslag underminere en Skrænt; bedst ses dette paa Fig. 4.

Paa Østsiden er hele Overfladen paa alle Figurerne en sammenhængende ret haard Humus-Masse, der var 3—4 mm tyk. Noget tydede paa, at denne Humusmasse var ført med Østenvinden og afsat efterhaanden som Figuren blev dannet og frigjort af det omliggende Sand. Denne Humusafsætning er i hvert Fald et Bevis for, at de mere værdifulde Bestanddele i Muldjorden har været paa Vandring.

Fra Hedeselskabets Grundforbedringsvirksomhed.

Fra Distriktskontorerne under Hedeselskabets Mose- og Engafdeling foreligger der en Opgørelse over Arbejdet i Oktober Maaned 1938.

Det fremgaar deraf, at der i Maanedens Løb er fuldført 236 Arbejder omfattende 1193 ha til en samlet Overslagssum af 486580 Kr. Heraf var 221 Drænings- og Kultiveringsarbejder omfattende 1060 ha (Overslagssum 456720 Kr.) og 15 Vandløbsreguleringer med interesseret Areal paa 133 ha (Overslagssum 29860 Kr.

Derudover er der i samme Maaned ved samtlige Distrikter færdigprojekteret og tilstillet Rekvirenterne 307 Arbejdsplaner omfattende 1382 ha til en Overslagssum af 621838 Kr. Heraf var 299 Drænings- og Kuliveringsplaner omfattende 1191 ha (Overslagssum 608388 Kr.) og 8 Vandløbsreguleringer med et interesseret Areal paa 191 ha (Overslagssum 13450 Kr.).

N .B.

FLYVEBILLEDER.



Ringgive Kommunes Plantage, fot. Hærens Flyvertropper 1938.



Omkring Grindsted Aa, Øst for Grindsted, fot. Hærens Flyvertropper 1938.

Sydvestjyske Teglværkers Salgskontor

Telefon 58

Ølgod

Telefon 58

Alt i prima røde Drænrør 2"-16"

Mursten, Tagsten og glasserede Varer — Forlang Tilbud

Aktieselskabet

Frederiksholms Tegl- og Kalkværker.

Hovedkontor: Vesterbrogade 12, København V. Tlf. Central 282

Mursten — Tagsten — Drænrør
Kalk m. m.

Vore anerkendte

- RØDE DRÆNRØR -

føres altid paa Lager fra 2" til 8".

Tilbud til Tjeneste.

A/S Gammelgaard Teglværk,
Skive.

Telefon 187.

Ellidshøj Kridt- og Kalkværker

ved Chr. Sørensen.

Telefon 4. **Ellidshøj St.** Telefon 4.

Fabrikation af prima Gødningskalk (95 %), pulveriseret og
upulveriseret, samt Foderkridtmel til billigste Dagspriser.

Foreninger indrømmes Rabat.

Hornbæk Cementvare- og Mørtelfabrik

Marius Ødum
Telefon 400 Randers

Kun Δ -mærkede
Varer føres

Største Lager

Bedste Kvalitet

Forlang Tilbud

RØDE DRÆNRØR TAGSTEN MURSTEN

Kählers Teglværk
Korsør

Nivaagaards Teglværk.

Telf. Nivaa Nr. 9. Nivaa St.

Drænrør i alle Dimensioner
fra 2" til 15". — **Lerrør** med
og uden Muffe fra 6" til 15"

— Forlang Tilbud. —

Røde Drænrør

indtil 14" Diameter.

A/S Hvorslev Teglværk

pr. Ulstrup.

Telefon 67 Ulstrup.

Drænrør.

Røde Drænrør fra 2"—8" al-
tid paa Lager. Forlang Tilbud.

1/8 Aalborg Teglværker.

Vesterbro 58. Telf. 24 & 305.

Spedalsø

Cementvarefabrik.

R. Jensen. — Indeh. J. Jensen.

Tlf. 504. **Horsens.** Tlf. 504.

Imprægnerede Rør
efter Ingeniørfor-
eningens Normer.
Drænrør i forsk. Di-
mens. fra 10-50 cm.
— Brøndringe. —

FORLANG TILBUD.

Tistrup

Cementstøberi

Alt i Cementvarer

Specialitet:

Maskinstampede og
imprægnerede Rør

H. Skouboe

Tistrup Telefon 53

De forenede Kalkværker

Tlf. 25 **Thisted** Tlf. 25

Fabrikation af prima pul-
veriseret Gødningskalk (97%)
samt pulveriseret brændt Kalk
„**Separator Pulverkalk**“
til saavel Gødnings- som Mu-
rerbrug. — Billige Priser og
fordelagtige Betingelser.
Foreninger indrømmes Rabat.

J. C. HALVORSEN

Kroghsgades Cementstøberi
AARHUS

Kontor: Dannebrogsgade 20
Telf. 5019—5020

Imprægnerede Cementrør, anerk. af
Autoriteterne som fuldstændig
Erstatning for glass. Lerrør.
Monierrør. Maskinstampede
Rør. Brøndringe.

Dagens billigste Pris.

— — Forlang Tilbud. — —

Midtjydske Teglværkers Salgskontor

Drænrør - Mursten - Tagsten - Radialsten

Telefon 1330

Viborg

Jernbanegade 12

N.
K.
T.

"DANSK STAALGÆRDE"

FRA 2/8 NORDISKE KABEL- OG TRAADFABRIKER

BEDSTE OG BILLIGSTE
HEGN TIL

KREATURFOLD, HAVE,
MARK, SKOV ETC.



Faas hos enhver Isenkræmmer og Købmand.

N.
K.
T.

HELLESENS SENIOR

er en stor, stærk, paalidelig Haandlygte

HELLESENS SENIOR

giver blændende Lys Aar efter Aar med

HELLESENS

verdenskendte Tør-
element

HELLESENS SENIOR

I Regn og Blæst
uden at blinke

Absolut farefri i Ga-
rager, Stalde, Pak-
huse og i Hjemmet

Uundværlig i Jægerhytten



Aktieselskabet

De danske
Sukkerfabrikker

København

Hammerum Herreds
Spare- og Laanekasse,

Herning

Telf. 10 og 314

Østergade 6

Kontortid

10—12½, og 2½—5

J. Chr. Petersens
Papirhandel

„Hvælvingen“
ved Nikolaj Taarn
København K.

Hovedforhandler
af Statens Papir

Tryksager - Protokoller

DANSK TRÆFIBER-ISOLERINGSPLADE

AXEL PRIOR, Akts.
BREDGADE 33 · CENTR. 23
KØBENHAVN · K

A/S L. HAMMERICH & CO.
GRØNNEGADE 57-59 · TLF. 7050
AARHUS

DANATEX

100 %

DANSK

Stryg elektrisk

Brug Vejle Blodfoder

EN TALE I RIGSDAGEN.

Medlem af Hedeselskabets Repræsentantskab, Formanden for Hedebruget, Folketingsmand *Laust Nørskov* holdt den 4. November en Tale i Folketinget, hvoraf vi citerer følgende:

— Ved Tillægsbevillingslovforslagets Behandling den 12. April i Aar henstillede jeg indtrængende til den højtærede Landbrugsminister at søge sat stærkere Gang i Plantningsarbejdet, bl. a. ved at forhøje Bevillingen paa Finansloven til dette Formaal, og jeg gav en uførlig Begrundelse for min Henstilling. Paa De samvirkende Plantningsforeningers Aarsmøde i Randers den 31. Maj blev dette Spørgsmaal drøftet, og Mødet henstillede til den højtærede Landbrugsminister gennem en vedtagen Resolution at gøre Bevillingen til Smaaplantninger og Hegn kalkulatorisk, saaledes at der fremtidig kunde ydes et Tilskud paa 50 pCt. af Planternes Indkøbspris. Jeg ved endvidere, at Det danske Hedeselskab har ansøgt om, at den samlede Bevilling til Smaaplantninger og Hegn maatte blive forhøjet fra 114000 Kr. til 200000 Kr.

Jeg er selvfølgelig taknemmelig for, at den højtærede Landbrugsminister har imødekommet disse Henstillinger samt Hedeselskabets Ansøgning, og jeg vil gerne herfra bringe den højtærede Minister en Tak derfor. Grunden til, at der er blevet Røre om denne Sag, er jo de i Foraaret stedfundne voldsomme Storme, der gik hen over Landet og foraarsagede stor Skade, særlig i Nord-, Midt- og Vestjylland. Alle Vegne, hvor der ikke fandtes Læbælter, eller disse var for spredt eller for smaa, var Ødelæggelsen betydelig, ja, paa mange Ejendomme vil det vare Aar, forinden Jorden igen kommer i Kultur. Heldigvis fik vi et herligt Vejr i Juni og Juli Maaneder, og det bidrog til at mindske Skaden noget, især paa de Jorder, hvor Muldlaget ikke var føget væk. Men den Katastrophe, som ramte store Dele af Jylland og enkelte Egne paa Øerne, har aabnet Landmændenes Øjne for Læbælternes store Betydning som Middell mod nye Sandstorme og som Middell til at mildne de barske Egnes Klima nogle Grader, saaledes at Udbyttet forøges og vort Land bliver smukkere og skønnere, hvilket igen bidrager til at gøre Livet herligere at leve. Jeg vil bruge Bjørnstjerne Bjørnsons herlige Udtryk: »End om vi klædte fjældet?«. Er det mon ikke rigtigt, at vi hjælpes ad for at løse en stor, smuk Opgave? Og det er der heldigvis Udsigt til.

Jeg vil her sige, at vi, som i det praktiske Liv arbejder for Plantnings-sagen ved, hvad det i disse vanskelige Tider betyder for en Landmand, om han kan købe Planterne billigt. Jeg kender Eksempler paa, at Landmænd er veget tilbage for at bestille Planter, fordi de ikke saa Mulighed for at faa dem betalt. Derfor vil et større Tilskud fra Statens Side, som nu foreslaaet paa Finansloven, være en god Hjælp i Arbejdet for at faa vort Lands fattigste Egne værnet mod Stormens Hærgen. Men foruden den gængse Maade, nemlig at den enkelte Ejendomsbesidder bestiller Planterne gennem den stedlige Plantningsforening eller Husmandsforening, og hvortil Staten saa yder et Tilskud til Plantepriens Nedsættelse, er der jo nu etableret et Samarbejde mellem Hedeselskabet paa den ene Side og Sociaministeriet og Landbrugsministeriet paa den anden Side med det Formaal at faa dannet Læplantningslaug, d. v. s., at alle Lødsejerne f. Eks. i et Sogn samler sig om Opgavens Løsning, thi først

naar alle kommer med, saa hele Egnen bliver gennemkrydset af Læbælter, naas det fulde Udbytte af Plantningen.

Naar et saadant Plantningslaug er dannet og Hedeselskabet har udarbejdet detaillerede Planer, udføres Jordarbejdet og senere Plantningsarbejdet gratis for Lodsejerne af Hedeselskabets flyvende Korps, der bestaar af unge arbejdsløse. Landbrugsministeriet yder dernæst et Tilskud til Indkøb af Planterne paa ca. 50 pCt. af Planternes Indkøbspris. Selv om der maaske hist og her har været lidt Modstand mod denne nye Form, er det mit bestemte Indtryk, at der ud over Landet er betydelig Interesse for at faa dannet saadanne Plantningslaug og altsaa paa een Gang faa hele Læbæltespørgsmaalet løst for et Sogn eller et bestemt Omraade. I Himmerland er der allerede dannet mange saadanne Læplantningslaug, og rundt omkring i Jylland holdes der for Tiden Møder om Sagen. Jeg mener, det er godt, at et saadant Samarbejde er etableret, hvorved der skabes nyttigt Arbejde til ledige Hænder og virkelig produktivt Arbejde, hvortil de offentlige Midler er bedst anvendt. Arbejdet for at hemme Stormens Magt, der hidtil har været i sikker og støt Gænge, er nu yderligere styrket ved den nævnte Bevillings Forhøjelse og det etablerede Samarbejde.

Selvfølgelig har det givet Hedeselskabets Tjenestemænd forøget Arbejde, men efter mit Kendskab til disse paatager de sig gerne dette Arbejde, ja, man maa i Virkeligheden beundre den Evne, de altid har haft til at komme i Kontakt med Befolkningen — og det gælder Tjenestemænd indenfor alle Hedeselskabets Afdelinger —, og hvorved der er naaet gode Resultater. Det er en Fornøjelse at se, hvor ihærdigt og dygtigt der arbejdes, og Direktør Flensborg har Ret, naar han har betegnet Hedeselskabet som Landets største arbejdsskabende Institution. Naar det er Tilfældet, ser det unægtelig mærkeligt ud, at Hedeselskabets Tjenestemænd intet Stedtillæg oppebærer, tilmed da Selskabets Lønninger ligger betydelig under Statens Lønninger i tilsvarende Sillinger og for Folk med tilsvarende Uddannelse. Mange af Hedeselskabets Tjenestemænd er bosat i Byer med høj Skatteprocent, og de føler det derfor som en Tilsidesættelse, at de ikke som andre Tjenestemænd kan faa dette Tillæg, der særlig for de mindre Lønninger spiller en stor Rolle.

Trods det at denne Sag gentagne Gange er fremdraget her i Tinget, bl. a. af det ærede Medlem Hr. Vanggaard, det ærede Medlem Hr. A. C. Mortensen og af mig, og skønt Spørgsmaalet har mødt Velvilje fra Landbrugsministeriets Side, er det endnu ikke lykkedes at faa Sagen gennemført. Jeg ser i sidste Nummer af »Hedeselskabet Tidsskrift«, at den højtærede Statsminister i Efteraaret har været paa en Biltur rundt i Jylland for at faa Lejlighed til at udvide sit Kendskab til Hedeselskabets Virksomhed. Statsministeren udtaler sig om, hvad han har set paa Turen og siger bl. a. — med den højtærede Formands Tilladelse vil jeg gerne bringe et kort Citat — :

»Min Respekt for Hedeselskabets Arbejde er forøget stærkt i disse Dage«. Men naar det er Tilfældet, haaber jeg at vinde en Tilhænger i den højtærede Statsminister for dette retfærdige Kravs Gennemførelse, og jeg vil nu henstille til den højtærede Statsminister og den højtærede Landbrugsminister at søge dette Misforhold rettet, som jeg her har peget paa, saaledes at Hedeselskabets dygtige og flinke Tjenestemænd faar Stedtillæg i Lighed med stats- og kommunalt ansatte Funktionærer.

I sine Udtalelser peger den højtærede Statsminister ogsaa paa de ca. 150000 ha uopdyrket Hede, som endnu findes her i Landet, og hvoraf en Del kan kultiveres og blive god Agerjord, og andre Arealer kan blive Skov. Disse Udtalelser giver mig Anledning til at oplyse, at Selskabet »Hedebruget« nu

i over 30 Aar har arbejdet for Hedens Omdannelse til Agerland og har naaet store og gode Resultater, idet »Hedebruget« i alt har bidraget til Opdyrkning af ca. 90000 ha Hede. Det er min Opfattelse, at der med Støtte af de Bevillinger, Lovgivningsmagten yder, udføres et Arbejde, der er af stor samfundsmæssig Betydning, dels derved, at der paa sund økonomisk Basis skabes en Række nye Hjem for den Ungdom, der vokser op i Hedeegnene, dels derved, at en Række tidligere oprettede smaa Hedejhem derigennem i høj Grad støttedes i deres Arbejde for at faa opdyrket et større Areal og i det hele taget faa deres Bedrift sat i en saadan Stand, at disse Hjem kan ernære en Familie. Og endelig modvirker disse Bevillinger i forholdsvis betydelig Grad Arbejdsløsheden i Hedeegnene.

I Finansaaret 1937—38 har Selskabet ydet Tilskud til Opdyrkning af 4020 ha Hede, foruden at der er ydet særlig Støtte til 335 Nybyggerhjem og til Anlæg af 45 km Veje i Jyllands Hedeegne. Det er ikke saa mange Aar siden, »Hedebruget« tog den sidstnævnte Opgave op, men det er min Overbevisning, at Anlæg af nye Veje ud over Hedearealerne er af overordentlig stor Betydning for Hedens Opdyrkning og Bebyggelse. Det gælder ogsaa for »Hedebruget«s Vedkommende, at Arbejdet gaar fortrinligt, og Hedens Omdannelse til Agerland skrider støt og sikkert fremad. Det er Selskabets Haab, at det igennem en Aarrække maa beholde de nuværende Tilskud, da en omfattende Del af de Arbejder, der her er Tale om, maa planlægges paa længere Sigt.

NYE PLANTAGEAREALER.

- Nr. 2963 A. *Cimbria I Plantage*, ca. 13,9 ha, Burkal Sogn, Tønder Amt. Plantagen ejes af Cimbria Tømmerhandel A/S, Aabenraa. Arealet bestaar af Agermark. Plantningen er fuldført
Arbejdet ledes af Skovrider Fromsejer.
- Nr. 2964 A. *Krawlund Plantage*, ca. 13,0 ha, Tinglev Sogn, Tønder Amt. Plantagen ejes af Fru Margrethe Carstensen, Krawlund pr. Tinglev. Arealet bestaar af Agermark. Arbejdet er paabegyndt
Arbejdet ledes af Skovrider Fromsejer.
- Nr. 2965 A. *Bondgaards Plantage*, ca. 17,2 ha, Funder Sogn, Hids Herred, Viborg Amt. Plantagen ejes af Gaardejer N. P. Bondgaard, Ellingaard pr. Funder. Arealet bestaar af Agermark. Arbejdet er paabegyndt.
Arbejdet ledes af Skovrider Piper.
- Nr. 2966 A. *Korøgel Plantage*, ca. 5,0 ha, Holbøl Sogn, Aabenraa Amt. Plantagen ejes af Gaardejer Hans J. Hansen Moos, Undelev pr. Tørsbøl. Arealet bestaar af Agermark. Arbejdet er paabegyndt.
Arbejdet ledes af Skovrider Fromsejer.
- Nr. 2967 A. *Tingdal Plantage*, ca. 23,9 ha, Hjerpsted Sogn, Tønder Amt. Plantagen ejes af Tønder Amtskommune. Arealet bestaar af Hede og Agermark. Arbejdet er paabegyndt.
Arbejdet ledes af Skovrider Fromsejer.

- Nr. 2968 A. *Cimbria II Plantage*, ca. 50,5 ha, Burkal og Tinglev Sogne, Slogs Herred, Tønder Amt. Plantagen ejes af Cimbria Tømmerhandel A/S, Aabenraa. Arealet bestaar af Agermark og Hede. Arbejdet er paabegyndt.
Arbejdet ledes af Skovrider Fromsejer.
- Nr. 2969 A. *Porsgaards Plantage*, ca. 18,6 ha, Ulbjerg Sogn, Rinds Herred, Viborg Amt. Plantagen ejes af Gaardejer Niels Vandrup Nielsen, Lille Thorup, Ulbjerg pr. Viborg. Arealet bestaar af Ager og Hede. Arbejdet er paabegyndt.
Arbejdet ledes af Forstassistent Bavngaard.
- Nr. 2970 A. *Tranesig Plantage*, ca. 19,4 ha, Ulstrup Sogn, Aars Herred, Aalborg Amt. Plantagen ejes af Ulstrup Sognekommune pr. Hornum. Arealet bestaar af Ager og Hede. Arbejdet er paabegyndt.
Arbejdet ledes af Forstassistent Bavngaard.
- Nr. 2971 A. *Træde Hede Plantage*, ca. 31,0 ha, Hvorvarp By, Ulstrup Sogn, Aars Herred, Aalborg Amt. Plantagen ejes af Ulstrup Sognekommune pr. Hornum. Arealet bestaar af Hede. Arbejdet er paabegyndt.
Arbejdet ledes af Forstassistent Bavngaard.
- Nr. 2972 A. *Tirstrup Plantage* ca. 10,4 ha, Tirstrup Sogn, Sndr. Djurs Herred, Randers Amt. Plantagen ejes af Kroejer C. N. Nielsen, Tirstrup Østj. Arealet bestaar af Agermark. Arbejdet er paabegyndt.
Arbejdet ledes af Skovrider Thyssen.

MINDRE MEDDELELSER.

1. November var det 25 Aar siden Skovrider *G. Heineth* overtog Stillingen som Skovrider paa Guldager Skovridergaard ved Esbjerg.

*

Til Brug for Elever i de landbrugsfaglige Aftenskoler har Det kgl. danske Landhusholdningsselskab udsendt en lille Bog med et Tavle- og Tabelmateriale vedr. Planteavl og Husdyravl. Der er bl. a. gengivet en Tavle vedrørende Hedeselskabets Dræningsforsøg i Kvorning og en Tavle vedr. Reaktionstallenes Betydning paa forskellig Jord, udarbejdet af Botaniker N. C. Nielsen, Hedeselskabet.

*

Ø. K.'s Tørvestrøelsesfabrik i den store Vildmose er nu i fuldt Sving med en Dagsproduktion paa ca. 500 Baller, der kan udvides til indtil 900 Baller.

Dansk Plantageforsikringsforening

tegner Forsikring af Genplantningsværdien for Naaetræsplantager overalt i Danmark. Indskud een Gang for alle 50 Øre pr. ha, dog ikke under 1 Kr. Aarlig Præmie pr ha 15 Øre, dog ikke under 50 Øre. Vedtægter og Indmeldelsesblanketter faas ved Henvendelse til

FORENINGENS KONTOR I VIBORG.

„KUSTOS“ KREATURFORSIKRINGSFORENING
STIFTET AF DANSKE LANDMÆND 1881
FORSIKRER HESTE, KVÆG, FAAR OG SVIN
KONTOR: HAVNEGADE 4, AARHUS TELEFON NR. 1300

Viborg Byes og Omegns Sparekasse

Telf. 1400 (3 Linier)

Sct. Mathiasgade 68

Kontortid:

Kl. 9—2 og Kl. 5—6

Viborg Papir-Comp.

Papir & Papirvarer en gros.
Bogtrykkeri.
Kontorforsyning

Sct. Mathiasgade 31—33.
Telf. Viborg 802—803.



Sophus Berendsen A/S

København Aarhus
Ørstedhus Kannikegade 18
Vester Farimagsgade 41

Allt Entreprenørmateriel.

Damp- og Motorlokomotiver,
Gravemaskiner, Tipvogne,
Spormateriel.

Leverandør til Hedeselskabet.



**BENZIN PETROLEUM
MOTOR OLIER
BRÆNDELSOLIER**



Masagama The

Theen med den fine Aroma

Hotel

PHØNIX
Viborg

Byens Hotel
Telf. 50—257

A. Philipsen & Co., Viborg.

Maskinanlæg - Automobiler.
Telefon 532—1064.
Elektriske Anlæg - Vandværks-
anlæg. Telefon 174—274.

Handelsbanken i Viborg

Filial af Aktieselskabet
Kjøbenhavns Handelsbank



Kontortid:
9—2 og 5—6

Telefon: 1500
(5 Linier)

DRIK JYDSK ØL I JYLLAND



AEROLIT
DANSK SIKKERHEDSPRÆNGSTOF

Hedeselskabets flyvende Korps

udfører Udrensning, Hugst og
Salg og sælger til enhver Tid

Brænde, Kassetræ, Træuldstræ, Hegnspæle, Smaatømmer og Trækul

Adresse:

Hedeselskabet — Viborg

Telefon 1340

Hedeselskabets Skrifter.

I Anledning af 100 Aars Dagen for E. M. Dalgas' Fødsel har Hedeselskabet udsendt i særlig smuk Udstyrelse E. M. Dalgas' smukke Værk „Geografiske Billeder fra Heden“, der faas tilsendt fra Hedeselskabets Kontor i Viborg mod Indsendelse af 2 Kr.

Endnu haves et Oplag af C. Nyrops Jubilæumsskrift „Det danske Hedeselskab 1866—1916“, et smukt illustreret Værk, der faas frit tilsendt ved Indsendelse af 10 Kr. til Hedeselskabets Kontor i Viborg.

Ligeledes har Hedeselskabet udarbejdet et Plantagekort over Jylland med alle de gennem Hedeselskabet, Statsskovvæsenet og Klitvæsenet til Udgangen af 1927 anlagte Plantager.

Kortet faas mod Indsendelse af 1,50 Kr. plus Porto til Hedeselskabets Kontor i Viborg.

„Fra Skov og Hede“. Ved A. Oppermann. Særtryk af Hedeselskabets Tidsskrift. Et Værk paa 317 Sider med 236 fortrinlige Billeder og Illustrationer.

I let og elegant Form har Forfatteren i 36 Artikler behandlet de enkelte Træarter, deres Naturhistorie, Dyrkning, Vækst og Udbytte i Skov som paa Hede, og disse Artikler er bleven samlet i en Bog „Fra Skov og Hede“, der faas frit tilsendt fra Hedeselskabets Kontor i Viborg for 5 Kr. 50 Øre.

Beløbene kan om ønskes indsendes i Frimærker.

Sønderjyllands Kreditforening i Haderslev

yder Laan mod 1. Prioritets Ret i Land- og By-Ejendomme i de sønderjydske Landsdele.
Udlaan 31. Marts 1938: 176,852,965 Kr. . . . Reserver: 7,028,035 Kr.
Kasseobligationer af 3., 4., 5. og 6. Serie nyder ubetinget Rentegaranti af den danske Stat.
Amortisationstid i disse Serier højst 45 Aar.

Hedepløjning

udføres med 5 stærke Tractorer med dybt-gaaende Specialplove.

Eng- & Mosefræsning

udføres med 8 Tractorfræsere. Maskinerne sendes ud overalt i Landet ved Henvendelse til

• Tractor-Entreprisen •

Møhl - Høyrups Allé 5 - Hellerup
Telefon Hellerup 6007

Traktorpløjning og Knivharvning.

af Hede, Mose og Eng udføres efter Aftale til enhver Tid billigt og godt. Reference: Hede-selskabet og Hedebruget.

Vilhelm Jørgensen,
Randrup pr. Viborg.

Landbrugslotteriet.

Største Gevinst Værdi 80,000 Kr. Præmie 10,000 Kr. Ialt i en Serie 38,000 Gevinster + en Præmie. — Tils. Kr. 1 Million 823,460. — Trækkes samtidig med Klasselotteriet.

Lodsedler faas hos alle Kollektørerne samt i Hoved-Kollektionen, Frederiksberggade 2, København K.

Kampmann & Herskind A/s

Kul og Cokes Import

Vestergade 2 København Telefon 2628

REMINGTON

Bedste og mest benyttede Skrivemaskine.

Eneforhandler for Danmark:

L. KRISTENSEN

75, Raadhuspladsen,
København V.

A/S L. Hammerich & Co.
Specialforretning i Bygnings-
artikler. Grundlagt 1854.
Telefon Nr. 7050 (3 Linier).
Aarhus.

SIN

Livsforsikring
Livrenteforsikring
Ulykkesforsikring
Ansvarsforsikring
Hospitalforsikring
Grundejerforsikring
Automobilforsikring

tegner man i

NORDISK

Livsforsikrings-A/8 af 1897 ■ Ulykkesforsikrings-A/8 af 1898

Hovedkontorer:
St. Kongensgade 128 — Grønningen 17, København K.
Telefon 2860

Indhent Tilbud!

Det lødigste Læsestof

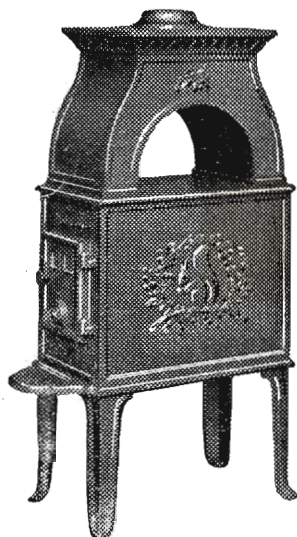
„Hjemmet“ er et Blad for hele Familien og indeholder Spidsartikel, underholdende Noveller, Artikler for Husmoderen, flere illustrerede Børnesider og m. a. Kort sagt: Lødig og fængslende Læsning.

finder De hver Uge
i Danmarks førende Ugeblad

HJEMMET

MORSØ BRÆNDEOVNE

kan leveres i 12 forskellige Størrelser
og Udførelser



Nyhed:

MORSØ BRÆNDEKAMINER

specielt indrettet for
Brændefyring

6 forskellige Størrelser og
Udførelser



MORSØ STØBEGODS

A/S N. A. CHRISTENSEN & CO., NYKØBING MORS

Redaktion: Afdelingsleder N. Basse og Direktør, Skovrider C. E. Flensborg, Viborg.
Carlo Mortensens Bogtrykkeri, Viborg.

