

HEDESELSKABETS TIDSSKRIFT



Nr. 12

15. Decbr.

58. Aarg.

UDGIVET AF DET DANSKE HEDESELSKAB

1937

Den landskendte **DANAPIN**-SERIE

er nu suppleret med

DANAPIN-HAARSPIRITUS og DANAPIN-BRILLANTINE

DANAPIN-Haarspirituss gør Hovedbunden elastisk og levende, hvorved Haarvæksten fremmes samtidig med, at Skældannelser forebygges.

DANAPIN-Brillantine tilfører Haaret tilpas Fedtstof uden at gøre det fedtskinnende. — Haaret bliver let at frisere og holdes paa Plads Dagen igennem.

Danapin-Haarspirituss Kr. 3.25 og 2.00
Danapin-Brillantine Kr. 1.00

Faas overalt: Parfumerier, Schous og
Tatols Udsalg, Stormagasiner, Syge-
plejeforretninger, Købmænd o. s. v.



A/S DANAPIN - København.
Det danske Hedeselskabs Oliedestillation.

Holbæk.
Tlf. 1213
(4 Lin.)

HOTACO

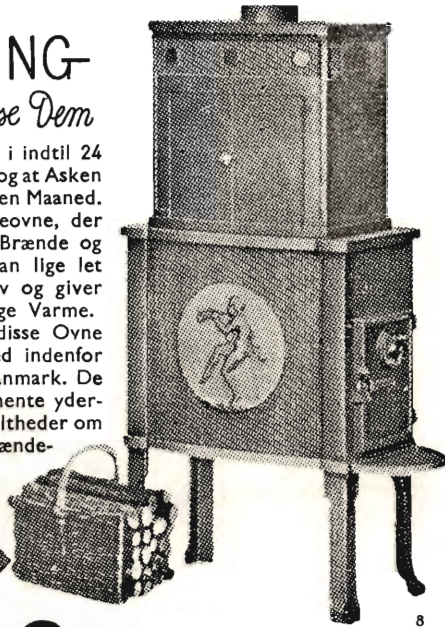
Holbæk Tagpap- & Cementvarefabriker A/S.

Patenterede Rensningsanlæg for Husspildevand:
H. T. C. Separatorer. „TRIX“-Husrensningsanlæg.
Rensningsanlæg for industrielt Spildevand samt Fedtudskillere og Benzinudskillere.

København.
Maria Kirkeplads 2.
Tlf. Centr. 6913
(2 Lin.)

En OPLYSNING der vil forberøse Dem

er den, at en Ovn kan brænde i indtil 24 Timer med kun een Paafyldning og at Asken kun behøver at fjernes hveranden Maaned. Dette gælder om Hess' Brændeovne, der er specielt indrettet til langt Brænde og ikke skal udmøres. Ovnene kan lige let brænde Træ og Tørv og giver den mest fortræffelige Varme. Konstruktionen af disse Ovne er en Begivenhed indenfor Ovn-tekniken i Danmark. De skulde straks indhente yderligere Enkeltheder om Hess' Brændeovne.



HESS

Vejle Støbegods

C. M. HESS' FABRIKKER A/S - VEJLE

Hotel Herning.

Telf. 21-41.



Byens første Hotel.

Aktieselskabet

AARHUUS PRIVATBANK

— stiftet 1871 —

Aarhus:
Hovedkontor.

København:
Nygade 1.

Aktiekapitalen & Reserver **ca. 17 Mill. Kr.**
hæfter til Sikkerhed for alle Indskud.

Andels-Anstalten Tryg

tegner alle Arter af Livsforsikringer.

Hovedkontor: Rosenørnsallé 1 — København.

AALBORG TAFEL AKVAVIT.

Hedeselskabets Tidsskrift.

Nr. 12.

15. December 1937.

58. Aarg.

Indtrædende Medlemmer indtegnes hos Selskabets Forretningsførere. Medlemsbidraget er enten årlig mindst 5 Kr. eller en Gang for alle mindst 100 Kr. Større Bidrag modtages gerne. Korrespondancer og Afhandlinger bedes sendt til Hedeselskabets Hovedkontor, Viborg. Tidsskriftet udgaar 1 Gang om Maanedn og sendes uden Vederlag til Selskabets Medlemmer. Annoncer bedes sendt til Hedeselskabets Hovedkontor, Viborg. Annoncepris 25 Øre pr. mm. Oplag 10,000 Eksp.

Indhold: Hedeselskabets Forretningsførere. — Fra Hedeselskabets Grundforbedringsvirksomhed. — „Hedebrugets“ Virksomhed. — Vore Læplantninger. — Mindepark for Hededyrkere. — Litteratur: Mindebogen om Jens Holdgaard - Af Silkeborg Hovedgaards Historie fra 1779—1846. — Fortegnelse over Hedeselskabets Repræsentanter og Bestyrelse. — Mindre Meddelelser.

Hedeselskabets Forretningsførere.

I Anledning af, at Det danske Hedeselskabs Forretningsfører for *Sporup Distrikt*, Hr. Rentier *Andr. Sørensen*, Gern, paa Grund af svigtende Helbred har ønsket sig fritaget for dette Hverv, har Hedeselskabet overdraget Forretningsførerhvervet for *Sporup Distrikt* til Hr. Gaardejer *Chr. Gjærn*, Klintrup pr. *Sporup*.

Ligeledes er Hvervet som Forretningsfører for *Vejrup Distrikt*, der tidligere varetoges af nu afdøde Landbrugskandidat *N. Iversen*, *Vejrup*, herefter overdraget til Hr. Gaardejer *Andreas J. Hansen*, »Lykkesgaard«, *Vejrup*.

FRA HEDESELSKABETS GRUNDFORBEDRINGSVIRKSOMHED.

Fra de 14 Distriktskontorer under Hedeselskabets Mose- og Engafdeling foreligger der en Opgørelse over Arbejdet i November Maaned 1937.

Det fremgaar heraf, at der i Maanedens Løb er fuldført 309 Arbejder omfattende 3043 ha til en samlet Overslagssum af 672465 Kr. Heraf var 271 Dræningsarbejder omfattende 1352 ha (Overslagssum 527035 Kr.) og 38 Vandløbsreguleringer med et interesseret Areal paa 1690 ha (Overslagssum 145430 Kr.).

Derudover er der i samme Maaned ved samtlige Distrikter færdigprojekteret og tilstillet Rekvirenterne 326 Arbejdsplaner omfattende 1928 ha til en Overslagssum af 792076 Kr. Heraf var 304 Drænings-

planer omfattende 1497 ha (Overslagssum 729951 Kr.) og 22 Vandløbsreguleringer med et interesseret Areal paa 431 ha (Overslagssum 62125 Kr.).

N. B.

„HEDEBRUGET“S VIRKSOMHED.

Der ydes Tilskud til Opdyrkning af 4015 Hektar.

Hedebrugets Hovedbestyrelse har paa et Møde i Viborg behandlet 3424 Ansøgninger om Tilskud til Hedeopdyrkning og om Tilskud til Nybyggere paa Heden. Ansøgningerne omfattede 4697 ha Land. 3081 Ansøgninger omfattende 4015 ha blev bevilget. Tilskudet bliver ca. 33 Kr. pr. ha.

Fra Nybyggere paa Heden forelaa 589 Ansøgninger, af hvilke 335 blev bevilget et samlet Tilskud paa 72000 Kr.

Endvidere blev der bevilget Tilskud til 26 nye Vejanlæg i Heden. Overslagsbeløbene for disse Vejanlæg andrager 60975 Kr., hvoraf Hedebruget har bevilget ca. en Trediedel af Arbejdsudgifterne i Tilskud.

Der forelaa enkelte Ansøgninger om Opdyrkningstilskud til rydede Plantagearealer. Tilskud hertil nægtedes.

Vore Læplantninger og deres Behandling.

Af Havebrugskonsulent Niels Gram, Aabyhøj.

Dette Spørgsmaal er saa omfattende, at der kan skrives og ogsaa er skrevet hele Bøger derom. Og det kan ses fra mange Synspunkter. Her skal det særlig betragtes fra tre for Tiden aktuelle Sider:

Brændsel, Beskæftigelse og Snelæg.

Men først lidt til Indledning. Der er Aarene igennem plantet meget her i Jylland; men Pasningen af Plantningerne har været og er ofte mangelfuld, fordi man ikke har tilstrækkelig Forstaaelse af, hvorledes de opvoksende Læplantninger helst skal være, og hvorledes dette bedst opnaas. Og saa har Læplantningerne faaet Lov til at gro vildt. Der findes jo ogsaa Mennesker, der ikke kan taale, at der bliver rørt et Træ; alt skal blive staaende urørt, selv om Tiden gaar, og Trævæksten udvikles hurtigt og bliver til Urskov. Skal man

have med den Slags Mennesker at gøre, skal der ved Udhugning sættes mindst mulige Stød af, og Effekterne fjernes hurtigst og efterhaanden.

Idealerne.

Naar man vil opnaa noget, maa man have nogle høje Maal, nogle Idealer at stræbe efter. For Læplantningerne gælder det om, enten de er en- eller fler-rækkede, at de er tætte og brede for neden, saa Vinden ikke kan trænge igennem dem, og saa Bladene om Efteraaret kan dale stille ned og lægge sig i et



Sneskærm, set fra Syd.

Fot. Gram.

beskærmende, mulddannende Lag. Hvor Blæsten vil feje Bladene bort, og hvor Jorden er mager og tør, kan man ligesom i Skoven lægge et Lag Ris til at holde paa Bladene og efterhaanden formulde. Opefter maa Læet derimod gerne være mere aabent, saa Vinden ligesom bliver *siet* gennem Toppen, — saaledes som Professor Nøkkentved fra Polyteknisk Lærestalt saa udmærket klarlagde det paa Plantningsforeningernes Aarsmøde i Sommer. Derved undgaar man, at Vinden slaar ned over Lætræerne, — slaar Kolbøtter eller danner Hvirvler paa Læsiden, hvor det kan gaa stærkt ud over de Kulturplanter, som man *mente* stod godt i Læ. Jeg har saaledes set, hvorledes al Frugten i Storm blev revet af Frugttræer, der ellers tilsyneladende stod godt i Læ bag høj Skovbevoksning.

Naar Træerne faar Lov til at vokse frit, vil de ifølge Naturens Orden blive kraftigst i Toppen, idet Saften gaar mest til Vejrs, og derfor bliver Læplantningerne ofte det modsatte af det, de skulde være, de bliver kraftigst i Toppen og spinkle for neden. Læplantningerne maa derfor betragtes som Kulturplanter, der maa underkastes rationel Behandling; — dog ikke saaledes som man undertiden ser, hvor Folk er saa uforstandige, at de stammer Lætræerne op; Grunden er oftest den, at man vil have Luft, saa Kornet kan blive tørt!

Bedst Lævirkning opnaar man, naar det kraftige Læ er paa Afstand af det, der skal have Læ: Bygninger, Haver o. s. v. Og samtidig undgaar man Læets Skadevirkninger: Skygge og Trærødder samt Snelæg (se senere) paa forkerte Steder. Jeg har flere Gange prøvet, naar jeg har været ude med et Selskab i Storm, først at lade Deltagerne staa nær ved et utæt Læbælte og dér mærke Trækken, og dernæst paa Afstand, hvor der var meget lunere; det er lærerigt. Løsgaaende Kreaturer lægger sig heller ikke lige op ad et Hegn, men paa 5—10 Meters Afstand.

Gode Læbælter faar man ved Plantning af de rette Arter, hensigtsmæssig Sammenstilling af disse, god Afstand, Renholdelse, Gødskning og *rettidig Udynding og Beskæring*.

Ved *Skovplantning* tilstræber man delvis det modsatte: man ønsker at faa slanke Stammer med smaa Knaster, og det opnaas ved tæt Plantning og forholdsvis sene Udyndinger. Men mange af vore Læplantninger har for meget Karakter af Skov. Det samme kan siges om mange Parkanlæg. Uden ellers at komme ind paa det forstmæssige skal jeg dog anføre, at i Skove er det ogsaa vigtigt, at de yderste Rækker bliver tyndet tidligt og stærkt, saa de bliver Læbælter. Jeg har endog truffet Forstmænd, der var inde paa, at der yderligere burde være Læbælter *inde* i Plantningerne for at undgaa de stærke »Mandefald«, som de sidste Aar har været saa rige paa. Af førstnævnte tre Grunde turde Tidspunktet og Aarstiden være belejligt til at gøre et Fremstød for en bedre Pasning af Læbælterne omkring Huse og Gaarde, Haver og Marker.

Brændslet.

Dette er jo blevet meget dyrt, og deri ligger en Opfordring til at udnytte det forhaandenværende noget stærkere, da dette jo har en tilsvarende højere Værdi. Læplantningerne kan yde et ikke ringe Bidrag til Brændselsforsyningen. efter at man først har taget fra, hvad der kan nyttiggøres paa anden Maade: egentligt Gavntræ til Udskæring, Vognstænger, Stængetræer, Tøjrepæle og -Køller, Hegnspæle, Løvgange, Stakitter, Bønnestænger, Opbindingsstokke m. m. m. Pilevidierne kan bruges til Kurvemagerarbejde m. m., af Toppene kan faas Ærteris, Sneskærme (se senere) og maaske Juletræer. Af Bøge- og Birkeris kan laves Riskoste, der til mange Ting er lige saa gode eller bedre end de købte, f. Eks. til Fejning af Plæner. Da jeg en Gang talte med en Mand derom, bemærkede han, at jeg vel ikke vilde have, man skulde gaa 50 Aar tilbage i Tiden? Nej, men det vilde jo nok være godt, om man genoptog noget af det gode fra gamle Dage, f. Eks. netop lavede Koste af sine egne Ris, i Stedet for paa Grund af daarlig Økonomi eller Flothed, man ikke har Raad til, at lave Ris til sin egen Bag; noget mere Husflid var næppe af Vejen; jeg saa engang paa et gammelt Husflidsdiplom: »Fliden benytter Tiden, Tiden belønner Fliden.«

Pile- og Birkeris kan ogsaa bruges til Fremdrivning i Vintertiden, i lille Format som en Buket i en Krukke i Stuen, under større Forhold til Drivning, enten man saa afsætter sine Ris til en Gartner til Drivning i Drivhus, eller man

selv vil drive dem, f. Eks. i Kostalden. *Grene med Rakler* som El, Hassel og Birk finder ogsaa udstrakt Anvendelse til Dekoration. Mange Bække smaa....

Der er saaledes mange Muligheder for Udnyttelsen af Materialet, og der maa en fornuftig Sortering til: Birk duer saaledes ikke til at sætte i Jorden; selv tykke Stammer kan blive møre paa et Aar; man ser undertiden Birk anvendt til Løvgange: Smukt, men kortvarigt. Saa er Birk bedre til forskelligt Husflidsarbejde, f. Eks. Fuglekasser, som det er meget nyttigt at sætte op.



Fot. Gram.

Samme Sneskærm som foranstaaende, set fra Nord (øst).

Beskæftigelsen.

Dette er jo for Tiden et brændende Spørgsmaal, hvor man ogsaa, — om end hidtil ikke med meget Held — har haft Blikket rettet paa Udbygning af Hegns- og Læplantning. Jeg skal ikke komme nærmere ind paa dette, men blot fremhæve, at det i enhver Bedrift, lille som større, er meget vigtigt, at forhaandenværende Arbejdskraft udnyttes bedst muligt, saa der bliver mindst mulig »Tomgang« med Maskineriet. Arbejdet maa tilrettelægges derefter, og Oprydning i Læbælterne med paafølgende Tildannelse af Materialet er meget nyttig Beskæftigelse i mindre travle Perioder, der jo særlig indtræffer i Vintertiden. Først for Ejendommens faste Arbejdskraft, og i mange Tilfælde tillige for andre ledige Hænder. Men Forstaaelsen og Initiativet skal komme fra den enkelte, det vil nok batte noget bedre, end naar det kommer fra oven. Men Tidens Mentalitet: »Skidt eller Kanel«, høj Timebetaling eller intet Arbejde vil maaske ogsaa her lægge Hindringer i Vejen. En Byttehandel med Brændsel for Arbejdet kan maaske ogsaa sætte dette i Gang; naar man kan byttehandle uden Penge, gaar det jo undertiden lettere, særlig hvis man ingen Penge har.

Snelægget.

»Og Sneen den føg saa viden om Jord«.

Den megen Sne, vi fik de to sidste Vintre, var jo meget tilbøjelig til at

lægge sig, hvor der var Læ, saaledes at en Mængde Frugttræer og -Buske blev beskadiget eller ødelagt, og selve Læbælterne blev ogsaa slem ribbede. Hvor Læbælterne staar langs Vejene, blev disse spærrede, saa Trafikken maatte langt ind over Markerne, og Snekastningsarbejdet forøgedes stærkt derved.

Jeg kørte en Dag i en saadan Periode fra Farsø til Løgstør, hvor der var Snekastere ude i Hundredevis; alle skældte ud over Læplantningerne: Snekastere, Mælkekuske og Bilister, — men jeg gjorde mine Iagttagelser. Nu bliver der sat »Gift« for de paagældende Læbælter. Nogle vil have dem stammet op, saa Sneen ryger igennem, hvad Folk med Kendskab til, hvor lidt der skal til for at faa Sne til at lægge sig, nok ved ikke hjælper tilstrækkeligt; de nøgne Stammer skal nok kunne lave Driver endda. Andre vil have Læbælterne ryddet. Nogle af dem skal mulig nok bort; men de skal erstattes af andre og mange flere, der skal plantes i Markskellene og andre Steder, saa der dels ikke kan blive saa meget Sne til hvert Hegn, dels ikke kan ske nogen Skade ved, at Sneen ligger en Tid bag dem.

Det er forøvrigt, hvad vi kender fra Banerne, og nogle Steder er Vejvæsenet ogsaa kommet ind paa udfor de »gale« Steder om Efteraaret at opsætte løse Sneskærme af billige Forskalningsbrædder o. lign. et Stykke inde paa Markerne, hvilket virker godt og ikke afstedkommer Ulemper af Betydning for Lodsejerne, da Skærmene jo kun behøver at staa om Vinteren.

Paa foranstaende Billeder vil man se, hvorledes en midlertidig opstillet, aaben Læskærm kan samle Sneen paa de rette Steder, saa man undgaar at faa Gaard og Have fyldt.

Indtil de nye Læplantninger vokser til, eller hvor man ikke ønsker saadanne, staar man sig derfor ved at tegne den Assurance at opsætte Sneskærme. Det kan ogsaa gøres endnu simplere ved blot at »plante« — bore Huller med en Jernstang — en Række Ris, lavere eller højere, som nu ens Sne-Erfaring det paagældende Sted finder det nødvendigt. Saaledes bør man vende det onde til det gode, formindske eller ophæve Ulemperne, fremfor ubetænksomt at rydde løs paa Hegnene.

Fremgangsmaaden ved Udtyndingen.

For at kunne udtynde og reparere Læplantningerne fornuftigt, maa man have Kendskab til de enkelte Arter Læplanter, hvad de duer til, og hvad de taaler. Lidt om det Spørgsmaal kan nok ogsaa paaregne Interesse.

Enkelte Læ-Rækker. De daarligste Planter klippes eller saves af ved Jorden, selv om Afstanden mellem de blivende bliver lidt uregelmæssig. Toppene studses i lige Linie med Sav eller Saks, og Siderne studses ind, saaledes at det tilbageblivende bliver bredest for neden og smallere opefter. Derved faar de nedre Grene Lys, hvilket er Betingelsen for, at de kan holde sig grønne. Topstudningen kan om nødvendigt foretages ved at staa paa en Vogn. Løvtræer kan nedskæres i den Højde, som det er nødvendigt for at faa dem tætte, om det skal være helt i Bunden. Naaetræer taaler ikke stærkere Studsning, end at der

er grønne Skud indenfor, hvorfra Nyvæksten kan komme. Bedst er det at begynde Studsningen, mens Træerne er unge, saa snart Topskuddene bliver lange og nøgne, og de kraftigere Planter vil løbe fra de svagere. Huller i Rækken kan lukkes ved Nedbinding af Grene, eventuelt til en nedrammet Stok. Skøre Grene holder bedre til Nedbinding, naar de vrides en halv eller hel Omgang først.

Ved Regulering af Hegnsplantning maa man have i Erindring, at *Hegnsløven* skal respekteres, idet ingen egenmægtigt, og uden at man er enige med Naboen derom, maa skære ned paa et Hegn.

Flerrækkede Læbælter. I første Omgang saves de daarligste Træer først om, særlig dem med nøgne Stammer, — de saakaldte Stankelbens-Træer —, der ikke har Evne til at kunne give Genvækst. Birk kan saaledes ikke skyde igen fra Støddene, Bøg og Hestekastanie kun daarligt, medens Pil, Elm, Hassel, Hylde, Tjørn og særlig Elle er meget villige dertil, saa de hurtigt kan give Underlæ. Ellene giver tillige mange Rodskud, der stadig maa holdes studsede, at de ikke bliver besværligt Ukrud. De tilbageblivende Træer og Buske studses ind, saa de kan buske sig; ofte er de trykket skæve af Nabo-Træerne, saa de af den Grund maa formes, og særlig paa Indersiden maa Læet studses godt ind; større Grene maaske helt inde ved Stammen. Man maa jo erindre, at selv om et Læbælte efter en kraftig Regulering ser noget bart ud, vil det hurtigt buske sig igen. Ved Afsavning af større Grene maa de undersøges for ikke at »slaa Skal«; eller Grenene maa saves af et Stykke ude, hvorefter Stabben tages til sidst. Men der er stor Forskel paa de enkelte Træarters Tilbøjelighed dertil. Hvor der er Ledninger, særlig elektriske, maa man passe godt paa disse ved at skære Grenene ned i mindre Stykker eller holde Styr paa dem med Reb.

Aabninger, som Nabo træerne ikke kan udfylde ved Genvækst, udbedres ved Efterplantning med Avnbøg, Bøg, Hassel, Naur, Hylde, Hæg, Snebær, Ædelgran eller andre skyggetaalende Planter, der passer til Bunden.

Mange Læbælter er ogsaa blevet for høje, saa det samtidig med Udtyndingen vil være Gavn at tage nogle Meter af Toppen.

Det er bedst at passe Læplantningerne regelmæssigt, fremfor at lade dem gro vildt for mange Aar ad Gangen. De kan da blive saa medtagne, at de vanskeligt lader sig udbedre; og nogle, særlig ældre Naaetræsplantninger er saa medtagne, at de ikke er for gode at rydde og erstatte med Løvtræer. Hertil har man som bekendt i de sidste Aar kunnet faa særligt Tilskud. Har man mange Læplantninger at vedligeholde og udnytte, kan der hvert Aar tages nogle for ad Gangen.

Ogsaa mange fritstaaende Træer i Alléer, paa Gaardspladser og andre Steder kunde trænge til at faa reguleret Væksten, og her maa man fare med Lempe og tage særligt Hensyn til Udseendet og til Træernes naturlige Form, som det gælder om at bevare.

Lad os saa i den kommende Tid faa givet vore Træplantninger et Efter-syn, saa de kan blive gode og smukke og gavne efter deres Hensigt; jeg tæn-

ker ogsaa paa de mange Plantninger omkring vore *Forsamlingshuse*, paa og om vore *Kirkegaarde* og omkring de mange Genforeningssten, hvor Plantningerne nu er vokset til.

Mindepark for Hededyrkere.

En Henvendelse til Offentligheden.

En Kreds af Hedebrugere har henvendt sig til Styrelsen for Selskabet Hedebruget og udkastet den Tanke, at der burde rejses et Minde for Hedeopdyrkningens Mænd og Kvinder, medens der endnu er Mennesker, der husker Tilstanden i Jyllands Hedeegne, da Kultivering af de store Hedeblader for et Par Menneskealdrer siden tog Fart.

Gennem Hedebruget blev denne Tanke bragt frem for en videre Kreds, ligesom Det danske Hedeselskab blev opfordret til at tiltræde Tanken og gaa ind for denne. I Forstaaelse af, at Tiden var inde til at gennemføre en saadan Plan, gav Det danske Hedeselskab sin Tilslutning, og de to Selskaber tillader sig nu at henvende sig til den danske Offentlighed med følgende

OPRAAB

Det danske Hedeselskab og Selskabet Hedebruget tillader sig her ved at bede danske Mænd og Kvinder om et Bidrag til en Fond, der kan danne Basis for Oprettelse af en Mindepark for Hedens Opdyrkere.

Omkring Midten af forrige Aarhundrede henlaa over 100 Kvadratmil af Danmarks Areal som lynchbevokset Hede. Over Halvdelen af dette Areal er nu opdyrket og derved omdannet til produktiv Jord med Huse og Gaarde, Haver, Læplantninger og dyrkede Marker.

I Erkendelse af det samfundsnyttige Arbejde, der er udført ved Indvinding af denne Landstrækning, har Det danske Hedeselskab og Selskabet Hedebruget besluttet at rejse et varigt Minde for de Tusinder af trofaste Hedeopdyrkere, der i Stilhed gennem et utrætteligt, dygtigt og energisk Arbejde har forvandlet den store Lynghede til Korn- og Græsmarker eller til Skove og Plantninger.

Man er standset ved en Plan gaaende ud paa at erhverve et karakteristisk Hedeareal, helst af betydeligt Omfang, hvorefter en større Del fredes som urørt Hede, en Del indrettes til Mindepark med Bauta-stene for Mænd og Kvinder, som særlig har virket for Hedens Opdyrkning. Endvidere tænkes i Tilknytning til Mindeparken anlagt en Fredskovsplantage og et Nybyggerhjem, samt, om Midlerne tillader det, at

A/s Hørfabriken i Tommerup.

Brug dansk Hør i danske Hjem.

Duge — Haandklæder — Lærreder.

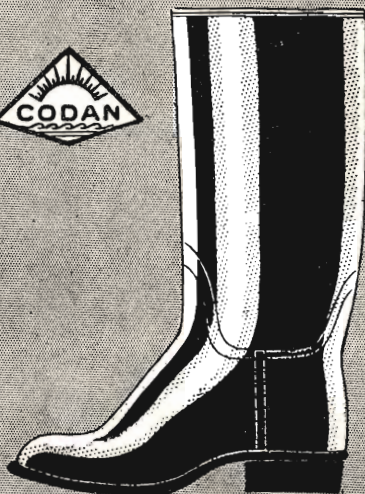
Kun direkte Salg til private.

Traktorpløjning og Knivharvning.

af Hede, Mose og Eng udføres efter Aftale til enhver Tid billigt og godt. Reference: Hede-selskabet og Hedebruget.

Vilhelm Jørgensen,
Randrup pr. Viborg.

det gavner Ho' det
at Fødderne er
tørre og varme



CODAN
GUMMISTØVLER

Landbrugslotteriet.

Største Gevinst Værdi 80,000
Kr. Præmie 10,000 Kr. Ialt
i en Serie 38,000 Gevinster
+ en Præmie. — Tils.
Kr. 1 Million 823,460. —

Trækkes samtidig med
Klasselotteriet.

Lodsedler faas hos alle
Kollektørerne samt i

Hoved-Kollektionen, Frederiksberggade 2, København K.

Spare- og Laanekassen for
Nykøbing Mors og Omegn.

Kontortid 10—12 og 2—4¹/₂.
Telefon 20.

Stryg elektrisk

Hedepløjning

udføres med 4 stærke Tractorer med dybt-
gaende Specialplove.

Eng- & Mosefræsning

udføres med 6 Tractorfræsere. Maskinerne sen-
des ud overalt i Landet ved Henvendelse til

• Tractor-Entreprisen •

Møhl - Høyrups Allé 5 - Hellerup
Telefon Hellerup 6007

Anvend Tørvestrøelse ved Dræning.

Paa Jorder med fintsandet Undergrund kan en Tilsanding af Drænrørene forebygges ved Anbringelse af et Lag Tørvestrøelse („Hundekød“) omkring Stødfugerne, ligesom Tørvestrøelse med Fordel benyttes ved Dræning i stiv Lerjord. Spørg Hedeselskabet.

Teglværkernes Salgskontor

ESBJERG
Telefon 265

anbefaler

prima røde DRÆNRØR

i Størrelse fra 2" — 7"
Længde ca. 33 cm
i Størrelse fra 8" — 15"
Længde ca. 50 cm

Røde

Drænrør

fra 2" — 12" haves
altid paa Lager.
Forlang Tilbud.

„Sofienlund“ Teglværk.

Telefon 10 Ulstrup.

RØDE DRÆNRØR

TAGSTEN

MURSTEN

Kählers Teglværk

Korsør

C. LANGBALLE & SØN

AARHUS KALKVÆRK

BYGNINGSKALK
OG GØDNINGSKALK

Spedalsø

Cementvarefabrik.

R. Jensen. — Indeh. J. Jensen.
Tlf. 504. **Horsens.** Tlf. 504.

Imprægnerede Rør
efter Ingeniørfor-
eningens Normer.
Drænrør i forsk. Di-
mens. fra 10-50 cm.
— Brøndringe. —

FORLANG TILBUD.

TJÆREBORG

CEMENTSTØBERI

F. CHR. JENSEN
— Telefon 21 —

Imprægnerede Cementrør efter In-
geniørforeningens Normer. —
Monierrør i forskellige Di-
mensioner fra 50—125 cm.
Forlang Tilbud.

HADSTEN

Cementstensfabriker

— ved Chr. Andersen. —
Telefon 67.

Imprægnerede Cementrør
i forskellige Dimensioner.
Monierrør og Brøndringe.

Forlang Tilbud. - Billige Priser.

De forenede Kalkværker

Tlf. 25 Thisted Tlf. 25

Fabrikation af prima pul-
veriseret Gødningskalk (97%)
samt pulveriseret brændt Kalk
„Separator Pulverkalk“
til saavel Gødnings- som Mu-
rerbrug. — Billige Priser og
fordelagtige Betingelser.
Foreninger indrømmes Rabat.



Dansk

Eternit

Fabrik A/S
AALBORG
Tlf. 48 00

Cement-Asbest

Skiler-, Bølge- & Beklædningsplader.

Forspørg hos Deres
Bygningsmaterialforhandler.



Tyg

CAROXIN

ve'smagende Tyggetablet
med fast Brintoverilte,
der frigøres under Tyg-
ningen. — Faas kun paa
Apotekerne.



A/S FERROSAN
MEDICINALFABRIK

Brug Vejle Blødfoder

Hedeselskabets Tidsskrift

1937

(58. Aargang)

Udgivet af
Det danske Hedeselskab

Redigeret af
Afdelingsleder N. Basse og
Direktør, Skovrider C. E. Flensborg

Viborg
Carlo Mortensens Bogtrykkeri, Viborg
1937

INDHOLD.

| A. Administration. | Side |
|---|--------------------------|
| Ånledning af Aarsskiftet. Ved Chr. Lüttichau og C. E. Flensborg.. . . . | 1 |
| Hedeselskabets Forretningsførere | 4, 23, 49, 201, 250, 311 |
| Gaver til Hedeselskabet | 4, 49, 201, 248, 249 |
| Understøttelsesfondet for Hedeselskabets Tjenestemænd | efter Side 22 |
| Uddeling af Legater til Hededyrkere. Ved Niels Basse | 23 |
| Kong Christian d. X's Regeringsjubilæum.. . . . | 97 og 127 |
| Hedeselskabets Repræsentantskabsmøde | 149 |
| Hedeselskabets Regnskab for 1936—37 | 194 |
| Fortegnelse over Hedeselskabets Repræsentanter og Bestyrelse | 321 |
| B. Plantning og Skovvæsen. | |
| Plantagernes Indflydelse paa Nedbørsforholdene. Ved A. Howard Grøn | 9 og 40 |
| Plantagernes Indflydelse paa Nedbørsforholdene. Nogle fortsatte Bemærkninger. Ved Chr. Dalgas | 9 og 47 |
| Henrik Rehn's Frugtplantage. Ved Chr. Dalgas.. . . . | 17 |
| Plantningssagens Pionerer i det sydlige Jylland. Ved Anders Lervad | 19 |
| Nedbørsforholdene i Danmark. Ved Kjeld Ladefoged | 42 |
| Det hollandske Klitvæsen og Klitbeplantningen. Ved H. Windfeld-Madsen | 55 |
| De danske Statsskoves Udbytte 1931/32—1935/36 | 83 |
| Rodfordærverangrebenes Betydning for Sitkagrans Anvendelighed i Klitter og Heder. Ved E. C. L. Løfting | 135 og 250 |
| Nye Plantagearealer | 143 og 278 |
| Plantningsselskabet »Sønderjylland« | 239 |
| De samvirkende Plantningsforeningers Aarsmøde | 244 |
| Statens Skovnævn. To Udtalelser | 247 |
| Islands Skovsag. Ved C. E. Flensborg | 281 |
| Vore Læplantninger og deres Behandling. Ved Niels Gram | 312 |
| C. Grundforbedring, Mose- og Engkultur. | |
| Landstingsmand Jørgen Berthelsens Legat. Ved Niels Basse.. . . . | 24 |
| Sølvvarefabrikant O. Poulsen og Hustrus Legat. Ved Niels Basse | 36 |
| Frøken Birgitte Lunds Legat. Ved Niels Basse | 38 |
| Den nye Grundforbedringslov. Ved Niels Basse | 49 |
| Mergelarbejdet 1936. Ved J. P. Olesen | 73 |
| Arnborg Hedegaard. Ved has. | 98 |
| Jydsk Landvinding overgaar til Aktieselskab | 128 |
| Åfvandingen og Kultivering af Køng Mose og Svinø Nor. Ved H. K. Nielsen | 202 |
| Køng Mose. Ved Otto Petersen.. . . . | 206 |
| Svinø Nor. Ved F. Mourier-Petersen | 217 |
| De danske Mergelselskabers Aarsmøde | 275 |
| Fra Hedeselskabets Grundforbedringsvirksomhed. Ved N. B. | 311 |
| »Hedebruget«s Virksomhed | 312 |
| D. Moseindustri. | |
| Tilvirkningen af Tørv m. v. i 1936. Ved Fridlev Thøgersen | 6 |
| Moserne i Viborg Amt. Ved Fridlev Thøgersen | 85 |
| Om vore Moser. Ved Fr. Henriksen.. . . . | 129 |

| E. Litteratur. | | Side |
|---|--|------|
| Dræning. Af T. Westermann. Ved Niels Basse | | 12 |
| Chr. Dalgas: Plantagernes Indflydelse paa Nedbørsforholdene. II Ved Chr. Dalgas | | 240 |
| K. Gram, Hj. Jensen og A. Mentz: Nytteplanter. Ved N. C. N. | | 263 |
| Brændefyring i Centralvarmekedler. En Pjece fra Bøgetræ-Udvalget. Ved has. | | 264 |
| O. Chr. Jensen Dybkjær: En Mindebog om Jens Holdgaard. Ved has. | | 320 |
| Otto Bisgaard: Af Silkeborg Hovedgaards Historie fra 1779—1846. Ved has. | | 321 |

F. Dødsfald.

| | |
|--|-----|
| Arvid Lindmann. | 5 |
| Chr. Becker. | 101 |
| Proprietær H. M. Frydendahl. Ved has. | 134 |
| Landbrugskandidat Niels Iversen. Ved G. Heineth | 262 |

G. Forskelligt.

| | |
|---|--------------|
| Mindre Meddelelser: | |
| Sverrigs Domæneskove .. | 22 |
| Katalog for 1937 fra N. Steffensens Frøhandel .. | 22 |
| Hedeselskabets Rejselegat .. | 22 og 96 |
| A/S Skarrehage Molerværk. | 22 |
| Ungskuet 1937 .. | 22 |
| Formandsskifte i De samv. jydsk Husmandsforeninger | 22 |
| Ordensdekoration. | 22, 126, 228 |
| Landbrugslotteriets Overskud .. | 22 |
| Selskabet »Ny Jord« i Norge .. | 22 |
| Københavns Plantageselskab af 1934 modtager 2000 Kr. | 22 |
| Det norske gjensidige Skogbrandforsikringsselskaps 25 Aars Jubilæum | 22 |
| Præsidentvalg i Det kgl. danske Landhusholdningsselskab | 22 |
| Mergellaanene .. | 71 |
| Internationalt Selskab for Jordbundsforsknings Møde i Zürich | 72 |
| Nordisk Skovkongres .. | 72 |
| Leater til Funktionærer ved Hedeselskabet .. | 72 |
| Priser paa Grantømmer. | 72 |
| A/S Københavns Plantageselskabs Bestyrelse .. | 72 |
| A/S Plantningsselskabet »Sønderjylland« Bestyrelse | 72 |
| Provst E. K. Thyssen. 80 Aar .. | 72 |
| De samv. Pantningsforeningers Aarsmøde .. | 96 |
| Doktor disputats .. | 96 |
| Forsøg med Tørvestrøelse .. | 96 |
| Hedeselskabets Repræsentantskabsmøde .. | 126 |
| Professorafgang ved Landbohøjskolen. | 126 |
| 25 Aars Jubilæum ved Hedeselskabet .. | 148 |
| Ny Ordförande i Svenska Skogsvårdsföreningen .. | 148 |
| Hedeselskabets Deltagelse i den nordiske Skovkongres. | 228 |
| Hedeselskabets Udstilling i Aabenraa .. | 228 |
| Dansk Plantageforsikringsforenings Repræsentantmøde | 247 |
| Hedeselskabets faglige Møder .. | 247 |
| En Mindebog om Jens Holdgaard. | 247 og 280 |
| Tyske Forstmænds Besøg ved Hedeselskabet .. | 248 |
| Gave til Hedeselskabet .. | 248 |
| Besøg fra Statens Hovedrevisorat .. | 248 |
| En Bog om Opdykningsformer m. m. i Ungarn .. | 248 |
| Hedeselskabets Udstilling i Bjerringbro. | 279 |
| Brændekniven »oksbøl«. | 279 |
| Storftager af finsk Brænde. | 279 |
| Foreningen af Hedeselskabets Tjenestemænd's Aarsmøde | 280 |
| Vilde Bærplanter til Island .. | 280 |
| Sverrigs Skovareal .. | 280 |
| Plant! Vers af Ernst Bakman .. | 280 |
| Skovbrande i Norge i 1936 .. | 280 |

| | Side |
|--|------|
| Nedlagt Storvildt i Norge i 1936.. | 280 |
| Grundforbedringslovgivningen | 323 |
| Ny Tørvestrøelsefabrik | 324 |
| Den førstlige Verdenskongres i Finland 1940 | 324 |
| Sverrigs Forbrug af Trækul i 1936 | 324 |
| Ingeniør Kr. Thomsens Rejselegat | 324 |
| Recks brændefyrede Kedler.. . . . | 324 |
| Foreningen af jyske Tørvefabrikanter.. . . . | 324 |
| Heden og Naturfredningen. Ved A. la Cour | 101 |
| Den jyske Lyng. Ved Kr. Pedersen | 229 |
| Dansk Plantageforsikringsforenings Aarsmøde | 274 |
| Mindepark for Hededyrkere.. . . . | 318 |

FORFATTERFORTEGNELSE.

| | |
|---|------------|
| B., N.: Fra Hedeselskabets Grundforbedringsvirksomhed.. . . . | 311 |
| Basse, Niels: Litteratur: T. Westermann: Dræning.. . . . | 12 |
| « : Uddeling af Legater til Hededyrkere.. . . . | 23 |
| « : Den nye Grundforbedringslov | 49 |
| Dalgas, Chr.: Plantagernes Indflydelse paa Nedbørsforholdene. Nogle fortsatte Bemærkninger.. . . . | 9 og 47 |
| « : Henrik Rehn's Frugtplantage | 17 |
| « : Litteratur: Chr. Dalgas: Plantagernes Indflydelse paa Nedbørsforholdene II.. . . . | 240 |
| Flensborg, C. E. og Chr. Lüttichau: I Anledning af Aarsskiftet.. . . . | 1 |
| « : Islands Skovsag.. . . . | 281 |
| Gram, Niels: Vore Læplantninger og deres Behandling | 312 |
| Grøn, A. Howard: Plantagernes Indflydelse paa Nedbørsforholdene.. . . . | 9 og 40 |
| has.=Har. Skodshøj: Arnborg Hedegaard.. . . . | 98 |
| « : Proprietær H. M. Frydendahl | 134 |
| « : Hedeselskabets Repræsentantskabsmøde | 149 |
| « : Brændefyring i Centralvarmekedler. En Pjece fra Bøgetræ-Udvaiget | 264 |
| « : Litteratur: En Mindebog om Jens Holdgaard | 320 |
| « : « : Af Silkeborg Hovedgaards Historie fra 1779—1846 | 321 |
| Heineth, G.: Landbrugskandidat Niels Iversen | 262 |
| Henriksen, Fr.: Om vore Moser | 129 |
| la Cour, A.: Heden og Naturfredningen.. . . . | 101 |
| Ladefoged, Kjeld: Nedbørsforholdene i Danmark.. . . . | 42 |
| Lervad, Anders: Plantningssagens Pionerer i det sydlige Jylland | 19 |
| Levy, Louis: Skjern-Aa synger.. . . . | 99 |
| Lüttichau, Chr. og C. E. Flensborg: I Anledning af Aarsskiftet.. . . . | 1 |
| Løfting, E. C. L.: Rodfordærvangrebene Betydning for Sitkagrans Anvendelighed i Klitter og Heder | 135 og 250 |
| Mourier-Petersen, F.: Svinø Nor | 216 |
| N. C. N.: Litteratur: Nytteplanter. Af K. Gram, Hj. Jensen og A. Mentz | 263 |
| Nielsen, H. K.: Afvandingen og Kultiveringen af Køng Mose og Svinø Nor.. . . . | 202 |
| Olesen, J. P.: Mergelarbejdet 1936 | 73 |
| Pedersen, Kr.: Den jyske Lyng.. . . . | 229 |
| Petersen, Otto: Køng Mose.. . . . | 206 |
| Thøgersen, Fridlev: Tilvirkningen af Tørv m. v. i 1936 | 6 |
| « : Moserne i Viborg Amt | 85 |
| Windfeld-Madsen, H.: Det hollandske Klitvæsen og Klitbeplantningen.. . . . | 55 |

FIGURFORTEGNELSE.

| | Side |
|--|----------|
| Arvid Lindmann | 5 |
| Forskellige Billeder fra A/S Kaas Briketter | 7 |
| Henrik Rehn's Ejendom.. .. . | 17 |
| Henrik Rehn i sin Frugtplantage | 18 |
| Fra Aatte Bjerge.. .. . | 20 og 21 |
| Chr. Frydendahl, Frydendal.. .. . | 24 |
| Kristian P. Larsen og Hustru, Nr. Kollemorten.. .. . | 25 |
| Palle Madsen, Trøstrup Hedegaard | 26 |
| Susanne Mikkelsen, Vittrup.. .. . | 27 |
| Jakob Andersen, Eskjær Hede | 28 |
| Hans N. Andersen og Hustru, Filskov | 29 |
| Niels Knudsen, Ilskov | 30 |
| Peder Pedersen og Hustru, Bødskov.. .. . | 31 |
| Anton Pedersen, Neder Julianehede.. .. . | 32 |
| Lars Chr. Laursen, Finderup | 33 |
| Lund Hansen og Hustru, Søby | 34 |
| Niels Chr. Hjortflod, Baastlund | 34 |
| H. C. Eskildsens Gaard i Ansager | 35 |
| Morten (Snedker) Mortensen og Hustru, Krarup | 36 |
| Ingv. Christensen, Østerbølle | 37 |
| Alf. Eriksen, Daugbjerg | 38 |
| Frederik Boll, Lustrup | 38 |
| Jakob Lauridsen og Hustru, Debel | 39 |
| Relative Tal for Ændring af Foraarsnedbør og Aarsnedbør i Danmark fra Tiaaret 1881/90 til Tiaaret 1921/30 | 43 |
| Kystlinien paa Texel.. .. . | 55 |
| Løvtrævindskærm. I Forgrunden Græstørvsdige | 57 |
| Ny Lyngkultur med Fuldbearbejdning | 58 |
| Pinus maritima blandt Østrigsk Fyr | 60 |
| Kunstig Gravanderede | 60 |
| Forsøg med Fuldbearbejdning | 61 |
| Kunstig Vindskærm.. .. . | 62 |
| Vindskærm med blaa Lupiner | 63 |
| Skematisk Fremstilling af Forskel i Rodudvikling | 64 |
| 4aarig Fyr og Eg opgravet med Tørv | 65 |
| Plantage grænsende ud til Havet | 66 |
| Stormfædet Plantage | 66 |
| Opfygning foraarsaget af Skyllerender | 67 |
| Prøveflade med ca. 65-aarig Østrigsk Fyr | 68 |
| Nyanlagt Vej med Egekultur langs Siderne | 68 |
| Gammel Skovfyr med Underplantning af Løvtræ.. .. . | 69 |
| 35-aarig Korsikansk Fyr | 70 |
| Kort over Linierne ved Hjallerup Mergelselskab.. .. . | 76 |
| « « « « Sjelle og Omegns Mergelselskab | 78 |
| « « « « Holbækegnens Mergelselskab.. .. . | 80 |
| Togstamme med Mergel kører fra Hanerup Mergelleje | 81 |
| Mergellejet i Hanerup | 82 |
| Kort over Moser i Viborg Amt | 86 |
| Pløjning paa Arnborg Hedegaard | 98 |
| Skjern Aa ved Arnborg Hedegaard | 100 |
| Harrild Hede mellem Ejstrup og Fasterholt.. .. . | 102 |
| Hedesø paa Randbølhede | 103 |
| Kæruld paa Mose i Randbølhede | 105 |
| Hverrestrup Bakker i Himmerland | 107 |
| Oudrup Hede i Vest-Himmerland.. .. . | 109 |
| Udsigt mod Bakkerne ved Over-Testrup (Dollerup) | 111 |
| Stanghede ved Viborg. Selvsaaede Skovfyr | 114 |
| Hjerl Hede. Flyndersø | 117 |
| Urhøje i Himmerland | 120 |
| Bramslev Bakker ved Hobro Fjord | 122 |
| Fredet Vejstykke af den gamle Hærvej | 124 |

| | Side |
|--|------------|
| Renparken ved Kongenshus | 125 |
| Tørveskæring | 130 |
| Tørvene ringles.. .. . | 132 |
| Jernbanevogne læsede med Tørv paa en jydsk Station | 133 |
| Bedsted Plantage. Sitkagran 28 Aar | 138 |
| Vilsbøl Plantage. Sitkagranbevoksning plantet 1910 | 138 |
| Nystrup Plantage. 38-aarige Sitkagraner.. .. . | 140 |
| Aal Plantage. Trametesbeskadediget Træ fra 45-aarig Sitkagranbevoksning | 142 |
| Midtjydsk Hedelandskab 1937 | 151 |
| Tractoren arbejder paa det af »Jydsk Landvinding« erhvervede Areal ved Vind | 154 |
| Udsigt over det nyplantede Areal i Dejbjerg Plantage 1937 | 157 |
| Stormfald i Plantage ved Viborg Januar 1937.. .. . | 160 |
| Den nykultiverede Skoveng ved Frijsendal | 165 |
| Den regulerede Bæk gennem Skovengen ved Frijsendal | 168 |
| Græssende Heste paa den dræuede Skoveng ved Frijsendal | 170 |
| Uddybningen af Aarhus Aa ved Solbjærg Sø | 173 |
| Ødelagt Styrkt ved Aarup under Arbejdet paa Reguleringen af Afløbet fra Hundborg Mose | 175 |
| Vættet Vindmølle paa Diget ved Tjæreborg-Vester ved Randers Fjord | 177 |
| Pumpestation og Transformator for elektr. aut. Pumpestation i Væth Enge | 178 |
| Føraarsarbejde paa Forsøgene ved Kvorning.. .. . | 182 |
| Udsprede Kalk og Mergel paa Forsøgsparcerne i Albæk Enge | 183 |
| Maskintørv paa Tørreplads | 184 |
| Tørveskruer med Tørv til Tørvestrøelsesfabrikation | 186 |
| Hedeselskabets Repræsentantskabs Besøg paa Løvstrupgaard 1937 | 188 |
| Fhv. Folketingsmand Niels Andreasen taler ved J. C. Christensens Grav | 189 |
| Hedeselskabets Repræsentanter besøger Dejbjerg Plantage 1937 | 190 |
| Hedeselskabets Udflugtsbiler parkeret paa Landevejen gennem Dejbjerg Plantage. 1937 | 191 |
| Fuglebæk Pumpestation | 202 |
| Ekstradæmning bygges over Køng Mose | 203 |
| Tværdæmningen over Køng Mose | 203 |
| Køng Mose: Gravemaskinen rydder Træer | 204 |
| « « : Fyld fra Kanaludløbet oplagt i Stranden.. .. . | 205 |
| « « : Indløbet til Fuglebæk Pumpestation.. .. . | 205 |
| « « : Før Gravemaskinerne begyndte.. .. . | 207 |
| « « : Havre paa Mosen 1934.. .. . | 215 |
| Svinø Nør: Pumpestationen ved Avnø | 216 |
| « « : Oversvømmet Areal med Kostræde Banker i Baggrunden.. .. . | 217 |
| « « : Typisk Vegetation før Kultivering | 218 og 219 |
| « « : Drængrøft i den lavest liggende, dyndede Del.. .. . | 221 |
| « « : Samme Billede som Side 219, taget efter Kultiveringen | 223 |
| « « : Høafgrøde af Udlæg 1935 paa sandet Strandeng. Juni 1938 | 224 |
| « « : Sort Havre paa sandet Strandeng | 225 |
| « « : Landbrugsminister Bording paa Inspektion.. .. . | 226 |
| « « : Høst af Havre i rørbevokset Del af Noret.. .. . | 227 |
| Fløjdal. Smeltevandsdal paa Alheden | 230 |
| Hedevej | 231 |
| Bækløb paa Heden.. .. . | 233 |
| Marken springer i Lyng.. .. . | 235 |
| Blomstrende Abild | 237 |
| Kapt. Hoffmeyer: Sommerens Nedbør 1861—78 | 243 |
| Landskab fra Hanherred.. .. . | 244 |
| Inspektør Welling Nielsen fortæller om Bygholm Vejle.. .. . | 245 |
| Den store Kanal ved Bygholm Vejle.. .. . | 246 |
| Skematisk Tegning af Sitkagrans Rodudvikling.. .. . | 251 |
| Buderupholm Distrikt, ca. 45aarige Sitkagraner.. .. . | 256 |
| Silkeborg Statsskovdistrikt, ca. 45aarige Sitkagraner.. .. . | 256 |
| Linaa Vesterskov. Sitkagran i 55-aarig Rødgranbevoksning.. .. . | 257 |
| Velling Skov. 47-aarige Sitkagraner paa Østkrænt | 257 |
| Palsgaard Skov. 40-aarige Sitkagraner efter Rødgran | 258 |
| « « Ca. 40-aarige spredte Sitkagraner i Ædelgranbevoksning efter Rødgran | 258 |

A/s Varde Staalværk, Varde.

1. Kl. Staalstøbegods til Tip-
vognshjul, Bremseklodser og
andet Entreprenørmateriel. —

Ildbestandigt „Vardan“. — Manganstaal.

Varde Bank

Esbjerg Afdeling

Kongensgade 62

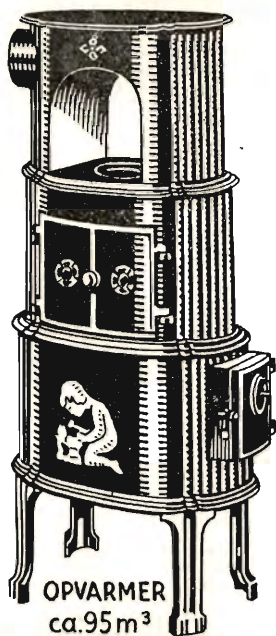
og Fiskerihavnen

RIBE Brændeovne

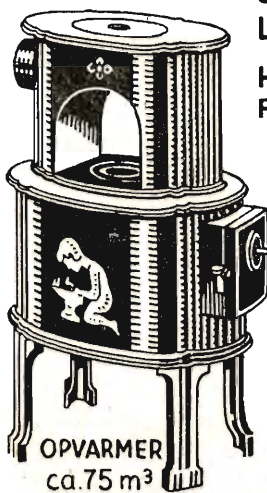
ER BILLIGE I ANSKAFFELSE OG BRÆNDELSFORBRUG
STOR VARMEEVNE, NØJAGTIG REGULERING.

STORT FYRRUM TIL
LANGE BRÆNDESTYKKER

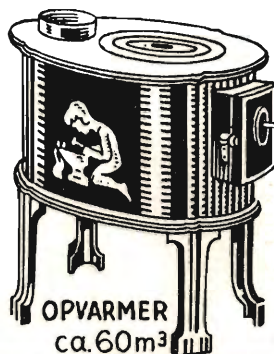
HENVEND DEM TIL VORE
FORHANDLERE ELLER TIL OS.



OPVARMER
ca. 95 m³



OPVARMER
ca. 75 m³



OPVARMER
ca. 60 m³

A/S RIBE JERNSTØBERI, RIBE

Aktieselskabet

Vejle Bolte-
& Møtrikfabrik.

Grundlagt 1899.

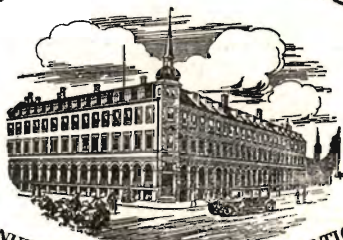
Telefoner 2120.

Telegr.-Adr.:
Boltefabriken.

Alle Slags Bolte Skruer,
og Skinnespiger.

Leverandør til
De danske Statsbaner.

AKTIESELSK C. OLESEN KØBENHAVN



MANUFATUR EN GROS OG FABRIKATION
DANSK PLYS OG MØBELSTOF-FABRIK I KASTRUP

Sydvestjyske Teglværkers Salgskontor

Telefon 58

Ølgod

Telefon 58

Alt i prima røde Drænrør 2"-16"
Mursten, Tagsten og glasserede Varer - Forlang Tilbud

Aktieselskabet

Frederiksholms Tegl- og Kalkværker.

Hovedkontor: Vesterbrogade 12, København V. Tlf. Central 282

Mursten - Tagsten - Drainrør
Kalk m. m.

Vore anerkendte

- RØDE DRÆNRØR -

føres altid paa Lager fra 2" til 8".

Tilbud til Tjeneste.

A/S Gammelgaard Teglværk,
Skive.

Telefon 187.

Rødkjærbro Cementvarefabrik.

Alt i Cementvarer.

Specialitet:

Maskinstampede

Rør.

M. P. From.

Telefon 14.

Nivaagaards Teglværk.

Telf. Nivaa Nr. 9. Nivaa St.

Drænrør i alle Dimensioner
fra 2" til 15". - Lerrør med
og uden Muffe fra 6" til 15"

- Forlang Tilbud. -

Ellidshøj Kridt- og Kalkværker

ved Chr. Sørensen.

Telefon 4. Ellidshøj St. Telefon 4.

Fabrikation af prima Gødningskalk (95 %), pulveriseret og
upulveriseret, samt Foderkridtmel til billigste Dagspriser.

Foreninger indrømmes Rabat.

HØJSLEV TEGLVÆRKER

leverer

PRIMA, RØDE DRAINRØR

i Størrelse fra 2 til 8 Tommer.

Indhent Tilbud.

Tlf. Højslev 3.

Røde Drænrør

indtil 14" Diameter.

A/S Hvorslev Teglværk

pr. Ulstrup.

Telefon 67 Ulstrup.

Drænrør.

Røde Drænrør fra 2"-8" al-
tid paa Lager. Forlang Tilbud.

I/S Aalborg Teglværker.

Vesterbro 58. Telf. 24 & 305.

Martin Jensen & Søn

Cementstøberi

Brande

v/ V. Jensen

Rør - Sten - Tagsten

Brøndringe

Forlang Tilbud

J. C. HALVORSEN

Krogsgades Cementstøberi
AARHUS

Kontor: Dannebrogsgade 20
Telf. 5019-5020

Imprægn. Cementrør, anerk. af
Autoriteterne som fuldstændig
Erstatning for glass. Lerrør.
Monierrør. Maskinstampede
Rør. Brøndringe.

Dagens billigste Pris.

- - Forlang Tilbud. - -

Herning Hede- & Discontobank.

10-12½. 2½-5.
Telefon 5, 273 og 720.

Hornbæk Cementvare- og Mørtelfabrik

Marius Ødum

Telefon 400 Randers

Kun \triangle -mærkede

Varer føres

Største Lager

Bedste Kvalitet

Forlang Tilbud

Midtjydske Teglværkers Salgskontor

Drænrør - Mursten - Tagsten - Radialsten

Telefon 1330

Viborg

Vesterbrogade 5

henflytte dertil gamle Bygninger af historisk Interesse for Udviklingen i Jyllands Hedeegne. Derved kunde paa den samme Plet anskueliggøres Udviklingen fra den første Bebyggelse til vore Dages moderne Brug med veldreven Jord, Plantage, Læplantninger og Haveanlæg.

En saadan Mindepark, hvor gammelt og nyt mødes, vilde blive en levende Illustration af den mægtige Udvikling, der er foregaaet paa Hedeegnene, og blive en Seværdighed af stor Betydning, hvor der ogsaa kunde hentes Raad og Vejledning til det fremtidige Arbejde for kommende Slægter.

Idet vi føler os overbevist om, at man vil forstaa de Tanker, som ligger til Grund for Det danske Hedeselskabs og Selskabet Hedebrugets Ønske om at søge en saadan Mindepark oprettet, beder vi danske Kvinder og Mænd yde et Bidrag til Sagen.

Det tilføjes, at Tanken først vil blive realiseret, naar det dertil nødvendige Beløb paa ca. 75000 Kr. er tilvejebragt. Det danske Hedeselskab og Selskabet Hedebruget vil da oprette Mindeparken som selv- ejende Institution.

Bidrag kan indsendes til:

Hedeselskabets Hovedkontor, Viborg **Hedebrugets Kontor, Viborg.**

Postgiro Nr. 5253

Postgiro Nr. 49325

Det danske Hedeselskab

Chr. Lüttichau, A. Mourier-Petersen

C. E. Flensborg

Hedebruget

I Selskabets Forretningsudvalg:

Laust Nørskov, I. C. Cramer

Niels Basse

Foranstaaende Henvendelse er tiltraadt af:

Det kongelige danske Landhusholdningsselskab.

Chr. Lüttichau. K. A. Hasselbalch. O. H. Larsen.

De samvirkende danske Landboforeninger.

H. Hauch.

De samvirkende danske Husmandsforeninger.

Jens Holdgaard.

De samvirkende Sogneraadforeninger i Danmark.

K. Pedersen.

Turistforeningen for Danmark.

A. J. Poulsen.

Formand for Præsidiat.

Dansk Forfatterforening.

J. Hartvig Jakobsen.

Danmarks Naturfredningsforenings Hovedbestyrelse.

Erik Struckmann.

Formand.

la Cour.

Viceformand.

LITTERATUR.

En Mindebog om Jens Holdgaard

ved *O. Chr. Jensen Dybkjær* (Det folkelige Forlag, 196 Sider).

Forfatteren af Mindebogen om Jens Holdgaard har Ære af sit Værk. I en Tid, hvor Strævet først og fremmest gaar ud paa at gavne og fremme sine egne personlige Interesser, gør det godt at læse denne Bog. Ikke fordi den er kunstnerisk fremragende, men fordi den saa objektivt fremlægger de flest mulige Vidnesbyrd om en uegennyttig, rettænkende og retvillende Mand, der i Kraft af netop disse Egenskaber naaede meget langt. Naar Bogen er læst og igen lagt til Side, staar der tilbage i Læserens Sind Erindringen om en Række Smaatræk, der samler sig til det, det har været Forfatterens Hensigt at give, et Billede af en helstøbt Personlighed — man forstaar, hvorfor Jens Holdgaard saa ubestridt kunde være Husmændenes Fører ikke blot i Medgangen, men ogsaa naar han maatte sætte Samfundets Interesse forud for den Klasses, han stod som Repræsentant for. En Bog som denne er god at læse og god at lære af.

Forfatteren fortæller enkelt og stilfærdigt om J. Holdgaards Barndom i det fattige Husmandshjem i Tulstrup ved Ikast, om de trange Ungdomsaar som Arbejdsmand og senere Husmand paa forskellige Ejendomme, om Giftermaal og derind imellem om, hvorledes han bliver sig sine Interesser og Maal bevidst og begynder paa sit Arbejde i de endnu unge Husmandsorganisationer.

Beretningen er delt i en Række Kapitler, der handler om alle de Ting, han kom til at beskæftige sig med, efterhaanden som han blev den, der kaldtes paa fra alle Sider, men det er dog navnlig de senere Aars Begivenheder, der drages frem og belyses. Der bliver herigennem tillige givet en Oversigt over Husmandsbevægelsens Vækst og Udvikling, til man ser dens Repræsentanter opnaa Ligestilling med de øvrige Landbrugsorganisationer i Landbrugsraad, i Udvalg og overfor Rigsdagen. Der tegnes et Billede af en klog og forudseende Politiker, der havde Raad til at vente.

De forskellige Kapitler er ledsaget af en Mængde Citater af Foredrag, Breve og Artikler fra Holdgaards Haand, men størst Værdi til Belysning af Mennesket Holdgaard har utvivlsomt de mange Anekdoter, Bogen er fyldt med. De viser hans sunde, drøje jyske Lune, der kunde tage Stikkene hjem.

Bogen underbygger helt ud, hvad Redaktionen af Hedeselskabets Tidsskrift skrev ved Holdgaards Død, at han var en Mand, der var til at stole paa og som ikke gik paa Akkord med Uretten.

has.

Af Silkeborg Hovedgaards Historie fra 1779—1846.

Otto Bisgaard, Silkeborg Centralbiblioteks Forlag (ill. 1585).

Lokalhistorikeren, Overrettsagfører *Otto Bisgaard*, Silkeborg, har i Aar suppleret sine tidligere kulturhistoriske Samlinger fra Silkeborg med et nyt Værk, der vil vække betydelig Interesse i vide Kredse.

I et let flydende og behageligt Sprog fremstiller Forfatteren Forholdene omkring Silkeborg i Aarene 1794—1846 med de store økonomiske Omvæltninger og de samtidige mange store og smaa Planer til Ophjælpning af gamle og nye Erhverv. Det er et flittigt og omhyggeligt Forarbejde, der har muliggjort dets foreliggende Væld af konkrete Oplysninger. For enhver, der interesserer sig for Historiens Sammenhæng med det økonomiske Liv og de almindelige sociale Forhold, giver denne fortræffelige Bog Anledning til mange Betragtninger. Det er saaledes af ikke ringe Interesse at se, hvor tungt og besværligt alt virker, medens det er Staten, der ejer Silkeborg Hovedgaard og de store Skove, og hvor langsommeligt alle Forbedringer af Landbrug og Erhverv naar frem til Realitsbehandling, selvom den bedste Vilje synes at være til Stede.

Det fremgaar klart af Bogen, at det friske Initiativ og Vækst, der kom til Silkeborg med *Michael Drewsen* efter 1840, næppe havde naaet til Udvikling, saafremt ikke netop Trængselsaarene forud *havde* været tilbagelagt.

Bogen er trykt paa smukt Papir og rigt og godt illustreret med Genivelser af gamle Originalbilleder.

has.

Fortegnelse over Hedeselskabets Repræsentanter og Bestyrelse.

Repræsentanter:

Aabenraa Amt:

Gaardejer *H. Mathiesen*, Nybøl pr. Hjordkjær. (1932)*.

Aalborg Amt:

Amtsraadsmedlem *N. C. Nielsen*, Villa Bakkely pr. Langholt. (1932).

Godsejer *C. C. Branth*, Sødringholm pr. Dallbyover. (1935).

Aarhus Amt:

Statsskovrider *K. Kierkgaard*, Palsgaard pr. Hampen. (1932).

Fhv. Statsskovfoged *M. Andersen*, Dbm., F. M., Hampen. (1932).

Godsejer *A. Pontoppidan*, R., Constantinsborg pr. Ormslev. (1935).

*) Aar for sidste Valg.

Haderslev Amt:

Gaardejer Jens Hørlück, R., Skodborg. (1932).

Hjørring Amt:

Folketingsmand, Gdr. J. S. Vanggaard, R., Dbm., p. p., Vandstedlund pr. Hjørring. (1932).

Husmand J. Libak Hansen, Agdrup pr. Taars. (1932).

Proprietær Aage Holm, Eskjær pr. Tolne. (1935).

Randers Amt:

Hofjægermester A. Mourier- Petersen, R., Rugaard pr. Hyllested, Formand. (1932).

Proprietær C. Suhr Kirketerp, Alstrupgaard pr. Hadsten. (1935).

Hofjægermester Chr. Juel, Meilgaard pr. Tranehuse. (1935).

Ribe Amt:

Direktør O. Vang Lauridsen, Vejen. (1935).

— — —
— — —

Ringkøbing Amt:

Amtsraadsmedlem N. Sjørvad, R., Langelund pr. Hammerum. (1932).

Amtmand A. Karberg, R., Dbm., Ringkøbing. (1935).

Redaktør Vilh. Nielsen, Ringkøbing. (1935).

— — —
— — —

Sønderborg Amt:

— — —
— — —

Thisted Amt:

Proprietær Laurits Sørensen, Vestervig. (1932).

Sparekassedirektør Fredr. Bang, R. og Dbm., Nykøbing M. (1935).

Tønder Amt:

Rentier Chr. Ludvigsen, Toftlund. (1935).

Vejle Amt:

Hofjægermester F. Neergaard, R., Tirsbæk pr. Vejle. (1932).

Proprietær A. Holm, Villa »Nordly«, Bredballe Strand pr. Vejle. (1935).

Greve, Hofjægermester K. Brockenhuus-Schack, Barritskov pr. Barrit. (1935).

Viborg Amt:

Godsejer K. Kiølsen, R., Lynderupgaard pr. Skals, Næstformand. (1932).

Hofjægermester Chr. Lüttichau, R., Tjele pr. Ørum (Sønderlyng). (1935).

Folketingsmand, Gaardejer Laust Nørskov, R., Nørskovgaard pr. Møl-
drup. (1935).

Sjællands Stift:

Overingeniør, Dr. techn. J. Irminger, R. og Dbm., Hellerup. (1932).

Professor, Dr. phil. A. Mentz, R., København. (1932).

Overretssagfører Axel Hulegaard, R., København. (1935).

Fyns eller Lolland-Falsters Stift:

Forstander Johs. Petersen-Dalum, Dalum Landbrugsskole pr. Hjallese. (1932).

Valgte af Repræsentantskabet:

- Fhv. Folketingsmand, Redaktør Niels Andreasen, København. (1936).
 Direktør Chr. Dalgas, R., Dbm., F. M., Høllund Søgaard pr. Vorbasse.
 (1936).
 Godsejer, Dr. med. K. Hasselbalch, Borupgaard pr. Snekkersten. (1935).
 Kammerherre N. Juel, Kmd., Dbm., Krabbesholm pr. Kirkehøllinge.
 (1937).
 Lærer P. Kammergaard, Hasselager. (1935).
 Gaardejer A. Levring, R., Væth pr. Langaa. (1937).
 Grosserer Cornelius Petersen, Dbm., Kmd., p. p., København. (1935).
 Amtmand, Kmhr., Hofjægerm., Lensgreve O. D. Schack, Kmd. og
 Dbm., p. p., Schackenborg pr. Møgeltønder. (1935).
 Landstingsmand, Proprietær Martin Sørensen, »Peterslund« pr. Øster
 Assels. (1937).
 Provst E. K. Thyssen, R. og Dbm., Ribe. (1936).

Bestyrelsen:

- Fhv. Folketingsmand, Redaktør Niels Andreasen, København.
 Valgt af Repræsentantskabet 1935.
 Godsejer C. C. Branth, Sødringholm pr. Dalbyover.
 Valgt af Repræsentantskabet 1936.
 Landstingsmand J. K. Johansen, Løgstrup.
 Valgt af Ministeriet for Landbrug og Fiskeri 1935.
 Gaardejer K. Røhr Lauritzen, Demstrupgaard pr. Sjørslev.
 Valgt af De samv. danske Landboforeninger 1933.
 Hofjægermester Chr. Lüttichau, R., Tjele pr. Ørum (Sønderlyng), For-
 mand.
 Valgt af Repræsentantskabet 1937.
 Folketingsmand, Redaktør A. C. Mortensen, Viborg.
 Valgt af Ministeriet for Landbrug og Fiskeri 1932.
 Hofjægermester A. Mourier-Petersen, R., Rugaard pr. Hyllested. Næst-
 formand. Formand for Repræsentantskabet.
 Parcellist P. Nielsen, Vejager pr. Tvis.
 Valgt af De samv. danske Husmandsforeninger 1933.
 Departementschef, Dr. polit. J. Wilcke, Dbm., Kmd., p. p., København.
 Valgt af Ministeriet for Landbrug og Fiskeri 1932.

MINDRE MEDDELELSER.**Grundforbedringslovgivningen.**

I Anledning af, at enkelte Grundforbedringsudvalg har modtaget Andragender om Tilskud til Grundforbedring til et større samlet Beløb end den Amtsraads-kredsene tildelte Andel i Bevillingen for indeværende Finansaar, har Landbrugsministeriet indhentet Folketingets Finansudvalgs Tilslutning til, at Grundforbedringsudvalgene allerede nu stiller Ansøgere, der ikke kan faa Andel i indeværende Finansaars Bevilling, i Udsigt, at Tilskud vil kunne opnaas af Bevillingen for næste Finansaar.

Paa Finanslovsforslaget for næste Finansaar søges der en Bevilling paa 3 Mill. Kroner til Tilskud og Administrationsudgifter, medens der i indeværende Finansaar til nævnte Fermaal har været 4 Mill. Kroner til Raadighed.

Ny Tørvestrøelsefabrik.

Efter længere Tids Forberedelse har Østasiatisk Kompagni af Staten erhvervet ca. 225 Hektar af den sydligste Del af St. Vildmose for her at oprette en Tørvestrøelsefabrik med særlig Henblik paa Eksportmuligheder. Købesummen har været godt 250 Kr. pr. Hektar. Til Udnyttelse af Mosearealerne er dannet et Aktieselskab med en fuldt indbetalt Aktiekapital paa 300000 Kr. Til Bestyrelsen er valgt Prokurist *Johansen* og Kontorchef *Premér* fra Ø. K. samt *Fr. Henriksen*, Moselund, med sidstnævnte som Formand. Driftsbestyrer *Hans Henriksen* har Prokura.

*

Professor *Erik Lønnroth*, Helsingfors, er blevet Formand for Komiteen, der skal forberede den forstlige Verdenskongres i Finland 1940.

*

Sverrigs Jernværker har i 1936 brugt 16,7 Mill. hl Trækul til en Værdi af 13,2 Mill. Kr.

*

Ingeniør Kr. Thomsens Rejselegat

uddeler i Februar Maaned 1938 et Rejsestipendium paa 1000 Kr. til en Studierejse i kulturteknisk Vandbygning.

Stipendiet vil fortrinsvis blive tildelt en Ingeniør, der har Afgangseksamen fra Danmarks tekniske Højskole og enten har haft kulturteknisk Vandbygning som Specialfag til Eksamen eller hovedsagelig arbejder med kulturtekniske Opgaver. Dog kan Stipendiet efter Omstændighederne ogsaa tildeles andre, der virker paa den kulturtekniske Vandbygnings Omraade.

Ansøgning bilagt Afskrift af Eksamensbevis m. v. og indeholdende Oplysninger om den paatænkte Rejses Formaal og Udstrækning, stilet til Legatbestyrelsen, indsendes til Hedeselskabets Hovedkontor i Viborg inden 15. Januar 1938.

*

Recks brændefyrede Kedler.

I Tidsskriftet for Oktober er der angivet, at der for Reck-Staalpladekedler fra 5—30 m² Hedeflade til Brændefyring skal anvendes Brænde, der har en Længde af 62 cm.

A/S Recks Opvarmnings Co. gør i den Anledning opmærksom paa, at det ogsaa, hvis det ønskes, udfører disse Kedler til enten 50 eller 100 cm Brænde.

*

Foreningen af jyske Tørvefabrikanter

har i November afholdt Generalforsamling i Aarhus.

Til Bestyrelsen genvalgte Ingeniør *Damgaard*, Forstander *Tottrup* og Fabrikant *Fr. Henriksen*; medens Fabrikant *Tobias Lassen*, Engesvang, nyvalgte. Til Foreningens Æresmedlemmer valgte Fabrikanterne *Niels Bjerregaard*, Vinderup, *K. A. Bækgaard*, Sparkjær, og Proprietær *I. Jensen*, Rugholm, Gamst.

Viborg Papir-Comp.

Papir & Papirvarer en gros.
Bogtrykkeri.
Kontorforsyning

Sct. Mathiasgade 31—33.
Telf. Viborg 802—803.

A. Philipsen & Co., Viborg.

Maskinanlæg - Automobiler.
Telefon 532—1064.
Elektriske Anlæg - Vandværks-
anlæg. Telefon 174—274.

Hammerum Herreds Spare- og Laanekasse, Herning

Telf. 10 og 314

Østergade 6
Kontortid

10—12 $\frac{1}{2}$ og 2 $\frac{1}{2}$ —5

Handelsbanken i Viborg

Filial af Aktieselskabet
Kjøbenhavns Handelsbank



Kontortid:
9—2 og 5—6

Telefoner:
1131—1132—1133

Viborg Byes og Omegns Sparekasse

Telf. 1400 (3 Linier)

Sct. Mathiasgade 68

Kontortid:
Kl. 9—2 og Kl. 5—6

Masagama The

Theen med den fine Aroma

REMINGTON

Bedste og mest benyttede
Skrivemaskine.

Eneforhandler for Danmark:

L. KRISTENSEN

75, Raadhuspladsen,
København V.

Brændekniven fra Oksbøl

er stadig paa Lager
og leveres omgaende

H. P. MARCUSSEN

Smedemester — Graven 5—7

AARHUS

SHELL

H. BAY
VIBORG



gnaver og ødelægger. Læg der-
for straks RATIN, det udrydder
Hus- og Markmus fuldstændigt
i Løbet af faa Dage.

RATIN

Fås i Flasker a 2 Kr. hos vore For-
handlere hele Landet over.
RATIN's Salgskontor, København

Assurance-Compagniet

BALTICA ^{A/S}

København K.

Bredgade 42.

Hotel

PHØNIX

Viborg

Byens Hotel
Telf. 50—257

A/S L. Hammerich & Co.
Specialforretning i Bygnings-
artikler. Grundlagt 1854.
Telefon Nr. 7050 (3 Linier).
Aarhus.

Tegn Annonce i

Jydsk Telefonbog

Jydsk Telefon-Aktieselskab
Aarhus

AEROLIT
DANSK SIKKERHEDSPRÆNGSTOF

100.000 Kr. uddeles, 3000 Kr. hver Uge

„Hjemmet“ udkommer hver Uge i over 1/4 Million solgte Eksemplarer — et talende Vidnesbyrd om Bladets høje Standard og læseværdige Indhold

Køb „Hjemmet“ hver Uge, og se efter om De har vundet.

HJEMMET

Mejeriernes og Landbrugets Ulykkesforsikring.

Tell. 14.350. - Gensidigt. - Revellowsq. 14, Kbhvn. V. - Statsanerkendt.

Ansvarsforsikring



Automobillforsikring

Henvendelse til Kredsens Tillidsmand eller til Kontoret.

HELLESENS SENIOR

er en stor, stærk, paalidelig Haandlygte

HELLESENS SENIOR

giver blændende Lys Aar efter Aar med

HELLESENS

verdenskendte Tør-element

HELLESENS SENIOR

I Regn og Blæst uden at blinke

Absolut farefri i Garager, Stalde, Pakhuse og i Hjemmet

Uundværlig i Jægerhytten



„KUSTOS“ KREATURFORSIKRINGSFORENING

STIFTET AF DANSKE LANDMÆND 1881

FORSIKRER HESTE, KVÆG, FAAR OG SVIN

KONTOR: HAVNEGADE 4, AARHUS

TELEFON NR. 1300

DANSK TRÆFIBER-ISOLERINGSPLADE

AXEL PRIOR, Akts.
BREDGADE 33 CENTR. 23
KØBENHAVN K

1/2 L. HAMMERICH & CO.
GRØNNEGADE 57-59 TLF. 7050
AARHUS

DANATEX

100 %

DANSK

J. Chr. Petersens Papirhandel

„Hvælvingen“
ved Nikolaj Taarn
København K.

Hovedforhandler af Statens Papir

Tryksager - Protokoller

Husmandsbrandkassen for Danmark.

(Gensidigt Selskab).

Medlemsantal ca. 140.000,
Forsikringssum ca. 1040 Mill. Kr.,
Formue ca. 1,7 Mill. Kr.

I Afdelingen for faste Ejendomme optages alle Ejendomme paa Landet, naar Forsikringssummen ved Indtegningen ikke overstiger for blødt Tag 30,000 Kr., for blandet Tag 40,000 Kr. og for haardt Tag 50,000 Kr.

I Afdelingen for Løsøre optages: Løsøre beroende i faste Ejendomme overalt i Danmark, saavel paa Landet som i Stationsbyer og Købstæder.

I Ungdoms- og Tyendeafdelingen optages: Ejendele til Forsikring gældende overalt i Danmark uanset Flytning, blot Præmien er betalt.

Moderat Præmie.
Kulant Behandling.
Hurtig Afregning.

Nærmere Oplysninger faas ved Henvendelse til Distriktsforstanderne, Sognetillidsmændene eller Hovedkontoret:

Nørrevoldgade 16
København K.

Telefon Central 383 - 14.078.

LEVERANDØRER TIL DE SAMV. PLANTNINGS-
FORENINGER OG HEDESELSKABET.



Johannes Rain & Søn

SKOVFRÖKONTORET

København-Valby

Frøavlscentret Hunsballe

Holstebro

Telefon 533

Frøavl
og Frøhandel

P. KRUSES
PLANTESKOLE

- MUNDELSTRUP -
Telefon Tilst Nr. 7

A/S Skive Markfrøkontor

Grundlagt 1896
Telf. 94 Skive

Frøavl Frøhandel

Brostrøms
Planteskole, Viborg
v. C. Nielsen
Hørdøre, jydsk
Planter for Have,
Mark og Skov
Telefon 42.



Skovplanter
Haveplanter

Forlang Prislister eller Tilbud

Kampmann & Herskind A/S

Kul og Cokes Import

Vestergade 2 København Telefon 2628

Frøcontoret

(for undersøgt Markfrø)
— Grundlagt 1887 —

KOLDING
Telefon 43

Trifoliums Frø
giver stor Høst.

A/S

Orient



Sophus Berendsen A/S

København Aarhus
Ørstedhus Kannikegade 18
Vester Farimagsgade 41

Alt Entreprenørmateriel.

Damp- og Motorlokomotiver,
Gravemaskiner, Tipvogne,
Spormateriel.

Leverandør til Hedeselskabet.

Lyskopi - Zinktryk

Aarhus Lys- &
Zinktrykanstalt

Frederiksalé 60, Aarhus

Aktieselskabet

De danske
Sukkerfabrikker

København

Dansk Andels-Eggekøp

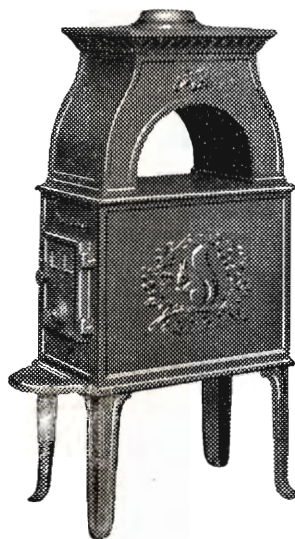
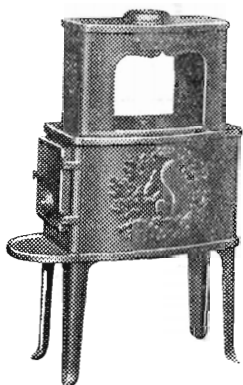
Kgl. Hofleverandør

er Producenternes
egen Forretning og
yder derfor disse
det fulde Udbytte.

Hovedkontor:
Vester Voldgade 7 og 9,
København V.

MORSØ BRÆNDEOVNE

kan leveres i 12 forskellige Størrelser
og Udførelser



Nyhed:

MORSØ BRÆNDEKAMINER

specielt indrettet for
Brændefyring

6 forskellige Størrelser og
Udførelser



MORSØ STØBEGODS

A/S N. A. CHRISTENSEN & CO., NYKØBING MORS

Redaktion: Afdelingsleder N. Basse og Direktør, Skovrider C. E. Flensborg, Viborg.
Carlo Mortensens Bogtrykkeri. Viborg.

DENATURERET SPRIT

93%
MØRKEBLAA
EMBALLAGE



95%
SNEDKERSPRIT
GUL EMBALLAGE