

# HEDESELSKABETS TIDSSKRIFT



Nr. 12

15. Decbr.

56. Aarg.

UDGIVET AF DET DANSKE HEDESELSKAB

1935

## FJERN TOBAKS RØG

og bring Fyrreskovens Friskhed ind  
i Deres Stuer — ved at forstøve

DANAPIN-OZON — i  
DANAPIN-OZON-FORSTØVEREN

Ozon-Forstøveren alene Kr. 4,—  
med en Flaske Ozon „ 6,50

faas i alle Partumerier, hos  
Købmænd og Materialister  
samt paa Apotekerne.



## Lyskopi - Zinktryk

Aarhus Lys- &  
Zinktrykanstalt

Møllegade 11, Aarhus



## Sophus Berendsen A/S

København Aarhus  
Raadhusplads 37 Kannikegade 18

### Alt Entreprenørmateriel.

Damp- og Motorlokomotiver,  
Gravemaskiner, Tipvogne,  
Spormateriel.

Leverandør til Hedeselskabet.

## Ellidshøj Kridt- og Kalkværker

ved Chr. Sørensen.

Telefon 4. **Ellidshøj St.** Telefon 4.

Fabrikation af prima Gødningskalk (95 %), pulveriseret og  
upulveriseret, samt Foderkridtmel til billigste Dagspriser.

Foreninger indrømmes Rabat.

## Nivaagaards Teglværk.

Telf. Nivaa Nr. 9. Nivaa St

**Drænrør** i alle Dimensioner  
fra 2" til 15". — **Lerrør** med  
og uden Muffe fra 6" til 15".

— Forlang Tilbud. —

## J. C. HALVORSEN

Krogsgades Cementstøberi  
AARHUS

Kontor: Dannebrogsgade 20  
Telf. 5019—5020

Imprægn. Cementrør, anerk. af  
Autoriteterne som fuldstændig  
Erstatning for glass. Lerrør.  
Monierrør. Maskinstampede  
Rør. Brøndringe.  
Dagens billigste Pris.  
— — Forlang Tilbud. — —

## C. LANGBALLE & SØN

AARHUS KALKVÆRK

BYGNINGSKALK  
OG GØDNINGSKALK

Aktieselskabet

### Frederiksholms Tegl- og Kalkværker.

Hovedkontor: Vesterbrogade 12, København V. Tlf. Central 282

Mursten — Tagsten — Drainrør  
Kalk m. m.

## De forenede Kalkværker

Tlf. 25 **Thisted** Tlf. 25

Fabrikation af prima pul-  
veriseret Gødningskalk (97 %)   
samt pulveriseret brændt Kalk  
„**Separator Pulverkalk**“  
til saavel Gødnings- som Mu-  
rerbrug. — Billige Priser og  
fordelagtige Betingelser.  
Foreninger indrømmes Rabat.

Vore anerkendte

## - RØDE DRÆNRØR -

føres altid paa Lager fra 2" til 8".

Tilbud til Tjeneste.

A/S Gammelgaard Teglværk,  
Skive.  
Telefon 187.

## „KUSTOS“ KREATURFORSIKRINGSFORENING

STIFTET AF DANSKE LANDMÆND 1881  
FORSIKRER HESTE, KVÆG, FAAR OG SVIN  
KONTOR: HAVNEGADE 4, AARHUS TELEFON NR. 1300

## HØJSLEV TEGLVÆRKER

leverer

**PRIMA, RØDE DRAINRØR**

i Størrelse fra 2 til 8 Tommer.

Indhent Tilbud.

Tlf. Højslev 3.

## Drænrør.

Røde Drænrør fra 2" — 8" al-  
tid paa Lager. Forlang Tilbud.

1/8 Aalborg Teglværker.

Boulevarden 21 Telf. 24 & 305

## A/S Dansk Folkeforsikringsanstalt.

(Statsanerkendt og statskontrolleret.)  
Anker Heegaardsgade 13,  
København V.

Ingen Lægeattest.  
Præmien opkræves hver Uge.

## Kampmann & Herskind A/S

**Kul og Cokes Import**

Vestergade 2 København Telefon 2628

# DEN KONGELIGE PORCELAINSFABRIK & FAJANCEFABRIKEN ALUMINIA A/S



## KNUD

Spisestel

48 Dele Kr. 140,-

Kaffestel

28 Dele Kr. 61,-

Thestel

28 Dele Kr. 66,-

Faa s hos vore Forhandlere Landet over

## Husmandsbrandkassen for Danmark.

(Gensidig).

Ca. 136.000 Medlemmer  
Ca. 1015 Mill. Kr. Forsikringssum  
Reserver: Ca. 1,6 Million Kroner

**I Afdelingen for faste Ejendomme** optages alle Ejendomme paa Landet, naar Forsikringssummen ved Indtegnings- summen ved Indtegnings- summen ikke overstiger for blødt Tag 30,000 Kr., for blandet Tag 40,000 Kr. og for haardt Tag 50,000 Kr.

**I Afdelingen for Løsøre** optages: Løsøre beroende i faste Ejendomme overalt i Danmark, saavel paa Landet som i Stations- byer og Købstæder.

**I Tyende- og Ungdomsafdelingen** optages: Ejendele uden Hensyn til, hvor disse befinder sig i Danmark.

*Moderat Præmie.  
Kulant Behandling.  
Hurtig Afregning.*

Nærmere Oplysninger faas ved Henvendelse til Distriktsforstanderne, Sognetillidsmændene eller Hovedkontoret:

Nørrevoldgade 16  
København K.

Telefon 383

## UDRYD MUSENE

- SPRED RATIN SYGDOMMEN
- BLANDT SKAEDYRENE

Fordelen ved at bruge Ratin til Udryddelse af Mus i Skove ligger dels i Bakteriekulturens absolutte Dræbeevne overfor Markmus og Rødmus, dels i Smitten fra Mus til Mus, saaledes at det ikke alene er de Mus, der æder Ratin, men ogsaa de, der smittes af den, som dør. Følg nøje Brugsanvisningen, læg tilstrækkelig store Kvanta og fortsæt med systematiske Udlægninger Aar for Aar. Vi kan, om ønskes, efter nærmere Aftale levere Ratin tilberedt og pakket færdig til Brug. Nærmere Oplysninger sendes paa Forlangende.

## RATIN

Chr. d. 9s. Gade 5 København K. Telf. 3662-14362.

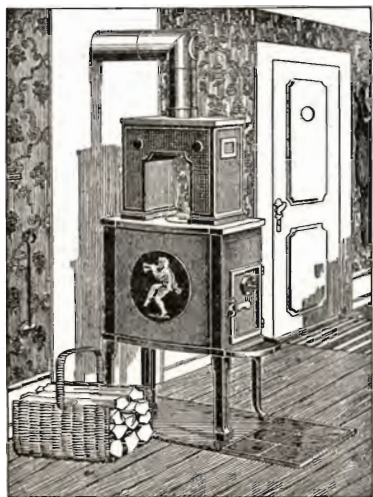
## HOLSTEBRO SVINESLAGTERI

HØJESTE DAGSPRIS BETALES FOR SVIN

TLF. NR. 40

UDSALGET NØRREGADE TLF. NR. 457

# „HESS“-BRÆNDEOVNEN



byder følgende Fordele:

Let Opstilling  
Bekvem og hurtig Optænding  
Nøjagtig Regulering  
Stort Fyrrum til langt Brænde  
Enkel Konstruktion  
Bekvem Rensning  
Stor Varmeevne

Leveres i 8 Størrelser  
Faas hos vore Forhandlere

## C. M. HESS' FABRIKKER $\frac{A}{S}$ -VEJLE

### Herning Hede- & Discontobank.

10—12 $\frac{1}{2}$ . 2 $\frac{1}{2}$ —5.  
Telefon 5, 273 og 720.

### Spare- og Laanekassen for Nyköbing Mors og Omegn.

Kontortid 10—12 og 2—4 $\frac{1}{2}$ .  
Telefon 20.

### A. Philipsen & Co., Viborg.

Maskinanlæg - Automobiler.  
Telefon 532—1064.  
Elektriske Anlæg - Vandværks-  
anlæg. Telefon 174—274.

Aktieselskabet

## AARHUUS PRIVATBANK

— stiftet 1871 —

Aarhus:  
Hovedkontor.

København:  
Nygade 1.

Aktiekapitalen & Reserver **ca. 17 Mill. Kr.**  
hæfter til Sikkerhed for alle Indskud.



# Ceres

ØL- & MINERALVANDE

## Andels-Anstalten Tryg

tegner alle Arter af Livsforsikringer.

Hovedkontor: Rosenørnsallé 1 — København.

AALBORG TAFFEL AKVAVIT.



# Hedeselskabets Tidsskrift.

Nr. 12.

15. December.

1935.

---

Indtrædende Medlemmer indtegnes hos Selskabets Forretningsførere. Medlemsbidraget er enten aarlig mindst 5 Kr. eller en Gang for alle mindst 100 Kr. Større Bidrag modtages gerne. Korrespondancer og Afhandlinger bedes sendt til Hedeselskabets Hovedkontor, Viborg. Selskabets Medlemmer anmodes om stadig at holde vedkommende Forretningsfører bekendt med deres Adresse.

Tidsskriftet udgaar 1 Gang om Maanedn og sendes uden Vederlag til Selskabets Medlemmer. Annonceer bedes sendt til Hedeselskabets Hovedkontor, Viborg. Annoncepris efter Aftale og Tilbud.

---

**Indhold:** Hedeselskabets Forretningsførere. — Landvinding i Vadehavet. — Moseindustrien og Hedeselskabet. — Hedens Opdyrkning og Bebyggelse. — Brændefyring i Centralvarmeanlæg. — Tilvirkningen af Tørv m. v. i 1935. — Fortegnelse over Hedeselskabets Repræsentanter og Bestyrelse.

---

## HEDESELSKABETS FORRETNINGSFØRERE.

Da Hedeselskabets mangeaarige Forretningsfører for *Støvring Distrikt*, Hr. Forstassistent *H. A. Fischer*, tidl. Hjedsbækgaard, nu Tarm, har ønsket sig fritaget for dette Hverv, er Forretningsførerhvervet for dette Distrikt herefter overdraget til Hr. Forstkandidat *C. G. Bech*, Hjedsbækgaard, Støvring.

## LANDVINDING I VADEHAVET.

Der har i den sidste Tid været skrevet en Del om Mulighederne for at iværksætte Landvindingsarbejder i den danske Del af Vadehavet, og disse Arbejder har naturlig nok været nævnt i Forbindelse med Bygning af en Dæmning fra Fastlandet til Rømø.

Det er gamle Tanker, som stadig dukker op paany; det er en Sag, som ofte drøftes Mand og Mand imellem herude paa Vestkysten, og man drøfter den ud fra det Kendskab til Naturens Spil, som Generationers Iagttagelse giver; man ved, at Marsken er en Gave fra Havet, en Aflejring af Havets Slik, som har fundet Sted i de naturlige Bugter, som dannedes her paa Kysten, da disse Egne for nogle Tusind Aar siden sank ned under Havets Overflade. I disse Bugter kunde Vandet falde til Ro, og de faste Stoffer — Klægen — faa Tid til at synke til Bunds og danne Marsken, der alene paa Slesvigs Vestkyst omfatter ca. 80000 ha.

Disse af Naturen skabte gunstige Forhold for Dannelsen af Marsken ophørte at eksistere samtidig med, at den naaede ud til den vestlige Ende af Geestaasene, og Kystlinien dermed blev „rettet ud“.

Stillet overfor denne Kendsgerning har den danske Regering allerede i 1847 bevilget de første Penge, 400 Rdlr., til Fremme af Landvindingen, og Resultaterne var saa gode, at Bevillingen efterhaanden blev større, og i 1860 var den 20-doblet. Efter 1864 har Tyskerne fortsat Arbejdet, og fra Tiden omkring Aarhundredskiftet til Krigens Udbrud i 1914 har man Syd for Grænsen ofret mange Penge paa Landvindingsarbejder. Under Krigen blev Arbejdet forsømt og delvis ødelagt, men efter Krigen tog man fat med fornyet Kraft, og navnlig i Løbet af de sidste 10 Aar har man sat ind med store Arbejdsstyrker og rigelige Pengemidler langs hele Nord søens Kyst og naaet forbavsende Resultater.

Man søger paa kunstig Vis at skabe Fortidens naturlige Bugter. Man bygger Dæmninger fra Fastlandet ud til Øerne i Vadehavet og forbinder disse indbyrdes ved andre Dæmninger. Til Sild har man bygget en Jernbanedæmning og til Nordstrand en Vejdæmning, som begge er saa høje, at de kan trodse Stormfloderne; de øvrige Dæmninger rager kun lidt op over daglig Vande og kan kun befærdes i Magsvejre og til Fods.

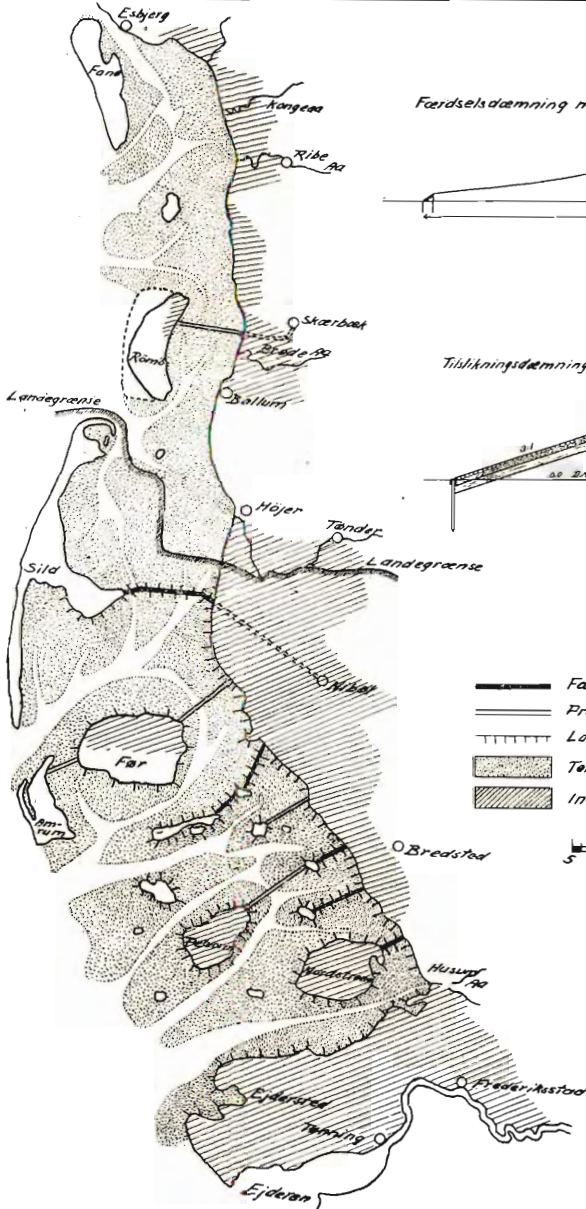
Alene paa Strækningen fra Grænsen til Husum indvindes der nu aarlig adskillige Hundrede Hektar nyt Marskland. Der indiges stadig nye Koge, hvor der oprettes en Mængde nye Hjem, og Tusinder af Hænder har stadig Arbejde, og man maa ikke underkende Betydningen af, at Sikkerheden for den i Marsken bosatte Befolkning stadig forøges ved de nye Dige anlæg.

Landvindingsarbejderne har altid haft Befolkningens levende Interesse herude paa Vestkysten, og Resultaterne Syd for Grænsen i Forbindelse med vort hjemlige Arbejdsløshedsproblem og forskellige andre Forhold har paany givet den Tanke Næring at faa disse Arbejder genoptaget med Statens Bistand, for ved et planmæssigt ledet Arbejde ogsaa at indvinde Arealerne i den danske Del af Vadehavet.

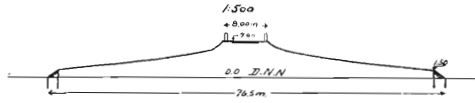
Hedeselskabets kulturtekniske Afdelings Kontor i Tønder har allerede tidligere udarbejdet Planer til Iværksættelse af Landvindingsarbejder paa Kysten udfør Skærbæk, og Regeringen stillede dengang i Udsigt at ville afholde Halvdelen af Omkostningerne ved Planens Gennemførelse.

I Betragtning af, at Ejendomsretten til det indvundne Land dels er i Hænderne paa private Lodsejere og Selskaber, dels i Hænderne paa et Digelag, maa Regeringens Tilbud siges at være overordentlig imødekommende, men paa Grund af de daarlige økonomiske Forhold var det alligevel ikke muligt for de interesserede Parter at fremskaffe den anden Halvdel af Omkostningerne.

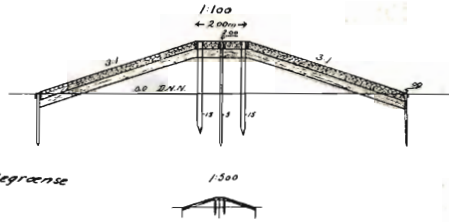
# LANDVINDING I VADEHAVET



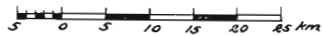
Færdigsdæmning mellem Rømø og Fastlandet



Tilvækningsdæmning mellem Rømø og Fastlandet



- Færdige Dæmninger
- == Projekterede —
- |||| Landvindingarbejder under Udførelse
- ▨ Tørt ved Lavvande
- ▧ Inddiget Marsk



Det danske Hedeselskabs  
kulturtekniske Afdeling.

Tønder d. 30/9 - 35

*H. J. Jacobsen*

Under disse Forhold kan man forstaa, at det er vanskeligt at opnaa noget ad privat Vej, og man har derfor udkastet den Tanke at formaa Staten til at tage Sagen i sin Haand og samtidig give Planen et større Indhold, saaledes at den kommer til at omfatte større Dele af Vadehavet, og som Basis for hele Planen har man tænkt sig Bygning af en Dæmning fra Fastlandet til Rømø, hvadenten det nu skal være en Færdselsdæmning, der samtidig kan knytte Rømøs 700 Beboere til det øvrige Danmark, eller det skal være en Dæmning, der kun tjener Landvindingens Interesse.

En Færdselsdæmning i Lighed med den, som Tyskerne har anlagt fra Fastlandet til Nordstrand, vil antagelig komme til at koste ca. 7,5 Million Kroner, medens en Dæmning for Tilslikning alene antagelig vil koste 4,3 Million Kroner.

Ved Bygning af en saadan Dæmning vil der i Forbindelse med Dæmningen til Sild skabes den mest ideelle Bugt for Tilslikning, som end ikke Tyskerne kan opvise Mage til. Der vil skabes de gunstigst mulige Forhold for Udførelsen af et Landvindingsarbejde, som kan beskæftige næsten ubegrænsede Arbejdsstyrker i Foraars- og Efteraarstiden samtidig med, at der kan indvindes umaadelige Arealer af den allerbedste Jord.

Som økonomisk Baggrund for saadanne Landvindingsarbejder kan man omtrentlig opstille følgende Overslag for Anlægsudgifterne for en Kilometer Kyststrækning, der omfatter et Areal paa ca. 40 ha:

Ca. 2000 lbd. m Laaninger og Faskingærder à 8 Kr. =	16000 Kr.
„ 40000 „ „ Grøfter à 0,30 Kr. ....	= 12000 „
Administration, Tilsyn m. m. ....	= 2000 „
	<u>Ialt 30000 Kr.</u>

Deraf vil ca. 90 % eller 27000 Kr. være Arbejds løn, hvilket svarer til ca. 3200 Arbejdsdage.

Vedligeholdelsesarbejderne, som nødvendigvis maa strække sig over en kortere eller længere Aarrække efter Tilslikningens Intensitet det paagældende Sted, vil antagelig medføre en aarlig Bekostning paa ca. 20 % af Anlægsudgifterne og fordre ca. 650 Arbejdsdage aarlig for hver Kilometer Kyststrækning.

I Overslaget er ikke medregnet Udgifterne til Anlæg og Vedligeholdelse af Dæmningen, fordi den dels samtidig tjener andre Formaal end Landvinding, idet den f. Eks. erstatter den nuværende usikre og besværlige Forbindelse med Rømø, dels bør disse Udgifter ikke paalægges en enkelt Del af Anlægene, men det samlede Resultat af Arbejdet, som vil vise sig ad Aare. Paa den



anden Side er der heller ikke taget Hensyn til den Vinding, som det vil betyde for Samfundet at faa produktivt Arbejde sat i Gang, og som alene i Penge kan sættes til ca. 2,50 Kr. pr. Arbejdsdag.

Da der alene mellem Rømø og Fastlandet kan iværksættes Landvindingsarbejde over en Strækning af ca. 50 km, hvorved man fra tre Sider angriber et Areal af Vadehavet paa ca. 10000 ha, — og Arbejdet kan udvides baade mod Nord og Syd —, vil man se, at der herigennem gives Mulighed for Beskæftigelse, som ingenlunde kan kaldes uproduktiv, og hvorved kan opnaas Resultater, der vil være baade ønskelige og nødvendige af andre Grunde end rent beskæftigelsesmæssige.

Vi nærmer os hastigt den Dag, da man ogsaa her i Landet nødes til at udstykke og bebygge Marsken, som jo for Størstedelen er inddiget og for en stor Del afvandet tilstrækkeligt til at kunne inddrages under det rationelle Landbrug.

Med de nuværende Havdiger kan der være Tvivl om, hvorvidt en saadan Udstykning og Bebyggelse kan kaldes forsvarlig. Allevegne — baade i Tyskland og Holland — søger man at beskytte Marskbebyggelsen enten ved to Diger eller ved en Forstærkning af det yderste Dige med Stenglacis eller paa anden Maade. Nødvendigheden af saadanne Sikringsforanstaltninger har atter vist sig, da der under den sidste Stormflod for faa Dage siden strandede et Skib paa Kysten udfor Ballum. Der var intet Dige det paagældende Sted, og Strandingen forløb efter Omstændighederne heldigt, uden Tab af Menneskeliv. Men man behøver blot at tænke sig denne Stranding ske et Stykke længere mod Nord eller mod Syd, hvor der findes Havdiger, som maaske ikke vilde have været i Stand til at modstaa Skibets Hug. Et Digebrud vil under de nuværende Forhold medføre Tab af umaadelige Værdier, men med en bebygget Marsk vil det tillige sandsynlig medføre Tab af Menneskeliv.

Her i Landet findes endnu intet Tegn paa, at man tænker paa at foretage lignende Foranstaltninger som i Holland og Tyskland for at sikre Marskens Bebyggelse, men Spørgsmaalet vil uden Tvivl før eller senere melde sig, og da er det ønskeligt, at vi har et Forland, som kan danne Basis for nye Digeanlæg til Sikring af en bebygget Marsk.

Endelig maa vi ikke glemme, at vi har en Tradition, som vi ikke maa bryde, at det er Danmark, som først har sat sin Spade i Vadehavet herude paa Slesvigs Vestkyst.

*Th. Q. Jacobsen,*  
Ingeniør, Tønder.

## MOSEINDUSTRIEN OG HEDESELSKABET.

Da der for nylig fra enkelte Sider er rettet en Kritik mod Hedeselskabet for Mangel paa Interesse og Initiativ med Hensyn til den Del af Hedeselskabets Virksomhed, der vedrører vore Mosers industrielle Udnyttelse, skal der i det følgende gives en kort Redegørelse for den stedfundne Udvikling paa dette Omraade.

Ifølge Overenskomst med Hedeselskabet ophævedes Moseselskabet den 31. December 1909, og dets Virksomhed henlagdes med Landbrugsministeriets Billigelse under Hedeselskabet, idet der indenfor dette den 1. Januar 1910 oprettedes en særskilt Afdeling for Moseindustri.

Den første Leder af Hedeselskabets Moseindustriafdeling var Ritmester M. Rahbek, og som Medarbejdere havde han Ingeniør cand. polyt. Tylvad, der forestod Laboratoriarbejdet, og Assistent J. Rasmussen. Efter Ritmesterens Død i September 1910 varetog Hedeselskabets Direktør Ledelsen indtil 1. Januar 1911. Fra dette Tidspunkt overdroges Ledelsen til daværende Magister A. Mentz, der i en Aarrække havde været ansat under Hedeselskabets Mose- og Engafdeling.

I de første Aar bestod Arbejdet i Rekognoscering af Moser og Kær samt særlige Undersøgelser af Moser med industriel Udnyttelse for Øje, dels i Forbindelse med Overslag over Anlæg og Drift af Tørreværker, dels uden saadant. Endvidere blev der udarbejdet en aarlig Statistik over Tilvirkning af Brændtørv og Tørvestrøelse.

Særlig i Aarene 1913 og 1914 foretoges en Række Fyringsforsøg med Kakkelovne af dansk Fabrikat.

Fra Aaret 1910 og indtil Krigens Begyndelse var Produktionen af Maskintørv omved 200 Millioner Tørv aarlig, men i de følgende Aar fandt der en stærk Stigning Sted, der naaede sit Maksimum i 1918, da der blev fremstillet 2030 Millioner Maskintørv. Derefter gik Antallet allerede i 1919—1920 ned til ca. 1200 Millioner, og Nedgangen blev fortsat i de følgende Aar indtil 1928, dog med mindre Stigninger i 1923 og 1925. Siden den Tid har den aarlige Produktion af Maskintørv som Regel holdt sig i Nærheden af 300 Millioner.

Ved Siden af denne Fabrikation fandt der en meget stor Tilvirkning Sted af Skæretørv.

I Aaret 1923 skete der en Ændring med Hensyn til Afdelingens Ledelse, idet Dr. phil. A. Mentz fratraadte paa Grund af sin Udnævnelse til Professor ved Landbohøjskolen og afløstes

af Afdelingsleder Westergaard. Samme Aar blev daværende Assistent Th. Tøttrup ansat som honorarlønnet Konsulent ved Afdelingen, idet Assistent Rasmussen var fratraadt nogle Aar i Forvejen for at gaa over i privat Virksomhed. Ingeniør Tylvad udførte stadig Analysearbejdet og forestod tillige Fyringsforsøgene.

Forinden Professor Mentz forlod Hedeselskabet, havde han tilrettelagt en Undersøgelse af Landets Eng- og Mosearealer. Som Grundlag for dette Arbejde blev benyttet en i Aarene 1919—1921 af Hedeselskabet foretagen Rekognoscering omfattende Landets større Mosearealer. De efter den Tid udførte Undersøgelser gaar ud paa gennem en Klassificering at angive en samlet Arealoversigt og Plan for Benyttelsen af Danmarks Moser, og den omfatter alle Mosearealer over 5 ha.

Som nævnt blev Hr. Tøttrup ansat som Tørvekonsulent i 1923, og hans Opgave skulde være at bistaa Tørvefabrikanterne i deres Virksomhed, ligesom Konsulenten skulde yde Bistand ved Handel med Tørv (se Hedeselskabets Tidsskrift Nr. 22/1921). Det viste sig imidlertid, at Konsulentens Arbejdskraft ikke blev udnyttet, og den konsultatoriske Virksomhed gik hurtigt ret stærkt tilbage. Allerede i 1926 indgik der kun 3 Begæring om Undersøgelser af Moser og 1 Anmodning om Udarbejdelse af Projekt, ligesom Korrespondancen dette Aar var reduceret til ca. 20 udgaaende Breve. I Aarene indtil 1929 var der lidt at gøre med at skaffe Oplysninger om Tørvefabrikanter, der ønskede Driftslaan fra Staten, ligesom der blev ydet Assistance ved enkelte Vurderingsforretninger og ved et Par Udstillinger, Opgaver der dog kun krævede forholdsvis ringe Tid.

Tørvefabrikanterne syntes derfor ikke at have synderlig Brug for Konsulentens Bistand.

I Aaret 1929 blev der som bekendt indført en ny Ordning af Hedeselskabets Administrationforhold, og ved samme Lejlighed blev Moseindustriafdelingen ophævet som selvstændig Afdeling og dens Funktioner henlagt under Afdelingen for Undersøgelser og Forsøg.

I den følgende Periode blev den aarlige Oversigt over Tørveproduktionen stadig tilvejebragt, men Begæringerne udefra om Bistand paa det moseindustrielle Omraade vedblev iøvrigt at gaa meget sparsomt ind, og Tørvekonsulenten blev derfor beskæftiget i Laboratoriet ved Moseundersøgelser og ved Kalktrangsundersøgelserne, der efterhaanden udkrævede forøget Arbejdskraft.

I disse Aar blev der af Ministeriet forlangt Besparelser paa Hedeselskabets Budget, og det fandtes derfor naturligt af de nævnte Grunde at nedsætte Udgifterne til den anførte konsulta-

toriske Virksomhed. Hensigten var da, at Moseundersøgelserne, som er tillagt stor Betydning, skulde fremmes efter Tid og Lejlighed. Dette Arbejde er forøvrigt gennemført i Ringkøbing, Ribe, Vejle, Aarhus og Randers Amter og har omfattet ca. 42500 ha Mose, ligesom Markarbejdet desuden er afsluttet i Thisted Amt og i Hovedsagen i Haderslev, Sønderborg, Aabenraa, Aalborg og Viborg Amter.

Fra 1. Marts 1933 overtog Konsulent Tøttrup anden Stilling, og det blev derefter nødvendigt at faa en Forhandling med Foreningen af jyske Tørvefabrikanter om, hvordan man skulde indrette sig med Hensyn til den Virksomhed, der var varetaget af Hr. Tøttrup. Ved et Møde den 23. Januar 1935 med Tørvefabrikantforeningens Bestyrelse blev der fra Hedeselskabets Side gjort Rede for Udviklingen med Hensyn til den nævnte konsultatoriske Virksomhed, og i en Forhandling om Sagen udtalte Fabrikantforeningens Formand, at man ikke for Tiden var interesseret i at faa ansat en ny Mand, idet det erkendtes, at de Opgaver, som de sidste Aar havde frembudt, ikke berettigede store Udgifter. I Betragtning af, at der altsaa ikke i en Aarrække havde været Arbejde af Betydning ved Projektering af nye Tørveanlæg, kunde man derfor tiltræde en Ordning, hvorefter Hedeselskabet skulde foretage den tekniske Undersøgelse af Moserne som hidtil, medens Foreningen indtil videre vilde stille praktisk Erfaring til Raadighed ved eventuelle nye Anlæg.

Denne Aftale staar stadig ved Magt.

Ved det samme Møde blev der forøvrigt af Tørvefabrikantforeningen nedsat et Udvalg til sammen med Hedeselskabet at drøfte Spørgsmaal, der er af Interesse for saavel Foreningen som Hedeselskabet, idet der selvsagt fremdeles er faglige Problemer vedrørende Mosernes industrielle Udnyttelse, som kan tages op til Forhandling og Undersøgelse. Det er ikke Hedeselskabets Mening, at Opgaver paa dette Omraade skal overses eller lægges hen.

Viborg i December 1935.

*Fridlev Thøgersen*

## HEDENS OPDYRKNING OG BEBYGGELSE.

*Forhøjelserne af Statens Bevilling til Hedebruget har virket stærkt fremmende for Opdykningsarbejdet og for Oprettelse af nye Hjem.*

Hedebrugets Hovedbestyrelse holdt den 25. November Møde i Herning. Paa Mødet blev der bl. a. givet en Oversigt over de



# C. M. Pay:

## „Fuglejagten med Hønsehund“

Det er fjerde Udgave af „Hund og Jæger“. Bogen er helt gennemarbejdet og forøget til det dobbelte.

Ogsaa Billedstoffet er fornyet. Siden 1904, da første Oplag udsendtes, har Forfatteren høstet adskillig ny Erfaring paa Jagtens Omraade og samlet saa meget nyt Stof, at han har kunnet bringe sin Bog up to date. Det er nu en stor og smuk Bog, der vil glæde alle Jagtinteresserede. Uindbundet 7 Kr. 50 Øre, indb. i Læred 10 Kr.

### Af Indholdet:

Valg af Hund  
Valg af smaa Hvalpe  
Dressuren  
Sekundering  
Apportering  
Rapportering  
Den spolerede Hund  
Skovsneppen  
Bekkasiner  
Fasaner  
Om Vildtets Fært  
Arvelighed  
Om Skydning  
Jagtprøver  
Vildtets Bevarelse

## Andre Bøger for Jægere

### Haandbog for Jægere.

Dette store Værk er nu afsluttet. Haandbogen, der er enestaaende i sin Art, hjælper Jægeren til at udøve sin Idræt paa bedre Maade og med større Resultater. Komplet koster den 33.00 uindb., 45.00 indb. med Skindryg. Der udstedes Gavekort paa Værket i enhver Boghandel.

### Ludvig Svendsen: Fuglenes Ø i Øresund.

Lige udenfor København ligger Saltholmen, paa det nærmeste uberørt og ukendt, et Paradis af Grønt og Græs for Tusinder af Fugle. Ludvig Svendsen fortæller om Øens Historie og om dens mange Fuglearter. For alle Fuglevenner og Jægere. Rigt illustreret. 3.75.

### Ud i Naturen.

Ekskursions- og Lejrskolebog med Oplysninger om, hvad Børn og Unge ude i Naturen kan lære om Geologi, Arkæologi, Historie, Naturfagene m. v. Illustr. 3.50.

### Per Olof Swanberg: Krankesjön.

Maager, Ænder, Drosselrørssangere, Lappedykkere, Blishøns, Rørspurve, Sivsangere, Troldænder, Svaner, Rovfugle m. v. i Tekst og Billeder. 6.75, indb. 8.75.

### Ludvig Svendsen: Dagbog for Jægere og Lystfiskere.

Med nyttige Oplysninger og rigelig Plads til Notater. Hører med til en Jægers Udrustning. Indb. 2.00.

### Valdemar Rørdam: Jagtens Eventyr i Danmark.

Med Tegninger af Johannes Larsen. 5.75, kart. 7.00, indbunden i Helskind 10.75.

### L. P. Olsen: Markprøver.

En Bog for Jægere og Hundeejere. Det er den første danske Bog om Emnet. Den er illustreret. Forfatteren er kendt for sin omfattende Virksomhed i Fagkredse. 5.75.

### L. P. Olsen: Pointeren.

Pointerens Historie, Udseende og Bygning, Vejledning i Avl og Opdræt samt Raad mod de almindeligst forekommende Sygdomme. Illustr. 4.00.

### Jacob Meyer: Hønsehundens Dressur.

Forfatteren fortæller kortfattet og letforstaaeligt, hvorledes han uden Pisk og Korahalsbaand gennemfører Dressuren af Fuglehunde. Illustreret. 1.75.

GYLDENDAL

A/s **Varde Staalværk, Varde.**

1. Kl. Staalstøbegods til Tip-  
vognshjul, Bremseklodser og  
andet Entreprenørmateriel. —

Ildbestandigt „Vardan“. — Manganstaal.

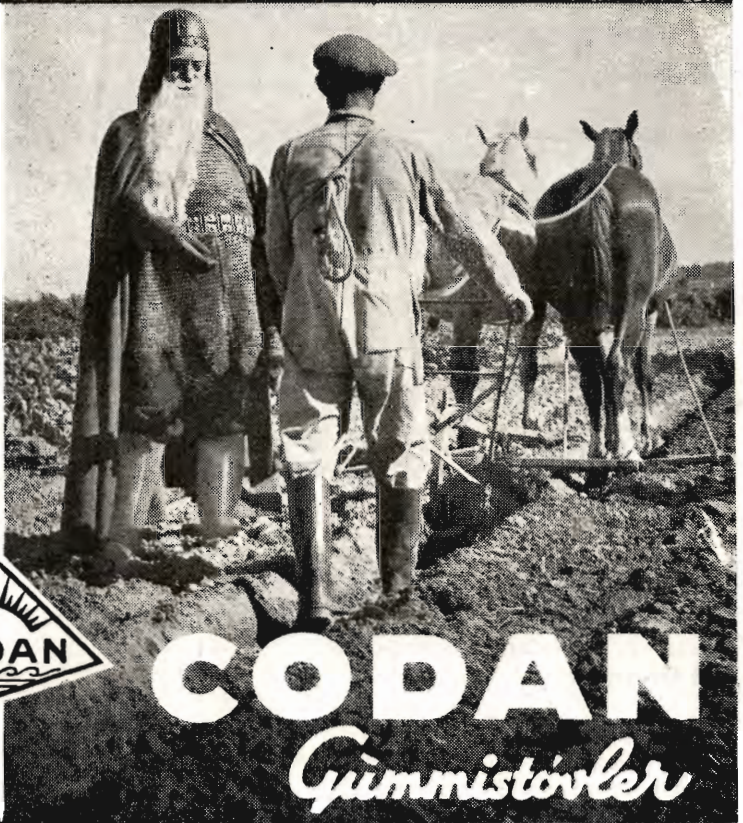
**Varde Bank**

Esbjerg Afdeling

Kongensgade 62  
og Fiskerihavnen

Du Bonde, der bag Ploven  
gaar,  
mens Blæst og Byge mod  
dig slaar,  
vær dansk køb dansk fra  
Top til Taa,  
træk danske CODAN-Støv-  
ler paa,  
saa holdes Foden varm  
og tør,  
saa holder ogsaa dit Humør!

**HOLGER DANSKE**



**CODAN**  
*Gummistøvler*

Aktieselskabet

**Vejle Bolte-  
& Møtrikfabrik.**

Grundlagt 1899.

Telefoner:  
Kontor 93 & 1093.  
Fabrik 2120 (2 Linier).

Telegr.-Adr.:  
Boltefabriken.

**Alle Slags Bolte Skruer,  
og Skinnespiger.**

Leverandør til  
De danske Statsbaner.

**CEMENT**



**PORTLAND-CEMENT**

i prima Kvalitet; 28 Døgns Trykstyrken af  
en tilfældig Prøve fra Fabrikkernes normale  
Lager: 597 kg/cm<sup>2</sup>.

**DANSK CEMENT CENTRAL**

# Hedeselskabets Tidsskrift

1935.

(56. Aargang.)

---

Udgivet af

Det danske Hedeselskab.

---

Redigeret af

Afdelingsleder *N. Basse* og  
Direktør, Skovrider *C. E. Flensborg*.

---



**Viborg.**

Carlo Mortensens Bogtrykkeri, Viborg.

1935.





## INDHOLD.

A. Administration.	Side
I Anledning af Aarsskiftet. Ved Chr. Lüttichau og C. E. Flensborg . . .	1
Gaver til Hedeselskabet . . . . .	4
Uddeling af Legater til Hededyrkere . . . . .	30
Understøttelsesfondet for Hedeselskabets Tjenestemænd . . . . .	40
Hedeselskabets Forretningsførere . . . . .	77, 191, 239, 257
Hedeselskabets aarlige Repræsentantskabsmøde . . . . .	77, 125, 152
Repræsentantvalgene til Det danske Hedeselskab i 1935. . . . .	105, 147, 203
Nye Bevillinger til Hedeselskabet . . . . .	125
Forslag til Repræsentantvalgene . . . . .	149
Hedeselskabets Bestyrelse . . . . .	219
Fortegnelse over Hedeselskabets Repræsentanter og Bestyrelse . . . . .	271
<b>B. Plantning og Skovvæsen.</b>	
Hedeskovenes Foryngelse: Bjergfyrbekvoksninger paa Hedebund og deres Foryngelse. Ved E. C. L. Løfting . . . . .	48
Viborg nye Amtsplantage . . . . .	70
De danske Skoves Vurdering til Grundskyld og Ejendomsskyld. Ved has. Statsskovene 1933—34. Ved Fr. Piper . . . . .	71
Bekæmpelse af den store brune Snudebille, <i>hylobius abietis</i> . . . . .	90
Et Arbejde for Forskønnelse af det vestjydske Landskab. Ved H. Øllgaard . . . . .	91
Skovende-Starup Plantage. Ved Chr. Højbjerg . . . . .	97
Nye Plantagearealer . . . . .	116
De samvirkende Plantningsforeningers Aarsmøde . . . . .	123, 143, 254
Et stort Læplantningsforetagende. Ved H. K. Hansen . . . . .	131
Løvtræbælterne ved Birkelse. Ved A. Horneman . . . . .	135
En Rejse i de svenske Skove 1934. Ved Johs. Th. Bavngaard 197, 210, 219 239 (Sluttet).	140
<b>C. Grundforbedring, Mose- og Engkultur.</b>	
Iddigning og kunstig Afvanding af Engene ved Skive Jernbanestation. Ved Frode Ebert . . . . .	13
Grundforbedringsloven af $\frac{31}{3}$ 1933 fornyet. Ved N. B. . . . .	20
Mergelarbejdet 1934. Ved J. P. Olesen . . . . .	25
Landstingsmand Jørgen Berthelsens Legat . . . . .	31
Sølvvarefabrikant O. Poulsen og Hustrus Legat . . . . .	38
Nyere Resultater fra Hedeselskabets Dræningsforsøg. Ved Fridlev Thøgersen . . . . .	107
De danske Mergelselskaber Ved J. P. O. . . . .	195
Studier over Ionbytningsprocessen med særligt Henblik paa Agrikulturkemi- kemien. Ved Thorkil Mogensen . . . . .	229
Afvandingsarbejder i Thy. Ved C. V. Schledermann Larsen . . . . .	246
Landvinding i Vadehavet. Ved Th. Q. Jacobsen . . . . .	257
Hedens Opdyrkning og Bebyggelse . . . . .	264
<b>D. Moseindustri.</b>	
Tilvirkningen af Tørv m. v. i 1934. Ved Fridlev Thøgersen . . . . .	94
Moseindustrien og Hedeselskabet. Ved Fridlev Thøgersen . . . . .	262
Tilvirkningen af Tørv m. v. i 1935. Ved Fridlev Thøgersen . . . . .	268

<b>E. Litteratur.</b>	<b>Side</b>
Svend Fleuron: En Raabuks Hændelser. Ved has . . . . .	24
A. Mentz: Danske Græsser og andre græsagtige Planter. Ved N. C. Nielsen	102
Chr. Dalgas: Livserindringer og Erfaringer, særlig vedrørende Heden og Hedeselskabet . . . . .	119
Ludvig Svendsen: Fuglenes Ø i Øresund . . . . .	123
Resultater af et fireaarigt Kalkforsøg paa nyopdyrket Hede. Ved N. C. Nielsen . . . . .	141
„Vore Haver“. Ved has. . . . .	237
<b>F. Dødsfald.</b>	
Phv. Skovrider J. C. Sørensen. Ved C. E. Flensborg . . . . .	41
Professor A. M. T. Westermann. Ved Aage Feilberg . . . . .	43
Valgmenighedspræst Enevold Terkelsen. Ved Chr. Dalgas. . . . .	73
Christian Løfting. Ved A. Horneman . . . . .	75
Gaardejer Lambert Hansen, Darum . . . . .	130
<b>G. Forskelligt.</b>	
Selskabet „Hedebruget“. Radioforedrag af L. Nørskov . . . . .	4
Hedeselskabets Sommerhuse. Ved has. . . . .	20
En ny Brændeovn. Ved has. . . . .	23
Mindre Meddelelser:	
Valg af Tilsynsmænd ved Hedeseiskabets Forsørgelseskasse . . . . .	24
Kursus til Uddannelse af Dræningsmestre . . . . .	24
Legat af „Landbrugets Studiefond“ . . . . .	24
Sverrigs Skovbrugs og Træindustrilønninger . . . . .	72
Det italienske Skovbrugs Reorganisation . . . . .	72
Vorup og Hedelund Plantagers 40 Aars Jubilæum . . . . .	72
Ny Havebrugskonsulent . . . . .	72
Morsø Kalkselskabs Festskrift . . . . .	104
Bevilling til Ophjælning af Urfuglebestanden . . . . .	104
Fremstilling af Træsukker eller Træsuktermelasse . . . . .	104
De samv. landøkonomiske Foreninger i Ringkøbing Amt. 100 Aars Jubilæums-Skrift . . . . .	104
25 Aars Jubilæum ved Hedeselskabet . . . . .	124, 146
Mindesmærke for Forstander L. P. Jacobsen, Tylstrup . . . . .	124
Ordensdekoration . . . . .	124
Nordiske Jordbrugsforskeres Kongres . . . . .	124
Havetidsskriftet „Vore Haver“ . . . . .	146
Ræbildfesten . . . . .	190
De danske Mergelselskaber . . . . .	190
Udstilling af Plantageprodukter . . . . .	190
En Tørvefilm . . . . .	202
Finska Mosskulturföreningens Aarsbok 1934 . . . . .	202
Beretning 1929—34 fra den finske forstvidenskabelige Forsknings- anstalt . . . . .	202
Det kgl. danske Landhusholdningsselskabs Aarsberetning 1934—35	202
Dansk Plantageforsikringsforenings Aarsmøde . . . . .	202
Beretning om den 4. nordiske Skovkongres 1934 . . . . .	218
„Hvedeudvalget“s Beretning . . . . .	218

	Side
„Den danske Skovbrugs-Litteratur indtil 1925“ . . . . .	218
Aarhus Rotary-Klub paa Hedetur . . . . .	238
Det norske Skovselskabs Aarsberetning 1934 . . . . .	238
Landbrugsraadets Beretning 1934 . . . . .	238
Udnævnelse til Medlem af Bøgetræ-Udvalget . . . . .	238
Det dansk-islandske Nævns Besøg . . . . .	238
Skovfoged Poul Andersen . . . . .	256
Merglingsarbejdet paa Sorøegnen . . . . .	256
Rapid-Cement . . . . .	256
Den internationale Skovunions Kongres i Ungarn . . . . .	256
Skovbrande i Sverrig 1934 . . . . .	256
Centralvarme med Brændefyring. Ved Aksel Thyssen . . . . .	65
Erindringer om Oberstløjtnant E. M. Dalgas. Ved E. K. Thyssen . . . . .	77
Til Overvejelse. Ved Møller Jensen . . . . .	103
Farlig Hede- og Plantagebrand. Ved has . . . . .	114
Forøget Bevilling til Hedebruget . . . . .	129
Til Overvejelse. Ved Elna Borch . . . . .	189
Rettelser . . . . .	190
Hedebrugets Aarsmøde . . . . .	191
Drænrør af Træ. Ved J. M. Jakobsen . . . . .	201
Dansk Plantageforsikringsforenings Aarsmøde 1935 . . . . .	204
En Hedetur. Ved has . . . . .	218
Brændefyring i Centralvarmeanlæg . . . . .	265

## FORFATTERFORTEGNELSE.

B., N.: Grundforbedringsloven af 31. Marts 1933 fornyet . . . . .	20
Bavngaard, Johs, Th.: En Rejse i de svenske Skove 1934. 197, 210, 219, 239 (Sluttet).	
Borch, Elna: Til Overvejelse . . . . .	189
Dalgas, Chr.: Valgmenighedspræst Enevold Terkelsen . . . . .	73
Ebert, Frode: Inddigning og kunstig Afvanding af Engene ved Skive Jernbanestation . . . . .	13
Feilberg, Aage: Professor A. M. T. Westermann . . . . .	43
Flensborg, C. E. og Chr. Lüttichau: I Anledning af Aarsskiftet . . . . .	1
Flensborg, C. E.: Fhv. Skovrider J. C. Sørensen . . . . .	42
Hansen, H. K.: Et stort Læplantningsforetagende . . . . .	135
has.=Har. Skodshøj: Hedeselskabets Sommerhuse . . . . .	20
„ En ny Brændeovn . . . . .	23
„ Litteratur: Svend Fleuron: En Raabuks Hændelser . . . . .	24
„ De danske Skoves Vurdering til Grundskyld og Ejendomsskyld . . . . .	71
„ Farlig Hede og Plantagebrand . . . . .	114
„ En Hedetur . . . . .	218
„ Litteratur: Vore Haver . . . . .	237
„ Aarhus Rotary-Klub paa Hedetur . . . . .	238
Horneman, A: Christian Løfting . . . . .	75
„ Løvtræbælterne ved Birkelse . . . . .	140
Højbjerg, Chr.: Skovende-Starup Plantage . . . . .	116

	Side
Jacobsen, Th. Q.: Landvinding i Vadehavet . . . . .	257
Jakobsen, J. M.: Drænrør af Træ . . . . .	201
Jensen, C. F.: Rettelse. De samvirkende Plantningsforeningers Aarsmøde	190
Jensen, Møller: Til Overvejelse . . . . .	103
Larsen, C. V. Schledermann: Afvandingsarbejder i Thy . . . . .	246
Lüttichau, Chr. og C. E. Flensborg: I Anledning af Aarsskiftet . . . . .	1
Mogensen, Thorkil: Studier over Ionbytningsprocessen med særligt Henblik paa Agrikulturkemien . . . . .	229
Nielsen, N. C.: Litteratur: A. Mentz: Danske Græsser og andre græseagtige Planter . . . . .	102
"    do.: Resultater af et fireaarigt Kalkforsøg paa nyopdyrket Hede . . . . .	141
Nørskov, L.: Selskabet „Hedebruget“ (Radioforedrag) . . . . .	4
O., J. P.: De danske Mergelselskaber . . . . .	195
Olesen, J. P.: Mergelarbejdet 1934 . . . . .	25
Piper, Fr.: Statsskovene 1933—34 . . . . .	90
Thøgersen, Fridlev: Tilvirkningen af Tørv m. v. i 1934 . . . . .	94
"    Nyere Resultater fra Hedeselskabets Dræningsforsøg	107
"    Moseindustrien og Hedeselskabet . . . . .	262
"    Tilvirkningen af Tørv m. v. i 1935 . . . . .	268
Thyssen, Aksel: Centralvarme med Brændefyring . . . . .	65
Thyssen, E. K.: Erindringer om Oberstløjtnant E. M. Dalgas . . . . .	77
Øllgaard, H.: Et Arbejde for Forskønnelse af det vestjydske Landskab	97

---

## FIGURFORTEGNELSE.

---

Dommer V. N. Esmann . . . . .	8
Direktør J. Westergaard . . . . .	9
Landbrugsminister Anders Nielsen . . . . .	11
Kort over Engene ved Skive . . . . .	14
Skive Enge: Transportbaandet i Arbejde . . . . .	15
"    "    Digearbejdet Øst for Engvejsbroen . . . . .	15
"    "    Diget, endnu ikke afreguleret . . . . .	16
"    "    Pumpehuset . . . . .	17
"    "    Efteraarbillede af Afvandingsarealet . . . . .	18
"    "    Afvandingsarealet under Højvande . . . . .	19
Hedeselskabets Sommerhus uden for Forum . . . . .	21
"    "    inde i Forum . . . . .	22
Interiør fra Sommerhuset . . . . .	22
Brændeovn fra A/S Junchers Savværk i Køge . . . . .	23
Mergellæsning med „Grab“ ved Bønderby Mergelleje . . . . .	27
Kjøbsted Mergelgrav 1934 . . . . .	28
Hovedlinier for Nordvestvendssyl Mergelselskab . . . . .	29
Fhv. Skovrider J. C. Sørensen . . . . .	41
Professor A. M. T. Westermann . . . . .	44
Grøn Douglasie plantet under Fransk Bjergfyr. Gludsted Plantage . . . . .	50
Bøg saaet under Fransk Bjergfyr. Gludsted Plantage . . . . .	51
Rødgran plantet under Bjergfyrskærm. Tastum Plantage . . . . .	52
Rødgran plantet efter afdrevet Bjergfyr. Tastum Plantage . . . . .	53

	Side
Japansk Lærk plantet under Bjergfyr. Klosterhede Plantage . . . . .	54
Rødgran med Bjergfyrindblanding. Klosterhede Plantage . . . . .	55
Rødgran plantet under Fransk Bjergfyr. Gludsted Plantage . . . . .	56
Rødgran plantet paa Krigshugst. 1917—18. Gludsted Plantage . . . . .	57
18—20aarig Rødgran plantet under Skærm. Holstebro Plantage . . . . .	59
25aarig Rødgran og Ædeigran plantet under Skærm. Ulfborg Plantage	59
22aarig Bøg og Ædelgran. Bjergfyrunderplantning. Sir-Lyngbjerg Plantage	60
Rødgran plantet paa uren Bund under Fransk Bjergfyr. Holt Plantage	60
25aarig Bjergfyrbevoksning forberedt til Underplantning. Gatten Plantage	61
Hedeselskabets Plantehakke og Plantebor fra Klosterhedens Distrikt . . .	63
Rødgran og Sitkagran plantet under usikker Skærm. Guldborgland Plantage	64
Norsk Brændeovn fra 1796 . . . . .	65
Mindre Staalpladekedel til Træfyring fra A/S Vølund . . . . .	65
Større Staalpladekedel fra A/S Vølund, kombineret til Fyring med Træ	67
De gamles Hjem i Æbeltoft . . . . .	67
Den brændefyrede Kedel paa De gamles Hjem i Æbeltoft . . . . .	68
Brændekomfur fra A/S C. M. Hess, Vejle . . . . .	69
Valgmenighedspræst Enevold Terkelsen . . . . .	73
Christian Løfting . . . . .	75
Sdr. Omme Præstegaard 1891 . . . . .	81
Tinghøjene . . . . .	84
Maren Dørflers Ejendom i Grindsted i 1895 . . . . .	87
Grafisk Oversigt over Produktionen af Maskintørv 1910—34 . . . . .	96
Bepantede Mergelgrave. Ølgod 1934 . . . . .	97
Et Anlæg paa Grindstedegnen i Bjergfyrplantage . . . . .	98
Skolebørn planter Anlæg i Bjergfyrplantage . . . . .	99
Indkørsel med Allé af Pyramideelm . . . . .	100
Enligtstaaende Graappøpel . . . . .	101
Plan for Dræningsforsøget i Kvorning . . . . .	107
Forsøgsarealet i Kvorning . . . . .	108
Bygplanter 1929 fra drænet og udrænet Jord . . . . .	110
Runkelroer 1931 fra drænet og udrænet Jord . . . . .	110
Hvedemark 27. April 1935 fra drænet og udrænet Jord . . . . .	111
Yngre Contortaplantning hærget af Ild . . . . .	114
Ca. 20aarigt Granbælte raseret af Ild . . . . .	115
Mindesten for P. L. Hundebøll, Starup . . . . .	118
Fra Birkebæk Have . . . . .	120
J. C. Christensen taler i Birkebæk Have . . . . .	121
Fra Hølluud Søgaard 1923 . . . . .	122
Et ældre Billede fra Over Feldborg . . . . .	136
Fra Over Feldborg-Egnen for 25 Aar siden . . . . .	139
Løvtræbælte ved Birkelse . . . . .	140
Repræsentantmødets Deltagere 1935 . . . . .	159
Kortskitse over Aamosen . . . . .	166
Gravemaskinen arbejder i Halleby Aa . . . . .	171, 175
Halleby Aa nedenfor Bromølle, Sikringsarbejder . . . . .	175
Fra Hanerup Mergelleje . . . . .	180
Deltagere i Udflugten ved Aarsmødet 1935 . . . . .	187
Udsigt fra et Vagttaarn i Hälsingland . . . . .	198
Fremspringende Grundfjeld. Uddeholm Skogselskap . . . . .	199
Forstmästar Lindmann og Frue foran deres Bolig . . . . .	200
Hus til Vinterbeboelse for Skovarbejdere. Hälsingland . . . . .	211

	Side
Moderne Fældredskaber samt Afbarkningsspade . . . . .	211
Oplægning i „Rees“, Ljusdal, Hälsingland . . . . .	212
En Kulmile — ikke færdig. Ljusdal, Hälsingland . . . . .	212
Typisk svensk Hegn i Värmland . . . . .	213
Hugning i Ljusdalskovene . . . . .	213
Udkørsel af Tømmer. Ljusdal, Hälsingland . . . . .	214
Oplægning af „Masseved“ . . . . .	214
Flaadning i Hälsingland. Tømmerkiste . . . . .	215
Moderne Stemmeværk. Ljusdal Revir, Hälsingland . . . . .	216
Fig. 14. Det tørre, stenede Elvleje nedenfor Stemmeværket . . . . .	217
Samme Sted som Fig. 14 efter at Stigbordet for Dammen er trukken .	217
Flaadning af Tømmer, Fig. 16 og 17 . . . . .	220, 221
Uddeholms Savværk ved Vänern . . . . .	222
Gade i Uddeholms Savværk . . . . .	223
Et Hul i Selvsaaningen tilplantet med 3aarig Skovfyr . . . . .	223
Planteskole paa Statsreviret „Grönbo“, ca. 1 Skp. Land . . . . .	224
20aarig Selvforyngelse af Skovfyr. De gamle Træer borthuggede . . . .	225
Ca. 20aarig Selvsaaning af Birk . . . . .	226
Selvsaaet Opvækst af Gran under Birk . . . . .	227
1ste Gennemhugning. Alt Træet efterlades paa Bunden . . . . .	227
Ca. 100aarig Skovfyr. Fig. 26 og 27 . . . . .	228, 229
Gamle Skovfyr i Grönbo Kronapark . . . . .	240
En af de gamle Kæmper, 33 Meter høj . . . . .	241
Forkullet Ved opsat efter Skovbrand i Trotwall i Ljusdal . . . . .	242
25 m højt moderne Vagttaarn . . . . .	242
Visby gamle Ringmur . . . . .	244
Visby . . . . .	245
Kort over Hundborg Mose, Ovesø m. m. . . . .	247
Gravemaskine i Færd med Uddybning af Hovedvandløb Nr. 5 . . . . .	249
Mølleddam ved Aarup Mølle 1904 . . . . .	251
Kort over Veje og Vandløb ved Aarup . . . . .	252
Gammel Landevejsbro ved Aarup . . . . .	253
Ny Landevejsbro ved Aarup . . . . .	253
Skovfoged Poul Andersen . . . . .	256
Kort over Landvindings-Omraadet i Vadehavet . . . . .	259
Profil af Brunkulsleje . . . . .	269
Fiskbæk Briketfabrik . . . . .	270

## LEVERANDØRER TIL DE SAMV. PLANTNINGS- FORENINGER OG HEDESELSKABET

### HAVERNES PLANTESKOLE OSCAR BANG

Nykøbing Mors.  
Ill. Katalog franco.

Frugttrær & Buske,  
Prydtrær & Roser,  
Læ-, Hæk- & Kantplanter,  
Stauder og Stenplanter.

**P. Kruses Planteskole,**  
Hestekærgaard  
pr. Mundelstrup,  
Telf. 7 Tilst,

tilbyder **Rødgran, Sitka-  
gran, Ædelgran, Lærk,  
Ahorn, Ask, Birk, Hvidel,  
Rødel m. m.**

Opgiv Forbrug  
og forlang Tilbud.

### Skal De plante?

Forlang da vor Sorts- og Pris-  
liste over haardføre nordjydske  
Planter: Hækplanter, Naale-,  
Læ- og Hegnsplanter. Frugt-  
trær, Frugtbuske, Roser, Stau-  
der samt øvrige Planteskole-  
artikler. Større Partier Pris paa  
Forlangende.

**J. Gravens Planteskole,**  
Brønderslev.

### RANDERS PLANTESKOLE

**Petri Petersen.**

●  
Alle Planteskole-  
artikler bedst og  
billigst.  
Forlang Pris- og  
Bestillingslister til-  
sendt.

**Brostrøms**  
Planteskole, Viborg  
v. C. Nielsen  
Haardføre, jyske  
Planter for Have,  
Mark og Skov  
Telefon 42.



### Frøcontoret

(for undersøgt Markfrø)  
— Grundlagt 1887 —  
**KOLDING**  
Telefon 43

### Frøavlscentret Hunsballe

Holstebro  
Telefon 533

Frøavl  
og Frøhandel



### Vejle Amts Planteskole

Th. Frost's Skovfrøhandel  
Indehaver: A. J. Frost

**BØRKOP**  
Prislister franko paa Forlangende



### Rasmussens Planteskole,

Randers.  
Telf. 531.



Alt i Planteskoleartikler,  
Stauder og Stenhøjsplanter.

### Skive Markfrøkontor

Grundlagt 1896  
Telf. 131 Skive

**Frøavl Frøhandel**



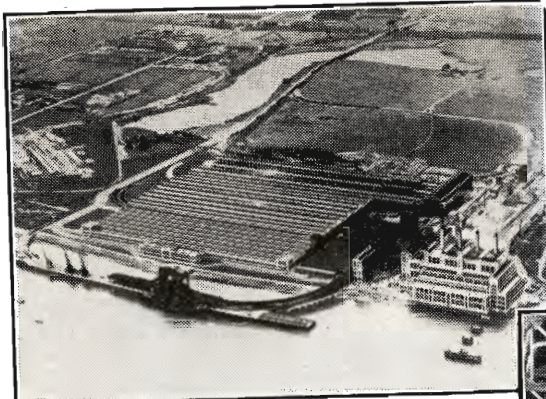
**Johannes Rain & Søn**

**SKOVFRØKONTORET**

**København-Valby**

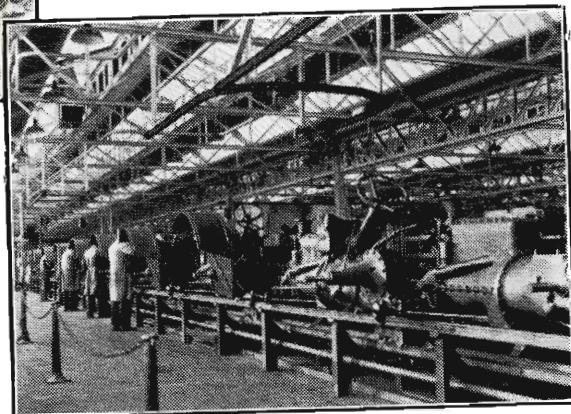
# Trifoliums Frø

giver stor Høst.



## Den engelske Traktor for det danske Landbrug.

*Den store Ford-Fabrik i Dagenham, England,  
hvor Fordson Traktoren fremstilles.*



*Interiør fra Fabriken.  
Traktorer paa Transportbaandet.*

Det Danske Hedeselskab anvender Fordson Traktoren, og Aar for Aar vinder den mere og mere Indpas paa alle danske Landbrug. Fordson er 100 % engelsk, men trods dette er Importen begrænset. Skal De have en Fordson til Foraaret, tilraades det Dem derfor at indgive Deres Bestilling nu.

Til Brækning af raa Hede er en Fordson Traktor med en een-furet 18" Plov det ideelle. Den ti Tommer dybe Fure vendes helt og lægges jævnt, saa Lyngskjolden kan raadne. En eller to efterfølgende Behandlinger med Tallerkenharve besørger saa Resten. Drejer det sig derimod om Kultivering af Hede- eller Mosejord, selv om det er tilgroet med Tuer og lignende, saa intet andet Redskab kan gaa igennem, saa klares alle Vanskeligheder med en Fordson Traktor med Jordfræser. — Forlang Oplysninger hos Ford Forhandlerne.

# Fordson

## LANDBRUGSTRAKTOR

FORD MOTOR COMPANY A/S — SYDHAVNEN, KØBENHAVN V.



Arbejder, der er udført eller er under Udførelse paa Grundlag af indeværende Aars Bevillinger. Det fremgik heraf, at de almindelige Hedeopdyrkinge, der især udføres paa de mange Hede-hjem Landet over, i Aar omfatter et Areal paa 8658 Tdr. Land mod 6263 Tdr. Land i det foregaaende Aar.

403 Nybyggere paa Heden modtager i Aar Statsstøtte gennem Hedebruget. Det tilsvarende Tal i Fjor var 143.

Af den ekstraordinære Statsbevilling paa 135000 Kr. var 10000 Kr. afsat til Støtte for nye Vejanlæg i Heden. Denne forholdsvis beskedne Bevilling har haft overordentlig stor Betydning, idet der paa Grundlag deraf er planlagt og vedtaget Gennemførelse af ca. 45 km nye Veje, der er af afgørende Betydning for Opdyrkning og Bebyggelse i de paagældende Egne.

De ekstraordinære Statsbevillinger, der i Aar er givet til Hedebruget, har saaledes i væsentlig Grad medvirket til Forøgelse af Opdyrkningsarbejdet og ligeledes i høj Grad ansportet til og været til Støtte for Oprettelse af nye Hjem.

---

## BRÆNDEFYRING I CENTRALVARMEANLÆG.

---

Det paatænkte Fond til Støtte for Anlæg af Centralvarmefyr til Brænde menes at kunne træde i Virksomhed i Begyndelsen af 1936, og den Propaganda for Brændefyringssagen, det i Forbindelse dermed er Hensigten at iværksætte, vil utvivlsomt resultere i Henvendelser om Støtte. For Skovdistrikterne gælder det da om at være i Stand til at kunne imødekomme eventuelle Kunders Krav om passende Brændsel til saadanne Anlæg, idet man ikke kan være i Tvivl om, at det første Spørgsmaal den, der vil etablere et Centralvarmefyr til Brænde, stiller, vil være: „Kan jeg nu ogsaa regne med uden større Besvær at kunne indkøbe det Brænde, jeg skal bruge og til en passende Pris?“ Skal Brændefyring fremmes paa behørig Maade, maa der straks kunne svares: „Skovene er leveringsdygtige, og De faar Brændet til Priser, der er fuldt konkurrencedygtige med Kokspriserne, udregnet i Forhold til Varmeevnen.“

Nu er Forholdet det, at man kun i yderst faa Tilfælde paa nuværende Tidspunkt kan oplyse, hvor i Landet saadanne Anlæg vil blive etableret. Vil man ikke hæmme Sagen, er der derfor ikke anden Vej at gaa, end at alle Skovdistrikter, der har Brænde til Salg i større Udsrækning, oparbejder Brænde af Typer, der ikke alene er anvendelige i disse Anlæg, men ogsaa er de bedst mulige. Skovdistrikterne kan gøre dette uden ringeste Risiko for spildt Arbejde, idet samme Slags Brænde ogsaa er det bedst egnede paa mange andre Steder, f. Eks. i Mejerier, Bagerier og forskellige andre Industrivirksomheder.

I gennem længere Tid har der været udført Forsøg paa Teknologisk Institut (Varmeteknisk Afd.) vedrørende Fyring med Brænde i Centralvarmekedler, og idet Forsøgene nu nærmer sig sin Afslutning, har Bøgetræ-Udvalget overvejet, paa hvilken Maade man skulde føre hele Spørgsmaalet ud i Praksis, saaledes at man kan drage størst mulig Nytte af de indvundne Forsøg. Der vil senere komme en Beretning om de udførte Forsøg, som ogsaa vil blive offentliggjort her i Tidsskriftet.

Forsøgene har bl. a. haft til Hensigt et fremskaffe saadanne Oplysninger om Brændefyring, at de danske Kedelfabrikker kan fremstille Kedler, som er velegnede til dette Formaal. Der er allerede fremkommet flere Konstruktioner af Brændekedler, og der kommer endnu nogle Stykker, og disse udføres for de store Kedeltypers Vedkommende saaledes, at de er beregnet for Brænde, som har en Længde af ca. 1 Alen (= 62 cm) og for de mindre Typers Vedkommende af Længde ca.  $\frac{1}{2}$  Alen (= 31 cm). Det tilføjes, at det er af afgørende Betydning, at dette Brænde leveres i saa nøjagtig Længde som muligt, af Hensyn til Kedlernes Virkemaade og Fyringsøkonomi.

Da man maa gaa ud fra, at en stor Del af det Publikum, som vil indrette Centralvarmeanlæg med Brændekedler, hverken er fyringskyndige eller har særligt Kendskab til Brændesortimenternes Benævnelse, har Bøgetræ-Udvalget ment, at man for saadanne Brændesortimenter, som er egnet til Opfyring i Brændekedler (se nedenfor), skal gaa over til Benævnelsen: „*Centralbrænde*“, og man skal derfor henstille til Skovdistrikterne at indføre denne Benævnelse for disse Sortimenter. Da der er flere forskellige Sortimentter og Længder, som er egnede, henstiller man endvidere at benytte nedennævnte Betegnelser, som da skulde være de samme for hele Landet, hvilket sikkert vil være til Gavn for Sagen.

Paa Grundlag af de gennemførte Forsøg er man kommet til det Resultat, at følgende Sortimentter er egnet til Opfyring i Brændekedler: Industrikløv, udkløvet saaledes, at Korden ikke bliver over 12 cm, udkløvet, Fagot, Knippel, under 10 cm, kløvet eller ukløvet, alt af Bøg og forskelligt Løvtræ. Endvidere Gran over 12 cm, udkløvet, og ikke kløvet Gran under 12 cm samt Bjergfyr.

For en Ordens Skyld maa det tilføjes, at disse Erfaringer er indhøstet gennem Laboratorieforsøg, og for saavidt man senere gennem Undersøgelser, som agtes foretaget i Praksis, skulde komme til det Resultat, at nogle af de nævnte Sortimentter ikke vil være egnet, vil Meddelelse senere fremkomme.

Brændet maa i Løbet af Vinteren fremkøres og opsættes ved fast Vej, for at det kan faa en passende Lagring; det dækkes senest i August Maaned. I Hedeplantager oplægges eventuelt de øverste Lag af Brændestablen tagformet, og der behøves da ikke yderligere Dækning. Varmeteknikerne er af den Opfattelse, at Brændets Vandindhold ikke bør bringes væsentligt ned under 20  $\frac{0}{0}$ .

Centralbrændet bør sælges til Priser, der bør afpasses efter de gældende Kokspriser. Idet man ansætter Centralbrændet med 20 % Vandindhold og Rumvægt som angivet i Tabellen til 3400 nyttige Kalorier pr. kg og Koks til 6500 pr. kg, kommer man til den i Tabellen angivne Omregningsfaktor, hvormed man skal multiplicere den gældende Kokspris for at finde den dermed konkurrencedygtige Pris for Brændet.

Ved Udregning af de i Tabellen angivne Værdier har man, for at være paa den sikre Side og for at afvæbne eventuel Kritik, regnet med, at Brændet udnyttes 5 % daarligere i Kedlerne end Koks.

Salgsbetegnelse	Sortiment	Vægt i kg pr. rm	Omregningsfaktor		Kørsel pr. rm indenfor 3 km (incl. Afkastning)	Kørsels-tillæg pr. rm pr km udover 3 km
			fra rm til Ton	fra rm til hl		
Centralbrænde A.	Bøg og andet Løvtræ: Industriklov	475	0,24	5,2	Kr. 1,45	Kr. 0,25
do. B.	do: Kløvet Fagot, Knippel	400	0,20	4,4	1,20	0,20
do. C.	Bjergfyr over 5 cm	380	0,20	4,2	1,10	0,18
do. D.	Gran over 12 cm, kløvet	375	0,19	4,1	1,10	0,18
do. E.	do. under 12 cm, rundt	325	0,17	3,6	1,00	0,16

*Eksempel 1:* En Køber har modtaget Tilbud paa Koks til en Pris af 42 Kr. pr Ton (1000 kg), frit paa Vogn. Hvilken Pris kan en Skovejer faa for Industriklov, naar han skal konkurrere med denne Kokspris?

Svar:  $0,24 \times 42 = 10,08$  Kr. pr. Rummeter ved fast Vej.

*Eksempel 2:* En Køber har modtaget et Tilbud paa Levering af Koks lydende paa 39 Kr. pr. Ton (1000 kg), frit tilkørt og afkastet.

En Skovejer, som ønsker at give Tilbud paa Levering af Bjergfyr, for hvilket der maa regnes med et Kørselstillæg indenfor 3 km af 1 Kr. pr. rm, kan da, naar han skal levere Brændet til en konkurrencedygtig Pris, højst opnaa en Pris af  $0,20 \times 39 = 7,80$  Kr. pr. Rummeter, frit leveret, d. v. s. 6,80 Kr. pr. Rummeter oplagt ved fast Vej i Skoven.

*Eksempel 3:* En Køber har modtaget Tilbud paa Levering af Koks lydende paa Kr. 2,10 pr. hl frit paa Vogn. Hvilken Pris kan en Skovejer faa for Centralbrænde B., naar han vil konkurrere med denne Pris?

Svar:  $2,1 \times 4,4 = 9,24$  Kr. pr. rm oplagt ved Vej.

Der vil i Tidsskriftet jævnlig fremkomme Oversigt over Kul- og Kokspriserne.

## TILVIRKNINGEN AF TØRV M. V. I 1935.

I den nu afsluttede Sæson var Vejrforholdene som Helhed ikke særlig gunstige for Fremstillingen af Tørv. April Maaned gav megen Væde. Maj var tør, men en Del Nattefrost gjorde nogen Skade paa de paa Læggepladserne udlagte Tørv. I Juni og i Særdeleshed Juli var Vejret forholdsvis gunstigt til Trods for stor Nedbør i førstnævnte Maaned, medens hele Efteraaret — fra midt i August — har været usædvanlig fugtigt, saaledes at det var meget vanskeligt for de Tørveproducenter, som ikke standsede Produktionen i god Tid, at faa bjærget de sidste Tørv.

Nedbørstallene fremgaar iøvrigt af nedenstaaende Tabel fra Meteorologisk Institut.

## Sammendrag af Nedbørsobservationer i April—September 1935.

Millimeter.

Jylland	April	Maj	Juni	Juli	August	Septbr.
Normal Nedbør . . . .	42	44	49	65	88	64
Over Normalen	15	—	38	—	—	76
Under Normalen	—	22	—	17	40	—
Øerne						
Normal Nedbør . . . .	38	40	45	63	72	50
Over Normalen	12	—	53	—	—	50
Under Normalen	—	1	—	25	30	—

I Lighed med tidligere Aar er der udsendt Spørgeskemaer til en Række Tørvevirksomheder, der fremstiller Maskintørv, og hvis Ledere beredvilligt har givet Oplysninger om Produktionens Størrelse, Vilkaarene for Salg og de opnaaede Priser. Det er kun enkelte Virksomheder, som ikke har indsendt disse Oplysninger. Paa Grundlag af det saaledes tilvejebragte Materiale er der som sædvanlig foretaget en Opgørelse over Tilvirkningen af Maskintørv og Tørvestrøelse samt delvis Briketter.

Det viser sig herefter, at Produktionen af Maskintørv har været mindre end sidste Aar, nemlig ca. 280 Millioner mod ca. 310 Millioner i 1934, eller en Tilbagegang paa ca. 10 pCt.

I Jylland er der fremstillet følgende Antal Maskintørv i de forskellige Amter:

Aalborg Amt	9 Mill.	Ringkøbing Amt	51 Mill.
Aarhus "	2 "	Thisted "	21 "
Hjørring "	26 "	Tønder "	3 "
Randers "	32 "	(*Vejle "	10 "
(*Ribe "	48 "	Viborg "	43 "

Sammenlignet med forrige Aar er Produktionen herefter forøget i Aalborg og Thisted Amter, medens den er omtrent uforandret i Vejle Amt og en Del formindsket i de øvrige Amter. Især er der en betydelig Nedgang i Viborg Amt, hvor der er fremstillet ca. 17 Mill. Maskintørv mindre i Aar end i Fjor.

Tilvirkningen af Skæretørv maa ogsaa formodes at have været lidt mindre end Aaret forud. Skønmæssigt kan den vel anslaaes til ca. 560 Mill., og den samlede Produktion af Tørv i 1935 kommer herefter op paa ca. 840 Mill., medens den i Fjor var anslaaet til ca. 960 Mill.



Profil af Brunkulslejet i Fiskbæk.

Fabrikationen af Tørv har saaledes som Helhed været noget mindre end forrige Aar, og Tilbagegangen har vel nok nogen Forbindelse med, at Foreningen af jydsk Tørvefabrikanter paa sin Generalforsamling i Februar henstillede til sine Medlemmer at udvise Forsigtighed med Hensyn til Produktionens Størrelse, idet man var bange for, der skulde blive Vanskeligheder med Afsætningen. Tillige bevirkede Vejrforholdene i Foraaret, at Produktionen kom sent i Gang, nemlig fra 2—4 Uger senere end f. Eks. i 1934. Som allerede nævnt foraarsagede endvidere Nattefrosen, at der blev ødelagt en Del Tørv.

Efterspørgslen efter Tørv var saa godt som alle Vegne tilfredsstillende og afpasset efter den nedsatte Produktion, og det er kun faa Steder, der findes Lagre af Betydning. Fra flere

\*) Naar Tallene for Ribe og Vejle Amter er højere end i Fjor, er Grunden den, at der er indhentet Oplysninger fra flere Virksomheder.

Sider klages der dog over den Konkurrence, som Importen af tyske Brunkulsbriketter foraarsager, og som har medført, at et Par Virksomheder agter at indstille Driften. Fra Sønderjylland oplyses saaledes, at Brunkulsbriketter er udbudt i denne Landsdel til samme Pris i Kroner, som de i Tyskland koster i Mark.

Priserne har været omtrent uforandret fra sidste Aar, nemlig fra 6—7 Kr. pr. Tusinde Stk. Tørv eller 15—18 Kr. pr. Ton.

Af Tørvestrøelse er der fremstillet ca. 83400 Baller, hvilket er en Forøgelse paa omved 24 pCt. i Forhold til Produktionen i



Fiskbæk Briketfabrik.

1934, da der blev tilvirket ca. 67400 Baller. Der synes forøvrigt for Tiden at være nogen Interesse for denne Fabrikation, idet Hedeselskabet har modtaget enkelte Forespørgsler om Muligheder for en forøget Produktion med Henblik paa Eksport.

Af A/S Kaas Briketter er i Aarets Løb oparbejdet ca. 20000 Tons Tørstof til Fabrikation af Briketter. Der findes her et ret stort Lager af færdige Briketter, fordi Efterspørgslen har været for ringe.

Ved Fiskbæk Syd for Videbæk er der bygget en ny Fabrik til Fremstilling af Brunkulsbriketter af Raamateriale fra de der-værende Brunkulslejer. Der er stiftet et Aktieselskab, der har til Hensigt at fabrikere 15—18000 Tons Briketter om Aaret, og Fabrikationen antages at kunne tage sin Begyndelse først i det kommende Aar.

Viborg, i December 1935.

*Fridlev Thøgersen.*

## FORTEGNELSE OVER HEDESELSKABETS REPRÆSENTANTER OG BESTYRELSE.

### Repræsentanter.

#### *Aabenraa Amt:*

Gaardejer H. Mathiesen, Nybøl pr. Hjorkær. (1932).

#### *Aalborg Amt:*

Amtsraadsmedlem N. C. Nielsen, Villa Bakkely pr. Langholt. (1932).

Godsejer C. C. Branth, Sødringholm pr. Havndal. (1935).

#### *Aarhus Amt:*

Statsskovrider K. Kierkgaard, Palsgaard pr. Hampen. (1932).

Fhv. Statsskovfoged M. Andersen, Dbm., F. M., Hampen. (1932).

Godsejer A. Pontoppidan, R., Constantinsborg pr. Ormslev. (1935).

#### *Haderslev Amt:*

Gaardejer Jens Hørlück, R., Skodborg. (1932).

#### *Hjørring Amt:*

Folketingsmand, Gdr. J. S. Vanggaard, R., Dbm., p. p., Vandstedlund pr. Hjørring. (1932).

Husmand J. Libak Hansen, Agdrup pr. Taars. (1932).

Proprietær Aage Holm, Eskjær pr. Tolne. (1935).

#### *Randers Amt:*

Hofjægermester A. Mourier-Petersen, R., Rugaard pr. Hyllested, Formand. (1932).

Proprietær C. Suhr Kirketerp, Alstrupgaard pr. Hadsten. (1935).

Hofjægermester Chr. Juel, Meilgaard pr. Tranehuse. (1935).

#### *Ribe Amt:*

Landbrugskandidat N. Iversen, Vejrup. (1932).

Direktør O. Vang Lauridsen, Vejen. (1935).

Proprietær H. M. Frydendahl, Hundsbæk pr. Vejen. (1935)

#### *Ringkøbing Amt:*

Amtsraadsmedlem N. Sjørvad, R., Langelund pr. Hammerum. (1932).

Amtmand A. Karberg, R., Dbm., Ringkøbing. (1935).

Borgmester, Redaktør Vilh. Nielsen, Ringkøbing. (1935).

#### *Sønderborg Amt:*

Husmand Chr. Becker, Asserballe. (1935).

#### *Thisted Amt:*

Proprietær Laurits Sørensen, Vestervig. (1932).

Sparekassedirektør Fredr. Bang, R. og Dbm., Nykøbing M. (1935).

#### *Tønder Amt:*

Gaardejer Chr. Lndvigsen, Sandet pr. Branderup. (1935).

#### *Vejle Amt:*

Hofjægermester F. Neergaard, R., Tirsbæk pr. Vejle. (1932).

Proprietær A. Holm, Borchsminde pr. Braaskov. (1935).

Greve, Hofjægermester K. Brockenhuus-Schack, Barritskov pr. Barrit. (1935).

\*) Aar for sidste Valg.

*Viborg Amt:*

Godsejer K. Kiildsen, R., Lynderupgaard pr. Skals, Næstformand. (1932).

Hofjægermester Chr. Lüttichau, Tjele pr. Ørum (Sønderlyng). (1935).

Folketingsmand, Gaardejer Laust Nørskov, R., Nørskovgaard pr. Møldrup. (1935).

*Sjællands Stift:*

Overingeniør, Dr. techn. Irminger, R. og Dbm., Hellerup. (1932).

Professor, Dr. phil. A. Mentz, R., København. (1932).

Overretssagfører Axel Hulegaard, R., København. (1935).

*Fyens eller Lolland-Falsters Stift:*

Forstander Johs. Petersen-Dalum, Dalum Landbrugsskole pr. Hjallose. (1932).

*Valgte af Repræsentantskabet:*

Fhv. Folketingsmand, Redaktør Niels Andreasen, Rungsted. (1933).

Fhv. Direktør Chr. Dalgas, R., Dbm., F. M., Høllund Søgaard pr. Vorbasse. (1933).

Godsejer, Dr. med. K. Hasselbalch, Borupgaard pr. Snekkersten. (1935).

Kammerherre N. Juel, Kmd., Dbm., Krabbesholm, Kirkehylinge. (1935).

Folketingsmand, Lærer Kammersgaard, Hasselager. (1935).

Gaardejer A. Levring, R., Væth pr. Langaa. (1934).

Grosserer Cornelius Petersen, R., Dbm., p. p., København. (1935).

Amtmand, Kmhr., Hofjægerm., Lensgreve O. D. Schack, Kmd. og Dbm., p. p., Schackenborg pr. Møgeltønder. (1935).

Proprietær Martin Sørensen, „Peterslund“ pr. Øster Assels. (1934).

Provst E. K. Thyssen, R. og Dbm., Ribe. (1933).

**Bestyrelsen:**

Fhv. Folketingsmand, Redaktør Niels Andreasen, Rungsted.

Valgt af Repræsentantskabet 1935.

Godsejer C. C. Branth, Sødringholm pr. Havndal.

Valgt af Repræsentantskabet. (1933. Supplv. 1934).

Landstingsmand J. K. Johansen, Løgstrup.

Valgt af Landbrugsministeriet 1935.

Gaardejer K. Røhr Lauritzen, Demstrupgaard pr. Sjørslev.

Valgt af De samv. danske Landboforeninger 1933.

Hofjægermester Chr. Lüttichau, Tjele pr. Ørum (Sønderlyng),  
Formand.

Valgt af Repræsentantskabet 1934.

Folketingsmand, Redaktør A. C. Mortensen, Viborg.

Valgt af Landbrugsministeriet 1932.

Hofjægermester A. Mourier-Petersen, R., Rugaard pr. Hyllested,  
Næstformand. Formand for Repræsentantskabet.

Parcellist P. Nielsen, Vejager pr. Tvis.

Valgt af De samv. danske Husmandsforeninger 1933.

Departementschef, Dr. polit. J. Wilcke, R., Dbm., p. p., København.

Valgt af Landbrugsministeriet 1932.



## Industriraadets Jubilæums-Priskonkurrence.

Industriraadet indbyder herved alle til at deltage i en Priskonkurrence om en Redegørelse, der indeholder Paavisning af Veje til at skabe ny dansk Virksomhed, som kan give øget Beskæftigelse til menneskelig Arbejdskraft.

For de tre bedste Besvarelser er udsat et Beløb paa ialt 20000 Kroner, der i Anledning af 25 Aarsdagen for Industriraadets Oprettelse er stillet til Raadighed til dette Formaal af Otto Mønsted A S's Datterselskab Monol A/S.

De nærmere Vilkaar for Deltagelsen i Konkurrencen er bekendtgjort i Statstidende for d. 20. November og kan iøvrigt faas ved Henvendelse til Industriraadet, Vestre Boulevard 18, København V.

### HELLESENS SENIOR

er en stor, stærk, paalidelig Haandlygte

### HELLESENS SENIOR

giver blændende Lys Aar efter Aar med

### HELLESENS

verdenskendte Tør-  
element

### HELLESENS SENIOR

i Regn og Blæst  
uden at blinke

Absolut farefri i Ga-  
rager Stalde, Pak-  
huse og i Hjemmet

Uundværlig i Jægerhytten



## Landbrugslotteriet.

Største Gevinst Værdi 80,000  
Kr. Præmie 10,000 Kr. Ialt  
i en Serie 38,000 Gevinster  
+ en Præmie. — Tils.  
Kr. 1 Million 823,460. —  
Trækkes samtidig med  
Klasselotteriet.

Lodsedler faas hos alle  
Kollektørerne samt i  
Hoved-Kollektionen, Frede-  
riksberggade 2, København K.

### Tegn Annonce i

## Jydsk Telefonbog

Jydsk Telefon-Aktieselskab  
Aarhus

## J. Chr. Petersens Papirhandel

„Hvælvingen“  
ved Nikolaj Taarn  
København K.

## Hovedforhandler af Statens Papir

Tryksager - Protokoller

### KØB DERES FORBRUG AF

## FEDT, PØLSER OG KONSERVES

FRA

RANDERS ANDELS SVINESLAGTERI

## Mejeriernes og Landbrugets Ulykkesforsikring.

Tell. 14.350. - Gensidigt. - Reventlowsg. 14, Kbhvn. V. - Statsanerkendt.

Ansvarforsikring



Automobillforsikring

Henvendelse til Kredsens Tillidsmand eller til Kontoret.

## REMINGTON

Bedste og mest benyttede  
Skrivemaskine.  
Eneforhandler for Danmark:

L. KRISTENSEN

75, Raadhuspladsen,  
København V.

## Assurance-Compagniet

# BALTICA A/S

København K.

Bredgade 42.



# Hedeselskabets Skrifter.

I Anledning af 100 Aars Dagen for E. M. Dalgas' Fødsel har Hedeselskabet udsendt i særlig smuk Udstyrelse E. M. Dalgas' smukke Værk „Geografiske Billeder fra Heden“, der faas tilsendt fra Hedeselskabets Kontor i Viborg mod Indsendelse af 1 Kr. 50 Øre.

Endnu haves et Oplag af C. Nyrops Jubilæumsskrift „Det danske Hedeselskab 1866—1916“, et smukt illustreret Værk, der faas frit tilsendt ved Indsendelse af 5 Kr. til Hedeselskabets Kontor i Viborg.

Ligeledes har Hedeselskabet udarbejdet et nyt Plantagekort over Jylland med alle de gennem Hedeselskabet, Statsskovvæsenet og Klitvæsenet til Udgangen af 1927 anlagte Plantager.

Kortet faas mod Indsendelse af 1 Kr. plus Porto til Hedeselskabets Kontor i Viborg.

„Nogle Erfaringer vedrørende Anlæg og Drift af Plantager“ ved Chr. Dalgas faas frit tilsendt for 50 Øre.

„Jyllands Hedeskove“. Ved Rasmus Mortensen. En Bog paa 61 Sider og rigt illustreret. Bogen giver en udmærket Fremstilling af Hedeskovenes Historie, og skildrer Statens, Privatmands og Hedeselskabets Indsats for at genrejse de faldne Storskove i Midt- og Vestjylland.

Bogen faas frit tilsendt mod Indsendelse af 1 Kr. 50 Øre til Hedeselskabets Kontor i Viborg.

„Fra Skov og Hede“. Ved A. Oppermann. Særintryk af Hedeselskabets Tidsskrift. Et Værk paa 317 Sider med 236 fortrinlige Billeder og Illustrationer.

I let og elegant Form har Forfatteren i 36 Artikler behandlet de enkelte Træarter, deres Naturhistorie, Dyrkning, Vækst og Udbytte i Skov som paa Hede, og disse Artikler er bleven samlet i en Bog „Fra Skov og Hede“, der faas frit tilsendt fra Hedeselskabets Kontor i Viborg for 5 Kr. 50 Øre.

Beløbene kan om ønskes indsendes i Frimærker.

VIBORG ANDELS-SVINESLAGTERI  
Vort Udsalg bringes i Erindring  
TELEFON 779

Hotel  
**PHØNIX**  
Viborg

Byens Hotel  
Telf. 50—257

## Viborg Papir-Comp.

Papir & Papirvarer en gros.  
Bogtrykkeri.  
Kontorforsyning

Sct. Mathiasgade 31—33.  
Telf. Viborg 802—803.

## Dansk Plantageforsikringsforening

tegner Forsikring af Genplantningsværdien for Naaletræs-plantager overalt i Danmark. Indskud een Gang for alle 50 Øre pr. ha, dog ikke under 1 Kr. Aarlig Præmie pr. ha 15 Øre, dog ikke under 50 Øre. Vedtægter og Indmeldelsesblanketter faas ved Henvendelse til

FORENINGENS KONTOR I VIBORG.



## Handelsbanken i Viborg

Filial af Aktieselskabet  
Kjøbenhavns Handelsbank



Kontortid:  
9—2 og 5—6

Telefoner:  
1131—1132—1133

## Dansk Andels-Æggesport

Kgl. Hofleverandør

er Producenternes  
egen Forretning og  
yder derfor disse  
det fulde Udbytte.

Hovedkontor:  
Vester Voldgade 7 og 9,  
København V.



Dansk  
**Eternit**

Fabrik A/S  
AALBORG  
Tlf. 48 00

**Cement-Asbest**  
Skifer-, Bølge- & Bektædningsplader.  
For spørg hos Deres  
Bygningsmaterialforhandler.

Hotel Herning.

Telf. 21—41.

Byens første Hotel.

## Stryg elektrisk

Aktieselskabet

**De danske  
Sukkerfabrikker**

København

A/S L. Hammerich & Co.  
Specialforretning i Bygnings-  
artikler. Grundlagt 1854.  
Telefon Nr. 7050 (3 Linier).  
Aarhus.

Annoncér i

Hedeselskabets Tidsskrift

**CARLO MORTENSEN**

BOGTRYKKERI  
& KARTONNAGE

Tlf. 355 VIBORG Tlf. 355



# MORSØ BRANDEOVNE

virker som Døgnbrændere

Leveres i 8 Størrelser  
med eller uden Kogerum



AKTIESELSKABET  
**N.A. CHRISTENSEN & CO**  
KONGELIG HOFLEVERANDØR  
NYKØBING MORS

Redaktion: Afdelingsleder N. Basse og Direktør, Skovrider C. E. Flensburg, Viborg.  
Carlo Mortensens Bogtrykkeri. Viborg.

