

# HEDESELSKABETS TIDSSKRIFT



Nr. 11

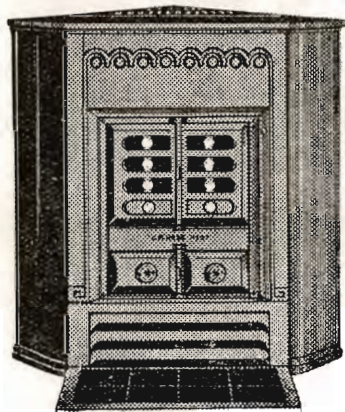
15 August

64. Aarg.

UDGIVET AF DET DANSKE HEDESELSKAB

1943

En moderne Kamin med stor **Varmeevne**  
betyder Brændselsøkonomi



Stilrene og enkle Linjer er Kendetegnet paa den nye Hess' Kamin Nr. 27. En gennemført Konstruktion garanterer en virkelig økonomisk Udnyttelse af al Slags Brændsel, ogsaa Tørv, og Kaminen kan varme op til 125 Kbm. eller to mindre Stuer.

En **HESS** hygger hjemmet

C. M. HESS' FABRIKKER <sup>A/s</sup> - VEJLE

Holbæk.  
Tlf. 1213  
(4 Lin.)

# HOTACO

Holbæk Tagpap- & Cementvarefabriker A/S.

Betonrør af enhver Art til Afvanding og Kloakeringer.  
H. T. C.s specielle imprægnerede Rør til syreholdig Jordbund, anvendt af Hedeselskabet, Grundforbedringsudvalgene, Kommuner etc.  
Leveres overalt. — Forlang Tilbud.

København.  
Mitchellsgade 23.  
Tlf. Centr. 13842  
(2 Lin.)

## SOPHUS BERENDSEN A/S

V. FARIMAGSGADE 41  
KØBENHAVN V

KANNIKEGADE 18  
AARHUS

### ALT ENTREPRENØRMATERIEL

DAMP- OG DIESELLOKOMOTIVER  
GRAVEMASKINER - TIPVOGNE - SPOR

LEVERANDØR TIL HEDESLSKABET

## Dansk Landbrugs- og Handelslaboratorium

ved R. KROGH

Odense - Telefon 1731 - 2 Lin.

### TIL ALLE SLAGS BYGNINGER



TAG- OG VÆGBEKLEDNING

\* \* \*  
DANSK ETERNIT FABRIK A/S  
AALBORG  
SALGSKONTOR: KAMPMANN-  
GADE 2 - KØBENHAVN V.



### Tegn Annonce i

## Jydsk Telefonbog

Jydsk Telefon-Aktieselskab  
Aarhus

## HELLESENS SENIOR

er en stor, stærk, paalidelig Haandlygte

## HELLESENS SENIOR

giver blændende Lys Aar efter Aar med

## HELLESENS

verdenskendte Tør-  
element

## HELLESENS SENIOR

I Regn og Blæst  
uden at blinke

Absolut farefri i Ga-  
rager, Stalde, Pak-  
huse og i Hjemmet

Uundværlig i Jægerhytten



## Rødkjærsbro Cementvarefabrik

ved I. T. BIRK ∴ Telef. Rødkjærsbro 14

Fører kun  $\Delta$  mærkede Varer.

Alle Arter Betonvarer til Afvanding og Kloak føres.

FORLANG TILBUD

## A/S FISKBÆK BRIKETFABRIK

BRUNKULSBRIKETTER & RENHARPEDE BRUNKUL



Kontor: Aarhus  
Aaboulevarden 7  
Telefon: 5710

Fabrik: Fiskbæk  
pr. Herborg  
Telefon: Herborg 12

**AEROLIT**  
DANSK SIKKERHEDSPRÆNGSTOF

# Hedeselskabets Tidsskrift

Nr. 11

15. August 1943

64. Aarg.

Indtrædende Medlemmer indtegnes hos Selskabets Forretningsførere. Medlemsbidraget er enten aarlig mindst 5 Kr. eller en Gang for alle mindst 100 Kr. Større Bidrag modtages gerne. Korrespondancer og Afhandlinger bedes sendt til Hedeselskabets Hovedkontor, Viborg. Tidsskriftet udgaar ca. 16 Gange aarligt og sendes uden Vederlag til Selskabets Medlemmer. Annoncer bedes sendt til Hedeselskabets Hovedkontor, Viborg. Annoncepris 25 Øre pr. mm. Oplag 12,000 Eksemplarer.

**Indhold:** Om Stødfugernes Gennemtrængelighed for Vand. — Jens Pedersen, Jerrig, død. — Stor Udvidelse af Tolne Skov. — Overgaard Plantage. — Fra Hedeselskabets Grundforbedringsvirksomhed. — A/S Stilde Plantage. — Strejftog gennem Tørveproduktionens Historie — Mindre Meddelelser. — Hedeselskabets Regnskab 1942—43.

## Om Stødfugernes Gennemtrængelighed for Vand.

Ved Grundforbedringsvirksomhedens faglige Møde i Herning 1936 blev Opmærksomheden henledt paa Stødfugernes Betydning for Vandets Indtrængen i Drænledninger samt paa Midler, der maatte anses for at virke hæmmende paa en eventuel Tilkitning af selve Stødfugerne. Blandt andet blev der om Beskyttelse af Stødfugerne i fede Lerjorder anført følgende:

»Hvorvidt Stødfugerne kan tilkittes med kolloidal Ler, ved vi ikke ret meget om; men Udtalelser af forskellige Landmænd gaaende ud paa, at Virkningerne af deres Dræning i fede Lerjorder synes at aftage i samme Forhold, som Dræningen bliver ældre, har henledt vor Opmærksomhed paa Spørgsmaalet, og siden har vi derfor ved Dræning af saadanne Jorder altid anbefalet at lægge et Lag Ral, Grus eller i Mangel heraf Tørvestrøelse omkring Stødfugerne — mindst een Skovlfuld paa hver Stødfuge.

Om dette saa vil medføre den tilsigtede Virkning, ved vi intet om i Øjeblikket, da vi først har begyndt hermed for ca. 2 Aar siden. Det kunde imidlertid have sin store Interesse at foretage Undersøgelser herover med gamle Drænledninger hos Landmænd, der klager over aftagende Virkning af disse, ligesom det vilde være af stor Interesse at faa Forsøg i Gang med forskellige Beskyttelsesmidler, bl. a. i fede Lerjorder«.

Saadanne Undersøgelser og Forsøg er, saa vidt vides, ikke sat i Gang her i Landet endnu; men da der nu foreligger en Beretning fra Sverige om Stødfugernes Gennemtrængelighed (Permeabilitet), og da de Undersøgelser, der her berettes om, uden Tvivl fører videnskabeligt Bevis for, at en Tilkitning af Stødfugerne i visse sedimentære Jordarter kan finde Sted, maa Beretningen anses for at have almen Interesse, og et Uddrag af Afhandlingen skal derfor fremsættes i det følgende:

Beretningen findes i: Lantbrukshögskolans Annaler. Vol. 5. Uppsala 1938 med Titlen: Hydrologische Forschunge I. Studien über Grundwassereinströmung durch die Fugen der Dränleitungen. von Herman Flodkvist og Yngve Gustafsson. Resume paa Svensk.

Indledningsvis anfører Forfatterne følgende: I det store og hele fremgaar det dels af Undersøgelser og dels af Erfaringer fra Praksis, at Dræning med brændte Lerrør i sedimentære Jordarter i Sverige er en særdeles velegnet Fremgangsmaade til Sænkning af Grundvandstanden, og at de med saadanne Rør tilvejebragte Drænsystemer normalt har en lang Levetid. Saaledes har Flodkvist i et stort Antal Tilfælde konstateret, at Dræninger i de anførte Jordarter med gode Faldforhold har fungeret tilfredsstillende i mere end et halvt Aarhundrede. — Ved mangelfuld Gennemførelse af Dræningen, ved for svage Faldforhold, ved Planterødders Nedtrængen i Rørene, ved Udskillelse af Okker o. s. v. er imidlertid i relativt stort Omfang Virkningen af Dræning i Sverige mere eller mindre ophævet. Endvidere hører det ikke til Sjældenhederne, at Virkningen af en Dræning med Lerrør har vist sig at være mindre varig, uden at man har kunnet paavise Aarsagen. I Almindelighed har man antaget, at Aarsagen var Jordbundens ringe Gennemtrængelighed. Ved nærmere Undersøgelse i saadanne Tilfælde har Forfatterne imidlertid ment at kunne fastslaa Aarsagen, *nemlig Tilkitning af Stødfugerne*.

Forfatterne har gennemført deres Undersøgelser paa et i 1919 drænet Areal i Nærheden af Uppsala, hvor Dræningens Virkning var meget utilfredsstillende. Saaledes kunde der staa blankt Vand paa Arealet under og i nogen Tid efter Tøbrud og længere Regnvejrperioder. Forsøgsarealet er 1,12 ha stort, og saa vidt det fremgaar af Drænkortet er den anvendte Drænaafstand 18 m. Drændybden er 105 cm.

Undersøgelseernes første Maal var at konstatere, om de øvre Jordlags Gennemtrængelighed var saa ringe, at Aarsagen var at finde her, og der blev derfor paabegyndt *meteorologiske Maalinger* (især Nedbørsmaalinger), Undersøgelser vedrørende *Afstrømningskurvens Form i Forhold til Tiden* samt over *Grundvandstandskurvens Form i Forhold til Drænledningernes Niveau*.

Gennem disse Undersøgelser viste det sig imidlertid snart, at selv-

om Jordens Gennemtrængelighed var ringe, maatte Hovedaarsagen til Dræningens ringe Virkning dog bero paa en stærk nedsat Gennemtrængelighed hos Stødfugerne, og i Overensstemmelse hermed blev Planen for Undersøgelserne ændret saaledes, at disse kunde føre frem til det nu ansatte Maal: Oplysninger om Stødfugernes Gennemtrængelighed.

Undersøgelserne omfatter herefter følgende Forhold:

1. Jordens mekaniske Sammensætning indtil Drændybden.
  2. Undersøgelser i Marken over Drænledningernes mulige nedsatte Funktionsevne som Følge af Planterødders Nedtrængen, Tilslemning af Rørene med Jordpartikler, Okker o. s. v.
  3. Daglige Maalinger af Afstrømningen fra Drænsystemet.
  4. Grundvandstandsmaalinger paa det dræned Areal og paa
  5. et udrænnet Areal i en Afstand af ca. 150 m fra Forsøgsarealet.
  6. Undersøgelser over Stødfugernes Gennemtrængelighed i 17 Aar gamle Drænledninger.
  7. Undersøgelser over Stødfugernes Gennemtrængelighed i 1 Aar gamle Drænledninger.
  8. Kemisk og mekanisk Analyse af det Materiale, der har foraarsaget Tilkitningen.
- ad. 1. Arealets Jordbundsforhold er meget ensartede og kan karakteriseres ved følgende mekaniske Analyse af Jordprøver (Finjorden) fra Profil 1 angivet i % af den lufttørrede Jordprøve.

Dybde	Groft Sand (2-0,2 m/m)	Fint Sand (0,2-0,02 m/m)	Groft Ler (0,02-0,002 m/m)	Fint Ler (<0,002 m/m)	Glødetab %
0—25 cm.	0,40	16,61	30,09	36,91	5,60
25—50 "	0,47	19,91	34,16	34,41	3,24
50—75 "	0,32	19,10	39,11	36,90	4,16
75—100 "	0,36	18,20	37,16	33,64	3,35

Jorden karakteriseres gennem sit Indhold af fine Partikler og kan betegnes som en tæt Jord.

- ad. 2. Undersøgelser i Marken af Drænledningerne viste, at der hverken fandtes Planterødder, Okker eller nævneværdigt Slam inde i Rørene, og ved Tilledning af Vand til den øverste Del af Samledningen blev det konstateret, at de anvendte Rørstørrelser under Hensyn til Faldforholdene maatte betegnes som tilfredsstillende.
- ad. 3. Afstrømningen fra Drænsystemet blev daglig maalt i Tiden fra  $^{31/3}$  1935 til  $^{31/5}$  1937; men i Sammenligning med Afstrømningskurver fra normale Arealer undersøgt af Flodkvist kunde der ikke paavises Forskelle udover, at Afstrømningen umiddelbart

efter Nedbør var mindre fra Forsøgsarealet, end man kunde vente.

- ad. 4 og 5. Grundvandstandsmaalingerne viste, at Grundvandet i Grundvandstands-rørene umiddelbart over Drænledningerne kunde staa lige saa højt som i de øvrige Grundvandstands-rør, der var anbragt i forskellig Afstand fra Drænledningerne; og i Sammenligning med Grundvandstanden paa det udrænedede Areal sank Grundvandstanden paa det drænedede Areal ikke hurtigere end paa det udrænedede Areal.
- ad. 6. Til Brug for den direkte Undersøgelse af Stødfugernes Gennemtrængelighed blev Rørene i to Drænledninger, der blev nedlagt for 17 Aar siden, blottet, og ved særlige Anordninger blev den Hastighed maalt, hvormed 1 l Vand trængte igennem Stødfugen. *Af 160 Stødfuger maatte ca. 64 % betegnes som uigennemtrængelig for Vand, og mange af de øvrige Stødfuger havde en ringe Gennemtrængelighed.*
- ad. 7. En tilsvarende Undersøgelse af 10 Stødfuger i 1 Aar gamle Drænledninger viste derimod, at Gennemtrængeligheden her var meget større, idet 1 l Vand enten straks eller i Løbet af højst 1 Min. 40 Sek. trængte gennem Stødfugen.
- ad. 8. Foruden det Materiale, der tilkittede Stødfugerne, er endvidere det Materiale, der omgav Drænledningerne, underkastet en kemisk Analyse, og Resultatet heraf vil fremgaa af nedenstaaende.

	Drænledning a			Drænledning b		
	SiO <sub>2</sub>	Fe <sub>2</sub> O <sub>3</sub>	Al <sub>2</sub> O <sub>3</sub>	SiO <sub>2</sub>	Fe <sub>2</sub> O <sub>3</sub>	Al <sub>2</sub> O <sub>3</sub>
Materiale fra Stødfugerne . . .	0,54 %	2,90 %	0,74 %	0,58 %	2,71 %	0,69 %
Materiale fra Jorden omkring Drænledningen . . . . .	0,42 %	1,61 %	0,81 %	0,37 %	1,21 %	0,80 %
	0,46 %	1,92 %	0,84 %	0,61 %	1,37 %	0,99 %
	0,59 %	1,54 %	0,89 %	0,39 %	1,68 %	1,14 %

Forfatterne mener med Sikkerhed at kunne fastslaa, at Tilkitningen skyldes Jerntveilte og groft Ler, idet der i Materialet fra Stødfugerne ved den mekaniske Analyse fandtes henholdsvis 48 og 52 % groft Ler. Forfatterne gør dog opmærksom paa, at det var vanskeligt at fremskaffe gode Prøver til den mekaniske Analyse af Stødfugematerialet, hvorfor Resultatet ikke bør tillægges for stor Betydning.

I Sommeren 1936 blev en Del af Marken omdrænet. Sideledningerne blev nedlagt med 9 m Afstand; Arbejdet blev meget omhyggelig gen-

nemført og omkring Rørene blev der lagt et Lag groft Sand. Siden da er Arealets Udtørring efter Tøbrud o. lign. gaaet meget hurtigere for sig; men et enkelt Aars lagttagelser kan næppe sige noget sikkert om Sandets Betydning i saa Henseende.

*Martin Olsen.*

## **Jens Pedersen, Jerrig, død.**

Den 73-aarige meget kendte Hedeopdyrker, fhv. Gaardejer *Jens Pedersen*, Jerrig ved Grindsted, blev Søndag Morgen den 1. August fundet liggende død i Engene ved Eg, hvor han tidligt paa Morgenen var taget paa Jagt. Det syntes at være et Hjerteslag, der pludselig havde ramt ham.

Jens Pedersen, Jerrig, var kendt i vide Kredse for sin meget betydningsfulde Indsats som Hedeopdyrker. Siden 1891, da han blev gift, har han og hans Hustru efterhaanden opdyrket 266 Tdr. Ld. Hede og paa det nyvundne Areal bygget 3 gode Gaarde. I 1891 begyndtes der med 6 Stk. Hornkvæg, deraf 2 Stude. I 1937, da Jens Pedersen tildeltes Det kgl. Landhusholdningsselskabs største Sølvbæger, var Husdyrbestanden paa de opdyrkede Arealer 12 Heste, godt 100 Kreaturer, 115 Svin og ca. 900 Høns. I 1891 var Skatten 3 Kr., i 1937 var den 2060 Kr.



Jens Pedersen og Hustru  
i Hjemmet paa »Lyngvang«.

Da det nævnte Sølvbæger overræktes ham i 1937 ved en Fest i Grindsted, gav han ved samme Lejlighed Udtryk for sin Samfundsindstilling, idet han sagde: »Vi har kun gjort, hvad der er enhver Statsborgers Pligt: At søge skabt en Eksistens, saa vi ikke faldt Samfundet til Byrde«.

Jens Pedersen og Hustru, der i 1941 fejrede Guldbryllup, boede nu hos en Søn paa en af de nybyggede Gaarde, »Lyngvang«.

## Stor Udvidelse af Tolne Skov.

### Afsløring af en Mindesten for Etatsraad Jørgen Larsen, Gaardbogaard.

Den 25. Juli havde A/S Tolne Skov mellem Frederikshavn og Hjørring sammenkaldt til Generalforsamling og Afsløring af en Mindesten for afdøde Etatsraad *Jørgen Larsen*, Gaardbogaard.

Mødet indlededes med Afsløring af den smukke og store Mindesten, som bærer et vellignende Broncerelief af *Jørgen Larsen*, der sammen med Kreditforeningsdirektør, Gaardejer *Sørensen-Saksager* var de egentlige Stiftere af Tolne Skov for 37 Aar siden. *Jørgen Larsen*, der i en Aarrække var Medlem af Hedeselskabets Repræsentantskab, var Formand for Tolne Skov fra Aktieselskabets Stiftelse til sin Død i 1931. Ved Afsløringen blev der talt af Proprietær *Aage Holm*, Eskjær, Selskabets nuværende Formand, og af Proprietær *Bredholt*, Løgten, Formand for Danmarks Jerseyforening, idet Mindestenen er rejst af disse to Institutioner.



Proprietær Aage Holm.

Den paafølgende Generalforsamling i A/S Tolne Skov prægedes stærkt af de store Udvidelser, Aktieselskabet er i Færd med at foretage.

Formanden, Proprietær *Aage Holm*, oplyste i sin Beretning, at der nu er indkøbt fire Arealer, som skal lægges til Tolne Skov, nemlig Baalhøj Plantage paa 27 Tdr. Ld., som man har givet 10 800 Kr. for, Skudsig Plantage paa 38 Tdr. Ld., som har kostet ca. 14 000 Kr., og fra Anneksgaarden er der købt 82 Tdr. Ld. Plantage for 28 000 Kr. Endelig har man købt Tolne Skolelod paa 8 Tdr. Ld. for 200 Kr.

Oprindelig bestod Tolne Skov af 264 Tdr. Ld. I de sidste to—tre Aar har man erhvervet 125 Tdr. Ld., og med de nye Arealer raader A/S Tolne Skov nu over 544 Tdr. Ld. I de seneste Aar er Tolne Skov altsaa blevet mere end fordoblet. Tolne Skov strækker sig nu i et sammenhængende Areal helt ud til Hovedlandevejen ved Flyvbjerg Bakke.

Hjørring Amt har af de Midler, der blev frigjort, da Amtet afhændede sine Plantager, bevilget Tolne Skov et rentefrit Laan paa 20 000 Kr., der skal afdrages om ti Aar i Løbet af fem Aar. Hvis andre Institutioner, f. Eks. Banker og Sparekasser, ønsker at komme af med deres ledige Penge, ser vi gerne, at de anbringes som rentefrie Laan i Tolne Skov, hvor de vil blive anvendt til Fremme af Plantningen.

Den vigtigste Begivenhed er iøvrigt, at Skovrider B. Steenstrup er blevet



udnævnt til Afdelingsleder i Hedeselskabet og er blevet afløst som Skovrider i Tolne af Skovrider Larsen. Vi var kede af at miste Skovrider Steenstrup. Vi satte Pris paa hans gode Arbejde i Tolne Skov og rundt om i Amtet. Han har skabt den Planteskole, som nu er et fortrinligt Aktiv for Tolne Skov. Vi har ved hans Fratræden foræret ham en Aktie i Tolne Skov, saa han vedblivende maa føle sig knyttet til denne Skov. Vi takker ham hjerteligt og haaber han maa finde Glæde og Tilfredshed i sit nye Arbejde. Skovrider Larsen, der nu er Skovrider i Hedeselskabets 1. Distrikt, har gjort en udmærket Indsats for Plantningssagen. — Vi haaber, han maa befinde sig godt i Tolne.

Skovrider *Larsen* redegjorde for en 6-Aars Plan for Skoven. Der har i det forløbne Aar været et Overskud paa 18 400 Kr. og i Fjor er skovet 5,8 Rummeter Træ pr. ha mod 6,5 Rummeter Aaret før.

Afdelingsleder *Stecnstrup* takkede for de Aar, han havde faaet Lov at virke i Tolne, og glædede sig over, at det Initiativ, der ved Afsløringen af Mindestenen for Jørgen Larsen var prøvet saa stærkt, i Dag genfindes hos Selskabets nuværende Ledere.

Fhv. Direktør *Flensborg* bragte Hedeselskabets Tak til Tolne Skov. Samarbejdet havde været til Gavn for begge Parter.

Til Bestyrelsen genvalgtes Konsul *Jacob Petry*, Frederikshavn, og som Revisor genvalgtes Gaardejer *Chr. Christensen*, Tolne.

---

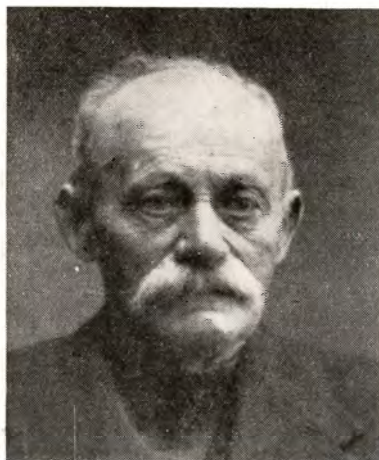
## Overgaard Plantage.

---

Naar den sjældne Begivenhed indtræffer, at en Mand kan holde 50 Aars Jubilæum med den Plantage, han selv har anlagt, maa det være en stor Glæde for vedkommende Plantningsmand at se ud over et vellykket Arbejde. Men der er ogsaa god Grund til fra Omgivelsernes Side at deltage i Glæden og vise Paaskønnelse for dygtig, opbyggende Gerning i Egn og Land.

Det er i denne Sommer 50 Aar siden, Gaardejer *Jens Overgaard*, Balle ved Silkeborg, begyndte at plante Skov paa Heden.

Han var da ung og interesseret og havde efter sin Fader overtaget den vestligste af de to store Overgaard i Balle Sogn. Oprindeligt var Overgaard en Ejendom, en Enestegaard, som det hed i den gamle Betegnelse for Gaarde, der laa udenfor Landsbyfællesskabet. Indtil 1661



Jens Overgaard.

havde Overgaard været en fri Gaard, dens Beboer Selvejer. Men i Bøndernes Nedgangsperiode var Selvejer-Herligheden gaaet tabt. Overgaard blev to Halvgaarde, i Fæste under Vester Kejlstrup. Matriklen 1863 siger, at Overgaard er næsten engløs, har ingen Skov, intet Fiskeri, Heden ligger »sort og mager«, klemt inde af Kragelund og Funder Sogneskel, kan græsse 12 Kreaturer. I Jordebog over Vester Kejlstrup 1805 omtales Overgaard som den »skarpeste Gaard i Balle Sogn og har ingen Højbjergning«. Til Gengæld var her saa meget mere Lyng. Heden gik tæt ind mod Gaardens Tofter.

I Jens Overgaards Faders Tid havde man paa hver Gaard i 10 Faar, i Jens Overgaards Barndom var Tallet gaaet ned til 55, for da var Opdyrkningen af Heden skredet langt frem. Men desværre viste det sig, at Matriklens Karakter af Heden — »sort og mager« — kun alt for godt passede. De yderste Arealer opdyrket Jord blev hvert Foraar rygende Sandflugtsstrækninger, og Sandflugten truede med at lægge Egnen øde igen.

Paa dette Tidspunkt blev Jens Overgaard Mand i Overgaard, og han satte sig straks det Maal, at han vilde være fri for Sandflugt. Han forstod, at Midlet mod Sandflugt var Træplantning. I 1893 tog han fat paa efter al Evne at bruge Midlet. Siden er Overgaard Plantage Aar for Aar vokset i Højde og Omfang. Mere end 100 Tdr. Land Hede og simpel Agermark fik Jens Overgaard i nøje Samarbejde med Hedeselskabet tilplantet paa egen Jord, ligesom han afrundede Plantagen med Arealer, han købte af Naboer og kultiverede. Men ikke alene plantede han selv; det var ham meget magtpaaliggende ogsaa at faa andre dertil. Det lykkedes gerne. Naar Folk f. Eks. ønskede, han skulde kautionere for dem, kunde han betinge sig, at de hvert Aar plantede 1 Td. Land eller lignende. Endelig saa Menneskene jo ogsaa tydeligt nok, det kunde nytte at plante.

Paa mange Maader udførte Jens Overgaard en frugtbar Virksomhed for Plantningssagen. Gennem en Aarrække var han Formand for Silkeborg og Omegns Plantningsforening. I 1918 modtog han De samvirkende Plantningsforeningers Sølvbæger og samme Aar Silkeborg og Omegns Plantningsforenings Sølvbæger.

For nogle Aar siden overdrog Jens Overgaard Gaarden og Plantagen till en Søn, Harald Overgaard. Den utrættelige gamle Forkæmper for Plantningssagen har haft den store Lykke at se Sønnen trofast følge Faderen efter. Under Harald Overgaards sjældent kyndige Pleje er Overgaard Plantage blevet en ualmindelig smuk og værdifuld Nyskov, »den bedst passede Plantage i Privateje«, siger Hedeselskabets Forstmænd.

For 50 Aar siden var Sandflugten paa Overgaards Jorder en Plage og tærende Ting for hele Balle Sogns Vestereg. Nu betyder Plantagen

# Tørvepresseren „IDEAL“

Det taler for sig selv, at vi i 1940—42 leverede **445 Anlæg**.  
Indsend Bestilling i god Tid, før Materialerne udgaar.  
Yderligere Forbedringer, Kugletryklejer m. m.  
Forlang Prospekt.

**Svennings Maskinfabrik & Jernstøberi**  
VEJEN — TELEFON 53

## RESENBRO CEMENTSTØBERI

v/ M. J. MATHIASSEN  
Telefon 34

Prima Betonrør efter dansk  
Ingeniørforenings Normer Mrk.  
△ i alle gangbare Dimen-  
sioner fra 4" til 24" saavel  
med som uden Muffe.  
Monierrør, Brønde og Kegler.  
— FORLANG TILBUD. —

## Aktieselskabet AARHUUS PRIVATBANK

— stiftet 1871 —

Aarhus:  
Hovedkontor.

København.  
Nygade 1.

Aktiekapitalen & Reserver **ca. 17 Mill. Kr.**  
hæfter til Sikkerhed for alle Indskud.

# Stryg elektrisk

*Teglværkernes  
Salgskontor*

ESBJERG  
Telf. 265—546

**DRÆNRØR**  
2" — 15"

MURSTEN TAGSTEN



## Spedalsø Cementvarefabrik.

R. Jensen. — Indeh. J. Jensen.  
Tlf. 504. Horsens. Tlf. 504.

Imprægnerede Rør  
efter Ingeniørfor-  
enings Normer.  
Drænrør i forsk. Di-  
mens. fra 10-50 cm.  
— Brøndringe. —

FORLANG TILBUD.

# Hyggelig Underholdning

for hele Familien: Noveller, Romaner,  
populære Artikler om Alverdens inter-  
essanteste Emner, Humor, Knold og  
Tot, Gyldenspjæt etc., Børnestof, Brev-  
kasse, Husmodersider og meget mere —  
gennemill. med moderne Fotografier og  
farveprægtige Tegninger.

Husk hver Tirsdag  
Danmarks førende Ugeblad

# HJEMMET

**SPRIT**   
til teknisk Anvendelse.

Aktieselskabet  
**CARLSBERG TEGLVÆRK**

Middelgade 14, Randers – Telefon 1515

Carlsberg Teglværk: Randers 174

Faarup Teglværk: Faarup 10

## Danatex Træfiberplader

100 % dansk – mod Kulde, Fugt og Lyd

AXEL PRIOR Akts.  
Brødgade 33 - Centr. 23  
KØBENHAVN K.

A/S L. HAMMERICH & CO.  
Grønnegade 57-59 - Tlf. 7050  
V. Ringgade - AARHUS

## Tørvepresseren „RIMAS“

Model 1943 med mange nye Forbedringer, uovertruffen i Produktionsevne og Driftssikkerhed.

Tørvevogne og Brædder, Ælteværker, Motorer og Traktorer, Generatorer til Dieselmotorer og Traktorer.





Forlang Referencer og Tilbud samt alle øvrige Oplysninger hos Deres Forhandler eller direkte hos

### Ringsted Jernstøberi & Maskinfabrik A/s

Indgiv Deres Bestilling i god Tid.  
Telf. Ringsted 48.



Til:

- .Panering 
- .Supper 
- .Saucer 
- .Fromager 

### Alfamin

ERSTATNINGSVARE FOR ÆG  
FREMSTILLET AF SKUMMETMÆLK

MARGARINEFABRIKKEN „Alfa“ %

## Kaas- Briketter

Hovedforhandler:

Nordjyllands

Kulkompagni

Nørresundby

Telefon 4227 - 4228

Fabrik: Kaas  
Telf. Kaas 11.

Aktieselskabet

## Brødrene Brincker

Greisdal Hammerværk pr. Vejle

Grundlagt 1867



Specialitet: Tørvegrebe, Tørvespader, Drænværktøj, Lyngleer.

Alle Slags Grebe, Forke, Spader, Roehakker, Høstleer og Haveredskaber leveres med fuld Garanti.

og dens talrige Naboplantninger Læ for Markens Grøde, Ophold for Dyrelivet, Arbejdsløn til mange Mennesker, Produktion af Brænde og Gavntræ, Skønhed over Landskabet.

Der tales i vore Dage om Slægtsgaarde. Her ser vi en Slægtsgaard med stigende Linje over tre Generationers Virke: Kamp mod Lyng og Sandflugt, Arbejde for Hjemmets Værn ved Hjælp af Træplantning, Udvikling under traditionsfuld Pleje af modtaget Arv. Det er nok værd at se hen til 50 Aars Jubilæet for Overgaard Plantage.

*Rasmus Mortensen.*

Den 29. Juli samledes der i Anledning af Jubilæet en Kreds af Venner og interesserede paa Balle Overgaard for at hylde Jens Overgaard. Der blev talt af *Rasmus Mortensen*, Lindeballe, Forstassistent *Nielsen*, Guldborgland, og *Rs. Snede*, Balle, og til Slut havde *Jens Overgaard* selv Ordet, for at takke. Hedeselskabet havde sendt en telegrafisk Hilsen med Tak for Jens Overgaards smukke Indsats for Plantningssagen.

### *Fra Hedeselskabets Grundforbedringsvirksomhed.*

Fra Distriktskontorerne under Hedeselskabets Mose- og Engafdeling foreligger der en Opgørelse over Arbejdet i Juli Maaned 1943.

Det fremgaar heraf, at der i Maanedens Løb er fuldført 359 Arbejder omfattende 1575 ha til en samlet Overslagssum af 1 126 225 Kr. Heraf var 338 Drænings- og Kultiveringsarbejder omfattende 1339 ha (Overslagssum 998 345 Kr.) og 21 Vandløbsreguleringer med et interesseret Areal paa 236 ha (Overslagssum 127 880 Kr.).

Derudover er der i samme Maaned ved samtlige Distrikter færdigprojekteret og tilstillet Rekvirenterne 457 Arbejdsplaner omfattende 2230 ha til en Overslagssum af 2 182 142 Kr. Heraf var 431 Drænings- og Kultiveringsplaner omfattende 1765 ha (Overslagssum 1 643 382 Kr.) og 26 Vandløbsreguleringer med et interesseret Areal paa 465 ha (Overslagssum 538 760 Kr.).

C. V. S. L.

## A/S Stilde Plantage.

### En smuk Udvidelse i Jubilæumsaaret.

A/S Stilde Plantage har for nogen Tid siden for 325 Kr. pr. Td. Ld. købt et meget smukt Areal paa 11 Tdr. Ld., der ligger Vest for Plantagen, hvorved ikke alene et meget smukt Udsigtspunkt, men ogsaa et sjældent ejendommeligt Egekrat er inddraget i Plantagen. Desuden er der for 400 Kr. pr. Td. Ld. tilkøbt 18 Tdr. Ld. kaldet »Bøgeskoven«, der dog ikke ligger lige op til den oprindelige Plantage. Plantagen omfatter derefter godt 300 ha ialt.



Gdr. Chr. Thygesen, Skovbjerg,  
Formand for A/S Stilde Plantage.

Plantagens Indtægter udgjorde i Fjor 46 000 Kr., og det vedtoges derfor paa Generalforsamlingen forleden at udbetale 12 % i Udbytte, hvad der er det højeste, der er tilladt. Aktiekapitalen er kun 43 000 Kr. Paa Driftsregnskabet er der i de sidste Par Aar afholdt op imod 40 000 Kr. alene til An-



Udsigt over en Del af det nyerhvervede Egekrat ved Stilde Plantage. fot. Skodshøj

læg af en Række fortrinlige nye Veje gennem Plantagen, saaledes at disse Veje i Virkeligheden er noget ganske enestaaende for Vejanlæg i en Plantage.

A/S Stilde Plantage er begyndt anlagt i 1868, men Selskabet, der



En af de nye Veje gennem Stilde Plantage. fot. Skodshøj.  
I Baggrunden Plantørboligen.

tog Arbejdet op, stiftedes allerede Aaret før under Navnet »Selskabet for de jydskes Heders Beplantning« og var vist tænkt som et konkurrerende Foretagende til »Det danske Hedeselskab«. Efter faa Aars Forløb maatte Selskabet dog likvidere sin Virksomhed, idet A/S Stilde Plantage blev et selvstændigt Selskab og Arbejdet med Plantagerne videreførtes af Hedeselskabet. Det var navnlig Skovrider *Fritz*, der paa Hedeselskabets Vegne i en Aarrække ledede Arbejdet med Stilde Plantage. Plantagen, som i Aar fejrer sit 75 Aars Jubilæum, er nu en af de frodigste og mest værdifulde Plantager, som Hedeselskabet har arbejdet med. Den er plântet væsentligt paa gammel Skovbund og i et gam-

melt Egekrat. Den nuværende Formand for Plantagen, Gaardejer *Chr. Thygesen*, Skovbjerg, husker, hvorledes han som Dreng var med til at drive Kreaturerne op i Egekrattet paa Græsning, inden Plantningen endnu var begyndt. Der, hvor Kreaturerne dengang gik og græssede



fol. Skodsbøj.

Plantør Bejer ved Siden af en af de 70-aarige  
Ædelgraner i Stilde Plantage.

blandt Egepurrenes lave og krøgede Stammer, findes nu en Bevoksning af Naaletræ af ganske overordentlig stor Værdi. Til Bellahøj-udstillingen i 1938 blev der saaledes herfra hentet 5 Naaletræer paa hver ca. 25 Meters Højde og anbragt paa Hedeselskabets Udstilling som Eksempel paa en Hedeskovs Udvikling i Tiden siden 1866.

Den nuværende Bestyrelse bestaar foruden af *Chr. Thygesen* af Direktør *O. Vang Lauridsen*, Vejen, og Bankdirektør *Christiansen*, Brørup, der er henholdsvis Næstformand og Regnskabsfører.

Den nuværende Plantør, *Bejer*, har været Plantør i Plantagen i 38 Aar.

has.



## Strejftog gennem Tørveproduktionens Historie.

Ved Th. Th. Hove.

Rundt i Landets Moser har i denne Tid en stor Flok Arbejdere travlt med at sikre os Brændsel til den kommende Vinter. I Højmoser, Enge og Kær, ja, i næsten hver Lavning, hvor en Smule Tørvemasse findes, arbejdes der fra tidlig Morgen til sen Aften. Snart har Arbejdet Karakter af Stordrift med larmende Maskiner og hektisk Tempo, og snart er det den sindige Tørvebonde, der med sin Spade i sejt Udholdenhed, Dagen lang, opgraver de vaade Klumper, som Sol og Vind i Sommerens Løb vil forvandle til Brændsel, der skal varme os til Vinter og holde Maskinerne i Gang.

Brændselsmangel og Restriktioner har lært os at skønne paa den Reserve, vi har liggende i vore Moser. Vi er ikke altid lige glad for den Tørv, vi faar leveret; det er i Reglen ikke Tørvenes Skyld, men den Behandling de har faaet, inden de er havnet i vor Kælder.

Tørveproduktionen er jo ikke af ny Dato. Hvorledes saa vore Forængere nu paa denne Virksomhed, og i hvor stor Udstrækning gjorde de Brug af den?

Kgl. Landinspektør N. Lund, der i 1809 slog til Lyd for en Undersøgelse af vore Moser — en Undersøgelse der først langt senere skulde blive til Virkelighed — skriver i Indledningen til den lille Bog om Emnet:

»Naar Nøden lærer os ikke længere at foragte vore egne Naturprodukter og deres indenlandske Forædling, saa vil Tørv i alle Egne med største Fordel blive søgt og anvendt, ligesaa vel hos os som hos andre Nationer.«

»Den Gierrige gloer paa sin Mose, som en funden Skat, den han ailene ønsker allerede at have i sit vellåsedede Gjemme som rede Penge. Den Van-kundige hænger med Hovedet, gaber og sukker, fordi han ikke veed, hvorledes han skal bære sig ad, medens den gode, kloge og virksomme Statsborger lægger Planer og udfører dem, til hans og Familiens Velstand, og til Glæde over at kunne forunde arbejdende Medmennesker omkring sig Fortjeneste, og derved gavne Staten og tilligemed sig selv.«

Disse Ord har i Dag en sand profetisk Klang.

Videre fortæller Lund, om hvorledes der i hans Ungdom i Slutningen af det 18. Aarhundrede i hans Hjemstavn kun kendtes Stenkul af Navn, og at Trækul var for dyre, saaledes at Smedene for det meste kun benyttede Tørvekul. Postmester Martin i Hirschholm var den første Mand der paa Egnen, der selv lod brænde Tørvekul til Salg. Smedene erklærede, at disse Tørvekul næsten var lige saa gode som Stenkul, og han fik 2 Rigsdaler for Tønden.

Fremstilling af Tørvekul er iøvrigt af langt ældre Dato.

De første Efterretninger stammer fra Sachsen, hvor Ernst og Michael Schünleben omkring 1621 af Landsfyrsten, Georg I, fik et Naadesbrev til for

24 Aar at skære Erzbjergtørv til Forkulning. Omtrent paa samme Tid udgav Franskmanden Charles Lamberville en Bog om Mi'erforkulning, og der fortælles, at han hentede øvede Tørvearbejdere fra Holland og Danmark.

Tørv har været benyttet som Brændsel endnu længere tilbage i Historien.

Allerede Plinius, der levede i Tiden kort efter Kristi Fødsel, fortæller i sin Naturhistorie om en germansk Folkestamme, Chaukerne, der boede ved Nordsøkysten fra Ems til Elben, at de formede Dynd med Hænderne og tørrede det ved Solens og Vindens Hjælp. »Denne Jord brænder de for at koge deres Mad og for at varme den af Kulde rystende Krop«.

I Norge er Anvendelse af Tørv som Brændsel af meget gammel Oprindelse, og der fortælles derom i Sagaerne. Snorre Sturlasson beretter saaledes om Torv-Einar, der var hjemmehørende paa Vestlandet, at han omkring Aar 1000 rejste til Shetlandsøerne, hvor han lærte Befolkningen at brænde Tørv.

Som Tørveproduktionens egentlige Hjemstavn maa nærmest betragtes Holland og Øst-Friesland, der var fattig paa Skov, men rig paa Moser.

For Nordeuropa og især Danmarks Vedkommende bliver Tørveproduktionen først rigtig aktuel, efterhaanden som Skovene forhugges, og der bliver Mangel paa Brænde. Der har dog sikkert været benyttet Tørv sammen med Brænde i lange Tider.

Man hører saaledes om, hvorledes en svensk Johanitermunk, som var overført til Klosteret i Ribe, i 1461 opnaede Pavens Tilladelse til atter at vende hjem, fordi Klimaet og Tørverøgen stadig voldte ham Hovedpine.

Det er dog først i Slutningen af det 18. Aarhundrede, at Litteraturen herhjemme i højere Grad begynder at beskæftige sig med Tørveproblemer. Navnlig i Jylland var Interessen for Tørvene stor; men ogsaa paa Øerne fandt den Anvendelse, og det oplyses f. Eks., at København i 1756 fik tilført 24 850 Læs Tørv. Regner man med, at de Bønderlæs, der bragtes til Byen, rummede omved  $\frac{1}{2}$  Ton Tørv, var Forbruget altsaa omkring 12 000 Tons, en ikke ringe Mængde, Byens daværende Størrelse taget i Betragtning.

Som allerede nævnt laa Jylland i Spidsen, hvad Tørveproduktionen angaar, hvilket jo naturligt falder sammen med, at det er her, de største Mosearealer findes. Lyngtørvene var ganske vist de mest almindeligt brugte; men havde man »Klyne« i Moserne nær ved Haanden, vragede man naturligvis ikke dette udmærkede Brændsel.

»End Rugen groer, og Møllen gaar,  
og Heden varmer Aar for Aar,  
og Lyseklynen blinker«,

skrev Grundtvig i de Barndomsindtryk fra Tyregod, han levendegjorde i Jyllands Rimkrønike 1815.

Naar denne »Lyseklyne« kom paa Ilden, brændte den op i en skarp, flimrende Flamme, der ravklar bredte sit Skin i Stuen og gjorde anden Belysning overflødig. Det var de harpiksholdige Fyrrestammer, der fandtes i Moserne, der saaledes tjente som Lysgiver.

Professor Forchhammer har undersøgt dette meget brændbare Stof, som har faaet Navnet Abietin. Dets Bestanddele er Kulstof, Brint og Ilt i saadan indbyrdes Forhold, at det kan antages for et Hydrat af Terpentiniolie.

Nogen god Belysning har det nu nok ikke været, og det hedder da ogsaa i Danske Atlas fra 1769, at »Bønderne Vester ud ofte led af svage Øjne, en Plage man tilskrev Klyneilden og det skarpe Arnelys; og den som var uvant med Vestjyllands raa Vinter, døjede end mere derved«.

I Midten af det 18. Aarhundrede var der livlig Handel med Tørv, og mangt et fattigt Hjem blev holdt oven Vand med Overskudet fra Tørvegravningen. I en Indberetning til Landvæsenskontolet i 1759 fortælles der, hvorledes Bønderne i Bøgeskov i Houlbjerg Herred, da de plagedes af Flyvesand, kastede sig grædigt over Møserne. Pram paa Pram gled med Tørv ned ad Gudenaalen mod Randers for at erstatte den Indtægt, Jorderne nægtede at give.

Fra Kamstrup og Spandet Mose bjergedes »den kostelige af Riber Børgerne elskede Højmose-Klyne, som graves i Førstningen usigelig store; men naar de ere bleven tørre, ere de smaa og haarde og sorte«.

Fra Skads, Gjording og Horne Herreder var der livlig Trafik mod Kysterne, hvor Fanøfolk i Pramme og Baade afhentede Læssevis af Tørv i Janderup ved Varde Aa, Kjelstauer og fremfor alt Robjerg Huset paa Tjæreborg Strand.

Fanøfolkene købte ikke alene Tørv til eget Brug; men læsede Baadene fulde og stak til Søs ad Rømø, Sild, Føhr, Amrum og Marsklandenes Kyster til for at afhænde Tørvene, hvor der var Trang. Ikke færre end 60 Tørveskibe var saaledes 1771 i Fart fra Sønderho.

Vore Moser har alle Dage været ude for en daarlig Behandling, og er det den Dag i Dag mangfoldige Steder. Allerede Niels Blicher var inde paa dette Spørgsmaal, og i sin Topographi over Vium Præstekald i 1795 skriver han da ogsaa: »Moserne ere her mange baade store og smaae; men næsten alle ved slet Behandling fordærvede«.

(Sluttes i næste Nummer.)

---

## MINDRE MEDDELELSER.

---

I Juli Maaned holdtes der paa Frilandsmusæet ved Lyngby en lille Indvielsesfest i Anledning af, at den karakteristiske gamle Hedegaard, Ansgaarden fra Kjølvraa ved Karup, nu stod genrejst paa sin Plads i Frilandsmusæet. Gaarden er oprindelig opført ca. 1800.

\*

Den 19. Juli var det 50 Aar siden, det store Mindesmærke aisløredes paa Rishøj i Plantagen Dalgas ved Stoholm. Mindesmærket rejstes af Venner af Hedesagen i Anledning af Hedeselskabets 25 Aars Jubilæum.

\*

### En smuk Belønning.

Hos Gaardejer *Martin Pedersen*, Søgaard mellem Bredebro og Løgumkloster, er der først paa Foraaret blevet plantet en ny Plantage paa ca. 10 Tdr. Ld. Arbejdet er udført af Gaardens egne Folk, med *Martin Pedersen* i Spidsen. I Anledning af den store Interesse og Iver som Gaardens unge Pige, *Anna Kyhnel*, og Gaardens Karl, *Hans F. Pedersen*, viste for Arbejdet, og som de paa en særlig uegennyttig og interesseret Maade gik op i, overrakte Formanden for Tønderegnens Plantningsforening, Borgmester *Kjems*, Løgumkloster, dem forleden ved en lille Højtidelighed hver en Sølvske som Anerkendelse for Arbejdet. Skovrider *Fromsejer* talte ved samme Lejlighed smukt om den store Betydning af, at de Unge tidligt forstod Plantningens store Værdi.

\*

Beplantningsselskabet Staushede har holdt Generalforsamling den 28. Juli i Gesten. Formanden, Gaardejer *K. A. Bundsgaard*, oplyste, at man i det foreløbne Aar har anvendt 10 200 Kr. til Nyplantninger og Kultiveringsarbejder. Regnskabet balancerede med 31 367 Kr. Der udbetales 8 % i Udbytte.

\*

Den 15. Juli fyldte pensioneret Distriktsbestyrer ved Hedeselskabet *Mertz Nielsen*, Aalborg, 70 Aar.

\*

Varde og Omegns Plantningsforening har ved en Festlighed i Starup Plantage tildelt *Hans P. Hansen*, Starup, og *H. Tofterup*, Starup, hver et Sølvbæger for deres Indsas for Plantningssagen.

\*

### Den eneste Ulempe.

I en Radioudsendelse fra Aars forleden omtalte Gaardejer *Jacob Jensen*, Ny Møllegaard, indgaaende Læhegnplantningens Betydning og sagde herunder bl. a.: »Mange Landmænd har imod Læplantningen, men det er som Regel dem, der ikke selv har Hegn. Den eneste Ulempe ved Hegnene er, at der bliver mange flere Læs Korn og Roer at køre hjem.«

\*

En Arbejdsmand paa Brædstrupegnen blev forleden idømt 100 Kr. i Bøde fordi han uden at have truffet de nødvendige Sikkerhedsforanstaltninger havde afbrændt noget Lyng. Ilden tog Magten fra ham og anrettede betydelig Skade, saaledes at han foruden Bøden dømtes til at betale 9558 Kr. i Erstatning for den anrettede Skade.

\*

### Udvidede Plantninger paa Læsø.

Finansudvalget har tiltraadt Købet af 166 ha paa Læsø til Udvidelse af Klitplantagen under Statens Klitvæsen. Arealet er købt for 25 000 Kr.

\*

Sønderborg og Aabenraa Amters Elektricitetsforsyningsselskab har tegnet for 20 000 Kr. Aktier i Plantningsselskabet Sønderjylland. Forslaget herom blev enstemmigt tiltraadt paa Generalforsamlingen.

\*

# SKOVEJERE

Træart i enhver Sortering til Forarbejdning paa egne Anlæg. Spar Mellemand, sælg direkte, vi køber Gran til Master, Tømmer, Kassetræ, Træuldstræ, Eg, Bøg, Ask og Elm til ethvert Formaal.

Henvendelse enten til Hovedkontoret, Silkeborg, Telf. 424, eller  
Bevtoft 50 — Vamdrup 53 — Fredsted 10 — Nr. Snede 58

Imprægneringsanstalten „SILKEBORG“ A/S, Silkeborg, med sine forskellige Afdelinger er det eneste Firma i Jylland, der køber enhver

## LEVERANDØRER TIL DE SAMV. PLANTNINGS- FORENINGER OG HEDESELSKABET



## SKOVFRØKONTORET

JOHANNES RAFFN & SØN NORMASVEJ 21 · KØBENHAVN-VALBY · TELF. VALBY 2

Leverer alle Arter Skovfrø efter forudgaaende Undersøgelse ved Statsfrøkontrollen i København samt med nøje Angivelse af Proveniensen. — Prisliste sendes paa Forlangende.



## Brostrøms Planteskole

VIBORG  
ved C. Nielsen  
Telefon 42

leverer alle  
Planter for Have,  
Mark og Skov —

Haardføre og veldrevne  
Arter for ethvert Formaal

Forlang Tilbud  
Vi garanterer Kvaliteten

Frøcontoret  
(for undersøgt Markfrø)  
— Grundlagt 1887 —  
KOLDING  
Telefon 43

Frøavlscenret Hunsballe  
Holstebro  
Telefon 533

Frøavl  
og Frøhandel

Als Skive Markfrøkontor  
Grundlagt 1896  
Telf. 94 Skive  
Frøavl Frøhandel

## Hulkjærhus Planteskole

Rødkjærbro  
Telefon Ans 25

Planter til  
Skove  
Læhegn  
Haver

PALUDANS  
PLANTESKOLE  
— KLARSKOV —  
130 Tdr. Land.

Skovplanter,  
Hæk- og Hegnsplanter,  
Allétræer,  
10 Millioner Prikleplanter.

Forlang Prisliste.  
TELEFON KLARSKOV NR. 9.

P. KRUSES  
PLANTESKOLE  
- MUNDELSTRUP -  
Telefon Tilst Nr. 7

Skovplanter  
Haveplanter

Forlang Prisliste eller Tilbud

# Trifoliums Frø

giver stor Høst.

## Stenvad Cementstøberi

Telf. 6 Stenvad

Arnold Westmark



Alle  $\triangle$  mærkede Rør føres  
Altid leveringsdygtig

## $\frac{1}{2}$ Varde Staalværk, Varde.



1. Kl. Staalstøbegods til Tip-  
vognshjul, Bremseklodser og  
andet Entreprenørmateriel. —

Ildbestandigt „Vardan“. — Manganstaal.

Landmændenes eget gensidige Forsikringselskab

### „Hagelskadeforsikringen for Jylland“.

Danmarks største Selskab i denne Branche har nu i 77 Aar (Siden 1866) ydet de jyske Landmænd en fuld betryggende Forsikring mod Tab ved Haglskade paa Markafgrøder til den lavest mulige Aarspræmie. —

**Gennem Reassurance er Medlemmernes solidariske Ansvar nu stærkt begrænset.**

Indmeldelser modtages af de i hvert Herred ansatte Distriktsforstandere eller ved Henvendelse til **Foreningens Hovedkontor, Ryegade 33, Aarhus, Direktør Walter Houlberg.** — Telefon 1284. —

Bestyrelsen for fornævnte Forening:

*Chr. Lütichau, Tjele, Formand. H. Skau, Hammelev.*

*Proprietær Suhr-Kirketerp, Alstrupgaard pr. Hadsten.*

*Kr. Kristiansen, Højvang pr. Daugaard.*

## J. Chr. Petersens Papirhandel

„Huælvingen“  
ved Nikolaj Taarn

København K.

Hovedforhandler  
af Statens Papir

**A/S L. Hammerich & Co.**  
Specialforretning i Bygnings-  
artikler. Grundlagt 1864.  
Telefon Nr. 7050 (3 Linier).  
Aarhus.

## Landbrugslotteriet.

Største Gevinst Værdi 80,000

Kr. Præmie 10,000 Kr. Ialt

i en Serie 38,000 Gevinster

+ en Præmie. — Tils.

Kr. 1 Million 823,460. —

Trækkes samtidig med

Klasselotteriet.

Lodsedler faas hos alle

Kollektørerne samt i

Hoved-Kollektionen, *Frede-  
riksberggade 2, København K.*

## SKIVE

## DISKONTOBANK

Kontortid 9-12 og 2-5

Filial i Haderup

## Røde Drænpør

2" — 12"

## Fredenshøj Teglværk

Aabenraa

Telefon 2127

## Ellidshøj Kridt- & Kalkværk

v/ C. M. Christiansen, Aarhus

Tlf. Ellidshøj 4 og Aarhus 7312

Fabrikation af Jordbrugskalk  
samt Foderkridtmel

## Ballerup Hegn

effektivt paa et 30 km langt  
Hegn.

Jævnstrøm Kr. 190,—

Universal „ 230,—

Junior for Batt. „ 139,—

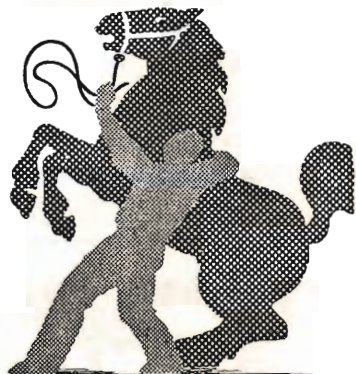
Super - „ 166,—

Senior - „ 210,—

1 Aars Garanti, 14 Dages Prøvetid



Deres Leverandør har det.



Brug **RANDERS**  
**REB**



Det danske Hedeselskab har indmeldt sine 13 Skovdistrikter med de under dem sorterende egne Plantager som Medlemmer af Dansk Skovforening. De indmeldte Arealer omfatter ialt 12 216 ha.

\*

#### **Tinglev Plantningsforening,**

hvis Formand er Rentier *Lorentz J. Petersen*, Kollund, har i 1942—43 udleveret 32600 Løvtræer og 67 300 Naaetræer til ialt 90 Modtagere.

\*

#### **Tønder med flere Amters Plantningsforening**

har i det forløbne Aar uddelt 271 000 Løvtræer og 413 000 Naaetræer til 549 Modtagere. Dermed er Tallet paa Planter udleveret i Aarene 1921—42 ialt 6,2 Mill. Løvtræer og 7,4 Mill. Naaetræer. Foreningen har desuden købt et Areal paa 5 ha Syd for Løgumkloster, der vil blive tilplantet. Foreningens Formand er Borgmester *Kjems*, Løgumkloster.

\*

#### **Vis Herreds Plantningsforening**

har i det forløbne Aar udleveret 63 700 Løvtræer og 71 600 Naaetræer. Formanden for Foreningen, *A. Thielsen*, oplyste forleden, at der siden Foreningens Stiftelse i 1922 ialt er udleveret 1,5 Mill. Løvtræer og 1,6 Mill. Naaetræer til 3415 Modtagere.

\*

#### **Kongens Gave.**

I Slutningen af det 18. Aarhundrede fik Beboerne i det fattige Hedesogn Frederiks Sogn, der led stærkt under Brændselsmangel, af Kongen ved et Gavebrev tillagt den ca. 100 Tdr. Ld. store saakaldte »Kongensmose« i Vium Sogn, til fælles Brug.

Hvert Foraar afholdes der en Auktion i Mosen om Retten til Udnyttelse af Parcellerne i Mosen, og navnlig i de senere Aar har der været stærk Rift om Parcellerne. Med de moderne tekniske Hjælpemidler til Fremstilling af Tørv har der fra flere Sider været Ønsker fremme om at faa den gammel-dags Udnyttelsesform afløst, saaledes at Mosen kunde udnyttes effektivt, men trods store Anstrengelser har der intet været at stille op.

\*

#### **A/S Løvstrup Plantage.**

Den 20. Juni 1873 stiftede en Række af Ringkøbingegnens fremtrædende Mænd ved et Møde paa »Brejninggaard« A/S »Løvstrup Plantage«. Aktierne var paa 25 Rigsdaler. Amtmand *Bardenfleth* blev den første Formand, og Bestyrelsesmedlemmer blev Apoteker *C. C. Heiberg*, Købmand *I. Harpoth*, Fabrikant *P. Smith*, Ringkøbing, og Gaardejer *Chr. Sørensen*, Lambæk. Der blev straks begyndt at plante under Ledelse af Plantør *Chr. Nielsen* i nøje Samarbejde med Hedeselskabet. Plantagen, der saaledes fornylig har holdt 70 Aars Jubilæum, er nu med sine 300 Tdr. Land en af Egnens Mønsterplantager. Den nuværende Formand, *Anthon Hindhede*, Lem har været Formand i 40 Aar, og fik ved Festen i Anledning af Jubilæet overrakt en meget smuk Vase med Motiv fra Plantagen.

Plantagen er gældfri og har en Reservefond paa 8700 Kr. I det forløbne Aar er der udbetalt ialt 149 Kr. i Udbytte pr. Aktie.



## Det danske Hedeselskabs

Konto Litra	Kontoens Tekst	Specif. Bilag Nr.	Budget		Regnskab	
			Debet	Kredit	Debet	Kredit
			Kr. Ø.	Kr. Ø.	Kr. Ø.	Kr. Ø.
	<b>A. Selskabets egne Midler.</b>					
	<b>I. Indtægtskonti:</b>					
a.	Medlemsbidrag . . . . .	1	4500	50500	13094 89	77223
b.	Renter af Legater og Fonde	2	1075	22675	1077	25513 83
c.	Udbytte af Plantageaktier ..	3		1000		1659
d.	De industrielle Virksomheder	4	34995	38225	48856 96	55336 86
e.	Planteskolernes Drift . . . . .	5	98715	149810	237155 69	277502 12
f.	Automobilernes Drift . . . . .	6	10000	10000	30730 25	33043 45
g.	Fræsernes Drift . . . . .	7	5000	5000	10886 41	11544 25
h.	Tilfældige Indtægter . . . . .	8		1500		4226 98
	<b>II. Udgiftskonti:</b>					
a.	Ejendommenes Drift . . . . .	9	405635	401975	489763 91	532587 98
b.	Administrationsudgifter . . . . .	10	39400		95071 32	30929
c.	Tidsskriftet . . . . .	11	34200	17000	43199 32	23988 91
d.	Forsøg m. v. . . . .	12	6000		6853 17	
	Overskud . . . . .		58165		96866 46	
	Ialt . . . . .		697685	697685	1073555 38	1073555 38
	<b>Aarets Overskud . . . . .</b>					96866 46
	overført fra sidste Regnskabsaar . . . . .					105556 91
	fordeles saaledes:					
	Overført til Driftsfond for Plantager . . . . .				56000	
	Driftsfond for Gaardene . . . . .				19000	
	Rejselegat for Tjenestemænd . . . . .				2000	
	næste Regnskabsaar . . . . .				125423 37	
					202423 37	202423 37



## Driftsregnskab for 1942—43.

Konto Litra	Kontoens Tekst	Specif. Bilag Nr.	Budget		Regnskab	
			Debet	Kredit	Debet	Kredit
			Kr. Ø.	Kr. Ø.	Kr. Ø.	Kr. Ø.
	<b>B. Statsmidlerne.</b>					
	<b>I. Indtægtskonti:</b>					
a.	Tilskud fra Statskassen i H. t. Finanslovskonto § 13, III. R. 1 .....	13		1020974 "		943706 82
	<b>II. Udgiftskonti:</b>					
a.	Administrationsudgifter .....	14	100615 "	6420 "	97123 36	6420 "
b.	Pensioner og Understøttelser	15	92554 "	5545 "	93640 66	5648 27
c.	Plantningsvirksomheden ....	16	335894 "	53435 "	343101 53	67005 45
d.	Mose- og Engafdelingen ....	17	868470 "	654100 "	924885 89	748760 72
e.	Kulturteknisk Afdeling .....	18	853214 "	638100 "	797646 77	582542 16
f.	Mergelafdelingen .....	19	42878 "	22500 "	43516 29	22906 71
g.	Afdelingen for Undersøgelser og Forsøg .....	20	188749 "	81300 "	216279 50	139203 87
	Ialt ...		2482374 "	2482374 "	2516194 "	2516194 "

## D. Det danske Hedeselskab

Litra Nr.	Kontoens Tekst	Speciel Bilag Nr.	Den 1. April 1942		Iflg. Formueregnskabet		Den 31. Maj 1943	
			Kr.	Ø.	Tilgang Kr.	Ø. Afgang	Kr.	Ø.
	<b>I. Aktiver:</b>							
a.	Faste Ejendomme . . . . .	29	1456757	63	249661	23		1706418
b.	Driftens Materiel og Inventar . . . . .	30	124893	07	26656	34		151549
c.	Drittens Besætninger, Lagre o. l. . . . .	31	160230	"	89780	35		250010
d.	Legaters og Fondes Aktiver . . . . .	32	3180369	34	63425	16		3243794
e.	Aktier i Plantager . . . . .	33	24889	70	200	"		25089
f.	Debitorer, Indtægtsrestancer og Deposita . . . . .	34	479334	38	98600	19		577934
g.	Debitorer vedr. Statsmidlerne . . . . .	35	1438999	84	592450	45		2031450
h.	Forudbetalte Udgifter vedr. 1942—43 . . . . .		38511	04			38511 04	
h.	Forudbetalte Udgifter vedr. 1943—44 . . . . .				43900	27		43900
i.	Beholdning af Kontorartikler . . . . .		13242	81	1921	17		15163
k.	Kasse-, Bank- og Girobeholdninger . . . . .	39	5744	"	96461	15		102205
			6922971	81	1263056	31	38511 04	8147517

Regnskabet indstilles till Godkendelse.

I Hedeselskabets Kasse- og Regnskabsudvalg:

Nørskovgaard og Lynderupgaard i Maj 1943.

Laust Nørskov.

K. Kielsen.

Det danske Hedeselskabs foranstaaende Regnskab for Aaret 1942—43 har jeg revideret sammen med Direktør Flensborg har jeg konstateret, at de i Status under Kontiene bet selv, og de under Konto D. I. f. opførte Deposita, samt Selskabets egne Kasse-, Bank- og Girobeholdninger er givende.

## Status pr. 31. Marts 1943.

Litra Nr.	Kontoens Tekst	Specif. Bilag Nr.	Den 1. April 1942		Iflg. Formueregnskabet		Den 31. Marts 1943			
			Kr.	Ø.	Tilgang Kr.	Afgang Ø.	Kr.	Ø.		
	<b>II. Passiver:</b>									
a.	Prioritetsgæld i Ejendomme . . . . .	29	616494	41	123552	49		740046	90	
b.	Legaters og Fondes Kapitaler . . . . .	36	3180369	34	63425	16		3243794	50	
c.	Kreditorer, Udgiftsrestancer og Deposita . . . . .	37	600859	91	179057	43		779917	34	
d.	Mellemværende med Legater og Fonde . . . . .	38	59806	51	19193	49		79000	"	
e.	Forudbetalte Indtægter vedr. 1942—43 . . . . .		17044	55			17044	55		
e.	Forudbetalte Indtægter vedr. 1943—44 . . . . .				69815	84		69815	84	
f.	Hedeselskabets Driftsregnskab . . . . .		105556	91	19866	46		125423	37	
g.	Hedeselskabets Kapitalkonto . . . . .		1037926	90	136000	"		1173926	90	
h.	Landbrugsministeriets løbende Regning . . . . .		1304913	28	630678	95		1935592	23	
			6922971	81	1241589	82	17044	55	8147517	08

Viborg, den 13. Maj 1943.

C. E. Flensborg,  
adm. Direktør.

/ Ernst Jensen.

og intet fundet dertil at bemærke.

I. d. og e. opførte Værdipapirer og Bankbeholdninger tilhørende Legater og Fonde og Selskab og Girobeholdninger var til Stede, og at Beholdningerne stemte med Bøgerne og Bankens Op-

Viborg, den 22. Maj 1943.

Vilh. Lund,  
Landsdommer,  
Selskabets Revisor.

## Hedeselskabets Regnskab 1942—43.

Hedeselskabet har i 1942—43 administreret følgende Finanslov-bevillinger:

	Bevilling	Regnskab
Til Hedeselskabets Virksomhed som		
foran anført, ialt . . . . .	Kr. 1.020,974,00	Kr. 943.706,82
» Smaaplantninger og Hegn . . . . .	» 825.000,00	» 743.236,72
» Lettelse af Mergeltransport . . . . .	» 100.000,00	» 134.846,24
» » » Transport af Jord- brugskalk . . . . .	» 600.000,00	» 376.968,03
» Forsøg med Plantning af Frugt- træer i Bjergfyrplantager . . . . .	» 1.000,00	» 1.000,00
» Vejledning, Planlægning og Til- syn vedr. Læplantninger . . . . .	» 674.000,00	» 669.563,24
Endvidere blev der til forskellige Formaal under Hedeselskabets Tilsyn og Ledelse, men hvorover Selskabet ikke fører Regnskab, bevilget følgende Statstilskud for 1942—43:		
Til Plantager, der staar under Hede- selskabets Tilsyn og har overtaget Fredskovsforpligtelse . . . . .	» 87.000,00	» 86.994,38
Til Forrentning af Laan til Mergel- selskaber . . . . .	» 260.000,00	» 188.824,90
» Anlæg af Kommuneplantager som Nødhjælpsarbejder . . . . .	» 137.210,00	» 137,210,00
Ialt . . . .	Kr. 3.705.184,00	Kr. 3.282.350,33

## Dansk Plantageforsikringsforening

tegner Forsikring af den fulde Genplantningsværdi for Naa-  
letræsplantager overalt i Danmark. Indskud een Gang for  
alle 50 Øre pr. ha, dog ikke under 1 Kr. Aarlig Præmie  
pr. ha 15 Øre, dog ikke under 50 Øre. Vedtægter og Ind-  
meldelsesblanketter faas ved Henvendelse til

FORENINGENS KONTOR I VIBORG.

Brunkul  
Mergel  
Kalk

H. Theut

Viborg  
Tlf. 1560-1559

**„KUSTOS“** KREATURFORSIKRINGSFORENING  
STIFTET AF DANSKE LANDMÆND 1881  
FORSIKRER HESTE, KVÆG, FAAR OG SVIN  
KONTOR: HAVNEGADE 4, AARHUS TELEFON NR. 1800

## Viborg Byes og Omegns Sparekasse

Telf. 1400 (3 Linier)

Sct. Mathiasgade 68  
Kontortid: Kl. 9—15

## Handelsbanken i Viborg

Filial af Aktieselskabet  
Kjøbenhavns Handelsbank

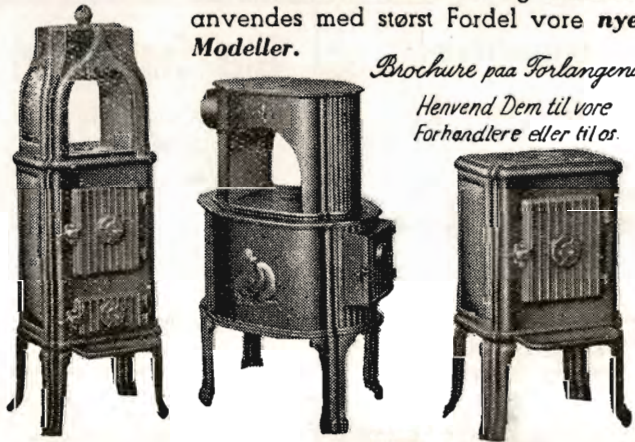
Kontortid: 9—15  
Telefon: 1500  
(5 Linier)

## RIBE Brændeovne og Tørveovne

Til indenlandsk Brændsel og Briketter  
anvendes med størst Fordel vore nye  
Modeller.

*Brochure paa Forlangende*

*Henvend Dem til vore  
Forhandlere eller til os.*



**A/S RIBE JERNSTØBERI · RIBE**  
GRUNDLAGT 1848 · TELEFON 261 & 262

# SIN

Livsforsikring  
Livrenteforsikring  
Ulykkesforsikring  
Ansvarsforsikring  
Hospitalsforsikring  
Grundejerforsikring  
Automobilforsikring

tegner man i

## NORDISK

Livsforsikrings-A/S af 1897 ■ Ulykkesforsikrings-A/S af 1898

Hovedkontorer:  
St. Kongensgade 128 — Grønningen 17, København K.  
Telefon 2860

Indhent Tilbud!

## Viborg Papir-Comp.

Papir & Papirvarer en gros.  
Bogtrykkeri.  
Kontorforsyning

Sct. Mathiasgade 31—33.  
Telf. Viborg 802—803.

## A. Philipsen & Co., Viborg.

Maskinanlæg - Automobile.  
Telefon 173—174.  
Elektriske Anlæg - Vandværks-  
anlæg.

## ANDELS-PENSIONSFØRINGEN

Vestre Boulevard 47. Tlf. C. 2728.

(Gensidigt Pensionsforsikringselskab.)

København V.

Pensionsforsikringer, Liv-, Overlevelses- og Børnerenter.

AALBORG TAFTEL AKVAVIT.



# Anvend Tørvestrøelse ved Dræning.

Paa Jorder med fintsandet Undergrund kan en Tilsanding af Drænrørene forebygges ved Anbringelse af et Lag Tørvestrøelse („Hundekød“) omkring Stødfugerne, ligesom Tørvestrøelse med Fordel benyttes ved Dræning i stiv Lerjord. Spørg Hedeselskabet.

## Mejeriernes og Landbrugets Vlykkesforsikring.

Tell. 14.350. - Genaldgt. Selskab. - Reventlowg. 14. Kbhvn. V.

Ansvarsforsikring



Autombillforsikring

Henvendelse til Kredens Tillidsmand eller til Kontoret.

## Hammerum Herreds Spare- og Laanekasse,

Herning

Telf. 10 og 314

Østergade 6

Kontortid

10—12 $\frac{1}{2}$ , og 14 $\frac{1}{2}$ —17

*Aktieselskabet*  
**De danske  
Sukkerfabrikker**  
*København*

## Skive Cementstøberi

Knud Østergaard  
Telefon 921



**Normrør**

med Garantimærket  $\triangle$

Imprægnering

— Brøndrør —

## REMINGTON

Bedste og mest benyttede  
Skrivemaskine.

Enetorhandler for Danmark:

**L. KRISTENSEN**

75, Raadhuspladsen,  
København V.

## Herning Hede- & Discontobank.

10—12 $\frac{1}{2}$ , 2 $\frac{1}{2}$ —5.  
Telefon 5, 273 og 720.

## Varde Bank Esbjerg Afdeling

Kongensgade 62

og Fiskerihavnen

Aktieselskabet

## Vejle Bolte- & Møtrikfabrik.

Grundlagt 1899.

Telefoner 2120.

Telegr.-Adr.:  
Boltefabriken.

**Alle Slags Bolte Skruer,  
og Skinnespiger.**

Leverandør til  
De danske Statsbaner.

## Lyskopi - Zinktryk

**Aarhus Lys- &  
Zinktrykanstalt**

Frederiksalé 60, Aarhus



## Nordjysk Andels- Fjerkræslagteri

RANDERS - Telf. 3053

**Producenternes  
eget Slagteri**

Intet solidarisk Ansvar  
Se efter vor Notering i  
Dagbladene hver Mandag

## Dansk Andels-Æggesport

Kgl. Hofleverandør

er Producenternes  
egen Forretning og  
yder derfor disse  
det fulde Udbytte.

Hovedkontor:

Akselborg,  
København V.

## Hotel Herning.

Telf. 21—41.



Byens første Hotel.



**Sydvestjyske Teglværkers Salgskontor**  
 Telefon 58 Ølgod Telefon 58

Vore anerkendte  
**- RØDE DRÆNRØR -**  
 føres altid paa Lager fra 2" til 8".  
 Tilbud til Tjeneste.

**A/S Gammelgaard Teglværk,**  
 Skive. Telefon 187.

**Drænrør.**  
 Røde Drænrør fra 2"—8" altid paa Lager. Forlang Tilbud.  
**1/8 Aalborg Teglværk.**  
 Vesterbro 58. Telf. 24 & 305.

**HØJSLEV TEGLVÆRKER A/S**  
 leverer  
**PRIMA, RØDE DRAINRØR**  
 i Størrelse fra 2 til 15 Tommer.  
 Indhent Tilbud. Tlf. Højslev 3.

**Hornbæk**  
**Cementvare-**  
**og**  
**Mørtelfabrik**  
 Marius Ødum  
 Telefon 400 Randers

**Bjerringbro**  
**Cementvarefabrik**

ved Th. Petersen  
 Telf. 111, Bjerringbro

Alle  $\triangle$ -mærkede Rør  
 Imprægnerede  
 og ulmprægnerede

Stort Lager  
 Altid leveringsdygtig

**Røde Drænrør**

indtil 16" Diameter.

**A/s Hvorslev Teglværk**  
 pr. Ulstrup.  
 Telefon 67 Ulstrup.

Kun  $\triangle$ -mærkede  
 Varer føres  
 Største Lager  
 Bedste Kvalitet  
 Forlang Tilbud

**J. C. HALVORSEN**  
*Kroghsgades Cementstøberi*  
**AARHUS**  
 Kontor: Dannebrogsgade 20  
 Telf. 5019—5020

Impræg. Cementrør, anerk. af  
 Autoriteterne som fuldstændig  
 Erstatning for glass. Lerrør.  
 Monierrør. Maskinstampede  
 Rør. Brøndringe.  
 Dagens billigste Pris.  
 — — Forlang Tilbud. — —

**RØDE DRÆNRØR**  
**TAGSTEN**  
**MURSTEN**

**Kählers Teglværk**  
**Korsør**

**Nivaagaards Teglværk.**  
 Telf. Nivaa Nr. 9. Nivaa St.  
**Drænrør** i alle Dimensioner  
 fra 2" til 15". — **Lerrør** med  
 og uden Muffe fra 6" til 15".  
 — Forlang Tilbud. —

**Petersværk Cementvareindustri**  
 Telefon 1055 — Nørresundby

$\triangle$  Betonrør efter dansk Ingeniørforenings Normer  
 Vibrerede Monierrør — — Imprægnerede Rør

**TJÆREBORG**  
**CEMENTSTØBERI**

F. CHR. JENSEN  
 — Telefon 21 —

Impræg. Cementrør efter In-  
 genieurforeningens Normer. —  
 Monierrør i forskellige Di-  
 mensioner fra 50—125 cm.  
 Forlang Tilbud.

**Røde - 1 1/2" — 12" - Drænrør.**  
 Forlang Tilbud.

**Akts. Frederiksholms Tegl- & Kalkværker.**  
 Vesterbrogade 12 — København V. — Central 282.

**Midtjydske Teglværkers Salgskontor**

Telefon Skive 1030

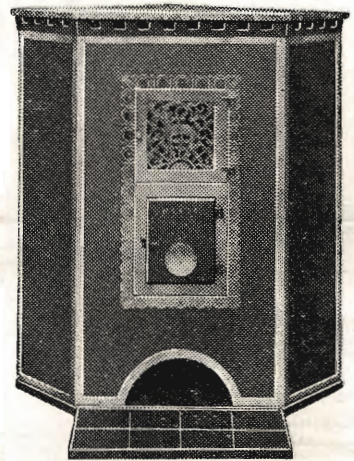
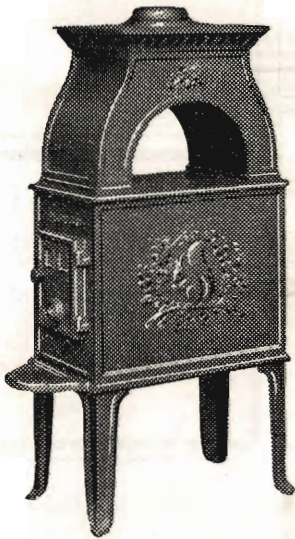
S. m. b. A.

Telefon Viborg 1330

Alle Størrelser i Drænrør leveres

# Marsø Støbegods

BRÆNDEOVNE



BRÆNDEKAMINER



AKTIESELSKABET

**N. A. CHRISTENSEN & CO.**

KONGELIG HOFLEVERANDØR

NYKØBING MORS

Redaktionsudvalg: Afdelingsleder, Civilingeniør J. Parbo (Formand),  
Afdelingsleder, Skovrider B. Steenstrup og Botaniker N. C. Nielsen.

Redaktør: Har. Skodshøj.

Carlo Mortensens Bogtrykkeri, Viborg.