

# HEDESELSKABETS TIDSSKRIFT



Nr. 11

15. Septbr.

63. Aarg.

UDGIVET AF DET DANSKE HEDESELSKAB

1942



*Bjergfyr-  
Duften*

*giver*

*Velvære*



Det er Sæbens Indhold af frisk Bjergfyr-Olie fra de jyske Fyrreskove, der gør en Danapin-Barbering til en Nydelse. Og den er økonomisk — selv med yderst sparsom Anvendelse giver Danapin-Barbersæben et kraftigt, fløjlsblødt Skum, der hurtigt blødgør den strideste Skægvekst uden i ringeste Grad at irritere Huden.

## DANAPIN

*Barbersæbe*

— et nationalt Produkt

A/S Fabriken NOMA — København

# SKOVEJERE

Træart i enhver Sortering til Forarbejdning paa egne Anlæg. Spar Mellemandel, sælg direkte, vi køber Gran til Master, Tømmer, Kassetræ, Trældstræ, Eg, Bøg, Ask og Elm til ethvert Formaal.

Henvendelse enten til Hovedkontoret, Silkeborg, Telf. 424, eller  
Bevtoft 50 — Vamdrup 53 — Fredsted 10 — Nr. Snede 58

Hotel Herning.

Telf. 21—41.

▼  
Byens første Hotel.

Aktieselskabet

## AARHUUS PRIVATBANK

— stiftet 1871 —

Aarhus:  
Hovedkontor.

København.  
Nygade 1.

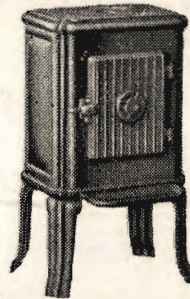
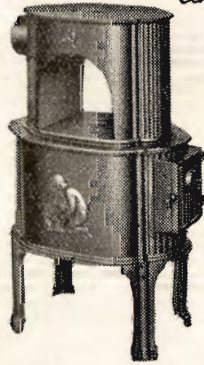
Aktiekapitalen & Reserver ca. 17 Mill. Kr.  
hæfter til Sikkerhed for alle Indskud.

## RIBE Brændeovne og Tørveovne

Til indenlandsk Brændsel og Briketter  
anvendes med størst Fordel vore *nye*  
Modeller.

*Brochure paa Forlangende*

*Henvend Dem til vore  
Forhandlere eller til os.*



**A/s RIBE JERNSTØBERI · RIBE**  
GRUNDLAGT 1848 · TELEFON 261 & 262



**Spedalsø**

**Cementvarefabrik.**

R. Jensen. — Indeh. J. Jensen.  
Tlf. 504. Horsens. Tlf. 504.

Imprægnerede Rør  
efter Ingeniørfor-  
eningens Normer.  
Drænrør i forsk. Di-  
mens. fra 10-50 cm.  
— Brøndringe. —

FORLANG TILBUD.

Varde Bank

Esbjerg Afdeling

Kongensgade 62  
og Fiskerihavnen

**A/s Varde Staalværk, Varde.**

||| 1. Kl. Staalstøbegods til Tip-  
vognshjul, Bremseklodser og  
andet Entreprenørmateriel. —

Ildbestandigt „Vardan“. — Manganstaal.

## ANDELS-PENSIONSFORENINGEN

Rosenørns Alle 1 Tlf. Central 2728-15157. (Gensidigt Pensionsforsikringselskab.)

København V.

Pensionsforsikringer, Liv-, Overlevelses- og Børnerenter.

Aktieselskabet

# CARLSBERG TEGLVÆRK

Middelgade 14, Randers - Telefon 1515

Carlsberg Teglværk: Randers 174

Faarup Teglværk: Faarup 10

## LEVERANDØRER TIL DE SAMV. PLANTNINGS- FORENINGER OG HEDESELSKABET



Johannes Rain & Søn

SKOVFRØKONTORET

København-Valby

Frøavlscentret Hunsballe

Holstebro

Telefon 533

Frøavl  
og Frøhandel

P. KRUSES  
PLANTESKOLE

- MUNDELSTRUP -

Telefon Tilst Nr. 7

Skovplanter  
Haveplanter

Forlang Prislister eller Tilbud



**Brostrøms**  
Planteskole

VIBORG

ved C. Nielsen

Telefon 42

leverer alle

Planter for Have,

Mark og Skov -

*Haardføre og veldrevne  
Arter for ethvert Formaal*

Forlang Tilbud  
Vi garanterer Kvaliteten

**PALUDANS  
PLANTESKOLE**

- KLARSKOV -

130 Tdr. Land.

Skovplanter,  
Hæk- og Hegnsplanter,  
Allétræer,  
10 Millioner Frøplanter.

Forlang Prislister.

TELEFON KLARSKOV NR. 9.

**Spejlborgs Planteskole**

Brønderslev

Telefon 382

Skov-,

Læ- og  
Hækplanter

**Hulkjærhus  
Planteskole**

Rødkjærsbro

Telefon Ans 25

Planter til

Skove

Læhegn

Haver

**Frøcontoret**

(for undersøgt Markfrø)

- Grundlagt 1887 -

**KOLDING**

Telefon 43

A/S Skive Markfrøkontor

Grundlagt 1896

Telf. 94 Skive

Frøavl

Frøhandel

A/S SØNDERJYDSK FRØFORSYNING

AABENRAA - TELF. 47

# Trifoliums Frø

giver stor Høst.

Moderne  
Spildevands-  
Rensningsanlæg

ca. 1000 Anlæg er leveret

Fabriksmæssigt fremstillede Anlæg til hele Landsbyer samt  
Enkeltbygninger af  
alle Arter:  
Skoler,  
Alderdomshjem  
etc.

**NORDISK-TRICLAIR**  
HOTAGO 1/2 · HOLBÆK

# HESS-TØRVERISTEN



*Fra Brænde-  
til Tørveovn*

Billedet viser en gennemskåret  
Brændeovn, der ved Hjælp af  
HESS-Tørveristen er omdannet  
til Tørveovn. Risten kan let an-  
bringes af enhver, og en Aske-  
skuffe placeres nedenunder.

Alle HESS-Brændeovne af 421 og 422-Typen samt den nye Model  
Nr. 442 kan paa denne Maade brænde Tørv, hvis det kniber med  
at skaffe Brænde.

Se HESS-Tørveristen hos Deres Forhandler.

**C. M. HESS' FABRIKKER  $\frac{1}{s}$  - VEJLE**

N.  
K.  
T.

## „DANSK STAALGÆRDE“ FRA $\frac{1}{8}$ NORDISKE KABEL- OG TRAADFABRIKER

BEDSTE OG BILLIGSTE  
HEGN TIL

KREATURFOLD, HAVE,  
MARK, SKOV ETC.



Faas hos enhver Isenkræmmer og Købmand.

N.  
K.  
T.

**AEROLIT**  
DANSK SIKKERHEDSPRÆNGSTOF

# Hedeselskabets Tidsskrift.

Nr. 11.

— 15. September 1942. —

63. Aarg.

---

Indtrædende Medlemmer indtegnes hos Selskabets Forretningsførere. Medlemsbidraget er enten aarlig mindst 5 Kr. eller en Gang for alle mindst 100 Kr. Større Bidrag modtages gerne. Korrespondancer og Afhandlinger bedes sendt til Hedeselskabets Hovedkontor, Viborg. Tidsskriftet udgaar ca. 15 Gange aarligt og sendes uden Vederlag til Selskabets Medlemmer. Annoncer bedes sendt til Hedeselskabets Hovedkontor, Viborg. Annoncepris 25 Øre pr. mm. Oplag 11,000 Eksempl.

---

**Indhold:** Hedeselskabets Forretningsførere. — Landvindingsarbejderne og Cementmangelen. — Mindeparken for Hedens Opdyrkere. — Fra Hedeselskabets Grundforbedringsvirksomhed. — Selvsaaninger paa Læsø. — Pligthugsten 1942—43. — En Larvefodstraktor. — Tørvekoks. — Mindre Meddelelser. — Opslag.

---

## Hedeselskabets Forretningsførere.

I Anledning af, at Hedeselskabets hidtidige Forretningsfører for Skrave Distrikt, Gaardejer *Nikolaj Ludvigsen*, Københoved, Skodborg, er afgaaet ved Døden, har Hr. Forpagter *Niels Østergaard*, Københoved, overtaget dette Hverv.

## Landvindingsarbejderne og Cementmangelen.

Den foreliggende Cementsituation har skabt store Vanskeligheder for Videreførelse og Fuldførelse af en lang Række af de store Landvindingsarbejder, som baade produktionsmæssigt og beskæftigelsesmæssigt har vidtrækkende Betydning.

En Oversigt over de Landvindingsarbejder, der hidtil er givet Bevilling til, sammenholdt med den Merafgrøde og den Beskæftigelse, som disse Arbejders Fuldførelse vil give Anledning til, er i denne Forbindelse meget oplysende.

Afdelingsleder *Niels Basse*, Formand for det jyske Underudvalg af Statens Landvindingsudvalg, oplyser saaledes, at der for hele Landets Vedkommende er givet Bevilling til 213 Landvindingsarbejder med et samlet interesseret Areal paa 22706 ha og en Bekostning paa 20960000 Kr., heraf 158 Arbejder med 15276 ha og 15393000 Kr.s Bekostning i Jylland og 55 Arbejder med 7430 ha og 5567000 Kr. paa Øerne, foruden at der foreligger meget omfattende Arbejder herudover til Behandling.

Det tør med Sikkerhed siges, siger Hr. Basse, at Landvindingsarbejderne giver Muligheder for en Produktionsforøgelse, der gennemsnitlig vil andrage mindst 10 Fold eller ca. 20 Hektokilogram pr. ha.

Videre oplyser Hr. Basse, at Cementforbruget ved de enkelte Landvindingsarbejder selvfølgelig ligger ret forskelligt, men vil i alle Tilfælde være relativt ringe i Forhold til Arbejdets Omfang og dets produktions- og beskæftigelsesmæssige Betydning.

Eksempelvis er for 26 typiske Landvindingsarbejder med et Overslag paa 8,6 Mill. Kroner og et interesseret Areal paa 9600 ha, hvor Cementforbruget endda maa betegnes som relativt stort, udregnet, at Cementforbruget andrager ca.  $\frac{3}{4}$  Td. Cement pr. ha eller ca. 1 Td. pr. 700 Kr.s udbetalt Arbejds løn paa Arbejdspladsen. For disse 26 Arbejder vil Anvendelsen af 1 Td. Cement efter det, der her er nævnt, medføre en Produktionsforøgelse paa 25—30 Tdr. Korn aarligt.

Hr. Basse tilføjer til yderligere Belysning af Forholdene, at den aldeles overvejende Del af Landvindingsarbejderne er dansk Arbejde, idet Forbruget af udenlandske Materialer (Jern, Kobber og Kul) er langt mindre end ved det store Flertal af andre Anlægsarbejder. Af de bevilgede Arbejder til de nævnte 20,96 Mill. Kroner er ca. 60 % eller ca. 12,6 Mill. Kr. Arbejds løn paa Arbejdspladsen, hvortil kommer Beskæftigelsen paa Teglværker, Cementstøberier og Maskinværksteder samt ved Projekternes Udarbejdelse og ved Arbejdsledelsen.

has.

## *Mindeparken for Hedens Opdyrkere.*

**Den formelle Oprettelse som en officiel Institution  
har nu fundet Sted.**

Der foreligger nu officiel Meddelelse om, at Rigsdagen har bevilget indtil 150000 Kr. som Tilskud til Oprettelsen af »Kongenshus, Mindeparken for Hedens Opdyrkere«. Af dette Beløb er foreløbig stillet 100000 Kr. til Raadighed for Komiteen, og det resterende Tilskud vil blive stillet til Raadighed i Forhold til de indsamlede Midler eller de Midler, der fra anden Side yderligere maatte fremkomme.

Samtidig har Statsministeriet udnævnt Departementschef *Andreas Møller* som Statens Repræsentant i den selvejende Mindeparks Bestyrelse. Denne Bestyrelses øvrige Medlemmer bestaar som tidligere meddelt af Folketingsmand *Nørskov* og Afdelingsleder *N. Basse*, indvalgt af Hedebruget, og Hofjægermester *Chr. D. Lüttichau* og Direktør *Flensborg*, indvalgt af Hedeselskabet, sidstnævnte saaledes, at det er

den til enhver Tid siddende Direktør for Hedeselskabet, der er Medlem af Bestyrelsen.

Den hidtidige Mindepark-Komit  vil derpaa snarest muligt afvikle sit Arbejde og afgive dette til den nye Bestyrelse, saaledes at Mindeparken for Hedens Opdyrkere som en selyejende Institution nu er en Kendsgerning.

Viborg Kommune har derefter i Overensstemmelse hermed indbetalt sit Bidrag paa 25000 Kr., der var betinget af, at Mindeparken oprettedes ved Kongenshus.

I Vedtægternes § 3 hedder det:

»Institutionen ledes af en Bestyrelse paa 5 Medlemmer. Det ene af disse Medlemmer v lges af Statsministeriet, der selv fasts tter Funktionstidens L ngde.

Af de 4 andre Medlemmer v lger Det danske Hedeselskab og Selskabet Hedebruget hver 2 Repr sentanter. Skulde enten Hedeselskabet eller Hedebruget oph re at eksistere, tilfalder det Viborg Amtsraad og Viborg Byraad hver at v lge 1 af de paag ldende 2 Bestyrelsesmedlemmer. Skulde saavel Hedeselskabet som Hedebruget oph re at eksistere, skal de n vnte Raad hver v lge 1 Medlem og Landbrugsministeriet 2. Valgene sker for 4 Aar, dog at 2 af Medlemmerne afgaar efter de f rste 2 Aars Forl b efter Lodtr kning.«

has.

---

## *Fra Hedeselskabets Grundforbedringsvirksomhed.*

Fra Distriktskontorerne under Hedeselskabets Mose- og Engafdeling foreligger der en Opg relse over Arbejder i August Maaned 1942.

Det fremgaaer heraf, at der i Maanedens L b er fuldf rt 246 Arbejder omfattende 1306 ha til en samlet Overslagssum af 792785 Kr. Heraf var 230 Dr nings- og Kultiveringsarbejder omfattende 938 ha (Overslagssum 688175 Kr.) og 16 Vandl bsreguleringer med et interesseret Areal paa 368 ha (Overslagssum 104610 Kr.).

Derudover er der i samme Maaned ved samtlige Distrikter f rdigprojekteret og tilstillet Rekvirenterne 520 Arbejdsplaner omfattende 2101 ha til en Overslagssum af 1478710 Kr. Heraf var 491 Dr nings- og Kultiveringsplaner omfattende 1533 ha (Overslagssum 1247935 Kr.) og 29 Vandl bsreguleringer med et interesseret Areal paa 568 ha (Overslagssum 230775 Kr.).

N. B.

## Selvsaaninger paa Læsø

Skovfyr, Hvidbirk og Vintereg  
har Hjemstavnsret paa Øen.

Af *Har. Skodshøj.*

Det kan vel næppe være at krænke Læsøboerne at sige, at deres Ø ligger saa meget udenfor de almindelige Færdselsveje, at den kun er lidet kendt af den store Befolkning. Til Gengæld burde den være det i Kraft af sin Særprægethed, dens ejendommelige Natur og de Overraskelser, den byder de Besøgende andet Steds fra, som kommer med Øjne og Sanser aabne, for det Væld af Indtryk, der venter dem.

En Turistbeskrivelse af Øen hører imidlertid ikke hjemme her, den kan faas adskillige andre Steder, men der derimod adskilligt, som uvilkaarligt trænger sig paa, naar man nogle Dage har færdedes Øen rundt paa Kryds og Tværs til Fods og paa Cykle og instinktivt har sammenlignet med Forhold i vest- og midtjydske Hedeegne. De Forhold, man da vil interessere sig for, bliver da meget hurtigt først og fremmest Skovrejsningssagen og dernæst den egentlige Opdyrkning til Agerland.

Læsø er paa Samsø's Størrelse, nøjagtigt 11600 ha, men kun ca. en Trediedel er under Kultur, Resten henligger væsentligt som Hedearealer, som efter Lyngklædningen at dømme gennemgaaende er af meget ringe og fattig Karakter. Det er sjældent paa de store øde Flader at træffe Lyng, der er mere end 10—20 cm høj, og kun spredtvis træffer man bærbærende Planter. Ind imellem skinner store Pletter af graaligt Sand frem, mange Steder kun delvis dækket af det tyndeste Lag Rensdyrlav, hvis Eksistens øjensynlig er afhængig af Luftfugtigheden.

Disse store lyngklædte Arealer ligger væsentligt i den nordlige Del af Øen og paa de helt lave Arealer paa den sydlige Del, saaledes at en Strækning omkring Byrum nogenlunde gaaende vest-øst tværs over Øen udgør det dyrkede Land. Disse dyrkede Arealer giver ikke noget Indtryk af overdreven Frugtbarhed, snarere det modsatte. En meget stor Del af de dyrkede Arealer omkring Byrum og øst og vest herfor er meget lave, saa det højtstaaende Grundvand gør Agrene kolde og fugtige og sinker Foraarsudviklingen meget stærkt. Det var utvivlsomt meget at vinde her ved gennemført Dræning og Afledning af det skadelige Vand, selv om Arealerne gennemgaaende er stærkt og udpræget sandede.

Færdes man ud over Langrøn og Kringelrøn, de fuldstændigt ubeboede lyngklædte Arealer Syd for Byrum, som kun afbrydes af langstrakte Lavninger, der øjensynligt staar vandfyldte ved rigelig Ned-



hør eller naar en Smule Højvande sætter ind fra Kattegat, forbløffes man ved her overalt bl. a. at støde paa den stærkt duftende Skovbundsplante Skovgøgelilje (Plaxtantera). Allevegne skyder den sine Blomsterstilke op over Lyngen, saa den her i Juli Maaned staar



fol. Skodshøj.

Ca. 50-aarig Række af Skovfyr, plantet omkring 1890 hos B. Gaarn Larsen, samtidig med Bjergfyr sammesteds. Bjergfyrrene er nu ryddet for at give Plads for Frugtplantage, hvor Træerne i Aar vil give op til 300 Pund pr. Træ. Frugttræerne er 4—6 Aar gamle.

som lysende Fakler udover Terrænet. Den giver noget at spekulere paa.

Og helt ude ved Fladvandet, der skiller Langrøn fra Hornfiskerøen, støder man paa den ene »Saltkjedel« efter den anden, Stensætninger midt i Lyngen, hvor Græsset gror højt paa metertykke Askelag fra tidligere Aarhundreders Saltsydninger. Ovre paa Hornfiskerøen gror i Modsætning til Langrøn Smaakrat af selvsaaede Birk og Pil med enkelte Skovfyr imellem, et øjensynligt Udslag af, at det her har været

for besværligt at hugge Krattet om og bjerge det ind til beboede Egne som Risbrændsel. Et enkelt Sted paa Langrøn findes en ca. 10-aarig lille Plantning af Skovfyr, som øjensynligt trives godt, i hvert Fald har den endnu gode Topskud.



fol. Skodshøj.

Ca. 95-aarig Skovfyr i B. Gaarn Larsens Plantage. Er for godt 90 Aar siden hentet som lille selvsaet Plante i Nerdmarken og plantet ved Gaarden. Tilhører saaledes en ældre Generation af Skovfyr paa Læsø.

Skovgøgeliljen og dens Paastand om gammel Skovbund i Forbindelse med Sporene efter Saltsydningen giver imidlertid Lyst til at høre noget om Forholdene paa Læsø i tidligere Tid, og ganske rigtigt. Pontoppidans danske Atlas fra 1760 bekræfter fuldt ud Formodningen. Hør blot, hvad den gamle Foliant siger:

»Lessøe har i ældre Tider været stærkt bevokset med Skov af Gran, Fyr, Eg, Bøg, ÆL, Birk, Ask, hvoraf kunde have nok til at bygge med og til at brænde, men altsammen ødelagt uden et lille

Stykke »Lundet« kaldet, som ligger midt paa Landet, og hvoraf Lundgaarden, som er i Hals Sogn har været. Der, hvor Sandflugten har været, sees endnu staae mange Fyr og Granstubbe, som om Sommeren skyde smaa Skud af sig, men blive af Kreaturerne opædte. Æske-



Udhugst i den 4 Tdr. Land store Selvsaaning  
ved Gaarn Larsens Plantage.

fol. Skodshøj.

træet voxer her overalt, ja, man seer deraf baade Stuber og Træer staa i den tørre Sand, saa at om dette og flere Slags Træer, blev med Fliid forplantet, vilde de komme meget vel frem. Siden der tilforn er holdt meget slet Hus med Skoven, har de stor Mangel paa Brændsel. Doctor Bister, som for en 40 Aars Tid siden anlagde paa Lessøe et Saltsyderie, siges at have fordervet det af Skoven, som Sandflugten havde levnet. I Klitterne eller det øde Land har de ellers en Art Tørv kaldet Knap eller Skud-Tørv, som graves uden ringeste Orden, men i Fald den i Fremtiden skal slaa til, maa den bruges sparsomt.«

Videre giver Pontoppidan derpaa en Række Oplysninger om Salt-sydningen, hvoraf det fremgaar, at den har været drevet i stor Udstrækning helt fra i hvert Fald omkring Aar 1300 til Midten af det 17. Aarhundrede. Hvilke umaadelige Mængder af Træ maa der ikke



fol. Skodshøj.

Fra »Lunden« paa Læsø. Til venstre ses en kroget Eg, midt i Billedet en rank Eg. Mellem disse en Ask, iøvrigt smukke Birke. Skovbunden er blottet for Opvækst og tør som Følge af Kreaturgræsning. Samme Dag, Billedet blev taget, græssede 6 Køer ved Tøjring i Skoven.

være gaet med til dette Formaal — uden Tvivl altsammen hugget i Øens egne Skove. Viborg-Bisperne, Børglum-Bisperne, Klostrene i Mariager, Dueholm og Vitskøl, allesammen havde de egne eller Andele i »Saltkjedler« paa Læsø. For at tillade nogle ellers ikke tilladte Ægte-skaber fik Bisp Tyge i Børglum saaledes i 1330 alene i et Aar 14 Læster Salt. Alene i Kapitelstakst til Viborg betaltes 1 Td. Salt af hver Gaard.

## Anvend Tørvestrøelse ved Dræning.

Paa Jorder med fintsandet Undergrund kan en Tilsanding af Drænrørene forebygges ved Anbringelse af et Lag Tørvestrøelse („Hundekød“) omkring Stødfugerne, ligesom Tørvestrøelse med Fordel benyttes ved Dræning i stiv Lerjord. Spørg Hedeselskabet.

Tegn Annonce i

### Jydsk Telefonbog

Jydsk Telefon-Aktieselskab  
Aarhus

Mejeriernes og Landbrugets Ulykkesforsikring.

Tell. 14.350. - Genældigt Selskab. - Reventloweg. 14, Kbhvn. V.

Ansvarsforsikring



Automobillforsikring

Henvendelse til Kredens Tillidsmand eller til Kontoret.

## Stryg elektrisk

SOPHUS BERENDSEN A/S

V. FARIMAGSGADE 41  
KØBENHAVN V

KANNIKEGADE 18  
AARHUS

ALT ENTREPRENØRMATERIEL

DAMP- OG DIESELLOKOMOTIVER  
GRAVEMASKINER - TIPVOGNE - SPOR

LEVERANDØR TIL HEDESELSKABET

Røde

## Drænrør

fra 2" — 12" haves  
altid paa Lager.  
Forlang Tilbud.

„Sofienlund“ Teglværk.

Telefon 10 Ulstrup.

## Sund Saasæd

giver det største Høstudbytte, derfor bør al Saasæd  
af Rug og Hvede afsvampes i Aar.

Det danske Afsvampningsmiddel

# Sanagran

faas hos vore Forhandlere over hele Landet



# Hyggelig Underholdning

for hele Familien: Noveller, Romaner, populære Artikler om Alverdens interessanteste Emner, Humor, Knold og Tot, Gyldenspjæt etc., Børnestof, Brevkasse, Husmodersider og meget mere — gennemill. med moderne Fotografier og farveprægtige Tegninger.

Husk hver Tirsdag  
Danmarks førende Ugeblad

# HJEMMET

## Landbrugslotteriet.

Største Gevinst Værdi 80,000 Kr. Præmie 10,000 Kr. Ialt i en Serie 38,000 Gevinster + en Præmie. — Tils. Kr. 1 Million 823,460. — Trækkes samtidig med Klasselotteriet.

Lodsedler faas hos alle Kollektørerne samt i Hoved-Kollektionen, Frederiksberggade 2, København K.

## TIL ALLE SLAGS BYGNINGER



TAG- OG VÆGBEKLÆDNING

DANSK ETERNIT FABRIK A/S  
AALBORG  
SALGSKONTOR: KAMPMANNSGADE 2 - KØBENHAVN V.

## Teglværkernes Salgskontor

ESBJERG  
Telf. 265—546

DRÆNRØR  
2"—15"

MURSTEN TAGSTEN

## Alfa KAFFE

ERSTATNING

har en ganske særlig Sammensætning af smaggivende Stoffer og kommer derfor den rigtige Kaffe-smag meget nær i Fylde og Velsmag.

Forlang  
ALFA KAFFE-ERSTATNING  
hos Deres Købmand.

## Skive Cementstøberi

Knud Østergaard  
Telefon 921

◆  
Normrør

med Garantimærket △

Imprægnering  
— Brøndrør —

Aktieselskabet

## Vejle Bolte- & Møtrikfabrik.

Grundlagt 1899.

Telefoner 2120.

Telegr.-Adr.:  
Boltefabriken.

Alle Slags Bolte Skruer,  
og Skinnespliger.

Leverandør til  
De danske Statsbaner.

Aktieselskabet

## Brødrene Brincker

Greisdal Hammerværk pr. Vejle

Grundlagt 1867



Specialitet: Tørvegrebbe, Tørvespader, Drænværktøj, Lyngleer.

Alle Slags Grebe, Forke, Spader, Roehakker, Høstleer og Haveredskaber leveres med fuld Garanti.

Det er let at forstaa, at ingen Skov har kunnet holde til den Hugst, der var nødvendig til en saa storstilet Saltproduktion gennem i hvert Fald over 300 Aar. Ved Siden af skulde Befolkningen, som Pontoppidan anslog til 2—3000 — med andre Ord omtrent som nu —, hente



fol. Skodshøj.

Fra et sumpet Hjørne af »Lunden« — eller Storskoven — paa Læsø. Opvækst af Ask med rig Undergrundsbevoksning. Meget sumpet Skovbund, bl. a. med Iris, saaledes at Kreaturerne ikke har været tøjret her.

sit væsentlige Brændsel og Tømmer i Skovene, græsse Kvæg og Faar i Skovene o. s. v. Det er da yderligere naturligt, at Sandstormene i Begyndelsen af det 16. Aarhundrede med Lethed kunde forvandle Størstedelen af Øen til Ødemarker — det, der nu under et kaldes Nordmarken, og som først i den allerseneste Tid paany er ved at skifte Karakter.

Der har i Fagskrifter og af Fagfolk været skrevet meget om de forsvundne Skove paa Læsø. Vil man i Dag stifte direkte Bekendtskab

med dem, behøver man blot at faa Lov at pille lidt i Undersiden af de ældste Tagtage paa Øens gamle Gaarde. Det er en ret ejendommelig Fornemmelse at klatre op paa en Bjælke, der bærer nogle Navnetræk og Aarstallet 1643, og mellem Tagspærrene plukke nogle tommetykke gamle Grenstumper ud, som i sin Tid — for mindst 300 Aar siden — har været lagt over Spærrene for at holde sammen paa Tangen. Undersøgte man dem lidt nærmere viste det sig at være Skovfyrgrene.

Et andet Sted, hvor man kan se noget endnu levende af Skoven fra den gamle Tid, er i »Lunden«, lidt Nord for Byrum — som Pontoppidan siger »et halvt Musketskud fra Klitgaarden«, hvor Udsendinge fra Viborg-Kapitlet i sin Tid tog ind, og den samme Lund, hvor Birketinget holdtes.

Denne »Lunden« er nu en Skovrest paa ca. 20 Tdr. Land og i en miserabel Tilstand i stadig Tilbagegang. Ganske vist findes der endnu Ege af rankt og godt Udseende med maaske 15—20 Meters Højde og Kævler paa omkring 1 Rummeter, men de er faa, og adskillige saadanne Ege laa forleden fældede som Udtryk for Uforstand og manglende Sans for et Naturmonument, hvad denne lille Skov maa siges at være. Der var mange store og kraftige ranke Birke og enkelte Pletter med en usædvanlig smuk Bestand af unge Aske, alt i alt en naturlig Blandingsskov, hvor det forstlige Tilsyn og Pleje alle Dage har været en Saga blot. Enen dannede Busketter og Bævre-aspens stod rundt paa Lysninger og søgte at vinde med. Enkelte Skovfyr kiggede langt til hverandre, men Skoven var alligevel alt andet end opmuntrende.

Der var da ogsaa tydeligt Syn for, hvorledes der stadig gøres, hvad der kan for at medvirke til Udslettelsen. 5—6 Malkekøer var tøjret i Skoven, da vi forleden besøgte den, og det var ganske øjensynligt, at det ikke var et tilfældigt Besøg, men derimod et Led i en regelmæssig Afgræsning. Alt, hvad der hed Underskov, var, bortset fra et sumpet Parti, væk og Selvsaaning fra de foregaaende Aar næsten totalt fjernet efter Kreaturerne Besøg. Det er mærkværdigt, at noget saadant endnu kan finde Sted i det Herrens Aar 1942. At det er ganske ulovligt, synes ikke at spille nogen Rolle.

Et saadant lille Øjebliksbillede af i Dag giver et veltalende Indtryk af, hvorledes Aarhundreders systematiske Ødelæggelse af Skovene har fundet Sted. Det synes ikke, at Menneskene nogen Sinde bliver klogere.

Det er i det hele taget ret uforstaaeligt, at denne Skovrest har kunnet holde sig paa Benene som Skov, at den ikke forlængst er gaaet til, men maaske det i nogen Grad kan sættes i Forbindelse med, at »Lunden« i sin Tid har været Tingsted, og at der i den Anledning tidligere har været værnet om den. Det bliver der øjensynligt ikke nu



Skulde det ikke være muligt at bringe »Lunden«, som med Rette maa betegnes som et Naturmonument, ind under offentlig Eje — og *Beskyttelse*. Dens Historie berettiger den til det og økonomisk maa det jo være overkommeligt. Det maa betragtes som en Skændsel for Natur-



Selvsaaet Opvækst i Hede Nord for Byrum paa Læsø. fot. Skodshøj.  
Opvæksten bestaar af Birk, Skovfyr og enkelte Bjergfyr.

venner og historisk interesserede, hvis denne Skov faar Lov at vandre videre mod sin totale Ødelæggelse. Ældre Folk paa Øen kan tale med om, hvor stærkt der er faret ilde med den blot i de sidste 50 Aar.

»Lunden« kan endnu reddes — den kan blive vidunderlig igen paa faa Aar, om der vises den lidt Hensyn.

Oppe Nord paa Øen staar inde paa Gaardspladsen i »Bangsbo-gaarden« en Kæmpe-Skovfyr, som man har begrundede For-modninger om at stamme helt tilbage fra den ældste og oprindelige Bevoksning paa Øen. Og i en lille Plantage ved

»Juhlsminde«-Gaarden staar — som et af Billederne i denne Artikel viser det — en Skovfyr, som for ca. 90 Aar siden er hentet som selvsaaet Plante ude i Nordmarken og indplantet ved Gaarden, saaledes at ogsaa dette Træ med nogenlunde Sikkerhed kan siges at være Barn af Læsø's ældre Skovbevoksning. Endelig kan der muligvis endnu findes enkelte Træer hist og her paa



fot. Skodshøj.

Fra Klitvæsenets 7-aarige Plantning af Skovfyr med Bjergfyr i raa Hede i Nordmarken paa Læsø. Der er intet Jordarbejde udført, men kun fjernet en Lyngtørv inden Plantning.

Øen, der har Oprindelse i Fortiden, men samlede Bevoksninger er der saaledes praktisk talt intet af. For en Snes Aar siden opgjordes Øens Skovareal officielt til ca. 100 ha, og en stor Del heraf var Smaaplantninger væsentlig af Bjergfyr, som Hedeselskabet omkring Begyndelsen af dette Aarhundrede var medvirkende til at anlægge.

Ved Besøg rundt om paa Øen bliver man imidlertid opmærksom paa een Ting, nemlig den Kendsgerning, at det slet ikke er Bjergfyrren, Rødgranen eller Sitkagranen, der her skal anvendes. Det er saa utvivlsomt Øens oprindelige Hjemstavstræ eller -træer, der skal arbejdes med.

Ser man sig omkring ved de nu 30—50aarige Smaaplantninger, hvor der oprindelig har været Bjergfyr med mindre Pletter Skovfyr imellem, saa er Bjergfyren nu ved at forsvinde, den har udtjent — maaske har den aldrig været nødvendig. Tilbage staar Skovfyrrerne, sunde, livskraftige, ikke alle Steder særlig høje, men i stærk Udvikling, og omkring disse Smaaplantninger, hvor de støder op til den tidligere



fol. Skodshøj.

7-aarig Plantning af Sitkagran og Bjergfyr, udført samtidig og paa samme Lokalitet og paa samme Maade som Skovfyrrerne paa foregaaende Billede.

Ødemark, har de kastet deres Frø, og Selvsaaningen bogstavelig vælter op af Jorden, saaledes som et Par af Billederne viser. Ved »Juhlsminde« er saaledes den oprindelige Plantage paa 16 Tdr. Land nu ved Selvsaaning udvidet til 20 Tdr. Land, hvor de nykomne 4 Tdr. Land er mere værd end det oprindelige. Det samme er Tilfældet mange andre Steder.

Det er imidlertid ikke alene Skovfyren, der selvsaar sig og trives, men ogsaa den smukke, ranke Hvidbirk, der her findes i ren Bestand, selvsaar sig over store Strækninger. Og Egen, tilsyneladende næsten ren Vintereg, lister med, ja, selv Asken dukker op i de nye, selvsaaede — tør man kalde det Skove?

Javist, tør man kalde det Skove. Som en af Deltagerne i Turen sagde det: »Spærrede man blot Folk og Dyr ude fra disse Selvsaaninger, saa var det lukket Skov paa mindre end 25 Aar«. Og der er ingen Tvivl om, at dette nærmer sig Sandheden meget stærkt.

Søger man saaledes op til de Arealer i Nordmarken, de 1000—1500 Tdr. Land af de 2000 Tdr. Land, som Klitvæsenet for 8—9 Aar siden erhvervede og foreløbig ikke har faaet gjort noget ved — om der i det hele taget skal gøres det, ved jeg ikke — er der Tale om en ganske forbløffende Udvikling. Birk, Bævreesp, Skovfyr, Eg, Bjergfyr skyder op af Jordbunden over det hele, Selvsaaning altsammen, allerede nu stærkt paa Vej mod Lukning som Skov. Om 25 Aar et nyt Skovland.

Det, der her trænges til, er øjensynligt Fredning af al Opvækst. I Stedet for ser man, hvorledes der ved alle Gaarde ligger Stabler af Risbrænde, Vinterens Brændsel, hugget i de Selvsaaninger i Udmarkerne, hvor det var naaet saa højt, at det var muligt at hugge det. Et Sted laa en Snes unge Ege paa 4—5 Meters Højde, endnu var Bladene kun lige visnet. Et andet Sted var det Skovfyr paa 6—7 Meter, der var hugget. Men hovedsagelig var det Birk.

Meget illustrerende fortæltes om en Snes Tdr. Land med saadan selvsaaet Opvækst, der var købt for 50 Kr. pr. Td. Land og ved Hugst i Sommer havde givet mere end Købesummen — 15 Kr. for et Læs Risbrænde.

Selv om det er trist at se, hvor lidet der agtes paa den Opvækst, der overalt fortæller om, hvor naturligt velegnet et Skovland Læsø vilde være, saa er der alligevel Tegn til, at dette er ved at ændres. Flere og flere af Øens Beboere er ved at interessere sig for det, der foregaar rundt om dem, og selv om det endnu kan ske, at der er nogen som ønsker plantet noget, der »ikke bliver for højt« — det er Udsigten, der ønskes taget Hensyn til — saa tyder alting paa, at Læsø er paa Vej til at blive klædt i Skov igen for store Arealers Vedkommende.

Stærkt medvirkende hertil er utvivlsomt Klitvæsenets Indsats igennem den sidste halve Snes Aar. For 8—9 Aar siden erhvervedes som nævnt ca. 2000 Tdr. Land i Nordmarken. Tilsyneladende, som man siger, »det argeste Skidt«, men allerede nu er — som ogsaa foran nævnt — Resultaterne at se. Dette gælder imidlertid ikke alene det urørte, der vokser til ved Selvsaaning.

Længst mod Vest paa det erhvervede Areal anlagdes i 1935—36 ca. 400 ha Plantage. Nogle Smaaarealer tilplantedes med Sitkagran og Bjergfyr, men disse har endnu knapt nok faaet Hovederne over Lyngen. Derimod blev der plantet Skovfyr paa Størsteparten af Arealerne — en Række Skovfyr afvekslende med en Række af anden Art, Sitka, fransk Bjergfyr, østrigsk Fyr, Contorta m. fl., og hele

Vejen igennem er Skovfyrren løbet i Vejret. Der er intet Jordarbejde gjort, blot vendt en Lyngtørv og deri er plantet. I Dag staar Skovfyrren alle Steder oppe i 1 $\frac{1}{2}$  Gang Mandshøjde og er ved at slutte sig over Hovederne paa de andre. Et Par Billeder viser dette.



rot. Skodshøj.

Selvsaaning paa Læsø i de af Klitvæsenet erhvervede Arealer i Nordmarken.  
Birk, Eg, Skovfyr og Bævreasp i rig Udvikling.

Det er saa øjensynligt, at Skovfyrren her er det naturlige Træ, det, der klarer sig frem for alt andet.

Det bliver overordentlig interessant at følge de kommende Aars Udvikling for de 2000 Tdr. Land, som Klitvæsenet ejer her, men der synes ingen Tvivl om Resultatet. Alene det, at Skovfyrren i disse nye Bevoksninger præsenterer sig med 3 Aars Naale er et stærkt talende Vidnesbyrd om, at den befinder sig i sit Es, og gaar man igennem Selvsaaningerne af Birk, ser man maaske ingen Steder i det øvrige Land Hvidbirke saa smukke og sunde, fri for de tørre Grenespidsere, som her.

Man kan til Slut spørge om, hvorfor der forlængst ikke har været sat mere Fart i denne Udvikling, og om det er noget, der først og fremmest skyldes Træghed hos Læsøboerne. Forklaringen er lige til, og kan næppe med særlig Styrke lægges Læsøboerne til Last.

Igennem 200—300 Aar har Øen været totalt skovblottet. Brændsels-Spørgsmaalet har altid trængt sig paa. Hvor skulde man faa Brændslet. De faa Tørvemoser var udtømt, man var henvist til Risbrænde og Fladtørv. Alle Vegne, hvor en Opvækst kom op til nogen-



fol. Skodshøj.

Fladtørv til Brændsel. Til højre i Billedet ses nyskaarne Tørv — Lyng- og Græstørv — der er rejst paa Kant til Tørring. I venstre Side af Billedet er Tørvene stakket til Hjemkørsel. Saaledes skæres der alle Vegne Fladtørv paa Læsø i 1942.

lunde Højde, huggede Ejeren den, saasnart den kunde bruges til Brændsel.

Og Fladtørven — Lyngtørven — var et Kapitel for sig. Overalt, hvor der kunde skæres Lyngtørv, blev de skaaret og brugt til Brændsel, saaledes som det i Aarhundreder var Skik i de jydskede Hedeegne. Derved udmarvedes Hederne og Ødemarkerne stadig væk, de blev ringere og ringere, men Bjergningen af Lyngtørv var nødvendig, naar ikke andet Brændsel gaves, og endnu den Dag i Dag skæres der i stor Stil Fladtørv paa Læsø.

Paa anden Maade dokumenteres ogsaa stærkt, hvorledes alt brænd-

# Kaas- Briketter

Hovedforhandler:  
Nordjyllands

Kulkompagni  
Nørresundby  
Telefon 4227 - 4228

Fabrik: Kaas  
Telf. Kaas 11.

## Dansk Andels-Egekseport Kgl. Hofleverandør

er Producenternes  
egen Forretning og  
yder derfor disse  
det fulde Udbytte.

Hovedkontor:  
Akselborg,  
København V.

## Røde Drænrør

2" — 12"

Fredenshøj Teglværk  
Aabenraa  
Telefon 2127

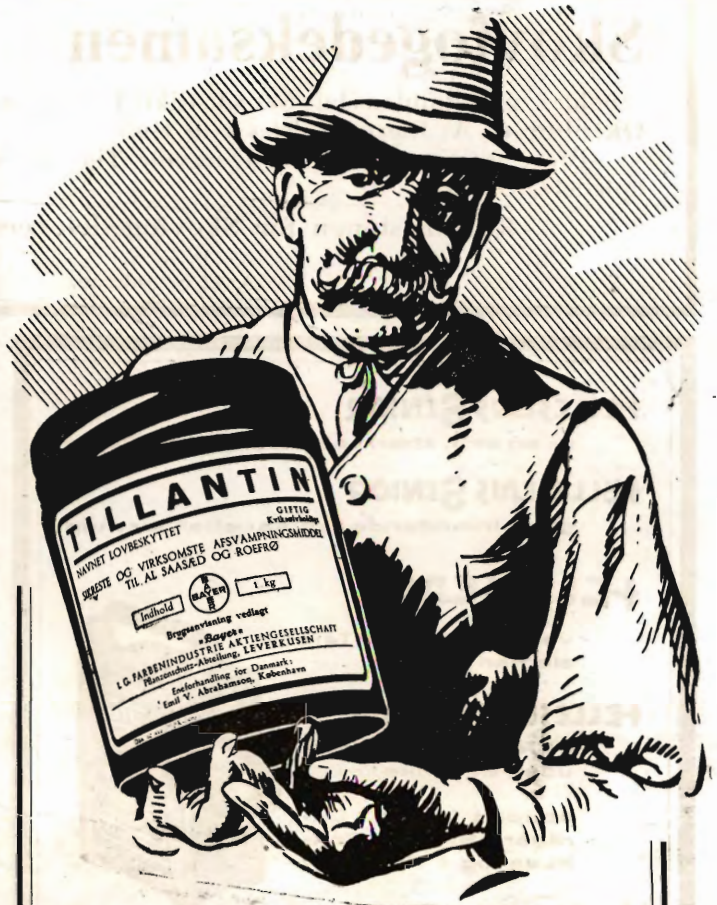
**Rix** er Specialist  
i Kontor-Møbler  
Nørre Allé 92 Aarhus

## TRÆSILOER

til  
Grønfoderkonservering.

Alle Størrelser paa Lager.  
Forsendes overalt.

A/S Hørning Trælasthandel.  
Hørning St. Telf. 29.



*Jeg* har i mange Aar afsvampet  
al min Saaseed med Tillantin

Det har altid været en god Forretning,  
men aldrig saa god som nu, hvor Kornet  
er steget saa meget i Værdi, medens  
Tillantinprisen endog er blevet nedsat.

## Brdr. Jensen

Slotsgade 20  
Aabenraa

Byggeforretning  
Cementstøberi

Telefon 2369, Aabenraa

## J. Chr. Petersens Papirhandel

„Hvælvingen“  
ved Nikolaj Taarn  
København K.

Hovedforhandler  
af Statens Papir

Tryksager - Protokoller

# Skovfogedeksamen

afholdes paa Rathlousdal Skovdistrikt i Dagene 25. September til 13. Oktober d. A. Eleverne deles i to Hold.

Breve til Kommissionen i nævnte Tid bedes adresseret til »Centralhotellet«, Odder.

Kommissionen for Skovfogedelevs Uddannelse.

P. K. V.  
Axel S. Sabroe.

## HELLESENS SENIOR

er en stor, stærk, paalidelig Haandlygte

## HELLESENS SENIOR

giver blændende Lys Aar efter Aar med

## HELLESENS

verdenskendte Tør-  
element

## HELLESENS SENIOR

I Regn og Blæst  
uden at blinke

Absolut farefri i Ga-  
rager, Stalde, Pak-  
huse og i Hjemmet

Uundværlig i Jægerhytten



A/S L. Hammerich & Co.  
Specialforretning i Bygnings-  
artikler. Grundlagt 1854.  
Telefon Nr. 7060 (3 Linier).  
Aarhus.



**JYDEN** A/S  
AALESTRUP

## Danatex Træfiberplader

100 % dansk – mod Kulde, Fugt og Lyd

AXEL PRIOR Akts.  
Bredgade 33 - Centr. 23  
KØBENHAVN K.

A/S L. HAMMERICH & CO.  
Grønnegade 57-59 - Tlf. 7060  
V. Ringgade - AARHUS

## Teglværkernes Salgskontor, Horsens.

S. M. B. A.

Telefon 1109.

Søndergade 37.

Drænrør – Mursten – Tagsten.

## <sup>A</sup>/<sub>S</sub> FISKBÆK BRIKET FABRIK

BRUNKULSBRIKETTER & RENHARPEDE BRUNKUL



Kontor: Aarhus  
Aaboulevarden 7  
Telefon: 5710

Fabrik: Fiskbæk  
pr. Herborg  
Telefon: Herborg 12



bart udnyttes paa Øen, idet man næsten i alle private Smaaplantninger gaar saa vidt, at man fejer Naalefaldet sammen i Skovbunden og bruger det som Brændsel, saaledes at Skovbunden derved totalt udtørres og berøves sin naturlige Tilførsel af Næringsstoffer.

Da Samfærdselsmidlerne blev lettere, da de moderne Kakkelovne fandt Vej til Øen, og Kul og Koks fulgte efter, fik Ødemarken med sin Opvækst og sin Lyngtørv lidt mere Lov at trække Vejret. Der blev Mulighed for, at en Hvidbirk og et Fyrretræ kunde naa til Vejrs, og det er denne Udvikling, der stiltfærdigt er skredet fremad gennem de sidste 20—30 Aar. Her har det heller ikke betydet mindst, at Løsdriften i Hederne holdt nogenlunde op efter Aarhundredskiftet.

Ved Siden heraf er Erfaringerne for, hvad der trives paa Læsø af Træarter, fulgt med, eller rettere Naturen har her mere end noget andet Sted selv talt. Skovfyrrer, Hvidbirken og Egen har Hjemstedet paa Læsø.

---

## Pligthugsten 1942—43.

---

Den nye Pligthugst af Brænde, der har være imødeset med Spænding fra Skovejernes Side, er nu blevet fastsat til 1800000 rm, det er ca. 150000 rm mindre end sidste Aars Pligthugst.

Selv om dette betyder en Lettelse i Forhold til sidste Aars Pligthugst, er det en alvorlig Aareladning for Skovene og Plantagerne, idet den fastsatte Pligthugst formentlig ligger godt 0,5 Millioner rm over, hvad der kan ydes ved normal Hugst i den kommende Skovningssæson.

Resultatet er først naaet efter grundig Overvejelse, idet det gælder om, at der samtidig med Kravet om Fremskaffelse af indenlandsk Brændsel i videst muligt Omfang tages Hensyn til Skovenes fremtidige Vækst.

Nedsættelsen paa 150000 rm kommer de private Skove og Plantager til Gode, da man har ment, at Statens Skovejendomme maatte bære den største Byrde.

For Hedeplantagerne bevirker dette en Nedsættelse fra sidste Aars Pligthugst paa 138000 rm til 110000 rm for den kommende Pligthugst.

Det samlede Antal rm, der skal leveres fra Hedeplantagerne, er af Landbrugsministeriet fastsat for hvert Aar. Fordelingen til de enkelte Plantager foretages derefter af »Statens Tilsyn med Plantager i Jylland«.

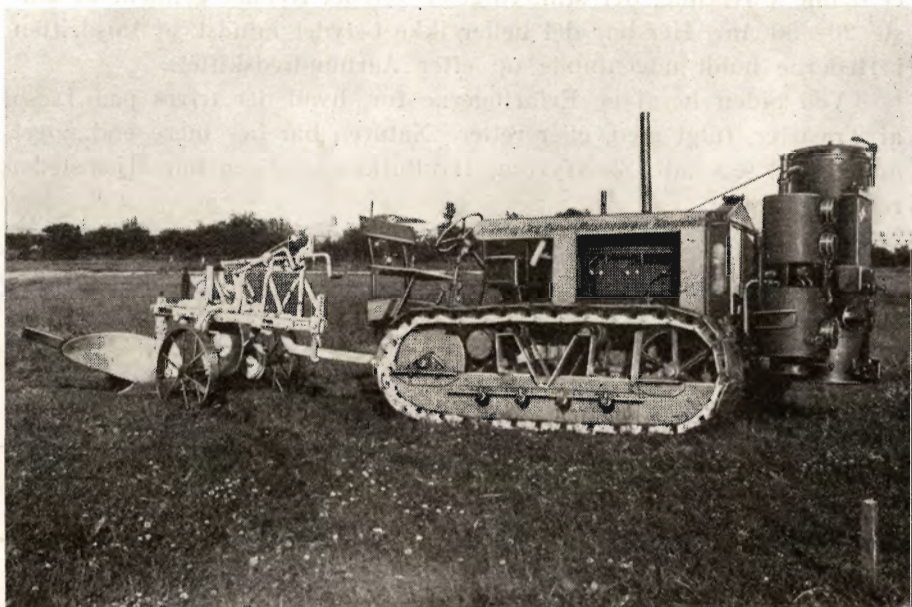
H. K.

---

## En Larvefodstraktor.

A/S Jydsk Landvinding har erhvervet sig  
en generatordrevet Traktor til Hedepløjning.

Til Brug ved Hedeopdyrkning, navnlig til Pløjning af stærkt al-  
bunden Hede, har A/S Jydsk Landvinding for kort Tid siden erhvervet



sig en meget kraftig Larvefodstraktor af Typen Cleyton Darmann  
Stafford, leveret af Firmaet Olaf Avnsø, København.

Paa hosstaaende Billede ser man Traktoren monteret med en Bur-  
Wain Generator og forspændt en Alplov. Ved Benzindrif, som Trak-  
toren oprindelig var bygget til, havde den en effektiv Trækkraft paa  
80 HK, som imidlertid nu ved Ombygningen med Generator er nedsat  
til ca. 55 effektive HK. Traktorens højeste Marchhastighed er 8 km  
i Timen, ved laveste Gear 4 km i Timen. Trækkraften er ca. 2 Tons.  
Man regner efter Forsøg med, at den Kraft, der skal til at trække en  
svær Alplov, er ca. 800—1100 kg.

Anskaffelsessummen for en Traktor som denne med Redskaber  
har været ca. 26500 Kr.

## TØRVEKOKS.

Fra Hr. Direktør *A. P. Botved*, Kbhvn,  
har Redaktionen modtaget følgende:

I Anledning af et Referat fra Hedeselskabets Aarsmøde i Aabenraa, hvor det udtaltes, at Fremstillingen af Tørvekoks er en meget uøkonomisk Anvendelse af Tørvemassen, skal vi tillade os at gøre opmærksom paa, at dette sikkert maa bero paa en Fejltagelse, idet der ikke er væsentlig Forskel paa Udnyttelsesgraden af Tørvene, enten disse anvendes direkte i en Bilgenerator eller først forkokses i et Anlæg, hvor Tjæren indvindes som Biprodukt.

Efter længere Tids Drift af et større Tørvekoksanlæg har det vist sig, at af de i raa Tørv værende udnyttelige Kalorier faas ca. 65 % i Tørvekoksene og 8—10 % i den udvundne Tjære, d. v. s., at Anlægget har en samlet Virkningsgrad paa ca. 75 %.

Udnyttelsen af Koksene i Bilgeneratoren er imidlertid langt bedre end Udnyttelsen af de raa Tørv, idet Virkningsgraden af Tørvekoksgeneratoren ifølge tyske Undersøgelser er ca. 80—85 %, medens Virkningsgraden af en almindelig Trægas- eller Tørvegenerator kun er ca. 70 %. Naar dertil kommer, at Tjæreolien anvendes i Dieselmotorer, der har langt højere Virkningsgrad end alm. Gasmotor, vil det ses, at der kaloriemæssigt ikke er stor Forskel paa at anvende de raa Tørv i Generatoren eller først forkokse disse.

En uomtvistelig Fordel er det imidlertid at have et ensartet, let transportabelt Brændsel, som Tørvekoks, velegnet til Anvendelse i smaa billige Generatorer, ligesom det er af stor Værdi at kunne holde nogle Dieselmotorer af de Typer, der ikke kan bygges om til Gasdrift, i Gang med Tjæreolien. Tages yderligere de vanskelige Vejrforhold i Betragtning, hvorved det i Aar mange Steder ikke har været muligt at faa Vandindholdet i Tørvene længere ned end 35—40 %, saaledes at disse ikke vilde være anvendelige til Generatorbrug, medens der ingen Vanskeligheder er med at forkokse disse, vil vi mene, at en Fremstilling af Tørvekoks paa rationel Maade ikke alene er forsvarlig, men ogsaa i høj Grad ønskelig.

## MINDRE MEDDELELSER.

### Det flyvende Korps.

Pr. 1. August 1942 er ialt anmeldt 602 Laug, heraf 118 Tillægsplaner, der er planlagt 475 Laug og godkendt 304 Planer.

De 602 Laug omfatter ca. 30000 km Hegnslinie foruden Smaaplantninger. I Foraaret 1942 er der arbejdet med Nyplantning i 118 forskellige Laug.

Ialt er der i Perioden September 1938—1. Juni 1942 plantet 20,1 Mill. Planter og fuldført 12285 km Hegn.

### Blaabær og Tyttebær.

I Fjor var der en ualmindelig lang Sæson for Bærplukning i Heder og Plantager og i hvert Fald af Blaabær var der ualmindelig mange.

I Aar er det gaaet omtrent paa samme Maade. Endnu saa sent som 1. September har der været faldbudt Blaabær og allerede fra 15. August er der plukket store Mængder af Tyttebær. Disse sidste er dog modnet meget uensartet, saaledes at de store Mængder først er kommet frem efter 1. September, vist nok fordi den første Blomstring mange Steder ødelagdes af Nattefrost. Det synes, at der i Aar er overordentlig mange Tyttebær, saaledes at der kan regnes med en god Indtægt ved Bær salg fra de store Hedearealer. Prisen ligger ogsaa ret højt, godt en Kronespenge pr. Halvkilo. Naar man saaledes mange Steder kan plukke 50—75 kg pr. Hektar er det en ganske god Forrentning af Hedearealerne, der bliver Tale om. has.

\*

I Sværrig er man nu naaet op paa en Aarsproduktion af 11000 Tons Motortjære, der væsentlig bruges til at holde Fiskerflaaden i Gang. Det er et Utal af Trækulsovne, der er i Gang rundt i Sværrig. Navnlig giver Stubbene ved Forkulning en god Tjære.

\*

### Det ekstra Tilskud til Tørveproduktionen.

Der har hersket nogen Tvivl om, hvorvidt Tilskudsordningen til Tørveproduktionen mellem 1. August og 15. September ogsaa gjaldt for de Tørv, der lægges op, men som paa Grund af Vejret ikke naar at blive tørre.

Nu oplyses det ved en Henvendelse til Landbrugsministeren, at Tilskudet skal ydes uanset, om Tørvene bliver tørre i denne Sæson.

\*

Foreningen af underordnede Funktionærer i Hedeselskabet havde først i August arrangeret et Kursus paa Børkop Højskole, hvor en Række af Hedeselskabets Tjenestemænd holdt Foredrag.

\*

### Københavns Plantageselskab

har udsendt Beretning og Regnskab, hvoraf det bl. a. fremgaar, at Selskabet — der aldrig maa give Udbytte — har faaet 2000 Kr. fra Laurits Andersens Fond, 1000 Kr. fra Tuborgfondet, 1000 Kr. fra Det danske Petroleums-selskab og 500 Kr. fra »Den Raben Lavetzauske Fond«. Regnskabet udviser væsentlig som Følge af Gaverne et Overskud paa 6400 Kr. Arbejdet paa Ejendommene er ikke skredet saa stærkt frem som ønsket paa Grund af Vanskelighed med Fremskaffelsen af Arbejds-kraft.

\*

Af Landbrugsministeriets Oversigt pr. 1. Juli over afsluttede Grundforbedringsarbejder efter Loven af 26. Februar 1937 fremgaar, at der er grundforbedret ialt 93683 ha til en samlet Udgift af 43878150 Kr., hvoraf Statstilskudet udgør 15,6 Mill. Kr. Udgiften til Arbejds-lønnen har været 23,1 Mill. Kr.

Ved Vandløbsreguleringer er der udført Arbejder for 4,1 Mill. Kr. med et Tilskud paa 1,3 Mill. Kr.

Ved Tremandsudvalgene er afsluttet Arbejder for 1,3 Mill. Kr. med et Tilskud paa 0,6 Mill. Kr.

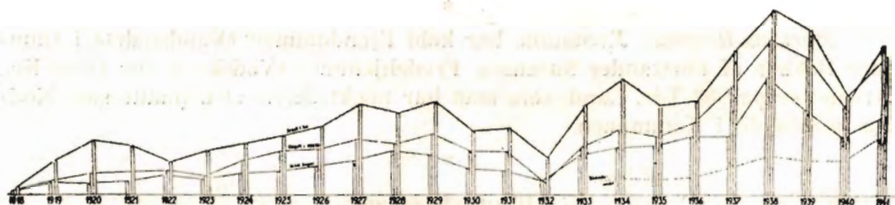
\*

### 25 Aars Jubilæum.

Hedeselskabets Kontor i Odense kunde den 1. September notere sig 25-Aarsdagen for Kontorets Oprettelse. Bortset fra de første 7—8 Maaneder har den nuværende Distriktsbestyrer under Mose- og Engafdelingen, Hr *Akse Petersen*, været Kontorets Leder i hele Perioden. Kontoret har i de 25 Aar ledet Afvandingsplaner med et interesseret Areal paa ca. 28000 ha, hvortil Udgiften har været 8 Mill. Kr.

I Anledning af Jubilæet skriver »Fyns Tid.» den 26. August:

»Distriktsbestyrer Axel Petersen er en dygtig Mand, som overkommer meget, og han forstaar ogsaa at give sin Viden fra sig paa en populær og letforstaaelig Maade. Og det skyldes vel først og fremmest hans Kærlighed til Arbejdet.«



Hosstaaende Kurver viser Udviklingen af Grundforbedringsarbejdet for Odense-Kontoret fra 1918—1941. Den øverste Kurve viser Arealet, den næste Udgiften og den nederste Antallet af Sager. Den punkterede Linie giver Statens Tilskud til Arbejdernes Udførelse.

\*

Dansk Plantageforsikringsforening holder Aarsmøde i Viborg den 18. September.

\*

A/S Plantningsselskabet Sønderjylland holder den 24. September ordinær Generalforsamling i Fredericia.

\*

### Vistoft Sogns Plantningsselskab.

der ejer 200 Tdr. Land Plantage i Mols Bjerger, har holdt Generalforsamling, hvor Formanden, Gdr. *Jens Pedersen*, aflagde Beretning og Regnskab. Sidste Aar har der været et Overskud paa 2200 Kr., hvoraf 20 pCt. henlægges til Reservefonden, og Resten anvendes til Nyplantning. Sidste Aar er plantet 18000 nye Træer. Til Bestyrelsen nyvalgte Gdr. *A. P. Andersen*, Vinderup, og til Revisor Gdr. *Søren Hansen*, Thorup.

\*

### Plantagen forsvandt.

En Gaardejer fra Barmer, der tidligere har haft en Ejendom i Hals, er ved Retten i Nørresundby blevet idømt en Bøde paa 300 Kr., fordi han havde nedhugget sin Plantage ved Hals, uden at han trods Paalæg herom havde foretaget Nyplantninger paa de afhuggede Arealer. Forvandlingsstraffen sættes til 30 Dages Hæfte. Desuden skal han til Statskassen udrede Værdien af de ulovligt huggede Træer med 1500 Kr.

\*

**Svensk Besøg.**

I Dagene 27. August—2. September havde Hedeselskabet Besøg af et Studieudvalg fra den svenske Stats Brændselskommission. Udvalget bestod af Bureauef Rendahl, Ekspeditionssekretær Jönhagen og Redaktør Larsson, og de 3 Herrer var efter et Par Dages Ophold i Viborg paa Rundtur til Moser og Tørvfabriker i Engesvang, Kaas, Store Vildmose, Lille Vildmose og paa Djursland. De besaa tillige med meget stor Interesse Tørvekoksframstilling paa Cementfabrikken Rørdal og i Auning, hvor der tillige begge Steder arbejdes med Framstilling af Olie.

has.

\*

Hedeselskabets Slagelsekontor aabner antagelig fra 1. Oktober et Kontor i Holbæk med een ugentlig Kontordag.

\*

Horsens-Hammer Kommune har købt Ejendommen »Vandstedet« i Hammer Bakker af Forstander Sørensen, Fredshjemmet »Vodskov«, for 17400 Kr., Arealet er paa 88 Tdr. Land, som man har tænkt delvis at beplante som Nødhjælpsarbejde i Kommunen.

\*

**Ulfborg Plantage.**

har holdt Generalforsamling. Formanden, Gaardejer Søren Bro, Damgaard, afgav Beretning, hvoraf det fremgik, at Plantagen i Aarets Løb er udvidet med 90 Tdr. Land.

Kassereren, Købmand Mads Pedersen, fremlagde Regnskabet. Indtægter: Der er solgt Brænde for 9700 Kr. Hegnspæle og Spir 1700 Kr. Gavntræ 3400 Kr. Jagtleje 200 Kr. Udgifter: For Hugst af Brænde 1500 Kr. Efterplantning 3400 Kr. Pløjning af Brandbælter 1200 Kr. Indkøb af Hede 2100 Kr. Skatter 3700 Kr.

Til Bestyrelsen genvalgtes Ove Kirk og nyvalgtes Gaardejerne Kr. Ebensgaard og P. Tang Nielsen. Som Revisor genvalgtes Gartner Thybjerg.

\*

Plantageforeningen »Dybdahls gave«, Hundborg, har holdt Generalforsamling. Formanden, Gaardejer J. Kr. Østergaard, gav Beretning og oplæste Regnskabet, der balancerede med 839 Kr. og sluttede med en Kassebeholdning paa 453 Kr. Til Bestyrelsen genvalgtes Formanden og Jens Yde, Gravgaard. Nyvalgt blev Handelsingartner Bach Pedersen.

\*

I Danmark er der 0,1 ha Skov pr. Individ, i Norge 2,8 ha, i Sverrig 4,1 ha, i Finland 7,4. Tyskland har 0,2 ha og England 0,02 ha pr. Individ.

---

**OPSLAG.**

---

Fra 1. Oktober bliver der under Hedeselskabets Mose- og Engafdeling 2 Stillinger ledige som Moseassistenter af 1. Grad. Stillingerne lønnes efter Lønregulativets Klasse 5 med Begyndelsesløn 3000 Kr., stigende hvert 3. Aar med 300 Kr. til 4200 Kr., hvortil kommer for Tiden Reguleringstillæg, midlertidigt Tillæg og Stedtillæg. Ansøgninger om Stillingerne, stilet til Det danske Hedeselskab, indsendes til Hedeselskabets Mose- og Engafdeling inden den 25. September.

## Dansk Plantageforsikringsforening

tegner Forsikring af Genplantningsværdien for Naaetræsplantager overalt i Danmark. Indskud een Gang for alle 50 Øre pr. ha, dog ikke under 1 Kr. Aarlig Præmie pr. ha 15 Øre, dog ikke under 50 Øre. Vedtægter og Indmeldelsesblanketter faas ved Henvendelse til

FORENINGENS KONTOR I VIBORG.

**„KUSTOS“** KREATURFORSIKRINGSFORENING  
STIFTET AF DANSKE LANDMÆND 1881  
FORSIKRER HESTE, KVÆG, FAAR OG SVIN  
KONTOR: HAVNEGADE 4, AARHUS TELEFON NR. 1900

## Viborg Byes og Omegns Sparekasse

Telf. 1400 (3 Linier)

Sct. Mathiasgade 68  
Kontortid: Kl. 9—15

## Viborg Papir-Comp.

Papir & Papirvarer en gros.  
Bogtrykkeri.  
Kontorforsyning

Sct. Mathiasgade 31—33.  
Telf. Viborg 802—803.

## Handelsbanken i Viborg

Filial af Aktieselskabet  
Kjøbenhavns Handelsbank

Kontortid: 9—15  
Telefon: 1500  
(5 Linier)

## VIBORG ANDELS-SVINESLAGTERI

Vore Udsalg bringes i Erindring  
Telefoner 137 og 779

## Den sjællandske Bondestands Sparekasse

Vestervoldgade 107 København V

82 Kontorsteder paa Sjælland

ALLE SPAREKASSEFORRETNINGER UDFØRES

## Jydsk Husmands Kreditforening

Aalborg

Laan ydes i mindre Ejendomme paa Landet  
og paa Købstædernes Markjorder.

Telf. 3870 — Kontor: Boulevarden 43 — Telf. 3871

## Herning Hede- & Discountobank.

10—12 $\frac{1}{2}$ . 2 $\frac{1}{2}$ —5.  
Telefon 5, 273 og 720.

## A. Philipsen & Co., Viborg.

Maskinanlæg - Automobiles.  
Telefon 532—1064.  
Elektriske Anlæg - Vandværks-  
anlæg. Telefon 174—274.

## JYDSK ØL I JYLLAND



FORLANG  
„ODIN“  
ØL  
FINESTE KVALITETER

AALBORG TAFTEL AKVAVIT.

## A/S Plantningselskabet „Sønderjylland“

afholder ordinær Generalforsamling Torsdag den 24. September 1942 Kl. 15 paa Hotel „Landsoldaten“ i Fredericia med følgende Dagsorden:

1. Beretning og Regnskab for Driftsaaret 1941—42.
2. Budget for Driftsaaret 1942—43.
3. Valg af Bestyrelsesmedlemmer i H. t. Lovene.
4. Valg af Revisor.
5. Eventuelt.

P. B. V.  
O. D. Schack.

## Ellidshøj Kridt- & Kalkværk

v/ C. M. Christiansen, Aarhus  
Tlf. Ellidshøj 4 og Aarhus 7312

**Fabrikation af Jordbrugskalk  
samt Foderkridtmel**

## REMINGTON

Beeste og mest benyttede  
Skrivemaskine.

Eneforhandler for Danmark:

L. KRISTENSEN  
75, Raadhuspladsen,  
København V.

## SKIVE DISKONTOBANK

Kontortid 9-12 og 2-5

Filial i Haderup

## Hammerum Høpeds Spare- og Laanekasse,

Herning

Telf. 10 og 314

Østergade 6

Kontortid

10—12 $\frac{1}{2}$ , og 14 $\frac{1}{2}$ —17

Aktieselskabet

**De danske  
Sukkerfabrikker**  
København

# TRACTORIER

med og uden Jordfræsere.

- Lokomobiler istandsatte og trykprøvede.
- Diesलगregater til alle Formaal.
- Entreprenørmateriel.
- Motorplæneklippere, Kantskærere, Græstørvskæreapparater, Pudderblæsere, Dampfødepumper, Duplex og Simplex.

## Olaf Avnsø's Maskinfabrikker,

Københavns Sydhavn.



# Sydvestjyske Teglværkers Salgskontor

Telefon 58

Ølgod

Telefon 58

## Vore anerkendte - RØDE DRÆNRØR -

føres altid paa Lager fra 2" til 8".  
Tilbud til Tjeneste.

A/S Gammelgaard Teglværk,  
Skive.

Telefon 187.

## HØJSLEV TEGLVÆRKER A/S

leverer

**PRIMA, RØDE DRAINRØR**

i Størrelse fra 2 til 15 Tommer.

Indhent Tilbud.

Tlf. Højslev 3.

## Bjerringbro Cementvarefabrik

ved Th. Petersen  
Telf. 111, Bjerringbro

Alle  $\triangle$ -mærkede Rør  
Imprægnerede  
og uimprægnerede

Stort Lager  
Altid leveringsdygtig

## Nivaagaards Teglværk.

Telf. Nivaa Nr. 9. Nivaa St.

**Drænrør** i alle Dimensioner  
fra 2" til 15". — **Lerrør** med  
og uden Muffe fra 6" til 15"

— Forlang Tilbud. —

## TJÆREBORG CEMENTSTØBERI

F. CHR. JENSEN

— Telefon 21 —

Impræg. Cementrør efter In-  
geniørforeningens Normer. —  
Monierrør i forskellige Di-  
mensioner fra 50—125 cm.  
Forlang Tilbud.

## Røde Drænrør

indtil 16" Diameter.

## A/S Hvorslev Teglværk

pr. Ulstrup.

Telefon 67 Ulstrup.

## J. C. HALVORSEN

Kroghsgades Cementstøberi  
AARHUS

Kontor: Dannebrogsgade 20  
Telf. 5019—5020

Impræg. Cementrør, anerk. af  
Autoriteterne som fuldstændig  
Erstatning for glass. Lerrør.  
Monierrør. Maskinstampede  
Rør. Brøndringe.  
Dagens billigste Pris.  
— — Forlang Tilbud. — —

## Petersværk Cementvareindustri

Telefon 1055 — Nørresundby

$\triangle$  Betonrør efter dansk Ingeniørforenings Normer  
Vibrede Monierrør — — Imprægnerede Rør

## Røde - 1 $\frac{1}{2}$ "—12" - Drænrør.

Forlang Tilbud.

Akts. Frederiksholms Tegl- & Kalkværker.

Vesterbrogade 12 — København V. — Central 282.

## Drænrør.

Røde Drænrør fra 2"—8" al-  
tid paa Lager. Forlang Tilbud.

1/8 Aalborg Teglværker.

Vesterbro 58. Telf. 24 & 305.

## Hornbæk Cementvare- og

## Mørtelfabrik

Marius Ødum

Telefon 400 Randers

Kun  $\triangle$ -mærkede

Varer føres

Største Lager

Bedste Kvalitet

Forlang Tilbud

## RØDE DRÆNRØR

TAGSTEN

MURSTEN

## Kählers Teglværk

Korsør

## Midtjydske Teglværkers Salgskontor

Telefon Skive 1030

S. m. b. A.

Telefon Viborg 1330

Alle Størrelser i Drænrør leveres

# LANZ

Tærskværker - Halmpressere  
Tractorer - Høstmaskiner og  
Kartoffeloptagere

LILLA HARRIE og ØVERUM  
Tractorredskaber

Tal med Deres Leverandør  
eller indhent Tilbud direkte hos

W. Langreuters Eftf. A/S

Gl. Kongevej 3 København V. C. 1090

Rejseinspektører:

Sjælland  
Tlf. Valby 1717

Fyn  
Tlf. Odense 3720

Jylland  
Tlf. Viborg 596

„Cimberia“

Tømmerhandel

Aktieselskab

AABENRAA

●  
Trælast &  
Bygningsartikler  
Drænrør  
Morsø Støbegods

●  
Indhent Tilbud

## J Tilfælde af Fejl ved Bladets Levering

til Medlemmerne, bedes disse i hvert enkelt Tilfælde først henvende sig til det stedlige Postkontor. Saafremt en saadan Reklamation skulde være frugtesløs, bedes Medlemmerne henvende sig til Bladets Ekspedition, Hedeselskabets Hovedkontor, Viborg.



## PETER HENRIKSEN

DUMPEN 12-14

Telefoner 1250 - 1251 - 1252

Omstilling til alle Afdelinger

### VIBORG

FORHANDLER FOR GENERAL MOTOR

OLIE - AUTOGUMMI - AUTOMOBILER - ORIGINALE RESERVEDELE

Stort Automobil-Værsted med nye Specialværktøjer samt stor Smøre- og Vaskehal



## RESENBRO CEMENTSTØBERI

v/ M. J. MATHIASSEN  
Telefon 34

Prima Betonrør efter dansk  
Ingeniørforenings Normer Mrk.

△ i alle gangbare Dimensioner  
fra 4" til 24" saavel  
med som uden Muffe.

Monierrør, Brønde og Kegler.

— FORLANG TILBUD. —

## HADSTEN

Cementstensfabriker

— ved Chr. Andersen. —

Telefon 67.

Imprægnerede Cementrør  
i forskellige Dimensioner  
Monierrør og Brøndringe.

Forlang Tilbud - Billige Priser.

## Andels- Klædefabriken

Grindsted

Telefon 20

Klædevarer

Tæpper

Garn

## Lyskopi - Zinktryk

Aarhus Lys- &  
Zinktrykanstalt

Frederiksalé 60, Aarhus

## Nordjysk Andels- Fjerkræslagteri

RANDERS - Telf. 3053

Producenternes  
eget Slagteri

Intet solidarisk Ansvar  
Se efter vor Notering i  
Dagbladene hver Mandag



Villa for Direktør Johan Olsen, Esbjerg,

opført efter Tegning af Arkitekt Harald Peters, Esbjerg.

SKARREHAGE MOLERSTEN anvendt som varmetæt  
Bagmur i Ydervæggene.

*Hvorfor selv løbe Risikoen,* naar vi overtager

Brandforsikring

Indbrudsforsikring

Vandskedeforsikring m. m.

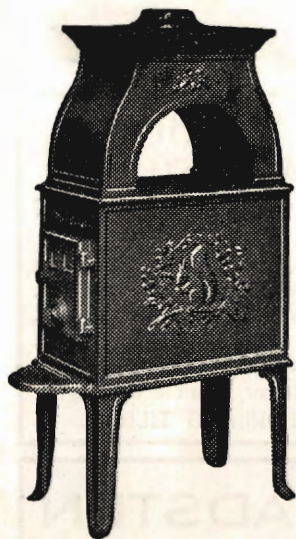
◆ Forlang Tilbud paa alle Arter Forsikringer. ◆ Gratis Vejledning. ◆

A/S **NORDISK BRANDFORSIKRING**

GRØNNINGEN 25 - KØBENHAVN

# MORSØ BRÆNDEOVNE

kan leveres i 12 forskellige Størrelser  
og Udførelser

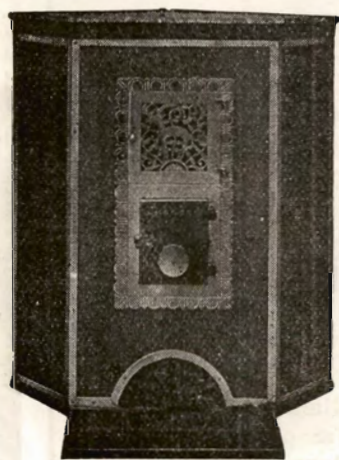


Nyhed:

# MORSØ BRÆNDEKAMINER

specielt indrettet for  
Brændefyring

6 forskellige Størrelser og  
Udførelser



# MORSØ STØBEGODS

A/S N. A. CHRISTENSEN & CO., NYKØBING MORS

Redaktion: Afdelingsleder N. Basse og Direktør, Skovrider C. E. Flensborg, Viborg.  
Carlo Mortensens Bogtrykkeri, Viborg.

**SPRIT**  
til teknisk Anvendelse.

