

HEDESELSKABETS TIDSSKRIFT



Nr. 11

15. Oktober

61. Aarg.

UDGIVET AF DET DANSKE HEDESELSKAB

1940

FRISK



— som Fyrreskoven...

I Danapin Sæben skummer Bjergfyr-Olien fra de jyske Fyrreskove. Den giver Danapin Sæben sit eget Særpræg og sin egen Virkning: den renser til Bunds og skaber Velvære —

Danapin-Velvære ...

DANAPIN

— et nationalt Produkt

Sæben



A/S FABRIKEN NOMA — KØBENHAVN

LEVERANDØRER TIL DE SAMV. PLANTNINGS-
FORENINGER OG HEDESELSKABET



Johannes Rain & Søn

SKOVFRØKONTORET

København-Valby



Brostrøms
Planteskole

VIBORG

ved C. Nielsen

Telefon 42

leverer alle

Planter for Have,
Mark og Skov -

Haardføre og veldrevne
Arter for ethvert Formaal

Forlang Tilbud
Vi garanterer Kvaliteten

Frøcontoret

(for undersøgt Markfrø)
— Grundlagt 1887 —

KOLDING
Telefon 43

A/S Skive Markfrøkontor

Grundlagt 1896
Telf. 94 Skive

Frøavl Frøhandel

Frøavlscentret Hunsballe

Holstebro

Telefon 533



Alt i Forstplanter,

Skovfrø, Grundstammer,
Frugtræer, Roser,
Sirbuske m. m.
Prislister franko paa Forlangende.



VEJLE AMTS PLANTESKOLE
& TH. FROST'S SKOVFRØHANDEL - BØRKOP

Spejlborgs Planteskole

Brønderslev

Telefon 382

Skov-,

Læ- og

Hækplanter

Hulkjærhus

Planteskole

Rødkjærbro

Telefon Ans 25

Planter til
Skove

Læhegn
Haver

**P. KRUSES
PLANTESKOLE**

- MUNDELSTRUP -
Telefon Tilst Nr. 7

Skovplanter
Haveplanter

Forlang Prisliste eller Tilbud

**PALUDANS
PLANTESKOLE**

— KLARSKOV —
130 Tdr. Land.

Skovplanter,
Hæk- og Hegnsplanter,
Allétræer,
10 Millioner Prikleplanter.

Forlang Prisliste.

TELEFON KLARSKOV NR. 9.

Trifoliums Frø
giver stor Høst.

Alfa MARGARINE *med det høje Brændpunkt* steger bedst

Aktieselskabet

Vejle Bolte-
& Møtrikfabrik.

Grundlagt 1899.

Telefoner 2120.

Telegr.-Adr.:
Boltefabriken.

Alle Slags Bolte Skruer,
og Skinnespilger.

Leverandør til
De danske Statsbaner.

AKTIESELSK C. OLESEN KØBENHAVN



MANUFAKTUR EN GROS OG FABRIKATION
OBSK PLYS og MØBELSTOF-FABRIK I MÅSTRUP

SOPHUS BERENDSEN A/S

V. FARIMAGSGADE 41
KØBENHAVN V

KANNIKEGADE 18
AARHUS

ALT ENTREPRENØRMATERIEL

DAMP- OG DIESELLOKOMOTIVER
GRAVEMASKINER - TIPVOGNE - SPOR

LEVERANDØR TIL HEDESELSKABET

Lyskopi - Zinktryk

Aarhus Lys- &
Zinktrykanstalt

Frederiksalldé 60, Aarhus

AFVANDINGS- PUMPER.

System Køster.

Leveret og i Ordre
her i Landet

16 Pumpeanlæg

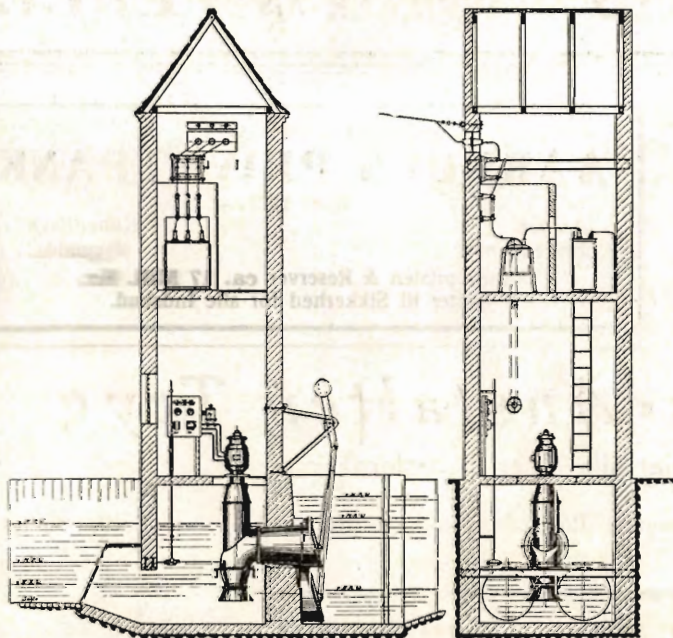
i Ydeevner fra 50 Li-
ter til 100 Liter
pr. Sek.

Forlang Prospekt.

V. H. Langebæk.

Ingeniør, cand. polyt.
Nr. Søgade 35.

København.



Holbæk.
Tlf. 1213
(4 Lin.)

HOTACO

Holbæk Tagpap- & Cementvarefabriker A/S.

København.
Ewaldsensvej 12.
Tlf. Centr. 6913
(2 Lin.)

Betonrør af enhver Art til Afvanding og Kloakeringer.
H. T. C.s specielle imprægnerede Rør til syreholdig Jordbund, anvendt af Hedeselskabet, Grundforbedringsudvalgene, Kommuner etc.
Leveres overalt. — Forlang Tilbud.

Naar der skal fyres med Tørv...

Ovnen er forsynet med Rysterist og har en rummelig Askeskuffe. Den er derfor særligt egnet til Tørvefyring.

■
HESS-Tørveovnen, som er prøvet paa Teknologisk Institut med udmærket Resultat, faas i flere Størrelser, bl. a. ogsaa med Kogeetage.

■
Enhver Forhandler af Vejle Støbegods kan levere Dem netop den Ovn, De har Brug for.

■
FORLANG ILL. BROCHURE

HESS Tørveovnen



Vejle Vejleder!

C. M. HESS' FABRIKKER A/S VEJLE

Hotel Herning.

Telf. 21—41.

▼
Byens første Hotel.

Aktieselskabet

AARHUUS PRIVATBANK

— stiftet 1871 —

Aarhus:
Hovedkontor.

København:
Nygade 1.

Aktiekapitalen & Reserver ca. 17 Mill. Kr.
hæfter til Sikkerhed for alle Indskud.

Andels-Anstalten Tryg

tegner alle Arter af Livsforsikringer.

Hovedkontor: Rosenørnsallé 1 — København.



AALBORG TAFFEL AKVAVIT.

Hedeselskabets Tidsskrift.

Nr. 11.

15. Oktober 1940.

61. Aarg.

Indtrædende Medlemmer indtegnes hos Selskabets Forretningsførere. Medlemsbidraget er enten aarlig mindst 5 Kr. eller en Gang for alle mindst 100 Kr. Større Bidrag modtages gerne. Korrespondancer og Afhandlinger bedes sendt til Hedeselskabets Hovedkontor, Viborg. Tidsskriftet udgaar 1 Gang om Maanedn og sendes uden Vederlag til Selskabets Medlemmer. Annoncer bedes sendt til Hedeselskabets Hovedkontor, Viborg. Annoncepris 25 Øre pr. mm. Oplag 10,000 Eksempl.

Indhold: Ringkøbing Fjordenge. — Hedeselskabets Moseundersøgelser i Odense Amt. — Omkring Clasonsborg og Skovbjerg. — Fra Hedeselskabets Grundforbedringsvirksomhed. — Skive—Karup Aas nedre Løb. — Tørveværkernes Overvintring. — Litteratur: Jydsk Jern. — Mindre Meddelelser.

RINGKØBING FJORDENGE.

I den nye Situation, som Landet befinder sig i, undersøges overalt Mulighederne for en bedre Udnyttelse af de Objekter, som kan tænkes at forøge Landets Økonomi, og med de beskedne Raastofmuligheder der findes, har man i første Række haft Opmærksomheden rettet mod en bedre Udnyttelse af Jorden særlig med Henblik paa en Forøgelse af de forhaandenværende Kornarealer. Der ligger rundt om i Landet store Arealer, der for en rimelig Udgift vil kunne bringes under Kultur, og som saadanne maa særlig fremhæves store samlede Engarealer af god Bonitet. Udviklingen i den senere Tid er da ogsaa gaaet i den Retning, at disse Arealer inddrages under Landbrugets Produktion, idet de afvandes med en Kultivering for Øje, og *Hedeselskabet* har været medvirkende ved Flertallet af disse Arbejders Gennemførelse. Men der findes stadig store lavtliggende samlede Omraader, der er velegnede til at kunne benyttes som Landbrugsarealer, naar Afvandsforholdene ordnes rationelt, og som et af de største samlede Omraader maa fremhæves de lavtliggende Engstrækninger omkring Ringkøbing Fjord i Vestjylland.

Ringkøbing Fjordenge omfatter et Omraade paa ca. 20000 ha beliggende omkring Fjorden, som vist ved Skravering paa Kortskitsen. Boniteten af Arealerne er fortrinlig, idet Størstedelen bestaar af Klægaflejninger paa Sand eller Tørv, medens Resten hovedsagelig er Tørvearealer. De henligger i Øjeblikket som Græsgange, men giver i Forhold til den udmærkede Bonitet kun et kummerligt Udbytte. Arealerne har været udsat for store Forandringer, idet Vandstandsforholdene i Fjorden har været underkastet voldsomme Ændringer. Den sidste store

Ændring, der saaledes har fundet Sted, er Bygningen af Slusen ved Hvide Sande. Før Slusen blev bygget, var der frit Udløb fra Fjorden til Vesterhavet, og Engene var da udsat for meget vekslende Vandstandsforhold, hvilket medførte, at Benyttelsen af Arealerne og Bjærgningen af den iøvrigt udmærkede Vegetation var meget vanskelig og usikker. Efter Slusens Opførelse er Forholdene blevet stabile, men Udbyttet af Engene har skuffet, idet Vegetationen kun langsomt ændres, og de omboende Lodsejeres Meninger om, i hvilken Højde Vandstanden skal fastlægges, har været delte. I den sydlige Del af Fjorden omfattende Tipperne og de store lavtliggende Arealer i Sdr. Bork og Nr. Bork Sogne samt Arealerne omkring Skjern Aa har man tidligere ønsket en høj Vintervandstand, medens de nordlige Arealer omkring Vond Aa, Stadil Fjord, Tim Aa og Husby Sø og Nørresø har foretrukket den lave Vandstand. I de sidste Aar er Ønskerne blevet mere sideløbende, og der er derfor blevet fastholdt en forholdsvis lav Vandstand i Fjorden baade Sommer og Vinter.

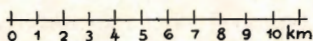
Lodsejerne har imidlertid ikke opnaaet det Udbytte af Arealerne, som de har tænkt sig, og det er derfor naturligt, at Tanken om en forbedret Afvanding af Arealerne flere Gange har været fremme. Saaledes har Grupper af Lodsejere samlet sig om at gennemføre Afvandingen af enkelte isolerede Omraader, idet Omraaderne er blevet inddiget, og Afvandingen er foretaget ved Opstilling af Pumpeanlæg. Dette gælder Omraader i Velling, Stadil og Vedersø Sogne (Arbejderne er projekteret af og udført under Tilsyn af *Hedeselskabet*), og det er glædeligt at se, at der paa disse Arealer opnaas Afgrøder som ellers kun paa de allerbedste Jorder i Landet. Lodsejerne omkring Fjorden er bekendt med de Resultater, der er opnaaet, og adskillige er nu ivrige for at faa gennemført en rationel Afvanding af saa store samlede Omraader som muligt.

Som Foregangsmand paa denne Egn maa fremhæves nuværende Sogneraadformand i Velling, Gaardejer *Mads Madsen*, Vennergaard. Han har tidligt indset Fordelene ved at faa gennemført en rationel Afvanding af Engene og har Gang paa Gang slaet til Lyd herfor, ligesom han har været utrættelig i sine Bestræbelser for at rejse Sagen. Fornylig indbød Landboforeningerne for Ulfborg Hind Herreder og Bølling Nørre Herred samt de lokale Husmandsforeninger til Møder om Afvandingsforholdene. Disse fandt Sted d. 12. og 13. Septbr. d. A. henholdsvis i Skjern og Ringkøbing, hvor Forstander *Tind Kristensen*, Ribe, og Afdelingslederne *Niels Basse* og *J. Parbo* samt Ingeniør *Fredborg* fra *Hedeselskabet* redegjorde for de fremmødte interesserede Lodsejere, om hvilke Resultater man kunde vente ved at gennemføre Afvandingen af Arealerne. Som et Eksempel blev fremhævet et af *Hedeselskabet* udarbejdet Skitseprojekt til Afvanding af Velling Mærsk i Stauning og Velling Sogne, hvorefter Inddigning og kunstig Afvan-

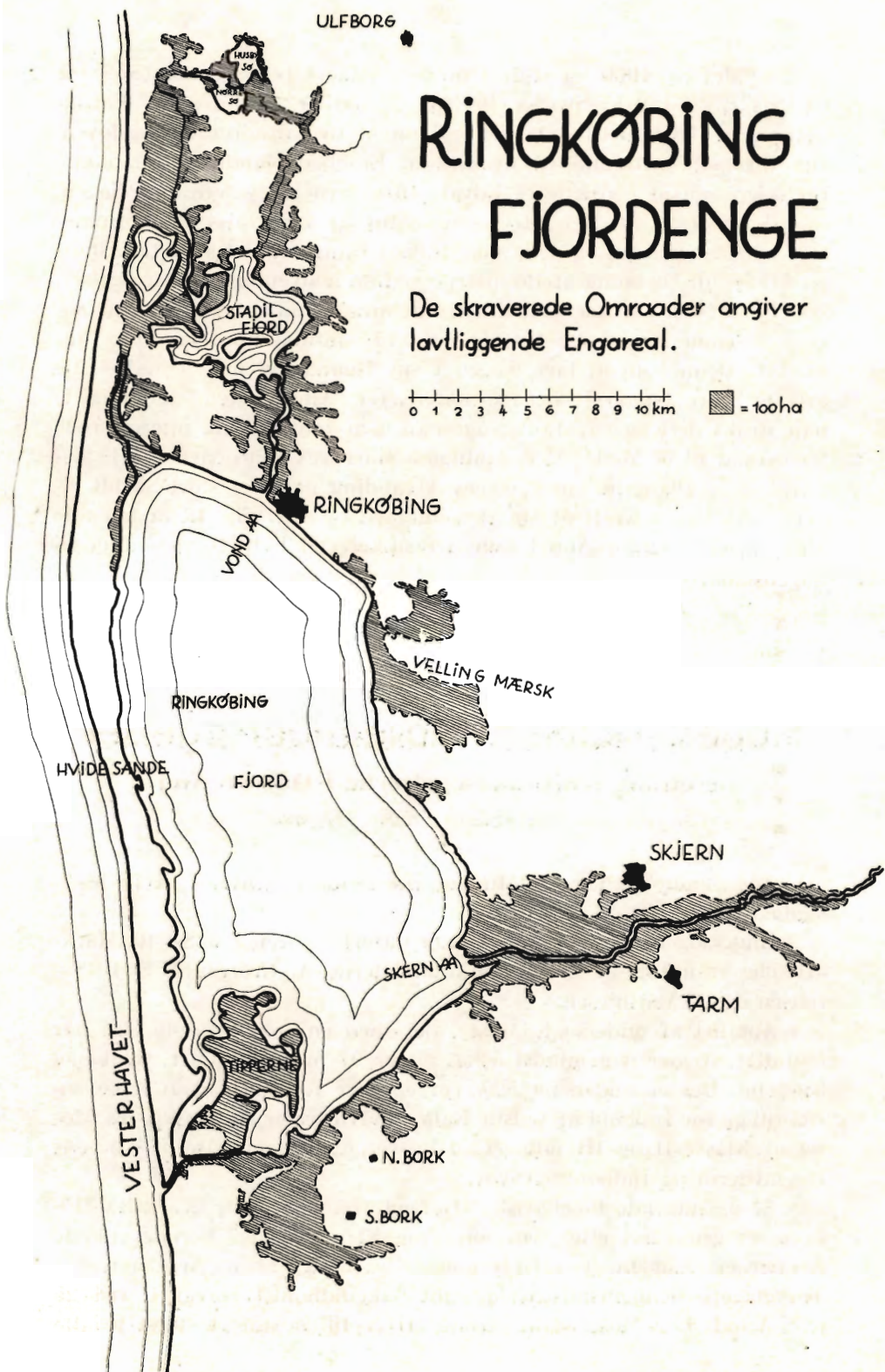
ULFBORG

RINGKØBING FJORDENGE

De skraverede Omraader angiver
lavtliggende Engareal.



■ = 100ha



ding af det ca. 1000 ha store Omraade vilde kunne gennemføres for en Pris af ca. 180 Kr. pr. ha eller for ca. 130 Kr. pr. ha under Forudsætning af Tilskud til Arbejdet i Henhold til Grundforbedringsloven. Der var god Tilslutning til Møderne og Enighed blandt de fremmødte Lodsejere om at nedsætte et Udvalg til at arbejde videre med Sagen. Gaardejer *Mads Madsen* blev, som naturligt var, valgt til Formand for Arbejdsudvalget, og dette gik straks i Gang med at søge fremskaffet Midler til Dækning af Udgifterne ved de nødvendige Undersøgelser.

For at faa sat saa stor Kraft som muligt ind i Arbejdet med Sagens Fremme henvendte Udvalget sig til Amtmand *Karberg* og anmodede denne om at tage Sagen i sin Haand, og med den Velvilje overfor store Opgaver, der karakteriserer Amtmanden, indvilligede han straks deri og gav Løfte om snarest at indkalde de interesserede Sogneraad til et Møde. Med Amtmand *Karbergs* Indtræden i Arbejdsudvalget er Planerne om Engenes Afvanding naaet et stort Skridt videre, idet han i Kraft af sin Personlighed og sin Vilje til at faa alle Muligheder indenfor Amtet udnyttet sikkert vil bidrage væsentligt til Sagens snarlige Løsning.

A. F.

Hedeselskabets Moseundersøgelser.

Beretning om Undersøgelserne i Odense Amt.

Ved Afdelingsleder *Fridlev Thøgersen*.

Angaaende Planen for Moseundersøgelserne henvises til Hedeselskabets Tidsskrift Nr. 2, 1940.

Undersøgelserne i Odense Amt er udført i Aarene 1938—40. Markarbejdet er udført af Landbrugskandidaterne A. Krøigaard, S. P. Sørensen og H. Matthiesen.

Antallet af undersøgte Moser, der med en enkelt Undtagelse har omfattet Arealer paa mindst 5 ha, udgør 97 med et samlet Areal paa 3304 ha. Der er undersøgt 520 Tørveprøver for Indhold af Aske, en Del tillige for Indhold af kulsur Kalk. Endvidere er fortrinsvis fra Moser af Klasse II og III udtaget 50 Prøver til Bestemmelse af Tørvens Brændværdi og Indhold af Svovl.

Af omstaaende tabellariske Oversigt fremgaar det, hvorledes Moserne er grupperet efter den foretagne Klassificering. For de enkelte Arealer er desuden givet Oplysninger om Beliggenhed, Arealstørrelse, Tørvelagets Gennemsnitsdybde samt Askeindholdet beregnet ved 25 pCt. Vand. For Moserne af Klasse III er tillige anført størst maalte

Sønderjyllands Kreditforening i Haderslev

yder Laan mod 1. Prioritets Ret i Land- og By-Ejendomme i de sønderjydske Landsdele.
Udlaan 31. Marts 1939: 178,415,654 Kr. . . . Reserver: 7,591,239 Kr.
Kasseobligationer af 3., 4., 5. og 6. Serie nyder ubetinget Rentegaranti af den danske Stat.
Amortisationstid i disse Serier højst 45 Aar.

Villa for Direktør Johan Olsen, Esbjerg,
opført efter Tegning af Arkitekt Harald Peters, Esbjerg.
SKARREHAGE MOLERSTEN anvendt som varmetæt
Bagmur i Ydervæggene.



Hammerum Herreds Spare- og Laanekasse,

Herning
Telf. 10 og 314

Østergade 6
Kontortid
10—12 $\frac{1}{2}$, og 2 $\frac{1}{2}$ —5

A/S L. Hammerich & Co.
Specialforretning i Bygnings-
artikler. Grundlagt 1854.
Telefon Nr. 7050 (3 Linier).
Aarhus.

Kaas- Briketter

Hovedforhandler:
Nordjyllands
Kulkompagni
Nørresundby
Telefon 4227 - 4238

Fabrik: Kaas
Telf. Kaas 11.

REMINGTON

Bedste og mest benyttede
Skrivemaskine.
Eneforhandler for Danmark:

L. KRISTENSEN
75, Raadhuspladsen,
København V.

FYENS LANDMANDSBANK

ODENSE

Vestergade 33 - Telf. 46 (6 Lin.) - Statst. 36

Aaben 9 $\frac{1}{2}$ —12 $\frac{1}{2}$, og 2—4
Udfører alle Bankforretninger

$\frac{A}{S}$ FISKBÆK BRIKETFABRIK

BRUNKULSBRIKETTER & RENHARPEDE BRUNKUL



Kontor: Aarhus
Aaboulevarden 7
Telefon: 5710

Fabrik: Fiskbæk
pr. Herborg
Telefon: Herborg 12

ANDELS-PENSIONSFØRENINGEN

Rosenørns Alle 1. Tlf. Central 2728-15157.

(Gensidigt Pensionsforsikringselskab.)

København V.

Pensionsforsikringer, Liv-, Overlevelses- og Børnerenter.



Brug **RANDERS**
REB



Den sjællandske Bøndestands Sparekasse
Vestervoldgade 107 København V

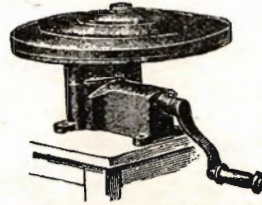
77 Kontorsteder paa Sjælland
ALLE SPAREKASSEFORRETNINGER UDFØRES

H. Struers chemiske Laboratorium

København K.
Skindergade 38
Telf. C. 1402

Originale Gerbers
Apparater
Comber-Apparat til
Kalktrang-Under-
søgelse

Analytisk kemisk
Laboratorium



Jyllandsafdeling
Studsøgade 44
Århus - Telf. 4748

Natriumfosfat til
Kreaturfoder
Natriumklorat
til Fjernelse af
Ukrudt

Aut. af Land-
brugsministeriet

KARENSMØLLES

HØNSE-
KYLINGE-
DUE-
BREV DUE-
AGERHØNSE-
SØLV RÆVE-

FODER

*er det bedste
— men forlang*

Karens- møllens

Varde Bank

Esbjerg Afdeling

Kongensgade 62
og Fiskerihavnen

Tegn Annonce i

Jydsk Telefonbog

Jydsk Telefon-Aktieselskab
Århus

Det lødige Læsestof

„Hjemmet“ er et Blad for hele Familien og indeholder Spidsartikel, underholdende Noveller, Artikler for Husmoderen, flere illustrerede Børnesider og m. a. Kort sagt: Lødige og fængslende Læsning.

*finder De hver Uge
i Danmarks førende Ugeblad*

HJEMMET

Tørvedybde, Indhold af Raatørv, ligeledes beregnet ved 25 pCt. Fugtighed, og Resultatet af foretagne Brændværdibestemmelser.

Det fremgaar af Tabellen, at der til de i Planen for Undersøgelserne anførte tre første Klasser af Moser er henført følgende Arealstørrelser:

Moser af Klasse I.....	1965	ha	
» » » II.....	950	»	
» » » III.....	389	»	med 1.410.996 Tons Raatørv.
<hr/>			
Ialt: 3304			ha

Det samlede Areal i Odense Amt udgør ifølge Statistikken 181.068 ha og Landbrugsarealet 154.009 ha. Herefter udgør Mosearealet 1,8 pCt. af det samlede Areal og 2,1 pCt. af Landbrugsarealet.

De enkelte Mosearealers Beliggenhed fremgaar af vedhæftede Oversigtskort, hvor der for hver enkelt Mose er anført et Nummer, der refererer til Numrene i Tabellen.

Oplysninger for den enkelte Mose vedrørende Tørvemassens Beskaffenhed m. v. kan faas ved Henvendelse til Hedeselskabet i Viborg.

Moserne af Klasse I. Moserne af denne Klasse er Lavmoser, gennemgaaende med ret stort Askeindhold. Arealerne benyttes overvejende til Græsning, og adskillige af dem er afvandet og kultiveret. I flere af Moserne er der tidligere fremstillet en Del Skæretørv og primitivt æltede Tørv af ringe Kvalitet, men Tørvfremstillingen er nu ophørt de fleste Steder.

Moserne af Klasse II er ligeledes overvejende Lavmoser. De adskiller sig fra fornævnte Gruppe ved, at Askeindholdet er mindre. Enkelte af Moserne har et forholdsvis stort Indhold af Svovl. De benyttes i udstrakt Grad til Fremstilling af Brændtørv til lokalt Brug. En Del af Arealerne er afvandet og kultiveret.

Af *Moser under Klasse III*, der maa anses egnede til Tørvproduktion i større Stil, findes 7, hvoraf de 4 er Lavmoser, medens 3 mindre Arealer bestaar af Høj- eller Overgangsmose. I flere af disse Moser finder der en betydelig Tørvproduktion Sted; den største er *Neverkær* ved Aarup, hvor der hvert Aar fremstilles betydelige Mængder af Tørv til Salg.

Moser af Klasse IV findes der ingen af i Odense Amt.

Odense Amt. Moser af Klasse I.

Løbe Nr.	Mosens Navn	Sogn	Mose- type	Areal ha	Tør- ve- dybde i Meter Middel	Aske- ind- hold i % Middel	Un- der- søgt Aar	Anmærkning
2	Fogense	Skovby, Ore	Lavmose	95	2,4	24	1940	
3	Fælledmose	Skovby	do.	40	1,2	26	do.	
4	Engene ved Aalebæk .	Nr. Sand- ager, Guld- bjerg, Skov- by	Lav- eller Væld- mose	37	1,5	25	do.	
5	Kildemose	Nr. Sand- ager, Ejby, Guldbjerg	do.	27	1,2	25	do.	
6	Jerstrup Mose	Grindløse	Lavmose	13	1,0	15	do.	
9	Gyngstrup Mose	Krogsbølle	do.	44	0,8	31	do.	
10	Rishave	Norup, Be- derslev, Krogsbølle	do.	76	3,0	15	1939	+ 68 ha til Kl. II
12	Norup Mose	Hjadstrup, Bederslev, Norup	do.	24	1,2	36	do.	
13	Engene ved Pavebæk- ken	Brenderup, Asperup, Indslev	do.	57	1,5	29	do.	
14	Engene ved Stora	Brenderup	do.	24	1,5	25	do.	
16	Serup Mose	Allesø, Lun- de, Skamby, Søndersø	do.	54	1,0	18	1940	
17	Otterup Mose	Otterup	do.	12	0,5	20	1939	
18	Søen	Dalby, Me- singe	do.	13	1,0	28	1940	
20	Engene ved Viby	Gamborg, Udby	do.	8	1,8	31	do.	
22	Tving Mose og Ejby Stationsmose	Ejby	do.	20	1,3	18	1939	
24	Ejby Vestermose	Ejby	do.	40	0,5	13	do.	
27	Vejrup Mose	Indslev	do.	7	0,6	15	do.	
31	Kulemose	Vigerslev	do.	46	2,5	21	1940	
32	Engene ved Stavisaa .	Næsbyho- ved-Broby, Trøstrup, Korup	do.	45	2,0	21	do.	
	At overføre			682				

Løbe Nr.	Mosens Navn	Sogn	Mose- type	Areal ha	Tør- ve- dybde i Meter Middel	Aske- ind- hold i % Middel	Un- der- søgt Aar	Anmærkning
	Overført...			682				
33	Margaard Mose.....	Næsbyho- ved-Broby, Søndersø	Lavmose	11	1,2	20	1940	
34	Engene ved Sværup- mølle Aa	Vigerslev, Trøstrup, Korup	do.	11	2,0	17	do.	
35	Trøstrupsø.....	Trøstrup, Korup	do.	18	2,0	20	do.	
37	Næsbyhoved Sø	Sct. Hans Landsogn	do.	27	1,5	25	do.	
38	Bispeeng.....	Næsbyho- ved-Broby, Lumby, Sct. Hans Landsogn	do.	56	2,0	31	do.	
39	Lumby Enghave.....	Lumby	do.	30	1,0	19	do.	
40	Hindemose	Vor Frue Lands., Sct. Hans Lands.	do.	11	1,0	31	do.	
41	Stængholm	Agedrup	do.	7	1,2	27	do.	
42	Dræby Fed.....	Munkebo	do.	34	1,5	31	do.	
43	Dræby Enge	do.	do.	27	1,5	25	do.	
44	Munkebo Mose	do.	do.	7	1,0	23	do.	
45	Lundemose	Revninge	do.	10	1,0	24	1938	+ 27 ha i Svendborg Amt
46	Søen	Husby	do.	12	1,5	14	1939	
47	Hygind Enge	Husby, Tan- derup	do.	13	0,5	24	do.	
48	Engene ved Brendea- ens Udløb.....	do.	do.	20	3,0	18	do.	
49	Løgsmose m. v.....	Tanderup	do.	23	1,5	15	do.	
50	Emtækær.....	Tanderup, Sandager- Holevad	Lav- og Væld- mose	56	1,6	20	1940	
57	Damhus Mose.....	Vissenbjerg	Lavmose	18	1,5	17	1939	
60	Sømose	Orte, Vis- senbjerg, Tommerup	do.	50	3,0	21	do.	
	At overføre...			1123				

Løbe Nr.	Mosens Navn	Sogn	Mose- type	Areal ha	Tør- ve- dybde i Meter Middel	Aske- ind- hold i % Middel	Un- der- søgt Aar	Anmærkning
	Overført . . .			1123				
62	Engene ved Lindved Aa	Dalum, Stenløse, Nr. Lyndelse, Højby, Fravde	Lavmose	248	1,5	22	1939	
63	Kærby Mose	Fravde, Davinde, Marslev	do	150	1,0	26	do.	
64	Barmose	Rønninge, Birkinde, Marslev	do.	57	1,2	13	do.	
68	Illemose og Brabæk Mose	Rynkeby	do.	13	1,0	11	do.	
70	Bondemose	Ullerslev, Skjellerup	do.	12	1,5	21	do.	+ 30 ha i Svendborg Amt
72	Fedet	Sandager- Holevad	do.	12	1,6	34	1940	
73	Aborg Enge	Gamtofte, Sandager- Holevad	do.	38	1,0	30	do.	
74	Kirkemade	Barløse, Sandager- Holevad	do.	13	1,2	32	do.	
79	Hallismose	Ørsted, Orte	do.	18	1,5	17	1939	
82	Gravene	Verninge	do.	16	1,8	21	1940	
83	Enghave	Fangel, Nr. Søby, Nr. Lyndelse	do.	60	1,0	13	1939	
85	Dømmestrup Mose . . .	Nr. Lyndelse	do.	9	1,5	14	do.	
88	Engene ved Frederiksgave	Sønderby	do.	64	3,5	19	1940	
90	Dynden	Dreslette, Haarby	do.	32	1,5	24	1939	
91	Maden	Flemløse, Haarby	do.	21	0,8	14	do.	
92	Bjørnemose	Køng, Haarby	do.	47	1,2	19	do.	
95	Skovgravene	Haarby	do.	32	1,2	18	1940	
	Ialt . . .			1965				

Odense Amt. Moser af Klasse II.

Løbe Nr.	Mosens Navn	Sogn	Mose- type	Areal ha	Tør- ve- dybde i Meter Middel	Aske- ind- hold i % Middel	Un- der- søgt Aar	Anmærkning
1	Skovmose	Krogshølle	Lavmose	90	0,8	14	1940	
7	Lisbjerg Mose	Grindløse, Nr. Næraa, Klinte	do.	17	1,5	14	do.	+ 48 ha, som er afgravet
8	Kærsinggrave	Nr. Næraa, Uggerslev	do.	27	0,8	15	do.	
10	Rishave	Norup, Be- derslev, Krogshølle	do.	68	3,0	15	1939	+ 76 ha til Kl. I
11	Vestermose	Norup	do.	40	1,2	9	do.	
15	Viderne Mose	Sørslev, Veflinge,	do.	12	3,0	13	1940	+ 36 ha, som er afgravet
19	Kosmose	Udby, Kav- lunde	do.	9	1,4	10	do.	
21	Rødmose	Indslev, Balslev	do.	36	1,4	14	1939	
23	Ørslev Mose	Ørslev	do.	5	2,0	13	do.	
25	Ejby Mose	Ejby, Gel- sted	do.	129	1,8	13	do.	
26	Hønderup Mose	Gelsted	do.	20	1,0	15	do.	
28	Andebølle Mose	Vissenbjerg	do.	42	2,5	12	do.	
30	Immose	Vissenbjerg	do.	4	1,5	9	do.	
36	Kirkendrup Mose	Næsbyho- ved-Brobj	do.	12	1,3	12	do.	
51	Gelsted-Lunde Mose	Gelsted	do.	18	0,5	13	do.	
52	Møllemose	Skydebjerg, Orte	do.	18	3,2	15	do.	
53	Fladmose	Skydebjerg, Orte	do.	8	2,0	11	do.	
55	Mose syd for Lade- gaards Skov	Orte	do.	5	1,0	10	do.	
56	Aalsmose	Orte, Vis- senbjerg	do.	25	1,5	10	do.	
59	Brønserud Mose	Vissenbjerg	do.	8	1,5	9	do.	
61	Sylten	Sanderum	do.	32	1,0	13	1940	
66	Urup Dam	Birkinde, Rynkeby	do.	41	1,5	15	1939	
	At overføre			666				




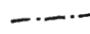
Løbe Nr.	Mosens Navn	Sogn	Mose- type	Areal ha	Tør- ve- dybde i Meter Middel	Aske- ind- hold i % Middel	Un- der- søgt Aar	Anmærkning
	Overført...			666				
69	Bjernelung	Ullerslev	Over- gangs- mose	4	3,0	11	1938	+ 12 ha i Svendborg Amt
71	Koppemose	Davinde	Lavmose	8	2,0	16	1939	
75	Vedtofte Enge	Vedtofte	do.	17	4,0	10	do.	
76	Bjørnemose	Ørsted	do.	13	1,8	15	do.	
80	Slaamarken	Verninge	do.	50	2,2	12	1940	+ 10 ha i Svendborg Amt
81	Præsteskov Mose	do.	do.	16	2,2	11	do.	+ 15 ha i Svendborg Amt
84	Hovlung	Nr. Søby	Over- gangs- mose	7	1,1	6	1939	+ 15 ha, som er afgravet
86	Gammellung	Nr. Søby, Nr. Lyndelse	Lavmose	20	0,8	8	do.	
87	Freltofte	Nr. Lyndelse	do.	33	1,0	14	do.	
89	Snavedam	Dreslette	do.	5	3,0	9	1940	+ 14 ha, somer afgravet
93	Højrup Lung	Køng, Haar- by	do.	24	1,0	14	do	+ 6 ha, i Svendborg Amt
94	Engene ved Haarby Aas Udløb	Haarby	do.	50	2,0	16	do.	
96	Bøgholm Mose	Verninge	Lav- og Vældmose	30	2,2	15	1938	+ 49 ha i Svendborg Amt
97	Trampeland Mose. . .	Køng	Lavmose	7	1,5	8	1939	
	Ialt...			950				

Moser i Odense Amt





Signaturer

-  Moser of Klasse I
-  - - - - - II
-  - - - - - III
-  - - - - - Amtsgrænse

Odense Amt. Moser af Klasse III.

Løbe Nr.	Mosens Navn	Sogn	Mose- type	Areal ha	Tørvedybde i Meter		Antal Tørv pr. Ton	Indhold af Raatørv Tons	Aske- ind- hold i % Middel	Brænd- værdi i V. E.		Un- der- søgt Aar	Anmærk- ning
					Største	Middel				Absolut	Nyttig		
29	Gadsbølle Mose .	Vissenbjerg	Højmose	6	+6	4,0	3000	25.992	5	3939	3549	1939	
54	Neverkær	Rørup, Skydebjerg, Vissenbjerg	Lavmose	197	+5	3,0	2500	768.300	12	3649	3283	do.	
58	Ørbæk Mose . . .	Vissenbjerg	Over- gangs- mose	13	5,5	4,0	3000	56.316	6	3888	3511	do.	
65	Gammellung . . .	Rønninge	Lavmose	31	+6	3,0	2500	120.900	7	3875	3499	do.	
67	Nonnebo Mose . .	Birkinde, Marslev	Højmose	12	+7	3,0	3000	38.988	5	3888	3505	do.	
77	Ørsted-Gravene .	Ørsted	Lavmose	22	3,1	1,8	2600	49.500	8	3725	3354	do.	
78	Stevningen . . .	Ørsted, Vedtofte, Søllested	do.	108	4,5	2,5	2500	351.000	10	3673	3307	do.	
	Ialt . . .			389				1.410.996					

Omkring Clasonsborg og Skovbjerg.

Nogle Dagbogsblade fra 70-erne.

Forfatteren, Musæumsforstander *H. P. Hansen*, Herning, har udsendt en interessant lille Bog om *Clasonsborg*, Syd for Herning, hvori gives en Række Oplysninger om Gaardens og Fabrikkens Historie gennem de sidste 100 Aar. Der omtales udførligt de Kaar, hvorunder der levedes, ligesom der berøres adskilligt af almen Interesse til Belysning af Hedeegnens Historie. Bl. a. nævnes en Dagbog af Ingeniør *W. Worm*, hvori denne omtaler et Besøg paa Clasonsborg sammen med *Enrico Dalgas*. Ved Henvendelse til Hr. *H. P. Hansen* har denne overladt Hedeselskabets Tidsskrift følgende Uddrag af Dagbogen:

— — Blandt de Fædrelandsvenner, der er gennemtrængte af saadanne Tanker, havde jeg været saa heldig at komme i Forbindelse med Ingeniørkaptajn *Enrico Dalgas*, Hedeselskabets ledende Aand. Denne Mand var i Besiddelse af Egenskaber, som maatte vinde ham Hedeboendernes Tillid og Regeringens Understøttelse; han var et lyst Hoved, i Besiddelse af en utrættelig Virkelyst og havde den sjældne Egenskab med smaa Midler at kunne opnåa store Resultater. At en Mand som *Dalgas* ikke var hel let at gøre tilpas er indlysende; men paa den anden Side var han en trofast Ven mod dem, han syntes om.

Nu traf det sig saa heldigt, at han kom til Hesselvig i de Dage, jeg blev færdig med Kortet over Ejendommen. Da dette vandt hans Bifald, lovede han mig nye Arbejder og tog mig med til Clasonsborg, hvor han havde sit Hovedkvarter, naar han var paa Egnen. Og da dette gæstfrie Hus ikke alene blev mit Udgangspunkt for en Mængde Arbejder, men ogsaa blev besøgt af Fremskridtsmænd fra Fjern og Nær, kan jeg ikke nægte mig den Glæde at omtale det.

Naar man en smuk Septemberdag har passeret Skjern Aa ved Skarrild og følger Sønder Omme Vejen mod Syd, da har man foran sig en violet bølgende Flade: det er Heden, som blomstrer. Men Luften staar ikke stille, den synes at være fyldt med en Substans, der gør Lagene synlige, saa man kan følge deres vibrerende, dansende Flugt, naar de hæve sig fra Jorden og jage og forfølge hverandre. Det er dette Fænomen, der fremkalder *Fatamorgana*, som er velbekendt paa Heden. Vel ser man hist og her i det fjerne en Hedegaard, omgivet af nogle Træer, en grøn Plet eller maaske en bølgende Rugmark, og dette tyder ganske vist paa, at der er rindende Vand i Nærheden. Men der er intet, som lader formode, at man nærmer sig den frugtbare Clasonsborg Dal. Først, naar man staar ved Nordranden af den dybt indskaarne Sænkning, faar man Øje paa Aaen, hvis Kilder maa søges et Par Mil inde i Vejle Amt nær ved Give, medens den en halv Mils Vej neden for Skarrild falder i Skjern Aa. Lige under os ligger Klædefabrikken Clasonsborg, en stor toetages Bygning med Udhuse og en Avlsgaard, alt omgivet af smukke Haveanlæg og en hel lille Granskov.

Paa den søndre Skraaning ligger Arbejderboligerne, omgivne af Smaahaver. Ligesom andre af Vestjyllands Vandløb er Clasonsborg Aa meget vandrig og kan ved et System af Kanaler og Render overrisle Dalen, ja endog sætte Haven under Vand. Det er derfor intet Under, at denne er be-

rømt for sine Blomster og Løvtræer, ikke at tale om Frugttræer og Haveurter af alle Slags. En ustandselig Strøm holder Sommer og Vinter Turbinen i Gang og sætter Fabrikkens Spinde- og Vævemaskiner i Bevægelse; det er ikke uden Grund, at man sammenligner Strømmen med et Sølvbaand, der snor sig gennem Dalen, thi det er den, som frembringer Oasen og skaber Livsbetingelser for en talrig Befolkning her midt i den sorte Hede.

Denne Fabrik og dens Grundlægger Hr. Clason har haft en stor og heldbringende Indflydelse paa Egnens Opkomst. Hr. Clason var en af de første Pionerer i Heden. Da jeg lærte ham at kende, var han en Mand paa de 70, men rask og fuld af Interesse for Egnen, hvor han foruden Clasonsborg ejede en Gaard ved Døvling Bæk og en Plantage, Skarrild Krat. Han boede i en By ved Rhinen og talte helst Tysk, som var hans Modersmaal; men han kunde godt Dansk og talte gerne med de Folk, han kendte fra gammel Tid, naar han om Sommeren opholdt sig paa Clasonsborg.

Da Hr. Clason i sin Ungdom kom til denne Hedeggn, saa den anderledes ud, end da jeg i 1872 lærte den at kende. Bøndergaardene var vel store af Areal, men kun Engen og et lille Stykke af deres øvrige Tilliggende var under Kultur, Resten henlaa i Hede. Heste var en Sjældenhed, Bønderne hjalp sig med Stude, af hvilke de af og til solgte et Par paa Gjellerup Marked, naar de havde opdrættet sig et Par mindre til Afløsning. Af stor Vigtighed var Faarene, som det meste af Aaret kunde bjærge Føden ude i Heden. Nogle af dem blev maaske solgte, medens andre blev slagtede om Efteraaret og lagt i Salttruget. Af Ulden blev det meste forarbejdet hjemme til Vadmél og Lagener, af Resten strikkede man Strømper og Uldtrøjer, som altid kunde sælges til Hosekræmmer. Strikkede gjorde alle baade Mænd og Kvinder i deres Fritid. Alt dette bragte dog kun faa Penge ind, men Bønderne havde heller ikke Brug for mange. Skatterne var smaa, og Renter havde de saa godt som ikke at betale. Naar en Arv skulde deles og en af Arvingerne vilde overtage Gaarden, kunde det vel nok ske, at han kom i Gæld for at kunne udbetale de andres Part; men det var ikke store Sager, thi hvor skulde han faa Penge? Der var i de Tider ikke mange, der vilde laane Penge ud i en Hedegaard. Folkelønnen bestod for en stor Del i Naturalier, Vadmél, Lærred, Træsko og maaske lidt Penge.

Med det tarvelige Liv, man den Gang førte, kunde det imidlertid nok hænde, at der i en Gaard fandtes gammelt Sølvtoj og nogle Specier paa Kistebunden. Det var en Helligdom, som gik i Arv fra Slægt til Slægt, og som enhver Besidder søgte at formere, om det var muligt.

Alt dette saa Hr. Clason jo nok, kun formaaede han ikke at indse, hvorledes den vegeterende Tilværelse, som Binderne førte, kunde falde i noget Menneskes Smag. Derimod stod det ham klart, at han kunde gavne Bønderne ved at købe Ulden af deres Hedefaar til højere Pris end de kunde faa for den ved at strikke Strømper og Uldtrøjer til Hosekræmmerne. Maaske kunde han ogsaa selv skabe sig en Stilling efter sin Smag, naar han anlagde en Klædefabrik ved Karstoft Aa — som senere kom til at hedde Clasonsborg Aa — paa det Sted, hvor den skærer Sønder Omme Vejen. Der laa jo netop en lille Gaard, som kunde yde ham Husly, medens han byggede. Ja denne Gaard vilde han købe, naar han blot turde stole paa, at Staten vilde bygge de projekterede Landeveje i Viborg og Ringkøbing Amter, saa han kunde faa sit Klæde bragt paa Markedet. De gamle Landeveje laa der jo nok, men de var virkelig ikke til at færdes paa med Heste og belæssede Vogne. Tilsidst sejrede hans Virksomhedsstrang, maaske var der en ung Dame, som han længtes efter at hjemføre. Vist er det, at han købte Gaarden, saa han i det kom-

mende Foraar kunde høre sine egne Urhøns skogre og om Efteraaret skyde alt det Vildt, som han og hans unge Hustru vilde spise.

Heldigvis var der Ler i en Bakkeskrænt nær ved Gaarden og Tørvejord i Mængde. Omsider fik han brændt Sten af den samme hjemmelavede Slags, som sidder i Egnens Bøndergaarde og trodser Vejr og Vind i Aarhundreder. Men dette saa de gode Jyder paa med Forundring og Mistro.

Det umulige var sket, man havde virkelig fra Vejle og Ringkøbing faaet alt dette slæbt sammen. Rigtignok var det for en stor Del sket om Vinteren paa Slæde, men alligevel! Det var dog vistnok bedst at holde sig tilbage fra denne tyske Svindler, der sikkert havde i Sinde at udnytte og narre Folk. Han betalte jo nok sine Folk hver Lørdag, og Poser fulde af Specier havde han, men hvem kunde vide, om de var ægte. Tilsidst vovede en af de dristigste at arbejde for ham en Uge, og da Guldsmeden erklærede den Specie, han havde faaet i Ugeløn, for ægte, kunde Hr. Clason i Fremtiden faa danske Arbejdere. I Løbet af et Par Aar lykkedes det ham at opføre en stor grundmuret, teglhængt Fabrik med hvad dertil hørte af Lokaler, Maskiner og Beboelseslejligheder. Fabrikkens Navn blev Clasonsborg. Og Hr. Clason fik Medbør. Bønderne solgte ham villigt deres Uld, Staten byggede Landeveje og Amtet Biveje.

I Aarenes Løb blev Hr. Clasons Retsind, Dygtighed og varme Interesse for nyttige Fremskridt erkendt fra alle Sider. Faa Aar før, jeg lærte ham at kende, havde han forpagtet Fabrikken til Dehr. Gläsel og A. Schou, som alt saa boede paa Clasonsborg, da Kaptajn Dalgas tog mig med derover.

Paa Hesselvig havde jeg staaet for meget stille paa de overrislede Enge for at nivellere dem og derved paadraget mig en slem Tandpine. Min ene Kind var slemt ophovnet. Paa Clasonsborg blev vi modtaget af Fru Gläsel, en høj, statelig Dame, som tog venlig imod os, idet hun et Øjeblik lod sine store, kloge Øjne hvile paa min hovne Kind. Hendes Ansigt var livligt og vekslede hurtigt Udtryk, men kun Øjnene var smukke. Til Gengæld var Figuren udmærket, og den stramt siddende graa Klædes Kjole klædte hende fortræffeligt. Man saa straks paa hendes Haand og Fod, at hun var vant til at tage fat og ikke lade sig afskrække af daarligt Føre. Hele hendes Optræden havde noget herregaardsmæssigt ved sig, som rimeligt var, thi hun var en Frøken Steenstrup fra Kongensgaard ved Lemvig. Det var øjensynligt, at Dalgas var en velkommen Gæst, og Husets Herre, Hr. Gläsel, kom snart til Stede fra Fabrikken, hvis Ledelse særlig paahvilede ham. Det var en lille, meget talende og livlig Mand klædt i samme Slags Tøj som hans Hustru og med høje Ridestøvler. Han forestod Landbruget og var snart inde i en Samtale med Dalgas om Engvanding og Hedeplantning, hvorved jeg kom til Kundskab om, at de to Herrer i Forening ejede 4 Heste, som de selv benyttede eller lejede ud til Pløjning af Hedearealer, som skulde beplantes.

Hr. Gläsel var en Preuser, men havde opholdt sig længe her i Landet og talte godt Dansk. Ved Bordet lærte jeg Gläsels Kompagnon Hr. Schou at kende. Han forestod Kontoret og Kasseforretningen og var en stille, beleven Mand, som mest opholdt sig i sin hyggelige Ungkarlejlighed eller paa Kontoret.

Om Eftermiddagen gik vi til Skovbjerg, en Bondegaard i Nærheden, som ejedes af Hr. I. M. Rybsahm, Associe i Huset Pontoppidan i Hamborg. Gaarden ligger nogle Hundrede Alen Syd for det Sted, hvor Døvling Bæk flyder ud i Clasonsborg Aa, det begrænser Ejendommens Areal mod Nord. Langs Aaen ligger Vandingsengen som optager Dalbunden, den gamle Agermark ligger paa det høje Land Syd for Engen. Gaarden bestaar ligesom

Egnens andre Bøndergaarde af 4 grundmurede Længer, af hvilke Hr. Rybsahm havde udvidet og forskønnet meget. Ligeledes havde han anlagt en stor smuk Have, der stod i Forbindelse med en Egeskov paa en halv Snes Tønder Land, som ligger paa en Ø i Engen og giver Gaarden Navn.

Af den store Felding Mose ejede Hr. Rybsahm en Del, som ved Gaardens Hedelod stod i Forbindelse med Agermarken.

Da vi havde beset Ejendommen, spurgte Hr. Gläsel, om jeg havde Lyst til at opmaale den og levere Hr. Rybsahm et Kort der over lige som det Kaptajnen havde faaet over Hesselvig. Det havde jeg god Lyst til, og næste Dag flyttede jeg over til Skovbjerg. Her fik jeg et udmærket Kvarter med Rødvin til Middag og en Cigar efter Bordet. Min Orlov fik jeg ogsaa forlænget, men Kinden vilde ikke svinde, hvorfor jeg en Dag maatte ride over til Herning. Da jeg bedede i Arnborg Kro, og Værten havde faaet Rigtighed, hvad jeg var for en Karl, og hvad Ærinde jeg havde i Herning, sagde han: »Ja Di ka jo ri ind te vo gammel Døgter, men hvis de er en Hjørntænd, ka Di lisaa godt ri ind te æ Sme i Snebjerre straks, han ka taa en.« I Herning viste det sig imidlertid, at det var en Tandbyld, som skulde have Luft. Da det var sket, faldt Hævelsen, saa at jeg kunde sove og spise, men da jeg næste Dag kom over til Clasonsborg, sagde Fru Gläsel, at hun næppe kunde kende mig igen, hun havde troet, at min venstre Kind altid var tykkere end min højre. Hele Resten af Aaret havde jeg nok at bestille i min Fritid med at maale og tegne Kort.

1875. I det Par Aar, der var forløbet, siden jeg lærte Hr. Rybsahm at kende, havde han udvidet sine jyske Besiddelser og ejede nu i Sdr. Felding Sogn Skovbjerg, Fruergaard og Østerbjerg, i Rind Sogn Søbygaard og Kidderis Mølle. Disse Ejendomme, hvis samlede Areal er henvend en Kvadratmil, ligge alle ved Skjern Aa eller dens Tilløb Rind Aa og Søby Aa, altsaa ved de Vandløb, hvortil Egnens Landbrug altid har været knyttet, og hvor Befolkningen fortrinsvis bor.

Det kunde forudses, at der snart vilde komme en Bane mellem Herning og et Punkt paa Vestbanen, og var det ikke sandsynligt, at denne Bane vilde komme til at ligge langs Rind-Skjern Aadalene? Men derved vilde den skabe nye Fremtidsmuligheder for Hr. Rybsahms Ejendomme og bringe dem til at stige i Værdi. Hr. Rybsahm var en aandrig og dannet Mand, retsindig af Karakter, vant til at bevæge sig i store Forhold og at lede store Foretagender. Han havde et klart Overblik over de Sager, han gav sig af med, og har vel nok tænkt sig, at han skulde have en passende Avance af de Penge, han havde sat i Landejendomme. Det stod ham klart, at han ikke selv forstod sig paa Driften af disse, men i den Henseende stolede han ganske paa Hr. Gläsel, der gav alle Ordre og bestyrede Pengevæsenet. Men at glæde sig ved Besiddelsen, det forstod Hr. Rybsahm. Dette jyske Friluftsliv med Ride- eller Spadsereture, det bekom ham aabenbart vel. Tit aflagde han Besøg paa Clasonsborg, hvor han traf Hedevenner eller lyttede til Fru Gläsels smukke Spil, thi hun var meget musikalsk. Mød mig var han den elskværdige Vært, som gerne vilde, at jeg skulde befinde mig vel paa Skovbjerg. Sædvanlig var jeg hjemme og klædt om til The Klokken 7, hvorefter vi spadserede lidt eller gik op paa en Kæmpehøj, som han havde bygget udenfor Gaarden i Kanten af Egeskoven. I Højen var der vel intet Gravkammer, men i det Sted en solid Vinkælder, og fra Bænken paa dens Top kunde man se vidt omkring.

Paa den Tid lod Hr. Rybsahm Brøndboringsselskabet i Aalborg bore dybe Brønde i nogle af sine Gaarde. De Jordlag, man derved kom igennem,

blev omhyggeligt undersøgte, og jeg tror, at han ventede at støde paa noget værdifuldt.

I Bakken ved Fruergaard, hvor der fandtes Ler, anlagde han et Teglværk, hvor der ogsaa en Sommer blev brændt Sten; men da Bønderne selv brændte Sten, naar de vilde bygge, og der saaledes ingen Købere kom til Stenene, blev Driften af Teglværket indstillet.

1878. Hen paa Foraaret havde jeg faaet Underretning om, at Hr. Rybsahm vilde udstykke Kidddris Mølle, hvilket forundrede mig ikke saa lidt. Skønt hverken han eller Gläsel havde meddelt mig deres Planer med Ejendommene, havde jeg ikke næret Tvivl om, at de vilde opsætte at tage Bestemmelse om den, indtil Retningen af den Forbindelsesbane mellem Herning og Vesbanen, som alle ventede, var bleven fastslaaet. Imidlertid blev Gaardens Jorder udsatte i Parceller, Esmann paatog sig Udstykningen, der blev ogsaa prøvet en Auktion, ved hvilken der dog ikke blev gjort noget antageligt Bud. Saaledes stod Sagerne, da Hr. Rybsahm meddelte mig, at Gläsel ønskede at fratræde Overbestyrelsen af hans Ejendomme, hvilken Post med Gläsel's Billigelse blev mig tilbudt. Da jeg var gaaet ind herpaa, meddelte Rybsahm mig, at han helt vilde opgive sine Besiddelser i Jylland, der havde krævet større Tilskud end han oprindelig havde tænkt sig. Indtil han havde faaet Gaardene solgt, ønskede han, at de skulde drives som almindelige Bøndergaarde. Han bad mig gennemgaa Arkivet og bringe det i Orden. Derefter rejste jeg til Clasonsborg, hvor Gläsel overleverede mig Gaardene. Fra nu af blev der ført vidtløftige Forhandlinger med forskellige Lysthavende til disse, men det lykkedes kun at faa Kidddris Mølle solgt. Ved Modtagelsen af Skødet udbetalte den nye Ejer, Købmand Merrild i Bærslund, alt hvad Hr. Rybsahm havde staaende i Ejendommen. Ogsaa Murstenene paa Fruergaard blev solgt mod kontant Betaling.

Efterhaanden havde Hr. Rybsahm foruden Gaardene købt en stor Mængde Hede- og Moselodder. Paa nogle af sine Ejendomme havde han Skøde, andre besad han ifølge Købekontrakt, angaaende andre var der kun mundtlig Aftale. Om samtlige Dokumenter gjaldt, at de ikke var tinglæste og maaske ikke kunde tinglæses uden Retsanmærkninger, fordi den forrige Ejer havde manglet ordentlige Adkomstdokumenter. Maaske den Mand, som kunde give Skøde, var død og hans Børn i Amerika. Maaske var han flyttet fra Egnen og var uvillig til at besvare Breve. Ogsaa store Magelæg henlaa uberigtigede. Kort sagt, for at faa Orden i dette Virvar maatte jeg først afordre Rybsahms hidtilværende juridiske Konsulent de Papirer, han sad inde med. Da jeg omsider havde faaet fat i Dokumenterne, engagerede jeg en yngre energisk Jurist til at tage sig af Sagerne, og efter endeløse Skrivelser og Rejser lykkedes det inden Aarts Udgang at komme saa vidt, saa vi kunde tilmelde Hr. Rybsahm, at han nu havde tinglæste Skøder paa alle sine Ejendomme.

I November kom Hr. Rybsahm til Skovbjerg, hvor han en Dag meddelte mig, at han havde Pengevanskeligheder, som han havde talt med Generalkonsulen om. Hans hele resterende Formue indestod for Øjeblikket som hans Anpart i Huset Pontoppidan og kunde ikke røres uden dettes Samtykke. Hr. Pontoppidan, der ikke ønskede at give dette Samtykke, havde saa tilbudt ham sin Hjælp ved Realisationen af Ejendommene og bedt ham om at henvende sig til Svigersønnen Hr. Kieler i Aarhus desangaaende. Rybsahm var meget bevæget og jeg med. Jeg tror, at Taarerne kom os i Øjnene ved Tanken om, at vor Rolle i Heden snart var udspillet. Uagtet jeg var engageret for længere Tid, tilbød jeg ham at træde tilbage uden Varsel, naar han ikke længere havde Brug for mig, hvilket Tilbud han meget paaskønnede. Hr.

Rybsahm rejste derefter til Aarhus og jeg til Viborg, hvor jeg havde Arbejde nok, der ventede paa mig. I November blev Axel født, hvilke Natalie kom nogenlunde godt over.

Den første Februar 1879 afleverede jeg Hr. Rybsahms Ejendomme og Papirer til Hr. Kieler og Dalgas. Ved Lov af 16. Juni 1879 blev Regeringen bemyndiget til for Statskassens Regning at anlægge en Jernbane fra Skjern Station over Kibæk til Herning. Den kom altsaa til at ligge paa den nordre Side af Skjern Aa i en god Mils Afstand fra Hr. Rybsahms Ejendomme. Haabet om, at den skulde berøre disse var derfor slaaet til Jorden. Hvorvidt Hr. Rybsahm allerede i 1878 har haft Kundskab om, at Banen vilde komme til at tage denne Retning, er mig ubekendt. Ham saa jeg aldrig mere, skønt vi nogle Aar vekslede Breve ved Nytaarstid. Tilsidst hørte ogsaa det op. Men det Venskab, han havde næret for mig, lod han gaa over paa min ældste Søn, Jacob, da denne en Tid lang opholdt sig i Hamborg, forinden han drog til Mittweida for at tage Eksamen som Maskiningeniør.

Forfatteren H. P. Hansen har derefter til yderligere Uddybning af Emnet tilføjet følgende:

I Tilslutning til ovennævnte Minder kan jeg give følgende supplerende Oplysninger vedrørende Forholdene her i 70erne og mer eller mindre fremragende Mænd, hvis Navne var knyttet til Egnens Opkomst.

Skønt Navnet *Rybsahm* er velkendt af mange ældre i Midtjylland, findes der næsten intet om ham i Overleveringen, og det skyldes, at Manden kun opholdt sig lejlighedsvis paa sine Gaarde, navnlig da paa Skovbjerg.

Man fortæller, at han vandt en Mængde Penge i Lotteriet i Hamborg, og at han derfor gav sig til at købe store Hedegaarde op i Hammerum Herred. Men, hvad der kommer let, gaar let, som Ordsproget siger. Selv havde han ikke Spor af Forstand paa at købe og drive Landejendomme, og den Raadgiver, han valgte, nemlig den tyske Fabrikant *Th. Gläsel* i Clasonsborg, var vel den daarligste, han kunde have valgt, hvis der skulde være Mening i disse Foretagender, men den bedste, hvis Formaålet var at sætte en Mængde Penge over Styr i Løbet af kort Tid. Eventyret varede kun en Halvsnes Aar.

Om Rybsahms Oprindelse ved jeg intet, men der er nogen Sandsynlighed for, at han kan have været af dansk Afstamning, thi der skal have været en Herredsfoged af samme Navn et Sted i Thisted Amt, og da der i et Skøde fra 1872 staar: »*J. M. Rybsahm* af Aalborg, nu i Hamborg«, er det ikke usandsynligt, der kan være Slægtskab mellem disse. Han var i hvert Fald ansat hos en dansk Mand, Generalkonsul *Pontoppidan*, i Hamborg, og naar han fik Lyst til at anbringe en Del af sine Penge i midtjydske Herregaarde, var en af Grundene vel denne, at *Pontoppidan* havde købt et stort Hedeareal ved Høgildgaard og tilplantet dette (1871); men da der paa denne Tid var Planer fremme om at føre en Tværbane gennem Egnen, har Rybsahm sikkert drømt om, at denne Plan vilde komme til at tangere hans Gaarde, hvorved disse vilde stige i Værdi. At *Nis Clason* ogsaa har regnet med, at nævnte Bane vilde komme om ad Clasonsborg, det fremgaar tydeligt nok af et Brev, som han den 13. Juli 1875 skrev i Bonn til en Svigerdatter. I Brevet hedder det blandt andet: »Den 19. Juli maa jeg til Clasonsborg, da Kongen og Kronprinsen af Danmark kommer. Jeg maa give en Frokost i min Plantage (in meiner Anpflanzung), maa bestille et Telt til 100 Kuverter samt et Køkkentelt. Mad og Service bringer han (Kongen) med. Jeg vilde knibe uden om (mich darum herumdrücken), da kom der en officiel Meddelelse, som jeg ikke kunde komme uden om — »zumal es sich um eine Eisenbahn nach Clasonsborg handelte.«

Vedrørende Festen giver et Brev, dateret Clasonsborg d. 23. Juli, særdeles interessante Oplysninger, hvorfor Indholdet meddeles her. Clason skriver blandt andet til en af Sønerne: »I Gaar var den store Dag, hvor vi beværtede Kongen, Kronprinsen, Følget saavel som Honoratiores fra Omegnen, 145 Herskaber og 50—60 Kuske og Tjenere, i et udsmykket Telt i min Plantage paa den anden Side Aaen. Jeg siger »vi«, fordi vi, Hedeselskabet havde gjort det.

Kongen, der blev modtaget med Musik, gav hvert Komitemedlem Haanden og sagde et Par Ord. Det var næsten komisk, som han i det store lignede Dig^{*)}, Ansigt, Holdning og Bevægelse. Jeg fikserede ham maaske mere, end han syntes om. Vi blev anvist Plads lige over for Kongen og Kronprinsen. Underholdningen var meget fri og utvungen, mange Skaaler (viel Toaste).

Efter Frokosten kom Kongen og Kronprinsen hen til mig, gav mig Haanden og talte venlige Ord til mig. Saa gik man ud for at se Parkanlægget, der naturligvis blev prist meget, det er ogsaa det bedste. Saa kørte vi til »Holgaard« (d. v. s. Høgildgaard), der ejes af en Ven af mig, den danske Konsul *Pontoppidan*, hvem jeg i sin Tid tog til mig fra København til Hamborg som Kompagnon og senere hjalp, saa han selv kunde etablere sig, nu en meget rig Mand. Han har her plantet over 4000 Morgen Hede. Derfra vilde jeg have rejst tilbage her til, men det gik ikke; jeg blev befalet til Taffel i Hering, saa drog Karavanen videre. Ved Ottetiden gik vi til Bords; jeg kom til at sidde i Kongens Nærhed, og det gik meget fornøjeligt og utvungent til. De høje Embedsmænd viste en Elskværdighed, som man ikke let træffer andre Steder.

Kongen, der under Trykket af, at han er tysk af Fødsel og ikke taler hel korrekt Dansk, hvad der bliver skarpt kritiseret af den fanatiserede Befolkning, gjorde sig megen Møje med at være elskværdig, efter min Mening for megen, thi i Stedet for at anerkende tog man det som en Svaghed. — — — Kronprinsen derimod bliver den rette Mand for Danskerne. Dansk født, taler godt Dansk og med Følelse, er ogsaa stor, slank, en meget smuk Mand; uden nogen Slags Fordringsfuldhed og dog med noget Kongeligt.

Ved Ettiden om Natten kom vi tilbage. Der faldt ingen Dekorationer, som Du synes at have troet. Kun Jyllands fortjenstfuldeste Mand, der har ordnet alt og gjort uendelig meget for Landet, fik under almindelig Jubel den gyldne Fortjenstmedaille, den 22., siden den blev uddelt første Gang for 39 Aar siden — blandt de tre første var jeg den ene, foruden mig havde kun en af Hoffolkene blandt de tilstedeværende Medaillen. Altsaa kan jeg være fuldkommen tilfreds. I Gaar dinglede (bammelte) den ogsaa for første Gang paa mit Bryst. Hvad der især glædede mig i Gaar var den almindelige Anerkendelse over, at jeg for 35 Aar siden begyndte med Overrislingen af Jorden, hvad der nu bliver udført i saa stor Udstrækning.«

Vi vender saa tilbage til Rybsahm. Silkeborg—Skjernbanen fik, som bekendt, en anden Retning, og saa ramlede Clasons og Rybsahms med fleres Luftkasteller sammen — til Gavn for andre.

Om Gaardkøbene skal følgende oplyses: Den 6. Juni 1872 solgte *Rasmus Jensen* sin Gaard, Skovbjerg i Sdr. Felding, til J. M. Rybsahm »af Aalborg nu i Hamborg« for 5350 Rdl. uden Besætning. Det var Th. Glæsel, der paa Rybsahms Vegne afsluttede Handelen, men Skødet blev dog først tinglæst seks Aar efter.

*) Traditionen melder, at Nis Clason var en uægte, dansk Kongesøn. Jvnf. H. P. Hansen: Nis Clason og Clasonsborg, 1940, Side 7.

I Aarene 1873 til 78 ses Manden at have købt en Del Gaarde og større Arealer op i Sdr. Felding. Østerbjergerne købte han i 1876 for 19000 Kr., Fruergaard gav han Aaret efter 22000 Kr. for for og bød forgæves 25000 for Thomas Christens Gaard i Drungstrup.

Endvidere købte Rybsahm Søbygaard i Rind Sogn af Godsinspektør R. W. Cramer i Windekilde for 13000 Rdl. i 1874. Skødet blev først udstedt den 20. Maj 1876 og da blev Købesummen berigtiget saaledes, at der blev udbetalt 8000 Kr. kontant, Sælgeren fik en Panteforskrivning paa 10800 Kr. og saa skulde den nye Ejer overtage Kreditforeningsgælden, der var 7200 Kr.

Rybsahm købte ogsaa Kidris Vandmølle i Rind og han opførte et Bageri ved Møllen, men næppe havde man faaet begyndt at bage, før det Hele brændte ned; det var i Efteraaret 1876. Møllen fik han bygget op igen og alle Bygninger blev derefter brandforsikrede for 17200 Kr.

Paa sine mange Gaarde holdt han naturligvis Bestyrere, og saa havde han, foruden sin »Befuldmægtigede«, Gläsel, en Inspektør *Schönheyder*, der red fra Gaard til Gaard paa en lille Hest. Undertiden havde han sin Bøsse med, og saa drev han Jagt paa disse Rideture, efter hvad en gammel Mand fortalte mig.

Men allerede i Slutningen af 70erne maatte Rybsahm realisere sine Ejendomme. Købmand *Niels Merrild* i Bærslund og Plantør *B. Nielsen* i Høgild købte i 78 Kidris Mølle for 23000 Kr. eller Halvdelen af, hvad Rybsahm havde givet. Skovbjerg og en Del store Arealer der blev paa flere Auktioner solgt til Hedeselskabet o. s. v., og i Løbet af kort Tid var Rybsahm en Saga blot.

H. P. Hansen.

— Af Hedeselskabets opbevarede Papirer fremgaar det, at *N. Clason*, *Th. Gläsel* og Fru *Margrete Gläsel* samt *A. Hoffmann*, Clasonsborg (senere Grene), var Medlemmer af Hedeselskabet fra 1867 i et Distrikt, der hed Clasonsborg-Distriktet, for hvilket *Th. Gläsel* var Forretningsfører. *N. Clason* selv var dog allerede Medlem i 1866 under Herning-Distriktet. *I. Rybsahm*, der formentlig var Søn af Kancelliraad R., Skjerpingsgaard ved Løgstør, der døde ca. 1871, var sammen med Generalkonsul *Pontoppidan* Selskabets første livsvarige Medlemmer, hver med et Bidrag paa 50 Rd. en Gang for alle betalt i 1866; begge nævnes bosiddende i Hamborg.

Forfatteren *Jacob Wilhelm Worm* var Premierløjtnant i Viborg, hvor han i 73 opmaalte Normandals Plantage for Hedeselskabet (den senere Skrikes Plantage). I 74 opmaalte han Birkebæk, Skarrild Krat, Borris Plantage, Pleilstrup Plantage, Sønderholm Plantage, Raakilde Plantage og Sexhøj Plantage. I 1875 staaer han opført som Medlem af Hedeselskabet under Viborg. *J. W. Worm* blev Oberstløjtnant og Chef for 39. Bat. Ved hans Død den 13. April 1914 i København omtales han som en fremragende Kartograf.

Vedr. Kongefesten i 1874 anføres i Hedeselskabets Regnskaber, at Ringkøbing Amtsraad betalte Musikken med 100 Kr., medens *N. Clason* gav et Tilskud paa 100 Kr. som eneste Privatmand. Efter Festen solgtes der Varer fra denne for 541,48 Kr., saa der har øjensynligt været disponeret ret rigeligt.

has.

Fra Hedeselskabets Grundforbedringsvirksomhed.

Fra Distriktskontorerne under Hedeselskabets Mose- og Engafdeling foreligger der en Opgørelse over Arbejder i Septbr. Maaned 1940.

Det fremgaar deraf, at der i Maanedens Løb er fuldført 142 Arbejder omfattende 789 ha til en samlet Overslagssum af 301933 Kr. Heraf var 129 Drænings- og Kultiveringsarbejder omfattende 401 ha (Over-

slagssum 217913 Kr.) og 13 Vandløbsreguleringer med et interesseret Areal paa 388 ha (Overslagssum 84020 Kr.).

Derudover er der i samme Maaned ved samtlige Distrikter færdigprojekteret og tilstillet Rekvirenterne 234 Arbejdsplaner omfattende 1203 ha til en Overslagssum af 706120 Kr. Heraf var 227 Drænings- og Kultiveringsplaner omfattende 977 ha (Overslagssum 654530 Kr.) og 7 Vandløbsreguleringer med et interesseret Areal paa 226 ha (Overslagssum 51590 Kr.).

N. B.

Skive—Karup Aas nedre Løb.



Fot. Skodshej.

Efter Anmodning fra Amsraadene for Ringkøbing og Viborg Amter og fra Skive Byraad har Hedeselskabets kulturtekniske Afdeling udarbejdet et Projekt til rationel Afvanding af et ca. 1000 Tdr. Land stort Engareal langs Skive—Karup Aa ovenfor Skive By. Projektet blev forleden forelagt for Amtsvandinspektørerne for de to Amter og Skive Bys Stadsingeniør. Forelæggelsen gav Anledning til en udførlig Omtale i de lokale Blade og en paafølgende Diskussion, hvorunder der navnlig fra Skive Turistforenings og Naturfredningsfolkens Side blev raabt Vagt i Gevær overfor Projektet af Frygt for, at dets Gennemførelse vil ødelægge det karakteristiske Landskab, navnlig Udsigten fra selve Skive By over det store grønne Engdrag med den slyngende Aa.

Vi bringer hosstaaende to Billeder, der viser denne Udsigt.

Billederne er taget samme Sted fra og giver, naar de sættes sammen, et sammenhængende Billede af Engdraget inde ved selve Skive By. Man ser, at en Del af Arealet er oversvømmet; store Tider af Aaret giver Oversvømmelsen Aadraget Karakter af en Sø, der strækker sig fra Skive Fjord en halv Snes km op ad Aaen. Yderst til højre skimter man Lund Jernbanebro over Aaen; det er paa den anden Side af denne Bro, Hovedparten af det i Afvandingen interesserede Areal er beliggende.

Tidsskriftet vil senere, saafremt Planen vedtages, nærmere omtale Projektet. Her skal kun nævnes, at Anlægsudgifterne er anslaaet til



Fot. Skodshøj.

1,2 Millioner Kroner, hvoraf omtrent 0,5 Millioner Kroner er Arbejds-løn. Arbejdet repræsenterer ialt ca. 45000 Arbejdstimer.

Tørveværkernes Overvintring.

Fra Hedeselskabets Moseindustri.

Nu da Tørvesæsonen er ved at være afsluttet, er der Anledning til at tænke paa Tørveværkernes Opbevaring for Vinteren. Det er meget store Kapitaler, der staar bundet i disse Maskiner, og bortset fra, at det er et sørgeligt Syn at se Maskinerne henstaa i Moserne Vinteren over, maa der huskes paa, at det samlede Anlæg, ved at udsættes for Fugtighed, Rust og Frostsprængning, lider mere ved at henstaa i fri Luft Vinteren over, end under Brugen i Sommertiden. Alle transpor-

table Værker og Motorer skal derfor under Tag snarest muligt efter Arbejdets Standsning i Mosen. En god Opbevaring sikrer en god Start næste Aar, og det er meget lettere og mere tilfredsstillende at give Maskinerne en god Behandling nu, end det er at bringe dem i brugbar Stand til Foraaret.

Før Maskineriet bringes i Hus, maa det renses meget omhyggeligt. Træværket kan vaskes med almindelig Vand, og naar det er tørt, overstryges med Tjære, eventuelt Karbolinium eller Maling. Jern- og Staaldelene bør efter en Afvaskning med Vand grundigt efterses; findes der Rustdannelser, maa disse fjernes. Dette kan lettest ske ved Børstning med en Staalbørste, herefter overstryges de med Mønje, eventuelt almindelig Maling. Dog bør Aksler og ved Presseværker det indvendige af Mundstykket ikke have Maling; derimod kan det anbefales at indgnide disse Dele med enten Vaseline, Konsistensfedt eller svær Olie. For Motorernes Vedkommende bør man sikre sig, at Vandet er tappet af Kølesystemet. Er dette gjort, kan man starte Motoren og lade den køre langsomt et Par Minutter; derved sikrer man sig, at alt Vandet fordamper, og man faar mindre Rustdannelse. Ligeledes kan man for at undgaa Rustdannelse paa Cylinderens Slidflader sprøjte lidt Olie eller Vaseline udrørt i Petroleum ind i Cylinderen og derefter dreje Stemplet nogle Gange op og ned, saa baade dette og Cylinderfladerne er fuldstændig indfedtede.

Foruden de stationære Værker, der ikke kan flyttes, findes der Tørveværker, som er meget vanskelige at transportere i Hus, ligesom det især ved lejede Moser, kan være vanskeligt at skaffe den fornødne Husplads. I saadanne Tilfælde kan Opbevaringen sikres ved paa billig Maade at bygge et Skur over Værket, eventuelt ved Dækning med Halm eller Lyng, hvorover der spændes en Presenning af tætte Salpetersække. Hvor der findes Motorer ved disse Værker, som har Magnetænding, bør Magneten aftages, efter at man har afmærket, hvordan den sidder. Den bør anbringes paa et absolut tørt Sted. Man bør sikre sig, at Værkerne ikke staar paa saadanne lave Moser, som oversvømmes om Vinteren, og endelig bør man sikre sig, at Brandforsikringen er i Orden.

LITTERATUR.

Jydsk Jærn.

En Afhandling af Rasmus Mortensen, Lindeballe.

Som Særtryk af Jyske Samlingers 5. R. IV. Bd. har Rasmus Mortensen, Lindeballe, udsendt en paa aarelange Undersøgelser baseret Redegørelse for den gamle Jernudvinding af den jydsk Myremalm.

Indledende redegør Forfatteren for de historiske Kilder, der meddeler om den jydsk Myremalms Udvinning. Det synes at være før og indtil ca.

Aar 1600, at man har kendt til at udvinde Jernet, saaledes at Udvingen helt er gaaet i Glemmebogen i Tiden til man efter 1758 igen »opdager« Myremalmens vidtstrakte Udbredelse over hele den Del af Midtjylland, som



Vardeaa, Gudena, Vejleaa og Grejsaa afvander. Interessant er det at høre, at man i en Jernalder-Gravhøj i Nr. Snede Sogn har fundet uomtvistelige Rester, der godtgør, at man i Jernalderen udvandt Jernet paa dette Sted. Forfatteren er af den Anskuelse, at Myremalmen i hele Perioden fra ca. 400 f. Kr. til ca. 1600 Aar efter Kr. har dannet Grundlaget for en bærende Hjemmeindustri her i Landet, i Stedet for, som man tidligere var tilbøjelig til at antage, at Jernet har været indførte Færdigvarer. Rundt omkring i Marker og gamle Skove finder man Rester af de Gruber eller Miler, hvori den for

Jernudvindingen nødvendige Trækulsbrænding har fundet Sted. Ved Undersøgelse af disse Rester viser det sig, at det næsten alle Vegne er den naturlige Blandingsskov, Eg, Æl, Ask, Birk, Hassel, Pil og Bøg, der har dannet Grundlaget, men flere Steder er Birk og Bøg sorteret ud, ligesom Skovfyren allerede tidligere var det. Kulsvidningen har væsentligt været baseret paa det unge Træ, og Kulsvidningen har derfor tæret paa Skovens Kraft, ikke saa meget ved selve Træforbruget, men netop gennem Ødelæggelsen af Blandingsskovene.

Bogen gør nøjagtig Rede for 148 forskellige Findesteder for Slaggerrester, Smelteovne og færdigt Jern, saaledes at man faar et meget stærkt Indtryk af, hvor almindelig og udbredt Jernfremstillingen har været. Paa hosstaaende Kort er Findestederne indtegnet helt fra Møgeltonder til Frederikshavn. Undersøgelsen af Slaggerne er et helt Kapitel for sig, omtalende de forskellige Former, klassificeret efter Indvindingsmetode og Behandlingsmaade, og med Angivelse af Analyser for den kemiske S sammensætning, og Forfatteren fasslaar herud fra, at de gamle Tiders Folk ikke drev unødvendige Eksperimenter — heller ikke med Jernet. Var en Fremgangsmaade fundet hensigtsmæssig forblev den uændret gennem Tusindaar. De 4 Typer af Smelteovne, som Fundene omfatter, skildres udførligt; disse 4 Former er Risteanlægget (her baade nedgravet Jerngrube og en Opstilling over Jorden), Jørdovnen, den lerforede Ovn og Grydeovnen, der alle 4 anvendtes efterhaanden til Reduktion af den samme Jernmasse. De 4 Ovne betegner ikke tidsadskilte tekniske Udviklingstrin, men er samtidige og alle medvirkende til det fuldkomne Resultat.

Kendskabet til Jernudvinding i de nordiske Lande synes at være ældst i Danmark og være kommet hertil fra et Sted syd eller nord for Kanalen. Det skulde derfor ikke være unaturligt, at Vardeegnen er saa mærkelig rig paa Oltidsjern. Begyndt blot eet Sted paa hjemlig Grund vilde Kendskabet til Jernudvindingen hurtigt sprede sig, men Udviklingen det enkelte Sted er afhængig af tilstrækkelig Skov, — Industriens sidste Spor træffes omkring Silkeborg, fordi Skovene her tillod fortsat Brænding af Trækul.

Den jyske Jernudvinding har ikke blot været Husflid og Bierhverv, men flere Steder Stordrift, virkelig Industri, nok ikke alene til eget Behov, men ogsaa til Handel paa Egnen og Transport videre ud. Tager man Jernets Værdi i Betragtning kan det ikke være andet, end at Produktionen maa have givet sig Udslag i en samtidig stærkt blomstrende Kultur, en almindelig Kulturloftning for Egn og Landsdel. Rasmus Mortensen fremsætter den Opfattelse, at det store Kirkebyggeri over hele Midtjylland — paa et 8—9 Kvadratkilometer stort Areal vester og nord ud for Jelling forsvandt ca. Halvdelen igen — skyldes, at Jernudvindingen skabte Stormænd, der forøgede deres Anseelse ved efter Smedien at bygge Gudehov, der senere afløstes af Kirker. Myremalmsbrydningen rensede Jorden og gjorde den egnet til Kultur, Skovrydningen til Trækul fulgte samme Linie og Landsbyernes Organisation var grundlagt. Forfatteren siger herom: »Midtjyllands og Vesteregns Blom-



PETER HENRIKSEN

DUMPEN 12-14

Telefoner 1250 - 1251 - 1252

Omstilling til alle Afdelinger

VIBORG



FORHANDLER FOR GENERAL MOTOR

OLIE - AUTOGUMMI - AUTOMOBILER - ORIGINALE RESERVEDELE

Stort Automobil-Værsted med nye Specialværktøjer samt stor Smøre- og Vaskehalj

Stryg elektrisk

Mejeriernes og Landbrugets Ulykkesforsikring.

Tell. 14.350. Gensidigt Selskab. Reventlowsg. 14, Kbhvn. V.

Ansvarsforsikring



Automobilforsikring

Henvendelse til Kredens Tillidsmand eller til Kontoret.

Røde

Drænrør

fra 2" - 12" have
altid paa Lager.
Forlang Tilbud.

„Sofienlund“ Teglværk.

Telefon 10 Ulstrup.



Teknisk Fælleskontor:
Dansk Træbeton Central,
Brunshaab pr. Viborg.
Tlf. Viborg 941.

Dansk Andels-Egekøbt

Kgl. Hofleverandør

er Producenternes
egen Forretning og
yder derfor disse
det fulde Udbytte.

Hovedkontor:

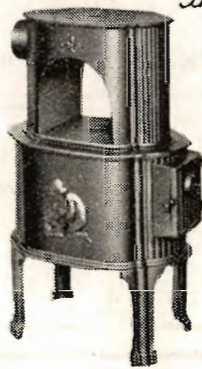
Akselborg,
København V.

RIBE Brændeovne og Tørveovne

Til indenlandsk Brændsel og Briketter
anvendes med størst Fordel vore *nye*
Modeller.

Brochure paa Forlangende

Henvend Dem til vore
Forhandlere eller til os.



A/s RIBE JERNSTØBERI · RIBE
GRUNDLAGT 1848 · TELEFON 261 & 262

Sydvestjyske Teglværkers Salgskontor

Telefon 58

Ølgod

Telefon 58

Vore anerkendte - RØDE DRÆNRØR -

føres altid paa Lager fra 2" til 8".
Tilbud til Tjeneste.

A/S Gammelgaard Teglværk,
Skive.
Telefon 187.

Drænrør.

Røde Drænrør fra 2"—8" altid paa Lager. Forlang Tilbud.

1/8 Aalborg Teglværker.
Vesterbro 58. Telf. 24 & 305.

Røde - 1 1/2" — 12" - Drænrør.

Forlang Tilbud.

Akts. Frederiksholms Tegl- & Kalkværker.
Vesterbrogade 12 — København V. — Central 282.

Bjerringbro Cementvarefabrik

ved Th. Petersen
Telf. 111, Bjerringbro

Alle Δ -mærkede Rør
Imprægnerede
og uimprægnerede

Stort Lager
Altid leveringsdygtig

Røde Drænrør

indtil 16" Diameter.

A/S Hvorslev Teglværk
pr. Ulstrup.
Telefon 67 Ulstrup.

J. C. HALVORSEN Krogsgades Cementstøberi AARHUS

Kontor: Dannebrogsgade 20
Telf. 5019—5020

Imprægnerede Cementrør, anerk. af
Autoriteterne som fuldstændig
Erstatning for glass. Lerrør.
Monierrør. Maskinstampede
Rør. Brøndringe.
Dagens billigste Pris.
— — Forlang Tilbud. — —

Hornbæk Cementvare- og Mørtelfabrik

Marius Ødum
Telefon 400 Randers

Kun Δ -mærkede
Varer føres

Største Lager

Bedste Kvalitet

Forlang Tilbud

RØDE DRÆNRØR TAGSTEN MURSTEN

Kählers Teglværk
Korsør

Nivaagaards Teglværk.

Telf. Nivaa Nr. 9. Nivaa St.

Drænrør i alle Dimensioner
fra 2" til 15". — Lerrør med
og uden Muffe fra 6" til 15"

— Forlang Tilbud. —

Spedalsø Cementvarefabrik.

R. Jensen. — Indeh. J. Jensen.
Tlf. 504. Horsens. Tlf. 504.

Imprægnerede Rør
efter Ingeniørfor-
eningens Normer.
Drænrør i forsk. Di-
mens. fra 10-50 cm.
— Brøndringe. —

FORLANG TILBUD.

HØJSLEV TEGLVÆRKER

leverer

PRIMA. RØDE DRAINRØR

i Størrelse fra 2 til 8 Tommer.

Indhent Tilbud.

Tlf. Højslev 3.

Petersværk Cementvareindustri

Telefon 1055 — Nørresundby

Δ Betonrør efter dansk Ingeniørforenings Normer

Vibrerede Monierrør — — Imprægnerede Rør

Midtjydske Teglværkers Salgskontor

Drænrør - Mursten - Tagsten - Radialsten

Telefon 1330

Viborg

Jernbanegade 12

string fortsættes, medens Udvingingen varer. Da Produktionen standser, mistes et bærende Erhverv. Under de ændrede Forhold bliver Samfundet fattigt, Landbruget alene kan ikke ernære en saa talrig Befolkning, denne ikke opretholde en Kirkemængde, som nu findes unaturlig. Kirkebygninger nedrives, Sogne lægges sammen, Jorderne udmagres og Skove forhugges. Kom-



Firkløvet Jernklode, fundet ved Karup,
i Viborg Musæum.

mer hertil ydre Ulykker som Krige og Kriser, sygner Egnen hen, Heden breder sig ud, lægger gammelt Kulturstrøg i Ødets stivnende Baand. En mærkelig Udvikling indenfor Jyllands begivenhedsrige Historie er fuldbyrdet.«

Rasmus Mortensens her foreliggende Arbejde er den første samlede Fremstilling af Myremalmens interessante Historie. Det er en lærerig Fremstilling, som vil sætte Spor viden om, fordi den kaster Lys over mange Ting, som ellers har hørt til den dunkle Del af vort Lands Udvikling. Man forstaar en hel Del mere af vort Folks Historie efter at have læst om det Virkelighedens Eventyr, som det jydsk Jern maa have formet Udviklingen til gennem de næsten 2000 Aar, medens Smedehamrene sang over det jydsk Jern.
has.

MINDRE MEDDELELSER.

Hedeselskabets Formand, Hofjægermester *Chr. D. Lüttichau*, Tjele, er indtraadt i Præsidiet for Jagt- og Skovbrugsmusæet i Hørsholm.

*

Læhegnets Betydning.

Konsulent *Ruby* har overfor »Kolding Soc. Dem.« udtalt sig om Foldudbyttet for Høsten 1940 og siger herunder bl. a.: For Hvedens Vedkommende

har Resultatet været elendigt, men vi har dog Eksempel paa, at Læforholdene spiller en afgørende Rolle. Hos Gaardejer *Flensborg* i Eltang har man fra to Marker, der ligger paa hver sin Side et Hegn, kunnet notere et Foldudbytte paa henholdsvis 23 og knap 10.

*

Jubilæum.

Randers-Faarup Plantningsforening fejrer den 30. Oktober sit 50 Aars Jubilæum ved en Fest paa Højskolehotellet i Randers.

*

Læplantning forskønner Egnen, hygger om Hjemmene, forøger Luftens og Jordens Varmegrad, og *kun* ved Læplantning kan man bøde paa Vindens skadelige Indflydelse paa Kulturplanterne.

*

A/S Steen Blicher

har paa sin Generalforsamling i Viborg den 21. September indvalgt Hofjægermester *Mourier Petersen* i sin Bestyrelse i Stedet for afdøde Skovrider F. Holt. Direktør *C. E. Flensborg* nyvalgte som Formand.

*

Der spørges i Øjeblikket hyppigt om, hvor stort det danske Skovareal er. Af Stat. Aarvog fremgaar det, at der ved sidste Tælling fandtes ialt 347570 ha beplantet Areal, fordelt med 149052 ha Løvtræ og 198518 ha med Naaletræ. Vedudbyttet var for 1938—39 anslaaet til 2057000 m³.

Af Statistisk Aarvog fremgaar det ligeledes, at der i hele Landet findes 51377 ha Mose til Tørveskær og 294879 ha, der henligger som Hede, Lyngbakker og Klitter.

*

Norske Skovbrande i 1939.

Norge havde i 1939 191 Skov- og Lyngbrande mod 214 i 1938 og 234 i 1937. Det brandhærgede Areal var 664,1 ha mod 538,5 ha i 1938. Brandskaderne androg 42670 Kr. og Slukningsomkostningerne 26526 Kr.

*

Direktør *Houlberg*, Hagelskadeforsikringsforeningen for Jylland, oplyser, at Sommerens Hagelskader for Selskabet har været forholdsvis smaa, men der skal dog erstattes ca. 4000 Tdr. Korn og 10000 Tdr. Roer. Størst har Hagelskaderne i Sommer været i Tønder Amt, men her har ikke ret mange Landmænd forsikret mod saadan Skade.

*

Det produktive Maal.

I et Interview med »Landet« siger Brobyggeren, Prof. *Engelund* efter at have udtalt sig om Problemet en Storebæltsbro: »Det kan være udmærket med at lave store offentlige Arbejder, som skaber Arbejde, medens de staa paa, men det har større Betydning at igangsætte Arbejder med produktive Maal. Vi har her i Landet 50000 Hektar Hede, der kan dyrkes, men ikke er det. Det er en meget stor Opgave, at gøre denne Jord brugbar, og naar dette Arbejde er endt, er der skabt Muligheder for ny stor Beskæftigelse. Der kan endvidere udføres store Afvandingsarbejder af Enge, langs Fjorde, Søer. Regulering af Aaer, Tørlægning af egnede Arealer, Beskyttelse mod Oversvømmelse, endelig kunstig Vanding af Arealer, der lider under Tørke. Saa

er der Forbedring af bestaaende Agerjord ved Dræning, Mergling og Plantning.«

*

Læplantning er et nødvendigt Grundforbedringsarbejde i et Land som Danmark, hvor det blæser over 90 % af Aarets Dage.

*

Afgravet og planeret Mose.



Fot Skodshøj.

De utallige Moser, hvori der i Aar er gravet Tørv, ser ikke alle ud som den paa ovenstaaende Billede gængs Mose. Moseejeren har her, efter Tørvegravningen, systematisk udjævnet Balkene og planeret Arealet, saaledes at det i Løbet af kort Tid, naar nødvendig Dræning eventuelt er blevet gennemført, hurtigt kan lade sig gøre at inddrage Arealet i den almindelige Landbrugsbedrift.

Eksemplet burde følges alle Vegne, hvor der i Aar har været gravet Tørv. Naar Arbejdet udføres med det samme, betyder det bl. a. et væsentligt lettere Arbejde.

has.

*

Tørve-Terminologi.

Der er ikke mange Virksomhedsgrene, indenfor hvilken Sproget benytter saa mange forskellige Betegnelser for det samme som i Tørveindustrien. Aarsagen maa utvivlsomt søges deri, at Tørveindustrien er ældgammel her i Landet, men alligevel har udviklet sig særpræget i hver sin Landsdel. Udtrykkene: Rade, rejse, revle og sætte, dækker saaledes det samme. Paa

samme Maade dækker Ordene: Skrue, ringle, stakke, stavle, ryngle og røgle ogsaa det samme Arbejdes Udførelse. has.

*



*

Tørveovn med Kogeetage.

Fra C. M. Hess' Fabrikker A/S i Vejle har vi modtaget disse Illustrationer af henholdsvis en *Tørveovn* og en *Brændeovn* med Kogeetage.

Ovnen er en Variation af den nye Tørveovn, Fabrikkerne udsendte allerede i Sommer, men som det fremgaar, er den nu forsynet med en Kogeetage med Henblik paa den mest økonomiske Udnyttelse af Brændslet.

I Norge er oprettet et Aktieselskab, Garvernes Ekstraktfabrik, Oslo, hvis Formaal er at udvinde Garveekstrakt af Granbark. Virksomheden er kommet i Gang. Der betales ca. 9 Øre pr. kg tørret Granbark. Barken flænges i meterlange Stykker af de fældede Graner og tørres ved Ophængning i fri Luft.

*

Plantepriserne i 1940—41.

Den 28. September holdtes i Viborg et Møde mellem Planteskolerepræsentanter, De samvirkende Plantningsforeninger og Hedeselskabet for at fastlægge Plantepriserne for 1940—41.

*

Th. Frosts Skovfrøhandel, Børkop, *Paludans* Planteskole, Klarskov, og *Hjortsøes* Planteskole, Svebølle, har tilsendt Redaktionen de nye Prislister.

*

Direktør for Stasskovbruget *Poul Lorenzen* er udnævnt til Formand for Forsøgskommissionen for Statens forstlige Forsøgsvæsen.

*

A/S Sdr. Omme Plantage

har den 30. September holdt Generalforsamling i Vejle. Driftsregnskabet balancerede med 20933 Kr. og Status med 79928 Kr. Aaret slutter med et Overskud paa 2305 Kr. Til Bestyrelsen genvalgte Lærer *Rasmus Mortensen*, Lindeballe, og som Revisorer Overretssagførerne *Fr. Knudsen* og *Gyntelberg*. Formanden, Stiftamtmand *Herschend* udtalte til Slut smukke Afskedsord til Skovrider *J. J. Holt*, Grindsted, der nu har trukket sig tilbage og er afløst af Skovrider *Aaskov*.

*

Tønder Amtsraad har den 28. September givet Amtets Forretningsudvalg Bemyndigelse til Indkøb af forskellige Arealer til Beplantning, som Skovrider *Fromsejer*, Skærbæk, har anvist som egnede til Beplantning.

Dansk Plantageforsikringsforening

tegner Forsikring af Genplantningsværdien for Naaletræs-plantager overalt i Danmark. Indskud een Gang for alle 50 Øre pr. ha, dog ikke under 1 Kr. Aarlig Præmie pr ha 15 Øre, dog ikke under 50 Øre. Vedtægter og Indmeldelsesblanketter faas ved Henvendelse til

FORENINGENS KONTOR I VIBORG.

„KUSTOS“ KREATURFORSIKRINGSFORENING
STIFTET AF DANSKE LANDMÆND 1881
FORSIKRER HESTE, KVÆG, FAAR OG SVIN
KONTOR: HAVNEGADE 4, AARHUS TELEFON NR. 1300

Handelsbanken i Viborg

Filial af Aktieselskabet
Kjøbenhavns Handelsbank

Kontortid: 9—15

Telefon: 1500
(5 Linier)

Viborg Papir-Comp.

Papir & Papirvarer en gros.
Bogtrykkeri.
Kontorforsyning

Sct. Mathiasgade 31—33.
Telf. Viborg 802—803.

Viborg Byes og Omegns Sparekasse

Telf. 1400 (3 Linier)

Sct. Mathiasgade 68

Kontortid: Kl. 9—15

VIBORG ANDELS-SVINESLAGTERI

Vore Udsalg bringes i Erindring

Telefoner 137 og 779



MIMA

VASKER
og
OVERRASKER

Reducerer Vasketiden til det halve -
Haandarbejdet til en Tiendedel.
Sparer Tøj, Tid og Vaskemidler.

M. I. MEYER ^A/_S Ny Toldbodgade 27
København, Tlf. C. 670

Afdeling for Jylland: Telefon Aarhus 2595.
Afdeling for Fyen: Telefon Odense 3639.

Herning Hede- & Discontobank.

10—12¹/₂. 2¹/₂—5.
Telefon 5, 273 og 720.

A. Philipsen & Co., Viborg.

Maskinanlæg - Automobiler.
Telefon 532—1064.
Elektriske Anlæg - Vandværks-
anlæg. Telefon 174—274.

DRIK JYDSK ØL I JYLLAND



FORLANG
„ODIN“
ØL
FINESTE KVALITETER

AEROLIT
DANSK SIKKERHEDSPRÆNGSTOF

Anvend Tørvestrøelse ved Dræning.

Paa Jorder med fintsandet Undergrund kan en Tilsanding af Drænrørene forebygges ved Anbringelse af et Lag Tørvestrøelse („Hundekød“) omkring Stødfugerne, ligesom Tørvestrøelse med Fordel benyttes ved Dræning i stiv Lerjord. Spørg Hedeselskabet.

TJÆREBORG CEMENTSTØBERI

F. CHR. JENSEN
— Telefon 21 —

Impræg. Cementrør efter Ingeniørforeningens Normer. — Monierrør i forskellige Dimensioner fra 50—125 cm. Forlang Tilbud.

„Cimberia“

Tømmerhandel

Aktieselskab

AABENRAA



Trælast &

Bygningsartikler

Drænrør

Morsø Støbegods



Indhent Tilbud

Landbrugs lotteriet.

Største Gevinst Værdi 80,000 Kr. Præmie 10,000 Kr. Ialt i en Serie 38,000 Gevinster + en Præmie. — Tils. Kr. 1 Million 823,460. — Trækkes samtidig med Klasselotteriet.

Lodsedler faas hos alle Kollektorerne samt i Hoved-Kollektionen, Frederiksberggade 2, København K.

Masagama The

Theen med den fine Aroma

Alt i prima røde Drænrør.

Silkeborg, Herning og omliggende
Teglværkers Salgskontor

Torvet 6, Silkeborg

Telefon 1200

repræsenterende følgende Værker:

Silkeborg Teglværk.
Lysbro Teglværkers Eftfl.
De Forenede Teglværker,
Lysbro.
Vinderslevgaard Teglværk.
Paarup Teglværk.
Bjødstrup Teglværk.

Gjern Teglværk.
Give Dampteglværk.
Visgaard Teglværk.
Højriis Teglværk, Ikast.
De Forenede Midtjydske
Teglværker, Herning.
Ejstrup Teglværk.

Skive Cementstøberi

Knud Østergaard
Telefon 921



Normrør

med Garantimærket △

Imprægnering

— Brøndrør —

SKIVE DISKONTOBANK

Kontortid 9-12 og 2-5

Filial i Haderup

Den er rigtig!



DEN
ER FRA

Zinck

GODT-
HAAB

ROTTER
UDRYDDES
RATIONELT
MED
RATIN
RATININ ●

Aktieselskabet

De danske Sukkerfabrikker

København

HELLESENS SENIOR

er en stor, stærk, paalidelig Haandlygte

HELLESENS SENIOR

giver blændende Lys Aar efter Aar med

HELLESENS

verdenskendte Tør-
element

HELLESENS SENIOR

I Regn og Blæst
uden at blinke

Absolut farefri i Ga-
rager, Stalde, Pak-
huse og i Hjemmet

Uundværlig i Jægerhytten



Dansk
Eternit

Fabrik A/S
AALBORG
Tlf. 48 00

Cement-Asbest
Skifer-, Bølge- & Beklædningsplader.
Forespørg hos Deres
Bygningsmaterialforhandler.

J.Chr.Petersens Papirhandel

*„Hvælvingen“
ved Nikolaj Taarn
København K.*

*Hovedforhandler
af Statens Papir*

Tryksager - Protokoller



Danatex Træfiberplader

til Reparation af ældre Ejendomme

AXEL PRIOR Akts.
Bredgade 33 - Centr. 23
KØBENHAVN K.

A/s L. HAMMERICH & CO.
Grønnegade 57-59 - Tlf. 7050
AARHUS

A/s Varde Staalværk, Varde.

1. Kl. Staalstøbegods til Tip-
vognshjul, Bremsklodser og
andet Entreprenørmateriel. —

Ildbestandigt „Vardan“. — Manganstaal.

Hvorfor selv løbe Risikoen, naar vi overtager

Brandforsikring

Indbrudsforsikring

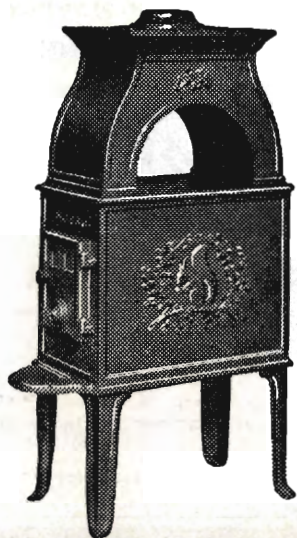
Vandskedeforsikring m. m.

◆ Forlang Tilbud paa alle Arter Forsikringer. ◆ Gratis Vejledning. ◆

A/S NORDISK BRANDFORSIKRING
GRØNNINGEN 25 - KØBENHAVN

MORSØ BRÆNDEOVNE

kan leveres i 12 forskellige Størrelser
og Udførelser



Nyhed:

MORSØ BRÆNDEKAMINER

specielt indrettet for
Brændefyring

6 forskellige Størrelser og
Udførelser



MORSØ STØBEGODS

A/S N. A. CHRISTENSEN & CO., NYKØBING MORS

Redaktion: Afdelingsleder N. Basse og Direktør, Skovrider C. E. Flensborg, Viborg.

Carlo Mortensens Bogtrykkeri. Viborg.



Sprit til teknisk Anvendelse.