

HEDESELSKABETS TIDSSKRIFT



Nr. 11

15. Novbr.

60. Aarg.

UDGIVET AF DET DANSKE HEDESELSKAB

1939

Beplantningen af den danske Hede har givet vort Hjemmemarked Artikler af Verdensformat. Varer skabt paa dansk Initiativ, ved dansk Stræbsomhed og dansk Dygtighed.

Det er Varer, gennempræget af dansk Aand, rene uforfalskede Kvaliteter, besiddende Fyrre-skovens sundhedsbringende Kraft. Deres Kendemærke er

DANAPIN

DE UNDDGAAR AT FEDTE HÆNDERNE
OG BRUGER KUN DET HALVE.



FIERNER SKÆL OG STIMULERER
HAARVÆKSTEN.



DANAPIN-
BRILLANTINE

Alm. Størrelse ... Kr. 1,00
Stor " ... " 1,75
Brillantine-Forstøver . 4,00

HELER SMAARIFTER OG GØR HUDEN
GLAT, SUND OG NATURLIG.



DANAPIN-HAARSPRITUS

Med Salicyl eller Tjære

Alm. Størrelse Kr. 2,00
Stor " " 3,25

DANAPIN-BARBERSPRIT

Alm. Størrelse Kr. 2,25
Stor " " 3,50
Barbersprit-Forstøver.. " 4,00

**LEVERANDØRER TIL DE SAMV. PLANTNINGS-
FORENINGER OG HEDESELSKABET**



Johannes Rain & Søn

SKOVFRØKONTORET

København-Valby



Alt i Forstplanter,

Skovfrø, Grundstammer,
Frugttræer, Roser,
Sirbuske m. m.
Prislister franko paa Forlangende.



**VEJLE AMTS PLANTESKOLE
& TH. FROST'S SKOVFRØHANDEL - BØRKOP**



**Brostrøms^s
Planteskole**

VIBORG
ved *C. Nielsen*
Telefon 42

leverer alle
**Planter for Have,
Mark og Skov —**

*Haardføre og veldrevne
Arter for ethvert Formaal*

Forlang Tilbud
Vi garanterer Kvaliteten

**Hulkjærhus
Planteskole**

*Rødkjærsbro
Telefon Ans 25*

Planter til
Skove
Læhegn
Haver

**PALUDANS
PLANTESKOLE
— KLARSKOV —
130 Tdr. Land.**

Skovplanter,
Hæk- og Hegnsplanter,
Allétræer,
10 Millioner Prikleplanter.

Forlang Prislister.

TELEFON KLARSKOV NR. 9.

Prima Skovplanter

i vækstsikker og haardfør Kvalitet, egnede til saavel
Skov- som Hede- og Klitplantning faas fra
Danmarks nordligste Planteskole.
Fineste Referencer fra Jyllands største Skovdistrikter.
Store Forraad. — Diverse Kulturer. — Special-Tilbud gives.

N. Andersens Planteskole,
Hjørring. — Telefon 106.

Frøavlscentret Hunsballe

Holstebro
Telefon 533

Frøavl
og Frøhandel

Als Skive Markfrøkontor

Grundlagt 1896
Telf. 94 Skive

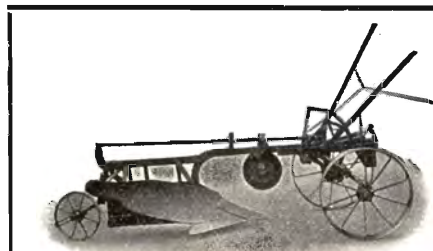
Frøavl Frøhandel

**P. KRUSES
PLANTESKOLE
- MUNDELSTRUP -
Telefon Tilst Nr. 7**

**Skovplanter
Haveplanter**

Forlang Prislister eller Tilbud

Frøcontoret
(for undersøgt Markfrø)
— Grundlagt 1887 —
KOLDING
Telefon 43



„Fragde“
Hede- og Mosepløve
18“-25“ Skærbredde
Plovfabrikken
„Fragde“
Odense

200000 Østrigsk Fyr

2-årige ekstra, prima og sunde Planter
15.— Kr. 0/00 120.— Kr. 0/000.

Løvrigt alle Planteskoleartikler i prima Kvalitet



Planteskolens 50 Aars Jubilæumskatalog
tilsendes gratis og franco paa Forlangende



Vig Planteskole — Vig St.

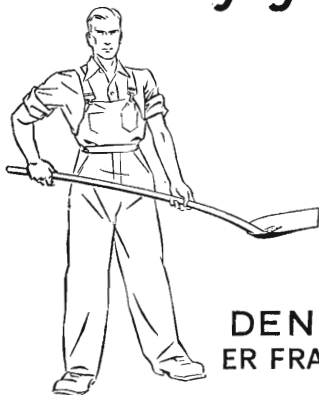
Bjerringbro Cementvarefabrik

ved Th. Petersen
Telf. 111, Bjerringbro

Alle \triangle -mærkede Rør
Imprægnerede
og uimprægnerede

Stort Lager
Altid leveringsdygtig

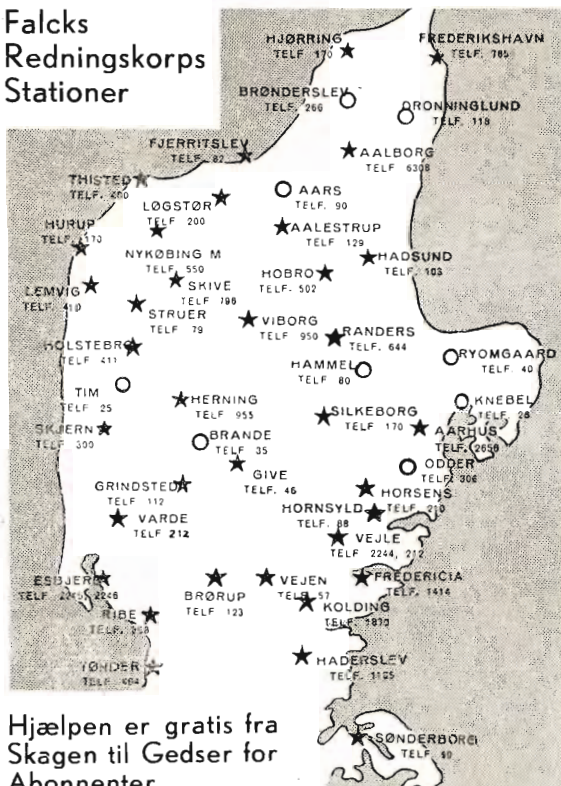
Den er rigtig!



DEN
ER FRA

Zinck GODT-HAAB

Falcks Redningskorps Stationer



Hjælpen er gratis fra
Skagen til Gedser for
Abonnenter

Petersværk Cementvareindustri

Telefon 1055 — Nørresundby

\triangle Betonrør efter dansk Ingeniørforenings Normer
Vibrerede Monirrør — Imprægnerede Rør

Brug Tørvemuld

til Jordforbedring i Haver og Planteskoler.
Tørvemuld tilfører Jorden Muldstoffer, saa Jorden bliver porøs og varm.
Ved Dræning anvender man med Fordel Tørvestrøelse fra

STORE VILDMOSES TØRVEINDUSTRI A/S
Telefon Nørhøne 15 **Sulsted St.**

Holbæk.
Tlf. 1213
(4 Lin.)

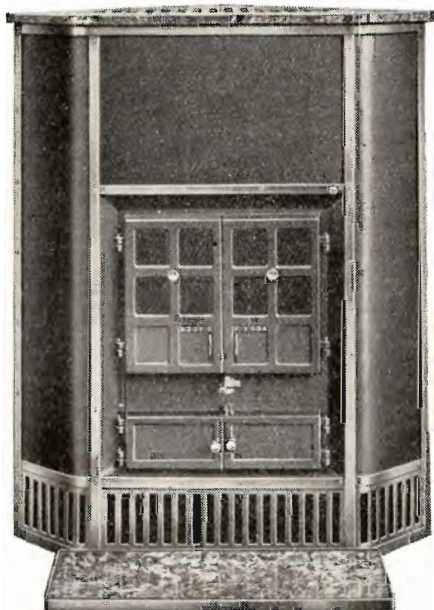
HOTACO

Holbæk Tagpap- & Cementvarefabriker A/S.

København.
Fwaldsensvej 12.
Tlf. Centr. 6913
(2 Lin.)

Betonrør af enhver Art til Afvanding og Kloakeringer.
H. T. C.s specielle imprægnerede Rør til syreholdig Jordbund, anvendt af Hedeselskabet, Grundforbedringsudvalgene, Kommuner etc.
Leveres overalt. — Forlang Tilbud.

Hess' Brændekaminer



har Rundtræk

og derfor

stor Nyttevirkning
og Varmeevne

SKÆRM AF POLERET STAALPLADE
MARMOR DÆKPLADE MED FORNIK-
LET RIST SAMT MARMORFORLIGGER

C. M. HESS'

Fabrikker A/s - Vejle

FORHANDLERE OVERALT

Hotel Herning.

Telf. 21—41.



Byens første Hotel.

Aktieselskabet

AARHUUS PRIVATBANK

— stiftet 1871 —

Aarhus:
Hovedkontor.

København:
Nygade 1.

Aktiekapitalen & Reserver **ca. 17 Mill. Kr.**
hæfter til Sikkerhed for alle Indskud.

Andels-Anstalten Tryg

tegner alle Arter af Livsforsikringer.

Hovedkontor: Rosenørnsallé 1 — København.



Hedeselskabets Tidsskrift.

Nr. 11. — 15. November 1939. — 60. Aarg.

Indtrædende Medlemmer indtegnes hos Selskabets Forretningsførere. Medlemsbidraget er enten aarlig mindst 5 Kr. eller en Gang for alle mindst 100 Kr. Større Bidrag modtages gerne. Korrespondancer og Afhandlinger bedes sendt til Hedeselskabets Hovedkontor, Viborg. Tidsskriftet udgaar 1 Gang om Maanedn og sendes uden Vederlag til Selskabets Medlemmer. Annoncer bedes sendt til Hedeselskabets Hovedkontor, Viborg. Annoncepris 25 Øre pr. mm. Oplag 10,000 Eksempl.

Indhold: Fhv. Direktør Chr. Dalgas' Død. — Fortegnelse over anerkendte Kalklejer. — Litteratur: Afsvampning af Bogolden. - Skogen og Jakten. — Fra Hedeselskabets Grundforbedringsvirksomhed. — De danske Mergelselskaber. — Drænrørs Materialekvalitet (Fortsættelse). — Hedeselskabets Tjenestemænd. — Nye Plantagearealer. — Mindre Meddelelser.

Fhv. Direktør *Chr. Dalgas* er den 8. November efter længere Tids tiltagende Svaghed afgaaet ved Døden i sit Hjem paa Høllund Søgaard ved Vorbasse i en Alder af 77 Aar.

Hedeselskabets Tidsskrift vil i sit næste Nr. bringe en Nekrolog.

Fortegnelse over anerkendte Kalklejer.

I Lov af 13. April 1938 (Lovtidende 1939) om Handel med Foder og Gødningsstoffer samt Grundforbedringsmidler er fastsat, at Sælgeren ved ethvert Salg til Forbruger skal give Oplysning om følgende:

- a) Navn og Adresse paa Fabrikanten, Importøren eller Sælgeren.
- b) Navnet paa Grundforbedringsmidlet.
- c) Vægten (Rumfanget) af det solgte Parti.
- d) Indhold i Grundforbedringsmidlet.

Oplysningerne skal gives paa Regningerne paa det paagældende Parti og, hvis Slutseddel udstedes, tillige paa denne.

Saafrømt Grundforbedringsmidlet er solgt efter Vægt, skal Indholdet angives i Procent af Vægten i *foreliggende Tilstand*, og saafrømt det er solgt efter Rumfang i kg pr. anvendt Rumfangsenhed.

I Bekendtgørelse af Juni 1939 fra Ministeriet for Landbrug og Fiskeri er yderligere fastsat følgende Bestemmelse angaaende Kalkningsmidler:

- 1) Kalkningsmidler, der sælges under Betegnelsen tørrede, maa, naar Køberen modtager det, højst indeholde 5 % Vand.
- 2) Kalkningsmidler, der sælges under Betegnelsen pulveriserede, skal være underkastet en mekanisk Behandling og have en saadan Finhed, at mindst 80 % af Varen kan passere en Sigte med 0,5 m/m Huller og mindst 98 % med Sigte med 1 m/m Huller.

Indholdet i Kalkningsmidler skal angives som:

- a. Kalciumilte eller Brændt Kalk (CaO).
- b. Kalciumhydroksyd eller Læsket Kalk (Ca (OH)_2).
- c. Kalciumkarbonat eller Kulsur Kalk (CaCO_3).

Saafrømt en Køber ønsker konstateret Rigtigheden af de af Sælgeren givne Oplysninger, skal han indsende Prøver til Undersøgelse paa et autoriseret Laboratorium.

Af Bestemmelserne vedrørende Prøveudtagningen skal her kun anføres, at Prøveudtagningen saavidt muligt skal finde Sted ved Leveringen og senest 2 Dage efter, at Partiet er kommet Køberen i Hænde.

For pulv. Kalk er bestemt, at der rundt omkring i det paagældende Parti skal udtages en Række Smaaprøver (mindst 50 g Styk- ket), der samles i een Fællesprøve, som skal udgøre mindst 1/2000 af Partiets Vægt, dog ikke under 1 kg.

For Raakalk er bestemt, at Prøven skal omfatte 1/1000 af det

	Adresse	Leve- rings- station	Kalkens geolo- giske Beteg- nelse	Kalkens Leve- rings- tilstand	Pris pr. 10000 kg løst i Banevogn		Kalk i Varen som den leveres	
					For enk. Vognl. Kr.	For flere Vognl. Kr.		
1	Nr. Sundby Kridtfabrik, Nr. Sundby	Nr. Sundby C. St. Nr. Sundby Havn	Skrive- kridt	raa upulv.	22,50		71	
2	do.	do.	do.		95		85	Næsten al Kalken kan passere 3 m/m Maskevidde
3	A/S Nr. Flødal Kridt- og Kalkværk, Frederiksholms Kanal 16, København K.	Svendstrup Jyll.	do.	pulv.	90		85	
4	Ellidshøj Kridt- og Kalkværker. Chr. Sørensen	Ellidshøj St. og Aalborg Havn	Skrive- kridt	pulv. tørret	95	85	90	
5	do.	do.	do.	raa upulv.	20	17,50	71	
6	A/S Aggersund Kridtværk, Løgstør	Aggersund Kridtværks Udskib- ningsbro	do.	do.	25		75	
7	Thisted-Fjerridslev Jernbane, Thisted	Hillerslev	do.	do.	15	12	70	
8	A/S De forenede Kalk- værker, Thisted	Thisted St., Thisted Havn	Blege- kridt	pulv. tørret	110	100	88	
9	A/S Legind Kalkværk, Kalkbrud, Kridtslemmeri, Hurup	Snedsted	do.	do.	140	130	90	
10	Nr. Flødal Kridt- og Kalk- værk A/S, Frederiksholms Kanal 16, København K.	Stevn Ladebro, Hadsund	do.	pulv. ovntørret	115		91	
11	P. M. Rasmussen, Ejstrup, Faarup	Faarup	Skrive- kridt	raa upulv.	30		68	
12	K. Andersen, Mergelgaarden, Spentrup	Spentrup	do.	do.	20		72	
13	A/S Faxe Kalkbrud, Frederiksholms Kanal 16, København K.	Faxe Lade- plads Havn og St.	Bryozo- kalk	pulv. ovntørret	115		97	
14	do.	Holtug Ladebro	do.	do.	105		93	
15	Nysted Kalk- og Kridt- værk, Nysted. A/S Dansk Asfaltfabrik, Ø. Teglgade, Sydhavnen, København V.	Nysted St., Nysted Havn		pulv.	110	100	75	
16	A/S De jyske Kalkværker, Søndergade 30, Aarhus	Hjerm	Cocco- litkalk	sigtet	120		88	

leverede Parti, dog ikke under 5 kg. Den udtagne Prøve skal knuses, saaledes at Bestanddelene ikke overstiger en Hasselnøds Størrelse.

Ved Prøveudtagning i Mergel, Mosekalk, Kalkslam skal Prøverne tilsammen udgøre mindst 1/1000 af det leverede Parti, dog ikke under 10 kg.

Prøverne til Undersøgelse skal fremsendes i lufttæt lukkede Beholdere.

Udgifterne ved en Undersøgelse paahviler Sælgeren saafremt Afgørelsen fastslaar, at det paagældende Parti er ringere end af Sælgeren angivet, medens Køberen i modsat Fald maa afholde dem.

I Reglerne for Statskassens Tilskud til Transport af Mergel og Kalk til Jordforbedring er i § 4 bl. a. fastsat følgende:

Mergelen (Kalken) skal tages fra et af Hedeselskabet — under Appel til Udvalget — anerkendt Mergelleje (Kalkleje).

Naar en Ejer eller Bruger af et Mergelleje (Kalkleje) ønsker saadan Anerkendelse, indsendes Anmodning derom til Hedeselskabet, der da lader Lejet undersøge og eventuelt opretter Overenskomst om, hvorledes Mergelen (Kalken) skal tages og leveres, hvorledes Kontrol skal føres med Beskaffenhed etc.

Enhver Levering skal derefter ske i Overensstemmelse med Overenskomsten.

For at en Anerkendelse kan faa Virkning for et Finansaar, maa Anmodning om Anerkendelse være indsendt til Hedeselskabet inden den forudgaaende 1. Januar. Anerkendelsen gælder herefter uden ny Anmodning for efterfølgende Finansaar, indtil der maatte fremkomme Oplysninger, som maatte foranledige Anerkendelsen tilbagetaget.

I Henhold hertil har Hedeselskabet anerkendt hosstaaende *Kalklejer*.

Adgang til at erholde Tilskud staar aaben for Beboere af mergel(kalk)fattige Egne og Ejendomme i *hele Landet*.

Andragende om Tilskud indsendes til Det danske Hedeselskab, Viborg, *inden 1. Januar (for det kommende Finansaar)*.

Blanketter til Andragende faas paa Hedeselskabets Kontor i Viborg.

Andragendet skal for hver enkelt Modtager være bilagt Oplysninger om Ejendommens (Arealets) Størrelse og Kalktrang, hvilket sidste skal fremgaa af Undersøgelser, der er foretaget af Landbo- og Husmandsforeningerne eller af Hedeselskabet.

Det danske Hedeselskabs Mergelafdeling, Viborg,
i November 1939.

J. P. Olesen.

LITTERATUR.

Afsvampning af Bøgeolden.

Professor *C. M. Bornebusch* har som Særtryk af Det forstlige Forsøgsvæsens Beretninger udsendt en Beretning om Forsøg med Afsvampning med Bøgeolden.

Disse Undersøgelser har givet saa ensartede positive Resultater af Afsvampning af Bog, at Professoren mener uden Betænkning at kunne anbefale særlig en Tørafsvampning med 3 Gram Tillantin 1875 pr. kg Olden. Udgiften er minimal. Til 100 kg Olden medgaar 0,3 kg Tillantin à 13 Kr. 50 Øre pr. kg eller for 4,05 Kr., hvortil kommer maaske et Par Timers Arbejds løn. Hvis Udbyttet af Afsvampningen er 500 Planter mere pr. kg Olden, betyder det ialt 50000 Planter mere til en Værdi af 500 Kr. At Afsvampningen er en lønnende Foranstaltning turde derfor være hævet over enhver Tvivl.

Christian Gierløff: Skogen og Jakten.

(Gyldendal Norsk Forlag. 287 Sider.)

En Beskrivelse af Jagtens og Vildtets Skæbne i Norge gennem det sidste Aarhundrede. Den kolossale Tilbagegang i Norges Vildtbestand følges Skridt for Skridt samtidig med, at der gives livfulde og realistiske Skildringer af nogle af Norges navnkundigste Skovjægere og Forstmænd som I. B. Barth, Michael Saxlund, P. Chr. Asbjørnsen og Johan Anker m. fl.

Det er nogle stoute Skikkelser, man her faar Lov til at følge i Skoven og paa Jagten.

Efter Forfatterens Mening har der igennem Tiderne været en noget skiftende, men jævnt hen alt for ringe Forstaaelse af de Værdier, Norge har ejet i sin oprindelige Naturskov og naturlige Vildtbestand. Begge Dele er blevet brandskattet, trods fremsynede Mænds Forsøg paa at afværge Skaden.

Forfatteren mener, at Forstmændene burde være dem, der naturlig tog sig af Vildtets Trivesel og udtrykker dette saaledes: »Skovopsyn og Vildtopsyn, Skovpleje og Vildtpleje var fra Naturens Haand siamesiske Tvillinger og Forstmanden Tvillingernes Røgte.«

Foruden denne Sætten Problemer under Debat og Manen til Eftertanke, indeholder Bogen en Masse morsomme og interessante Anekdoter og Oplevelser, som gør Bogen i høj Grad læseværdig ogsaa uden for Forstmændenes og Jægerens Kreds.

S. L.

Fra Hedeselskabets Grundforbedringsvirksomhed.

Fra Distriktskontorerne under Hedeselskabets Mose- og Engafdeling foreligger der en Opgørelse over Arbejder i Oktober Maaned 1939.

Det fremgaar deraf, at der i Maanedens Løb er fuldført 195 Arbejder omfattende 1402 ha til en samlet Overslagssum af 528802

Kr. Heraf var 180 Drænings- og Kultiveringsarbejder omfattende 962 ha (Overslagssum 450477 Kr.) og 15 Vandløbsreguleringer med et interesseret Areal paa 440 ha (Overslagssum 78235 Kr.).

Derudover er der i samme Maaned ved samtlige Distrikter færdigprojekteret og tilstillet Rekvirenterne 282 Arbejdsplaner omfattende 1720 ha til en Overslagssum af 855570 Kr. Heraf var 275 Drænings- og Kultiveringsplaner omfattende 1593 ha (Overslagssum 826070 Kr.) og 7 Vandløbsreguleringer med et interesseret Areal paa 127 ha (Overslagssum 29500 Kr.).

N. B.

De danske Mergelselskaber.

Fra Aarsmødet i Varde.

Den 1. Juli holdt De danske Mergelselskaber Aarsmøde i Varde med overordentlig stor Tilslutning. Sammenslutningens Næstformand A. P. Frederiksen, Boulstrup, valgtes som Dirigent, og Formanden, Landstingsmand Martin Sørensen aflagde

Beretning.

Den 20. Juni 1939 staar indmeldt 157 Mergelselskaber med 39160 Medlemmer — en Fremgang fra i Fjor paa 24 Mergelselskaber og 3023 Medlemmer. Af Fremgangen kan ses, at det er smaa Bilselskaber med faa Medlemmer, der danner Gennemsnitsantal ca. 125 pr. Selskab.

Laanene i Nationalbanken. I Henhold til en for en Del Aar siden truffen Aftale mellem Finansministeriet, Nationalbanken og Foreningens Bestyrelse stiller Nationalbanken Penge til Raadighed til Udlaan til Mergelselskaber. Denne Form for Finansiering af Mergelarbejdet har været og er til den største Nytte, og der er næppe en Bevilling, der i højere Grad skaber Værdier end denne.

Dertil kommer, at Laanene er uden Risiko, idet de har Fortrinsret i Ejendommene som kommunale Skatter.

Jeg meddelte i Fjor, at der hidtil var udlaant ca. 17 Millioner Kroner. Der er senere bevilget en ny Rate paa 4 Mill. Kr., hvorved hele Bevillingen kommer op paa 21 Mill. Kr.

Da der nu indgaar store aarlige Afdrag fra Selskaberne, stiger Nettoudlaanet næppe mere. Hvis alle Selskaberne benyttede Selskabets Kontor ved Ansøgning om Laan og betalte det minimale Vederlag af 1 promille, kunde Medlemsbidraget nedsættes til nogle faa Ører pr. Medlem pr. Aar i Stedet for, at vi nu skal bede Generalforsamlingen om Tilladelse til Forhøjelse for et enkelt Aar. Det er svært i Længden at administrere en Organisation paa 40000 Medlemmer alene ved et Medlemskontingent af 4000 Kr. — 10 Øre pr. Medlem.

En ny Mergellov. Bestyrelsen har holdt en Del Møder og behandlet Udkast til en ny Lov eller rettere Ændringer til Loven af 1. Juni 1929.

Paa Grund af den tidlige Hjemsendelse af Rigsdagen og det store

Arbejdsstof, der hobede sig op de sidste Dage før Hjemsendelsen i Marts 1939, blev Udkastet ikke endelig behandlet færdigt i Landbrugsministeriet til Fremsættelse paa Rigsdagen. Men alle Forarbejder blev udført, saaledes at Lovudkastet, naar det er tiltraadt af Landbrugsministeriet, kan fremsættes paa Rigsdagen med de Ændringer, Ministeriet maatte finde Anledning til at foreslaa.

De vigtigste Bestemmelser i Bestyrelsens Lovudkast omfatter saadanne Ændringer, der i det væsentlige falder sammen med de Ønsker, der er fremsat af de enkelte Mergelselskaber, og som jeg omtalte ved sidste Aarsmøde.

Fragt- og Rentetilskud. Bestyrelsen har indsendt Andragende til Statens Mergeludvalg om, at der ydes 24 nærmere betegnede Mergelselskaber Rentetilskud, uanset at de tidligere har modtaget Fragttilskud, betinget af, at der ikke samme Aar betales baade Fragttilskud og Rentetilskud.

Som Princip blev Andragendet imødekommet. Ved Undersøgelsen af, hvilke Selskaber der opfyldte Betingelsen for at faa Rentetilskud, viste det sig, at der var fire, som ikke havde modtaget Fragttilskud senere end i 1936—37. Disse blev bevilget Rentetilskud med ca. 2700 Kr. Næste Aar vil der kunne tilstaas Rentetilskud til Selskaber, der ikke har modtaget Fragttilskud senere end i 1937—38 og saa fremdeles, hvis Midler haves til Raadighed.

Rentetilskud efter Pris paa Kalk i Mergel. Samtidig med, at Bestyrelsen søgte om Rentetilskud til forannævnte 24 Selskaber, rejste man et nyt Spørgsmaal angaaende Grundlaget for Beregning af Rentetilskudet.

Det nuværende Grundlag bygger alene paa Mergelselskabernes Rentetudgift uden Hensyn til Selskabernes forskellige økonomiske Stilling som Følge af de Priser for Mergelen, der er betalt, eller til Mergelens Godhed, Kalkindhold, til Køreafstand eller andre Ting, der har medført en Fordyrelse af Mergelen.

Det kunde synes rimeligt, at Statens Støtte fortrinsvis blev ydet i Forhold til den Bekostning, Selskaberne har ved at skaffe deres Medlemmer Mergel.

Bekostningen udtrykt i Pris pr. Ton kulsur Kalk i Losseplads paa Medlemmernes Mark.

Bestyrelsen henstiller derfor til Mergeludvalget og Ministeriet for Landbrug og Fiskeri at overveje, hvorvidt det er muligt at ændre Grundlaget for Tildeling af Rentetilskud for nye Selskaber, saaledes at Tildeling skete efter en Tids-Skala fra 5 til 15 Aar, efter som Prisen pr. Ton kulsur Kalk var høj eller lav.

Prisen pr. Ton kulsur Kalk udregnes af Hedeselskabet.

Størrelsen af det aarlige Rentetilskud og Reglerne derfor fastsættes i Anmærkning paa Finansloven.

Ved Gennemførelse af Forslaget opnaas, at de Selskaber, der har faaet den dyreste Mergel, hvilket ofte falder sammen med den daarligste Mergel, ogsaa faar den største Statsstøtte. Dette synes ret rimeligt.

I Forbindelse med Forslaget om Ændring af Grundlaget for Rentetilskudet har det været overvejet at gaa bort fra den forskellige Procent, der anvendes ved Beregning af Tilskudet.

De nuværende Regler bestemmer, at der ydes indtil $2\frac{1}{4}$ pCt. til Selskaber med private Laan, der ikke benytter Retten til afdragsfri Tidsrum, og $1\frac{1}{4}$ pCt. til Selskaber med offentligt Laan.

Ellers er Tilskudet henholdsvis 2 og 1 pCt.

Da vi nu er saa langt borte fra den Tid, da der stiftedes private Laan, og da disse Laan, hvor de endnu maatte eksistere, kan konverteres paa billige Vilkaar, nærmer Tiden sig, hvor man kan ophæve Forskels-Reglen og stille alle Selskaber lige.

Endelig er der jo Spørgsmaalet om selve Tilskudsberegningen, der foretages af Hedeselskabet — en meget indviklet og omstændelig Historie med Forevisning af Dokumenter og Kvitteringer. Det var værd at overveje, om ikke Beregningen af Grundlaget for Tilskudet kan foretages én Gang for alle, ved at Hedeselskabet ved Arbejdets Afslutning foretager en Opgørelse over, hvor meget det hele har kostet baade ialt og pr. Ton kul-sur Kalk. Har hele Mergeludgiften ialt andraget f. Eks. 100000 Kr., lig 10 Kr. pr. Ton kulsur Kalk, vil Rentetilskudet være at beregne 2 pCt., hvis Ævilling tilstrækker, af 100000 Kr. det første Aar og 2 pCt. af Restgælden hvert følgende Aar. Restgælden skal saa beregnes at gaa ned med 10 pCt. om Aaret i 10 Aar. Regnestykket er let og simpelt og næppe helt uretfærdigt, hverken for Selskabet eller Staten.

Rentetilskudet er for indeværende Aars Finanslov ansat med 250000 Kr., et Beløb der næppe tillader fuldt Tilskud med 2 og 1 pCt., men dog er 50000 Kr. højere end normalt.

Der er truffet Aftale om Formen for en Amortisationsplan, der skal udfyldes og indsendes til Nationalbanken og Finansministeriet en Maaned forud for hver Termin, for saa vidt der betales ekstra Afdrag

Udmeldelser af Mergelselskaber. Angaaende Spørgsmaalet om, hvorledes en Bestyrelse skal forholde sig, naar Medlemmer af Mergelselskabet tilbyder at betale hele deres Gæld og ønsker at træde ud af Selskabet, har jeg paa Foreningens Vegne tilskrevet den Bestyrelse, der rettede forannævnte Spørgsmaal til mig saaledes:

»Ved en eventuel Revision af Loven af 1. Juni 1929 vil Bestyrelsen for Foreningen foreslaa, at der gives Ministeriet for Landbrug og Fiskeri Bemyndigelse til at fritage Arealer, der ikke er tilført Mergel, for Mergelbidrag ved Udstykning, ligesom Ministeriet bemyndiges til at meddele Tilladelse til, at en udstykket Parcel eller en Ejendom i sin Helhed frigøres for tinglyst Mergelforpligtelse, mod at Sælgeren eller Ejeren til Selskabet indbetaler den Parcellen eller Ejendommen paahvilende Restgæld, for Parcellen beregnet efter Jordværdi med passende Tillæg til Dækning af Anpart i Selskabets fremtidige Administrationsomkostninger. Saadanne frigjorte Parceller eller Ejendomme har ingen Andel i Selskabets Over- eller Underskud ved Ophævelsen.

Omfanget af de i Aarets Løb præsterede ekstraordinære Indbetalinger og aflyste Forpligtelser opføres paa Aarsregnskabet.

Det bemærkes, at alt solidarisk Ansvar er ophævet. Ministeriet anerkender ikke Vedtægter, der indeholder Bestemmelse om solidarisk Ansvar.

Ethvert Medlem bør have Mergelforpligtelsen aflyst, naar han indbetaler den Del af Gælden, der paahviler ham. Hans Forhold paavirkes ikke af Rentesvingninger. Han bør blot tilskyde et passende Beløb til Dækning af Selskabets Udgifter ved Administration, derunder navnlig Selskabets Ophævelse.

Bestyrelsen bør foretage en Beregning og opstille et Overslag, der til enhver Tid kan tjene som Grundlag ved Bedømmelse af, hvilke Beløb de enkelte Medlemmer skal betale udover Restgælden og skyldige Renter.

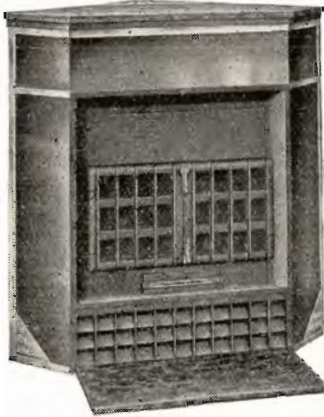
A/S FISKBÆK BRIKET FABRIK

BRUNKULSBRIKETTER & RENHARPEDE BRUNKUL



Kontor: Aarhus
Aaboulevarden 7
Telefon: 5710

Fabrik: Fiskbæk
pr. Herborg
Telefon: Herborg 12



RIBE

Brændekaminer
til Opvarmning
af flere Værelser
Kappe af poleret
Staalplade og
Marmordækplade

FLERE STØRRELSER

HENVEND DEM TIL VORE FORHANDLERE ELLER TIL OS

A/S RIBE JERNSTØBERI · RIBE

GRUNDLAGT 1848 · TLF. 261 (2 LINIER)



Teknisk Fælleskontor:
Dansk Træbeton Central,
Brunshaab pr. Viborg,
Tlf. Viborg 941.

SKIVE

DISKONTOBANK

Kontortid 9-12 og 2-5

Filial i Haderup

Varde Bank

Esbjerg Afdeling

Kongensgade 62
og Fiskerihavnen

Masagama The

Theen med den fine Aroma

Den sjællandske Bondestands Sparekasse
Vestervoldgade 107 København V



77 Kontorsteder paa Sjælland

ALLE SPAREKASSEFORRETNINGER UDFØRES



A/S
Orient



Sophus Berendsen A/S

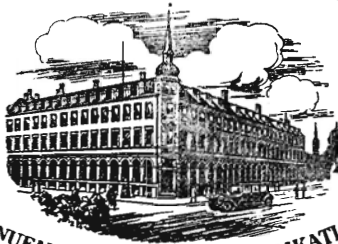
København Ørstedhus
Aarhus Kannikegade 18
Vester Farimagsgade 41

Alt Entreprenørmateriel.
Damp- og Motorlokomotiver,
Gravemaskiner, Tipvogne,
Spormateriel.

Leverandør til Hedeselskabet.

Brug Vejle Blodfoder

AKTIESELSKAB **C. OLESEN** KØBENHAVN



MANUFABRIK EN GROS OG FABRIKATION
DANSK PLYS OG MØBELSTOF-FABRIK I HÅSTRUP

Aktieselskabet

Vejle Bolte-
& Møtrikfabrik.

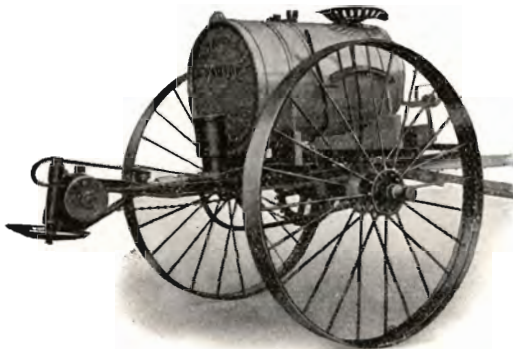
Grundlagt 1899.

Telefoner 2120.

Telegr.-Adr.:
Boltefabriken.

Alle Slags Bolte Skruer,
og Skinnespiger.

Leverandør til
De danske Statsbaner.



„KARTOF“
Vædskespredere.

Regulerbar under Kørsel.
Ingen Tilstopning.

Pedershaab Maskinfabrik

Aktieselskab.

Brønderslev. Tlf. 450.

Afdeling i København:

Fuglebakkevej 108. Tlf. C. 14066.

J. Chr. Petersens
Papirhandel

„Hvælvingen“
ved Nikolaj Taarn
København K.

Hovedforhandler
af Statens Papir

Tryksager - Protokoller

GOD INDTÆGT.

Enhver, der kan sælge
Radio eller anvise so-
lide Købere hertil, be-
des forlange Tilbud.

1940 Modeller fra Kr. 100.

DIXIFON RADIO
v/ Lerbjerg St.

HELLESENS SENIOR

er en stor, stærk, paalidelig Haandlygte

HELLESENS SENIOR

giver blændende Lys Aar efter Aar med

HELLESENS

verdenskendte Tør-
element

HELLESENS SENIOR

I Regn og Blæst
uden at blinke

Absolut farefri i Ga-
rager, Stalde, Pak-
huse og i Hjemmet

Uundværlig i Jægerhytten



Da det maa være en Fordel, at Mergelselskabet faar sit Tilgodehavende, bør der ikke lægges udtrædende Medlemmer Hindringer i Vejen, naar de ønsker at betale deres Gæld og udtræde af Selskabet.«

Ophævelse af Mergelselskaber. I Anledning af et af en Bestyrelse og dets juridiske Raadgiver forelagt Spørgsmaal angaaende, hvorledes Selskabet skulde forholde sig, naar det, hvor der er sket Ejendomshandel, viser sig, at det efter Adkomstokumenternes Affattelse kan være tvivlsomt, hvem af Parterne — Køber eller Sælger —, der har Ret til at erholde udbetalt det for meget til Mergelselskabet betalte, gav Formanden en Omtale heraf.

Udpantning. Formanden omtalte ligeledes Spørgsmaalet om, hvorlænge et Mergelselskab har Fortrinsret for det enkelte Bidrag.

Hører Merglingen snart op? Efter min Mening er Bekymringerne for at Merglingen er ved at være slut overflødige. Merglingen hører aldrig op, omend der kan blive en lille Pavse, medens Markerne forbruger de store Mergelmængder, som blev leveret af de store Selskaber.

Danmark har 3 Mill. ha Landbrugsjord, der skal mergles mindst 1 Gang hvert 30. Aar med 10 Kubikmeter Mergel pr. ha. Som Følge heraf skal der hvert Aar mergles 100000 ha med 1 Mill. Kubikmeter Mergel.

Ifølge Afdelingsleder *Olesens* Beretning er der i Danmark i de senere Aar udkørt ca. $\frac{1}{2}$ Mill. Kubikmeter Mergel aarlig, hvilket altsaa vil sige, forudsat der ikke udkøres Mergel paa anden Maade, at der er et Under-skud paa $\frac{1}{2}$ Mill. Kubikmeter om Aaret.

Om nogle faa Aar bliver Kravet om Mergel meget stærkt, og det er en vigtig Opgave at holde godt Hus med den Mergel, der findes her i Danmark, saa den ikke ødsles bort ved en uforstandig og urigtig Behandling af Mergellejerne.

Danske Landmænd gaar fremad Aar for Aar. Avlen paa dansk Jord bliver Aar for Aar større. Avlen i 1938 var større end nogensinde tidligere. De store Afgrøder fordrer Kalk — megen Kalk. Alle Udgifter paa en Landejendom og ved Markernes Tilsaaning er ens og uafhængig af Jordens Kalkindhold, men Udbyttet, Overskudet, Rentabiliteten er fuldstændig afhængig af, at Markerne ikke mangler Kalk og ikke er sure og vandlidende. Det er Sylden, hvorpaa Landbrugets Rentabilitet ligger. Husdyrbruget er Rejse-Kransen paa Huset.

Derfor er det vigtigt, at disse Forhold bringes i Orden, hvor det tiltrænges, vigtigt ogsaa, at de lette Jorder ikke overmergles.

Danmark vil altid trænge til en I. P. Olesen, et Hedeselskab og en Forening af Mergelselskaber (Bifald).

Forhandlingen.

N. P. Frederiksen, Glejbjerg, spurgte, om der ikke var Udpantningsret for Renter udover 2 Aar.

Pedersen, Teglgård, Østvendssyssel, havde med nogen Betænkelighed bemærket sig Formandens Udtalelser om, at man skulde til at merge igen.

Jens Poulsen, Thyrstrup, omtalte Udpantningsreglerne i Forbindelse med Saneringslaan.

Vesterager, Sdr. Omme, fremsatte nogle Udtalelser om det solidariske Ansvar, som ved Mergellovgivningen var afløst af Fortrinsretten, og han sluttede med følgende Spørgsmaal. Naar en Forening afvikler, og der vi-

ser sig at være et Underskud, hæfter da de enkelte Medlemmer solidarisk herfor, eller vil Finansministerit anse et saadant Beløb for uerholdeligt!

Werner Andersen, Røskildeegnens Mergelselskab, spurgte, om man skulde have Ministeriets Godkendelse, naar en Parcel fra en Ejendom med Mergellaan skulde frastykkes!

Dommer *Cortsen*, Varde, bemærkede overfor *Frederiksen*, Glejbjerg: Sognefogden overtræder sin Instruks, hvis han ikke rettidig foretager Udpantningen.

Frederiksen: Bliver Sognefogden i saa Fald ansvarlig?

Dommer *Cortsen*: Nej, det gør han dog ikke.

Departementschef, Dr. *Wilcke* udtalte bl. a.: Hvis en Sognefoged ikke gør sin Pligt, da er det min Mening, at Forældelsen afbrydes. Hvis en Forenings Bestyrelse ikke udnytter Fortrinsretten, men kommer til at staa med en Rest, da er det Bestyrelsens Ansvar. (Hør).

Formanden, *Martin Sørensen*, fik nu Ordet for at besvare de fremsatte Spørgsmaal. Han udtalte bl. a.: Angaaende Gældssaneringen da er det saadan, at saa længe en Ejendom er fredet i Henh. til Gældssaneringsloven, da hviler Fortrinsrettens Bestemmelser. — Naar Gælden er betalt, og Dommeren har slettet Forpligtelsen af Tingbogen, saa er den ude af Verden.

Endnu flere havde derefter Ordet.

Regnskab og Valg. Regnskabet, der fremlagdes af Kassereren, *Martin Laursen*, Vinding, balancerede med 5470 Kr.

Til Bestyrelsen genvalgtes *Martin Sørensen*, *Peterslund*, *A. P. Frederiksen*, *Boulstrup*, *Kristen Madsen*, *Lille Hejbøl*, og *Rasmus Søby*, *Skibbild*. I Stedet for Proprietær *Mads Madsen*, *Roelshøjgaard*, *Sjælland*, der er afgaaet ved Døden, nyvalgtes Sognefoged *Mar. Nielsen*, *Føllenslev*.

Mergelarbejdet 1938—39.

Afdelingsleder *I. P. Olesen*, Hedeselskabet, afgav følgende Beretning om det forløbne Aar:

Indtil for faa Aar siden omfattede Foreningen her kun de Selskaber, der transporterede Mergel paa flytteligt Spor og Lastbil, men efter at alle Mergelselskaber nu er tilsluttede Foreningen, kan der være Grund til at omtale Mergeltransporten paa saavel Trafikbaner som Lastbil.

Mergeltransporten paa *Trafikbanerne* er stærkt aftagende; i 1937 blev saaledes transporteret over 22000 Vognl. med et Fragttilskud paa 257300 Kr., medens Transporten 1938 kun andrager ca. 8500 Vognl. Mergel med et Fragttilskud paa 111300 Kr. I Aar vil Transporten yderligere blive nedsat.

Den væsentlige Grund til denne Nedgang i Transporten maa dels søges i mindre Trang til Tilførsel af Mergel langs de Baner, hvor Mergeltransporten hidtil har foregaaet, men navnlig i den lettere Adgang til at erholde Mergel leveret pr. Lastbil fra lokale Lejer. Ogsaa Arbejdsforholdene spiller ind.

For ikke saa mange Aar siden var det almindeligt, at Megrelforbrugerne langs Trafikbanerne selv afhentede Mergelen paa Stationen og kun aftog den Mergelmængde, der var Brug for det enkelte Aar, men mange

Landmænd kan ikke afse Tid til dette Arbejde og søger derfor Mergelen leveret ad anden Vej.

Mergelleveringen ad Trafikbanerne er i 1938 foregaaet fra *Damhusaa, Klaabygaard, Lervang, Vingsted* og fortsættes 1939 fra de samme Lejer, idet dog Lervang er lukket i Aar.

Under Mergeltransporten paa Trafikbanerne kan der være Anledning til særligt at nævne

Mergeltransporten til Fanø. Der er hertil i mange Aar foregaaet Mergeltransport, men under en meget besværlig Form, idet Mergelen paa Trafikbanen fragtedes til Esbjerg Havn, hvor den omladedes og derfra sejledes til Fanø, hvor den igen omladedes fra Baad til Land og derefter viderebefordredes pr. Hestevogn.

Paa Foranledning af Vestjyllands Mergelforsyning blev der i Aar iværksat Mergeltransport paa den Maade, at Mergelen fragtedes fra Klaabygaards Mergelleje i Banevogn til Esbjerg St. og der omlades i Bil, som derefter kørtes paa Færgeren, hvorfra denne sejlede til Fanø med 4 Lastbiler ad Gangen, og efter Ankomsten til Fanø kørte Bilerne Mergelen til Modtagernes Ejendomme. Der er paa denne Maade fragtet ca. 1000 Vognl. Mergel til Øen nu i Foraaret, og alle Jordbrugere har faaet den Mergel, der ønskedes, og til en overkommelig Pris.

Transporten paa denne Maade har kunnet gennemføres med Velvilje fra Fanø-Esbjerg Færgeri og ved Imødekommenhed fra Landbrugsministeriet med Hensyn til Beregning af Fragttilskudet.

Hvad Mergeltransporten pr. *Lasbil* angaar, giver de omdelte Særtryk af Hedeselskabets Tidsskrift Oplysning om de Selskaber, der har udkørt Mergel i 1938, forsaavidt Hedeselskabet har Kendskab til disse Selskaber.

Af 49 Mergelselskaber er ialt udkørt 571639 Kubikmeter Mergel eller ca. 100000 Kubikmeter mere end 1937.

Der er næppe Grund til nogen særlig Omtale af de enkelte Arbejder, der for en overvejende Del er gaaet ud paa at mergle de Arealer, der ikke fik Mergel tilført, da Sporene var udlagt over Egnen. Skulde jeg nævne et Par enkelte Arbejder, skulde det være

Mergling af Læsø og Manø. Læsø begyndte Udkørslen 1937 og har afsluttet 1938 med en udkørt Mergelmængde af ca. 40000 Kubikmeter.

Efterhaanden som Jordejerne paa Læsø er gaaet over til at søge Udkommet ved Landbruget i Stedet for ved Skibsfarten, blev det nødvendigt for dem at faa noget mere ud af Jorden, og da en stor Del af Øen var kalktrængende, enedes man efter lange og trange Forhandlinger om Stiftelse af et Mergelselskab, og dette har nu afsluttet Arbejdet.

Paa Manø skal Merglingen nu paabegyndes.

Vi har mange Steder Besværligheder ved at skaffe Mergel frem, men ingen Steder er disse saa store som paa Manø.

Mergel findes ikke paa Øen, men skal tilføres fra et Leje paa Fast-

landet, og da Transporten skal ske gennem Vadehavet og kun kan gennemføres under Ebbe de to Ebbetider, vil det forstaaes, at der bliver Tale om en meget uregelmæssig Kørsel, der bevirker, at Mergelen bliver saa dyr, at Arbejdet kun kan gennemføres med et meget betydeligt Statstilskud. Ministeriet har imidlertid stillet sig velvilligt hertil, og Mergelen vil nu blive tilført til en Pris, der er overkommelig for Beboerne.

Paa Manø blev vi udsat for det sjældne Tilfælde, at der ikke kunde skaffes 35 Medlemmer til Selskabet, saaledes som Loven byder, og det blev derfor nødvendigt at faa enkelte Medlemmer paa Fastlandet til at tiltræde Selskabet.

Det er ikke alene Transportmaaden, der er bleven anderledes indenfor Mergelselskaberne i de senere Aar, men selve den Form, hvorunder et Mergelselskab nu træder ind i Arbejdet, er helt anderledes end tidligere.

For nogle Aar siden stiftedes et Mergelselskab altid paa Foranledning af en Egn's Befolkning, der gennem en valgt Bestyrelse foretog Tegning af Mergel og tilrettelagde hele Arbejdet og fulgte det nøje i hele den Tid Arbejdet stod paa.

Nu er Sagen meget simplere, idet det nu er bleven almindeligt, at Entreprenørerne opkøber Mergellejerne og gennem Agenter gennemtrawler Egnen for at faa den størst mulige Mergelmængde afsat.

Fra Entreprenørernes Side er der vel intet at sige hertil, og fra Mergelmodtagernes Side kan der maaske heller intet væsentlig indvendes, naar Agitationen for Aftagning af Mergel holdes indenfor rimelige Grænser, men vi har adskillige Eksempler paa, at dette langtfra er Tilfældet.

Jeg skal lige anføre et enkelt Eksempel:

Vildskud for Mergeludkørslen. Ved et Selskab paa Aalborgegnen havde Beboerne for nogen Tid tilbage ladet foretage en Kalktrangsundersøgelse af deres Ejendomme med det Formaal at søge Kalktrangen afhjulpen med Udkørsel af Mergel fra et Mergelleje, hvor Kalkindholdet var ca. 45 pCt.

Der var truffen Aftale med en Entreprenør om Udkørsel af denne Mergel til en rimelig Pris.

Sagen kom en anden Entreprenør for Øre, og han lod gennem Agenter foretage en meget paagaende Tegning for Aftagning af Mergel med et Kalkindhold af ca. 30 pCt. kulsur Kalk og endda til en lidt højere Pris.

Nu forsynedes den samme ret snævre Egn med Mergel fra to Mergelselskaber, hvoraf det ene leverer Mergel med Kalkindhold ca. 45 pCt. og det andet med ca. 30 pCt.

Hvis Forbrugerne betalte Mergelen kontant, fik det være deres egen Sag, men da hele Arbejdet foregaar i Ly af Lov Nr. 136 1929, forekommer det mig, der er Grund til at søge saadanne Vildskud skaaret bort, og dette kan formentlig kun ske derved, at hele Arbejdet underkastes Kontrol, saavel hvad Pris som Kvalitet og Kvantitet angaar.

De fleste Mergelselskaber finansieres ved Laan fra Nationalbanken,

en saa fortrinlig Ordning, som ønskes kan. Men ogsaa denne Ordning forekommer mig at blive noget misbrugt. For faa Dage siden var jeg til et Landvæsenskommissionsmøde i Nordvestjylland, hvor et Mergelselskab paa Foranledning af vedkommende Entreprenør, der ogsaa her havde paataget sig hele Sagen, bl. a. skrive Andragende til Nationalbanken, havde søgt om og faaet bevilget et Laan paa 80000 Kr., skønt det kun havde Brug for 17000 Kr.

Vi har jo før staaet overfor det Forhold, at de Midler, der stilledes til Raadighed fra Nationalbanken, var opbrugt og Mergelselskaberne henvist til enten at søge optaget dyre Banklaan eller udsætte Arbejde.

Det er meningsløst, at et Mergelselskab beslæglægger — om ogsaa kun for for nogle Aar — et saa stort Beløb.

Endelig vil jeg gerne sige et Par Ord om Køb af Mergellejerne. I tidligere Tid var det altid Mergelselskaberne, der købte disse og oprettede Kontrakt med Ejeren om Udnyttelsen. Nu ordnes Sagen meget simpelt derved, at det nu er Entreprenørerne, der opkøber Lejerne og derigennem er bestemmende for Prisen til Forbrugerne.

Det er et stort Antal Lejer, Entreprenørerne har taget paa Haanden og har baandlagt paa en saadan Maade, at Ejeren er ude af Stand til at overlade Udnyttelsesretten til andre, og Entreprenøren har ingen Forpligtelse til at udgrave Mergel, men har Retten i ubegrænset Tid.

Ved en mulig Revision af Mergelloven bør der skabes Mulighed for at en Ejer kan blive frigjort for en saadan Forhæftelse, som han i god Tro har paataget sig.

Jeg skal ikke anføre flere Forhold; Mergelarbejdet vil blive ved, og det gælder derfor om at faa rettet, hvad der er Grund til at rette.

Da Mergelen blev udkørt paa flytteligt Spor, blev der altid regnet med fast Maal og der blev som Regel ikke sparet paa den Mængde, Marken fik tildelt. Jeg troede næppe, det vilde forekomme, at de Marker, der fik Mergel tilført paa den Maade, blev kalktrængende i en overskuelig Tid, men den Anskuelse holder næppe Skik. Der er adskilligt, der tyder paa, at Marker, der er merglede for 20—25 Aar siden, viser begyndende Kalktrang, og hvis dette er Tilfældet, bliver vi jo aldrig færdige med det Spørgsmaal.

— — —
Ekspeditionssekretær i Landbrugsministeriet, *V. Brorson*, holdt derefter et instruktivt Foredrag om de praktiske og juridiske Forhold, der er at iagttage vedr. Mergelarbejdet.

Til Mødested næste Aar blev Horsens, Viborg og Frederikshavn bragt i Forslag. Der blev Flertal for *Horsens*.

Ordstyreren, *A. P. Frederiksen*, Boulstrup, sluttede derpaa Aarsmødet med en Tak til Forsamlingen og med et Leve for Danmark.

— — —
Efter Generalforsamlingen samledes Deltagerne til en Frokost, hvortil var mødt mange flere end forud anmeldt.

Om Eftermiddagen var der Udflugt, og Dagen sluttede med en Festmiddag, hvor bl. a. Foreningens gamle Foregangsmand *Henrik Jensen*, Outrup, blev varmt hyldet.

Drænrørs Materialekvalitet.

Af Distriktsbestyrer *Aage Nielsen*, Nykøbing F.

(Fortsættelse.)

Syrebestandighed.

Ler er som bekendt dannet ved Forvitring af den faste Jordskorpe, Bjergarterne. I Leret foregaar til Stadighed en yderligere Forvitring af de Bestanddele, navnlig Feldspatpulver (Mineralslib) og kulsur Kalk, der findes i Leret ved Siden af Forvitningsprodukter som Kaolin, Kvarts og Jernveiltedydrat. Ved Brændingen sker der en delvis Smeltning og kemisk Omdannelse af Lerets Bestanddele, hvorved Leret brænder sammen til en fast Masse, der ikke kan slemme ud ved Paavirkning af Vand saaledes, som Leret kan, ogsaa efter at det er blevet haardt ved Tørring. Det brændte Ler er imidlertid paa samme Maade som Stenarterne udsat for Forvitring og dermed følgende Hensmuldring. Af Stoffer, som er eller kan være medvirkende ved den kemiske Forvitring af Drænrør, kan nævnes Vand, Ilt, Kulsyre, Humussyre, Svovlsyre og Saltsyre. Paa nogle Lokalteter med surt reagerende Jordbund kan Rørene være stærkt udsatte for Ødelæggelse ved Humussyre og de stærke Syrer, Svovlsyre og Saltsyre. I alle Jorder, ikke mindst i Jorder i stærk Kultur, foregaar en langsom Forvitring af Rørene ved Indvirkning af kulsyreholdigt Vand. Dette er Tilfældet, selv om Jorden er neutralt eller (i det mindste svagt) alkalisk reagerende. Saaledes har Forf. konstateret en ved stærk Forvitring fuldstændig Ødelæggelse af Drænrør i Løbet af ca. 20 Aars Funktion i godt formuldet Lavmosetørv, som ved Slutningen af denne Periode viste Reaktionstal mellem 7,1 og 7,4 i det Jordlag, hvor Rørene laa (uden at der, saavidt vides, er tilført Jorden Kalk i den nævnte Periode). Denne Forvitring, Mørning eller endog Hensmuldring af Rørene, foregaar langt lettere og hurtigere efter svag end efter stærk Brænding. Ved stærk Brænding har nemlig Smeltningen af navnlig Lerets fine, plastiske, kolloidale Bestanddele naaet et saadant Omfang, at en stor Del af Lerets fine Porer er udfyldt eller lukket. Lermassens indre, for Forvitring udsatte Overflade, er altsaa i væsentlig Grad formindsket, og navnlig er Adgangen for det sure Jordvand til Teglets Indre i høj Grad vanskeliggjort. Desuden er der

under Smeltningen foregaaet saadanne kemiske Omdannelser, som gør Stofferne mere modstandsdygtige mod Forvitring. Svagt brændt Tegl er langt mere udsat for sure Stoffers Angreb. Navnlig er svagt brændte, stærkt kalkholdige Rør meget udsat for Mørning og Hensmuldring ved Syrepaavirkning, fordi Kalken, som ikke er indgaaet i Forbindelse med Kiselsyre, særligt let opløses af baade stærke og svage Syrer. Tilmed er Rør af kalkrigt Ler som Regel særligt porøse, fordi Kulsyren, som ved Brændingen uddrives af den kulsure Kalk, efterlader sig Porerum.

Til Belysning af Drænrørs Modstandsdygtighed mod Forvitring har Forf. foretaget en Del Prøver med Syrepaavirkning.

Rørskar er lagt i fortyndet raa Saltsyre (16—17 % HCl) i ca. 3 Maaneder. Deres Haardhed er prøvet med Kniv, Mønt og Negl før Syreprøven, og efter denne er Syren skyllet af Skaarene og udtrukket af disse ved Henstand i Vand et Døgn, hvorefter Skaarene er tørret godt. Deres Haardhed er derefter prøvet med de samme Midler for de Skærvers Vedkommende, som har været paavirket saa stærkt af Syren, at noget saadant har været muligt, tillige ved Brydning og Knusning med Fingrene. Da en Henlæggen af en Del af disse Rørprøver i ny Syre i yderligere 2—3 Maaneder ikke mærkbart har svækket dem yderligere, kan det vistnok antages, at den opnaaede Forvitringstilstand omtrent svarer til den, som kan opnaas ved Rørenes Funktion i Jorden gennem en kortere eller længere Aarrække afhængig af Brintion-Koncentrationen. Rørene har udvist saa store Forskelle med Hensyn til Syrepaavirkning, at der ved nogle Rør har været ingen eller næsten ingen mærkbar Forskel ved Ridsning med Kniv og Mønt før og efter det langvarige Syrebad, medens andre Rør har lidt saa meget ved Syrepaavirkningen, at de ikke alene let har kunnet brydes i Stykker med Fingrene, men at endog indtil nøddestore Stykker har kunnet knuses til Pulver mellem disse. (Rørene Nr. 69 og 70 er endog blevet saa stærkt paavirket af Syren, at Teglets Overflade er slemmet bort i indtil flere Millimeters Dybde). Det maa vistnok antages, at Rør af den sidste Slags (helt bortset fra Rørene Nr. 69 og 70) ogsaa i Jorden vil mørnes mærkbart i Løbet af en kortere Aarrække under Indvirkning endog af en svag allesteds nærværende Syre som Kulsyre eller smuldre og falde sammen paa Lokalteter med stærkere Syrevirkning. Begge Dele ses der ofte Eksempler paa i Praksis.

Resultaterne af Prøverne med Syrepaavirkning er anført i Tabellen med Talstørrelser, der angiver den skønnede Grad af Syrens Virkning, idet 0 betyder »ingen«, 1 »svag«, 2 »stærk«, 3 »meget stærk« og 4 »overmaade stærk« Syrepaavirkning.

Det ses af Tabellen, at stærk Syrevirkning navnlig forekommer

hos Rør med stort Kalkindhold, hos Rør med stærk Brusning med Syre, hos Rør med stor Vandsugning og hos Rør, hvis Kanter mere eller mindre let kan skrubes med Negl. I nogle Tilfælde har Rør med lille Kalkindhold, uden eller næsten uden Brusning, med lille Vandsugning og med ikke ubetydelig Haardhed ogsaa vist sig syresvage.

I Henhold til det foran anførte er det navnlig Brændingsgraden, som er afgørende for Syrefastheden. Og ved stærk Brænding formindskes netop Mængden af syreopløselig Kalk, formindskes Muligheden for Brusning med Syre, formindskes (normalt) Vandsugningsevnen og forøges (normalt) Haardheden. Derfor kan man ofte slutte fra Graden af disse Egenskaber til Syrefastheden, men ingeniende altid. Er nemlig oprindeligt (i Raamaterialet) Kalkindholdet og Vandsugningsevnen lille, vil dette ogsaa være Tilfældet med det svagt brændte saavel som med det stærkt brændte Tegl. Ogsaa Haardheden er i saa høj Grad afhængig af Raamaterialets Beskaffenhed, at den ikke altid kan være direkte vejledende ved et Skøn om Brændingsgraden og dermed Syrefastheden.

At Syrefastheden tiltager med tiltagende Brændingsgrad kan ses af Tabellen ved Sammenligning med de øvrige Egenskaber, som er afhængige af Brændingens Styrke. Se iøvrigt det under Afsnittene »Kalkindhold« og »Vandsugningsevne« anførte angaaende disse Egenskabers Forhold til Brændingsgrad og Syrefasthed.

Man kunde maaske paa Forhaand være tilbøjelig til at antage, at Magringsgraden er af Betydning for Rørenes Mosdtdandsdygtighed mod Syrepaavirkning saaledes, at fede Rør er mere holdbare end magre. Dette synes imidlertid ved Betragtning af Tabellen ingeniende at være Tilfældet. Nogle af de magreste Rør er endog blandt de af Syre mindst paavirkelige.

Statsprøveanstalten har som beskrevet i Anstaltens Beretning for 1936—37 udført Prøver for Syrebestandighed ved at anbringe Rørskaar i 1-normal Saltsyre i 24 Timer og derefter bestemme Mængden af det i Syren opløste Stof, der angives i Forhold til Størrelsen af den paavirkede Overflade. Den opløste Stofmængde har varieret meget betydeligt, i nogen Grad overensstemmende med det forud afgivne Skøn om Rørenes Kvalitet. Der er opløst betydeligt større Stofmængder af de prøvede gule Rør end af de røde.

Dette sidste er for saa vidt overensstemmende med de af Forf. udførte Undersøgelser, som der ved disse er langt flere Rør af gulbrændende end af rødbrændende Ler, der har vist stærk Syrevirkning, og som det af de første kun er forholdsvis faa Rør, der har vist tilfredsstillende Holdbarhed, hvilket skyldes det oprindeligt store Kalkindhold i det gulbrændende Ler.

Prøvemethoder udarbejdet i Lighed med de af Statsprøveanstalten udførte Prøver kan antages at være velanvendelige til at kontrollere Drænrørs Syrefasthed. Maaske bør der dog anvendes en væsentlig længere Prøvetid end 24 Timer.

Frostbestandighed.

Baade Zunker (Der Kulturtekniker, 1930) og Everhart (Ohio state university studies. Bulletin No. 51, 1929) angiver, at Prøver for Frostbestandighed er vanskeligt anvendelige Prøver paa Drænrørs Holdbarhed, navnlig fordi der skal anvendes et stort Antal Frysninger, før tydelig Virkning opnaas. Iøvrigt kommer de til det Resultat, at de mest porøse Rør, d. v. s. de Rør, som kan opsuge den største Vandmængde, lider mest under Frostvirkning. De Prøver paa Frostbestandighed, som Forf. har udført, har givet tilsvarende Resultater. Disse Prøver er udført saaledes, at de paagældende Rør (hele eller næsten hele Rør) er lagt i Vand ved Stuetemperatur i et Par Døgn derefter udsat for naturlig Frost en Nat (ca. 12 Timer), atter lagt i Vand ved Stuetemperatur den følgende Dag (ca. 12 Timer), næste Nat atter sat ud i Frost og saa fremdeles, indtil Rørene 12 Gange er udsat for Frost og mellemliggende Optøninger, med enkelte Undtagelser (med større Varighed) ca. 12 Timer til hver Behandling. Temperaturen under disse Frostprøver har varieret mellem ca. $\div 1$ og ca. $\div 12^{\circ}$ C. og har i Gennemsnit været ca. $\div 4,7^{\circ}$. Disse Prøver har ikke medført nævneværdige Afsprængninger af Rørene. Efter disse 12 Prøver er Rørene lagt ud paa Jorden til varig Frostprøve. Herunder har Rørene ligget trykket fast ned mod en fugtig Jordoverflade (Lerjord) endog saaledes, at de alle har været udsat for Tagdryp. Denne Frostprøve har været fra den 2. Februar til den 24. Marts. I denne Periode har Rørene 15 Gange været udsat for Frost med mellemliggende Tø. Froststyrken har varieret mellem ca. $\div 0,5$ og ca. $\div 8,5^{\circ}$ C. og har i Gennemsnit været ca. $\div 2,1^{\circ}$.

Efter Frostprøvernes Afslutning, altsaa efter 27 Frysninger med mellemliggende Optøninger (nogle faa af Optøningerne har dog ikke været fuldstændige), har 5 af de 22 prøvede Rør vist tydelige Frostsprængninger. Resultaterne er angivet i Tabellen med Talstørrelser, der angiver den skønnede Grad af Frostvirkning, idet 0 betyder »ingen«, 1 »svag«, 2 »stærk« og 3 »meget stærk« Frostvirkning. De i Klammer anførte Tal, som alle er 0, maa vistnok bedømmes med Forbehold, idet de paagældende Rør ikke som de øvrige var hele, men derimod Halvdelen af Rør, flækket paa langs. Af det stærkest medtagne Rør (Nr. 62) er sprængt mange Stykker af Endekanterne og et Par temmeligt store Stykker af Sidefladerne.

For det ene Tilfælde, hvor der har været svag Frostvirkning (Rør Nr. 26), kan den rette Begrundelse for Rørets Paavirkelighed ikke med Sikkerhed angives. I de øvrige 4 Tilfælde, hvor Frosten har foraarsaget Afsprængninger, er de paagældende Rør stærkt kalkholdige, stærkt porøse og af ringe Haardhed. Det spinkle Materiale viser altsaa tydeligt nok, at bløde og porøse Rør af kalkrigt Ler er mindst modstandsdygtige mod Frostvirkning. Resultaterne giver derimod ikke Støtte for en ellers almindelig Antagelse om, at meget magre (stærkt sandede) Rør skulde være mindre modstandsdygtige end mindre magre Rør. Det maa antages, at en Magring af Leret, i hvert Fald, hvis den ikke er særlig vidtdreven, forøger Rørenes Frostbestandighed derved, at den formindsker Porerumfanget.

At der skal et saa stort Antal Frysninger til for hos nogle Rør at foraarsage væsentlige Sprængninger, kunde synes at være i Modstrid med den Erfaring, at i hvert Fald Rør af den Art, som ved disse Frostprøver har vist sig mindst modstandsdygtige, kan sprænges ved en enkelt Nats Frost, naar de tages op af en Drængrøft efter i længere Tid at have fungeret i en Drænledning. Forklaringen til Modsætningen er sandsynligvis dels, at de Rør af den her omtalte Art, som i længere Tid har ligget i Jorden, er blevet svækket af Jordsyrer, dels at deres Porer i Tidens Løb er blevet mere fuldstændigt fyldte med Vand, end det er muligt at opnaa ved mere kortvarig og afbrudt Nedlægning i Vand. I de talrige, fine og tildels lømneformede Porer vil i hvert Fald ved den sidstnævnte Behandling indesluttet Luft, som forhindrer Fyldning med Vand, men som kan give Plads for dets Udvidelse ved dets Omdannelse til Is. Efter Undersøgelser paa Tekniska Högskolan i Stockholm vil Tegl, hvis Porer har opsuget mere Vand end 85 % af Porerumfanget, sprænges ved Vandets Omdannelse til Is, medens dette som Regel ikke vil blive Tilfældet, hvis »Vandfyldningstallet« ligger under 80 % (Alfred Olsen: Tegl).

Vandsugningsevne.

Sikkert de fleste Kulturteknikere er af den Opfattelse, at Drænrør ikke maa være meget porøse, at Porerumfanget maa holdes indenfor visse Grænser.

Kopecky (Der Kulturtekniker, 1908) mener, at Rør, som ved at ligge 24 Timer i Vand tiltager i Vægt mere end 15 % i Forhold til Vægten i tør Tilstand, maa regnes for uanvendelige, og han regner under ellers lige Forhold Rør med under 10 % Vandoptagelse for særligt gode. De ældre tyske Drænrørnormer har Bestemmelser svarende hertil.

Feilberg angiver (Kulturteknisk Vandbygning), at Vægtforøgel-

sen ved samme Behandling ikke maa overstige 10—14 %.

Zunker skriver derimod (Der Kulturteckniker, 1930), at et stort Antal Rør af tilfredsstillende Brænding og Brudstyrke har mere end 15 % Vandoptagelse. I et stort Antal tyske Rør har han fundet Vandoptagelse mellem ca. 1 og ca. 27 % (gennemsnitlig vistnok ca. 11). Zunker mener iøvrigt, at Vandoptagelsen ved Nedlægning i Vand i 24 Timer ikke alene giver fyldestgørende Oplysninger om Rørens Porøsitet, idet Porerne kun ufuldstændigt fyldes ved denne Behandling, og foreslaar derfor, at Rørene efter 24 Timers Mætning i koldt Vand koges en Time, hvorved der optages en væsentlig yderligere Vandmængde. Han fremhæver iøvrigt, at man kun indenfor den enkelte Levering (altsaa Rør af samme Raamateriale) kan slutte fra Størrelsen af Vandoptagelsen til Brændingsgraden og dermed til Haardheden, som den giver sig Udtryk ved Boreddybde og Brudstyrke, og han angiver et Diagram, hvorpaa man, naar man forholdsvis faa Rør af en Levering har bestemt Boreddybde og Vandoptagelse, kan aflæse den tilladelige største Vandoptagelse (og Boreddybde) for ethvert Rør af den paagældende Levering.

Forf. har udført Prøver for Vandoptagelse med de i Tabellen anførte Rør paa den Maade, at Rørene (som Regel hele Røret eller i hvert Fald Størstedelen af det) er blevet stærkt lufttørret ved almindelig Stuetemperatur, vejjet, derefter lagt i Vand ved tilsvarende Temperatur i 24 Timer, efter kortvarig Afdrypning aftørret med en Klud og derefter atter vejjet. Vandoptagelsen er i Tabellen angivet i Procent af Tørvægten.

Det fremgaar af Tallene i den Del af Tabellen, der omfatter Rør af rødbrændende Ler, at Vandsugningsevnen foruden af Brændingsgraden er afhængig af Raamaterialets Beskaffenhed.

Den mindste Vandsugningsevne findes gennemgaaende hos de magreste (mest sandholdige) Rør, hvilket sikkert staar i Forbindelse med en ved Magringen hidført meget forskellig Kornstørrelse, som er en Betingelse for lille Porevolumen. Den gennemsnitlige Vandsugning hos de Rør, hvis Magringsgrad er betegnet med 0,5, er 16,4 %, med 1,0: 16,1 %, med 1,5: 13,0 %, med 2,0: 13,7 %, med 2,5: 14,3 % og med 3,0: 12,2 %. Trods Uregelmæssighederne er Tendensen tydelig nok.

Strukturfejl som Cirkulærspaltning og Sprukkenhed giver sig Udslag i forøget Vandsugning.

Vandsugningsevnen er altsaa ingenlunde alene afhængig af Brændingens Intensitet. Men det er almindeligt antaget, at med tiltagende Brændingsgrad følger aftagende Vandsugningsevne. Dette er Hovedregelen, og den fremgaar med nogenlunde Tydelighed af den Del af Tabellen, der omfatter Rør af gulbrændende Ler, naar man

sammenligner Rør fra samme Levering, idet Rørenes Placering i Tabellen nogenlunde svarer til Brændingsgraden. Som Eksempel kan nævnes Rørene Nr. 48, 59 og 62 og Nr. 44 og 63, som holdvis er hidrørende fra samme Levering. Men denne Hovedregel er ikke uden Undtagelser. Det er i nogle Tilfælde saaledes, at Vandsugningen tiltager med Brændingsgraden, og i andre Tilfælde saaledes, at den tiltager til at begynde med for senere at aftage. Rørene Nr. (32), 33 og 34, som utvivlsomt er meget svagt brændt, hører til samme Levering som Rørene Nr. 8 og 9, som ligesaa utvivlsomt er godt brændt. At de sidste er mere porøse end de første, skyldes formentlig, at det paa-gældende Raamateriale er saa magert, at Sandkornene i ret betydelig Udstrækning berører hinanden direkte uden mellemliggende plastisk Materiale. Dette kan, da Sandkornene udvider sig ved Brændingen (Opvarmningen), forhindre eller dog stærkt modvirke Lermassens Brændingssvind, og, da de plastiske Bestanddele svinder ind ved den delvise Smeltning, medføre en Forøgelse af Porerumfanget. Disse Rørs Forhold med Hensyn til Vandsugningsevne støtter saaledes en Antagelse om, at Magringsgraden her er ved det tilladeliges Grænse.

At Rør Nr. 67, som er meget svagt brændt og hidrører fra samme Teglværk som Nr. 63, der er noget stærkere omend langt fra tilfredsstillende brændt, har betydeligt mindre Vandsugningsevne end dette, skyldes sikkert ikke alene Forskellen i Indhold af Kalk, men utvivlsomt tillige det Forhold, at al Kulsyren er i Behold i Nr. 67 (4,1 % CO_2), medens den ved Brændingen er næsten helt uddrevet af Nr. 63 (0,2 % CO_2) efterladende ekstra Porerum. Et Vidnesbyrd om, at det forholder sig saaledes, og et smukt Eksempel paa en til at begynde med tiltagende og senere aftagende Vandsugning med tiltagende Brændingsgrad giver Rørene Nr. 69 og 70, Nr. 56 og 57 og Nr. 41, 42 og 43, der alle stammer fra samme Levering (fremstillet af samme Raamateriale), og hvis Brændingsgrad indenfor hver af de tre Grupper er ens, men tiltager fra Gruppe til Gruppe fra meget svag over svag til ret god. Vandsugningsevnen er hos den svagest brændte Gruppe, som har næsten hele sin Kulsyremængde i Behold (8,9 % CO_2 for Nr. 69) gennemsnitlig 19,7 %, tiltager stærkt med den noget stærkere Brænding til gennemsnitlig 27,3 % for den mellemste Gruppe, hvoraf næsten al Kulsyren er uddrevet (under 0,2 % CO_2 for Nr. 56), og aftager derefter med den yderligere Brændingsstyrke til gennemsnitlig 24,0 % for den stærkest brændte Gruppe (CO_2 — Indhold i Nr. 43 under 0,2 %). (Rørenes Haardhed ændrer sig ganske naturligt tilsvarende Ændringerne i Porositeten, idet den først aftager for senere at tiltage med tiltagende Brændstyrke).

TRANSPORTABELT

TØRVE-VÆRİK

Ny kombineret Tørveælte-, -presse- og -formemaskine

AKTIESELSKABET

DE SMITHSKE

TLF. 6696 JERNSTØBERIER OG MASKINVÆRKSTEDER AALBORG

Danatex Træfiberplader

isolerer effektivt mod Kulde —
Varme — Fugt og Støj

AXEL PRIOR Akts.
Bredgade 33 - Centr. 23
KØBENHAVN K.

A/S L. HAMMERICH & CO.
Grønnegade 57-59 - Tlf. 7050
AARHUS

HADSTEN

Cementstensfabriker

— ved Chr. Andersen. —

Telefon 67.

Imprægnerede Cementrør
i forskellige Dimensioner.
Monierør og Brøndringe.

Forlang Tilbud. - Billige Priser.

Stryg elektrisk

Kaas- Briketter

Hovedforhandler:
Nordjysk Kulkompagni
Nørresundby
Telefon 4227 - 4238

Fabrik: Kaas
Telf. Kaas 11.

SIN

Livsforsikring
Livrenteforsikring
Ulykkesforsikring
Ansvarsforsikring
Hospitalforsikring
Grundejerforsikring
Automobilforsikring

tegner man i

NORDISK

Livsforsikrings-A/S af 1897 ■ Ulykkesforsikrings-A/S af 1898

St. Kongensgade 128 Hovedkontorer:
— Grønningen 17, København K.
Telefon 2860

Indhent Tilbud!

HØJSLEV TEGLVÆRKER

leverer

PRIMA, RØDE DRAINRØR

i Størrelse fra 2 til 8 Tommer.

Indhent Tilbud.

Tlf. Højslev 3.

Hedeselskabets flyvende Korps

udfører Udrensning, Hugst og Salg og sælger til enhver Tid

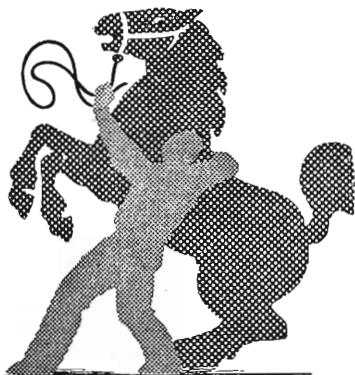
Brænde, Kassetræ, Træuldstræ, Hegnspæle og Smaatømmer

Prøver af Trækul (alle Sorteringer) sendes franco til Forhandlere

Adresse:

Telefon 1340

Hedeselskabet — Viborg



Brug **RANDERS**
 **REB**



CODAN
 Gummistøvler

— de bedste, der
 kan fremstilles —

A/s Varde Staalværk, Varde.

||| 1. Kl. Staalstøbegods til Tip-
 vognshjul, Bremseklodser og
 andet Entreprenørmateriel. —

Ildbestandigt „Vardan“. — Manganstaal.

Aktieselskabet

*De danske
 Sukkerfabrikker*

København



SØBJERG SPRØJTEN.

Ny Model i solid Td.

Hestesprøjter, Motorsprøjter, Tønde-
 sprøjter fra 48 Kr. 5 Aars Garanti.

Fabrikken Søbjerg, Flemløse.
 Telefon Snave 71.

Tegn Annonce i

Jydsk Telefonbog

Jydsk Telefon-Aktieselskab
 Aarhus



PETER HENRIKSEN

DUMPEN 12—14'

Telefoner 1250—1251—1252

Omstilling til alle Afdelinger

VIBORG



FORHANDLER FOR GENERAL MOTOR

OLIE - AUTOGUMMI - AUTOMOBILER - ORIGINALE RESERVEDELE

Stort Automobil-Værsted med nye Specialværktøjer samt
 stor Smøre- og Vaskehal

Det er herefter klart, at Vandsugningsevnen ikke giver umiddelbar Oplysning om Brændingsgraden.

Ikke desto mindre vil det være rigtigt at vrage Rør med en stor eller særlig stor Vandsugning. Thi skønt Rør med en lille Vandsugning ikke behøver at være holdbare, og skønt Rør med en mindre Vandsugning godt kan være ringere end Rør med en større, vil Rør med en særlig stor Vandsugning næsten altid være uholdbare.

De i Tabellen anførte Rør af rødbrændende Ler giver ikke sikre Oplysninger om den tilladelige Vandsugning. I de 14 Tilfælde, hvor Rørene har vist sig modstandsdygtige mod Syrepaavirkning (Syrevirkning 0—0,5), har Vandsugningsevnen varieret mellem 10,4 og 15,7 % og har i Gennemsnit været 12,8 %. I de 7 Tilfælde, hvor Rørenes Modstandsdygtighed har været mindre god eller daarlig, har Vandsugningsevnen varieret mellem 10,7 og 18,2 % og har i Gennemsnit været 15,1 %. Forholdet synes ganske vist at vise en Tendens. Men de syrestærke Rørs Magringsgrad har været noget større (gennemsnitlig 2,3) end de syresvage Rørs (gennemsnitlig 1,6), og som foran nævnt nedsætter Magringen Vandsugningsevnen.

(Fortsættes.)

Hedeselskabets Tjenestemænd

Efter længere Tids Svaghed har Skovrider *Jens Holt*, Grindsted, fra 1. November 1939 faaet bevilget Orlov for Tiden indtil 1. Nov. 1940, hvor Skovrider Holt alligevel falder for Aldersgrænsen. Skovrider Holt har først været Forstassistent og derefter Skovrider ved Hedeselskabet med Bopæl i Grindsted siden 1892.

Som Skovrider i J. Holts Sted er derefter konstitueret Forstkandidat *F. H. Aaskov*, Slauggaard ved Vorbasse.

Som Forstassistent hos Skovrider Christensen, Vorbasse, er derefter ansat Forstkandidat *Sven Larsen*, der hidtil har gjort Tjeneste ved Hovedkontoret i Viborg.

NYE PLANTAGEAREALER.

Nr. 2984 A. *Johannesberg Plantage*, ca. 22,7 ha, Langaa By, Langaa Sogn, Middelsom Herred, Viborg Amt. Plantagen ejes af Overretssagfører A. L. Eriksen, Hammel, Forpagter N. Bønnelykke, Hammel, og Savværksejer H. Christensen, Houlbjerggaard, Laurbjerg. Arbejdet er paa-begyndt.

Arbejdet ledes af Skovrider Oldenburg.

Nr. 2985 A. *Bloksbjerg Plantage*, ca. 15,5 ha, Benzon Hede, Gjerrild Sogn og Albækgaard, Rimsø Sogn, Nørre Herred, Randers Amt. Plantagen ejes af Skovrider J. A. Hansen, Gjerrild. Arealet består af Agermark. Arbejdet er paabegyndt.

Arbejdet ledes af Skovrider Thyssen.

Nr. 2986 A. *Ulhøj Plantage*, ca. 10,0 ha, Hovslund, Øster Løgum Sogn, Aabenraa Amt. Plantagen ejes af Ministeriet for Landbrug og Fiskeri. Arealet besaar af Agermark. Arbejdet er paabegyndt.

Arbejdet ledes af Skovrider Fromsejer.

Nr. 2987 A. *Sønderjydsk Hypoteklaanefonds Plantage III*, ca. 10,0 ha, Lovtrup, Uge Sogn, Aabenraa Amt. Plantagen ejes af Sønderjydsk Hypoteklaanefond, Tønder. Arealet består af Hede.

Arbejdet ledes af Skovrider Fromsejer.

Nr. 2988 A. *Trind Plantage*, ca. 8,4 ha, Astrup, Brøns Sogn, Tønder Amt. Plantagen ejes af Møllejer Aage Jacobsen, Brøns Mølle, Brøns. Arealet består af Hede. Arbejdet er paabegyndt.

Arbejdet ledes af Skovrider Fromsejer.

Nr. 2989 A. *Arnborg Hedegaard Plantage*, ca. 38,1 ha, Arnborg Sogn, Hammerum Herred, Ringkøbing Amt. Plantagen ejes af »Arnborg Hedegaard«, Opdyrkningselskab af af 15. Maj 1937, København. Arealet består af Hede.

Arbejdet ledes af Skovrider Mørch Sørensen.

Nr. 2990 A. *Sandmosegaard Plantage*, ca. 13,0 ha, Thorsager By, Thorsager Sogn, Randers Amt. Plantagen ejes af Boelsmand Alfred Rasmussen, Hedeskov pr. Thorsager. Arealet består af Agermark. Arbejdet er paabegyndt.

Arbejdet ledes af Skovrider Thyssen.

Nr. 2991 A. *Prinsens Høj Plantage*, ca. 19,0 ha, Studsbøl, Oksenvad Sogn, Haderslev Amt. Plantagen ejes af Ministeriet for Landbrug og Fiskeri. Arbejdet er paabegyndt.

Arbejdet ledes af Skovrider Chr. Christensen.

Nr. 2992 A. *Løgumgaard Sønderskov Plantage*, ca. 7,1 ha, Løgumgaard, Nr. Løgum Sogn, Tønder Amt. Plantagen ejes af Gaardejer Hans Christian Martensen, Løgumgaard, og Landsretssagfører Axel le Dous, Løgumkloster. Arealet består af Hede. Arbejdet er paabegyndt.

Arbejdet ledes af Skovrider Fromsejer.

Nr. 2993 A. *Vedsøhus Plantage*, ca. 7,9 ha, Nonbogaarde, Dollerup Sogn, Nørlyng Herred, Viborg Amt. Plantagen ejes af Købmand Klitgaard, Viborg. Arealet bestaar dels af Agermark, dels af gammel Skov. Arbejdet er paabegyndt.

Arbejdet ledes af Skovrider Oldenburg.

Nr. 2994 A. *Finderup Plantage*, ca. 151,2 ha, Mønsted Sogn, Fjends-Nørlyng Herred. Plantagen ejes af Viborg Kommune. Arealet bestaar af Hede. Arbejdet er paabegyndt.

Arbejdet ledes af Direktør, Skovrider

C. E. Flensborg.

Nr. 2995 A. *Aa Mølle Plantage*, 12,2 ha, Vorup By, Vindblæs Sogn, Gjerlev Herred, Randers Amt. Plantagen ejes af Proprietær P. Bang, Aa Mølle pr. Hadsund. Arealet bestaar af en yngre tarvelig Plantage og dels af et græsbevokset Areal. Arbejdet er paabegyndt.

Arbejdet ledes af Forstassistent Bech.

Nr. 2996 A. *Lynghedens Plantage*, 7,8 ha, Voel Sogn, Gern Herred, Aarhus Amt. Plantagen ejes af Boelsmand P. Hansen Petersen, Grauballe. Arealet bestaar dels af Hede og dels af Agermark. Arbejdet er paabegyndt.

Arbejdet ledes af Skovrider Piper.

MINDRE MEDDELELSER.

Paa Statens Frugtavl-Forsøgsstation i Hornum ved Løgstør har man i Aar avlet 130 Tons Æbler paa 12 Tønder Land. I Foraaret holdt man Nattefrossten borte ved at tænde store Fyrfade i Plantagen i Blomstringstiden.

*

Ingeniør Kristian Thomsens Rejselegat

uddeler i Februar Maaned Maaned 1940 et Rejsestipendium paa 1000 Kr. til en Studierejse i kulturteknisk Vandbygning.

Stipendiet vil fortrinsvis blive tildelt en Ingeniør, der har Afgangseksamen fra Danmarks tekniske Højskole og enten har haft kulturteknisk Vandbygning som Specialfag til Eksamen eller hovedsagelig arbejder med kulturtekniske Opgaver. Dog kan Stipendiet efter Omstændighederne ogsaa tildeles andre, der virker paa kulturteknisk Vandbygnings Omraade.

Ansøgning bilagt Afskrift af Eksamensbevis m. v. og indeholdende Oplysninger om den paatænkte Rejses Formaal og Udstrækning, stilet til Legatbestyrelsen, indsendes inden 15. Januar 1940 til Hedeselskabets Hovedkontor i Viborg.

*

Foreningen af Hedeselskabets Tjenestemænd

har den 27. November holdt Generalforsamling i Viborg. Til Bestyrelsen nyvalgtes Konstruktør *Holger Nielsen*, Teknisk Afdeling, Viborg, og genvalgtes med Akklamation Formanden, Distriktsbestyrer *Aksel Petersen*, Odense.

*

En Hedebondes Værk.



Viborg og Omegns Plantningsforening havde den 1. Septb. i Aar Udflugt til Herningegnen. Paa Turen besøgte bl. a. Gaardejer *Feldbak*, Feldbak ved Kølkjær, der bl. a. i sin Tid fik tildelt Plantningsforeningernes Sølvbæger. Besøget hos Gaardejer *Feldbak* og hans dygtige Hustru blev en ganske overordentlig stor Oplevelse, fordi man her fik et usædvanligt stærkt Indtryk af, hvad der kan naas ved Flid og Viljekraft. Omkring den nybyggede store og veldrevne Gaard var de ved *Feldbaks* Overtagelse af Ejendommen udbredte store Hedearealer nu helt opdyrkede. Der var anlagt betydelige Haveanlæg med bl. a. en smuk Frugthave omkring Bygningerne, og gode Læhegn gik langs Skellene. Størst Beundring vakte dog Plantagen med det store Parkanlæg, hvorfra ovenstaaende Billede stammer. For godt 30 Aar siden gik der en lille Grøft med ret betydelig Vandføring og Fald gennem Udkanten af det nuværende Anlæg, og *Feldbak* fandt da paa at udgrave nogle store Damme og stemme Vandet op heri. Der er derved frembragt en i denne Egn usædvanlig Seværdighed. De 3 Damme, der tilsammen dækker ca. 1 Hektar, er omgivet af fritstaaende lyse Birke, grønne Græsflader og Spadserestier, bagved hvilke Plantageanlægget giver Læ for alle Vinde. Hele det store Arbejde med Udgravningen er udført lidt efter lidt i Fristunderne og vidner om en usædvanlig Sans for, at det ikke alene rummer Værdier at skabe sig et Hjem med gode Marker og Bygninger, men der ogsaa er noget at vinde ved at skabe Skønhed omkring sig. has.

*

En Mærkedag for Islands Skovsag.

Som allerede tidligere nævnt er der nu kommet Fart i den islandske Skovsag paa mere end een Maade. Betydningsfuldt for Skovsagen og en Mærkedag for Udviklingen vil det være, at Foreningen for den islandske Skovsag i Aar for første Gang har udsendt en Aarsberetning, der fremtræder som en meget flot udstyret lille Bog paa godt 100 Sider under Redaktion af *Hakon Bjarnason*.

Der gives i Bogen en historisk Redegørelse for Skovforholdene i Island, og bl. a. skriver Direktør *C. E. Flensborg* om den jyske Skovrejsning, idet han trækker visse sammenlignende Linier med Forholdene i Island.

*

Plantør *I. M. Jensen*, Bagterp, der i over 40 Aar har udført et dygtigt Arbejde for Plantningssagen paa Hjørringegnen, er tildelt Fortjenstmedaillen i Sølv. *I. M. Jensen* var i Forvejen Dannebrogsmænd.

*

Sverrigs Trækul.

Hovedparten, d. v. s. ca. 80 %, af de Trækul, der produceres i Sverrig, fremstilles i Jordmiler af Raamateriale, der i Sverrig maa betragtes som Skovenes Affaldsprodukt, der ellers ikke vilde blive udnyttet.

Hvor stor Sverrigs Produktion af Trækul er, foreligger der ingen tilgængelig Oversigt over, men den ligger uden Tvivl normalt betydeligt over den ene Million Læster Trækul (1 Læst Trækul er 19,8 hl eller ca. 250 kg), som alene anvendes i de svenske Jernværker. Saafremt Tilførslen af Koks til Jernværkerne svigter, vil det sige, at Koksene maa erstattes med indenlandsk Trækul, hvilket vil betyde, at Trækulproduktionen blot til dette Formaal maa sættes op til ca. 2 Millioner Læster.

Jernværkerne har allerede øget Produktionen af Trækul for den indeværende Sæson, men regner dog alligevel med, at der — om det skulde ske, at Kokstilførslerne helt svigtede — vil komme til at mangle ca. 250,000 Læster Trækul.

Herudover regner man i Sverrig med, at den voldsomme Stigning i Salget af trækulsdrevne Gasgenerator-Biler maaske allerede i 1940 vil kræve en Fordobling af den normale Trækulproduktion.

Selvom man i Sverrig er klar over, at der er Raamaterialer nok til at modsvare dette saa voldsomt øgede Behov, forudser man alligevel alvorlige Vanskeligheder for Produktionen som Følge af, at der ikke findes uddannet Arbejdskraft nok. Foreløbig har den svenske Stat allerede for en Maaned siden bevilget 100,000 Kr. som Bidrag (å højst 700 Kr.) til Oprettelse af nye Trækulsovne.

Under den forrige Krig naaede Sverrig op paa en Aarsproduktion af ialt ca. 2,3 Millioner Læster Trækul.

— — —

De her nævnte Oplysninger tyder ikke paa, at der i den nærmeste Fremtid kan blive Tale om Eksport af Trækul til Bildrift, hverken til Norge eller til Danmark. has.

*

Medlem af Hedeselskabets Repræsentantskab, Godsejer *Alfred Pontopidan*, Constantinsborg pr. Ormslev, fyldte den 2. November 80 Aar.

*

Godkendte Avlsbevoksninger.

Frøudvalget har i Aar suppleret den tidligere udsendte Fortegnelse over godkendte Avlsbevoksninger med en Række nye, deriblandt følgende: Plantagen Liebe (pyrenæisk Bjergfyr), Mønsted Plantage (do.), Viborg Amts Plantage (do.), Ausumgaard Plantage (Ædelgran), Ulfborg Aktieplantage (Skovfyr), Harreskov Plantage (do. og pyrenæisk Bjergfyr), Skarrild Krat (Vintereg), Hesselvig Plantage (alm. Bjergfyr, der betegnes som meget velformet) og Nystrup Klitplantage (Sitkagran).

*

Et Planteskole Jubilæum.



Vig Planteskole, der ejes af *L. P. Frølev Pedersen*, kan i dette Efteraar fejre sit 50 Aars Jubilæum. I den Anledning har Planteskolen udsendt et særlig smukt udstyret Jubilæumskatalog med en Række gode Billeder, hvormellem ovenstaaende, der viser en Mark med østrigske Fyr, der er ved at blive pudret.

*

Den nye Klitinspektør.

Der foreligger nu officiel Meddelelse om, at Overklitfoged, Klitplantør ved Klitinspektoratet, Forskandidat *P. Thaarup* er udnævnt til Klitinspektør fra den 1. Januar 1939.

*

Løgstør Plantningsforening har i Aar 50-Aars Jubilæum.

*

Drænrørsproduktionen.

Af den udsendte Industrieretning for 1938 fremgaar det, at der i 1938 produceredes 60,0 Millioner Drænrør mod 55,3 Millioner i 1937 og 53,9 Millioner i 1936. Afsætningen voksede dog kun fra 52,2 Millioner i 1937 til 53,5 Millioner i 1938. Der var 265 Teglværker i Gang mod 279 i 1937. Salgsværdien af Drænrørene androg i 1938 3,4 Millioner Kroner.

Dansk Plantageforsikringsforening

tegner Forsikring af Genplantningsværdien for Naaletræs-plantager overalt i Danmark. Indskud een Gang for alle 50 Øre pr. ha, dog ikke under 1 Kr. Aarlig Præmie pr ha 15 Øre, dog ikke under 50 Øre. Vedtægter og Indmeldelsesblanketter faas ved Henvendelse til

FORENINGENS KONTOR I VIBORG.

„KUSTOS“ KREATURFORSIKRINGSFORENING
STIFTET AF DANSKE LANDMÆND 1881
FORSIKRER HESTE, KVÆG, FAAR OG SVIN
KONTOR: HAVNEGADE 4, AARHUS TELEFON NR. 1300

A. Philipsen & Co., Viborg.

Maskinanlæg - Automobiler.

Telefon 532—1064.

Elektriske Anlæg - Vandværks-
anlæg. Telefon 174—274.

Traktorpløjning og Knivharvning.

af Hede, Mose og Eng udføres
efter Aftale til enhver Tid bil-
ligt og godt. Reference: Hede-
selskabet og Hedebruget.

Vilhelm Jørgensen,
Randrup pr. Viborg.

Hedepløjning

udføres med 5 stærke Traktorer med dybt-
gaende Specialplove.

Eng- & Mosefræsning

udføres med 8 Tractorfræsere. Maskinerne sen-
des ud overalt i Landet ved Henvendelse til

• Tractor-Entreprisen •

Møhl - Høyrups Allé 5 - Hellerup
Telefon Hellerup 6007

VIBORG ANDELS-SVINESLAGTERI

Vore Udsalg bringes i Erindring

Telefoner 137 og 779

Viborg Byes og Omegns Sparekasse

Telf. 1400 (3 Linier)

Sct. Mathiasgade 68

Kontortid:

Kl. 9—2 og Kl. 5—6

Handelsbanken i Viborg

Filial af Aktieselskabet
Kjøbenhavns Handelsbank



Kontortid:
9—2 og 5—6

Telefon: 1500
(5 Linier)

Dansk Andels-Ægekспорт

Kgl. Hofleverandør

er Producenternes
egen Forretning og
yder derfor disse
det fulde Udbytte.

Hovedkontor:

Akselborg,
København V.

Viborg Papir-Comp.

Papir & Papirvarer en gros.
Bogtrykkeri.
Kontorforsyning

Sct. Mathiasgade 31—33.
Telf. Viborg 802—803.

DRIK JYDSK ØL I JYLLAND

FORLANG
„ODIN“
ØL
FINESTE KVALITETER

AEROLIT
DANSK SIKKERHEDSPRÆNGSTOF.

Lyskopi - Zinktryk

Aarhus Lys- &
Zinktrykanstalt

Frederiksalldé 60, Aarhus



Skovle . Spader . Grebe

og alle lign. Redskaber med hosstaaende indr.
Varemærke „Himmelbjergtaarnet“ stemplet
i Staalet er **Landets bedste og dog letteste
Fabrikat.** — Leveres med fuld Garanti.

Lysbro Fabriker
ved Silkeborg

Villa for Direktør Johan Olsen, Esbjerg,
opført efter Tegning af Arkitekt Harald Peters, Esbjerg.
SKARREHAGE MOLERSTEN anvendt som varmetæt
Bagmur i Ydervæggene.



Herning Hede- & Discotobank.

10—12 $\frac{1}{2}$, 2 $\frac{1}{2}$ —5.
Telefon 5, 273 og 720.

„Cimberia“

Tømmerhandel

Aktieselskab

A A B E N R A A

- Trælast &
Bygningsartikler
- Drænrør
- Morsø Støbegods

Indhent Tilbud

Hvorfor selv løbe Risikoen, naar vi overtager

Brandforsikring

Indbrudsforsikring

Vandskadeforsikring m. m.

◆ Forlang Tilbud paa alle Arter Forsikringer. ◆ Gratis Vejledning. ◆

A/S **NORDISK BRANDFORSIKRING**
GRØNNINGEN 25 — KØBENHAVN

Sydvestjyske Teglværkers Salgskontor

Telefon 58

Ølgod

Telefon 58

Alt i prima røde Drænrør 2"-16"
Mursten, Tagsten og glasserede Varer — Forlang Tilbud

Røde - 1 1/2" - 12" - Drænrør.

Tilkøres overalt paa Sjælland.

Akts. Frederiksholms Tegl- & Kalkværker.

Vesterbrogade 12 — København V. — Central 282.

Vore anerkendte

- RØDE DRÆNRØR -

føres altid paa Lager fra 2" til 8".

Tilbud til Tjeneste.

A/S Gammelgaard Teglværk,
Skive.

Telefon 187.

Ellidshøj Kridt- og Kalkværker

ved Chr. Sørensen.

Telefon 4. Ellidshøj St. Telefon 4.

Fabrikation af prima Jordbrugskalk (90 %), pulveriseret og upulveriseret, samt Foderkridtmel til billigste Dagspriser.

Foreninger indrømmes Rabat.

Hornbæk Cementvare- og Mørtelfabrik

Marius Ødum

Telefon 400 Randers

Kun \triangle mærkede

Varer føres

Største Lager

Bedste Kvalitet

Forlang Tilbud

Røde Drænrør

indtil 14" Diameter.

A/S Hvorslev Teglværk

pr. Ulstrup.

Telefon 67 Ulstrup.

Drænrør.

Røde Drænrør fra 2"—8" altid paa Lager. Forlang Tilbud.

1/S Aalborg Teglværker.

Vesterbro 58. Telf. 24 & 305.

RESENBRO CEMENTSTØBERI

v/ M. J. MATHIASSEN

Telefon 34

Prima Betonrør efter dansk Ingeniørforenings Normer Mrk.

\triangle i alle gangbare Dimensioner fra 4" til 24" saavel med som uden Muffe.

Monierrør, Brønde og Kegler.
— FORLANG TILBUD. —

Nivaagaards Teglværk.

Telf. Nivaa Nr. 9. Nivaa St.

Drænrør i alle Dimensioner fra 2" til 15". — Lerrør med og uden Muffe fra 6" til 15"

— Forlang Tilbud. —

Spedalsø

Cementvarefabrik.

R. Jensen. — Indeh. J. Jensen.
Tlf. 504. Horsens. Tlf. 504.

Imprægnerede Rør efter Ingeniørforeningens Normer. Drænrør i forsk. Dimens. fra 10-50 cm. — Brøndringe. —

FORLANG TILBUD.

J. C. HALVORSEN

Kroghsgades Cementstøberi
AARHUS

Kontor: Dannebrogsgade 20
Telf. 5019—5020

Impræg. Cementrør, anerk. af Autoriteterne som fuldstændig Erstatning for glass. Lerrør. Monierrør. Maskinstampede

Rør. Brøndringe.

Dagens billigste Pris.

— — Forlang Tilbud. — —

Skive Cementstøberi

Knud Østergaard

Telefon 921



Normrør

med Garantimærket \triangle

Imprægnering

— Brøndrør —

RØDE DRÆNRØR

TAGSTEN

MURSTEN

Kählers Teglværk

Korsør

Midtjyske Teglværkers Salgskontor

Drænrør - Mursten - Tagsten - Radialsten

Telefon 1330

Viborg

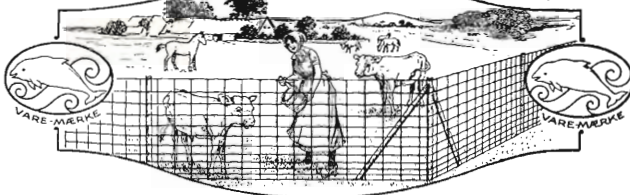
Jernbanegade 12

N.
K.
T.

„DANSK STAALGÆRDE“ FRA 2/3 NORDISKE KABEL- OG TRAADFABRIKER

BEDSTE OG BILLIGSTE
HEGN TIL

KREATURFOLD, HAVE,
MARK, SKOV ETC.



Faas hos enhver I senkræmmer og Købmand.

N.
K.
T.

TOMMERUP



HØRVARER

Indr. Varemærke

Aktieselskabet

HØRFABRIKEN I TOMMERUP

Eneste Fabrik der fremstiller

Duge, Servietter, Haand-
klæder og Lærreder af
dansk Hør.

Kun direkte Salg til Private.

Landbrugslotteriet.

Største Gevinst Værdi 80,000
Kr. Præmie 10,000 Kr. Ialt
i en Serie 38,000 Gevinster
+ en Præmie. — Tils.
Kr. 1 Million 823,460. —
Trækkes samtidig med
Klasselotteriet.

Lodsedler faas hos alle
Kollektørerne samt i
Hoved-Kollektionen, Frede-
riksberggade 2, København K.

Hammerum Herreds Spare- og Laanekasse, Herning

Telf. 10 og 314

Østergade 6
Kontortid
10—12¹/₂, og 2¹/₂—5

A/S L. Hammerich & Co.
Specialforretning i Bygnings-
artikler. Grundlagt 1854.
Telefon Nr. 7050 (3 Linier).
Aarhus.

Dansk Brandforsikringsselskab

af 1904 - gensidigt Selskab.
Bygninger og Løsøre.
Virkefelt hele Landet.

Hovedkontor: Banegaardsplads 4, Aarhus.

„VERMUND“

Mejeriernes og Landbrugets Ulykkesforsikring.
Telf. 14.350. - Gensidigt. - Reventlowsg. 14, Kbhvn. V. - Statsanerkendt.

Ansvarsforsikring



Automobillforsikring

Henvendelse til Kredens Tillidsmand eller til Kontoret.

Det lodigste Læsestof

„Hjemmet“ er et Blad for
hele Familien og indehol-
der Spidsartikel, under-
holdende Noveller, Artike-
ler for Husmoderen, flere
illustrerede Børnesider og
m. a. Kort sagt: Lødig
og fængslende Læsning.

finder De hver Uge
i Danmarks førende Ugeblad

HJEMMET

Sønderjyllands Kreditforening i Haderslev

yder Laan mod 1. Prioritets Ret i Land- og By-Ejendomme i de sønderjydske Landsdele.
Udlaan 31. Marts 1939: 178,415,654 Kr. . . . Reserver: 7,591,239 Kr.
Kasseobligationer af 3., 4., 5. og 6. Serie nyder ubetinget Rentegaranti af den danske Stat.
Amortisationstid i disse Serier højst 45 Aar.

KARENSMØLLES

HØNSE-
KYLlinge-
DUE-
BREVdue-
AGERHØNSE-
SØLVRÆVE-

FODER

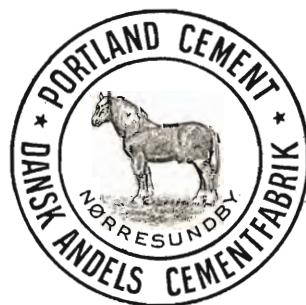
*er det bedste
— men forlang*

Karens- møllens

REMINGTON

Bedste og mest benyttede
Skrivemaskine.
Eneforhandler for Danmark:

L. KRISTENSEN
75, Raadhuspladsen,
København V.



Lad Deres Uld forarbejde

til Herre- og Damestoffer, Portier, Lagentøj, Tæpper, Garn, m. m. — Husk vore prima Herrestoffer af engelsk Kamgarn. — Prøver paa vore Varer findes paa vore Samlingspladser samt hos de fleste Skrædermestre. Uld købes og byttes med Varer

Andels-Klædefabriken,
Grindsted.

Forlang

Gloria-Salt

*— det rene Køkkensalt
i Pakker*

A/s Christiansholms Fabriker

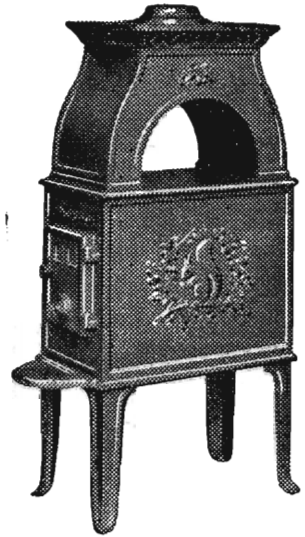
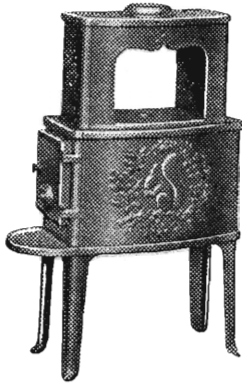
ROTTER
UDRYDDES
RATIONELT
MED
RATIN
RATININ ●

Trifoliums Frø

giver stor Høst.

MORSØ BRÆNDEOVNE

kan leveres i 12 forskellige Størrelser
og Udførelser



Nyhed:

MORSØ BRÆNDEKAMINER

specielt indrettet for
Brændefyring

6 forskellige Størrelser og
Udførelser



MORSØ STØBEGODS

A/S N. A. CHRISTENSEN & CO., NYKØBING MORS

Redaktion: Afdelingsleder N. Basse og Direktør, Skovrider C. E. Flensborg, Viborg.
Carlo Mortensens Bogtrykkeri. Viborg.

