

HEDESLSKABETS TIDSSKRIFT



Nr. 11

15. Oktbr.

59. Aarg.

UDGIVET AF DET DANSKE HEDESLSKAB

1938

DANAPIN BARBERSPRIT

med Tilsætning af Danapinolie — er ikke Luksus men en Nødvendighed i den daglige Hygiejne.

Danapin-Barbersprit

lukker og heler alle Smaarifter og gør Huden glat, sund og naturlig.

Danapin-Barbersprit

giver Dem straks efter Barberingen en Følelse af Friskhed — Renhed og Velvære. De vil som aldrig før føle Dem veloplagt til Dagens Arbejde.



BARBERSPRIT
Kr. 2.25 og 3.50



TALKUM
Kr. 1.50

Faas overalt: Parfumerier, Schous og Tatols Udsalg, Stormagasiner, Sygeplejeforretninger, Købmænd o. s. v.

A/S DANAPIN - København.

Det danske Hedeselskabs Oliedestillation.

LEVERANDØRER TIL DE SAMV. PLANTNINGS-
FORENINGER OG HEDESELSKABET



Johannes Kain & Søn

SKOVFRÖKONTORET

Köbenhavn-Valby

Frøavlscentret Hunsballe

Holstebro

Telefon 533

Frøavl
og Frøhandel

PALUDANS

PLANTESKOLE

— KLARSKOV —

136 Tdr. Land.

Skovplanter,
Hæk- og Hegnsplanter,
Allétræer,
10 Millioner Prikleplanter.

Forlang Prislister.

TELEFON KLARSKOV NR. 9.

P. KRUSES
PLANTESKOLE

- MUNDELSTRUP -

Telefon Tilst Nr. 7

Skovplanter
Haveplanter

Forlang Prislister eller Tilbud

Brostrøms
Planteskole, Viborg
v. C. Nielsen
Haardføre, jydsk
Planter for Have,
Mark og Skov
Telefon 42.



Prima Skovplanter

i vækstsikker og haardfør Kvalitet, egnede til saavel
Skov- som Hede- og Klitplantning faas fra
Danmarks nordligste Planteskole.
Fineste Referencer fra Jyllands største Skovdistrikter.
Store Forraad. — Diverse Kulturer. — Special-Tilbud gives.

N. Andersens Planteskole,

Hjørring. — Telefon 106.



Alt i Forstplanter,

Skovfrø, Grundstammer,
Frugttræer, Roser,
Sirbuske m. m.

Prislister franko paa Forlangende.



VEJLE AMTS PLANTESKOLE
& TH. FROST'S SKOVFRØHANDEL - BØRKOP

Frøcontoret

(for undersøgt Markfrø)

— Grundlagt 1887 —

KOLDING
Telefon 43

A/s Skive Markfrøkontor

Grundlagt 1896

Telf. 94 Skive

Frøavl Frøhandel

Trifoliums Frø
giver stor Høst.

Sydvestjyske Teglværkers Salgskontor

Telefon 58

Ølgod

Telefon 58

Alt i prima røde Drænrør 2"–16"

Mursten, Tagsten og glasserede Varer — Forlang Tilbud

Aktieselskabet

Frederiksholms Tegl- og Kalkværker.

Hovedkontor: Vesterbrogade 12, København V. Tlf. Central 282

Mursten — Tagsten — Drænrør
Kalk m. m.

Vore anerkendte

- RØDE DRÆNRØR -

føres altid paa Lager fra 2" til 8".

Tilbud til Tjeneste.

A/S Gammelgaard Teglværk,
Skive.

Telefon 187.

Ellidshøj Kridt- og Kalkværker

ved Chr. Sørensen.

Telefon 4. **Ellidshøj St.** Telefon 4.

Fabrikation af prima Gødningskalk (95 %), pulveriseret og
upulveriseret, samt Foderkridtmel til billigste Dagspriser.

Foreninger indrømmes Rabat.

Hornbæk Cementvare- og Mørtelfabrik

Marius Ødum
Telefon 400 Randers

Kun \triangle -mærkede
Varer føres

Største Lager

Bedste Kvalitet

Forlang Tilbud

RØDE DRÆNRØR TAGSTEN MURSTEN

Kählers Teglværk
Korsør

Nivaagaards Teglværk.

Telf. Nivaa Nr. 9. Nivaa St.

Drænrør i alle Dimensioner
fra 2" til 15". — **Lerrør** med
og uden Mulle fra 6" til 15"

— Forlang Tilbud. —

Røde Drænrør

indtil 14" Diameter.

A/S Hvorslev Teglværk

pr. Ulstrup.

Telefon 67 Ulstrup.

Drænrør.

Røde Drænrør fra 2"–8" al-
tid paa Lager. Forlang Tilbud.

I/S Aalborg Teglværker.

Vesterbro 58. Telf. 24 & 305.

Spedalsø

Cementvarefabrik.

R. Jensen. — Indeh. J. Jensen.
Tlf. 504. **Horsens.** Tlf. 504.

Imprægnerede Rør
efter Ingeniørfor-
einings Normer.
Drænrør i forsk. Di-
mens. fra 10-50 cm.
— Brøndringe. —

FORLANG TILBUD.

Tistrup Cementstøberi

Alt i Cementvarer

Specialitet:

Maskinstampede og
imprægnerede Rør

H. Skouboe
Tistrup Telefon 53

De Iorene Kalkværker

Tlf. 25 **Thisted** Tlf. 25

Fabrikation af prima pul-
veriseret Gødningskalk (97 %)
samt pulveriseret brændt Kalk
„**Separator Pulverkalk**“
til saavel Gødnings- som Mu-
rerbrug. — Billige Priser og
fordelagtige Betingelser.
Foreninger indrømmes Rabat.

J. C. HALVORSEN Kroghsgades Cementstøberi AARHUS

Kontor: Dannebrogsgade 20
Telf. 5019—5020

Impræg. Cementrør, anerk. af
Autoriteterne som fuldstændig
Erstatning for glass. Lerrør.
Monierrør. Maskinstampede
Rør. Brøndringe.

Dagens billigste Pris.

— — Forlang Tilbud. — —

Midtjyske Teglværkers Salgskontor

Drænrør - Mursten - Tagsten - Radialsten

Telefon 1330

Viborg

Jernbanegade 12

Holbæk.
Tlf. 1213
(4 Lin.)

HOTACO

Holbæk Tagpap- & Cementvarefabriker A/S.

Patenterede Rensningsanlæg for Husspildevand:

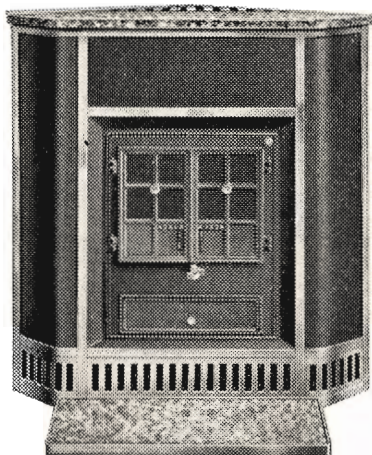
H. T. C. Separatorer.

„TRIX“-Husrensingsanlæg.

Rensningsanlæg for industrielt Spildevand samt Fedtudskillere og Benzinudskillere.

København.
Maria Kirkeplads 2.
Tlf. Centr 6913
(2 Lin.)

Hess' Brændekaminer



Har **Rundtræk**

og derfor

**stor Nyttevirkning
og Varmeevne**

SKÆRM AF POLERET STAALPLADE,
MARMORDÆKPLADE MED FORNIK-
LET RIST SAMT MARMORFORLIGGER

FLERE

STØRRELSER

C. M. Hess' Fabrikker ^{A/S} - Vejle

Forhandlere overalt!

Hotel Herning.

Telf. 21-41.



Byens første Hotel.



„Fraugde“

Hede- og Mosepløve

18"-25" Skærbredde

Plovfabrikken

„Fraugde“

Odense

Andels-Anstalten Tryg

tegner alle Arter af Livsforsikringer.

Hovedkontor: Rosenørnsallé 1 — København.



Hedeselskabets Tidsskrift.

Nr. 11.

— 15 Oktober 1938. —

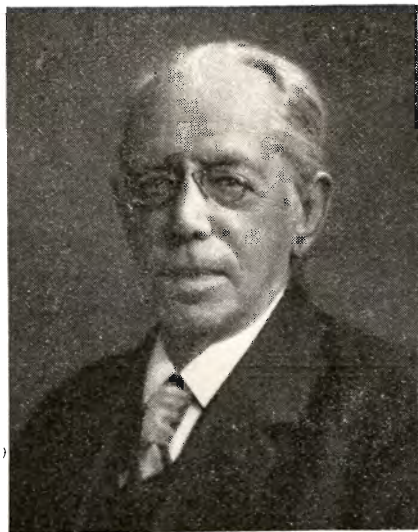
59. Aarg.

Indtrædende Medlemmer indtegnes hos Selskabets Forretningsførere. Medlemsbidraget er enten aarlig mindst 5 Kr. eller en Gang for alle mindst 100 Kr. Større Bidrag modtages gerne. Korrespondancer og Afhandlinger bedes sendt til Hedeselskabets Hovedkontor, Viborg. Tidsskriftet udgaar 1 Gang om Maaneden og sendes uden Vederlag til Selskabets Medlemmer. Annoncer bedes sendt til Hedeselskabets Hovedkontor, Viborg. Annoncepris 25 Øre pr. mm. Oplag 10,000 Eksempl.

Indhold: I. O. V. Irminger. — Hedeselskabets Tjenestemænd. — Fra Hedeselskabets Grundforbedringsvirksomhed. — Landvindingsarbejder i Vadehavet. — Flyvebilleder. — Dansk Plantageforsikringsforening. — Statsminister Stauning paa Hedetur. — Mindre Meddelelser. — Det Jenssen Buchske Legat.

I. O. V. Irminger, R., DM.

Dr. techn., fhv. Overingeniør.



Forud for Hedeselskabets Aarsmøde i Sommer i København havde Dr. techn., Overingeniør I. O. V. Irminger meddelt, at han paa Grund af Alder maatte nedlægge sit Hverv som Medlem af Hedeselskabets Repræsentantskab. Trods de næsten 90 Aar deltog Irminger i det meste af Dagens Møder, og de tilstedeværende vil huske den spontane Hyldest, der slog sammen om den gamle Praktiker og Videnskabsmand, da han hen mod Middagens Slutning rejste sig og i al Stilhed vilde tage hjem. Det var en Hyldest, der i sin umiddelbare Hjertelighed mere

end noget andet sagde Irminger Tak for, hvad han havde været for Hedeselskabet i mere end en Menneskealder.

I. O. V. Irminger, der under stor Opmærksomhed den 17. August fyldte 90 Aar, var alle Dage en arbejdsivrig, næsten utrættelig Mand, for hvem Arbejdet med Opgavernes Løsning var en næsten, spændende Glæde. Hans Livsgerning blev Arbejdet ved de københavnske Gasværker, først som Driftsleder af Østre Gasværk, senere som Overingeniør for Kommunens Værker, men ved Siden heraf fik han Tid til adskilligt andet.

Allerede i 1895 kom Hedeselskabet i Forbindelse med Overingeniør Irminger i Anledning af Bygning af nogle nye Tjæreovne efter russisk Model. Dette førte til et vidtgaaende Samarbejde, hvor I. altid var til rede med Raad og Vejledning. I nogle Aar tog Arbejdet Sigte paa Tørdestillation af Bjergfy, saaledes at alle Destillationsprodukterne kunde udvindes. I Slutningen af 90-erne gav I. Anvisning paa Udnyttelse af Myremalm til Rensning af Gas i Gasværkerne og gav derigennem Mulighed for Etablering af Myremalmsindustrien, der jo navnlig paa Karupfladen har givet en fattig Hedeegn gode Indtægter.

I 1926 blev Irminger Formand for et Udvalg, nedsat af Hedeselskabet til Undersøgelse af Bjergfyrens Udnyttelse. Dette Udvalg afsluttede sit Arbejde allerede i 1927 og afgav en vægtig Beretning. En af de interessanteste Planer, der her blev fremsat, var Anvendelse af trækulsdrevne Generatorer til Drift af Biler. Dette sidste førte til en Række Forsøg herhjemme, som dog ikke udnyttedes i Praksis.

Paa Danmarks tekniske Højskole findes en Samling Modeller til Studier af Vindens Tryk paa Flader. Disse Modeller er konstruerede af I. for næsten 50 Aar siden og er grundlæggende for alle nyere aerodynamiske Undersøgelser og har bl. a. været af den største Betydning for Konstruktion af Vinger til Flyvemaskiner. Denne Interesse for de aerodynamiske Kræfter bevarede I. alle Dage, og saa sent som for 2 Aar siden udsendte han i Samarbejde med Professor *Nøkkentved* den her i Tidsskriftet udførligt omtalte »Windpressure on buildings«. Allerede før Udsendelsen af dette Værk havde I. gjort Hedeselskabet opmærksom paa, at de i denne Bog offentliggjorte Undersøgelser kunde faa den største Betydning for hele Studiet af Læhegnenes Virkninger, og Bogens Fremkomst gav da Stødet til de indgaaende Undersøgelser, bl. a. vedrørende Typebestemmelser af Læhegn, hvorom Hedeselskabet i Foraaret udsendte en foreløbig Beretning, og som Hedeselskabet stadig arbejder videre med.

I. O. V. Irminger blev i 1908 Repræsentant i Hedeselskabet og var det saaledes omtrent til sin Død. De, der Aar efter Aar har mødt ham ved Aarsmøderne, vil bevare Mindet om en levende interesseret Ven og Medarbejder, saa snart det drejede sig om Hedeselskabet og dets

Formaal, og selv de, der kun lærte ham overfladisk at kende, forstod, at der i den gamle Overingeniør og Dr. techn. honoris causae brændte en Vilje til at udrette noget. Det er da ogsaa kun faa beskaaret at være med i et videnskabeligt Arbejde af vidtrækkende Betydning, naar man nærmer sig de 90.

Dr. techn. Irminger overlever af sin Hustru, med hvem han for 7 Aar siden fejrede Guldbryllup.

has.

HEDESELSKABETS TJENESTEMÆND.

Den 1. December d. A. forflyttes Skovrider *B. Steenstrup*, Hedeselskabets Hovedkontor, Viborg, til Tolne Skov som Leder af Hedeselskabets 1. Plantagedistrikt, der omfatter Hjørring og en Del af Aalborg Amter, idet han afløser Skovrider *A. Horneman*, Frederikshavn, der fratræder paa Grund af Alder.

Efter Overenskomst mellem Bestyrelsen for A/S Tolne Skov og Hedeselskabet overtager Skovrider Steenstrup samtidig Ledelsen af og Tilsynet med Tolne Skov Plantage, hvor Aktieselskabet har ladet opføre en ny Bolig til Skovrideren.

Fra Hedeselskabets Grundforbedringsvirksomhed.

Fra Distriktskontorerne under Hedeselskabets Mose- og Engafdeling foreligger der en Opgørelse over Arbejdet i September Maaned 1938.

Det fremgaar deraf, at der i Maanedens Løb er fuldført 147 Arbejder omfattende 697 ha til en samlet Overslagssum af 278615 Kr. Heraf var 141 Drænings- og Kultiveringsarbejder omfattende 633 ha (Overslagssum 268115 Kr.) og 6 Vandløbsreguleringer med et interesseret Areal paa 64 ha (Overslagssum 10500 Kr.).

Derudover er der i samme Maaned ved samtlige Distrikter færdigprojekteret og tilstillet Rekvirenterne 330 Arbejdsplaner omfattende 2026 ha til en Overslagssum af 886648 Kr. Heraf var 314 Drænings- og Kultiveringsplaner omfattende 1695 ha (Overslagssum 800598 Kr.) og 16 Vandløbsreguleringer med et interesseret Areal paa 331 ha (Overslagssum 86050 Kr.).

N. B.

Landvindingsarbejder i Vadehavet.

Betænkning afgivet den 26. Marts 1938 af det af Ministeriet for offentlige Arbejder under 7. Maj 1936 nedsatte Udvalg.

Her skal gives et Referat af fornævnte Betænkning, der maa forventes at have en vis Interesse for Læserne af Hedeselskabets Tidsskrift, fordi den omhandler Landvindingsarbejder projekteret af Hedeselskabet, og eftersom to af Hedeselskabets Ingeniører har siddet i det Udvalg, det saakaldte Vadehavsudvalg af 7. Maj 1936, der har afgivet Betænkningen.

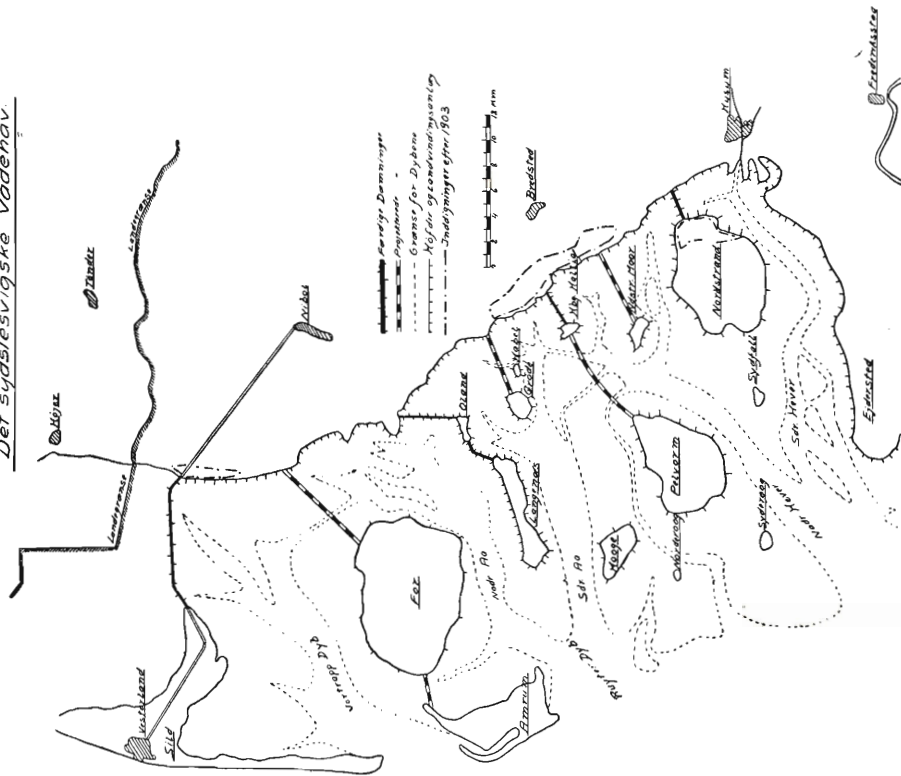
Vadehavsudvalget blev nedsat af Ministeriet for offentlige Arbejder som Følge af et i December 1935 indgivet Andragende fra et lokalt Udvalg, udpeget af en Del interesserede paa et Møde i Skærbæk. Andragendet var bilagt en af Hedeselskabets kulturtekniske Afdelings Kontor i Tønder udarbejdet Plan til en foreslaaet Færdselsdæmning og Landvinding, udarbejdet paa Foranledning af det lokale Udvalg og delvis paa Grundlag af et af Afdelingen i 1933 udarbejdet, men som Følge af manglende økonomisk Basis henlagt Projekt. — Om Vadehavsudvalgets Nedsættelse, Sammensætning og Opgaver vil følgende Uddrag af den i Betænkningen citerede Skrivelse af 7. Maj 1936 fra Ministeriet for offentlige Arbejder til Vandbygningsdirektøren iøvrigt give Oplysning:

»Fra et Udvalg for Iværksættelse af Landvindingsarbejder i Vadehavet ved Sønderjyllands Vestkyst, som blev nedsat paa et af en Række interesserede den 5. Oktober f. A. i Skærbæk afholdt Møde, er der fremkommet hosfølgende Andragende om, at et af Udvalget udarbejdet skitseret Forslag, der ligeledes vedlægges, og som gaar ud paa ved Opførelse af en Dæmning mellem Fastlandet og Rømø samt Anlæg af Slikgaarde at fremme Landvindingen saavel langs Dæmningen som paa Kysterne Nord og Syd for denne, maa blive taget op til nærmere Overvejelse og eventuel Gennemførelse.

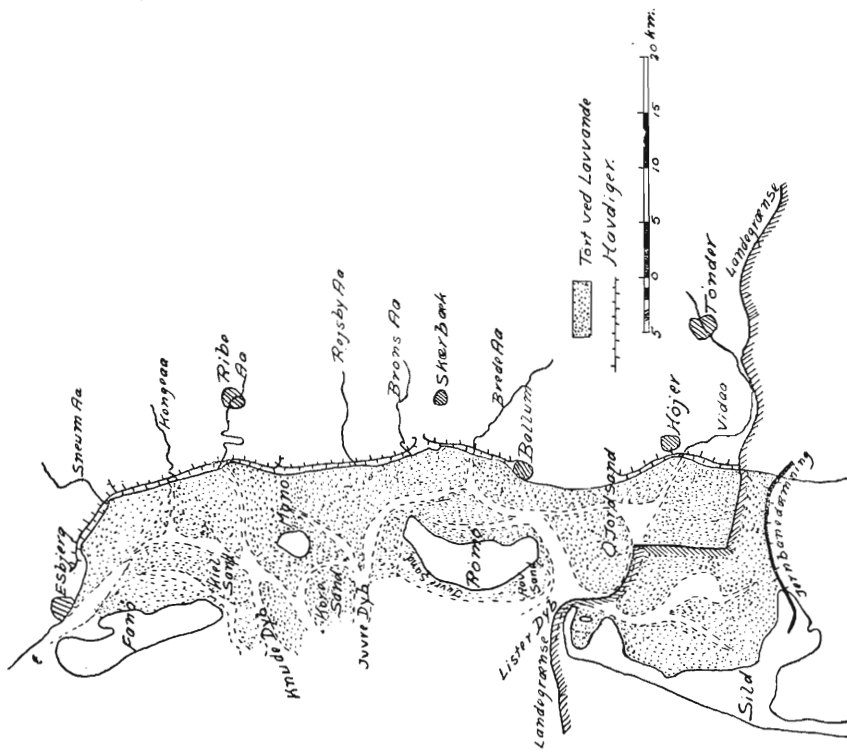
Ministeriet finder, at Sagen bør gøres til Genstand for en teknisk, økonomisk og juridisk Undersøgelse, derunder ogsaa af, hvorvidt Planens Gennemførelse maatte kunne virke til Afhjælpning af den herskende Arbejdsløshed, og har derfor besluttet at nedsætte et Udvalg til at underkaste Planerne en nærmere Overvejelse samt derefter fremkomme med en Redegørelse og Indstilling.

Til som Formand at lede dette Udvalg beskikker man herved Hr. Vandbygningsdirektøren, idet tilføjes, at man samtidig har beskikket Distriktsingeniør Buhl til Medlem af Udvalget, der iøvrigt agtes sam-

Det sydslesvigske Vadehav.



Det danske Vadehav.



mensat af Repræsentanter fra Landbrugsministeriet, Socialministeriets Arbejdsudvalg, Tønder Amtsraad, Det danske Hedeselskab og det fornævnte private Udvalg.

Idet man forudsætter, at Udvalget om fornødent foretager en Undersøgelse af tilsvarende Arbejder Syd for Grænsen og de eventuelt eksisterende Landvindingsanlæg paa den danske Kyst samt foranstalter de fornødne Pejlinger og Opmaalinger, skal man særlig fremhæve, at Redegørelsen bør behandle Spørgsmaalet om, hvorvidt Dæmningens Anlæg vil fremskynde Tilslikningen, og om Dæmningen paa den foreslaaede Plads faar den bedst mulige Indvirkning paa Strømningsforholdene, samt om, i hvilket Tempo Landet kan antages at ville vokse. Endvidere bør Udvalget undersøge Spørgsmaalet, om Dæmningen alene skal være en Landvindingsdæmning eller tillige en Vejdæmning.

Man forventer derhos fra Udvalget at modtage et Overslag over Udgifterne ved Planens Gennemførelse, derunder ogsaa ved Slikgaardenes Etablering, samt en Udtalelse om, hvorvidt der kan ventes lokale Tilskud til Anlægget, og en Erklæring om Udsigterne for Planens Rentabilitet, samt om, hvilke Konsekvenser en saadan kunstig Landvinding maatte medføre i Retning af Krav om nye Diger, Pumpeanlæg o. s. v.

I Redegørelsen forudsættes som antydnet ogsaa behandlet, hvilke Muligheder Planens Realisation indebærer for Beskæftigelsen af arbejdsledige, og hvilke Foranstaltninger disses Anbringelse ved Arbejdet maatte nødvendiggøre i Retning af Kasertering, Transporter fra og til Hjemstedet m. m.

Endelig gaar man ud fra, at ogsaa Spørgsmaalet om, hvem Tilslikningsretten ved de eventuelle nye Anlæg maatte tilkomme, indgaar i Udvalgets Overvejelser.«

Foruden de i denne Skrivelse nævnte: Vandbygningsdirektør E. Hertz og Distriktsingeniør H. V. Buhl, har Udvalget bestaaet af: Ingeniør Th. Claudi Westh og Ingeniør Ulrik Pedersen, udpeget af Landbrugsministeriet, Fuldmægtig i Socialministeriet (nu Ekspeditionssekretær i Indenrigsministeriet) Axel Guldager Petersen, udpeget af Socialministeriet, Amtsraadsmedlemmerne Alfred Kristensen og Søren Degn, udpeget af Tønder Amtsraad, Afdelingsleder, Ingeniør J. Parbo, udpeget af Det danske Hedeselskab, samt Amtsfuldmægtig Florander og Ingeniør T. Q. Jacobsen, Hedeselskabet, Tønder, udpeget af det lokale Udvalg. Som Sekretær fungerede Ingeniør under Vandbygningsvæsenet Arne Lehnfelt.

Der har været nedsat følgende Underudvalg:

Det tekniske Udvalg bestaaende af Buhl, Jacobsen og Ulrik Pedersen,
Det økonomiske Udvalg bestaaende af Degn og Florander i Forbindelse med det tekniske Udvalg.

Det juridiske Udvalg bestaaende af Florander og Claudi Westh.

Det sociale Udvalg bestaaende af Kristensen og Guldager Petersen i Forbindelse med det tekniske Udvalg.

Redaktionsudvalget bestaaende af Formanden, Florander, Ulrik Pedersen, Guldager Petersen og Claudi Westh.

Udvalget har afholdt ialt 54 Plenar- og Underudvalgsmøder.

Betænkningen fremtræder hæftet i Oktav med 129 Sider, hvoraf dog de bageste 100 Sider udgøres af Bilagene, heraf et Oversigtskort over den danske Del af Vadehavet. Til Betænkningen hører endvidere en Mappe, ligeledes i Oktav, med 9 Planer.

I Betænkningen, der er let læselig — sikkert ogsaa for usagkyndige —, gives til Indledning en Beskrivelse af Vadehavets Naturforhold og af de anvendelige Metoder til Fremme af Landvinding ved Tilslikning samt af den Nytte, man i de forskellige Stadier kan drage af tilslikkede Arealer. Og efter at have gjort Rede for de Erfaringer, der haves fra tidligere iværtsatte Lanvindingsanlæg, navnlig fra de i de senere Aar Syd for den dansk-tyske Grænse udførte Tilslikningsarbejder, og efter en kort Beskrivelse af det lokale Udvalgs Forslag, gives der en indgaaende Redegørelse for de Projekter, som selve Vadehavsudvalget paa Grundlag af detaillerede Undersøgelser har ladet udarbejde, hvilken Redegørelse omfatter saavel Sagens tekniske, økonomiske og juridiske som beskæftigelsesmæssige Side, saaledes som Opgaven var stillet af Ministeriet. Og Betænkningen slutter med en motiveret Indstilling. — I det følgende skal Hovedindholdet af Betænkningens forskellige Afsnit gengives.

Vadehavets Naturforhold.

Vadehavet strækker sig fra Ho Bugt i Nord til Helder paa den hollandske Kyst i Syd — en Afstand af ca. 450 km — og ligger indenfor Halvøen Skallingen og den Ørække, der er beliggende langs hele den nævnte Kyststrækning. Bredden af dette Omraade varierer mellem knap 10 km og ca. 40 km.

Vadehavet er karakteriseret ved, at store Strækninger af Bunden — »Vaderne« — har en saadan Højdebeliggenhed, at de ligger tørre ved daglig Lavvande (under Ebbe), men er overskyllet ved daglig Højvande (under Flod).

I den danske Del af Vadehavet, hvilken Del udgør ca. 600 km², bestaar Bunden paa henvend de ⁹/₁₀ af Arealet af Sand — »Sandvader« —, paa den resterende Tiendedel af Sand overlejret af et Klægslag varierende i Tykkelse fra 20 cm til over 2 m. Disse saakaldte »Slikvader« findes hovedsagelig i Omraadet mellem Rømø og Fastlandet, nemlig 6—8 km² i »Pajdybet« og omkring det gamle Udløb af Bredeaa, 6—7

km² N. V for Ballum, ca. 15 km² paa Banken »Vesen« samt endelig som smalle Arealer langs Fastlandskysten og Rømøs Østkyst.

Af Planter findes væsentlig kun Bændeltang og Brunalger — idet der foreløbig ses bort fra denne Vegetation, der indfinder sig, naar Vanddybden bliver saa ringe, at Bunden ligger tør i et længere Tidsrum under hvert Flodskifte. Dyreverdenen er derimod overmaade rigt repræsenteret ved Sandorm, Slikkrebs, Muslinger og Snegle, der findes i et uhyre Antal.

Ved Ebbetid er Vadehavet gennemskaaret af et Utal af smalle Render — Loer eller Priler —, som samler sig i dybere Løb, der fører ud til det aabne Hav. De enkelte Systemer af Render minder i Opbygningen om Træet med Stamme og Grene (se Figur 1). Naar Flodbølgen fra Nordsøen naar ind til Kysten, presses Vandmasserne ind gennem de dybe Løb og fordeler sig gennem det fra disse udgaaende Net af mindre Render over Vadderne. Da det drejer sig om umaadelige Vandmasser — flere Hundrede Mill. m³ —, der i Løbet af mindre end 6 Timer skal fordeles gennem disse smalle Løb, bliver Strømmen meget haard, og Vandet kan derfor rive med og holde opslemmet alt løst og lettere bevægeligt Materiale, hvilket direkte kan ses deraf, at Vandet er uklart og af en skidden graagul Farve. Det Materiale, der holdes opslemmet, »Slikken«, bestaar af en Blanding af Plankton, fine Ler-, Sand- og Glimmerpartikler, sønderdelte Rester af Dyr og Planter og lign. Ogsaa Blandingen af det ferske Vand fra Vandløb med Havets salte Vand spiller en Rolle for Slikdannelsen, idet en Del Organismer dræbes ved denne Blanding, og f Eks. de fine Lerpartikler, der holdes opslemmet i det ferske Vand, samler sig til større Fnug, naar det ferske Vand mødes med Saltvandet; men iøvrigt er Kendskabet til Slikdannelsen endnu ret mangelfuld. Over de udstrakte fritliggende Vadder er Vandet praktisk taget i uafbrudt Bevægelse, idet Strømmen kun ophører i et Tidsrum af en Snes Minutter, umiddelbart før og efter at Floden har kulmineret, og langt den største Del af Slikken forbliver derfor opslemmet i Vandet uden Mulighed for at kunne afsættes. Naar Vandet atter falder, indtræder der paany stærke Strømme, og det meste af det Materiale, der har naaet at synke til Bunds, rives op og føres atter bort.

Kun i Bugter og Indskæringer, hvor Tidevandsbevægelsen hovedsagelig former sig som en jævn Stigen og Falden af Vandet, vil en Del af dettes Slikindhold kunne afsættes og tilbageholdes af Tangplanter og Alger. Jævnside hermed kommer Dyrelivets Betydning, idet Snegle, Slikkrebs m. m. lader en stor Del af de bundfældede Stoffe passere igennem sig, hvorved Slikken bliver slimet og vanskeligere at rive op.

Under disse Forhold vil Bunden langsomt hæves, og naar den er hævet saa vidt, at den ligger tør 3—4 Timer under hvert Flodskifte,

er der Vækstbetingelser for Saltbundsplanten Kveller, der, dels ved at dæmpe Vandets Bevægelse, dels ved direkte at give Anledning til Af-sætning af Slik paa dens talrige kødfulde Stængler, bidrager til en hurtig Forhøjelse af Vadehavets Bund. Naar Bunden er hævet saa højt, at den ved normal Flod kun dækkes af ca. 30 cm Vand, indfin-der Andelsgræsset sig; det vokser i Tuer og breder sig ved Udløbere, saaledes at det ret hurtigt dækker store Flader og fortrænger Kvelle-ren. Efterhaanden kommer hertil en Række Planter som: Firling,



Fig. 1: Vadehavet ved Ebbe. Pril med Förgreninger*).

Gaasefod, lodden Salturt, tornet Sodaurt og senere Strandasters, Hindebæger, Strandvejbred, Strandrehage, Sandkryb, Melde m. fl., der, naar Landet yderligere er hævet, afløses af Harrilgræs, Engelskgræs, rød Svingel, Strandbynke m. fl. Paa denne Maade kan det oprindelig af Vand dækkede Areal komme op i en Højde af noget over daglig Højvande, som i Vadehavet mellem Rømø og Fastlandet er ca. +0,85 m. De naturlige Forhold er dog sjældent saa gunstige, at der paa denne Maade opnaas Dannelse af nyt Land i større Omfang, men man vil ved kunstige Foranstaltninger kunne fremme Landdannelsen.

Vadehavets Tilblivelseshistorie er af stor Interesse, saavel geologisk som historisk. Egnen mellem Ribe og Tønder laa efter den Landhævning, der fandt Sted ved Istidens Afslutning med Indlandsisens Bortsmeltning, formentlig omkring en Snes Meter højere end nu. Kystlinien maa da have ligget langt vestligere end den nuværende Øræk-

*) Fig. 1 og 2 er gengivet efter Beretningen.

kes Vestside, og Terrænet bestod hovedsagelig af svagt vestskraanende Hedesletter, lyng-, skov- og moseklædte. Denne Landhævning blev imidlertid efterfulgt af en Landsænkning, hvorved den vestlige Del af Sønderjylland sænkedes under Havet, men saa langsomt, at de udmærkede Betingelser, som Vegetationen afgav, medførte en Marskdannelse. Denne Marskdannelse paabegyndtes omkring 2000 Aar før vor Tidsregnings Begyndelse og blev paa Grund af en ny Landhævning afbrudt omkring vor Tidsregnings Begyndelse, hvorefter Landet blev saa tørt, at der opstod Tørvemoser paa dets Overflade, og at Mennesker flyttede derud og anlagde Bopladser paa den flade Marsk. I det tredie Aarhundrede begyndte imidlertid en ny Sænkning af Landet, hvorfor man for at undgaa de truende Stormfloder sikrede Bebyggelsen ved at anlægge Bopladserne paa kunstigt udførte Jordforhøjninger, de saakaldte Værfter. Først omkring Aar 1000 begyndte man at inddige de paany dannede Marskarealer, Landet opdyrkedes, der blev holdt Kvæg og avlet Korn; men herved opstod der alvorlig Fare under Stormfloder, fordi alt ahang af Digets Modstandkraft. Den endnu ikke fuldt udviklede Digebygningskunst i Forbindelse med Terrænets Sammensynkninger paa Grund af de fornævnte Tørvelag og af Udgrøftningen i Forening med periodevise Landsænkninger medførte, at Stormfloder, der brød over Digerne, kunde foraarsage uhyre Landtab og Tab af Menneskeliv som f. Eks. under Stormfloden den 11. Oktober 1634, hvorunder Øen Nordstrand blev ødelagt og henved 10000 Mennesker i de slesvigske Marsklunde mistede Livet. Efter at udstrakte Marskarealer var blevet Havets Bytte, lykkedes det efterhaanden med den stigende Digebygningskunst at begrænse Ødelæggelsen til Digerne ved den nuværende Kystlinie. Vandarealet mellem Kystlinien og de udforliggende Øer har altsaa tidligere været frugtbare Marskarealer med Agre, Byer og Kirker og med en tusindtallig Befolkning, dette Vandareal er det saakaldte Vadehav.

Metoder til kunstig Fremme af Tilslukningen.

Da Havvandets Slikindhold, som ovenfor nærmere beskrevet, bestaar af saa smaa Partikler, at de holdes opslemmet i Vandet, maa enhver Foranstaltning, der tilsigter at tilbageholde Slikken, gaa ud paa først og fremmest at skaffe saa megen Ro, at Slikken bundfældes, og dernæst at forhindre, at den bundfældede Slik atter rives bort af det faldende Vand.

Man kan formindske eller helt afskære Strømmen ved Bygning af saakaldte »Laaninger«, d. v. s. vinkelret paa Strømmen udbyggede Værker, hvis Konstruktion kan varieres fra ganske let byggede Faskingærder (Slikfang) til svære Faskinkonstruktioner, Pælevægge, Faskindæmninger med Stenbelægning og Jorddæmninger beskyttet ved

Isolèr dansk!

T. P. Træbeton-Pladen byder Dem bl. a. følgende byggetekniske Fordele: Stor Isolationsevne, stor Styrke og stor Modstandsdygtighed mod Ild. Den er billig, ogsaa fordi den er hurtig og let at arbejde med.

Og saa er den 100 % dansk, fordi den kun be-
staar af Træ fra Hedeselskabets Plantager og
dansk Portlandcement.

Hovedforhandling: **Firma V. Meyer**, Niels Juelsgade 9,
København. Tlf. C. 6096 og 9629.
Firma P. Monberg, Skt. Annæplads 28,
København. Tlf. C. 8727 og 2787.
Firma A/S L. Hammerich & Co.,
Grønnegade 57—59, Aarhus. Tlf. 7050.

Teknisk Fælleskontor: **Dansk Træbeton-Central**, Bruunshaab
pr. Viborg. Telefon Viborg 941.

REMINGTON

Bedste og mest benyttede
Skrivemaskine.
Eneforhandler for Danmark:

L. KRISTENSEN
75, Raadhuspladsen,
København V.

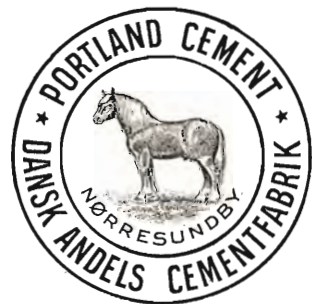
KARENSMØLLES

HØNSE-
KYLINGE-
DUE-
BREVUE-
AGERHØNSE-
SØLVÆVE-

FODER

*er det bedste
— men forlang*

Karens- møllens



Mejeriernes og Landbrugets Ulykkesforsikring.
Telf. 14.350. - Gensidigt. - Revsnøwsg. 14, Kbhvn. V. - Statsanerkendt.

Ansvarsforsikring



Automobillforsikring

Henvendelse til Kredens Tillidsmand eller til Kontoret.

Tegn Annonce i

Jydsk Telefonbog

Jydsk Telefon-Aktieselskab
Aarhus

A/S
Orient



Navnet forpligter
- vi borger

**Herning Hede-
& Discontobank.**

10—12¹/₂. 2¹/₂—5.
Telefon 5, 273 og 720.

Landbrugslotteriet.

Største Gevinst Værdi 80,000
Kr. Præmie 10,000 Kr. Ialt
i en Serie 38,000 Gevinster
+ en Præmie. — Tils.
Kr. 1 Million 823,460. —
Trækkes samtidig med
Klasselotteriet.

Lodsedler faas hos alle
Kollektørerne samt i
Hoved-Kollektionen, Frederiksberggade 2, København K.

Aktieselskabet
AARHUUS PRIVATBANK

— stiftet 1871 —

Aarhus:
Hovedkontor.

København:
Nygade 1.

Aktiekapitalen & Reserver ca. 17 Mill. Kr.
hæfter til Sikkerhed for alle Indskud.

A/S Hørfabriken i Tommerup.

Brug dansk Hør i danske Hjem.

Duge — Haandklæder — Lærreder.

Kun direkte Salg til private.

„KUSTOS“ KREATURFORSIKRINGSFORENING
STIFTET AF DANSKE LANDMÆND 1881
FORSIKRER HESTE, KVÆG, FAAR OG SVIN
KONTOR: HAVNEGADE 4, AARHUS TELEFON NR. 1300

Kampmann & Herskind A/S
Kul og Cokes Import
Vestergade 2 København Telefon 2628

A/S L. Hammerich & Co.
Specialforretning i Bygnings-
artikler. Grundlagt 1854.
Telefon Nr. 7050 (3 Linier).
Aarhus.

Husk at forlange

E & C

statskontroll.
Høns- og
Kyllingefoder

tilsat ren uforfalsket,
Torskelevertran

E & C's
Høns- og Svinefoderfabrik

Aktieselskab

Esbjerg



Dansk
Eternit

Fabrik A/S
AALBORG
Tlf. 48 00

Cement-Asbest
Skifer-, Bølge- & Beklædningsplader.

Forespørg hos Deres
Bygningsmaterialforhandler.

„Cimberia“

Tømmerhandel

Aktieselskab

AABENRAA

●
Trælast &

Bygningsartikler

Drænrør

Morsø Støbegods

●

Indhent Tilbud

Spare- og Laanekassen for
Nyköbing Mors og Omegn.

Kontortid 10—12 og 2—4¹/₂.
Telefon 20.

Straabestikning, Græstørvsbeklædning eller Stenbeklædning. De simpleste Konstruktioner er billige at fremstille, men paa den anden Side mere udsat for Ødelæggelse og kræver derfor større Vedligeholdelsesudgifter. Om alle de nævnte Værker gælder, at de maa have deres Overkant beliggende ca. $\frac{1}{4}$ m over daglig Højvandsstand, navnlig for at hindre Bølger i at forplante sig over dem; man faar derved roligt Vand paa Værkernes Læside, indtil der i nogen Afstand derfra har dannet sig nye Bølger. Værkerne bygges med en Afstand af flere Hundrede Meter, og der skabes i Virkeligheden lignende Forhold som i naturlige Bugter. Hvor der udfor en Kyst findes Øer, kan man ofte med Fordel videreføre denne Fremgangsmaade ved at forbinde Øerne med Land ved Hjælp af Dæmninger af lignende Konstruktion som de sværeste Laaninger. Da der saavel langs Laaninger som Dæmninger kan optræde Strømme, vil det som Regel være nødvendigt udfra disse Værker at bygge mindre Laaninger, hvorved opnaas en gavnlige Forhøjelse af Bunden paa begge Sider af Værket. At man for Samfærdselens Skyld i visse Tilfælde bygger Dæmninger saa høje og svære, at de kan afgive Plads for en Vejbane, bevirker selvsagt ingen Forandring i deres Virkning paa Tilsligningsforholdene.

Ved Bygning af Værker af lignende Art parallelt med Kysten og i Tilslutning til Laaninger kan tilvejebringes endnu roligere Forhold og dermed gunstigere Betingelser for Slikafsætning. Man anvender som Regel de lettere Faskinværkskonstruktioner til Fremstilling af saadanne saakaldte »Slikgaarde«.

Som en betydningsfuld Foranstaltning til Fremme af Tilsligningen skal endelig nævnes hensigtsmæssig Tilledning og Afledning af det Vand, der under Flod og Ebbe pulserer over det Areal, der søges forhøjet ved Slikafsætning; dette sker ved en Udgrøftning f. Eks. ved Systemer af tæt liggende Grøfter vinkelret paa Kystlinien og af ca. 100 m Længde, der ved deres Yderender forbindes med Tværgrofter, der atter gennem een eller flere Hovedgrøfter staar i Forbindelse med den nærmeste Pril eller det nærmeste Dyb. Denne Metode benævnes »Grøbling« og har været kendt fra gammel Tid. Man faar ad denne Vej større Slikafsætning, dels fordi Vandlaget i Grøfterne er større end over det ugrøftede Areal, dels fordi man ved at tvinge Vandet til at følge Grøfterne forsinker dets Afløb og derved skaber Mulighed for mere Aflejring. Det i Grøfterne aflejrede Slik optages som Regel 1 Gang aarlig og oplægges paa de smalle Jordstrimler mellem Grøfterne, hvorved Terrænet direkte forhøjes, og den fine Slik faar Lejlighed til under Luftens Indvirkning at tørre mere ind og derigennem blive mere modstandsdygtig mod Opslemning under Vandets Afstrømning. Jo højere Terrænet hæves, jo mindre bliver Vandlaget og dermed Risikoen for Opslemning og Bortskylning af den aflejrede Slik.

Ved saadan Udvikling af tilslikkede Arealer spiller endvidere, som nævnt, forskellige Planter en stor Rolle. Foruden de tidligere omtalte Planter maa det indførte, endnu ret uprøvede Spartinagræs forventes at ville faa Betydning ved planmæssigt udførte Tilslikningsarbejder.

Nyttiggørelse af tilslikkede Arealer.

De ved Kunst tilslikkede Arealer vil som Regel danne Forland for allerede inddigede Omraader og faar stor Betydning dels for bestaaende Havdigers Vedligeholdelse og Bevarelse, dels som værdifuld Græsgang. For at undgaa Beskadigelse af Græsdækket lader man som Regel kun Faar græsse paa de laveste Dele af Forlandet, der endnu ikke har opnaaet stor Fasthed. Der er dog en vis Risiko ved Benyttelse af Forlandets Arealer til Græsning, idet Arealerne selv under smaa Stormfloder sættes under Vand, ligesom Dyrenes Forsyning med Drikkevand volder Vanskelighed. Man kan tildels sikre sig imod disse Ulemper ved at omgive det indvundne Land med lavere Diger, saakaldte »Sommerdiger«, der er beregnet paa at holde mindre Stormfloder ude, men ikke beskytter Landet imod Oversvømmelser om Vinteren. Naar det indvundne Land agtes pløjet og anvendt til Kulturer, der ikke taaler Saltvandsoversvømmelser, selv af kortere Varighed, maa det omgives med Havdiger, der er saa høje og saa svært byggede, at de formaar at holde selv de største Stormfloder ude.

Erfaringer fra iværksatte Landvindingsanlæg.

For at kunne danne sig et Indtryk af, hvad der hidtil er opnaaet ved udførte Landvindingsarbejder i Vadehavet udenfor de nuværende Havdiger, har Udvalget foretaget Besigtigelse forskellige Steder, hvor saadanne Arbejder er udført eller er under Udførelse.

I den danske Del af Vadehavet er Tilslikningsarbejder kun udført i mindre Omfang og har væsentligst bestaaet i Grøblearbejder. Der er dog aldrig opnaaet større Resultater, formentlig fordi saadanne Arbejder bør gennemføres systematisk og for større Omraader ad Gangen, hvilket ikke har været muligt, idet det har skortet paa Enighed mellem de interesserede om at bringe dem til Udførelse; det skal her ved erindres, at Tilslikningsarbejder er Arbejder paa langt Sigt, der kræver Kapitalanvendelse, som først efter en Aarrække giver Udbytte.

Af de Tilslikningsarbejder, der er gennemført udenfor den nuværende Digelinie, skal nævnes Landvindingerne ved Hvidding (ca. 30 ha), ved Astrup (ca. 50 ha), ved Skrædderklinten (ca. 30 ha) og endelig ved Højer (godt 200 ha). Alle Arbejderne er iværksat omkring Midten af det 19. Aarhundrede. Den gennemsnitlige aarlige Indtægt af disse Arealer andrager henholdsvis ca. 48 Kr., ca. 74 Kr., ca. 66 Kr. og ca. 35 Kr. pr. ha.

Fig. 2:



Aar 1927



Aar 1930



Aar 1933

Parti af Vadehavet Syd for Hindenburgdæmningen.

Syd for den dansk-tyske Grænse er der imidlertid i de senere Aar udført et planmæssigt og paa videnskabelige Undersøgelser støttet Tilsligningsarbejde, og Udvalget foretog derfor i September 1936 en Rejse langs Vestkysten af Slesvig og Holsten fra Rigsgrænsen til Elben for at gøre sig bekendt med de ved disse Arbejder indvundne Erfaringer. Man har paa denne Strækning paa flere Steder bygget Dæmninger fra Kysten ud til Øer og Halliger, og i de derved fremkomne Bugter med rolige Strømforhold fremmet Slikafsætningen ved Hjælp af et stort Antal langs Kysten og langs Dæmningerne anlagte Slikgaarde, der underkastes systematisk Grøbling, jvf. Figur 2, hvorpaa et Parti af Vadehavet Syd for Hindenburgdæmningen mellem Sild og Fastlandet er gengivet, som dette Omraade saa ud ved Dæmningsens Fuldførelse samt 3 og 6 Aar derefter.

De omhandlede Landvindingsarbejder udføres af Staten og maa ses paa Baggrund først og fremmest af Beskæftigelsesmomentet og dernæst af Bestræbelsen for at gøre Landet i højest mulig Grad selvforsynende med Landbrugsprodukter, samt endelig Ønsket om at imødegaa den stadig fremadskridende Nedbrydning i Vadehavet og af de i dette beliggende Øer og Halliger, der danner Beskyttelse for de indenfor liggende store Inddigninger. Ved en Arbejdsplan omfattende Ti-aaret 1933—42 paaregnes indvundet ca. 20000 ha Land.

Erfaringerne viser, at der medgaar omkring 5 Aar fra Slikgaardens Opførelse, indtil Arealet kan benyttes til Græsning, samt at den indvundne Marsk er overordentlig frugtbar og tjenlig til Kornavl, Røedyrkning og lign., naar den inddiges. De bedste Afgrøder faas af Jorder, bestaaende af Klæg med et Indhold af 25—50 pCt. Sand. Der regnes almindeligt med et Udbytte af 3000 à 4000 kg Havre eller Hvede pr. ha aarlig, men der haves Eksempler paa Afgrøder over 5000 kg Korn eller 100000 kg Roer de første Aar i ny Inddigning. Disse Udbyttetotal svarer til Udbyttet af gode Jorder her i Landet.

Det lokale Udvalgs Forslag.

Det lokale Udvalgs Forslag gaar ud paa Bygning af en Dæmning, der føres retliniet fra et Punkt paa Fastlandskysten ret Vest for Skærbæk til Nr. Tvismark paa Rømø. Der foreligger Projekt til saavel en lav Dæmning, udelukkende tjenende som Basis for Landvindingsarbejder (Udgiften anslaaet til 4,7 Mill. Kr.), som en høj Dæmning, der tillige er Færdselsdæmning (Udgiften anslaaet til 7,4 Mill. Kr.).

I Forbindelse med Dæmningsanlægget er foreslaaet Bygning af Slikgaarde ud til ca. 400 m paa hver Side af Dæmningen og tilsvarende paa Fastlandskysten fra Rejsby Aa i Nord til Ballum Vesterende i Syd, og langs Rømøs Østkyst fra noget Syd for Afvandingssslusen fra Juvre Inddigningen til udfor Havneby, ialt paa en Længde af ca.

40 km. Udgiften ved saadanne Foranstaltninger er anslaaet til 1000 Kr. pr. ha, heri ikke medregnet Udgifter ved senere Inddigning.

Vadehavsudvalgets Forslag.

Vadehavsudvalget har ved det tekniske Underudvalg ladet udføre omfattende Opmaalinger, Pejlinger, Nivellementer, Jordbundsundersøgelser og hydrometriske Undersøgelser for at faa klarlagt Dæmningsens bedste Beliggenhed og nødvendige Højde samt Størrelsen af de Arealer, der egner sig til Indvinding.

Resultatet af disse Undersøgelser blev, at Projekter til 2 Dæm-



Dæmningen mellem Nordstrand og Fastlandet.

ningslinier blev udarbejdet, og at der for hver af disse blev udarbejdet Projekt til en flodfri Færdselsdæmning med Kronekote $+6,25$ m ved Ballum Dige i Øst faldende til $+5,00$ m ved Rømø i Vest samt til en lav Færdselsdæmning med Kronekote $+2,75$ m ved Fastlandssiden faldende til Kote $+2,25$ m i 6 km Afstand fra Kysten, hvorefter Kronen fortsættes vandret til Rømø. Af Hensyn til Dæmningsens Beliggenhed som Vej betragtet, til dens Tilslutninger til Land, til Bundforholdene, til Fremskaffelse af Dæmningsfylden samt til dens Indflydelse paa Tilsligningsforholdene vil den sydligste af de to Linier være at foretrække. Dæmningen vil herefter faa en Længde af ca. 9,2 km, og den vil, omtrent i lige Linie med øst-vestlig Hovedretning, forbinde den vestgaaende Vej fra Skærbæk med Nr. Tvismark. Saavel for den flodfri som for den lave Dæmning gøres Dæmningskronen 7,8 m bred med 7 m mellem Rækværkerne, hvorved der bliver Plads til en 5,5 m bred Kørebane og 2 letbefæstede Rabatter. Den flodfri Dæmnings Skraaninger græstørvbeklædes under Anlæg 4, 6 og 8 regnet fra oven og nedad indtil Kote $+1,00$ m ved Vestenden og $+2,00$ m ved Østenden; forneden stenbelægges Skraaningerne under Anlæg 1,5, idet

Glaciet hviler paa Faskiner og støttes af spredte Pæle, paa den sydlige Side af en Spunsvæg. Den lave Dæmnings Skraaninger udføres med Anlæg 2 og belægges med Stenglacis, idet Dæmningsfoden beskyttes paa lignende Maade som ved den flodfri Dæmning. Dæmningsfylden tænkes tilkørt dels fra Fastlandet, dels fra Klitterne paa Rømø. Som det vil fremgaa af det foranstaaende, paaregnes under Højvande højere Vandstand ved Fastlandet end ved Rømø, hviket de hydro-metriske Undersøgelser ogsaa har godtgjort. Muligheden af, at en Dæmning vil give større Stormflodshøjde end nu, saaledes at de tilsluttende Havdiger maa forhøjes, mener Udvalget efter de af Tyskerne indhøstede Erfaringer fra Hindenburgdæmningen at kunne se bort fra.

Med Hensyn til Landvindingsarbejder gav Undersøgelserne til Resultat, at der er Betingelser for, at der — nogle Steder alene ved Grøbling, andre Steder ved Bygning af Laaninger udført som Faskingærder med tværgaaende Slikfang eller ved Anlæg af egentlige Slikgaarder af Størrelse op til 600 m \times 600 m — iværksættes Tilslikningsarbejder, der efterhaanden kan udstrækkes over de Arealer, hvor Havbunden ligger højere end Kote \div 0,4 m, ialt ca. 3700 ha, hvoraf ca. 2700 ha formentlig engang vil kunne inddiges. Indvindingen vil kunne foretages, hvad enten der anlægges en Dæmning til Rømø eller ikke, men da Arealet kan angribes fra flere Sider, naar Dæmningen anlægges, vil Indvindingen i saa Tilfælde kunne gennemføres hurtigere. Hvis der aarlig anvendes 100000 Kr. til Tilslikningsarbejder, vil der ved Indvindingen af de 3700 ha medgaa ca. 70 Aar (60 Aar, hvis der findes en Dæmning til Rømø), og de 2700 ha vil kunne inddiges om ca. 80 Aar (70 Aar). Beregningen af Tilslikningens Hastighed m. v. hviler paa Erfaringer fra lignende Arbejder herhjemme og i Tyskland. — Projekt til Tilslikningsdæmning fra Fastlandet til Rømø er udarbejdet, men Bekostningen, ca. 2,15 Mill. Kr., staar ikke i rimeligt Forhold til Fordelene. — Spørgsmaalet om Tilslikningsretten er ret kompliceret og er indgaaende behandlet af det juridiske Underudvalg.

Vadehavsudvalgets Forslag er i Betænkningen indgaaende belyst saavel teknisk som økonomisk. Konklusionen af Udvalgets Arbejde vil fremgaa af følgende, ordret citerede Uddrag af den motive-rede Indstilling.

» MOTIVERET INDSTILLING :

Landvindingsarbejderne:

Udvalget er kommet til det Resultat, at Bygning af en Dæmning maa forventes i nogen Grad at ville fremskynde Tilslikningen, men dens Virkning vil nok saa meget give sig Udslag i, at der skabes større Sikkerhed for Bevarelsen af udført Tilslikningsanlæg, og at Tilslikningsarbejderne vil kunne udstrækkes over større Dele af Vadehavet.

Bygning af en Dæmning alene af Hensyn til Landvindingsarbejder vil medføre en stor Forøgelse af Fremstillingsprisen pr. ha indvundet



Tæt Kvellervegetation (Højvande).

Land, at Udvalget ikke kan anbefale Opførelse af en Tilsligningsdæmning.

Der vil derimod langs Fastlandskysten selv uden Dæmning til Rømø være gode Muligheder for Gennemførelse af Landvandingsarbejder og derved Fremstilling af et for de eksisterende Havdiger betydningsfuldt Forland ,og man skønner, at der med Anvendelse af et aarligt Beløb af 100000 Kr. i 7 Aar vil kunne indvindes omkring 700 ha Land, hvilket Areal ved Grøbling gennem yderligere 5 Aar vil kunne gøres egnet til Græsgang. De samlede Udgifter til Anlæg, Grøbling og Vedligeholdelse gennem det nævnte Tidsrum af ca. 12 Aar (eksl. For-



Tilslirket Land med Andelvegetation og Grøblerender.

rentning af den anvendte Kapital) vil blive omkring 1100 Kr. pr. ha, og Arealet vil derefter kunne give en Forpagtningsafgift af ca. 40 Kr.

pr. ha. Det forudsættes, at Anlægsudgifterne afholdes af Staten, at der ikke ydes Erstatning for Tilslikningsretten, og at Retten til det indvundne Land tilfalder Staten. Af Anlægsudgiften medgaar ca. 15 pCt. til Materialindkøb (udelukkende danske Materialer), Tilsyn m. v., medens Resten er Arbejds løn til ufaglært Arbejds kraft; der paaregnes at blive Arbejde for 85 Mand i 100 Dage aarlig. Tilslikningsanlæggene vil, hvis det til sin Tid anses for ønskeligt, kunne udstrækkes over Arealer ud over de nævnte 700 ha, men Fremstillingsudgiften for disse Arealer bliver større, navnlig naar henses til eventuel senere Inddigning.

Anlæg af en Færdselsdæmning.

Efter Udvalgets Undersøgelser er Bygningen af en Færdselsdæmning til Rømø teknisk gennemførlig, men Arbejdet er naturligvis for-



Slikgaarde ved Højvande

bundet med den Risiko, som Arbejder i Havet, hvor der maa regnes med Stormfloder, altid rummer. Udvalgets Undersøgelser har godtgjort, at Dæmningen bør lægges omtrent som af det lokale Udvalg foreslaaet, idet man derved undgaar uheldig Paavirkning af Strømforholdene og opnaar en god Vejtracè og god Tilslutning til Vejnet og Bebyggelse.

Bygning af en Færdselsdæmning vil virke lige saa gavnligt for Udførelse af Landvindingsarbejder som Anlæg af en Tilslikningsdæmning, men den vil give bedre Muligheder for Udnyttelse af de tilslikkede Arealer langs Dæmningen.

Den væsentligste Interesse, der er forbundet med Anlægget af en Færdselsdæmning, vil imidlertid være, at der opnaas en afgørende Forbedring af Samfærdselen med Rømø, hvis økonomiske Virkning for Øen er højere Priser for Landbrugets Produkter og lavere Priser paa nødvendige Raastoffer, Udvikling af Bade- og Turistlivet og Mulighed

SVENDBORG BRÆNDEOVNE OG KAMINER

faas overalt



A/s L. LANGE & CO SVENDBORG



Vintersæden faar den rigtige Start

- hvor der gives rigeligt med

18% Superfosfat

Til alle Jorder, samt et Tilskud af

40% Kaligødning

til de lettere Rugjorder og de moseagtige Hvedejorder,

- og hvor Udsæden afsvampes med det danske Afsvampningsmiddel

SANAGRAN

der dræber Hvedens Stinkbrand og Rugens Stængelbrand samt fremmer Udsædens Spiring.

Anvend Tørvestrøelse ved Dræning.

Paa Jorder med fintsandet Undergrund kan en Tilsanding af Drænrørene forebygges ved Anbringelse af et Lag Tørvestrøelse („Hundekød“) omkring Stødfugerne, ligesom Tørvestrøelse med Fordel benyttes ved Dræning i stiv Lerjord. Spørg Hedeselskabet.

Alt i prima røde Drænrør.

Silkeborg, Herning og omliggende Teglværkers Salgskontor

Torvet 6, Silkeborg

Telefon 1200

repræsenterende følgende Værker:

Silkeborg Teglværk.
Lysbro Teglværkers Eftfl.
De Forenede Teglværker
Lysbro.
Vinderslevgaard Teglværk.
Paarup Teglværk.
Bjødstrup Teglværk.

Gjern Teglværk.
Give Dampteglværk.
Visgaard Teglværk.
Højriis Teglværk, Ikast.
De Forenede Midtjydske
Teglværker, Herning.
Ejstrup Teglværk.

Petersværk Cementvareindustri

Telefon 1055 — Nørresundby

△ Betonrør efter dansk Ingeniørforenings Normer
Vibrerede Monierrør — — Imprægnerede Rør

TJÆREBORG CEMENTSTØBERI

F. CHR. JENSEN
— Telefon 21 —

Imprægnerede Cementrør efter Ingeniørforeningens Normer. — Monierrør i forskellige Dimensioner fra 50—125 cm. Forlang Tilbud.

CEMENTRØR IMPRÆGNERES MED

„MOVA“

HADSTEN Cementstensfabriker

— ved Chr. Andersen. —
Telefon 67.

Imprægnerede Cementrør
i forskellige Dimensioner.
Monierrør og Brøndringe.

Forlang Tilbud. - Billige Priser.

FYENS LANDMANDSBANK

ODENSE

Vestergade 33 - Telf. 46 (6 Lin.) - Statst. 36

Aaben 9¹/₂—12¹/₂, og 2—4
Udfører alle Bankforretninger

Assens Cementvarefabrik. C. W. BERG.

Alt i Cementvarer fremstilles.
Stort Lager af maskinstampede Rør i alle gangbare
Dimensioner efter Ingeniørforeningens Normer.
Monierrør og imprægnerede Rør.

Forlang Tilbud. — Telefon 498.

Røde

Drænrør

fra 2" — 12" haves
altid paa Lager.
Forlang Tilbud.

„Sofienlund“ Teglværk.

Telefon 10 Ulstrup.



Sophus Berendsen A/S

København Aarhus
Ørstedhus Kannikegade 18
Vester Farimagsgade 41

Alt **Entreprenermateriel.**
Damp- og Motorlokomotiver,
Gravemaskiner, Tipvogne,
Spormateriel.

Leverandør til Hedeselskabet.

for Udvikling af noget Fiskeri, hvilket tilsammen vil medføre en Stigning af Øens Grundværdier. Endvidere vil en Vejforbindelse medføre sociale Fordele for Øens Befolkning. Dertil kommer den store Beskæftigelsesmulighed, som Bygningen af en Færdselsdæmning rummer, og det maa bemærkes, at der ved Bygningen saa godt som udelukkende anvendes danske Materialer.

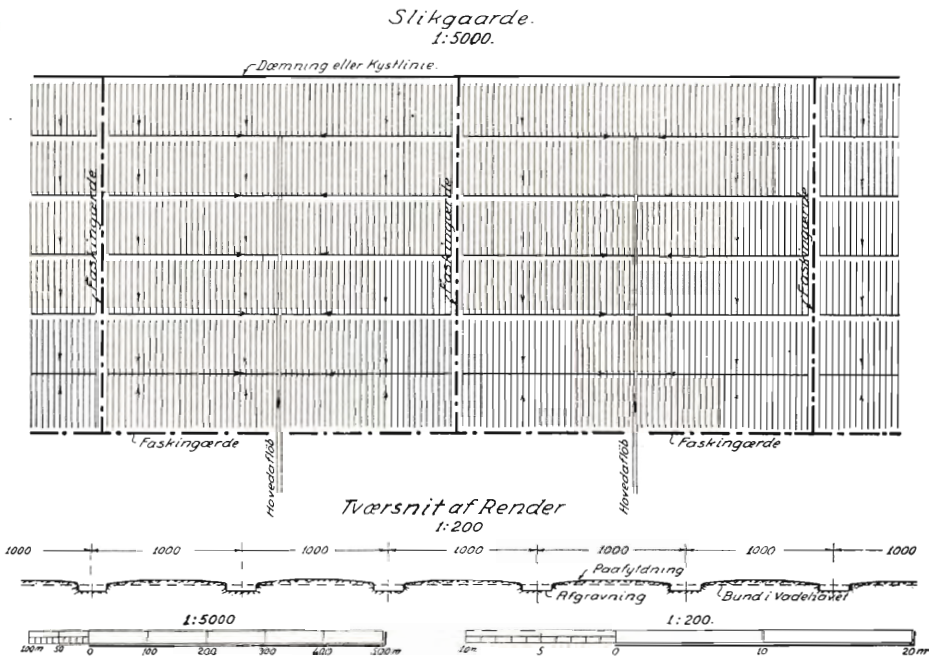
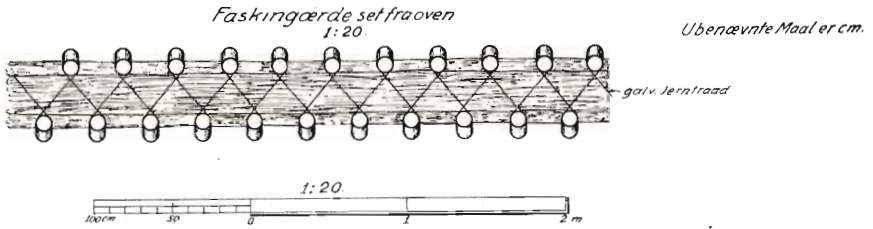
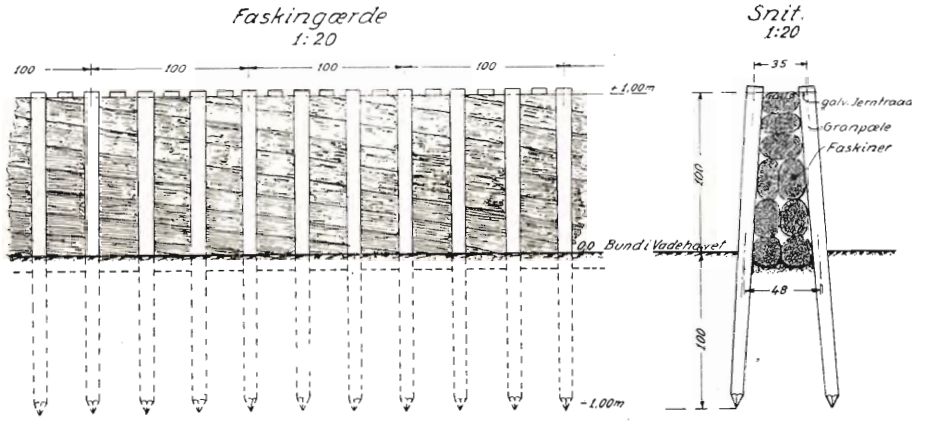
Opnaelsen af disse Fordele kræver Anvendelse af en betydelig Anlægs kapital, men det maa dog i denne Forbindelse erindres, at Anlægget vil udstrække sig over 3—4 Aar, og at Anvendelsen af Kapitalen vil forøge den almindelige Omsætning og dermed Skatteevnen.

Staten vil ved et saadant Anlæg kunne nedlægge Færgeriet og faar i Stedet den økonomisk set mindre Vedligeholdelse af selve Dæmningsanlægget.

Om en Dæmning bør bygges flodfri eller lav, bliver nærmest et økonomisk og et beskæftigelsesmæssigt Problem, idet det ikke kan bestrides, at en lav Dæmning i og for sig vil kunne gøre Fyldest. Der vil dog under urolige Vejforhold kunne indtræde Tilfælde, under hvilke det kan befrygtes, at Vandet skyller op over den lave Dæmning, saaledes at den bør afspærres, men dels indtræffer der selv paa Hovedlandeveje i haarde Vintre Tilfælde, hvor Trafikken bliver afbrudt, dels bliver den nuværende Færgerute hyppigere afbrudt, saavel under Stormfloder som under særlige Lavvande og under Isperioder, og dels vil der selv for en flodfri Dæmning være Tilfælde, hvor alene Vindens Styrke forhindrer Passage over Dæmningen, og Afbrydelser af Trafikken kan saaledes ikke siges at være noget særegent for den lave Dæmning. Der foreligger nogen Vanskelighed og Usikkerhed med Hensyn til, hvorledes man skal faa afgjort, i hvilke Tilfælde Passagen bør spærres, men man kan dog næppe af den Grund vælge et betydeligt dyrere Projekt. Et andet Spørgsmaal, der frembyder Usikkerhed, er den fremtidige Vedligeholdelse af en lav Dæmning i Forhold til en flodfri Dæmning; for den sidstnævnte kan med nogenlunde Sikkerhed gaa ud fra, at Vedligeholdelsen ikke vil blive mere omfattende end ved de eksisterende Havdiger, medens man ikke paa Forhaand kan bedømme Omfanget af den ekstraordinære Skade, som under Isgang eller Stormflod vil kunne tilføjes en lav Dæmning.

At en flodfri Dæmning engang senere vil kunne medføre en Besparelse i Digeanlæg, naar Arealet Nord for Dæmningsens vestre Ende skal inddiges, er vel en Fordel, men denne opnaas først efter mange Aars Forløb og kan derfor ikke tillægges saa stor Vægt i Øjeblikket.

Bekostningen ved den flodfri Dæmning og den lave Dæmning er anslaaet til henholdsvis 7,45 Mill. Kr. og 5,10 Mill. Kr., men af hele Forskellen 2,35 Mill. Kr. repræsenterer ca. 2 Mill. Kr. Arbejds løn. Til Bygning af en flodfri Dæmning kræves ca. 481000 Arbejdsdage (ca. 65



Gengivet efter Plan IX i Betænkningen.

pCt. af de samlede Udgifter), medens den lave Dæmning kun kræver ca. 283000 Arbejdsdage (ca. 55 pCt. af de samlede Udgifter), og Bygningen af en flodfri Dæmning vil saaledes indeholde en betydelig større Mulighed for Beskæftigelse af ufaglært Arbejdskraft end en lav Dæmning.

Idet der fra lokal Side kun kan forventes et af Vejfondstilskud betinget Tilskud til Vejbane paa den flodfri Dæmning, maa Midler til Gennemførelse af et Dæmningsanlæg iøvrigt stilles til Raadighed af Statskassen.

Paa Grundlag af det saaledes foreliggende og under Forudsætning af, at Hensynet til Beskæftigelse af ledig Arbejdskraft gør det ønskeligt at iværksætte Arbejder af her omhandlede Art og Omfang i denne Del af Landet,

indstiller Udvalget:

- at* der anlægges en Færdselsdæmning — flodfri eller lav — til Rømø paa Grundlag af de af Udvalget udarbejdede Planer, samt
- at* der iværksættes Landvindingsarbejder i Vadehavet langs Fastlandskysten og i Tilslutning til en eventuel Dæmning, hvorved der vil kunne vindes Erfaringer for, om og i hvilken Udstrækning Landvindingsarbejder bør fortsættes, eventuelt ogsaa langs Kysten udenfor Omraadet mellem Fastlandet og Rømø.

Udvalget forudsætter, at der, forinden Arbejderne iværksættes, ved særlig Lov, eventuelt ved Ekspropriation, sikres Staten Ejendomsret i fornødent Omfang til Arealer i og ved Vadehavet, hvor Landvinding agtes foretaget, samt at det ved Loven afgøres, hvilken Myndighed (eventuelt en særlig Kommission), der endeligt kan afgøre alle Spørgsmaal vedrørende Anlægget, Ejendomsforhold og Færdselsretigheder m. m.«

Statsminister Stauning bebudede i sin Tale forleden ved Rigsdagssamlingens Aabning, at Ministeriet for offentlige Arbejder vilde søge bevilget 8,2 Mill. Kr. til Gennemførelse af en Færdselsdæmning til Rømø m. v. Faa Dage efter Omtalen i Rigsdagen var Sagen til Behandling i Tønder Amtsraad. Der synes saaledes at være stor Sandsynlighed for, at Projektet til en flodfri Færdselsdæmning og Paa-begyndelse af Tilsikningsarbejderne snart iværksættes.

Viborg, Oktober 1938.

Frode Ebert.

FLYVEBILLEDER.



Skrikes Plantage ved Viborg, fot. af Hærens Flyvertropper 1938.



Mønsted Plantage ved Viborg, fot. af Hærens Flyvertropper 1938.

DANSK PLANTAGEFORSIKRINGSFORENING

har afholdt Møde i »Kilden« i Aalborg. Foreningens Forretningsfører, Direktør *C. E. Flensborg*, aflagde Beretning, hvoraf det fremgik, at det forsikrede Areal i Regnskabsaaret var gaaet noget tilbage, men efter Regnskabsaarets Afslutning var dette indvundet igen. Brandskaderne og det Areal, Foreningen er erstatningspligtig for, er steget noget, men afvikles regelmæssigt.

Foreningen har truffet en Aftale med Post- og Telegrafvæsenet, hvorefter alle Brevforsendelser i Tiden 1. Marts—1. August stemples med et særligt Poststempel med Teksten: »Vær forsigtig med Ild i Skov og paa Hede«.

Som Medlem af Repræsentantskabet genvalgtes Godsejer *Kieldsen*, Lynderupgaard, der derefter genvalgtes som Formand. Godsejer *Branth*, Sødringholm, genvalgtes som Næstformand.

Der førtes nogle Forhandlinger om den 4. nordiske Skovbrandforsikringskongres, der forventes afholdt i Viborg i 1939.

STATSMINISTER STAUNING PAA HEDETUR.

Den 8. og 9. September var Statsminister Stauning paa en Biltur rundt i Jylland for efter eget Ønske at faa Lejlighed til at udvide sit Kendskab til Hedeselskabets Virksomhed. Ved Afslutningen paa Turen havde »Viborg Socialdemokrat« en Samtale med Statsministeren om dennes Indtryk af Turen. Statsministeren omtaler Turen paa følgende Maade:

—Indtrykkene er mange. Jeg har som Rigsdagsmand igennem mange Aar stiftet Bekendtskab med visse Sider af Hedeselskabets Virksomhed, men jeg har først nu faaet Lejlighed til paa nærmere Hold at betragte det store stillede Arbejde, som udøves.

Vi gik Torsdag Morgen ud fra Ribe, hvorefter vi først besøgte Mergellejet ved Klaabygaard. Der var kun en mindre Arbejdsstyrke nu, idet Efterspørgslen efter Mergel er stærkt aftaget, men Lejet er der, og det er vel muligt, at der senere vil blive Mergel-Trang paany.

Vi besøgte i Løbet af Dagen to Sektioner af »Det flyvende Korps«, som beskæftiger en Del unge arbejdsløse. Denne Side af Selskabets Virksomhed er selvfølgelig af stor Interesse i vor Tid, og det var særdeles glædeligt at erfare de unge Arbejderes Stemning.

»Naa ja,« sagde de, »det er naturligvis et ensomt Liv herude i Plantagerne, men det er da langt bedre end Arbejdsløshed i Byen.«

Vi var ude ved Vognslund, hvor man er i Færd med at kultivere et

stort Hedeareal, hvor der om nogen Tid vil blive oprettet en Række Husmands- og Gaardbrug. Det foreløbige Kultiveringsarbejde foregik med Skrælleplov, trukket af to Traktorer, og det kan nok være, at dette Maskineri kunde faa Bugt med Lyng og Ahl.

Endvidere besøgte vi Borris, hvor en tiltalende Hedekoloni er anlagt, og vi var paa Hesselvig Enggaard, hvor vi besaa et storstilet Vandings- og Grundforbedringsarbejde.

Næste Morgen kørte vi ud fra Herning og besaa den pragtfulde Koloni, som forefindes i Frederiks. Her er Præstegaardsjorden, 1100 Tdr. Land Hede, opdyrket, og nu bor her et stort Antal Familier, som tilsyneladende har en tryk Tilværelse.

Paa Vejen herfra besaa jeg den gamle Renpark ved Kongenshus, hvor et henrivende lyngklædt Hedeareal af meget betydelig Udstrækning forefindes.

Ved Iglso besaa jeg et af Hedeselskabet planlagt Aareguleringsarbejde med Afvandingskanal, og erfarede nærmere om de gunstige Betingelser, hvorunder saadanne værdifulde Arbejder udføres.

Jeg fik ogsaa Lejlighed til at se det store Indigningsarbejde, som er udført ved Ungskuepladsen i Skive, hvor et vældigt Areal nu er sikret imod ødelæggende Vand.

Og saa har jeg været i mange Plantager og har her faaet Oplysninger om de forskellige Metoder for Anlægget af dem, om de forskellige Træsarter, der anvendes, og om de Udnyttelsesmuligheder, som nu i stigende Grad kommer til at foreligge som Resultat af Hedeselskabets Arbejde igennem over 70 Aar.

Jeg har saaledes været i Slauggaard Plantage og Dalagergaards Plantager nede paa Vorbasse-Eggen, i Birkebæk Plantage ved Arnborg og i Plantagerne Liebe, Mønsted, Morville og Guldborgland i Viborgs Nærhed.

Det har været en særdeles lærerig og derfor nyttig Besigtigelse, hvorunder jeg ogsaa har faaet Indblik i de Produktioner — Træ, Bygningsplader, Olie og meget andet — der efterhaanden har maattet iværksættes under Hedeselskabets Initiativ.

Min Respekt for Hedeselskabets Arbejde er forøget stærkt i disse Dage, og jeg tror, at man paa meget affektiv Maade kan og bør forstærke Samarbejdet med Hedeselskabet for at modvirke Arbejdsløsheden.

Der henligger endnu omtrent 150000 Hektar uopdyrket og ubeplantet Hede. En Del af dette Areal er i enhver Henseende uanvendeligt, men mægtige Arealer kan kultiveres og blive god Agerjord, og andre Arealer kan blive Skove, som man i Fremtiden vil takke Samfundet for.

Ved saadanne Arbejder kan mange arbejdsløse finde sund og nyttig Beskæftigelse, ligesom en Gennemførelse af de stærkt tiltrængte Læplantninger, der bør forceres saa meget som muligt, foreløbig kan give meget Arbejde.

Jeg tror, at der er god Vilje indenfor Hedeselskabet til at arbejde med paa disse Opgaver, der paa en Gang skaber et rigere Danmark og en Slægt, der er sundere end under Arbejdsløshedens Svøbe, sluttede Statsministeren.

MINDRE MEDDELELSER.

Hedeselskabet deltog i Dagene 20.—25. September i Erhvervsudstillingen i Gedsted, i Dagene 30. September—2. Oktober i en Planteavlsudstilling i Grindsted og i Dagene 9.—10. Oktober i en Planteavlsudstilling i Nibe. Alle Steder havde Sekretær *Skodshøj* arrangeret en omfattende Læplantningsudstilling, samtidig med at der blev holdt Foredrag og Læplantningsfilmen forevist. Alle 3 Steder var Hedeselskabets Deltagelse arrangeret under Mottoet:

Vestenvinden skal bastes og bindes!
Hvad i Aar, vi tabte, skal atter vindes!

Foreningen af Hedeselskabets Tjenestemænd

holder Aarsmøde den 28. Oktober paa Østergades Forsamlingsbygning i Aarhus. Samme Dag og den 29. Oktober holdes de faglige Aarsmøder, henholdsvis for Plantningsvirksomheden og Grundforbedringsvirksomheden.

Ølgod og Omegns Plantningsforening

fejrede den 15. September sit 50-Aars Jubilæum ved en fornøjelig Sammenkomst paa Afholdshotellet i Ølgod, hvor det bl. a. drøftedes at søge gennemført kollektive Læplantninger.

Under Sammenkomsten fremdrog Skovrider *Jens Holt*, Grindsted, Minder bl. a. fra Foreningens Stiftelse i Marts 1889. *Enrico M. Dalgas* og *Mads Holt*, Paabøl, og Provst *Thyssen* havde indbudt til Møde i Tarm, og da *Jens Holt* og Faderen *Mads Holt* kørte til Tarm var hele Egnen hyllet i en forfærdelig Søndstormstaage. Men da de naaede Tarm, gned *Dalgas* sig i Hænderne og sagde: »Det er lige et Vejr til at stifte en Læplantningsforening i!«

Forstkandidat *S. A. Christensen*, Hedeselskabets Hovedkontor, har i en Maaned været paa en forslig Studierejse i Tyskland.

Plantningsselskabet »Sønderjylland«

har den 16. September holdt Generalforsamling i Tønder. Selskabet ejer nu 340 Hektar, hvoraf 185,1 Hektar er tilplantet. Aktiekapitalen er i Aarets Løb ved Nytegning forøget med 14,900 Kr.

De afgaaende Bestyrelsesmedlemmer, Amtmand *Refslund Thomsen*, Aabenraa, Overportør *Alfred Kristensen*, Bylderup, og Overpræsident *Bülow*, København, genvalgte enstemmigt.

Dansk Tidsskrift-Index er udsendt for 1937.

Det Jenssen Buchske Legat.

Kasseregnskab for 1937—38.

<i>Indtægt:</i>		<i>Udgift:</i>	
Kasse- og Bankbeholdning den 1/4 1937	Kr. 1667,30	Forøgelse af udestaaende Fordringer	Kr. 1419,86
Renteindtægt	" 439,50	Kasse- og Bankbeholdning den 31/3 1938	" 3535,75
Udtræk af Obligation	" 2000,00		
Rest for en solgt Parcel ÷ Omkostninger	" 243,57		
Plantagens Driftsoverskud	" 307,84		
Formindskelse af Behold- ning af Skoveffekter	" 297,40		
	Kr. 4.955,61		Kr. 4.955,61

Status pr. 31. Marts 1938.

Den Jenssen Buchske Plantage, bogført Værdi	Kr. 46.459,18
Udestaaende Fordringer	" 3.348,98
Beholdning af Skoveffekter	" 825,00
4 % ny jyske Købstad Kreditforenings-Oblig.	" 8.000,00
Kasse- og Bankbeholdning	" 3.535,75

[Netto-Formue, ialt... Kr. 62,168,91]

Den Jenssen Buchske Plantage.

Regnskab for 1937—38.

<i>Indtægt:</i>		<i>Udgift:</i>	
Salg af Skoveffekter	Kr. 5498,56	Skovningsarbejder	Kr. 1662,65
Andre Indtægter af Ejendom- men	" 320,00	Udkørsel og Forsendelse ..	" 275,16
Salg af Planteskoleeffekter.	" 4905,00	Kulturarbejder i Plantagen.	" 678,40
		Planteskolearbejder	" 3873,91
		Skovforbedringsarbejder...	" 230,40
		Tjenestestederne	" 388,95
		Skatter og Byrder	" 1255,95
		Administrationsudgifter	" 1629,60
		Renter og Afdrag for elek- trisk Installation	" 113,30
		Adskilligt	" 10,00
		Formindskelse af Behold- ning af Skoveffekter	" 297,40
		Driftsoverskud	" 307,84
	Kr. 10723,56		Kr. 10723,56

Bestyrelsen for »Det Jenssen Buchske Legat«:

C. Lüttichau. A. Mourier-Petersen. C. C. Branth.

Regnskabet er revideret og befundet i Overensstemmelse med Bøgerne. — De i Status opførte Beholdninger af Værdipapirer samt Kasse- og Bankbeholdninger var til Stede og stemte med Bøgerne og Bankens Opgivende.

Viborg, den 27. August 1938.

Vilh. Lund.

Sønderjyllands Kreditforening i Haderslev

yder Laan mod 1. Prioritets Ret i Land- og By-Ejendomme i de sønderjydske Landsdele.
Udlaan 31. Marts 1938: 176,852,965 Kr. . . . Reserver: 7,028,035 Kr.
Kasseobligationer af 3., 4., 5. og 6. Serie nyder ubetinget Rentegaranti af den danske Stat.
Amortisationstid i disse Serier højst 45 Aar.

Viborg Papir-Comp.

Papir & Papirvarer en gros.
Bogtrykkeri.
Kontorforsyning

Sct. Mathiasgade 31-33.
Telf. Viborg 802-803.

Dansk Plantageforsikringsforening

tegner Forsikring af Genplantningsværdien for Naaletræs-plantager overalt i Danmark. Indskud een Gang for alle 50 Øre pr. ha, dog ikke under 1 Kr. Aarlig Præmie pr ha 15 Øre, dog ikke under 50 Øre. Vedtægter og Indmeldelsesblanketter faas ved Henvendelse til

FORENINGENS KONTOR I VIBORG.

Forlang

Gloria-Salt

— det rene Køkkensalt
i Pakker

A/s Christiansholms Fabriker

Handelsbanken i Viborg

Filial af Aktieselskabet
Kjøbenhavns Handelsbank

◆
Kontortid:
9—2 og 5—6
Telefon: 1500
(5 Linier)

Hotel PHØNIX Viborg

Byens Hotel
Telf. 50—257

SHELL

H. BAY
VIBORG

Viborg Byes og Omegns Sparekasse

Telf. 1400 (3 Linier)

Sct. Mathiasgade 68
Kontortid:
Kl. 9—2 og Kl. 5—6

Sølvræve og Løvtræer

er en herlig Kombination. Pelsdyravl vil uden Tvivl blive en meget lønnende Erhvervs-gren her i Landet. Norges og Sverrigs Eksport af Skind udgjorde sidste Aar ca. 42 Millioner Kroner, og vi har langt bedre Betingelser grundet billigere Føde. Alle Oplysninger om Pelsdyravl faas hos

Favrskov Pels-Farm
v. Lerbjerg St. Telf. Lerbjerg 25 & 26

Traktorpløjning og Knivharvning.

af Hede, Mose og Eng udføres efter Aftale til enhver Tid billigt og godt. Reference: Hede-selskabet og Hedebruget.

Vilhelm Jørgensen,
Randrup pr. Viborg.

A. Philipsen & Co., Viborg.

Maskinanlæg - Automobiler.
Telefon 532—1064.
Elektriske Anlæg - Vandværks-anlæg. Telefon 174—274.

Stryg elektrisk





TASSO

A/S RASMUSSEN & CO.
ODENSE

BRÆNDEOVNE

af nyeste
Konstruktion

Leveres i mange
Størrelser, ogsaa
med Kogerum

373

A/S H. RASMUSSEN & CO
GRUNDLAGT 1856
FREDERIKSGADE 37 ODENSE
TLF 59 · 5 LINIER

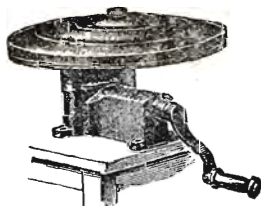


H. Struers kemiske Laboratorium

København K.
Skindergade 38
Telf. C. 1402

Originale Gerbers
Apparater
Comber-Apparat til
Kalktrang-Under-
søgelse

Analytisk kemisk
Laboratorium



Jyllandsafdeling
Studsøgade 44
Aarhus - Telf. 4748

Natriumfosfat til
Kreaturfoder
Natriumklorat
til Fjernelse af
Ukrudt

Aut. af Land-
brugsministeriet

Dansk Andels-Egekøbsport

Kgl. Hofleverandør

er Producenternes
egen Forretning og
yder derfor disse
det fulde Udbytte.

Hovedkontor:
Vester Voldgade 7 og 9,
København V.

Det lødigste Læsestof

„Hjemmet“ er et Blad for hele Familien og indeholder Spidsartikel, underholdende Noveller, Artikler for Husmoderen, flere illustrerede Børnesider og m. a. Kort sagt: Lødig og fængslende Læsning.

finder De hver Uge
i Danmarks førende Ugeblad

HJEMMET

Aktieselskabet

*De danske
Sukkerfabrikker*
København

Hammerum Hærpeds
Spare- og Laanekasse,
Herning
Telf. 10 og 314

Østergade 6
Kontortid
10—12½ og 2½—5

HELLESENS SENIOR

er en stor, stærk, paalidelig Haandlygte

HELLESENS SENIOR

giver blændende Lys Aar efter Aar med

HELLESENS

verdenskendte Tør-
element

HELLESENS SENIOR

i Regn og Blæst
uden at blinke

Absolut farefri i Gar-
rager, Stalde, Pak-
huse og i Hjemmet

Uundværlig i Jægerhytten



DANSK TRÆFIBER - ISOLERINGSPLADE

AXEL PRIOR, Akts.
BREDGADE 33 · CENTR. 23
KØBENHAVN · K.

A/S L. HAMMERICH & CO.
GRØNNEGÅDE 57-59 · TLF. 7050
AARHUS

DANATEX

100 %

DANSK

Masagama The

Theen med den fine Aroma

*J. Chr. Petersens
Papirhandel*

„Hvætvingen“
ved Nikolaj Taarn
København K.

*Hovedforhandler
af Statens Papir*

Tryksager - Protokoller

Brug Vejle Blodfoder

Hvorfor selv løbe Risikoen, naar vi overtager

Brandforsikring
Indbrudsforsikring
Vandskadeforsikring m. m.

◆ Forlang Tilbud paa alle Arter Forsikringer. ◆ Gratis Vejledning. ◆

A/S **NORDISK BRANDFORSIKRING**
GRØNNINGEN 25 – KØBENHAVN

A/S

**SILKEBORG
BANK**

Lyskopi - Zinktryk

**Aarhus Lys- &
Zinktrykanstalt**

Frederiksballe 60, Aarhus



SØBJERG SPRØJTEN.

Ny Model i solid Td.
Hestesprøjter, Motorsprøjter, Tønde-
sprøjter fra 48 Kr. 5 Aars Garanti.
Fabrikken Søbjerg, Flemløse.
Telefon Snave 71.

Graapopler

Fra Bøtøgaard Skovrider-
distrikt afgives kraftige
Graapoppelplanter.
Henvendelse til

Skovrider Sv. Bang,
Ourupgaard pr. Nykøbing F.

CARLO MORTENSEN

BOGTRYKKERI
& KARTONNAGE

Tlf. 355 VIBORG Tlf. 355

Annoncér i Hedeselskabets Tidsskrift

Hedeselskabets flyvende Korps

udfører Udrensning, Hugst og
Salg og sælger til enhver Tid

Brænde, Kassetræ, Træuldstræ, Hegnspæle, Smaatømmer og Trækul

Adresse:

Hedeselskabet – Viborg

Telefon 1340

Varde Bank

Esbjerg Afdeling

Kongensgade 62
og Fiskerihavnen

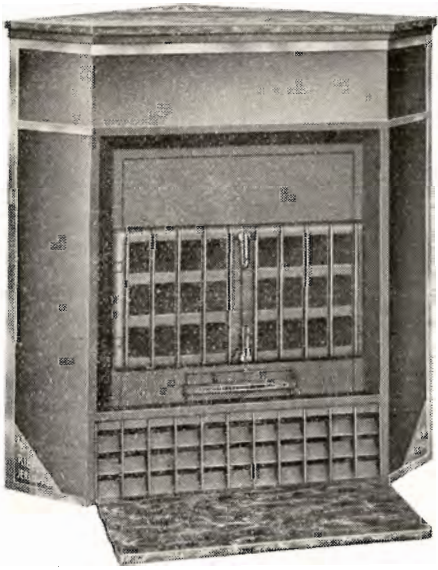
A/s Varde Staalværk, Varde.



1. Kl. Staalstøbegods til Tip-
vognshjul, Bremseklodser og
andet Entreprenørmateriel. —

Ildbestandigt „Vardan“. — Manganstaal.

RIBE Brændekaminer



Ribe Brændekamin Nr. 250 HJ.
Opvarmer ca. 110 Kubikmeter.

til Opvarmning
af flere Værelser.

Kappe af blaa poleret Staalplade,
forniklede Lister, Marmor-Dækplade og
meget store Døre hvorigennem
Ilden rigtig kan ses.

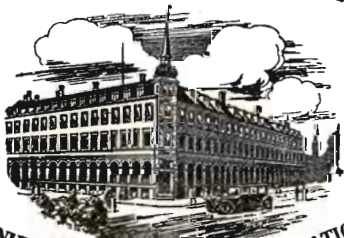
Ribe Brændekamin-Indsatse

til Omramning med Mursten,
Fliser eller Marmor.
Henvend Dem til vore Forhandlere
eller til os.

A/s Ribe Jernstøberi - Ribe.

Tlf. 261 (2 Linier).

AKTIESELSKAB C. OLESEN KØBENHAVN



MANUFAKTUR EN GROS OG FABRIKATION
DANSK PLYS og MØBELSTOF-FABRIK I KASTRUP

Aktieselskabet

Vejle Bolte-
& Møtrikfabrik.

Grundlagt 1899.

Telefoner 2120.

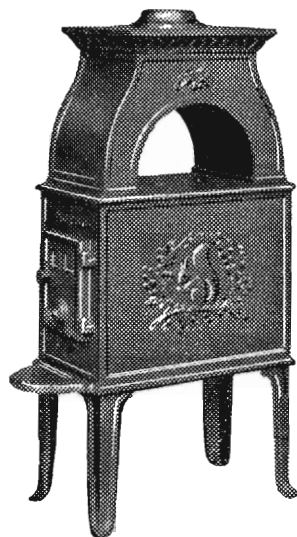
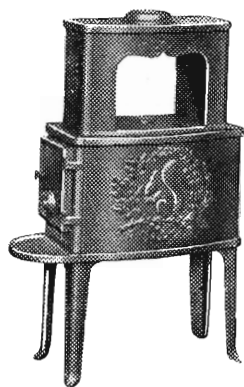
Telegr.-Adr.:
Boltefabriken,

Alle Slags Bolte Skruer,
og Skinnespiger.

Leverandør til
De danske Statsbaner.

MORSØ BRÆNDEOVNE

kan leveres i 12 forskellige Størrelser
og Udførelser



Nyhed:

MORSØ BRÆNDEKAMINER

specielt indrettet for
Brændefyring

6 forskellige Størrelser og
Udførelser



MORSØ STØBEGODS

A/S N. A. CHRISTENSEN & CO., NYKØBING MORS

Redaktion: Afdelingsleder N. Basse og Direktør, Skovrider C. E. Flensborg, Viborg.
Carlo Mortensens Bogtrykkeri. Viborg.

