

HEDESELSKABETS TIDSSKRIFT



Nr. 11

15. Novbr.

58. Aarg.

UDGIVET AF DET DANSKE HEDESELSKAB

1937

Den landskendte **DANAPIN**-SERIE

er nu suppleret med

DANAPIN-HAARSPIRITUS og DANAPIN-BRILLANTINE

DANAPIN-Haarspiritus gør Hovedbunden elastisk og levende, hvorved Haarvæksten fremmes samtidig med, at Skældannelser forebygges.

DANAPIN-Brillantine tilfører Haaret tilpas Fedtstof uden at gøre det fedtskinnende. — Haaret bliver let at frisere og holdes paa Plads Dagen igennem.

Danapin-Haarspiritus Kr. 3.25 og 2.00

Danapin-Brillantine Kr. 1.00

Faas overalt: Parfumerier, Schous og
Tatols Udsalg, Stormagasiner, Syge-
plejeforretninger, Købmænd o. s. v.



A/S DANAPIN - København.
Det danske Hedeselskabs Oliedestillation.

Til Salg.

De Lundgaard Engforening A/S, Vejen, tilhørende Arealer bestaaende af: Skov og Plantage 15 $\frac{1}{3}$ ha, Agermark 2 ha, Eng 1 ha, med Skovfogedbolig, Stald og Udhuse er meget billig til Salg.

I Kreditforeningen indestaar Kr. 14.800,00.

Der forlanges Kr. 20.000,00 med Udbetaling indtil Kreditforeningslaanet.

Eventuelle Liebhabere bedes henvende sig til

**P. Billund,
Vejen**

SIN

Livsforsikring
Livrenteforsikring
Ulykkesforsikring
Ansvarsforsikring
Hospitalsforsikring
Grundejerforsikring
Automobilforsikring
Invalidforsikring

tegner man i

NORDISK

Livsforsikrings-A/S af 1897 ■ Ulykkesforsikrings-A/S af 1898

St. Kongensgade 128 — Hovedkontorer:
— Grønningen 17, København K.
Telefon 2860

Indhent Tilbud!

*J. Chr. Petersens
Papirhandel*

*„Hvælvingen“
ved Nikolaj Taarn
København K.*

*Hovedforhandler
af Statens Papir*

Tryksager - Protokoller

Spedalsø

Cementvarefabrik.

R. Jensen. — Indeh. J. Jensen.
Tlf. 504. **Horsens.** Tlf. 504.

Imprægnerede Rør
efter Ingeniørfor-
eningens Normer.
Drænrør i forsk. Di-
mens. fra 10-50 cm.
— Brøndringe. —

FORLANG TILBUD.

De torenede Kalkværker

Tlf. 25 **Thisted** Tlf. 25

Fabrikation af prima pul-
veriseret Gødningskalk (97%)
samt pulveriseret brændt Kalk
„**Separator Pulverkalk**“
til saavel Gødnings- som Mu-
rerbrug. — Billige Priser og
fordelagtige Betingelser.
Foreninger indrømmes Rabat.

Mejeriernes og Landbrugets Ulykkesforsikring.
Tlf. 14.350. - Gensidigt. - Reventlowsg. 14, Kbhvn. V. - Statsanerkendt.

Ansvarsforsikring



Automobilforsikring

Henvendelse til Kredens Tillidsmand eller til Kontoret.

Assurance-Compagniet

BALTICA A/S

København K.

Bredgade 42.

Dansk Brandforsikringsselskab

„VERMUND“

af 1904 - gensidigt Selskab.

Bygninger og Løsøre.
Virkefelt hele Landet.

Hovedkontor: Banegaardsplads 4, Aarhus.

Brug Vejle Blodfoder

Det er en fordelagtig Assurance at afsvampe Saasæd og Frø!

I Kemikalieudvalgets Forsøg i Landboforeningerne er i de bedste Tilfælde opnaaet **240 kg Byg** og **181 kg Havre** i Merudbytte for Afsvampning.

Samme Forsøg viser, at aarlig Afsvampning af alt Sædekorn giver en **Nettofortjeneste paa 100 kg Byg** og **65 kg Havre**.

Afsvamp derfor med **SANAGRAN**

Dansk Fabrikat. — Fortrinlig baade til **Tør-** og **Vaad**afsvampning. Faas i mange Daasestørrelser hos vore Forhandlere.

Det danske



Gødnings-Kompagni A/S



gnaver og ødelægger. Læg derfor straks **RATIN**, det udrydder Hus- og Markmus fuldstændigt i Løbet af faa Dage.

RATIN

Faas i Flasker á 2 Kr. hos vore Forhandlere hele Landet over.
RATIN's Salgskontor, København

REMINGTON

Bedste og mest benyttede Skrivemaskine.
Eneforhandler for Danmark:

L. KRISTENSEN
75, Raadhuspladsen,
København V.

Dansk Andels-Ægekспорт

Kgl. Hofleverandør

er Producenternes egen Forretning og yder derfor disse det fulde Udbytte.

Hovedkontor:
Vester Voldgade 7 og 9,
København V.

100.000 Kr. uddeles, 3000 Kr. hver Uge

„Hjemmet“ udkommer hver Uge i over $\frac{1}{4}$ Million solgte Eksemplarer — et talende Vidnesbyrd om Bladets høje Standard og læseværdige Indhold

Køb „Hjemmet“ hver Uge, og se efter om De har vundet.

HJEMMET

Holbæk.
Tlf. 1213
(4 Lin.)

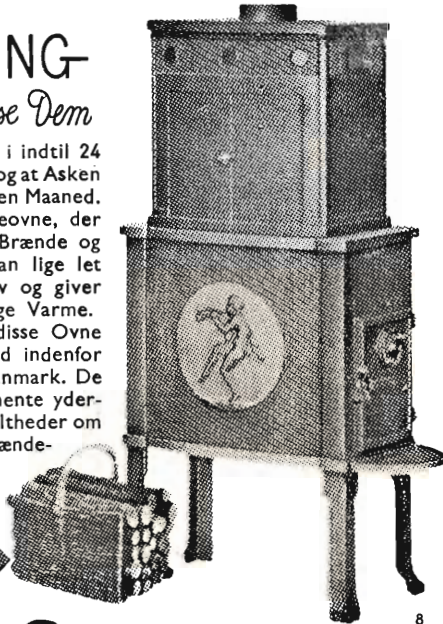
Holbæk Tagpap- & Cementvarefabriker A/S.

København.
Maria Kirkeplads 2.
Tlf. Centr. 6913
(2 Lin.)

Betonrør af enhver Art til Afvandinger og Kloakeringer.
H. T. C.s specielle imprægnerede Rør til syreholdig Jordbund, anvendt af Hedeselskabet, Grundforbedringsudvalgene, Kommuner etc.
Leveres overalt. — Forlang Tilbud.

En OPLYSNING der vil forbyrse Dem

er den, at en Ovn kan brænde i indtil 24 Timer, med kun een Paafyldning og at Asken kun behøver at fiernes hveranden Maaned. Dette gælder om Hess' Brændeovne, der er specielt indrettet til langt Brænde og ikke skal udmures. Ovnene kan lige let brænde Træ og Tørv og giver den mest fortræffelige Varme. Konstruktionen af disse Ovnene er en Begivenhed indenfor Ovn-tekniken i Danmark. De skulde straks indhente yderligere Enkeltheder om Hess' Brændeovne.



HESS

Vejle Støbe-gods

C. M. HESS' FABRIKKER A/S - VEJLE

Hotel Herning.

Telf. 21-41.



Byens første Hotel.

Aktieselskabet

AARHUUS PRIVATBANK

— stiftet 1871 —

Aarhus:
Hovedkontor.

København:
Nygade 1.

Aktiekapitalen & Reserver **ca. 17 Mill. Kr.**
hæfter til Sikkerhed for alle Indskud.

Andels-Anstalten Tryg

tegner alle Arter af Livsforsikringer.

Hovedkontor: Rosenørnsallé 1 — København.

AALBORG TAFFEL AKVAVIT.

Hedeselskabets Tidsskrift.

Nr. 11.

— 15. November 1937. —

58. Aarg.

Indtrædende Medlemmer indtegnes hos Selskabets Forretningsførere. Medlemsbidraget er enten aarlig mindst 5 Kr. eller en Gang for alle mindst 100 Kr. Større Bidrag modtages gerne. Korrespondancer og Afhandlinger bedes sendt til Hedeselskabets Hovedkontor, Viborg. Tidsskriftet udgaar 1 Gang om Maaneden og sendes uden Vederlag til Selskabets Medlemmer. Annoncer bedes sendt til Hedeselskabets Hovedkontor, Viborg. Annoncepris 25 Øre pr. mm. Oplag 10,000 Eksp.

Indhold: Islands Skovsag

Islands Skovsag.

Fra en Rejse i Island i Sommeren 1936.

Ved C. E. Flensborg.

Efter Indbydelse af Dansk-Islandsk Nævn og paa Foranledning af Forstmester Hakon Bjarnason foretog jeg i Juli-August 1936 en Rejse til Island for at holde Foredrag bl. a. ved Universitetet i Reykjavik om Det danske Hedeselskabs Virksomhed vedrørende Skovplantning, Grundforbedring m. m. og for tillige ved Rejser til Islands Skovegne og Forsøgsplantninger at gøre mig bekendt med Udviklingen gennem de forløbne 30 Aar, siden jeg i 1906 sidste Gang opholdt mig i Island som Leder af Skovplantningsforsøgene i Island.

I en Række Aar fra 1900—1906 færdedes jeg gennem Island for at foretage Undersøgelser vedrørende Muligheden af Skovplantning i Island og Muligheden for ved Indfredning at udvide og udvikle de tilstedeværende Skovrester, bestaaende særlig af Birk, enkelte Steder isprængt alm. Røn og Pil. — Mine Erfaringer fra disse Rejser har jeg meddelt i Afhandlingerne i »Tidsskrift for Skovvæsen« 1901: Skovrester og Nyanlæg af Skov paa Island, og senere i samme Tidsskrift i de følgende Aar til 1907: Islands Skovsag II, III, IV, V, VI.

Jeg fik ved disse Rejser, som dengang foretoges paa Hesteryg, et ganske godt Kendskab til Landet og fik det Indtryk, at der var gode Muligheder for at forvandle de spredte Skovrester til virkelige Birkeskove, ligesom det for mig er hævet over enhver Tvivl, at der i Island er Muligheder for Udvikling af et Landbrug, som kan blive af fundamental Betydning for Islands Økonomi.

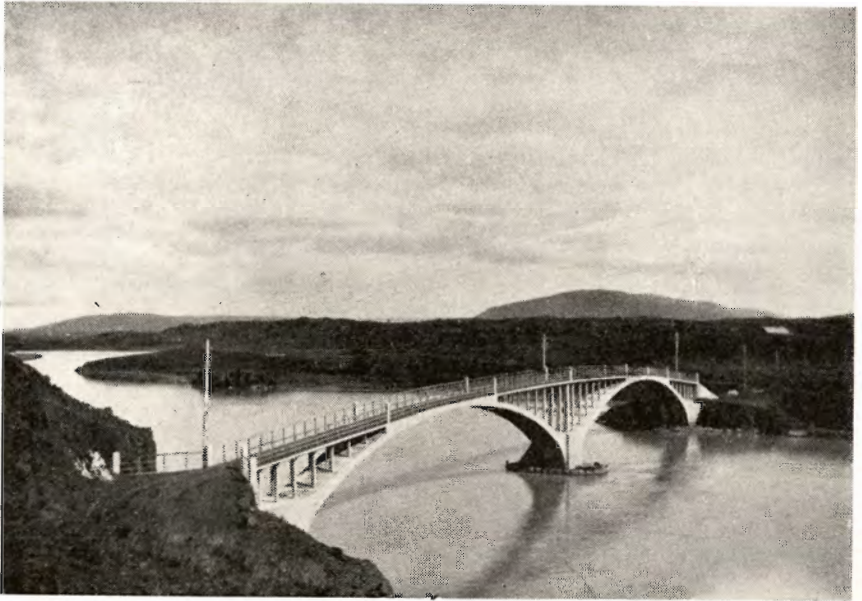
Der findes store Strækninger i Landet og ikke mindst paa Sydlandet og Vestlandet, som ved passende Grundforbedring kan føde en langt større Befolkning. Den islandske Jord er, sammenlignet med

Danmarks Jord i den Del af Landet — altsaa Hedeegnene —, hvor Hedeselskabet særlig arbejder, frugtbar og, alt andet lige, mere ydedygtig.

Klima og Jordbund.

Forholdene i Island og Danmark kan naturligvis ikke fuldt ud sammenlignes, idet de to Landes Klima er meget forskellige.

Et Lands Klima og dermed Mulighederne for Dyrkning af Landbrugsplanter og Trævækst er afhængig af de tre Faktorer: Vindforhold, Varmeforhold og Fugtighedsforhold, og der er selvfølgelig i saa Henseende For-



Bro over Elv Hvitaa i Borgafjord.*)

skel paa de to Lande, idet Danmark ligger paa omkring den 56. Breddegrad, medens Island ligger paa omkring den 65. Breddegrad og endog berører eller skæres af Polarkredsen 66° 32' n. B. Den sydlige Del af Island ved Reykjavik ligger paa 64°, medens Oslo og Bergen ligger paa henholdsvis 60° og 62° n. B., men det er jo ikke alene Beliggenheden paa mere eller mindre nordlige Breddegrader, der er afgørende, men mange andre Faktorer, saasom mere eller mindre nær Beliggenhed ved de store Oceaner og deri gaaende varme og kolde Havstrømninger.

Island har kun en kortvarig Sommer, men en lang Vinter. Helt fra November hen til April ligger Gennemsnitstemperaturen i Almindelighed under 0°, dog med betydelig Forskel paa Kystlandet og Indlandet og igen med væsentlig højere Temperatur for det sydlige Kystlands Vedkommende end for Nordlandet. Inidlertid vilde jeg tro, efter det Kendskab jeg har til Landet,

*) En Del af Billederne til denne Artikel er overladt mig af Forstmester Hakon Bjarnason, andre har jeg selv optaget, dels i 1901-06 og dels i 1936.

at Forholdene paa Nordlandet vilde egne sig bedre for Træplantning end paa Sydlandet, fordi Vinter og Sommer paa Nordlandet er mere udpræget, medens Sydlandets Klima veksler stærkt med Tø og Frost. Saaledes kan om Foraaret, naar alt er i Færd med at grønnes her, en pludselig Periode med Kulde og Sne svide og ødelægge Foraarets unge Blade og Spirer. Sommeren kommer senere paa Nordlandet, og Jorden tør senere op, men Foraaret er mere stabilt der, selv om der i Juni Maaned kan være bitterlig koldt i Akureyri trods Sol over de snehvide Fjelde langs Øfjorden, der henimod Midnat paa denne Aarstid kan farves violette og rødgyldne af Midnatssolen.

Den egentlige Sommer kan i Island ikke siges at begynde før i Juni Maaned, medens Sommeren som Regel i Danmark begynder et Par Maaneder tid-



Overjorden blæser bort.

ligere med en Gennemsnitstemperatur af 6—8° Celsius svarende til Gennemsnitstemperaturen i Juni Maaned i Island.

En anden væsentlig Forskel mellem de to Lande er Jordbundens Karakter og de topografiske Forhold. — Island er jo et Bjergland, et Plateauland gennemskåret af dybe Dale, men Dalstrøgenes Jordbund er ikke af samme Karakter, som Jordbunden i det danske Sletteland. Man kan i Virkeligheden ikke tænke sig større Modsætninger end mellem danske og islandske Jordbundsforhold. Materialet til den danske Jord er i Hovedsagen Kvarts og Feldspat, der henholdsvis har leveret Sandet og Leret, men paa Island findes saa godt som ikke Kvarts, hvorimod Feldspat er til Stede i Form af Kalkfeldspat, der er lettere sønderdeleligt end den danske Kalifeldspat. I Island findes i



Fra Plantagen ved Thingvellir.
Bjergfyr, en enkelt Cembrafyr.

Stedet for Kvarts bunden Kiselsyre og jernholdige Mineralier. Endvidere finder vi jo i Island næsten overalt vulkanske Dannelser, udstrakte Lavamarker. Kratere og varme Kilder, der fortæller om de mægtige Naturkræfter, der gærer i Jordens Indre. — Mægtige Fosser, brusende Elve, lysegrønne Birkekrat



Fra Plantagen ved Thingvellir.

og skinnende Jøkler stiller den Fremmede overfor en storslaaet, skøn Natur, vekslende fra smilende Ynde ved Søer og Vige og udstrakte Enge til vilde, sorte Lavamarker eller afføgne Ørkener, storslaaede i deres Uhygge.

I Danmark er Jordbunden opstaaet ved Istidens langsomme Finmaaling og Flytning af Stofferne fra den skandinaviske Halvø nedover Danmark, medens i Island Isbræerne og Fortidens større Ismængder vel har udøvet sin Virkning i samme Retning, men Hovedflytningen af Stofferne er for Islands Vedkommende hovedsagelig sket ved voldsomme Vandbevægelser og ikke mindst ved Vindens Kraft, hvilket sidste Forhold kun pletvis og i mindre betydelig Grad kendes fra Danmark, naar undtages Sandflugtsstrækninger og Klitter langs Kysterne. I Island er og har Vinderosionen været af afgørende Karakter for Jordbundstilstanden. Dette har jeg nærmere omtalt og beskrevet i mine tidligere nævnte Meddelelser om Islands Skovsag i »Tidsskrift for Skovvæsen«, ligesom Professor C. V. Prytz ogsaa udførligt har dvælet ved dette Fænomen i sin Beretning om en Rejse til Island, meddelt i »Tidsskrift for Skovvæsen« 1904.

Den islandske Jord er uhyre løs og findelt, netop fordi den i saa høj Grad besstaar af Jord og Støvpartikler, der af Vinden er ført ned i Dalene fra Højlandene. Overjorden er derfor ofte meget stenfri, ikke sjældent indeholdende vandrette Lag af vulkansk Aske, ligesom man finder gammel Overjord i forskellig Dybde.

Udviklingen har taget Fart.

Ser man paa den historiske Udvikling, er der mange Forhold, hvor der kan trækkes Paralleller mellem Danmark og Island, og hvor de Erfaringer, vi har høstet i Danmark maaske ved passende og for Forholdene egnede Tillem্পninger, kan overføres til Island og komme til Nytte saaledes, at Island maaske kan undgaa at betale de kostbare Erfaringer, som man i Danmark har maattet betale gennem Aarhundreders Forsøg og Arbejde for Løsning af Problemet Hedernes Forvandling til Skove og dyrkbar Jord og Opholdssted for Mennesker.

Dette gælder saaledes Arbejdet med Islands Skovsag og Arbejdet paa Skabelsen af Læ for Landbrugsejendommene mod den ødelæggende Vind og dermed følgende Jordfog. Det gælder Grundforbedring ved Vanding og Afvanding af dertil egnede Arealer i Dalstrøgene og f. Eks. de store Eng- og Myrstrækninger paa Sydlandet i Skagafjorden og i Øfjorden og mange andre Steder. Noget er der allerede udrettet visse Steder ved Vandingsanlæg, men disse bør sikkert suppleres med Afvandingsanlæg. Store Strækninger dyrkbart Land kan indvindes!

I de senere Aar er der ogsaa i Island taget et Arbejde op i saa Henseende og udrettet meget, som bliver særligt iøjnefaldende for den, der med 30 Aars Mellemrum har haft Lejlighed til at færdes gennem Landet. Veje er udbyg-

gede, Broer er lagt over Elvene, Landbohjemmenes Bygninger forbedrede fra smaa mørke Jordhuse, som de byggedes for 1000 Aar siden, til moderne af Beton støbte Huse med Centralvarme og elektrisk Lys. Hvor man før i Dage og Uger møjsommeligt rejste paa Hesteryg, kører man nu med Biler og Rutebiler førte af dristige, dygtige Chauffører ofte langs bratte Fjeldskraaninger og ofte gennem Elve, som fosser helt op over Hjulnavene. Tunene er dyrket



Fra Anlægget ved Akureyri.

op, ny Jord indtaget til Dyrkning, og man gør Brug af moderne Maskiner og Traktorer.

Siden 1906 er Island vaagnet og tager med Kraft fat paa de mange Muligheder for Udnyttelsen af Landets Hjælpekilder. Der bygges Skoler og Mejerier, Forsamlingshuse og Hoteller, Havne og Fyrtaarne, kort sagt Island er inde i en voldsom Udvikling ledet af dygtige fremsynede Folk tilskyndede til Arbejdet af Begejstring for Land og Folk, som alle Islændere mener har store Fremtidsmuligheder. En stor Kraft maa ogsaa bo i det Folk, der trods Aarhundreders Isolation, Ulykker og Fattigdom dog har formaaet at bevare og endog udvikle deres gamle Kultur. Mange andre Folk er under saadanne Vilkaar gaaet til Grunde og gaaet tilbage i Kultur. Islænderne har trods alt hævdet sig som et gammelt Kulturfolk og har i de sidste 25 Aar, efter at have genvundet deres politiske Frihed, sprængt alle Baand og har taget et Arbejde op for Udvikling af Landets naturlige Hjælpekilder, Fiskeri, Landbrug, Industri o. s. v.; men end ikke paa Kunstens og Lærdommens Omraade staar Islænderne tilbage. De har fremragende Digtere, Malere, Billedhuggere og

Videnskabsmænd, Arkitekter og Ingeniører. Alene det Arbejde, der for forholdsvis smaa Midler er udrettet paa Vejbygningens Omraade gennem det



Fra Plantagen ved Hrafnagil i Øfjord.
Islandsk Birk, ca. 25 Aar. Paa Billedet ses fhv. Sysselmand
Jonsson og Flensborg.

uvejsomme bjergrige Land med de mange Elve, maa vække Beundring. Saaledes kunde der nævnes mange andre Foretagender, f. Eks. Bygningen af de mange nye Havne, Dampskibe og Fiskefartøjer.

Skovsagen og Mulighederne for Skovbrug. Forarbejderne er gjort

Et Skovbrug i egentlig Forstand findes endnu ikke i Island, men Forarbejderne dertil er gjort, og Staten har allerede erhvervet betydelige Arealer bevoksede med Birkeskov og Birkekrat, og ogsaa paa dette Omraade tror jeg, der er store Muligheder i Island. Ikke alene vil Birkeskovene eller Naaleskovene pryde Landet og give Landboerne haadt tiltrængt Træ og

Brændsel og Planter til nødvendigt Læ om Gaarde og Tun, men Skoven i Island har en særlig Betydning for Landet, idet alene Skov er i Stand til at standse de frygtelige Ødelæggelser ved Afbløsning af Overjorden og deraf følgende frygtelige Sandstorme. Tusinder af Hektarer godt Græsland ødelægges Aar efter Aar ved Afbløsning, Gaarde lægges øde og maa flyttes, og Landet forvandles til uhyre Stenørkner, hvor al den fine løse Overjord er blæst bort. Alene Skovplantning er i Stand til varigt at standse disse Ødelæggelser, og det er heldigvis saaledes, at hvor Landet fredes for Faar og Kreaturer og Heste, der indfinder Vegetationen sig igen lidt efter lidt, og Skoven vandrer frem og befæster Jorden. Men hvor Skoven eller Krattet ryddes, ser man den Dag i Dag de frygtelige Følger, nemlig Landets totale Ødelæggelse. Haand i Haand med Skovdyrkning maa gaa Indfredning af ødelagte Arealer og Forbud mod Ødelæggelse af Landet, selvom det skal gaa noget ud over Faarcholdet. Man maa en Gang gaa til at holde Faarene oppe paa Højsletterne og forbyde dem Adgang til Dalstrøgene og de dyrkede Arealer. Skal Island en Gang ikke blive en Ørken, er det paa Tide, at der træffes kraftigere Forholdsregler mod Ødelæggelserne. Professor Prytz og jeg gjorde opmærksom derpaa, da vi i Aarene 1900—1906 færdedes deroppe, og der blev ogsaa uddannet en Mand til at bekæmpe Sandflugten paa Sydlandet. Denne Mand, *Gunnlaugur Kristmundsson*, har gjort et stort Arbejde og standset Sandflugten ved Gunnarsholt, men der bør ansættes flere saadanne Folk.

At der tidligere i større Udstrækning har vokset Skov i Island er en kendt Sag, men hvor store disse Skove har været i Udstrækning, og hvor høje Træerne har været, d. v. s. om der virkelig har været det, man kalder Gavntræ i disse Skove, har man ikke fuld Vished om. Der er ingen Tvivl om, at mange af Dalene har været dækket af Skov fra Fjeld til Fjord, saaledes som der fortælles i Sagaerne, men saavidt mig bekendt, findes der ikke Optegnelser som fortæller, at man har kunnet bygge virkelige Huse eller Skibe af islandsk Træ. De Huse og Bygninger, der opførtes i Sagatiden, er ganske sikkert opført af Træ fra Skandinavien, særlig fra Norge, hvor vi ved, at der fra Bergen og Nordnorge var livlig Forbindelse med Island.

Fortidens Skove.

Skovene har i Hovedsagen bestaaet af Birk isprængt Røn og Pil, men det ses *ikke*, at der i Island nogensinde har vokset Naaletræer af nogen Slags, som ikke er indført i de senere Aar.

Man ved at mægtige Arealer af Islands Jord i Oldtiden paa Landnamstiden var dækket med Birkeskov, men gennem Tiderne og ved Vanrøgt er disse store smukke Skovstræninger de fleste Steder enten helt forsvundet eller indskrænket til uanselige Kratskove. Ødelæggelserne skyldes først og fremmest Uforstand, nemlig hensynsløs og planløs Hugst, idet Skovejerne blot huggede ned for Fode, naar man havde Brug for Træ og Brændsel, men det, der sammen med hensynsløs Hugst har ødelagt de islandske Skove, er de

Sydvestjyske Teglværkers Salgskontor

Telefon 58

Ølgod

Telefon 58

Alt i prima røde Drænrør 2"-16"
Mursten, Tagsten og glasserede Varer — Forlang Tilbud

Aktieselskabet

Frederiksholms Tegl- og Kalkværker.

Hovedkontor: Vesterbrogade 12, København V. Tlf. Central 282

Mursten — Tagsten — Drainrør
Kalk m. m.

Vore anerkendte

- RØDE DRÆNRØR -

føres altid paa Lager fra 2" til 8".

Tilbud til Tjeneste.

A/S Gammelgaard Teglværk,
Skive.

Telefon 187.

Rødkjærbro Cementvarefabrik.

Alt i Cementvarer.

Specialitet:

Maskinstampede

Rør.

M. P. From.

Telefon 14.

Nivaagaards Teglværk.

Telf. Nivaa Nr. 9. Nivaa St.

Drænrør i alle Dimensioner
fra 2" til 15". — Lerrør med
og uden Muffe fra 6" til 15"

— Forlang Tilbud. —

Ellidshøj Kridt- og Kalkværker

ved Chr. Sørensen.

Telefon 4. Ellidshøj St. Telefon 4.

Fabrikation af prima Gødningskalk (95 %), pulveriseret og
upulveriseret, samt Foderkridtmel til billigste Dagspriser.

Foreninger indrømmes Rabat.

HØJSLEV TEGLVÆRKER

leverer

PRIMA, RØDE DRAINRØR

i Størrelse fra 2 til 8 Tommer.

Indhent Tilbud.

Tlf. Højslev 3.

Røde Drænrør

indtil 14" Diameter.

A/S Høvslev Teglværk

pr. Ulstrup.

Telefon 67 Ulstrup.

Drænrør.

Røde Drænrør fra 2"-8" al-
tid paa Lager. Forlang Tilbud.

1/8 Aalborg Teglværker.

Vesterbro 58. Telf. 24 & 305.

Martin Jensen & Søn

Cementstøberi

Brande

v/ V. Jensen

Rør - Sten - Tagsten
Brøndringe

Forlang Tilbud

J. C. HALVORSEN

Kroghsgades Cementstøberi

AARHUS

Kontor: Dannebrogsgade 20

Telf. 5019—5020

Imprægn. Cementrør, anerk. af
Autoriteterne som fuldstændig
Erstatning for glass. Lerrør.
Monierør. Maskinstampede

Rør. Brøndringe.

Dagens billigste Pris.

— Forlang Tilbud. —

Herning Hede- & Discontobank.

10—12 $\frac{1}{2}$, 2 $\frac{1}{2}$ —5.

Telefon 5, 273 og 720.

Hornbæk Cementvare- og

Mørtelfabrik

Marius Ødum

Telefon 400 Randers

Kun \triangle -mærkede

Varer føres

Største Lager

Bedste Kvalitet

Forlang Tilbud

Midtjydske Teglværkers Salgskontor

Drænrør - Mursten - Tagsten - Radialsten

Telefon 1330

Viborg

Vesterbrogade 5

HELLESENS SENIOR

er en stor, stærk, paalidelig Haandlygte

HELLESENS SENIOR

giver blændende Lys Aar efter Aar med

HELLESENS

verdenskendte Tør-
element

HELLESENS SENIOR

I Regn og Blæst
uden at blinke

Absolut farefri i Ga-
rager, Stalde, Pak-
huse og i Hjemmet

Uundværlig i Jægerhytten



Kampmann & Herskind A/s

Kul og Cokes Import

Vestergade 2 København Telefon 2628

Husmændenes Ulykkesforsikring.

(Gensidigt Selskab.
Statsanerkendt.)

Ca. 74,000 Forsikringer
Udbetalt i Erstatn. 8 Mill. Kr.
Reserver ca. 200,000 Kr.

Lovpligtige og frivillige Forsik-
ringer efter Ulykkesforsikrings-
loven med Adgang til Statstilskud.

Husmændenes Ansvarforsikring.

(Gensidigt Selskab.)

Ca. 38,000 Forsikringer.
Udbetalt i Erstatn. 1/4 Mill. Kr.
Reserver ca. 110,000 Kr.

Forsikring imod Erstatningsan-
svar overfor Trediemand. Risi-
koen ved Husdyrs — ogsaa Hundes
— skadevoldende Handlinger er
medindbefattet **uden Tillægs-
præmie.**

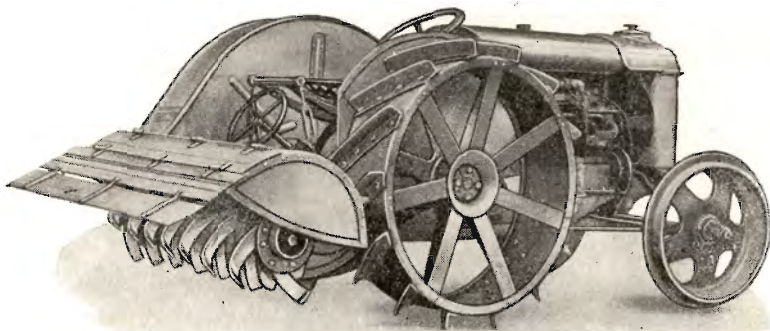
Nærmere Oplysninger faas ved
Henvendelse til Distriktsforstan-
derne, Sognetillidsmændene eller
til Hovedkontoret:

Nørrevoldgade 16,
København K.

Telefon Central 383 og 14078.

Holbæk-Fræseren.

Den danske Jordfræser.



D P 110. Traktorfræser.

Holbæk-Fræseren leveres i 3 Størrelser: Traktorfræseren for større Planteskoler til Kultivering af Moser eller ved Landbrug, hvor man ønsker en intensiv Behandling af Jorden. Desuden 2 Størrelser D P 60 og D P 45 for Gartnerier. De to sidste Typer kan afmonteres til Gartnertraktorer og anvendes til Træk af en 20 cm Plov eller en 5-Tands Kultivator.

A/s Chr. Andersens Maskinfabrik.

Tlf.: 52 og 752.

Holbæk.

Tlgr.-Adr.: Acam.

store Mængder af Kreaturer, særlig Faar, der paa næsten alle Aarets Tider færdedes i Skovene og særlig om Vinteren og Foraaret var henvist til at søge deres Føde i Skoven. Sidst paa Vinteren og hen paa Foraaret, naar der ingen Græs var, aad Hestene og Faarene, som holdtes i tusindvis, Knopper, unge Skud og de smaa Planter i Skovbunden.

Der kom ingen ny Opvækst, og den stadige Afbildning af de ældre Smaa-træer forvandlede disse til flerstammede Buske, krogede, vredne og uden



Fra Plantagen ved Grund 1936.

Sibirisk Lærk og Bævreesp, *Populus tremula*, plantet 1901—02,

egentlig Værdi som Gavntæ. Skovene kunde ikke forny sig selv, og blev til det, vi kalder Stødskudsskove, men heller ikke disse smaa Skove eller Kratstrækninger kunde i Længden klare sig overfor Hestes og Faars gentagne Angreb, men maatte uddø, hvorved Jordbunden blottedes, saa Vind og Vand kunde fortsætte Ødelæggelsen.

Det, der er sket i Island, er bemærkelsesværdigt og lærerigt, fordi man her saa klart og tydeligt, som maaske intet andet Sted i Verden, ser baade Værdien og Betydningen af Skovenes Bevarelse og de ulykkelige og uhyggelige Følger af Skovenes Forsvinden paa Fjeldskraaningerne.

Alle, der færdes i Island, kender de voldsomme Støvstorme, der kan rejse sig over Landet, og mange Steder finder man milevide Sletter, hvorfra Vinden har blæst Muldraget bort, og man ser mange Eksempler paa, hvorledes Vandstrømmene ned over Fjeldskraaningerne har skaaret dybe Furer i Overfladen. Siderne i disse Furer tørrer ud og Blæsten tager fat og blæser Mulden bort, den fine løse Overjord, som kun fastholdes af Græsrodde eller

anden Vegetation. Skaaret bliver bredere og bredere, og Ødelæggelsen æder sig videre frem.

Enhver, der rejser i Island, kan se disse Ødelæggelser, kan se, hvorledes Jorden blæses fra Græsødder eller Trærødder, og hvorledes store Landstrækninger ligger hen brolagt med Sten. — Følgerne af Kratskovenes Ødelæggelse og Forsvinden.

Skoven alene er i Stand til at standse Vandstrømningerne ned ad Fjeld-



Plantagen ved Grund i Øfjord. Sibirisk Lærk. 23. August 1928. Stokken 2 Meter høj. Højeste Lærk 3,8 Meter. Plantet 1901. Fot. A. Kofoed Hansen.

skraaningerne, idet Skovbunden er som en Svamp, der opsuger Vandet, saaledes at det lidt efter lidt siver ned til Elvene i Dalbunden.

Der er Eksempler nok paa, at Skovens Ødelæggelse gav aaben Bane for Vinden. Paa mine Rejser i Landet har jeg set Steder, hvor Gaardene maatte flyttes, fordi Vinden fejede den frugtbare Overjord bort. Jorden i Island er saa let og fin, den saakaldte »Løsjord« — opstaaet ved Vinderosionens Virkninger —, at Vinden, naar Jorden udtørres, kan blæse den bort helt ned til det faste Underlag.

Skovfredning.

I Begyndelsen af Aarhundredet begyndte man i Island at faa Øjnene op for disse Forhold, og fhv. Landbrugsdirektør *Sigurdur Sigurdsson* fra Draflastadir i Fnjoskaadalen henledte først Opmærksomheden paa Følgerne af Skovens Ødelæggelse.

Det var ogsaa paa den Tid, Islands Skovsag blev rejst, og det har vist sig, at det var rigtigt, at jeg for 30 Aar siden hævdede, at de tilbageværende Skovrester burde fredes, og at de ved Indfredning paany kunde udvikle sig til virkelige Skove, der kunde dække Jordbunden, og Skoven vilde være i Stand til selv at brede sig videre, naar de tilstødende Arealer blot fik Fred for Kreaturer og Faar.

Det er efterhaanden ikke smaa Strækninger af gamle Kratskove, der er fredet. Jeg nævner Skovene i Fnjoskaadalen maaske ca. 400 ha og Hallormstadskovene paa Ølandet vel ca. 700 ha, der blev indfredet omkring 1905—06 og som nu har udviklet sig til Skove, hvor man rider *under* Træerne, og hvor Birken har saaet sig udover de aabne Pletter og dannet kraftig og smuk Ungskov. De gamle Skovrester er Stødskove ligesom Egekrattene paa de danske Heder, men Birken saar sig villigt, og i millionvis spirer Frøplanterne frem



Interiør fra Plantagen ved Grund. 1936.
Gudmundur Jonsson, Professor Jonasson, Flensborg m. fl.
Lærk og Asp plantet 1901—02.

og vokser op, hvor de faar Fred. Jeg har paa min Rejse i Fjor set *Arealer langt fra gamle Skove og fuldstændig blottet for Trævækst, hvor Birken efter Indfredning pludselig er vokset frem*.

Den islandske Stat har indfredet betydelige Arealer, og Arbejdet fortsættes, og i de gamle fredede Skovstrækninger opstaar nu et rationelt Skovbrug med Udvisning, Hugst, Plantning o. s. v. I det sidste Aar er endog paabegyndt Kulbrænding i Jerngryder efter norsk Mønster, og Kullene køres ud til Forbrugerne i en Lastbil dreven med Trækul. Der er indrettet Planteskoler og bygget Boliger til Skovfogeder.

Nyanlæg af Skov.

Forstmester *Kofoed Hansen*, der siden 1907 ledede Arbejdet og har skrevet interessante Afhandlinger om Skovsagen i Island, er nu afløst af en ung Islænder *Håkon Bjarnason*, der er dansk Forstkandidat, og som med stor Energi og Interesse fører Sagen videre. Hr. Bjarnason kan som Islænder

lettere faa Folk i Tale og er allerede kendt over hele Landet. Der skal Energi og aldrig svigtende Taalmodighed til dette Arbejde for Islands Skovsag, og der skal en usvigelig Tro til, at Arbejdet kan lykkes og vil blive til Gavn for Land og Folk. Arbejdet *kan* lykkes, der *kan* vokse Skov i Island, men der maa arbejdes paa langt Sigt, og man maa være forberedt paa Skuffelser og Nederlag. Man har imidlertid de gamle Skove at gaa ud fra, og det er vist, at de kan rettes op kun ved Fredning, og med disse Skove som Udgangspunkter som Cen-



Udsigt over den opvoksende Skov i Fnjoskaadal ved Vaglir.

trer rundt om i Landet kan Arbejdet med Rejsning af nye Skove og Forsøg med nye Træarter udgaa. — Birken kan fortrinlig bruges som Forkultur for andre Træarter. I 1905—06 plantede vi i Hallormstadskov Grupper af sibirisk Lærk, skotsk Skovfyr og *Picea Engelmanni pungens*. Disse Grupper er nu ca. 6 m høje og navnlig Skovfyrrerne er smukke og ranke. Grupperne er plantede i Skovpartiet »Märken«, som blev indhegnet i 1903 og nu er en sammenhængende Skov af Birk. — Disse Grupper af fremmede Træarter viser, at der kan arbejdes videre med disse Træarter, og det vil blive gjort!

Jeg kunde tænke mig, at Aarsagen til, at kun Birk, Røn og Pil vokser naturligt i Island, kun og udelukkende er den, at Island ligger isoleret, at de tungere Frø af Naaletræ ikke har kunnet finde Vej til Landet. Birkefrø flyder paa Vandet og føres af Vinden milevidt omkring og klæber ved Fuglenes Fjer og Ben, ligesom Rønnefrøet spredes af Fuglene, naar de æder Bærrerne, idet Kernerne er ufordøjelige. *Der er for mig ingen Tvivl om, at Naaletræer, der kan vokse op til Gavntræ, kan trives i Island, naar man finder Frø af den*

rette Proveniensen. Dette viser de gamle Forsøg fra Aarhundredets Begyndelse, særlig naturligvis i den gamle Skov ved Hallormstad; men ogsaa de anlagte smaa Forsøg ved Thingvellir, Grund, Akureyri (Forsøgsstationen) viser dette.

Mange andre Steder i Landet er der af Foreninger og Private plantet Træer og anlagt smaa Plantninger særlig af Birk, og overalt viser disse Plantninger en smuk Vækst. I Akureyri f. Eks. findes smukke Plantninger af Birk, sibirisk Lærk, Fyr o. s. v. ved Forsøgsstationen anlagt af fornævnte Direktør



Broen over Fnjoskaa.

Sigurdur Sigurdsson og i et lille Anlæg ved Kirken, hvor der til at begynde med var Planteskole, og endelig i det store smukke Anlæg, Byen ejer, og som er anlagt og ledes af Fru *Schjødt*.

Bliver Skovsagen en Nationalsag og en naturlig Opgave for den enkelte Ejer eller for en Kreds af Ejere, kan der naas meget gennem en Aarrække, men man maa stadig huske paa, at der arbejdes paa langt Sigt og for Fremtiden, og at den tilfældige Ejer maaske ikke opnaar at se Resultaterne af sit Arbejde.

Det hidtil udførte Arbejde viser imidlertid, at der kan opnaas betydeligt ved Taalmodighed og Energi, og Resultaterne lover godt for Fremtiden.

Rejserne gennem Landet.

Den 14. Juli 1936 kom jeg til Reykjavik efter 30 Aars Forløb og blev slaaet af den vældige Udvikling siden 1906. Der er bygget en stor moderne Havn, som var fyldt med Skibe, og Byen er vokset fra 4—5000 Mennesker i 1900 til ca. 35000. Store moderne Bygninger har rejst sig og elegante Villakvarterer, og hvor før smaa islandske Heste trippede gennem Gaderne sløbende Varer og Folk Dagsrejser op i Landet, der færdes nu Automobiler og Omnibiler. De sidste besøger nu Forbindelsen landvejs mellem Byer og Landsdele ad de nye Veje og over de mange nye Broer over Elvene.



Landbrugselever, der i 1900 arbejdede i Vaglir Skov, i Midten
Direktør Sigurdur Sigurdsson fra Draflastadir.

Allerede Dagen efter min Ankomst aflagde jeg, ledsaget af Professor *August Bjarnason* og Forstmester *Hakon Bjarnason* Besøg paa Gaarden Reykir, hvor Altingsmand *Bjarni Asgeirsson* foreviste sine store Væksthuse med Roser, Nelliker, Tomater o. s. v. Han opvarmede Husene med det varme Vand fra Kilderne (Laugerne) paa hans Ejendom. Han havde ca. 2 ha under Glas, alt gratis opvarmet fra Kilderne. I de senere Aar er man flere Steder i Landet kommet ind paa at benytte de varme Kilder til Opvarmning af Væksthuse, og man paatænker nu endog at opvarme hele Reykjavik fra varme Kilder i Nærheden, idet det har vist sig, at der er rigeligt med varmt Vand op til 90° Celsius. Det er ganske almindeligt, at Husene paa Landet nu har Cen-

tralvarmeanlæg med Vand fra varme Kilder, selv store Skoler og Hoteller opvarmes paa denne Maade. Ligeledes bruger man i flere Haveanlæg at opvarme Jordbunden ved at lede det varme Vand gennem Drænrør, hvorved det blev muligt at dyrke tidlige Grøntsager, som endda udvikler sig særlig kraftigt. Der er sikkert en stor Fremtid for islandsk Gartneri!

Hos Bjarni Asgeirsson besaa vi endvidere hans moderne Landbrug med 30 Malkekøer og moderne Stalde.



Interiør fra den fredede Skov ved Hals i Fnjoskaadal.

I Nærheden ligger Direktør *Tor Jensens* store Landejendom med moderne Hølader og Stalde med Plads til et Par Hundrede Kreaturer. Her, hvor der for 30 Aar siden kun var sumpet Myr og udyrket Land, er nu store Strækninger opdyrket, Jorden drænet, og der arbejdes med Traktor og andre Maskiner.

Omegnen af Reykjavik er nu stærkt opdyrket med mange nye Brug og friske grønne Græsmarker, ligesom hele Dalen Møssfell næsten lige til Thingvellir.

Ved Thingvellir findes en lille Forsøgsplantning fra Aarhundredets Begyndelse, hvor jeg i 1900 foretog de første Plantninger med fremmede Træarter. Der blev plantet Bjergfyr, Hvidgran, Rødgran, Røn og Birk. Skønt



Fra



Fra Øst



903



avik 1902.

Plantningen vistnok undtagen de allersidste Aar har faaet Lov til at skøtte sig selv, er den dog tildels vokset sammen, og der findes nu Bevoksninger af friske grønne Bjergfyr, hvorimellem nu Røn, Birk og enkelte Gran arbejder sig frem.

Nordlandet.

Sammen med Professor Aug. Bjarnason og Forstmester Bjarnason foretog jeg i Bil stillet til Raadighed af Førsteministeren en Rejse til Akureyri paa Nordlandet og derfra til Hallormstad paa Østlandet og tilbage over Asbergi



Fra Hallormstad Skov 1906.

og Myvatn til Reykjavik, hvorfra vi igen startede paa en Rejse gennem Sydlandet til Fljotsil og Mulakot helt ude ved Jøklerne paa Sydlandet.

I Reykjavik blev Bilen indladt i en lille Damper til Borganes, hvorfra vi gennem den frodige Borgafjord kørte nord paa over Hvidavatn. Her passerede vi en Lavamark, hvor der i Lavningerne og Huller voksede Birk, der stod mærkeligt til den sorte og røde Lava.

I Nærheden af Saudarkrog besaas et lille Anlæg ved Varmahlid (Vestingarstadir), hvor en stedlig Forening havde indrettet en Indhegning og udsaaet Birkefrø, der syntes at spire godt. Ligeledes var plantet lidt Røn og Bjergfyr.

I Skagafjorden gjordes Holdt ved Gaarden Videvellir hos *Gisli Sigurdson*, hvor der besaas et lille Anlæg med 16 Aar gamle sibirisk Lærk og Birk, hvor mange af Træerne nu var over Mandshøjde.

Gennem Øksnadal og Hørgardalen fortsattes til Akureyri ad en smuk

men øde Dal med næsten lodrette Sider, hvor Bilen ad en smal stenet Vej forsigtigt banede sig Vej. Ved Vaglir, omtrent i Dalens Munding mod Ø-fjord, besaas en Indhegning, hvor der i mange Aar ikke var Skov. Nu efter Indfredningen voksede Birken frem af sig selv fra gamle Rodskud eller Frø. Det stedlige Skovdyrkningssselskab havde foretaget Indhegningen, og *det var glædeligt at høre og se, at saadanne stedlige Skovdyrkningssselskaber var dannet flere Steder paa Nordlandet og havde paabegyndt større og mindre Plantninger.*



Fra Hallormstad Skov 1936. Samme Sted som foranstaaende Billede.
Man ser den opvoksende Skov efter Indfredningen.

I Akureyri.

I Akureyri besaa jeg med stor Glæde og Interesse Forsøgsstationen med dens vellykkede Plantninger af Birk, sibirisk Lærk, Bjergfyr, Rødgran, Hvidgran o. s. v. med Træer, der nu var ca. 6—7 m høje. Forsøgsstationens dygtige og interesserede Leder foreviste Stationen og forklarede Forsøgene med Korndyrkning, forskellige Græsser, Kartoffler, Roer o. s. v. Interessant var det saa højt mod Nord at se en bølgende Rugmark, hvor Rugen saa ud til at ville modnes. Der gjordes naturligvis Forsøg med Fremavl af forskellige Stammer af Korn, Kartoffler, Roer, Græs m. m. for at finde eller fremavle de for Island mest passende Racer eller Stammer. Der er ingen Tvivl om, at det vil lykkes, og at man om nogle Aar vil finde Kornmarker mange Steder i Island. Forsøgsstationen er i sin Tid anlagt af »Ræktunarfélag Nordurlands« under for-nævnte Direktør Sigurdur Sigurdssons Ledelse — en Mand, som uden Tvivl

har haft ganske overordentlig Betydning for det islandske Landbrugs Udvikling og Fremgang i Nutiden.

I Akureyri havde jeg endvidere den Glæde at bese Byens Lystanlæg, som ledes af Fru Schjødt, en danskfødt Dame. Anlægget er anlagt paa Højdedrag ovenfor Byen og meget smukt indrettet og indeholdende Plantninger af Birk, Røn og Fyr, som trivedes udmærket her oppe i Lien. Der var naturligvis ogsaa indlagt Vand til Vanding af Plæner og Blomster, og hele Anlægget passes og ledes med den største Omhu og Dygtighed af Fru Schjødt, der med berettiget Glæde og Stolthed foreviste sit smukke Værk i Midnatssolens Skær, hvis Belysning gjorde Synet endnu mere eventyrligt og skønt saa højt mod Nord — ikke langt fra Polarkredsen.

I Akureyri havde jeg ogsaa Lejlighed til at bese et Spinderi for Uld af islandske Faar. Værket hed »Gefion«, benyttede Vandkraften fra en lille Elv og beskæftigede 100 Arbejdere ved Fremstilling af Cheviot (home spun).

Fra Akureyri foretoges en Biltur ind i Øfjorden til Gaarden »Grund«, hvor jeg i 1900 paabegyndte et Anlæg af en lille Plantning med forskellige Naaletræer, og som jeg gerne nu vilde se igen. Paa Vejen standsede vi ved Gaarden »Hrafnagil«, hvor Ungdomslaget havde anlagt en lille Plantning af islandsk Birk, der stod særdeles nydeligt med ca. 6—7 Meter høje Træer.

Ved »Grund« gensaa jeg den lille Plantage efter 30 Aars Forløb. Ligesom Plantagen ved Thingvellir har den været forsømt, men Hegnet er nu sat op igen, og der findes nu Bevoksninger af Bjergfyr, sibirisk Lærk, Birk, Røn og Asp ca. 5—6 Meter høje, som synes at trives godt. I Ly af Bjergfyrrene saas adskillige Hvidgran at bane sig Vej opad. Med lidt Pasning fra Begyndelsen kunde denne Plantning sikkert have været bedre. Særlig sibirisk Lærk, som jeg indførte i 1900 til Island, trives godt her paa Nordlandet og kan nu findes plantet i Haverne i Akureyri som ret store Træer paa ca. 6—7 Meter. Træplantning i Akureyri er blevet almindelig, der fandtes Plantninger af Birk og Røn i de fleste Haver, og ved Kirken var det en Fryd at gense det lille Anlæg indeholdende veritable Træer af Birk, Lærk, Hvidgran o. s. v. med Træer paa 6—8 Meter. Anlægget ligger naturligvis i Ly af Kirke og Huse, men det er ligefuldt interessant at se og til Glæde for Byen. Det er plantet af Direktør Sigurdur Sigurdsson i Begyndelsen af Aarhundredet.

Fra Akureyri gik Turen over Øfjorden ad de nye Broer til Vaglir Skov. Undervejs kunde vi ogsaa her glæde os over en lille Birkeplantning paa det gamle »Vadlarthing«, plantet med Planter fra Skoven i Fnjoskaadalen, ligesom de fleste Birke i Anlæggene ved Akureyri.

Et moderne Skovbrug i Udvikling.

Ad den nye Vej over Fjeldene kom vi over Vadlarhede med den pragtfulde Udsigt over Øfjordens blinkende Vand, Akureyri og de sneklædte Fjelde langs den 7—8 Mil lange Fjord. Hvad der særlig glædede mig, var dog Udsigten ned i Fnjoskaadalen til *Vaglir Skov*, nu en sammenhængende

Skovstrækning. Denne Skov var jeg i 1905—06 med at erhverve for Landskassen, og den var den Gang usselt lavt Birkekrat. Nu er Krattet vokset op til Skov, og ved Selvsaaning efter Indfredningen er de den Gang mange bare, nøgne Strækninger inde i Krattet bleven bevokset med Birk. Her overnattede vi hos Skovfogeden paa »Vaglir« og havde derefter en interessant Dag i Skoven, hvor der er i Færd med at udvikles et helt moderne Skovbrug med Gennemhugninger, Salg af Brænde, Pæle o. s. v. Her brændes endvidere Trækul i norske Ovne (Agir, Oslo), som tager 5 rm, hvilket skulde give ca. 500



Skovparten, Partur 1936.

I 1902 stenblottet, Resten har saæet sig selv.

kg Kul, hvad de dog ikke har gjort foreløbig, men kun omirent det halve. Ovnene har kostet ca. 750 Kr. pr. Stk. Kullene sælges og benyttes bl. a. til en trækulsdreven Lastbil, der fragter Træ og Trækul helt ned til Reykjavik.

Fra Vaglir gik Rejsen gennem Ljosavatsskard, forbi den kendte smukke Godafoss, gennem storslaaede Lavamarker til Skinnarstadir, Grimstadir, Mödrudalur, gennem frygtelige øde Sandflugsstrækninger, men stadig med Udsigt til de hvide skinnende Jøkler, til Hallormstad for at se Skoven, der nu er kendt over hele Landet.

Ved Hallormstad.

I 1901 kom jeg første Gang til *Hallormstad* og saa denne ret store Rest af gamle Birkeskove langs den brede Lagalljot, der danner Afløbet mod Nord

fra de store Jøkler. Skoven var den Gang, bortset fra enkelte lidt højere Partier, i Hovedsagen lavt af Heste og Faar forbidt Birkekrat. Se iøvrigt min Beretning Islands Skovsag 1901 og 1902 i »Tidsskrift for Skovvæsen«; men som jeg den Gang hævdede, der var Mulighed for ved Indfredning at redde Skovresterne, og jeg mente ogsaa, at man ved passende Behandling kunde forvandle Krattet til Skov, at Birkene vilde saa sig selv, og at man i Ly af Birkene vilde kunne indplante forskellige egnede Naaletræer som Fyr, Lærk o. s. v. — Til en Begyndelse fik jeg i 1902 overladt en lille Del af Skovarealet, kaldet »Märken« beliggende Syd for Hallormstad, som blev indhegnet, og hvor der blev anlagt en lille Planteskole.

Forsøget indbød til yderligere Anstrengelser, og i 1905 lykkedes det at erhverve for Landskassen hele Hallormstadgaard med Skovstrækninger og Afbyggergaarde, hvor der var Plads til en Skovfoged og faste Arbejdere. Det var en stor Ejendom, og hele Skovarealet blev indhegnet i 1905. Senere efter endt Uddannelse ansattes den nuværende Skovfoged *Guttormur Pålsson*, der med Dygtighed og Interesse har forestaaet Arbejdet og har sin store Andel i Æren for, at der nu ved Hallormstad staar en stor og smuk Birkeskov. Hr. Guttormur Pålsson har i sin Bog om Hallormstad Skoven i 1934 givet en interessant og udførlig Redegørelse for Arbejdet med Genrejsning af Skoven, som jeg vil henvise enhver Islænder til at læse.

I »Märken« udplantedes i 1905 og 1906 Grupper af forskellige udenlandske Træarter saasom Skovfyr af norsk Afstamning, sibirisk Lærk, *Picea Pungens*, *Engelmanni*, Rødgran, Hvidgran, Bjergfyr, *Pinus Contorta* m. m., og disse Grupper er nu af en gennemsnitlig Højde af ca. 6 Meter, og navnlig Skovfyrene er særdeles smukke, lige, ranke og med grønne friske Naale og røde Stammer. Ogsaa Lærk- og *Pungens*grupperne er smukke og viser, at det er muligt at faa forskellige Naaletræer til at vokse i Island.

Hvis disse smaa Forsøg var blevet fortsat, er det udenfor al Tvivl, at der nu i Skovene ved Hallormstad og andre Steder i Landet kunde have staet smukke Bevoksninger af Lærk, Skovfyr, Bjergfyr og Blaa-gran, og man bør snarest tage fat i større Stil. Forsøgene viser Vejen. Der kan vokse Træer i Island, ogsaa andre Træer end de hjemlige Birk, Pil, Røn; men der skal Arbejde til, Taalmodighed og Ihærdighed og Menneskealdre. Man skaber ikke Skov nogetsteds i Verden under saa barske Vilkaar paa nogle faa Aar, og *man maa være forberedt paa Skuffelser og Mistillid fra Befolkningens Side, men være overbevist om, at Islands Skovsag har en Fremtid for sig!*

I den lille Planteskole »Märken« fandtes gode Frøbede med Birk, Douglasgran, Røn, Skovfyr, Bjergfyr o. s. v., særlig bemærkedes Frøplanter af Birk fra den saakaldte Thorsmørk Skov paa Sydlandet. Disse Birkeplanter er kraftige og mere retvoksne end Frø af Birk fra Krattene i Almindelighed, fordi Frøet er taget af retvoksede Træer, der paa Grund af Skovens særlige Beliggenhed inde mellem Jøklerne ikke har været udsat for Menneskers og Dyrs Ødelæggelser og derfor ikke degenererede. Der er al mulig Grund til at

skaffe sig Frø fra Thorsmørk- og Bajastadirskoven og benytte Planter deraf.

Ligesom Skovene ved Vaglir har Hallormstad Skoven bredt sig over forhen skovblottede Arealer indenfor Skovhegnet, og jeg kan saaledes nævne en Afdeling af Nordskoven »Pastur«, hvor der i 1906 kun fandtes spredte, lave, forbitte Buske, medens der nu i 1936 er en frodig Ungskov med Stammer paa 6—8 Meter, som er voksede op af Frø og derfor er nogenlunde rette.

De højeste Træer findes endnu som i 1906 i den saakaldte Grataskogur, og



Sibirisk Lærk 6—7 m, 1936 . Plantet i Märken 1903.

vi maalte enkelte smukke Træer med en Højde af 10½ Meter og en Omkreds af 29 cm i Brysthøjde.

For mig staar det som ganske sikkert, at Skovene ved Hallormstad og Vaglir i Fnjoskaadal efter Indfredning af de forløbne 30 Aar afgiver fuldgyltigt Bevis for, at Birkeskovene paany kan genrejses i Island og ved kyndig Behandling og Pleje udvikle sig til smukke Skove, hvori der er gode Betingelser for at frembringe Skov af andre mere værdifulde Træarter som Skovfyr, sibirisk Lærk o. fl.; men man bør sikre sig Frø af passende Proveniens fra Lande og Egne med et lignende barsk Klima og korte Somre.

Tilbage til Reykjavik.

Efter nogle herlige Dage i den pragtfulde Birkeskov langs den brede Lagalfljot og med Udsigt i Syd til de skinnende hvide Jøkler tiltraadtes Tilbagerejsen til Reykjavik, idet vi dog undervejs besøgte Asbergi og Myvatn.

Asbergi er en mærkelig Sænkning i et stærkt vulkansk Landskab. Man

kunde tænke sig, at en mægtig Hest havde traadt der og efterladt Spor af Hoven trykket ned i Jorden. Klippe- eller Lavabunden er pludselig sunken ned ca. 100 Fod maaske. Siderne staar med mørke lodrette Basaltvægge og ind i Hovens Halvkreds staar »Straalen« ogsaa med lodrette Basaltvægge. Sænkningen er bevokset med Birkeskov, og det har været let at hegne mellem »Straalen« og Væggene.

Baade Myvatn og Asbergi har jeg tidligere beskrevet, men Naturen er



Picea Engelmanni 1906. Plantet i Märken 1903.

saa mærkelig og storslaet, at jeg ogsaa maa sige et Par Ord om Myvatn. Myvatn er en Sø paa Nordlandet, saaledes kaldet paa Grund af de mange Myg, der i hele Skyer kan formørke Himlen og tvinge Beboerne til at færdes med en Slags Net over Hovedet for ikke at blive ædt af de Millioner af ganske smaa Myg, der sætter sig i Øjne, Øren, paa Haandled og Hals overalt, hvor man er blottet. —

Søen ligger omgivet af Krater ved Krater, sorte, gule og røde, og alt er dækket af Lava, hvorimellem i Lavninger findes friske grønne Tun. Det lave Landskab afsluttes og lukkes af Fjeldkæder, bl. a. Nåmafell med sine af Salpeter og Svovl lysende gule og røde Skraaninger.

I Søen findes Masser af større og mindre Lavaholme bevoksede med Pil,

A/s Hørfabriken i Tommerup.

Brug dansk Hør i danske Hjem.

Duge — Haandklæder — Lærreder.

Kun direkte Salg til private.

**Traktorpløjning
og Knivharvning.**

af Hede, Mose og Eng udføres
efter Aftale til enhver Tid bil-
ligt og godt. Reference: Hede-
selskabet og Hedebruget.

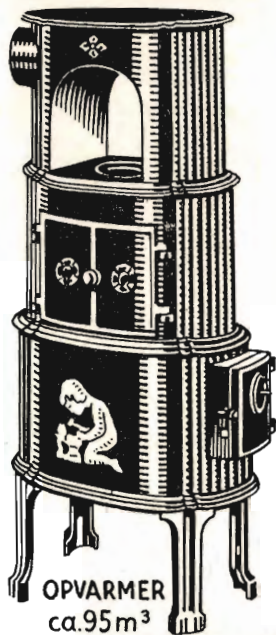
Vilhelm Jørgensen,
Randrup pr. Viborg.

RIBE Brændeovne

ER BILLIGE I ANSKAFFELSE OG BRÆNDELSFORBRUG
STOR VARMEEVNE, NØJAGTIG REGULERING.

STORT FYRRUM TIL
LANGE BRÆNDESTYKKE

HENVEND DEM TIL VORE
FORHANDLERE ELLER TIL OS.



OPVARMER
ca. 95 m³



OPVARMER
ca. 75 m³



OPVARMER
ca. 60 m³

A/S RIBE JERNSTØBERI, RIBE

Landbrugslotteriet.

Største Gevinst Værdi 80,000
Kr. Præmie 10,000 Kr. Ialt
i en Serie 38,000 Gevinster
+ en Præmie. — Tils.
Kr. 1 Million 823,460. —
Trækkes samtidig med
Klasselotteriet.
Lodsedler faas hos alle
Kollektørerne samt i
Hoved-Kollektionen, Frede-
riksberggade 2, København K.

Spare- og Laanekassen for
Nykøbing Mors og Omegn.
Kontortid 10—12 og 2—4 1/2.
Telefon 20.

Stryg elektrisk

Hedepløjning

udføres med 4 stærke Tractorer med dybt-
gaaende Specialplove.

Eng- & Mosefræsning

udføres med 6 Tractorfræsere. Maskinerne sen-
des ud overalt i Landet ved Henvendelse til

• Tractor-Entreprisen •

Møhl - Høyrups Allé 5 - Hellerup
Telefon Hellerup 6007

LEVERANDØRER TIL DE SAMV. PLANTNINGS-
FORENINGER OG HEDESELSKABET



Johannes Baln & Søn

SKOVFRÖKONTORET

Köbenhavn-Valby

Frøavlscenret Hunsballe

Holstebro

Telefon 533

Frøavl

og Frøhandel

P. KRUSES
PLANTESKOLE

- MUNDELSTRUP -

Telefon Tilst Nr. 7

Skovplanter

Haveplanter

Forlang Prislste eller Tilbud

A/S Skive Markfrøkontor

Grundlagt 1896

Telf. 94 Skive

Frøavl

Frøhandel

Brostrøms

Planteskole, Viborg

v. C. Nielsen

Haardføre, jydsk

Planter for Have,

Mark og Skov

Telefon 42.



Frøcontoret

(for undersøgt Markfrø)

— Grundlagt 1887 —

KOLDING

Telefon 43

Prima Skovplanter

i vækstsikker og haardfør Kvalitet, egnede til saavel
Skov- som Hede- og Klitplantning, faas fra

Danmarks nordligste Planteskole.

Fineste Referencer fra Jyllands største Skovdistrikter.

Store Forraad. — Diverse Kulturer. — Special-Tilbud gives.

N. Andersens Planteskole,

Hjørring. — Telefon 106.

VIPPERØD PLANTESKOLER

VIPPERØD

Grundlagt 1903

Areal ca. 130 Tdr. Land

Telf. Vipperød:

2—8 83—102—108—109

Alle Planter for Haveanlæg og anden Plantning

Katalog med Sortimentter og Priser til Tjeneste

Sæertilbud gives paa større Partier

Trifoliums Frø
giver stor Høst.

A/S L. Hammerich & Co.
Specialforretning i Bygnings-
artikler. Grundlagt 1854.
Telefon Nr. 7050 (3 Linier).
Aarhus.

„KUSTOS“ KREATURFORSIKRINGSFORENING
STIFTET AF DANSKE LANDMÆND 1881
FORSIKRER HESTE, KVÆG, FAAR OG SVIN
KONTOR: HAVNEGADE 4, AARHUS TELEFON NR. 1300

Birk, Røn, Græs, Angelica o. s. v., og der ruger og lever Tusinder af Svømme-
fugle, ligesom Søen er fuld af Fisk saasom Forel og Laks m. m. Her over-
nattede vi i Præstegaardshaven, nu en solid Betonvilla med Centralvarme, før,
for 30 Aar siden, nogle Jordhytter med saa lidt Plads; at jeg i 1901 maatte sove
i Kirken. —

Efter et Par Dages Rejser naaede vi igen Borganes, men i Stedet for at gaa



Hallormstad, Skovfyr i Märken øst for Planteskolen
28. Juli 1928. Fot. A. Kofoed Hansen.

ombord i Dampskibet til Reykjavik, kørte vi landvejs gennem prægtige, frodige
Landskaber, forbi Landbrugsskolen Hvammir, langs den pragtfulde Hvalfjord,
omkring Thyrifell ad stenede, stejle Veje med Udsigt til Vandet dybt nede, en
straalende skøn Aften med Sol over Fjeldene, men en Tur, hvor jeg nødig
vilde være Chauffør.

Paa Sydlandet.

Efter et Par Dage i Reykjavik gik Rejsen Øst paa ud i Sydlandet gennem
frodige Landskaber med store Myrstrækninger, der ved en Kombination af
Vanding og Afvanding kunde forvandles til særdeles frodigt Land og give
Plads for Tusinder nye Familier. Alt hernede er dog ikke frodigt og grønt, der
findes imellem uhyre afføgne øde Sandstrækninger ganske blottet for Vegeta-
tion og store mørke Lavamarker med gamle sorte og røde Kratere, og overalt
ser man Heklas truende sneklædte Top og skimter de mægtige Jøkler, Vatna
og Ørævajökue, der dækker Arealer større end Sjælland, og hvor der stadig
finder vulkanske Udbrud Sted. Man passerer Jøkelelvne og ser de mægtige
Deltaer ved Kysten dannede af Slam og Grus fra Jøklerne.

Vi besøgte paa Udturen Islands tidligere Landbrugsdirektør Sigurdur Si-
gurdsson paa »Fagri Hvammir«, hvor han foreviste os sine Drivhuse, op-
varmede fra de varme Kilder, som ogsaa her paa Sydlandet findes flere Ste-

der. Vi besaa hans Plantninger, Kornmarker og Urtehaver, hvor Jorden opvarmes med varmt Vand og derfor bar store kraftige Afgrøder af f. Eks. Blomkaal. Direktør Sigurdsson har som før nævnt været Foregangsmand paa Landbrugets Omraade og ogsaa skabt Interesse for Plantning om Huse og Gaarde, og han har saaledes været Island en særdeles god Mand.

Fra »Fagri Hvammir« gik Rejsen videre over Thjorsaa til Asolfsstadir, hvor vi besaa et vældigt afføget Areal, der dels var, dels skulde indhegnes for at give ny Vegetation Mulighed for Indvandring. Det har nemlig vist sig, at afføgne Arealer igen kan bevokses, naar man holder Faar og Heste borte en Aarrække.

I det indhegnede Areal begyndte ogsaa allerede Birken fra de nærliggende skovklædte Skrænter at vokse ind.

Ved »Gunnarsholt« besaa vi med Interesse det store Arbejde for Dæmpning af Sandflugten, der her forsøgsvis er udført, hvorved Tusinder af Hektar paany klædes med Græs. *Gudmundur Kristmundsson*, der forestaar Arbejdet, er uddannet i Danmark efter Anvisning af Professor Prytz og mig, der i 1903 og 1904 havde set disse forfærdelige Sandflugtsstrækninger, der bredte sig mere og mere. Vi fik senere Overklitfoged *Dahlerup* fra Skagen til at rejse til Island og give Raad og Anvisning vedrørende Sandflugtens Dæmpning, og dette Raad resulterede bl. a. i, at nogle unge Islændere kom til Danmark for at blive underviste i Sandflugts Dæmpning. — Nu er Sandet standset og bevokset med Marehalm, der efterhaanden afløses af Græsser. Sandflugten stoppes ved at bygge lange Diger af Lavasten eller Træ tværs paa Sandflugtens Retning.

I Fljotshlid næsten helt inde ved Jøklerne ligger Gaarden »Mulakot«, hvor Skovvæsenet har en lille Planteskole med Birk, Røn og forskellige Naaletræer som Douglas, Sitka, Pungens o. s. v., og alle synes at trives særdeles godt her nede i det lune men fugtige Klima. Ved Gaarden besaa vi med Interesse en lille Lund med 8 Meter høje Træer af Birk og Røn hentede inde fra det nærliggende Thorsmärk.

Planteskolen ligger afsides, men der er nem Adgang til at fremskaffe Frø af en god Birkerace fra Thorsmärk, og Klimaet er trods Jøklernes Nærhed og lige ved Havet mildt men fugtigt. Det vil være af den største Betydning for Islands Skovbrug, om man her indrettede en virkelig stor Planteskole og Frøsamlingscentral, hvorfra der kunde sendes Planter og Frø ud over Landet af en Birkerace, der er retvoksende og ikke lider af Frostskade.

Fra Mulakot gik Turen op i Fljotshlid til

Forsøgsgaarden „Samstadir“.

som ejes af Bunadarfélag Islands, og hvor Forstanderen eller Forsøgslederen *Klemens Kristiansson* modtog mig paa det venligste og forklarede alle de interessante Forsøg med Dyrkning af Rug og andre Kornsorter som Havre og Byg. Forsøg med forskellige Græsser, Roer, Kartofler, Dræning, Gødning o. s. v.



Fra Märken 1901.

Det var virkelig betagende her i Island at se ud over frodige Korumarker med mandshøj tæt Rug, der dog tager to Aar at modne. Første Aar slaas Rugen nemlig grøn og faar derefter Lov til at vokse til næste Aar, hvor den som Re-



Lavablokke i Myvatn.

gel kan modnes, naar Aaret er nogenlunde godt, og Rugen har faaet tilstrækkelig Gødning. — Ogsaa forskellig Jordbehandling demonstreredes, for at vise Befolkningen, at man virkelig i Island har Mulighed for at drive rationelt Landbrug og absolut ikke er henvist til Græsbrug alene.

Forsøgene her viser, at det islandske Landbrug kan udvikles til at blive et Hovederhverv for Landet og en mægtig Støtte, naar Fiskeriet, hvad jo sker, slaar fejl. Mange Mennesker kan finde Beskæftigelse og gode Eksistensmuligheder ved Landbrug og Havebrug i Island, men der er for faa Folk, og Landet kan ikke opdyrkes uden Folk. Island burde maaske lette Adgangen for Indvandrere fra de skandinaviske Lande og aabne bedre Muligheder for, at de kan bosætte sig i Landet og erhverve Jord.

Ogsaa flere Forsøgsgaarde burde oprettes i Landet, saa Befolkningen havde let Adgang til at studere og lære Jordbehandling, Dræning, Vanding og Dyrkning af de forskellige Landbrugsplanter. Mænd som Forsøgsleder Klemens Kristiansson er til uvurderlig Gavn for Landet, og flere af hans Slags burde uddannes og stationeres rundt i Landet. Det er Selvsyn, der skal til, Foredrag og Beskrivelse gør det ikke! Befolkningen skal have Lejlighed til selv at se og lære, men kan ikke rejse dagevis ud for at besøge de to ret afsides Forsøgsstationer. Det er beundringsværdigt, hvad der allerede er naaet ved den mægtige Indsats af »Bunadarfélag Islands«, og Vejen er nu aaben til yderligere Fremgang. Det fortjener at nævnes, at Formanden for dette saa nyttige Selskab er *Magnus Torlaksson*, der ogsaa var til Stede paa Forsøgsstationen og paa det venligste meddelte mig om sine interessante Erfaringer. —

Fra Samstadir gik Rejsen til Laugarvatn, hvor vi paa det venligste modtoges af Bestyreren paa Skolen og Hotellet *Bjarni Bjarnarsson*, som foreviste den smukke lille Birkeskov i Lien, som nu skaal indhegnes. Hotellet eller Skolen ved Laugarvatn er et yndet Sommerudflugtssted for Reykjaviks »gyldne Ungdom«, og der udfolder sig her et muntert Badeliv om Dagen i Laugarvatn og ved de varme Kilder og Dans m. m. og Aftenen; — men at tænke sig at tage Solbad i det Klima efter en Omgang varm Damp i Badstuen fra de varme Kilder og en Svømmetur i det kun ca. 8° varme Vand i Søen!

Atter her ved Laugarvatn fandtes en Haveforsøgsstation, hvis Jord opvarmedes fra de varme Kilder og derfor frembød næsten sydlandsk Frodighed.

Fra Laugarvatn gik Turen til Sogfosserne ved Afløbet fra Thingvallavatn for at bese de store Anlæg, hvorfra Reykjavik skal forsynes med Elektricitet — Byen skal altsaa opvarmes med Vand fra varme Kilder i Nærheden og belyses ved Hjælp af Sogfossernes Kraft. *Et moderne Eventyr udført af et daadkraftigt Folk!*

Skovsagen i Fremtiden.

Atter vendt tilbage til Hovedstaden efter den lange Rejse havde jeg Lejlighed til meget fornøjeligt Samvær med forskellige af Islands ledende Mænd, bl. a. Læge *Magnus*, der er Formand for »Skogræktarfélag Islands« (Islands Skovselskab), og som vier dette Selskab megen Interesse og meget Arbejde. Dette Selskab arbej-



Landskab i Fljotshlid.

der energisk for Skovsagen i Island støttet af den statsansatte Forstmester Hakon Bjarnason og et Antal interesserede Medlemmer over hele Landet. Selskabet arbejder sammen med lokale Skovselskaber og søger at vejlede og hjælpe disse samt at vække Interesse for Skove og Skovplantning gennem sine Planteskoler og Forsøgsplantager, ved Foredrag og sit smukke Aarsskrift, der indeholder Artikler om Skovsagen. *Jeg glæder mig over dette Skovselskab og ønsker det Held og Lykke til at »klæde Landet«, saa vi atter kan sige med fuld Ref: »Landet er fagert og frit, og Skoven strækker sig fra Fjeld til Fjord«.*

En stor Opgave er det, men med Regeringens og Befolkningens Støtte kan meget udrettes, og jeg tror, at saavel Landsforstmester Hakon Bjarnason som Skovselskabets ledende og interesserede Mænd vil kunne føre denne for Island saa overordentlig vigtige Sag frem, men der er som sagt mange og store Vanskeligheder at overvinde. Islæn-

derne maa ikke vente, at der nu straks opvokser store Skove, men maa være forberedt paa mange alvorlige Arbejdsaar med Glæder og Skuffelser. For Skovselskabet og dets Mænd gælder det at holde Folkets Interesse vedlige og dertil kræves Ildhu og Taalmodighed, men det er et stort og skønt Arbejde, som nok er alle Besværligheder og Skuffelser værd!

Arbejdet maa først og fremmest sættes ind paa at værne, frede og ophjælpe de gamle Skovrester, som findes spredt over Landet, og dernæst maa der gøres Forsøg med Naaletræarter med passende Proveniens, gaaende ud fra og støttende sig til de smaa nu 30 Aar gamle Forsøgsplantninger, som giver visse vigtige Fingerpeg. Vi ved nu, at vestnorsk Skovfyr, sibirisk Lærk, Cembrafyr og visse Granarter kan vokse i Island foruden Bjergfyr, og det vil derfor være rigtigt snarest at gaa i Gang med Anlæg af større Forsøgsplantninger, særlig i de gamle Skove, men ogsaa andre Steder.

I Danmark tog det 100 Aar at føre Skovsagen frem. Island slipper ikke med mindre, men hvis Landet ikke — for store Strækningers Vedkommende — skal ødelægges af Jordfog, er der ingen Vej udenom Skoven og Indfredning af afblæste Arealer.

Skovselskabets nye lille Planteskole ved Fossvaag, som det interesserede mig at se, er et Skridt fremad, men der maa mere til, og jeg ser ikke rettere, end at her er en Opgave, som Staten af yderste Evne bør støtte ved Penge og Love om Fredning af Skove og Strækninger, der er i Færd med at blæse af.

Jeg ønsker Islands Regering, Skovselskabet og Landsforstmeren til Lykke med, hvad der allerede er udrettet, og hvad der ved Samarbejde mellem disse tre Faktorer kan naas i Fremtiden, og jeg takker Island og det Dansk-Islandske Nævn for Rejsen til Island i 1936, og ikke mindst takker jeg Islænderne for den overordentlig venlige Modtagelse, hvor jeg kom frem, og gamle Venner og Bekendte fra mine tidligere Rejser i Landet.

Jeg ønsker Held, Lykke og Fremgang for Landet og dets Befolkning, som vi danske med Stolthed kan kalde vore nære Frænder og Venner, og som vi bør hjælpe og støtte, hvor det er muligt.

Viborg, 1937.

Forlang

Gloria-Salt

— det rene Køkkensalt
i Pakker

a/s Christiansholms Fabriker

Mergel

H. Theut

Viborg
Telefon 863

Hotel

PHØNIX

Viborg

Byens Hotel
Telf. 50—257

Hammerum Hæpeds Spare- og Laanekasse, Herning

Telf. 10 og 314

Østergade 6
Kontortid
10—12½ og 2½—5

Dansk Plantageforsikringsforening

tegner Forsikring af Genplantningsværdien for Naaetræs-plantager overalt i Danmark. Indskud een Gang for alle 50 Øre pr. ha, dog ikke under 1 Kr. Aarlig Præmie pr ha 15 Øre, dog ikke under 50 Øre. Vedtægter og Indmeldelsesblanketter faas ved Henvendelse til

FORENINGENS KONTOR I VIBORG.

Masagama The

Theen med den fine Aroma

Viborg Papir-Comp.

Papir & Papirvarer en gros.
Bogtrykkeri.
Kontorforsyning

Sct. Mathiasgade 31—33.
Telf. Viborg 802—803.

Handelsbanken i Viborg

Filial af Aktieselskabet
Kjøbenhavns Handelsbank

◆
Kontortid:
9—2 og 5—6

Telefoner:
1131—1132—1133

Viborg Byes og Omegns Sparekasse

Telf. 1400 (3 Linier)

Sct. Mathiasgade 68

Kontortid:

Kl. 9—2 og Kl. 5—6

A. Philipsen & Co., Viborg.

Maskinanlæg - Automobiler.
Telefon 532—1064.
Elektriske Anlæg - Vandværks-
anlæg. Telefon 174—274.

DRIK JYDSK ØL I JYLLAND



FORLANG
„ODIN“
ØL
FINESTE KVALITETER

AEROLIT
DANSK SIKKERHEDSPRÆNGSTOF.

Teglværkernes Salgskontor

ESBJERG

Telefon 265

anbefaler

prima røde DRÆNRØR

i Størrelse fra 2"—7"

Længde ca. 33 cm

i Størrelse fra 8"—15"

Længde ca. 50 cm

Lad Deres Uld forarbejde

til Herre- og Damestoffer, Portier, Lagentøj, Tæpper, Garn, m. m. — Husk vore prima Herrestoffer af engelsk Kamgarn. — Prøver paa vore Varer findes paa vore Samlingspladser samt hos de fleste Skrædermestre. Uld købes og byttes med Varer

Andels-Klædefabriken,
Grindsted.



Tyg

CAROXIN

velsmagende Tyggetablet med fast Brintoverilte, der frigøres under Tygningen. — Faas kun paa Apotekerne.



A/S FERROSAN
MEDICINALFABRIK

Brændekniven fra Oksbøl

er stadig paa Lager
og leveres omgaende

H. P. MARCUSSEN

Smedemester — Graven 5—7

AARHUS

Tegn Annonce i

Jydsk Telefonbog

Jydsk Telefon-Aktieselskab
Aarhus

Annoncér i

Hedeselskabets Tidsskrift

Hedeselskabets Skrifter.

I Anledning af 100 Aars Dagen for E. M. Dalgas' Fødsel har Hedeselskabet udsendt i særlig smuk Udstyrelse E. M. Dalgas' smukke Værk „Geografiske Billeder fra Heden“, der faas tilsendt fra Hedeselskabets Kontor i Viborg mod Indsendelse af 2 Kr.

Endnu haves et Oplag af C. Nyrops Jubilæumsskrift „Det danske Hedeselskab 1866—1916“, et smukt illustreret Værk, der faas frit tilsendt ved Indsendelse af 10 Kr. til Hedeselskabets Kontor i Viborg.

Ligeledes har Hedeselskabet udarbejdet et Plantagekort over Jylland med alle de gennem Hedeselskabet, Statsskovvæsenet og Klitvæsenet til Udgangen af 1927 anlagte Plantager.

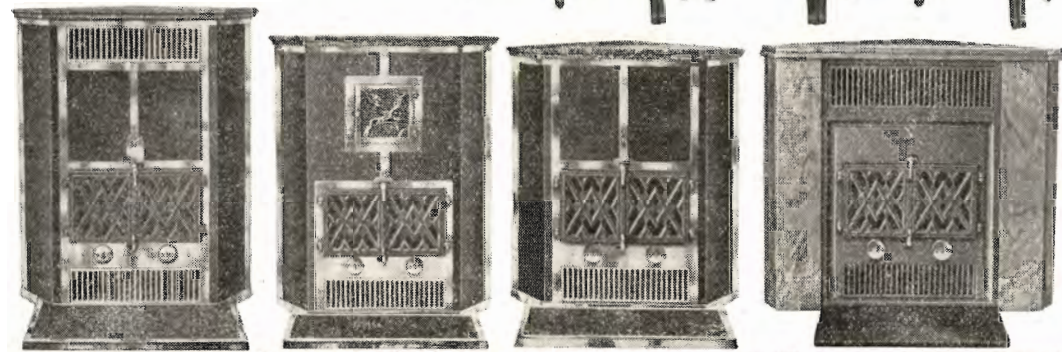
Kortet faas mod Indsendelse af 1,50 Kr. plus Porto til Hedeselskabets Kontor i Viborg.

„Nogle Erfaringer vedrørende Anlæg og Drift af Plantager“ ved Chr. Dalgas faas frit tilsendt for 50 Øre.

Beløbene kan om ønskes indsendes i Frimærker.

SVENDBORG BRÆNDEOVNE OG KAMINER

faas overalt



A/S L. LANGE & CO - SVENDBORG



Sophus Berendsen A/S
 København Aarhus
 Ørstedhus Kannikegade 18
 Vester Farimagsgade 41
Alt Entreprenørmateriel.
 Damp- og Motorlokomotiver,
 Gravemaskiner, Tipvogne,
 Spormateriel.
 Leverandør til Hedeselskabet.

Lyskopi - Zinktryk

**Aarhus Lys- &
Zinktrykanstalt**

Frederiksalld 60, Aarhus

N.
K.
T.

"DANSK STAALGÆRDE"
FRA ½ NORDISKE KABEL- OG TRAADFABRIKER

BEDSTE OG BILLIGSTE HEGN TIL KREATURFOLD, HAVE, MARK, SKOV ETC.

Faas hos enhver Iisenkræmmer og Købmand.

N.
K.
T.

„Cimberia“

Tømmerhandel

Aktieselskab

AABENRAA

- Trælast &
Bygningsartikler
- Drænrør
Morsø Støbegods

Indhent Tilbud

DANSK TRÆFIBER-ISOLERINGSPLADE

AXEL PRIOR, Akts.
BREDGADE 33 · CENTR. 23
KØBENHAVN · K

1/3 L. HAMMERICH & CO.
GRØNNEGÅDE 57-59 · TLF. 7050
AARHUS

DANATEX

100 %

DANSK



**BENZIN PETROLEUM
MOTOR OLIER
BRÆNDELSOLIER**



Den sjællandske Bondestands Sparekasse
Vestervoldgade 107 København V

Kl. 9-3, Lørdag 9-2, Lørdag Aften 6-8.

Telefon 6666 m. Omstill. Provinstlf. 6.

Indskud paa 3 Mdr., alts. Vilkaar, Check-Konto.

Villa for Direktør Johan Olsen, Esbjerg,
opført efter Tegning af Arkitekt Harald Peters, Esbjerg.
SKARREHAGE MOLERSTEN anvendt som varmetæt
Bagmur i Ydervæggene.



Aktieselskabet
**De danske
Sukkerfabrikker**
København

RØDE DRÆNRØR
TAGSTEN
MURSTEN
Kählers Teglværk
Korsør

AS
Orient

Aktieselskabet

Vejle Bolte- & Møtrikfabrik.

Grundlagt 1899.

Telefoner 2120.

Telegr.-Adr.:
Boltefabriken.

**Alle Slags Bolte Skruer,
og Skinnespiger.**

Leverandør til
De danske Statsbaner.

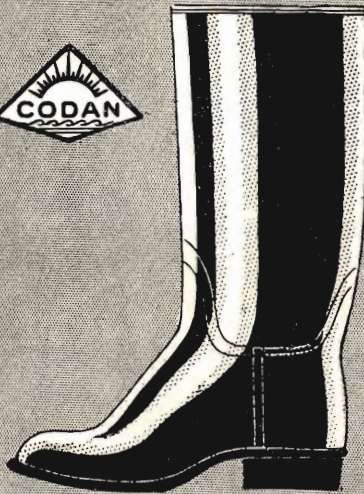
AKTIESELSK **C. OLESEN** KØBENHAVN



MANUFAKTUR EN GROS OG FABRIKATION
DANSK PLYS og MØBELSTOF-FABRIK I KASTRUP.



det gavner Ho'det
at Fødderne er
tørre og varme



CODAN
GUMMISTØVLER

A/s Varde Staalværk, Varde.

||| 1. Kl. Staalstøbegods til Tip-
vognshjul, Bremseklodser og
andet Entreprenørmateriel. —

Ildbestandigt „Vardan“. — Manganstaal.

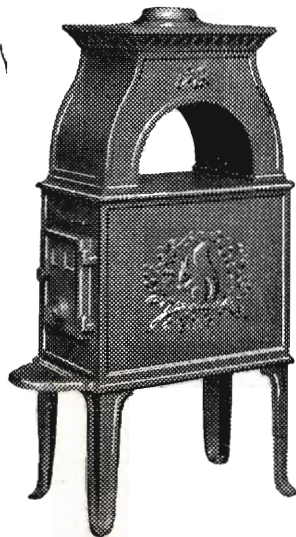
Varde Bank

Esbjerg Afdeling

Kongensgade 62
og Fiskerihavnen

MORSØ BRÆNDEOVNE

kan leveres i 12 forskellige Størrelser
og Udførelser



Nyhed:

MORSØ BRÆNDEKAMINER

specielt indrettet for
Brændefyring

6 forskellige Størrelser og
Udførelser



MORSØ STØBEGODS

A/S N. A. CHRISTENSEN & CO., NYKØBING MORS

Redaktion: Afdelingsleder N. Basse og Direktør, Skovrider C. E. Flensborg, Viborg.
Carlo Mortensens Bogtrykkeri. Viborg.

