

HEDESELSKABETS TIDSSKRIFT



Nr. 11

15. Novbr.

56. Aarg.

UDGIVET AF DET DANSKE HEDESELSKAB

1935

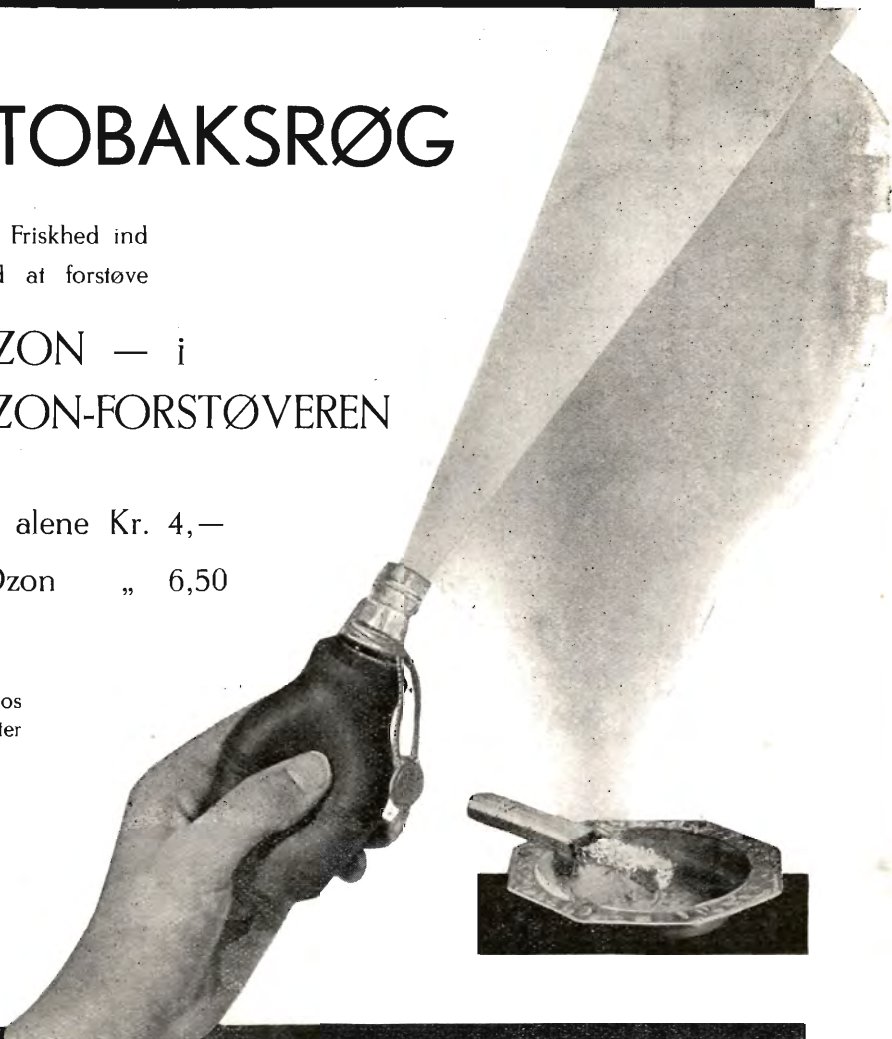
FJERN TOBAKSRØG

og bring Fyrreskovens Friskhed ind
i Deres Stuer — ved at forstøve

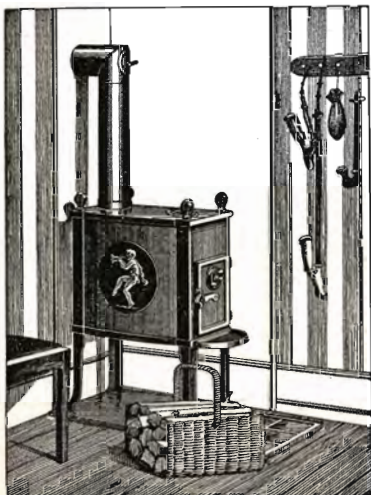
DANAPIN-OZON — i
DANAPIN-OZON-FORSTØVEREN

Ozon-Forstøveren alene Kr. 4,—
med en Flaske Ozon „ 6,50

faas i alle Partumerier, hos
Købmænd og Materialister
samt paa Apotekerne.



„HESS“-BRÆNDEOVNEN



byder følgende Fordele:

Let Opstilling
Bekvem og hurtig Optænding
Nøjagtig Regulering
Stort Fyrrum til langt Brænde
Enkel Konstruktion
Bekvem Rensning
Stor Varmeevne

Leveres i 8 Størrelser
Faas hos vore Forhandlere

C. M. HESS' FABRIKKER $\frac{A}{S}$ -VEJLE

**Herning Hede-
& Discotobank.**

10—12 $\frac{1}{2}$, 2 $\frac{1}{2}$ —5.
Telefon 5, 273 og 720.

**Spare- og Laanekassen for
Nykøbing Mors og Omegn.**

Kontortid 10—12 og 2—4 $\frac{1}{2}$.
Telefon 20.

A. Philipsen & Co., Viborg.

Maskinanlæg - Automobiler.
Telefon 532—1064.
Elektriske Anlæg - Vandværks-
anlæg. Telefon 174—274.

Den sjællandske Bondestands Sparekasse
Vestervoldgade 107 København V

Kl. 9—3, Lørdag 9—2, Lørdag Aften 6—8.
Telefon 6666 m. Omstill. Provinstlf. 6.
Indskud paa 3 Mdr., alm. Vilkaar, Check-Konto.

Aktieselskabet

AARHUUS PRIVATBANK

— stiftet 1871 —

Aarhus:
Hovedkontor.

København:
Nygade 1.

Aktiekapitalen & Reserver **ca. 17 Mill. Kr.**
hæfter til Sikkerhed for alle Indskud.

Andels-Anstalten Tryg

tegner alle Arter af Livsforsikringer.

Hovedkontor: Rosenørnsallé 1 — København.

AALBORG TAFFEL AKVAVIT.



Hedeselskabets Tidsskrift.

Nr. 11.

— 15. November. —

1935.

Indtrædende Medlemmer indtegnes hos Selskabets Forretningsførere. Medlemsbidraget er enten årlig mindst 5 Kr. eller en Gang for alle mindst 100 Kr. Større Bidrag modtages gerne. Korrespondancer og Afhandlinger bedes sendt til Hedeselskabets Hovedkontor, Viborg. Selskabets Medlemmer anmodes om stadig at holde vedkommende Forretningsfører bekendt med deres Adresse.

Tidsskriftet udgaar 1 Gang om Maanedn og sendes uden Vederlag til Selskabets Medlemmer. Annoncer bedes sendt til Hedeselskabets Hovedkontor, Viborg. Annoncepris efter Aftale og Tilbud.

Indhold: Hedeselskabets Forretningsførere. — En Rejse i de svenske Skove 1934. (Sluttet). — Afvandingsarbejder i Thy. — Nye Plantagearealer. — Mindre Meddelelser.

HEDESELSKABETS FORRETNINGSFØRERE.

Da Hedeselskabets Forretningsfører for *Ugilt Distrikt*, Hr. Skovrider *K. C. Folting*, Stadshede, Sindal, har ønsket at fratræde dette Hverv, er Forretningsførerhvervet for dette Distrikt herefter overdraget til Hr. Skovrider *C. W. Lorentzen*, Børglum Klosterskov, Sindal.

EN REJSE I DE SVENSKE SKOVE 1934.

Ved Forstassistent *Johs. Th. Bavngaard*.

IV.

(Sluttet.)

Naar man i Sverrig paabegynder Foryngelsen af Skovene i 80—100—120 Aars Alderen, sker dette ingenlunde, fordi Træerne i den Alder er „udgroede“, men fordi det har vist sig mest økonomisk. Navnlig Skovfyrren kan vel opnaa en langt højere Alder.

Billedet paa Fig. 28 stammer fra Västmanland og viser en ca. 250 Aar gammel Bestand af Skovfyr kaldet „Helgedommen“. Træerne er endnu fuldt levedygtige med gode Kroner. De har en Højde paa ca. 27 m, og Træet ved Jægmästaren maaler i Diameter i Brysthøjde ca. 65 cm.

Endnu mere imponerende virker den mægtige Skovfyr paa Fig. 29. Den staar i Ljusdal Skovene ved Hermansøen. Mine elskværdige Ledsagere paa den daglange, interessante Tur omkring i disse Skove ses paa Billedet — til venstre Jægmästare Skröder — til højre Övervaktmästare Erikson, Välje.

Det gamle Kæmpetræ er meget smukt formet med en stor

pæn Krone. Alderen anslaaes til 400 Aar, Højden 33 m og Diameteren i Brysthøjde 1 m. Træet rager højt over den øvrige Skov og er een af de faa, hin ødelæggende Skovbrand for Aarhundrede siden skaanede, da den jog hen over Skoven og kun efterlod forkullede Træstammer, hvis Rester endnu hist og her rager op.

Foranstaltning mod Skovbrand.

Den Dag i Dag er Skovbrand da ogsaa den største Fare, der truer de store Naaleskove, og trods omfattende Forholdsregler herimod ødelægges der aarligt store Værdier herved.

Fig. 30 viser et Billede af et afbrændt Skovareal, hvor man ser det beskadigede Træ skovet og opsat. Billedet, der er taget i Trotwall i Ljusdal, viser tydelig de mange spredte Sten paa den afbrændte Skovbund. Arealet her udgør ca. 18—20 ha og henregnes til de mindre Skovbrande.



Fot. Johs. Th. B.

Fig. 28. Gamle Skovlyr i Grånbo Kronapark.

— Ofte brænder der henimod 100 ha i samlet Stykke, medens det er sjældent, at en Skovbrand antager saa alvorlig en Katastrofe, som det Aar der i Västmanland i samlet Stykke brændte over 2000 ha.

Ved Færdsel i Skovene om Sommeren ser man stadig Plakater med Henstilling om Forsigtighed med Ild. I Togene er alle Kupevinduer forsynet med Advarsler: „Tænk paa Brandfaren“.

Ved indtruffen Skovbrand gælder det om saa hurtigt som muligt at faa Slukningsmandskab frem til Stedet — det gælder absolut her, at „hurtig Hjælp er dobbelt Hjælp“. I disse udstrakte stærkt kuperede Skove med kun faa virkelige Veje, er dette en ingenlunde let Opgave, der maa løses paa en særlig Maade.

Mange Distrikter har derfor opført Vagttaarne 15—20 m høje, der med 20—30 km Afstand rager op over Skovaasene. Medens der

fra nogle af disse Taarne kun holdes „Udkig“ i den tørreste Sommertid, er mange bevogtede hele Sommeren (ca. 100 Dage). Disse Taarne er foruden med Telefon forsynede med gradind-

delte store Metalskiver, hvorpaa der er anbragt en lang drejelig Pil med „Sigte“.

Hvis Vagten opdager Ild, indstiller han Pilen i Retning af Brandstedet, aflæser Graderne paa Skiven og telefonerer Resultatet til Jägmästaren eller Skogschefen, hos hvem der findes Kort over Arealerne i ret stor Maalestok med Vagttaarne indlagt. Oftest vil Branden samtidig iagttages fra to eller flere Taarne, og naar Jägmästaren fra blot to Taarne modtager Meldingen, kan han ved Hjælp af en lang Linial paa Kortet nøjagtig fastslaa, hvor Brandstedet ligger og derefter snarest dirigere Slukningsmandskabet derhen.

Paa visse Distrikter koster denne Vagttjeneste over 1500 Kr. aarligt, men man mener alligevel, det kan betale sig.

Fig. 31 viser et af disse Brandtaarne. Det er væsentligst bygget af Jern og har i 1934 kostet ca. 5000 Kr. Man har en pragtfuld Udsigt over de endeløse Skove fra disse Taarne.



Fot. Johs. Th. B.

Fig. 29. En af de gamle Kæmper, 33 m høj.

Beskæftigelsen i Skovene.

Ogsaa Sverrig har sit Arbejdsproblem, og Staten har der, som herhjemme, søgt at sætte produktive Arbejder i Gang. Dette er ogsaa kommen Skovbruget til Gode, idet der til Grundforbedringsarbejde er ydet betydelige Tilskud.

Til Grundforbedring henregnes den saakaldte „Gallring“ — 1. Gennemhugning —, og i de Egne, hvor Brænde ikke kan afsættes, og hvor ogsaa Kulbrænding er urentabel, yder Staten op til 50 % i Tilskud til dette vigtige Arbejde, hvortil undertiden kommer mindre Tilskud fra Kommunerne.

Færdes man pr. Bane eller Bil omkring i Skovene, undgaar man ikke at lægge Mærke til ofte meget store lyngklædte Mosestrækninger med sparsom, spredt eller ingen Træbevoksning. Langs Banen fra Kalmar gennem Smaaland over Växø—Borås til Göteborg passerer særlig mange og store saadanne Strækninger, der er helt værdiløse i den Tilstand.

En Udgrøftning af disse Moser bevirker i Almindelighed, at



Fot. Johs. Th. B.

Fig. 30. Forkullet Ved opsat efter Skovbrand i Trotwall i Ljusdal.

der alene ved denne Foranstaltning bliver Betingelse for Trævækst, der i Løbet af faa Aar gennem Selvsaaning dækker Mosen.

Jeg havde Lejlighed til at se et saadant større „Dikningsarbejde“ i Svartvikens Reviret i Medelpad. Moseoverfladen var meget ujævn, opfyldt af store vandfyldte Mostuer, der gjorde Færdselen besværlig. Store Sten — der ofte maatte sprænges bort —, gamle Træstammer og Rødder var til stor Gene for dette Grøftearbejde, der her kostede ca. 96 Kr. pr. ha. Grøfterne var ca. 1 m brede, ca. 1,4 m dybe med ca. 0,5 m Bundbredde. Akkordprisen var ca. 60 Øre pr. l. m.

Til Udførelse af saadanne Arbejder yder Staten ca. 40 % og Kommunerne ofte ca. 20 %.

Svenskerne er fuldt klar over den Værdi, de ejer i deres store Naturskove, og mange gode Kræfter staar sammen om saavel Udnyttelsen som Bevarelsen af disse Værdier.

Til Overvaagelse af Skovloven, men ikke mindre til Vejledning og Hjælp for Skovbruget, findes i hvert Län en



Fot. Johs. Th. B.

Fig. 31. 25 m højt moderne Vagttaarn.

Skogsvårdsstyrelse, der gennem en Länsjägmästare og en Stab af Länskogvaktare udfører et stort og nyttigt Arbejde med Udfærdigelse af Planer til Grundforbedringsarbejder, Indsamling og Fordeling af Frø, Udvisning af Træ samt Oplysnings- og Undervisningsopgaver o. s. v.

Ogsaa fra privat Side gøres der meget for Bevarelsen og Udviklingen af svensk Skovbrug.

Jeg nævner det store svenske „Skogssälskapet“, der har Hovedsæde i Göteborg, men hvis Virksomhed strækker sig over hele Syd- og Mellemsverrig til Uppland Nord for Stockholm.

Denne Virksomhed, der ledes af Direktør, Jägmästare Wigelius, Göteborg, bistaaet af flere Jägmästare, kan nærmest sammenlignes med Det danske Hedeselskab, men „Skogssälskapet“ har den Fordel, at den selv ejer en meget betydelig Formue.

Lidt om Skovene paa Gotland.

Naar man kommer fra det nordlige og mellemste Sverrig med de mørke Naaleskove og det noget kummerlige Landbrug og en Sommermorgen gaar i Land paa Gotland, da overvældes man af den Frodighed og Skønhed, man møder — lige fra de mange sjældne, vilde Blomster, der klatrer op ad Visby gamle frønnede Mure — til den overdaadige Blomsterpragt, man møder i den berømte „Rosenhave“ — omgivet af gamle Platantræer, Valnød, bredkronede gamle Kastanietræer og mange andre Arter. Nej, Gotland er ikke den Klippeø, mange venter at finde. De mange tætpakkede Turistdampere — der nærmest minder om Storebæltsfærgerne ved Højtiderne —, der kommer og gaar fra Nynäshamm, Nordköping, Kalmar og flere Byer, viser da ogsaa, at mange vil se Gotlands Herligheder.

Endnu indesluttet Visby — med sine 11—12000 Indbyggere — paa de 3 Sider af de svære, ældgamle Ringmure (Fig. 32), kun mod Syd ud mod Landet er den delvis aaben. Men Nutiden har ikke formaaet at genrejse de mange store Kirke- og Klosterruiner, der vidner om Byens Stortid i Hansestædernes Tid (Fig. 33), da dens Indbyggere som Krigsskat til Valdemar Atterdag paa een Dag kunde fylde 3 store Tønder med Guld og Sølv.

Paa Vejen ud til Byen Roma omtrent midt paa Øen iagttager man det intensive Landbrug, der drives her med tilhørende Mejerier, Slagterier, Sukkerroefabrikker m. m., men undres over, hvor daarligt Skovene ser ud, væsentligt bestaaende af forkrøblede aabne Skovfyrbestande.

Man faar Lyst til nærmere at undersøge dette, og med stor Forekommenhed sætter Roma's elskværdige Stationsforstander mig

i Forbindelse med den gamle Kronjägare Landers i Heide og skaffer mig en Bil til Turen derud. Heide ligger paa den sydlige Del af Øen, og paa Vejen derud passerer vi flere Ejendomme som Staten overlod de saakaldte „Gammelsvenske“, der gennem flere Slægtled beboede en Koloni i Sydrusland, men som i Misfornejelse over de nye russiske Tilstande for faa Aar siden vendte tilbage til deres Fædres Land.

Den gamle Kronjägare giver mig beredvilligt Oplysninger om Gotlands Skovforhold og viser mig rundt i Skovene.

Den meste Skov ligger midt paa Øen Syd for Roma mellem Frijel og andre Sogne, og den væsentligste Del ejes af Private — saakaldt Bønderskov. Staten ejer ca. 8000 ha fordelt paa 2 omtrent lige store Kronjägerdistrikter, nemlig „Løjsta Heide“ og



Fig. 32. Visby gamle Ringmur.

„Skogsholm“ ind mod Visby. Den aarlige Produktion er paa „Løjsta Heide“ ca. 1000 m³ Tømmer, der ofte sælges paa Roden til mindre Savværker. Desuden sælges leveret paa Stationerne ca. 800 rm Brænde. Baade Hugst- og Salgspris er omtrent som i vore Plantager.

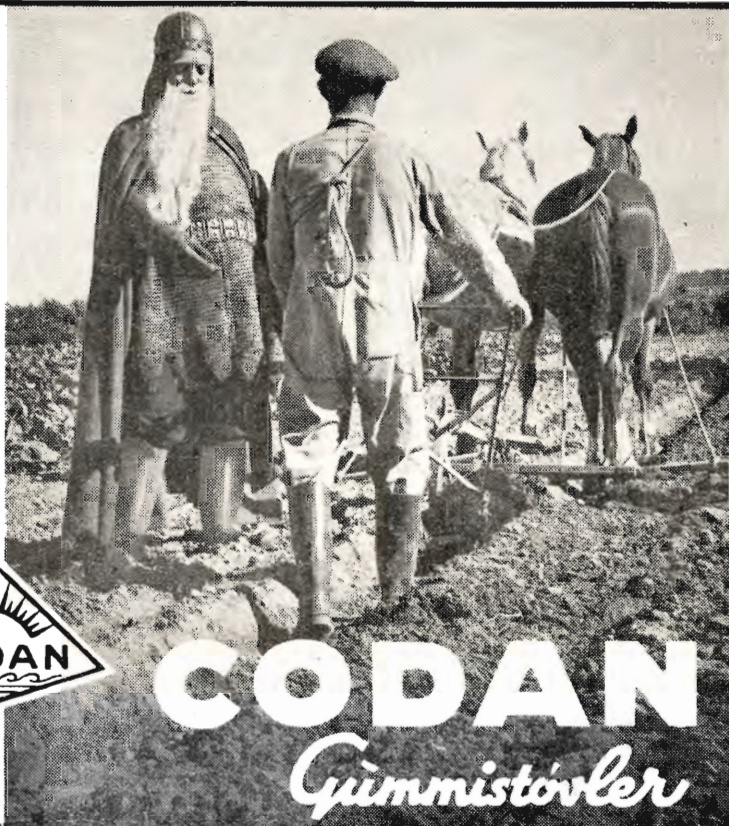
Bønderskovene synes at være meget forhugget og præges stærkt af den stadige Kreaturgræsning. Ikke alene er Skovene meget aabne og uensartede, men ofte forkrøblede at se paa. Den væsentligste Del af Træbestanden er Skovfyr, og ser man efter i „Rigsskogtakseringen“ viser det sig da ogsaa, at denne paaregnes at udgøre ca. 74 % af Træbestanden, medens ca. 19 % er Gran og 7 % Birk og lidt andet Løvtræ.

Den aarlige Tilvækst pr. ha produktiv Skov anslaas til knap 2 m³ — eller kun ca. Halvdelen af Tilvæksten i Mellemsverrigs Skove.

Granen trives de fleste Steder daarligt, og Kronjägeren meddeler, at den ofte allerede i 20 Aars Alderen angribes af Rodsvamp.

Du Bonde, der bag Ploven
 gaar,
 mens Blæst og Byge mod
 dig slaar,
 vær dansk, køb dansk fra
 Top til Taa,
 træk danske CODAN-Støv-
 ler paa,
 saa holdes Foden varm
 og tør,
 saa holder ogsaa dit Humør!

HOLGER DANSKE



CODAN
Gummistøvler

Assurance-Compagniet

BALTICA A/S

København K.

Bredgade 42.

Varde Bank

Esbjerg Afdeling

Kongensgade 62
 og Fiskerihavnen

A/S **Varde Staalværk, Varde.**

1. Kl. Staalstøbegods til Tip-
 vognshjul, Bremsklodser og
 andet Entreprenørmateriel. —

Ildbestandigt „Vardan“. — Manganstaa.

**A/S Dansk
 Folkforsikringsanstalt.**
 (Statsanerkendt og statskontrolleret.)
 Anker Heegaardsgade 13,
 København V.

Ingen Lægeattest.
 Præmien opkræves hver Uge.

REMINGTON

Bedste og mest benyttede
 Skrivemaskine.
 Eneforhandler for Danmark:

L. KRISTENSEN
 75, Raadhuspladsen,
 København V.

**FYENS
 LANDMANDSBANK**

ODENSE

Vestergade 33 - Telf. 46 (6 Lin.) - Statst. 36

Aaben 9¹/₂—12¹/₂ og 2—4
 Udfører alle Bankforretninger

Frøavlscentret Hunsballe

Holstebro

Telefon 533

Frøavl

og Frøhandel

Viborg Papir-Comp.

Papir & Papirvarer en gros.
Bogtrykkeri.
Kontorforsyning

Sct. Mathiasgade 31-33.
Telf. Viborg 802-803.



Ceres
ØL-MINERALVANDE

Frøcontoret

(for undersøgt Markfrø)

— Grundlagt 1887 —

KOLDING

Telefon 43

Lyskopi - Zinktryk

**Aarhus Lys- &
Zinktrykanstalt**

Møllegade 11, Aarhus

Aktieselskabet

**De danske
Sukkerfabrikker**

København

UDRYD MUSENE

- SPRED RATINSYGDOMMEN
- BLANDT SKADEDYRENE

Fordelen ved at bruge Ratin til Udryddelse af Mus i Skove ligger dels i Bakteriekulturens absolutte Dræbeevne overfor Markmus og Rødmus, dels i Smitten fra Mus til Mus, saaledes at det ikke alene er de Mus, der æder Ratin, men ogsaa de, der smittes af den, som dør. Følg nøje Brugsanvisningen, læg tilstrækkelig store Kvanta og fortsæt med systematiske Udlægninger Aar for Aar. Vi kan, om ønskes, efter nærmere Aftale levere Ratin tilberedt og pakket færdig til Brug. Nærmere Oplysninger sendes paa Forlangende.

RATIN

Chr. d. 9s. Gade 5 København K. Telf. 3662-14362.

SIN

Livsforsikring
Livrenteforsikring
Ulykkesforsikring
Ansvarsforsikring
Hospitalforsikring
Grundejerforsikring
Automobilforsikring
Invalideforsikring

tegner man i

NORDISK

Livsforsikrings-A/S af 1897 ■ Ulykkesforsikrings-A/S af 1898

Hovedkontorer:
St. Kongensgade 128 — Grønningen 17, København K.
Telefon 2860

Indhent Tilbud!

Annoncér i

Hedeselskabets
Tidsskrift

Dansk Plantageforsikringsforening

tegner Forsikring af Genplantningsværdien for Naaletræsplantager overalt i Danmark. Indskud een Gang for alle 50 Øre pr. ha, dog ikke under 1 Kr. Aarlig Præmie pr ha 15 Øre, dog ikke under 50 Øre. Vedtægter og Indmeldelsesblanketter faas ved Henvendelse til

FORENINGENS KONTOR I VIBORG.

CARLO MORTENSEN

BOGTRYKKERI
& KARTONNAGE

Tlf. 355 VIBORG Tlf. 355

En ca. 60aarig Skovfyrbestand, som vi passerer, har en Gennemsnitshøjde af 12 m og indeholder ca. 70 m³ pr. ha. Under gunstigste Forhold bliver Højden ca. 17 m og Kubikindholdet ca. 150 m³.

Disse Tal stammer dog fra Statens Skove, der gennemgaaende er langt bedre end de private Skove. Den slette Behandling, som Gotlands Skove synes at have været ude for, kan dog ikke alene være Skyld i de forholdsvise daarlige Vækstforhold. Der er aabenbart stor Forskel paa Kvaliteten af de frodige Agre til Landbrug og den Jord, der bærer Skov — muligvis har Skovjorden for stort et Kalkindhold.

Skovplejen spiller dog en iøjnefaldende Rolle, og Staten skal



Fig. 33. Visby.

i sin Tid have overtaget disse Skove for ved forstmæssig Behandling at bringe dem til at give større Udbytte, og her er da ogsaa udført omfattende Skovforbedringsarbejder.

Ved Nyplantning og Saaning er der foretaget omfattende Arronderinger af Skovarealet. Hertil er særlig anvendt en ejendommelig Plantningsplov — stor og tung, saa vi 3 Mand med Besvær faar den slæbt ud til Fotografering — dette saavel som mine øvrige Billeder fra Gotland var desværre ødelagt. Bag paa Ploven er anbragt nogle roterende Grebe omtrent som paa en gammel-dags Kartoffeloptagningsmaskine. Under Kørselen kan man ved en Fjeder løsne Grebene, der da stødes i Jorden og river en Tørv op.

Hullerne slaas med ca. 1 m Afstand og heri saaes med Haanden en lige Blanding af Skovfyr- og Granfrø. I de senere Aar er man gaaet over til i Hullerne at plante $\frac{2}{10}$ eller $\frac{1}{10}$ Skovfyr. 4 Mand følger Ploven og sætter de smaa Skovfyr „med Pind“.

Foruden Planternes Værdi anslaaes Omkostningerne ved en saadan Kultur til ca. 85 Kr. pr. ha.

Ogsaa til Foryngelse af Skoven bruges denne Plov, der gaar næsten overalt. Almindeligvis lysstilles Skoven i ca. 50 m brede Bælter. Til Efterbedring og paa de bedre Partier indplantes Birk. Omkring i Skovene henligger betydelige værdiløse Mosestrækninger.

Naar der i Dag gælder en særlig Skovlov for Gotlands Län, skal dette være foranlediget af den noget haarde Behandling, Skovene har været ude for.

Alle private Skovejere maa nu søge om Tilladelse til Hugst, og Udvisningen foretages af Länsjägmästaren — dog uden nogen Udgift for Skovejerne.

Der søges om Tilladelse til Hugst af et vist Antal Kubikmeter Træ, men det er ikke ualmindeligt, at Tilladelsen ikke gives. Det hænder ogsaa, at Skovejeren som en Betingelse for at faa en saadan Hugstilladelse maa forpligte sig til at underplante et vist Areal, og herfor deponeres 100 Kr. pr. ha.

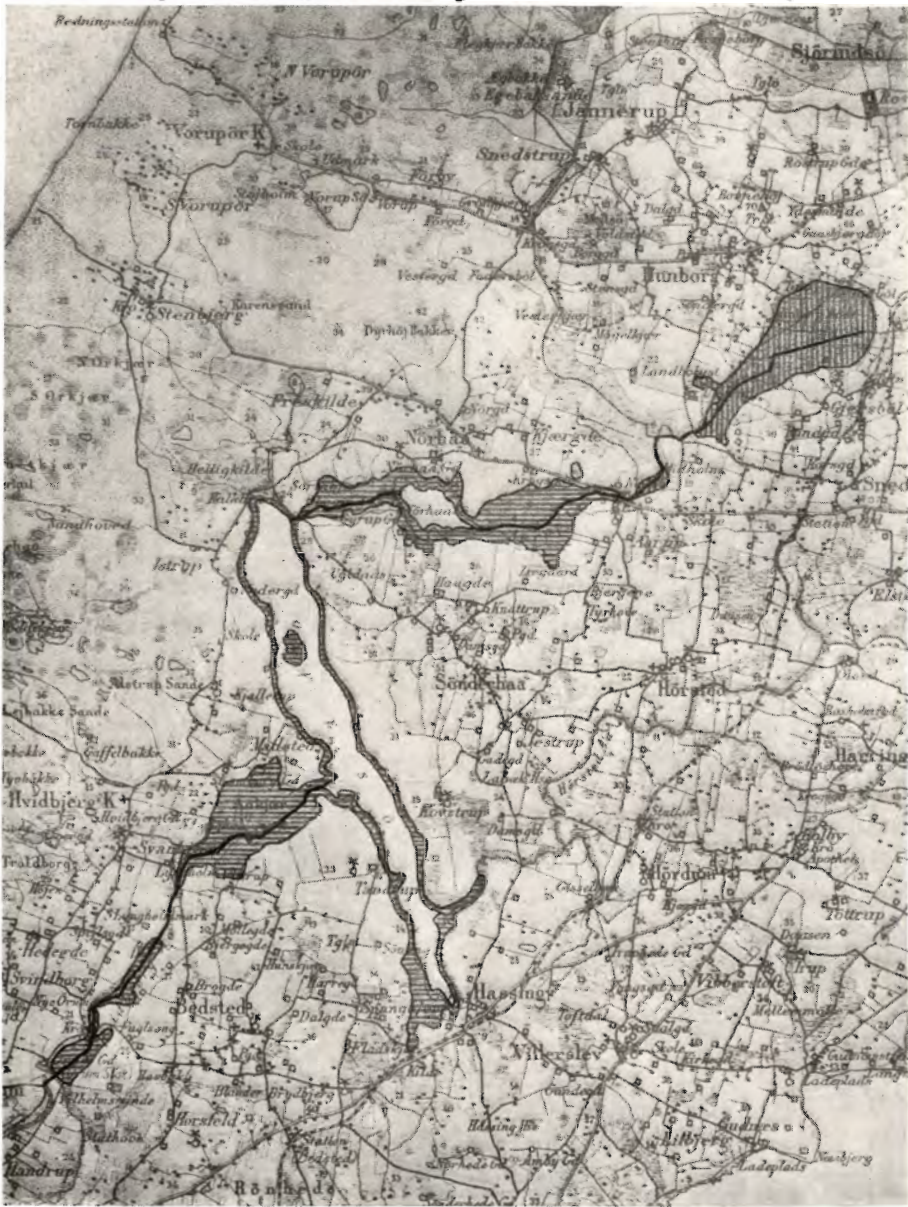
AFVANDINGSARBEJDER I THY.

Foredrag holdt ved Amtsvandinspektørforeningens Aarsmøde i Thisted 3. Juli 1935
af Ingeniør *C. V. Schledermann Larsen.*

I Fortsættelse af Hr. Amtsvej- og Vandinspektør Biering Sørensens Oplysninger om Thisted Amts Vandløbsvæsen skal jeg fortælle lidt om de Arbejder, der i de senere Aar har været og nu er under Udførelse ved Hovedvandløbene i Thisted Amt.

De Vandløb, der er Tale om, afvander alle den Del af det egentlige Thy som ligger Sydvest for Thisted, og i administrativ Henseende benævnes de Hovedvandløb Nr. 3, 5 og 10. Hovedvandløb Nr. 3 afvander de udtørrede Søer Sperring Sø og Sjørring Sø, af hvilke den sidste jo er landskendt for sine store Frøafgrøder. Hovedvandløb Nr. 10 afvander den store Hundborg Mose, hvor de altovervejende Interesser i forbedret Afvanding skyldes Tørvebruget. Endelig er Hovedvandløb Nr. 5 en Forening af disse 2 Vandløb, hvorved Vandet føres igennem nogle frugtbare Engdrag og en Række Søer ud til Limfjorden. Hvert af disse Omraader har saaledes sit karakteristiske Udseende og sine særlige Forhold, som der bør tages Hensyn til.

Den første Henvendelse om Udarbejdelse af Forslag til en forbedret Afvanding modtog Hedeselskabet i 1927, idet 3 Lods- ejere ved Hovedvandløb Nr. 5 anmodede om at faa udarbejdet



Kort over Hundborg Mose, Ovesø m. m. De til Hovedvandløb Nr. 5's Regulering bidragspligtige Arealer er vist med vandret Skravering, medens de bidragspligtige Arealer til Hundborg Moses Afvanding er vist med lodret Skravering.

Projekt til en forbedret Afvanding paa Strækningen fra Aarup Mølle til Ørum Sø. Aastrækningen blev opmaalt og Projektet udarbejdet af nuværende Amtsvandinspektør Tylvad. Projektet gik ud paa en saadan Sænkning af Vandspejlet i Hovedvandløbet og i Søerne, at de paagældende Engstrækninger, der hidtil havde været meget vandlidende og udsat for Oversvømmelser, blev fuldstændig sunde, hvorimod der ikke tilsigtedes nogen egentlig Landvinding langs Søerne. Aaen blev ovenfor Ovesø dimensioneret for en Middelastrømning paa 10 l/Sek. km² og en Maksimumsafstrømning paa 100 l/Sek. pr. km², og nedenfor Ovesø for en Middelastrømning paa 10 l/Sek. pr. km² og en Maksimumsafstrømning paa ca. 40 l/Sek. pr. km². Denne tilsyneladende Meningsløshed var velbegrundet i de Vandføringsmaalinger, Hedeselskabet allerede i en Aarrække havde foretaget ved Morup Mølle, idet disse viste en Maksimumsvandføring paa 38,5 l/Sek. pr. km², et Resultat af specielt Ove Søes udjævnende Virkning paa de varierende Afstrømninger og Nedbørsmængder. Bundbredden for Vandløbet projekteredes til 4,5—8,7 m, og foruden Jordarbejdet omfattede Forslaget en Ombygning af Fiskerianlægget ved Morup Mølle med samtidig Nedlægning af Opstemningen samt en Ombygning af 3 Landevejsbroer.

Projektet blev indbragt for Landvæsenskommissionen i Sommeren 1928, men Kommissionen afviste Sagen, idet man ikke fandt det godtgjort, at Søerne var under offentligt Tilsyn, selvom en Landvæsenskommission allerede 30 Aar tidligere havde behandlet en Sænkning af Vandspejlet i Søerne.

Efter at dette var sket, blev Søerne optaget som offentlige Vandomraader, og i November 1930 kom Sagen paany for Landvæsenskommissionen, som ²⁰/₄ 1931 afsagde Kendelse for Arbejdets Udførelse, efter at 66 Lodsejere havde sagt Nej og 48 Ja. Jastemmerne repræsenterede dog ca. 13000 Parter mod Nejstemmernes 8000.

Arbejdets Gennemførelse forløb glat, dog skal jeg omtale et Par enkelte Forhold. Arbejdet blev udført ved Hjælp af en Slæbeskøvl. Det viste sig ved denne Fremgangsmaade meget vanskeligt at faa fremstillet pæne Skraaningssider, idet Maskinen ofte gravede for tæt ind til Skraaningssiden. Medvirkende hertil var det, at største Delen af Arbejdet udførtes med Maskinen paa Pontoner, hvorfor Vanddybden var ret stor under Arbejdets Udførelse, idet der ofte blev stemmet op. Ved en enkelt Lejlighed, nemlig i Krohaven ved Morup Mølle, hvor man kom i Flyvesand, der for adskillige Aarhundreder siden under en Sandflugt havde fyldt Mølledammen, gravede Maskinen i det levende Sand indtil 85 cm

for dybt, hvilket sikkert var Grunden til, at der maatte foretages omfattende Sikringer i Haven. Disse udførtes af gennemskaarne Granstammer en paa to og forankredes til gl. Egetømmer, der blev trukket op ved Siden af Landevejsbroen, hvor den gamle Mølle havde ligget. Ialt blev der paa dette og endnu et Møllested fjernet ca. 300 Pæle, der blev trukket op, efter at Aalejet var tørlagt det paagældende Sted.

Endvidere skal jeg nævne, at Udløbet i Gyrup Sø og Udløbet i Ørum Sø — for at lette den fremtidige Oprensning — blev sikret, ved at der i begge Sider af Vandløbet blev nedrammet 2 Rækker Granpæle, imellem hvilke der nedlagdes Faskiner.



Gravemaskine i Færd med Uddybning af Hovedvandløb Nr. 5 umiddelbart ovenfor Lyngholm Bro.

Disse Sikringer har virket godt, saaledes at f. Eks. ved Ørum Sø, hvor der hidtil skulde renses „saa ofte, saa tidligt om Foraaret og saa langt ud i Søen som Amtsvandinspektøren maatte forlange og mindst 4 Gange“, findes der nu knap Sand ved en Oprensning. Hidtil har Sikringerne ikke lidt af Isen.

Arbejdet var projekteret til 98000 Kr., men blev gennemført for ca. 84000 Kr., og da det interesserede Areal udgør ca. 485 ha, giver det en Gennemsnitsudgift paa ca. 173 Kr./ha. Projektet havde oprindeligt mange Modstandere, men det er mit Indtryk, at saa godt som alle nu er overordentlig tilfredse, ligesom det erkendes, at de fuldtud har faaet den Vandspejlssænkning, der blev stillet dem i Udsigt. Dette havde de nemlig tvivlet en Del paa, idet

mange ikke syntes, at de havde faaet dette ved den forrige Regulering, der fandt Sted ca. 30 Aar før.

Denne vellykkede Regulering, der jo har medført et omfattende Grøfte-, Drænings- og Kultiveringsarbejde, medførte tillige, at Lodsejerne ved de to Grene af Vandløbet ovenfor Aarup Mølle ogsaa fik Lyst til at faa forbedrede Vandstandsforhold. I Oktbr. 1932 kom der en Henvendelse fra Lodsejerne i Hundborg Mose om at faa udarbejdet et Forslag til en Vandstandssænkning. Denne Mose indeholder store Mængder af Tørv — der udvandt sidste Aar ca. 50 Mill. Tørv til en Værdi af ca. 225000 Kr. foruden Skæretørv til eget Brug — men det var efterhaanden bleven nødvendigt før hver Tørvesæsons Begyndelse at tørlægge Mosen ved Hjælp af ca. 50—60 Pumpeværker drevet af Vind- eller Petroleumsmotorer; Driftsudgiften herved er ca. 5000 Kr. aarlig; dertil kom, at der efterhaanden blev en følelig Mangel paa Læggeplads.

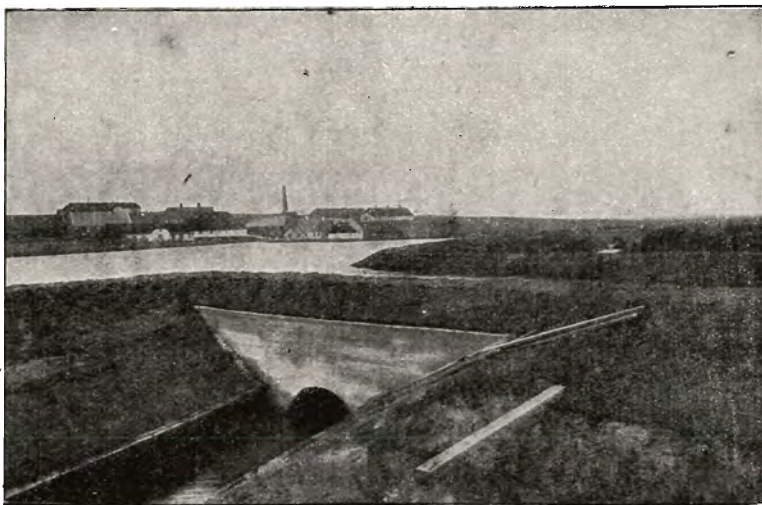
Ved de foretagne Undersøgelser viste det sig muligt at sænke Vandet indtil 1,5 m, og dette er blevet paakendt af en Afvandingskommission efter en indgaaende Undersøgelse af denne, og efter at der af ca. 350 Lodsejere kun var 14, der stemte mod Projektet. Denne Sag er som nævnt blevet behandlet af en Afvandingskommission, der imidlertid blev bremset i sin Hurtighed, ved at Grundforbedringsmillionerne slap op. De to Fordele ved Afvandingskommissionerne — at de kan behandle Vandløb af forskellig Klasse, og at der ikke er nogen Appel — har man draget Nytte af, og det vilde sikkert være ønskeligt, om i hvert Fald det første af disse Forhold ogsaa kunde blive indført i Vandløbslovgivningen, enten naar denne skal revideres eller hvis Afvandingskommissionerne holder op.

Ved det udarbejdede Projekt vil Vandspejlet som nævnt blive sænket 1,5 m over hele Mosen, idet der foruden en Regulering og Uddybning af Hovedvandløbet tillige finder en saadan Sted af 11 mindre, off. Vandløb i Mosen. Da Projektet blev udarbejdet i Juni 1933, var Udgifterne anslaaet til ca. 88000 Kr. Siden den Tid er imidlertid Timelønnen for Grundforbedringsarbejder, hvortil der ydes Statstilskud, forhøjet fra 80 til 105 Øre i Timen, hvorfor den samlede Udgift nu maa anslaaes til mellem 110 og 120000 Kr. Der er da ogsaa optaget et Laan paa det sidstnævnte Beløb ved Sparekassen i Thisted, idet det fra Grundforbedringsudvalgets Side er bleven kraftigt henstillet at foretage en saadan Ordning, da der var stærk Rift om de Penge, der var stillet til Raadighed for Thisted Amt. Grundforbedringsudvalget har derimod garanteret det sædvanlige Tilskud til Arbejdslønnen

paa $\frac{1}{3}$ af denne efter Lovens Regler. Det i Arbejdet interesserede Areal udgør ca. 215 ha.

Arbejdet adskiller sig i det store og hele ikke fra Afdelingens øvrige Reguleringsarbejder, dog skal jeg give en nærmere Forklaring af Forholdene ved Aarup Mølle, der er lidt for sig selv.

For ca. 30 Aar siden var Afdelingen medvirkende ved den forrige Regulering af Afløbet fra Hundborg Mose. Paa den Tid laa der et ret stort Mølleri ved Aarup, som benyttede Vandet som Drivkraft, idet det modtog Vandet fra saavel Hovedvandløb Nr. 3 (Sjørring Sø Kanalen) som fra Hovedvandløb Nr. 10 (Hundborg Mose Kanalen). Denne Opstemning ved Møllen forhindrede

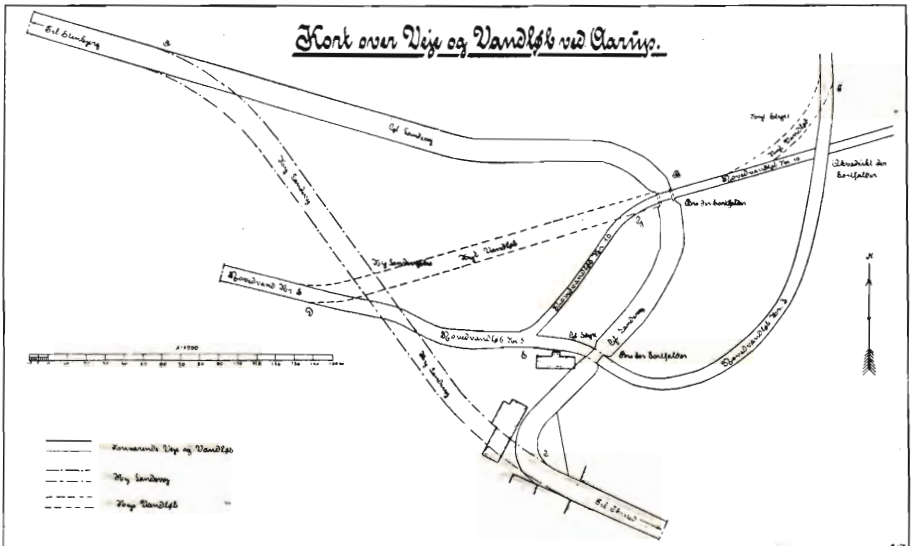


Mølledam ved Aarup Mølle 1904. Paa Billedet ses endvidere Afvandingskanalen fra Hundborg Mose samt Kanalens Underløb under Sjørring Sø Kanalen og Landevejen Snedsted—Stenbjerg.

imidlertid en forbedret Afvanding af Hundborg Mose. For at bevare den Værdi, der laa i Møllen, bestemte man sig til at føre det uddybede Afløb fra Hundborg Mose i en Tunnel under Afløbet fra Sjørring Sø og til Møllens Bagvand. Møllen mistede herved ca. $\frac{1}{4}$ af sin Kraft, men en Del af denne blev erstattet ved en Forhøjelse af Flodemalet, hvilket igen medførte en Inddigning af Afløbet fra Sjørring Sø, der derved fik den for et Vandløb uheldige Egenskab at have et Vandspejl højere end de tilstødende Enge. Engene blev derfor gennem endnu en Tunnel afvandet til den uddybede Hundborg Kanal. Denne Ordning bestaar endnu, dog har Lodsejerne, der købte Aarup Mølle, senere nedlagt denne, saa vi nu paa Møllens gamle Plads har et Styrt.

Da der nu ikke mere er Grund til at bevare denne Ordning,

og da Vejforholdene trængte til en Forbedring ved Aarup, gaar det nye Projekt ud paa en fuldstændig Ændring af Forholdene ved Aarup. Vejen rettes ud, og de to nuværende Landevejsbroer nedlægges, medens der i Stedet for bygges en ny Landevejsbro. Det nuværende Styrte flyttes, og den nuværende Tunnel nedlægges, ligesom Vandløbet i det hele taget gives et nyt Løb.



Kort over Veje og Vandløb ved Aarup. Af den nuværende Landevej, der er vist med fuldt optrukne Linier, nedlægges Stykket A—B—C, der erstattes af den nye Vej, der er vist med en stiptet Linie. Af de nuværende Vandløb, der er vist med fuldt optrukne Linier, nedlægges Stykkerne D—E—F og E—G, hvilke Stykker erstattes af nye Vandløbsstykker, der er vist med punkterede Linier.

Af disse Arbejder er Broarbejdet færdigt, og der er foretaget en foreløbig Gennemgravning gennem den nye Bro for at faa Vandet bort fra det nuværende Løb, saa Landevejen kan blive ført over dette. Opgravningen af Hovedvandløbet og det største af de mindre, off. Vandløb samt Bygningen af Styrte m. m. vil blive udbudt om faa Dage.

Endelig skal jeg til Slut nævne, at ogsaa i det tredie Omraade — Afløbet fra Sjørring Sø — er der Røre. Som jeg tidligere har nævnt, gaar Vandløbet her mellem Diger, der jo — som det saa ofte er Tilfældet med Diger — ikke bliver vedligeholdet tilstrækkeligt men overlades til Kreaturerne. Resultatet er derfor, at de tilstødende Arealer meget ofte gaar under Vand. Der er her udarbejdet et Projekt til ca. 30000 Kr. gaende ud paa at uddybe Vandløbet saa stærkt, at det fremtidig kan bortføre Maksimalafstrømningen uden Oversvømmelser. Herved kan



Statsanstalten for Livsforsikring

Livsforsikringer — Livrenter — Pensionsforsikringer.

Dansk Andels-Æggesport

Kgl. Hofleverandør

er Producenternes egen Forretning og yder derfor disse det fulde Udbytte.

Hovedkontor:

Vester Voldgade 7 og 9,
København V.

Kampmann & Herskind^{A/s}

Kul og Cokes Import

Vestergade 2 København Telefon 2628

„KUSTOS“ KREATURFORSIKRINGSFORENING
STIFTET AF DANSKE LANDMÆND 1881
FORSIKRER HESTE, KVÆG, FAAR OG SVIN
KONTOR: HAVNEGADE 4, AARHUS TELEFON NR. 1300

Tegn Annonce i

Jydsk Telefonbog

Jydsk Telefon-Aktieselskab
Aarhus



**BENZIN PETROLEUM
MOTOR OLIER
BRÆNDELSOLIER**



VIBORG ANDELS-SVINESLAGTERI

Vort Udsalg bringes i Erindring

TELEFON 779

HELLESENS SENIOR

er en stor, stærk, paalidelig Haandlygte

HELLESENS SENIOR

giver blændende Lys Aar efter Aar med

HELLESENS

verdenskendte Tør-
element

HELLESENS SENIOR

i Regn og Blæst
uden at blinke

Absolut farefri i Ga-
rager, Stalde, Pak-
huse og i Hjemmet

Uundværlig i Jægerhytten



Husmændenes Ulykkesforsikring.

(Gensidig.)
Statsanerkendt.

Ca. 70,000 Forsikringer
Udbetalt i Erstatn. 8 Mill. Kr.
Reserver ca. 200,000 Kr.

Lovpligtige og frivillige Forsik-
ringer efter Ulykkesforsikrings-
loven med Adgang til Statstilskud.

Husmændenes Ansvarsforsikring.

(Gensidig.)

Ca. 33,000 Forsikringer.
Udbetalt i Erstatn. 200,000 Kr.
Reserver ca. 110,000 Kr

Forsikring imod Erstatningsans-
var overfor Trediemand. Risko-
en ved Husdyr — ogsaa Hundes
— skadevoldende Handlinger er
medindbefattet uden Tillægs-
præmie.

Nærmere Oplysninger faas ved
Henvendelse til Distriktsforstan-
derne, Sognetillidsmændene eller
til Hovedkontoret:

Nørrevoldgade 16,
København K.

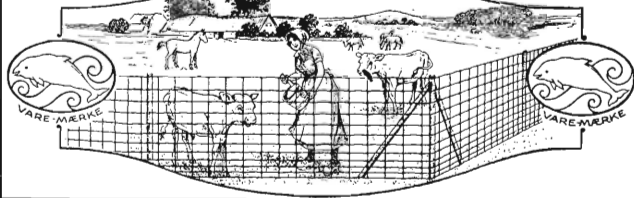
Telefon 383.

N.
K.
T.

"DANSK STAALGÆRDE" FRA 2/3 NORDISKE KABEL- OG TRAADFABRIKER

BEDSTE OG BILLIGSTE
HEGN TIL

KREATURFOLD, HAVE,
MARK, SKOV ETC.



Faas hos enhver Iisenkræmmer og Købmand.

N.
K.
T.

Forlang

Gloria-Salt

— det rene Køkkensalt
i Pakker

A/S Christiansholms Fabriker

J. Chr. Petersens Papirhandel

„Hvælvingen“
ved Nikolaj Taarn
København K.

Hovedforhandler
af Statens Papir

Tryksager - Protokoller

Brostrøms
Planteskole, Viborg
v. C. Nielsen
Haardføre, jydsk
Planter for Have,
Mark og Skov
Telefon 42.



Aktieselskabet

Vejle Bolte- & Møtrikfabrik.

Grundlagt 1899.

Telefoner:
Kontor 93 & 1093.
Fabrik 2120 (2 Linier).

Telegr.-Adr.:
Boltefabriken.

**Alle Slags Bolte Skruer,
og Skinnespiger.**

Leverandør til
De danske Statsbaner.

CEMENT



FARVET CEMENT

i 6 Standardfarver samt mange Nuancer
og andre Farver til udvendig eller indven-
dig Puds, Fliser m. m.

DANSK CEMENT CENTRAL

Trifoliums Frø

giver stor Høst.



Gammel Landevejsbro ved Aarup. Gennem Broen løber Vandet fra Sjørring Sø Kanalen. Styrket paa Billedet findes paa det tidligere Møllested.

samtidig den anden tidligere nævnte Tunnel nedlægges. Samtidig vil man søge gennemført en Nyordning af Vedligeholdelsesudgifternes Fordeling. Denne foretages paa en saa raffineret Maade, at selv Vandløbsvæsenet ikke kan finde ud af det. Hovedvandløbene Nr. 3 og 10 er slaaet sammen, men dertil kommer saa, at forskellige Gaarde eller lign. har Stykker ind imellem, for en enkelt lyder det endda paa $\frac{1}{4}$ af Udgifterne paa en lang — nærmere betegnet — Strækning dog aldrig over 19,06 Kr. Som de paagældende Regler er fastslaaet gennem Tiderne af vekslende



Ny Landevejsbro ved Aarup. Gennem Broen løber Vandet fra saavel Hundborg Kanalen som fra Sjørring Sø Kanalen. Broen er projekteret af Thisted Amts Vejvæsen.

Landvæsenskommissioner, er det ganske utaaleligt for Vandløbsvæsenet at arbejde med.

Af den korte Redegørelse, jeg nu har fremsat, vil De forstaa, at det er ret omfattende Grundforbedringsarbejder, der er Tale om i den paagældende Egn, for hver af de nævnte Reguleringsarbejder medfører jo ret store Drænings-, Kultiverings- og Planeringsarbejder. Det hidtil afsluttede er gennemført til Lodsejernes Tilfredshed, og der er ikke Grund til at vente andet, end at dette ogsaa vil ske med det, der nu er under Udførelse.

NYE PLANTAGEAREALER.

- Nr. 2847 A. *Frederik Bøttchers Plantage*, ca. 8,8 ha, Arrild Sogn, Tønder Amt. Plantagen ejes af Enkefru Ane Bøttcher, Vestergaard pr. Arrild. Arealet bestaar af Agermark. Arbejdet er paabegyndt.
Arbejdet ledes af Skovrider Fromsejer.
- Nr. 2848 A. *Ellum Søgaard Plantage*, ca. 11,5 ha, Løgumkloster Landsogn, Tønder Amt. Plantagen ejes af Fru Metha Kjestine Jensen, Ellum pr. Løgumkloster. Arealet bestaar af Agermark. Arbejdet er paabegyndt.
Arbejdet ledes af Skovrider Fromsejer.
- Nr. 2849 A. *Rosensminde Plantage*, ca. 6,0 ha, Gram Sogn, Haderslev Amt. Plantagen ejes af Gaardejer Ingemann Jensen Schmidt og Hustru, Tiset pr. Gram. Arealet bestaar af Agermark. Arbejdet er paabegyndt.
Arbejdet ledes af Skovrider Heineth.
- Nr. 2850 A. *Torsbjerg Plantage*, ca. 5,4 ha, Bevtoft Sogn, Haderslev Amt. Plantagen ejes af Gaardejerske Fru Sigrid Jessen, Torsbjerg, Over Jersdal. Arealet bestaar af Agermark. Arbejdet er paabegyndt.
Arbejdet ledes af Skovrider Fromsejer.
- Nr. 2851 A. *Strandelhjørn Skov*, ca. 5,7 ha, Bevtoft Sogn, Haderslev Amt. Plantagen ejes af Fru Maren Agnethe Gormsen, Strandelhjørn, O. Jersdal. Arealet bestaar af Agermark. Arbejdet er paabegyndt.
Arbejdet ledes af Skovrider Fromsejer.
- Nr. 2852 A. *Hjartbro Krat*, ca. 10,5 ha, Bevtoft Sogn, Haderslev Amt. Plantagen ejes af Landmand Rasmus Hansen, Hjartbro pr. Bevtoft. Arealet bestaar af Agermark. Arbejdet er paabegyndt.
Arbejdet ledes af Skovrider Fromsejer.

- Nr. 2853 A. *Tved Plantage*, ca. 5,3 ha, Tønder Kommune, Tønder Amt. Plantagen ejes af Tønder Købstads Kommune. Arealet bestaar af Agermark. Tilplantningen er udført. Arbejdet ledes af Skovrider Fromsejer.
- Nr. 2854 A. *Poulholm I Plantage*, ca. 19,9 ha, Blære Sogn, Aars Herred, Aalborg Amt. Plantagen ejes af Hr. Proprietær O. F. Spliid. Arealet bestaar af Hede. Arbejdet er paabegyndt. Arbejdet ledes af Forstassistent Bavngaard.
- Nr. 2855 A. *Brødløs Plantage*, ca. 9,6 ha, Bov Sogn, Aabenraa Amt. Plantagen ejes af Bov Kommune, Padborg. Arealet bestaar af Hede. Arbejdet er paabegyndt. Arbejdet ledes af Skovrider Fromsejer.
- Nr. 2856 A. *Kjepslund Plantage*, ca. 12,0 ha, Skærbæk Sogn, Tønder Amt. Plantagen ejes af Hr. Gaardejer Chr. Hansen, Kjepslund pr. Skærbæk. Arealet bestaar af Hede. Arbejdet er paabegyndt. Arbejdet ledes af Skovrider Fromsejer.
- Nr. 2857 A. *Øster Aabølling Domæne Plantage*, ca. 15,2 ha, Roager Sogn, Tønder Amt. Plantagen ejes af den danske Stat, Landbrugsministeriet. Arealet bestaar af Hede. Arbejdet er paabegyndt. Arbejdet ledes af Skovrider Fromsejer.
- Nr. 2858 A. *Gravlund Domæne Plantage*, ca. 9,5 ha, Toftlund Sogn, Haderslev Amt. Plantagen ejes af den danske Stat, Landbrugsministeriet. Arealet bestaar af Agermark og Hede. Arbejdet er paabegyndt. Arbejdet ledes af Skovrider Fromsejer.
- Nr. 2859 A. *Chresten Knudsens Plantage*, ca. 15,0 ha, Visby Sogn, Tønder Amt. Plantagen ejes af Gaardejer Niels Skrumsager, Visby Hedegaard pr. Visby. Arealet bestaar af Hede. Arbejdet er paabegyndt. Arbejdet ledes af Skovrider Fromsejer.
- Nr. 2860 A. *Hønning Fiskholm Plantage*, ca. 7,3 ha, Arrild Sogn, Tønder Amt. Plantagen ejes af Gaardejer Niels Christensen, Fiskholm, Toftlund. Arealet bestaar af Hede og gammel Agermark. Arbejdet er paabegyndt. Arbejdet ledes af Skovrider Fromsejer.
- Nr. 2861 A. *Petersholm Plantage*, ca. 8,4 ha, Øster Lindet Sogn, Frøs Herred, Haderslev Amt. Plantagen ejes af Gaardejer Jens A. Pedersen. Arealet bestaar af Agermark. Arbejdet er paabegyndt. Arbejdet ledes af Skovrider Christensen.

Nr. 2862 A. *Skrydstrupgaard Plantage*, ca. 9,1 ha, Skrydstrup Sogn, Haderslev Amt. Plantagen ejes af Fru Marie Thomsen, Skrydstrupgaard pr. Vojens. Arealet be-
staar af Agermark og Hede. Arbejdet er paabegyndt.
Arbejdet ledes af Skovrider Christensen.

MINDRE MEDDELELSER.



Skovfoged Poul Andersen, †

Houborg Plantage, er blevet udnævnt til Dannebrogsmand.

Poul Andersen, der er født i Hejnsvig Sogn i 1862, blev efter at have været ansat i Høllund Søgaard Plantage, i 1908 ansat som Skovfoged ved Houborg Plantage og har virket som en dygtig og pligtopfyldende Mand.

*

Merglingsarbejdet paa Sorøegnen

har været under Forberedelse i længere Tid, og midt i September Maaned begyndte man Udkørslen fra det store Leje i Hannerup. Der køres med Tipvogne fra Hannerup til Stenlille, og derfra transporteres Mergelen videre med Lastbiler. Foreløbig er der tegnet ca. 28000 Kubikmeter Mergel omkring Sorø.

*

Dansk Cement Central har udsendt en Brochure, der indgaaende beskæftiger sig med Rapid-Cementens særlige Egenskaber, og som giver positive Oplysninger om denne Cementarts Fordele fremfor den almindelige Portland-Cement, bl. a. faar den hurtigere en stor Styrke og efter 28 Døgn Forløb en større Styrke end Portland-Cementen.

*

Den internationale Skovunion afholder Kongres i Ungarn til næste Aar. Tidspunktet er foreløbig fastsat til mellem d. 20. August og 20. September.

*

Det viser sig nu i Fl. „Skogen“ efter den foreliggende Opgørelse, at der i 1934 i Sverrig har været 221 forskellige Skovbrande, omfattende ialt 2324 ha og med en samlet Skade, der er opgjort til 340000 Kr. — De vigtigste Brandaarsager har været Lejrild og Afbrænding af Kvas.



Johannes Rain & Søn

SKOVFRØKONTORET

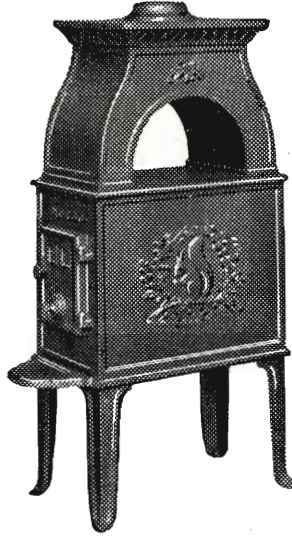
København-Valby

Hotel
PHØNIX
Viborg

Byens Hotel
Telf. 50—257

Landbrugslotteriet.

Største Gevinst Værdi 80,000 Kr. Præmie 10,000 Kr. Ialt i en Serie 38,000 Gevinster + en Præmie. — Tils. Kr. 1 Million 823,460. — Trækkes samtidig med Klasselotteriet. Lodsedler faas hos alle Kollektørerne samt i Hoved-Kollektionen, Frederiksberggade 2, København K.



**MORSØ
BRÆNDEOVNE**

virker som Døgnbrændere.
Leveres i 8 Størrelser med eller uden Kogerum.

Rigelig Plads for 1/2 Meter Brænde.



AKTIESELSKABET
N. A. CHRISTENSEN & CO.
Kongelig Hofleverandør,
NYKØBING MORS.

Mejeriernes og Landbrugets Ulykkesforsikring.
Telf. 14.350. - Gensidigt. - Reventlowsg. 14, Kbhvn. V. - Statsanerkendt.

Ansvarsforsikring



Automobillforsikring

Henvendelse til Kredens Tillidsmand eller til Kontoret.

HOLSTEBRO SVINESLAGTERI

HØJESTE DAGSPRIS BETALES FOR SVIN
TLF. NR. 40
UDSALGET NØRREGADE TLF. NR. 457

A/S Skive Marktpækontor
Grundlagt 1896
Telf. 131 Skive
Frøavl Frøhandel

Hotel Herning.

Telf. 21—41.

Byens første Hotel.

DRIK JYDSK ØL I JYLLAND



**FORLANG
„ODIN”
ØL**

FINESTE KVALITETER

AEROLIT
DANSK SIKKERHEDSPRÆNGSTOF

Hedeselskabets Skrifter.

I Anledning af 100 Aars Dagen for E. M. Dalgas' Fødsel har Hedeselskabet udsendt i særlig smuk Udstyrelse E. M. Dalgas' smukke Værk „Geografiske Billeder fra Heden“, der faas tilsendt fra Hedeselskabets Kontor i Viborg mod Indsendelse af 1 Kr. 50 Øre.

Endnu haves et Oplag af C. Nyrops Jubilæumsskrift „Det danske Hedeselskab 1866—1916“, et smukt illustreret Værk, der faas frit tilsendt ved Indsendelse af 5 Kr. til Hedeselskabets Kontor i Viborg.

Ligeledes har Hedeselskabet udarbejdet et nyt Plantagekort over Jylland med alle de gennem Hedeselskabet, Statsskovvæsenet og Klitvæsenet til Udgangen af 1927 anlagte Plantager.

Kortet faas mod Indsendelse af 1 Kr. plus Porto til Hedeselskabets Kontor i Viborg.

„Nogle Erfaringer vedrørende Anlæg og Drift af Plantager“ ved Chr. Dalgas faas frit tilsendt for 50 Øre.

„Jyllands Hedeskove“. Ved Rasmus Mortensen. En Bog paa 61 Sider og rigt illustreret. Bogen giver en udmærket Fremstilling af Hedeskovenes Historie, og skildrer Statens, Privatmands og Hedeselskabets Indsats for at genrejse de faldne Storskove i Midt- og Vestjylland.

Bogen faas frit tilsendt mod Indsendelse af 1 Kr. 50 Øre til Hedeselskabets Kontor i Viborg.

„Fra Skov og Hede“. Ved A. Oppermann. Særtryk af Hedeselskabets Tidsskrift. Et Værk paa 317 Sider med 236 fortrinlige Billeder og Illustrationer.

I let og elegant Form har Forfatteren i 36 Artikler behandlet de enkelte Træarter, deres Naturhistorie, Dyrkning, Vækst og Udbytte i Skov som paa Hede, og disse Artikler er bleven samlet i en Bog „Fra Skov og Hede“, der faas frit tilsendt fra Hedeselskabets Kontor i Viborg for 5 Kr. 50 Øre.

Beløbene kan om ønskes indsendes i Frimærker.

Nivaagaards Teglværk.

Telf. Nivaa Nr. 9. Nivaa St.

Drænrør i alle Dimensioner fra 2" til 15". — **Lerrør** med og uden Muffe fra 6" til 15".

— Forlang Tilbud. —

Ellidshøj Kridt- og Kalkværker

ved Chr. Sørensen.

Telefon 4. **Ellidshøj St.** Telefon 4.

Fabrikation af prima Gødningskalk (95 %), pulveriseret og upulveriseret, samt Foderkridtmel til billigste Dagspriser.

Foreninger indrømmes Rabat.

Aktieselskabet

Frederiksholms Tegl- og Kalkværker.

Hovedkontor: Vesterbrogade 12, København V. Tlf. Central 282

**Mursten — Tagsten — Drainrør
Kalk m. m.**

Vore anerkendte

- RØDE DRÆNRØR -

føres altid paa Lager fra 2" til 8".

Tilbud til Tjeneste.

**A/S Gammelgaard Teglværk,
Skive.**

Telefon 187.

J. C. HALVORSEN

*Kroghsgades Cementstøberi
AARHUS*

Kontor: Dannebrogsgade 20
Telf. 5019—5020

Imprægn. Cementrør, anerk. af
Autoriteterne som fuldstændig
Erstatning for glass. Lerrør.
Monierrør. Maskinstampede

Rør. Brøndringe.

Dagens billigste Pris.

— — Forlang Tilbud. — —

HØJSLEV TEGLVÆRKER

leverer

PRIMA. RØDE DRAINRØR

i Størrelse fra 2 til 8 Tommer.

Indhent Tilbud.

Tlf. Højslev 3.



Sophus Berendsen A/S

København Aarhus
Raadhusplads 37 Kannikegade 18

Alt Entreprenørmateriel.

Damp- og Motorlokomotiver,
Gravemaskiner, Tipvogne,
Spormateriel.

Leverandør til Hedeselskabet.

Drænrør.

Røde Drænrør fra 2"—8" al-
tid paa Lager. Forlang Tilbud.

1/8 Aalborg Teglværker.

Boulevarden 21. Telf. 24 & 305

De forenede Kalkværker

Tlf. 25 Thisted Tlf. 25

Fabrikation af prima pul-
veriseret Gødningskalk (97 %) og
samt pulveriseret brændt Kalk
„**Separator Pulverkalk**“
til saavel Gødnings- som Mu-
rerbrug. — Billige Priser og
fordelagtige Betingelser.
Foreninger indrømmes Rabat.

A/S L. Hammerich & Co.
Specialforretning i Bygnings-
artikler. Grundlagt 1854.
Telefon Nr. 7050 (3 Linier).
Aarhus.

Stryg elektrisk

Hvorfor selv løbe Risikoen, naar vi overtager

Brandforsikring

Indbrudsforsikring

Vandskedeforsikring m. m.

◆ Forlang Tilbud paa alle Arter Forsikringer. ◆ Gratis Vejledning. ◆

A/S NORDISK BRANDFORSIKRING

GRØNNINGEN 25 — KØBENHAVN

Skovværktøj



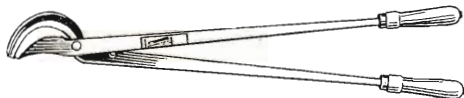
Skovspade, smedede Trin, bøjet Træhulskaft, lange Skinner, Løbe-Nr. 51.
Rigtig Facon, bedste Kvalitet.



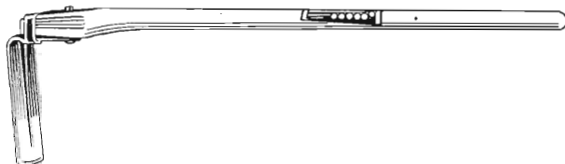
Stærk, billig **Skovspade**. Løbe-Nr. 52 og 53.



Faskinøkse. Løbe-Nr. 176.



Udtyndingssaks, Løbe-Nr. 180, Længde 90 cm, Vægt 3 kg, klipper Grene indtil 65 mm, — den rigtige Saks, hvor der stilles store Fordringer.



Plantehakke, Hedeselskabets Model. Løbe-Nr. 185.



Barkspade med Skaft. Løbe-Nr. 186.

fra

Zinck, Godthaab Hammerværk.

Forlang Tilbud hos Deres Forhandler.

Redaktion: Afdelingsleder N. Basse og Direktør, Skovrider C. E. Flensborg, Viborg.
Carlo Mortensens Bogtrykkeri. Viborg.

