

HEDESELSKABETS TIDSSKRIFT



Nr. 11

15. Novbr.

55. Aarg.

UDGIVET AF DET DANSKE HEDESELSKAB

1934



DANAPIN

— („dansk Fyr“) giver i et Ord Oprindelsen til Danapin Præparaterne, hvis Kerne dannes af Bjergfyrolie og Extrakt — fudvundet af Beplantningerne af Bjergfyrr paa de jyske Hedestrækninger.

Den danske Bjergfyrr, der fra første Færd kun anvendtes for at skaffe bedre Grobund for de mere værdifulde Træsarter, er nu gennem den kemisk-tekniske Udnyttelse blevet et direkte Led i dansk Produktion.

Den udvundne Olie — (oleum pini pumilionis), der forekommer i saa ringe Mængde, at der medgaar omkring 1000 Kilo Bjergfyrrnaale til Udvinning af 3 Kilo Olie, er ifølge Analyser fra danske saavel som udenlandske Institutioner anset for at være af en meget høj Kvalitet, hvis nervestyrkende og forfriskende Egenskaber er en Kendsgerning, og det er derfor naturligt, at Anbefalinger fra Læger, Hospitaler og Kursteder har været en værdifuld Støtte for Udbredelsen af Kendskabet til Danapin Præparaterne. — I Almindelighed vil det ogsaa være en velkendt Sag, at man ved at færdes i Fyrreskove føler et ellers ukendt Velvære, og det er da heller ikke mærkeligt, at Danapin Præparaterne, der indeholder Fyrreskovens Friskhed i koncentreret Form, bringer Indtrykket af noget friskt og sundt. — Gennem Anvendelse af

DANAPIN PRÆPARATER

kan enhver nu udnytte Fyrreskovens Friskhed og Sundhed og saaledes forskaffe sig en værdifuld Støtte til Opnaelse af den mest effektive og ideelle Sundhedspleje. — Brug derfor DANAPIN — STYRK DIG SELV — STØT DIT LAND. Bemærk altid det indregistrerede Danapin Varemærke, der garanterer for Varens Oprindelse og Kvalitet.



De forenede Kalkværker

Tlf. 25 Thisted Tlf. 25

Fabrikation af prima pulveriseret Gødningskalk (97%) samt pulveriseret brændt Kalk "Separator Pulverkalk" til saavel Gødnings- som Murbrug. — Billige Priser og fordelagtige Betingelser. Foreninger indrømmes Rabat.

Assurance-Compagniet

BALTICA A/S

København K.

Bredgade 42.

"KUSTOS" KREATURFORSIKRINGSFORENING
STIFTET AF DANSKE LANDMÆND 1881
FORSIKRER HESTE, KVÆG, FAAR OG SVIN
KONTOR: HAVNEGADE 4, AARHUS TELEFON NR. 1300

SIN

Livsforsikring
Livrenteforsikring
Ulykkesforsikring
Ansvarsforsikring
Hospitalforsikring
Grundejerforsikring
Automobilforsikring
Invalidforsikring

tegner man i

NORDISK

Livsforsikrings-A/S af 1897 ■ Ulykkesforsikrings-A/S af 1898

Hovedkontorer:
St. Kongensgade 128 — Grønningen 17, København K.
Telefon 2860

Indhent Tilbud!

Kampmann & Herskind A/S

Kul og Cokes Import

Vestergade 2 København Telefon 2628



**BENZIN PETROLEUM
MOTOR OLIER
BRÆNDELSOLIER**



J. Chr. Petersens Papirhandel

„Hvælvingen“
ved Nikolaj Taarn
København K.

Hovedforhandler
af Statens Papir
Tryksager - Protokoller

Frøcontoret

(for undersøgt Markfrø)
— Grundlagt 1887 —

KOLDING
Telefon 43

A/S Dansk
Folkeforsikringsanstalt.
(Statsmerket og statskontrolleret.)
Anker Heegaardsgade 13,
København V.
Ingen Lægeattest.
Præmien opkræves hver Uge.

A/S L. Hammerich & Co.
Specialforretning i Bygnings-
artikler. Grundlagt 1854.
Telefon Nr. 7050 (3 Linier).
Aarhus.

Annoncér i
Hedeselskabets Tidsskrift



Aktieselskabet

Vejle Bolte- & Møtrikfabrik.

Grundlagt 1899.

Telefoner:
Kontor 93 & 1093.
Fabrik 2120 (2 Linier).
Telegr.-Adr.:
Boltefabriken.

Alle Slags Bolte Skruer,
og Skinnespiger.

Leverandør til
De danske Statsbaner.

Tegn Annonce i

Jydsk Telefonbog

Jydsk Telefon-Aktieselskab
Aarhus

REMINGTON

Bedste og mest benyttede
Skrivemaskine.
Eneforhandler for Danmark:
L. KRISTENSEN.
75, Raadhuspladsen,
København V.

DANSK CEMENT CENTRAL

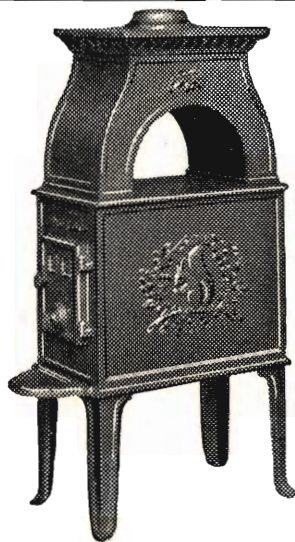
DANSKE CEMENTFABRIKKEHS
SALGSFIRMA

PRIMA DANSK
PORTLAND-CEMENT



TRYKSTYRKEN AF NORM-
PRØVELEGEMER GARANTE-
RES AT VÆRE 400 KG/CM²
— EFTER 28 DAGE —

FORHANDLERE
I ALLE BYER



MORSØ BRÆNDEOVNE

virker som Døgnbrændere.

Leveres i 8 Størrelser
med eller uden Kogerum.

Rigelig Plads
for 1/2 Meter Brænde.



AKTIESELSKABET
N. A. CHRISTENSEN & CO.
Kongelig Hofleverandør,
NYKØBING MORS.

A/s Varde Staalværk, Varde.



1. Kl. Staalstøbegods til Tip-
vognshjul, Bremseklodser og
andet Entreprenørmateriel. —

Ildbestandigt „Vardan“. — Manganstaal.



Sophus Berendsen A/s
København Aarhus
Raadhushedsplads 37 Kannikegade 18
Alt Entreprenørmateriel.
Damp- og Motorlokomotiver,
Gravemaskiner, Tipvogne,
Spormateriel.
Leverandør til Hedeselskabet.

Lyskopi - Zinktryk

**Aarhus Lys- &
Zinktrykanstalt**

Møllegade 11, Aarhus

N.
K.
T.

„DANSK STAALGÆRDE“ FRA 2/3 NORDISKE KABEL- OG TRAADFABRIKER

BEDSTE OG BILLIGSTE
HEGN TIL

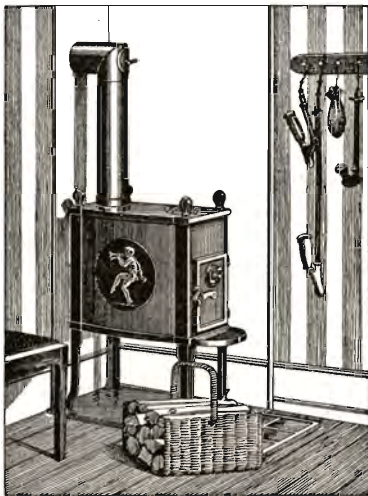
KREATURFOLD, HAVE,
MARK, SKOV ETC.



Faas hos enhver Iisenkræmmer og Købmand.

N.
K.
T.

„HESS“-BRÆNDEOVNEN



byder følgende Fordele:

Let Opstilling
 Bekvem og hurtig Optænding
 Nøjagtig Regulering
 Stort Fyrrum til langt Brænde
 Enkel Konstruktion
 Bekvem Rensning
 Stor Varmeevne

Leveres i 2 Størrelser
 Faas hos vore Forhandlere

C. M. HESS' FABRIKKER $\frac{A}{S}$ -VEJLE

Den sjællandske Bondestands Sparekasse
 Vestervoldgade 107 København V

Kl. 9—3, Lørdag 9—2, Lørdag Aften 6—8.
 Telefon 6666 m. Omstill. Provinstlf. 6.
 Indskud paa 3 Mdr., alm. Vilkaar, Check-Konto.

KØBMANDS- OG
 HAANDVÆRKERBANKEN
 — AARHUS —

Filialer:
 Hornslet — Løgten — Søby

**Herning Hede-
 & Discontobank.**

10—12 $\frac{1}{2}$. 2 $\frac{1}{2}$ —5.
 Telefon 5, 273 og 720.

**Spare- og Laanekassen for
 Nykøbing Mors og Omegn.**

Kontortid 10—12 og 2—4 $\frac{1}{2}$.
 Telefon 20.

A. Philipsen & Co., Viborg.

Maskinanlæg - Automobiler.
 Telefon 532—1064.
 Elektriske Anlæg - Vandværks-
 anlæg. Telefon 174—274.

Aktieselskabet

AARHUUS PRIVATBANK

— stiftet 1871 —

Aarhus:
 Hovedkontor.

København:
 Nygade 1.

Aktiekapitalen & Reserver **ca. 17 Mill. Kr.**
 hæfter til Sikkerhed for alle Indskud.

Dansk Plantageforsikringsforening

tegner Forsikring af Genplantningsværdien for Naaetræs-
 plantager overalt i Danmark. Indskud een Gang for alle
 50 Øre pr. ha, dog ikke under 1 Kr. Aarlig Præmie pr ha
 15 Øre, dog ikke under 50 Øre. Vedtægter og Indmeldel-
 sesblanketter faas ved Henvendelse til

FORENINGENS KONTOR I VIBORG.

AALBORG TAFTEL AKVAVIT.



Hedeselskabets Tidsskrift.

Nr. 11.

— 15. November. —

1934.

Indtrædende Medlemmer indtegnes hos Selskabets Forretningsførere. Medlemsbidraget er enten aarlig mindst 5 Kr. eller en Gang for alle mindst 100 Kr. Større Bidrag modtages gerne. Korrespondancer og Afhandlinger bedes sendt til Hedeselskabets Hovedkontor, Viborg. Selskabets Medlemmer anmodes om stadig at holde vedkommende Forretningsfører bekendt med deres Adresse.

Tidsskriftet udgaar 1 Gang om Maanedn og sendes uden Vederlag til Selskabets Medlemmer. Annoncer bedes sendt til Hedeselskabets Hovedkontor, Viborg. Annoncepris efter Aftale og Tilbud.

Indhold: Kammerherre Howard Grøn. — Hedeselskabets Forretningsførere. — Dansk Plantageforsikringsforening. — Tolne-Egnen. — G. B. Lauridsens Ryddegaffel. — Jagt- og Skov-Udstillingen i Forum. — Nye Plantagearealer. — Mindre Meddelelser.



KAMMERHERRE HOWARD GRØN.

Atter har Hedeselskabet haft den Sorg at miste en af sine mangeaarige, gode Venner, nemlig fhv. Stiftamtmand, Kammerherre Howard Grøn, der den 1. November afgik ved Døden paa sit Landsted, Rolighed ved Skodsborg, godt 73 Aar gammel. Kammerherren havde i den sidste Tid været noget svagelig, men Dødsfaldet kom dog ret overraskende for de fleste af hans

mange Venner. Den 21. Juni deltog Kammerherren saaledes i Hedeselskabets Aarsmøde i Vejle, hvor han som altid tog levende Del i Diskussionen, og Dagen efter deltog han i Repræsentanternes Udflugt til Vejle Vestereg, til Egnen om Grindsted og Sdr. Omme, hvor han ogsaa var en interesseret Deltager.

Som Stiftamtmand i Viborg blev Kammerherre Grøn hurtigt nær knyttet til Hedeselskabet, i hvis Repræsentantskab han indvalgte i 1914 som Repræsentant for Viborg Amt. I 1923, da han var flyttet til Hillerød som Amtmand over Frederiksborg Amt, valgtes han paany ind i Repræsentantskabet som en af de 10 af Repræsentanterne valgte Medlemmer, nemlig Mænd, som man særlig ønskede at knytte til Hedeselskabet udover de af Medlemmerne valgte 34 Repræsentanter. Indenfor Hedeselskabets Repræsentantskab gjorde Kammerherre Grøn sig hurtigt gældende særlig ved sine administrative Evner og sin store Forhandlings-evne og den myndige, rolige Maade, hvorpaa han fremsatte sine Meninger. Sagkyndig paa Hedeselskabets forskellige Arbejdsomraader var han naturligvis ikke, men hans Virksomhed som Amtmand gav ham naturligvis Indsigt i mange forskellige Forhold og gjorde, at han hurtigt satte sig ind i de Sager, der kom til Behandling paa Møderne, saa han ofte særlig i administrative Spørgsmaal kunde optræde vejledende og raadgivende. Hans Indsigt og Arbejdskraft blev derfor ogsaa jævnlig benyttet i forskellige Udvalg, bl. a. i Lønningsudvalg og Udvalg vedrørende Administrationen.

Det bør ogsaa her nævnes, at Kammerherre Grøn i de vanskelige Aar efter Verdenskrigen for at skaffe Arbejde til Egnens Befolkning tog Initiativet til Anlæget af Viborg Amtsplantage ved Mønsted, ca. 171 ha, hvor der i en Række Aar blev Beskæftigelse til mange Mennesker, idet saa godt som alt Arbejde udførtes som Haandarbejde, og Plantagen er nu en smuk opvoksende Granplantage, der allerede er et godt Aktiv, og som stadig giver Beskæftigelse hver Vinter til en Del Mennesker ved Udynding i de unge Bevoksninger. Sin Interesse for Plantningssagen havde Kammerherren fra Familien Grøns Ejendom Randbøldal ved Randbøl, hvortil hører en ret stor Plantage.

En Søn af Kammerherren er den kendte Professor i Skovbrug A. Howard Grøn, der vil være kendt af Tidsskriftets Læsere for sine udmærkede Artikler om „Hvad Nytte er Skoven til?“

I 1911 blev Kammerherre Grøn udnævnt til Stiftamtmand over Viborg Stift og vil fra den Tid være kendt af mange i Viborg By og ude i Amtet. Alle Steder var han anset og afholdt som Amtmand, hvortil ogsaa i høj Grad bidrog hans udmærkede

repræsentative Egenskaber og den storslaaede Gæstfrihed, han og hans Hustru — Datter af afdøde Grosserer Alfred Hansen — udviste i Amtsgaarden paa Nytorv i Viborg, hvor i Aarenes Løb en meget stor Skare af Repræsentanter for alle mulige Stænder, Institutioner og Virksomheder i Viborg og Viborg Amt nød en udstrakt Gæstfrihed. Det, at saa mange forskellige Mennesker fik Lejlighed til at træffe sammen i Amtsgaarden under rent private selskabelige Former, havde en overordentlig stor Betydning, og mange Mennesker og Virksomheder staar i den Anledning i Gæld til Kammerherren og Kammerherreinden, der ved saadanne Lejligheder saa udmærket forstod at føre Folk sammen og udjævne Meningsforskelligheder. Det var et stort Tab for Viborg, da Kammerherre Grøn flyttede til Hillerød, og han og hans Frue vil savnes af mange Viborgensere, men særlig vil Kammerherren blive savnet i Hedeselskabets Repræsentantskab, hvor man længe vil bevare Mindet om ham og den Interesse, han altid viste for Hedeselskabet.

Det er ikke her Stedet at komme ind paa Kammerherrens øvrige offentlige Virksomhed, som jo er omtalt i Dagspressen, men det siger sig selv, at en Mand med hans store Evner blev i høj Grad benyttet af mange Institutioner og Selskaber, og han røgtede altid alle sine Hverv med stor Pligt troskab og Interesse, hvorfor der ingen Tvivl er om, at han ogsaa i høj Grad vil blive savnet i alle de Selskaber og Institutioner, som han var knyttet til.

C. E. Flensborg.

HEDESELSKABETS FORRETNINGSFØRERE.

Da Hedeselskabets Forretningsførere for efternævnte Distrikter, nemlig for *Gram Distrikt* Hr. Mejeribestyrer *P. Bernsen*, *Gramgaard Andelsmejeri*, *Gramby*, for *Sønderborg Distrikt* Hr. Inspektør *Knud Holm*, *Sønderborg Ladegaard*, *Sønderborg*, for *Ugilt Distrikt* Hr. Forvalter *Holger Fausbøll*, *Knudsholm*, *Sønderkov*, for *Vemb Distrikt* Hr. Træhandler *P. K. Boutrup*, *Vemb*, og for *Øster Løgum Distrikt* Hr. Gaardejer *Rasmus Callesen*, *Lerskov*, *Røde Kro*, har ønsket at fratræde disse Hverv, er Forretningsførerhvervene herefter for *Gram Distrikt* overdraget til Hr. Værkfører *J. Behrens*, *Gram*, for *Sønderborg Distrikt* til Hr. Redaktør *Chr. Refslund*, *Sønderborg*, for *Ugilt Distrikt* til Hr. Skovrider *Folting*, *Stadshede*, *Sindal*, for *Vemb Distrikt* til Hr. Tømmerhand-

ler *K. K. Jensen*, Vemb St., og for *Øster Løgum Distrikt* til Hr. Gaardejer *Frederik Schmidt*, Genner.

Endvidere er Hvervet som Forretningsfører for *Egtved Distrikt*, der tidligere har været varetaget af afdøde Gaardejer, Sognefoged *Terkel Poulsen*, Egtved, nu overdraget til Hr. Gaardejer *Niels H. Jensen*, Paaskeborg, Egtved, og Forretningsførerhvervet for det nyoprettede *Graasten Distrikt* er overdraget til Hr. Overlærer *Hansen*, Graasten.

DANSK PLANTAGEFORSIKRINGSFORENING.

Dansk Plantageforsikringsforening afholdt sit sædvanlige Aarsmøde i Silkeborg den 24. September d. A.

Formanden, Godsejer *Kieldsen*, Lynderupgaard, bød Repræsentanterne velkommen og udtalte smukke Mindeord om de i Aarets Løb afdøde Repræsentanter, Proprietær *Momsen*, Skovlyst, og Godsejer *Olufsen*, Quistrup, der hver for sig havde vist Foreningen stor Interesse og udført et betydeligt Arbejde for Foreningen. Deres Minde vil længe bevares indenfor Dansk Plantageforsikringsforening.

Forretningsføreren, Direktør *C. E. Flensborg*, aflagde derpaa følgende

Beretning:

Ved Afslutningen af Regnskabsaaret 1932—33 var der ialt tegnet 906 Forsikringer, omfattende et Areal af 41201 ha Bevoksning à 15 Øre. I Aarets Løb er der tilkommen 22 nye Forsikringer med et Areal af 323 ha + Tillæg til ældre Forsikringer 208 ha, ialt Tilgang 531 ha, og der er udgaaet 15 Forsikringer med et samlet Areal af 275 ha, saaledes at der ialt i 1933—34 er betalt Præmier af 41420 ha à 15 Øre og 37 ha i $\frac{1}{2}$ Aar = 41457 ha ialt.

Der er betalt 66 Minimumsforsikringer à 50 Øre, omfattende et Areal af 151 ha.

I Branderstatninger er der i afvigte Finansaar udbetalt ialt 5153 Kr. 11 Øre fordelt paa 5 Forsikringer. Af Brandskaderne er de tre, nemlig i Nr. Bork Plantage, Varde Kommunes Plantage og Hesselvig Plantage, sket i 1928, medens Brandene i Lønborg-Egvad Kommune Plantage og Bjørslev Plantage hidrører henholdsvis fra 1929 og 1932.

Erstatningsbeløbet fordeler sig saaledes:

Nr. Bork Plantage ved Ringkøbing Kr. 91,15.

Som det vil erindres fra tidligere Udbetalinger denne Sag vedrørende afbrændte her i Foraaret 1928 ca. 26 ha Bjergfyrbekvoksning. Branden var opstaaet ved Uforsigtighed fra en Nabos Side, idet han afbrændte tørt Hø paa sin Mark, der støder umiddelbart op til Plantagen, uden at foretage de nødvendige Sikringsforanstaltninger. Sagen blev ordnet ved Forlig mellem Foreningen, Ejeren af Plantagen og Brandstifteren, hvorefter sidstnævnte skal udføre Jordarbejdet og Plantningen, medens Foreningen betaler Planterne. I afvigte Finansaar er der genplantet ca. 2,5 ha, saaledes at der nu efterhaanden i denne Plantage er genplantet ialt ca. 18,5 ha af det afbrændte Areal.

Restarealet, der dog kun blev ca. 1,5 ha, er forøvrigt i Aar beplantet med en Bekostning af 44 Kr. 80 Øre, saaledes at Foreningen herefter er færdig med Erstatningsansvaret overfor denne Plantage; dog kan der muligvis blive Tale om Erstatning for Efterbedring af det sidst genplantede Areal.

Varde Kommunes Plantage Kr. 2247,09.

Som tidligere omtalt, afbrændte i denne Plantage i April 1928 ca. 19 ha Naaletræbevoksning, i Hovedsagen Bjergfyrbekvoksning. Det er aldrig lykkedes at opklare Aarsagen til Branden, men den menes opstaaet ved Uforsigtighed fra det besøgende Publikums Side.

I det nu afsluttede Regnskabsaar er Restarealet ca. 8,1 ha, som allerede omtalt paa sidste Aarsmøde, genplantet med en Udgift for Foreningen af 2247 Kr. 09 Øre, hvorefter der ikke haves videre Krav paa Foreningen i Anledning af denne Brand. Ialt er der i Erstatning for denne Skade udbetalt 6229 Kr. 19 Øre, hvilket giver en Gennemsnitsudgift pr. ha af ca. 330 Kr.

Lønborg-Egvad Kommunes Plantage Kr. 881,27.

Denne Brand fandt Sted i Maj 1929, og som omtalt paa sidste Aarsmøde afbrændte der her ca. 15,3 ha beplantet med Rødgran og Bjergfyrbekvoksning i Alderen fra 3 til 20 Aar. Branden opstod ved uadvist Uforsigtighed fra en Gaardejers Side ved Afbrænding af Hede, idet Ilden i stærk Blæst sprang over en Grøft og ind i Plantagen. I 1932 er der ydet Erstatning for Genplantning af 8,7 ha, og for ovennævnte Beløb, Kr. 881,27, er nu tilplantet 6,6 ha med Rødgran og Bjergfyrbekvoksning i Blanding, hvorefter hele det i 1929 afbrændte Areal, ca. 15,3 ha, paany er beplantet med en samlet Udgift for Foreningen af 1918 Kr. og 40 Øre eller ca. 125 Kr. pr. ha. Denne Skade er hermed ogsaa afsluttet.

Bjørnslev Plantage ved Troldhede Kr. 325,40.

I Februar 1932 afbrændte i denne Plantage ca. 1,6 ha Bevoks-

ning af ca. 15 Aar gammel Rødgran og Bjergfyr. Branden opstod ved Afbrænding af tørt Græs i en til Plantagen stødende Eng. Engens Ejer, Gaardejer Esper Jensen, Bjørslev, og dennes voksne Søn havde dog forinden talt med Plantør Laursen om Afbrændingen, og Plantøren mente ikke, der var nogen Risiko den nævnte Dag, idet Vindretningen var omtrent Nord-Syd, og Plantagen var beliggende Nord for Engen med en Kanal imellem. Ved Middagstid slukkede Gaardejer Jensen og dennes Søn efter deres Mening Ilden og gik hjem for at spise til Middag. Da Sønnen imidlertid ved 1½ Tiden igen var paa Vej for at fortsætte Afbrændingen, var Vinden sprunget om i Øst og Ilden igen blusset op, hvorefter den antagelig er gaaet over en over Kanalen førende Bro og ind i Plantagen, hvorved der afbrændte ca. 1,6 ha. Der er ikke fra Politiets Side rejst Tiltale mod Brandstifteren for Uforsigtighed.

For ovennævnte Beløb, Kr. 325,40, er Arealet nu genplantet i sin Helhed.

Hesselvig Plantage..... Kr. 1608,20.

Her afbrændte, som det vil være bekendt, i Marts 1928 ca. 38 ha blandet Gran og Fyr. Branden skyldtes stor Uforsigtighed ved Afbrænding af Hede af Husmand Jens Venø Mogensen, Skarrild. Ved Dom blev Brandstifteren dømt til at udrede en Erstatning af 12000 Kr. til Foreningen. Dommen er tinglyst paa Debtors Ejendom, men denne er senere solgt ved Tvangsauktion, uden at der fremkom noget Beløb til Dækning af de 12000 Kr. Sagen maa derfor betragtes som sluttet, idet Mogensen sandsynligvis aldrig bliver i Stand til at betale noget. — Der er i det nu afsluttede Finansaar tilplantet paany 10,4 ha med Rødgran, Hvidgran og Bjergfyr, hvorefter der med de tidligere 3 udbetalte Erstatninger ialt er genplantet 35,1 ha af det i 1928 afbrændte Areal. Der skulde herefter kun være tilbage at beplante ca. 3 ha i denne Plantage.

Siden sidste Aarsmøde har Foreningen trods den meget tørre Forsommer og Sommer i Aar kun modtaget Anmeldelse om ialt 4 Brandskader, der dog til Held for Foreningen kun er af forholdsvis ringe Omfang, nemlig ialt ca. 5,4 ha. Den største af Skaderne er foraarsaget ved Branden i Juli d. A. i A/S Rævhede Plantage ved Nørre Sundby, hvorved der afbrændte ca. 2¼ ha Bevoksning bestaaende af 40—50-aarig Bjergfyr underplantet med Ædelgran. Ved den optagne Rapport og de afholdte Politiforhør er det ikke lykkedes at konstatere Brandens Aarsag, og der er herefter for Foreningen ikke noget Grundlag at rejse Erstatnings-

sag paa. De øvrige 3 Skader er kun smaa, omfattende Arealer fra $\frac{1}{2}$ ha til $1\frac{1}{2}$ ha.

Som det fremgaar af Omtalen under Brandskaderne har Foreningen i afvigte Finansaar udbetalt afsluttende Erstatninger for to af de større Brande i det for Foreningen saa uheldige Aar 1928, og tidligere er der paa andre Skader hidrørende fra samme Aar udbetalt betydelige Beløb, saaledes at Foreningen herefter har ydet Erstatning til en væsentlig Del af de i dette Aar indtrufne mange Skader. Dog er der stadig 2 store Brande, nemlig Branden i 1928 i Paabøl Plantage, hvor der afbrændte ca. 130 ha, og Branden i 1932 i Dejbjerg Plantage med et afbrændt Areal paa ca. 126 ha, der i adskillige Aar vil komme til at tynde paa Foreningens Regnskab. Paa den anden Side vil disse store Arealer heller ikke blive beplantede i Løbet af et Par Aar, men Genplantningen vil sikkert komme til at strække sig over en halv Snes Aar eller mere, idet Arealerne først efter Skræpløjning, Brakning, Ompløjning og Reopløjning kultiveres til ny Beplantning.

Paa sidste Repræsentantmøde redegjorde jeg for Foreningens Stilling med Hensyn til, hvad Foreningen har at betale ialt i Erstatning for afbrændte, endnu ikke tilplantede Arealer, og hvor store disse Arealer er. Som det maaske vil huskes, skulde der efter min Opgørelse restere at tilplante ca. 340 ha til en anslaaet samlet Udgift af ca. 103400 Kr., hvori dog kunde fradrages ca. 9000 Kr., som Statsbanerne skal betale, saaledes at Foreningens samlede Erstatningspligt for de indtil da anmeldte Brande formentlig højst kunde ansættes til 94400 Kr. Beregningen skete efter en anslaaet Udgift pr. ha af 300 Kr., hvilket dog sikkert er temmelig højt, idet største Delen af de *udbetalte Erstatninger* viser en Gennemsnitsudgift pr. ha af 150 til 250 Kr., men de 300 Kr. er anslaaet for i alle Tilfælde at være paa den sikre Side. Jeg har nu suppleret denne Opgørelse med Tallene for de nyanmeldte Brande og de genplantede Arealer i afvigte Finansaar, og herefter skulde Foreningen pr. Dato have at udrede Erstatninger for ca. 314 ha til et samlet Beløb af ca. 90400 Kr. Til Imødegaaelse heraf ejer Foreningen Værdier til ca. 192000 Kr., hvoraf den aarlige Renteindtægt udgør ca. 8500 Kr., hvortil kommer en Del af den aarlige Præmieindtægt ca. 6000 Kr.

Foreningens Status er herefter god, saaledes at Foreningen ogsaa i Fremtiden fuldt ud vil kunne svare til sine Forpligtelser, for saa vidt der ikke indtræffer lignende, næsten katastrofale Skader som i Paabøl og Dejbjerg Plantager, der dog er de eneste virkelig store Skader, Foreningen har haft under sin over 30-aarige Virksomhed.

Som Repræsentant for Dansk Plantageforsikringsforening deltog jeg den 7. og 8. September i Aar i „Den 3. nordiske Skovbrandforsikrings-Kongres“, der denne Gang afholdtes i Karlstad i Sverige. Paa Kongressen blev behandlet en Mængde Spørgsmaal, og især Spørgsmaalet om en effektiv Bekæmpelse af Skovbrand var Genstand for en indgaaende Drøftelse. Et af Midlerne i vore skovrige nordiske Nabolande, hvormed man bekæmper Skovbrande, er Oprettelsen af faste Brandvagter rundt i Skovene, der fra Vagttaarne baade Dag og Nat holder Tilsyn med Skoven. Ved en saadan Ordning vil en opstaaende Brand straks blive bemærket, og Anmeldelse øjeblikkelig blive givet, saaledes at Slukningsarbejdet hurtigst muligt kan paabegyndes.

Paa Kongressens anden Dag foretoges en Ekskursion i Biler til de store Brandarealer ved Gustafsfors og Tyngsjö, der tilsammen omfatter ialt over 1900 ha, idet Branden ved Gustafsfors hærgede et Areal af 760 ha og Branden ved Tyngsjö endog 1192 ha.

Det blev vedtaget at afholde den næste Skovbrandforsikrings-Kongres i Danmark, idet det dog samtidig bestemtes, at hver af de deltagende Selskaber skal betale sin Andel i Kongressens Udgifter.

Beretningen toges til Efterretning, men efter den derved opstaaede Diskussion henstilledes det til Forretningsføreren eventuelt at søge udarbejdet Forslag til en Ordning, hvorefter Foreningen ogsaa kan overtage Forsikring af Træmasseværdierne sammen med Forsikringen af Udgiften til Genplantning af de afbrændte Arealer.

Kassereren fremlagde Regnskabet for Finansaaret 1933—34.

Regnskab for 1933—34.

Indtægt:

| | | |
|----------------------------------------------|-------|------------|
| Kassebeholdning pr. $\frac{1}{4}$ 1933 | 40931 | Kr. 93 Øre |
| Indskud af 513 ha à 50 Øre | 265 | „ 50 „ |
| Præmier | 6237 | „ 38 „ |
| Restancer | 12 | „ 60 „ |
| Godtgørelse for Erstatninger | 145 | „ 00 „ |
| Indvundne Renter | 8526 | „ 99 „ |
| Overskud ved udtrukken Obligation | 327 | „ 58 „ |
| | <hr/> | |
| | 56446 | Kr. 98 Øre |

Udgift:

| | | |
|-----------------------------------------------|-------|------------|
| Udbetalte Erstatninger | 5153 | Kr. 11 Øre |
| Administrationsudgifter | 2976 | „ 83 „ |
| Kassebeholdning pr. $\frac{31}{3}$ 1934 | 48317 | „ 04 „ |
| | <hr/> | |
| | 56446 | Kr. 98 Øre |

Foruden anførte Kassebeholdning, 48317 Kr. 04 Øre, ejer Foreningen Obligationer til Værdi 144525 Kr. 50 Øre i Henhold til Kurserne pr. $\frac{31}{3}$ 1934.

Regnskabet, der er gennemgaaet og revideret af Revisorerne, Hr. Landsdommer Heise, Viborg, og Hr. Proprietær Holm, Borchsminde, blev godkendt af Repræsentantskabet.

Som Repræsentant for Thisted Amt genvalgtes Proprietær J. Sørensen, Irup, Hørdum, der afgik efter Tur.

Som Repræsentant for Ribe Amt i Stedet for afdøde Proprietær Fr. Momsen, Skovlyst, valgtes Direktør O. Vang Lauridsen, Vejen, og som Repræsentant for Ringkøbing Amt i Stedet for afdøde Godsejer P. Olufsen, Quistrup, valgtes dennes Søn Godsejer Olufsen, junior.

Som kritisk Revisor genvalgtes Proprietær A. Holm, Borchsminde.

Godsejer K. Kiildsen, Lynderupgaard, genvalgtes til Formand for Repræsentantskabet.

Til Næstformand for Repræsentantskabet valgtes Godsejer H. Rottbøll, Børglum Kloster, Vraa.

C. E. Flensborg.

TOLNE-EGNEN.

Der hvor Kattegats Bølger nu gaar, der laa engang en vældig Ismark, en Gletscher, der bevægede sig langsomt mod Sydvest og førte med sig i sit Skød store Sten og smaa Sten og Masser af Grus, Sand og Ler.

Af en eller anden Grund standsede Gletscheren, hvor gamle Jylland ligger, smeltede efterhaanden og efterlod en saakaldt Moræne, i daglig Tale kaldet Højderyggen eller den jyske Aas, der i Vendsyssel begynder lidt Nord for Eskjær i Mosbjerg Sogn og ender 5 Mil sydligere i Nærheden af Dronninglund, men iøvrigt kan følges med Afbrydelser ned gennem Halvøen.

Jyske Aas, dette stærkt bakkede Landskab, er altsaa opstaaet dels ved, at Isen har sammenpresset Jordlagene, dels ved, at de medførte Sten- og Jordmasser blev aflejret og endelig ved, at Smeltevandet dannede Slugter og Kløfter, kaldet Erosionsdale.

Vore mange smukke store Sten, Vandreblokkene, er altsaa kommet hertil, Geologerne mener for en 15—20000 Aar siden, overvejende fra Norge, men ogsaa fra Sverrig; de er Brudstykker fra Grundfjeldet og de ældste Formationer, og de skærmer nu

vore skrøbelige Østkyster ved at bryde Bølgenes Vælde og evige Slid, eller de har i Tidernes Løb fundet Anvendelse som et uforgængeligt Byggemateriale, f. Eks. i Oldtidens Grave, i de romanske Kirker og i vor Tid i Havnemoler, Genforeningssten og Gravsten, til Glæde for de forholdsvis faa Mennesker, der har Sans for deres evige Skønhed.

Mange af dem er dog endt ynkeligt i Skærvebunkerne, og endnu flere sidder godt gemt i Danmarks Jord.

Efterhaanden blev Højderyggen dækket af Vegetation: Bævre-asp, Birk, Skovfyr, El og Eg og i den historiske Tid med Bøg

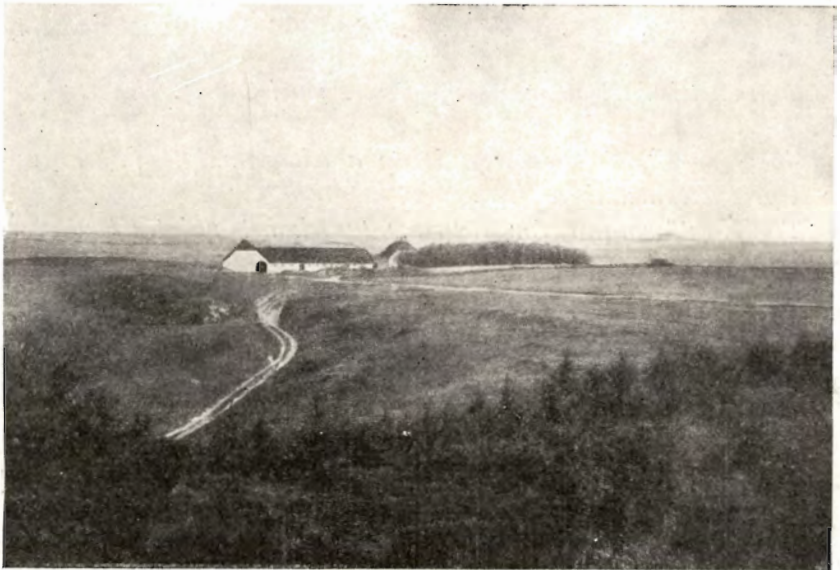


Fig. 1.

paa Højderne og Rødel i Lavningerne, og i dette uvejsomme Terrain holdt Skoven sig, saaledes at man mener, at paa Frederik den II's Tid († 1588) var Vendsyssels Højderyg endnu skovdækket, en 5 Mil lang sammenhængende Skov af Bøg, Eg og El — et særdeles ufarbart Landskab, der gav Anledning til det gamle Ord: Den, der kommer til Tolne, kommer ikke længere for Træer.

Og her var et sikkert Skjulested for Ulven og Skovens andre vilde Dyr, men ogsaa for Folk i Ufreds Tider, som f. Eks. da Karl Gustavs Dragoner i Frederik den III's Tid, for ca. 275 Aar siden, en skønne Dag kom til den lille Landsby Dvergetved i den østlige Del af Tolne Sogn; her stod i Bryggerset i Vaskeballen Bondens Karen og vel næppe iført højhalset og langærmet Kjole, og da saa en af Svenskekongens skæggede Ryttere fandt Vej ud

i samme Bryggers, saa har det uden Tvivl været ham ganske umuligt at forblive en passiv, blot beundrende Tilskuer, og i tilgiveligt Selvforsvar lod Karen Kanten af sit Vaskebrædt — massivt som hun selv og alt i Renaissancens Dage — suse mod Dragonens Hoved med det Resultat, at han styrtede bevidstløs om paa Stengulvet.

Hurtigst mulig maatte Karen og Gaardens øvrige Beboere nu til Skovs vestpaa, op i Tolne Skovs uvejsomme og næsten utilgængelige, sumpede, trærige Dale og Bakker, og her maatte de blive, til de svenske Krigskarle havde forladt Dvergetved, efter at



Fig. 2.

de havde sprættet vedkommende Gaards Dynér op, ladet Fjerene flyve for alle Vinde og anbragt de svære, brogede Dynebolstre under Sadlerne.

Aarhundreder svandt og Skovene med dem ved hensynsløs Hugst, løsgaaende Kreaturer, det barske Klima og saa Rydninger i mange af Dalene, hvor der kan vokse de smukkeste Hvedeafgrøder.

Lyngen erobrede Terrainet, kun afbrudt af „Rølbuske“ (Bøgepurrer), Krat- og Skovrester, Enebær og i Dalene Graaris (Pileart), Holme af El samt græsklædte Arealer.

Men oppe paa en af Bakkekammene, ca. 1 km Syd for Tolne Station, ligger den gamle Gaard Dalgaard, i gammel Tid kaldet Dahl; her boede fra Begyndelsen af 60erne og til 1906 Gaardejer

Chr. Villadsen, der alt i 1889 var Medstifter af Frederikshavns Plantningsforening, og som havde megen Interesse for Havebrug, Blomster og Plantning og som tilplantede godt 20 Tdr. Land af de yderst magre Ager og Sandflugtsarealer tæt Øst for Gaarden.

Aar 1905 døde Skovrider Nyholm, der i en lang Aarrække havde været Hedeselskabets Skovrider i Hjørring Amt samtidig med Stillingen som Skovrider paa Voergaard Gods (Dronninglund Storskov m. m.), og paa Foranledning af de to ansete, nu afdøde Landmænd, Etatsraad Jørgen Larsen af Gaardbogaard og Kreditforeningsdirektør Sørensen-Saksager af Vraa, dannedes i 1906 Aktieselskabet Tolne Skov, hvorefter Dalgaard med tilhørende



Fig. 3.

Ager, Eng, Bøgeskov, Plantage og Hede, tilsammen ca. 270 Tdr. Land, blev købt til Bolig for Hedeselskabets Skovrider i Vendssyssel, og omtrent 150 Tdr. Land Ager og Hede blev tilplantet i Tilslutning til de alt eksisterende ældre Plantninger og Skovpartier.

Hosstaaende Billeder fortæller om, hvilke store Forandringer Egnen her er undergaaet.

Fig. 1 viser Dalgaard, som den laa 1886 omgivet af Mark og Lyngbakker og med kun et ret nyt Haveanlæg Vest for Gaarden.

Fig. 2, der er taget i 1934 fra samme Sted, viser tilhøjre den unge Granskov, plantet 1910. Forfatteren af nærvær. Artikel forkede her Rugneg op i 1909 og leder nu her Skovauktioner og sælger kvartertykke Graner. Dalgaard er skjult af Træer og paa

Sandbakkerne tilvenstre er udtyndet en eller to Gange i den unge Naaleskov.

Fig. 3 er fra 1907; i Dalen ses en Rest af de gamle Elleskove.

Fig. 4 er taget 1934 fra samme Plads som Fig. 3. Fig. 4 taler iøvrigt for sig selv.

Det er blevet beklaget baade privat og offentlig, at saa mange af de skønne Lyngbakker er blevet tilplantet, og indrømmes skal det ogsaa, at en Del flere burde have været skaanet, men et særlig smukt Areal paa ca. 26 Tdr. Land dækket af Lyng, Brøgekrat og Enebær er dog fredet gennem Hjørring Amts Fredningsnævn, foruden at flere karakteristiske Skrænter og Dale er bevaret.



Fig. 4.

Fuglelivet er her langt rigere nu end for 25 Aar siden, ca. 40 ynglende Arter kendes — kun Corax (Ravnen) min stolte, vilde hedenske Ven, ser jeg desværre ikke mere.

Tolne Skov og Bakker besøges nu om Sommeren af Voksne og Børn i Tusindvis, og endnu er det gaaet godt — men Allah beskærme det skønne, brandfarlige Landskab her en tør Sommerdag.

I den gamle Tolne Bøgeskov fandtes adskillige Smaaarealer blottet for Trævækst; her blev gravet Huller, hvori Aar 1909 saaedes Agern, der er groet, saa disse Egesaaninger har maattet tyndes 3 Gange. Egene er 2—4" i Diameter i Brysthøjde og 8—14 Alen høje.

En smuk og afvekslende Skov er Tolne Skov med mange forskellige Træarter, men meget besværlig er den at passe paa Grund af de vidt forskellige Vækstforhold, hvorfor Hugst bestandig finder Sted over hele Arealet hvert Aar paa en Snes forskellige Steder, og dertil kommer det for en stor Del stærkt kuperede Terrain, der forhindrer Lastbilkørsel, saaledes at en stor Del af Skoveffekterne maa køres til Lagerplads med Hestekraft, hvilket Arbejde tager det meste af Overskudet fra de smaa Effekter.

Men den ældste og største Plantage i Tolne-Egnen er Skaarupgaard Plantage.

Til denne gamle Gaard hørte et anseligt Hedeareal af god Bonitet samt en stor Del meget let Agermark, og der fortælles, at naar Skaarupgaards Ejer i gammel Tid kom kørende hjem fra Frederikshavn i Storm, saa kunde Markerne staa saaledes i Sandflugt, at det var umuligt for Kusken at finde Vejen ind til Gaarden — dette maatte overlades til Hestene.

Allerede i 1874 paabegyndtes Tilplantning af en Del af den magre Agermark, og efterhaanden blev tilplantet ca. 225 Tdr. Land.

Adskillige Steder har der været og er tildels endnu smukke Granbevoksninger, der har været Ejeren en mægtig Støtte i trange Tider, men andre Steder har været Vanskeligheder af forskellig Art, som i betydelig Grad har forringet Bevoksningerne, f. Eks. da et Statstilsyn for godt en Snes Aar siden udsatte en tiltrængt Udtynding i 5 Aar.

Oldenborrelarven gjorde megen Fortræd i 90erne.

Yderst mager Jord blev tilplantet med Rødgran, og da rettidig Hugst ikke blev gennemført, blev Resultatet mindre godt.

Hertil kom Stormskade, Nattefrost, Snudebiller, Svamp, Hindbær, Græs o. s. v., altsaa alle Foryngelsens kendte dyre Følgesvende, og de har adskillige Steder sat sit Præg paa den engang saa masserige Plantage.

Hjørring Amt ejer ca. 100 Tdr. Land Plantage, som støder op til Tolne Skov, og ved rettidige Hugster har disse Plantninger efterhaanden udviklet sig til lovende Naaleskov.

Desuden findes i Tolne-Egnen talrige private Smaaplantager, men disse store Træmængder, det tørverige Mosbjerg Sogns Nærhed og de besværlige Transportforhold betinger tilsammen beskedne Træpriser.

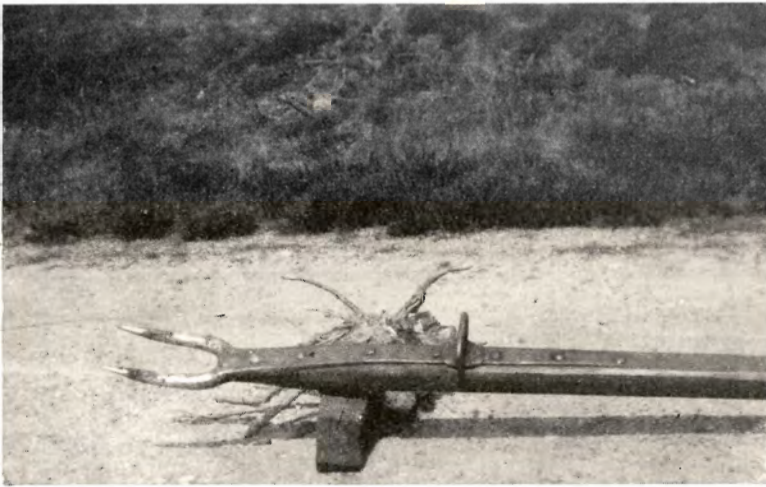
Fra en Række Udsigtspunkter i Tolne Bakker ser man viden om over Bøgeskov, Naaleskov, Lyngbakker, Marker, Raabjerg Mile og Skagens hvide Banker — langt ud i Kattegat og Skagerak —, alt i alt et storslaet, barskt Skønhedens Rige.

A. Horneman.

G. B. LAURIDSENS RYDDEGAFFEL.

Det hænder jo ofte, man staar overfor at skulle rydde større eller mindre Arealer, som enten skal opdyrkes eller tilplantes paany, f. Eks. efter Plantagebrand, men som Regel volder Rydningsarbejdet en næsten uoverkommelig Hindring, og mange forskellige Metoder er prøvet og anvendt, men næsten alle med det Resultat, at Arbejdet blev meget bekosteligt.

Mest anvendt har hidtil været Rydning med Løftestænger, Skovvippe, Smaakraner, Rydekroge eller ved Motorkraft, men nu synes der at være fundet et „Columbusæg“, der gør Rydnings-



arbejdet let og overkommeligt til en rimelig Pris, hvor det drejer sig om ikke alt for store Træer eller Stød.

Metoden anvendes i Dejbjerg Plantage, tilhørende Hedeselskabet, som ligger mellem Skjern og Ringkøbing, og hvor der i 1932 brændte ca. 130 ha 18—28aarig Plantning af Gran og Bjergfyr.

Her blev forsøgt paa forskellige Maader at faa de brændte Træer og Stød fjernet, idet Arealet ønskes tilplantet paany efter Totalbehandling med Motorplov, og en Mand fra Skjern, som havde faaet Lyst til dette Arbejde, prøvede, indtil han fandt paa at faa lavet en Ryddegaffel, som nedenfor afbildet, en svær Løftestang paasat en svær togrenet Gaffel og en Klods, hvorover Stangen vippes, og forsynet med et Haandtag for lettere at løfte og flytte Redskabet.

Redskabet er konstrueret i 2 Størrelser, passende til Stød af forskellig Størrelse, og Anvendelsen er ligetil. Gafflen trædes i

Jorden tæt imod Stødet, og dette vippes op, uden at Vippeklødsen flytter sig og Arbejdet derved sinkes.

Er Stødene særlig svære anvendes to Gafler, der anvendes samtidig af to Mænd, idet der da løftes fra to Sider.

Naar Stødene er ryddet, samles de i Stakke som smaa Høstakke og afbrændes.

Dette Arbejde udføres i Dejbjerg til en Pris af 75 Kr. pr. ha, hvoraf de ca. 15 Kr. regnes at medgaa til Afbrænding samt Opsamling af Grene m. v., saaledes at Arealet ligger klar til Pløjning,



altsaa en overkommelig Pris, og Entreprenøren er godt tilfreds med Arbejdet og Prisen.

De 130 ha har han paataget sig at rydde i Løbet af 2 Aar, og saavidt jeg forstaar, regner han at kunne rydde ca. 2 ha om Ugen med 1 Mand til Hjælp.

Redskabet, der selvsagt skal være af Ima Materiale, koster ca. 20—30 Kr. pr. Stk. og kan faas ved Henvendelse til Forstassistent Bloch, Dejbjerg, Skjern, eller Georg B. Lauridsen, Skjern Kirkeby, Skjern, der sammen med en lokal Smed har konstrueret Redskabet, som altsaa er ganske fortrinligt og uden Sidestykke.

Problemet Rydning af selv større Arealer af ikke alt for store Stød synes hermed at være løst.

Guldager i Oktober 1934.

G. Heineth.

JAGT- OG SKOV-UDSTILLINGEN I FORUM.

Den meget stort anlagte Udstilling i Forum i København i Dagene 18.—28. Oktober blev paa alle Maader en stor Succes. For første Gang var der her samlet alt, hvad der kan vises i Panoramaer, Billeder, Statistik og i Udsnit eller Prøver af Jægerlivet og Skovbrugets Virke i Danmark. Dansk Jagtforening og Dansk Skovforening havde Ære af Anstrengelserne og saa meget glædeligere er det, at det synes, at der ogsaa bliver et smukt økonomisk Overskud.



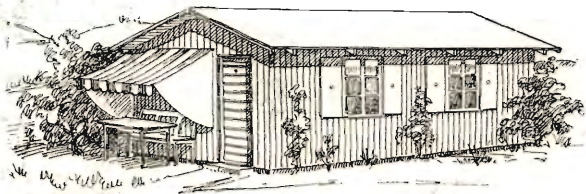
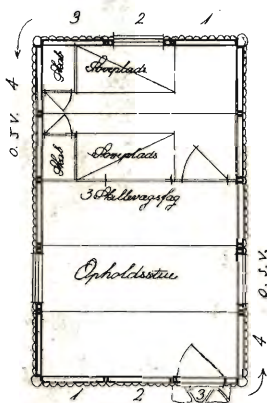
Udstillingen var i de 10 Dage, den var aaben, besøgt af ca. 85000 Mennesker, og havde det været muligt at forlænge Udstillingen med endnu nogle Dage, er der ingen Tvivl om, at det daglige Besøg vilde have været stadig stigende. Successen blev yderligere understreget ved de Anstrengelser, der blev gjort for at faa hele Udstillingen flyttet til Aalborg. Den Betydning, Udstillingen har haft ved at vise alle Faser af Jægerlivet og den danske Fauna og maaske navnlig ved at pege paa det danske Skovbrugs Indsats i og Betydning for dansk Erhvervsliv, lader sig ikke maale, men er ganske afgjort af den største haandgribelige Værdi.

Udstillingen omfattede — foruden den officielle Del — en lang Række Stands med Udstillere, der har Tilknytning til Jagt og Skov, og ogsaa disse Udstillere havde Grund til at være tilfredse.

Det danske Hedeselskab havde, som hosstaaende Billede viser, en ret omfattende Udstilling, der syntes at vække Opmærksomhed og Interesse. Der

udstilledes en Række store Kort og Planer, en Del Statistik og desuden et stort Billedmateriale samt en Række Plantageprodukter: Trækul, Tjære, Høgnsmateriale, Modeller af Lysthuse, Haveportaler o. lign. Desuden havde Udstillingen købt et mindre Sommerhus fra Guldborgland Plantage, som en af Hovedpræmierne i en Bortlodning, og dette udstilledes inde i selve Forum, medens Hedeselskabet selv udstillede et større Sommerhus, 2 Lysthuse og en Haveportal i fuld Størrelse udenfor Forum. Begge de udstillede Sommerhuse var monteret af A/S Nolfi, der har overtaget Eneforhandling for København og Øerne af Sommerhuse og Lysthuse.

Besøget paa Hedeselskabets Udstilling var meget stort, og der tegnedes da ogsaa et ikke helt ringe Antal nye Medlemmer. Det var naturligvis Hedeselskabets Plantningsarbejder, der interesserede mest og som de Besøgende ogsaa kendte bedst, men det, der gennemgaaende overraskede og



Et af Hedeselskabets Sommerhuse, som fremstilles i alle Former og Størrelser. De paa Grundplanen anførte Tal angiver Nummeret paa de Byggenheder, hvoraf Husene samles. De enkelte Enheder leveres alle med eller uden Vinduer og Døre. Det var denne Husstørrelse, 3,66×6,10 Meter, der var udstillet i Forum.

imponerede mest var, naar de blev stillet overfor de Kort og Planer, der viste, hvor omfattende og betydelige de af Hedeselskabet udførte Grundforbedringsarbejder var. Navnlige et meget stort Kort over Sønderjylland, hvorpaa Grundforbedringsarbejderne, der er gennemført siden 1920, var vist, vakte den største Opmærksomhed.

For første Gang blev der her vist nogle Flyverbilleder af midtjydske Egne, saa man rigtig kunde se, hvor omfattende Opdykningsarbejder, Læplantninger og Plantageanlæg har forandret disse Egne i det sidste halve Aarhundrede.

Sammen med Hedeselskabet havde Danapinselskabet udstillet sine mange forskellige Produkter, der vakte megen Interesse. Paa en Baggrund af Bjergfyvristes, hvorledes Oliedestillatet fra den lille Fabrik ved Birkebæk forædledes for derpaa at kunne anvendes i de forskellige Præparater: Badesalt, Sæbe, Ozon, Tandpasta, Pudder, Eau Danapin, Creme m. m.

has.

NYE PLANTAGEAREALER.

- Nr. 2807 A. *Frøken Rottbølls Plantage II*, ca. 14,2 ha, Ugilt Sogn, Vennebjerg Herred, Hjørring Amt. Plantagen ejes af Ugilt Kommune. Arealet bestaar af Hede og gammel Ager. Arbejdet er paabegyndt.
Arbejdet ledes af Skovrider Horneman.
- Nr. 2808 A. *Tislum Nørgaard Plantage*, ca. 9,3 ha, Hørmested Sogn, Horns Herred, Hjørring Amt. Plantagen ejes af Hørmested Kommune. Arealet bestaar af Hede og noget Ager. Arbejdet er paabegyndt.
Arbejdet ledes af Skovrider Horneman.
- Nr. 2809 A. *Vester Hedeplantage*, ca. 8,4 ha, Resen Sogn, Fjends Herred, Viborg Amt. Plantagen ejes af Gaardejer Anders Jakobsen, Sønder Resen pr. Karup. Arealet bestaar af Hede. Arbejdet er paabegyndt.
Arbejdet ledes af Skovrider, Direktør Flensborg.
- Nr. 2810 A. *Grevegaardens Plantage*, ca. 25,7 ha, Glæsborg Sogn, Nørre Djurs Herred, Randers Amt. Plantagen ejes af Gaardejer Frederik Rasmussen, Glæsborg Kær. Arealet bestaar af Ager og noget Hede.
Arbejdet ledes af Skovrider Thyssen.
- Nr. 2811 A. *Tvis nordre Kommuneplantage*, ca. 79,5 ha, Tvis Sogn, Hammerum Herred, Ringkøbing Amt. Plantagen ejes af Tvis Kommune. Arealet bestaar af Ager og Hede. Arbejdet er paabegyndt.
Arbejdet ledes af Skovrider Mørch Sørensen.
- Nr. 2812 A. *Bøgstedlund Plantage*, ca. 21,4 ha, Dronninglund Sogn, Dronninglund Herred, Hjørring Amt. Plantagen ejes af Sygehuslæge J. P. I. Sørensen, Dronninglund. Arealet bestaar af Hede og noget gammel Agermark. Arbejdet er paabegyndt.
Arbejdet ledes af Skovrider Horneman.
- Nr. 2814 A. *Meldgaard Plantage*, ca. 6,8 ha, Jegerup Sogn, Gram Herred, Haderslev Amt. Plantagen ejes af Fru A. S. Meldgaard, Jegerup pr. Vojens. Arealet bestaar af Ager. Arbejdet er paabegyndt.
Arbejdet ledes af Skovrider Christensen.
- Nr. 2815 A. *Arrild Præstegaards Plantage*, ca. 12,5 ha, Arrild Sogn, Hviding Herred, Tønder Amt. Plantagen ejes af Arrild Pastorat. Arealet bestaar af Hede. Arbejdet er paabegyndt.
Arbejdet ledes af Skovrider Fromsejer.

Nr. 2816 A. *Emmervad Plantage*, ca. 5,5 ha, Vedsted Sogn, Haderslev Amt. Plantagen ejes af Gaardejer Nis Wind, Immervad pr. Hovslund. Arealet bestaar af gammel Agermark. Arbejdet er paabegyndt.

Arbejdet ledes af Skovrider Fromsejer.

MINDRE MEDDELELSER.

I det nu udsendte nye Bind af den svenske Landbrukshøgskolans *Annaler* findes en Række interessante Bidrag, bl. a. af Sante Mattson og Yngve Gustafsson om „Den podsolerede Markprofils kemiske Karakter“ og af Olaf Svanberg „Om de lantbrukskemiske förutsättningar för uppkomsten av lokalbundna anämisjukdomar i Norrland“.

*

Dansk Tidsskrift-Index er udsendt i 19. Aargang omfattende 1933.

*

Fra 14.—26. Januar 1935 afholdes paa Teknologisk Institut i København et Maskinkursus for Landmænd og fra 11.—23. Februar 1935 et Motor- og Fyrbøderkursus, ligeledes for Landmænd. Ved Henvendelse til Institutet inden 14. December d. A. kan ubemidlede Landmænd eventuel opnaa Støtte.

•

Skipinge Herreds Plantningsforening ved Kalundborg fejrer den 9. December 25-Aarsdagen for Foreningens Oprettelse.

*

Lantbruksvetenskapliga Samfundet i Finland fejrer 25-Aars Jubilæum den 14. December.

*

Ved Foreningen af Hedeselskabets Tjenestemænds Generalforsamling i Silkeborg nyvalgte Distriktsbestyrer Aksel Pedersen, Odense, til Bestyrelsen i Stedet for Afdelingsleder Basse, der ikke ønskede at modtage Genvalg. Bestyrelsen konstituerede sig med Distriktsbestyrer Aksel Pedersen som Formand.

•

Foreningen af jyske Tørvefabrikanter afholdt den 13. November Generalforsamling i Aarhus. Formanden, Fabrikant Henriksen, Moselund, aflagde Beretning, hvoraf det fremgik, at Produktionen af Tørv og Tørvebriketter i 1934 havde været større end det foregaaende Aar. Der nedsattes et Udvalg til at forhandle med Regering og Rigsdag om at opnaa Importbegrænsning for Indførsel af udenlandske Briketter.

Landbrukslotteriet.

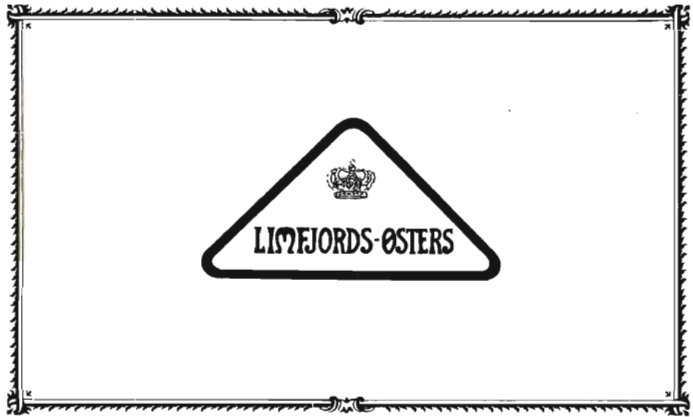
Største Gevinst Værdi 80,000
Kr. Præmie 10,000 Kr. Ialt
i en Serie 38,000 Gevinster
+ en Præmie. — Tils.
Kr. 1 Million 823,460. —
Trækkes samtidig med
Klasselotteriet.

Lodsedler faas hos alle
Kollektørerne samt i
Hoved-Kollektionen, *Frede-
riksberggade 2, København K.*

Aktieselskabet

De danske Sukkerfabrikker

København



Mejeriernes og Landbrugets Ulykkesforsikring.
Telf. 14.350. - Gensidigt. - Reventlowsg. 14, Kbhvn. V. - Statsanerkendt.

Ansvarsforsikring



Automobillforsikring

Henvendelse til Kredens Tillidsmand eller til Kontoret.

Danske Skovdistrikter 1934.

Udgivet af

Danske Forstkandidaters Forening.

Fuldstændig Adressefortegnelse over samtlige Skovejere,
Skovridere og Skovfogeder samt Skovbrugets Institutioner
og Organisationer.

Alle Oplysninger om Skovenes Navn, Areal, Træbestand,
Produktion o. s. v.

Indbetal Kr. 5.75 paa Forenin-
gens Postkonto Nr. 1491 og
Bogen bliver franco tilsendt.

VIBORG ANDELS-SVINESLAGTERI

Vort Udsalg bringes i Erindring

TELEFON 779

Viborg Papir-Comp.

Papir & Papirvarer en gros.
Bogtrykkeri.
Kontorforsyning

Sct. Mathiasgade 31-33.
Telf. Viborg 802-803.

Hedeselskabets Laboratorium

Takster for Jordbundsanalyser:

| | |
|-------------------------|-----------------|
| Kalktrangsundersøgelser | 60 Øre pr. Stk. |
| Kalkbehovbestemmelser | 200 „ „ „ |
| Mergelanalyser | 100 „ „ „ |

Hotel

PHØNIX

Viborg

Byens Hotel
Telf. 50-257

AEROLIT
DANSK SIKKERHEDSPRÆNGSTOF.

Hvorfor selv løbe Risikoen, naar vi overtager

Brandforsikring
Indbrudsforsikring
Vandskedeforsikring m. m.

◆ Forlang Tilbud paa alle Arter Forsikringer. ◆ Gratis Vejledning. ◆

A/S **NORDISK BRANDFORSIKRING**
GRØNNINGEN 25 - KØBENHAVN

UDRYD MUSENE

- SPRED RATINSYGDOMMEN
- BLANDT SKADEDYRENE

Fordelen ved at bruge Ratin til Udryddelse af Mus i Skove ligger dels i Bakteriekulturens absolute Dræbeevne overfor Markmus og Rødmus, dels i Smitten fra Mus til Mus, saaledes at det ikke alene er de Mus, der æder Ratin, men ogsaa de, der smittes af den, som dør. Følg nøje Brugsanvisningen, læg tilstrækkelig store Kvanta og fortsæt med systematiske Ud-lægninger Aar for Aar. Vi kan, om ønskes, efter nærmere Aftale levere Ratin tilberedt og pakket færdig til Brug. Nærmere Oplysninger sendes paa Forlangende.

RATIN

Chr. d. 9s. Gade 5 København K. Telf. 3662-14362.

HOLSTEBRO SVINESLAGTERI

HØJESTE DAGSPRIS BETALES FOR SVIN
TLF. NR. 40
UDSALGET NØRREGADE TLF. NR. 457

Husmændenes Ulykkesforsikring.

Oprettet 1916.
Anerkendt af Socialministeriet.

Tegner lovpligtige og frivillige Forsikringer efter Ulykkesforsikringsloven med Adgang til Stats-tilskud, samt Ansvarsforsikringer for mindre Land-, Skov- og Have-Brugere, Haandværkere og ligestillede.

De frivillige Ulykkesforsikringer omfatter alle Ulykkestilfælde, der indtræffer indenfor Europas Grænser.

Ansvarsforsikringen omfatter blandt andet ogsaa Skader forvoldt af Hunde.

*Laveste Præmier!
Kulant Behandling!*

Foreningen omfatter ca. 160,000 Personer.

Udbetalt i Erstatninger ca. 6 Millioner Kroner.

Nærmere Oplysninger faas ved Henvendelse til Distriktsforstanderne, Tillidsmændene eller Hovedkontoret:

Nørre Voldgade Nr. 16,
København K.
Telefon Central 383.

R. S.



STÅL- VINDUER-

Telefon 296

DØRE

Telegr. Adr. Mannhoff.

Udføres efter enhver Tegning til ethvert Formaal
Kun 1 KI² Arbejde. Forlang Tilbud uden Forbindende

CARL B. HOFFMANN'S

Grundlagt 1903

MASKINFABRIK

Esbjerg

Hedeselskabets Skrifter.

I Anledning af 100 Aars Dagen for E. M. Dalgas' Fødsel har Hedeselskabet udsendt i særlig smuk Udstyrelse E. M. Dalgas' smukke Værk „Geografiske Billeder fra Heden“, der faas tilsendt fra Hedeselskabets Kontor i Viborg mod Indsendelse af 1 Kr. 50 Øre.

Endnu haves et Oplag af C. Nyrops Jubilæumsskrift „Det danske Hedeselskab 1866—1916“, et smukt illustreret Værk, der faas frit tilsendt ved Indsendelse af 5 Kr. til Hedeselskabets Kontor i Viborg.

Ligeledes har Hedeselskabet udarbejdet et nyt Plantagekort over Jylland med alle de gennem Hedeselskabet, Statsskovvæsenet og Klitvæsenet til Udgangen af 1927 anlagte Plantager.

Kortet faas mod Indsendelse af 1 Kr. plus Porto til Hedeselskabets Kontor i Viborg.

„Nogle Erfaringer vedrørende Anlæg og Drift af Plantager“ ved Chr. Dalgas faas frit tilsendt for 50Øre.

„Jyllands Hedeskove“. Ved Rasmus Mortensen. En Bog paa 61 Sider og rigt illustreret. Bogen giver en udmærket Fremstilling af Hedeskovenes Historie, og skildrer Statens, Privatmands og Hedeselskabets Indsats for at genrejse de faldne Storskove i Midt- og Vestjylland.

Bogen faas frit tilsendt mod Indsendelse af 1 Kr. 50 Øre til Hedeselskabets Kontor i Viborg.

„Fra Skov og Hede“. Ved A. Oppermann. Særtryk af Hedeselskabets Tidsskrift. Et Værk paa 317 Sider med 236 fortrinlige Billeder og Illustrationer.

I let og elegant Form har Forfatteren i 36 Artikler behandlet de enkelte Træarter, deres Naturhistorie, Dyrkning, Vækst og Udbytte i Skov som paa Hede, og disse Artikler er bleven samlet i en Bog „Fra Skov og Hede“, der faas frit tilsendt fra Hedeselskabets Kontor i Viborg for 5 Kr. 50 Øre.

Beløbene kan om ønskes indsendes i Frimærker.



Johannes Rain & Søn

SKOVFRÖKONTORET

Köbenhavn-Valby

Nivaagaards Teglværk.

Telf. Nivaa Nr. 9. Nivaa St.

Drænrør i alle Dimensioner fra 2" til 15". — **Lerrør** med og uden Muffe fra 6" til 15".

— Forlang Tilbud. —

Ellidshøj Kridt- og Kalkværker

ved Chr. Sørensen.

Telefon 4. **Ellidshøj St.** Telefon 4.

Fabrikation af prima Gødningskalk (95 %), pulveriseret og upulveriseret, samt Foderkridtmel til billigste Dagspriser.

Foreninger indrømmes Rabat.

Aktieselskabet

Frederiksholms Teglværker.

Hovedkontor: Vesterbrogade 12, København V. Tlf. Central 282

Mursten — Tagsten — Drainrør
Kalk m. m.

Vore anerkendte

- RØDE DRÆNRØR -

føres altid paa Lager fra 1 1/2" til 8".

Tilbud til Tjeneste.

A/S Gammelgaard Teglværk,
Skive.

Telefon 187.

J. C. HALVORSEN

Kroghsgades Cementstøberi
AARHUS

Kontor: *Dannebrogsgade 20*
Telf. 5019—5020

Imprægn. Cementrør, anerk. af
Autoriteterne som fuldstændig
Erstatning for glass. Lerrør.
Monierrør. Maskinstampede
Rør. Brøndringe.

Dagens billigste Pris.

— — Forlang Tilbud. — —

Drænrør.

Røde Drænrør fra 2" — 8" al-
tid paa Lager. Forlang Tilbud.

1/8 Aalborg Teglværker.

Boulevarden 21. Telf. 24 & 305.



Ceres

ØL- & MINERALVANDE

Stryg elektrisk

Brostrøms
Planteskole, Viborg
v. C. Nielsen
Haardføre, jydsk
Planter for Have,
Mark og Skov.
Telefon 42.



Statsanstalten for Livsforsikring.

Livsforsikringer — Livrenter — Pensionsforsikringer.

Redaktion: Afdelingsleder N. Basse og Direktør, Skovrider C. E. Flensborg, Viborg.

Carlo Mortensens Bogtrykkeri, Viborg.

DENATURERET SPRIT

93%
MØRKEBLAA
EMBALLAGE



95%
SNEDKERSPRIT
GUL EMBALLAGE